

VANHEMMUUSTYYLIEN YHTEYS ESIOPETUSIKÄISTEN LASTEN
ONGELMAKÄYTTÄYTYMISEEN

Heidi Salmenkangas
Riitta Vasalampi

Kasvatustieteen pro gradu -tutkielma
Kesä 2007
Opettajankoulutuslaitos
Jyväskylän yliopisto

Salmenkangas, H. & Vasalampi, R. 2007. Vanhemmuustyylien yhteys esiopetusikäisten lasten ongelmakäyttäytymiseen. Jyväskylän yliopisto. Opettajankoulutuslaitos. Kasvatustieteen pro gradu -tutkielma. 69 sivua.

TIIVISTELMÄ

Tutkimuksen tarkoituksena oli tutkia esiopetusikäisten lasten vanhempien vanhemmuustyyliä ja lasten ongelmakäyttäytymistä sekä näiden yhteyttä toisiinsa ja taustatekijöihin. Taustatekijöinä olivat vanhempien koulutus sekä perheen lasten lukumäärä. Aineisto on osa Alkuportaat -tutkimuksen (Lapset, vanhemmat ja opettajat koulutien alkupolulla) pilottivaihetta. Vanhempien kyselylomaketietoa oli koskien vanhemmuustyyliä (115 äitiä, 99 isää), lapsen ennakoitua sosiaalista pärjäämistä sekä taustatietoja. Osa aineistosta (91 lasta) oli esiopettajien arviointeja lasten ongelmakäyttäytymisestä ja prososiaalisuudesta.

Tulosten mukaan esiopetusikäisten lasten vanhemmat käyttivät autoritatiivista ja autoritaarista vanhemmuustyyliä samassa määrin, mutta syyllistävä vanhemmuustyyliä esiintyi selvästi vähemmän. Isien ja äitien vanhemmuustyylien välillä ilmeni yhteys sekä autoritatiivisuuden että autoritaarisuuden suhteen. Esiopettajat raportoivat sisäänpäin kääntyneitä käyttäytymisongelmia esiintyvän sekä tytöillä että pojilla hyvin vähän. Ulospäin suuntautuneita käyttäytymisongelmia havaittiin pojilla selvästi tyttöjä enemmän. Vanhemmuustyylien ja lasten käyttäytymisen välillä havaittiin joitakin yksittäisiä yhteyksiä. Isien vahvempi syyllistävä vanhemmuustyyli oli yhteydessä poikien suurempaan käytösongelmien määrään sekä vähäisempään prososiaalisuuteen. Äideillä vahvemmin esiintyvä syyllistävä vanhemmuustyyli oli suuntaa antavasti yhteydessä tyttöjen vähäisempään prososiaalisuuteen sekä äidin ennakoimiin ongelmiin sosiaalisessa pärjäämisessä lapsen aloittaessa koulun. Opettajan arvioima korkeampi prososiaalisuus oli yhteydessä siihen, että äiti ennakoi vähemmän ongelmia lapsen sosiaalisessa pärjäämisessä. Perheen lasten lukumäärän suhteen havaittiin, että suuri sisarusten määrä oli yhteydessä vähäisempään lapsen ongelmakäyttäytymiseen. Vanhempien koulustaustalla ei ollut yhteyttä vanhemmuustyyliin eikä lasten ongelmakäyttäytymiseen. Kaikkiaan vanhempien vanhemmuustyylien ja lasten ongelmakäyttäytymisen väliset yhteydet jäivät aiempaan tutkimuskirjallisuuteen nähden vähäisiksi.

Avainsanat: vanhemmuus, vanhemmuustyyli, esiopetusikäinen lapsi, sisäänpäin kääntynyt ongelmakäyttäytyminen, ulospäin suuntautunut ongelmakäyttäytyminen

SISÄLLYS

1 JOHDANTO	5
2 VANHEMMUUSTYYLIT.....	7
2.1 Käsitteen määrittelyä	7
2.2 Vanhemmuustyylien taustalla olevat tekijät	8
2.3 Vanhemmuuden kaksi ulottuvuutta: lämpimyys ja kontrolloivuus	11
2.4 Vanhemmuuden kolmas ulottuvuus: psykologinen kontrolli	13
2.5 Isät ja äidit kasvattajana	14
3 LASTEN ONGELMAKÄYTTÄYTYMINEN.....	16
3.1 Sisäänpäin kääntynyt ongelmakäyttäytyminen.....	17
3.2 Ulospäin suuntautunut ongelmakäyttäytyminen.....	19
3.3 Ongelmien yhteisesiintyvyys	22
3.4 Sukupuolen vaikutus ongelmakäyttämiseen.....	23
4 VANHEMMUUSTYYLIEN YHTEYDET	
ONGELMAKÄYTTÄYTYMISEEN.....	24
4.1 Autoritatiivinen vanhemmuus.....	24
4.2 Autoritaarinen vanhemmuus	25
4.3 Salliva vanhemmuus	26
4.4 Psykologinen kontrolli	27
5 TUTKIMUSONGELMAT	30
6 MENETELMÄT.....	31
6.1 Tutkittavat	31
6.2 Tutkimusmenetelmät.....	32
6.3 Aineiston analysointi	37

7 TULOKSET	39
7.1 Vanhemmuustyylit.....	39
7.2 Esiopetusikäisten lasten ongelmakäyttäytyminen ja prososiaalisuus	40
7.3 Vanhemmuustyilien yhteydet esiopetusikäisten lasten ongelmakäyttäytymiseen.....	42
7.4 Vanhemmuustyilien ja lasten ongelmakäyttäytymisen yhteys vanhemman ennakointiin lapsen sosiaalisesta pärjäämisestä	44
7.5 Lasten lukumäärän ja vanhempien koulutuksen väliset yhteydet vanhemmuustyyliin ja lasten ongelmakäyttäytymiseen	45
8 POHDINTA	47
8.1 Tulosten tarkastelua	48
8.2 Tutkimuksen merkitys ja luotettavuus	52
8.3 Jatkotutkimushaasteet	56
LÄHTEET.....	57
LIITTEET	67

1 JOHDANTO

Nykyään useissa tiedotusvälineissä käydään keskustelua ja ihmetellään, kuinka perheiden rikkonaisuus on lisääntynyt viime vuosikymmenenä. Vanhempien välinpitämättömyys lapsiaan kohtaan, joka ilmenee vähäisenä ohjauksena ja toiminnan rajoittamisena, on lisääntynyt (Pulkkinen 2002, 125). Myös koulumaailmassa ovat tulleet tutuiksi erilaiset ongelmat ja haasteet lasten käyttäytymisessä.

Vanhemmuutta on tutkittu monista erilaisista teoreettisista viitekehyksistä käsin. Tässä tutkimuksessa tarkastelemme vanhemmuutta vanhemmuustyylien viitekehyksestä. Vanhemmuustyyllillä tarkoitetaan vanhemman näkemyksiä, uskomuksia, arvoja ja asenteita lapsen kasvattamisesta mutta myös niitä toimintatapoja, joita vanhempi soveltaa perheen vuorovaikutustilanteissa (Aunola, Vanhatalo & Sethi 2001, 148; Darling & Steinberg 1993, 492–493). Perhettä pidetään yhteiskunnan perussoluna, jossa vanhemmat ovat avainasemassa vaikuttamassa lapsen elämään. Näin ollen ei ole yhdentekevää, millaista vanhemmuutta toteutetaan. Yhdentekevää ei ole myöskään yhteiskunnassamme lisääntyvä lasten pahoinvointi, mikä usein ilmenee ongelmakäyttäytymisenä kotona ja kodin ulkopuolella. Lasten ongelmakäyttäytymisen ymmärtämiseksi on tärkeää tutkia, missä määrin eri vanhemmuustyylit ovat yhteydessä lasten ongelmakäyttäytymiseen.

Baumrind (1966) tutki vanhemmuuden laatua jo 1960-luvulla ja jakoi vanhemmuuden ensin kahteen pääulottuvuuteen: lämpimyyteen ja kontrolloivuuteen. Nämä pääulottuvuudet Baumrind käsitteellisti kolmeksi vanhemmuuden tyyliksi: autoritaarinen, autoritatiivinen ja salliva vanhemmuus. (ks. Baumrind 1989, 361–369.) Maccoby ja Martin (1983) tarkensivat Baumrindin luokitusta siten, että salliva kasvatus jaoteltiin hemmottelevaan ja välinpitämättömään vanhemmuustyyliin. Baumrindin jaotteluun on hiljattain ehdotettu lisättävän kolmanneksi ulottuvuudeksi psykologinen kontrolli (Barber 1996), jota luonnehtii syyllistäminen, tungettelevuus sekä pyrkimys manipuloida lapsen ajatuksia, tunteita ja kiintymystä vanhempiin (Barber 1996, 3315).

Lasten ja nuorten käyttäytymiseen liittyviä ongelmia on tutkittu paljon (Kuorelahti 1998, 123). Achenbach (1978) tutki jo 1960-luvulla lasten ongelmallista käyttäytymistä käyttäen termejä yli- ja alikontrolloitu käyttäytyminen. Sittemmin käyttöön ovat vakiintuneet termit sisäänpäin kääntynyt ja ulospäin suuntautunut ongelma-käyttäytyminen. (mm. Achenbach 1978, 497; Achenbach & Edelbrock 1978, 1292; Achenbach & Edelbrock 1979, 223.) Tutkimustulosten mukaan vanhempien erilaiset vanhemmuustyylit saattavat ennustaa tai ehkäistä lasten ongelmakäyttäytymistä (mm. Baumrind 1989; Hart, Nelson, Robinson, Olsen & McNeilly-Schoque 1998; Heller, Baker, Henker & Hinshaw 1996; Maccoby & Martin 1983). Suomessa vanhemmuustyilien yhteyttä lasten ongelmakäyttäytymiseen on tutkittu kuitenkin varsin vähän (ks. Aunola ja Nurmi 2005).

Tässä tutkimuksessa kartoitetaan esiopetusikäisten lasten äitien ja isien vanhemmuustyylejä sekä esiopetusikäisten lasten ongelmakäyttäytymistä ja prososiaalisuutta. Tutkimuksessa selvitetään erilaisten vanhemmuustyilien yhteyksiä esiopettajien arviointeihin lasten käyttäytymisongelmista ja prososiaalisuudesta sekä vanhemman ennakoimiin sosiaalisen pärjäämisen ongelmiin koulun alussa. Lisäksi tutkitaan, missä määrin lasten lukumäärä perheessä sekä vanhempien koulutus ovat yhteydessä vanhemmuustyyliin sekä opettaja-arviointeihin lasten ongelma-käyttäytymisestä. Vanhemmuustyyliä, taustatietoja sekä lapsen tulevaa sosiaalista pärjäämistä koskeva aineisto perustui vanhempien täyttämään kyselylomakkeeseen. Lasten ongelmakäyttäytymistä koskevan kyselylomakkeen täyttivät esiopettajat.

2 VANHEMMUUSTYYLIT

2.1 Käsitteen määrittelyä

Leinosen (2004) mukaan vanhemmuus ei ole yksistään isänä ja äitinä olemista, vaan se on myös tapa, jonka avulla vanhemmat ovat lastensa kanssa auttaakseen heitä kasvamaan hyvinvoiviksi aikuisiksi. Vanhemmuus viittaa myös lapsen ja vanhemman väliseen vastavuoroiseen suhteeseen, jossa vanhemmalla on päävastuu. Vanhemmuuden yksi tärkeimmistä tehtävistä on tukea lapsen koko persoonallisuuden kehitystä niin, että lapsesta voisi tulla eheä ja autonominen yksilö. (Leinonen 2004, 177.)

Vanhemmuutta on tutkittu monista erilaisista teoreettisista viitekehyksistä käsin. Vanhemmuutta voidaan tarkastella esimerkiksi kiintymyssuhteen (Bowlby 1982; Silven & Vienola 1995; Sinkkonen & Kalland 2001), lapsenkasvatusasenteiden (Heinonen, Räikkönen & Keltinkangas-Järvinen 2003), kasvatuskäytäntöjen (Pomerantz & Eaton 2001) ja vanhemmuustyylien (mm. Aunola & Nurmi 2005; Baumrind 1989; Darling & Steinberg 1993; Metsäpelto & Pulkkinen 2004) näkökulmasta. Tässä tutkielmassa tarkastelemme vanhemmuutta juuri vanhemmuustyylien viitekehystä.

Vanhemmuustyylien käsitteellistäminen ei ole aivan yksinkertaista. Aunolan (2005) mukaan vanhemmuustyyli ja yleiset kasvatukseen liittyvät arvot ovat käytännössä vaikeasti toisistaan erotettavissa. Samoista vanhemmuuden ulottuvuuksista käytetään eri käsitteitä ja samoja käsitteitä käytetään kuvaamaan eri asioita. (Aunola 2005, 357.) Vanhemmuustyyllillä tarkoitetaan yleisesti vanhemman näkemyksiä lapsen kasvattamisesta, mutta myös niitä toimintatapoja, joita vanhempi soveltaa perheen vuorovaikutustilanteissa (Aunola ym. 2001, 148). Vanhemmuustyyli on näin suhteellisen pysyviä vanhempien toimintaa ohjaavia ominaisuuksia (Aunola 2005, 357).

Darling ja Steinberg (1993) erottavat vanhemmuustyylin ja kasvatuskäytännöt. He katsovat vanhemmuustyyliin kuuluvan sellaiset vanhempien uskomukset, arvot ja asenteet, joiden avulla vanhempi kommunikoi lapsen kanssa ja muodostaa emotionaalisen yhteyden lapseen. Vanhemmuustyyli voidaan erottaa kasvatuskäytännöistä siten, että vanhemmuustyyli kuvaa vanhempi-lapsi-vuorovaikutusta keskellä muuttuvia tilanteita, kun taas käytännöt ovat ominainen tapa toimia tietyssä tilanteessa. (Darling & Steinberg 1993, 492–493.)

Vanhemmuustyylin pysyvyydestä on erilaisia tutkimustuloksia. Aikaisemmin on tutkittu esimerkiksi sitä, muuttuuko vanhemmuustyyli elämän aikana ja jos muuttuu, miten paljon ja missä tilanteissa. Aunola (2005) on tutkinut vanhemmuustyyliä muutaman vuoden aikavälillä, jonka aikana perheen olosuhteet eivät ole ratkaisevasti muuttuneet. Tutkimus osoitti vanhemmuustyylien olevan vanhemman suhteellisen pysyviä piirteitä ja ominaisuuksia. (Aunola 2005, 365.) Leinonen (1994, 181) puolestaan on tutkinut vanhemmuutta pidemmällä aikavälillä ja toteaa vanhemmuustyylien olevan suuresti kehitys- ja elinympäristöstään riippuvaisia ja näin ollen myös muuttuvia. Tämän lisäksi vanhemmuustyyli muuttuvat myös kulttuurin ja aikakauden mukaan (Darling & Steinberg 1993, 195).

Tutkimustieto on vähäistä myös siitä, miten vanhemmuustyylin mahdollinen muuttuminen vaikuttaa lapseen. Lasten kasvatus ei ole yksisuuntaista vanhemman lapseen kohdistamaa vaikuttamista, vaan myös lapsi ”kasvattaa” vanhempiaan. Vanhemmuuden merkitys on kuitenkin suuri, sillä lapsen kehitystä suuntaavat niin tarkoitukselliset kuin tarkoituksettomatkin vanhemmuuden vaikutteet. (Pulkinen 1994, 27–28.)

2.2 Vanhemmuustyylien taustalla olevat tekijät

Vanhemmuustyylien taustalla vaikuttavat usein sosiaaliseen taustaan ja kulttuuriseen kontekstiin sidoksissa olevat elämänarvot (Aunola ym. 2001, 148). Vanhempien itsenäisyyteen liittyvät arvot näyttivät olevan usein yhteydessä huolehtivaan ja

lämpimään kasvatukseen, kun taas rajoittavaan kasvatukseen näyttivät liittyvän vanhempien valtaa, suoriutumista ja yhdenmukaisuutta korostavat arvot (Aunola ym. 2001, 156).

Monet perheen ulkopuoliset tekijät vaikuttavat siihen, kuinka paljon vanhemmilla on voimavaroja olla emotionaalisesti läsnä ja vuorovaikutuksessa lastensa kanssa. Tällaisia tekijöitä ovat kulttuuri ja yhteiskunta (Erikson 1963), ammatti ja työelämä (Kohn 1963; Leinonen, Solantaus & Punamäki 2002) sekä kodin ulkopuoliset sosiaaliset suhteet (Belsky 1984, 88). Perheen sisäisistä tekijöistä vanhemmuustyyliin vaikuttavat puolestaan esimerkiksi vanhempien parisuhde (Belsky 1984, 87; Pulkkinen & Metsäpelto 2004, 214) sekä vanhempien että lasten ominaisuudet (Belsky 1984, 85).

Pulkkinen ja Metsäpelto (2004) ovat jakaneet vanhemmuustyyliin vaikuttavat asiat kolmeen osa-alueeseen: vanhemman suhde itseensä eli psyykinen hyvinvointi, suhde muihin ihmisiin sekä ammatillisen aseman ja taloudellisen tilanteen vaikutus. Psyykkisellä hyvinvoinnilla tarkoitetaan vanhemman kokemusta hyvästä ja tarkoituksellisesta elämästä sekä kyvystä toteuttaa itseään ja luoda vastavuoroisia ihmissuhteita. (Pulkkinen & Metsäpelto 2004, 213–214.) Psyykkisesti hyvinvoivilla vanhemmilla ajatellaan olevan enemmän voimavaroja lapsilähtöiseen; lämpimään ja ohjaavaan kasvatukseen (Belsky 1984, 85; Pulkkinen & Metsäpelto 2004, 219).

Suhde toisiin ihmisiin, ensisijaisesti vanhempien toimiva parisuhde, on myös yhteydessä vanhempien kasvatuskäytäntöihin (Belsky 1984, 87–88; Pulkkinen 1997, 88; Pulkkinen & Metsäpelto 2004, 214). Vanhempien turvallisen ja lämpimän kiintymyssuhteen on usein todettu olevan yhteydessä vanhempien lämpimään suhtautumiseen lapseen ja autoritatiiviseen kasvatukseen. Sitä vastoin riitaisia ja epävakaa suhde ennustaa mahdollisesti epäjohtonmukaista ja syyllistynyttä vanhemmuutta (Pulkkinen 1997, 88). Toisaalta vanhemmat voivat kuitenkin olla lämpimiä ja lapsilähtöisiä kasvattajia, vaikka heidän parisuhteensa toimisi heikosti. (Grych 2002, 222; Pulkkinen & Metsäpelto 2004, 219.) Parisuhteen lisäksi myös muilla läheisillä ihmissuhteilla on todettu olevan myönteisiä vaikutuksia vanhemmuuteen. Jos vanhempi kokee, että hänen lähellään on ihmisiä, jotka tukevat ja auttavat häntä niin henkisen keskusteluyhteyden kuin

konkreettisen avun tarjoamisenkin kautta, hänellä on enemmän positiivisia voimavaroja ohjaavaan ja lämpimään vanhemmuuteen kuin sosiaalisesti eristäytyneillä vanhemmilla. (Belsky 1984, 88–89.)

Myös vanhempien ammattiaseman ja lasten kasvatuksen väliltä voidaan löytää yhteyksiä. Matalan sosioekonomisen aseman omaavien vanhempien keskuudessa on tavallisempaa perhesuhteiden hierarkkisuus, jossa lapsilta vaaditaan vanhemman määräysvallan kunnioittamista sekä tottelevaisuutta ja kuuliaisuutta (Conger, Conger, Elder, Lorenz, Simons & Whitbeck 1992, 537–539). Sen sijaan korkeassa ammattiasemassa olevien vanhempien työ on yleensä itsenäistä ja omaa ajattelua kehittävä. Tällaiset vanhemmat rohkaisevat myös lastaan itsenäisyyteen ja kuuntelevat sekä huomioivat lapsen mielipiteitä. (Kohn 1963, 474–475; Pulkkinen & Metsäpelto 2004, 219). Toisaalta Aunola ym. (2001) löysivät Suomessa tehdyssä tutkimuksessa eri ammattiryhmien välillä ainoastaan vähän eroja vanhemmuustyyleissä, joskin erot olivat jokseenkin samansuuntaisia kansainvälisten tutkimusten kanssa. Heikommassa sosioekonomisessa asemassa olevilla vanhemmilla havaittiin huolehtivaa vanhemmuutta vähemmän kuin korkeassa asemassa olevilla. Sen sijaan rajoittavan kontrollin ja vahvan auktoriteetin yhteyttä heikompaan sosioekonomiseen statukseen ei löytynyt. (Aunola ym. 2001, 154.)

Tutkimustieto lapsen kehitystä tukevista vanhemmuustyyleistä ei saa vanhempia välttämättä soveltamaan tätä tietoa omaan kasvatukseensa (Aunola ym. 2001, 149). Hirsjärven ja Huttusen (1995) mukaan vanhemmat kertovat usein oman kasvatustoimintansa perustuvan terveeseen järkeen. Monet vanhemmat luottavatkin kasvatuksessa intuitioonsa; ”tehdään niin kuin tuntuu oikealta tehdä.” Tämä merkitsee usein suoraviivaisia päätöksiä ja välitöntä toimintaa kasvatustilanteissa. Tällöin vanhempien toiminta perustuu arkiajatteluun, jonka lähtökohtana on oma kokemus. Suurin osa kasvatuksesta tapahtuukin tottumusten tai perinteen ohjaamana. (Hirsjärvi & Huttunen 1995, 12–13.) Silloin kun kasvattaja tulee tietoiseksi toimimisestaan kasvattajan tehtävässä sekä siihen liittyvistä velvollisuuksista ja oikeuksista, voidaan puhua kasvatustietoisuudesta. Kasvatustietoisuus pitää sisällään kasvatuksen tavoitteet,

keinot ja tulokset. Kasvatustietoisuus on jatkuvasti kehittyvä prosessi ja näin ollen se ei koskaan tule täydelliseksi tai valmiiksi. (Hirsjärvi & Huttunen 1995, 60–62.)

2.3 Vanhemmuuden kaksi ulottuvuutta: lämpimyys ja kontrolloivuus

Baumrind (1966; 1989) tutki vanhemmuuden laatua jo 1960-luvulla ja jakoi vanhemmuuden ensin kahteen pääulottuvuuteen: *lämpimyteen ja kontrolloivuuteen*. Kontrolloivuus, josta käytetään myös termejä vaativuus ja rajoittavuus (Aunola ym. 2001, 148), tarkoittaa vanhempien odotuksia ja vaatimuksia siitä, miten lapsen tulisi sopeutua perheeseen ja yhteiskuntaan. Vanhemmat viestivät omasta vaativuustasostaan rajojen asettamisella sekä valvonnalla ja siten kontrolloimalla lapsen käyttäytymistä. Lämpimyys, josta käytetään myös termejä vastaanottavaisuus ja huolehtivuus (Aunola ym. 2001, 148), tarkoittaa puolestaan herkkyyttä ja lämpimyyttä, jolla vanhemmat vastaavat lapsen tarpeisiin ja tukevat mm. lapsen itseluottamusta ja itsehallintaa. Näihin kahteen pääulottuvuuteen pohjaten Baumrind kuvasi kolme vanhemmuustyyliä: *autoritatiivinen, autoritaarinen ja salliva vanhemmuustyyli*. (ks. Baumrind 1989, 361)

Baumrindin (1989) mukaan autoritatiiviset vanhemmat ovat kontrolloivia ja vaativia, mutta samalla myös lämpimiä ja lapsikeskeisiä kasvattajia. He pyrkivät ohjaamaan lastensa toimintaa rationaalisesti, kysymyspainotteisella tavalla. He rohkaisevat lasta vuorovaikutukseen ja jakavat menettelytapojen taustalla olevia ajatuksia lasten kanssa. Autoritatiiviset vanhemmat pyrkivät ohjaamaan lapsiaan johdonmukaisesti. He ilmaisevat auktoriteettinsa selvästi ja odottavat lastensa arvostavan sitä, mutta antavat tilaa myös lapsen mielipiteen ilmaisulle. Autoritatiivista vanhemmuutta luonnehtii herkkyyys rakastaa ja kannustaa lasta sekä tarjota kognitiivisesti virikkeellinen ja vaihteleva kasvuympäristö. (Baumrind 1989, 353–355.)

Baumrindin (1989) jaottelussa autoritaariset vanhemmat ovat vaativia, mutta eivät reagoi herkästi lapsensa tarpeisiin. Vanhemmat pyrkivät määräämään, kontrolloimaan ja arvioimaan lapsen käyttäytymistä ja asenteita yleisten käyttäytymissääntöjen mukaan. Autoritaariset vanhemmat arvostavat tottelevaisuutta ja kuuliaisuutta sekä suosivat

rankaisevia ja määrätietoisia toimenpiteitä, mikäli lasten toiminta on ristiriidassa heidän omiensa tai yleisesti hyväksytyjen käyttäytymisstandardien kanssa. Autoritaariset vanhemmat korostavat kasvatuksessaan perinteisiä arvoja, kuten työtä, auktoriteettien kunnioitusta sekä järjestyksen ja totuttujen rakenteiden säilyttämistä. He eivät niinkään rohkaise lapsia vuorovaikutukseen, vaan edellyttävät lapsilta sen hyväksyntää, että vanhempien päätöksiä ei voi kyseenalaistaa. (Baumrind 1989, 353–355.)

Sallivat vanhemmat kontrolloivat lapsen toimintaa vähemmän kuin autoritaariset ja autoritatiiviset vanhemmat. He eivät juurikaan aseta lapselle rajoja, eivätkä käytä rankaisumenetelmiä. He eivät myöskään vaadi lapselta tämän kehitystason mukaista kypsyyttä, vaan antavat lapsen itse säädellä vapaasti omaa toimintaansa. Sen sijaan sallivat vanhemmat suhtautuvat lapseensa lämpimästi ja reagoivat lapsen tarpeisiin ja toiveisiin hyväksyvästi. (Baumrind 1989, 353–355.)

Maccoby ja Martin (1983) tarkensivat Baumrindin luokitusta siten, että salliva kasvatusta jaoteltiin *hemmottelevaan ja välinpitämättömään vanhemmuustyyliin*. Hemmottelevat vanhemmat vastaavat pitkälle Baumrindin kuvausta sallivista vanhemmista. Tällaiset vanhemmat reagoivat herkästi lapsensa tarpeisiin, mutta eivät ole lapsensa suhteen vaativia. Hemmottelevien vanhempien lapset ovat usein myönteisiä, mutta samanaikaisesti epäkypsiä, koska heillä on rajojen puuttumisen takia vaikeuksia kontrolloida omia impulssejaan. (Maccoby & Martin 1983, 44–45.) Välinpitämättömät vanhemmat puolestaan eivät reagoi lapsensa tarpeisiin, eivätkä myöskään ole vaativia lapsensa suhteen. He eivät ole kiinnostuneita lapsen koulunkäynnistä, eivätkä siitä, kenen kanssa lapsi liikkuu. He keskustelevat lapsen kanssa vain vähän, eivätkä huomioi lapsen mielipidettä. (Maccoby & Martin 1983, 48–49.)

Pulkkisen (1997) jaottelussa Baumrindin alkuperäiset sekä Maccobyn ja Martinin täydentämät vanhemmuustyylit jakautuvat lapsi- ja aikuiskeskeiseen vanhemmuuteen. Pulkkisen mukaan autoritatiivinen vanhemmuus on lapsikeskeistä ja lasta ohjaavaa kasvatusta, joka perustuu vanhempien luontaiseen auktoriteettiin luoden turvallisuutta ja toimintojen valvontaa. Lapsikeskeinen vanhemmuus sisältää myös lämpöä ja lasta kuuntelevaa suhtautumista. (Pulkkinen 1997, 39.) Aikuiskeskeiseksi vanhemmuudeksi

Pulkkinen katsoo sekä autoritaarisen että välinpitämättömän vanhemmuuden, jossa kasvatustoimet eivät pohjautu ensisijaisesti lapsen tarpeisiin, vaan vanhempien mukavuudenhaluun ja ajankäyttöön. Tällöinkin vanhemmat useimmiten tarkoittavat lapsen parasta, mutta heidän toimintatapansa nousevat heidän omista mielihaluista käsin. (Pulkkinen 1994, 37; 1997, 39–40.)

2.4 Vanhemmuuden kolmas ulottuvuus: psykologinen kontrolli

Sekä Baumrind (1966; 1989) että Maccoby ja Martin (1983) kuvasivat vanhemmuutta kahden ulottuvuuden: lämpimyden ja kontrollin avulla. Barberin (1996) mukaan jaottelu on kuitenkin puutteellinen ja yksinkertaistettu. Barber jakoi kontrollin kahteen osa-alueeseen: käyttäytymiseen kohdistuvaan kontrolliin ja psykologiseen kontrolliin. Hänen mukaansa nämä kaksi kontrollin muotoa ovat riippumattomia toisistaan ja niistä voidaan siten puhua erillisinä ulottuvuuksina lämpimyden lisäksi. (Barber 1996, 3297–3299.) Barber lisäsi näin Baumrindin jaotteluun vielä kolmanneksi ulottuvuudeksi *psykologisen kontrollin*. Alun perin näkemykset psykologisesta kontrollista perustuvat kuitenkin jo 1960-luvulla Schafferin (ks. Barber 2002, 17) näkemyksiin vanhemmuuden manipuloivista strategioista, kuten lapsen sulkemisesta vaikutusvallan ulkopuolelle, lapsen syyllistämisestä, lapsen eristämisestä vanhemmistaan sekä lapsen saattamisesta häpeään.

Psykologinen kontrolli on määritelty toiminnaksi, jossa vanhemmat ovat tungettelevia ja pyrkivät manipuloimaan lapsen ajatuksia, tunteita ja kiintymystä vanhempiaan kohtaan (Barber 1996, 3315). Psykologisessa kontrollissa pyritään vaikuttamaan nimenomaan lapsen psykologiseen maailmaan (Barber & Harmon 2002, 19). Vanhemmat käyttävät manipulointistrategioina erityisesti syyllisyyden aiheuttamista, pelonaiheiden tuottamista, lapsen tunteiden mitätöimistä sekä rakkauden epäämistä. Rakkauden epäamisessä on kyse siitä, että vanhemmat tekevät kiintymyksen ja huomion osoittamisen lapselle ehdolliseksi riippuen siitä, käyttäytyykö lapsi vanhempien toiveiden mukaisesti. (Barber 1996, 3315; Barber & Harmon 2002, 20–21; Morris, Steinberg, Sessa, Avenevoli, Silk & Essex 2002, 126.) Toisaalta psykologisessa

kontrollissa on kyse vanhempien motivaatiosta estää lapsen psykologisen autonomian kehittymistä ja siten pitää lapsi riippuvaisena vanhemmistaan (Pettit & Laird 2002, 100).

Viimeaikaisten tutkimusten (Barber 1996, 3313; Barber & Harmon 2002, 24–27) mukaan psykologisella kontrollilla on nähty olevan minän kehitystä vahingoittavia vaikutuksia lapseen. Vanhemmat voivat rajoittaa tai jopa tukahduttaa lapsen kielellistä ilmaisua ja näin ollen estää lasta löytämästä omaa itseään ja itseilmaisuaan (Barber & Harmon 2002, 21). Psykologisella kontrollilla on todettu olevan joitakin samoja piirteitä autoritaarisen kasvatuksen kanssa, jossa on keskeistä vanhemman hallitseva ja omistushaluinen kontrolli sekä tuen puute lapsen itsenäistymiseen (Grey & Steinberg 1999, 584–586; Steinberg, Elmen & Mounts 1989, 1434–1435).

2.5 Isät ja äidit kasvattajana

Pulkkisen (1994, 43) mukaan on eroja siinä, miten äidit ja isät toimivat lastensa kanssa. Toisaalta sukupuolten väliset erot ovat kuitenkin pyrkineet tasaantumaan. Nykyään äidit mieltävät useimmiten itsensä työssäkäyviksi naisiksi, joilla on lapsia, ja samanaikaisesti he haluavat hoitaa hyvin äidin velvollisuutensa. (Hirsjärvi, Laurinen & tutkijaryhmä 1998, 20.) Huttunen (1998) toteaa naisten elämäntyylin, työn ja koulutuksen muuttuneen viime vuosikymmeninä voimakkaasti. Naiset ovat halunneet tasa-arvoisen aseman miehen kanssa niin työssä kuin kotonakin. Naisten kahden työn taakka on vaatinut myös isien osallistumisen lasten- ja kodinhoitoon naisten ehdoilla. (Huttunen 1998, 36–38.) Huttusen mukaan osallistuvan ja sitoutuvan isyyden esteeksi voidaan löytää monia syitä: vallitsevat miehisyyskäsitteet, perinteinen naiskulttuuri, työn ja perheen yhteensovittamisen ongelmat sekä psykologinen isäkuva, jossa isän tulee kunnioittaa äidin ja lapsen symbioottista suhdetta väistymällä sivuun. On kuitenkin ilmeistä, että nykyään yhteiskuntamme tukee aikaisempaa paremmin isyyttä ja myös asenteet sekä mielikuvat ovat hitaasti muuttumassa kohti tasa-arvoisempaa vanhemmuutta. (Huttunen 1998, 40–45.) Yksilötasolla vanhemmuudessa syntynee törmäyksiä vanhempien erilaisesta käsityksestä olla vanhempi. Toinen vanhemmista voi olla mielessään kiinnittynyt

hyvinkin perinteiseen vanhemmuuden malliin, kun taas toinen on omaksunut modernimman käsityksen vanhemmuudesta. (Huttunen 1998, 36–38.)

Vanhemmuuden kolme ulottuvuutta sisältävässä tutkimuksessaan Pulkkinen ja Metsäpelto (2004) selvittivät myös vanhemmuustyylien eroja isien ja äitien välillä. He käyttivät tutkimuksessaan seuraavia ulottuvuuksia: 1) tunneperäinen hoivaavuus, joka on emotionaalisesti läheistä ja ohjaavaa kasvatusta; 2) vanhemman valtaa korostava rajoittavuus, jota luonnehtii lapsen tottelevaisuuden korostaminen ja rankaiseminen; sekä 3) tietämys lapsen toimista. Näiden ulottuvuuksien ympärille he erottivat kuusi vanhemmuustyyliä, joista kolme oli Baumrindin (1989) luokituksen mukaisia.

Pulkkinen ja Metsäpellon (2004) tutkimuksessa autoritatiivista vanhempaa kuvasivat paitsi tunneperäisestä hoivaavuudesta nouseva lämpimyys, myös tietämys lapsen toimista. Tätä kasvatustyyliä ilmeni äideillä huomattavasti isiä enemmän. Isille ominaisempaa tunneperäistä hoivaavuutta ilmentävä vanhemmuus sisälsi myös rajoittavuutta ja tämä nimettiin emotionaalisesti saatavilla olevaksi vanhemmuustyyliksi. Vanhemmat, jotka ovat tunneperäisesti etäisiä ja kylmiä, mutta kuitenkin tietoisia lastensa harrastuksista ja kavereista, nimitettiin emotionaalisesti etäisiksi. Tämä vanhemmuustyyli oli äideille huomattavasti ominaisempaa kuin isille. Isille tyypillisempi kylmä vanhemmuus nimitettiin autoritaariseksi vanhemmuudeksi, jossa esiintyi vähän tunneperäistä hoivaavuutta sekä vähän tietoa lapsen vapaa-ajan toimista, mutta sen sijaan runsaasti lasten toimien rajoittavuutta. Sallivaa vanhemmuutta kuvaa tunneperäinen hoivaavuus, mutta sen sijaan tietämystä ja rajoittavuutta ilmenee tässä tyyliässä niukasti. Vanhemmuustyyli, jossa näitä kaikkia kolmea ulottuvuutta löytyi paljon, nimettiin korosteiseksi vanhemmuudeksi. Nämä kaksi jälkimmäistä vanhemmuustyyliä olivat yhtä tyypillisiä sekä äideille että isille. (Pulkkinen & Metsäpelto 2004, 215–218.) Tämä Pulkkinen ja Metsäpellon (2004) luokitus myötäilee Baumrindin (1989) vanhemmuustyyliä koskevaa luokitusta, mutta se tuo kuitenkin esille enemmän vanhempien välisiä eroja. Äideille tyypillisiin vanhemmuustyyliihin näytti sisältyvän tietoisuus lapsen toimista ja ystävistä, kun taas isille ominaisissa vanhemmuustyyliissä korostui vanhempien kontrollointi ja auktoriteettiasema (Pulkkinen & Metsäpelto 2004, 219.).

3 LASTEN ONGELMAKÄYTTÄYTYMINEN

Käytännön kasvatustyössä kohdataan haasteita, jotka johtuvat lasten ja nuorten käyttäytymisessä ilmenevistä ongelmista (Kuorelahti 1998, 123). Erilaisia käyttäytymiseen liittyviä ongelmia ilmenee etenkin lasten ja nuorten elämän taitekohdissa, kuten kouluun siirtymisessä. Kouluun siirtyminen on suuri muutos lapsen elämässä; koulun aloittaminen sisältää haasteen sopeutua koulun uusiin tilanteisiin ja sosiaaliseen ympäristöön (Perry & Weinstein 1998, 177.) Kaikki lapsen käyttäytymisessä ilmenevät ongelmat eivät kuitenkaan ole vakavia. Suurella osalla lapsista on kehitykseen kuuluvia väliaikaisia vaikeuksia, joista vanhempien ei tarvitse huolestua. (Heller ym. 1996, 376.)

Lasten ja nuorten käyttäytymiseen liittyviä ongelmia on tutkittu paljon (Kuorelahti 1998, 123). Teoreettisia malleja lasten ja nuorten ongelmallisesta käyttäytymisestä ja näiden ongelmien diagnosoinnista on kehitetty systemaattisemmin 1900- luvun puolivälistä saakka. Achenbach (1978) tutki jo 1960- luvulla lasten ongelmallista käyttäytymistä. Achenbach käytti alkuvaiheessa lasten ongelmakäyttäytymisestä termejä yli- ja alikontrolloitu käyttäytyminen (over-/undercontrolled problems). Ylikontrolloidusta käyttäytymisestä on alettu myöhemmin käyttää termiä *sisäänpäin kääntynyt ongelmakäyttäytyminen* (internalizing problems) ja alikontrolloidusta käyttäytymisestä termiä *ulospäin suuntautunut ongelmakäyttäytyminen* (externalizing problems) (Achenbach 1978, 497; Achenbach & Edelbrock 1978, 1292; Achenbach & Edelbrock 1979, 223). Nykyään kirjallisuudessa käytetään varsin vakiintuneesti jaottelua sisäänpäin kääntyneeseen ja ulospäin suuntautuneeseen ongelmakäyttäytymiseen (Achenbach 1978; Achenbach & Edelbrock 1978; Barber, Olsen & Shagle 1994; Cohen, Gotlieb, Kershner & Wehrspann 1985; Hill, Degnan, Calkins & Keane 2006; Keenan & Shaw 1997; Lee, Beauregard & Bax 2005; Rönnlund & Karlsson 2006). Muutamat tutkijat ovat kuitenkin pitäytyneet käyttämään termejä: yli- ja alikontrolloitu ongelmakäyttäytyminen (Weisz, Suwanlert, Chaiyasit & Walter 1987).

3.1 Sisäänpäin kääntynyt ongelmakäyttäytyminen

Ylikontrolloidussa käyttäytymisessä ongelmat suuntautuvat sisäänpäin (Achenbach & Edelbrock 1978, 1292). Suomalaisista tutkijoista Kuorelahti (1998, 127) käyttää tällaisista ongelmista nimeä sisäänpäin kääntynyt häiriökäyttäytyminen, kun taas esimerkiksi Fyrstén (2002) kirjoittaa omassa tutkimuksessaan sisäänpäin suuntautuvasta ongelmakäyttäytymisestä. Tässä tutkimuksessa käytetään termiä sisäänpäin kääntynyt ongelmakäyttäytyminen.

Yleisimpiä sisäänpäin kääntyneitä ongelmia, jotka vaikuttavat ihmisen hyvinvointiin ja toimintaan, ovat mm. masentuneisuus (Keenan & Shaw 1997, 99; Kovacs & Devlin 1998, 47; Kuorelahti 1998, 127; Rönnlund & Karlsson 2006, 47), erilaiset pelot ja pelkotilat (Hinshaw 1992, 894; Keenan & Shaw 1997, 99; Kovacs & Devlin 1998, 48; Pulkkinen 1997, 82; Rönnlund & Karlsson 2006, 47; Vaughn, Zaragoza, Hogan & Walker 1993, 405) sekä vetäytyminen sosiaalisista tilanteista (Achenbach 1978, 478; Hinshaw 1992, 894; Kuorelahti 1998, 127; Rappor, Denney, Ghung & Hustace 2001, 536; Rönnlund & Karlsson 2006, 47; Vaughn ym. 1993, 405). Tutkimuksissa harvemmin mainittuja muita ongelmia ovat esimerkiksi ahdistus ja kontaktin saamisen vaikeus (Kuorelahti 1998, 127, Pulkkinen 1997, 82), vihan tunteet (Rappor ym. 2001, 536), estoisuus ja ujous (Vaughn ym. 1993, 405), sulkeutuminen (Achenbach 1978, 478) sekä mitättömyyden tunteet, ärtyisyys ja kiputilat (Pulkkinen 1997, 82).

Kuorelahti (1998) toteaa, että lapsi, jolla on sisäänpäin kääntyneitä oireita, ei välttämättä häiritse ympärillään olevia ihmisiä. Tästä syystä lapsen sisäänpäin kääntyneet ongelmat on usein vaikeampi tunnistaa kuin ulospäin suuntautuneessa ongelmakäyttäytymisessä. (Kuorelahti 1998, 127.)

Sisäiset ongelmat voivat esiintyä hyvin erilaisina oireina, mutta toisaalta oireet saattavat joskus muistuttaa toisiaan. Räsänen (2001) mukaan esimerkiksi lapsen masennus voi ilmetä ohimenevänä tai jatkuvampana surun tunteena, ilmeissä ja eleissä näkyvänä surullisuutena, kontakteista vetäytymisenä tai ärtyneisyytenä. Toisaalta masennuksen voi huomata myös pienen lapsen kohdalla leikeissä sisältöinä, jotka toistuvasti liittyvät

esimerkiksi epäonnistumiseen, uhkiin ja kuolemaan. Masennus voi varhaislapsuudessa ja kouluiässä esiintyä myös oireina, jotka muistuttavat ulospäin suuntautuneen ongelmakäyttäytymisen merkkejä: mm. impulsiivisena käyttäytymisenä ja aggressiivisuutena. Masentuneisuuteen saattaa liittyä myös motorisia vaikeuksia ja alisuoriutumista. (Räsänen 1999, 481–483.)

Tutkimusten mukaan sisäisten ongelmien syntyyn vaikuttavat monet tekijät. Sisäänpäin kääntyneiden ongelmien syyt voivat liittyä lapsen geneettiseen taustaan, elinympäristöön tai niiden yhdistelmään (Kovacs & Devlin 1998, 56). Räsänen (1999, 483) mukaan sisäänpäin kääntyneiden ongelmien, kuten masennuksen, taustalla voi olla myös psykologisia tekijöitä, kuten läheisen kuolema, vanhempien avioero tai ongelmia kotona, psyykkisiä tekijöitä, kuten itsetunnon ongelmia, sekä sosiaalisia tekijöitä. Nuorten kohdalla myös heikoilla suoritusstrategioilla ja heikolla itsetunnolla on löydetty yhteys sisäänpäin kääntyneeseen ongelmakäyttäytymiseen (Aunola, Stattin & Nurmi 2000, 302). Sosiaalistumisen aikana kohdattuja ongelmia voi myös selittää yksilöllisillä eroilla, kuten temperamentilla ja kognitiivisilla valmiuksilla sekä taustalla vaikuttavilla eroilla, kuten sosiokulttuurisilla kokemuksilla, perheen rakenteella ja vanhemmuuden tyyleillä (Perry ja Weinstein 1998, 177).

Useat tutkijat ovat löytäneet yhteyttä vanhemmuudella, vanhempien kokemilla ongelmilla ja lasten sisäänpäin kääntyneillä ongelmilla. Lasten ongelmakäyttäytymistä ovat ennustaneet muun muassa vanhempien stressi erityisesti pienempien lasten kohdalla (Bayer, Sanson & Hemphill 2006, 555) sekä vanhempien masentuneisuus (Cicchetti & Toth 1998, 236). Aikaisempi kirjallisuus osoittaa myös, että vanhemmuuden tyyleillä on yhteyttä lapsen ongelmakäyttäytymiseen. Näistä yhteyksistä kirjoitamme tarkemmin luvussa neljä.

Sisäänpäin kääntyneen ongelmakäyttäytymisen on katsottu olevan hyvin pysyvää (Bayer ym. 2006, 542). Tällainen ongelmakäyttäytyminen saattaa haitata läheisiä ihmissuhteita, alentaa oppimiskykyä sekä aiheuttaa käyttäytymiseen liittyviä ongelmia (Räsänen 1999, 484–485). Sisäänpäin kääntyneet ongelmat, kuten masennus ja pelot, häiritsevät usein lapsen sekä nuoren arkipäivää ja saattavat uhata heidän hyvinvointiaan lisäten

pahimmassa tapauksessa itsemurha-alttiutta ja päihteiden käyttöä (Kadzin 1993, 128; Räsänen 1999, 484–485). Sisäänpäin kääntyneet ongelmat ja vaikeudet saattavat ennustaa myös vakavia psyykkisiä ongelmia lapsen ja nuoren tulevaisuudessa (Kuorelahti 1998, 127; Räsänen 1999, 484–485).

3.2 Ulospäin suuntautunut ongelmakäyttäytyminen

Yleensä lasta, jonka ongelmat suuntautuvat ulospäin, pidetään sopeutumattomana sosiaaliseen vuorovaikutukseen usein kaikissa hänen elinpiireissään (Kuorelahti 1998, 127). Tällainen ongelmakäyttäytyminen on yleensä niin näkyvää, että kaikki lapsen ympärillä olevat ihmiset huomaavat sen (Kuorelahti 1998, 127). Ulospäin suuntautunut ongelmakäyttäytyminen johtuu usein vaikeuksista hallita omaa käyttäytymistä (Achenbach & Edelbrock 1978, 1292).

Ulospäin suuntautuneen ongelmakäyttäytymisen ilmenemismuotoja on useita. Ulospäin suuntautuneet ongelmat ilmenevät usein aggressioina ja aggressiivisuutena (Achenbach 1978, 478; Kovacs & Devlin 1998, 48; Rappor, ym. 2001, 536; Rothbaum & Weisz 1994, 55; Rönnlund & Karlsson 2006, 47; Vaughn, ym. 1993, 405), käytöshäiriöinä (Hinshaw 1992, 894; Keenan & Shaw 1997, 99; Rappor, ym. 2001, 536; Vaughn, ym. 1993, 405) tai vastustelevana ja uhmakkaana käyttäytymisenä (Hinshaw 1992, 894; Keenan & Shaw 1997, 99; Kuorelahti 1998, 127; Rothbaum & Weisz 1994, 55). Muita raportoituja ulospäin suuntautuneen ongelmakäyttäytymisen muotoja ovat esimerkiksi tarkkaavuuden ongelmat ja keskittymiskyvyttömyys (Keenan & Shaw 1997, 99; Rappor, ym. 2001, 536), ylivilkkaus (Achenbach 1978, 478; Keenan & Shaw 1997, 99; Kuorelahti 1998, 127), impulsiivisuus (Hinshaw 1992, 894; Keenan & Shaw 1997, 99; Vaughn, ym. 1993, 405), nuoruuden rikollisuus (Achenbach 1978, 478; Rönnlund & Karlsson 2006, 47) sekä riitaisuus ja epäsosialisuus (Kuorelahti 1998, 127; Rappor ym. 2001, 536).

Ongelmakäyttäytymisen arvioimiseksi on kehitetty erilaisia psykopatologian arviointijärjestelmiä, joiden perusteella voidaan määritellä ihmisen ikään ja

kehitystasoon kuuluvat ja toisaalta myös niistä poikkeavat käyttäytymisen muodot (ks. Kumpulainen 2004; Tamminen 2004). Yksi näistä arviointijärjestelmistä on ICD 10-tautiluokitus (ks. Lönnqvist, Heikkinen, Henriksson, Marttunen & Partonen 1999). Seuraavaksi esittelemme tämän tautiluokituksen mukaisia oireita, joihin ulospäin suuntautunut ongelmakäyttäytyminen saattaa ilmetä. Tarkkaavuuden ongelmat voivat näkyä esimerkiksi huolimattomuutena, keskittymisvaikeuksina, haluttomuutena yrittää ratkaista vaikeampia tehtäviä sekä häiriintyvyytenä tavallisissa arkipäiväisissä tilanteissa. Aggressiivisuus puolestaan saattaa ilmetä esimerkiksi tappelemisena ja tappeluiden aloittamisena, kiusaamisena ja julmuutena. Käytöshäiriöillä tarkoitetaan jatkuvia rikkomuksia ikätasoisia normeja kohtaan. Uhmakkuus voi näyttäytyä mm. siten, että lapsi menettää helposti malttinsa, riitelee usein aikuisten ja ystäviensä kanssa, käyttäytyy vihamielisesti muita ihmisiä kohtaan ja on ilkeä sekä kostonhimoinen. Yliaktiivisuuden oireita ovat ylenmääräinen, jatkuva liikkuminen ja paikasta toiseen siirtyminen, kykenemättömyys keskittyä rauhalliseen työhön sekä yletön puhuminen. Impulsiivisuus saattaa ilmetä toisten jatkuvana keskeyttämisenä ja malttamattomuutena odottaa omaa vuoroa. (Lönnqvist ym. 1999, 741.)

Ulospäin suuntautunut ongelmakäyttäytyminen voi ilmetä eri tavoin eri tilanteissa. Kuorelahden (1998, 129) mukaan tarkkaavaisuuden puute tulee esiin yleensä pitkäkestoisissa tehtävissä, joiden parissa lapsi ei viihdy pitkään. Aggressiivisuus saattaa Rothbaumin ja Weiszin (1994, 57) mukaan ilmetä tappelemisena ja toisten kiusaamisena sekä vihana ja kiukunpuuskena. Koska nämä erilaiset käyttäytymiseen liittyvät ongelmat saattavat erota yksilöllisesti hyvinkin paljon, joskus saattaa olla vaikea tunnistaa, mistä syystä lapsi käyttäytyy huonosti (Kuorelahti 1998, 126).

Ulospäin suuntautunut ongelmakäyttäytyminen saattaa johtua monista syistä. Biologiset tekijät selittävät pienen osan ulospäin suuntautuneista ongelmista. Esimerkiksi voimakkaan yliaktiivisuuden taustalla saattaa olla biologisia tekijöitä (Räsänen 1999, 485). Ongelmakäyttäytymiseen on kuitenkin nähty liittyvän myös lapsen kasvuympäristössä vaikuttavia syytekijöitä kuten vanhemmuus ja vanhemmuustyylit. Vanhemmilla on tutkimusten mukaan katsottu olevan suuri merkitys lapsuudessa ja nuoruudessa ilmenevään ulospäin suuntautuneelle ongelmakäyttäytymiselle.

Vanhemmat voivat edesauttaa tai estää monien häiriöiden syntyä jo varhaislapsuuden kiintymyssuhteen kautta. Räsänen (1999, 485) mukaan varhaiseen vuorovaikutukseen liittyvät ongelmat saattavat johtaa käyttäytymishäiriöihin ja yliaktiivisuuteen. On esitetty, että vanhempien läsnäololla ja heidän antamallaan huolenpidolla voisi olla suurempi merkitys vanhemman lapsen käyttäytymiseen kuin nuoremman lapsen. (Rothbaum & Weisz 1994, 67). Toisaalta vanhempien lämpimyyden ja osallisuuden puute varhaislapsuudessa saattavat altistaa lapsen vastustelevalle ja aggressiiviselle käyttäytymiselle (Olson, Bates, Sandy & Lanthier 2000, 128; Stormshak, Bierman, McMahon & Lengua 2000, 26). Lisäksi vanhempien fyysisen aggressiivisuuden ja lapsen aggressiivisen käyttäytymisen väliltä on löydetty yhteyttä (Stormshak ym. 2000, 26). Lapsen ongelmakäyttäytymisen on katsottu olevan yhteydessä myös vanhempien epätyytyttävän parisuhteen (DeVito & Hopkins 2001, 225) sekä perheen matalan sosioekonomisen aseman kanssa (Dodge, Pettit & Bates 1994, 661; Keiley, Bates, Dodge & Pettit 2000, 175).

Ongelmakäyttäytyminen saattaa johtua myös lapsen sosiaalisten taitojen puutteesta. Oppimisvaikeudet sekä heikko koulumenestys ovat yhteydessä heikkoihin sosiaalisiin taitoihin ja sitä kautta saattavat edesauttaa erilaisten käyttäytymisongelmien esiintymistä (Vaughn ym. 1993, 408). Ulospäin suuntautunut ongelmakäyttäytyminen saattaa olla lapselle myös keino saada huomiota. Torjuva, lapsen tarpeisiin vastaamaton vanhemmuus lisää lapsen alttiutta sosiaalisesti epäsuotuisaan käytökseen, joka ilmenee usein ulospäin suuntautuneena ongelmakäyttäytymisenä (Rothbaum & Weisz 1994, 66).

Ulospäin suuntautunut ongelmakäyttäytyminen saattaa aiheuttaa monia vaikeuksia lapsen ja nuoren elämässä. Käyttäytymishäiriöt uhkaavat koulumenestystä ja sosiaalisia suhteita; ystävät saattavat torjua lapsen tai nuoren (Patterson ym. 1989, 392). Lapsen varhaiset käyttäytymisongelmat ennustavat usein kiusaamisen kohteeksi joutumista, vaikka ongelmiin pyrittäisiin puuttumaan varhaisella seurannalla. Jos lapsi käyttäytyy huonosti ikätovereidensa seurassa, hän ei saavuta sosiaalista hyväksyntää kaverisuhteissa ja saattaa tulla kiusatuksi. (Schwartz, McFadyen-Ketchum, Dodge, Pettit & Bates 1999, 198.) Ulospäin suuntautunut ongelmakäyttäytyminen saattaa myös altistaa sisäänpäin kääntyneiden ongelmien syntyyn. Pattersonin ym. (1989, 392)

mukaan ongelmat voivat johtaa masennukseen ja lapsi tai nuori saattaa liittyä epäsosiaaliseen kaveriseuraan.

Ulospäin suuntautunut ongelmakäyttäytyminen on sisäänpäin kääntyneen ongelmakäyttäytymisen tavoin hyvin pysyvää. Esimerkiksi esikoulussa diagnosoitua ulospäin suuntautunutta ongelmakäyttäytymistä esiintyi usein vielä koulun ensimmäisillä luokilla (Heller ym. 1996, 384). Verhulstin ja van den Enden (1993, 781) mukaan ongelmakäyttäytymisen riski saattaa jopa lisääntyä ajan myötä.

3.3 Ongelmien yhteisesiintyvyys

Yleensä sisäänpäin kääntyneet ja ulospäin suuntautuneet ongelmat nähdään toistensa vastakohtina, mutta ne eivät kuitenkaan sulje toisiaan pois; merkittäväällä osalla lapsista on yhtäaikaisesti molempia ongelmia (Verhulst & van den Ende 1993, 780). Tällöin kyseessä on komorbiditeetti, jossa erilaiset ongelmat esiintyvät samanaikaisesti (Achenbach 2005, 543; Kuorelahti 1998, 126; Caron & Rutter, 1991, 1063). Yhteisesiintyvyydessä erilaiset oireet saattavat johtua samasta syystä tai yksi syy voi aiheuttaa toisen (Verhulst & van den Ende 1993, 768). Ongelmien yhteisesiintyvyydessä erilaiset ongelmat voivat myös esiintyä yhdessä muiden alueiden ongelmien, esimerkiksi sosiaalisuuteen liittyvien ongelmien, kanssa. Esimerkiksi aggressiivisuuden ja tarkkaavuuden ongelmien on katsottu korreloivan sosiaalisten ongelmien kanssa (Verhulst & van den Ende 2000, 780).

Ongelmakäyttäytyminen voi siis liittyä erillisiin ongelmiin tai joissakin tapauksissa lapsen tai nuoren käyttäytymisessä ilmenee samanaikaisesti monia, esimerkiksi useita yhtäaikaisia ulospäin suuntautuneita ongelmia. Tällaiset häiriötilat saattavat olla hyvinkin vakavia ja pitkäaikaisia. Häiriöt, joissa yhdistyy monta ongelmaa, ovat osoittautuneet hyvin pysyviksi jopa lapsuudesta aikuisuuteen saakka (Rutter 1989, 28). Myös sisäänpäin kääntynyt ja ulospäin suuntautunut ongelmakäyttäytyminen saattavat ilmetä samantyyppisinä oireina. Usein ongelmakäyttäytymistä pyritään vähentämään tunnistamalla ja nimeämällä pääoire sekä vaikuttamalla siihen. Yhden ongelman

tunnistamisen ei kuitenkaan pitäisi sokeuttaa mahdollisilta ongelmien yhdistelmiltä. (Verhulst & van den Ende 1993, 781.)

3.4 Sukupuolen vaikutus ongelmakäyttäytymiseen

Vanhempien vaikutusta pojilla ja tytöillä esiintyneeseen ongelmakäyttäytymiseen ja toisaalta vanhemman sukupuolen vaikutusta lasten ongelmakäyttäytymiseen on myös tutkittu. Ongelmakäyttäytymisestä on löydetty eroavaisuuksia tyttöjen ja poikien väliltä. Bongersin, Kootin, van den Enden ja Verhulstin (2003) tutkimus osoitti, että lapsuudessa pojilla ja tytöillä esiintyy yhtä paljon sisäisiä ongelmia, mutta nuoruudessa tytöillä esiintyi enemmän sisäisiä ongelmia kuin pojilla. Pojilla sen sijaan esiintyi enemmän ulospäin suuntautunutta ongelmakäyttäytymistä, vaikka molemmissa ryhmissä ulospäin suuntautunut ongelmakäyttäytyminen vähentyi nuoruutta kohti. (Bongers, ym. 2003, 180). Varhaislapsuuden ulospäin suuntautuneita ongelmia ennustivat tytöillä erityisesti heikko tunteiden säätelykyky ja tarkkaamattomuus, kun poikien ulospäin suuntautuneen ongelmakäyttäytymisen ennustajina olivat perheen sosioekonominen asema ja tarkkaamattomuus (Hill ym. 2006, 913).

Vanhempien sukupuolella on myös löydetty olevan merkitystä lasten ongelmakäyttäytymiseen. Äidin vaikutus ongelmakäyttäytymiseen on ollut suurempi, kuin isien (Rothbaum & Weisz 1994, 68). Toisaalta äidin vanhemmuustyylillä näytti vaikuttavan nuoruudessa huomattavasti enemmän poikien ongelmakäyttäytymiseen kuin tyttöihin (Rothbaum & Weisz 1994, 68).

4 VANHEMMUUSTYILIEN YHTEYDET ONGELMAKÄYTTÄYTYMISEEN

Olemme esitelleet edellisessä luvussa lasten ongelmakäyttäytymistä ja siihen johtavia syitä. Monissa tutkimuksissa (mm. Baumrind 1989, Hart ym. 1998, Heller ym. 1996, Maccoby & Martin 1983) saatujen tutkimustulosten mukaan vanhempien erilaiset vanhemmuustyylit saattavat ennustaa tai ehkäistä lasten ongelmakäyttäytymistä. Tästä syystä onkin tärkeää tuntea vanhemmuustyilien yhteys lapsen käyttäytymiseen ja hyvinvointiin. Suomessa on kuitenkin tutkittu vanhemmuustyilien yhteyksiä lasten ongelmakäyttäytymiseen melko vähän. Aunola ja Nurmi (2005) seurasivat tutkimuksessaan kolmen vuoden ajan 5–8-vuotiaiden lasten ongelmakäyttäytymistä (n=196) sekä vanhempien vanhemmuustyyliä. Aunolan ja Nurmen (2005) lisäksi lasten ja nuorten ongelmakäyttäytymistä ja vanhemmuustyyliä on tutkittu lähinnä opinnäytetöiden tasolla. Opinnäytteissä on selvitetty mm. nuorten ulospäin ja sisäänpäin suuntautunutta ongelmakäyttäytymistä (Fyrstén 2002), lapsen ongelmakäyttäytymisen kehityspolkuja ja ongelmakäyttäytymisen taustalla vaikuttavia tekijöitä (Mäkelä 2002), nuorten ongelmakäyttäytymistä ja vanhempien kasvatuskäytäntöjä (Hautaniemi 2001) sekä lasten sopeutuvaa ja ongelmakäyttäytymistä, ongelmakäyttäytymisen jatkuvuutta ja sukupuolieroja (Martikainen 2005).

4.1 Autoritatiivinen vanhemmuus

Autoritatiivinen vanhemmuus (Baumrind 1966; 1989; Maccoby & Martin 1983) kuvataan vanhemmuudeksi, jossa kasvatussuhde vanhemman ja lapsen välillä on tasapainoinen ja toimiva ja vanhempi on lastaan kohtaan vaativa, mutta samalla lämmin ja huolehtiva. (Baumrind 1989, 353–354.) Aikaisemmin on todettu, että autoritatiivinen vanhemmuustyyli ennustaa sekä vähäisiä sisäänpäin kääntyneitä että ulospäin suuntautuneita ongelmia (Querido, Warner & Eyberg 2002, 272, 275–276). Aunola ja Nurmi (2005, 1155) kirjoittavat, että rajojen asettamisen kautta voidaan edistää lapsen

prososiaalista käyttäytymistä ja siten ehkäistä ongelmien syntymistä. Hart, Newell ja Olsen (2003, 769) puolestaan esittävät, että vanhemmat voivat edistää lapsen itsesäätelykykyä asettamalla rajoja ja siten lapsen toimintakyky sosiaalisissa tilanteissa paranee.

Lambornin, Mountsin, Steinbergin ja Dornbuschin mukaan (1991) nuoret, joiden vanhemmat ovat autoritatiivisia, sopeutuvat paremmin sosiaaliseen kanssakäymiseen ja ovat kompetentimpia. He tuntevat omat kykynsä, pystyvät yleensä suurempiin saavutuksiin ja joutuvat harvemmin vaikeuksiin kuin muut ikätoverinsa. Heillä on myös muita nuoria vähemmän psyykkisiä ongelmia sekä ongelmia käyttäytymisen alueella. (Lamborn ym. 1991, 1062.)

4.2 Autoritaarinen vanhemmuus

Baumrindin (1989) mukaan autoritaariset vanhemmat ovat lastaan kohtaan hyvin vaativia. He pyrkivät osoittamaan lapselle oman asemansa, eivätkä reagoi lapsen tarpeisiin. (Baumrind 1989, 353.) Tällaisten vanhempien lapsi saattaa helposti kokea itsensä alistetuksi ja arvottomaksi. Joissakin tutkimuksissa on löydetty yhteys autoritaarisen vanhemmuuden ja ongelmien lisääntymisen väliltä (esim. Querido ym. 2002, 275–276), mutta Baumrindin (1989, 353) mukaan autoritaaristen vanhempien lapset eivät kuitenkaan selvästi erotu muiden vanhempien lapsista.

Toisaalta Baumrind (1989, 353) on omassa tutkimuksessaan havainnut, että autoritaaristen vanhempien lapset saattavat olla vetäytyneempiä ja pelokkaampia kuin muut lapset. Myös muissa tutkimuksissa on havaittu, että autoritaaristen vanhempien lapset kärsivät muihin lapsiin verrattuna korostuneesti sisäänpäin kääntyneistä oireista, kuten masennuksesta ja ahdistuksesta (ks. esim. Conger, Ge, Elder, Lorenz & Simons 1994, 541). Tytöt, joilla on autoritaariset vanhemmat, saattavat kokea myös riittämättömyyttä itsenäistymiseen ja johtoasemissa toimimiseen (Baumrind 1989, 353).

Autoritaaristen vanhempien lapset saattavat oireilla myös ulospäin suuntautuneella ongelmakäyttäytymisellä (ks. Heller ym. 1996, 376). Autoritaaristen vanhempien pojat ovat usein aggressiivisia ja omistushaluisia (Baumrind 1989, 353). Myös muissa tutkimuksissa (mm. Hart ym. 1998; Chen, Dong & Zhou 1997) on havaittu selviä yhteyksiä autoritaarisen kasvatuksen ja lapsen fyysisen aggressiivisuuden välillä. Autoritaarinen vanhemmuus voi myös johtaa konflikteihin erityisesti autoritaaristen äitien ja heidän lastensa välillä. Ristiriidat ja vaikeudet äidin odotusten ja lapsen ongelmallisen käyttäytymisen taipumusten välillä saattavat vain pahentaa lapsen ongelmien syntymistä (Heller ym. 1996, 385).

4.3 Salliva vanhemmuus

Sallivat vanhemmat kontrolloivat lapsiaan hyvin vähän ja suhtautuvat tämän toiveisiin ja tarpeisiin myönteisellä tavalla (Baumrind 1989, 355). Maccobyn ja Martinin (1983, 44) jaottelussa vanhemmat jaettiin vielä hemmotteleviin vanhempiin, jotka vastaavat lapsen tarpeisiin, mutta eivät ole vaativia sekä välinpitämättömiin vanhempiin, jotka eivät vaadi lapseltaan juuri mitään, eivätkä myöskään vastaa lapsen tarpeisiin. Sallivan vanhemmuuden on huomattu lisäävän lapsen ongelmakäyttäytymistä (Querido ym. 2002, 272, 275–276).

Maccobyn ja Martinin (1983) mukaan hemmottelevien vanhempien lasten on vaikea kontrolloida omia impulssejaan, koska vanhemmat eivät aseta heidän käyttäytymiselleen selviä rajoja. Tällaiset lapset eivät ole myöskään oppineet sosiaalista vastuunottoa ja heillä on usein heikko itseluottamus. Autoritaaristen vanhempien lasten tavoin hemmottelevien vanhempien lapset saattavat olla taipuvaisia aggressiivisuuteen. (Maccoby & Martin 1983, 44–45.) Lambornin ym. (1991) mukaan hemmottelevien vanhempien nuoret kokevat olevansa riippumattomia kouluvelvollisuudesta ja heillä on havaittu olevan enemmän yhteyksiä poikkeavaan käytökseen, kuten alkoholin ja huumeiden käyttöön. Lisäksi tällaiset nuoret saattavat aiheuttaa häiriöitä koulussa ja heillä on useammin somaattisia oireita kuin ikätovereillaan. (Lamborn ym. 1991, 1062.)

Maccoby ja Martin (1983) olettavat, että välinpitämättömien vanhempien herkkyyden ja kiinnostuksen puute, sekä toisaalta myös selvien rajojen ja valvonnan puute saattavat olla syitä lapsen epäsosiaaliselle käyttäytymiselle. Samoista syistä välinpitämättömien vanhempien lapsien fyysinen, älyllinen, sosiaalinen sekä tunne-elämän kehitys saattavat häiriintyä. (Maccoby & Martin 1983, 50.) Välinpitämättömien vanhempien lapsilla, verrattuna autoritatiivisten vanhempien lapsiin, esiintyy yleensä enemmän ongelmakäyttäytymistä millä tahansa seuraavista mitoista mitattuna: kompetenssi, minäkuva, ei toivottu-käyttäytyminen ja psykologinen ahdistus. (Lamborn ym. 1991, 1062)

4.4 Psykologinen kontrolli

Psykologista kontrollia käyttävien vanhempien lasten ongelmista on raportoitu hyvin paljon monissa eri tutkimuksissa (ks. Barber 1996; 2002; Rubin, Nelson, Hasting & Asendorph 1999; Hart ym. 1998). Barberin (2002) mukaan on pystytty osoittamaan, että psykologista kontrollia voidaan mitata luotettavasti ja sillä on erittäin johdonmukaisia, negatiivisia yhteyksiä lapsen kehitykseen. Jos vanhemmat käyttävät kasvatuksessaan psykologista kontrollia, lapsen itsenäistymisprosessi usein häiriintyy. Tällöin sekä lapsen sisäänpäin kääntyneet että ulospäin suuntautuneet ongelmat saattavat lisääntyä. (Barber 2002, 56.)

Muutamit tutkijat (Barber 1996; Rubin ym. 1999) ovat löytäneet yhteyttä lapsen sisäänpäin kääntyneellä ongelmakäyttäytymisellä sekä vanhemman käyttämällä psykologisella kontrollilla. Barberin (1996, 3313) mukaan psykologisella kontrollilla, etenkin syyllistämällä on todettu olevan vaikutusta erityisesti lapsen sisäänpäin kääntyneisiin ongelmiin, kuten masentuneisuuteen. Lisäksi vahvalla psykologisella kontrollilla on löydetty olevan selvä yhteys lasten sosiaaliseen vetäytymiseen sekä ujouteen erityisesti 4-vuotiailla lapsilla (Rubin ym. 1999, 951–953). Psykologisen kontrollin on todettu myös aiheuttavan lisääntyvää ahdistusta, pelkoa ja matalaa itseluottamusta lapsessa. (Barber & Harmon 2002, 24–27)

Hart ym. (1998) ovat tutkineet esiopetusikäisiä lapsia ja todenneet psykologisella kontrollilla olevan vaikutusta lapsen ulospäin suuntautuneeseen käyttäytymiseen, kuten avoimen vihamieliseen käyttäytymiseen ikätovereiden seurassa (Hart ym. 1998, 689–690). Myös muissa tutkimuksissa on saatu tuloksia, joiden mukaan psykologisen kontrollin käyttäminen lisää ulospäin suuntautunutta ongelmakäyttäytymistä (esim. Barber 1996, 3296; Olsen, Yanghart, Robinson, Wu, Nelson, Nelson, Jin & Wo 2002, 251–253). Nuorilla yleisempiä psykologisesta kontrollista johtuvia ulospäin suuntautuneen ongelmakäyttäytymisen ilmenemismuotoja ovat aggressiivisuus, rikollisuus, epäsosiaalinen käyttäytyminen ja uhmaaminen (Barber & Harmon 2002, 33; Hart ym. 1998, 689).

Psykologisella kontrollilla on todettu olevan yhteyttä myös sekä sisäänpäin kääntyneisiin että ulospäin suuntautuneisiin ongelmiin yhtäaikaisesti. Esimerkiksi Morris ym. (2002, 128–129) totesivat, että psykologinen kontrolli on yhteydessä sisäänpäin kääntyneisiin ja ulospäin suuntautuneisiin ongelmiin lapsilla, joita luonnehtii temperamenttipiirteensä runsas kielteinen reaktiivisuus. Myös äidin käyttämä psykologinen kontrolli yhdistettynä hellyyteen lisää ulospäin suuntautuneiden ja sisäänpäin kääntyneiden ongelmien määrää erityisesti lapsen siirtyessä päiväkodista kouluun (Aunola & Nurmi 2005, 1154). Aunolan ja Nurmen (2005) mielestä tämä tulos oli yllättävä, koska edellä mainitun yhdistelmän ei aikaisemmin tiedostettu olevan kovin haitallinen lapsen sopeutumiselle. Tutkijat ovat pyrkineet kuvaamaan mahdollisia perusteita sille, miksi äidin käyttämä psykologinen kontrolli yhdistettynä rakkauteen vaikuttaa lapseen näin vahvasti. Yksi selitys on, että äiti on lähellä lasta ja tukee tämän kasvua, mutta samanaikaisesti käyttää manipulatiivista ja syyllistävää vuorovaikutusta ja näin lisää lapsen riippuvuutta. (Aunola & Nurmi 2005, 1154.)

Mikäli äiti säätelee lapsen käyttäytymistä asettamalla rajoja ja samanaikaisesti käyttää vähäistä psykologista kontrollia, se ennustaa ulkoisen ongelmakäyttäytymisen vähenemistä (Aunola & Nurmi 2005, 1154). Jos taas käyttäytymisen rajoittaminen yhdistetään vahvaan psykologiseen kontrolliin, vastaavaa vaikutusta ei löytynyt. (Aunola & Nurmi 2005, 1155). Puolestaan Galamboksen, Barkerin ja Almeidan (2003) mukaan rajojen asettamisen myönteinen vaikutus katoaa, jos vanhemmat käyttävät

samanaikaisesti psykologista kontrollia. Tällaisessa tilanteessa vanhemmalla on dominoiva asema suhteessa lapseen ja lapsen itsesäätelykyky sekä itsenäisyys saattavat häiriintyä. (Galambos ym. 2003, 589.)

Psykologisen kontrollin haitat voivat vaihdella lapsen iän mukaan (Aunola & Nurmi 2005, 1154). Psykologisen kontrollin käyttäminen kasvatustapahtumana on yleensä haitallisempaa nuorempien lasten suhteeseen. Tätä on selitetty mm. sillä, että pieni lapsi ei ole vielä irrottautunut vanhemmistaan, jolloin vanhempien vaikutus lapsen kasvuprosessissa on suurempi. (Barber ym. 1994, 1123.) Sen sijaan nuoruudessa lapsi on jo itsenäistynyt ja lämmin suhde vanhempiin voi toimia suojaavana tekijänä psykologisen kontrollin vaikutuksilta (Aunola & Nurmi 2005, 1154).

5 TUTKIMUSONGELMAT

Tämän tutkimuksen tarkoituksena on selvittää miten esiopetusikäisten lasten vanhempien vanhemmuustyyli, lasten ongelmakäyttäytyminen, vanhempien koulutus, sekä perheen lasten lukumäärä ovat yhteydessä toisiinsa. Tutkimus toteutettiin aineistolla, jossa samoista lapsista oli käytettävissä sekä lasten esiopettajien että heidän vanhempiansa täyttämää kyselylomaketietoa.

Tutkimusongelmiksi muodostuivat seuraavat kysymykset:

1. Millaisia vanhemmuustyyliä esiopetusikäisten lasten äidit ja isät käyttävät ja missä määrin nämä erilaiset vanhemmuustyyli esiintyvät?
2. Millaista ongelmakäyttäytymistä esiopettajat ovat havainneet esiintyvän esiopetusikäisillä tytöillä ja pojilla?
3. Missä määrin vanhempien vanhemmuustyyli ovat yhteydessä esiopettajien arviointeihin ja vanhempien ennakoituihin lasten ongelmakäyttäytymisestä?
4. Ovatko lasten lukumäärä perheessä sekä vanhempien koulutustausta yhteydessä vanhempien vanhemmuustyyliin sekä esiopetusikäisten lasten ongelmakäyttäytymiseen?

6 MENETELMÄT

6.1 Tutkittavat

Tutkimusaineisto on osa Alkuportaat -tutkimuksen (*Lapset, vanhemmat ja opettajat koulutien alussa*) pilottivaihetta. Alkuportaat -tutkimus sisältyy osahankkeena Jyväskylän yliopistossa vuoden 2006 alussa aloittaneeseen Suomen Akatemian Oppimisen ja motivaation huippututkimusyksikköön (2006–2011). Huippututkimusyksikköä johtavat psykologian professorit Jari-Erik Nurmi ja Heikki Lyytinen ja siinä on mukana tutkijoita useilta paikkakunnilta (Jyväskylä, Turku, Joensuu) sekä eri laitoksilta (opettajankoulutuslaitos, erityispedagogiikan laitos, varhaiskasvatuksen laitos ja psykologian laitos). Alkuportaat -tutkimuksessa selvitetään mm. lasten taitojen ja motivaation kehitystä esiopetusvuoden alusta alkaen neljännen luokan loppuun, opettajien käsityksiä lasten oppimisesta sekä käyttäytymisestä, opettajien opetuskäytänteitä ja -tavoitteita sekä yhteistyötä vanhempien kanssa. Lisäksi tutkimus selvittää vanhempien vanhemmuustyyliä ja näkemyksiä lasten oppimisesta sekä koulun ja päiväkodin kanssa tehtävään yhteistyöhön kohdistuvia odotuksia sekä kokemuksia yhteistyöstä. Tutkimusmenetelminä käytetään lasten yksilö- ja ryhmätestejä, haastatteluja, havainnointeja opetusryhmissä sekä vanhemmille ja opettajille suunnattuja kyselyjä.

Esiopetusvuotta koskeva pilottiaineisto kerättiin lukuvuonna 2005–2006 ja laajempi lähes 1900 lasta koskeva aineistonkeruu on käynnistynyt syksyllä 2006. Pilottivaiheen tutkimusaineisto kerättiin Keski-Suomen alueella sijaitsevassa kunnassa. Kunta on vajaan 20 000 asukkaan kasvava ja elinvoimainen asuinpaikka, joka houkuttelee lapsiperheitä seudulle. Pilottivaiheeseen osallistui kaikkiaan 139 lasta vanhempineen ja esiopettajineen. Tämän tutkimuksen analyysit toteutettiin pilotin kyselylomakeaineistossa, jossa oli käytettävissä 115 äidin ja 99 isän täyttämät kyselyt (suurimmalla osasta lapsista molemmat vanhemmat vastasivat vanhempien lomakkeeseen, pienellä osalla vain joko äiti tai isä). Lisäksi tutkimukseen osallistui 16

esiopettajaa, joiden täyttämiä kyselylomakkeita oli käytössä 91 lapsesta (50 tytöstä ja 41 pojasta). Analyysit, joissa tarkasteltiin vanhemmuustyylien ja lasten ongelma-käyttäytymistä koskevien opettaja-arviointien yhteyksiä, voitiin toteuttaa 73 lapsen kohdalla.

Esiopetuksen lapsiryhmien keskimääräinen koko oli 13.2 lasta (vaihteluväli 5–22 lasta). Alle 10 lapsen ryhmiä oli viisi, 10–14 lapsen ryhmiä oli kolme, 15–19 lapsen ryhmiä oli viisi ja tätä suurempia ryhmiä oli kolme. Esiopetusryhmistä yhdeksän toimi päiväkodin ja seitsemän koulun yhteydessä. Päiväkodin ryhmistä esiopetus toimi kolmessa ryhmässä osana 3–6-vuotiaiden ryhmää.

6.2 Tutkimusmenetelmät

Tämän tutkimuksen aineistonkeruu toteutettiin strukturoidulla kyselyllä. Tämä on keskeinen menetelmä survey-tutkimuksessa (Hirsjärvi, Remes & Sajavaara 2004, 184). Kysely soveltuu hyvin kasvatusalan tutkimukseen silloin, kun halutaan kerätä tietoa tutkittavien asenteista, arvoista ja mielipiteistä (Heinonen 1989, 325). Menetelmänä kysely tarkoittaa aineiston keruuta, jossa tutkittavat vastaavat lomakkeen kysymyksiin (Alkula, Pöntinen & Ylöstalo 1994, 181). Kyselytutkimuksen vahvuutena pidetään yleensä sitä, että kyselyjen avulla voidaan kerätä laaja tutkimusaineisto, jolloin sekä tutkittavien henkilöiden että kysymysten määrä voi olla laaja. Kyselymenetelmä on näin ollen tehokas, tutkijan aikaa ja vaivaa säästävä. (Hirsjärvi ym. 2004, 184.) Toisena vahvuutena voidaan pitää sitä, että tutkija ei vaikuta omalla olemuksellaan ja läsnäolollaan koehenkilöiden vastauksiin. Tutkimustulosten luotettavuutta lisää myös se, että lomakkeessa esitetty kysymys on jokaiselle koehenkilölle täsmälleen sama. (Valli 2001, 31.) Kyselyn heikkoutena voidaan pitää sen pintapuolisuutta sekä vastausprosenttien alhaisuutta (Heinonen 1989, 326). Tuloksia analysoitaessa täytyy pohtia, keitä olivat vastaamatta jättäneet. Edustavatko he jotakin tutkimuksen kannalta keskeistä ryhmää tai jakautuvatko he kenties vielä alaryhmiin? Mahdollisten uusintakyselyjen tekeminen vie aikaa ja lisää kustannuksia. (Valli 2001, 31.) Myös

väärinymmärtämisen mahdollisuus on ongelma, sillä tutkittava ei voi saada tarkentavaa tietoa epäselvien kysymysten yhteydessä (Heinonen 1989, 326; Valli 2001, 31).

Taustatiedot. Taustatietojen osalta vanhemmat vastasivat seuraaviin kysymyksiin. *Huoltajaa* kysyttäessä vastausvaihtoehtoina olivat seuraavat: 1 = äiti, 2 = isä ja 3 = muu taloudessa asuva aikuinen. *Perheen rakennetta* koskevassa osiossa vastausvaihtoehdot olivat seuraavat: 1 = aviopuolisot ja yhteiset lapset, 2 = avopuolisot ja yhteiset lapset, 3 = uusperhe, jossa on avio- tai avopuolisot ja lapsia eri liitoista, 4 = yksinhuoltaja lasten kanssa, 5 = jokin muu perhemuoto. *Lasten lukumäärä* kysyttiin osiolla, johon vanhempia pyydettiin kirjaamaan perheen lasten syntymävuodet. Vanhempien sen hetkistä *työtilannetta* kartoitettiin seuraavilla vastausvaihtoehdoilla: 1 = työssä, 2 = työttömänä/osittain työttömänä, 3 = opiskelemassa, 4 = lomautettuna, 5 = äitiyslomalla, vanhempainlomalla tai hoitovapaalla. *Koulutusvaihtoehtoja* kysyttiin 6-portaisella asteikolla (1 = peruskoulu/lukio, 6 = korkeakoulututkinto). Vanhempia pyydettiin myös kirjaamaan *ammattinimikkeensä*. Lisäksi kyselyssä selvitettiin vanhempien *työaikamuotoja* seuraavasti: 1 = säännöllinen päivätyö, 2 = säännöllinen ilta-, yö- tai aamutyö, 3 = kaksivuorotyö, 4 = kolmivuorotyö (mukaan lukien 5-vuoro), 5 = epäsäännöllinen työaika, 6 = muu. Koulutusta, ammattinimikettä ja työaikaa koskevissa osioissa huoltajat vastasivat sekä itseään että mahdollista puolisoaan koskien.

Vanhemmuustyylit. Isien ja äitien vanhemmuustyylejä selvitettiin itsearviointilomakkeen avulla. Kyselylomakkeessa oli kaikkiaan 24 väitettä (Liite 1). Lomakkeen osioista 16 on peräisin Pulkkinen (1996, ks. myös Pulkkinen, Savioja, Juujärvi, Kokkonen & Metsäpelto 2000) sekä Nurmen ja Aunolan (1999) mukailemasta kyselystä, jonka väittämät perustuvat Block's Child Rearing Practices Report- mittariin (CRPR; Block 1981; Roberts, Block & Block 1984). Suomalaisessa käytössä lomakkeeseen on usein sisällytetty vanhemmuustyylejä koskevien väittämien lisäksi neljä osiota, jotka arvioivat vanhemmuuteen liittyvää stressiä (Gerris ym. 1993, Parental Stress Inventory). Nämä olivat mukana myös Alkuportaatiin -tutkimuksessa käytetyssä lomakkeessa, mutta niitä ei analysoida tässä tutkimuksessa. Tuorempi lisäys vanhemmuustyilien arviointiin on neljän osion alaskaala, joilla arvioidaan syyllistävää vanhemmuutta (Aunola & Nurmi 2004). Syyllistävyys sisältää väittämiä, jotka katsotaan

heijastavan vanhempien taipumusta vedota lapsen syyllisyyteen ja omanarvontuntoon kontrolloidessaan lasta ja ilmaistessaan pettymystään. Tämän tutkimuksen analyyseissa oli kaikkiaan mukana 20 vanhemmuustyylejä arvioivaa osiota.

Vanhemmat täyttivät vanhemmuustyylejä sisältävän kyselylomakkeen esiopetusvuoden loka-marraskuussa. Heitä pyydettiin arvioimaan kunkin väittämän soveltuvuutta omalle kohdalleen asteikolla 1–5 (1 = ei sovi minuun juuri lainkaan, 5 = sopii minuun erittäin hyvin). Väittämien oletetaan heijastelevan keskeisiä kirjallisuudessa esille tuotuja vanhemmuuden ulottuvuuksia: autoritatiivista, autoritaarista sekä syyllistävä vanhemmuustyylä. Summamuuttujien muodostamista varten tehtiin erikseen äitien ja isien aineistossa konfirmatorinen faktorianalyysi käyttäen pakotettua kolmen faktorin ratkaisua (pääakselifaktorointi ja vinokulmainen rotatointi). Faktoriratkaisu selitti äideillä 47.6 % ja isillä 39.9 % vaihtelusta. Äideillä muodostettiin faktorointien perusteella seuraavat summamuuttujat (suluissa osioiden lukumäärä sekä luotettavuus Cronbachin alfa-kertoimella arvioituna): *autoritatiivinen* (10 osiota, $\alpha = .83$; osiot 1, 2, 5, 8, 9, 13, 15, 17, 18, 22), *autoritaarinen* (4 osiota, $\alpha = .70$; osiot 6, 7, 11, 16) ja *syyllistävä* vanhemmuustyylä (4 osiota, $\alpha = .75$; osiot 19, 20, 21, 23). Isillä muodostettiin seuraavat summamuuttujat: *autoritatiivinen* (10 osiota, $\alpha = .84$; osiot 1, 2, 5, 8, 9, 13, 15, 17, 18, 22), *autoritaarinen* (3 osiota, $\alpha = .67$; osiot 7, 11, 16) ja *syyllistävä* vanhemmuustyylä (3 osiota, $\alpha = .73$; osiot 19, 20, 21). Summamuuttujien ulkopuolelle jätettiin osiot, jotka eivät latautuneet vahvasti millekään kolmesta faktorista (äideillä kaksi osiota; osio 24 ”Tiedän mitä lapseni ajattelee ja osio 4 ”Kun lapseni tekee jotakin, mikä ei ole sallittua, minä tavallisesti rankaisen häntä”, isillä yksi osio; osio 24) tai jotka latautuivat vahvasti muulle kuin teoreettisesti oletetulla faktorille (isillä kolme osiota; osio 4 ”Kun lapseni tekee jotain, mikä ei ole sallittua, minä tavallisesti rankaisen häntä”, osio 6 ”Kun olen suuttunut lapselleni, näytän myös sen” sekä osio 23 ”Lapseni on opittava arvostamaan sitä, kuinka hyvin hänen asiansa ovat”). Analyyseissa käytettiin summia edustavia keskiarvomuuuttujia.

Vahvuuksien ja vaikeuksien kyselylomake. Lasten käyttäytymisen arvioinnissa käytettiin Vahvuuksien ja vaikeuksien kyselylomaketta (Goodman 1997; SDQ, the Strengths and Difficulties Questionnaires). SDQ-lomakkeista on käännetty yli 40

kielelle. Lomakkeistosta on suomeksi käännettynä olemassa mm. seuraavat arviointiskaalat: 4–16-vuotiaiden lasten vanhempien lomake, 3–4-vuotiaiden lasten vanhempien lomake, 4–16-vuotiaiden lasten opettajien lomake, sekä 11–16-vuotiaiden nuorten itsearviointilomake. Osassa lomakkeita on arviointiskaalan lisäksi kysymyksiä koskien vaikeuksien astetta, kestoa ja häiritsevyyttä. Lisäksi opettajien lomakkeesta ja nuorten itsearviointilomakkeesta ovat olemassa lomakkeet seurantaa varten, jotka sisältävät kysymyksiä koskien muutoksia ja interventiosta hyötymistä.

Tässä tutkimuksessa käytettiin SDQ-lomakkeista sekä opettajille että vanhemmille tarkoitettua 4–16-vuotiaiden lasten yksisivuista arviointiskaalaa (Liite 2), joka ei sisältänyt vaikeuksia koskevia lisäkysymyksiä. Arviointi pyydettiin vain lasten esiopettajilta. Suomessa SDQ-lomakkeita ovat käyttäneet kouluikäisten lasten tutkimuksissa mm. Koskelainen, Sourander ja Kaljonen (2000). Alun perin kyselylomake on kehitetty tutkijoiden, klinikoiden ja kasvatustieteen asiantuntijoiden käyttöön. Suomessa kyselylomaketta on tutkimustarkoituksessa käytetty sekä opettajien että vanhempien täyttämänä.

Alkuportaati -tutkimuksessa esiopettajat täyttivät SDQ-lomakkeen tammikuussa 2006. Pienissä esiopetusryhmissä esiopettajat arvioivat kaikki lapset ja suuremmissa ryhmissä esiopettajia ohjeistettiin valitsemaan satunnaisesti 4–5 lasta omasta esiopetusryhmästään (Liite 3). Arviointitehtävän aiheuttaman suuren kuormituksen välttämiseksi toimittiin niin, että jos ryhmässä oli kaksi esiopettajaa, he saivat jakaa arviointitehtävän siten, että toinen täytti osasta lapsia ja toinen osasta lapsia. SDQ-arviointi oli käytettävissä kaikkiaan 91 tutkimukseen osallistuvasta lapsesta.

Kyselylomakkeessa on kaikkiaan 25 kuvailevaa väitettä, joista osa oli myönteisiä, osa kielteisiä. Vastausvaihtoehtoja on jokaisen väitteen kohdalla kolme: ”ei päde”, ”pätee jonkin verran” ja ”pätee varmasti”. Lomake on rakennettu siten, että se sisältää osioita seuraavilta viideltä osa-alueelta (5 kysymystä/osa-alue): käytösongelmat, yliaktiivisuus, tunne-elämän vaikeudet, kaverisuhteiden ongelmat sekä prososiaalisuus. Rakenteen tutkimiseksi tehtiin konfirmatorinen faktorianalyysi käyttäen pakotettua viiden faktorin ratkaisua (pääakselifaktorointi ja vinokulmainen rotatointi). Faktoriratkaisu selitti

57.9 % vaihtelusta, ja tuki melko hyvin oletettua alaskaalajakoa. Alaskaaloista muodostettiin summamuuttujat, joiden sisäinen luotettavuus Cronbachin alfa-kertoimella ilmaistuna oli kussakin seuraavanlainen: käytösongelmat (4 osiota, $\alpha = .80$; osiot 5, 12, 13, 18), yliaktiivisuus (5 osiota, $\alpha = .90$; osiot 2, 10, 15, 21, 25), tunne-elämän vaikeudet (4 osiota, $\alpha = .74$; osiot 8, 13, 16, 24), kaverisuhteiden ongelmat (5 osiota, $\alpha = .76$; osiot 6, 11, 14, 19, 23) ja prososiaalisuus (5 osiota, $\alpha = .85$; osiot 1, 4, 9, 17, 20). Summamuuttujien ulkopuolelle jätettiin osiot, jotka eivät latautuneet vahvasti millekään kolmesta faktorista (osio 3 ”Valittaa usein päänsärkyä, vatsakipua tai pahoinvointia” sekä osio 22 ”Varastaa kotoa, koulusta tai muualta”). Analyyseissa käytettiin summia edustavia keskiarvomuuttujia. Lisäksi käytettiin yläskaalojen tasolla muodostettuja keskiarvomuuttujia: ulospäin suuntautuneet ongelmat (käytösongelmat ja yliaktiivisuus) sekä sisäänpäin kääntyneet ongelmat (tunne-elämän vaikeudet ja kaverisuhteiden ongelmat).

Vanhempien ennakoinnit lapsen sosiaalisesta pärjäämisestä. Esiopetusvuoden syksyllä marraskuussa 2005 vanhempia pyydettiin vastaamaan kyselylomakkeen yhteydessä useampaan avoimeen kysymykseen, joista yksi käsitteli vanhemman mahdollisia huolia lapsen koulunaloituksen suhteen (”Onko sinulla tällä hetkellä jotain huolta lapsesi koulunaloituksen suhteen? Millaista?”). Syksyn vanhempien vastausten analyysien pohjalta oli kevään 2006 vanhempien kyselyyn muodostettu yhdeksän osiota käsittävä kokonaisuus, jossa vanhemmilta pyydettiin arviointeja 5-portaisella asteikolla (1 = ei lainkaan, 5 = erittäin paljon). Osiot sisälsivät seuraavia lapsen liittyviä huolen aiheita: turvallisuus, yksinolo ennen/jälkeen koulupäivän, koulumenestys, opettajan ammattitaito, yksilöllisyyden huomioiminen, motivaatio ja kiinnostus oppimiseen, kiusatuksi tuleminen, omatoimisuus sekä sosiaaliset taidot ja ryhmään sopeutuminen. Koska tässä tutkimuksessa keskeisenä tutkimusteemana olivat lapsen käyttäytymisen ongelmat, valittiin analyysiin vanhempien arvioinneista kaksi osiota, jotka kohdistuivat lähinnä sosiaalisen käyttäytymisen ja sopeutumisen alueille. Nämä osiot olivat: ”Lapsen kiusatuksi tuleminen” sekä ”Lapsen sosiaaliset taidot ja ryhmään sopeutuminen”. Vanhempien vastaukset siitä, missä määrin he ennakoivat lapsella

tämänkaltaisia sosiaalisen pärjäämisen ongelmia koulussa, olivat analyyseissa mukana yksittäisinä osioina.

6.3 Aineiston analysointi

Aineistojen analyysit toteutettiin SPSS-ohjelmaa käyttäen. Sekä vanhempien vanhemmuustyyliosioiden että opettajien lasten ongelmakäyttäytymistä koskevien arviointien suhteen tehtiin konfirmatorisia faktorianalyyseja teoreettisesti oletettujen alaskaalojen todentamiseksi ja summamuuttujien muodostamiseksi. Faktorianalyysin tavoitteena on selvittää, millä tavoin muuttujien väliset korrelaatiot kimppuuntuvat, eli millä muuttujilla on keskenään samankaltaista vaihtelua ja toisaalta mitkä muuttujat ovat toisistaan riippumattomia (Nummenmaa 2006, 333). Faktorointi toteutettiin pääakselifaktoroinnilla käyttäen vinokulmaista rotatointia (Oblimin). Isien ja äitien erillisissä faktorianalyyseissa käytettiin pakotettua kolmen faktorin ratkaisua ja opettajien arvioinneissa pakotettua viiden faktorin ratkaisua. Faktoreihin pohjaten muodostettiin vanhemmuustyyleissä isillä ja äideillä kolme summia edustavaa keskiarvomuuttujaa (autoritatiivinen, autoritaarinen ja syyllistävä vanhemmuustyyli). Lasten ongelmakäyttäytymisen osioista muodostettiin faktorien pohjalta seuraavat viisi summamuuttujaa: käytösongelmat, yliaktiivisuus, tunne-elämän vaikeudet, kaverisuhteiden ongelmat sekä prososiaalisuus. Lisäksi teoriaan nojaten muodostettiin seuraavat kaksi summamuuttujaa yläskaalojen tasolla: ulospäin suuntautuneet ja sisäänpäin kääntyneet ongelmat. Summamuuttujien sisäinen luotettavuus arvioitiin käyttäen Cronbachin α -kerrointa.

Esiopetusikäisten tyttöjen ja poikien keskiarvoeroja ongelmakäyttäytymisessä analysoitiin riippumattomien otosten t-testillä. Korrelaatioanalyysien avulla tarkastettiin ensin isien ja äitien vanhemmuustyylien keskinäisiä yhteyksiä. Tämän jälkeen analysoitiin vanhemmuustyylien yhteyksiä opettajien arviointeihin lasten ongelmakäyttäytymisestä siten, että korrelaatiot toteutettiin erikseen tyttöjä ja poikia koskien. Korrelaatioanalyysien tarkasteltiin myös isien ja äitien vanhemmuustyylien ja ongelmakäyttäytymisen opettaja-arviointien yhteyksiä vanhempien ennakoimiin

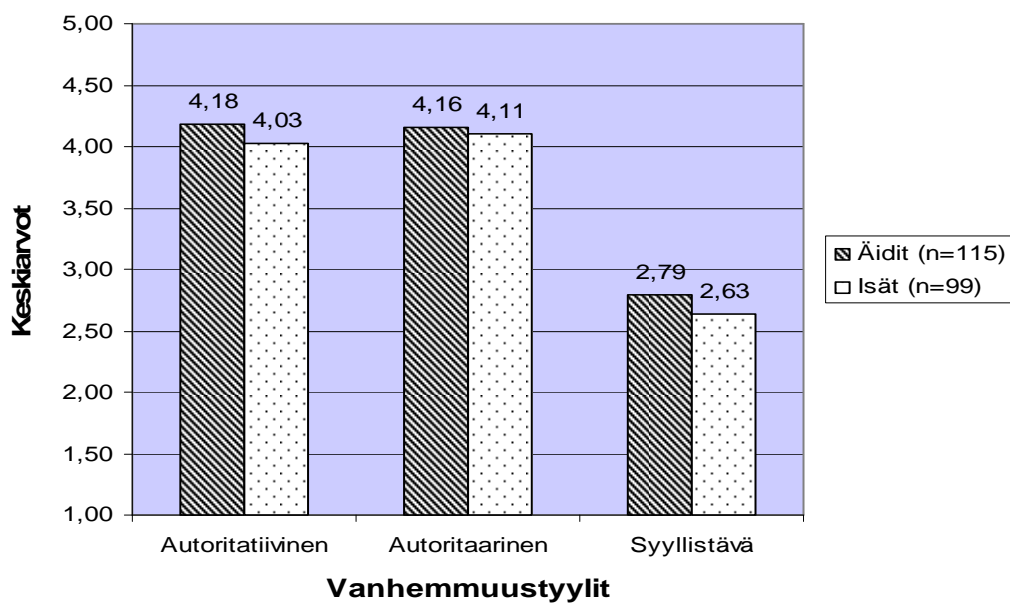
ongelmiin lapsen sosiaalisessa pärjäämisessä (tytöt ja pojat yhdessä). Lopuksi analysoitiin korrelaatioanalyysillä taustatekijöiden (lasten lukumäärä perheessä ja vanhempien koulutus) yhteyksiä sekä vanhemmuustyyleihin että ongelmakäyttäytymisen opettaja-arviointeihin.

Koska jakaumat olivat varsin vinoja (etenkin ongelmakäyttäytymistä koskevissa muuttujissa), käytettiin Spearmanin järjestyskorrelaatiokerrointa. Korrelatiiviset arvioinnit antavat tietoa mm. erilaisten yhteisvaihteluiden voimakkuuksista (Nummenmaa 2006, 275). Vertailtaessa muuttujaparien yhteyksiä korrelaatiokerroin, jonka arvo on lähellä yhtä (1), osoittaa yhteyden olemassaolon (Nummenmaa 2006, 277–278).

7 TULOKSET

7.1 Vanhemmuustyylit

Vanhemmuustyylit. Kuviossa 1 on kuvattu vanhemmuustyilien keskiarvot, jotka perustuvat faktorien pohjalta muodostettuihin summiin: autoritatiivinen (äideillä 11 osion ja isillä 10 osion keskiarvosumma), autoritaarinen (äideillä 4 osiota, isillä 3 osiota) ja syyllistävä vanhemmuustyyli (äideillä 4 osiota, isillä 3 osiota). Kuvioista ilmenee, että esiopetusikäisten lasten vanhemmilla havaittiin olevan sekä autoritatiivista että autoritaarista vanhemmuustyyliä melko paljon. Sen sijaan syyllistävää vanhemmuustyyliä esiintyi sekä äideillä että isillä selvästi vähemmän.



KUVIO 1. Äitien ja isien vanhemmuustyilien keskiarvot

Äitien ja isien vanhemmuustyylien yhteydet. Äitien ja isien vanhemmuustyylien välisiä yhteyksiä tarkasteltiin korrelaatioanalyysillä käyttäen Spearmanin järjestyskorrelaatiokerrointa. Isien ja äitien autoritatiivisen vanhemmuustyylin välillä sekä isien ja äitien autoritaarisen vanhemmuustyylin välillä havaittiin positiivinen korrelaatio, mikä tarkoittaa sitä, että mikäli toisella vanhemmista autoritatiivinen tai autoritaarinen vanhemmuustyyli sai korkean keskiarvon, se oli korkea myös toisella vanhemmalla. Lisäksi tilastollisesti merkitsevä positiivinen yhteys löydettiin isien autoritatiivisen ja äitien autoritaarisen vanhemmuustyylin välillä.

TAULUKKO 1. Äitien ja isien vanhemmuustyylien korrelaatiot

Äidit	Isät		
	Autoritatiivinen	Autoritaarinen	Syyllystävä
Autoritatiivinen	.33**	.17	-.02
Autoritaarinen	.28**	.41***	.09
Syyllystävä	-.03	.14	.18

** $p < .01$, *** $p < .001$

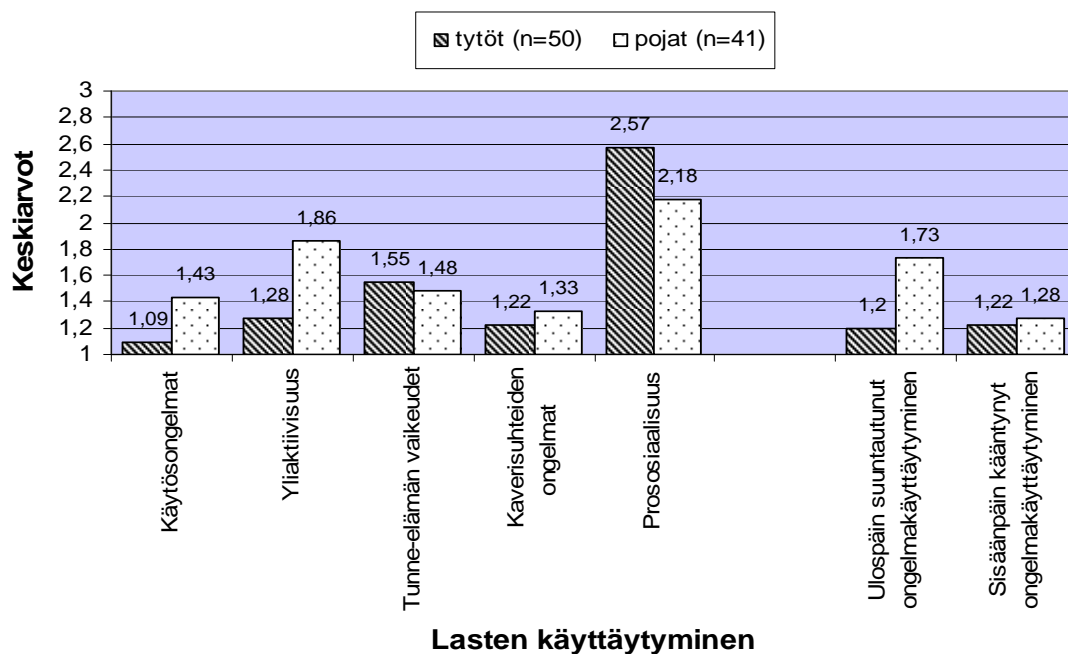
7.2 Esiopetusikäisten lasten ongelmakäyttäytyminen ja prososiaalisuus

Tyttöjen ($n = 50$) ja poikien ($n = 41$) välisten keskiarvojen eroja analysoitiin t-testillä (ks. Taulukko 2). Pojilla havaittiin olevan tilastollisesti erittäin merkitsevästi enemmän käytösongelmia ja merkitsevästi enemmän yliaktiivisuutta kuin tytöillä. Prososiaalisuudessa puolestaan havaittiin tilastollisesti erittäin merkitsevä ero tyttöjen ja poikien välillä tyttöjen eduksi siten, että esiopettajat olivat arvioineet tytöillä esiintyvän vahvempaa prososiaalisuutta kuin pojilla. Yläskaalojen tasolla tapahtuvassa tarkastelussa havaittiin tilastollisesti erittäin merkitsevä ero tyttöjen ja poikien välillä siihen suuntaan, että poikien keskiarvo oli korkeampi kuin tyttöjen keskiarvo ulospäin suuntautuvissa ongelmakäyttäytymisessä.

TAULUKKO 2. Esiopetusikäisten tyttöjen ja poikien käyttäytymisen keskiarvoerot

	Tytöt		Pojat		t	p
	Ka	Sd	Ka	Sd		
<i>Alaskaalat</i>						
Käytösongelmat	1.09	.22	1.43	.52	-3.94	.001
Yliaktiivisuus	1.28	.32	1.86	.68	-5.02	.001
Tunne-elämän vaikeudet	1.55	.28	1.48	.28	1.30	ns
Kaverisuhteiden ongelmat	1.22	.31	1.32	.40	-1.43	ns
Prosoiaalisuus	2.57	.40	2.18	.48	4.25	.001
<i>Yläskaalat</i>						
Ulospäin suuntautunut ongelmakäyttäytyminen	1.20	.23	1.73	.58	-5.43	.001
Sisäänpäin kääntynyt ongelmakäyttäytyminen	1.22	.30	1.28	.31	-0.95	ns

Seuraavassa kuviossa 2 on sukupuolten välisiä keskiarvoeroja havainnollistettu pylväsdiagrammin avulla. Kuvioista on nähtävissä, että käyttäytymisen ongelmia esiintyi sekä tytöillä että pojilla ylipäätään vähän ja prososiaalisuutta oli melko paljon.



KUVIO 2. Esiopetusikäisten tyttöjen ja poikien keskiarvot käyttäytymisen ala- ja yläskaaloilla

7.3 Vanhemmuustyylien yhteydet esiopetusikäisten lasten ongelmakäyttäytymiseen

Äitien vanhemmuustyyliä ja poikien sekä tyttöjen ongelmakäyttäytyminen. Äitien vanhemmuustyylien ja poikien ja tyttöjen käyttäytymisen välisiä yhteyksiä tarkasteltiin korrelaatioanalyysillä käyttäen Spearmanin järjestyskorrelaatiokerrointa. Yhteydet äitien vanhemmuustyylien ja lasten käyttäytymisongelmien välillä olivat vähäisiä ja vaikeasti tulkittavia. Ainoat tilastollisesti melkein merkitsevät yhteydet löytyivät äitien autoritatiivisuuden suhteen: autoritatiivisuuden ja tyttöjen tunne-elämän vaikeuksien sekä sisäänpäin kääntyneen ongelmakäyttäytymisen välillä havaittiin yllättävästi positiivinen yhteys, mikä tarkoittaisi, että äitien vahvempi autoritatiivinen vanhemmuus liittyisi suurempaan tunne-elämän vaikeuksien määrään tytöillä. Toisaalta löytyi mm. suuntaa antava negatiivinen yhteys, jonka mukaan äideillä esiintyvä suurempi syyllistämisen määrä olisi yhteydessä tyttöjen vähäisempään prososiaalisuuteen.

TAULUKKO 3. Äitien vanhemmuustyylien ja poikien sekä tyttöjen käyttäytymisen keskiarvojen korrelaatiot

Käyttäytyminen	Äitien vanhemmuustyyli		
	Autoritatiivinen	Autoritaarinen	Syyllystävä
Pojat			
<i>Alaskaalat</i>			
Käytösongelmat	.09	-.10	-.18
Yliaktiivisuus	.03	.02	-.25
Tunne-elämän vaikeudet	.05	-.06	-.32 †
Kaverisuhteiden ongelmat	-.31 †	-.25	-.25
Prosoaalisuus	.16	.21	.07
<i>Yläskaalat</i>			
Ulospäin suuntautunut ongelmakäyttäytyminen	.06	-.03	-.23
Sisäänpäin kääntynyt ongelmakäyttäytyminen	-.22	-.23	-.27
Tytöt			
<i>Alaskaalat</i>			
Käytösongelmat	-.07	.05	-.25
Yliaktiivisuus	.13	.10	.14
Tunne-elämän vaikeudet	.38*	.22	-.04
Kaverisuhteiden ongelmat	.15	.13	.18
Prosoaalisuus	.02	-.18	-.30 †
<i>Yläskaalat</i>			
Ulospäin suuntautunut ongelmakäyttäytyminen	.18	.16	.02
Sisäänpäin kääntynyt ongelmakäyttäytyminen	.32*	.19	.05

† $p < .10$, * $p < .05$

Isien vanhemmuustyyli ja poikien sekä tyttöjen ongelmakäyttäytyminen. Isien autoritatiivisen vanhemmuustyylin ja tyttöjen ulospäin suuntautuneiden ongelmien välillä havaittiin tilastollisesti melkein merkitsevä positiivinen yhteys; isien vahvempi autoritatiivinen vanhemmuus näytti liittyvän tytöillä suurempaan ulospäin suuntautuneiden ongelmien määrään. Isien syyllystävän vanhemmuustyylin ja pojilla ilmenevien käytösongelmien välillä havaittiin tilastollisesti merkitsevä positiivinen yhteys: mitä vahvemmin isillä ilmeni syyllystävää vanhemmuutta, sitä enemmän pojilla ilmeni käytösongelmia. Isien syyllystävä vanhemmuustyyli korreloi myös poikien prososiaalisuuden kanssa tilastollisesti melkein merkitsevällä tasolla siihen suuntaan,

että mitä enemmän isillä ilmeni syyllistävää vanhemmuutta, sitä vähemmän pojilla esiintyi opettajien arvioinneissa prososiaalisuutta.

TAULUKKO 4. Isien vanhemmuustyylien ja poikien sekä tyttöjen käyttäytymisen keskiarvojen korrelaatiot

Käyttäytyminen	Isien vanhemmuustyyli		
	Autoritatiivinen	Autoritaarinen	Syyllistävä
Pojat			
<i>Alaskaalat</i>			
Käytösongelmat	.12	.01	.47**
Yliaktiivisuus	-.19	.06	.20
Tunne-elämän vaikeudet	-.17	-.05	.30
Kaverisuhteiden ongelmat	-.21	.07	.01
Prososiaalisuus	-.06	-.04	-.41*
<i>Yläskaalat</i>			
Ulospäin suuntautunut ongelmakäyttäytyminen	-.16	.05	.30
Sisäänpäin kääntynyt ongelmakäyttäytyminen	-.19	.12	.10
Tytöt			
<i>Alaskaalat</i>			
Käytösongelmat	.14	-.06	.24
Yliaktiivisuus	.21	.16	.14
Tunne-elämän vaikeudet	.16	.18	-.14
Kaverisuhteiden ongelmat	.15	.10	.02
Prososiaalisuus	-.11	-.25	-.22
<i>Yläskaalat</i>			
Ulospäin suuntautunut ongelmakäyttäytyminen	.40*	.17	.14
Sisäänpäin kääntynyt ongelmakäyttäytyminen	.13	.06	-.42

* $p < .05$, ** $p < .01$

7.4 Vanhemmuustyylien ja lasten ongelmakäyttäytymisen yhteys vanhemman ennakkointiin lapsen sosiaalisesta pärjäämisestä

Vanhemmuustyylien yhteys vanhemman ennakkointiin lapsen sosiaalisesta pärjäämisestä koulun alkaessa. Vanhempien ennakkointia lapsen sosiaalisesta pärjäämisestä ja vanhemmuustyylien yhteyttä tarkasteltiin korrelaatioanalyysillä käyttäen Spearmanin

järjestyskorrelaatiokerrointa. Analyysit tehtiin sekä isien että äitien ennakoinneista, mutta vain äitien ennakoinneilla oli yhteyksiä vanhemmuustyyliin. Äitien syyllistävä vanhemmuustyyli ja äitien huoli lapsen sosiaalisista taidoista korreloivat tilastollisesti merkitsevästi ($r = .31, p < .01$). Mitä vahvemmin äideillä esiintyi syyllistävää vanhemmuustyyliä, sitä huolestuneempia he olivat lasten sosiaalisista taidoista lapsen siirtyessä kouluun.

Opettajan arvioiman lasten käyttäytymisen ja vanhemman ennakoiman sosiaalisen pärjäämisen välinen yhteys. Vain äitien ennakoinneilla oli yhteyksiä opettaja-arviointeihin lapsen käyttäytymisestä. Lapsen prososiaalisuus ja äidin huoli lapsen kiusatuksi tulemisesta olivat tilastollisesti melkein merkitsevällä tasolla negatiivisesti yhteydessä toisiinsa ($r = -.26, p < .05$). Lisäksi ilmeni trendi siihen, että prososiaalisuus ja äidin huoli lapsen sosiaalisista taidoista olisivat negatiivisesti yhteydessä toisiinsa ($r = -.22, p < .10$). Nämä tulokset viittaavat siihen, että mitä enemmän lapsella on opettajan arvioimaa prososiaalisuutta, sitä vähemmän äidit ovat huolissaan lapsen sosiaalisista taidoista.

7.5 Lasten lukumäärän ja vanhempien koulutuksen väliset yhteydet vanhemmuustyyliin ja lasten ongelmakäyttäytymiseen

Lasten lukumäärän ja vanhempien koulutuksen yhteydet vanhemmuustyyliin. Lasten lukumäärän ja vanhempien koulutuksen yhteyksiä vanhemmuustyyliin tarkasteltiin korrelaatioanalyysillä käyttäen Spearmanin järjestyskorrelaatiokerrointa. Lasten lukumäärän ja äitien autoritatiivisen vanhemmuustyylin välillä havaittiin tilastollisesti melkein merkitsevä negatiivinen yhteys. Lasten lukumäärä korreloi suuntaa antavasti myös isien autoritatiivisen vanhemmuustyylin kanssa. Tämä tarkoittaisi sitä, että suurempi lasten lukumäärä on yhteydessä vanhempien vähäisempään autoritatiivisuuteen. Koulutuksella ei näytä olevan yhteyttä vanhempien vanhemmuustyyliin.

TAULUKKO 5. Lasten lukumäärän ja vanhempien koulutuksen sekä vanhemmuustyylien keskiarvojen korrelaatiot

Taustamuuttujat	Vanhemmuustyyli		
	Autoritatiivinen	Autoritaarinen	Syyllystävä
<i>Äidit</i>			
Perheen lasten lukumäärä	-.20*	-.01	-.02
Koulutus ¹	.09	.08	-.03
<i>Isät</i>			
Perheen lasten lukumäärä	-.18 †	-.01	.00
Koulutus ¹	.08	-.02	-.07

† p < .10, * p < .05

¹ Vanhempien koulutus luokiteltuna asteikolla 1-6; 1 = peruskoulu/lukio, 6 = korkeakoulututkinto*Lasten lukumäärän ja vanhempien koulutuksen yhteydet lasten ongelmakäyttäytymiseen.*

Lasten lukumäärän ja kaverisuhteiden ongelmien sekä sisäänpäin kääntyneen ongelmakäyttäytymisen väliltä löytyi tilastollisesti merkitsevä negatiivinen yhteys: jos perheessä on paljon lapsia, lapsilla näyttäisi esiintyvän vähemmän sisäänpäin kääntyneitä ongelmia sekä ongelmia kaverisuhteissa. Lasten lukumäärä korreloi suuntaa antavalla tasolla negatiivisesti myös yliaktiivisuuden, ulospäin suuntautuneen ongelmakäyttäytymisen sekä prososiaalisuuden kanssa. Vanhempien koulutustaustalla ei ollut merkitystä lasten käyttäytymiseen.

TAULUKKO 6. Lasten lukumäärän ja vanhempien koulutuksen sekä lasten ongelma-käyttäytymisen keskiarvojen korrelaatiot

Lasten käyttäytyminen	Lasten lukumäärä	Taustamuuttujat	
		Äidin koulutus	Isän koulutus
<i>Alaskaalat</i>			
Käytösongelmat	-.17	-.00	-.17
Yliaktiivisuus	-.20 †	.12	-.13
Tunne-elämän vaikeudet	-.18	-.02	-.02
Kaverisuhteiden ongelmat	-.35**	.06	.07
Prososiaalisuus	.20 †	-.13	.07
<i>Yläskaalat</i>			
Ulospäin suuntautunut ongelmakäyttäytyminen	-.21 †	.14	-.20
Sisäänpäin kääntynyt ongelmakäyttäytyminen	-.33**	.01	.03

† p < .10, ** p < .01

8 POHDINTA

Tämän tutkimuksen tarkoituksena oli kartoittaa esiopetusikäisten lasten äitien ja isien vanhemmuustyyliä, lasten ongelmakäyttäytymistä ja prososiaalisuutta sekä vanhemmuustyylien ja lasten käyttäytymisen välisiä yhteyksiä. Lisäksi haluttiin selvittää, miten vanhempien koulutus sekä perheen lasten lukumäärä ovat yhteydessä vanhemmuustyyliin sekä lasten ongelmakäyttäytymiseen. Vanhempien vanhemmuustyyliä, ennakoiteja lapsen sosiaalisesta pärjäämisestä koulun alkaessa sekä taustatietoja heistä itsestään ja heidän perheestään kysyttiin kyselylomakkeella. Lasten käyttäytymisen arvioinnissa käytettiin kyselylomaketta, jonka esiopettajat täyttivät tutkittavista lapsista.

Tulosten mukaan esiopetusikäisten lasten vanhemmat käyttivät autoritatiivista ja autoritaarista vanhemmuustyyliä samassa määrin, mutta syyllistävää vanhemmuustyyliä esiintyi selvästi vähemmän. Autoritatiivisuuden ja autoritaarisuuden suhteen havaittiin yhteyksiä isien ja äitien raportointien välillä. Esiopettajat raportoivat sisäänpäin kääntyneitä käyttäytymisongelmia esiintyvän sekä tytöillä että pojilla hyvin vähän. Ulospäin suuntautuneita käyttäytymisongelmia oli pojilla tyttöjä enemmän. Vanhemmuustyylien ja lasten käyttäytymisen välillä havaittiin joitakin yksittäisiä yhteyksiä vanhemmuustyylin ja lapsen käyttäytymisen välillä etenkin silloin, kun kyseessä olivat samaa sukupuolta olevat vanhempi ja lapsi. Isien syyllistävän vanhemmuustyylin ja poikien käytösongelmien sekä prososiaalisuuden välillä havaittiin yhteyksiä siihen suuntaan, että isien suurempi syyllistävä vanhemmuus oli yhteydessä poikien lisääntyneisiin käytösongelmiin ja vähäisempään prososiaalisuuteen. Äitien syyllistävä vanhemmuustyyli oli suuntaa antavasti yhteydessä tyttöjen vähäisempään prososiaalisuuteen sekä äitien ennakoimiin ongelmiin sosiaalisessa pärjäämisessä lapsen aloittaessa koulun. Suurempi prososiaalisuuden määrä lapsella puolestaan oli yhteydessä siihen, että äiti ennakoiki vähemmän ongelmia sosiaalisessa pärjäämisessä. Perheen lasten lukumäärän suhteen havaittiin, että suuri sisarusten määrä oli yhteydessä lapsen vähäisempään ongelmakäyttäytymiseen. Vanhempien koulutustaustalla ei ollut yhteyttä vanhemmuustyyliin eikä lasten ongelmakäyttäytymiseen.

8.1 Tulosten tarkastelua

Isien ja äitien vanhemmuustyyleistä erottui aiemman kirjallisuuden mukaisesti seuraavat kolme vanhemmuustyyliä: autoritatiivisuus, autoritaarisuus sekä syyllistävä vanhemmuustyyli. Tämä jaottelu sisältää Baumrindin (1966; 1989) alkuperäisen luokittelun kaksi ulottuvuutta, mutta ei sallivaa vanhemmuustyyliä. Lisäksi Baumrindin luokitteluun verraten mukana on yksi lisäulottuvuus; psykologinen kontrolli (Barber 1996). Tämä jälkimmäinen vanhemmuustyyli on Suomessa Aunolan ja Nurmen tutkimuksissa (2005) nimetty syyllistäväksi vanhemmuustyyliksi.

Äitien ja isien välillä ei ollut eroa siinä, missä määrin he raportoivat käyttävänsä autoritatiivisuutta ja autoritaarisuutta heijastavia kasvatuskäytäntöä. Syyllistävää vanhemmuustyyliä esiintyi sekä äideillä että isillä huomattavasti autoritatiivisuutta ja autoritaarisuutta vähemmän. Syyllistävä vanhemmuustyyli saattaa peittyä osin lämpimyden taakse ja toisaalta se saattaa olla jonkin verran päällekkäinen autoritaarisen vanhemmuustyylin kanssa. Sekä autoritaarisuudessa että syyllistävässä vanhemmuudessa korostuvat vanhempien auktoriteettiasema ja halu kontrolloida (Grey & Steinberg 1999; Steinberg, Elmen & Mounts 1989).

Korrelaatioanalyysit isien ja äitien vanhemmuustyyliomuuttujien välillä osoittivat, että perheen sisällä ilmeni johdonmukaisuutta sekä autoritatiivisuuden että autoritaarisuuden suhteen. Jos äiti esimerkiksi raportoi käyttävänsä usein autoritatiivisuutta ilmentäviä käytäntöjä, myös isän arvioinneissa autoritatiivisuuden määrä oli korkea. Kiinnostavaa oli, että äitien autoritaarisuuden ja isien autoritatiivisuuden väliltä löytyi tilastollisesti merkitsevä yhteys. Tämä selittynee osaksi sillä, että isien ja äitien aineistossa faktorirakenne ei ollut täysin identtinen, ja isien arvioinneissa autoritatiivisuutta ilmentävälle faktorille latautui myös teoreettisesti autoritaarisuuteen sisältyviä osioita. Pulkkinen ja Metsäpellon (2004) mukaan isien ja äitien vanhemmuudessa on joitakin tyypillisiä eroja. Vaikka molempien vanhempien vanhemmuutta voisi kuvata saman, esimerkiksi autoritatiivisen vanhemmuustyylin kautta, äideillä korostuu enemmän tietoisuus lapsen toimista ja ystävistä, kun taas isille ominaisempaa on pitää tärkeänä vanhempien kontrollointia ja auktoriteettiasemaa. (Pulkkinen & Metsäpelto 2004.)

Tämän tutkimuksen mukaan esiopettajat arvioivat esiopetusikäisillä lapsilla olevan vain vähän sekä ulospäin suuntautuneeseen että sisäänpäin kääntyneeseen käyttäytymiseen liittyviä ongelmia. Pojilla ilmeni tilastollisesti merkitsevästi enemmän käytösongelmia ja yliaktiivisuutta sekä näiden kahden alaskaalan muodostamalla yläskaalalla enemmän ulospäin suuntautuneita ongelmia kuin tytöillä. Tämä tulos oli yhtenevä Bongersin ym. (2003) tutkimuksen kanssa. Kaverisuhteiden vaikeuksia esiintyi sekä tytöillä että pojilla melko vähän. Sisäänpäin kääntyneitä ongelmia raportoitiin molempien ryhmien kohdalla hyvin vähän, eikä sukupuolten välillä ollut tilastollisesti merkitseviä eroja. Bongersin ym. (2003) tutkimustulosten mukaan sisäänpäin suuntautunutta ongelmakäyttäytymistä esiintyy pojilla ja tytöillä yhtä paljon ennen murrosikää. Kuorelahden (1998) mukaan sisäänpäin kääntyneitä ongelmia on vaikea tunnistaa, koska ne eivät välttämättä näy ulospäin. Tästä syystä esiopettajien havainnot lasten sisäänpäin kääntyneistä ongelmista saattavat olla vähäisiä. Vanhemmillä olisi ehkä parempi mahdollisuus havainnoida lasten sisäänpäin kääntyneiden ongelmien esiintymistä kuin esiopettajilla (Keiley, Bates, Dodge & Pettit 2000, 176). Sisäänpäin kääntyneitä ongelmia voi olla vaikea havaita erityisesti tyttöjen kohdalla myös siitä syystä, että tytöiltä odotetaan tyypillisesti kilttiä ja hiljaista käyttäytymistä. Pojille tyypilliseen käyttäytymiseen liitetään aktiivisuus sekä vilkas käyttäytyminen ja vetäytyvä sekä rauhallinen käyttäytyminen saatetaan joskus virheellisesti tulkita jopa sisäänpäin kääntyneeksi ongelmakäyttäytymiseksi.

Vanhempien vanhemmuustyylien ja lasten käyttäytymisen yhteyksiä tutkittaessa johdonmukaisia yhteyksiä ilmeni vain vanhempien syyllistävän vanhemmuustyylin ja lasten käyttäytymisen välillä. Isien syyllistävä vanhemmuustyyli oli yhteydessä poikien käytösongelmien suurempaan määrään sekä vähäiseen prososiaalisuuteen. Äitien syyllistävä vanhemmuustyyli oli suuntaa antavasti yhteydessä vähäisempään prososiaalisuuteen tytöillä. Nämä tulokset olivat samansuuntaisia aikaisempien tutkimusten (ks. Barber 1996; Hart ym. 1998; Rubin ym. 1999) kanssa, joissa on löydetty yhteyksiä syyllistävän vanhemmuustyylin sekä lasten sisäänpäin kääntyneiden että ulospäin suuntautuneiden ongelmien kanssa. Yllättäen äitien syyllistävä vanhemmuustyyli oli suuntaa antavasti yhteydessä kuitenkin myös poikien

vähäisemmille tunne-elämän vaikeuksille. Tämä tulos oli ristiriitainen aikaisempien tulosten ja myös arkiajattelun kanssa.

Aiempien tutkimusten mukaan autoritatiivinen vanhemmuustyylili ennustaa sekä vähäisempiä ulospäin suuntautuneita että sisäänpäin kääntyneitä käyttäytymisongelmia lapsilla (Querido ym. 2002). Tässä tutkimuksessa ilmeni kirjallisuudesta poikkeava yllättävä trendi, jonka mukaan vanhempien suurempi autoritatiivisuus oli tytöillä yhteydessä suurempaan määrään sekä ulospäin suuntautuneita että sisäänpäin kääntyneitä ongelmia. Tämä tutkimustulos saattaa kuitenkin johtua mitan puutteellisista ominaisuuksista, sillä ongelmakäyttämisen hajonta oli pieni ja summapistemäärän jakauma oli tyttöjen kohdalla erityisen vino. Poikien kohdalla äitien autoritatiivinen vanhemmuustyylili oli puolestaan yhteydessä vähäisempiin kaverisuhteissa ilmeneviin ongelmiin. Myös aikaisemmissa tutkimuksissa (Aunola & Nurmi 2005; Hart ym. 2003) on saatu viitteitä siitä, että vanhempien autoritatiivisuus on yhteydessä lasten sosiaalisuuteen.

Tässä tutkimuksessa ei löytynyt yhteyksiä vanhempien autoritaarisen vanhemmuustyylin ja lasten käyttäytymisarviointien välillä. Joissakin aikaisemmissa tutkimuksissa (Chen ym. 1997; Hart ym. 1998; Querido ym. 2002) on löydetty yhteys vanhempien autoritaarisuuden ja lapsen ongelmien lisääntyneen määrän välillä. Oma havaintomme on samoilla linjoilla Baumrindin (1989) kanssa, jonka mukaan autoritaaristen vanhempien lapset eivät erotu selvästi muiden vanhempien lapsista. Toisaalta on raportoitu, että autoritaaristen vanhempien lapsilla saattaa ilmetä sisäänpäin kääntyneitä käyttäytymisongelmia (Baumrind 1989; Conger ym. 1994). Tutkimuksessamme esiopettajat eivät raportoineet juuri lainkaan lasten sisäänpäin kääntyneitä käyttäytymisongelmia, joten yhteyksiä vanhemmuustyyliin ei ole helppo löytää.

Tutkittaessa vanhempien ennakoiteja lastensa sosiaalisesta pärjäämisestä koulussa (huoli kiusatuksi tulemisesta tai sosiaalisten taitojen puutteista) havaitsimme, että äidit, joilla esiintyi vahvasti syyllistävä vanhemmuutta, ennakoivat lapsellaan enemmän ongelmia sosiaalisen pärjäämisen suhteen koulun alkaessa. Psykologisesti kontrolloivassa vanhemmuudessa vanhemmat voivat estää lapsen autonomian

kehittymistä ja haluavat pitää lapsen riippuvaisena itseensä (Pettit & Laird 2002, 100). Tällöin vanhemmat voivat olla taipuvaisempia kokemaan huolta siitä, miten heidän lapsensa pärjäävät koulussa ilman heitä. Äidin huoli lapsen sosiaalisista taidoista ja lapsen kiusatuksi tulemisesta oli vähäisempää silloin, jos lapsen prososiaalisuus oli opettajan arvioinneissa korkea. On luonnollista, että lapset, jotka ovat prososiaalisia esiopetusryhmässä, tulevat todennäköisesti pärjäämään sosiaalisesti myös koulussa.

Vanhempiin liittyviä taustamuuttujia tarkasteltaessa havaittiin, että vanhempien koulutustausta ei ollut yhteydessä vanhemmuustyyliin. Tämä tulos oli yllättävä, sillä monien aikaisempien tutkimusten (mm. Aunola ym. 2001; Conger ym. 1992; Kohn 1963; Pulkkinen & Metsäpelto 2004;) mukaan vanhempien ammatit sekä perheen sosioekonominen asema ovat yhteydessä vanhemmuustyyliin. Suomessa (Aunola ym. 2001) sosioekonominen asema ei näytä kuitenkaan liittyvän niin vahvasti vanhemmuustyyliin kuin muissa kulttuureissa. Vahvan sosiaaliturvan takaava järjestelmä sekä väestön homogeenisuus vaikuttanevat siihen, että sosioekonomiset erot eivät ole niin merkittäviä kuin monissa muissa maissa. Yhteiskunnan tukeman koulutusjärjestelmän ja yleisesti korkean koulutustason ansiosta myöskään koulutus ei liene niin vahvasti vanhemmuuteen eroja tuottava tekijä kuin monissa muissa kulttuureissa. Tässä tutkimuksessa otos oli yhden pienen kunnan alueelta, jolloin tutkimusjoukon voidaan ajatella olevan elinympäristöltään varsin homogeeninen.

Perheen lasten lukumäärä näytti olevan yhteydessä vanhemmuustyyliin siten, että monilapsisissa perheissä vanhemmilla ilmeni vähäisemmissä määrin autoritatiivisuutta kuin muissa perheissä. Autoritatiiviseen vanhemmuuteen voidaan ajatella kuuluvan keskeisesti lapsen yksilöllinen ohjaaminen ja tukeminen, joka saattaa monilapsisissa perheissä jäädä vähemmälle, koska vanhempien tulee jakaa aikansa usean lapsen kesken.

Vanhempien koulutustaustalla ei ollut yhteyttä lasten ongelmakäyttäytymiseen. Ainoa taustamuuttuja, joka korreloi lapsen käyttäytymisen kanssa, oli sisarusten määrä. Monilapsisten perheiden lapsilla oli vähemmän ulospäin suuntautuneita ongelmia sekä ongelmia kaverisuhteissa ja enemmän prososiaalisuutta. Ehkä monilapsisen perheen lapset ovat oppineet sosiaalisia taitoja kuten jakamista, vuoron odottamista, tunteiden

hallitsemista sekä muiden huomioimista muita sisaruksiltaan varhemmin tai tehokkaammin. Kotona omaksuttu sosiaalinen pääoma heijastuu siten myös ikätoverisuhteisiin esiopetuksessa.

8.2 Tutkimuksen merkitys ja luotettavuus

Merkitys. Tämän tutkimuksen kautta saatiin tuoretta tietoa suomalaisten esiopetusikäisten lasten vanhempien vanhemmuustyyleistä. Darlingin ja Steinbergin (1993) mukaan vanhemmuustyyli muuttuvat kulttuurin ja aikakauden mukaan. Tutkimuksen tulosten mukaan suurin osa vanhemmista on autoritativisia ja autoritaarisia kasvattajia. Syyllistävää vanhemmuustyyliä ilmeni selvästi muita tyylejä vähemmän. Syyllistävät vanhemmat, jotka nostavat kasvatussuhteessa esiin omaa pätevyyttään ja uhrautuvuuttaan, saattavat kokea olevansa epävarmoja kasvattajia. Tutkimustulokset kertovatkin ehkä osittain siitä, että vaikka suurella osalla vanhemmista vanhemmuus on hyvin tiedostettua kasvattajuutta, joillakin vanhemmilla vanhemmuus on jossain määrin kadoksissa.

Tämän tutkimuksen otoksessa oli hyvin vähän lapsia, joiden käyttäytymisen esiopettajat ovat kokeneet ongelmalliseksi. Eniten ongelmia liittyi yliaktiivisuuteen. Vaikka ongelmakäyttäytymistä esiintyikin esiopetusikäisillä lapsilla melko vähän, on tärkeää löytää riskiryhmään kuuluvat lapset mahdollisimman varhaisessa vaiheessa. Mitä aikaisemmassa vaiheessa tunnistetaan lapset, joilla on ongelmakäyttäytymiseen liittyviä piirteitä, sitä paremmat edellytykset ja mahdollisuudet on tarjota lapselle ja perheelle tukimuotoja ongelmallisen käyttäytymisen ehkäisemiseksi ja toisaalta ongelmien syiden poistamiseksi.

Teoreettisen viitekehyksen pohjalta saatettiin olettaa, että yhteys vanhempien erilaisten vanhemmuustyylien ja lasten ongelmakäyttäytymisen välillä olisi ollut vahvempi. Tässä tutkimuksessa vanhemmuustyyli eivät olleet johdonmukaisesti eivätkä erityisen vahvasti yhteydessä lasten ongelmakäyttäytymiseen. Kuitenkin muutamien yksittäisten muuttujien suhteen (syyllistävä vanhemmuustyyli) löydettiin vanhemmuustyylien ja

ongelmakäyttäytymisen välisiä yhteyksiä, jotka ovat kiinnostavia tuloksia ennaltaehkäisevän työn kannalta.

Luotettavuus. Tutkimuksen luotettavuutta voidaan arvioida tutkittavan otoksen ja tutkimuksessa käytettyjen mittareiden perusteella. Vanhempien vanhemmuustyylien arvioinnissa käytettiin suomalaisten tutkijoiden (Nurmi & Aunola 1999; Pulkkinen ym. 2000) muokkaamaa kansainvälisesti tunnettuun mittaan (Child Rearing Practices Report; CRPR; Block 1981) pohjaavaa itsearviointilomaketta. Kyseistä lomaketta ovat aiemmin käyttäneet mm. Aunola ja Nurmi (2004). Lasten käyttäytymisongelmien arvioinnissa käytettiin Goodmanin (1991) kehittämää Vahvuuksien ja vaikeuksien kyselylomaketta (SDQ), jota on käytetty useissa tutkimuksissa ympäri maailmaa.

Itsearviointi- ja kyselylomakkeiden käyttöön liittyy rajoituksia. Arvioidessaan itseään kasvattajana vanhemmat voivat vastata itsearviointilomakkeeseen osittain sosiaalisesti suotuisalla tavalla. Kasvattajat eivät myöskään välttämättä ole aina tietoisia omasta toiminnastaan kasvattajina ja siten heidän vastauksensa voivat olla subjektiivisia (Maccoby & Martin 1983). Vanhempien täyttämä kyselylomake on kansainvälisesti tunnettu ja käytetty. Kysymykset eivät kuitenkaan välttämättä sovellu suomalaisten vanhempien käyttöön parhaalla mahdollisella tavalla, koska niitä ei ole laadittu suomalaisen kulttuurin viitekehystä. Näistä syistä tulokset saattavat vääristyä.

Lasten käyttäytymisen arviointiin käytetyn lomakkeen rajoitukset liittyvät sekä tutkimuksen otosjoukon ikään, lomakkeen tarkoitukseen, lomakkeessa käytettyyn arviointiskaalaan että arvioinnin tekijöihin; esiopettajiin. Goodman (1991) kehitti Vahvuuksien ja vaikeuksien kyselylomakkeen alun perin 3–16-vuotiaiden lasten arviointiin. Tämän tutkimuksen otoksen lapset olivat keskimäärin 6-vuotiaita, koska arviointi tapahtui esiopetusvuoden tammikuussa. Jotkut lomakkeen väittämistä (esim. osio 22: ”Varastaa kotoa, koulusta tai muualta”) ovat varsin vahvoja suhteessa esiopetusikäisten lasten ikään, eivätkä kohtaa tutkittavien joukkoa kovin hyvin. Vahvuuksien ja vaikeuksien kyselylomake on alun perin kehitetty seulontalomakkeeksi, jolla voidaan tunnistaa ne lapset, joilla esiintyy ongelmakäyttäytymistä ja jotka kuuluvat riskiryhmään. Tästä syystä lomakkeen avulla ei välttämättä saada tunnistettua sellaisia

lapsia, joilla esiintyy ongelmakäyttäytymistä vain vähäisessä määrin, mutta joilla saattaa silti olla riski myöhemmin ilmeneviin ongelmiin. Vastaavia lomakkeita lasten ongelmakäyttäytymisen kartoittamiseen on kehitetty viime aikoina lisää. Käyttöön on saatu esimerkiksi yhteispohjoismaisen tutkimuksen kautta kehitelty VIIVI- lomake (Kadesjö, Janols, Korkman, Michelson, Tapper & Gillberg 2003). Olisi mielenkiintoista tutkia, saadaanko muiden vastaavien lomakkeiden avulla poimittua hienosyisempiä eroja lasten ongelmakäyttäytymisen määrässä ja pystytäänkö siten kartoittamaan lasten kehityksessä mahdollisesti ilmeneviä riskejä paremmin. Vahvuuksien ja vaikeuksien kyselylomakkeen arviointiskaala (1= ”Ei päde”, 2= ”Pätee jonkin verran”, 3= ”Pätee varmasti”) on melko karkea ja heijastaa taustakehittelytyön psykiatrista lähtökohtaa. Esiopettajat ovat käyttäneet useimmissa lomakkeissa asteikon kohtia 1 tai 2, sen sijaan asteikon vaihtoehto 3 on valittu hyvin harvoin. Laajempi skaala, esimerkiksi 5-portainen asteikko, voisi antaa tarkemman kuvan lasten ongelmakäyttäytymisestä. Nykyisen vaihtoehdon 2 (= pätee jonkin verran) sisällä olisi eduksi suurempi erottelevuus niiden lasten välille, joilla ongelmia on jossain määrin tai melko vähän.

Lasten käyttäytymisen arvioinnin ovat tehneet esiopettajat. He näkevät osan lapsen arkipäivän käyttäytymisestä, joka saattaa erota lapsen käyttäytymisestä kotioloissa. Pienemmissä esiopetusryhmissä arviointi pyydettiin kaikista lapsista, mutta isompien lapsiryhmien esiopettajia ohjeistettiin täyttämään arviointi satunnaisesti valituista lapsista. Ei ole kuitenkaan varmuutta siitä, ovatko esiopettajat valinneet arvioitavat lapset ohjeen mukaisesti täysin satunnaisesti vai ovatko he valinneet arvioinnin kohteiksi esimerkiksi lapset, joilla he ovat katsoneet olevan erityisiä riskejä.

Tämän tutkimuksen aineisto oli pilottitutkimukseen osallistuneiden lasten (n = 139) kohtalaisen suuresta lukumäärästä huolimatta suppea johtuen puuttuvista tiedoista (äitien arviointeja oli 115 lapsesta; isien arviointeja 99 lapsesta; esiopettajien arviointeja 91 lapsesta), mikä vaikuttaa tutkimustulosten luotettavuuteen ja yleistettävyyteen. Käyttäytymisongelmia oli esiopettajien tekemien arviointien mukaan vain pienellä osalla lapsista. Vanhemmuustyilien yhteyttä lasten käyttäytymiseen selvittämissä korrelaatioanalyseissa oli käytettävissä vain 73 lapsen tiedot, koska kaikkien lasten kohdalta ei ollut täytetty vahvuuksien ja vaikeuksien kyselylomaketta ja toisaalta

kaikista niistä perheistä, joiden lapsista oli esiopettajan arvioinnit, ei ollut käytettävissä lasten vanhempien lomakkeita.

Tutkimuksen aineisto koottiin yhden maaseutumaisen kunnan alueelta, jossa perheiden elinympäristö ja tulotaso ovat mitä todennäköisimmin homogeenisempia kuin suuremmissa kaupungeissa. Vanhemmuustyyleistä sekä lasten käyttäytymisestä saadut tulokset olisivat voineet olla erilaisia, mikäli aineisto olisi kerätty esimerkiksi jonkin suuremman kaupungin alueelta tai sen lähiöstä.

Tämän tutkimuksen tuloksia tulkittaessa on huomioitava, että vanhemmat ovat arvioineet itseään kasvattajina ja lasten käyttäytymisongelmia ovat arvioineet esiopettajat. Esiopettajien tulkinnat arviointikriteereistä saattavat erota toisistaan siten, että käyttäytymisen, jonka joku esiopettaja on tulkinnut ongelmalliseksi, on toinen opettaja voinut tulkita olevan lapsille ominaista tiettyyn ikävaiheeseen kuuluvaa käyttäytymistä. Esimerkiksi yliaktiivisuuden ja lapsen temperamenttiin kuuluvan normaalin uteliaisuuden ja vilkkauden raja voi olla häilyvä. Tutkimusten mukaan vanhempien ja esiopettajien näkemykset lapsen käyttäytymisestä saattavat erota toisistaan paljonkin (ks. Keiley ym. 2000). Vanhempi saattaa esimerkiksi kokea lapsen yliaktiivisuuden hyvin suureksi ongelmaksi, kun taas esiopettaja voi tulkita lapsen ylivilkkaan käyttäytymisen ikäkauteen nähden tavalliseksi ja normaaliin kasvatustyöhön kuuluvaksi haasteeksi. Mikäli vanhemmat olisivat täyttäneet lasten käyttäytymistä koskevan arviointilomakkeen, vanhemmuustyylien ja lasten käyttäytymisen väliset yhteydet olisivat mahdollisesti saattaneet olla vahvemmat kuin tämän tutkimuksen tulokset. Toisaalta esiopettajan arviointi lapsen käyttäytymisestä saattaa olla puolueettomampi, koska se tapahtuu suhteessa ikätovereihin ja pohjaa havaintoihin ryhmätilanteista ja siten soveltuu tutkimuskäyttöön hyvin. Optimaalisessa tilanteessa tutkimus sisältäisi itsearviointien ja arviointiasteikkojen lisäksi havainnointiin tai yksilöhaastatteluihin perustuvaa aineistoa, jolloin saataisiin syvällisempää tietoa vanhempien vanhemmuustyyleistä sekä lasten käyttäytymisestä.

8.3 Jatkotutkimushaasteet

Uskomme edelleen siihen, että vanhemmat ovat avainasemassa vaikuttamassa lapsen elämään, myös lapsen käyttäytymiseen. Mielenkiintoista olisi tutkia lasten käyttäytymistä siten, että esiopettajan tai opettajan lisäksi lapsen vanhemmat täyttäisivät lapsen käyttäytymistä koskevan lomakkeen. Tällä tavoin saataisiin tietoa siitä, eroavatko näiden tahojen käsitykset toisistaan, ja jos eroavat, millä tavoin. Näin olisi mahdollista selvittää, olisiko vanhempien vanhemmuustyylien ja lapsen käyttäytymisen välillä vahvempi yhteys, mikäli käyttäytymisarvioinnit perustuisivat vanhempien näkökulmaan. Kiinnostavaa olisi myös tutkia, mitkä muut tekijät vanhemmuudessa vaikuttavat lapsen ongelmakäyttäytymiseen. Olisiko esimerkiksi vanhempien sosioekonomisella taustalla tai vanhempien iällä merkitystä vanhemmuustyyliin ja sitä kautta lapsen käyttäytymiseen?

Lasten käyttäytymistä voitaisiin tutkia myös pidemmällä aikavälillä, jolloin saataisiin tietoa lapsen käyttäytymisen pysyvyydestä ja toisaalta muuttumisesta. Tällaisia tutkimuksia on tehty muualla maailmassa hyvinkin paljon, mutta Suomesta ei juuri ole saatavissa vastaavaa tietoa.

Vanhemmuudesta puhuttaessa Pulkkinen (1994) muistuttaa, että niinkään olennaista ei ole se, miten vanhemmat kuvaavat omaa vanhemmuuttaan tai kasvatuskäytäntöjään, kuin se, miten lapsi itse kokee kasvatusilmapiirin. Saman perheen sisälläkin lapsen tarpeet ovat erilaisia ja näin ollen saman perheen lapset voivat kokea kasvatusilmapiirin eri tavoin. (Pulkkinen 1994, 38–39.) Lapsen näkemys perheen kasvatuksesta poikkeaa mahdollisesti vanhemman näkemyksestä. Mikäli perheen kasvatusilmapiiriä halutaan tutkia kattavasti, olisi tärkeää kysyä sitä myös kasvatuksen kohteilta, lapsilta itseltään.

LÄHTEET

- Achenbach, T.M. 1978. The child behavior profile: I. boys aged 6-11. *Journal of Consulting and Clinical Psychology*, 46 (3), 478–488.
- Achenbach, T.M. 2005. Advancing assessment of children and adolescents: Commentary on evidence-based assessment of child and adolescent disorders. *Journal of Clinical Child and Adolescent Psychology*, 34 (3), 541–547.
- Achenbach, T.M. & Edelbrock, G.S. 1978. The classification of child psychopathology: A review and analysis for empirical efforts. *Psychological Bulletin*, 85 (6), 1275–1301.
- Achenbach, T.M. & Edelbrock, G.S. 1979. The child behavior profile: II. Boys aged 12–16 and girls aged 6–11 and 12–16. *Journal of Consulting and Clinical Psychology*, 47 (2), 223–233.
- Alkula, T. Pöntinen, S. & Ylöstalo, P. 1994. *Sosiaalitutkimuksen kvantitatiiviset menetelmät*. Juva: WSOY.
- Aunola, K. 2005. Kasvatus ja vanhemmuus. Tutkimuksen traditiot ja haasteet. *Psykologia*, 40 (4), 356–369.
- Aunola, K. & Nurmi, J.-E. 2004. Maternal affection moderates the impact of psychological control on a child's mathematical performance. *Developmental Psychology*, 40, 965–978.
- Aunola, K. & Nurmi, J.-E. 2005. The role of parenting styles in children's problem behavior. *Child Development*, 76 (6), 1144–1159.
- Aunola, K., Stattin, H. & Nurmi, J.-E. 2000. Adolescents' achievement strategies, school adjustment, and externalizing and internalizing problem behaviors. *Journal of Youth and Adolescence*, 29 (3), 289–306.
- Aunola, K., Vanhatalo, O. & Sethi, R. 2001. Sosiaalinen tausta, arvot ja vanhemmuus. *Psykologia*, 36 (3), 148–158.
- Barber, B.K. 1996. Parental psychological control: Revisiting a neglected construct. *Child Development*, 67, 3296–3319.

- Barber, B.K. 2002. Reintroducing parental psychological control. Teoksessa B. K. Barber (toim.). *Intrusive parenting: How psychological control affects children and adolescents* (s.3–13). Washington, DC: American Psychological Association.
- Barber, B.K. & Harmon, E.L. 2002. Violating the self: Parental psychological control of children and adolescents. Teoksessa B. K. Barber (toim.), *Intrusive parenting: How psychological control affects children and adolescents* (s.15–52). Washington, DC: American Psychological Association.
- Barber, B.K., Olsen, J.E. & Shagle, S.C. 1994. Associations between parental psychological and behavioral control and youth internalized and externalized behaviors. *Child Development*, 65, 1120–1136.
- Baumrind, D. 1966. Effects of authoritative parental control on child behaviour. *Child Development*, 37, 887–907.
- Baumrind, D. 1989. Rearing competent children. Teoksessa: W. Damon (toim.), *Child development today and tomorrow* (s.349–378). San Fransisco, CA: Jossey-Bass.
- Bayer, J.K., Sanson, A.V. & Hemphill, S.A. 2006. Parent influences on early childhood internalizing difficulties. *Journal of Applied Developmental Psychology*, 27, 542–559.
- Belsky, J. 1984. The determinants of Parenting: A process Model. *Child Development*, 55, 83–96.
- Block, J.H. 1981. *The Child-Rearing Practices Report (CRPR): A set of Q items for the description of parental socialization attitudes and values*. Berkeley: University of California, Institute of Human Development.
- Bongers, I.L., Koot, H.M., van den Ende, J. & Verhulst, F.C. 2003. The normative development of child and adolescent problem behavior. *Journal of Abnormal Psychology*, 112 (2), 179–192.
- Bowlby, J. (1982). *Attachment and loss. Vol. 1: Attachment* (2nd Ed.). New York: Basic Books (originally published in 1969).

- Caron, C. & Rutter, M. 1991. Comorbidity in child psychopathology: Concepts, issues and research strategies. *Journal of Child Psychology and Psychiatry*, 32 (7), 1063–1080.
- Cicchetti, D. & Toth, S.L. 1998. The development of depression in children and adolescents. *American Psychologist*, 53 (2), 221–241.
- Chen, X. Dong, Q. & Zhou, H. 1997. Authoritative and authoritarian parenting practices and social and school performance in Chinese children. *International Journal of Behavioural Development*, 21 (4), 855–873.
- Cohen, N.J., Gotlieb, H., Kershner, J. & Wehrspann, W. 1985. Concurrent validity of the internalizing and externalizing profile patterns of the Achenbach Child Behavior Checklist. *Journal of Consulting and Clinical Psychology*, 53 (5), 724–728.
- Conger, R.D., Conger, K.J., Elder, Jr., Lorenz, F.O., Simons, R.L. & Whitbeck, L.B. 1992. A family process model of economic hardship and adjustment of early adolescent boys. *Child Development*, 63, 526–541.
- Conger, R.D., Ge, X., Elder, G.H.J., Lorenz, F.O. & Simons, R.L. 1994. Economic stress, coercive family process, and developmental problems of adolescents. *Child Development*, 65, 541–561.
- Darling N. & Steinberg L. 1993. Parenting style as context: An integrative model. *Psychological Bulletin*, 113, 487–496.
- DeVito, C. & Hopkins, J. Attachment, parenting, and marital dissatisfaction as predictors of disruptive behavior in preschoolers. *Development and Psychopathology*, 13, 215–231.
- Dodge, K.A., Pettit, G.S., & Bates, J.E. (1994). Socialization mediators of the relations between socioeconomic status and child conduct problems. *Child Development*, 65, 649–665.
- Erikson, E.H. 1963. *Childhood and society* (2.painos). New York: Norton.
- Fyrstén, S. 2002. Nuorten ulos- ja sisäänpäin suuntautuva ongelmakäyttäytyminen: henkilökeskeinen näkökulma. Jyväskylän yliopisto. Psykologian laitos. Pro gradu -tutkielma.

- Galambos, N.L., Barker, E.T. & Almeida, D.M. 2003. Parents do matter: Trajectories of change in externalizing internalizing problems in early adolescence. *Child Development*, 74 (2), 578–594.
- Gerris, J.R.M., Vermulst, A., van Boxtel, D., Janssens, J., van Zutphen, R., & Felling, A. (1993). *Parenting in Dutch families*. University of Nijmegen, Institute of Family Studies.
- Goodman, R. 1997. The strengths and difficulties questionnaire: A research note. *Journal of Child Psychology and Psychiatry*, 38, 581–586.
- Gray, M.R. & Steinberg, L. 1999. Unpacking authoritative parenting: Reassessing a multidimensional construct. *Journal of Marriage and the Family*, 61, 574–587.
- Grych, J.H. 2002. Marital relationships and parenting. Teoksessa M. H. Bornstein (toim.), *Handbook of parenting, Vol. 4: Social conditions and applied parenting* (s.203–225). Mahwah, NJ: Erlbaum.
- Hart, C.H., Nelson, D.A., Robinson, C.C., Olsen, S.F. & McNeilly-Choque, M.K. 1998. Overt and relational aggression in Russian nursery-school-age children: Parenting style and marital linkages. *Developmental Psychology*, 34, 687–697.
- Hart, C.H., Newell, L.D. & Olsen, S.F. 2003. Parenting skills and social-communicative competence in childhood. Teoksessa J.O. Greene & B.R. Burleson (toim.), *Handbook of communication and social interaction skills* (s. 753–797). Mahwah, NJ: Erlbaum.
- Hautaniemi, K. 2001. *Perheen kasvatuskäytäntöjen ja nuorten arvostusten yhteys ongelmakäyttäytymiseen*. Jyväskylän yliopisto. Psykologian laitos. Pro gradu - tutkielma
- Heinonen, V. 1989. *Kasvatustieteen perusteet*. Jyväskylä: Gummerus.
- Heinonen, K., Räikkönen, K. & Keltinkangas-Järvinen, L. 2003. Maternal perceptions and adolescent self-esteem: A six-year longitudinal study. *Adolescence*, 38, 669–687.
- Heller, T.L., Baker, B.L., Henker, B. & Hinshaw, S.P. 1996. Externalizing behaviour and cognitive functioning from preschool to first grade: Stability and predictors. *Journal of Clinical Child Psychology*, 24 (4), 376–387.

- Hill, A.L., Degnan, K.A., Calkins, S.D. & Keane, S.P. 2006. Profiles of externalizing behavior problems for boys and girls across preschool: The roles of emotion regulation and inattention. *Developmental Psychology*, 42 (5), 913–928.
- Hinshaw, S.P. 1992. Academic underachievement, attention deficits, and aggression: Comorbidity and implications for intervention. *Journal of Consulting and Clinical Psychology*, 60 (6), 893–903.
- Hirsjärvi, S. & Huttunen J. 1995. *Johdatus kasvatustieteeseen*. Juva: WSOY.
- Hirsjärvi, S., Laurinen, L. & tutkijaryhmä. 1998. Kasvatustraditiot ja niiden muuttuminen. Teoksessa L. Laurinen (toim.), *Koti kasvattajana, Elämä opettajana*. Kasvatus- ja oppimiskulttuurit tutkimuskohteina. Juva: WSOY.
- Hirsjärvi, S. Remes, P. & Sajavaara, P. 2004 *Tutki ja kirjoita*. 7. painos. Helsinki: Tammi.
- Huttunen, J. 1998. Isästäkö äidin kaltainen vanhempi? Teoksessa L. Laurinen (toim.), *Koti kasvattajana, Elämä opettajana*. Kasvatus- ja oppimiskulttuurit tutkimuskohteina. Juva: WSOY.
- Kadesjö, B., Janols, L.O., Korkman, M., Michelson, K., Tapper, M.L. & Gillberg, C. 2003. 'Five to Fifteen'. The development of a parent questionnaire for the assessment of ADHD and comorbid conditions. Manuscript submitted for publication.
- Kadzin, A.E. 1993. Adolescent mental health: Prevention and treatment programs. *American Psychologist*, 48 (2), 127–141.
- Keenan, K. & Shaw, D. 1997. Developmental and social influences on young girls' early problem behavior. *Psychological Bulletin*, 121 (1), 95–113.
- Keiley, M.K, Bates, J.E., Dodge, K.A. & Pettit, G.S. 2000. A Cross-domain. Growth analysis: Externalizing and internalizing behaviors during 8 years of childhood. *Journal of Abnormal Child Psychology*, 28, 161–179.
- Kohn, M.L. 1963. Social class and parent-child relationships: An interpretation. *American Journal of Sociology*, 68, 471–480.
- Koskelainen M., Sourander A. & Kaljonen, A. 2001. The Strengths and Difficulties Questionnaire among Finnish school-aged children and adolescents. *European Child and Adolescent Psychiatry*, 9, 277–284.

- Kovacs, M. & Devlin, B. 1998. Internalizing disorders in childhood. *Journal of Child Psychology and Psychiatry*, 39 (1), 47–63.
- Kumpulainen, K. 2004. Häiriöiden esiintyvyys ja luokittelu; *Epidemiologia ja häiriöiden jatkuvuus*. Teoksessa I. Moilanen, E. Räsänen, T. Tamminen, F. Almqvist, J. Piha & K. Kumpulainen (toim.), *Lasten- ja nuorisopsykiatria* (3., uudistettu painos, s. 130–136). Helsinki: Duodecim.
- Kuorelahti, M. 1998. Käyttäytymisen ongelmat ja niiden luokittelu. Teoksessa T. Ladonlahti, A. Naukkarinen & S. Vehmas (toim.), *Poikkeava vai erityinen? Erityispedagogiikan monet ulottuvuudet*. (s.123–135) Juva: WSOY.
- Lamborn, S.D., Mounts, N.S., Steinberg, L. & Dornbusch, S.M. 1991. Patterns of competence and adjustment among adolescents from authoritative, authoritarian, indulgent, and neglectful families. *Child Development*, 62, 1049–1065.
- Lee, C.M., Beauregard, C. & Bax, K.A. 2005. Child-related disagreements, verbal aggression, and children's internalizing and externalizing behavior problems. *Journal of Family Psychology*, 19 (2), 237–245.
- Leinonen, J. 2004. Vanhemmuus lapsen kasvuympäristön osana. *Psykologia*, 39 (3), 176–195.
- Leinonen, J.A., Solantaus T.S. & Punamäki, R.-L. 2002. The specific mediating paths between economic hardship and the quality of parenting. *International Journal of Behavioral Development*, 26, 423–435.
- Lönngqvist, J., Heikkinen, M., Henriksson, M., Marttunen, M. & Partonen, T. (toim.), *Psykiatria*. 1999. (2., uudistettu painos, s.741). Helsinki: Duodecim.
- Maccoby, E.E. & Martin, J.A. 1983. Socialization in the context of the family: Parent-child interaction. Teoksessa E.M. Hetherington (toim.), *Handbook of Child Psychology: Vol. 4. Socialization, personality and social development* (s.1–101). New York: Wiley.
- Martikainen, K. 2005. Sopeutuva ja ongelmakäyttäytyminen sekä käyttäytymisen jatkuvuus 5- ja 8-vuotiailla. Jyväskylän yliopisto. Psykologian laitos. Pro gradu -tutkielma.

- Metsäpelto, R-L. & Pulkkinen, L. 2004. Vanhempien kasvatustyyli ja psykososiaalinen toimintakyky. *Psykologia*, 39 (3), 212–221.
- Morris, A.S., Steinberg, L., Sessa, F.M., Avenoli, S., Silk, J.S. & Essex, M.J. 2002. Measuring children's perceptions of psychological control: developmental and conceptual considerations. Teoksessa B. K. Barber (toim.), *Intrusive parenting: How psychological control affects children and adolescents* (s.125–158). Washington, DC: American Psychological Association.
- Mäkelä, M. 2002. Lasten ongelmakäyttäytymisen kehityspolut ja niiden taustalla vaikuttavat tekijät. Jyväskylän yliopisto. Psykologian laitos. Pro gradu - tutkielma.
- Nummenmaa, L. 2006. Käyttäytymistieteiden tilastolliset menetelmät. 2. painos. Helsinki: Tammi.
- Nurmi, J.-E. & Aunola, K. 1999. Jyväskylä Entrance into Primary School Study (JEPS). Jyväskylä: Jyväskylän Yliopisto.
- Olsen, S.F., Yang, C., Hart, C.H., Robinson, C.C., Wu, P., Nelson, D.A., Nelson, L.J., Jin, S. & Wo, J. 2002. Teoksessa B. K. Barber (toim.), *Intrusive parenting: How psychological control affects children and adolescents* (s.235–262). Washington, DC: American Psychological association.
- Olson, S.L., Bates, J.E., Sandy, J.E. & Lanthier, R. 2000. Early developmental precursors of externalizing behaviour in middle childhood and adolescence. *Journal of Abnormal Child Psychology*, 28 (2), 119–133.
- Patterson, G.R., DeBaryshe, B.D. & Ramsey, E. 1989. A developmental perspective on antisocial behavior. *American Psychologist*, 44 (2), 329–335.
- Perry, K.E. & Weinstein, R.S. 1998. The social context of early schooling and children's school adjustment. *Educational Psychologist*, 33 (4), 177–194.
- Pettit, G.S. & Laird, R.D. 2002. Psychological control and monitoring in early adolescence: The role of parental involvement and earlier child adjustment. Teoksessa B. K. Barber (toim.), *Intrusive parenting: How psychological control affects children and adolescents* (s.97–123). Washington, DC: American Psychological association.

- Pomerantz, E.M. & Eaton, M.M. 2001. Maternal intrusive support in the academic context: Transactional socialization processes. *Developmental Psychology*, 37, 174–186.
- Pulkinen, L. 1994. Millaista lastenkasvatusta nykytutkimus suosittelee? Teoksessa J. Virkki (toim.), *Ydinperheestä yksilöllistyviin perheisiin*. Juva. WSOY.
- Pulkinen, L. 1997. *Lapsesta aikuiseksi*. Juva: WSOY.
- Pulkinen, L. 2002. Mukavaa yhdessä. Sosiaalinen alkupääoma ja lapsen sosiaalinen kehitys. Keuruu: Otava.
- Pulkinen L. & Metsäpelto M-L. Vanhempien kasvatustyyli ja psykososiaalinen toimintakyky. *Psykologia*, 39 (3), 212–221.
- Pulkinen, L., Savioja, K., Juujärvi, P., Kokkonen, M., & Metsäpelto, R.-L. 2000. Emotion ja käyttäytymisen säätelyn tutkimus: tutkimusprojektin kuvaus. *Jyväskylän yliopiston psykologian laitoksen julkaisuja*, no. 344.
- Querido, J.G., Warner, T.D. & Eyberg, S.M. 2002. Parenting styles and child behaviour in African American families of preschool children. *Journal of Clinical Child Psychology*, 31 (2), 272–277.
- Rappor, M.D., Denney, C.B., Ghung, K.-M. & Hustace, K. 2001. Internalizing behavior problems and scholastic achievement in children: Cognitive and behavioral pathways as mediators of outcome. *Journal of Clinical Child Psychology*, 30 (4), 536–551.
- Roberts, G.C., Block, J.H. & Block, J. 1984. Continuity and change in parents' child-rearing practices. *Child Development*, 55, 586-597.
- Rothbaum, F. & Weisz, J.R. 1994. Parental caregiving and child externalizing behavior in nonclinical samples: A meta-analysis. *Psychological Bulletin*, 116 (1), 55-74.
- Rubin, K.H., Nelson, L.J., Hastings, P. & Asendorpf, J. 1999. The transaction between parents' perceptions of their children's shyness and their parenting styles. *International Journal of Behavioral Development*, 23, 937–957.
- Rutter, M. 1989. Pathways from childhood to adult life. *Journal of Child Psychology and Psychiatry*, 30 (1), 23–51.

- Räsänen, E. 2001. Lastenpsykiatria. Teoksessa J. Lönnqvist, M. Heikkinen, M. Henriksson, M. Marttunen & T. Partonen (toim.), *Psykiatria*. (2., uudistettu painos, s.491–517). Helsinki: Duodecim.
- Rönnlund, M. & Karlsson, E. 2006. The relation between dimensions of attachment and internalizing or externalizing problems during adolescence. *The Journal of Genetic Psychology*, 167 (1), 47–63.
- Schwartz, D. McFayden-Ketchum, S., Dodge, K.A., Pettit, G.S. & Bates, J.E. 1999. Early behaviour problems as a predictor of later peer group victimization: moderators and mediators in pathways of social risk. *Journal of abnormal child psychology*, 27 (3), 191–201.
- Silven, M. & Vienola, M. 1995. Varhaisesta vuorovaikutuksesta kiintymyssuhteeseen. *Psykologia*, 30, 445–457.
- Sinkkonen, J. & Kalland, M. 2001. Varhaiset ihmissuhteet ja niiden häiriintyminen. Vantaa: WSOY.
- SDQ, Strengths and Difficulties Questionnaires. Viitattu 5.6.2007. <http://www.sdqinfo.com/>
- Steinberg, L., Elmen, J.D. & Mounts, N.S. 1989. Authoritative parenting, psychosocial maturity, and academic success among adolescents. *Child development*, 60, 1424–1436.
- Stormshak, E.A., Bierman, K.L., McMahon, R.J. & Lengua, L.J. 2000. Parenting practices and child disruptive behaviour problems in early elementary school. *Journal of Clinical Child Psychology*, 29 (1), 17–29.
- Tamminen, T. 2004. Häiriöiden esiintyvyys ja luokittelu; Häiriöiden luokittelu. Teoksessa I. Moilanen, E. Räsänen, T. Tamminen, F. Almqvist, J. Piha & K. Kumpulainen (toim.), *Lasten- ja nuorisopsykiatria* (3., uudistettu painos, s. 136–141). Helsinki: Duodecim.
- Valli, R. 2001. Johdatus tilastolliseen tutkimukseen. Jyväskylä: PS-kustannus.
- Vaughn, S., Zaragoza, N., Hogan, A. & Walker, J. 1993. A four year longitudinal investigation of the social skills and behavior problems of student with learning disabilities. *Journal of Learning Disabilities*, 26 (6), 404–412.

- Verhulst, F.C. & van den Ende, J. 1993. "Comorbidity" in an epidemiological sample: A longitudinal perspective, 34 (5), 767–783.
- Weisz, J.R., Suwanlert, S., Chaiyasit, W. & Walter, B.R. 1987. Over- and undercontrolled referral problems among children and adolescents from Thailand and the United States: The *Wat* and *Wai* of cultural differences. *Journal of Consulting and Clinical Psychology*, 55 (5), 119–726.

Seuraavat kysymykset koskevat perheenne esiopetuksessa olevaa lasta ja toimintaasi lapsen kanssa. Arvioi, miten hyvin seuraavat lapsiin ja kasvatukseen liittyvät väittämät sopivat sinuun. Ympyröi sopivin vaihtoehto.

	<i>Ei sovi minuun juuri lainkaan</i>	<i>Ei sovi minuun kovinkaan hyvin</i>	<i>Sopii joskus, ei</i>	<i>Sopii minuun hyvin</i>	<i>Sopii minuun erittäin hyvin</i>
1. Kerron usein lapselleni, kuinka paljon arvostan sitä, että hän yrittää tehdä jotakin tai saa jotakin aikaan.	1	2	3	4	5
2. Uskon, että kiitos saa aikaan enemmän kuin rangaistus.	1	2	3	4	5
3. Minulla on lasteni kasvattamisessa paljon enemmän ongelmia kuin osasin odottaa.	1	2	3	4	5
4. Kun lapseni tekee jotakin, mikä ei ole sallittua, minä tavallisesti rankaisen häntä.	1	2	3	4	5
5. Kunnioitan lapseni mielipidettä.	1	2	3	4	5
6. Kun olen suuttunut lapselleni, näytän sen myös.	1	2	3	4	5
7. Lapseni pitää oppia, että meidän perheessä on tarkat säännöt.	1	2	3	4	5
8. Lasken usein leikkiä lapseni kanssa.	1	2	3	4	5
9. Kun lapseni käyttäytyy huonosti, selvitämme asiat puhumalla.	1	2	3	4	5
10. Kun ajattelen sitä, millainen vanhempi minä olen, tunnen usein syyllisyyttä tai riittämättömyyttä.	1	2	3	4	5
11. Lapseni pitää oppia käyttäytymään kunnolla vanhempiaan kohtaan.	1	2	3	4	5
12. Lasten kasvattaminen tuntuu minusta usein ylivoimaiselta tehtävältä.	1	2	3	4	5
13. Osoitan lapselleni usein, että rakastan häntä.	1	2	3	4	5
14. Kykyä huolehtia lapsistani on vähäisempi kuin olin ajatellut.	1	2	3	4	5
15. Olen lapseni seurassa mutkaton ja rento.	1	2	3	4	5
16. On tärkeää, että lapset tottelevat vanhempiaan.	1	2	3	4	5
17. Minulla ja lapsellani on hyvä suhde.	1	2	3	4	5
18. Otan lapseni ajatukset huomioon, kun suunnittelen perheeni asioita.	1	2	3	4	5
19. Uskon, että lapseni on hyvä tietää, mitä kaikkea olen hänen vuoksensa tehnyt.	1	2	3	4	5
20. Annan lapseni nähdä, kuinka pettynyt ja häpeissäni olen, jos hän käyttäytyy huonosti.	1	2	3	4	5
21. Lapseni tulee tietää, miten paljon uhraudun hänen vuokseen.	1	2	3	4	5
22. Osoitan lapselleni tunteitani halaamalla ja pitämällä häntä sylissäni.	1	2	3	4	5
23. Lapseni on opittava arvostamaan sitä, kuinka hyvin hänen asiansa ovat.	1	2	3	4	5
24. Tiedän mitä lapseni ajattelee.	1	2	3	4	5

B. LAPSEN VAHVUUDET JA HEIKKOUEDET

Arvioi saman lapsen käyttäytymistä kuluneen esiopetusvuoden aikana merkitsemällä rasti yhteen kolmesta annetusta vaihtoehdosta: "Ei päde", "Pätee jonkin verran", "Pätee varmasti". On hyvin tärkeää, vastaat jokaiseen kohtaan parhaan kykysi mukaan siitäkin huolimatta, että aina et tunne olevasi asiasta täysin varma – tai, että kysymys kuulostaa älyttömältä.

	<i>Ei päde</i>	<i>Pätee jonkin verran</i>	<i>Pätee varmasti</i>
Ottaa muiden tunteet huomioon	1	2	3
Levoton, yliaktiivinen, ei pysty olemaan kauan hiljaa paikoillaan	1	2	3
Valittaa usein päänsärkyä, vatsakipua tai pahoinvointia	1	2	3
Jakaa auliisti tavaroitaan (karkkeja, leluja, värikyniä jne) muiden lasten kanssa	1	2	3
Hänellä on usein kiukunpuuskia, tai hän kiihastuu helposti	1	2	3
Ei näytä kaipaavan seuraa, leikkii usein itsekseen	1	2	3
On yleensä tottelevainen, tavallisesti tekee niin kuin aikuinen käskee	1	2	3
Hänellä on monia huolia, näyttää usein huolestuneelta	1	2	3
Tarjoutuu auttamaan, jos joku loukkaa itsensä, on pahoilla mielin tai huonovointinen	1	2	3
Jatkuvasti hypistelemässä jotakin tai kiemurtelee paikoillaan	1	2	3
Hänellä on ainakin yksi hyvä ystävä	1	2	3
Usein tappelee toisten lasten kanssa tai kiusaa muita	1	2	3
Usein onneton, mieli maassa tai itkuinen	1	2	3
Yleensä muiden lasten suosiossa	1	2	3
Helposti häiriintyvä, mielenkiinto harhailee	1	2	3
Uusissa tilanteissa pelokas tai aikuiseen takertuva, vailla itseluottamusta	1	2	3
Kiltti nuorempiaan kohtaan	1	2	3
Valehtelee tai petkuttaa usein	1	2	3
Muiden lasten silmätikku tai kiusaamisen kohde	1	2	3
Tarjoutuu usein auttamaan muita (vanhempiaan, opettajia, muita lapsia)	1	2	3
Harkitsee tilanteen ennen kuin toimii	1	2	3
Varastaa kotoa, koulusta tai muualta	1	2	3
Tulee paremmin toimeen aikuisten kuin toisten lasten kanssa	1	2	3
Kärsii monista peloista, usein peloissaan	1	2	3
Saattaa tehtävät loppuun, hyvin pitkäjänteinen	1	2	3

Ilmeneekö lapsen kehityksessä huolen aiheita koulunvalmiuden suhteen? Ei Kyllä, millaisia:

(esim. Tarkkavaisuuden ongelmia; Pulmia työskentelyssä tai motivaatiossa; Sosioemotionaalaisia ongelmia; Käyttäytymisen ongelmia; Kielellisiä ongelmia mm. sanavarasto puutteellinen, nimeämisvaikeuksia, lapsen puhe on sujuvaa mutta sitä on vaikeaa ymmärtää, lauserakenteet puutteellisia, sanojen taivuttamisen ongelmia; Hahmottamisvaikeuksia; Muistiin liittyviä ongelmia; Karkeamotorista kömpelyyttä; Hienomotorisia vaikeuksia)

Suuret kiitokset!

Lapset, vanhemmat ja opettajat koulutien alkupolulla (ALPO) –tutkimus

Jyväskylän yliopisto
PL 35, 40014 Jyväskylän yliopisto



Hyvä esiopetuksen opettaja/opettajat,

Yhteinen tutkimusprojektimme ALPO on nyt siinä vaiheessa, että lasten taitojen arviointi syksyn osalta on takana. Pyydämme Teitä nyt vastaamaan esiopetusta ja kasvatusta koskevaan kyselyihin. Olemme lähettäneet samantyyppisen kyselylomakkeen myös vanhemmille.

Kyselylomakkeita on kaksi erilaista:

- (1) **Esiopetuksen yleislomake** ("*Esiopetuksen opettajalle*"), joka koskee yleisesti ajatuksianne esiopetuksesta ja
- (2) **Lapsikohtainen arviointilomake** ("*Esiopetuksen opettajan tekemä arviointi*"), joka tehdään esiopetusryhmän 3-4 lapsesta. Jos lapsiryhmänne ei ole kovin suuri, olemme iloisia, jos halutessanne täytätte lapsikohtaisen arviointilomakkeen kaikista ryhmänne lapsista. Pyytäisimme Teitä valitsemaan lapset sattumanvaraisesti arpoen, ilman mitään arvontaperusteita (esim. lasten nimilaput vedetään konkreettisesti hatusta).

Ryhmissä, joissa on kaksi tutkimukseen osallistuvaa esiopettajaa, olisimme hyvin kiitollisia, jos kumpikin Teistä täyttäisi oman nipun (yleislomake + 3-4 lapsikohtaista arviointilomaketta). On kuitenkin tärkeää, että vastaatte itsenäisesti ettekä keskustele kysymyksistä keskenänne.

Tutkimuksen aikana kerätty tieto on luottamuksellista ja muutamme nimenne numerosarjaksi. Lomakkeen tiedot tulevat vain ALPO-tutkijoiden tutkimuskäyttöön.

Jotta voimme kehittää tutkimusmenetelmiemme toimivuutta, toivomme Teidän ystävällisesti kirjaavan kyselylomakkeen yhteyteen palautetta lomakkeen toimivuudesta ja siinä olevista ongelmista vastaajan näkökulmasta.

PALAUTUS 1.12.2005

Pyydämme postittamaan täytetyt kyselylomakkeet meille oheisessa palautuskuoressa 1.12.2005 mennessä. Saatuaamme lomakkeet takaisin lähetämme Teille elokuvalipun kiitokseksi kyselylomakkeiden täyttämistä.

Mikäli Teillä on kysyttävää, vastaamme oikein mielellämme. Lämmin kiitos yhteistyöstänne ja avustanne tässä vaiheessa!

Jyväskylässä 11.11.2005

Marika Häggman

Tutkimuskoordinaattori, p. 040-701 8201, kimahagg@cc.jyu.fi

Hankkeesta vastaavat tutkijat:

prof. Anna-Maija Poikkeus, OKL, p. 014-260 1719, poikkeus@edu.jyu.fi

tutkija Marja-Kristiina Lerkkanen, OKL, p. 014-260 1785, lerkkanen@edu.jyu.fi