

**KOULULAISTEN ILTAPÄIVÄTOIMINTA JYVÄSSEUDULLA
VANHEMPIEN JA LASTEN ARVIOIMANA**

Antti Takala

Kasvatustieteen pro gradu -tutkielma
Jyväskylän yliopisto
Varhaiskasvatuksen laitos

Kevät 2000

TIIVISTELMÄ

Takala, A. 2000. Koululaisten iltapäivätoiminta Jyvässeudulla. Kasvatustieteen pro gradu -tutkielma. Varhaiskasvatuksen laitos. Jyväskylän yliopisto.

Vanhemmat ja myös yhteiskunta olettavat, että lapset pärjäävät yksin iltapäiväsin koulun aloitettuaan. Päivähoidosta pois jäänyt lapsi ei yhden kesän aikana kasva isoksi koululaiseksi, joka pärjää koulupäivän jälkeen pitkät iltapäivät omillaan, ilman vanhempien ja muiden aikuisten tukea ja läsnäoloa. Pitkiä tunteja yksin viettävät lapset tuntevat olonsa turvattomiksi eikä yksinolo tue lapsen kehityksen eri puolia. Tutkimus käsittelee koululaisten iltapäivätoimintaa Jyvässeudulla. Tutkimuksen lähestymistapa on yhteiskuntapoliittinen ja kehityspsykologinen. Yhteiskunnassa on nousut huoli avainlapsista. Tehtävänä oli selvittää vanhempien ja lasten mielipiteitä siitä, miten tärkeiksi he arvioivat koululaisten iltapäivätoiminnan.

Määrällinen lomaketutkimus oli jaettu kolmeen osaan. Ensimmäisen tutkimuksen tutkimusjoukkona oli kaikki Jyvässeudun 6-9 -vuotiaiden lasten vanhemmat. Toisen tutkimuksen tutkimusjoukkona oli kaikki Jyvässeudun Jälkkäriin osallistuneiden lasten vanhemmat. Kolmannen tutkimuksen tutkimusjoukkona oli 104 lasta, jotka osallistuivat Jälkkärin toimintaan.

Ensimmäisen tutkimuksen tuloksena oli, että iltapäivätoimintaa tulisi olla varsinkin esikoululaisten ja 1. luokkalaisten vanhempien mielestä. Suurin tarve toimintaan oli esikoululaisten lasten vanhemmilla ja pienin 3. luokkalaisten lasten vanhemmilla. Toisen tutkimuksen tuloksena oli, että vanhemmat olivat tyytyväisiä Jälkkärin toimintaan. Tyytymättömyyttä koettiin vanhempien keskinäiseen yhteistyöhön. Kolmannen tutkimuksen tuloksena oli, että lapset olivat tyytyväisiä Jälkkärin toimintaan. Melkein kaikki lapset arvioivat ohjaajat mukaviksi. Myös välipala koettiin maistuvan hyvältä. Matkaa Jälkkäriin koulusta pidettiin sopivana, kuten myös matkaa Jälkkäristä kotiin. Puolet lapsista haluaa olla iltapäivällä Jälkkärissä. Johtopäätöksenä voidaan sanoa, että lapsille tarvitaan iltapäivätoimintaa.

Hakusanat: iltapäivä, ohjattu iltapäivätoiminta, Jälkkäri, lapset, vanhemmat.

SISÄLLYS

1 Johdanto	5
2 6 - 8 -vuotiaan lapsen elämäntilanne	7
2.1 Riskitekijöitä lapsen kehitykselle	7
2.2 Lasten ja nuorten ongelmallisesta kehittymisestä	10
2.3 Koulun aloittaminen	12
2.4 Lasten vapaa-aika	13
2.5 Ystävyysuhteet	14
3 Yhteiskunnallinen näkökulma lapsen ja nuoren maailmaan	16
3.1 Sosiaalinen näkökulma lasten ja nuorten kehitykseen	16
3.2 Perheen yhteiskuntamalli	18
3.3 Toimenpiteet	19
4 Iltapäivätoiminta	22
4.1 Iltapäivätoiminta Suomessa	22
4.2 Iltapäivätoiminta Jyväskylällä	24
4.3 Koululaisten iltapäivätoiminta muualla.....	25
5 Ongelmat	27
6 Tutkimuksen toteutus	28
6.1 Koehenkilöt	28
6.2 Tutkimusaineisto	28
6.2.1 Ensimmäinen tutkimus	28
6.2.2 Toinen tutkimus	29
6.2.3 Kolmas tutkimus	31
6.3 Menetelmät	32

6.4 Tutkimuksen luotettavuus	34
6.4.1 Yleiset lähtökohdat	34
6.4.2 Ensimmäisen tutkimuksen luotettavuus	38
6.4.3 Toisen tutkimuksen luotettavuus	39
6.4.4 Kolmannen tutkimuksen luotettavuus	40
7 Tutkimuksen tulokset	41
7.1 Ensimmäisen tutkimuksen tulokset	41
7.2 Toisen tutkimuksen tulokset	43
7.3 Kolmannen tutkimuksen tulokset	46
8 Pohdinta	52
Lähteet	58
Liitteet	62
Liite 1 Ensimmäisen tutkimuksen kyselylomake	62
Liite 2 Toisen tutkimuksen kyselylomake	64
Liite 3 Kolmannen tutkimuksen kyselylomake	67
Liite 4 Toisen tutkimuksen tulokset	68
Liite 5 Tutkimussopimus	69

1 JOHDANTO

Tilanne yhteiskunnassa on muuttunut pienten koululaisten kannalta. Usein molemmat vanhemmat käyvät työssä, ja myös yksinhuoltajien määrä on kasvanut. Vanhempien pitkien työpäivien aikana heidän mahdollisuutensa huolehtia lapsistaan ovat rajalliset. Koulun alettua lapsella ei aina ole iltapäivähoitoa tarjolla tai järjestettynä, vaan hän joutuu olemaan yksin iltapäivät. Kuinka lapsi iltapäivänsä viettää, on asia, joka on jokaisen ekaluokkalaisen perheessä ratkaistava jotenkin. Pulkkinen (1998, 8) pitää yksinäisyyttä ja erityisesti aikuissuhteiden puutetta vakavana riskitekijänä lapsen kehitykselle. Pulkkinen totesi tutkimuksessaan, että jos lapsi on yli kymmenen tuntia viikossa ilman aikuisen seuraa alle 14 - vuotiaana, lapsi voi ajautua epäsosiaaliseen toimintaan. Tutkimuksessa tarkastellaan lapsen elämäntilannetta 6-8 -vuotiaana, jossa pyritään selvittämään mitä riskejä on olemassa lapsen kehitykselle. Tutkimuksessa selvitetään myös yhteiskunnallisen näkökulman avulla lapsen sosiaalista kehitystä.

Jyvässeudun pienille koululaisille ovat vuosikymmenien varrella monet eri toimijat yrittäneet saada järjestettyä iltapäivätoimintaa. Koulujen kerhotoiminta hiipui monesta eri syystä jo aiemmin ja lama alkoi vaikuttamaan kaupungin sosiaalitoimissa vieden varoja koululaisten iltapäivätoiminnalta, koska toiminta ei ollut lakisääteistä. 90 -luvun puolivälissä kaupungilla ei ollut enää varaa järjestää koululaisten iltapäivätoimintaa. Tarve mielekkääseen harrastetoimintaan oli olemassa lapsille kuten ennenkin. Yhteiskunta ja vanhemmat olettivat, että lapset pärjäävät yksin iltapäivisin koulun aloitettuaan. Yhteiskuntana kannustamme lapsia ja nuoria varhaiseen aikuisuuteen. Kuitenkaan päivähoidosta pois jäänyt lapsi ei yhden kesän aikana kasva isoksi koululaiseksi, joka pärjäisi pitkät iltapäivät omillaan, ilman vanhempien ja muiden aikuisten tukea ja läsnäoloa.

Jyvässeudulla vuonna 1998 aloitettiin iltapäivätoiminta ja se organisoitiin monen tahon yhteisvoimilla systemaattisesti. Toimintaa järjestivät kunnat, erilaiset järjestöt sekä yritykset. Kyseessä oli yhteistyö- ja kumppanuushanke, jossa oli monia erilaisia toimijoita ja jokaiselle uudelle toimijalle oli tilaa. Jälkkäritoimipisteiden palveluiden sisään kuuluivat monen kolmannen sektorin toimijat, kuten yhdistysten ja urheilujärjestöjen järjestämät kerhot. Enää ei ollut kyse iltapäivähoidosta, jossa turvallisuus ja perushoito

tulevat mukana, vaan lasten ehdoilla toteutuvasta vapaa-ajan toiminnasta. Ensimmäisenä vuonna Jälkkäreihin ilmoittautui yli 200 lasta.

Koululaisen hyvään iltapäivään kuuluu aikuisen aito läsnäolo ja huolenpito. Toiminta tapahtuu pääosin koulupäivän jälkeen. Sitä järjestetään jokaisena arkipäivänä ja siitä peritään toimintamaksu. Maksu ei ole kuitenkaan este, vaan sitä varten on otettu käyttöön 0-maksuluokka, jossa kunta vastaa kustannuksista. Toimintapisteisiin on palkattu ammattitaitoiset työntekijät, jotka kannustavat ja tukevat lasten kehitystä. Tulevaisuuden toimintamallia voidaan rakentaa vain osittain työllistämistukien ja vapaaehtoistyöntekijöiden varaan. Aktiivinen paikallinen yhteistyö yhteiskunnan tuen kanssa mahdollistaa iltapäivätoiminnan saatavuuden kaikille halukkaille. Yhteistyötä tiivistämällä, lisäämällä ja uudentamalla toimintatapoja etsien saavutetaan paras mahdollinen lopputulos.

Tutkimus on jaettu kolmeen osaan. Ensimmäisessä tutkimukseen osallistui kaikki Jyvässeudun 6-9 -vuotiaiden lasten vanhemmat, yhteensä heitä oli noin 800. Tutkimuksessa selvitettiin kuinka moni lapsi tarvitsee toimintaa ja koska sitä tarvitaan. Toisessa tutkimuksessa kartoitettiin vanhempien mielipiteitä Jälkkärin toiminnasta. Kysely jaettiin kaikille Jyvässeudulla Jälkkärin toimintaan osallistuneille vanhemmille. Kolmannessa kyselyssä selvitettiin lasten mielipide Jälkkärin toiminnasta. Ohjattuun kyselyyn osallistui 104 lasta. Tutkimus toteutettiin survey -menetelmällä käyttäen kyselylomakkeita.

Tutkimuksen teoria-osassa kuvataan riskitekijöitä, jota yksinvietetty iltapäivä voi aiheuttaa lapsille ja mitä ongelmia tästä voi syntyä lapsen kehitykselle. Sen lisäksi kerrotaan myös, mitä lapselle tapahtuu kun koulu alkaa, mikä on lasten vapaa-aikaa ja miten ystävyys-suhteet muodostuvat. Ensiluokkalaisen kehitykseen kuuluu olennaisena osana itsenäistyminen ja irrottautuminen vähitellen perheestä, jotta lapsi kestäisi koulun tuoman erossaolon vanhemmistaan. Perheen merkitys lapsuuteen on merkittävä. Yksin ollessaan lapsi on aktiivinen ja hän vaikuttaa itse oman elämänsä muotoutumiseen. Lapsi saattaa kuitenkin kokea yksinäisyyttä viettäessään aikaa ilman muiden, varsinkin aikuisten seuraa. Tämän jälkeen kuvataan, mihin toimenpiteisiin on ryhdytty. Ohjatun iltapäivätoiminnan tarkoituksena on antaa lapsille turvallista ja monipuolista tekemistä aikuisen läsnäollessa. Teoria-osassa kerrotaan millaista iltapäivätoimintaa tarjotaan Suomessa, sekä erityisesti Jyvässeudulla, koska tutkimus tehtiin Jyvässeudulla. Kansainvälistä vertailua tuo kuvaus Ruotsin ja Iso-Britannian koululaisten iltapäivän vietosta.

2 6-8 -VUOTIAAN LAPSEN ELÄMÄNTILANNE

2.1 Riskitekijöitä lapsen kehitykselle

Kun yhteiskunta muuttuu, viriää keskustelu perheen kriisistä. Suomalainen perhe oli kriisissä jo 150 vuotta sitten, kun teollistuminen ja kaupungistuminen vasta tekivät tuloaan. Siitä lähtien yhteiskunnan modernisoituminen, markkinatalous ja moniarvoistuminen, individualismin korostaminen ja alati koveneva kilpailu on koettu uhkiksi, jotka lopulta tuhoavat yhteisöllisyyden, yhteisvastuun ja solidaarisuuden ja lopulta myös perheen. Näin ei kuitenkaan näytä käyneen. Perheiden muodot ovat tosin viimeisten vuosikymmenien aikana monipuolistuneet avioerojen, yksihoitajaperheiden, uusperheiden ja avoliittojen yleistymisen myötä. Historiallisesti tarkasteltuna nämä perhemuodot eivät kuitenkaan ole uusia. Sen sijaan yleisen hyvinvoinnin lisääntymisen, naisten koulutustason nousun ja palkkatyön yleistymisen, hyvinvointivaltion kehittymisen ja yleisen sallivuuden kasvamisen myötä niistä on tullut todellisia vaihtoehtoja, joita ei enää moraalisestikaan paheksuta. Perhe ei ole tuhoutunut, eikä ole edes kriisissä sen enempää kuin muulloinkaan historiansa aikana. Jos jokin on kriisissä, se on normalisoitu ihannekuva avioparin ja heidän yhteisten lastensa muodostamasta ydinperheestä.

Wileniuksen (1997, 1-2) mukaan yhteiskunnan päämääränä tällä hetkellä on taloudellinen kasvu, joka on väline parempaan yhteiskuntaan. Kansalaisille on kuitenkin tärkeintä perhe, terveys ja henkinen tasapaino. Näin ollen kansalaisten ja yhteiskunnan päämäärien välillä vallitsee ristiriita. Vanhempien pitkien työpäivien aikana heidän mahdollisuutensa huolehtia lapsistaan ovat rajalliset, jos yhteiskunta ei tue vanhempia. Pulkkinen (1997, 9) mainitsee, että pienten lasten perheiden tarpeet tulisi huomioida jo esimerkiksi työmarkkinaneuvotteluissa, koska aika, jolloin lapset ovat pieniä ja tarvitsevat vanhempiaan, on kuitenkin ihmisen koko elämässä lyhyt. Hellsten (1999, 13) sen sijaan ei ole sen kannalla, että yhteiskunta ottaisi vastuun vanhemmuudesta. Hänen mukaansa, kun vastuu on yhteiskunnalla vanhemmuudesta, silloin ei itse asiassa kukaan ole vastuussa. Tämä on nähty luhistuneen Neuvostoliiton tavasta ottaa vastuu luonnosta. Kun kaikki omistavat kaiken, kukaan ei omista mitään. Kun kukaan ei omista mitään, kenelläkään ei enää ole intressiä pitää huolta mistään.

Hellsten (1999, 13) kysyykin; onko länsimaissa tapahtumassa sama pelottava prosessi vanhemmuudessa? Kun kaikki ovat vastuussa lapsista ja nuorista, silloin kukaan ei enää "omista" heitä. Kun kukaan ei enää omista heitä, kukaan ei välitä hoitaa heitä. Heistä tulee välttämätön paha, ärsyttävä tekijä, joka estää vanhempia toteuttamasta itseään. Kasvattamisesta tulee "heidän" tehtävänsä. Heillä tarkoitetaan muita. Kun sanotaan muut, silloin tarkoitetaan jotain, joka on "ei minä". Tällä operaatiolla vastuu vanhemmuudesta on liuotettu pois. Kasvatusta siirretäänkin kunnan vastuulle, koska kunnan on kyettävä esimerkiksi osoittamaan hoitopaikka lapsilleen. Kun kunta on saanut lapsensa päivähoitoon, niin puute alkaa olla sellaisista paikoista, joihin lapset ja nuoret saisivat mennä kun tulevat kouluista. Pitäisi rakentaa iltapäivätoimintaa. Yhteiskunnan pitäisi rakentaa iltapäivätoimipaikkoja lapsille ja nuorille, jotta he eivät olisi niin yksin.

Koulun alettua lapsella ei ole iltapäivähoitoa tarjolla tai järjestettynä, vaan hän joutuu olemaan yksin iltapäivät. Hän joutuu elämään kellon mukaan, lähtemään ehkä yksin kouluun vanhempien aloitettua työnsä aikaisemmin ja huolehtimaan avaimesta, ovien sulkemisista ja välipaloistaan. Sosiaalisesti tämä on lapselle niin vaativaa, että koulun ei missään tapauksessa pitäisi nykyehdoilla alkaa 5- tai 6 -vuotiaana. Mykkäsen ja Itkosen (1998, 24) mielestä yksin vietettyjä iltapäivätunteja pidetään lasten kehityspsykologian kannalta epäsuotuisina. Oppiakseen sietämään vastoinkäymisiä rakentavalla tavalla tarvitsisi ala-asteella oleva lapsi vielä läpi päivän vuorovaikutusta aikuisen kanssa. Se, että lapsi teknisesti kykenee tulemaan toimeen yksin, ei ole ilmaus hänen henkisten voimavarojen kehittyneisyydestä.

Arajärven (1988, 143) mukaan kouluikäisten lasten kohdalla voidaan puhua tilapäisestä tai jatkuvasta yksinäisyydestä. Tilapäisesti yksinäiset lapset ovat aktiivisia, he yrittävät saada aikaan muutoksen. Jatkuvasti yksinäiset ovat passiivisia, kuin ahdistuneita, he eivät jaksa uskoa, että yksinäisyys joskus helpottuisi. Kärsimyksen mittoihin ulottuva yksinäisyys on yksilöitymiskehityksen keskeneräisyyttä, sen häiriö. Eri kehityskriiseihin liittyvät tunteet on torjuttu. Yksinäinen lapsi ja nuori ei saa sisäistä mielikuvamaailmaansa omakseen. Polttavin kysymys liittyy kuitenkin aina läheisyyteen, onko sitä, uskooko siihen, toteaa Arajärvi (1988, 143).

Yksinäisyyden perusongelmina Aho ja Laine (1997, 181) pitävät ystävien ja hyvien tovereiden puutetta. Hyvin läheinen ystävä ja mukavien ystävien muodostama toveriverkosto ovat samalla tavalla sekä aikuiselle että lapselle erittäin tärkeitä. Ystävyys tarjoaa hyväksytyksi tulemisen, yhteenkuulumisen ja toveruuden tunteita sekä yleensä emotionaalista turvallisuutta. Näin ystävyys suhteilla onkin suuri merkitys ihmisen emotionaalille hyvinvoinnille.

On voitu havaita monenlaisia seikkoja, jotka ovat yhteydessä siihen, ettei lapsella tai nuorella ole ystäviä eikä hän ole tovereidensa piirissä hyväksytty. Ehkä useimmiten esiintyvä ulkoinen syy yksinäisyyteen on olemassa olevan tärkeän sosiaalisen suhteen katkeaminen. Katkeamisen syynä saattaa olla elinoloissa tapahtuva muutos, esimerkiksi paikkakunnalta muuttaminen, koulun vaihtaminen, kuolema. Suhteen lakkaaminen merkitsee yleensä sosiaalisen vuorovaikutuksen vähenemistä ja tyytymättömyyttä sekä tämän myötä yksinäisyyden kokemista. Lapsilla ja nuorilla asunnon ja asuinpaikkakunnan

vaihtaminen ja koulunvaihdot aiheuttavat usein ystävyysuhteen katkeamisen ja sitä seuraavia yksinäisyyden tunteita, toteavat Aho ja Laine (1997, 185.)

Ahon ja Laineen (1997, 194) mukaan yksinäisyyden kokeminen on varsin subjektiivista, ulkopuolinen ei voi havaita sitä pelkästään ulkonaisten merkkien avulla. Koska yksinäisyys on luonteeltaan varsin pysyvää ja ihmisen hyvinvointia monin tavoin uhkaavaa, siihen tulisi kuitenkin yrittää puuttua mahdollisimman varhaisessa vaiheessa. Ongelmaksi tulee, miten esimerkiksi päiväkodissa tai koulussa voidaan löytää apua tarvitsevat yksinäiset lapset ja nuoret.

Myös koululaitos, tiedotusvälineet ja asuinolot voivat aiheuttaa yksinäisyyttä. Koululaitos voi vaikuttaa korostamalla voimakkaasti yksilöllisyyttä ja onnistumista kilpailullisin keinoin. Yksilöllisyys, riippumattomuus ja kilpailullisuus saattavat vieraannuttaa toisistaan. Kilpailun ja arvostelun korostaminen aiheuttavat monille epäonnistumisen ja torjunnan tuntemuksia, jotka puolestaan saavat aikaan yksinäisyyskokemuksia. Myös tiedotusvälineet aiheuttavat yksinäisyyden tunteita luomalla epärealistisia odotuksia sosiaalisten suhteiden kannalta. Asuinolosuhteetkin sinänsä voivat aiheuttaa yksinäisyyttä. Aho ja Laine (1997, 185) toteavat, että eristäytyneellä alueella ihmisellä on vähän mahdollisuuksia sosiaalisiin kontakteihin.

Ahon ja Laineen (1997, 187) mukaan opettajat arvioivat, että yksinäiset oppilaat voidaan jakaa kolmeen ryhmään: epäsosiaalisiin syrjäänvetäytyviin, epäsosiaalisiin aggressiivisiin ja sosiaalisiin muita henkisesti kehittyneempiin yksilöihin. Voidaan siis huomioda, että yksinäisyyden syyt selittyvät ehkä useimmiten persoonallisuuspiirteistä käsin. Suomalaisissa tutkimuksissa on voitu havaita, että yksinäiset nuoret arvioivat itse itseään syrjäänvetäytyviksi, aroiksi, ujoiksi, onnettomiksi, masentuneiksi ja epäseurallisiksi.

Pulkkinen (1998, 8) pitää yksinäisyyttä ja erityisesti aikuissuhteiden puutetta vakavana riskitekijänä lapsen kehitykselle. Näistä asioista voi aiheutua esimerkiksi päihdeongelmia, syrjäytymistä ja masentuneisuutta. Sosiaaliluokka ei vaikuta yksinäisyyteen, ainakaan niin, että alemmissa sosiaaliluokissa olisi enemmän yksinäisyyttä. Esimerkiksi hyvin koulutetut vanhemmat saattavat tehdä pitempiä työpäiviä ja olla paljon pois kotoa, jolloin lapsi jää yksin. Pulkkisen (1998, 1-2, 4) mukaan erityisen tärkeää aikuisen läsnäolo koulupäivän jälkeen on niille lapsille, joilla on heikko koulumenestys ja heikot sosiaaliset taidot sekä taipumusta aggressiivisuuteen. Lapsi kokee turvattomuutta, jos hänellä ei ole selkeitä rajoja, ja jos hän ei koe olevansa rakastettu. Pulkkinen (1998, 1-2, 4, 8) toteaa, että yksinolo heikentää lapsen tunnesiteitä vanhempiin, joka johtaa siihen, että vanhemmilla ei ole enää otetta lapseensa. Vanhemmilla voi tällöin olla myös vaikeuksia ymmärtää lapsensa psyykkisiä tarpeita. Pulkkinen totesi tutkimuksissaan, että jos lapsi on yli kymmenen tuntia viikossa ilman aikuisen seuraa alle 14 -vuotiaana, lapsi voi ajautua epäsosiaaliseen toimintaan (Friman 1998, 13). Riski kasvaa, jos lapsi on kavereiden kanssa ilman aikuisen seuraa.

2.2 Lasten ja nuorten ongelmallisesta kehittymisestä

Pulkkisen (1985, 15) mukaan yksilön kyvyt ja temperamentti, kuten omaksutuista arvoista ja ihanteista syntynyt suuntautuneisuus ja tavoitteiden asettelukin, määräävät osaltaan kehityksen suuntaa ja vaikuttavat yksilön vuorovaikutuksen muodostumiseen ympäristön kanssa. Hyvätkään olosuhteet eivät takaa sitä, etteikö yksilö joskus voisi menettää elämänsä hallintaa. Puutteellisuudet yksilön varhaisen kasvu ympäristön antamissa valmiuksissa vähentävät tai sulkevat pois tiettyjä mahdollisuuksia lapsen elämässä. Tuolloin tulevat vaikeissa tilanteissa entistäkin ratkaisevammaksi ne harventuneet toiminnan mahdollisuudet, jotka hänelle jäävät tai joita hänelle järjestetään, toteavat Laitinen ja Nyholm (1995, 100).

Sipilän (1992, 9-10) mukaan yksilön reaktioita säätelevät persoonallisuus ja sen osaluista erityisesti tietoisuus ja sosiaaliset taidot, jotka kehittyvät vuorovaikutuksessa ympäristön kanssa. Lähiyhteisö tai -ympäristö säätelevät paineita ja houkutusia ja jäsentensä käyttäytymistä virallisen tai epävirallisen sosiaalisen tuen ja kontrollin avulla. Lasten ja nuorten kannalta tärkeimmät yhteisöt ovat perhe, koulu ja toveripiiri sekä olemisen ehtoja asettavana laajempi yhteiskunta. Tietoisuuden ja sosiaalisten taitojen avulla yksilö voi torjua houkutusia ja ratkaista ongelmatilanteita ja siten oppia elämänsä sisäistä ja ulkoista hallintaa.

Tuohinen ja Vuorinen (1987, 28, 55) ovat tutkineet, että nykyisen elämäntapamme ongelmat ovat paljolti olemisen ja tekemisen ja mielekkyyden, vieraantumisen ja yksinäisyyden ongelmia, ja ne liittyvät usein oman elämän ja työn hallinnan puutteeseen. Laajojen sosiaalisten muutosten voidaan olettaa heikentävän yksilön minäkuvaa ja tekevän yksilön "minän" aiempaa haavoittuvammaksi. Ihmisen joutuessa itse luomaan sosiaalisen identiteettinsä ja ihmissuhteensa eri ympäristöissä hänen "minänsä" joutuu jatkuvasti testatuksi. Erityisesti lapsille ja nuorille, jotka kaipaavat samaistumis- ja vertaisryhmien hyväksyntää, tämä voi saada aikaan vaikeuksia. Nuoren on vaikea löytää myönteistä minäkuvaa. Kun sitä vahvistavat olosuhteet ja mahdollisuudet sijoittuu yhteiskuntaan puuttuvat, etsitään identiteetin aineksia sieltä mistä niitä saadaan. Helpoin tapa on korostaa sitä, mitä en ainakaan ole. Tämä ilmenee esimerkiksi rasismina, jolloin identiteettiä aletaan pohjustamaan helpoimmasta päästä eli muista erottumisesta.

Jos nuoren epäsosiaalinen käyttäytyminen jatkuu rikoksia tehden, on taustalla usein monia myönteistä kehitystä häiritseviä tekijöitä. Mymälänäpistyksiä tekevän nuoren kotitausta on usein erilainen kuin vakavasti väkivaltaisesti käyttäytyvän rikoksen tekijän. Väkivaltarikosten syntymekanismia ja väkivaltarikollisten perhetaustoja on tutkittu enemmän juuri rikosten vakavuuden vuoksi. Suomessa Haapasalo (1992, 865-873) on selvittänyt väkivaltaisen, rikollisen käyttäytymisen taustoja eli kasvatustapoja ja niiden vaikutuksia. Epäsosiaaliseen käyttäytymiseen altistavista perheoloista on kerätty tietoa pääasiassa pitkittäistutkimuksin, joissa samoja yksilöitä on seurattu lapsuudesta aikuisuuteen. Tämän tutkimusotteen etu on se, että aikaisemmin havaituista seikoista voidaan ennustaa myöhempiä tapahtumia. Laajaa huomioita herättäneitä

pitkittäistutkimuksia varhaisten perheolosuhteiden yhteydestä myöhempään epäsosiaaliseen ja rikolliseen käyttäytymiseen ovat tehneet Davis Farrington Englannissa, Joan McCord Yhdysvalloissa ja Lea Pulkkinen Suomessa.

Farrington (1991) seurasi 411 lontoolaispoikaa 8 -vuotiaasta 32 -vuotiaaksi ja totesi, että väkivaltateoista tuomituista miehistä huomattava osa oli 8-10 -vuotiaana joutunut julman kohtelun ja kovan kurin kohteeksi. Poikien kodin kasvatusilmasto oli ollut autoritaarinen ja riitaisa, eivätkä vanhemmat valvoneet riittävästi lapsen toimia. Toisessa yli 600 lasta vanhempineen käsittäneessä tutkimuksessa ne pojat, jotka olivat aggressiivisempia 8 -vuotiaana, tekivät vakavampia rikoksia aikuisena ja olivat aggressiivisimpia 30 -vuotiaana. Huesmann, Lefkowitz, Eron ja Walder, (1984, 1120-1134) päättelivät, että kodissaan hyljeksityille ja ankarasti kuritetuille lapsille ei näytä jäävän juuri muita vaihtoehtoja kuin aggressiivisuus ja väkivaltainen kehityspolku. McCord (1983, 265-270) vertasi 113 aggressiivisen ja 114 vähemmän aggressiivisen pojan perhetaustoja ja totesi, että ruumiillinen kuritus yhdistyneenä välinpitämättömään valvontaan näytti tuottavan eniten aggressiivisuutta. Äidin lasta kohtaan osoittama kiintymys ja johtajuus perheessä lievensivät näiden tekijöiden vaikutusta. Lea Pulkkinen (1983) on päätenyt omassa pitkittäistutkimuksessaan samankaltaisiin tuloksiin. Ruumiillista kuritusta korostava tukahduttava kasvatus on yhteydessä myöhempään väkivaltaisuuteen. Epäjohdonmukaisuus, jatkuva moittiminen, nimittely ja usein toistuva, ankara rankaiseminen kasvatuksen tukipilareina voivat johtaa epäsosialisuuteen ja myöhempään väkivaltakäyttäytymiseen. Supportiivinen, lapsikeskeinen kasvatus on tyypillistä perheissä, joissa lapsilla ei ilmene käyttäytymisongelmia. Tällaisessa kasvatusilmapiirissä vanhemmat luottavat lapseen, tietävät lapsen vapaa-ajankäytöstä, rohkaisevat lasta koulunkäynnissä, eivät käytä ruumiillista kuritusta, ottavat lapsen mielipiteen huomioon ja keskustelevat paljon lapsen kanssa.

Aitolan, Jokisen ja Laineen (1995, 142) mukaan nuorisokulttuureissa on aina epävirallinen puolensa, johon koululla, nuorisotyöllä tai millään muullakaan aikuismaailman instituutiolla ei ole pääsyä. Koulun ei ole helppoa vastata nykynuorten ja työmarkkinoiden asettamiin vaatimuksiin. Koulu voi kuitenkin perustella tarpeellisuuttaan sillä, että se kykenee tarjoamaan nuorille sellaista henkistä pääomaa ja osaamista, jota he tarvitsevat aikuisten maailmassa ja työssään. Vapaa-aikana nuorten tarpeet taas saavat vastakaikua nuorisokulttuurista, kulutuksesta ja kulttuuriteollisuudesta. Uusitalon (1984, 172-173) mielestä on tärkeää huomata, että nuorten tyytymättömyys ei kohdistu kouluun sinänsä, vaan he pitävät koulua välttämättömänä myöhemmän työelämän kannalta. Kritiikin kohteeksi tulevat kouluun liittyvät käyttäytymissäännöt, jotka koskevat esimerkiksi pukeutumista, ulkonäköä, tupakointia tai liikkumisvapautta välitunneilla. Nuorten viihtyminen koulussa heikkeneekin jatkuvasti sitä enemmän, mitä pidempään he siellä joutuvat olemaan. Koulun ja nuorisokulttuurien, läksynluvun ja fantasioinnin tai kuuliaisuuden ja vapaudenkaipuun välinen ristiriita käy joillekin oppilaille vähitellen liian voimakkaaksi. Aitola ym.(1995, 142) kertovat, että koululla on yhä vähemmän kosketuspintaa työelämään, muun yhteiskunnan tai lasten ja nuorten vapaa-ajan ja elämäntilanteen kanssa. Tämä kosketuspinta tyhjenee symbolisesti, ja suurin osa nuorille merkityksellisistä oppimisprosesseista siirtyy kouluinstituution ulkopuolelle.

Taloudelliset vähennykset koulutoimessa, muutokset perheissä, ympärillä vilisevä kiireinen yhteiskunta jne. voivat kaikki häiritä koululaisten oppimista ja kasvamista. Koulussa viihtyminen saattaa muuttua koulussa viihtymättömyydeksi. On vaarana, että oppilas syrjäytyy. Opettajan ja rehtorin etiikka velvoittaa huolehtimaan jokaisesta oppilaasta, myös syrjäytyneistä. Ns. vaikeatkin tapaukset pitää hoitaa mahdollisimman hyvin. Kasvattajien on koulussa pystyttävä ottamaan vastaan se haaste, että jokaisen oppilaan pitää selviytyä. Koulujen pitäisikin pyrkiä syrjäytymisen estämiseen. Lapsi voi syrjäytyä paitsi koulusta myös ystävistään, perheestään, jopa koko ympäröivästä yhteiskunnasta. Syrjäytymisessä on kysymys siitä, että yksilöt ovat vaarassa joutua pysyvästi yhteiskunnan ulkopuolelle. Syrjäytyminen ei tarkoita enää vain materiaalista puutetta, vaan myös kykenemättömyyttä täyttää/harjoittaa sosiaalisia, kulttuurisia ja poliittisia oikeuksiaan kansalaisina. Syrjäytyminen voi myös ilmetä useiden sosiaalisten ongelmien kasautumisena samoille yksilöille. Tekijöillä, jotka altistavat syrjäytymiseen, on taipumus kasautua.

Opetushallitus käsittelee raportissaan (58/1996) oppilaan kielteisiä koulukokemuksia syrjäytymisen näkökulmasta. Raportti on yhteenvedo 90-luvulla tehdyistä selvityksistä. Syrjäytymisen todetaan olevan ongelmana moni-ilmeinen. Syrjäytymisprosessi alkaa usein jo varhaislapsuudessa, johtaa koulussa alisuoriutumiseen sekä myöhemmin ammatillisen koulutuksen ja työelämän ulkopuolelle jäämiseen. Kääriäisen, Laaksosen ja Wiegandin (1997, 51) mukaan syrjäytymiselle on tyypillistä nuoren ongelmien kasautuminen. Kielteiset koulukokemukset, kuten kiusatuksi tuleminen, kiusaaminen ja heikko kouluviihtyvyys, ovat syrjäytymisriskiä lisääviä tekijöitä. Heikoimmin menestyvät oppilaat suhtautuvat koulunkäyntiin muita kielteisemmin ja pitävät opettajan heille antamaa tukea huonona. Heillä on paljon poissaoloja, koulupinnausta ja koulunkäynnin keskeyttämisajatuksia. Opetushallituksen raportin (58/1996) mukaan kolmannes oppilaista ilmoittaa keskeyttämisajatusten syyksi kodin, kolmasosa koulun. Yhteenvedossa korostetaan, että juuri nämä oppilaat muodostavat peruskoulun päättövaiheessa riskiryhmän, joka tarvitsisi viimeistään silloin paljon henkilökohtaista ohjausta.

2.3 Koulun aloittaminen

Koulun alkamisajankohtaan osuu siis monia fyysisiä, psyykkisiä ja yksilöllisyyden muutoksia. Uusi ilmapiiri ja uusi sosiaalinen yhteisö asettavat lisäksi suuria vaatimuksia lapsen sopeutumiskyvylle ja sisäiselle kyvyille. Ensimmäiset kouluvuodet ovat vielä kuin varhaislapsuuden jatketta. Lapsen tietoisuus on vielä kuvien ja tunnelmien kyllästävä, toteaa Dunderfelt (1992, 74). Koulukäynnin alkaminen merkitsee, että lapsen toveripiiri laajenee ja monipuolistuu sekä sosiaaliset kontaktit lisääntyvät uusien koulutovereiden myötä. Kalliopuskan ja Karjalaisen (1988, 94) mukaan koulun aloittamiseen liittyy myös koululaisen minäkuvan kehittyminen. Minäkuva on kokemuksia jäsentävä ja arvioiva, suhteellinen pysyväksi kehittyvä moniulotteinen käsitys. Minäkuvaan liittyy toistuvaa arviointia. Koululaisen arviointeihin vaikuttaa hyvin paljon koulumenestys, älykkyys, ulkonäkö ja sosiaalinen hyväksyntä, jota vanhemmat, muut aikuiset ja kaverit tarjoavat.

Ensiluokkalaisen koulupäivien pituus vaihtelee kahdesta viiteen tuntiin. Kun koulupäivä päättyy kello 12, voi äidin ja isän työpäivästä olla jäljellä vielä puolet. Kuinka lapsi iltapäivänsä viettää, on asia, joka on jokaisen ensiluokkalaisen perheessä ratkaistava jotenkin. Toisin kuin Ruotsissa, jossa koululaisten iltapäivätoimintaa ollut lakisääteistä yli 20 vuotta, ei Suomessa alle 12 -vuotiaiden iltapäivähoitoa ole päivähoitolassa turvattu, toteavat Mykkänen ja Itkonen (1998, 24).

Jyväskylän koulutoimi selvitti, minkä verran koululaiset viettävät aikaa yksin tai kavereiden kanssa koulupäivän jälkeen. Kyselyyn vastasi 3928 peruskoulun ala-asteen oppilasta, eli 82 prosenttia kaupungin kouluissa olevista lapsista. Lähes puolet lapsista saapuu tyhjiin kotiin, puolella on jompikumpi vanhemmista aina (30%), melkein aina (5%) tai vaihtelevasti (16%) kotona. Ensi- ja toisluokkalaisista peräti 13 % viettää yksin kotona yli neljä tuntia. Toisluokkalaisista 61% on yksin 1-2 tuntia päivässä. (Jyväskylän kaupungin tiedotuslehti 3/98.)

2.4 Lasten vapaa-aika

Pikkulapset leikkivät; heillä ei ole vapaa-aikaa. Vasta koulutyö takaa lapsillekin vapaa-ajan. Koululaisten ajankäyttöä ja sen koulutyöstä "vapaiden" osuuksien sisältöä on jokin verran tutkittu. 7-12 -vuotiaiden vapaa-aikaa koskevat tiedot kertovat mm. lasten liikuntaharrastuksista. Lasten liikunnan tutkijat kytkevät 7-9 -vuotiailla liikuntaharrastuksen vielä osaksi "leikkikulttuuria", joka kietoutuu yhdessäoloon kavereiden kanssa. Organisoituun urheilukulttuuriin osallistuminen alkaa kuitenkin jo ennen yhdeksää ikävuotta ja sen osuus lasten vapaa-ajassa kasvaa siten, että 12 -vuotiaista suomalaislapsista jo 30 - 50 % osallistuu organisoituun urheiluun mm. seuran harjoituksissa tai kilpailuissa, toteavat Telema, Silvennoinen, Laakso ja Kannas (1989).

Tavallisesti vapaa-aika Saarisen, Ruoppilan ja Korkiakankaan (1991, 182) mukaan on määritelty kiertoteitse: se on aika, joka jää perustarpeiden tyydyttämiseen kuluvan ajan ja itse määritellyn tai yhteiskunnan säätelemän työajan yli. Koulunkäyntiä voi siis pitää koululaisen työnä. Työ ja vapaa-aika vaikuttavat toisiinsa ja yhdessä yksilön elämän laatuun. Vapaa-ajan toiminnoille on olennaista vapaaehtoisuus; saa itse valita, mitä tekee tai onko tekemättä mitään. Vapaa-ajan motiivit ovat sisäisiä. Erityisesti juuri subjektiiviset, mieluisat kokemukset antavat merkitystä vapaa-ajan harrastuksille. Harrastusten jatkaminen helpottaa sopeutumista uusiin elämäntilanteisiin ja niiden tarjoaminen mahdollisuuksien käyttämistä. Koulun odotetaan tutustuttavan harrastuksiin, joita on luonteva jatkaa koulun päätyttyäkin.

Telema ym. (1989) on kuvannut, että "liikkuvien lasten" näkökulmasta ne tai ainakin toisen niistä (ulkona olemisen) voisi yhtä hyvin tulkita lasten ikäryhmätoiminnaksi ja osaksi 7-12 -vuotiaiden organisoimatonta liikuntaa ja "leikkikulttuuria". Aikuiskatseelle

passiiviselta vaikuttava lasten puuhailu on samalla kulttuurista - ja siis aktiivista - toimintaa. "Odotushuoneessa" saattaa kukoistaa lasten oma kulttuuri. Kun sen ei nähdä liittävän kasvavia lapsia aikuisten hallitsemaan kulttuuriympäristöön, se näyttää jäävän vaille tunnustusta.

Kuva lapsuuden arjesta on hajanainen ja aikuiskeskeinen, lasten tekemiset ja saavutukset siivilöityvät aikuiselämän normiston kautta. Strandell (1998) on kokenut, että lasten oman toiminnan yhteiskunnallista merkitystä ei ole helppo tunnistaa, kun hallitseva mielikuva oikeasta lapsuudesta esitetään sen vapautena työn ja ajankulun pakoista. Lapsiväestön oma aktiivisuus ja sen sosiaalinen maailma, jossa lapset elävät ja joka on myös heidän tekoaan, on sukupolvisopimuksen perusteella jätetty olohuoneen piiloon.

Vanhempien osuus on lasten ja nuorten harrastuksissa ja vapaa-ajan käytössä nykyään keskimäärin suurempi kuin muutamia vuosikymmeniä sitten. Nykytilanteelle on ominaista, että vapaa-ajan toiminta on järjestettyä ja että sitä suunnittelemassa ja ohjaamassa on runsaasti ammattilaisia. Harrastuspaikkojen ja -mahdollisuuksien lisäksi tarjotaan valmiiksi organisoitua toimintaa. Joissakin harrastuksissa yhdistyvät harjoitettava toiminta ja laajemmat kasvatustavoitteet. Harrastuksia pidetään ainakin osittain välineenä, joiden avulla halutaan kasvattaa, toteavat Saarinen ym. (1991, 183-187). Nuorten tärkeimmäksi elämänsisällön antajaksi ovat muodostuneet vapaa-aikaan liittyvät toiminnot, kertoo Siurola (1994, 227-231). Vapaa-ajan merkityksen korostuminen ja nuorten työssäkäynnin yleistyminen ovat johtaneet tilanteeseen, jossa nuoret liikkuvat joustavasti koulutuksen, työn ja vapaa-ajan alueilla. Tällaista liikkuvuutta kutsutaan elämänaluesukkuloinniksi.

2.5 Ystävyysuhteet

Kalliopuska ja Karjalainen (1988, 95) pitävät kouluikässä hankittuja kavereita entistä tärkeämpiä. Seuraamalla sivusta tovereiden käyttäytymistä lapsi oppii itse jäsentämään maailmaa ja toimimaan tarkoituksenmukaisesti. Koululainen kokee yhteenkuuluvuutta siihen ikätovereihinsa, joilla on samanlaisia pulmia ratkaistavanaan. Samalla vertailu toisiin helpottaa lasta selkiyttämään käsitystä itsestään, tavoistaan ja ongelmistaan. Samaistuminen ikäryhmän edustajiin on sitä suurempi mitä vähemmän vanhemmilta riittää persoonallista tukea ja samaistumisperustaa. Samaistumiskohteet muuttuvat iän myötä. Jos perheen ihmissuhteet ovat ohuet ja viileät, lapsi ja nuori valitsee TV:n kumppanikseen, jolloin valikoimaton TV:n ja videon katselu lisääntyvät. Mitä suuremmat ristiriidat vanhempien kanssa, sitä enemmän lapsi katselee TV:tä. Heikkovirikkeisessä ympäristössä kasvava lapsi ei saa irti ohjelmista samaa kuin runsasvirikkeisessä ympäristössä kasvanut lapsi. Virikkeisessä ympäristössä lapselle tarjotaan myös muuta ohjelmaa, toteavat Kalliopuska ja Karjalainen (1988, 98-99.)

Suhteet ikätovereiden kanssa edistävät huomattavasti lasten sosiaalista kehitystä. Kyky luoda ja ylläpitää keskinäisesti säädeltyjä suhteita, kyky tehokkaaseen tunneilmaisuun sekä kyky arvioida todellisuuden täsmällistä luonnetta yhdessä muiden kanssa saavat kaikki alkunsa lapsen vuorovaikutuksesta muiden lasten, ja myös aikuisten kanssa. Ikätovereiden keskinäinen vuorovaikutus on useimmiten sopusoinnussa lasten ja aikuisten välisen vuorovaikutuksen kanssa. Yleisimmät lasten kehitystä koskevat väärinkäsitykset liittyvät juuri lasten keskinäisiin sekä lasten ja aikuisten välisiin suhteisiin, kertoo Hartup (1982, 158).

Samanikäiset lapset eroavat toisistaan suuresti kooltaan, älykkyydeltään sekä fyysisiltä ja sosiaalisilta taidoiltaan. Tällaiset yksilölliset erot aiheuttavat suuria eroja luokkayhteisön samanikäisten lasten kesken tapahtuvassa vuorovaikutuksessa, toteaa Hartup (1982, 160). Vuorovaikutus ja tehtäväsuuntautuneisuus lisääntyvät iän myötä, ainakin varhaisessa nuoruusiässä. Sosiaalinen vuorovaikutus muuttuu kypsemmäksi monella tavalla esimerkiksi ryhmien sisäinen varianssi vuorovaikutuksessa on pienempi vanhempien ryhmissä tai yhdenmukainen käyttäytyminen, ymmärretyksi tuleminen viestiminen sekä mielipiteiden ja kysymysten vaihto on yleisempiä nuorten kuin lasten ryhmissä. Tästä voidaan päätellä, että ongelmanratkaisu koordinoituu yhä enemmän iän lisääntyessä. Ikätovereiden välisten suhteiden kehitys etenee yksinkertaisista organisaatiosta monimutkaisiin hierarkioihin, eriytymättömästä vaihdosta eriytyneestä vuorovaikutukseen sekä alkeellisesta toisen tarpeita koskevasta tietoisuudesta kompleksisiin attribuutioihin perustuviin vastavuoroisiin suhteisiin, kertoo Hartup (1982, 177-179).

3 YHTEISKUNNALLINEN NÄKÖKULMA LAPSEN JA NUOREN MAAILMAAN

3.1 Sosiaalinen näkökulma lasten ja nuorten kehitykseen

Toimintakykyinen perhe on välttämätön ehto kasvatuksen, ihmissuhteiden ja yhteiskunnan toimivuuden kannalta, ja vain perhekasvatus voi saada aikaan sen perusorientaation, jossa kasvatuksen tuloksena on itseohjautuva ja itseensä luottava persoonallisuus. Ahon ja Laineen (1997, 178) mukaan lapsen varhaisimmat ihmissuhteet syntyvät luonnollisesti perhepiirissä. Ne luovat perustan kaikille myöhemmille ihmissuhteille. Myös ystävät ja toverit ovat lapselle niin kuin aikuisellekin tärkeitä lähihenkilöitä. Lapsuuden ihmissuhteet vaikuttavat siihen, miten lapsi oppii suhtautumaan muihin ja miten hän pystyy aikuisena lähestymään muita ja kokemaan tyydyttäviä sosiaalisia suhteita. Epäsuotuisat lapsuuskokemukset ja myönteisten ihmissuhteiden puute ehkäisevät myönteisten sosiaalisten suhteiden solmimista. Iän myötä lapsi ja nuori irrottautuu yhä enemmän vanhemmistaan ja kodistaan. Paras ystävä ja muut ystävyys- ja toverisuhteet alkavat vähitellen tulla yhä keskeisemmiksi hänen elämässään. Jo koulunkäynnin alkuvuosina paras ystävä saatetaan kokea lähes yhtä tärkeäksi kuin vanhemmat.

Perhe-elämän arkeen kuuluvat lyhyet yhteiset hetket aamuisin, yhteiset vapaat illat ja viikonloput. Perhe-elämässä vanhempien ja lasten yhdessäolo on voimakkaasti ajallisesti osittunutta. Lahikainen ja Strandel (1988, 33) ovat kokeneet, että vanhempien työelämään osallistuminen merkitsee lapsen kannalta sitä, että yhdessäolo vanhempien kanssa on tiukasti ajallisesti jakautunut. Kun työpäivä on pitkä ja kun sen jälkeen on vielä hoidettava kotityöt, lapset kohtaavat usein vanhemmat, jotka ovat väsyneitä ja joilla ei ole aikaa. Viirkorpi (1987, 53) pitää perheen yhdessäoloa lasta kannattavien tunnesuhteiden ja sosiaalistumisen perustana. Lasten kanssa perheissä vietetty aika on kasvanut huomattavasti siitä, mitä se oli esim. tämän vuosisadan alussa. Naisten työssäkäynnin yleistyminen, perheenjäsenten elämäntilanteiden eriytyminen, liikkuvuus ja osallistuminen kodin ulkopuoliseen elämään ovat vähentäneet yhdessäoloa uudelleen. Työssäkäynti vaikuttaa yhdessäoloon lasten kanssa selvästi erityisesti isien kohdalla.

Kouluikäisen lapsen vanhemmilla näyttää olevan tavallista enemmän aikaa toisilleen. Lapsi itsenäistyy ja etsii tovereidensa seuraa jakeakseen kokemuksiinsa näiden kanssa. Vanhempi ei enää ole kasvatustyössään päätoiminen vanhempi. Silti ohjaava ja kannustava kasvatustyö jatkuu ja saa erilaisia muotoja - uusia pulmia ratkaistavakseen. Kasvatustyö onnistuu parhaiten silloin, kun vanhemmat ja koululainen yhdessä voivat pohtia pulmatilanteisiin liittyviä ratkaisuja. Yhdessä keskustelemalla opitaan tuntemaan yhteenkuuluvuutta ja välittämään toisen arvoista, käsityksistä ja persoonallisesta lähestymistavasta. Vanhempien on myös säilytettävä oma itsenäisyytensä. Vanhempien on oltava valppaina kavereiden vaikutukselle. Kouluikäisen kehitykselle on hyväksi, ettei lasta aikuisteta eikä itsenäistetä liian varhain. Lapsuus on hyvin lyhyt aika elämässä, vaikka lapsi kokee sen elämyksellisesti pitkäksi, toteavat Kalliopuska ja Karjalainen (1988, 101).

Kouluikäinen voi vielä pitkälti leikkiä nukeilla ja rakennella jännittäviä rakennelmia. Aikuisten tehtävänä on opastaa lasta harrastusten pariin, muttei tehdä lapsesta harrastusnarkomaania, jota kuljetetaan minuuttiohjelman mukaan harrastuksesta toiseen. Vanhemman osa on toimia vain ohjaajana ja innostaa ja herättää lapsessa tiedostus erilaisista harrastusmahdollisuuksista. Vanhemman on saatava elää myös omaa elämäänsä; yksin ja/tai parisuhteessa. Persoonallinen itsestä huolehtiminen takaa jaksamisen kasvattajan työstä, kertovat Kalliopuska ja Karjalainen (1988, 101.)

Aikuinen voi ainoastaan luoda suotuisat edellytykset nuoren sosiaaliselle ja moraalille kehitykselle. Liiallinen holhoaminen ja kontrolli silloin, kun lapsi pyrkii irtautumaan riippuvuussuhteestaan vanhempiin, herättää vastarintaa ja tottelemattomuutta. Jos tämä ristiriita on pysyvä, synnyttää se itsetarkoituksellista aikuismaailman arvojen ja näkemysten vastustamista, toteaa Aura (1982, 122-123). Lapsen sosiaalisten suhteiden jatkuvuus perhepiireissä ja perhettä laajemmissa sosiaalisissa verkostoissa yhtä lailla kuin päivähoitossa huolestuttavat. Yhteiskunnan nopea muutos on herättänyt yleistä epävarmuutta ja epätietoisuutta. Lahikaisen ja Strandellin (1988, 69) mukaan pelätään, että perheet hajoavat laajamittaisesti avioerojen kautta, että lasten suhteet isovanhempiin rikkoutuvat muuttoliikkeen takia, että perheet eristyvät asuma-alueillaan ja että lapset sen takia tuntevat itsensä yksinäisiksi ja turvattomiksi. Nykyinen kilpailuun perustuva yhteiskunta tarvitsee yksilöitä, jotka kykenevät yksilöllisyyteen, tarpeiden tyydytykseen, itsesääteilyyn, rationaaliseen harkintaan ja kulutukseen, toteaa Lehtonen (1990, 214-215).

Lehtonen (1990) näkee modernin palkkatyöläistalouden rakenteelliset muutokset seuraavasti:

Kaikki perheenjäsenet palkkatyössä	Lapset mukana työssä
Aikuiset palkkatyössä	Lapset heitteillä
Mies palkkatyössä, vaimo kotona	Lapset valvotussa vapaudessa
Mies ja vaimo palkkatyössä	Valtiollisesti sosiaalistetut lapset

Yksilöllistyminen merkitsee yhteisöllisyyden heikkenemistä. Mitä suuremmat ovat yksilön oikeudet, sitä suuremmissa määrin hänen toimintakenttensä on kansalaisyhteiskunta eikä yhteisö. Modernissa maailmassa traditionaalisten moraaliyhteisöjen toiminnan jatkajia ovat sosiaaliset verkostot riippumatta siitä, miten hyvin tai huonosti ne toimivat. Sosiaaliset verkostot eivät ole vain vuorovaikutuksen seurausta, vaan käyttäytymistä ohjaavia järjestelmiä, jotka toimivat yhteiskunnan rakenteiden ja yksilön suhteiden välittäjinä, kertoo Lehtonen (1990, 205-241).

3.2 Perheen yhteiskuntamalli

Sanotaan, että vanhemmat ovat parhaita asiantuntijoita oman lapsensa kasvatuksessa. Se on toisaalta totta, toisaalta ei. Vanhemmat ovat lapsensa parhaat kasvattajat ennen kaikkea siksi, että heillä on läheisin tunnesuhde lapseen ja muutenkin eniten tilaisuuksia vaikuttaa oman lapsensa kehitykseen. Ajalan mukaan (1997, 81) mukaan vanhemmat ovat lapsen tärkeimmät ihmiset, ja heidän ja lapsen välinen suhde on ainutkertainen. Heillä on mahdollisuus olla läsnä oman lapsensa elämässä paljon enemmän kuin lapsen muilla kasvattajilla.

Pääasiallinen kasvatusvastuu on luonnollisesti vanhemmilla. Koulu pyrkii tukemaan vanhempia heidän kasvatustyössään. Myös kodin tuki on koulun kasvatustyölle ensiarvoisen tärkeää. Jos koululla ei ole kodin tukea, se ei voi auttaa lapsen kehitystä. Jos vanhemmat antavat lapsen ymmärtää, että tämän ongelmat johtuvat koulusta, opettajalla ei ole mitään keinoja auttaa lasta. Kypsät ja viisaat vanhemmat eivät tarjoile lapselleen verukkeita olla käyttäytymättä kunnolla, opiskelematta tai oppimatta. Heidän tehtävänsä aikuisina on puolustaa totta ja hyvää, ei lapsen ongelmia, toteaa Ajala (1997, 84-85).

Eräsaaren (1994, 178-179) mukaan perheellä on yhteiskunnan toiminnassa monia funktioita; yhteinen kotitalous, jälkeläisten uusintaminen ja sosialisaatio, psyykkisen tulevaisuushorisontin ja toimivan jälkimaailman varustaminen. Onko perheen funktio tässä päämäärässä vai alati muuttuvassa ja rajoiltaan epäselvässä erikoistumisessa, joka ilmenee perhemuodon muutoksena? Perhe on ennen muuta paikka, jossa yksilön käyttäytyminen tulee kommunikoitavaksi, käsiteltäväksi, koettavaksi, näkyväksi

tehtäväksi, valvotuksi, uskotuksi, tuetuksi. Tässä ikivanhassa mielessä perhe muodostaa yhteiskunnasta mallin, johon on kuitenkin tehtävä painokas lisähuomaus. Sitä mallia yhteiskunnasta ei ole enää olemassa. Toisesta näkökulmasta katsoen perheestä siis reflektoidaan yhteiskunnallinen inkluusio.

Vanhemman ja lapsen välillä vallitseva biologinen side, johon liittyy voimakas molemminpuolinen kiintymys, on se lähtökohta, johon vanhempien vaikutus lapseen perustuu. Vanhemmat voivat ensinnäkin vaikuttaa lapseen epäsuorasti, joko niin, ettei heillä ole tarkoitusta vaikuttaa tai niin, että he eivät ole tietoisia vaikuttamisesta. Toisaalta vaikuttaminen voi olla suoraa, tietoista, toteaa Hurme (1995, 148-149).

Vanhemmat voivat tahtomattaan vaikuttaa mallinsa kautta. Lapsi oppii sukupuoliroolit pääasiassa vanhemmiltaan, siis sen, miten nainen ja mies käyttäytyvät. Periaatteessa lapsi voi kuitenkin oppia sukupuolieroja ja sukupuolten vuorovaikutusta, jos hänellä on muita roolimalleja. Vanhemmat voivat myös tietoisesti pyrkiä vaikuttamaan lapseen joko mallin kautta tai muutoin opettamalla heitä. Tällaista tietoista vaikuttamista on esimerkiksi se, kun äiti näyttää lapselleen, miten hiihdetään, tai kun isä kertoo, miksi linnut pysyvät ilmassa. Hurmeen (1995, 149) mukaan vanhemmat toimivat suhteessa lapseensa mahdollistajina ja rajoittajina, jopa estäjinä, sitä enemmän, mitä pienemmistä lapsista on kysymys. Osa tästä on tietoista, osa epäsuoraa. Vanhemmat joko mahdollistavat tai estävät kontaktit muihin ihmisiin. Vanhemmat toimivat lapsen toiminnan vahvistajina tai rankaisijoina.

Pulkkisen (1985, 252) mukaan vanhemmat muovaavat lapsen ensimmäisen ja vaikutuksiltaan merkittävimmän kehitysympäristön. He rakentavat niin lapsen kodin kuin keskeisen osan hänen kokemusmaailmastaan. Perheestä lapsen lähiympäristö iän myötä laajenee käsittämään päivähoitopaikan, asuinympäristön, toveripiirin, koulun, harrastusryhmät, työpaikan. Lapsi kasvaa lähiyhteisöjen kautta yhteiskunnan jäsenyyteen. Yhteiskunnalliset laitokset, mm. päivähoito- ja koulujärjestelmä sekä lainsäädäntö, vaikuttavat makrosysteeminä kotikasvatukseen sekä suoranaisesti että välillisesti. Suoranaista vaikutusta aiheuttaa laki lasten huollosta ja tapaamisoikeudesta, joka säättää huollon tehtäväksi tukea sekä itsenäisyyteen että vastuullisuuteen kasvamista, kertoo Pulkinen (1985, 321).

3.3 Toimenpiteet

Toimenpiteet, joihin on ryhdytty, alkavat jo päiväkodista, jossa luodaan tukevaa tulevaisuutta lapsille. Selkeä kokonaisuus jatkuu koulun kasvatustavoitteissa. Peruskoulu jatkaa varhaiskasvatuksen ja esiopetuksen kasvatus- ja opetustehtävää antaen tarpeellista yleissivistävää perusopetusta kullekin ikävuodelle vuorotellen.

Eduskunnan lakivaliokunta on mietinnössään n:o 9/1989 keskittynyt käsittelemään yksinomaan nuorisorikollisuuden hoitoon ja nuorten rikoksenteekijöiden asemaan liittyviä näkökohtia ennaltaehkäisevinä toimenpiteinä. Mietinnön mukaan nuorisorikollisuuden hoidossa on yhteiskunnan eri toimenpiteiden pääpainon oltava ennaltaehkäisevissä toimenpiteissä. Rikosten seuraamusjärjestelmän pitäisi siten koskea vain sitä vähäistä osaa nuorisosta, jonka suhteen ennaltaehkäisy on epäonnistunut.

Ennaltaehkäisyssä koululaitoksen ja sosiaalitoimen sekä poliisin toimintatavoilla on keskeinen osa. Valiokunta on em. mietinnössään n:o 9/1989 vp. korostanut oikeus-, sosiaali- ja opetusviranomaisten hyvän yhteistoiminnan välttämättömyyttä, jotta suhtautuminen nuoriin rikoksenteekijöihin, lastensuojelun toimet ja koulun oppilashuolto tukisivat toisiaan. Yhteistyötä voidaan valiokunnan käsityksen mukaan edistää eri osapuolten järjestelmällisellä ja suunnitellulla yhteisellä koulutuksella, jossa pyritään yhteisymmärrykseen ja myönteisiin asenteisiin. Mietinnön mukaan on myös tarpeen asettaa erityinen työryhmä selvittämään nuorten rikoksenteekijöiden esitutkintajärjestelmää, tuomioistuinmenettelyä ja seuraamusjärjestelmää kokonaisvaltaisesti siten, että samalla otetaan erityisesti huomioon kytkennät sosiaalitoimistojen lastensuojelutyöhön sekä vanhempien mukaan saamiseen ja heidän vastuunsa selvittämiseen.

Viime aikoina käydyssä julkisessa keskustelussa on puhuttu paljon ja korostetusti lasten oikeuksista. Keskustelussa on unohdettu lasten vastuu ja vastuu kasvatuksesta. Valiokunta pitää tärkeänä, että koulujen laillisuuskasvatuksen yhteydessä lapsille annetaan oikea kuva heidän oikeuksistaan samalla myös heidän vastuutaan korostaen. Jotta lapset ymmärtäisivät normien ja sääntöjen merkityksen myös jokapäiväisessä elämässä, on ajoissa puututtava lasten koulukiusaamiseen, koulupinnaamiseen ja lasten juopumuksiin.

Lasta kuunnellaan yhteiskunnassa liian vähän. Lapseen kohdistuvat toimet ja hänen tervettä kehitystään tukemaan ja häiriöitä korjaamaan luodut järjestelmät muovautuvat helposti aikuisten kokemusten, käsitysten ja tarpeiden ohjaamina silloinkin, kun uskomme tekemmme parhaamme lasten hyväksi, kertoo Kiviluoto (1985, 34). Vanhemmille kuuluu vastuu lastensa kasvatuksesta ja valvonnasta, mutta muun muassa yhteiskunnan nopea muutos on vienyt siltä pohjaa. Vanhemmat tarvitaan kuitenkin mukaan ennaltaehkäisevään työhön. Jotta tämä onnistuisi, yhteiskunnan on tuettava vanhemmuutta sekä pyrittävä myönteisin menetelmin, ketään leimaamatta, saamaan heidät mukaan työhön, toteaa Runsas (1991, 556).

Peruskoulua edeltävän päivähoidon tavoitteena on tukea päivähoidossa olevien lasten koteja näiden kasvatustehtävässä ja yhdessä kotien kanssa edistää lapsen persoonallisuuden tasapainoista kehitystä. Päivähoito tarjoaa omalta osaltaan lapselle turvallisia ja lämpimiä ihmissuhteista, lapsen kehitystä monipuolisesti tukevaa toimintaa sekä lapsen lähtökohdat huomioon ottavan, kasvulle suotuisan kasvuympäristön. Lapsen iän ja tarpeiden mukaisesti päivähoidon tavoitteena on edistää lapsen fyysistä, sosiaalista ja tunne-elämän kehitystä sekä tukea lapsen esteettistä, älyllistä, eettistä kehitystä.

Uskonnollisessa kasvatuksen tukemisessa kunnioitetaan lapsen kodin edustamaa vakaumusta. (Laki lasten päivähoidosta 1983/476.)

Edistäessään lapsen kehitystä päivähoito tukee lapsen kasvua yhteisvastuuseen ja rauhaan sekä elinympäristön vaalimiseen. Kasvatustavoitteisiin kuuluu myös suomen- tai ruotsinkielisten, saamelaisten, romaanien ja eri maahanmuuttajaryhmien lasten oman kielen ja kulttuurin tukeminen yhteistyössä kyseisen kulttuurin edustajan kanssa (asetus 1994/1336)

Päivähoidon ja esiopetuksen arvoperusta, tavoitteet ja toteutus pohjaavat Lasten oikeuksien sopimukseen, jossa vahvistetaan lasten oikeus omaan kieleen, kulttuuriin, lepoon, vapaa-aikaan, opetukseen, leikkiin ja oikeuteen sanoa oma mielipiteensä. Lisäksi taustalla ovat Yhdistyneiden kansakuntien ihmisoikeuksien julistus ja kestävän kehityksen periaatteet.

Peruskoululain (1983/476) mukaan koulun tulee pyrkiä kasvattamaan oppilaansa tasapainoiseksi, hyväkuntoiseksi, vastuuntuntoiseksi, itsenäiseksi, luovaksi, yhteistyökykyiseksi ja rauhantahtoiseksi ihmiseksi ja yhteiskunnan jäseneksi. Lisäksi opetuksen tulee antaa oppilaalle persoonallisuuden monipuolisen kehittämisen, yhteiskunnan ja työelämän, ammatinvalinnan ja jatko-opintojen sekä kansainvälisen kulttuurin ja kansainvälisen yhteistyön edistämisen kannalta tarpeellisia valmiuksia ja edistää sukupuolten välistä tasa-arvoa. Koulun tulee myös ohjata siveellisyyteen ja hyviin tapoihin sekä antaa elämässä tarpeellisia tietoja ja taitoja. Kasvatustehtävänsä koulu pyrkii toteuttamaan yhdessä oppilaiden vanhempien kanssa. Opetus järjestetään oppilaiden ikäkauden ja edellytysten mukaisesti pyrkien yhteistyöhön kotien kanssa. (Komiteanmietintö 1996:4, 161).

Peruskoulun opetussuunnitelmien perusteiden ja siihen liittyvän kuntien entistä suuremman päätäntävällän periaatteen toteutuminen alkoi "kentällä" syksyllä 1994. Periaatteena meillä on viisi opetussuunnitelmatasoa - ja lisäksi "oppilaan oma suunnitelma": *peruskoululaki- ja asetukset* → *opetussuunnitelman perusteet* → *kunnan opetussuunnitelma* → *koulun opetussuunnitelma* → *opettajan opetussuunnitelma*. Uudistuksen yhtenä tarkoituksena oli saada entistä enemmän käyttöön opettajien asiantuntemus ja auttaa heitä sitoutumaan (itse laatimaansa) opetussuunnitelmaansa, toteaa Lahdes (1997, 72.)

Peruskoulu on yleissivistävä. Sen tulee edistää oppilaiden persoonallisuuden kaikinpuolista kehitystä, tukea jatko-opintojen ja ammatinvalinnan kannalta tarpeellisten valmiuksien saavuttamista sekä luoda edellytykset suotuisalle sosiaaliselle kasvulle ja yhteistyössä toimimiselle ottamalla huomioon oppilaiden yksilölliset erot. Etätavoitteena on aktiivinen, kriittinen ja vastuuntuntoinen kansalaisyhteiskunnan jäsen, kertoo Lahdes (1997, 20-21).

4 ILTAPÄIVÄTOIMINTA

4.1 Iltapäivätoiminta Suomessa

Vanhemmat ja myös yhteiskunta olettavat, että lapset pärjäävät yksin iltapäivisin koulun aloitettuaan. Aikamme kannustaa lapsia ja nuoria varhaiseen aikuisuuteen. Päivähoidosta pois jäänyt lapsi ei yhden kesän aikana kasva isoksi koululaiseksi, joka pärjää koulupäivän jälkeen pitkät iltapäivät omillaan, ilman vanhempien ja muiden aikuisten tukea ja läsnäoloa.

Vuonna 1999 voimaan tullut uusi koululainsäädäntö on linjattu siten, että se luo kouluille edellytykset kerhojen järjestämiseen. Perusopetuslain 47 § sisältää mm. koulunperusopetusta tukevan kerhotoiminnan. Eduskunnan sivistysvaliokunta katsoi, että kerhotoiminta on kiinteä osa koulun kehittämistä ja edellytti valtiovallan, kuntien, järjestöjen ja seurakuntien toimenpiteitä, joilla lisätään perusedellytyksiä kerhotoiminnalle.

Iltapäivätoiminnan järjestämisessä yleistynyt eri tahojen välisen yhteistyön malli tuo mukanaan sekä kaaoksen riskin että yhteisen kasvuprosessin mahdollisuuden. Aivan kuin kotona, iltapäiväkerhossa pyritään aikataulujen vähäisyyteen ja vapaaseen oleiluun. Tavoitteena on, että koulusta tulisi koko päivän avoinna oleva toimintakeskus. Kerho- ja muun harrastustoiminnan ohella iltapäivään mahtuu myös lepoa, oleilua ja kunnollinen välipala. Kun harrastus toiminta nivoutuu osaksi koulupäivää, perheille jää iltaisin enemmän yhteistä aikaa.

Suomessa koululaisten iltapäivätoimintaa järjestää monet eri tahot. Yleisimpinä järjestäjinä toimivat seurakunnat, Mannerheimin Lastensuojeluliitto (MLL) sekä erilaiset urheiluseurat sekä järjestöt. Suurimpia järjestäjiä Suomessa on Mannerheimin Lastensuojeluliitto, jolla on toimintaa 120:ssä iltapäiväkerhossa. MLL:n iltapäivätoiminnassa lapsi voi osallistua myös erilaisiin kerhoihin iltapäivänaikana. Tällä tavoin kerhojen järjestäjien on helpompi aloittaa harrastekerhot, koska kerhossa ei

sitouduta hoitovastuuseen, vaan MLL:n työntekijät kantavat vastuun lapsesta, toteaa Liinamaa (1998, 7-9).

Liinamaan (1998, 7-9) mukaan MLL pyrkii antamaan pienelle koululaiselle sellaisen kotipesän, missä he voivat koulupäivän jälkeen sekä vapaasti leikkiä, että osallistua ohjattuun toimintaan. Lasten perustarpeista huolehditaan myös esim. ruokailemalla ja ulkoilemalla. Suuntauksena on se, että mukana järjestämistä vastuussa ovat kunnan eri sektorit, paikalliset yhdistykset, vanhemmat, seurakunnat, Nuori Suomi ja muut liikuntaseurat, SPR ja 4H-järjestöt. Iltapäivätoiminnan yhteyteen voidaan sijoittaa esimerkiksi koulun kerhotoimintaa, urheiluseuran sählykerho, 4H:n lemmikkikerho tai vaikka eläkeläisrouva lapsille lukemaan.

Seurakunnissa eletään parhaillaan iltapäiväkerhojen uudelleen tulemisen aikaa. Määrärahojen puuttuessa kerhoja oli jo välillä lopetettu, mutta yhteisöjen välisen yhteistyön viriämisen myötä seurakunnissakin on lähdetty toimintaan uudelleen mukaan. Tähän vaikuttaa myös esiopetuksen yleistyminen. Kuusivuotiaiden siirtyminen esiopetuksen piiriin vapauttaa seurakuntien kerhoista työntekijöitä. Lasten Keskus ja eri kansanopistot tarjoavat työntekijöille koulutusta pienten koululaisten kanssa toimimiseen, kertoo Liinamaa (1998, 7-9).

Tarpilan (1999, 18-19) mukaan seurakunnat järjestävät lapsille iltapäiväkerhoja ympäri Suomea. Vuoden 1998 tilastojen mukaan noin 600 kerhoa. Lama opetti sen, että kerhojen järjestäminen yksin on kallista, jonka vuoksi seurakuntien iltapäivätoimintaa järjestetään yhteistyössä eri toimijoiden kanssa. Seurakunta pyrkii toiminnallaan pitämään huolta seurakunnan lapsista ja tukemaan heidän perheitään. Kerhoissa on tavoitteena turvata iän edellyttämä kasvu rauha, jotta lapsella on oikeus olla lapsi mahdollisimman pitkään. Toiminnan suunnitteluun ja toteutukseen vaikuttaa kristillisuus, joka näkyy esimerkiksi hartauksien järjestämisenä, toteaa Syvänen (1999, 18).

Eri liikuntajärjestöt järjestävät koululaisille myös iltapäivätoimintaa. Tästä suurimpana toimii Nuori Suomi, joka panostaa lasten liikkumisen edistämiseen. Nuorella Suomella on oma Liikkuva iltapäivä -projekti, jolla se pyrkii saamaan lapset liikkumaan. Liikkumista olisi edistettävä, koska sillä on suuri merkitys fyysiikan lisäksi niin hermostoon, sosiaalisuuden kuin tunne-elämän kehittymiselle. Nuori Suomi ei järjestä omia kerhoja MLL:n tapaan, vaan tuottaa erilaista tukea, luo yhteistyöverkostoja ja vaikuttaa viestimissä päättäjiin ja vanhempiin, kertoo Liinamaa (1998, 7-9).

Nuori Suomi jakaa kannusterahaa iltapäivätoiminnalle, joita käytetään välineisiin, palkkioihin, koulutuksiin, tilavuokriin sekä retkitoimintaan. Avustusten saamisen edellytyksenä on, että toiminta tarjoaa liikuntaa ala-aste-ikäisille lapsille aikuisen seurassa kouluajan ulkopuolella, toteaa Tarpila (1999, 19-20). Koululaisten iltapäivätoiminnan kehittämishankkeita käynnistetään yhteistyössä liikunta-, nuoriso-, kulttuuri- ja koulutoimien kanssa, kertoo Laaksola (1999, 9). Hankkeiden taustalla on uusi liikuntalaki,

jossa korostetaan liikunnan merkitystä lasten ja nuorten hyvinvoinnissa, toteaa Hirvonen (1999, 21).

Ahvenanmaalla koululaisten iltapäivätoimintaan on panostettu enemmän kuin mantereella. Maarianhaminassa iltapäivätoimintapaikan saavat kaikki ensimmäisen ja toisen luokan oppilaat vanhempien niin halutessa. Lasten vanhemmista 40 prosenttia käyttää tätä mahdollisuutta hyväkseen. Lapsista osa on perhepäivähoitajien luona. Kaupungissa toimii myös kolme iltapäiväkerhoa, joista yksi on nimeltään Fritidshemmet Tärnän. Tällä kerholla on kolme selkeää tavoitetta, jotka liittyvät lapsen itsenäistymiseen, lähiympäristöön ja kaikkien vapaa-ajanmahdollisuuksien tuntemiseen, kertoo Vuolle (1999a, 24-25).

Keväällä 1999 Helsingissä tehtiin kysely ensimmäisen ja toisen luokan oppilaiden vanhemmille, jossa selvitettiin iltapäivätoiminnan tarpeellisuutta. Kyselyn mukaan 44 prosenttia pienistä koululaisista tarvitsisi myös aamutoimintaa iltapäivätoiminnan lisäksi. Helsingissä iltapäivätoiminnan malli perustuu koulunkäyntiavustajien lisäämiseen ja heistä on tarkoitus tehdä perushenkilökunta aamu - ja iltapäivätoimintaan. Tavoitteena on auttaa niitä lapsia, joilla syrjäytymisen riski on suurempi esimerkiksi vanhempien työttömyyden vuoksi, sanoo Vuolle (1999b, 26-27.)

4.2 Iltapäivätoiminta Jyväseudulla

Lokakuussa 1997 Resurssikeskus Intra ry käynnisti hankesuunnittelun koskien koululaisten iltapäivätoimintaa. Hanketta lähdettiin käynnistämään seutukunnallisena yhteistyössä, jossa oli mukana Jyväskylän kaupunki, Jyväskylän maalaiskunta ja Muuramen kunta. Hankkeelle haettiin rahoitusta Jykes Oy:ltä sekä paikallisesta TE-keskukselta. Toiminnan suunnittelua ja hallinnointia varten perustettiin ohjaus- ja kehittämissryhmät.

Huhtikuussa 1998 käytiin usean tahon kanssa keskustelua toimintamallin lähtökohdista ja siinä huomioitavista asioista. Toimintamallin kehittämistyössä oli huomioitu Opetusministeriön kerhotyöryhmän muistio. Muistiossa painotettiin, että kerhotoiminnan tukema koulu on koko päivän avoinna oleva toiminta-keskus, jossa lapset ja nuoret viihtyvät ja voivat kehittää itseään omien harrastustensa ja taipumustensa mukaisesti.

Prosessin tuloksena syntyi Jyväskylän seudun malli, joka oli laaja yhteistyöhanke koululaisten iltapäivätoiminnan järjestämiseksi. Koululaisten iltapäivätoiminnan tavoitteena oli laaja-alainen, joustava, laadukas ja monimuotoinen sekä tulevaisuuden työajat ja -muodot huomioiva toimintamalli. Elokuussa valittiin ja koulutettiin toimintapisteisiin ammattitaitoiset työntekijät. Kokeilu käynnistyi 12.8.1998 yhdeksässä toimipisteessä. Tällä hetkellä hanketta koordinoi Jyväskylän koulutoimi.

Elokuusta 1998 lähtien monelle ekaluokkalaiselle on tarjottu mahdollisuutta osallistua ohjattuun iltapäivätoimintaan Jyvässeudulla. Koululaisten iltapäivätoimintaa järjestävät muun muassa seurakunnat, yksityiset päiväkotiyrittäjät, Mannerheimin lastensuojeluliitto ja NMKY.

Jyväskylän seudulla syksyllä 1998 käynnistyi Jälkkäri -toiminta. Jälkkäri on ohjattua iltapäivätoimintaa 1-3 -luokkalaisille. Toiminnan tarkoituksena on tarjota lapselle monipuolista ja laadukasta tekemistä mm. erilaisissa harrastuskerhoissa. Aikuisen läsnäolo ja huolenpito tuo turvallisuutta lapsen iltapäivään, välipala kuuluu myös ohjelmaan. Jälkkärit toimivat kouluilla tai koulujen läheisyydessä. Toimintapaikkoja on yhteensä 30 kolmessa eri kunnassa, Jyväskylässä, Jyväskylän maalaiskunnassa ja Muuramessa. Jälkkäriissä on mukana noin 700 lasta.

Jälkkärin päätavoitteena on tukea lasten kehitystä ja lisätä perheiden yhdessäoloa. Toisena tavoitteena on työllistävä vaikutus Jyvässeudulla, koska toimintaan tarvitaan uusia työntekijöitä. Iltapäivätoiminta vähentää lasten yksinoloa kotona, sekä mahdollistaa sen, että Jälkkärin yhteydessä toimivat harrastekerhot siirtyvät toimimaan iltapäivällä, joten vanhempien ei tarvitse enää erikseen lähteä viemään lapsia harrastetoimintojen pariin illalla, ja perheellä on näin mahdollisuus olla yhdessä ja rakentaa keskinäistä sosiaalista verkostoa.

Keski-Suomen alue on saanut iltapäivätoiminnan kannusterahoja ja suurimman summan se sai Hipposhallin Harjoittelukeskus "kehity liikunnalla" -iltapäiväkerhollaan. Koululaiset kuljetetaan linja-autoilla eri puolilta kaupunkia Hipposhallille liikkumaan. Eri päivinä mukana ovat eri koulujen oppilaat. Ohjelmassa on pallopelejä ja erilaisia perusliikuntamuotoja. Toiminta ei ole kilpailullista, eikä se tähtää tuloksiin. Tarkoituksena on ajanvietto ja virikkeiden antaminen, toteaa Lamminaho (1999, 8.)

4.3 Koululaisten iltapäivätoiminta muualla

Tarpilan (1999, 18) mukaan Ruotsissa laki takaa iltapäivähoidon jokaiselle 12 ikävuoteen asti. Ruotsissa 7-9 -vuotiaista koululaisista yli puolet oli vuoden 1997 tilaston mukaan iltapäivätoiminnassa. Ryhmäkoko oli keskimäärin 26 lasta ja ryhmää kohti oli yleensä kaksi ohjaajaa, kertoo Vuolle (1999c, 16-20.) Saksassa 88 prosenttia alle 10 -vuotiaista koululaisista osallistuu iltapäivätoimintaan. Tanskassa määrä on 66 prosenttia, Suomessa noin 14 prosenttia, toteaa Roikanen (1998, 6). Euroopan parlamentti on hyväksynyt vuonna 1991 päätöslauselman lastenhoitopalveluista. Siinä vaaditaan korkealaatuisia, julkisista varoista maksettavia lastenhoitopalveluita vähintään kymmeneen ikävuoteen saakka. Tällä pyritään ennaltaehkäisemään lasten syrjäytymistä, sanoo Puustinen (1997, 21.)

Ruotsissa kunnat velvoitettiin jo vuonna 1980 järjestämään iltapäivätoimintaa. Lain mukaan iltapäivätoiminnan yleisenä tavoitteena on ryhmätyöskentelyn avulla antaa tukea ja virikkeitä lapsen emotionaaliseen, sosiaaliseen ja henkiseen kasvuun ja kehitykseen. Toiminnan tulisi myös vastata lapsen erityisiin tarpeisiin ja tukea vanhempia heidän kasvatustehtävissään. Iltapäivätoiminta suunnitellaan ja toteutetaan yhteistyössä vanhempien kanssa, toteaa Pulkkinen (1998, 5).

Ruotsissa koululaisten iltapäivätoiminnasta ovat perinteisesti vastanneet nk. vapaa-ajankodit. Vapaa-ajankodit pyritään niveltämään joustavasti osaksi yleistä vapaa-ajan, koulun ja muun lähiympäristön toimintaa. Erityisesti koetetaan luoda yhteistyötä asuinaluekohtaisesti kaikkien lasten ja perheiden parissa työskentelevien kesken. Ruotsissa toimintaa lapsille järjestetään aamupäivisin ennen koulun alkua ja koulun jälkeen. Vapaa-ajankodit ovat auki myös koulujen loma-aikoina, jolloin toiminta on vilkasta. Koululaisille tarjotaan aamupala, kevyt ateria ja välipala. Vanhemmat maksavat iltapäivätoiminnasta kuukausittain ja maksut vaihtelevat kunnittain. (Fact Sheets on Sweden 1996, 3-5.)

Iso-Britanniassa lapset menevät esikouluun kolme- tai neljävuotiaina. Esikouluun meno on vapaa-ehtoista, pakollinen koulu alkaa viisivuotiaana ja kestää kuuteentoista ikävuoteen saakka. Isossa-Britanniassa oppilailta on myös mahdollisuus käydä yksityisiä kouluja, jotka ovat kuuluisia korkeista lukukausimaksuistaan. 10 prosenttia oppilaita käy yksityiskouluja, loput 90 prosenttia käy yleisiä kouluja. (Education and Training in Britain 1999 3-8.)

Iltapäivätoimintaa järjestetään Isossa-Britanniassa monien eri yhteistyötahojen toimesta. Kuten Suomessa, toiminnassa on mukana seurakunta, vapaaehtoisjärjestöt, vanhemmat ja nuorisotyöntekijät. Erilaisuutena Suomeen voidaan pitää sitä, että iltapäivätoiminnassa ovat mukana myös opettajat, kirjastot ja liike-elämä. Hallitus tukee ohjattua toimintaa aamu- ja iltapäivisin ja pitää toimintaa tärkeänä osana koulutusta. Tasapainoinen perhe-elämä ja työelämä löytyvät, kun lapsi on turvallisesti ohjatussa toiminnassa aamu- ja iltapäivisin. Iltapäivätoiminnan tarkoituksena on tukea koulutyössä menestyviä. Menestykseen tarvitaan kotitehtäviä, itseopiskelua ja tehokasta opiskelutottumuksia. Lasta ohjataan iltapäiväkerhoissa esimerkiksi kotitehtäväkerhoissa ja opiskeluryhmissä, joissa opiskellaan laaja-alaisemmin opetussuunnitelman asioita. (Extending opportunity: a national framework for study support 1998, 6-15.)

Iso-Britannian iltapäivätoiminta keskittyy läksyjen tekoon ja tukiopetukseen. Iltapäiväkerho on koulun selvä jatke, jossa koulu osaksi vielä jatkuu. Iltapäiväkerhoissa ohjauksella pyritään auttamaan saamaan lapsille hyvä itseluottamus, motivaatio oppimiseen ja hyvät oppimistottumukset. Kerhoja pidetään mahdollisuutena lisäoppimiseen, sellaisille joilla on vaikeaa kotona ja jotka ovat vaarassa syrjäytyä. Iltapäivisin on mahdollisuus tutustua myös sellaisiin oppiaineisiin, joista koululainen on erityisesti kiinnostunut.

5 ONGELMAT

Tutkimuksen päätehtävä on selvittää koululaisten iltapäivätoiminnan toimivuutta Jyvässeudulla. Tutkimus jakautuu jatkossa kolmeen osaan, jotka ovat nimetty tutkimus 1, tutkimus 2 ja tutkimus 3. Tavoitteena on selvittää, kuinka tärkeänä koululaisten iltapäivätoimintaa vanhemmat ja heidän lapset pitävät.

Ongelma 1

Tutkimus 1

- Kuinka paljon tarvitaan iltapäivätoimintaa ?
- Koska toimintaa tulisi olla ?

Ongelma 2

Tutkimus 2

- Ovatko vanhemmat tyytyväisiä Jälkkärin toimintaan ?
- Onko Jälkkärin toiminta tarpeellista ?
- Jälkkärin yhteistyö.

Ongelma 3

Tutkimus 3

- Lasten mielipiteitä Jälkkärin toiminnasta.
- Kuinka moni lapsi osallistuu Jälkkärin kerhoihin ?
- Kuinka moni lapsi menee yksin kotiin ?

6 TUTKIMUKSEN TOTEUTUS

6.1 Koehenkilöt

Tutkimuksen kyselyyn osallistuneiden ryhmä jakautui kolmeen osaan. Ensimmäisen osan tutkimukseen osallistui kaikki Jyvässeudun 6-9 -vuotiaiden lasten vanhemmat, yhteensä heitä oli noin 800. Kysely suoritettiin toukokuussa 1998. Toisen osan tutkimukseen kuului kaikki Jyvässeudun Jälkkäriin osallistuneiden lasten vanhemmat, yhteensä heitä oli 278. Kolmanteen kyselyjoukkoon kuului 104 lasta, jotka osallistuivat Jälkkäriin toimintaan. Kyselyn perusjoukkoon kuuluivat kaikki ne lasten vanhemmat, jotka olivat tekemisissä Jälkkäritoiminnan kanssa.

6.2 Tutkimusaineisto

6.2.1 Ensimmäinen tutkimus

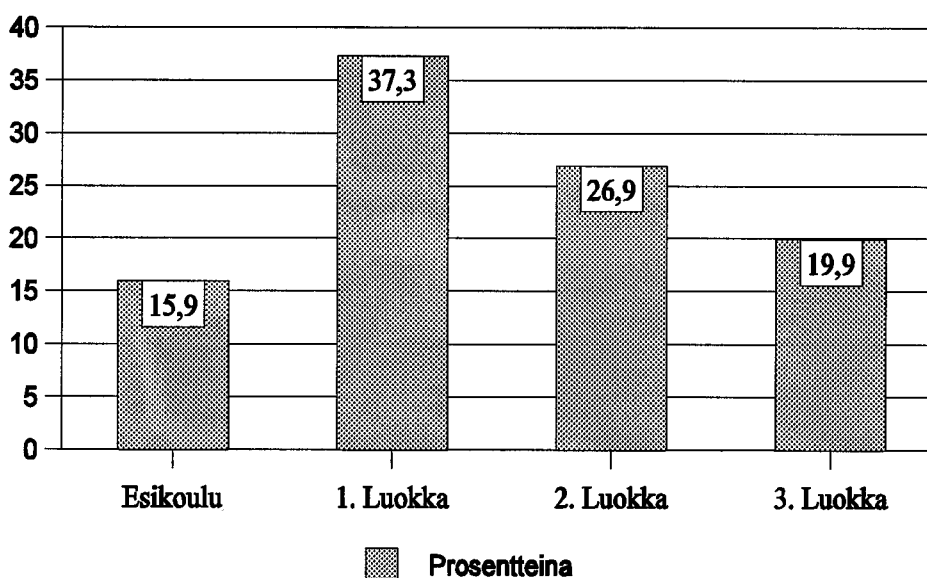
Tutkimuksen suorittamiseen oli laadittu kolme kyselykaavaketta, joista ensimmäinen oli laadittu huhtikuussa 1998. Kyselyyn luvat oli hankittu Jyvässeudun Jälkkäriin -projektin projektipäälliköltä, sekä Jyväskylän sosiaali- ja terveystieteiden keskukselta. Lupa koski koko tutkimushanketta. Kyselyssä selvitettiin, kuinka moni tarvitsee koululaisten iltapäivätoimintaa, millaista toimintaa, koska, ja mitä siitä ollaan halukkaita maksamaan. Lomake oli tehty yhteistyössä Jälkkäri -projektin kanssa.

Ensimmäisessä kyselyssä lomakkeet jaettiin vanhemmille kouluissa ja päiväkodeissa. Vanhemmat palauttivat lomakkeet kouluihin ja päiväkodeihin, joista ne lähetettiin sisäistä postia hyväksikäyttäen kouluvirastoon, josta kyselyt noudettiin Kuokkalan toimintakeskukseen analysointia varten.

Etusivulle oli liitetty selvät vastaamisohjeet, mihin lomake palautettiin ja koska, sekä yhteystiedot kysymyksiä varten. Kyselykaavaketta oli käsitelty myös Jyväskylän Jälkkärin ohjausryhmässä. (Liite 1).

Ensimmäisen osan kysymykset mittasivat taustamuuttujia, joita olivat muun muassa päiväkotikoulu, luokka, ikä. Lomakkeen toisen osan väittämät käsitelivät Jälkkärin toimintaa vanhempien näkökulmasta, mm. toiminta-ajoista. Kyselylomake sisälsi mielipiteen mittausta, jotka liittyivät läheisesti Jälkkärin toimintaan. Kysymyksiä oli 12.

Lomakkeita jaettiin 800 kappaletta, joista palautettiin 670 kappaletta. Palautusprosentti oli 83,8 %. Esikoululaisten lasten vanhempia vastasi kyselyyn 15,9 %. 1. luokkalaisten lasten vanhempia vastasi kyselyyn 37,3 %. 2. luokkalaisten lasten vanhempia vastasi kyselyyn 26,9 %. 3. luokkalaisten lasten vanhempia vastasi kyselyyn 19,9 %. (Kuvio 1).



Kuvio 1: Kyselyyn vastanneiden lasten vanhempien prosentiosuudet luokkatasoisittain.

6.2.2 Toinen tutkimus

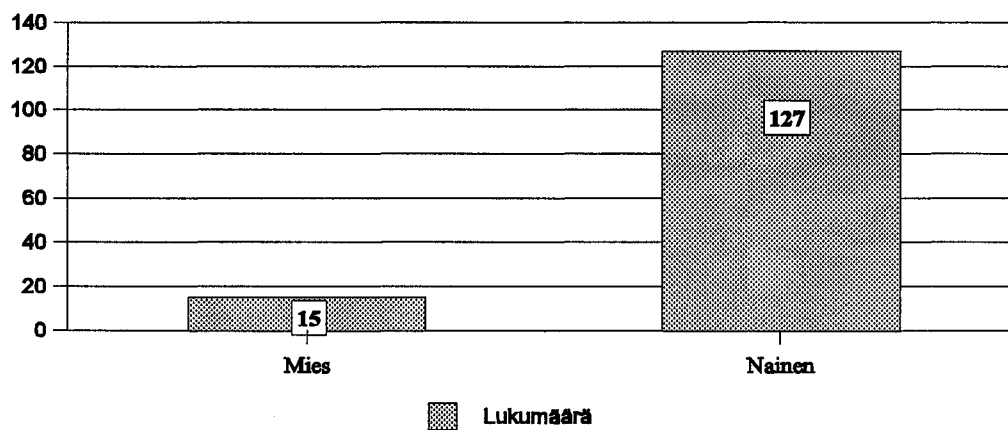
Toisessa kyselylomakkeessa, joka oli suunnattu kaikille Jälkkäri toimintaan osallistuneille vanhemmille Jyväskylällä, kartoitettiin vanhempien mielipiteitä Jälkkärin toiminnasta. Kyselyssä mitattiin vanhempien mielipiteitä Jälkkärin toiminnasta. Kyselylomake sisälsi mielipiteen mittausta, jotka liittyvät läheisesti Jälkkärin toimintaan. Väittämät oli esitetty neliportaisella *Likert-asteikolla*. Avoimia kysymyksiä oli neljä.

Muuttujia tutkimuksessa oli 25. Lomakkeen etusivulla esitellään, mitä tutkitaan ja miksi. Etusivulle oli liitetty selvät vastaamisohjeet, mihin lomake palautetaan ja koska, sekä minun yhteystietoni kysymyksiä varten. Kyselykaavaketta oli käsitelty myös Jyväskylän Jälkkäriin ohjausryhmässä sekä varhaiskasvatuksen laitoksella. (Liite 2).

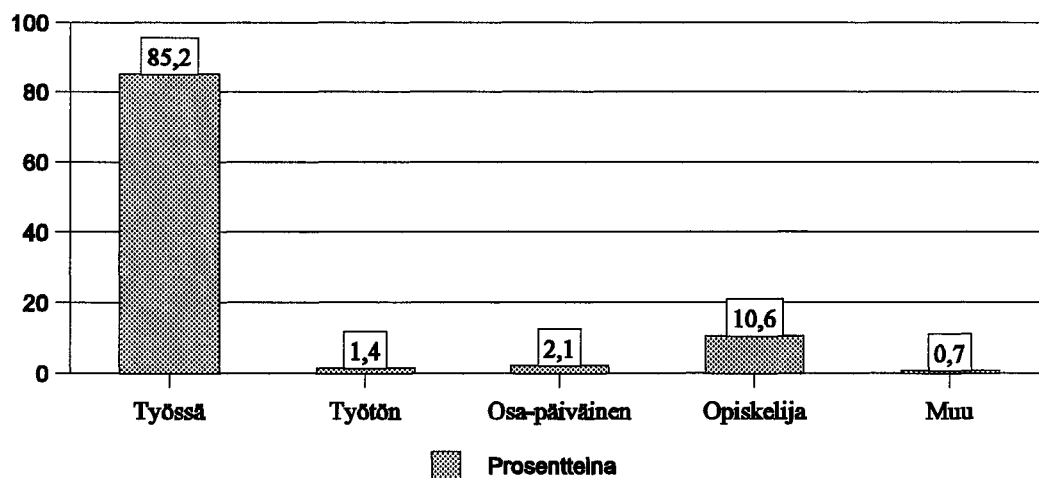
Ensimmäisen osan kysymykset mittasivat taustamuuttujia, joita olivat muun muassa sukupuoli, ikä, koulutus, työtilanne, päiväkotikoulu, luokka, perheen lasten lukumäärä. Lomakkeen toisen osan väittämät käsitelivät Jälkkäriin toimintaa vanhempien näkökulmasta.

Toiset kyselyt vietiin jokaiseen Jälkkäriin toimipisteeseen, yhteensä 12. toimipaikkaan. Jälkkäriin ryhmien ohjaajat jakoivat jokaiselle vanhemmalle kyselylomakkeen ja vanhemmat palauttivat lomakkeet takaisin ohjaajalle, joka puolestaan lähetti vastukset takaisin minulta saamallaan vastaajakuorilla Kuokkalan toimintakeskukseen, josta vastaukset haettiin 27.4.1999.

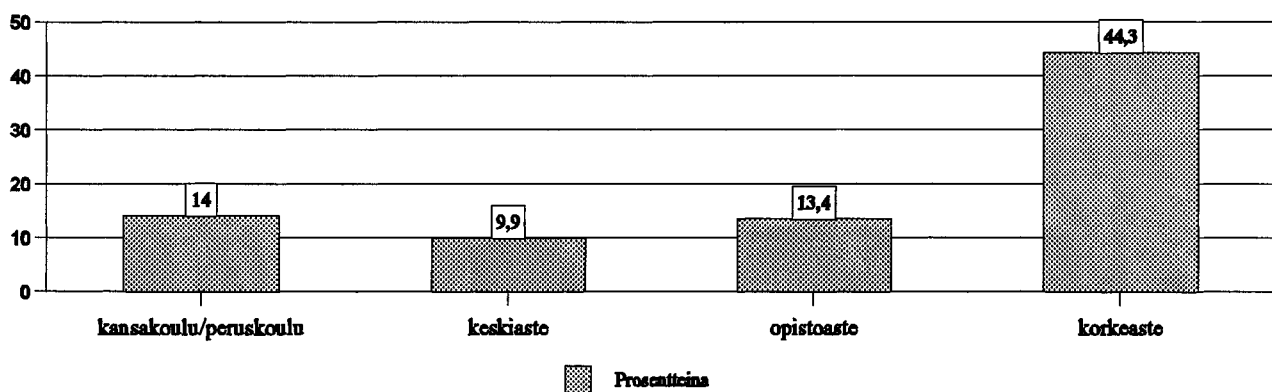
Kysely jaettiin Jyväskylänseudulla Jälkkäriä pitävillä toimipisteillä. Lomakkeita jaettiin yhteensä 278, joista palautettiin 144 kappaletta eli 51,8 %. Vastaajien ikien keskiarvo oli 37,8 vuotta ($s=4,65$) Suurin osa vastaajista oli korkeasti koulutettuja naisia, jotka olivat työssä. (Kuvio 2,3 ja 4).



Kuvio 2. Vastaajien sukupuoli -jakauma



Kuvio 3. Vastaajien koulutus



Kuvio 4. Vastaajien työtilanne

6.2.3 Kolmas tutkimus

Kolmannessa ohjatussa kyselyssä oli 104 lasta seitsemästä Jälkkäri toimipisteestä. Kyselyssä oli lyhyet kysymykset, joissa osa oli Likert-asteikon tapaan vaihtoehtoja, johon haastattelija ympyröi lähimmän vastaajan vaihtoehdon. Ohjattu kysely suoritettiin helmikuussa 2000. Kyselyssä selvitettiin lasten mielipide Jälkkärin toiminnasta. Muuttujia tutkimuksessa oli 24. (Liite 3).

Kysely tapahtui ohjatusti. Kaikille lapsille jaettiin lomakkeet yhtä aikaa. Kävimme kysymykset yhdessä läpi, kysymykset luettiin ääneen ja lapset vastasivat aina kysymyksen jälkeen paperille mieleisensä vastauksensa.

Lasten ohjatussa kyselyssä aineiston keruu suoritettiin ajallisesti vuoden 2000 helmikuussa. 1.-3. luokkalaisia koskevaa aineistoa saatiin kerätyksi 104 kappaletta. Kyselyt tehtiin Jälkkäripisteissä virka-aikana noin kello 13 - 15 välillä. Näihin aikoihin Jälkkärin toiminta oli yleensä vilkkaimmillaan.

Ennen aineistonkeruuprosessia sovittiin tietyistä periaatteista, joiden mukaan ohjattu kysely suoritettaisiin. Kyselyssä noudatettiin yhteisesti sovittuja standardeja. "Standardoituus tarkoittaa sitä, että jos haluaa saada esimerkiksi selville, kuinka vanha vastaaja on, tätä asiaa on kysyttävä *kaikilta vastaajilta täsmälleen samalla tavalla.*" (Hirsjärvi, Remeksen & Sajavaaran 1997, 189).

Tutkimukseen osallistui 104 Jyväskyläläistä 1.-3. luokkalaista lasta. 1. luokkalaisia vastaajia oli 67 henkilöä eli 64.4 %. 2. luokkalaisia vastaajia oli 31 henkilöä eli 29.8 %. 3. luokkalaisia vastaajia oli 5 henkilöä eli 4.8 %. 3. luokkalaiset vastaajat jätettiin pois tilastoinnista, koska vastaajia oli liian vähän.

6.3 Menetelmät

Pro gradu -työni tutkimustulosten analysointiin valittiin SPSS -aineistoanalyysiohjelma (versio 8.0). Aineisto siirrettiin tietokoneelle raakadataksi, minkä jälkeen ajettiin SPSS -ohjelmalla yksittäisten muuttujien frekvenssit, keskiarvot, mediaanit ja suorat jakaumat. Lisäksi ristiintaulukoitiin kunkin yksittäisen muuttujan taustamuuttujien (mm. sukupuoli, ikä, koulutus) suhteen. Ryhmien välisiä eroja selvitettiin t-testillä ja varianssianalyysillä, jotka tutkittiin niitten muuttujien osalta, joille voitiin laskea keski-arvot. Luokitteluasteikkoiselle Chin-neliön käytölle ei ollut edellytyksiä, koska ruutu frekvenssit jäivät liian pieniksi.

t -testiä on mahdollista käyttää, kun verrataan kahden ryhmän välisiä eroja tai saman ryhmän eri aikoina samassa muuttujassa saamia keskiarvoja. t-testin käyttö edellyttää, että muuttujat on mitattu välimatka- tai suhdeasteikoilla, muuttuja on jakautunut normaalisti eri perusjoukoissa ja muuttujan varianssit perusjoukoissa ovat yhtä suuret, toteavat Nummenmaa, Kontinen, Kuusinen ja Leskinen (1996, 77-78.) Kun vertailtavia ryhmiä on useampia kuin kaksi, on käytettävä yksisuuntaista varianssianalyysia, kertovat Nummenmaa ym. (1996, 89). Se on menetelmä, jonka avulla tutkitaan, eroavatko keskiarvot toisistaan tutkitussa muuttujassa, kertovat Nummenmaa ym. (1996, 78.)

Heikkilän (1998, 155) mukaan varianssianalyysin ideana on riippuvan muuttujan varianssin paloittelu sillä tavoin, että nähdään, kuinka suuri osa tästä varianssista on ryhmien sisäisen ja kuinka suuri osa ryhmien välisen vaihtelun aiheuttamaa. Yhdensuuntaisella varianssianalyysillä tarkoitetaan sitä, jos tilastoyksiköt jaetaan ryhmiin yhden muuttajan perusteella (esim. ikä, sukupuoli) ja verrataan näiden ryhmien keskiarvoja.

Hirsjärven ym. (1997, 136) mukaan kartoittavissa tutkimuksissa katsotaan mitä tapahtuu, etsitään uusia näkökulmia ja selvitetään vähän tunnettuja ilmiöitä sekä kehitetään hypoteeseja. Kuvailevassa tutkimuksessa pyritään esittämään tarkkoja kuvauksia henkilöistä, tapahtumista tai tilanteista ja dokumentoimaan ilmiöistä keskeisiä ja kiinnostavia piirteitä.

Tämä tutkimus on aika voimakkaasti sidottu tiettyyn aikaan ja paikkaan, joten sitä voidaan pitää "tapauksena" Jyväskylän koululaisten iltapäivätoiminnan lyhyessä historiassa. Hirsjärven ym. (1997) mukaan tapaustutkimus (case study) on tyypillisiltä piirteiltään joko yksittäinen tapaustilanne tai joukko tapauksia; kohteena yksilö, ryhmä tai yhteisö; kiinnostuksen kohteena on useinkin prosessit. Tapaustutkimus kohdistuu nykyhetkeen ja että se tapahtuu todellisessa tilanteessa, jota tutkija ei voi keinotekoisesti järjestää esimerkiksi kokeelliseksi asetelmaksi, toteavat Syrjälä, Ahonen, Syrjäläinen ja Saari (1994, 11).

Tämän tutkimuksen toteutus tapahtuu *survey -menetelmällä*. Survey -tutkimuksissa valitaan ensiksi jotakin perusjoukkoa edustava otos tai näyte, jolta hankitaan tietoja kyselemällä tai haastatteleamalla, kertoo Uusitalo (1991, 90). Tässä tutkimuksessa käytettiin kyselylomakkeita, jotka toimitettiin jokaiselle iltapäiväkerholaiselle jälkkäritoimipisteeseen.

Survey on oivallinen menetelmä täsmällisiä tosiasiatietoja kerätessä. Tyypilliset tiedot, kuten vastaajan ikä, sukupuoli, koulutus, asuinpaikka, ammatti, perhesuhteet ovat helpoimmin hankittavissa yksinkertaisesti kysymällä niitä vastaajalta. Niihinkin sisältyy virhelähteitä, mutta suunnittelemalla kysymykset huolellisesti, täsmällinen tosiasiatietojen mittaaminen on varsin ongelmatonta, toteaa Uusitalo (1991, 92).

Yleisesti voidaan sanoa, että survey -menetelmin kerätyn tiedon määrä ja merkitys on nykyisin niin suuri, että kyetään kriittisesti arvioimaan kerätyn tiedon sisältöä ja luotettavuutta. Kysymys ei ole pelkästään tutkijoista, vaan paljolti myös tutkimusten ja selvitysten käyttäjistä ja tällä tavoin eräänlaisesta kuluttajavalistuksesta, toteavat Alkula, Pöntinen ja Ylöstalo (1994, 121).

6.4 Tutkimuksen luotettavuus

6.4.1 Yleiset lähtökohdat

Validiteetti. Luotettavuuden perusta muodostuu aina halutun tutkimustiedon oletetusta käyttötarkoituksesta sekä kohteena olevan ilmiön olemuksesta ja siihen kohdistuneista aikaisemmista tutkimuksista (Erätuuli, Leino & Yliluoma 1994, 109; Thorndike 1982, 241). Käsitem- eli rakennevalidius on tutkimuksella hyvä, jos tutkimuskohteena oleva käsite voidaan liittää johonkin tunnettuun ja hyvin mittavissa olevaan toiseen käsitteeseen aikaisempien tutkimusten ja teorian perusteella, toteavat Erätuuli ym. (1994, 107).

Kyselyyn sisältyy menetelmänä sekä luotettavuutta alentavia että sitä kohottavia vaikutuksia. Luotettavuutta heikentää se, että tutkijalla ei ole mahdollisuutta tietää tutkimusajankohdan olosuhteista tai muista vastaamiseen vaikuttavista henkilökohtaisista seikoista. Vastaaaja voi myös vastata kysymyksiin huolimattomasti, virheellisesti tai sosiaalisesti hyväksytyllä tavalla, jopa oman mielipiteensä vastaisesti. Haittaa voi myös aiheuttaa lomakkeen täyttäminen epäjärjestyksessä tai kysymyksistä keskustelu toisen vastaajan kanssa, jolloin luotettavuus voi alentua, kertoo Jyrinki (1976, 11-12, 25.) Mittarin validiutta heikentävät myös tutkimuksen analysointivaiheessa sattuneet virheet, jotka voivat johtua siirrossa tapahtuneista tai muista huolimattomuusvirheistä. Taustamuuttujia koskevia tietoja voidaan sen sijaan pitää yleisesti luotettavina, sillä ne ovat tosiasiatietoja.

Hyvä puoli kyselymenetelmässä on se, että tutkijan vaikutus tutkimustilanteessa eliminoituu täysin. Tosin hänellä ei ole mahdollisuutta oikaista väärinkäsityksiä tai selvittää kysymysten sanamuotoa. Vastaaajat voivat kuitenkin pohtia ja tarkistaa vastauksiaan, mikä lisää niiden luotettavuutta. Kyselyssä henkilöllisyys koetaan usein suojatuksi ja arkaluontoisempiin kysymyksiin on helpompi vastata, toteaa Jyrinki (1976, 11-12, 25).

Tutkimusaineiston hankintapa ja -olosuhteet rajaavat tulosten yleistettävyyttä, kertovat Erätuuli ym. (1994, 98). Yleistettävyyys tarkoittaa tietoa siitä, keitä voidaan pitää tutkimuksen henkilöiden kaltaisina, missä määrin ajankohdan muuttuminen vaarantaa tutkimustiedon käyttämistä ja mistä löytyvät ne olosuhteet, jotka ovat rinnastettavissa tutkimuksen olosuhteisiin, sanovat Erätuuli ym. (1994, 17-18).

“Validiuskysymys ei ole sosiaalitieteissä mitenkään triviaali.” (Alkula ym. 1994, 89.) Tutkimuksen koko aineisto on kerätty samalla menetelmällä, joten tässä tapauksessa on tärkeää, että mittari on validi; muutoin saattaa syntyä koko aineistoa koskeva vääristymä. Yleensä validiteetti jaetaan sisäiseen ja ulkoiseen validiteettiin. Sisäistä validiteettia on tutkimuksessa, jossa eri teoreettisten ja käsitteellisten määritteiden suhde toisiinsa on looginen. Sisäisen validiteetin tarkistus edellyttää siis vain teoreettisten johtopäätösten, käsitteiden ja hypoteesien johdonmukaista tarkistamista. Sisäisessä validiteetissa ongelma on tutkija itse (Grönfors 1985, Patton 1993). Ulkoinen validiteetti ilmenee teoreettisten johtopäätösten ja empiirisen aineiston välisen suhteen, ja se on yksinkertaisesti vain hypoteesien todentamista toteaa, Grönfors (1985, 175). Tutkimuksen ulkoinen validiteetti eli sen yleistettävyyden ja käyttökelpoisuus on varsin hyvä.

Reliabiliteetti. Reliabiliuden tietäminen on tulosten tulkinnan kannalta erittäin oleellista. Yleensä reliabelius-indeksiä käytetään niin sanotusta sisäisestä konsistenssista, osioiden keskinäisen yhdenmukaisuuden mittaamisesta ja sen arviointiin käytetään Cronbachin alfa-kerrointa (Erätuuli ym. 1994, 48,103; Valkonen 1984, 58 - 59). Mittauksen reliabelius paranee, mitä suurempi otos on kyseessä, toteaa Thorndike (1982, 240). Jos osallistujien määrä on alhainen, se saattaa vaikuttaa joidenkin summamuuttujien reliabeliuteen, sillä suuremmassa joukossa virheet kumoutuvat paremmin. Tässä tutkimuksessa kyselyyn vastasi 670 / 144 / 104 vastaajaa. Alkulan ym. (1994, 99) mukaan aineistoon jää aina tarkistuksesta huolimatta virheitä ja mittauksen eri vaiheissa sattuvat satunnaisvirheet alentavat tuloksen reliabeliutta.

Reliabiliteetilla tarkoitetaan tutkimuksen toistettavuutta, johdonmukaisuutta ja sisäistä yhteneväisyyttä, kertovat Syrjälä ja Numminen (1988, 143). Mitään tutkimusta ei voi täydellisesti toistaa, sillä mennyt aika ei koskaan tule takaisin.

Tutkimuksen ulkoinen reliabiliteetti on myös yhteydessä järjestyskorrelaation laskemiseen. Ulkoinen reliabiliteetti tarkoittaa tulosten pysyvyyttä tutkijasta riippumatta. Toistettavuudella tarkoitetaan sitä kuinka hyvin analyysi- ja tulkintasäännöt on esitelty ja voidaanko tutkimus suorittaa siinä annettujen ohjeiden perusteella. Käytännössä toistettavuutta on lähes mahdotonta saavuttaa. (Syrjälä & Numminen 1988, Patton 1983, Borg & Gall 1989.)

Survey -tutkimuksen luotettavuus. Kokeellisen tutkimuksen keskeisenä ongelmana on validiteetti - mitataanko sitä, mitä pitää mitata. Survey -tutkimuksia vaivaavat erityisesti satunnaisvirheet: ihmiset muistavat väärin, pistävät rastin vahingossa väärään ruutuun jne. Lisäksi tutkittavilla on usein taipumusta vastata sosiaalisesti suotavalla tavalla, jopa totuutta vääristellen. Tällaisia tulosten luotettavuuteen liittyviä seikkoja kutsutaan *reliabiliteettiongelmiksi*. Sanotaan, että tutkimus on sitä reliabelimpi, mitä vähemmän satunnaisvirheet ovat vaikuttaneet tuloksiin. Vaikka tällaisia virhelähteitä ei aina voida

poistaa, monesti niiden vaikutus tuloksiin on kuitenkin arvioitavissa, toteaa Huttunen (1994, 152).

Erätuulen ym. (1994, 108) mukaan yksi luotettavuuden kriteeri on, että mittaväline toimii kohteena olevilla henkilöillä ja osallistujat ymmärtävät mittaamisen tarkoituksen sekä pitävät tutkimukseen osallistumista järkevänä.

Kysely-menetelmän yksi heikkous on, siihen vastaamattomuus eli kato on usein suuri, jopa 20-50%: Hyvin monet asiat vaikuttavat kadon suuruuteen. Esimerkiksi suora vuorovaikutus tutkittavien ja tutkijoiden välillä vähentää katoa. Myös tutkimusten aiheen merkityksellisyys tutkittaville vaikuttaa heidän osallistumishalukkuuteensa. (Alkula ym. 1994, 67, 109; Jyrinki 1976, 27)

Valkosen (1984, 67) mukaan asenne- tai mielipidekysymysten käyttö analyysissa erillisenä muuttujina muodostamatta niistä asteikkoja johtaa helposti siihen, että minkään riippuvuuden olemassaoloa ei voida varmasti todeta ja koko tutkimus jää leijumaan ilmaan. Tämä johtuu siitä, että asenteisiin ja mielipiteisiin liittyvät tiedot ovat kaikkein epäluotettavinta ja pinnallisinta tietoa (Alkula ym. 1994, 120-121; Valkonen 1984, 141).

Kun tutkimus kohdistuu ihmisiin, on erityisesti selvitettävä, miten henkilöiden suostumus hankitaan, millaista tietoa heille annetaan ja millaisia riskejä heidän osallistumiseensa sisältyy, toteavat Hirsjärvi ym. (1997, 28) Tärkeätä tutkimuksen eettisyyden säilyttämiseksi on se, että jokaisella tutkimukseen osallistuvalla on mahdollisuus kieltäytyä tutkimuksesta missä vaiheessa tahansa. Tutkittava voi myös kieltää kaiken siihen asti kerätyn aineiston käyttämisen. (Hirsjärvi ym. 1997; Borg & Gall 1989) Tässä tutkimuksessa näin ei ole kuitenkaan käynyt kertaakaan.

Tutkijan on etukäteen kerrottava tutkittavalle mitä asia koskee ja minkälaisia kysymyksiä tutkimus sisältää. Borgin ja Gallin (1989) mukaan olisi ideaalista jos tutkimuksessa voitaisiin etukäteen selvittää kaikki tutkimukseen liittyvät seikat. Joskus on kuitenkin vahingollista, jos tutkimuksesta kerrotaan etukäteen. Silloin on kuitenkin varmistettava että tutkimuksen tarkoitus ja kaikki siihen liittyvät seikat selvitetään tutkittavalle myöhemmin. (Cooligan 1990; Borg & Gall 1989). Tässä tutkimuksessa kerrottiin kyselyn alussa keitä oltiin ja millaista tutkimusta tehtiin.

Sekä Borg & Gall (1989) että Hirsjärvi ym. (1997) mainitsevat termin *informed consent* yhtenä tärkeimmistä seikoista liittyen yksilön oikeuksiin tutkimuksessa. Hirsjärvi ym. (1997) viittaavat Homaniin (1991, 71) niin, että suostumus etukäteen sisältää kaksi seikkaa; perehtyneisyyden (informed) ja suostumuksen (consent). Perehtyneisyyteen liittyvät; (1) näkökohdat, joita tulee esille tutkimuksen kuluessa, paljastetaan tutkittavalle, (2) henkilön tulee olla kykenevä ymmärtämään tämä informaatio. Suostumukseen liittyy myös kaksi seikkaa: (1) henkilön tulee olla kypsä tekemään rationaalisia päätöksiä, (2) osallistumisen tulee olla aina vapaaehtoista.

Tilastollisen analysoinnin avulla aineistosta pyritään selvittämään erilaisia haluttuja tietoja. Tilastollisten riippuvuuksien laskeminen on tärkeää aineiston vertailukelpoisuuden parantamiseksi. Korrelaatiokertoimella etsitään kahden eri muuttujan välistä lineaarista riippuvuutta. Korrelaatiokerroin ilmaisee, onko muuttujien välillä lineaarista assosiaatiota ja kuinka voimakas assosiaatio on. Positiivinen korrelaatio kertoo esimerkiksi siitä, että kun jokin muuttuja kasvaa niin toinenkin muuttuja kasvaa. Mitä lähempänä ollaan 1:stä, sitä suurempi on riippuvuus. Negatiivisessa korrelaatiossa tilanne on toisin päin. Korrelaatioiden avulla on mahdollisuus tutkia monia muuttujia yhtä aikaa. Korrelaation tarkoituksena on selvittää muuttujien suhdetta toisiinsa ja toisena tehtävänä on jonkin asteinen ennustaminen. (Backstrom, C.H. & Cesar, G. 1981, Borg & Gall 1989, Schmidt 1979).

Tässä tutkimuksessa tilastollinen merkitsevyys ilmoitetaan yleisen jaottelun pohjalta:

- melkein merkitsevä: riskitaso 0.05 *
- merkitsevä: riskitaso 0.01 **
- erittäin merkitsevä: riskitaso 0.001 ***

6.4.2 Ensimmäisen tutkimuksen luotettavuus

Tutkimuksessa tehtiin ratkaisu, että yhtä kysymystä kyselylomakkeessa kysyttiin yhdellä kysymyksellä. Tämä on kompromissi ja tuloksia onkin pidettävä suuntaa-antavina. Mittari laadittiin toiminnassa mukana olevien kanssa.

Sisäinen validiteetti mittaa, vastaavatko mittaukset tutkimuksen teoriaosassa esitettyjä käsitteitä. Kysymykset, koska toimintaa tarvitaan, on olennainen osa tutkimusta, jolla pyritään selvittämään tarvitaanko ylipäänsä koko iltapäivätoimintaa. Ulkoisesti validissa tutkimuksessa myös muut tutkijat tulkitsevat kyseiset tutkimustulokset samalla tavalla. Tulkinnassa voi syntyä systemaattisia virheitä, jonka vaikutus ei vähene otoskokoa kasvattamalla. Vastausprosentti oli 83.8 %, joten kato ei aiheuta tuloksiin vääristymiä.

Survey -tutkimuksessa on ongelmana, että vastaajat valehtelevat vastauksensa tai muistavat väärin. Tämä aiheuttavat satunnaisvirheitä, jotka alentavat reliabilisuutta. Kysymykset olivat selviä, koska toimintaa tarvitaan, joten valehteleminen tai muistaminen väärin, ei tässä kohdoin ole mielekäästä. Asioiden kaunistelu saattaa olla pieni ongelma, koska on saatettu laittaa rasti sellaiseen kohtaan, jota ei oikeasti tarkoiteta.

Tutkimuksen sisäinen reliabiliteetti voidaan todeta mittaamalla sama tilastoyksikkö useampaan kertaan. Jos mittaustulokset ovat samat, niin mittaus on reliaabeli. Tutkimuksen sisäistä reliabiliteettia on hieman vaikea tutkia, koska lomakkeet jaettiin 800 henkilölle. Näiden henkilöiden yhteiskunnalliset tilanteet ja asemat muuttuvat jatkuvasti. Ihmisiä jää työttömiksi, pääsee töihin, lapselle on järjestynyt toinen hoitopaikka, lapset kasvavat jne. Kuitenkin tuloksia voidaan pitää suuntaa-antavina, koska voidaan olettaa, että keskimäärin ihmiset vastaavat näin jatkossakin.

Tutkimuksen ulkoinen reliabiliteetti tarkoittaa sitä, että mittaukset ovat toistettavissa myös muissa tutkimuksissa ja tilanteissa. Ensimmäisen tutkimuksen kysymykset ovat sen luonteisia, että ne voidaan toistaa myös muissa tutkimuksissa ja tilanteissa. Alhainen reliabiliteetti alentaa myös mittarin kokonaisvaliditeettia, mutta reliabiliteetti on riippumaton validiudesta.

Puutteellinen reliabiliteetti johtuu yleensä satunnaisvirheistä. Mittaajan huolimattomuus, mittarin epätarkkuus, vastaajan muistivirheet ja aineiston syötössä tapahtuneet syöttövirheet aiheuttavat satunnaisvirheitä. Liian pieniä otoksia käytettäessä satunnaisvirheiden mahdollisuus kasvaa. Kokonaisuudessaan reliabiliteetti on hyvä, koska vain syötössä on saattanut tapahtua virheitä, koska aineisto on suuri.

6.4.3 Toisen tutkimuksen luotettavuus

Tutkimuksessa tehtiin ratkaisu, että yhtä kysymystä kyselylomakkeessa kysyttiin yhdellä kysymyksellä. Tämä on kompromissi ja tuloksia onkin pidettävä suuntaa-antavina. Mittari laadittiin toiminnassa mukana olevien kanssa.

Sisäinen validiteetti on mietitty yhteistyössä toiminnassa mukana olevien kanssa. Kysymyksillä tutkitaan sitä, ovatko vanhemmat tyytyväisiä toimintaa. Ulkoinen validiteetti on huomioitu. Tutkimustulosten tulkinta on mahdollista suorittaa muilla, koska kaikki on laskettu SPSS ohjelmalla. Satunnaisvirheitä saattaa olla joukossa, koska kysymyksiin on helppo valehdella ja mielistellä vastauksia.

Suurin systemaattinen virhe oli kato. Vastauksia palautettiin 51.8 %. Vastaamatta oli todennäköisemmin jättäneet miehet, työttömät ja matalasti koulutetut. Näin ollen on osittain yleistettävissä, että pääosin korkeasti koulutetut työssä käyvät naiset olivat vastanneet. Tämä laskee tutkimuksen validiutta. Toisaalta, ei tiedetä, kenen lapsia iltapäivätoiminnassa on mukana. Kuvastaako tämä vain sitä, että korkeasti koulutettujen työssä käyvien lasten vanhemmat kuuluvat iltapäivätoiminnan piiriin.

Kyselylomakkeen väittämiin on mahdollista vastata neljällä eri tavalla (Esim. Riittävä, Melko Riittävä, Melko Riittämätön, Riittämätön). Likertin asteikossa on tavallisesti myös "en osaa sanoa" - vaihtoehto. Alkulan ym. (1994) mukaan "en osaa sanoa" -tieto on joissakin tilanteissa tavallaan puuttuva tieto ja aiheuttaa muuttujan käytön kannalta samantyyppisiä ongelmia kuin puuttuvakin tieto. Se voi olla osoitus mittauksen epäonnistumisesta. Vastaajalla ei ehkä ole asiasta mielipidettä tai hän ei vaivaudu miettimään asiaa ja selviää helpoimmalla valitsemalla "en osaa sanoa". Silloin kysymys on samanlaisesta mittauksen epäonnistumisesta kuin puuttuvan tiedon syntyessäkin, toteavat Alkula ym. (1994, 87-88). Tällaista tilannetta haluttiin välttää ja jätettiin "en osaa sanoa" -vaihtoehto kokonaan pois. Ovathan lähes kaikki kyselylomakkeen väittämät sellaisia, joista jokaisella on jonkinlainen mielipide tai ajatus. Likert -asteikko on välimatka-asteikko, joten tarvittavat tilastolliset testit voitiin suorittaa.

Sisäinen reliabiliteetti on täysin mahdotonta toteuttaa täydellisesti, koska ihmiset vastaavat varmasti eri tavoin mielipidettä mittaaviin kysymyksiin. Satunnaisvirheitä vastauksissa on varmasti, mutta niitä on yritetty välttää suurella otosjoukolla. Toisessa tutkimuksessa kysymykset ovat sen luonteisia, että ne voidaan toistaa myös muissa tutkimuksissa ja tilanteissa, joten ulkoinen reliabiliteetti on kunnossa.

6.4.4 Kolmannen tutkimuksen luotettavuus

Ohjatun kyselyn runko muodostui alustuksesta, kysymysten esittämisestä ja loppukeskustelusta. Alustuksessa kerrottiin kuka kysymyksiä esitti ja minkä vuoksi tutkimusta tehdään. Samalla kerrottiin myös, hieman siitä, mitä aiottiin kysyä. Kaiken tämän jälkeen haastateltavilla oli täysi vapaus kieltäytyä vastaamasta. Alustuksen aikana pyrittiin täyttämään tutkimuksen eettisiin näkökohtiin liittyvät seikat.

Kysely saatiin suoritettua nopeasti, koska lomakkeet täytettiin yhdessä ja aina yhdessä ryhmässä. Eli kysymykset luettiin kerrallaan, ja tämän jälkeen lapset ympyröivät mieleisensä vastuksen kysymyslomakkeelta. Etukäteen käytiin läpi kyselyn kulun pääpiirteet, joten kysymysten asettelu ja esittämistapa oli yhdenmukainen. Tietysti omat persoonalliset erityispiirteet tulivat helposti esiin keskustelutilanteissa, mutta se ei varmastikaan vaikuttanut oleellisesti haastateltavien lasten vastuksiin ja lopputuloksiin. Peruskysymykset valmiilta lomakkeelta esitettiin varsin yksiselitteisessä muodossa, joten tältä osin ei virhettä päässyt syntymään.

Kyselyosa suoritettiin kahdessa osassa. Ensimmäisessä osassa kysyttiin varsinaiset tutkimuskysymykset, jonka jälkeen haastateltavilta kysyttiin; oliko kysymykset vaikeita. Loppukeskustelussa haastateltavilla oli vielä mahdollisuus kertoa omia mielipiteitään Jälkkärin toimintaan liittyen. Heillä oli tässä vaiheessa mahdollisuus kieltää aineiston käyttäminen tutkimuksessa. Kyselyissä näin ei kuitenkaan käynyt.

Kysymykset on mietitty teorian pohjalta, joten sisäinen validiteetti on otettu huomioon. Ulkoinen validiteetti on huomioitu siten, että vastukset on syötetty SPSS ohjelmaa, joten muillakin tutkijoilla on mahdollisuus tehdä samansuuntaisia tulkintoja. Satunnaisvirheitä saattaa joukossa olla, koska lasten mielipiteet saattavat vaihdella päivittäin. Lapset ovat saattaneet matkia myös toistensa vastuksia.

Sisäinen reliabiliteetti on suuntaa-antava, koska lapsien vastauksiin on saattanut tulla satunnaisvirheitä. Otoksen koolla on pyritty lisäämään tulosten tarkkuutta. Myös satunnaisia syöttövirheitä on saattanut tutkimukseen tulla. Tutkimus on mahdollista toistaa myös toisissa tutkimuksissa ja tilanteissa.

7 TUTKIMUKSEN TULOKSET

7.1 Ensimmäisen tutkimuksen tulokset

Vanhempien vastaukset:

Kaikista vastaajista 40.8 % katsoi tarvitsevansa lapselleen toimipaikan. Esikoululaisten vanhemmista 87.4 % tarvitsevat lapselle toimipaikan. 3. luokkalaisten vanhemmista vain 11.6 % tarvitsevat lapselle toimipaikan (taulukko 1).

Toimintaa tulisi olla iltapäivällä varsinkin esikoululaisten ja 1. luokkalaisten vanhempien mielestä. Vain muutamat katsoivat tarvitsevan aamupäivällä toimintaa. 91.4 % vastaajista oli sitä mieltä, että heidän lapsensa eivät tarvitse toimintaa aamu- ja iltapäivällä. Myös illalla toimintaa ei vastaajien mielestä tarvita kovinkaan paljoa (taulukko 1).

Taulukko 1. Ensimmäisen tutkimuksen tuloksia

Tarvitseeko lapsesi toimipaikan ?	Esikoulu		1.Luokka		2. Luokka		3. Luokka		Yhteensä		
	%	kpl	%	kpl	%	kpl	%	kpl	%	kpl	
	Kyllä	87.4	76	51.3	101	24.0	37	11.6	14	40.8	228
Ei	12.6	11	48.7	98	76.0	117	88.4	107	59.2	331	
Yhteensä		100	87	100	197	100	154	100	121	100	559

Tarvitseeko lapsesi toimipaikan aamupäivällä ?	Esikoulu		1.Luokka		2. Luokka		3. Luokka		Yhteensä		
	%	kpl	%	kpl	%	kpl	%	kpl	%	kpl	
	Kyllä	10.3	4	2.9	3	2.9	2	0	0	3.3	9
Ei	89.7	35	97.1	100	97.1	66	100	62	96.7	263	
Yhteensä		100	39	100	103	100	68	100	62	100	272

Tarvitseeko lapsesi toimipaikan iltapäivällä ?	Esikoulu		1.Luokka		2. Luokka		3. Luokka		Yhteensä		
	%	kpl	%	kpl	%	kpl	%	kpl	%	kpl	
	Kyllä	94.0	78	74.6	138	56.4	57	35.9	28	67.3	301
Ei	6.0	5	25.4	47	43.6	44	64.1	50	32.7	146	
Yhteensä		100	83	100	185	100	101	100	78	100	447

Tarvitseeko lapsesi toimipaikan aamu ja iltapäivällä ?	Esikoulu		1.Luokka		2. Luokka		3. Luokka		Yhteensä		
	%	kpl	%	kpl	%	kpl	%	kpl	%	kpl	
	Kyllä	32.6	15	8.7	9	0	0	0	0	8.6	24
Ei	67.4	31	91.3	95	100	66	100	63	91.4	255	
Yhteensä		100	46	100	104	100	66	100	63	100	279

Tarvitseeko lapsesi toimipaikan illalla?	Esikoulu		1.Luokka		2. Luokka		3. Luokka		Yhteensä		
	%	kpl	%	kpl	%	kpl	%	kpl	%	kpl	
	Kyllä	17.9	7	18.0	20	8.7	6	9.1	6	13.7	39
Ei	82.1	32	82.0	91	91.3	63	90.9	60	86.3	246	
Yhteensä		100	39	100	111	100	69	100	63	100	285

7.2 Toisen tutkimuksen tulokset:

Kysely Jälkkärin toiminnasta

Suurimpaan osaan kysytyistä asioista vanhemmat olivat tyytyväisiä. Keskiarvon ollessa alle 2.5. (lähimpänä 1. oltiin kaikkein tyytyväisempiä). Melkein kaikki naiset arvioivat Jälkkärin tarpeelliseksi toiminnaksi. Myös toimintaan ilmoittautuminen oli naisten ja miesten mielestä helppoa. Kaikkein tyytymättömämpiä sekä miehet että naiset olivat vanhempien keskinäiseen yhteistyöhön. Miehet olivat melko tyytymättömiä koulun ja Jälkkärin väliseen suhteeseen sekä siihen, että heillä ei ollut tietoa mitä toimintaa Jälkkärissä tapahtui.

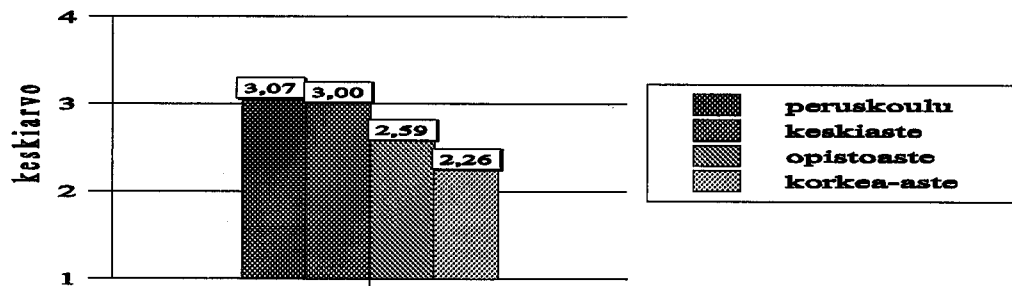
Naisten ja miesten arvioinnit lapsiryhmän koosta erosivat toisistaan tilastollisesti merkitsevästi (taulukko 2). Naiset pitivät ryhmäkokoja suurempina kuin miehet. Naisten ja miesten arvioinnit Jälkkärin toiminnan sisällöistä erosivat toisistaan tilastollisesti merkitsevästi (taulukko 2). Miehet arvioivat tietävänsä Jälkkärin toiminnan sisällöistä enemmän kuin naiset. Naisten ja miesten arvioinnit Jälkkärin tiloista erosivat toisistaan tilastollisesti melkein merkitsevästi (taulukko 2). Miehet pitivät tiloja parempina kuin naiset. Naisten ja miesten arvioinnit yhteistyöstä Jälkkärin ja päiväkodin välillä erosivat toisistaan tilastollisesti melkein merkitsevästi (taulukko 2). Miehet pitivät yhteistyötä monipuolisempina kuin naiset.

Taulukko 2. Miesten ja naisten vastausten keskiarvo ja keskihajonnat

	Mies			Nainen			t
	n	x	s	n	x	s	
Onko toimintamaksu ?	15	2.40	0.83	127	2.77	1.96	0.72
Oletko tyytyväinen toimintaa ?	15	1.80	0.68	126	1.61	0.66	1.05
Onko Jälkkärin toiminta saatavilla ?	15	1.27	0.46	125	1.36	0.54	0.64
Onko Jälkkärin antama tiedotus ?	15	1.73	0.70	127	1.60	0.77	0.65
Onko toimintaan ilmoittautuminen?	15	1.20	0.41	127	1.31	0.54	0.79
Onko Jälkkärin tilat ?	15	2.00	0.76	126	2.48	0.69	2.50 *
Millainen on Jälkkärin välipala ?	15	1.47	0.64	122	1.61	0.79	0.70
Onko Jälkkärin kerhotoiminta ?	15	1.87	0.52	125	1.86	0.67	0.06
Ovatko kerhotoiminnan valinnan mahdollisuudet ?	15	2.20	0.68	124	2.34	0.82	0.63
Ovatko kerhojen ohjaajat ?	13	1.77	0.60	113	1.67	0.60	0.55
Ovatko Jälkkärien ohjaajat ?	13	1.62	0.65	124	1.41	0.53	1.30
Millaista on vanhempien yhteistyö keskenään ?	15	3.47	0.64	125	3.44	0.73	0.14
Millaista vanhempien yhteistyö on Jälkkärin ohjaajien kanssa ?	15	2.60	0.63	125	2.28	0.77	1.55
Onko yhteistyö koulun ja Jälkkärin välillä ?	13	2.77	0.6	110	2.61	0.79	0.71
Onko yhteistyö päiväkodin ja Jälkkärin välillä ?	12	2.58	0.90	89	3.20	0.88	2.29 *
Onko vanhemmilla mahdollisuus vaikuttaa Jälkkärin toimintaan ?	15	2.40	0.63	121	2.26	0.76	0.66
Onko lapsiryhmän koko ?	14	2.36	0.50	119	1.87	0.59	2.94 **
Miten hyvin tiedät mitä Jälkkärin toiminta pitää sisällään ?	15	2.60	0.63	127	2.06	0.72	2.76 **
Miten tarpeellisena pidät Jälkkärin toimintaa ?	15	1.20	0.41	127	1.01	0.09	1.79

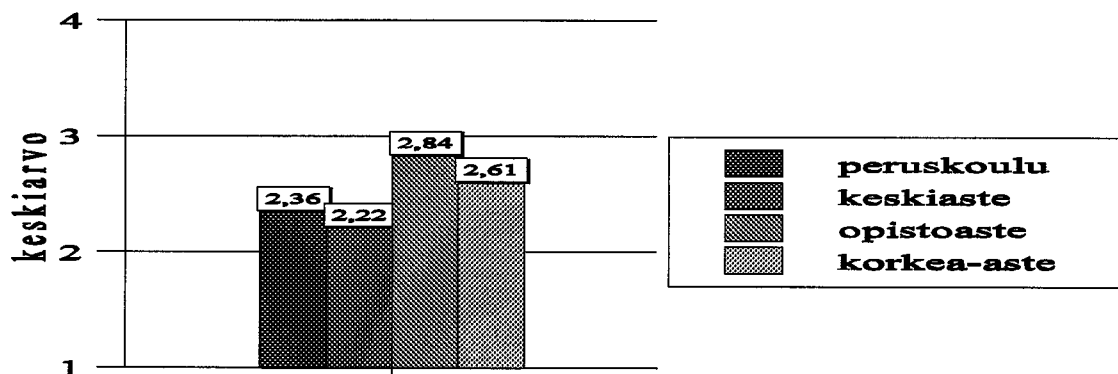
Huom: n=lukumäärä, x=keski-arvo, s=keskihajonta, asteikko 1=positiivista, 4=negatiivista

Koulutuksen yhteyttä vastanneilla tutkittiin yhdensuuntaisella varianssianalyysillä ja Scheffen post hoc -testillä. Tilastollisesti erittäin merkitsevä ero oli toimintamaksujen suuruuden arvioinnissa; $F(3,138)=7.19$, $p < .001$. Kansakoulu/peruskoulun ja keskiasteen saaneet pitivät toimintamaksua kalliimpana kuin korkea-asteen koulutuksen saaneet vastaajat.



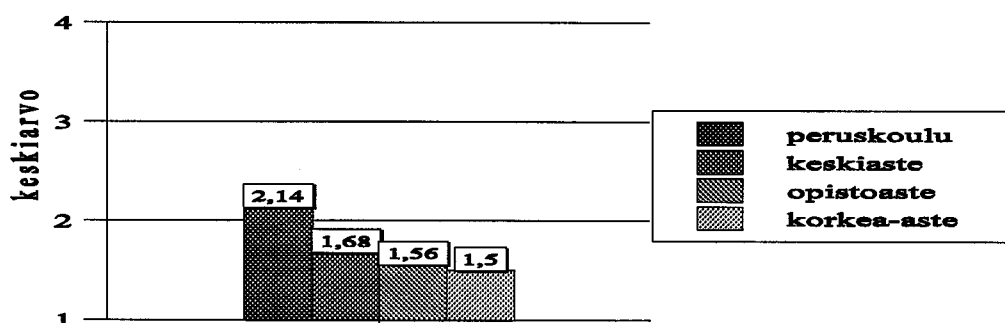
Kuvio 5. Toimintamaksun suuruudesta

Tilastollisesti melkein merkitsevä ero oli vastaajien välillä liittyen koulun ja Jälkkärin väliseen yhteistyö; $F(3,119) = 3.82$, $p < .05$. Kansakoulu/peruskoulun suorittaneet pitivät yhteistyötä monipuolisempuna kuin opisto-asteen koulutuksen saaneet vastaajat.



Kuvio 6. Yhteistyö päiväkodin ja Jälkkärin välillä

Jälkkärin antamasta tiedotuksesta mikään parittainen vertailu ei ollut tilastollisesti merkitsevä. $F(3,138) = 2.89$, $p < .05$.



Kuvio 7. Jälkkärin antama tiedotus

7.3 Kolmannen tutkimuksen tulokset

	1. Luokka						2. Luokka						1lk vrs 2lk
	Tyttö			Poika			Tyttö			Poika			
	n	x	s	n	x	s	n	x	s	n	x	s	F
Millaisia ohjaajat ovat?	26	1.38	0.64	41	1.78	0.76	11	1.64	0.67	20	1.75	0.64	0.29
Miltä välipala maistuu?	26	1.65	0.69	41	1.76	0.70	11	1.64	0.50	20	1.65	0.67	0.24
Millainen matka sinulla on Jälkkäriin koulusta?	26	2.27	0.78	40	2.03	.073	11	2.09	0.54	20	2.15	0.67	0.00
Kuinka pitkä matka sinulla on Jälkkäristä kotiin?	26	2.15	0.73	40	1.83	0.81	11	1.82	0.87	20	2.00	0.86	0.01

Puoleen edellisistä kysymyksistä lapset olivat tyytyväisiä. Keskiarvon ollessa alle 2 (lähimpänä 1. oltiin kaikkein tyytyväisempiä). Melkein kaikki lapset arvioivat ohjaajat mukaviksi. Myös välipala koettiin maistuvan hyvältä. Matkaa Jälkkäriin koulusta pidettiin sopivana, kuten myös matkaa Jälkkäristä kotiin. Tyttöjen ja poikien arvioinnit ohjaajista erosivat tilastollisesti melkein merkitsevästi. Tytöt pitivät ohjaajia mukavampina kuin pojat.

Tutkittiin kaksinsuuntaisella varianssianalyysillä [2(sp) x 2(lk)]. Sukupuolella ja luokalla ei ollut yhteyttä oppilaiden arviointiin Jälkkäristä seuraavissa kysymyksissä.

Tytöt ja pojat 1. ja 2. luokalla vastasivat hyvin samansuuntaisesti siihen, saako Jälkkäriissä tehdä läksyjä. Lasten mukaan läksyjä saa tehdä. 2. luokan oppilaat ilmoittivat useammin, että ohjaajat auttavat läksyjen teossa verrattuna 1. luokan oppilaisiin. Tyypillistä oli, että lapset eivät auttaneet toisiaan läksyjen teossa.

Vastaajien mukaan Jälkkäriissä oli riittävästi tekemistä, kuitenkin Jälkkäriissä ei saa harrastaa sitä mitä tahtoo. Jälkkäriin kerhoihin osallistuvat aktiivisemmin 1. luokan oppilaat. Yhteensä kerhoihin osallistuu 58.2 % lapsista.

2. luokkalaisista lapsista Jälkkäriissä oli mukana viime vuonna 66.9 %. Yllättävää vastauksissa oli se, että myös 1. luokkalaisista lapsista viime vuonna Jälkkäriissä oli mukana 29.8 %. Vastaajista noin puolet haluaa ensi syksynä mukaan Jälkkäriin. 1. luokkalaiset ovat tässä suhteessa innokkaampia.

Välipalaa lapset saavat Jälkkärissä riittävästi, kuitenkin 1. luokkalaiset pojat ovat vähän nälkäisempiä kuin muut vastaajat. Lasten mielestä Jälkkärissä saa olla ulkona. Kaverisuhteet ovat myös kunnossa 93.9 % lapsilla on kaveri Jälkkärissä. Myös leikkiminen on mahdollista. Tässä huomataan, että pojat ovat kriittisempiä leikkimisen suhteen kuin tytöt.

Tyttöjen mukaan Jälkkärissä saa nukkua, mutta pojat ovat sitä mieltä, että Jälkkärissä ei saa nukkua. Suurilta osiltaan lapsia ei kiusata Jälkkärissä, kuitenkin 1. luokan poikia ja 2. luokan tyttöjä kiusataan n 36 %. 2. luokan poikia ei enää juurikaan kiusata.

Jälkkäristä yksin kotiin menee 2. luokkalainen tyttö. 1. ja 2. luokan pojista puolet menevät yksin kotiin. Suurin osa 1. luokan tytöistä ei mene yksin kotiin. Suurinta osaa lapsista vanhemmat hakevat heidät Jälkkäristä. Kuitenkin 1. luokkalaisia poikia hakee vanhemmat kotiin 45.0 %, kun taas 2. luokkalaiset pojat haetaan kotiin 85.0 %. Puolet vastaajista haluaa olla iltapäivällä Jälkkärissä.

4. Saako Jälkkärissä tehdä läksyjä ?	1. Luokka				2.Luokka				Yhteensä	
	Tyttö		Poika		Tyttö		Poika			
	%	kpl	%	kpl	%	kpl	%	kpl	%	kpl
	Kyllä	92. 3	24	92. 7	38	100	11	94. 7	18	93.8
Ei	7.7	2	7.3	3	0,0	0	5.3	1	6.2	6
Yhteensä	100	26	100	41	100	11	100	19	100	97

5. Auttaako ohjaajat läksyjen teossa ?	1. Luokka				2.Luokka				Yhteensä	
	Tyttö		Poika		Tyttö		Poika			
	%	kpl	%	kpl	%	kpl	%	kpl	%	kpl
	Kyllä	60. 0	15	58. 5	24	72. 7	8	73. 7	14	63.5
Ei	40. 0	10	41. 5	17	27. 3	3	26. 3	5	36.5	35
Yhteensä	100	25	100	41	100	11	100	19	100	96

6. Auttaako muut lapset Jälkkärissä läksyjen teossa ?	1. Luokka				2.Luokka				Yhteensä	
	Tyttö		Poika		Tyttö		Poika			
	%	kpl	%	kpl	%	kpl	%	kpl	%	kpl
	Kyllä	53. 8	14	37. 5	15	36. 4	4	25. 0	5	39.2
Ei	46. 2	12	62. 5	25	63. 6	7	75. 0	15	60.8	59
Yhteensä	100	26	100	20	100	11	100	20	100	97

7. Onko Jälkkärissä riittävästi tekemistä ?	1. Luokka				2.Luokka				Yhteensä	
	Tyttö		Poika		Tyttö		Poika			
	%	kpl	%	kpl	%	kpl	%	kpl	%	kpl
	Kyllä	72.0	18	61.0	25	90.0	9	85.0	17	71.9
Ei	28.0	7	39.0	16	10.0	1	15.0	3	28.1	27
Yhteensä	100	24	100	41	100	10	100	20	100	96

8. Saako Jälkkärissä harrastaa sitä mitä tahdot ?	1. Luokka				2.Luokka				Yhteensä	
	Tyttö		Poika		Tyttö		Poika			
	%	kpl	%	kpl	%	kpl	%	kpl	%	kpl
	Kyllä	42.3	11	34.1	14	36.4	4	50.0	10	39.8
Ei	57.7	15	65.9	27	63.6	7	50.0	10	60.2	59

9.Oletko mukana Jälkkärin kerhoissa ?	1. Luokka				2.Luokka				Yhteensä	
	Tyttö		Poika		Tyttö		Poika			
	%	kpl	%	kpl	%	kpl	%	kpl	%	kpl
	Kyllä	53.8	14	68.3	28	45.5	5	50.0	10	58.2
Ei	46.2	12	31.7	13	54.5	6	50.0	10	41.8	41
Yhteensä	100	26	100	41	100	11	100	20	100	98

10. Olitko viime vuonna mukana Jälkkärissä?	1. Luokka				2.Luokka				Yhteensä	
	Tyttö		Poika		Tyttö		Poika			
	%	kpl	%	kpl	%	kpl	%	kpl	%	kpl
	Kyllä	34.6	9	25.0	10	72.7	8	61.1	11	40.0
Ei	65.4	17	75.0	30	27.3	3	38.9	7	60.0	57
Yhteensä	100	26	100	40	100	11	100	18	100	95

11. Haluatko ensi syksynä mukaan Jälkkäriin ?	1. Luokka				2.Luokka				Yhteensä	
	Tyttö		Poika		Tyttö		Poika			
	%	kpl	%	kpl	%	kpl	%	kpl	%	kpl
	Kyllä	58.3	14	56.4	22	40.0	4	26.3	5	48.9
Ei	41.7	10	43.6	17	60.0	6	73.7	14	51.1	47
Yhteensä	100	24	100	39	100	10	100	19	100	92

12. Saako välipalaa riittävästi ?	1. Luokka				2.Luokka				Yhteensä	
	Tyttö		Poika		Tyttö		Poika			
	%	kpl	%	kpl	%	kpl	%	kpl	%	kpl
Kyllä	92.3	24	68.4	26	90.9	10	80.0	16	80.0	76
Ei	7.7	2	31.6	12	9.1	1	20.0	4	20.0	19
Yhteensä	100	26	100	38	100	11	100	20	100	95

14. Voiko Jälkkärissä olla pihalla ?	1. Luokka				2.Luokka				Yhteensä	
	Tyttö		Poika		Tyttö		Poika			
	%	kpl	%	kpl	%	kpl	%	kpl	%	kpl
Kyllä	100	26	92.5	37	100	11	95.0	19	95.9	93
Ei	0.0	0	7.5	3	0.0	0	5.0	1	4.1	4
Yhteensä	100	26	100	40	100	11	100	20	100	97

15. Onko sinulla kavereita Jälkkärissä ?	1. Luokka				2.Luokka				Yhteensä	
	Tyttö		Poika		Tyttö		Poika			
	%	kpl	%	kpl	%	kpl	%	kpl	%	kpl
Kyllä	96.2	25	92.7	38	100	11	90.0	18	93.9	92
Ei	3.8	1	7.3	3	0.0	0	10.0	2	6.1	6
Yhteensä	100	26	100	41	100	11	100	20	100	98

16. Saako Jälkkärissä leikkiä ?	1. Luokka				2.Luokka				Yhteensä	
	Tyttö		Poika		Tyttö		Poika			
	%	kpl	%	kpl	%	kpl	%	kpl	%	kpl
Kyllä	96.2	25	85.4	35	100	11	85.0	17	89.8	88
Ei	3.8	1	14.6	6	0.0	0	15.0	3	10.2	10
Yhteensä	100	26	100	41	100	11	100	20	100	98

17. Saako Jälkkärissä nukkua ?	1. Luokka				2.Luokka				Yhteensä	
	Tyttö		Poika		Tyttö		Poika			
	%	kpl	%	kpl	%	kpl	%	kpl	%	kpl
	Kyllä	69.2	18	31.7	13	81.8	9	45.0	9	50.0
Ei	30.8	8	68.3	28	18.2	2	55.0	11	50.0	49
Yhteensä	100	26	100	41	100	11	100	20	100	98

18. Kiusataanko Jälkkärissä ?	1. Luokka				2.Luokka				Yhteensä	
	Tyttö		Poika		Tyttö		Poika			
	%	kpl	%	kpl	%	kpl	%	kpl	%	kpl
	Kyllä	16.7	4	36.8	14	36.4	4	5.3	1	25.0
Ei	83.3	20	63.2	24	63.6	7	94.7	18	75.0	69
Yhteensä	100	24	100	38	100	11	100	19	100	92

20. Menetkö Jälkkäristä kotiin yksin ?	1. Luokka				2.Luokka				Yhteensä	
	Tyttö		Poika		Tyttö		Poika			
	%	kpl	%	kpl	%	kpl	%	kpl	%	kpl
	Kyllä	34.6	9	51.2	21	81.8	9	55.0	11	51.0
Ei	65.4	17	48.8	20	18.2	2	45.0	9	49.0	48
Yhteensä	100	26	100	41	100	11	100	20	100	98

21. Hakeeko vanhemmat sinut Jälkkäristä ?	1. Luokka				2.Luokka				Yhteensä	
	Tyttö		Poika		Tyttö		Poika			
	%	kpl	%	kpl	%	kpl	%	kpl	%	kpl
	Kyllä	42.3	11	55.0	22	18.2	2	15.0	3	39.2
Ei	57.7	15	45.0	18	81.8	9	85.0	17	60.8	59
Yhteensä	100	26	100	40	100	11	100	20	100	97

23. Oletko mieluummin iltapäivällä Jälkkärissä vai kotona	1. Luokka				2.Luokka				Yhteensä	
	Tyttö		Poika		Tyttö		Poika			
	%	kpl	%	kpl	%	kpl	%	kpl	%	kpl
	Jälkkäri ssä	46.2	12	50.0	19	50.0	5	50.0	10	48.9
Kotona	53.8	14	50.0	19	50.0	5	50.0	10	51.1	48
Yhteensä	100	26	100	38	100	10	100	20	100	94

6 POHDINTA

1. luokkalaisten koulupäivien pituus vaihtelee kahdesta viiteen tuntiin. Kun koulupäivä päättyy kello 12, voi äidin ja isän työpäivästä olla jäljellä vielä puolet. Kuinka lapsi viettää iltapäivänsä, on asia, joka on jokaisen ekaluokkalaisten perheessä ratkaistava jotenkin. Vaihtoehdot ovat eri kunnissa vielä hyvin eritasoisia. Perinteiset vaihtoehdot lasten iltapäivätuntien valvotulle vietolle ovat kaupungin puisto, iltapäivä perhepäivähoitaja kotona, koulun tai jonkin seururan ylläpitämä iltapäiväkerho. Halvin ja yksinkertaisin ratkaisu on se, että lapsi menee koulusta kotiin. Vanhempien pitkien työpäivien aikana heidän mahdollisuutensa huolehtia lapsistaan ovat rajalliset, jos yhteiskunta ei tue vanhempia.

Jos lapselle ei ole tarjolla iltapäivähoitoa, koulun alettua hän joutuu olemaan yksin kotona iltapäivät. Hän joutuu elämään kellon mukaan, lähtemään ehkä yksin kouluun vanhempien aloitettua työnsä aikaisemmin ja huolehtimaan avaimesta, ovien sulkemisista ja välipaloistaan. Sosiaalisesti tämä on lapselle vaativaa. Positiivisena puolena tässä voidaan pitää sitä, että lapsi itsenäistyy nopeasti, jos yksinäisyys ei ahdisti lasta. Lapsi on tässä iässä hyvin oma-aloitteinen, kokee ympäristön haasteena ja on kiinnostunut kaikista uusista asioista. Toisaalta lapsi saattaa kokea yksinäisyyden suoriutumisen taakkana ja hän saattaa alkaa väheksyä sosiaalista kanssakäymistä. Himbergin, Laakson, Peltolan ja Vidjeskogin (1995, 28) mukaan ympäristön palaute vaikuttaa lapseen ja onnistumisen kokemukset ovat tärkeitä, jotta lapsi oppisi myös sietämään kielteistä palautetta. Atkinssonin, Atkinssonin, Smithin, Bemlin ja Nolen-Hoekseman (1996, 104) tutkimusten mukaan lapsen tulisi oppia älyllisten ja fyysisten taitojen lisäksi kantamaan vastuuta ja ottamaan muut huomioon. Lapsen itsetunnon kehittymiselle on ratkaiseva kokemus, että joku kantaa hänestä vastuun. On aivan eri tilanne, jos tietää osaavansa jotain, kuin tietää, että täytyy osata jotain. Yksin kotona olevan lapsen päällimmäisenä ajatuksena on, että nyt täytyy pärjätä.

Iltapäivätoiminnan yksi tavoite on lasten ja nuorten syrjäytymisen estäminen. MacBethin (1998, 8) mukaan oppilaille, joilla on vaikeaa kotona ja jotka ovat vaarassa syrjäytyä, on iltapäivätoiminta todella tärkeää. Pulkkinen (1998, 8) pitää yksinäisyyttä ja erityisesti aikuissuhteiden puutetta vakavana riskitekijänä lapsen kehitykselle. Pulkkinen (1998, 1-2, 4) mukaan erityisen tärkeää aikuisen läsnäolo koulupäivän jälkeen on niille lapsille, joilla on heikko koulumenestys ja sosiaaliset taidot sekä taipumusta aggressiivisuuteen. Lapsi kokee turvattomuutta, jos hänellä ei ole selkeitä rajoja, ja jos hän ei koe olevansa rakastettu. Pulkkinen (1998, 1-2, 4, 8) toteaa, että yksinolo heikentää lapsen tunnesiteitä vanhempiin, joka johtaa siihen, että vanhemmilla ei ole enää otetta lapseensa. Vanhemmilla voi tällöin olla myös vaikeuksia ymmärtää lapsensa psyykkisiä tarpeita. Pulkkinen totesi tutkimuksissaan, että jos lapsi on yli kymmenen tuntia viikossa ilman aikuisen seuraa alle 14 -vuotiaana, lapsi voi ajautua epäsosiaaliseen toimintaan (Friman 1998, 13). Riski kasvaa, jos lapsi on kavereiden kanssa ilman aikuisen seuraa.

Pitkiä tunteja yksin viettävät lapset tuntevat olonsa turvattomiksi eikä yksinolo tue lapsen kehityksen eri puolia. Turvallisuus onkin lapselle merkittävämpää kuin runsaat virikkeet. Ohjatut iltapäivät ovat tärkeitä myös niille lapsille, joilla ei ole turvallista kotiympäristöä, koska tällöin kodin ulkopuoliset ihmissuhteet saavat tärkeän arvon. Koululaisen "hyvään iltapäivään" kuuluu aikuisen aito läsnäolo ja huolenpito, toiminta tapahtuu pääosin koulupäivän jälkeen. Toimintaa järjestetään jokaisena arkipäivänä ja siitä peritään toimintamaksu. Maksu kuitenkin ei ole esteenä, kun on otettu käyttöön 0 -maksuluokka, jossa kunta vastaa kustannuksista. Toimintapisteisiin on palkattu ammattitaitoiset työntekijät, jotka kannustavat ja tukevat lasten kehitystä.

Ensimmäisen tutkimuksen tuloksena oli, jossa vastaajina olivat 6-9 -vuotiaiden lasten vanhemmat, että kaikista vastaajista lähes puolet katsoi tarvitsevänsä lapselleen toimipaikan. Esikoululaisten vanhemmista melkein kaikki tarvitsevat lapselleen toimipaikan. 3. luokkalaisten vanhemmista vain muutama tarvitsee lapselleen toimipaikan. Toimintaa tulisi olla iltapäivällä varsinkin esikoululaisten ja 1. luokkalaisten vanhempien mielestä. Tuloksista voidaan päätellä, että vanhemmat ovat huolissaan lastensa iltapäivien vietosta ja turvallisuudesta. Vanhemmat ovat ymmärtäneet myös sen, että lapset eivät kasva isoksi koululaiseksi yhdessä kesässä.

Toisen tutkimuksen tuloksena oli, jossa vastaajina olivat Jälkkärin toimintaan osallistuneiden lasten vanhemmat, että suurimpaan osaan kysytyistä asioista vanhemmat olivat tyytyväisiä. Melkein kaikki naiset arvioivat Jälkkärin tarpeelliseksi toiminnaksi. Myös toimintaan ilmoittautuminen oli naisten ja miesten mielestä helppoa. Voidaankin siis olettaa, että vanhemmat ovat ajatelleet lapsiansa iltapäivien viettoa aika tarkasti. Palautusprosentin ollessa vain keskinkertainen, johtuu todennäköisesti juuri siitä, että yhteistyön ei toimi Jälkkärin ja vanhempien välillä. Kyselyssä vanhempien yhteistyötä Jälkkäri ohjaajien kanssa pidettiin keskinkertaisena. Kyselyyn tyytymättömämpiä sekä

miehet että naiset olivat vanhempien keskinäiseen yhteistyöhön. Tästä voidaankin olettaa se asia, että vanhemmat eivät välttämättä ole tietoisia ketä lapsia toiminnassa on mukana. Toisena havaintona voidaan pitää sitä, että Jyvässeudun asukkaat haluavat olla omissa oloissaan ja antavat Jälkkärin toiminnan vastuun täysin ohjaajalle. Kolmantena havaintona voidaan pitää sitä, että Jälkkärissä ei ole järjestetty yhteistä toimintaa vanhemmille sekä heidän lapsilleen. Koulusta tuttu vanhempainilta saattaisi olla hyödyksi Jälkkäreitä pitävälle toimijoille.

Kolmannen tutkimuksen tuloksena oli, jossa vastaajina olivat Jälkkärin toimintaan osallistuneet lapset, että lapset olivat tyytyväisiä Jälkkärin toimintaan. Tulokset voivat merkitä sitä, että lapset eivät halua olla yksin iltapäiviään kotona. Melkein kaikki lapset arvioivat ohjaajat mukaviksi. Myös välipala koettiin maistuvan hyvältä. Matkaa Jälkkäriin koulusta pidettiin sopivana, kuten myös matkaa Jälkkäristä kotiin. Jälkkäristä yksin kotiin menee 2. luokkalainen tyttö. 1. ja 2. luokan pojista puolet menevät yksin kotiin. Puolet lapsista haluaa olla iltapäivällä Jälkkärissä.

Ensimmäisen tutkimuksessa tehtiin ratkaisu, jossa yhtä kysymystä kyselylomakkeessa kysyttiin yhdellä kysymyksellä. Tämä on kompromissi ja tuloksia onkin pidettävä suuntaa-antavina. Mittari laadittiin toiminnassa mukana olevien kanssa. Vaikka ihmisten yhteiskunnalliset tilanteet ja asemat muuttuvat, voidaan olettaa, että ihmiset keskimäärin vastaavat jatkossakin näin. Lomakkeita palautettiin 670 kpl eli 83.3 %, josta voidaan olettaa, että kato ei aiheuta tuloksiin vääristymiä. Oleellinen kysymys tässä tutkimuksessa on, tarvitaanko toimintaa ja milloin sitä tarvitaan? Kysymyksellä pyrittiin selvittämään tarvitaanko ylipäänsä koko Jälkkäri toimintaa. Vastauksista voi päätellä, että toimintaa tarvitaan varsinkin juuri koulunsa aloittavien keskuudessa, koska vastaajista yli puolet olivat sitä mieltä. Tämän perusteella voidaan suositella toiminnan suuntautuvan juuri 1. ja 2. luokkalaisille. Vanhempien vastauksista voidaan myös päätellä, että toimintaa tulisi olla ainakin iltapäivisin, myös aamupäivällä ja iltapäivällä suunnattuun toimintaan olisi halukkuutta. Vain muutama halusi, että illalla järjestetään toimintaa. Tämä saattaa merkitä sitä, että vuorotyötä tekevät vanhemmat eivät halua lapselleen illalla toimintaa, tai sitä, että vuorotyötä tekevät vanhemmat eivät kaikki ole vastanneet kyselyyn.

Myös toisessa tutkimuksessa tehtiin ratkaisu, jossa yhtä kysymystä kyselylomakkeessa kysyttiin yhdellä kysymyksellä. Tämä on kompromissi ja tuloksia onkin pidettävä suuntaa-antavina. Mittari laadittiin toiminnassa mukana olevien avustuksella. Kysely jaettiin Jyväskylänseudulla Jälkkäriä pitävälle toimipisteille. Lomakkeita jaettiin yhteensä 278, joista palautettiin 144 kappaletta eli 51.8 %. Suurin systemaattinen virhe oli kato. Yksi asia mikä myös vaikutti katoon oli se, että Jälkkäritoimipisteiden ohjaajien aktiivisuus vaikutti olennaisesti palautuksiin. Vastaamatta oli todennäköisemmin jättäneet miehet, työttömät ja matalasti koulutetut. Näin ollen on osittain yleistettävissä, että vastanneet olivat pääosin korkeasti koulutetut työssä käyvät naiset. Tämä laskee tutkimuksen validiutta. Toisaalta, emme tiedä, kenen lapsia iltapäivätoiminnassa on mukana. Kuvastaako tämä vain sitä, että korkeasti koulutettujen työssä käyvien lasten vanhemmat kuuluvat iltapäivätoiminnan

piiriin? Tutkimuksesta voidaan kuitenkin olettaa, että toiminta on tarpeellista, koska suurimpaan osaan kysytyistä asioista vanhemmat olivat tyytyväisiä ja melkein kaikki naiset pitivät toimintaa tarpeellisena. Toimintamaksujen suuruudesta oltiin sitten eri mieltä. Kansakoulu/peruskoulun ja keskiasteen saaneet pitivät toimintamaksua kalliimpana kuin korkea-asteen koulutuksen saaneet vastaajat, joka sinänsä ei ole mitenkään yllättävää.

Kolmas tutkimus oli ohjattu kysely, johon osallistui 104 lasta seitsemästä eri toimipisteestä. Tutkimuksessa saattaa olla satunnaisvirheitä, koska lasten mielipiteet voivat vaihdella päivittäin. Lapset ovat saattaneet myös matkia toistensa vastauksia. Matkimista olikin havaittavissa ja mahdollisiin matkimisiin pyrittiin aina puuttumaan esim. paikan vaihdolla. 1.-3. -luokkalaiset lapset vastasivat kyselyyn erittäin innokkaasti. Kysymykset oli laadittu mahdollisimman yksinkertaisiksi. Kyselyssä melkein kaikki arvioivat ohjaajan mukavaksi. Tässä voidaan miettiä, oliko ohjaajilla niin suuri vaikutus lapsiin, että he eivät uskaltaneet vastata, että ohjaajat olisivat "tylsii". Kysely tutkittiin kahdensuuntaisella varianssianalyysillä, jossa havaittiin, että sukupuolella ja luokalla oli yhteyttä vain neljässä kysymyksessä. Tyttöjen ja poikien arvioinnit ohjaajista erosivat tilastollisesti melkein merkitsevästi. Tytöt pitivät ohjaajia mukavampina kuin pojat. Vastaajista noin puolet haluaa ensi syksynä mukaan Jälkkäriin. 1.luokkalaiset ovat tässä suhteessa innokkaampia. Voidaankin olettaa, että 3.luokkalaiset kasvavat ns. ulos Jälkkärin toiminnasta, koska toiminta saattaa painottua enemmän 1. luokkalaisia suosiviksi. Kuitenkin vastaajien innokkuus jatkaa syksyllä toimintaa tukee sitä väitettä, että Jälkkärin toimintaan on syytä panostaa ja ehdottomasti myös jatkettava.

Keväällä 1999 Helsingissä julkaistu kysely, joko oli tehty ensimmäisen ja toisen luokan oppilaiden vanhemmille iltapäivätoiminnan tarpeesta. Sen mukaan noin puolet pienistä koululaisista tarvitsisi myös aamutoimintaa iltapäivätoiminnan lisäksi. (Vuolle 1999b, 26-27.) Tätä tulosta vertaamalla tähän tutkimukseen voidaan todeta, että tulokset ovat saman suuntaiset. Lähes puolet esikoululaisten vanhemmista ilmoitti tarvitsevansa sekä aamupäivällä, että iltapäivällä toimintaa lapsilleen. Kun vielä huomioidaan kaupunkien erot, niin tuloksia voidaan pitää yhtäläisinä. Ruotsissa 7-9 -vuotiaista lapsista yli puolet oli vuoden 1997 tilaston mukaan iltapäivätoiminnassa (Vuolle 1999c, 16-20). Jyvässeudulla 6-9 -vuotiaiden lasten vanhemmista lähes puolet ilmoitti lapsensa tarvitsevan toimipaikan. Jos Suomessa toiminta saadaan lakisääteiseksi kuten Ruotsissa, uskon, että lapsista noin puolet osallistuisivat toimintaan. Ruotsissa koululaisille tarjotaan aamupala, kevyt ateria ja välipala. Vanhemmat maksavat iltapäivätoiminnasta kuukausittain. (Fact Sheets on Sweden 1996, 3-5.) Suomessa koululaisille tarjotaan kunnon ateria. Jälkkärissä lapselle tarjotaan välipala. Jälkkärissä vanhemmat maksavat iltapäivätoiminnasta kuukausittain. Suomessa korostetaan Ruotsin tapaan lapsen tasapainoisen kehityksen tukemista. Iso-Britannian iltapäivätoiminta eroaa hieman Suomen omasta. Iso-Britanniassa iltapäivätoiminnan tarkoitus on tukea koulutyössä menestymistä.

Tutkimuksessa saatiin selville, että lapset tarvitsevat iltapäivätoimintaa ja toiminnassa jo mukana olevat lapset viihtyvät Jälkkärissä. Vanhemmat toivovat järjestettävän toimintaa niin aamupäivällä kuin iltapäivälläkin. Tosin iltapäivä on tärkeämmässä roolissa vanhempien mielestä. Vanhemmat olivat tyytyväisiä Jälkkärin toimintaan. Tyytymättömyyttä vanhemmilla heräsi heidän keskinäisestä yhteistyöstä. Miehet eivät tyypillisesti tietäneet, mitä toimintaa Jälkkärissä on. Lasten mielestä lähes kaikilla on kaveri Jälkkärissä. Tämä mahdollisesti tarkoittaa sitä, että kaveriporukat tiivistyvät Jälkkärissä. Tästä saattaa syntyä eriarvoisuutta koulussa niiden kesken, jotka ovat Jälkkärissä ja jotka eivät ole Jälkkärissä. Puolet lapsista haluaa ensi vuonna mukaan Jälkkäriin ja 2. luokkalaisista suurin osa oli viime vuonna mukana Jälkkärissä. Tämä saattaa tarkoittaa sitä, että osa lapsista on vasten tahtoaan mukana Jälkkärissä. Toisaalta lukujen ollessa näinkin lähellä saattaa kysymyksessä olla tilastoharha.

Tuloksista ei voida päätellä sitä, onko iltapäivätoiminta kaikille lapsille tarpeellista, koska lapset kehittyvät hyvin eri tavoin. Jokaisella lapsella on oma elämänsä elettyään, ja yhdessä vanhempien kanssa lapset päättävät, haluavatko he mukaan Jälkkärin toimintaan vai eivät. Tutkimuksessa selvitettiin myös lasten suhtautumista Jälkkäriin. Tämän suuntaisessa lapsuustutkimuksessa on oleellista ymmärtää lapsen kokemuksia ja niiden merkitystä sekä tuoda esiin lapsen näkökulmaa yhteiskunnan todellisuuteen. Lapsen arkielämää on tutkittu vielä melko vähän lapsen omasta näkökulmasta. Usein tutkimuksissa tiedot on kysely aikuisilta eikä lapsilta, heidän kokemuksiaan ja tapoja toimia ei ole kuunneltu. Miittisen ja Väänäsen (1998, 67-70) mukaan lapsuus on osa yhteiskunnan rakennetta ja lapsi on aktiivinen toimija yhteiskunnassa.

Huolestuttavaa on huomata, että suurin osa 2. luokan tytöistä menee yksin kotiin sekä myös yli puolet 1. ja 2. luokan pojista. Tarkoittaako tämä sitä, että vanhemmat ovat yhä myöhempään töissä? Toisaalta voidaan ajatella, että lapsi saa olla myös vähän aikaa yksin, koska iltapäivätoiminta voi olla lapselle raskasta. Tutkimuksessa ei saatu selville, onko ja kuinka raskasta iltapäivätoiminta on lapselle. Kysymys on tärkeä, koska Jälkkärin tavoitteena ei ole toisen koulupäivän luominen. Tutkimuksen mukaan näin ei ole, koska ainakin tyttöjen mielestä Jälkkärissä saa nukkua ja olla ulkona. Myös pojat ovat ulkona aktiivisesti. Suurin osa lapsista oli sitä mieltä, että Jälkkärissä saa leikkiä. Tästä voidaan päätellä, että lasten mielestä Jälkkäri ei ole ns. toinen koulu.

Tutkimuksen tulokset ovat yleistettävissä ainakin Jyvässeudulla, koska tutkimuksiin osallistui n. 900 ihmistä tavalla taikka toisella. Jos vielä ajatellaan, että vanhemmat ovat täyttäneet edes osaksi lomakkeita yhdessä, voidaan tutkimuksen katsoa osallistuneen yli 1000 ihmistä. Koska kyseessä on tutkimus koululaisten iltapäivätoiminnasta, voidaan olettaa, että yhteiskunnallinen toiminta Jyvässeudulla on hyvin samansuuntaista kuin muualla Suomessa. Tätä tukee se väittäminen, että Helsingissä kysellyn iltapäivätoiminnan vastaukset olivat samansuuntaiset. Kuitenkin alueellisia eroja löytyy. Pienet ja suuret kunnat ovat Suomessa hyvin erilaisessa asemassa. Järkevään iltapäivätoimintaan täytyykin löytää alueellisia ratkaisuja.

Tämän tutkimuksen tulokset rohkaisevat ihmisiä jatkamaan Jälkkäriin parissa. Tutkimus kertoo Jälkkäriin toimijoille, mitä vanhemmat ja lapset ajattelevat toiminnasta. Oleellista on myös huomioida se, että lapset ovat yksi osa tätä tutkimusta. Lasten mielipiteet heidän iltapäivästään ja vanhempien näkemykset lastensa iltapäivästä tukevat Jälkkäriin toimintaa positiivisesti. Muutamia asioita olisi tutkimuksessa voitu tehdä toisin. Ensimmäisen tutkimuksen kyselylomake olisi voinut olla toisenlainen. Lasten kyselyt olisi voitu laajentaa koskemaan kaikkia Jälkkäri paikkoja. Toisaalta tähän työhön tutkimusjoukko on jo riittävän laaja. Toisen tutkimuksen lomakkeita olisi pitänyt enemmän vaatia Jälkkäreiltä, koska vastusprosentti oli vain kohtalainen.

Jatkotutkimuksissa voitaisiin mm. selvittää, mitä ongelmia Jälkkäri aiheuttaa lapsille. Luoko Jälkkäri eriarvoisuutta? Toinen jatkotutkimuksenmahdollisuus olisi se, miten koululaisten iltapäivätoimintaa voitaisiin järkevästi rahoittaa. Kuka maksaa toiminnan? Myös lasten kotonaolosta koulupäivän jälkeen on erittäin vähän tutkimusta. Mitä lapset tekevät koulun jälkeen? Näillä tutkimuksilla voitaisiin edelleen parantaa pienten lasten iltapäivänviettoa, kehitystä edistävällä tavalla.

LÄHTEET

- Aho, S. & Laine, K. 1997. Minä ja muut. Keuruu: Otava.
- Aitola, T., Jokinen, K. & Laine, K. 1995. Nuoret ja koulu kulttuurisessa modernisaatiossa. Teoksessa T. Takala (toim.) Kasvatus sosiologia. Juva: WSOY, 142.
- Ajala, K. 1997. Mahdollisuuksien lapsi. Jyväskylä: Gummerus Kirjapaino Oy.
- Alkula, T., Pöntinen, S. & Ylöstalo, P. 1994. Sosiaalitutkimuksen kvantitatiiviset menetelmät. Juva: WSOY.
- Arajärvi, T. 1988. Tasapainoinen lapsuus. Juva: WSOY.
Asetus 1994/1336.
- Atkinson, R., Atkinson, R., Smith, E., Bem, D. & Nolen-Hoelsema, S. 1996. Hilgard's Introduction to Psychology 12. painos. Yhdysvallat: Monotype.
- Aura, S. 1982. Huomispäivän kaupunki. Helsinki: Rakennuskirja Oy.
- Backstrom, C. & Hursh-Cesar, G. 1981. Survey research. New York: John Willey & Sons.
- Borg, W. R. & Gall, M. D. 1989. Educational research. An introduction. 5. Painos. New York: Longman.
- Coolican, H. 1990. Research methods and statistics in psychology. Hodder & Stoughton: London.
- Dunderfelt, T. 1992. Elämänkaaripsykologia. Porvoo: WSOY.
- Education and Training in Britain. 1999. Lontoo: Foreign & Commonwealth Office.
- Eduskunnan lakivaliokunnan mietintö n:o 9/1989.
- Eräsaari, R. 1994. Takaisin perusarvoihin. Teoksessa J. Virkki (toim.) Ydinperheestä yksilöllistyviin perheisiin. Juva: 1994, 178-179.
- Erätuuli, M., Leino, J. & Yliluoma, P. 1994. Kvantitatiiviset analyysimenetelmät ihmistieteissä. Helsinki: Kirjayhtymä.
- Extending opportunity: a national framework for study support. 1998. Department for Education and Employment.
- Grönfors, M. 1982. Kvalitatiiviset kenttätutkimusmenetelmät. Porvoo: WSOY.
- Fact Sheets on Sweden. 1996. The Swedish Institute. Kristianstad: Bohlins Grafiska.

- Farrington, D. 1991. Childhood Aggression and Adult Violence: Early precursors and Later- life Outcomes. Teoksessa D. Pepler & K. Rubin (toim.) 1991. The development and Treatment of Childhood Aggression. Lawrence Erlbaum, Hillsdale.
- Friman, T. 1998. Millainen iltapäivä on lapselle hyvä vaihtoehto? Lapsen maailma 11. Iisalmi: IS-PRINT.
- Haapasalo, J. 1992. Kriminaalipsykologia juristin apuna: väkivaltaisen rikosentekijän tapaus. Defensor Legis n:o 11-12/1992.
- Heikkilä, T. 1998. Tilastollinen tutkimus. Helsinki: Edita.
- Hartup, W. 1982. Lapsen sosiaalinen kehitys. Teoksessa H. McGurk (toim.) Lapsen sosiaalinen kehitys. Espoo: Weilin+Göös, 158-179.
- Hellsten, T. 1999. Vanhemmus- vastuullista vallankäyttöä. Helsinki: Kirjapaja Oy.
- Himberg, L., Laakso, J., Peltola, R. & Vidjeskog, J. 1995. Psykologia 2. 2.-4. painos. Porvoo: WSOY.
- Hirsjärvi, S., Remes, P. & Sajavaara, P. 1997. Tutki ja kirjoita. Helsinki: Kirjayhtymä.
- Hirvonen, H. 1999. Lapset liikkumaan iltapäivisin. Lapsen maailma 3. Iisalmi: IS-PRINT.
- Homan, R. 1991. The ethics of social research. Aspects of modern sociology. London: Longman.
- Huesman L., Lefkowitz M., Eron L. & Walder, L. 1984. Stability of Aggression over Time and Generation. Developmental Psychology 20 (6).
- Hurme, H. 1995. Perhe kehityksen kontekstina. Teoksessa P., Lyytinen, M., Korhakangas & H. Lyytinen (toim.) 1995. Näkökulmia kehityspsykologiaan. Porvoo: WSOY, 148-149.
- Huttunen, J. 1994. Kasvatustieteellinen tutkimus. Teoksessa V. Niskanen (toim.) Tieteellisten menetelmien perusteita ihmistieteissä. Lahti: Helsingin yliopisto, 152.
- Jyrinki, E. 1976. Kysely ja haastattelu tutkimuksessa. 2. uudistettu painos. Helsinki: Gaudeamus.
- Jyväskylän kaupungin tiedotuslehti 3/98.
- Kalliopuska, M. & Karjalainen M. 1988. Perheen elämänkaari. 2.painos. Helsinki: Yliopistopaino.
- Kiviluoto, H. 1985. Yhteistyö lapsen terveen kehityksen edistämiseksi. Teoksessa A-M., Oranen, K., Kauttu, E., Keinänen, K., Malmivaara & J. Myyrä (toim.) Lapsen kehityksen tukeminen. Juva: WSOY. 34.
- Komiteanmietintö 1996:4. Koulutuksen lainsäädännön kokonaisuudistus. Helsinki: Valtion painatuskeskus.
- Kääriäinen, S., Laaksonen, P. & Wiegand, E. 1997. Tutkiva ja muuttuva koulu. Porvoo: WSOY.
- Laaksola, H. 1999. Lisää liikuntakerhoja. Opettaja 5. Forssa: Forssan kirjapaino.
- Lahdes, E. 1997. Peruskoulun uusi didaktiikka. Keuruu: Otava.
- Lahikainen, A. & Strandel, H. 1988. Lapsen kasvuedot Suomessa. Helsinki: Painokaari.
- Laitinen, A. & Nyholm, M-L. 1995. Luvaton nuoruus. Helsinki: Painatuskeskus.
- Laki lasten päivähoidosta 1983/476.
- Lamminaho, T. 1999. Hipposhallin iltapäiväkerho sai liikunnan kannusterahaa. Keski-suomalainen 5.10.

- Lehtonen, H. 1990. Yhteisö. Tampere: Vastapaino.
- Liinamaa, A. 1998. Jälkkäristä lepoa ja leikkiä. Lastentarha 5. Forssa: Painotalo Auranen.
- MacBeath, J. 1998. The need for Study Support. Extending opportunity: a national framework for study support: Department for Education and Employment.
- McCord, J. 1983. Forty-year Perspective on Effects of Child Abuse and Neglect. Child Abuse and Neglect. 7/1983.
- Miettinen, S. & Väänänen, S. 1998. Näkökulmia lapsuustutkimukseen. Teoksessa L. Laurinen (toim.) Koti kasvattajana, elämä opettajana. Juva: WSOY, 67-70.
- Mykkänen, R. & Itonen, T. 11.8.1998. Kun koulu ei ala sujua, ekaluokkalaisen tärkein läksy on jaksaminen aakkoset. Anna - Lehti. Helsinki.
- Nummenmaa, T., Konttinen, R., Kuusinen, J. & Leskinen, E. 1997. Tutkimusaineiston analyysi. Porvoo: WSOY.
- Opetushallitus raportti (58/1996). Moniste.
- Patton, M. Q. 1983. Qualitative evaluation methods. 5.painos. London: Sage.
- Peruskoululaki 1983/476.
- Pulkkinen, L. 1998. Iltapäiväkysymys tutkimuksen valossa. Oppilaiden iltapäivän ajankäyttö -kyselyn julkistamistilaisuus Jyväskylän kouluvirastossa 28.4.
- Pulkkinen, L. 1997. Kerhotoiminnan merkitys lapsille. Kerhotyöryhmän muistio 15.12. Opetusministeriö.
- Pulkkinen, L. 1985. Nuoret ja kotikasvatus. Keuruu: Otava.
- Pulkkinen, L. 1983. The Search for Alternatives to Aggression. Teoksessa A. Goldstein & M. Segall (toim.) Aggression in Global Perspective. New York: Pergamon Press.
- Puustinen, S. 1997. Turvallinen iltapäivä lapsille. Keskisuomalainen 26.8.1997.
- Roikanen, H. 1998. Koululaisten iltapäivähoitoon luodaan uutta mallia Jyväskylässä. Keskisuomalainen 25.04.1998.
- Runsas, R. 1991. Kriminaalihuolto nuorten rikoksentehtäjäiden huollossa. Teoksessa R. Runsas (toim.) Lasten erityishuolto ja -opetus Suomessa. Jyväskylä. Gummerus: Kirjapaino Oy. 556.
- Saarinen, P., Ruoppila, I. & Korhokangas, M. 1991. Toinen painos. Kasvatuspsykologian kysymyksiä. Salpausselän Kirjapaino: Helsingin yliopisto, Lahden tutkimus- ja koulutuskeskus.
- Schmidt, M. 1979. Understanding and using statistics. Lexington: D.C. Heath and Company.
- Sipilä, J. 1992. Sosiaalipalvelujen kehitystrendejä eri maissa. Tampereen yliopisto.
- Siurola, L. 1994. Nuoriso-ongelmat modernisaatioperspektiivissä. Helsingin kaupungin tietokeskuksen tutkimuksia 4.
- Strandell, H. 1988. Finns det barnkultur på daghem? Nuorisotutkimus 3.
- Syrjälä, L., Ahonen, S., Syrjäläinen, E. & Saari, S. 1996. Laadullisen tutkimuksen tutkimustapoja. Jyväskylä: Gummerus.
- Syrjälä, L. & Numminen, M. 1988. Tapaustutkimus kasvatustieteessä. Oulun yliopiston kasvatustieteiden laitoksen tiedekunnan tutkimuksia 51.
- Syvänen, P. 1999. Kerhotyö ja iltapäivätoiminta tukee koulun tavoitteita. Cosmoprint Oy. Kerhokeskus - koulutyön tuki ry.

- Tarpila, J. 1999. Iltapäivät -iloa vai itkua lasten elämässä. Lapsen maailma 8. Iisalmi: IS-PRINT.
- Telema, R., Silvennoinen, M., Laakso, L. & Kannas, L. 1989. Kouluikäisten lasten liikuntaharrastus. Teoksessa T., Pyykkönen, R., Telema & J. Jouppi (toim.) Liikkuvat lapset. Liikunta seuran julkaisu n:o 114. Helsinki: Valtion painatuskeskus.
- Thorndike, R.M. 1982. Data collection and analysis. Basic Statistics. New York: Gardner Press.
- Tuohinen, R. & Vuorinen, P. 1987. Nuoret työn yhteiskunnassa. Keuruu: Otava.
- Uusitalo, H. 1991. Tiede, tutkimus ja tutkielma. Johdatus tutkielman maailmaan. Juva: WSOY.
- Uusitalo, R. 1984. Nuoret ja koulu. Sosiaalipolitiikka. Eripainos.
- Valkonen, T. 1984. Haastattelu- ja kyselyaineiston analyysi sosiaalitutkimuksessa. 7. painos. Helsinki: Gaudeamus.
- Viirkorpi, P. 1987. Lapsi 2012. Lastensuojelun keskusliitto. Helsinki.
- Vuolle, A. 1999a. Iltapäiväpaikka kaikille 1.-2. -luokkalaisille. Lastentarha 1. Forssa: Painotalo Auranen.
- Vuolle, A. 1999b. Koulut yhä selkeämmin mukana koululaisten iltapäivien toiminnassa. Lastentarha 3. Forssa: Painotalo Auranen.
- Vuolle, A. 1999c. Ruotsin päivähoido uudistusmyllerryksessä. Lastentarha 5. Forssa: Painotalo Auranen.
- Wilenius, R. 1997. Johdatus aiheeseen "Miten käy lasten iltapäivisin ?" Seminaariraportissa Lasten työaika-harrastusaika. Miten käy lasten iltapäiväisin ? Mannerheimin Lastensuojeluliitto. Kriittinen korkeakoulu. Helsinki 8.4.

Liite 1 Ensimmäisen tutkimuksen kyselylomake

Koululaisten iltapäivätoiminta Jyväskylän seudulla 1998-99

Jyväskylän seudun alueella kokeillaan uutta koululaisten iltapäivätoimintamallia. Kokeilu käynnistetään Jyväskylän keskustassa, Kortepohjassa, Kuokkalassa ja Keltinmäessä, Jyväskylän maalaiskunnan Keski- Palokassa sekä Muuramen keskustassa.

Tavoitteena on kehittää laadukas, joustava ja monimuotoinen tulevaisuuden toimintamalli.

Ensimmäisessä vaiheessa tarjoamme iltapäivätoimintapaikan sitä tarvitseville ensimmäisen luokan oppilaille.

Tällä kyselyllä kartoitamme toiminnan tarvetta koulunsa aloittavien sekä 1-3 luokkalaisten koululaisten osalta.

Kysely tulee palauttaa 8.5.1998 mennessä siihen kouluun/päiväkotiin josta kysely on annettu. Palautus voi tapahtua myös vanhemmille suunnatussa tiedotus- ja keskustelutilaisuudessa maanantaina 11.5. kirjaston Minnan salissa klo 18.00 alkaen. Vanhempien osallistuminen toiminnan kehittämiseen on onnistumisen kannalta välttämätöntä.

Hankkeen käynnisti Resurssikeskus Intra.

Mukana yhteistyötahoina ovat:

- Koulu-, sosiaali- ja nuorisotoimi
- Seurakunta
- Jyväskylän Yliopisto
- Eri järjestöt ja yhdistykset
- Vanhempien edustus

Koululaisten iltapäivätoiminnan kehittämisryhmän
puolesta Riitta Rajala-Sillander 0400-804047

Kysely**Päiväkoti / Koulu** _____**Luokka** _____ **Ikä** _____

Ympäri:

Tarvitseeko lapsesi toimintapaikan ?

Kyllä Ei

Koska ?

- Aamupäivä

Kyllä Ei

- Iltapäivä

Kyllä Ei

- Aamu ja Iltapäivä

Kyllä Ei

- Ilta

Kyllä Ei

Ehdotuksesi toiminta-ajasta. Vastaa lyhyesti.

Minkälaista toimintaa lapsesi toivoo järjestettävän ?
(kysy lapsesi mielipidettä)

Mitä lapsesi haluaisi harrastaa ?

Paljonko pystyt maksamaan tästä toiminnasta kuukaudessa ?

Toiminnan monipuolisuus ja laadukkuus huomioon ottaen järjestäjälle hinta on noin 700
mk

kuukaudessa / lapsi.

Liite 2 Toisen tutkimuksen kyselylomake**HYVÄT VANHEMMAT !**

Hei ! Olen Antti Takala Jyväskylän yliopiston varhaiskasvatuksen maisterikoulutuksesta.

Teen parhaillaan tutkielmaa koululaisten iltapäivätoiminnasta Jyväskylän seudulla. Olen valinnut tutkimukseni kohdejoukoksi Jälkkäriin osallistuneet lasten vanhemmat Jyväskylän seudulla. Tämä kysely on yksi osa tutkimustani, jolla pyrin kartoittamaan vanhempien ajatuksia Jälkkäriin toiminnasta.

Tutkimusta käytetään Jälkkäriin kehittämiseen Jyväskylän seudulla. Nyt teillä on mahdollisuus vaikuttaa, esittää omia mielipiteitänne ja olla mukana kehittämässä Jälkkäriin toimintaa. Kaikkien vastukset ovat tärkeitä, sillä muutamasta vastauksesta en pysty tekemään yleistyksiä ja johtopäätöksiä. Vastukset ovat nimettömiä. Saamiani tietoja käytän tutkimustyössäni luottamuksellisesti.

Toivon, että vastaat näihin kysymyksiin henkilökohtaisesti oman näkemyksesi mukaisesti. Lue jokainen kysymys huolellisesti läpi ja vastaa kaikkiin kysymyksiin. Ympyröi neljä portaisessa asteikossa *jokaisen väittämän kohdalta yksi numero*, joka sopii parhaiten kuvaamaan juuri Sinun mielipidettäsi. ”Oikeita” vastauksia ei ole olemassa, ainoastaan Sinun oma mielipiteesi on tärkein.

Pyydän, että täytät kyselyn tiistaihin 30.03.1999 mennessä ja palautat lomakkeen *Jälkkäri toimipaikkaan*.

Vastaa mielelläni kysymyksiin.

Yhteistyöterveisin ja aurinkoista kevättä toivottaen

Antti Takala

Wilhelm Schildtinkatu 7 – 9 B 37

40740 Jyväskylä

p. 049 - 664256

Kysely Jälkkärin toiminnasta :

Ympyröi:

Sukupuoli ?

1 Mies

2 Nainen

Koulutus ?

1 Kansakoulu/peruskoulu

2 Keskiaste

3 Opistoaste

4 Korkea-aste

5 Muu. Mikä ? _____

Työtilanne ?

1 Työssä

2 Työtön

3 Osa-päiväinen

4 Opiskelija

5 Muu. Mikä ? _____

Ikä, vuosina ?

Perheen lasten lukumäärä ?

Onko toimintamaksu ?

Halpa

1

2

3

4

Kallis

Oletko tyytyväinen toimintaan ?

Erittäin tyytyväinen

1

2

3

4

Erittäin tyytymätön

Onko Jälkkärin toiminta saatavilla ?

Helposti

1

2

3

4

Vaikeasti

Onko Jälkkärin antama tiedotus ?

Riittävää

1

2

3

4

Riittämätöntä

Onko toimintaan ilmoittautuminen ?

Helppoa

1

2

3

4

Vaikeaa

Ovatko Jälkkärin tilat ?

Erittäin hyvät

1

2

3

4

Erittäin huonot

Millainen on Jälkkärin välipala ?

Riittävä

1

2

3

4

Riittämätön

Onko Jälkkärin kerhotoiminta ?

Erittäin hyvää

1

2

3

4

Erittäin huonoa

Ovatko kerhotoiminnan valinnan mahdollisuudet ?

Erittäin monipuolisia	1	2	3	4	Erittäin yksipuolisia
-----------------------	---	---	---	---	-----------------------

Ovatko kerhojen ohjaajat ?

Erittäin hyviä	1	2	3	4	Erittäin huonoja
----------------	---	---	---	---	------------------

Ovatko Jälkkärien ohjaajat ?

Erittäin hyviä	1	2	3	4	Erittäin huonoja
----------------	---	---	---	---	------------------

Millaista on vanhempien yhteistyö keskenään ?

Monipuolista	1	2	3	4	Yhteistyötä ei ole
--------------	---	---	---	---	--------------------

Millaista vanhempien yhteistyö on Jälkkärien ohjaajien kanssa ?

Monipuolista	1	2	3	4	Yhteistyötä ei ole
--------------	---	---	---	---	--------------------

Onko yhteistyö koulun ja Jälkkärien välillä ?

Monipuolista	1	2	3	4	Yhteistyötä ei ole
--------------	---	---	---	---	--------------------

Onko yhteistyö päiväkodin ja Jälkkärien välillä ?

Monipuolista	1	2	3	4	Yhteistyötä ei ole
--------------	---	---	---	---	--------------------

Onko vanhemmilla mahdollisuus vaikuttaa Jälkkärien toimintaan ?

Erittäin hyvä	1	2	3	4	Erittäin huono
---------------	---	---	---	---	----------------

Onko lapsiryhmän koko ?

Liian suuri	1	2	3	4	Liian pieni
-------------	---	---	---	---	-------------

Miten hyvin tiedät mitä Jälkkärien toiminta pitää sisällään ?

Erittäin hyvin	1	2	3	4	Erittäin huonosti
----------------	---	---	---	---	-------------------

Miten tarpeellisena pidät Jälkkärien toiminnan ?

Erittäin tarpeellisena	1	2	3	4	Erittäin tarpeettomana
------------------------	---	---	---	---	------------------------

Aiotko ilmoittaa lapsesi ensi syksynä Jälkkäriin ?

Kyllä	En
-------	----

Mitä muuta haluat kertoa Jälkkärien toiminnasta ? Kirjoita kääntöpuolelle !

Kiitos vastauksestasi !

Liite 3 Kolmannen tutkimuksen kyselylomake

KYSELY JÄLKKÄRIN TOIMINNASTA

TYTTÖ / POIKA

1. KUINKA VANHA OLET _____2. MILLÄ LUOKALLA OLET

1. LK

2.LK

3.LK

3. MILLAISIA OHJAAJAT OVATMUKAVIAIHAN KIVOJATYLSIÄ4. SAAKO JÄLKKÄRISSÄ TEHDÄ LÄKSYJÄKYLLÄEI5. AUTTAAKO OHJAAJAT LÄKSYJEN TEOSSAKYLLÄEI6. AUTTAAKO MUUT LAPSET JÄLKKÄRISSÄ LÄKSYJEN TEOSSAKYLLÄEI7. ONKO JÄLKKÄRISSÄ RIITTÄVÄSTI TEKEMISTÄKYLLÄEI8. SAAKO JÄLKKÄRISSÄ HARRASTAA SITÄ MITÄ TAHDOTKYLLÄEI9. OLETKO MUKANA JÄLKKÄRIN KERHOISSAKYLLÄEI10. OLITKO VIIME VUONNA MUKANA JÄLKKÄRISSÄKYLLÄEI11. HALUATKO ENSI SYKSYNÄ MUKAAN JÄLKKÄRIINKYLLÄEI12. SAAKO VÄLIPALAA RIITTÄVÄSTIKYLLÄEI13. MILTÄ VÄLIPALA MAISTUUHYVÄLTÄTAVALLISELTAPAHALTA14. VOIKO JÄLKKÄRISSÄ OLLA PIHALLAKYLLÄEI15. ONKO SINULLA KAVEREITA JÄLKKÄRISSÄKYLLÄEI16. SAAKO JÄLKKÄRISSÄ LEIKKIÄKYLLÄEI17. SAAKO JÄLKKÄRISSÄ NUKKUAKYLLÄEI18. KIUSATAANKO JÄLKKÄRISSÄKYLLÄEI19. MILLAINEN MATKA SINULLA ON JÄLKKÄRIIN KOULUSTAPITKÄSOPIVALYHYT20. MENETKÖ JÄLKKÄRISTÄ YKSIN KOTIINKYLLÄEI21. HAKEEKO VANHEMMAT SINUT JÄLKKÄRISTÄKYLLÄEI22. KUINKA PITKÄ MATKA SINULLA ON JÄLKKÄRISTÄ KOTIINPITKÄSOPIVALYHYT23. OLETKO MIELUUMMIN ILTAPÄIVÄLLÄ JÄLKKÄRISSÄ VAI KOTONAJÄLKKÄRISSÄKOTONA

Liite 4 Toisen tutkimuksen tulokset

Vastaukset keskiarvoina, keskihajontoina luokiteltuna koulutuksen mukaan

	n	1=peruskoulu		2=keskiaste		3=opistoaste		4=korkeaste		F	Sch effe
		n= 13-15		n=10-19		n=48-63		n=32-46			
		x	s	x	s	x	s	x	s		
Onko toimintamaksu ?	142	3.07	0.62	3.00	0.75	2.59	0.71	2.26	0.77	7.19 ***	1>4 2>4
Oletko tyytyväinen toimintaa ?	141	1.92	0.76	1.68	0.75	1.59	0.64	1.59	0.62	1.05	
Onko Jälkkärin toiminta saatavilla ?	140	1.50	0.65	1.33	0.49	1.40	0.56	1.24	0.48	1.24	
Onko Jälkkärin antama tiedotus ?	142	2.14	0.95	1.68	0.75	1.56	0.76	1.50	0.66	2.89 *	-
Onko toimintaan ilmoittautuminen?	142	1.43	0.65	1.42	0.51	1.25	0.54	1.28	0.50	0.77	
Ovatko Jälkkärin tilat ?	141	2.64	0.74	2.53	0.77	2.34	0.75	2.43	0.62	0.88	
Millainen on Jälkkärin välipala ?	137	1.86	0.66	1.76	0.90	1.52	0.76	1.56	0.77	1.02	
Onko Jälkkärin kerhotoiminta ?	140	2.14	0.77	1.67	0.69	1.78	0.58	1.96	0.67	2.11	
Ovatko kerhotoiminnan valinnan mahdollisuudet ?	139	2.43	0.85	2.06	0.97	2.43	0.76	2.24	0.77	1.21	
Ovatko kerhojen ohjaajat ?	126	1.64	0.74	1.61	0.61	1.61	0.53	1.84	0.65	1.18	
Ovatko Jälkkärien ohjaajat ?	137	1.50	0.52	1.47	0.51	1.41	0.53	1.42	0.58	0.16	
Millaista on vanhempien yhteistyö keskenään ?	140	3.36	0.63	3.26	0.73	3.54	0.67	3.41	0.82	0.86	
Millaista vanhempien yhteistyö on Jälkkärin ohjaajien kanssa ?	140	2.50	0.76	2.42	0.77	2.13	0.76	2.47	0.73	2.30	
Onko yhteistyö koulun ja Jälkkärin välillä ?	123	2.36	0.74	2.22	0.73	2.84	0.79	2.61	0.69	3.82 *	1<3
Onko yhteistyö päiväkodin ja Jälkkärin välillä ?	101	3.27	0.65	3.20	0.79	3.25	0.89	2.88	1.01	1.26	
Onko vanhemmilla mahdollisuus vaikuttaa Jälkkärin toimintaan ?	136	2.25	0.87	2.29	0.69	2.28	0.71	2.28	0.81	0.01	
Onko lapsiryhmän koko ?	133	1.86	0.53	1.79	0.63	1.91	0.54	2.02	0.67	0.78	
Miten hyvin tiedät mitä Jälkkärin toiminta pitää sisällään ?	142	2.14	0.77	2.32	0.67	2.08	0.70	2.09	0.78	0.55	
Miten tarpeellisena pidät Jälkkärin toimintaa ?	142	1.00	0.00	1.05	0.23	1.02	0.13	1.04	0.21	0.51	

Liite 5 Tutkimussopimus

Tutkimussopimus

22.03.1999

Haen tutkimuslupaa pro gradu -tutkielmaani. Tutkielmani käsittelee koululaisten iltapäivätoimintaa Jyväskylän seudulla.

Tutkimukseni on määrällinen ja siihen kuuluu kolme osaa.

- 1) Toukokuussa 1998 Jyväskylän kaupunki suoritti tutkimuksen koululaisten iltapäivätoiminnasta 1 - 3 luokkalaisten ja 6- vuotiaiden lasten vanhemmille, jota olin itse suunnittelemassa ja toteuttamassa. Tutkimus käsitteli halukkuutta osallistua Jälkkärin toimintaan. Haluaisin analysoida tutkimuksen ja liittää sen graduuni.**
- 2) Maaliskuussa 1999 suorittaisin kyselyn kaikille Jälkkärin toimintaan osallistuneille lasten vanhemmille. Kyselyssä pyrin selvittämään Jälkkärin toimintaa Jyväskylän seudulla.**
- 3) Syksyllä 1999 suorittaisin kyselyn yhdessä toimipisteessä Jälkkäriin osallistuneilta lapsilta, jossa kysyisin heidän mielipiteitä Jälkkärin toiminnasta.**

Lisätietoja:

Pro gradun -ohjaaja

**Antti Takala
Wilhelm Schildtinkatu 7 - 9 B 37
40740 Jyväskylä
email: anttaka@itu.jyu.fi
p. 049 - 664256**

**Markku Leskinen
Kasv. Tri. Vt. Varhaiskasvatuksen laitoksen johtaja
Jyväskylän yliopisto
Varhaiskasvatuksen laitos
Sammonkatu 6
40100 Jyväskylä
email: mleskinen@baby.jyu.fi
p. 014 - 601757**

Aika ja paikka:

Luvan myöntäjä:

Luvan saaja:
