

KOTITAIDE



HUONESISUSTUKSIA
RAKENNUSTAIDETTA
MAALAUSTA JA KUVAN-
— * — * — VEISTOA — * — *
TAIDETEOLLISSUUTTA

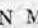




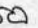
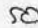

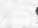
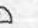






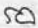
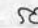
5:s vuosikerta
III * 1906.

VASTAAVA TOIMITTAJA
VILHO PENTTILÄ.

Apuna:
JALMARI KEKKONEN.
ym. ym

Toimituspaikka: Vladimirink. 7.
Auki 10-2. * Puhelin 644. * Posti-
osoite: Suomen Teollisuuslehden
KOTITAIDE. * Tilaushinta 9
markkaa. * Ilmestyy 12 numeroa
vuodessa vähintään 35 kuvallitteen
seuraamana.



SISÄLLYS: KIRJOITUKSIA: PORVARILLINEN RAKENNUSTAIDE, esitelmä. GUSTAF STRENGELL (jatk. edell. numeroon), — TYÖVÄENTALON PIIRRUSTUSKILPAILU, — SUOMEN TAIDEYHDISTYKSEN KEVÄTNÄYTTELY, J. K. — KILPAILUJA, —^o KOMITEAT, — **TEKSTIKUVIA:** 12 KUVAA KIRJOITUKSEEN »PORVARILLINEN RAKENNUSTAIDE», — KUVIA ARKKITEHTI M. FRELANDERIN LUONNOSKIRJASTA (1 KUVA KÖÖPENHAMINASTA, 2 PRAGISTA.) — 3 KUVAA SUOMEN KÄSITYÖN YSTÄVIEN TÖISTÄ. — 2 KUVAA TIREHTÖÖRI B. SERLAUCHIUS'EN YKSITYISASUNNON SALISTA, THOMÉ JA LINDAHL, — PALKITUT LUONNOKSET TYÖVÄENTALON PIIRRUSTUSKILPAILUSSA (16 KUVAA.) — **KUVALIITTEITÄ:** TIREHTÖRI B. SERLAUCHIUS'EN YKSITYISASUNNOSTA 4 SISUSTAKUVAA, ARKKIT, THOMÉ JA LINDAHL, — HERRANKAMARIN KALUSTOA (SOHVA, TUOLI, KIRJAKAAPPI JA KIRJOITUSPÖYTÄ), SUOMEN YL. KÄSITEOLLISUUSYHDISTYKSEN KOULUN OPPILAAN T. MALININ PIIRRUSTUSTEN MUKAAN.                  



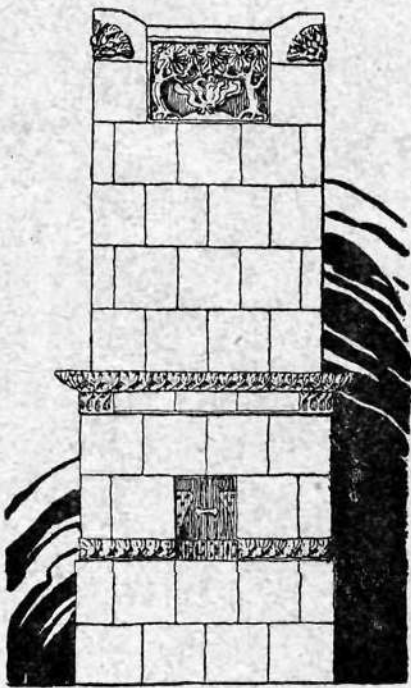
Rakentajat huom.! Rakentajat huom.!

Hyviä rakennustarpeita:

vasoja, parruja, hirsii, riukuja, lankkuja,
lautoja, telinelankkuja, halkoja y. m. myy

Niilo Ahlgren

Helsingissä, Vilhonkatu 7, Puhelin 37 56.



Turun Kaakeli- Tehdas

myy halvimalla aivan
uusmallisia kotimaisten
arkkitehtien piirustusten
mukaan valmistettuja uu-
nia sekä saleja että ruoka-
saleja ja jokapäiväishuo-
neita varten.

Näyttelyvarasto
Helsingissä,
Iso Roobertinkatu 25.

Wilh. Andsténin Tehdas - - - Osakeyhtiö

Perustettu 1842



Tendas on yhä edelleen jo ennestäänkin suurenmoiseen, erilaisia malleja olevien kakluuniensa näyttelyyn lisännyt joukon komeita ja uusi-aikaisempia malleja, jotka ovat valmistetut useiden maamme etevimpien taiteilijain ja arkkitehtien piirustusten mukaan. Rakentava yleisö alkoon sentähden jättäkö käymättä näyttelyhuoneustoisamme tehtaalla. Raitiotievänyt seisautuvat portille. Tilaukset suoritetaan heti. Hinnat kohtuulliset. Kustannusarvioita pyydettyessä.

Wilh. Andsténin
Tehdas Osakeyhtiö

K. Lindroth'in Koriste- ja Rakennus- takeittentehdas

Helsinki. Tel. 24 95.

Valmistaa takorautatarpeita niinkuin kattokoristeita, porraskäytävä- ja veranda-aitoja, porttia, palotikapuita sekä kaikkia I:sen luokan sepänliikkeeseen kuuluvia töitä, esim. Takorautaisia hautaaitoja ja ristiä, puutarha-aitoja, kynttiläkruunuja y. m.

JULIUS TALLBERG.

VARASTO, UUDENAIKAISIA HUONEKALUHELOJA

"KULLATTUA" KUPARIA, MESSINKIA, NIKKELIÄ Y. M.
ERI MALLEJA PIIRUSTUSTEN MUKAAN TOIMITETAAN MITÄPIKIMMIN
TEHTAALTA

ERILAATUISIA HUONEKALULUKKOJA

ROKKALAN HYVÄKSI TUNNETTUA PEILILASIA MÄÄRÄTYISSÄ SUURUUKSISSA SUORAAN; TEHTAALTA



A. B. VESIJOHTOLIIKE O. Y.

Tel. 3318 - - (Johtaja Ins. H. HERLIN) - - Helsinki



Toimittaa kaikkia
VESI-, VIEMÄRI- JA LÄMPÖJOHTOJA
Myyyi varastosta
TORVIA, TORVENOSIA, HANOJA PUMPPUJA
y. m., y. m.



Suurin valikoima koti- ja ulko-
maalaisia
Tapetteja - Reunuksia - Frii-
sejä - Rullakarttineja - Li-
noleumia tunnetusti halpoi-
hin hintoihin.
Eriyisliike uutuuksia varten.
Näytteitä ilmaiseksi.

Helsingin Uusi

Tapettitehdas

Omistaja W. Salvén
Unionink. 32.



1 Talo Gallop's Homstead'issa, Sussex. C. K. B. Quenell.



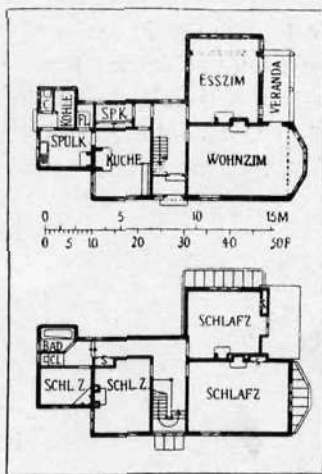
3 Puutarhakirjailijattaren Miss Jekyll'in talo Munstead Wood Godalming'in läheisyydessä Surreyssä. — E. L. Lutyens.

PORVARILLINEN RAKENNUSTAIDE.

ESITELMÄ.

(Jatkoa edell. numeroon.)

Mutta porvariasunto ei ole kuollut — se on vain näyttänyt siltä. Yhä voimakkaammin ja voimakkaammin tunkeuvat uudet kansankerrokset meidän päiviimme eteenpäin, vaatién ihmisarvoisen olemassaolon mahdollisuutta — tätähän meille todistaa juuri täälläkin työväestön huuto päästä osallisiksi nykyaikaisen sivistyksen huojennuksista. Ja porvariston omista riveissä tulevat yhä taajemmiksi ja taajemmiksi ne ainekset, jotka tieteellisesti ja taiteellisesti sivistyneen hienontuneella aistilla tavoittelevat heidän tarvettaan vastaavaa sivistysmuotoa. Ja sellainen sivistysmuoto on itse asiassa parhaillaan luomisen alaisena. Sen tärkeimpiin tekijöihin kuuluu *uudenaikainen, porvarillinen asunto*, — koti, jonka muurien sisässä meidän elämämme ensin ja varsinaisesti voi va-



2 Talo Gallop's Homstead'issa Sussex. (Esszim. = ruokailuh., Wohnzim = asuinh., Küche = keittiö, Spülk. = astiainpesuh., Kohle = hiilisäiliö, Schl = makuuh., Bad = kylpyh.)

paasti ja persoonallisesti kehittyä. Esityksen tietenkä kaikessa lyhykäisyydessään — siitä syntymisprosessista, jonka alaisena porvarillinen rakennus on ollut ja yhä on, ja erikoisen huomion kiinnittämisen sen maan oloihin, missä tämä syntyminen on saanut voimakkainta tukea — sellaisen esityksen pitäisi siis, luullakseni, voida ansaita hetken huomion itselleen. —

Ennenkuin ryhdyn varsinaiseen aineeseeni, haluan puolestani esittää pari postulaattia, vaatimusta, jotka seuraavassa päästävät minut muutamista poikkeilemisista, joihin muuten olisin pakoitettu.

Nämä vaatimukset ovat:

1) Korkein muoto porvaritalolle, ja siis porvarillisen rakennustaiteen merkityksellisin ratkaistava, on *yhden perheen talo* — olkoonpa kaupungissa taikka maalla. — Yhden perheen asuntojen syntymisen ja myös leviämisen helpottamiseksi, sopivan kaupungin ja osaston jaotuksen kautta, humanisuudella tontinluovutuspolitiikassa ja erityisesti tätä muotoa ajattelemalla tehtyjen määräysten kautta rakennusjärjestyksiin, pitäisi sentakia kaikin mokomin työskennellä.

2) Mitä porvarilliseen asuinrakennukseen muodollis-tyyllillisessä suhteessa tulee, on tärkein vaatimus tässä kohden negatiivista laatua,

nimittäin: mahdollisimman suuri säästeliäisyys ja yksinkertaisuus kaiken tarpeettoman koristuksen sirotteluissa. — Tyyllilliset tekijät ovat tässä vähän merkitseviä, ja työn meidän ajallemme ominaista kulttuuria ilmaisevan muoto-kielen luomiseksi — siitä sukeutuneen ornamenttiikan tulee ensi sijassa vaikutusalanaan pitää monumenttaaliarkkitehtuurin alaa.

Ja nyt aineeseen.

Uudenaikaisen porvariasuinrakennuksen kotimaa on Englanti.

Eriytyiset olosuhteet ovat vaikuttaneet tähän.



4 Katu Port Sunlight'issa.

Ennen kaikkea se seikka, että yhden perheen asuminen Englannissa, maakunnissa lyhyesti sanoen poikkeuksetta, ja Lontoossakin mitä laajimmassa määrin on vielä meidän päivinämme varsinainen asuntotyyppi. — Mannermaalla se on vuokratasarmi.

Tämä asianlaita saa selityksensä osittain jo kansallisuonteesta. Maan saariase- man takia, ja samalla sen seikan takia, että se sitte normannien valloituksen on saanut säästyä muokalaisten tunkeumiselta maahan, on englantilaisten kansallisuonteesta huippuunsa saakka kehittynyt se itsenäisyyden tarve, se yksilön riippumattomuuden vaatimus, joita ominaisuuksia alkeina löytyy kaikilla germaanisilla kansanheimoilla — jyrkkänä vastakohtana yhteiskunnallismielisille latinalaisille kansoille.

Mutta siihen liittyy muitakin syitä. Yksi hyvin tärkeä syy on niissä oimutisissa maanomistusoloissa, jotka ovat vallitsevina

Englannissa. Verrattomasti suurimman osan brittien valtakunnan maasta omistaa suhteellisesti hyvin pieni luku suuria maanhaltijoita. Useimpia näistä taas sitovat fideikommissin tapaiset säädökset — »sattlements» — joilla jo Wilhelm Valloittajan paroonit turvasivat jälkeläisilleen jakamattoman omistusoikeuden lääneihinsä. Melkoista osaa Englannin maasta ei senvuoksi aivan yksinkertaisesti voi luovuttaa; ja niihinkin maanomistajiin, joita eivät mitkään omistusoikeuden rajoitukset sido, on maan luovuttamattomuusaate niin juurtunut, että he ainoastaan poikkeustapauksissa voivat



5 Työväenasumuksia Port Sunlight'issa.

taipua myymään jonkun osan omistamastaan maasta.

Tavallisin muoto maan antamisessa toisen henkilön haltuun on sentakia Englannissa vuokraus. Useimmat rakennukset — Lontoossa nykyisin miltei kaikki — rakennetaan vuokra- maalle. Näistä vuokrista on voimassa monenlaisia määräyksiä. Vuokraaika on tähän asti säännönmukaisesti ollut 99 vuotta — tämä yhdenmukaisesti erään säädöksen kanssa kirkollisesta maanomistusoikeudesta, mutta se osottaa vakavaa pyrkimystä lyhetä; 80, 60 jopa 40 vuotta ovat nyttemmin tavallisia — vaikka tunnustaa täytyy, että toiselta puolen myöskin 99 vuoden vuokra-aika alkaa voittaa alaa. Tällä aikaa

voi vuokraaja maanomistajan myöntymyksellä ja vaihtoehtoisesti hänen lähempien määräystensä mukaan rakentaa vuokratilalleen — kuitenkin on huomattava, että kaikille rakennetut rakennukset vuokra-ajan päätyttyä maan ohella lankeavat maanomistajalle.

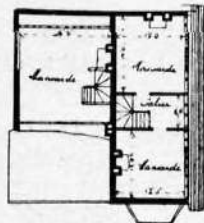


6 Työväenasumuksia Port Sunlight'issa.



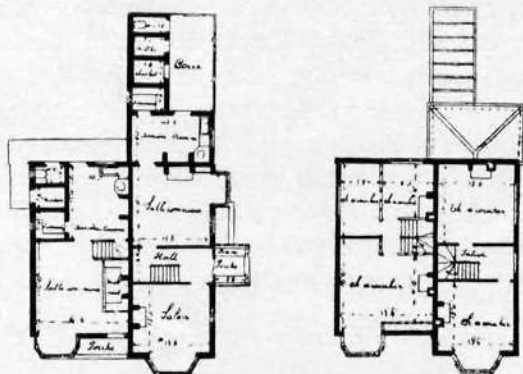
7 Työläisasunto Bournvillessä, Willow Roadissa, Arkk. W. A. Harvey.

Huolimatta tästä ras-
kaasta määräyksestä on vuok-
rausjärjestelmä, sellaisena
kuin sitä Englannissa käy-
tetään, kuitenkin omansa
mitä tehokkaimmin helpot-
tamaan omien kotien synty-
mistä. Määrätyn tontinlu-



8 nastuksen asemesta, jonka
keinottelijat usein
ovat nostaneet luonnottoman korkeaksi, on tässä
rakentajalla näet maksettavanaan ainoastaan ei
ylipäänsä aiheettoman suuri vuotuinen korko;
tämän lasketaan vastaavan noin kolmatta a nel-
jättä osaa vuokrasta. Maan luovuttamattomuus
panee lujat esteet tunnottoman tonttihuijauksen
tielle, sellaisena kuin sitä mannermaalla yleis-
esti harjotetaan; ylipäänsä voidaan sanoa, että
muuttelevaisuutta tonttiarvossa tämän kautta
melkoista vähemmässä määrässä esiintyy.

Kuitenkin olivat nuo pienet asumukset,
sellaisina kuin ne edellisen vuosisadan keski-
vaiheilla esiintyivät maakunnissa ja Lontoossa,
kaikkea muuta kuin ihanteellisia ilmiöitä. Ne
olivat tykkänään joutuneet vallitsevan maku-
suunnan kirouksen alaisiksi. Esikuvana niille



9 Asuinrakennus työväen siirtolassa Bournvillessä, Road'issa, Arkk. W. A. Harvey.

oli »italialainen huvila», mutta äärimpään
asti pienennettyinä ja luonnollisesti rakennet-
tuina ilman vähintäkään jälkeä originaalin kal-
lisarvoisuudesta ja teknillisestä kunnollisuudesta.
Rapatuissa fasaadeissa, joitten laastiin vedetty
neliöjaotus oli jäljittelevinään originaalin mar-
moria, olivat ikkunat säännöllisillä välimatkoilla
toisistaan. Kaiken määräisivät symmetrian ja
akselijaotuksen vaatimukset; kuinka vähän si-
säpuolinen pohjasovitus saattoi käyttää hyväk-
seen tuota ulkopuolista järjestelmää on helppoa
ajatella. Huoneet saivat sen paikan ja ko'on,
minkä ikkuna-akselit myönsivät. Koko laitos
oli mitä sopimattomimpain esikuvain mukaan
leikattu väärä muoto, ja mitään puhetta kodik-
kaasta hupaisuudesta ei tässä voinut olla.

Mutta 1860-luvulla alkaa reaktio, joka,
vaikka näennäisesti vetäytyen takaperin, itse
asiassa kulki edistykseen tietä.

Täten alkava porvarillisen rakennuksen
uudestasentyminen on erottamattomasti liittynyt
nerokkaan arkkitehdin Norman Shaw'in nimeen.

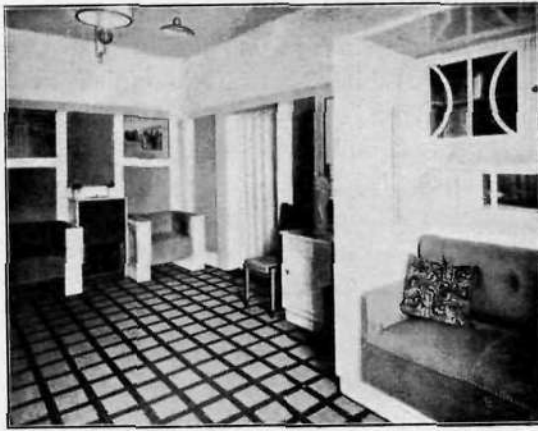
Merkityksellisin kohta hänen ohjelmassaan
on se, että *pohja* jälleen tehdään pääasiaksi.
Porvarillisen asumuksen tärkeimpänä ominai-



10 Taidemaalari Karl Moll'in huvila, Wienissä, — Josef Hoffmann.

suutena tulee olla asuttavaisuus; sisäpuoli
on sen sielu. Tämän kautta on tuo aikaisempi
pakkotila murrettu; vapaasti ja häiritsemättä
kehitty huonejärjestely, jota ohjaa ja opastaa
vain ne vaatimukset, mitä käytännölliset näkö-
kohdat, helppo teknillinen rakentamismahdolli-
suus, hygieniä ja sisustaminen asettavat.

Soliidisuus työssä, ehdoton rehellisyys ai-
nestenkäytössä tulevat ehdottomiksi vaatimuk-
siksi.



11 Herranhuone toht. v. Spitzerin huvilassa Wienissä.
— Josef Hoffmann.

Mitä taas muodon määräämiseen tulee, hakee Norman-Shaw vaikuttimensa porvarillisesta barokkiasumuksesta, jonka kukoistusaika Englannissa Stuart-suvun viimeisen kuningattaren, Annan aikana on antanut aiheen nimityksen »Queen Anne-style», jolla näitä Norman-Shaw'in rakennuksia kohta alettiin saattaa julkisuuteen. Se oli porvarillinen rakennustyyppi, omaten kaikissa suhteissa ne luonteenomaiset piirteet, mitä johdannossa olen selittänyt. Yksinkertaisia, sileitä, rappaamattomia tiiliseiniä, joitten tummaa ja ykstopista pintaa vasten valkeaksi tai vihreäksi maalatut akkunanpuitteet miellyttävästi erottuvat; katon ääriviivaa eläyttävät nuo aikaisemmalle englantilaiselle arkkitehtuurille niin tyyppilliset korkeat savupiiput.

Erään yrityksen kautta varsinkin johtui Norman-Shaw tekemään käänteen uudenaikaisen porvarillisen rakennustaiteen historiassa.

Muudan kaukonäköinen ja taidetta harrastava liikemies Jonathan Carr, joka 70-luvun keskipaikoilla oli tullut erään Lontoon laitamalla sijaitsevan maa-alueen Bedford House'n omistajaksi, päätti rakennuttaa tälle alueelle suuren joukon yksinkertaisia rakennuksia vähävaraista porvaristoa varten. Arkkitehdiksi kutsuttiin Norman-Shaw. Tämä teki suunnitelmat useimpiin noista kaikkiaan yhdeksästä rakennustyyppistä, jotka kumminkin siroteltiin tuolle yritykseen määrätyle alalle sellaisella taidolla, että vaikutus itse asiassa on kuin näkisi alinomaa uusia ja erilaisia taloja. Paikalla oleva puukasvullisuus säilytettiin mahdollisimman koskemattomana; talot rakennettiin milloin erilleen toisistaan, milloin puoli-erilleen, milloin taas riveihin; mutta kaikkialla pistää esiin vihanta kasvullisuus, luoden yksinkertaisiin fasaadeihin parhaan mahdollisen viehkeyden.



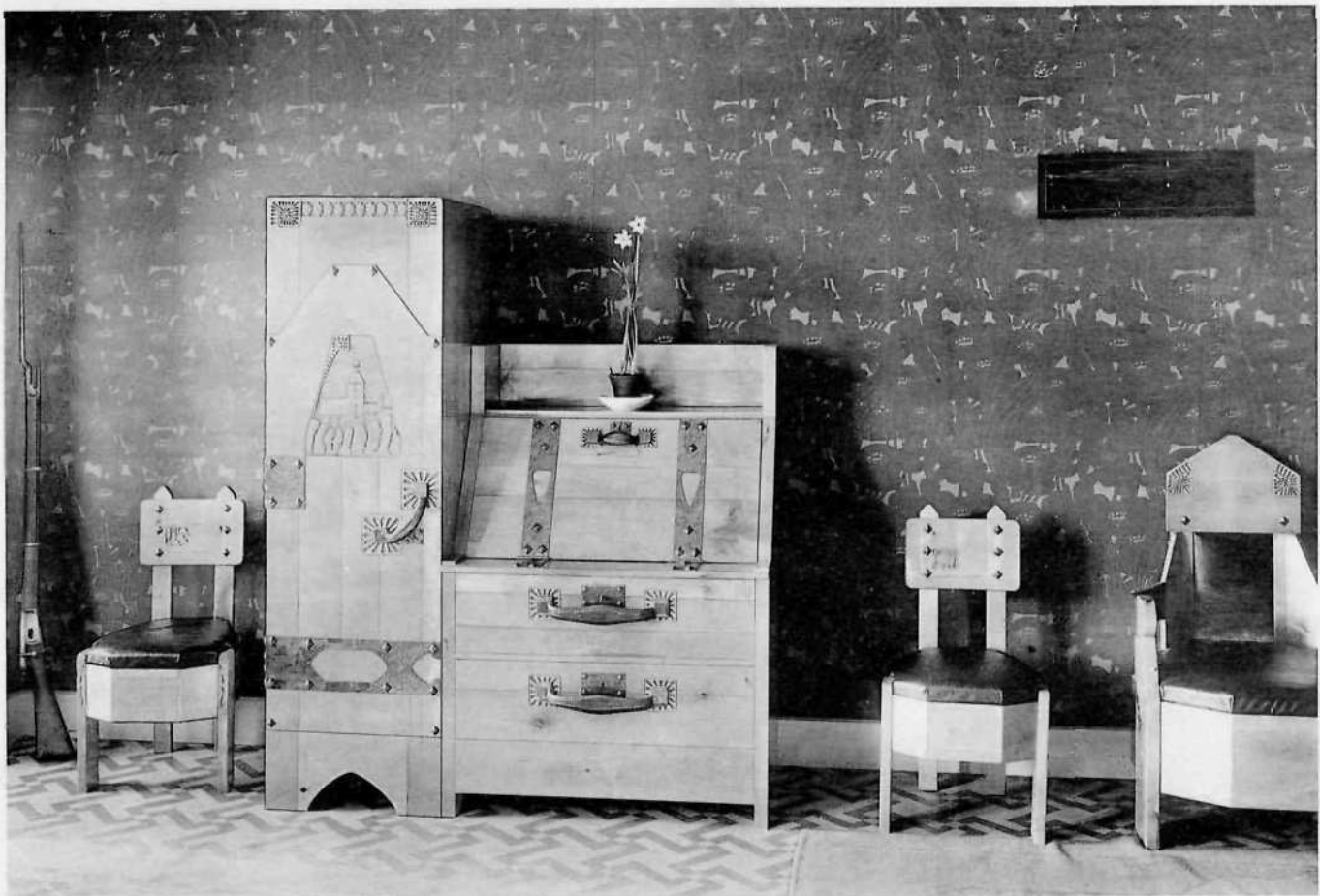
12 Palvelijan huone toht. Hugo Hennebergin huvilassa Wienissä — Josef Hoffmann.

Huoneluku eri rakennuksissa vaihtelee ylipäänsä 9:n ja 11:n välillä; ruokasali, arkihuone ja 7 tai 8 makuuhuonetta — muutamissa tapauksissa senlisäksi kirjasto. Ja näistä asunnoista, jotka vilpittömässä yksinkertaisuudessaan osottavat ajalle tuntematonta taiteellista makua ja tarjoovat asukkailleen suuressa määrin ihanteellisen oleskelun mahdollisuuden — niistä maksetaan vuokraa aina ko'on mukaan, 1,250:stä 1,500:aan markkaan. On totta, että huoneitten ko'ot ovat meidän käsityksemme mukaan jopa hyvinkin pienet — suurimmat käsittävät noin $4\frac{1}{2} \times 5\frac{1}{2}$ metriä. Mutta se on Englannissa sääntönä eikä loukkaa siellä ketään.

Bedford'in Puistosiiirtola, joksi sitä kutsuttiin, herätti syntyessään eli vuoden 1880:n seuduilla suunnatonta huomiota. Kuten aina, milloin jotain uutta ilmaantuu, oli menestys alussa vain menestystä naurunesineenä. Mutta pilantekijät vaikenivat pian; siirtola kävi omistajalleen tuottavaksi liikkeeksi ja arkkitehtipiireissä sai yritys tietä-raivaavan merkityksen. Norman Shaw'in Bedford'in puistorakennuksilla alkaa porvarillisen rakennustaiteen historia nykyajan Englannissa. Tämän kautta oli ennen kaikkea ensi kertaa näytetty, että taiteellisesti arvokkaan muodostelun ei tarvitse käydä taloudellisesti epäsuotuisammaksi kuin urakoitsijayritysten, joita puuhataan huomioonottamatta minikäänlaisia taiteellisia näkökohtia ainoastaan voittamistarkoituksissa.

(Kirjoitus jatkuu sivulta 46).



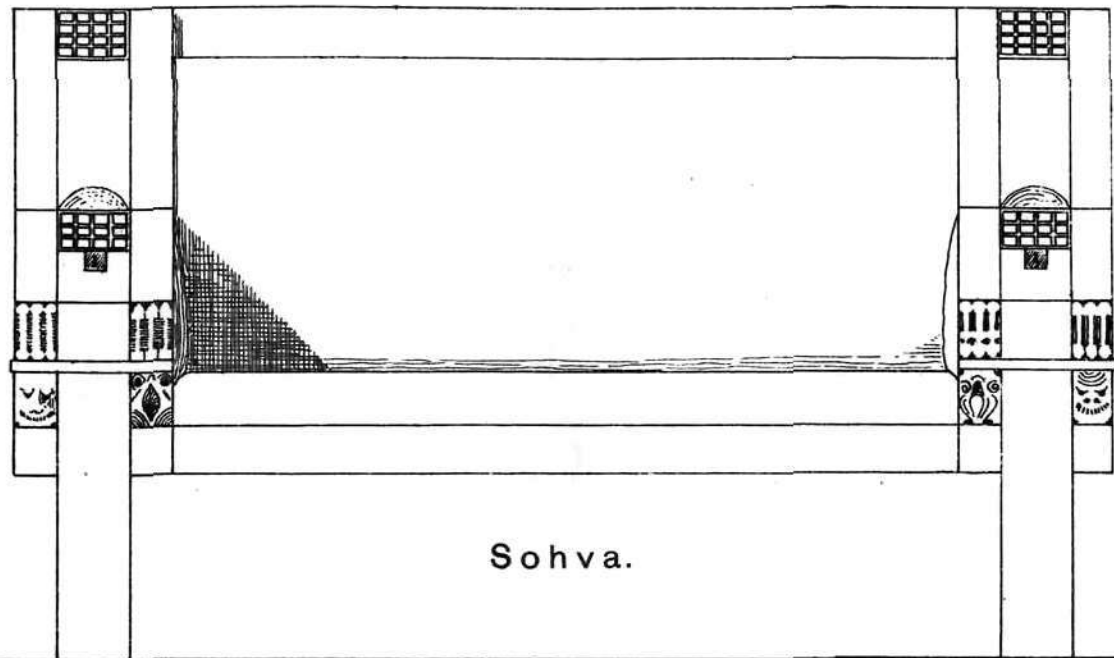


Tirehtöri B. Serlachius'en yksityisasunnosta Pietarsaassa. (Herrankamarista). — Piirrustukset rakennukseen ja huonekaluihin tehneet arkk. Thomé ja Lindahl KOTITAIDE III. — 1906. Kuvaliite VII.

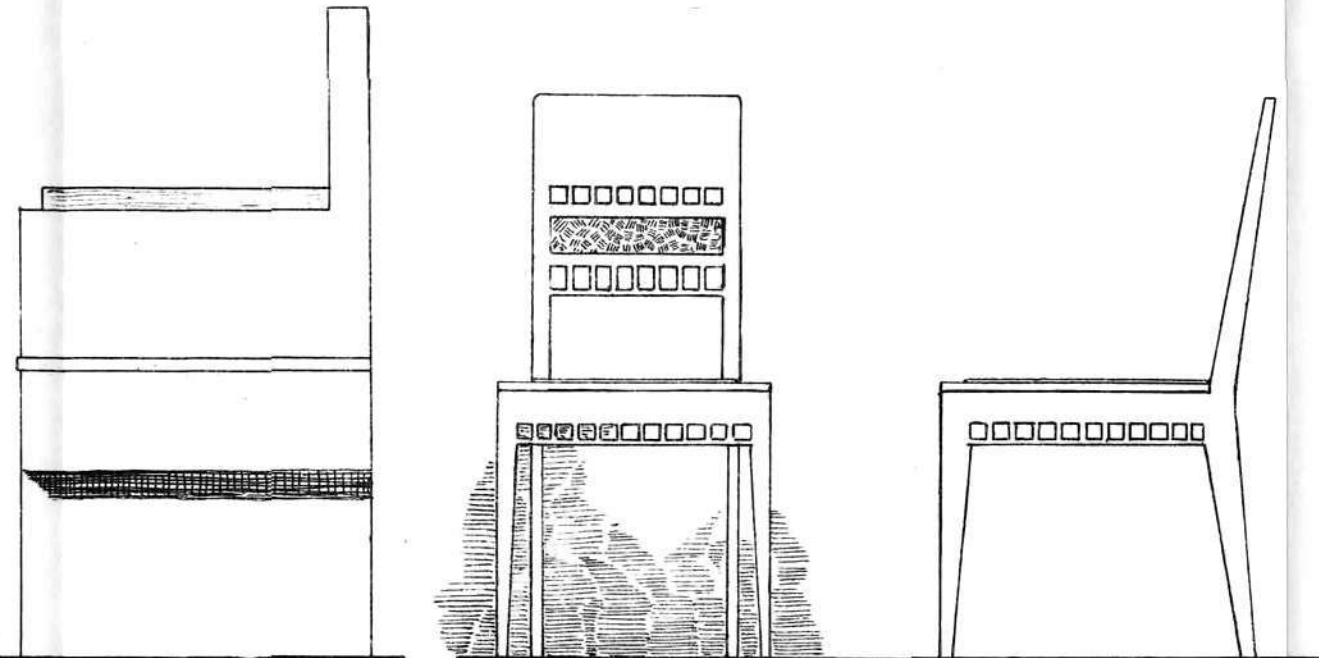
Herrankamarinin kalustoa.

(Suomen yl. käsiteollisuusyhdistyksen koulussa oppilas T. Malinin I palkinnolla palkittu luonnos eräässä koulun oppilasten kesken toimeenpannussa kilpailussa. Tulee valmistettavaksi koivusta kiillotettuna Kuopion näyttelyyn; päällystän hankkii taideasioimisto Strengell ja Frosterus.)

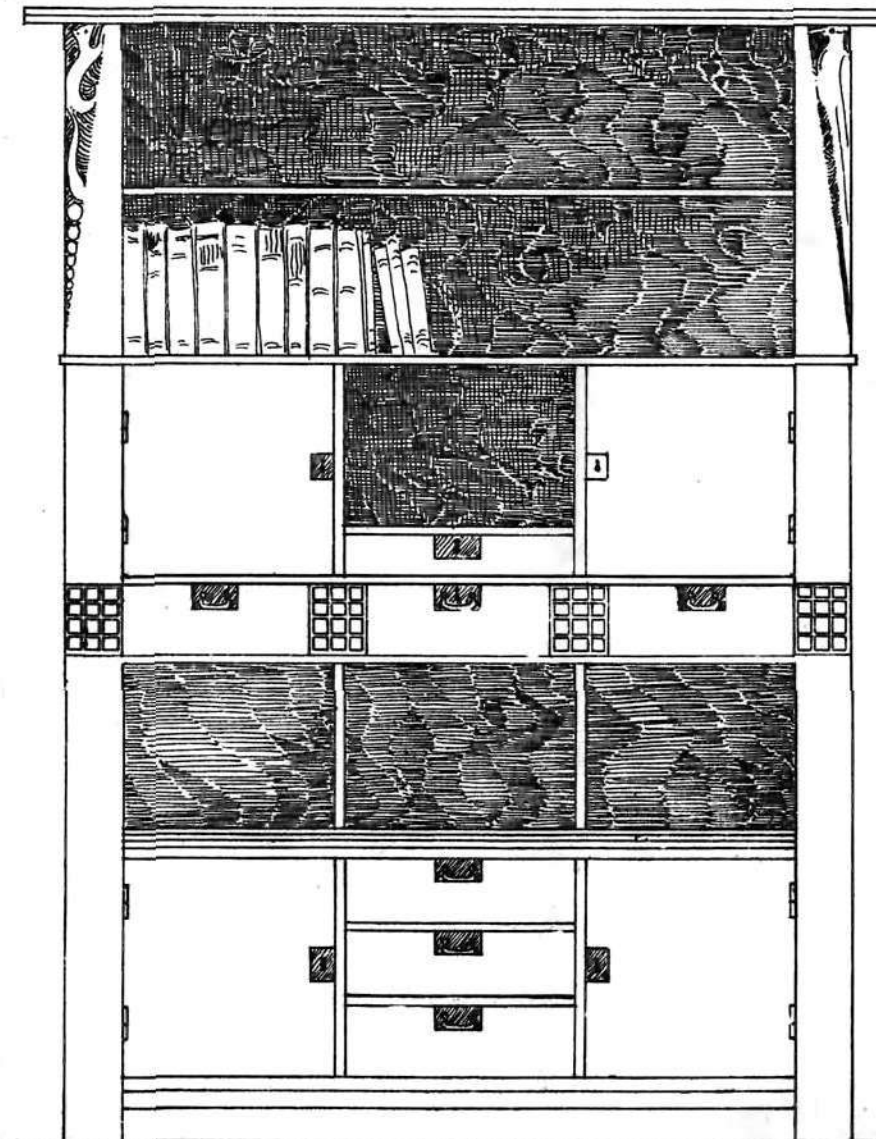
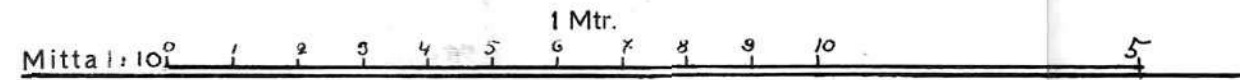
KOTITAIDE IV — 1906 — Kaksoisliite VIII — IX.



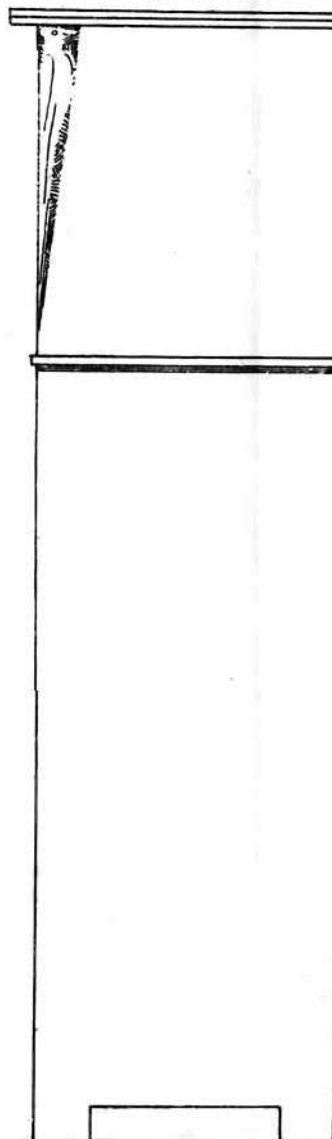
Sohva.



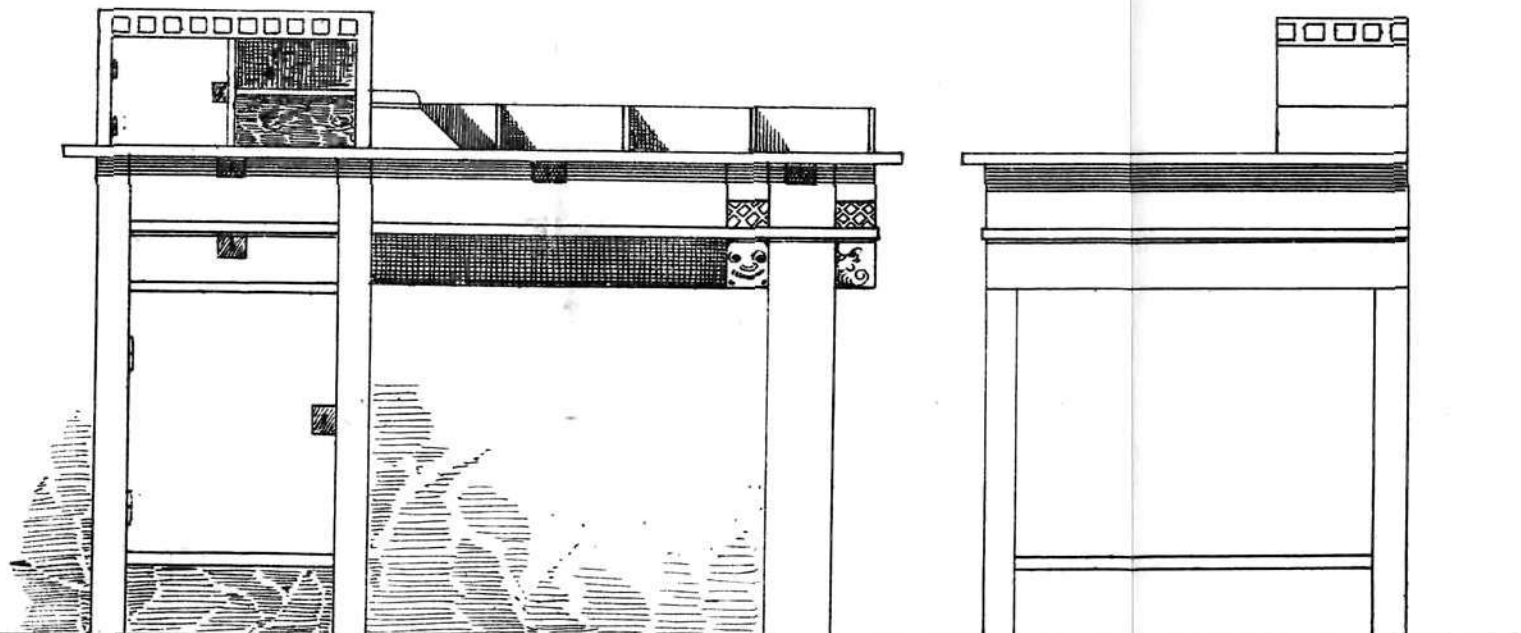
Tuoli.

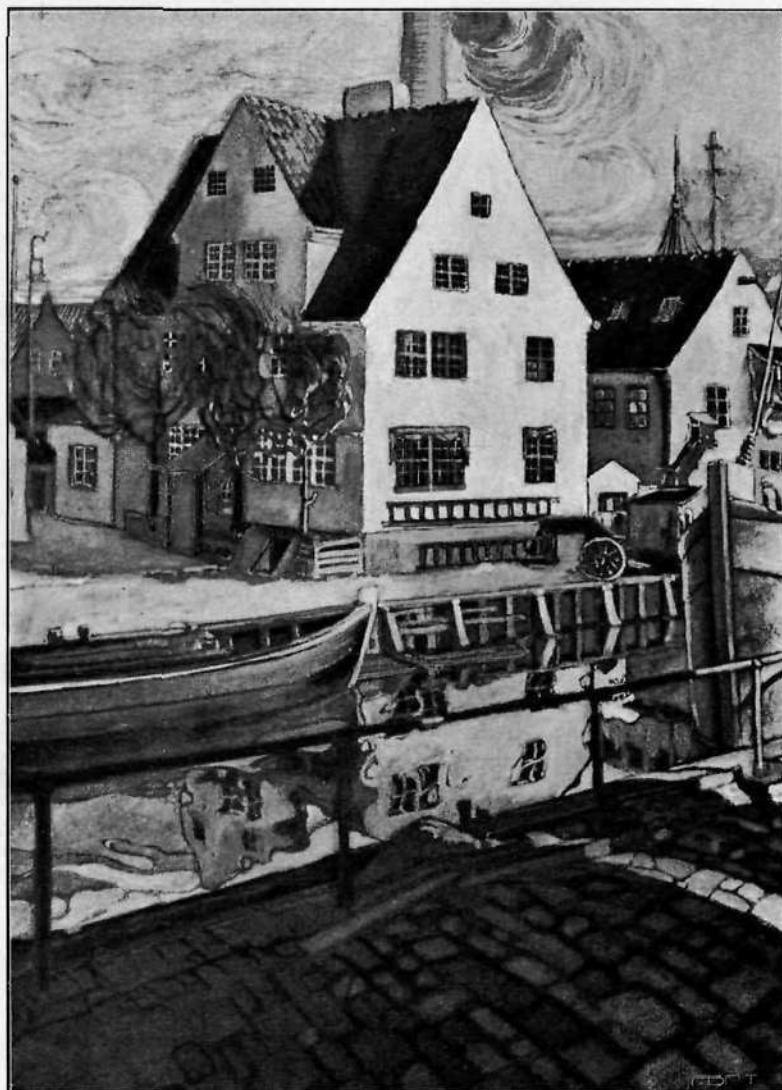


Kirjakaappi.



Kirjotuspöytä.

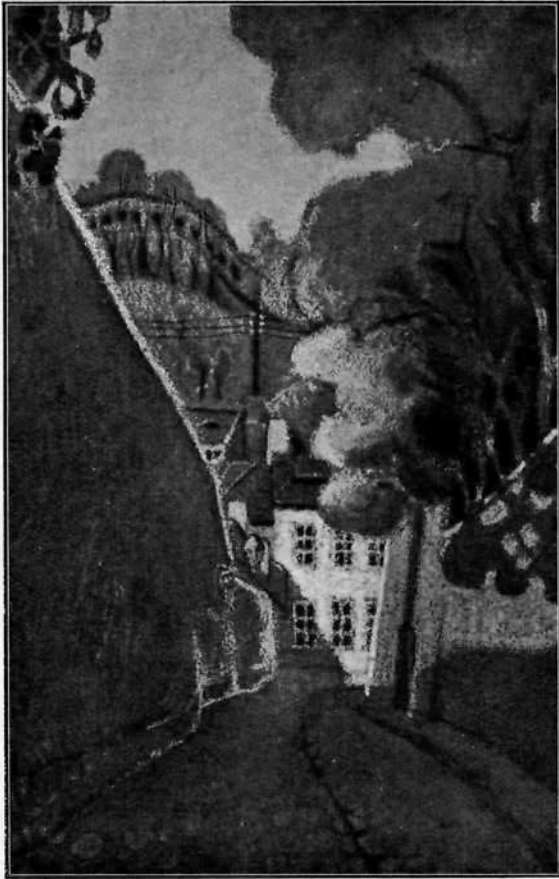




13 KÖÖPENHAMINA — CHRISTIANSHAVN
===== WILDERS PLADS =====
Arkkitehti M. FRELANDERIN pastellin mukaan.

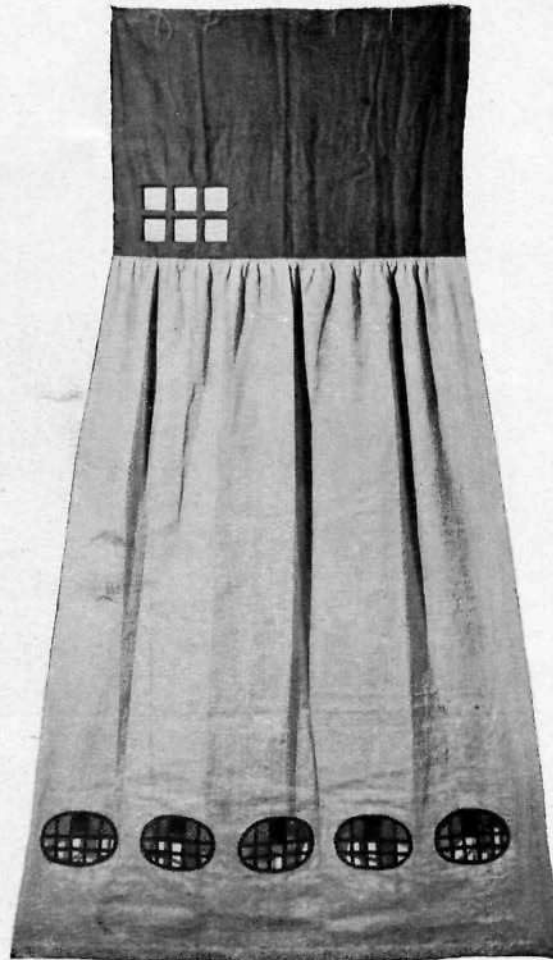


14 PRAG — HRADCANY — STACE
SCHODYTZANIEÇ (ALT SCHLOSSLIEG).
Arkkitehti M. FRELANDERIN tekemän
==== pastellin mukaan. ====



15

PRAG — HRADCANY SLEŠĆ SCHODYTZAMIEĆ
Arkkitt. M. FRELANDERIN tekemän pastellin muk.



16

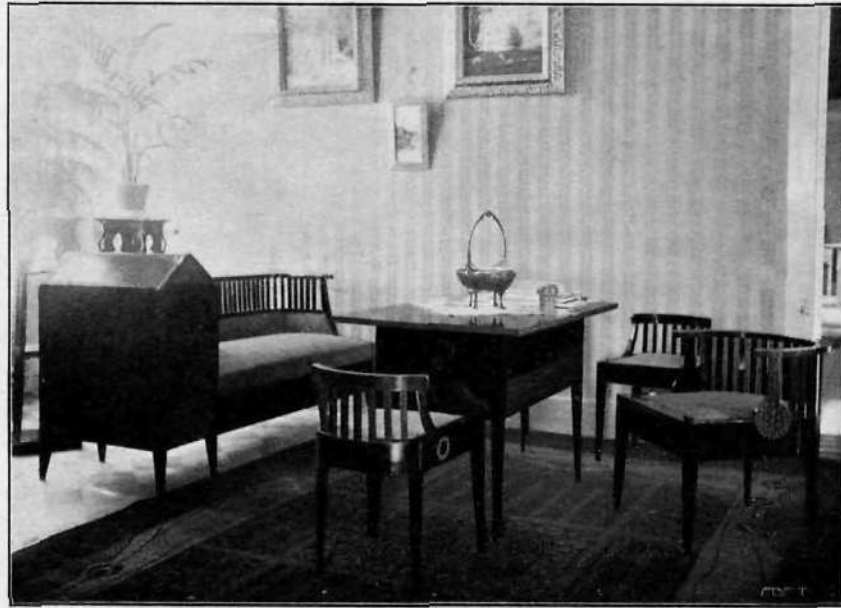
(Suomen käsit. ystävät)
AKKUNAVERHOT. — H. RANTANIEMI. Liinakankaalle.
Alotettuna 24: — Smk.
Valmiina 38: — Smk.



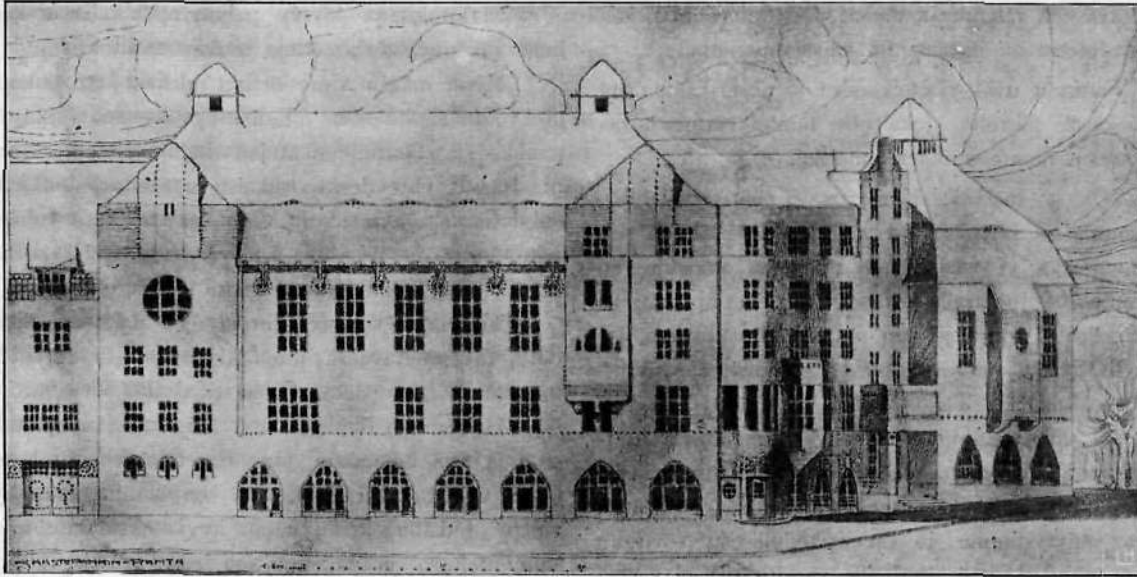
17 (Suomen käsit. ystävät)
KIRJANKANNET. — E. SALTZMAN.
Liinakankaalle silkillä.
Alotettuna 2: 25 Smk.
Valmiina 7: — Smk.



18 (Suomen käsit. ystävät)
KIRJANKANNET. — E. SALTZMAN.
Liinakankaalle.
Alotettuna 1: 75 Smk.
Valmiina 6: 25 Smk.



TIREHTÖRI B. SERLACHIUS'EN YKSITYIS-
ASUNNOSTA PIETARSAARESTA (Salista) —
Piirrustukset rakennukseen ja huonekaluihin teh-
neet arkkitehdit THOMÉ ja LINDAHL.



I PALKINTO

Säästöpankkirannan ja Saarniemenkadun fasadi.

KARL LINDAHL ja MAX FRELANDER.

HELSINGIN TYÖVÄENYHDISTYKSENTALON PIIRRUSTUSKILPAILU.

Lautakunta on pitänyt kaikkiaan 5 kokousta, joista ensimmäinen huhtikuun 3 p:nä ja jolloin kaikki 12 kilpailuohjelmassa määrättyinä aikoina sisäänjätetyt piirustusehdotukset avattiin ja sen jälkeen otettiin tarkastettavaksi seuraavassa järjestyksessä:

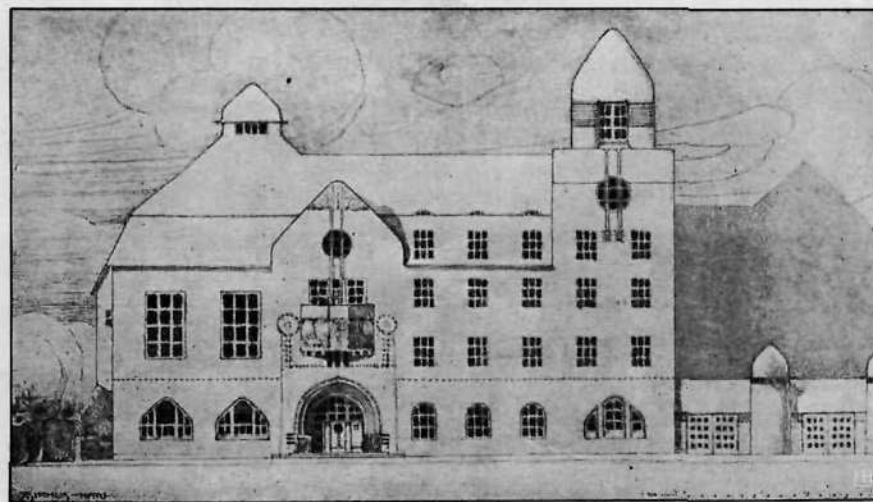
N:o 1 merkki: Populus (1), 6 piirustuslehteä (kalkkeerikankaalle).

Ehdotus poikkeaa ohjelman sitovista määräyksistä siihen nähden, että jo ensimmäisenä rakennuskautena on osa ehdotettu rakennettavaksi Sirkuskatua vasten.

Sen vuoksi että juhlasali on saanut poikki rakennuksen kulkevan pituussuunnan ja on umppeen rakennettu kumpiakin pitkiä sivuja myöden, syntyy sen alapuolisissa kerroksissa paljon pimeitä huoneita. Muissakaan suhteissa ei ehdotus sisällä mitään huomattavaa, ei pohjamuodon sovitteluun, eikä rakennuksen taiteelliseen käsittelyyn nähden, jonka lisäksi koko alue on kysymyksessä olevana kahtena rakennuskautena ehdotettu niin rakennettavaksi, ettei tulevilla sukupolvilla ole

enää tilaisuutta uusien lisääntyneiden vaatimustensa täällä alueella tyydyttämään muulla tavalla kuin nyt ehdotettuja rakennusosia alasrepimällä ja edullisemmin rakentamalla. Lopuksi huomautettakoon, että tekijä ei ole huomannut ohjelman II:sen osaston 3:ttä kohtaa puutteelliseksi, eikä siis myöskään ottanut huomioon Työmieslehdessä maaliskuun 1 p:nä annettuja tarkempia tietoja tässä suhteessa.

N:o 2 merkki: Labor, 6 piirustuslehteä. Kun rakennus on aijottu Helsingin työväenyhdistykselle, jonka jäsenluku on hyvin suuri, ja varsinkin siihen suureen väenpaljouteen nähden, joka mahtuu juhlasaliin, ovat ehdotetut sisäänkäytävät ja vaatteiden säilytyspaikat liian ahtaat kysymyksenalaisessa tapauksessa, jonka lisäksi pääportaat käänneasteleinen muodostuvat tarkotustaan vastaamattomiksi, jopa vaarallisiksi.



Sirkuskadun fasadi
I PALKINTO

KARL LINDAHL ja
MAX FRELANDER.

Toisena rakennuskautena rakennettavaan osaan on ehdotettu ainoastaan 11 kansliahuonetta.

Fasaadit ovat yksitoikkoiset ja niistä kaipa sitä voimakasta piirrettä, joka olisi tämän laatuisen rakennuksen luonteen oikea ilmaisija.

N:o 3 merkki: Kerberos, 8 piirustuslehteä. Rakennus on jaotukseensa nähden kutakuinkin selvästi, vaikka ei vastaavassa määrässä onnistuneesti suunniteltu. Juhlasalin esihuone on liian ahdas, joka puutteellisuus olisi jossain määrin korvattavissa, jos sitä lisättäisiin vieressä olevan vaatteiden säilytys-huoneen alalla. Tällöin olisi kuitenkin I:ssä kerroksessa säilytyshuoneita vastaavassa määrässä lisätävä, joka kuitenkin, ehdotusta enemmän muuttamatta, kävisi vaikeaksi, etenkin kun tässä kerroksessa oleva säilytyshuone jo on epäedullisesti sovitettu siihen nähden että vaatteille varattu tila ei vastaa suurta vastaanotto-pöytien pituutta. Näyttämöä olisi kohotettava.

Rakennuksen taiteellinen puoli on sekä kokonaisuuteen että yksityisiosien käsittelyyn nähden saanut jokseenkin jäykän leiman.

N:o 4 merkki: Polykarpus, 11 piirustuslehteä, ja 1 vaihtoehtoinen pohja.

Kallis, pimeitä kohtia sisältävä ja osaksi sekava ehdotus.

Juhlasali on 4:ssä kerroksessa, ja sinne johtavat pääportaat ovat sekä kaukana juhlasalista että pääsisäänkäytävästä, joka sen lisäksi on sijoitettu kaupungista tullen vastakkaiselle puolen rakennusta. Epäiltävää lieenee, onko tekijä osunut oikeaan suunnitellessaan pääportaat poistettaviksi välikerroksista, joita varten kallis porraskorkeus ei siis ole käytettävissä. Iso kokoushuone myöhemmin rakennettavassa osassa on 1:ssä kerroksessa, laajuuteensa nähden matala, sekä pylväiden jakama.

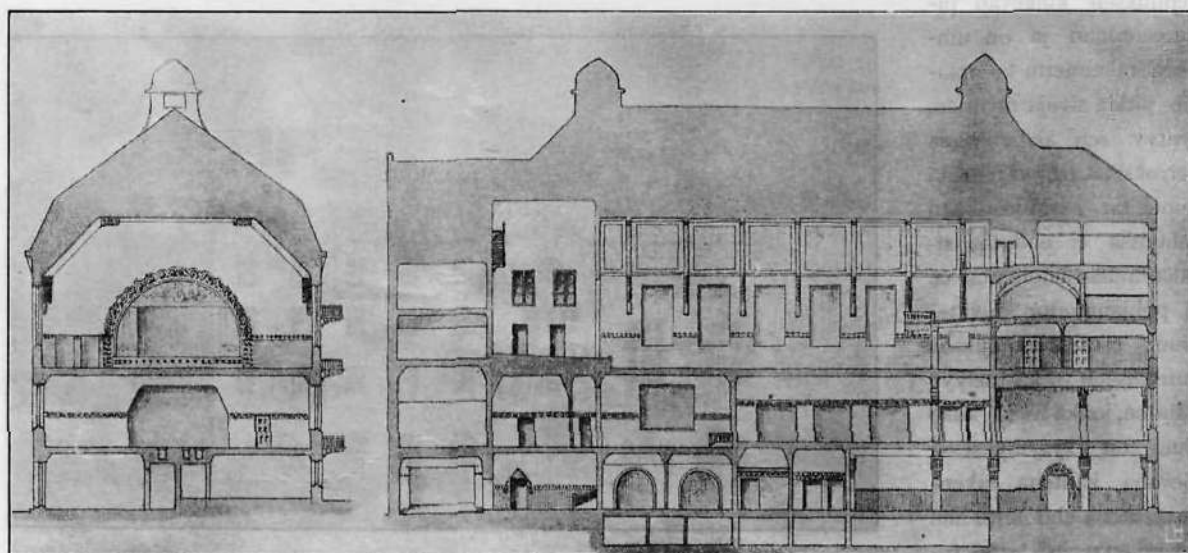
Ehdotuksessa löytyy paljon epäedullisesti keskelle rakennusta sijoitettuja mukavuuslaitoksia.

Missä määrin viranomaiset tulisivat kerroslukuun ja kyökin sijoitukseen nähden hyväksymään Säästöpankki- ja Saariniemikatujen kulmakohdan, emme ota tässä yhteydessä ratkaistavaksemme, jonka lisäksi huomautamme, että samassa kulmassa voimistelusalin pääty fasadissa (suorakulmainen) ja pohjamuodossa (vinokulmainen) eivät vastaa toisiaan.

Tonttialue on myöskin täyteen määrään ehdotettu rakennettavaksi, jotenka vastaisia lisääntyneitä tarpeita ei tällä paikalla voisi tyydyttää.

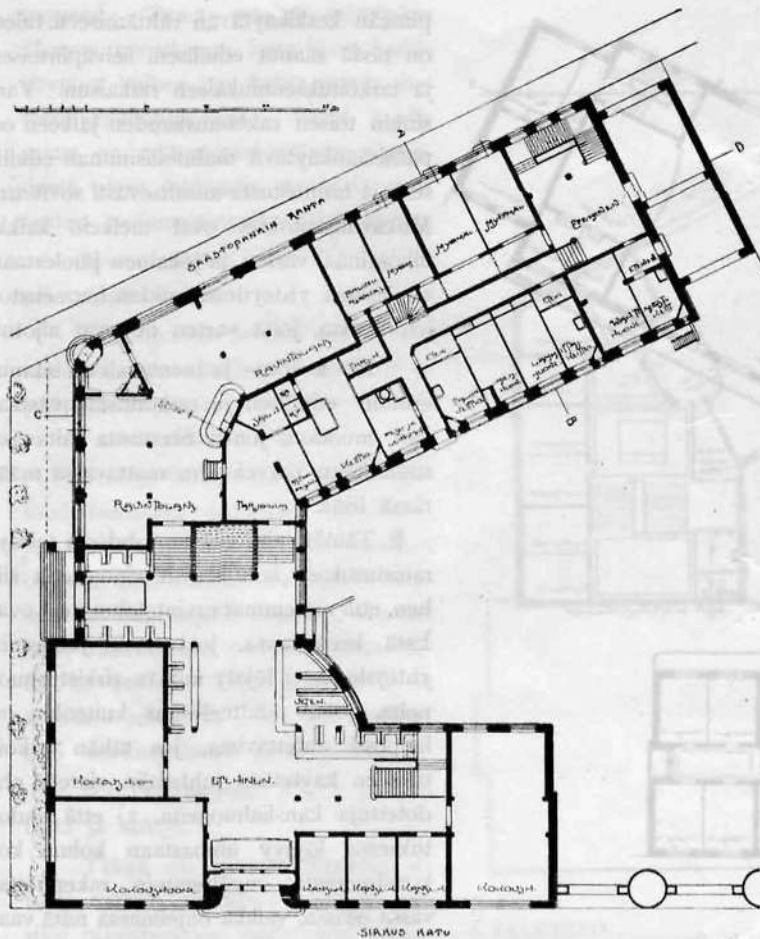
Huolimatta kaikista nyt lausutuista muistutuksista ja kun lähemmin perehtyy tähän ehdotukseen tulee vakuutetuksi siitä, että sen laatija omaa hyvinkin pitkälle kehittyneen kyvyn pohjamuotojen suunnittelussa ja rakennuksen sisällisen organismin järjestämisessä, siksi omatakeisilta tuntuvat ne tied, joita tekijä on koettanut kulkea. Mutta tämä ehdotus on myöskin valaisevana esimerkkinä siitä että näiden ominaisuuksien rutineerattu käyttäminen ei yksin vie hyvään tulokseen, jos puuttuu terve itsearvostelu.

N:o 5 merkki: Potentia, 8 piirustuslehteä. Pääpiirteissään selvä ja tarkoituksenmukainen luonnos, suuremmoisella rakennuksen tarkoitusta vastaavalla sisäänkäytävällä varustettu, joka on hyvin edullisesti sovitettu pohjamuotoon, mutta joka Bulevardikahvilasta hävittää sen parhaimman tilan. Rakennuksen ulkopuolta voi pitää erittäin onnistuneena, joka vähemmän levottoman fasaadikäsittelyn kautta olisi varmaankin tehnyt paljon edullisemman vaikutuksen kuin, minkä ehdotus nykyisessä muodossaan tekee. Tässä suhteessa ei rakennuksen pääfasadiin nähden ole aivan merkityksetöntä se seikka, että juhlasalin tilavan edullisesti vaikuttavat sivulehterit jakavat sen ulospäin kahteen osaan, jonka kautta juhlasali ei pääse edul-

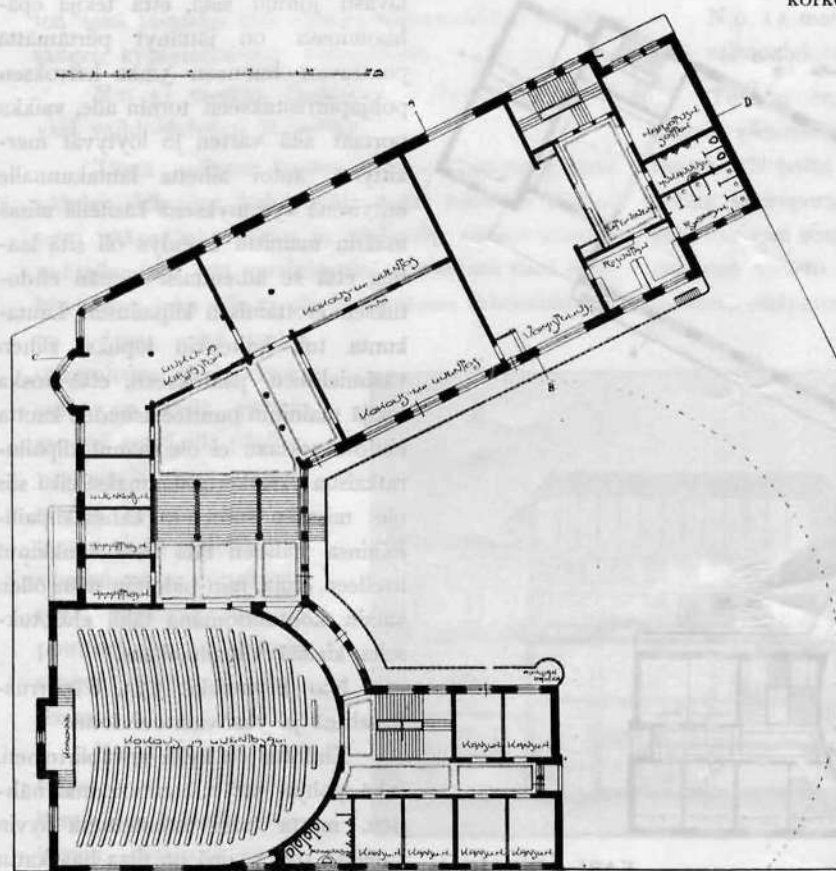


I PALKINTO

KARL LINDAHL ja MAX FRELANDER.



I kerros.



I PALKINTO. II kerros. KARL LINDAHL ja MAX FRELANDER.

lisesti fasaadissa vaikuttamaan. Se suurenmoinen vaikutus, jonka pääporras tekee, häviää osaksi sen kautta että se ei jatku samanlaisena juhlasaliin saakka, vaan jakautuu kahteen pienempään käytävään. Kulkuyhteys kokoussalin ja juhlasalin välillä on ainoastaan ravintolahuoneiden kautta, jota ei kaikissa tilaisuuksissa voi pitää edullisena.

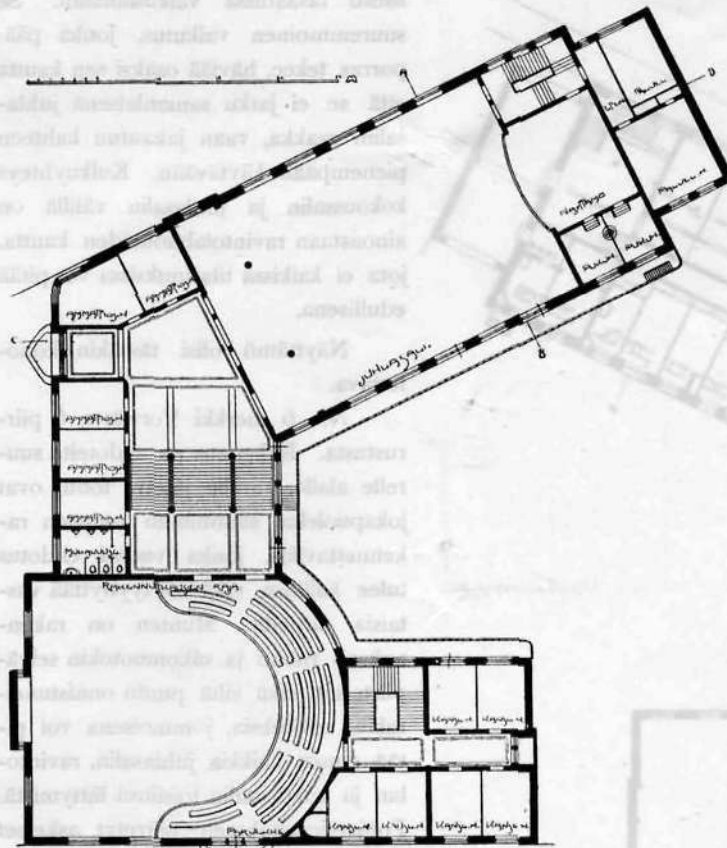
Näyttämö olisi tässäkin kohotettava.

N:o 6 merkki Vorwärts, 6 piirrustusta. Rakennus on ehdoteltu suu-
relle alalle, varalle jätetyt tontit ovat jokapuolelta suunniteltu umpeen rakennettaviksi, jonka vuoksi ehdotus tulee kalliiksi, eikä voi tyydyttää vastaisia tarpeita. Muuten on rakennuksen runko ja ulkomuotokin selväpiirteiset, eikä siltä puutu onnistuneitakin sovituksia, jommoisena voi pitää ennen kaikkia juhlasalin, ravintolan ja kokoussalin toisiinsa liittymistä. Pohjapiirrustukseen piirretyt askeleet juhlasalin ja kokoussalin välissä ovat vaikeat ymmärtää, koska molemmat salit fasaadista päättäen ovat samalla korkeudella.

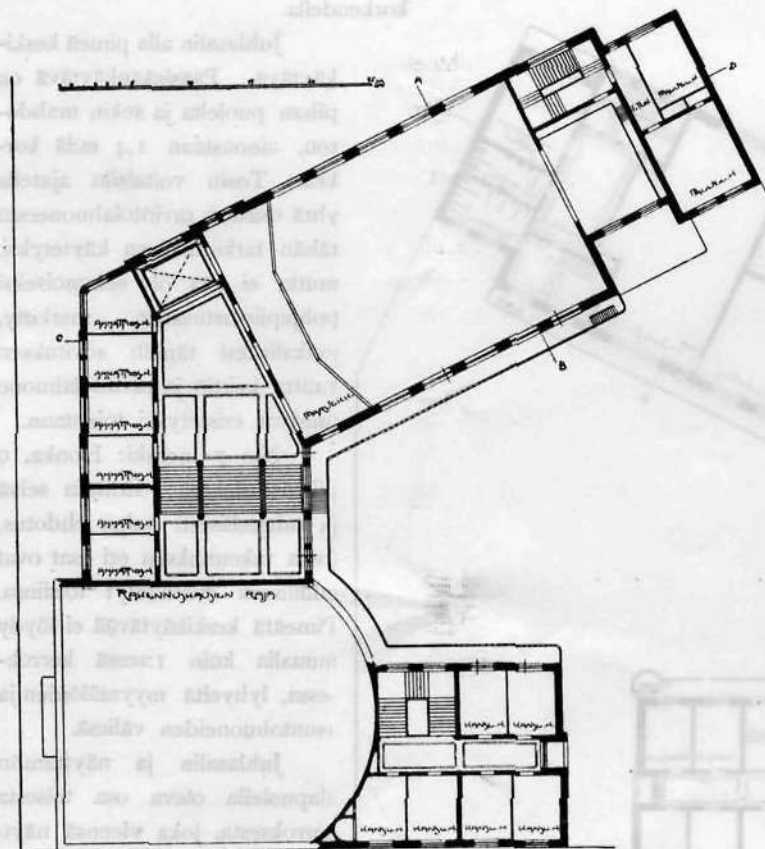
Juhlasalin alla pimeä keskikäytävä. Pääsisäänkäytävä on pihan puolelta ja sekin mahdoton, ainoastaan 1,4 m:iä korkea. Tosin voitaisiin ajatella yhtä osastoa ravintolahuoneesta tähän tarkoitukseen käytetyksi, mutta ei sitä ole semmoiseksi pohjapiirrustukseen merkitty, jonkalisäksi tämän sovituksen kautta keittiö ja ravintolahuone tulisivat eristetyksi toisistaan.

N:o 7 merkki: Honka, 9 piirrustuslehteä. Erittäin selvä ja suhteellisesti halpa ehdotus, jossa rakennuksen eri osat ovat edullisesti ryhmitetyt toisiinsa. Pimeätä keskikäytävää ei löydy muualla kuin 1:ssessä kerroksessa, lyhyeltä myymälöiden ja asuntohuoneiden välissä.

Juhlasalin ja näyttämön alapuolella oleva osa toisesta kerroksesta, joka yleensä näyttää useimmille ehdotuksille aiheuttaneen vaikeuksia, mikäli



III kerros.



IV kerros.
I PALKINTO.

KARL LINDAHL ja
MAX FRELANDER.

pimeän keskikäytävän välttämiseen tulee on tässä saanut edullisen, selväpiirteisen ja tarkoituksenmukaisen ratkaisun. Varsinkin toisen rakennuskauden jälkeen on pääsisäänkäytävä mahdollisimman edullisesti ja tunnustusta-ansaitsevasti sovitettu. Mukavuuslaitokset ovat melkein kaikki ulkoseinää vasten ja jokainen puolestaan edullisessa yhteydessä niiden huoneustojen kanssa, joita varten ne ovat aiotut.

Iso kokous- ja luentosali on saanut erittäin edullisen ja tarkoitustaan vastaavan muodon, jonka tilavuutta taitavasti suunniteltu parveke huomattavassa määrässä lisää.

Tämän ehdotuksen johdosta tehdyt muistutukset kohdistuvat ainoastaan siihen, että molemmat ravintolahuoneet ovat I:ssä kerroksessa, jotavastoin juhlasalin yhteydessä ei löydy mitään virkistyshuoneita, joka puutteellisuus kuitenkin on helposti autettavissa, jos tähän tarkoitukseen käytetään juhlasalin viereen ehdotettuja kansliahuoneita, 2) että ehdotuksessa löytyy ainoastaan kolme kokoushuonetta myöhemmin rakennettavassa osassa, vaikka ohjelmassa niitä vaaditaan neljä. Tämä erehdys, joka nähtävästi johtuu siitä, että tekijä epähuomiossa on jättänyt piirtämättä puuttuvan huoneen 5:n kerroksen pohjapiirustukseen tornin alle, vaikka portaat sitä varten jo löytyvät merkittynä, antoi aihetta lautakunnalle erityisenä kysymyksenä käsitellä missä määrin mainittu erehdys oli sitä laatua, että se aiheuttaisi tämän ehdotuksen erottamisen kilpailusta. Lautakunta tuli kuitenkin lopuksi siihen yksimieliseen päätökseen, että koska tekijä mainitun puutteellisuuden kautta ehdotuksessaan ei ole saanut kilpailuratkaisua yksinkertaisemmaksi eikä siis ole missään suhteessa kanssakilpailijoihinsa nähden tätä tietä hankkinut itselleen etuja, niin pidettiin näin ollen varsin kohtuuttomana tältä ehdotukselta kieltää kilpailuoikeus.

N:o 8 merkki: 333, 8 piirustuslehteä ja yksi vaihtoehdotus.

Ehdotus on kyllä selväpiirteinen, sekä pohja- että ulkomuotoonsa nähden, mutta tulisi toteutettuna hyvin kalliiksi, koska siinä on tilaa haaskattu ja koko alue joka puolelta rakennettu

umpeen. Tämä selviää erittäinkin II:sesta kerroksesta, jossa leveä keskikäytävä kulkee läpi katua vasten olevissa rakennusosissa. Tästä huolimatta on pää-porraskäytävän yhteydessä oleva juhlasalin etuala ja vaatteiden vastaanottoaikat ahtaanlaiset.

N:o 9 merkki: Populus (II), 8 piirrustusta.

Kaikinpuolin selvästi suunniteltu ehdotus, jossa juhlasalin etualaan ja pääporraskäytävän tilavuuteen nähden ei ole muistutuksen sijaa.

Ensiksi rakennettava osa on taloudellisessakin suhteessa edullinen, jotavastoin myöhemmin rakennettava osa on aiheettomine monine vestibyleineen liian laajalle levitetty, niin että koko rakennusala on sen kautta tullut käytetyksi. Tilaa haaskaava on myöskin juhlasalin alla oleva vestibyliksi merkitty leveä keskikäytävä.

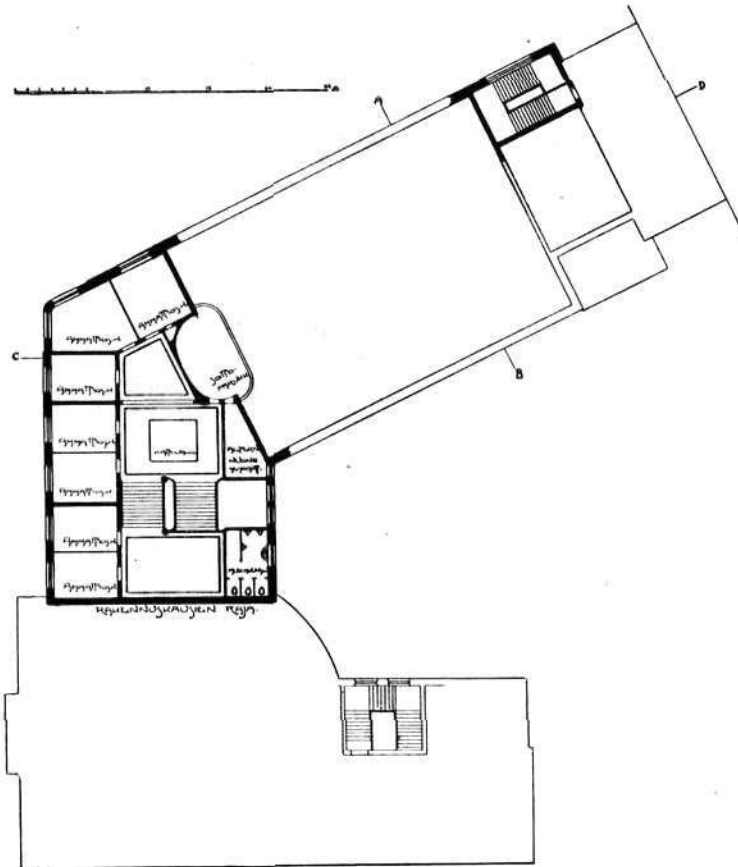
N:o 10 merkki: XI, 5 piirrustusta ja selitys.

Tekijä on vastoin ohjelman sitovia määräyksiä sovittanut osan ensiksi rakennettavaa rakennusta Sirkuskadun puolelle. Ehdotus tekee muuten sekä fasaadin että kokonaissuunnitteluun nähden sangen kypsymättömän vaikutuksen.

N:o 11 merkki: Huhtikuu, 8 piirrustusta (ynnä yksi vaihtoehdotus) ja selitys.

Tämä ehdotus kuuluu rakennuskustannuksiinsa nähden kilpailun halvimpiin, mutta tulos on saavutettu pääsisäänkäytävien ja juhlasalin eteisen kustannuksella, niin että varsinaisesta vestibylistä siinä merkityksessä, joka sille tämän luontoisessa rakennuksessa on tuleva, voipi tuskin olla puhetta. Keskikerroksessa on kyllä varattu sangen suuri tila päällysvaatteita varten, mutta se ei voi korvata sitä ahtautta, joka molempien suurien salien välissä syntyy. Ehdotus on siis puutteellinen yhdessä sangen tärkeissä kohdassa.

Kaikki mukavuuslaitokset ovat pimeitä ja rakennuksen keskelle ehdotettuja. Fasaadit ansaitsevat tunnustuksen.

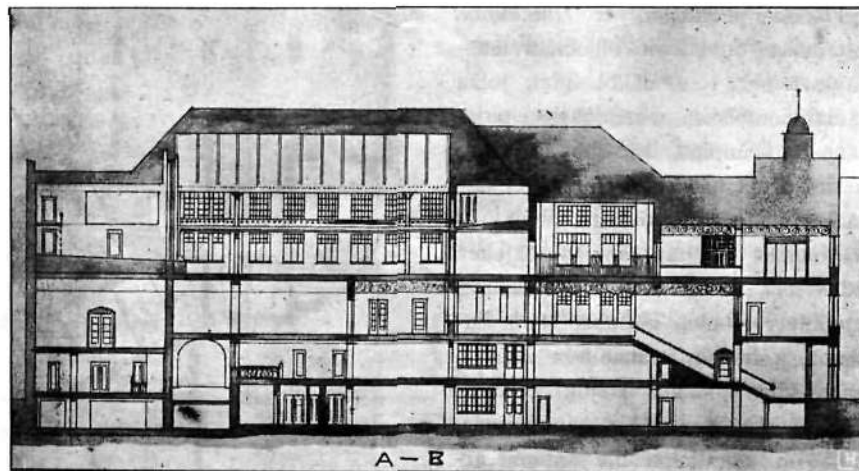


V kerros.
I PALKINTO.

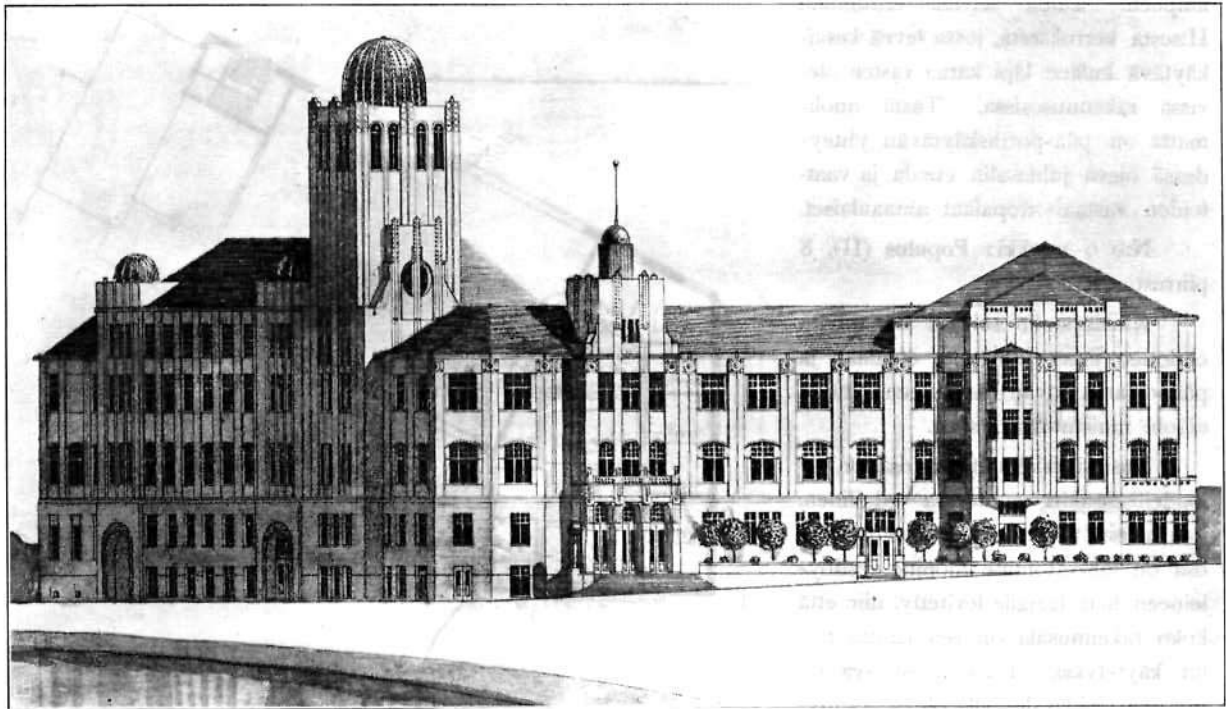
KARL LINDAHL ja
MAX FRELANDER.

N:o 12 merkki: Broholmen, 7 piirrustusta, ynnä yksi vaihtoehdotus.

Tekijän on onnistunut keskittää ehdotuksensa sangen pienelle alalle, mutta tämä on tapahtunut sen kautta että paitsi pääportaita on ehdoteltu vain yhdet ahtaat kierreportaat näyttämön viereen ja kerroskorkeus on niin suuri, että on epäiltävää antaisiko asianomainen virasto suostumuksensa ehdotuksen suorittamiseen; sitäpaitsi juhlasali kohoo kylläkin korkealle.



II PALKINTO. v. ESSEN, KALLIO, IKÄLÄINEN.



Säästöpankkirannan ja Saarniemenkadun fasaadit.

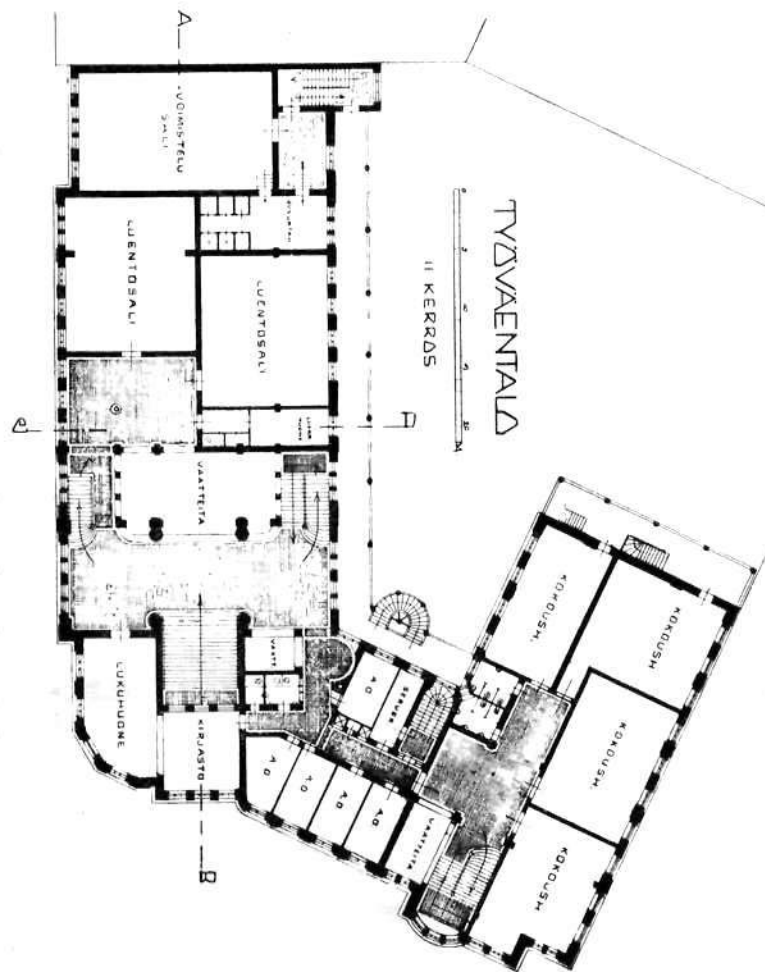
II PALKINTO.

v. ESSEN, KALLIO, IKÄLÄINEN.

Ehdotetut toisiaan ristitsevät portaat eivät tee miellyttävää vaikutusta ja todellisuudessa ne arvatenkin vielä vähemmän tulisivat täyttämään tekijän suuria toiveita. Fasaadit eivät ole omiaan vähimmässäkään määrässä kohottamaan tämän ehdotuksen arvoa.

Vaihtoehdoksessa on jalestäpäin rakennettavaan osaan tosin suunniteltu toiset portaat, vaan koko rakennettava alue on samalla myöskin otettu käytäntöön.

Kun tämän jälkeen ruvettiin ehdotuksia ylempään ja alempaan ryhmään jakamaan, ei lautakunta, ottamalla huomioon ohjelman määräykset sekä ne näkökohdat, jotka tämänluontoisissa rakennuksissa pidetään tärkeimpinä, katsonut voivansa käsiteltävinä olevista ehdotuksista siirtää korkeampaan luokkaan muita kuin vähimmän määrän, minkä ohjelma edellyttää, nimittäin seuraavat kolme, merkityt: Honka, Populus (II) ja Potentia, joista ensiksi mainittua pidettiin kanssakilpailijoitaan paljon etevämpänä, sekä muutenkin semmoisena, joka on tälle kilpailulle antanut arvokkaan positivisen tuloksen, ja annettiin siis Honka ehdotuksen tekijälle,



II PALKINTO. v. ESSEN, KALLIO, IKÄLÄINEN.

joksi merkkikuoren avattua havaittiin arkkitehti Karl Lindahl, avustajanaan arkkitehti Max Frelander, I:nen palkinto.

Molempia järeille jääneitä ehdotuksia toisiinsa verrattaessa huomautettiin, että muistutukset Potentia ehdotusta vastaan kohdistuivat vain pienempiin virheisiin, jota vastoin ehdotuksesta »Populus (II)» löytyi kokonaisuovitteluja, joita ei pidetty kaikin puolin onnistuneina, josta syystä II:nen palkinto annettiin merkille Potentia, arkkitehtitoiminimelle von Essen, Kallio ja Ikäläinen, sekä III:s palkinto ehdotukselle »Populus (II)» jonka merkkikuoren sisältä löytyi arkkitehti Walter Thomén nimi.

Kahdessa viimeisessä kokouksessa ei lautakunnan jäsen Walpas ollut saapuvilla.

Helsingissä huhtikuun 9 p:nä 1906.

Onni Törnqvist.

Lars Sonck.

Rich. Björnberg.

Heikki Lähde.

SUOMEN TAIDEYHDISTYKSEN KEVÄTNÄYTTELY.

Pientä, mieleenjäätöntä, kuten tavallisesti kevät-näyttelymme, oppilastöitä, vanhempia taiteilijoi-
tamme tuskin nimeksikään.

Pysyvimmän vaikutuksen tekee puolalainen *Kandinsky*, jonka omituiseen maneeriin tehdyt väri-
kaat öljymaalaukset ovat huomion ansaitsevia, mutta jonka »schabloni»-tapaan tehdyt satukuvitukset ja puupiirroskuvat ovat ensi sijalle asetettavat. Hivel-
levät väriyhdistykset ja oikea satutunnelma, kas siinä niiden tenho! Katsokaapa vain hänen kuviansa »Olipa kerran» tai »Nuori pari» taikka »Syksyksi»-
nimitettyä, ja ne mieleen painuvat!

Fritz Thaulow'in väritetyt etsaukset ovat myös-
kin niitä, joita unohtuu tarkemmin katselemaan.

Omista näytteillepanijoista herättää *J. Snellman*
melkokuomiota keskikokoisella »helmikuuksi» nimit-
tämällään talvikuvalla, jonka lumien valkosesta ja
yläosan puitten vihreästä ketun ruskea turkki elä-
västi ja hauskaasti esiintyy. Vahinko vain, että se
kompositsioonissaan muistuttaa ruotsalaisen Bruno
Liljeforsin töitä liian paljon.

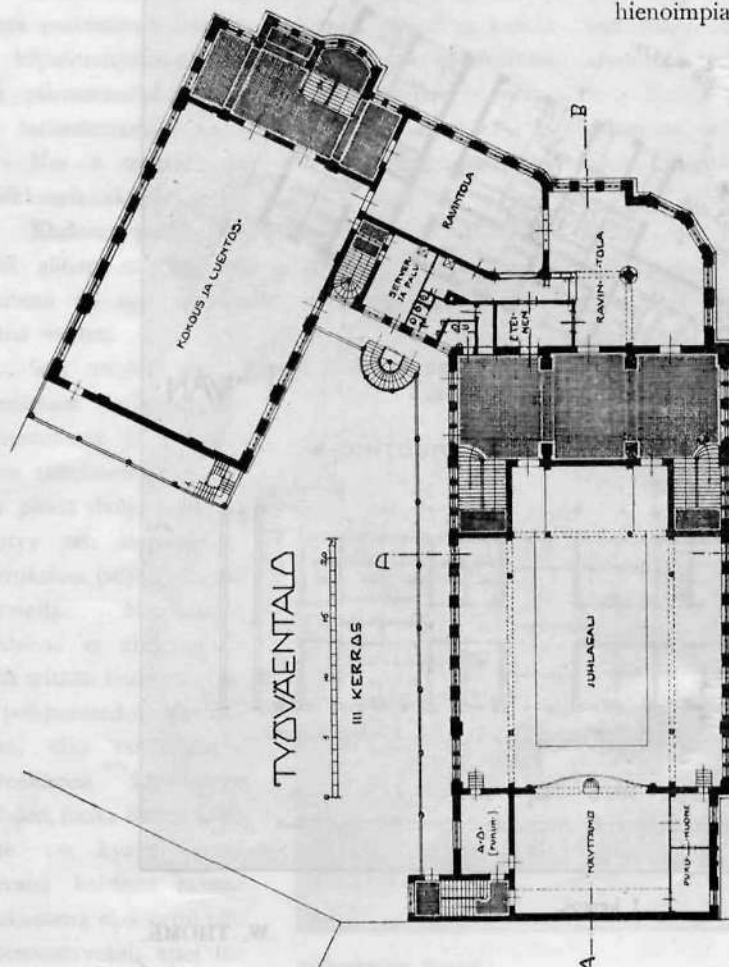
G. Engbergin »Tunturikukkula» on näyttelyn
hienoimpia ja *J. Heiska* on karjatarhaansa saanut
melkollailla kuumen kesä-illan värä-
jävää tunnelmaa epävarmapiirteisellä
tekotavallaan.

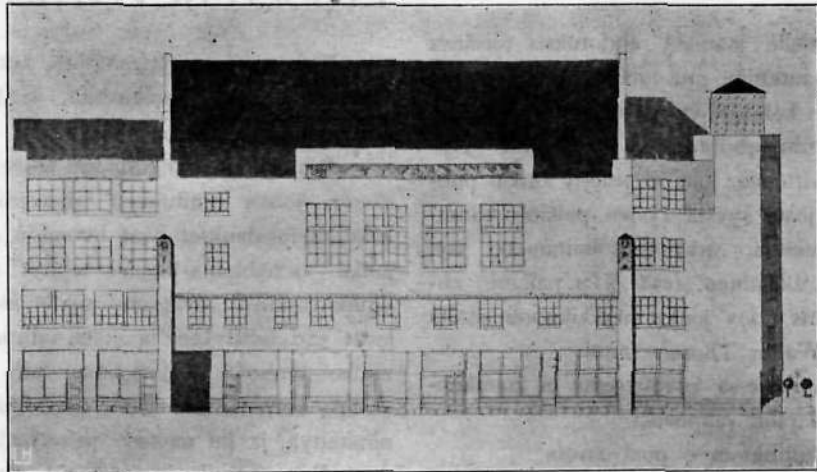
Kaarlo Engqvistin muotokuvate-
leet ovat onnistumattomia, mutta sen-
sijaan meitä miellytti kelpollailla hänen
hieman stiliseerattuun tapaan, vähäistä
väriskaalaa käyttäen, tehty »Virtansa».

Nimiä luettelemalla emme esi-
tystämme tästä osastosta tahdo jatkaa.
Kuvanveistäjistä on Cedercreutz etu-
sijassa töittensä lukuisuuden ja huomattavuudenkin puolesta. Emil
Halosen »Ukon pää» on tarkka tut-
kielma vanhan rahvaanmiehen ilmek-
käistä kasvoista ja Georges Winterin
»Alaluokan terveys»-niminen pieni
pronssiryhmä on täynnä pursuavaa
iloa, joka saa katsojan leveästi myhäh-
telemään.

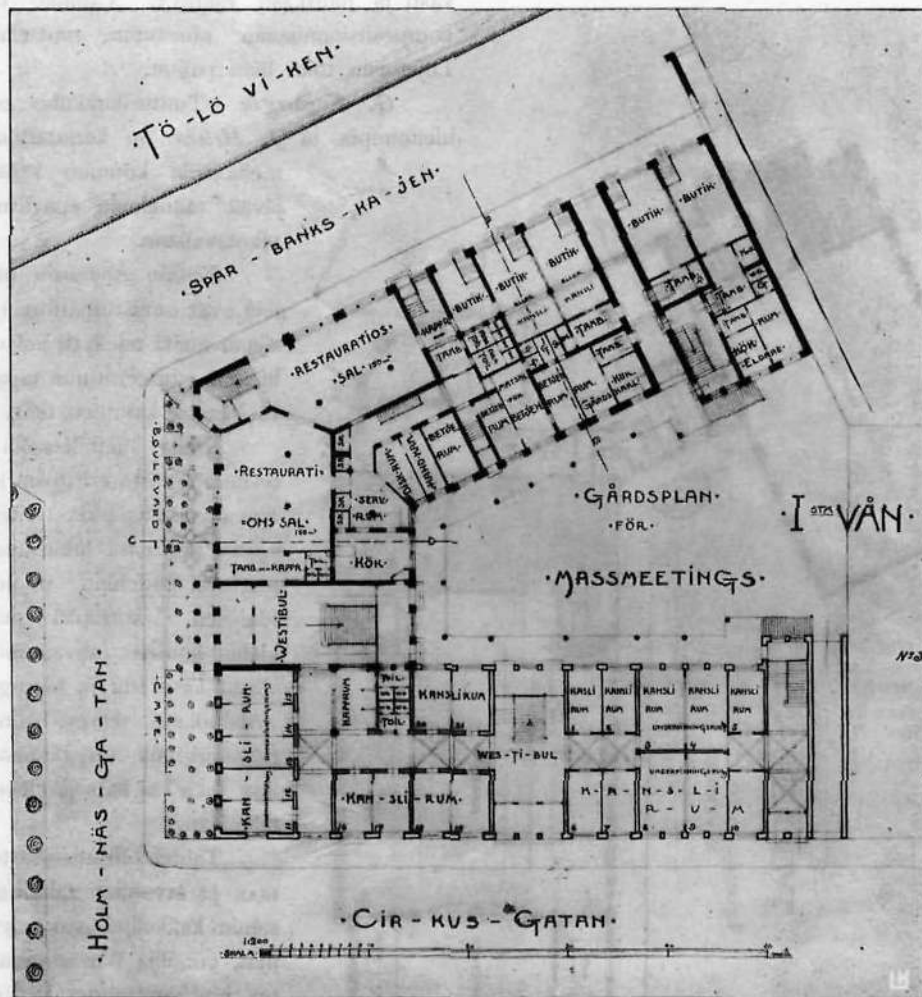
Taideteollisuus-osasto on luvul-
taan ja arvoltaan vähäinen. W. And-
sténin kaakelitehtaan näytteille pane-
mat, taiteilija Wasastjernan piirustus-
ten mukaan tehdyt kaakeliuunit ovat
kerrassaan mauttomat.

J. K.





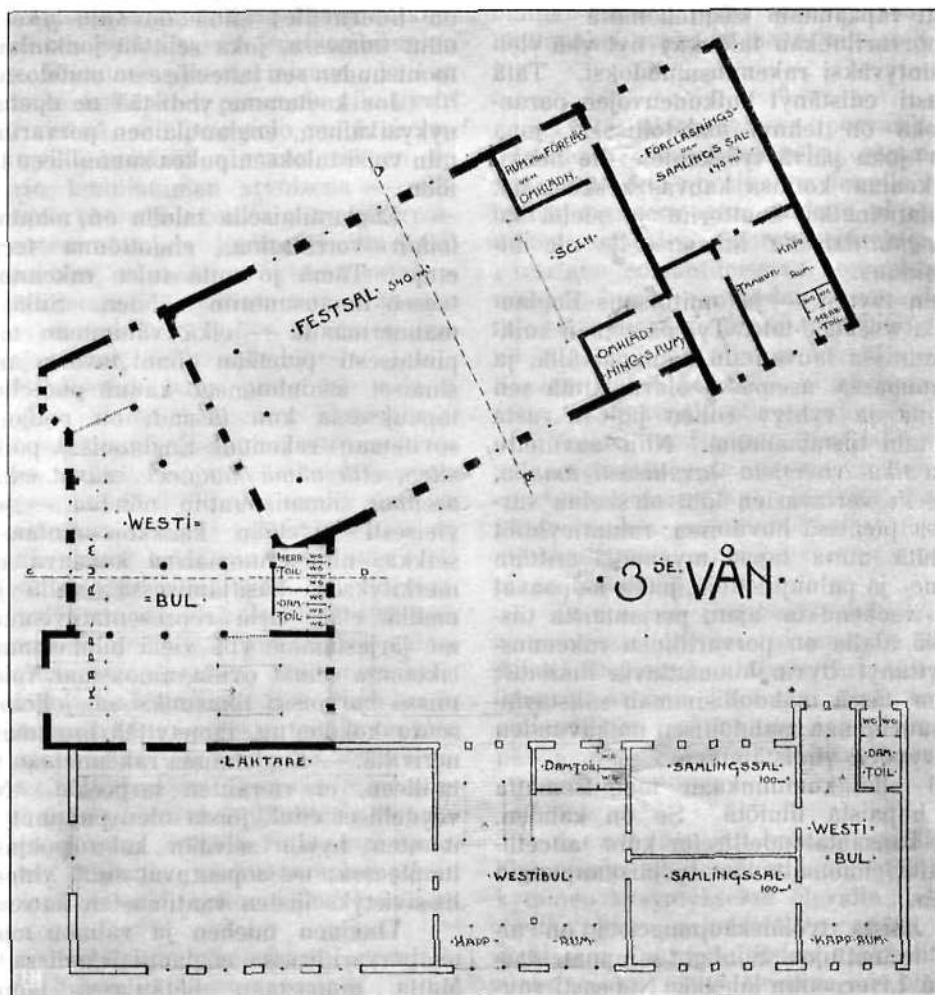
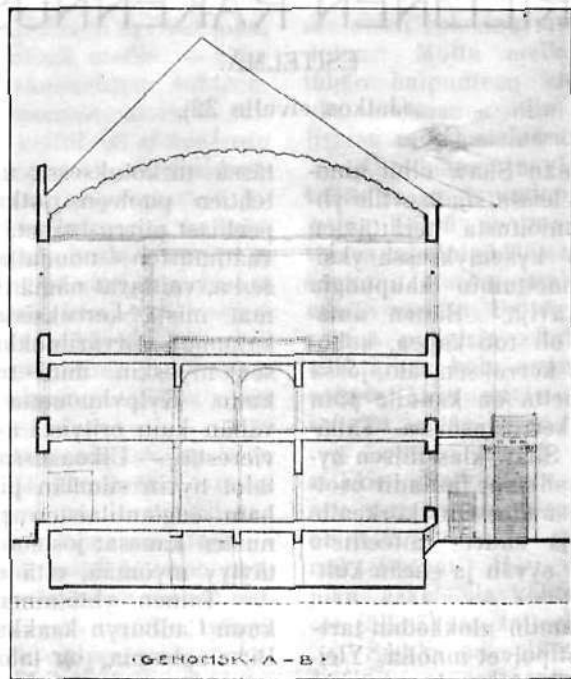
Säästöpankkirannan fasaadi.



I kerros.

III PALKINTO.

W. THOMÉ.



III PALKINTO.

III kerros.

W. THOMÉ.

PORVARILLINEN RAKENNUSTAIDE.

ESITELMÄ.

(Jatkoa sivulle 32).

Kumminkaan ei Norman Shaw ollut ainoastaan etukaupungin kortteleissa sijaitseville yhden perheen taloille kunnioitusta herättävien esikuvien luoja; myöskin kysymyksessä yksityistalosta tiheään rakennettuihin kaupungin sisäosiin oli hän edelläkävijä. Hänen antamansa perusmuoto tälle oli tuo kapea, kohopaikalle rakennettu yhden kerroksen talo, jossa vain yksi tai kaksi huonetta on kadulle päin ja huoneet sijaitsevat eri kerrostasoissa. Tälläkin alalla loistaa Norman Shaw klassillisen hyvin mietityillä pohjasovituksillaan; fasaadit osottavat kaikessa yksinkertaisuudessaan korkealle kehittyntä subdeaistia ja suurta taiteellista hienoutta; kaikessa näkyy syvän ja eheän kulttuurin leima.

Norman Shaw'in antamiin alokkeihin tarttuivat nuoremmat arkkitehtipolvet innolla. Yleisenä pääeroavaisuutena voidaan kumminkin mainita, että nämä fasaadimuodostuksessa paljoa ankarammin liittyivät historiallisiin esikuviiin, samalla kun mestari neron varmuudella verrattomasti vapaammin käsitteli näitä.

Pieni porvariluokan talo käy nyt yhä yleisemmin esiintyväksi rakennusmuodoksi. Tätä on mahtavasti edistänyt kulkuneuvojen parantuminen, joka on tehnyt mahdolliseksi, jopa kaupungissa joka päivä työskenteleville henkilöillekin rakentaa kotinsa kauvas keskustasta. Tunnin rautatiematka konttoriin ja sieltä takasin ei englantilaiselle liikemiehelle ole mikään tavattomuus.

Erityinen tyyppi — ja omituisuus Englannille on n. k. weekend-talo. Työ päätetään kaikkialla Englannissa lauantain aamupäivällä, ja moni vapaammassa asemassa oleva jättää sen jo perjantaina ja ryhtyy siihen jälleen vasta maanantai- tai tiistaiamuna. Niin saavutettu pitkä vapaa aika vietetään tavallisesti maalla, ja silloin usein varlavasten tätä oleskelua varten aijotuissa pienissä huviloissa; rautatieyhtiöt elvyttävät tätä uutta tapaa myymällä erittäin halpoja meno- ja paluupilettejä, jotka kelpaavat tuollaisen »weekend»in ajan, perjantaista tiistaihin. Tällä alalla on porvarillinen rakennustaide synnyttänyt hyvin huomattavia ilmiöitä; tehtävänä on tässä mahdollisimman säästävyyden ja suurimman mahdollisen mukavuuden ja miellyttävyyden yhdistäminen.

En voi olla kumminkaan mainitsematta vielä yhtä hupaista ilmiötä. Se on kahden, yhtä paljon kansantaloudelliselta kuin taiteelliselta kannalta huomattavan työläiskaupungin perustaminen.

Toisen näistä työläiskaupungeista on aikaansaanut tunnettujen Sunlight-saippuatehtaiden omistaja Liverpoolin lähellä. Nopeasti vaurastuvan liikkeen omistajana päätti hän myöntää määrätyn osan tuloistaan ihanteellisten työväenasumusten rakentamiseen. Hän kääntyi

tässä tarkoituksessa useitten kykeneväin arkkitehtien puoleen, jotka toimittivat hänelle tarpeelliset piirrustukset. Mitä tulee terveydellisten vaatimusten noudattamiseen pohjasommituksessa, voittavat nämä työväenrakennukset useimmat niistä kerroksista, joissa meidän varakaimmat porvariluokamme elävät; ne tekevät sen myöskin, mitä tulee hupaisuuteen ja makuun. Kylpyhuonetta ei puutu koskaan, yhtä vähän kuin erityistä astianpesuhuonetta keittiön vierestä. — Ulkoasussaan osottavat nämä pikku talot hyvin silmään pistävää yhtäläisyyttä vanhain englantilaisten porvari- ja rahvaanrakennusten kanssa; jos suo anteeksi tässä arkaismin, täytyy myöntää, että efekti on mitä kaunein.

Toinen yhtäläinen yritys, jonka pani alkuun Cadburyn kaakkaotehtaan omistaja lähellä Birminghamia, on taloudellisesti vielä vankemmin perustettu. Siinä korvaavat nimittäin nuo hyvin kohtuulliset vuokrat täydellisesti rakennuspääoman korot; mahdollinen voitto käytetään hankkeen laajentamiseen. Siirtolan nimi on Bournville; siinä on vain yksi arkkitehti ollut toimessa, joka selittää jonkinlaisen monotonisuuden sen taiteellisessa muodostuksessa. —

Jos koetamme yhdistää ne opetukset, mitä nykyaikainen englantilainen porvaritalo tarjoaa, niin voisi tuloksen pukea suunnilleen tähän muotoon:

Englantilaisella talolla on, mannermaan taloihin verrattuna, ehdottomia terveydellisiä etuja. Tämä jo mitä tulee rakennuksen suhteeseen ilmansuuntiin nähden. Sillä aikaa kun mannermaalla — eikä vähimmän meillä, itsepäin pidetään kiinni tavasta asettaa varsinaiset asuinhuoneet kadun puolelle, siinäkin tapauksessa kun fasaadi on pohjoista kohti, sovitetaan rakennus Englannissa poikkeuksetta siten, että nämä huoneet saavat edullisimman asennon ilmansuuntiin nähden — jona siellä yleisesti pidetään kaakkoisuuntaa. Toinen seikka, niin erinomaisen kuvaava eroa talon merkityksen käsittämisessä siellä ja meillä: meillä elää vielä representatiivisuuden aate; me järjestämme yhä vielä huoneemme rivin ja rikomme seinät ovilla, ainoastaan voidaksemme niissä harvoissa tilaisuuksissa, jolloin suurempi seura kokoontuu, ihmetyttää linnamaisella huonerivillä. — Englannissa rakennetaan talot omistajilleen, ei vieraitten tarpeeksi. Niitten terveydelliset edut, joista olen puhunut, ilmenevät muuten hyvin selvään koko pohjasovituksen luonteessa; ne sopeutuvat siinä yhteen sosiaalisen sivistyksellisten vaatimusten kanssa.

Yhteinen miehen ja vaimon makuuhuone on porvarillisessa englantilaiskodissa tavallinen. Mutta ainoastaan hätätilassa laiminlyödään tämän makuuhuoneen viereen sovittaa pientä pukuhuonetta miehelle lavoarineen ja tilavine seinään kiinnitettyine kaappineen. — W. C. so-

vitetaan aina erikseen, eikä koskaan kylpyhuoneen yhteyteen; anteeksi antamaton sovitus, joka, sen pahempi vielä on sääntönä meillä. — Suurimmaksi käy ero taloushuoneitten suhteen. Keittiötä käytetään yksinomaan aterian valmistukseen; astiain pesua keittiössä ei koskaan Englannissa toimiteta. Jopa yksinkertaisessa työläisasunnossakin on eri astianpesuhuone, johon on alituinen sekä lämpimän että kylmän veden johto — joka myöskin koskee kylpy- ja pukuhuonetta. Puhdistusta ja siivousta varten löytyy varsinaisen eri huone, likajohtoa vesihuoneeseen ei oikeastaan aseteta käytävään, vielä vähemmän keittiöön. — Jalkineitten ja lampujen puhdistusta varten varataan senlisäksi usein vielä erityinen huone.

Nämät laitokset selittävät sen talouspuolen suuren laajuuden, mikä sillä pienessäkin talossa on, — laajuuden, joka suuressa herrastalossa maalla käsittää kerrassaan satumaisia aloja.

Sanotusta käy jo ilmi, mikä huomio pannaan palvelijoihin — oikeastaanhan menee paljon tästä kaikesta yksinomaan heidän työnsä arvokkaammaksi ja samalla helpommaksi tekemiseen. — Missä neljää tai useampaa palvelijaa pidetään, on niillä erikoinen ruokasali; ja yleisesti nauttivat he eri ateriansa, toisina aikoina kuin talonväki, siististi katetussa pöydässä.

Korkean sivistystyksen ilmauksena on kieltämättä myöskin nykyaikaisen englantilaisen *asiallisuus*. Ehdoton yksinkertaisuus, kaiken vaativan muodonkehityksen poissaolo niin hyvin ulkoa kuin sisältä, sen poissaolo, mitä useimmat meillä vielä pitävät ainoana taiteen tai arkkitehtuurin kunnianimen arvoisena — sillä on epäilemättä yhteyttä väestön porvarikerrosten sivistysasteen kanssa, jonka rinnalla kerskuva loistonhaku vastaavissa yhteiskuntakerroksissa mannermaalla tuntuu nousukaisuudelta. »Houses are built to live in not to look at», lausui jo Bacon 300 vuotta sitte.

Ja myöskin tuo rustiikkinen leima tässä arkkitehtuurissa löytää erikoisissa oloissa selityksensä ja senkautta ainakin jossain määrin oikeutuksensa. Kaunis piirre nykyaikaisessa englantilaisessa on hänen rakkautensa maahan ja maalaiselämään. Mutta maalla-oleskelu on englantilaisille, kuten heidän esi-isilleenkin vielä suurimmaksi osaksi metsästystä ja urheilua. Elämän ehdot ja muodot eivät täällä itse asiassa ole suuremmassa määrässä muuttuneet; tämä on epäilemättä syynä siihen, ettei myöskään arkkitehtuurimuodot ole sitä tehtet. Saarimaan runsaan vihannuuden verhoamana ja noiden komeiden puutarhojen ympäröimänä, jotka muodostavat aina ehdottomasti löytyvän osan englantilaisessa talossa, on brittiläisellä porvarisasunnolla etu, jota ei mikään rikkaampi muistonkehitys voi korvata, nimittäin sointuminen ja kasvaminen yhdeksi kokonaisuudeksi luonnon kanssa.

Viimeinen etu englantilaisella porvaritalolla on sen suuri halpuus. Valitettavasti ei sitä voi tässä suhteessa niin helposti seurata. Englantilaisen talon verrattain hyvin halvat rakennuskustannukset riippuvat erittäin suuressa mää-

rässä lauhkeasta ilmanlaatumasta, joka myöntää sentaisen rakennustavan, joka meillä olisi mahdollon. Mutta melkoisessa määrin vaikuttaa tähän halpuuteen kuitenkin varmasti myöskin yksinkertaisuus niin hyvin ulko- kuin sisäpuolisessa muodostelussa.

On kuitenkin yksi vaatimus, josta ei kiistellä: se on lujouden ja työntarkkuuden vaatimus. Tässä on meille muistutus; tässä suhteessa laiminlyödään meillä paljon. Mutta kuinka saattaa toiselta puolen ajaa perille tätä vaatimusta meidän työväen kesken, jonka ainoa harastus nykyisin näyttää olevan luokkataistelu, sillä aikaa kuin ammatille ei omisteta enempää voimia kuin mitä on välttämättä tarpeellista kypsän leivän saantiin.

Lopuksi täytyy minun vielä esittää eräs seikka. Matkustava, joka käy Englannissa, kysy varmaankin kummastellen itseltään, missä oikeastaan kaikki nämä edelläesitetyt rakennukset ovat. Hän on siellä kuten kaikkialla joka askeleella kohtaava kaavataloja, joissa ei ole jälkeäkään taiteellisesta tenhosta.

Seikka on selitetty, kun mainitsen, että ylimalkaan määräten Englannissa 5 taloa 100:sta tulee arkkitehdin osaksi; loput ovat pelkkiä rakennusmestarien töitä. Englantilainen taiteellinen talo on vielä poikkeus. Mutta se oma ominaisuus, jotka tekevät sen esimerkiksi otettavaksi myöskin maan rajojen ulkopuolella.

* * *

Työtä ajanmukaisen porvarillisen rakennustaitteen aikaansaamiseksi, semmoisena kuin sitä viimeisinä vuosina on innolla ajettu eri tahoilla mannermaata, voidaan ylipäänsä katsoa niiden aatteiden juurruttamiseksi, jotka ovat perustana englantilaisessa porvaristalossa. Seuraavassa voin sentähden lausua lyhyesti ajatukseni. Tahdon ainoastaan huomauttaa, että tähän työhön on ottanut tehokkaasti osaa erittäinkin kaksi henkilöä, ei käytännöllistä taiteellisella, vaan kirjallisella toiminnalla.

Toinen on Herman Muthesius, jonka suuri teos englantilaisesta talosta on äsken kokonaisuudessaan ilmestynyt. Tästä käänteentekevistä, pienimpiinkin yksityisseikkoihin menevästä kuvauksesta olen ottanut arvokkaimman aineksen tähän esitelämään.

Toinen on Hamburgin taidehallin johtaja, erinomaisen arvokas sivistys- ja taidekirjailija Alfred Lichtwark. Hänen vaikutuksensa tuntuu lyhyesti sanoen kaikessa siinä hyvässä, mitä porvarillisen rakennustaitteen alalla on meidän päivinämme Saksassa ja Itävallassa ilmestynyt.

* * *

Ja nyt lopuksi oloista meillä Suomessa. Kerrassaan epäilemätöntä on, että viime vuosikymmen kysymyksessä olevalla alalla on vienyt meitä pitkän askeleen eteenpäin, ja tämä on etusijassa luettava uuden arkkitehtikoulun ansioksi, joka näinä vuosina on ottanut johdon huostaansa. Tosin voivat mielipiteet käydä eri suuntiin, mitä tulee muodollisiin liiallisuuksiin; mutta mitä tulee pohjan sovitteluun on ratkai-

sevia edistyksiä mainittavana, porvarillisen arkkitehtuurin päävoittoja on palvelijan huone, kylpyhuone ja W. C.

Mutta vaikeat esteet kohtaavat etenkin pääkaupungissa tervettä ja johdonmukaista kehityksen jatkumista. Vuokrakasarmi on edelleen ehdottomasti vallitseva asuntotyyppi. Luonnottoman korkealle nostettu tontinarvo epämukavan korttelijaon ohella tekee kaupungin nykyisten rajojen sisällä lyhyesti sanottuna saavuttamattomaksi toivomukseksi yhden perheen asunnon keskinkertaisilla tuloilla varustetuille henkilöille.

Tässä on nyt tartuttava pontevaan ja itse-tietoiseen työhön. Uusia ja ajanmukaisia laajennussuunnitelmia on jo useammilla kaupungeistamme, niiden joukossa myöskin Helsingillä. Mutta ei ole kylliksi tässä; vähintään yhtä tärkeä osa kuin kaupungin aseman jaottelulla on rakennusjärjestelmillä. Halpojen yhden perheen talojen syntymisen helpottamiseksi on erityisten säädöksiä, niin hyvin negatiivisen kuin positiivisen kautta tehtävä kaikki voitava. Sellaisia

rakennuksia varten on pidettävä varalla erityisiä kortteleja. Niiden joutumiselle tonttikeinot-telun alaiseksi taasen tulee panna este rajoitta-villa määräyksillä kerrosluvun suhteen, samalla kun toiselta puolen on sallittava käyttää halpoja aineita (kuten puuta) ja halpoja konstruktioo-nimetoodeja mahdollisimman suuressa määrin.

On taattava myös mahdollisuus erilaisiin rakennustyyppisiin, nimittäin paitsi vapaana sijaitsevaan sekä yhteen rakennettuun talotyyppiin, myöskin englantilaiseen »semi-detached»-muotoon — kaksittain yhdistettyyn, niinpä myös tuon kapean yhden perheen talon tyyppiin, suomalla kehittämismahdollisuutta korkeussuunnalle. Mahdollisuuksia eri helpotuksiin humaniselle pohjalle rakennetun tontin vuokrausjärjestelmän kautta tähän asti enimmäin käytetyn tontin myymisen sijasta on tarkoin tutkittava.

Kaikkina näissä suhteissa lienee täällä pääkaupungissa mitä uuteen Fjälldalin kaupungin-osaan tulee, ilahuttava kyllä, aikeita huomatta-viin parannuksiin. *Gustaf Strengell.*

KILPAILUJA:

»Suomen liikemiesten kauppa-opisto» oli viime vuoden jouluk. 27 p:nä kehottanut arkkitehtejä K. S. Kalliota, Armas Lindgreniä ja Yrjö Sadeniusta laatimaan luonnoksia mainitulle opistolle rakennettavaksi rakennukseksi tontille 26 Fabianinkadun varrelle Helsingissä. Luonnoksiin kuului vain pohjapiirrustukset, joiden tuli olla valmiina tammik. 11 p:nä tänä vuonna. Jokaiselle kilpailijalle luvattiin 500 mk hyväksytystä ehdotuksesta. Luonnosten tarkastus kuului laitoksen rakennuskomitealle, mutta päättämisvalta koulun johtokunnalle. Tulos kilpailusta oli että Kallion ehdotus pannaan rakennuksen perustaksi.

Suomen käsityön ystävien piirrustuskilpailussa ovat palkinnot langenneet seuraavasti:

Seinäryijyistä: I palkinto 120 mk. nimimerkki »Skog» nti H. Frelander, II palk. 100 mk. nim. »Indigo», nti I. Eklund.

Lattiirijyistä: I palk. 75 mk. nim. »8» hra O. Elenius ja II palk. 60 mk. hra G. Engberg.

Seinävaatteista: I palk. 120 mk. nim. »2» hra O. Elenius, II palk. 100 mk. nim. »Frö» nti L. Borgström ja samoin II palk. 100 mk. nim. »Talvi» hra A. Ketola.

Tyynyistä: I palk. 30 mk. nim.

»Vilukki» nti Maria Schwartzberg, II palk. 25 mk. nim. »Serpent» nti Thesleff ja III palk. 20 mk. nim. »Orkide» hra K. Enqvist.

Pöytäliinoista: I palk. 50 mk. nim. »Uggla» rouva Signe Tandefelt, II palk. 40 mk. nim. »Bordduk» nti E. Nylund.

Akkunavaatteista: I palk. 50 mk. nim. »kolme kolmiota», nti Aino Keinänen, II palk. 40 mk. nim. »Serafina» nti Märta Arppe.

Sitäpaitsi on ostettu O. Elenius'en, G. Sandströmin, G. Engbergin (2) ja rouva V. Soldan-Brofeldtin tekemät luonnokset seinäryijyyn, rouva Hilka Rantaniemen, rouva Maija Halosen ja Sigrid Vikström pöytäliinoihin sekä neiti Vikströmin ja herra J. Pitkäsen luonnokset tyynyihin.

Maalaistalon mallipiirrustuskilpailussa, jonka maanviljelyshallitus viime syksynä pani toimeen, ja johon oli saapunut 26 luonnosta, sai ensi palkinnon 300 Smk. arkkitehtuuritoimiston von Essen, Kallio, Ikäläinen, Helsingistä, toisen 200 Smk. rakennusmest. E. Helin Tampereelta, kolmannen 100 Smk. arkkiteht. O. W. Weckman, Viipurista. Lisäksi ehdotti lautakunta 100 mkan ylimääräisen palkinnon ratamestari A. E. Ollilaiselle Nurmesta sekä 50 mkan palkintoja rakennusmestareille V. Heikkilälle ja H. Tiitolalle Tampe-

reelta, joihin maanviljelyshallitus on puolestaan yhtynyt. Mutta palkintolautakunnan ehdotus, että lunastettaisiin erikoisia rakennusmestarien A. Kolehmainen Juustilasta, V. Lekmanin Helsingistä K. H. Penttisen Kuopiosta ja M. Tammisen Tampereelta luonnoksista, on jätetty huomioon ottamatta. — Piirrustusten julkaisemisen suhteen on mainittu hallitus lisäksi päättänyt, että kun ohjelman mukaan kilpailuluonnokset tulevat näytteille Kuopion maanviljelysnäyttelyssä, ei niitä sitä ennen saa julaista.

KOMITEAT.

Piirrustuksen opetusta seminaareissa ja kansakouluissa käsittelevä komitea, jonka puheenjohtajana on ylitirehtöörin-apulainen tri W. Tavaststjerna ja jäseniä opettajatar nti Lilli Törnudd, arkkitehdit Yrjö Blomstedt ja B. Lagerstam sekä opettaja A. Kohonen on uudelleen kokoontunut täällä ja käsitellyt sekä 6-luokkaisten että maalaiskansakoulujen piirrustuksenopetusohjelmaa ja tehnyt suunnitelman mainittua opetusta varten eri kansakouluissa. Saatuaan valmiiksi mietintönsä, tarkastetaan se kesän kuluessa, jonka jälkeen ainakin ehdotus piirrustuksen opetuksen järjestämiseksi kansakouluissa ennen ensi syksyä julkaitaan.

Tampereen Rakennuskonttori

myy halvimmalla

Kalkkia, sammutettua ja sammuttamaton.
Sementtiä, Lomma, Danmark ja Quinstorp.
Tulenkestäviä tiliä ja savea.
Ikkunalasia, **Tapettia**, pingopaperia ja pahvia.
Maalitarpeita ja **Värnissoja**.
Rakennustarpeita ja **Työkaluja**.
Konetarpeita ja **Öljyä**.
Rautatiekiskoja ja **T-rautoja**.



Häkli Lallukka ja Kumpp.

Omistaja **Juho Lallukka**.
Tukkukauppa Wiipurissa

suosittaa muitten tavarainsa ohella
todellisesti
hyvää

Teetä,

ota on saatavana kaikissa hyvin
varustetuissa kauppapuodeissa.

Jotkin käärye on varustettu vieressä olevalla lemmällä
a tavaramerkillä sekä sisältää tutkimustodistuksen...

Huomautamme, että meidän teekääryeemme
ovat täysipainoisia



KARL SLOTTE, Stukkaus ja Maalarinliike

Sähköos.: Slottes
Puhelin 3910 --

Kalkkimaalausta -	Erityisala:	Lyijylasimo - - - -		
			Italianainen stukkaus	Lasinsyövytystä - - -
			Al' Fresco-Sgrafito -	ja - - - - -
Korkokuvamaalausta y. m.	Al' Secco - - - - -	Kylttimaalausta - - -		

SÖRNÄISTEN HALKO- JA PUUTAVARALIIKE O. Y.

tehdas, Konttori ja Varasto FREDRIKSBERGINKATU N:o 13-15. Puhelin 270.

MYYPI: Höylättyjä ja Höyläämättömiä sekä höyrykuivia
lankkuja, lautoja, listoja y. m., y. m.

VÄLJÄ: Karmia, ovia, ikkunoita, konttori ja
myymälä-huoneustojen sisustuksia, toimittaa korjauksia
rakennusosalalla kokeneen rakennusmestarin johdolla
sekä yleensä kaikkia puuteollisuusosalalle kuuluvia töitä.



MYYPI: Polttopuita, halkoja kokonaisina, sahattuna ja
pilkkottuna sekä kotinajettuna.

VARASTO: Hylkylautoja, lankunpintoja, hirsii, lasioja
ja piiruja.

Kaikki nykyajan halvimpiin hintoihin.

Björneborgs Mekaniska Verkstad W. Rosenlew & Co

Pääkonttori ja Konepajat Porissa

Sähköosoite **WERKSTADEN** Pori.
Telefooni 79.

Asioimiskonttori

Helsingissä Yrjönkatu N:o 7
Sähköosoite: **TERMO** Helsinki. Telefooni 2590

Osasto I Höyrylaivoja, Höyrykoneita, Sahalaitoskoneita y. m. mekaaniseen alaan kuuluvia töitä ja laitoksia.

Osasto II Kaikenlaisia terveysteknillisiä laitoksia, kuten Lämmitys- ja Ilmanvaihtolaitoksia, Höyrykeittiöitä, Kivi-
vauslaitoksia, Desinfisioimislaitteita Vesijohtoja, Viemärijohtoja, Konepesulaitoksia y. m.

Osasto III Kaikenlaisia Rakennus- ja Kauppavalutavaroita.

Eri osastot ovat taitavan teknillisen johdon alaisia ja kun meillä on suuri, ajanmukainen valimo sekä ensiluokkainen
konepaja ja täydelliset työkonet, voimme itse omassa konepajassamme valmistaa suurimman osan niistä tarpeista,
mitä tarvitaan laajimpiinkin laitoksiin, jonka johdosta me suositamme itseämme suorittamaan kaikkia yllämainit-
tuun erikoisalaan kuuluvia töitä. **Suunnitelmia ja Kustannusarvioita ilmaiseksi pyynnöstä.**



Sähköosote:
Rautakauppa

ITÄ HEIKINKATU 3
Haarakauppa Hämeenkatu 2 A. Puhelin 194.

Puhelimet:
Konttori 1868
Myymäla 256

Suuri tukku- ja vähittäismyynti varasto:

RAKENNUSAINEITA:

TIILIÄ, SAVEA ja KALKKIA
SEMENTTIÄ, useaa lajia
RAUTAA, » »
RAUTAPALKKIA ja RATA-
KISKOJA
ASFALTTIHUOPAA, ASFALT-
TILAKKAA
ROHTIMIA ja TURVEPEH-
KUA
NAULOJA ja RUUVEJA
UUNILUUKKUJA ja SAVU-
PELTIÄ
RAUTA, KUPARI ja MESSIN-
KILEVYJÄ
PINKOPAHVIA ja PAPERIA
VOILOKKA
AKKUNALASIA
AKKUNA- ja OVIHELOJA
RAITOTIETARPEITA y. m.

**HIENOTAKEITA, TYÖ-
JA TALOUSKALUJA:**

SAKSIA ja TASKUVEITSIÄ
VUOLU- ja PARTAVEITSIÄ
PÖYTÄVEITSIÄ ja HAARU-
KOITA
LUISTIMIA ja SILITYSRAU-
TOJA
KIRJOITUSTELINEITÄ
Hienoja ja uudenaikaisia TA-
LOUSKALUJA, nikkelistä, ku-
parista, messingistä ja raudasta,
TYÖKALUJA: Sepille, konetyö-
miehille, kivityömiehille, puuse-
pöille, muurareille, uunintekijöille
y. m. käsityöläisille.
MAANVILJELYS TYÖKALUJA
y. m.

**MAALIINEITA JA
ÖLJYJÄ:**

PUNA- ja KELTAMULTAA
SINKKIVALKOISTA
LYIJYVALKOISTA
SINNUBERIA, ULTRAMARII-
NIA y. m. y. m.
LAKKAA ja PULITUURIA
KONEÖLJYÄ
SILINTERIÖLJYÄ
VASELIINIA
VERNISSAA
TÄRPÄTTIÄ ja TERVAA
PUUNÖLJYÄ
BENZINIÄ
LIINÖLJYÄ y. m. MAALIAI-
NEITA ja KONEÖLJYÄ!

Tilattaessa toimitetaan kaikenlaisia koneita puuseppä- y. m. tehtaita, työpajoja ja työmaita varten.

Liike täyttää kaikissa suhteissa hyvin järjestetyn rauta- ja rakennusainekaupan vaatimukset.

HELSEINGIN RAKENNUSAINEKAAUPPA OSAKEYHTIÖ on rakennusmestarien ja muiden tavaran kuluttajain perustama ja niin ollen laatuansa ensimmäinen maassamme. Sen voitosta nauttii ostaja mitä suurimman hyödyn. — Jokaiselle ostajalle on siis edullista olla osakkaana tässä keskinäisessä, osuuskaupan luontoisessa liikkeessä. Osakkaaksi haluavat voivat kääntyä yhtiön konttorin puoleen I. Heikink. 3. Helsinki.