

JYVÄSKYLÄN YLIOPISTO

Taloustieteiden tiedekunta

KASVU YRITTÄJÄKSI

**Tutkimus yksityisten päiväkotien perustajien yrittäjäksi
ryhtymisestä elämänkulun näkökulmasta**

Yrittäjäyys, pro gradu -tutkielma
Maaliskuu 2002

Laatija: Johanna Leivonen

Ohjaaja:
Professori Matti Koironen

Tekijä: Johanna Leivonen	
Työn nimi: Kasvu yrittäjäksi. Tutkimus yksityisten päiväkotien perustajien yrittäjäksi ryhtymisestä elämänkulun näkökulmasta	
Oppiaine: Yrittäjyys	Työn laji: Pro gradu-tutkielma
Aika: Maaliskuu 2002	Sivumäärä: 77 s.
<p>Tiivistelmä:</p> <p>Tutkimuksen tavoitteena oli kuvata yksityisten päiväkotien perustajien yrittäjäksi ryhtymistä elämänkulun näkökulmasta. Tutkimuksen teoreettisena taustana on käytetty Visa Huuskosen talousteoreettista mallia yrittäjäksi ryhtymisestä sekä Paul B. Baltesin, Steven W. Corneliuksen ja John R. Nesselroaden kehityspsykologista mallia elämänkulkuun vaikuttavista tekijöistä. Näiden pohjalta luotu teoreettinen viitekehys sisältää yrittäjäksi ryhtymiseen vaikuttavia normatiivisia ja epänormatiivisia tausta- ja tilannetekijöitä sekä merkittäviä yrittäjyyspäätökseen vaikuttaneita tapahtumia ja tilanteita yrittäjäksi ryhtyneiden lapsuudessa, nuoruudessa ja aikuisuudessa. Tutkimusaineisto kerättiin kahdella eri menetelmällä, joita olivat lomakehaastattelu ja tutkittavien itsestään kirjoittama tarina. Tutkimusjoukko sisälsi kahdeksan yksityisen päiväkodin perustajaa.</p> <p>Tulokset osoittavat, että vanhemmat ja läheiset ihmiset ovat merkittävästi vaikuttamassa siihen mielikuvaan, joka lapsuudessa yrittäjyydestä saadaan. Keskeisellä sijalla ovat myös lapsen yritteliäs, rohkea ja oma-aloitteinen persoonallisuus. Myös nuoruusvuosien aikana vanhemmilla ja läheisillä ihmisillä on vaikutusta henkilön asennoitumisessa yrittäjyyttä kohtaan, mutta yhä selkeämmin oman yrittäjyysasenne muotoutuu henkilön omien kokemusten perusteella. Aikuisuudessa päätökseen yksityisen päiväkodin perustamisesta ja siten yrittäjäksi ryhtymiseen vaikuttavat kasvatusalan koulutuksen ja työkokemuksen hankkiminen, perheen antama tuki ja ympäristön yrittäjämysteisyys. Nämä tekijät saavat erityisesti aikaan motivaation yrittäjäksi ryhtymiseen, mutta keskeistä on myös halu tehdä työtä omalla tavalla ilman ylimääräisiä ulkoapäin tulevia rajoituksia. Henkilönä yksilö on edelleen rohkea ja hänellä on suoriutumistarvetta sekä kykyä luottaa ihmisiin ja välittää heistä.</p>	
Asiasanat: elämänkulku, yrittäjyys, yrittäjä, yrittäjäksi ryhtyminen, yksityinen päiväkoti	
Säilytyspaikka: Jyväskylän yliopisto / Taloustieteiden tiedekunta	

SISÄLLYS

1 JOHDANTO	5
1.1 Tutkimuksen tavoitteet, tutkimusongelmat ja raportin eteneminen.....	5
1.2 Taustaa yksityisestä päivähoidosta.....	6
2 TEOREETTISEN VIITEKEHYKSEN PERUSTA.....	9
2.1 Visa Huuskosen malli yrittäjäksi ryhtymisestä.....	11
2.2 Elämänkulkuun vaikuttavat tekijät kehityspsykologiassa.....	13
2.3 Talousteoreettisen ja kehityspsykologisen mallin yhdistäminen.....	15
3 ELÄMÄNKULKU JA YRITTÄJÄKSI RYHTYMINEN	16
3.1 "Alkupääoman" pohdintaa.....	16
3.2 Kotiolot lapsuudessa ja nuoruudessa.....	17
3.3 Yrittäjyyteen kasvaminen ja oppiminen.....	20
3.3.1 Yrittäjyyteen kasvamisen ja oppimisen reunaehdoja.....	20
3.3.2 Yrittäjyyskasvatus.....	22
3.4 Koulutus.....	25
3.5 Asenteet.....	28
3.5.1 Ympäristön asenne yrittäjyyttä kohtaan.....	28
3.5.2 Yksilöiden henkilökohtainen asennoituminen yrittäjyyteen	30
3.6 Motivaatio.....	31
3.7 Työhistoria	33
3.8 Työtilanne	35
3.9 Yrittäjän persoonallisuus.....	36
3.9.1 Yrittäjyyteen ja yrittäjiin liitettyjä ominaisuuksia	36
3.9.2 Yrittäjätyypittelyt	38
3.10 Sosiaali- ja terveystaloustieteiden yrittäjäkuva	40
3.11 Tiivistelmä	43
4 METODOLOGIA	45
4.1 Tutkimuksen menetelmävalinnat ja kohderyhmä	45
4.2 Aineistonkeruumenetelmät ja analyysi.....	46
4.2.1 Lomakekysely.....	46
4.2.2 Tarina	47

5 TULOKSET 49

5.1 Kotiolot lapsuudessa ja nuoruudessa.....	49
5.2 Yrittäjyyteen kasvaminen ja oppiminen.....	50
5.3 Koulutus.....	51
5.4 Ympäristön ja yrittäjän oma asenne yrittäjyyttä kohtaan.....	52
5.5 Motivaatio.....	53
5.6 Työtilanne ja -historia.....	54
5.7 Yrittäjäpersoonat.....	56
5.7.1 Yleinen persoonallisuus ja henkilökohtaiset ominaisuudet läpi elämän	56
5.7.2 Yrittäjänä kasvaminen tarkasteltuna persoonallisuuden ja ominaisuuksien valossa.....	58

6 POHDINTA..... 60

6.1 Keskeisten tulosten tarkastelua.....	60
6.2 Tulosten pohdintaa.....	61
6.3 Luotettavuus, eettisyys ja jatkotutkimusmahdollisuudet.....	66

LÄHTEET 69

LIITTEET

1 JOHDANTO

1.1 Tutkimuksen tavoitteet, tutkimusongelmat ja raportin eteneminen

Uusien yritysten syntyminen ja yrittäjäksi ryhtyminen ovat olleet tutkimusten mielenkiinnon kohteena jo useampia vuosia, sillä yrittäjyyden merkitys yhteiskunnan kehitykselle on keskeinen. Babson College, London Business School ja Kauffman Center (2000) ovat olleet mukana tutkimassa yrittäjyyttä 21 eri maassa. Heidän tutkimukset osoittavat, että maat, joissa on suhteessa paljon yrittäjyyttä, omaavat keskimääräistä korkeamman taloudellisen kasvun.

Uuden yritystoiminnan kehittämisessä voidaan nähdä kaksi erilaista lähtötilannetta. Yrittäjän kehittämässä liiketoiminnassa keskeisenä on yrittäjä henkilönä tai yrittäjäperhe. Näin ollen liiketoiminta kehittyy henkilökohtaisena elämänstrategiana ja on varsin pitkälle yrittäjän ominaisuuksien merkitsemä. Toinen lähtötilanne puolestaan on vakiintunut yritys, jonka puitteissa syntyy ja synnytetään uusia liiketoimintoja vanhojen lomaan. (Littunen 2001, 17.) Tässä tutkimuksessa tarkastellaan yrittäjyyttä ensimmäisestä näkökulmasta eli yrittäjyydestä elämänstrategiana.

Tämän tutkimuksen tavoitteena onkin kuvata yksityisten päiväkotien perustajien yrittäjäksi ryhtymistä elämänselämän näkökulmasta. Näin ollen tutkimuksen varsinaisena päättutkimusongelmana on löytää vastauksia siihen, millainen on yksityisen päiväkodin perustajan yrittäjäksi ryhtymisen prosessi elämänselämän näkökulmasta? Luvussa kaksi esitettävät teoriat luovat pohjan tutkimusongelmille. Alaongelmat ovat seuraavanlaiset:

- Millainen oli ympäristö, johon yrittäjä syntyi?
- Mitä merkittäviä normatiivisia ja epänormatiivisia asioita, jotka vaikuttivat yrittäjäksi ryhtymiseen tapahtui tai esiintyi yrittäjän lapsuudessa?

- Mitä merkittäviä normatiivisia ja epänormatiivisia asioita, jotka vaikuttivat yrittäjäksi ryhtymiseen tapahtui tai esiintyi yrittäjän nuoruudessa?
- Mitä merkittäviä normatiivisia ja epänormatiivisia asioita, jotka vaikuttivat yrittäjäksi ryhtymiseen tapahtui tai esiintyi yrittäjän aikuisuudessa ennen yrittäjäyyspäätöksen tekemistä?

Tutkimusraportti jakaantuu kuuteen päälukuun. Parhaillaan etenevässä johdantoluvussa kuvataan tutkimuksen taustatietoja ja rakennetaan pohjaa tulevalle tutkimuksen raportoinnille luomalla kuvaa yksityisen päivähoiton olemuksesta. Toisessa luvussa esitetään tutkimuksen teoreettisen viitekehyksen taustalla vaikuttavat teoriat, jonka jälkeen tätä teoreettista viitekehystä tarkennetaan luvussa kolme. Neljännessä luvussa esitetään tutkimusmenetelmät ja aineiston analyysi, kun taas viidennessä luvussa päästään käsiksi tutkimuksen tuloksiin. Kuudennessa luvussa puolestaan esitetään pohdintoja tutkimuksen tuloksista.

1.2 Taustaa yksityisestä päivähoitosta

Yksityisten päiväkotien perustajat eli päiväkotiyrittäjät ovat varsin vähän tutkittu alue. Yksi syy siihen saattaa löytyä tilastoista, jotka osoittavat, että yksityiset päiväkodit ovat useasti yhdistys- ja järjestöpohjaisia. Niissä varsinaista yrittäjää ei siis ole. Yksityisiä päiväkoteja kokonaisuudessaan oli vuoden 1999 alussa noin 500 ja ne olivat keskittyneet vahvasti Uudellemaalle ja suurimpiin kaupunkeihin. Lapsiluku yksityisissä päiväkodeissa oli hieman alle 16 000, joka määrältään vastaa noin 4 prosenttia alle kouluikäisistä lapsista. 500 yksityisestä päiväkodista puhtaasti yrittäjävetoisia oli kuitenkin reilusti alle sata. (Kauppinen 1999, 17.)

Mikä sitten on yksityisten päiväkotien merkitys? 1990-luvun puolivälissä alettiin yhä enemmän korostamaan yksityisten palvelujen merkitystä. Muun muassa Hannu Myllymäki (1995, 39) totesi silloin, että yhteiskunnassamme pyritään hyvinvointivaltion osittaiseen purkamiseen. Julkisen sektorin yhtenä tavoitteena oli ja tulee edelleen olemaan myös sosiaali- ja terveysalan palvelujen osittainen

yksityistäminen siten, että peruspalvelut tarjotaan edelleen vanhaan malliin, mutta näiden lisäksi sosiaalialan palveluja tarjotaan yksityisten tuottamina. Tämä uusjako antaa sosiaalialan työntekijöille uusia haasteita, sillä näin julkisen vallan tuottamien palvelujen rinnalle nousevat yrittäjyys sekä vapaaehtoistyön ja kansalaisvastuun korostaminen.

Yksityistämisen myötä myös sosiaali- ja terveystalouden alaisuudessa toimivalle lasten päivähoitolle tarjoutui parempi mahdollisuus yrittämiseen. Mikki Tapanisen (1995, 29) artikkelissa päiväkodin johtaja Riitta Rajala totesikin, että julkisiin palveluihin perustuvan hyvinvointivaltion rajat on saavutettu ja siksi myös lasten päivähoitossa on löydettävä muita ratkaisuja. Rajala korosti kuitenkin, että kunnallinen päivähoito on edelleen kivijalka, jota on myös kehitettävä, vaikka sen rinnalle syntyykin muita vaihtoehtoja. Huomioitava on myös se, että päivähoitolaki velvoittaa kunnan valvomaan yksityisen päivähoiton laatua. Tämä aiheuttaa sen, että yksityisellä yrittäjällä ei ole varaa olla ”huonoissa väleissä” kunnan kanssa.

Yksityistämisen ohella toinen yhteiskunnallinen ilmiö on se, että tarve lasten päivähoitolle on kasvanut muutaman viime vuoden aikana. Olennaista on, että myös tulevaisuuden näkymiä lasten päivähoiton tarpeen osalta pidetään tällä hetkellä valoisina. Osaksi tämä johtuu työllisyyden paranemisesta ja osaksi uusista päivähoitoa koskevista laeista. Yksi päivähoitoon vaikuttanut laki oli vuonna 1996 voimaan tullut päivähoitolaki, joka takaa kaikille alle kouluikäisille oikeuden kunnalliseen päivähoitoon. Toinen lapsimäärään vaikuttanut laki on 1.8.2001 voimaan tullut esiopetus uudistus, joka takaa kaikille lapsille vuoden ennen koulun alkua maksuttoman esiopetuksen (Esiopetus uudistus – Muistio 2000).

Muutokset ja niihin liittyvä lapsimäärän lisääntyminen ovat johtaneet siihen, että monissa kunnissa resurssit eivät ole riittäneet takaamaan tarpeeksi laadukasta päivähoitoa ja siksi apua on haettu yksityisen päivähoiton puolelta. Yksityiselle sektorille on alettu elokuussa 1997 maksamaan lakisääteistä yksityisen hoidon tukea. Kunnat voivat myös maksaa mahdollisuuksien mukaan erityistä kuntalisää. (Tuohinen 1997, 57-58.) Lisäksi yksityisen päiväkodin perustajalla on

mahdollisuus hakea tukia, jotka ovat kaikille yrittäjäksi ryhtyville avoimia. Mielenkiintoista on kuitenkin huomata esimerkiksi se, että 1990-luvun puolivälissä muun muassa Jyväskylän työvoimatoimisto harkitsi tarkkaan sitä, annetaanko päivähoiton yrittäjälle starttirahaa. Tämä johtui siitä, että yksityisen päiväkodin perustaja yleensä on lastentarhanopettaja, eikä heidän koulutuksen katsottu antavan tarpeeksi valmiuksia yrittäjäksi ryhtymiseen. (Tapaninen 1995, 28.)

Miksi sitten yksityinen päivähoito valitaan? Kansaneläkelaitoksen ja Stakesin teettämä valtakunnallinen lastenhoitotutkimus osoittaa, että yksityinen niin kuin myös kunnallinen päivähoito valittiin yleisimmin töihin menon perusteella. Yksityisen päivähoiton osalta hoitopaikan sijainti ja hoitojärjestelyjen helppous tulivat seuraavina syinä hoitopaikan valintaan. Myös halu kasvatuksellisesti erikoistuneeseen hoitoon oli yleisesti mainittu syy. Yksityistä hoitoa käyttäneet olivat tyytyväisiä hoitomaksuihin siksi, että yksityisen hoidon tuki on hiljattain parantunut ja mainitsivat myös sen syynä hoitopaikan valintaan. (Takala & Heikkilä 2000, 46.)

Lopuksi voidaankin todeta, että yksityiset päiväkodit ovat osaltaan mukana yhteiskunnan kehityksessä. Ja koska yrittäjyys itsessään on merkittävä tekijä tässä prosessissa, on valitettavaa, että yksityisten päiväkotien taustalla vaikuttavat yrittäjät ovat jääneet liian vähälle huomiolle. Tutkimuksia on kyllä tehty esimerkiksi yksityisten päiväkotien toiminnasta, mutta varsinainen yrittäjyystutkimus puuttuu. Tämä tutkimus pyrkii tätä puutetta kuitenkin edes hiukan poistamaan.

2 TEOREETTISEN VIITEKEHYKSEN PERUSTA

Tutkimuksen teoreettinen viitekehys rakentuu kahden teorian varaan, joiden pohjalta syntyy näkökulmia yhdistävä malli. Tämä yhdistävä malli toimii pohjana tarkemmalla teoriakuvaukselle. Toinen pääteoria on talousteoreettinen Visa Huuskosen (1995) malli yrittäjäksi ryhtymisestä ja toinen kehityspsykologinen Paul B. Baltessin, Steven W. Corneliuksen ja John R. Nesselroaden (1979) malli elämäntapahtumien vaikuttavista tekijöistä. Näihin teorioihin liittyviä näkökulmia ja tutkimustuloksia pyritään yhdistelemään niin, että teoreettinen pohja tutkimukselle olisi mahdollisimman selkeä ja yhtenevä. Myöhemmin tämän luvun alaluvuissa valotetaan näiden teorioiden antia tarkemmin.

Keskeisiä käsitteitä tutkimuksessa on viisi: elämäntapahtuma, yrittäjäksi ryhtyminen, yrittäjä ja yrittäjyys sekä yksityinen päiväkotitoiminta. Elämäntapahtuma-käsitettä tutkimuksessa ei käytetä, sillä tutkimuksessa yksilöitä koskeva tarkastelu ulottuu vain hetkeen, jolloin yksilö aloittaa yritystoiminnan. Elämäntapahtuma-käsitteen käyttäminen vaatisi tarkastelua yksilön syntymästä aina kuolemaan saakka. Lisäksi elämäntapahtuma-käsite alkaa syrjäyttää elämäntapahtuman käsitettä, sillä se kuvaa elämäntapahtumia dynaamisina ja monimuotoisina, kun taas elämäntapahtuma-käsite muunneltavuuden sijaan korostaa syklisyyttä ja kiertokulun väistämättömyyttä (Vilkko 2000, 78). Näistä syistä elämäntapahtuman käsite on sopivampi tähän tutkimukseen, sillä se antaa liikkumavaraa elämäntapahtumien tarkasteluissa. Seuraavissa kappaleissa tarkastellaan näitä tutkimuksen kannalta keskeisiä käsitteitä tarkemmin.

Elämäntapahtuma-käsitettä käytetään kun tarkoitetaan jokaisen ihmisen omaa kokemuksellista tarinaa. Elämäntapahtuma voidaan käsittää myös elämäntapahtumana, joka on ainutlaatuinen versio yleisestä elämäntapahtuman kehityskertomuksesta. (Dunderfelt 1998, 16.) Elämäntapahtuma on näin merkittävien elämäntapahtumien ketju, joka voidaan jäsentää urina ja polkuina, joissa merkittävät elämäntapahtumat toimivat käännekohtina ja merkitsevät siten siirtymistä roolista toiseen (Antikainen 1998, 101).

Yrittäjyys on työn tekemiseen liittyvä ajattelu-, suhtautumis- ja toimintatapa. Yrittäjyyden perusulottuvuudet ovat työhön sitoutuminen ja tarmokkuus, taloudellisten arvojen vahvuus ja tuloksellisuus, opportunisti ja innovatiivisuus, voitonnälkä ja palveluhenkisyys. (Koiranen 1993, 65; Koiranen & Peltonen 1995, 32). Yrittäjyys voidaan jakaa myös kahteen näkökulmaan, sisäiseen ja ulkoiseen yrittäjyyteen. Ulkoinen yrittäjyys pitää sisällään oman yrityksen toiminnan perustamisen, hoitamisen ja kehittämisen. Siihen kuuluu tietojen ja taitojen käsittelemisen ohella sattumanvaraisuutta, vaistonvaraisuutta, uteliaisuutta ja itsenäisyyttä. (Huuskonen 1995, 33.) Sisäinen yrittäjyys puolestaan pitää sisällään kiinnostuksen uusiin asioihin, nopean oppimiskyvyn, havainnointikyvyn, hyvän mielikuvituksen, idearikkauden sekä pitkäjännitteisyyden ja sinnikkyuden. Sisäinen yrittäjä ei välttämättä ole yrityksen omistaja vaan yrittäjämäisesti toimiva henkilö. (Jankkari 1993, 18.) Yrittävyyttä ja yritteliäisyyttä käytetään usein sisäisen yrittäjyyden synonyymeina.

Yrittäjä on henkilö, jolla ilmenee yrittäjyyttä ajattelu-, suhtautumis- ja toimintatavassaan. Yrittäjä on pääasiallisessa vastuussa yritystoiminnan aloittamiseksi tarvittavien resurssien kokoamisesta. Yrittäjä on siis yrityksen omistaja ja ihminen, joka erikoistuu vastuun kantamiseen ja päätösten tekemiseen yrityksen muodosta, sijainnista sekä resurssien käyttämisestä. Persoonaltaan yrittäjä on yleensä muun muassa aloitteellinen, luova sekä kilpailuhenkinen ja hänellä on korkea suoriutumismotivaatio. Näin yrittäjä on myös innovaattori ja riskien kantaja. (Huuskonen 1995, 35-38; Koiranen 1993, 65.)

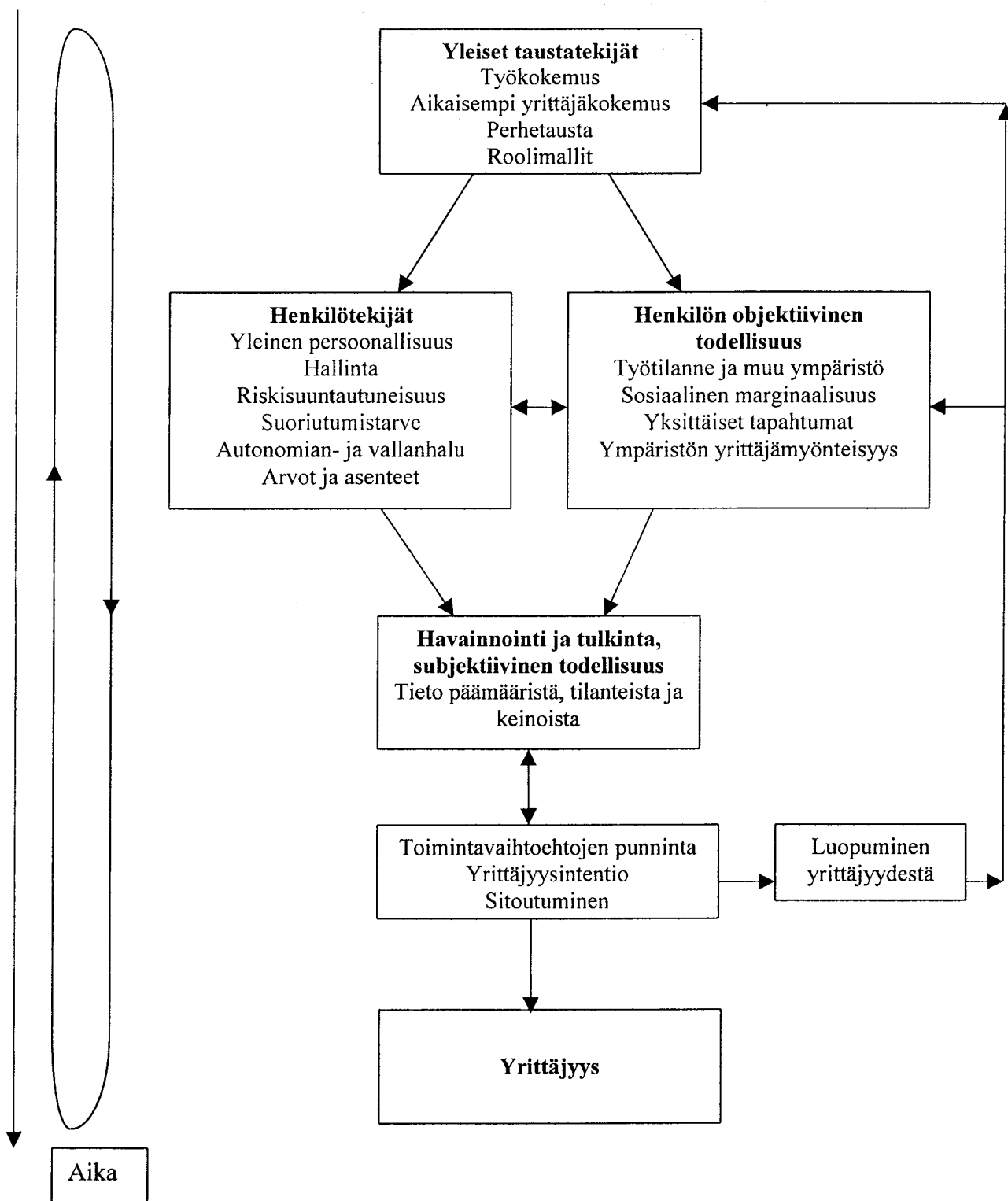
Yrittäjäksi ryhtyminen nähdään tässä tutkimuksessa yksilön niin biologisena kuin sosiaalisenakin kasvuna eri tilanteiden, ihmisten, organisaatioiden ja yhteiskunnan vaikutuksessa. Tässä prosessissa yksilö kehittää omaa suhtautumistaan yrittäjyyteen. Prosessi on myös yksilön henkilökohtaisten ajatusten, tietojen ja taitojen kehittämistä ja tunnistamista sekä elämää ohjaavien päätösten tekemistä. Yrittäjäksi ryhtymisen prosessi on koko elämän aikana eteen tulleiden asioiden yhdistelmä, jonka vaikutuksesta henkilö päättää aloittaa yrittäjyyden. (ks. Huuskonen 1995.) Näin ollen elämänkulku on keskeinen tekijä yrittäjäksi ryhtymisessä.

Yksityinen päiväkot voi toimia monenlaisissa yritysmuodoissa. Mahdollisuutena on perustaa vähintään kolmen jäsenen kannatusyhdistys. Yleensä tällaiset jäsenet ovat vanhempia, jotka haluavat lapsilleen tiettyyn pedagogiseen suuntaukseen perustuvaa kasvatusta. Muita mahdollisuuksia ovat säätiö, osuuskunta tai osakeyhtiö. Myös yksityinen elinkeinonharjoittaja voi rekisteröidä päiväkotinsa omalla toiminimellään. Kunta valvoo yksityisiä päiväkoteja ja hoidon tason takaamiseksi varhaiskasvatuksenalan ammattilaisia tulee hoitohenkilöstössä olla sama osuus kuin kunnallisessa päivähoidossa. (Tuohinen 1997, 57-58)

2.1 Visa Huuskosen malli yrittäjäksi ryhtymisestä

Visa Huuskonen (1995) on väitöskirjassaan tarkastellut yrittäjäksi ryhtymistä laaja-alaisesti. Hän kuvaa keskeisimpiä yrittäjäksi ryhtymiseen liittyviä asioita ja niiden yhteyttä yrittäjyyssintention syntymiseen. Tutkimusalueina Huuskosella ovat yrittäjäksi ryhtymisen yleiset taustatekijät, henkilötekijät ja tilannetekijät. Elämäntilanteen näkökulma on tutkimuksessa olemassa, vaikka sitä ei keskitytäkään kuvaamaan ja tarkastelemaan elämäntilanteen käsitteen kautta.

Yleiset taustatekijät liittyvät työkokemukseen, aikaisempaan yrittäjäkokemukseen, roolimalleihin ja perhetaustaan. Henkilötekijöitä Huuskonen puolestaan tarkastelee persoonallisuuden, elämäntilanteen, riskisuuntautuneisuuden, suoriutumistarpeen, riippumattomuuden- ja vallanhalun sekä arvojen, asenteiden ja uskomusten kannalta. Tilannetekijät Huuskonen taas jakaa objektiiviseen ja subjektiiviseen todellisuuteen. Objektiivisen todellisuuden elementtejä ovat työtilanne, yksittäiset merkittävät tapahtumat, ympäristön yrittäjämönteisyys ja yrityksen mahdolliset aloittamistavat. Subjektiivinen todellisuus puolestaan tarkoittaa päämäärien, keinojen ja tilanteiden tulkintaa ja havainnointia, jonka jälkeen henkilö etsii toimintavaihtoehtoja eli joko aloittaa yrittäjyyden tai luopuu siitä. (Huuskonen 1995, 164.) Yrittäjäksi ryhtymisen prosessimalli Huuskosen mukaan on esitetty seuraavassa kuviossa.



KUVIO 1. Prosessimalli yrittäjäksi ryhtymisestä (Huuskonen 1995, 90).

2.2 Elämänkulkuun vaikuttavat tekijät kehityspsykologiassa

Elämänkulun tarkastelussa tulee ottaa huomioon biologinen ulottuvuus, kehitys- ja sosialisatioprosessit sekä sosiaaliset ja kulttuuriset kontekstit, jotka ovat määrittämässä yksilön elämää kokonaisuudessaan. Unohtaa ei myös voi historiallista ulottuvuutta, sillä tietyn aikakauden ominaispiirteet vaikuttavat ikäluokan ja sukupolvien elämäkokemuksiin. Nämä osatekijät ovat jatkuvassa vuorovaikutuksessa keskenään. Merkittävää on myös se, että yksilöä ei voi nähdä passiivisena tässä prosessissa, vaan hän on aktiivinen tiedon valikoija, vaikuttaja ja elämänsä puolesta kamppaileva yksilöllinen persoonallisuus. (Antikainen 1998, 112.)

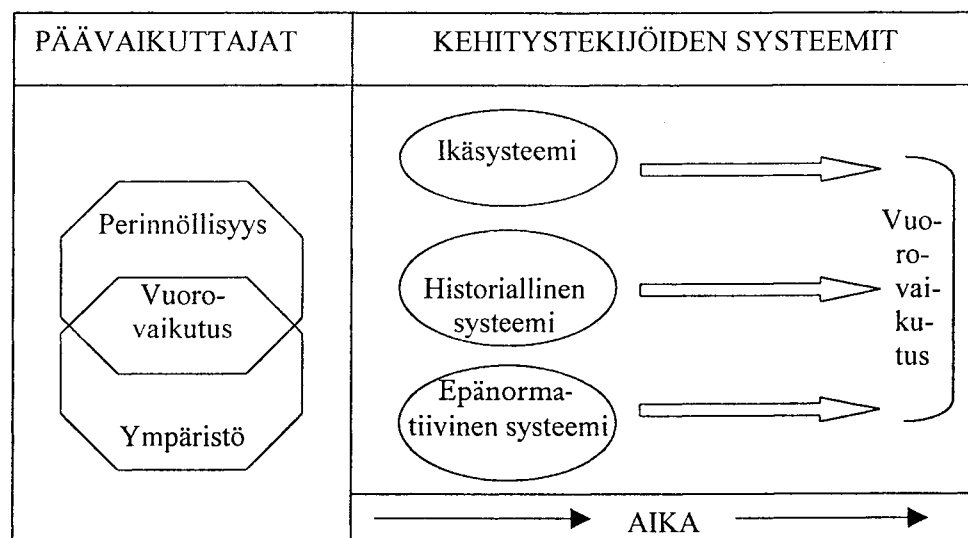
Näiden perusajatusten myötä on syntynyt luokittelu kehitykseen ja elämänkulkuun vaikuttavista tekijöistä. Tekijät luokitellaan kolmeen keskenään yhteydessä olevaan ryhmään, joita ovat normatiiviset iän jaksottamat, normatiiviset historian jaksottamat ja epänormatiiviset vaikutukset. Kaikki kolme ryhmää ottavat huomioon sekä biologiset että sosiaaliseen ympäristöön liittyvät tekijät. Normatiivisuus mallissa viittaa näkökulmaan, jossa luokitukset perustuvat biologisten tekijöiden ohella yhteiskunnassa vallitseviin arvoihin ja normeihin, kun taas epänormatiiviset vaikutukset ovat sellaisia elämäntapahtumia, jotka kohtaavat yksittäisiä yksilöitä. (Antikainen 1998, 112, Baltes & Reese 1987, 139-140.)

Iän jaksottamat tekijät liittyvät nimensä mukaan ikääntymisen mukanaan tuomiin asioihin. Niitä ovat esimerkiksi oppivelvollisuus, murrosikä ja ammattitutkinnon suorittaminen, työelämä, perhe-elämä sekä sosialisatio. Iän jaksottamia tekijöitä on jokaisessa yhteiskunnassa ja kulttuureissa, joten siksi iän mukainen jaksottaminen lienee tullutkin yhä keskeisemmäksi. Iän jaksottamien elämäntapahtumien yleisyys ja niiden ajallinen ennustettavuus on korkeaa. (Baltes & Reese 1987, 140.)

Historian jaksottamat tekijät koskevat puolestaan koko yhteiskunnan muuttumista. Lama-aika, muutokset työmarkkinoilla ja sota ovat esimerkkejä tällaisista asioista,

mutta näin suuria muutoksia historian jaksottamat tekijät eivät välttämättä ole. Huomioitava on kuitenkin, että jokaisessa suhteellisen muuttumattomassakin traditionaalisessa yhteiskunnassa sukupolvilla on omat teemansa ja ongelmansa. Historian jaksottamien elämäntapahtumien yleisyys ja ajallinen ennustettavuus on keskimääräistä. (Baltes & Reese 1987, 140.)

län ja historian jaksottamien normatiivisten tekijöiden ohella elämänculussa on siis myös epänormatiivisia tekijöitä. Epänormatiivisia tekijöitä ovat esimerkiksi sairaus, avioero, kulttuurin vaihtaminen, lottovoitto, sisarusten kuolema, työttömyys ja koulumenestys. Epänormatiivisten elämäntapahtumien yleisyys on keskimääräistä ja niiden ennustettavuus on heikkoa. (Baltes & Reese 1987, 139-140.) Edellä esitetyn kolmen osatekijän esittely suhteessa elämänculkuun on esitetty seuraavassa kuviossa.



KUVIO 2. Kolmen keskeisen kehitykseen vaikuttavan systeemin kuvaus (Baltes, Lornelius & Nesselroade 1979, 81).

2.3 Talousteoreettisen ja kehityspsykologisen mallin yhdistäminen

Tutkimuksen teoreettinen viitekehys rakentuu siis kahden edellä esitetyn teorian varaan. Tarkasteltaessa henkilön yrittäjäksi ryhtymistä elämänsä näkökulmasta tulee ottaa huomioon yksilön biologinen ulottuvuus sekä ympäristön vaikutus sosiaalisten ja kulttuuristen kontekstien kautta. Näiden vuorovaikutus luo pohjaa yksilön elämänsä rakentamiselle, jolloin hän aktiivisesti etsii sekä valikoi tietoa ja pyrkii siten vaikuttamaan elämänsä yksilöllisin periaattein. (Antikainen 1998, 112.)

Tähän näkökulmaan pohjautuen teoreettisessa viitekehyksessä luodaan pohjaa tutkimuksen empirialle yksityisten päiväkotien perustajien yrittäjäksi ryhtymistä normatiivisten ja epänormatiivisten tekijöihin kautta. Normatiivisia ja epänormatiivisia tekijöitä ovat elämänsä taustatekijät, merkittävät tapahtumat ja tilanteet sekä henkilötekijät. Ikäsystemi jakaa nämä tarkasteltavat tekijät lapsuuteen, nuoruuteen ja aikuisuuteen. Seuraavassa kuviossa on esitetty itsetekemäni koonti, joka pohjautuu Huuskosen sekä Baltesin, Corneliuksen ja Nesselroaden teorioihin ja joka toimii perustana tutkimuksen teorialle sekä empirialle.

PERINNÖLLISYYS JA YMPÄRISTÖ	VUOROVAIKUTUS		
NORMATIIVINEN JA EPÄ- NORMATIIVINEN SYSTEEMI	<ul style="list-style-type: none"> • Taustatekijät • Merkittävät tapahtumat ja tilanteet • Henkilötekijät 	<ul style="list-style-type: none"> • Taustatekijät • Merkittävät tapahtumat ja tilanteet • Henkilötekijät 	<ul style="list-style-type: none"> • Taustatekijät • Merkittävät tapahtumat ja tilanteet • Henkilötekijät
IKÄSYSTEEMI	Lapsuus	Nuoruus	Aikuisuus

KUVIO 3. Teoreettisen viitekehysten taustamalli.

3 ELÄMÄNKULKU JA YRITTÄJÄKSI RYHTYMINEN

3.1 "Alkupääoman" pohdintaa

Perheenjäsenet ja sukulaiset usein muistuttavat toisiaan monen ominaisuuden suhteen. Vanhemmat ja isovanhemmat löytävät lapsista ja lapsenlapsistaan itseään muistuttavia ominaisuuksia ja piirteitä. Myös erilaiset kehitysvaiheet näyttävät tapahtuvan satunnaisuutta samanaikaisemmin lähisukulaisilla. (Karpio 2000, 126.) Mutta miten on sitten yrittäjyyden laita? Onko meillä syntymästä saakka jo olemassa tietty "pääoma" tulla yrittäjäksi? Matti Koironen (2000, 115) on esittänyt, että tilastollisesti omistajayrittäjien lapsista on suurempi osa omistajayrittäjiä, kuin on omistajayrittäjien osuus väestöstä keskimäärin. Tämä aiheuttaakin ajatteluharhaa siinä, että yrittäjyys olisi geneeissä periytyvä ominaisuus, mitä se ei kuitenkaan ainakaan vielä geenitutkimuksen osalta osoita olevan.

Aikaisemmin vahvasti vallalla olleet piirreteoreettiset tutkimukset kuitenkin painottivat, että yrittäjillä on joitain tiettyjä pysyviä piirteitä, jotka selittävät heidän yrittäjäkäyttäytymistään. Näin ollen ajateltiin, että yrittäjäksi ikään kuin synnyttään. Nykyään tästä näkemyksestä on kuitenkin alettu vahvasti luopua. (Huuskonen 1995, 44.) Yrittäjäksi syntymisen näkökulma nousee esille kuitenkin monissa uusissakin tutkimuksissa, sillä esimerkiksi Roger Hendersonin ja Martyn Robertsonin (1999, 236-245) tutkimuksessa monella tutkimukseen osallistuneella nuorella aikuisella oli edelleen tunne siitä, että yrittäjiksi ikään kuin synnyttään pikemmin kuin kasvetaan.

On myös totta, että syntyessään yrittäjäperheeseen, saa tiettyjä vaikutteita yrittäjävanhemmilta ainakin roolimallien kautta. Lisäksi tapahtuu jonkinlaista kasvamista kiinni liiketoimintaverkostoihin ja esimerkiksi suhtautuminen riskinottoon on erilaista. Kuitenkin on huomioitava, että näidenkään "avujen" saaminen ei ole synnynnäistä vaan se on opittua. Näin ollen piirreteorioiden ja siihen kohdistetun kritiikin valossa voikin todeta, että yrittäjyyteen ei vain synnytä

tai vain opita. ”Se, mitä meistä itse kukin on ihmisenä, on synnynnäisen ja opitun yhteisvaikutusta.” (Koiranen 2000, 115-116.) Näin ajateltuna voidaan todeta henkilön ”alkupääoman” olevan epänormatiivinen taustatekijä.

3.2 Kotiolot lapsuudessa ja nuoruudessa

Niin kuin edellinen alaluku osoittaa, perhetaustalla ja lähiympäristössä olevalla yrittäjyydellä on nähty olevan merkittävä vaikutus yrittäjäksi ryhtymiselle. Nämä tekijät voidaan luokitella olevan ”alkupääoman” tavoin epänormatiivisia taustatekijöitä, sillä ne vaikuttavat todennäköisesti yrittäjäksi ryhtymisen taustalla, mutta eivät toistu kaikilla henkilöillä samanlaisina.

Visa Huuskonen (1995, 54, 140-141) on väitöstutkimuksessaan todennut, että yrittäjäksi tavallaan sosiaalistutaan. Sosiaalistumisprosessissa tärkeitä esikuvia ovat täten omat vanhemmat, jotka tarjoavat luontevalla tavalla samastumiskohteen yrittäjäperheen lapsille. Huuskosen väitöstutkimus osoittaa vahvasti, että perhetausta näyttelee suurta osaa yrittäjäksi ryhtymisessä, sillä lähes kaikilla tutkimukseen osallistuneilla henkilöillä oli joko yrittäjäperhetausta tai lähipiirissä oli yrittäjiä.

Antero Koskinen (1995, 30-31) on puolestaan tehnyt tutkimuksen, jossa hän tarkastelee yrittäjäksi ryhtymistä myös elämänkulun näkökulmasta. Tutkimuksessa oli mukana 82 yrittäjää monelta eri toimialalta ja heidät oli jaettu nuoriin, keski-ikäisiin ja vanhempiin yrittäjiin. Tutkimuksessa pyrittiin tunnistamaan ne keskeiset rakenteet, tekijät ja prosessit, jotka saavat henkilöt suuntautumaan ja sitoutumaan yrittäjän uralle.

Koskinen (1995, 39-40) nostaa tutkimuksessa esille tutkittujen yrittäjien lapsuuden ja nuoruuden kotiolot ja heidän vanhempien yrittäjäesimerkin. Tutkimukseen osallistuneista yrittäjistä joka toisen isä, äiti tai molemmat toimivat yrittäjäammateissa. Huomioitava oli kuitenkin, että keski-ikäisten yrittäjien vanhemmat olivat muita yleisimmin yrittäjiä. Lisäksi keski-ikäisten miesten

vanhemmat olivat useimmiten yrittäjiä, kun taas nuorten ja vanhempien yrittäjien kohdalla vanhempien yrittäjäammatit olivat harvinaisempia. Tutkimuksen perusteella kuitenkin todetaan, että nuorten ja vanhempien ikäryhmässä yrittäjänaiset olivat saaneet eniten yrittäjävaikutteita, kun taas keski-ikäisten kohdalla miehet.

Yrittäjien lapsuusaikaiset kotiolot puolestaan vaihtelivat suuresti niin perheen sosiaalisen aseman, perheen koon kuin yrittäjän perheroolin suhteenkin. Lapsuuden sosiaaliselta asemaltaan yrittäjät kuvasivat yleisimmin kuuluneensa keskiluokkaan, vaikkakin oli havaittavissa, että mitä vanhemmista vastaajista oli kysymys, sitä yleisimmin kodin sosiaalinen luokittelu laski. Perheen lapsien lukumäärä vaihteli suuresti, vaikka lukuja ei ilmaistaakaan. Tutkimuksessa todettiin myös, että mitä vanhemmasta ikäryhmästä oli kysymys, sitä yleisimmin yrittäjä oli joko vanhin tai ainoa lapsi. Tutkimuksessa arvailleankin, oliko heille kasautunut osavastuu perheen toimeentulosta jo silloin ja näin yrittäjäominaisuudet kehittyivät. (Koskinen 1995, 40-41.)

Barbara White, Charles Cox ja Cary L. Cooper (1997) ovat puolestaan tutkineet 48 menestynyttä johtaja- ja yrittäjänaisista sekä heidän taustojaan. Koska tämänkin tutkimuksen perusjoukosta suurin osa on naisia, on syytä valotta erikseen myös tätä näkökulmaa. Whiten, Coxin ja Cooperin tutkimuksen tulokset osoittivat, samoin kuin Koskisenkin tutkimus, että menestyneet johtaja- tai yrittäjänaiset olivat yleensä joko esikoisia tai sitten perheen ainoita lapsia. Tutkimuksessa todettiin, että tällaisten lasten ei ollut varhaislapsuudessaan tarvinnut jakaa vanhempien huomiota muiden sisarusten kesken, mutta myöhemmin ensimmäisinä syntyneet olivat joutuneet ottamaan paljon vastuuta pienemmistä sisaruksista.

White, Cox ja Cooper (1997) esittivät tutkimuksensa tuloksissa myös, että useimmilla menestyneillä johtaja- tai yrittäjänaisilla oli ollut ongelmallinen lapsi-vanhempi suhde. Vain kolmasosalla tutkituista oli ollut vakaa ja ongelmaton suhde vanhempiinsa. Suurin osa naisista oli myös kertonut, että toinen vanhemmista oli ollut vaikutusvaltaisempi ja että he olivat lapsuudessaan samaistuneet useimmin

isäänsä kuin äitiinsä. Tutkimuksen tuloksissa tulee esille samansuuntaisia tuloksia kuin myös Koskisen (1995) tutkimuksessa lapsuuden ajan perheen taloudellisesta tilanteesta, sillä menestynyt johtaja- tai yrittäjänainen oli yleisimmin (58%) keskiluokkaisesta perheestä.

Yksi yrittäjän taustalla vaikuttava asia on myös vanhempien tuki ja vaikutus lasten uran luomisessa. Teresa A. Fisher ja Inna Padmawidjaja (1999, 36-53) ovat tutkineet afrikan- ja meksikonamerikkalaisten college-opiskelijoiden vanhempien vaikutusta lastensa urakehitykseen. Tutkimus toteutettiin haastattelemalla 20 opiskelijaa. Tutkimuksen tulokset osoittavat, että vanhemmat vaikuttavat lastensa urakehitykseen rohkaisemalla, odottamattomien kriittisten elämäntapahtumien ja sijaisoppimisen kautta sekä luomalla odotuksia koulutuksesta ja tietynlaisesta työidentiteetistä. Vaikka tutkimus on tehty vähemmistöopiskelijoille, toteavat tutkijat tulosten olevan samansuuntaisia kuin valtaväestölle suunnatut tutkimukset.

Fisherin ja Padmawidjajan (1999, 36-53) tutkimuksessa rohkaisu nousi vanhempien keskeisimmäksi vaikutuskeinoksi lasten uraan kohtaan. Rohkeus jaettiin neljään alaryhmään, joita olivat saatavilla olo, opastus ja neuvot, hyväksyntä sekä itsenäisyys. Vanhempien saatavilla oloa korosti 65 prosenttia, opastusta ja neuvoja 50 prosenttia, hyväksyntää 35 prosenttia ja itsenäisyyttä 20 prosenttia haastatelluista. Lisäksi keskeisellä sijalla olivat vanhempia kohdanneet odottamattomat kriittiset elämäntapahtumat, kuten sairaus tai sosiaaliset ongelmat, sillä 50 prosenttia haastatelluista nosti asian esille. Vanhempia kohtaavat tapahtumat ovat täten vaikuttamassa myös lasten ja siten koko perheen valintoihin.

Sijaisoppiminen katsottiin Fisherin ja Padmawidjajan (1999, 36-53) tutkimuksessa vaikuttavan lasten uravalintoihin siten, että lapset pyrkivät epäsuorasti oppimaan vanhempien kautta työmahdollisuuksia, jotka voisivat tehdä heidän olonsa mukavaksi niin psyykkisesti kuin taloudellisesti. Koulutusodotukset pitävät puolestaan sisällään vanhempien lapsilleen asettaman koulutuksen ensisijaisuuden näkemyksen, sillä vanhemmilla itsellään on ollut vain muutamia

vaihtoehtoja opiskella. Työidentiteetti taas kuvaa vanhempien lapsilleen välittämää kuvaa omasta ammatistaan tai siitä ammatista, johon heillä olisi harras halu siirtyä. Tämä saattoi joidenkin lasten kohdalla tarkoittaa hakeutumista tähän ammattiin.

3.3 Yrittäjyyteen kasvaminen ja oppiminen

3.3.1 Yrittäjyyteen kasvamisen ja oppimisen reunaehdot

Kasvun, kasvamisen ja kasvatuksen käsitteisiin liittyy vahvasti oppimisen näkökulma. Kasvamisen ja oppimisen suhde on moninainen ja niiden erottaminen on joskus vaikeaa. Jukka Tuomisto (1994, 15) on tarkastellut kasvamisen, kasvatuksen ja oppimisen suhdetta pohjautuen Alan M. Thomasin teoriaan. Hänen mukaansa kasvatusta nähdään monimutkaisena toimintokokonaisuutena, menetelminä ja ennustettavina tuloksina, joiden avulla opetus tapahtuu. Oppiminen ja kasvaminen ovat yksilöllistä toimintaa, kun taas kasvatusta on suhteellisen yhdenmukaista yhteiskunnallista toimintaa, joka on sidoksissa yleensä instituutioihin. Täten oppiminen on jotain, joka ihmisen on tehtävä itse ja kasvattaminen jotain, jonka tekee joku toinen.

Huomioitava on kuitenkin, että vaikka oppiminen on yksilöllistä toimintaa, voi siihen ulkopuoliset ihmiset ja asiat vaikuttaa. Nykyään vallalla olevan konstruktivistisen ja sosiokonstruktivistisen oppimiskäsityksen mukaan oppiminen määritelläänkin jatkuvaksi yksilön ja ympäristön vuorovaikutuksen prosessiksi, jossa yksilö toimii aktiivisesti valikoiden, muuntaen ja tulkiten vastaanottamaansa informaatiota sekä rakentaa niiden pohjalta uudelleen ajattelunsa ja toimintansa malleja (Hujala, Puroila, Parrila-Haapakoski & Nivala 1998, 51).

Yrittäjyyden professori Matti Koiranen (1993, 65) näkee yrittäjyyden ajattelu-, toiminta- ja suhtautumistapana työn tekoon. Tästä syystä hänen mielestään on hedelmätöntä ajatella, että yrittäjyyteen voitaisiin pakottaa. Koiranen

muistuttaakin, että jo kirkkoisä Augustinus opetti vapaan uteliaisuuden olevan oppimisessa parempaa kuin hirveä pakko. Näin ajateltuna myös valikoituminen ja kasvu yrittäjyyteen on oppimistapahtuma. Tämä valikoituminen tapahtuu erilaisten tilanteiden ja tapahtumien kautta, joita yksilö on kokenut elämänsä aikana. Koironen korostaakin, että kasvu on kehittymistä tiedoissa, taidoissa sekä asenteissa.

Matti Koironen ja Pekka Ruohotie ovat tarkastelleet yrittäjyyttä kolmen kulmakiven kautta, joita ovat kyky, halu ja uskallus. He ovatkin esittäneet, että oppimisen ja yrittäjyyden ymmärtämiseksi erotetaan kognitiiviset, affektiiviset ja konatiiviset rakenteet toisistaan. Kognitiot ovat prosesseja, jotka auttavat oppijaa tiedostamaan, jäsentämään ja saamaan tietoa jostakin kohteesta. Näitä kuvaavia käsitteitä ovat muun muassa havaitseminen, ymmärtäminen ja ajattelu. Affekti puolestaan tarkoittaa tiettyyn kohteeseen kohdistuvia tunnereaktioita, kun taas konaatio viittaa niihin mielen prosesseihin, jotka auttavat oppijaa kehittymään. Affekteja kuvaavia käsitteitä ovat muun muassa tunne, mieliala, emootio sekä temperamentti ja konaatiota luonnehtivat esimerkiksi halu, tahto ja määrätietoinen pyrkimys. (Koironen 2000, 116-117; Ruohotie & Koironen 2000, 32.)

Yrittäjyyteen kasvattamisessa kognitiiviset puolet ovat usein korostuneet, sillä tärkeät liiketoiminnan tiedot ja taidot ovat paljon esillä. Vähätellä ei kuitenkaan saa affektiivisen ja konatiivisen osa-alueen merkitystä. Yrittäjyyteen kasvamisen tulisikin olla on näiden kaikkien tekijöiden vahvistamista. Niinpä kasvatuksen koko elämänkulun ajan tulee olla sellaista, että oppimisen myötä yrittäjyydelle myönteiset valmiudet sekä tahto- ja tunnetekijät vahvistuvat. Se henki, johon lapsuudessa ja opiskeluissa kasvatetaan, on tärkeässä asemassa myöhemmälle elämälle. (Koironen 1997, 24; 2000, 117.) Myös Heikki Kemppainen (1996, 21) on pohtinut kasvatuksen luonnetta ja todennut, että koulussa tai ympäröivässä yhteiskunnassa annettavassa kasvatuksessa tulisi yrittäjyyteen kasvattaa yrittävän oppijan roolin kautta.

3.3.2 Yrittäjyyskasvatus

Yrittäjyyteen kasvamista voidaan siis tarkastella yrittäjyyskasvatuksen näkökulmasta. Kasvatus ja oppiminen itsessään ovat normatiivisia tausta- ja tilannetekijöitä, mutta yrittäjyyskasvatus voidaan nähdä epänormatiivisena taustatai tilannetekijänä, sillä se ei vielä vaikuta kaikkien elämään. Toivottavasti tulevaisuudessa kylläkin.

Yrittäjyyskasvatus voi lähteä liikkeelle jo hyvin nuorena. Kodin, päiväkodin sekä peruskoulun ala-asteen ja yläasteen yrittäjyyskasvatus nähdään olevan lähinnä sisäiseen yrittäjyyteen kasvattamista, vaikka ulkoista yrittäjyyttäkin pidetään esillä. Sisäisen yrittäjyyden näkökulma pitää sisällään kiinnostuksen uusiin asioihin, nopean oppimiskyvyn, havainnointikyvyn, hyvän mielikuvituksen, idearikkauden sekä pitkäjäntteisyyden ja sinnikkyuden. Sisäiseen yrittäjyyteen kasvamisen aikana yksilö hankkii tiedolliset ja taidolliset perusvalmiudet sekä positiivisen asenteen yrittäjyyttä kohtaan. Näin alemmilla koulutustasoilla lähtien kerätyillä perusvalmiuksilla sekä yritystietoudella saattaa olla ratkaiseva vaikutus ulkoiseksi yrittäjäksi ryhtymisessä. (Jankkari 1993, 18-19.)

Ensimmäistä kertaa yrittäjyyskasvatus nostettiin esille koulujen opetussuunnitelmissa vuonna 1994, jolloin peruskoulun ja lukion opetussuunnitelman perusteet ottivat yrittäjyyskasvatuksen yhdeksi aihekokonaisuudeksi. Täten jokaisen kunnan vastuulle jäi omien opetussuunnitelmien laadinnassa pitää yrittäjyys esillä omassa opetuksessa ja oppimisessa. (Parikka 1997, 81; Peruskoulun opetussuunnitelman perusteet 1994.) Myös päivähoidon puolella asia on ollut esillä. Tavoitteena on jo pidempään ollut kehittää sisäiseen yrittäjyyteen liittyviä piirteitä, kuten luovuutta sekä vastuunotto- ja aloitekykyä, vaikka niitä ei sisäisen yrittäjyyden piirteinä ole mainittukaan. Lisäksi oppimisen ilon ja innostuksen ylläpito on ollut keskeistä. (ks. Esiopetuksen opetussuunnitelman perusteet 1996 ja Esiopetuksen opetussuunnitelman perusteet 2000.)

Yrittäjyyskasvatusta on toteutettu päivähoidon puolella esimerkiksi Alahärmässä, jossa on pyritty lasten elämännhallinnan taitojen vahvistamiseen, kykyyn selviytyä muuttuvassa maailmassa sekä oppimaan oppimisen taitojen kehittämiseen. Lisäksi tavoitteena on ollut vahvistaa mm. lasten yritteliäisyyttä, omatoimisuutta, aloitekykyä, vastuuntuntoa sekä rehellisyyttä. (Alahärmän kunnan esiopetussuunnitelma 1996, 4.)

Peruskouluissa yrittäjyyskasvatus painottuu Soinisen (1997, 49-50, 56) mukaan usein yksilön persoonallisuuden kehittämiseen (yrittäjyyskasvatuksen ihmiskäsitys), yrittäjämäiseen oppimiseen ja opetukseen (yrittäjyyskasvatuksen oppimiskäsitys) sekä myönteisen asenneilmapiirin luomiseen. Myös sisäinen ja ulkoinen yrittäjyys ovat vahvasti esillä, sillä usein pohditaan, millainen on sisäinen yrittäjä, millaista on yrittäjämäinen toiminta yrityksessä, miksi sisäistä yrittäjyyttä tarvitaan, kuka ryhtyy yrittäjäksi, mikä on yritys ja miten se perustetaan sekä esimerkiksi miten yritys toimii. Peruskoulun yrittäjyyskasvatusta on esimerkiksi Koskenpään ala-asteella ja Voionmaan yläasteella, joissa erilaisten projektien, tapahtumien ja pelien kautta yrittäjyyttä tuodaan lapsille tutuksi (Suonia 1997, 93-102, Timonen 1997, 103-107).

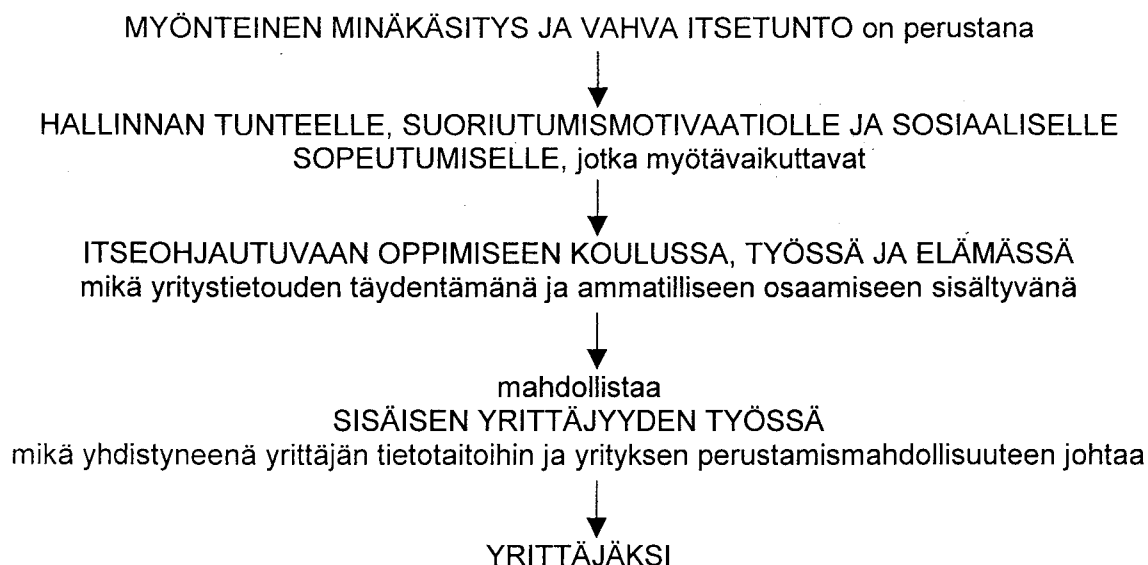
Yrittäjyys ammatillisessa koulutuksessa on hyvin paljon samantyyppistä kuin peruskoulussa. Yrittäjyyskasvatuksella, sisäisen yrittäjyyden näkökulmasta, on ollut aina keskeinen asema ammattikoulutuksessa, mutta silti pääpaino on ollut kouluttaa ihmisiä toisen palvelukseen. Teknillisissä oppilaitoksissa opetukseen on sisältynyt myös ulkoisen yrittäjyyden aineksia ja ammattikorkeakoulujen alkamisen jälkeen yrittäjyyskoulutus on saanut entistä keskeisemmän aseman korkea-asteen ammatillisissa opinnoissa. Tavoitteet ovat piirteiltään hyvin samantyyppisiä kuin peruskoulutuksessa, sillä yrittäjyyskasvatus ammattikoulutuksessa nähdään lähinnä niin, että opiskelija kehittyy aktiiviseksi, luovaksi, oma-aloitteiseksi ja yritteliäiseksi henkilöksi. (Mäkelä 1997, 117.)

Yrittäjyyskasvatusta on siis myös korkeakouluopetuksessa. Erilaiset yrittäjyyteen tähtäävät koulutusohjelmat ovat lisääntyneet viimeisten vuosien aikana. Esimerkiksi Jyväskylän yliopiston yrittäjyyden koulutusohjelmassa korostetaan,

että yritteliäs ihminen on aktiivinen toimija, jolle yrittäjyys merkitsee ajattelu- ja toimintatapaa sekä suhtautumistapaa työn tekoon. Lisäksi painotetaan, että ihminen voi työelämässä osoittaa yrittäjämäisyyttään sekä sisäisenä yrittäjänä toisen palveluksessa että omissa liiketoimissaan ja myös julkisen sektorin toimijana. Tärkeää on se, että yrittäjyyteen perehtymällä ihminen herkistyy näkemään ympärillään mahdollisuuksia, tarttumaan tilaisuuteen sekä tiedostaa vastuunsa oman tulevaisuutensa luomisesta. (Opinto-opas 2001-2002 ja 2002-2003.)

Kasvatukseen vahvasti kuuluvana osa-alueena ovat tietenkin myös kasvattajat, joita ei sovi unohtaa. Pekka Paajanen (2000, 143-144) onkin liseniaattitutkimuksessaan luonut kuvaa yrittäjyyskasvattajasta. Hänen mukaansa myös yrittäjyyskasvattajan ideaalimallin lähtökohtana on se, että oppija voi kasvaa yrittäjyyteen. Ideaalinen yrittäjyyskasvattaja ymmärtää yrittäjyyden olemuksen ja antaa yrittäjyydelle kokonaisvaltaisen sisällön. Sen lisäksi, että opettajan pitäisi toimia työssään yrittäjämäisesti, tulisi koko opettajayhteisöllä olla nykyaikainen oppimisenäkemyks. Näin ollen pystytään kannustamaan oppijoita yrittäjyyteen ja tukemaan heitä henkisessä kasvussa kohti omia tavoittelemisen arvoisia päämääriä.

Yrittäjyyskasvatuksen sisällöllisinä tavoitteina on siis kehittää oppijan persoonallisuutta yrittäjämäiseksi sekä antaa myös asenteellisia, tiedollisia ja taidollisia valmiuksia yrittäjyydestä. Kasvu yrittäjyyteen voidaan nähdä seuraavan kuvion mukaisena kehitysjatkumona.



KUVIO 4. Yrittäjyyskasvatuksen rakennemalli. (Soininen 1997, 56.)

3.4 Koulutus

Tarkasteltaessa yrittäjäksi ryhtyvien koulutusta, voidaan osa-alue jakaa peruskoulutukseen, ammattikoulutukseen, täydennyskoulutukseen sekä yrittäjäkoulutukseen. Peruskoulutus on muodoltaan selvästi normatiivinen taustatekijä oppivelvollisuuden vuoksi. Sen sijaan ammatti-, täydennys- ja yrittäjäkoulutus ovat epänormatiivisia taustatekijöitä ja jossain muodossaan myös epänormatiivinen tilannetekijä, sillä henkilön omat valinnat ja eteen tulevat mahdollisuudet muokkaavat päätöksiä näiden koulutuksien aloittamisesta.

Jo edellä esitetty Antero Koskisen (1995, 45-46) tutkimus tarkastelee myös tutkimukseen osallistuneiden yrittäjien perus- ja ammattikoulutusta. Peruskoulutuksen erot tulivat esille sekä sukupuolten että eri ikäryhmien välillä. Miesyrittäjien peruskoulutusvaihe oli yleensä jäänyt kansa- tai kansalaiskoulun suorittamiseen, kun taas naiset olivat näin ollen käyneet miehiä yleisemmin oppikoulun tai lukion. Poikkeuksia olivat nuoret mies- ja keski-ikäiset naisyrittäjät. Tutkimus tuo esille kuitenkin, että vähäisemmäksi jäänyttä peruskoulutusta

paikaten miehet olivat naisia useammin suorittaneet jonkin muodollisen ammattikoulutustutkinnon.

Koskisen (1995, 46-47) tutkimuksessa tulivat koulutuksen aste-erot esille ylempien ammattitutkintojen kohdalla, sillä miesyrittäjistä joka kolmas ja naisyrittäjistä vain joka neljäs oli suorittanut ylemmän keski- tai korkea-asteen tutkinnon. Ikäryhmien vertailussa keski-ikäisten miesyrittäjien ryhmä oli hankkinut nuoria miesyrittäjiä yleisemmin pitemmän ja korkeamman ammatillisen koulutuksen. Sen sijaan nuorten naisyrittäjien koulutus oli muita naisikäryhmiä korkeampi. Aste-erojen ohella myös ammattikoulutuksen aloissa oli eroja. Miesyrittäjien ammatillinen koulutus oli yleensä tekniikan tai luonnontieteen alalta, kun taas naisyrittäjät olivat yleensä hankkineet joko kaupallisen tai hoitoalan ammattikoulutuksen.

Ennen oman yrityksen perustamista tapahtuneessa täydennyskoulutusosallistumisessa ei Koskisen (1995, 47-48) tutkimuksen mukaan ole suuria eroja yrittäjäksi ryhtyneiden miesten ja naisten välillä. Tutkimuksessa esiintyi eroja kuitenkin täydennyskoulutuksen sisällöissä ja ikäryhmien välillä. Miesyrittäjät olivat osallistuneet naisia enemmän työnantajien maksamaan läheisesti heidän omaan työhönsä liittyvään koulutukseen, kun taas naiset olivat hankkineet miehiä enemmän yrittäjäkoulutusta, joka voidaan luonnehtia enemmän vapaaehtoiseksi. Ikävertailussa keski-ikäiset yrittäjät olivat puolestaan täydentäneet osaamistaan selvästi muita ryhmiä enemmän erilaisilla ammattikursseilla. Tutkimuksen ikäryhmävertailu kuitenkin osoitti, että nuorten miesyrittäjien ja vanhempien naisyrittäjien täydennyskoulutusosallistuminen oli ollut muita yrittäjäryhmiä vähäisempää.

Mitä sitten on varsinainen yrittäjäkoulutus? Yrittäjäkoulutus poikkeaa monesta muusta ammatillisesta koulutuksesta, sillä se ei johda suoraan tiettyihin ammattitehtäviin vaan tarjoaa ensisijaisesti tietoja, taitoja ja asennetta. Yrittäjäkoulutuksen tulisikin olla ikään kuin ponnahduslauta yritysidean kehittämisprosessissa ja liiketoiminnan käynnistämisessä. Koulutus antaa siis lisävarmuutta, vaikka itse yritystoiminnan aloittaminen jääkin yrittäjän tehtäväksi.

Yrittäjäkoulutuksen historian alettua varsinaisesti vuonna 1980, oli koulutus yleistä yrittäjäkoulutusta ja yrittäjyyteen orientoivaa koulutusta. Nykyään se on eriytynyttä toimialan, työmarkkinasegmentin, yrityksen kehityskaaren ja yritystoiminnan muodon mukaan. Lisäksi kursseja ja koulutusta voi kohdentaa tietyille yrityksen toiminnan osa-alueille, kuten markkinointiin tai vientitoimintaan. (Koskinen 1999, 50-57.)

Jo edellä esitetyssä Antero Koskisen (1995, 48) tutkimuksessa tuli esille, että naiset olivat panostaneet miehiä enemmän yrittäjäkoulutukseen. Kaikkein eniten yrittäjäkoulutus oli kiinnostanut kuitenkin nuoria naisia, joista joka toinen oli ennen oman yrityksen perustamista käynyt yrittäjäkurssin. Miesyrittäjistä yrittäjäkurssit olivat kiinnostaneet suhteellisesti eniten vanhempia yrittäjiä, joista joka neljäs oli osallistunut yrittäjäkoulutukseen ennen yrittäjäksi ryhtymistä.

Uudellamaalla suoritettiin vuosina 1995-1997 seurantatutkimus, joka kohdennettiin vähintään yhden kuukauden mittaisen yrittäjyyteen tähtäävän työvoimapolitiittisen koulutuksen suorittaneisiin. Tutkimuksen tulokset osoittavat, että yrittäjäksi ryhtyminen oli sitä todennäköisempää mitä selkeämpi oma yritysidea oli kurssille tullessa. Vain jäsentymättömiä tai ei lainkaan ajatuksia yritysideaista omanneet henkilöt olivat kurssin jälkeen joko työssä toisen palveluksessa tai työttömänä. Näin ollen yritysidea selkiytyminen on avainasemassa yrittäjäkurssin merkitystä arvioitaessa. (Koskinen 1999, 57-63.) Seuraavassa taulukossa on esitetty osuudet kokonaisuudessaan.

TAULUKKO 1. Koulutuksen suorittaneiden työllisyystilanne parhaiten yritysideaa kuvaavan valmiusasteen mukaan (Koskinen 1999, 61).

		Työssä	Työtön	Yrittäjä	Muu	Yhteensä
Selvä yritysidea	Määrä	20	13	31	6	70
	%-osuus	28,6	18,6	44,3	8,6	100
Osittain selvä	Määrä	31	30	45	19	125
	%-osuus	24,8	24,0	36,0	15,2	100
Jäsentymät tömiä ajatuksia	Määrä	17	19	3	17	56
	%-osuus	30,4	33,9	5,4	30,4	100
Ei ideaa yrityksestä	Määrä	11	9	2	5	27
	%-osuus	40,7	33,3	7,4	18,5	100
Yhteensä	Määrä	79	71	81	47	278
	%-osuus	28,4	25,5	29,1	16,9	100

3.5 Asenteet

3.5.1 Ympäristön asenne yrittäjyyttä kohtaan

Yrittäjyydellä ja ympäristön kulttuurilla on nähty olevan merkittävä yhteys toisiinsa. Ympäristön asenne yrittäjyyttä kohtaan on selkeästi epänormatiivinen objektiivinen tilannetekijä, sillä se vaikuttaa ulkopuolisesti positiivisella tai negatiivisella tavalla, ei siis läheskään aina samalla tavalla yrittäjäksi ryhtymiseen.

Näin ollen voidaan todeta, että kulttuurinen konteksti, jossa yksilö on kasvanut ja sosiaalisesti kehittynyt, näyttelee merkittävää roolia tehtäessä ja muokatessa yrittäjiä. Myös harkinnanasteeseen, eli siihen ajatellaanko yrittäjyyden olevan tavoittelemisen arvoista, vaikuttaa ympäröivä kulttuuri merkittävästi. Kulttuuriset ominaisuudet, joita voidaan tarkastella ovat esimerkiksi yhteisöllisyys vastaan yksilöllisyys, yhdenmukaisuus vastaan erisuuntaisuus ja tasa-arvoisuus vastaan

elitistisyys. Näin ollen sekä yhteiskunnan, kunnan että yksilön perheen asennoituminen yrittäjyyttä kohtaan vaikuttaa yrittäjäksi ryhtymiseen. (Morrison 2000, 59-71.)

Merkittävänä yrittäjyyden edistäjänä tai tukahduttajana on siis nähty olevan sen kunnan, johon yritys aiotaan perustaa, yrityskulttuuri ja asenne yrittäjyyttä kohtaan. Raimo Havusela (1999, 147) on tutkinut kulttuurin vaikutusta yrittäjyyteen ja todennut, että kunnassa elävä kulttuuri näyttää olevan se "yrittäjyyden kehto", jossa voi kehittyä joko itsenäisten yrittäjien yhdyskunta tai yhteiskuntaan tukeutuvien palkansaajien yhteisö. Tällainen palkansaajien yhteisö odottaa jonkun toisen luovan työpaikkoja, kun taas itsenäisten yrittäjien yhdyskunta on yrittäjyydessä aktiivinen ja oma-aloitteinen.

Matti Peltosen (1986, 61-63) 1980-luvun puolivälissä tekemän kyselyn tuloksista voidaan tarkastella eri ammattiryhmien suhtautumista yrittäjyyteen. Kyselyn kohderyhmänä oli pienyrittäjiä, johtajia, opiskelijoita, kurssilaisia, virkamiehiä ja neuvottelukuntien jäseniä. Heitä pyydettiin arvioimaan oman paikkakuntansa tai yleisen tuntemuksen mukaan sitä, miten eri ihmisryhmät suhtautuvat yrittäjyyteen. Arviointiasteikko oli 1-7 (1 = mahdollisimman alhainen yrittäjyyden arvostaminen ja 7 = mahdollisimman korkea yrittäjyyden arvostaminen).

Peltosen (1986, 61-63) kyselyn tutkimuksissa tuli selville, että kohderyhmän mukaan pienyrittäjät (keskiarvo 6.33) suhtautuvat yrittäjyyteen kaikista positiivisimmin. Oma suhtautuminen (keskiarvo 6.22) nähtiin toiseksi positiivisempänä ja kauppiaiden (keskiarvo 6.09) kolmanneksi positiivisempänä. Yli viiden keskiarvoihin ylsivät myös yrityksen johtohenkilöt, pankinjohtajat ja maanviljelijät. Vähiten yrittäjyyttä arvostavaksi ryhmäksi nousi verovirkailijat (keskiarvo 3.39). Muita alle neljän keskiarvoisia ryhmiä olivat valtion virkailijat, eläkeläiset, kunnan virkailijat, ammattiyhdistysten johto sekä peruskoulun ja lukion opettajat.

Kari Ristimäki (1999, 13-18, 45-46) on puolestaan tehnyt tutkimuksen yrittäjyyskasvatuksen uusista malleista, jossa hän tutkimuksen yhtenä osa-

alueena tarkastelee myös Peltosen (1986) tutkimuksessa esille nousutta näkemystä opettajien asennoitumisesta yrittäjyyttä kohtaan. Ristimäen tutkimuksessa mitatut ulottuvuudet olivat yrittäjyys, kapitalismi, pienyritykset, yrittäjäksi ryhtyminen ja yritystoiminnan hyödyllisyys. Tuloksista voitiin todeta, että opettajat asennoituivat positiivisesti yrittäjyyteen. Opettajien asennoituminen oli positiivisempaa kuin vertailuryhmänä olleen normaalipopulaation. Näin ollen tulos on toisensuuntainen kuin Peltosen tutkimustulos. Vähiten positiivisesti opettajat kuitenkin suhtautuivat yritystoiminnan aloittamiseen ja yrityksen perustamiseen yleisenä ilmiönä. Tämäkin näkemys oli kuitenkin normaalipopulaatiota positiivisempaa.

3.5.2 Yksilöiden henkilökohtainen asennoituminen yrittäjyyteen

Yrittäjän henkilökohtaista asennoitumista yrittäjyyteen tulisi tarkastella ympäristön asennoitumisen tavoin epänormatiivisena tilannetekijänä. Nyt kyseessä on kuitenkin subjektiivinen kokemus ja suhtautuminen, joten täten se on muodoltaan epänormatiivinen subjektiivinen tilannetekijä.

Roger Henderson ja Martyn Robertson (1999, 236-245) ovat tutkineet nuorten aikuisten (19–25-v.) asenteita yrittäjyyttä kohtaan. Tarkastelun kohteena oli nimenomaan yrittäjyys urana. Tutkimuksen tulokset osoittavat, että yrittäjien kykyyn tehdä rahaa, heidän dynaamisuuteen ja motivaatioon sekä panokseen koko talouden kehittämiseksi suhtaudutaan suotuisasti. Tutkimuksessa nousee esille suurena yrittäjyysasenteeseen vaikuttavana tekijänä media, joka usein kuvailee yritysihmisiä vähemmän imartelevasti. Myös opettajien ja ammatinvalintaspesialistien rooli nostettiin esiin, sillä vain harvoin heidän ehdotuksissaan yrittäjyys nähdään mahdollisena uravalintana. Näin ollen tulos tukee Peltosen (1986) tutkimustulosta, mutta on päinvastainen kuin Ristimäen (1999) tutkimuksen tulokset.

Edellä kuvatun Hendersonin ja Robertsonin (1999) tutkimuksessa tuli myös esille näkemys siitä, että yrittäjäksi ikään kuin synnyttään. Tätä on tutkittu myös

suomalaisissa tutkimuksissa. Yksi tällainen tutkimus on Nuori yrittäjyys-projektin tiimoilta tehty tutkimus, jonka kohteena olivat projektiin osallistuneet opiskelijat. Tuloksissa tuli esille, että ennen projektin alkua opiskelijoilla ollut asenne yrittäjyyteen jakaantui kahtia. Valtaosa oli sellaisia, jotka näkivät yrittäjyyden pääasiallisesti synnynnäisenä ominaisuutena eli ”yrittäjyys pitää olla veressä”. Toinen ryhmä koki, että tärkeä tekijä on yrittäjän motivaatio eli ”yrittäjyys on itsestä kiinni”. Opiskelijoiden mielestä motivaation syntyyn vaikuttaa yhtenä osa-alueena muun muassa koulutus. (Leskinen 2000, 92-93.)

Leskinen (2000, 115-116) kokosi Nuori yrittäjyys-projektin tutkimuksen tuloksista myös erilaisia kategorioita. Yksi liittyy intention eli aikomukseen, mutta heijastaa paljon piirteitä myös asennoitumisesta yrittäjyyteen. Intentio-kategorioita löytyi kolme, jotka ovat innokas-intentio, torjuva-intentio ja tunnusteleva-intentio. Innokas-kategoria pitää sisällään yrittäjäksi ryhtymisen halun ja toiveen yrittäjäurasta. Näin ollen tällaisen intention omaava henkilö omaa myös myönteisen suhtautumisen yrittäjyyden riskiin ja työmäärään.

Torjuva-kategoria on puolestaan kielteisesti suhtautuva käsitys, joka voidaan jakaa edelleen epäilevään ja pelokkaaseen alakategoriaan. Epäilevä henkilö kokee epäuskoa omasta jaksamisesta, sillä yrittäjydessä nähdään olevan liikaa vaivaa, riskejä ja työmäärää. Pelokkaan henkilön suhtautumisessa yrittäjyyteen korostuu kohtalomaisuus ja pelot, joiden mukaan yrittäjän omat mahdollisuudet vaikuttaa menestykseen ovat suppeat. Kolmas intentio eli tunnusteleva-kategoria sisältää puolestaan myönteisen mahdollisuuden yrittäjyyteen ammattina. Näin ollen se on vaihtoehto muiden joukossa. (Leskinen 2000, 115-116.)

3.6 Motivaatio

Motivaatio on vahvasti sidoksissa kasvamiseen sekä oppimiseen ja se voidaan nähdä epänormatiivisena subjektiivisena tilannetekijänä. Asia on siis jokaisen henkilökohtainen tilanteesta riippuva näkemys eikä se toistu kaikilla

samanlaisena. Tärkeä on kuitenkin huomata, että ilman motivaatiota ei tiettyjä kasvun ja oppimisen prosesseja synny.

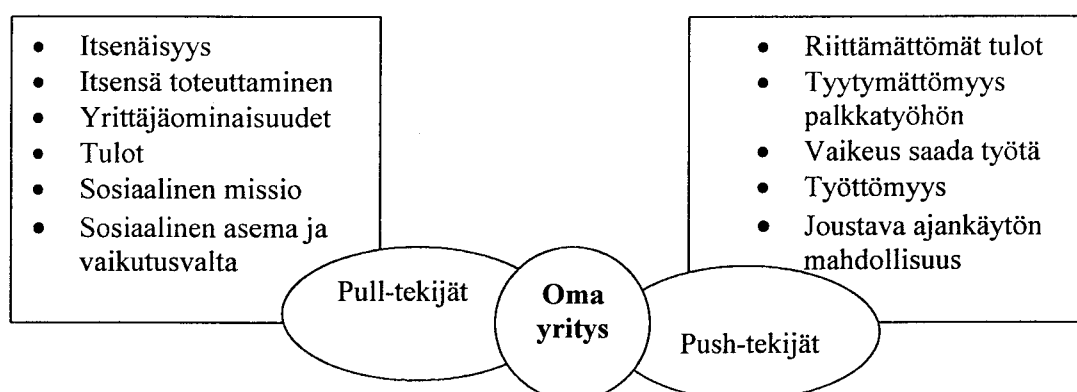
Motivaation kantasana on motiivi. Motiivi nähdään syynä, aiheena tai vaikuttimena, joka saa yksilön motivoitumaan. Täten motivaatiolla tarkoitetaan motiivien aikaansaamaa tilaa. Motiivit voidaan jakaa instrumentaalisiin, ekspressiivisiin ja henkisen kasvun motiiveihin. Instrumentaalinen motiivi yrittäjäksi ryhtymisessä voi olla esimerkiksi se, että yrittäminen on keino ansaita elantonsa. Ekspressiivinen motiivi voi taas olla esimerkiksi se, että yrittäminen ruokkii tunteita, viihdyttää ja antaa arvostusta, kun taas henkisen kasvun motiivi voi olla esimerkiksi se, että ammattitaito paranee ja yrittäjäksi ryhtyvä tuntee kehittyvänsä ihmisenä. Motivaatio on siis yksilön psyykkinen tila, joka määrää millä aktiivisuudella ja ahkeruudella sekä mihin suuntautuneena tietyssä tilanteessa toimitaan. (Peltonen & Ruohotie 1987, 22, 102.)

Edellä mainittujen esimerkkien perusteella voidaan motivaatioon nähdä liittyvän vahvasti arvonäkökulma. Motivaation arvonäkökulma pitää sisällään ainakin mielekkyyden arvioinnin, joka voidaan jakaa saavutusarvoon, mielenkiintoarvoon ja hyötyarvoon. Saavutusarvo pitää sisällään yksilön arvion toiminnan suorittamisen vaativuuden ja omien kykyjen suhteesta. Mielenkiintoarvo puolestaan kuvaa yksilön sisäistä mielenkiintoa toimintaa kohtaan, kun hyötyarvo taas viittaa joko itse päämääriin tai instrumentaaliseen tehtävään. (Ruohotie 1996, 94.)

Bird (1989, 77-107) jakaa yrittäjän motivaation neljään luokkaan: toteutusmotivaatioon, kontrollintarpeeseen, riskin hyväksymiseen ja arvoihin. Näiden kaikkien asioiden taustalla on yksilön motivaatio, joka ohjaa asioihin suhtautumista. Toteutusmotivaatio pitää sisällään osia kolmesta muusta osiosta ja onkin siksi jonkinlaisena kattona yrittäjän motivaatiolle. Se sisältää muun muassa kohtalaisen riskin voittamisen, henkilökohtaisen vastuun kantamisen, haasteiden olemassaolon sekä mahdollisuuden kehittyä arvioinnin saamisen kautta. Kontrollintarpeeseen puolestaan liittyy sekä sisäinen itsearviointi että ulkoinen kontrolli, kun taas kohtalaisen riskin voittamisessa olennaisena osana ovat kyky

muotoilla oikeat päätökset tulevaisuuteen, kyky päättää tarkoituksista ja suunnitelmista, kyky toteuttaa suunnitelmia, luottamus päätöksiin ja suunnitelmiin sekä ennen kaikkea halu onnistua. Arvoihin liittyvässä motivaatiossa olennaisena osana on se, mikä on arvokasta ja tavoittelemisen arvoista. Keskeistä on siis se, motivoiko yrittäjää raha, tunnettavuus, valta, idealismi, itsensä toteuttaminen vaiko jokin muu asia.

Motivaatiota voidaan tarkastella myös push-tekijöiden eli yrittäjyyteen työntävien tekijöiden sekä pull-tekijöiden eli yrittäjyyteen vetävien tekijöiden kautta. Bertrand Ducheneaut (1997, 45) on tarkastellut varsinkin naisyrittäjiä, mutta näkökulma ei karkaa tämän tutkimuksen viitekehystä, sillä suurin osa yksityisen päiväkodin perustajista on naisia. Ducheneaut'n esittämät motivaatiotekijät ovat osaltaan samoja kuin edellä on jo esitetty, joten niiden tarkempi käsittely on jo tapahtunut. Motivaatiolähtökohdiltaan ne ovat kuitenkin hyviä ja siksi ne esitetään ikään kuin kokoavasti seuraavassa kuviossa.



KUVIO 5. Motivaatiotekijät yrittäjyyteen ryhtymisessä (Ducheneaut 1997, 45).

3.7 Työhistoria

Yhtenä olennaisena yrittäjäksi ryhtymisen taustatekijänä on aikaisempi työkokemus, joka on selkeästi epänormatiivinen taustatekijä. Hannu Littusen (1992, 32-36; 2001a, 24) tutkimusten mukaan aikaisemmalla työkokemuksella on jopa ratkaiseva merkitys yrittäjäksi ryhtymisessä. Tutkimuksessa todettiin, että

uudet yrittäjät lähtevät tarjoamaan samoja tuotteita tai palveluja kuin entinen työnantaja. Näin voi syntyä kilpailutilanne uuden yrityksen ja entisen työnantajan välille. Myös aikaisemman työpaikan koko vaikutti Littusen tutkimuksen mukaan yrittäjyyspäätökseen. Tutkimuksessa todettiin, että pienissä ja keskisuurissa yrityksissä syntyy helpommin kokonaiskuva yrittäjyydestä ja yrityksen toiminnasta.

Yrittäjäksi ryhtyneiden työhistoria oli mukana yhtenä painopistealueena myös Koskisen (1995, 49-54) tutkimuksessa. Tutkimuksen tulokset osoittivat, että lähes puolella oli aiempaa yrittävyyskokemusta, joka mediaanisesti oli kestänyt 6 vuotta. Kokemukset tulosvastuullisista tehtävistä olivat kuitenkin yleisempiä kuin varsinaisesta yrittäjätoiminnasta. Yrittävyyskokemukset olivat yleisempiä miehillä kuin naisilla. Aiempia työsuhteita tutkituilla yrittäjillä oli ollut mediaanisesti viisi, mutta nuoret naisyrittäjät olivat vaihtaneet työsuhdetta muita useammin ja vastaavasti vanhemmat naisyrittäjät olivat toimineet saman työnantajan palveluksessa pitemmän ajan. Tutkituilla yrittäjillä työura oli yleensä kehittynyt vakaasti.

Myös Tim Mazzarolin, Thierry Voleryn, Noelle Dossin ja Vicki Theinin (1999, 48-63) tutkimus nostaa työhistorian yhdeksi merkittäväksi yrittäjäksi ryhtymiseen vaikuttavaksi tekijäksi. Tutkimus kohdistui Australian pienyritysten aloittajiin. Tutkimuksen tulokset osoittivat, että kunnallisella sektorilla työssä olevilla ihmisillä on vähemmän kiinnostusta yrittäjyyttä kohtaan, sillä he tunsivat olonsa turvalliseksi. Tutkimuksissa tuli esille kuitenkin myös täysin vastakkaisia tuloksia, sillä esimerkiksi yksi kunnalliselta sektorilta yrittäjyyden aloittanut henkilö oli motivoitunut yrittäjyyttä kohtaan juuri siitä syystä, että sai nyt itse kontrolloida työtään. Esille nousi myös tulos siitä, että varsinkin nuorilla työuran luonti ennen yrittäjyyttä luo pohjaa varsinaiselle yrittäjyydelle. Eli vaikka yrittäjyyspäätös on jo olemassa, hankitaan sitä ennen kokemusta työskentelemällä toisen palveluksessa.

3.8 Työtilanne

Työtilannetta voidaan tarkastella ainakin kolmen keskeisen osa-alueen kautta. Nämä ovat työttömyys ja tyytymättömyys työtilanteeseen sekä uramuutos, jotka kaikki ovat epänormatiivisia joko subjektiivisia tai objektiivisia tilannetekijöitä. Subjektiivinen puoli tulee esille päätösten ollessa henkilön omia valintoja ja objektiivisuus silloin, kun päätöksiin on vahvasti vaikuttanut jokin ulkopuolinen taho.

Tutkimuksissa on esitetty, että työttömyys tai sen uhka vaikuttavat positiivisella tavalla uusien yritysten muodostumiseen (esim. Littunen 2001b, 106-107). Sosiaalisen marginaalisuuden teorian mukaan ristiriita henkilökohtaisten ominaisuuksien ja sosiaalisen aseman välillä voi purkautua yrittäjyytenä tai muuna luovana toimintana. Työttömyyden vastapuolena yrittäjyys tarjoaa mahdollisuuden tavata ihmisiä, harrastaa työkseen, luoda uraa ja ansaita sosiaalista arvontoa. Työttömyyden osalta voidaan myös todeta, että etenkin korkeasti koulutettujen ihmisten on vaikea sopeutua syrjäytyneen asemaan. (Saapunki 1993, 55-56.)

Marjut Reivilän (1997, 4-5) artikkelissa professori Arto Lahti kuvaa työttömyyden ja yrittäjyyden suhdetta. Lahti toteaa, että jos on kortistossa palkkatyöstä, ei omaa firmaa kannata aloittaa ennen kuin on valmis muuttamaan ajattelutapaansa. Tämä siksi, että yrittäjä on vain itsensä varassa ja hänen täytyy oman työprosessin suorittamisen lisäksi pohtia firman taloutta sekä jossain välissä hoitaa perhesuhteitakin. Yrittäjän elämä saattaakin olla melko turvatonta ja näin työttömyyskorvaus voi tuntua turvallisemmalta vaihtoehdolta. Lahti korostaakin, että yhteiskunta ei tarpeeksi tue yrittäjyyttä esimerkiksi veropoliittisin keinoin. Näin ollen vain harvat työttömät ovat valmiita radikaaliin elämänmuutokseen. Sellaiset ihmiset, jotka sen kuitenkin tekevät, haluavat ottaa elämänsä omaan hallintaan.

Työttömyyden ohella voi tyytymättömyys työtilanteeseen olla ratkaiseva tekijä yrittäjyyspäätöksen synnyssä. Työntekijänä oleminen latistaa yritteliään luovuuden ja siksi itsensä työllistäminen nähdään mahdollisuutena toteuttaa itseään. Yrittäjyyttä edeltänyt tyytymättömyys työntekijän rooliin saattaa

epäsuorasti vaikuttaa yrityksen menestymiseen, sillä tällaisen taustan omaavat yrittäjät ovat usein motivoituneempia menestymään yrittäjinä. Paluu työntekijän asemaan tuntuu vastenmieliseltä. (Saapunki 1993, 56.) Helsinkiläisille ruoka- ja seurusteluravintoloille tehdyn tutkimuksen valossa voi myös todeta, että työntekijän rooli on ollut yrittäjällä aikaisemmin rajoittavana tekijänä. Tutkimuksen tulokset osoittavat, että yrittäjyys nähtiin sen jälkeen elämäntapana ja haasteena saavuttaa omia päämääriä sekä vapautena määrätä omista asioista. (Mentula & Thessler 1996, 64.)

Yrittäjäksi ryhtymistä voidaan tarkastella myös uramuutoksen kautta. Pekka Ruohotie (1996, 71-72) on nostanut esille uramuutosta ohjailevia tekijöitä, joita ovat valmius, itseluottamus, kontrolli, sosiaalinen tuki sekä päätöksenteon itsenäisyys. Valmius tarkoittaa lähinnä yksilön itsensä ilmaisemaa halua ja motivaatiota uramuutokseen, kun taas itseluottamus yksilön tuntemusta siitä, kuinka tehokkaasti hän suoriutuu uramuutoksen edellyttämistä tehtävistä. Kontrolli puolestaan tarkoittaa yksilön käsitystä siitä, missä määrin hän itse voi hallita uramuutosta. Mitä korkeampi yksilön sisäinen kontrolli on, sitä selkeämpi on hänen ammatillinen identiteettinsä. Uramuutosta ohjaileva neljäs tekijä, sosiaalinen tuki, tarkoittaa yksilön havaintoihin perustuvia käsityksiä siitä, missä määrin hän saa ulkopuolista tukea ja millaista vaikutusta saadulla tuella on. Päätöksenteon itsenäisyys tarkoittaa puolestaan yksilön käsitystä siitä, miten itsenäisesti hän tekee omaa uraa koskevat ratkaisut tai missä määrin hän ottaa huomioon muiden ihmisten toiveet ja tarpeet.

3.9 Yrittäjän persoonallisuus

3.9.1 Yrittäjyyteen ja yrittäjiin liitetyjä ominaisuuksia

Yrittäjän persoonallisuus ja ominaisuudet ovat selkeästi epänormatiivisia henkilötekijöitä, sillä ne ovat kunkin henkilökohtaisia ominaisuuksia, jotka eivät esiinny normatiivisena jatkumona ihmisten kesken. Koska seuraavissa

kappaleissa kuitenkin esitetään hyvinkin samanlaisia tutkimustuloksia yrittäjien ja yrittäjäksi aikovien persoonallisuudesta, voi vain pohtia onko tässä osa-alueessa sittenkin normatiivisia piirteitä.

Yrittäjyyteen ja yrittäjiin liitetään usein enimmäkseen positiivisia ominaisuuksia, joita ovat esimerkiksi aloitekyky, valmius riskinottoon, joustavuus, luovuus, mielikuvitus, itsenäisyys, ongelmanratkaisukyky, oman onnensa seppä, voimakas suoriutumismotivaatio sekä kyky oppia uutta omista epäonnistumisistaan (Routamaa 1993, 12). Saapunki (1993, 53, 60) puolestaan toteaa yrittäjien olevan aivan oma rotunsa. He ovat optimistisia, sitkeitä ja innovatiivisia työhulluja, jotka pystyvät näkemään asioita kauaksikin. Myös itseohjautuvuus ja myönteinen asennoituminen asioihin ja ihmisiin usein hallitsevat. Tärkeimpänä yrittäjän ominaisuutena Saapunki katsoo kuitenkin olevan itsensä tunteminen, sillä yrittäjä itse on viime kädessä vastuussa yrityksensä menestyksestä. Tältä kannalta katsottuna yrittäjyys on sekä mahdollisuus että myös haaste ja riski.

Selinheimo (1994, 8-9) toteaa puolestaan itseluottamuksen olevan perustana koko toiminnalle, sillä jos yrittäjä ei usko itseensä ja omaan ideaansa, ei kukaan muukaan usko siihen. Tärkeimpänä ominaisuutena itseluottamuksen ohella Selinheimo pitää ammattitaitoa, sillä yrittäjäksi ryhtyvän on osattava se, millä hän aikoo menestyä. Aloittavalla yrittäjällä on muutenkin niin paljon opittavaa muissa yrittäjyyden toimissa, ettei hänellä ole varaa olla oman alansa harjoittelija. Muita Selinheimon mainitsemia ominaisuuksia ovat pitkäjännitteisyys, uteliaisuus, oppimishalu, positiivinen elämänasenne sekä markkinointihenkisyys.

Mutta millainen sitten on yrittäjäksi aikovien persoonallisuus? Yksi persoonallisuuden piirre, jota on tutkittu aloittavien yrittäjien keskuudessa on proaktiivisuus. Proaktiivisuus tarkoittaa ennakoivuutta, jossa henkilölle on ominaista mahdollisuus- ja tulevaisuussuuntautuneisuus sekä aktiivisuus (Vesalainen & Pihkala 1998, 23). Richard C. Bechererin ja John G. Maurerin (1999, 28-36) tutkimuksessa yrittäjyyden ja proaktiivisuuden suhteesta tuli esille, että niiden välillä on ilmeinen yhteys. Proaktiiviset ihmiset perustavat todennäköisimmin yrityksiä ja he monesti perustavat niitä useita. Tulokset

osoittavat myös, että yrittäjyys on proaktiiviselle ihmiselle keino ja tapa toimia ympäristön kanssa.

Proaktiivisuutta on tarkasteltu myös Andreas Utschin ja Andreas Rauchin (1999, 31-42) Itä-Saksan yrittäjiin ja johtajiin suuntautuneessa tutkimuksessa, jossa vertailtiin näiden kahden ryhmän ominaisuuksia. Huomioitava tämän tutkimuksen osalta on, että aikaisempi yhteiskunnallinen tilanne, jossa yksilöillä ei ollut paljon mahdollisuutta itsenäisyyteen, oli juuri muuttunut ja edelleen muuttumassa. Tutkimuksen tulokset osoittivat, että proaktiivisuus oli ainut tarkasteltu ominaisuus, josta ei löytynyt merkittävää eroa yrittäjien ja johtajien välillä. Se sijaan kaikki muut tarkastellut ominaisuudet poikkesivat toisistaan. Yrittäjillä oli muun muassa korkeampi suoriutumistarve ja valmius muutoksiin. Lisäksi yrittäjillä oli korkeampi kiinnostus innovaatioihin sekä matalampi kontrollin torjunta-aste. Tutkimus osoitti myös, että juuri itsenäisyys oli hyvin merkittävä tekijä siinä, että henkilö ryhtyy yrittäjäksi, sillä byrokraattinen sosiaalinen systeemi ei tätä mahdollisuutta ollut useinkaan antanut.

Jos puolestaan ajatellaan yrittäjiä, jotka ovat jo pitempään olleet yrittäjinä voidaan tarkastella Chellin, Haworthin ja Brearlyn (1994, 50-51) teoksessa esille tuotua vertailua menestyksekkäistä ja menestymättömistä yrittäjistä. Menestyksekkäät yrittäjät ovat vahvasti omistautuneet yritystoimintaan, he ovat pitkäjännitteisiä, kilpailuhakuisia, itsenäisiä ja asettavat realistisia tavoitteita sekä ottavat huomioon yritysetiikan ja vaadittavat riskit. Menestyviä yrittäjiä voisi kuvata siten ikään kuin rakentajiksi. Menestymättömät yrittäjät ovat puolestaan itsekeskeisiä, he ovat haluttomia kuuntelemaan muiden mielipiteitä ja asettavat epäselviä tavoitteita. Raha on menestymättömille yrittäjille tärkeämpää kuin yritystoiminnan rakentaminen.

3.9.2 Yrittäjätuypittelyt

Nuori yrittäjyys –projektiin osallistuneille opiskelijoille tehdyn tutkimuksen tuloksissa tulee esille kolme kategoriaa, jotka ilmentävät yrittäjän persoonallisuutta ja ominaisuuksia. Nämä ovat rohkea raivaaja, raatava

riskeeraaja ja ammatillinen yrittäjä. Rohkeaa raivaajaa leimaa rohkeus, innovatiivisuus ja yhteiskunnan arvostus, joten käsitys on vahvasti positiivinen. Raatavaa riskeeraajaa kuvaa puolestaan negatiivisemmat ominaisuudet, jolloin yrittäjä nähdään työtaakan alla raatavana henkilönä, joka ottaa suuria riskejä ja vain vaivoin saavuttaa pieniä voittoja. Ammatillinen yrittäjä taas ilmentää käsitystä, jossa tunnustetaan yrittäjän työmäärä ja riskit, mutta niihin ei liitetä kovinkaan paljon tunnevaltaista yrittäjän ihailua eikä suhteettomia uhkakuvia. Näin ollen käsitys rakentuu ammatillisen osaamisen ympärille. (Leskinen 2000, 115.)

Tiusanen (1995, 16-17) puolestaan jakaa yrittäjätyypit toimintatyylin mukaan. Tyypejä on hänen mukaansa neljä ja ne ovat ajattelija, uurastaja, käynnistäjä sekä kannustaja. Ajattelijalle on tyypillistä suunnitteleva ote, korkea asiakaskeisyys ja kyselevä toimintaote. Uurastaja omaa puolestaan rakentavan otteen ja hänellä on ihmiskeskeinen sekä kyselevä toimintaote. Käynnistäjälle taas on tyypillistä silmiinpistävän korkea asiakaskeisyys ja käskevä ohjaustapa, kun taas kannustajalle on tyypillistä innostava tyyli sekä korkeaan ihmiskeskeisyyteen yhdistetty käskytykeskeinen toiminta.

Kolmantena tyypittelyesimerkkinä voidaan esittää muun muassa Myllymäen (1995, 43) esille tuoma jako ammattimiesyrittäjiin ja opportunisteihin. Voidaankin olettaa, että ammattimiesyrittäjätyyppi kuvaa hyvin kasvatusalan yrittäjää, sillä tässä tyypittelyssä henkilön motiivina ryhtyä yrittäjäksi on tieto omasta ammattitaidosta. Lisäksi hänellä on halu toteuttaa miellyttäväksi kokemaansa työtä. Yrityksen voittama tuotto ei ole ammattimiesyrittäjälle keskeinen tavoite ja siihen harvoin kasvatusalan yrityksessä pystytäänkään. Koulutus liittyy nimenomaan alan ammattitaitoon, sillä yrittäjä- tai johtamiskoulutusta ei tavallisesti ole lainkaan.

Esille voidaan nostaa vielä John B. Minerin (1997, 21-52) neljä psykologista kategoriaa yrittäjistä. Yhden kategorian muodostavat henkilökohtaisen toiminnan tyypit, jotka haluavat kehittää toimintaansa ja oppia uutta, he himoitsevat toiminnastaan palautetta, asettavat tavoitteita ja tekevät suunnitelmia niihin pääsemiseksi. Lisäksi henkilökohtaisen toiminnan tyypeillä on aloitekykyä ja

vahva henkilökohtainen sitoutuminen tekemiseensä, mutta heidän saattaa olla vaikea toimia ryhmässä ja ottaa vastuuta ryhmänä. Toisen kategorian muodostavat johtajatyypit, joilla on muun muassa kykyä jakaa tehtäviä muille ja valvoa töiden toteutumista, heillä on vahva itseluottamus ja tarve ammatilliseen etenemiseen. Lisäksi johtajatyypit pystyvät päätöksentekoon, he suhtautuvat positiivisesti auktoriteetteihin ja nauttivat kilpailusta muita vastaan sekä haluavat käyttää johtajan taitojaan.

Kolmas Minerin esille tuomista kategorioista on kehittäjätyyppi, joka on persoonaltaan innovatiivinen ja luova, hän omaa korkean älykkyystason sekä pystyy ottamaan riskejä, vaikka niitä välttääkin. Tällainen tyyppi uskoo vahvasti siihen, että uusien tuotteiden kehittäminen on avain asia yrityksen strategiassa. Neljäntenä Minerin kategoriana on empaattinen supermyyjätyyppi, joka panostaa sosiaalisiin prosesseihin. Tällainen henkilö haluaa auttaa muita ja pyrkii harmoniaan sosiaalisissa suhteissa. Lisäksi empaattinen supermyyjätyyppi uskoo, että myynti on tärkein asia yrityksen strategiassa. (Miner 1997, 21-52.)

3.10 Sosiaali- ja terveystalvaeluyrittäjän yrittäjäkuva

Koska lasten päivähoito on sosiaali- ja terveystalvaelujen alainen, tarkastellaan yrittäjäkuvaä tässä osiossa nimenomaan sosiaali- ja terveystalvaeluyrittäjän yrittäjäkuvan kautta. Näin pyritään siirtymään yleisistä yrittäjätkimuksista lähemmäksi tässä tutkimuksessa tutkittavana olevaa alaa. Koska sosiaali- ja terveystalvaeluyrittäjiä on vain vähän tutkittu yrittäjäksi ryhtymisen näkökulmasta, halusin esittää tämän tutkimuksen kannalta merkittävän osa-alueen yhdessä kokonaisuudessa niin, ettei se "huku" yleiseen yrittäjäyystutkimukseen.

Anne Kovalainen, Leila Simonen ja Johanna Österberg (1996) ovat tehneet kattavan tutkimuksen sosiaali- ja terveystalvaeluyrittäjän yrittäjäkuvasta, missä he tarkastelevat yrittäjäksi ryhtymisen motiiveja ja henkilötekijöitä sekä kuvaavat yleistä sosiaali- ja terveystalvaeluyrittäjän olemusta. Toinen tutkimus, jossa näkökulma on esillä, on Kirsti Paasivirran (1999) pro gradu-tutkielma, jossa hän

tutkimuksensa perusteella kuvaa hoiva- ja hoitoalan yrittäjän arkitodellisuutta. Seuraavissa kappaleissa tarkastellaan näitä tutkimuksia tarkemmin.

Kovalaisen, Simosen ja Österbergin (1996, 67-69) tutkimuksen mukaan olennaisina hyvän sosiaali- ja terveystaluyrittäjän ominaisuuksina ja luonteenpiirteinä ovat riskinotto- ja vastoinväymisten hallinta. Myös yhteistyökykyä, neuvottelu- tai sovittelutaitoa, joustavuutta ja laaja-alaisuutta sekä erityisesti sosiaali- ja terveysalan taitoja pidettiin tärkeinä menestyksen avaimina. Myös Mirja Häggman ja Irma Liikanen (1997, 11) näkevät ammatillisten valmiuksien olevan keskeisellä sijalla tämän päivän sosiaali- ja terveysalan yrittäjäkuvassa.

Ammatillisten valmiuksien näkökulma hoiva- ja hoitoalan yrittäjillä nousi esille myös Paasivirran (1999, 107-109) tutkimuksessa, missä se esitettiin kokonaisvaltaisena otteena työhön. Ammatillinen osaaminen oli yritystoiminnassa onnistumisen perusedellytys. Näin ollen hoiva- ja hoitoalan ammatilliseen osaamiseen katsottiin liittyvän voimakas eettinen korostus, tilanteeseen hyvin soveltuvan ja nykyaikaisen palvelun käyttäminen, vahva halu uusien hoidon menetelmien kehittämiseen sekä laaja työkokemus, arkitodellisuuden ymmärtäminen ja henkilökohtainen kehittyminen ihmisenä.

Kun tarkastellaan taustoja ja motiiveja, joita sosiaali- ja terveystaluyrittäjillä oli ennen yrittäjäksi ryhtymistä, voidaan todeta, että heillä oli omaehtoisen yrittäjyyden asenteellisia valmiuksia jo palkkatyössä ollessaan. Paasivirran (1999, 109) tutkimukseen osallistuneet yrittäjät olivat mukana elinikäisessä oppimisprosessissa ja he toimivat pitkäjänteisesti oppien omista virheistään. Lisäksi heillä oli ollut jo ennen yrittäjyyttä hyvä itseluottamus, usko omiin kykyihin ja niiden kehittämiseen sekä aloitteellisuutta, jolla tapahtumia sai johdateltua haluamaan suuntaan luovasti ja innovatiivisesti.

Kovalaisen, Simosen ja Österbergin (1996, 35-37) tutkimuksessa tarkasteltiin erillisesti siis myös sosiaali- ja terveysalan yrittäjien yrittäjäksi ryhtymisen motiiveja. Tutkimuksesta nousi tärkeimmiksi motiiveiksi mahdollisuus toteuttaa

itseään monipuolisesti, halu vastata paremmin asiakkaiden tarpeisiin, halu luoda vaihtoehtoja sosiaali- ja terveysalan palvelurakenteeseen, halu toimia itsenäisesti eikä muiden alaisuudessa sekä halu kokeilla jotain uutta. Vähiten merkityksellisiä olivat vaikuttamisen mahdollisuus sosiaali- ja terveysalan päätöksentekoon esimerkiksi kunnallishallinnossa sekä parempi toimeentulo. Myöskään tarjottua mahdollisuutta ryhtyä yrittäjäksi sekä lähipiirissä olevien yrittäjien ei katsottu olevan ratkaisevassa asemassa yrittäjäksi ryhtymiselle.

Raha yrittäjäksi ryhtymisen motiivina ei siis ole sosiaali- ja terveyspalveluyrittäjyydessä keskeistä. Se on hyvin luonnollista, sillä alalla ei ole kovinkaan suurta mahdollisuutta tuottaa voittoa, sillä monet palveluista saatavat tulot ovat sidoksissa kunnalliseen palvelusektoriin. Paasivirran (1999, 115) tutkimus toi esille, että rahasta, mutta myös liiketoiminnasta puhuminen on jopa vierasta tämän alan yrittäjille. Liiketaloudellista osaamista kylläkin on, mutta asioita ei haluta perustella perinteisillä liikealan termeillä ja käsitteillä, vaan niiden sijasta käytetään arkikielen kuvaustapoja.

Kovalaisen, Simosen ja Österbergin (1996, 41-42) tutkimus osoitti myös, että yleisin yrityksen aloittamisen ja liikeidean syntymisen taustatekijä oli omaan tai perheen elämäntilanteeseen liittyvä syy. Usein sosiaali- ja terveysalan yrittäjäksi oli ryhdytty silloin, kun ammatillisen osaamisen katsottiin olevan hyvää ja yksityiselämän tilanne sopiva. Yksityiselämän tilannetta kuvaa esimerkiksi se, että lasten ollessa pieniä yrittäjyys tarjosi työaikajoustoa tai avioeron tapahduttua osapuolella oli mahdollisuus vaihtaa paikkakuntaa ja aloittaa siellä yritystoimintaa.

Sosiaali- ja terveysala on tyypillinen ammattiala, jossa työkokemuksen hankkiminen ennen yrittäjäksi ryhtymistä on keskeistä. Kovalaisen, Simosen ja Österbergin tutkimuksissa tuli esille, että ylivoimaisesti tavallisin työkokemus yrittäjäksi ryhtyneillä oli kunnan tai kuntayhtymän työntekijä- tai virkasuhteesta. Työtilanne ennen yrittäjäksi ryhtymistä oli ollut hyvä, sillä vain 18 prosentilla yrittäjäksi ryhtyneistä oli taustalla työttömyyttä. 30 prosenttia vastanneista oli jättänyt vakituisen työsuhteen julkisella sektorilla, mikä näkyi vahvasti juuri edellä mainitussa työkokemuksessakin. Lisäksi merkittävää oli, että sosiaali- ja

terveyspalveluyrittäjän yleisin koulutusmuoto oli opistotasoa. (Kovalainen, Simonen & Österberg 1996, 23-24) Koska lastentarhanopettajan koulutus on nykyään siirtynyt täysin yliopistoon (vuonna 1995), muuttuu ainakin heidän osaltaan koulutuksen muoto opistotasoa ylemmäksi. Lisäksi uutena koulutusmuotona on alkanut varhaiskasvatuksen maisteritutkinto, joka on oman kokemuksen perusteella yksi hyvä muoto pätevoittää omaa ammatillista osaamistaan.

Nyt kun sosiaali- ja terveyspalvelut ovat jatkuvan, mutta toistaiseksi vielä yksityiskohtaisesti täsmentymättömän rakennemuutoksen kohteena, tarvitaan alan koulutuksessa perusteellista yrittäjyyskasvatusotetta. Painotuksen ei saisi riippua siitä, koulutetaanko henkilöstöä julkisen sektorin palvelukseen vai itsellisiksi alan yrittäjiksi. Yrittäjyyden erimuotoinen lisääminen onkin lähivuosien tärkeimpiä haasteita sosiaali- ja terveyspalvelualan koulutusorganisaatioille, sillä tulevaisuuden ammattitaito edellyttää juuri yrittäjyystaitojen olemassaoloa. (Paasivirta 1999, 117.)

3.11 Tiivistelmä

Tässä alaluvussa pyrin kokoamaan yhteen aikaisempien tutkimusten valossa merkittäviä yrittäjäksi ryhtymisen prosessin osatekijöitä. Seuraavassa kuviossa on esitetty nämä osatekijät sijoitettuna malliin, joka on luotu Huuskosen sekä Baltasin, Corneliuksen ja Nesselroaden teorioiden pohjalta.

PERINNÖLLISYYS JA YMPÄRISTÖ	VUOROVAIKUTUS		
NORMATIIVINEN JA EPÄ- NORMATIIVINEN SYSTEEMI	<ul style="list-style-type: none"> • "Alkupääoma" • Kotiolot • Perheen asenne yrittäjyyteen • Peruskoulu • Yrittäjyyskasvatus • Persoonallisuus ja ominaisuudet 	<ul style="list-style-type: none"> • Kotiolot • Perheen asenne yrittäjyyteen • Koulutus • Yrittäjyyskasvatus • Oma asenne yrittäjyyttä kohtaan • Persoonallisuus ja ominaisuudet 	<ul style="list-style-type: none"> • Perheen antama tuki • Ympäristön yrittäjyysmyönteisyys • Koulutus / täydennyskoulutus • Motivaatio yrittäjäksi ryhtymiseen • Työhistoria • Työtilanne • Persoonallisuus ja ominaisuudet
IKÄSYSTEEMI	Lapsuus	Nuoruus	Aikuisuus

KUVIO 6. Yrittäjäksi ryhtymisen prosessi aikaisempien tutkimusten valossa

Kotiolot perusmuodoltaan näyttävät vaikuttavan yrittäjäksi ryhtymisen taustalla vahvimmin lapsuudessa ja nuoruudessa. Kotiolojen vaikutus puolestaan aikuisuudessa näyttäisi tulevan esille pikemminkin perheen asenteellisella puolella, mikä vaikuttaa myös lapsuudessa ja nuoruudessa. Muuten lapsuutta ja nuoruutta hallitsevat yrittäjäksi ryhtymisen kannalta lähinnä kasvatukseen ja koulutukseen sekä persoonallisuuteen liittyvät asiat. Henkilön oma asennoituminen yrittäjyyttä kohtaan lapsuudessa ja nuoruudessa on vielä vähän tutkittu alue, mutta ehkä jo tämä tutkimus tuo siihen jotain uutta näkökulmaa.

Aikuisuudessa ennen yrittäjyyspäätöksen tekoa yrittäjäksi ryhtymiseen vaikuttavat asiat alkavat olla jäsentyneempiä, sillä silloin yrityksen perustaminen on tullut tavalla tai toisella paremmin mahdolliseksi. Aikuisuudessa keskeisellä sijalla ovat henkilöt tiedot, taidot ja asenteet sekä motivaatio perustaa yritys. Taustalla vaikuttavat vahvasti lapsuudessa ja nuoruudessa hankittu koulutus, työhistoria ja työtilanne, mutta myös enemmän ja enemmän ympäristön suhtautumisella on merkitystä. Lisäksi persoonallisuuden piirteet nousevat enemmän arvoonsa lopullista yrittäjyyttä suunniteltaessa ja aloitettaessa.

4 METODOLOGIA

4.1 Tutkimuksen menetelmävalinnat ja kohderyhmä

Tutkimuksen aineisto koostuu kahdella eri menetelmällä, lomakehaastattelulla (liite 1) ja tutkittavan itsestään kirjoittamalla tarinalla (liite 2), saaduista tuloksista. Koska lomakekysely sisälsi ainoastaan avokysymyksiä ja tarina oli luonteeltaan narratiivinen, on tutkimus tyypiltään laadullinen. Myös tutkimuksen analyysi tapahtui laadullisia keinoja hyväksi käyttäen. Laadullisen tutkimuksen peruspiirteisiin kuuluu mm. kokonaisvaltaisuus tutkittavaa ilmiötä kohtaan, ihmisten tutkiminen, tarkoituksellinen tutkimusjoukon valinta, yksilöllisyyden korostaminen ja sosiaalisten prosessien huomioiminen (Borg & Gall 1989, 385-387).

Tutkimus on myös omaelämäkertatutkimus, sillä aineisto on täysin tutkittavan itse kirjoittama. Omaelämäkerran ydintapahtuma on narratiivinen yhteys, jossa elämänkulun eri vaiheet ja tapahtumat kytketään toisiinsa jälki- tai etukäteen tavoitellen reaalityodellisuudessa tapahtuvia prosesseja (Vilkko 2000, 74). Elämäkertomus voidaankin määritellä olevan henkilön vapaamuotoinen kertomus omasta elämästä ja se voidaan jakaa kahteen lajiin; elämäkertaan ja omaelämäkertaan. Elämäkerralla tarkoitetaan yleensä jonkin muun kuin yksilön itse tekemää elämänkulun kokonaisuuden jäsenystä, kun taas omaelämäkerta on henkilön itsestään kirjoittama elämäkuvauk. (Huotelin 1996, 14.)

Perusjoukkona tutkimuksessa olivat kaikki Suomen yksityisten päiväkotien perustajat. Perusjoukkoon ei kuulunut yhdistysten ylläpitämät yksityiset päiväkodit, sillä niissä varsinaista yrittäjää ei ole. Perusjoukosta erotettiin Etelä- ja Keski-Suomen yksityiset päiväkodit, joista satunnaisesti valittiin tutkimuksen kohteeksi kolmelta (13) yksityistä päiväkotia. Näille kolmelta lähetettiin lomakekysely. Vain seitsemän (7) lomaketta tuli takaisin, joten vastausprosentti jäi 54 prosenttiin. Tutkimuksen toisen vaiheen eli tarinan kirjoitti myös seitsemän henkilöä, joista kuusi vastasi jo lomakekyselyyn ja yksi uusi kirjoitti vain tarinan.

Näin ollen tutkimukseen osallistuneita päiväkotiyrittäjiä on kahdeksan (8). Tutkimuksen ollessa laadullinen, on tutkimusjoukko riittävä. Määriin perustuviin yleistyksiin ei kuitenkaan ole varaa.

4.2 Aineistonkeruumenetelmät ja analyysi

4.2.1 Lomakekysely

Tutkimuksen ensimmäinen aineistonkeruuvaihe oli lomakekyselyn suorittaminen. Kysely on suhteellisen taloudellinen tapa hankkia tietoa. Tiedon määrä on kuitenkin rajoitettu, sillä lomakkeessa ei voida kysellä ihan kaikkea ilmiöstä. Kyselytutkimuksen peruspiirteitä ovat systemaattisuus, edustavuus, objektiivisuus ja määrällisyys. Olennaista on myös, että haastattelijan vaikutus eliminoituu, sillä kysymykset ovat samanlaisia kaikille vastaajille. Kyselyn ongelma on usein kuitenkin kato, sillä kaikki vastaajat eivät välttämättä viitsi tai halua vastata heille tullessiin kyselyihin. Tästä seuraakin, että kyselyihin vastaa vain sellaiset ihmiset, jotka todella ovat kiinnostuneita asiasta. Tällöin ominaispiirteenä oleva edustettavuus on kyseenalainen. (Anttila 1996, 237-238; Jyrinki 1976, 25-27.)

Avovastaukselliset kysymykset olivat keskeisellä sijalla tämän tutkimuksen lomakekyselyssä, sillä näin jokainen tutkimukseen osallistuva pystyi vastaamaan niihin kuinka halusi. Lomakehaastattelun hyvänä puolena on kuitenkin se, että jokaiselta tutkittavalta saadaan vastaus täsmälleen samaan kysymykseen, mikä monessa muussa laadullisessa menetelmässä on vaikeaa. Tässä vaihtoehdossa tutkittava voi myös ilmaista itseään omin sanoin tutkijan vaikuttamatta asiaan. (Patton 1990, 284-285.)

Lomakekysely analysoitiin ensin erillään tarinasta. Lomakekyselyn aineisto toimi kuitenkin pohjana tarinan analysoinnille. Taustakysymykset luokiteltiin tapauskohtaisesti jokaisen tutkittavan kohdalla, kun taas avovastaukselliset kysymykset koodattiin kysymyksittäin. Jokaisen kysymyksen alle koottiin kaikkien

vastaukset sellaisenaan. Analyysin voidaan näin ollen katsoa olleen sisällön analyysiä, joka aluksi keskittyi hyvinkin voimakkaasti tuomaan asioita esille luettelomaisesti. Sisällön analyysin avulla saaduista luokituksista, jotka tässä tutkimuksessa vastasivat täysin avokysymyksiä, saadaan tietoa tutkimusaineiston suhteesta asia- ja sisältöyhteyteen (ks. Anttila 1996, 254; Patton 1990, 381). Sisällön analyysin avulla avovastauksista nostettiin esiin keskeisiä piirteitä, unohtamatta kuitenkaan muita esille tulevia asioita.

4.2.2 Tarina

Narratiivisuus tutkimuksessa viittaa lähestymistapaan, jossa kertomus toimii tiedon välittäjänä ja rakentajana. Tarinallisuus voidaan nähdä narratiivisuuden synonyymina. Narratiivisuuden käsite on peräisin latinan kielestä, jossa *narratio* tarkoittaa kertomusta ja *narrare* kertomista. Narratiivisuus-käsitettä voidaan käyttää ainakin neljällä eri tavalla: sillä voidaan viitata aineiston analyysitapoihin tai tiedonprosessiin sinänsä, sitä voidaan käyttää kuvattaessa tutkimusaineiston luonnetta ja se on tutkimuskirjallisuudessa usein liitetty narratiivien käytännölliseen merkitykseen. (Heikkinen 2001, 116-118.) Tässä tutkimuksessa narratiivisuus kuvaa lähinnä päätutkimusaineiston eli yrittäjien kirjoittamien tarinoiden luonnetta, mutta on osaksi mukana myös tiedonprosessissa itsessään.

Narratiivisuus liittyy konstruktivistiseen tutkimusotteeseen. Konstruktivismi korostaa näkemystä, jonka mukaan ihmiset rakentavat eli konstruoivat tietonsa ja identiteettinsä kertomusten välityksellä. Näkemys asioista muuttuu koko ajan tiedon ja kokemuksen karttuessa, joten tieto on ikään kuin kudelman, joka saa jatkuvasti uutta materiaalia alati uusiutuvasta kulttuurisesta tarinavarannosta ja liittyy siihen takaisin. Näin ollen narratiivisuus toimii myös tutkimuksessa jatkuvasti kahteen suuntaan, sillä kertomukset ovat sekä tutkimuksen lähtökohta että lopputulos. (Heikkilä 2001, 119-120; Steyaert & Bouwen 1997, 53-57.)

Narratiivisen aineiston analyysi voidaan jakaa kahteen näkökulmaan: narratiivien analyysiin ja narratiiviseen analyysiin. Narratiivien analyysi kohdistuu kertomusten

luokitteluun esimerkiksi tapaustyyppien, metaforien ja kategorioiden avulla kun taas narratiivisessa analyysissä painopiste on uuden kertomuksen tuottamisessa aineiston kertomusten pohjalta. (Polkinghorne 1995, 6-8.) Tässä tutkimuksessa tarinoiden analyysi oli pääasiassa narratiivien analyysiä ja siksi pääanalyysinä käytettiin ns. cross-case-analyysiä.

Cross-case-analyysissä haastateltavien vastauksia pyritään luokittelemaan valmiiden teemojen ja näkökulmien mukaan (Patton 1990, 376). Cross-case-analyysissä pyritään kuvauksen jälkeen luokittelemaan aineistoa nostamalla siitä keskeiset piirteet esiin. Tällöin myös aineisto yhdistellään. Tässä tutkimuksessa yhdistelyyn otettiin myös kyselylomakkeen analyysit mukaan. Yhdistelyssä pyrittiin löytämään luokittelujen ja kuvausten välille säännönmukaisuuksia ja samankaltaisuuksia. Myös poikkeavat tapaukset nousivat esiin. Yhdistelyn jälkeen aineistoa aloitettiin tulkitsemaan. Tulkinnat ohjasivat tarkastelemaan aineistoa kokonaisvaltaisemmin rikastamalla samalla tutkimuskohteesta saatua kuvaa. (ks. Hirsjärvi & Hurme 2000, 145-152.)

Tutkimuksen tulkinnat kirjoitettiin teemojen pohjalta. Teemat nojautuivat tutkimusongelmien ja teoreettisen viitekehyksen esille tuomiin asioihin. Teemoihin pohjautuva analyysi loi oikeutusta sekä tutkimusongelmille että tutkittavien ajatuksille, sillä ne olivat suorassa yhteydessä aineistoon (ks. Banister, Burman, Parker, Taylor & Tindall. 1994, 57).

5 TULOKSET

5.1 Kotiolot lapsuudessa ja nuoruudessa

Neljällä tutkimukseen osallistuneella yrittäjällä, siis puolella tutkimusjoukosta, oli joko toinen tai molemmat vanhemmista taikka isovanhemmat olleet yrittäjiä. Kolme näistä neljästä vastaajasta koki, että yrittäjävanhemmat tai isovanhemmat olivat tavalla tai toisella vaikuttaneet omaan yrittäjyyteen ja yrittäjäksi ryhtymiseen roolimallin kautta ja heidän kauttaan oli lapsesta saakka ollut helppo ammentaa yrittäjyyteen liittyviä näkökohtia itselleen ja soveltaa niitä sitten omaan toimintaan. Yksi näistä kolmesta vastaajasta kuitenkin kertoi lapsena ja nuorena ajatelleensa, ettei koskaan ryhdy yrittäjäksi, sillä hän oli mielestään nähnyt liian paljon yrittäjyyden varjopuolia. Nyt hän kuitenkin koki oppineensa isänsä virheistä ja näki kokemuksen kasvattavana.

Yrittäjätaustan lisäksi vanhemmat olivat vaikuttaneet yrittäjyyteen ja hoiva-alan uran valintaan myös omalla elämänasenteellaan. Lisäksi perhettä kohdanneet surulliset elämäntapahtumat olivat muutaman yrittäjän toiminnan taustalla. Seuraavassa yrittäjien ajatuksia lapsuuden ja nuoruuden kotioloista ja vanhempien roolimalleista.

”Vanhempani ja sisareni miehensä kanssa ovat olleet yrittäjiä. He ovat palkanneet vain itsensä eli heillä ei ole ollut vierasta työvoimaa palkattuna. Malli, jonka olen heiltä saanut on liittynyt ahkeruuteen. En ole koskaan pelännyt mitään työtä ja olen luottanut itseäni.”

”Äitini oli hoivaihminen. Hän mietti muiden hyvinvoinnin ennen itseään. Tämä malli oli minullakin n. 40 -vuotiaaksi asti.”

”Äitini sairasteli paljon ja kuoli syöpään ollessani 17 v. Isäni oli 90% sotainvalidi, sillä hänellä oli kallovamma. Olin silloin koulutyttö ja vastuu perheen taloustöistä yms. lankesi minulle. Minulla on 3 veljeä. Pyykkiä ja ruuanlaittoa oli paljon. Joskus nukahdin pulpettiin. Siksi katsonkin, ettei vastuun ottaminen ole minua koskaan pelottanut. Olin tottunut siihen jo kotona.”

5.2 Yrittäjyyteen kasvaminen ja oppiminen

Lähes kaikilla tutkimukseen osallistuneella yksityisen päiväkodin perustajalla oli selvää lapsuuden ja nuoruuden yritteliäisyyttä. Yksi vastaajista oli pienenä ”pitänyt yllä koko ajan pieniä projekteja.” Hän oli siis suunnitellut erilaisia ohjelmia sekä esityksiä ja myöhemmin ohjannut sekä valmentanut ja vetänyt erilaisia leirejä. Kahden vastaajan sisaruksilla puolestaan oli selvä yhteys yritteliäisyyteen. Molemmat vastaajista olivat suuren perheen lapsista nuorimpia ja siksi heillä oli alituinen tarve päästä muiden ”mittaisiksi”. Myös muutama tilanne-esimerkki lapsuuden yritteliäisyydestä löytyi, joista seuraavissa lainauksissa.

”Jo aivan pienenä minusta löytyi yrittäjähenkisyyttä. Kun sisareni kauppamatkalla sai esimerkiksi karkkipussin, minä pyysin saman arvosta rahaa. En kuitenkaan aikonut sitä pitkään säästää, vaan tarkoitus oli käyttää keräämäni rahat johonkin isompaan ja järkevämpään.

”Sen mitä halusin tein itse, elleivät vanhemmat luvanneet ostaa. Esimerkiksi oman vaatekaapin tein isoista pahlavilla.”

Jo edellisessä kappaleessa mainittujen sisarusten ohella myös koko perheen toiminnan ja kasvatustietämysten katsottiin vaikuttaneen yrittäjäksi kasvamiseen. Kuusi vastaajista kertoi, että joko kotona oli vaadittu tekemään paljon töitä tai sitten vanhempien yritteliäisyydestä oli opittu itsekkin ahkeruuteen ja yritteliäisyyteen. Tällaisista kasvuympäristöistä oli rakentunut halu vaikuttaa omaan elämään ja työhön sekä vahva usko omaan tyyliin. Muutama vastaaja muisti myös ”oppeja”, joita oli perheeltään ammentanut ja mitä nyt pyrkii toteuttamaan omassa yrittäjyydessään.

”Lapsuudesta sain evääksi rehellisyyden, oikeudenmukaisuuden ja toisten ihmisten kunnioituksen.”

”Työ on ilo ja rehellisyys maan perii”

Yrittäjyyskasvatus asiana tai sanana ei esiintynyt yhdenkään yrittäjän kirjoituksissa. Myöskään yksikään vastaajista ei katsonut peruskoulun vaikuttaneen positiivisesti yrittäjämäiseen käyttäytymiseen. Seitsemän katsoi sen

olleen neutraalia, mutta yksi vastaajista koki koulun haitanneen hänen yritteliäisyyttään, sillä ”siellä luovat ja oman polun tallajat eivät voineet menestyä perinteisen kymppin oppilaan tavalla.” Myöskään ammattikoulutuksen ei katsottu satsaavan kylliksi yrittäjyyteen tai yrittäjämäiseen toimintaan. Tosin yhdellä vastaajalla oli ollut yksi yrittäjyyteen kannustava opettaja ammattikoulutuksessaan ja siitä innostuneena hän oli käynyt yrittäjyyskurssin ennen päiväkodin perustamista.

5.3 Koulutus

Lastentarhanopettajan koulutus oli tutkimukseen osallistuneiden yrittäjien yleisin koulutus, sillä viidellä oli tämä koulutus. Yhdellä lastentarhanopettajalla oli myös kanttorin ja musiikkileikkikoulunopettajan pätevyys. Sosiaalikasvattajia ryhmästä löytyi puolestaan kaksi kappaletta ja koska tämä koulutushan on pitkään rinnastettu lastentarhanopettajan koulutukseen, voidaan todeta, että kahdeksasta vastaajasta seitsemällä oli ”samantasoinen” koulutus. Toisella sosiaalikasvattajalla oli myös lastenhoitajan koulutus, joka oli myös sen henkilön koulutus, joka ei ollut lastentarhanopettaja eikä sosiaalikasvattaja.

Ammattikoulutuksesta valmistuminen vaihteli vuosien 1968:n ja 1995:n välillä. Näin voidaan todeta, että joukossa oli yrittäjiä, joilla on hyvinkin pitkä työkokemus takanaan ja taas sellaisia, joilla oli minimissään muutaman vuoden työkokemus. 1960- ja 1970-luvulla valmistuneet olivat kouluttaneet itseään joko 1980-luvun lopussa tai 1990-luvun alussa lisää. Näin ollen kaikkien valmistumisvuosi tuli 1990-luvun tuntumaan.

Lähes kaikilla oli jonkinasteista täydennyskoulutusta, mutta vain kahdella vastaajalla kahdeksasta oli jokin yrittäjyyteen valmentava koulutus taustalla. Näin ollen yrittäjät ovat luottaneet omaan ammattitaitoon kasvatusalalla yksityisen päiväkodin perustamista pohtiessaan. Toinen yrittäjyyskoulutuksen käyneistä oli osallistunut nimenomaan päivähoidon yrittäjyyskurssille ja toinen kaikkiin aloihin kohdistuvalle yrittäjyyskurssille.

5.4 Ympäristön ja yrittäjän oma asenne yrittäjyyttä kohtaan

Vaikka vain puolet tutkimukseen osallistuneista päiväkotiyrittäjistä koki, että he olivat saaneet kunnalta todellista kannustusta yrittäjäksi ryhtymistä aikoessaan, oli tämä tuki ollut heille sitäkin merkittävämpää. Muun muassa toimitilojen sekä välineiden etsimisessä oli autettu ja kunnan positiivinen asennoituminen oli näkynyt myös rahallisena ja henkisenä tukena.

”Alueella ei ollut muita yksityisiä päiväkoteja ja kunnan myötävaikutuksella markkinarako tarjoutui. Sain neuvoteltua kunnan kanssa lopullisesta yhteistyöstä, jolloin löytyi vielä mainiot toimitilat.”

”Kuntaan oltiin kehittämässä uutta järjestelmää. Olin toteuttamassa sitä ensimmäisenä kunnan kanssa.”

”Erittäin suuri merkitys oli kaupungin silloisen päivähoidon osastopäällikön kannustus. Hän näki laman jälkeiseen aikaan ja kannusti aloittamaan kokonaan itsenäisen yrityksen, ei ostopalveluun tukeutuvaa yritystä.”

Vaikka kunnan tukea ei puolet päiväkotiyrittäjistä kokenutkaan merkittäväksi, nähtiin sen sijaan perheen ja läheisten asenne yrittäjäksi ryhtymiseen lähes kaikkien kohdalla todella positiivisena. Se olikin kaikkien tutkimukseen osallistuneiden kohdalla ollut yksi keskeisistä yrittäjyyspäätöksen tekemisen lähtökohdista. Vaikka tuki olikin ollut lähinnä positiivista, nousi yhdessä kirjoitelmassa esiin muutamien läheisten negatiivinenkin suhtautuminen, mikä asetti kuitenkin myös positiivisen tuen uuteen ja merkityksellisempään valoon. Lisäksi muutama yrittäjä nosti esille mahdollisten tulevien asiakkaiden positiivisen asenteen ja innostuksen päivähoitopaikkojen lisääntymisestä ja vaihtoehtojen kasvamisesta.

”Mieheni kannustuksella ja rohkaisulla uskalsin tehdä tämän päätöksen.”

”Mieheni tuki minua voimakkaasti ja on edelleen auttanut ongelmassa.”

”Koin, että työtäni tullaan arvostamaan niin ystävien, perheen kuin päiväkodin tulevien asiakkaidenkin puolesta.”

”Isäni oli hengessä mukana ja tuki myös jonkin verran taloudellisesti. Entisen perheeni tuki kohdistui lähinnä taloudelliseen arviointiin ja jätinkin heidät loppujen lopuksi sivuun.”

”Läheisten ihmisten kannustus ja omistautuminen asialle oli merkittävä.”

Seitsemän kahdeksasta vastaajasta antoi kirjoituksissaan ymmärtää, että oma asenne yrittäjyyttä kohtaan on ollut positiivinen. Lisäksi heistä neljä kertoi yrittäjyyden olleen jossain elämän vaiheessa haaveena ja siksi asennoituminen yrittäjyyttä kohtaan on ollut vahvaa. Yksi vastaaja, joka ei kokenut oman asenteensa yrittäjyyttä kohtaan olleen kovinkaan positiivista, kertoi sen olleen lähinnä neutraalia, sillä missään elämän vaiheessa hän ei ollut ajatellut yrittäjyyttä omalle kohdalleen. Yhtäkkiä hänelle vain tarjoutui ”tuhannen taalan paikka” ja yrittäjyys näyttäytyikin yhtäkkiä hyvinkin positiivisena mahdollisuutena.

5.5 Motivaatio

Keskeisiksi päiväkotiyrittäjäksi ryhtymisen motiiveiksi nousivat halu ottaa haasteita vastaan sekä mahdollisuus tehdä erilaista päivähoitotyötä. Kasvatusalan yrittäjyyden luonteeseen ei yleisesti kuulu rahan tavoittelu, ja niinpä se ei esiintynyt yhdessäkään vastauksessa yrittäjäksi ryhtymisen motiivina myöskään tässä tutkimuksessa. Yksi vastaaja kirjoittikin osuvasti:

”Rahan kiilto silmissä ei koskaan ole ajanut minua yrittäjäksi. Yrittäjyyteni perustuu sen sijaan vankkaan ammattitaitoon ja sitoutumiseen asialleni. Rahassa ei ole sitten ryvettykään.”

Halu haasteiden ottamiseen tuli esille erityisesti koulutuksen hyödyntämisen ja erityisesti sen edelleen kehittämisen kautta. Tähän yrittäjyyden katsottiin antavan parhaiten mahdollisuuksia. Kehittyminen ja haasteiden ottaminen näkyi myös haluna kehittää itselle tärkeää kasvatusalaa ja sen toimintalinjoja yleisesti. Lisäksi haluttiin ikään kuin kokeilla omia siipiään ja niiden kestävyyttä laajan vastuun ottamisen kautta, mikä puolestaan tekee työn tekemisestä itsessään haasteellista ja sitä kautta motivoivaa.

”Yrittäjyydessä on tarpeeksi haasteita!”

”Halusin kokeilla omia siipiäni ja myös näyttää itselleni, mitä osaan ja mihin pystyn.”

”Elämässä eteenpäin meneminen ja uusien haasteiden vastaanottaminen ovat minulle olleet aina tärkeitä.”

”Halusin kokeilla siipiäni. Elämässä täytyy olla aina haasteita!”

Mahdollisuus erilaisen päivähoitotyön tekemiseen pitää puolestaan sisällään erilaisten kasvatuspainotusten, kuten taide-, musiikki- ja liikuntapainotteisuuden huomioimisen sekä kunnallisesta päivähoitotoiminnasta poikkeamisen. Toiminnasta poikkeaminen tapahtui usealla yrittäjällä nimenomaan omien vahvuusalueiden hyväksikäyttönä, mihin heillä ei kunnallisella puolella ollut mahdollisuus. Halua erota kunnallisesta päivähoitosta kuvaa myös kyllästyminen byrokraatiaan päätöksenteossa ja kaavamaisiin toimintatapoihin, mikä monen tutkimukseen osallistuneen yrittäjän mielestä on ongelmana kunnallisella sektorilla. Näkökulmaan erilaisen päivähoitotyön tekemisestä liittyy lisäksi vahva päiväkotiyrittäjien näkemys omasta mielestä laadukkaan päivähoitotyön tekemisestä.

”Ryhdyin yrittäjäksi, sillä kyllästyin kaupungin kuvioihin. En saanut päättää mistään asioista ilman byrokraattisia papereita ja kuvioita.”

”Päätin ryhtyä yrittäjäksi, sillä halusin vaikuttaa yhteiskunnan kehityssuuntaan erityispainotteisella päiväkodilla.”

”Minulle muodostui halu vaikuttaa omaan työhön ja elämään toisten ihmisten ja säännöstelevän työyhteisön rajoittamatta.”

” En halunnut olla enää toisten kaavoissa, vaan päätin tehdä oman mallin.”

5.6 Työtilanne ja -historia

Työtilanne ennen yrittäjäksi ryhtymistä oli kaikilla ollut hyvä. Yhdelläkään vastaajalla työttömyys ei ollut vaikuttamassa päätökseen yrittäjäksi ryhtymisestä, tosin yhdellä vastaajalla oli sen uhka olemassa. Pääasiassa tutkimukseen

osallistuneet yrittäjät olivat lähteneet perustamaan yritystä päivähoidon palveluksesta, sillä viisi kahdeksasta vastaajasta oli ennen yrittäjyyttä kunnallisen päivähoiton palveluksessa ja yksi yksityisen päivähoiton palveluksessa. Yksi vastaajista toimi jo ennen päiväkodin perustamista yrittäjänä ja yksi vastaaja perusti yksityisen päiväkodin heti opiskelun jälkeen. Näin ollen työkokemuksen pituus ennen yrittäjäksi ryhtymistä vaihteli vastaajien kohdalla paljon, sillä yhdellä vastaajalla ei ollut lainkaan työkokemusta päivähoiton puolelta ja muutamalla sitä oli kertynyt yli kaksikymmentä vuotta.

Niin kuin edellinen kappale osoittaa, oli suurimmalla osalla vastaajista kasvatustalon työkokemus taustalla. Kolme näistä vastaajista kirjoitti, että päivähoitotyötä oli tehty monella eri paikkakunnalla ja eri ikäisten lasten parissa. Näiden vastaajien työhistoriaa kohti yrittäjyyttä on vienyt eteenpäin nimenomaan muutot toiselle paikkakunnalle joko omasta tai muun perheen toivomuksesta tai vaatimuksesta.

”Haaveilin heti lastentarhanopettajaksi valmistuttuani omasta luonnonläheisestä lastentarhasta. Elämä määräsi toisin. Työskenneltyäni 4-5 vuotta kunnallisessa 95 lapsen talossa, tuli nuorelle perheellemme muutto eteen. Ryhdyin suuren koulutus- ja kurssikeskuksen henkilökunnan lasten lastentarhanopettajaksi. Kun noin 14 vuoden kuluttua toiminnot yksityistettiin, tarhan pitoa tarjottiin minulle. Otin sen vastaan ja kouluttauduin yrittäjäksi n. puolessa vuodessa.”

Yksi vastaaja kirjoitti myös omasta henkilökohtaisesta ”kriisistään” niin työssä kuin perhe-elämässäkin. Nämä työhistorian ja perhe-elämän kriisit laukaisivat hänessä yrittäjyyden. Seuraavassa ote hänen tekstistään.

”Sain kaksi poikaa vuoden välein ja toimin heidän pienenä ollessaan perhepäivähoitajana 11 vuotta. Tämä aika oli hyvin merkittävä yrittäjyyden kannalta katsottuna. Olin kunnallinen hoitaja ja koulutettuna perhepäivähoitajana osasin tehdä työni itsenäisesti. Silloin muistan miettineeni omaa päiväkotia. Tarvitsin kuitenkin vielä paljon eväitä. Siirryin kunnalliseen päiväkotiin. Tein siellä töitä koululaisten-, kokopäivä- ja

seimenosastolla ja näin keräsin vankan kokemuspääoman. Tullessani 40 vuoden ikään aloin käydä läpi omaa elämääni, 44 -vuotiaana lähdin maailmalle. Jätin kaiken ja muutin 285 km:n päähän. Olin ajautunut mieheni kanssa avioeroon ja työssäni halusin lisää uusia haasteita. En halunnut enää olla toisten kaavoissa, vaan päätin tehdä oman mallin. Se perustui aikaisempiin kokemuksiin. Karsin pois ikävät ja kielteiset asiat ja lähdin suunnittelemaan myönteisesti päiväkotini toimintamallia.”

Kuudella tutkimukseen osallistuneella ei ollut aikaisempaa yrittäjäkokemusta, kahdella siis oli. Molemmilla oli yrittäjäkokemusta ensimmäisen koulutuksen pohjalta saadusta ammatista. Päiväkotiyrittäjänä olemisen aika ei kuitenkaan kenelläkään ollut pitkä, mikä johtuu osaltaan aikaisemmasta yhteiskuntamme rakenteesta ja sen tarjoamista mahdollisuuksista. Päiväkotiyrittäjyyttä oli ”maisteltu” kahdesta seitsemään vuoteen.

5.7 Yrittäjäpersoonat

5.7.1 Yleinen persoonallisuus ja henkilökohtaiset ominaisuudet läpi elämän

Tutkimukseen osallistuneet yrittäjät olivat esittäneet varsin monipuolisen näkemyksen omista luonteenpiirteistään aina lapsuudesta aikuisuuteen saakka. Vastauksissa korostui kuitenkin neljä selkeää luonteenpiirteitten ja henkilökohtaisten ominaisuuksien ryhmää, jotka nousivat esille lähes jokaisessa kirjoitelmassa. Ne olivat rohkeuteen ja suoriutumistarpeeseen sekä luottamukseen ja välittämiseen liittyvät asiat, joista rohkeus ja suoriutumistarve korostuivat eniten.

Rohkeutta kuvattiin uskalluksena heittäytyä tuntemattomaan, uskalluksena tehdä omia valintoja ja uskalluksena vastata haasteisiin. Rohkeus heijastuu myös ennakkoluulottomuutena uusia, vieraita tai yllättäviä asioita kohtaan sekä epävarmuudensietokykyinä yrittäjyyteen liittyvien asioiden suhteen. Suoriutumistarve puolestaan perustuu vahvasti yrittäjän oman osaamisen ja

kasvatusalan kehittämisen haasteeseen, joka nousi esille myös motiiveja kuvattaessa. Suoriutumistarvetta kuvattiin haluna kehittyä, määrätietoisuutena ja tulevaisuudensuuntautuneisuutena sekä kunnianhimoisuutena.

"Rohkeuteeni kuuluu voimakkaan intuition kuunteleminen."

"Epävarmuudensietokyky on kohdallani ollut kohtuullisen riittävää ja minulla on visioiden vakavasti ottamisen halu."

"Luonteenpiirteitäni on koko elämäni ajan hallinnut kunnianhimo, määrätietoisuus ja katse eteenpäin -ajattelu."

"Luonteenpiirteissäni on korostunut sitkeys, syvämietteisyys, uskollisuus, paljon haaliminen ja ennen kaikkea usko omaan asiaan. Nykyään myös rohkeus ja sitoutuminen on tullut mukaan."

"Minulla on lapsesta saakka ollut periksiantamattomuutta, halua kehittää itseään ja kehittyä sekä hulluja ideoita."

"En lannistu helposti ja minulla on aina ollut kunnianhimoa ja tahtoa pyrkiä eteenpäin."

Luottamus ja välittäminen nousivat esille nimenomaan alan vaatimien sosiaalisten ja emotionaalisten taitojen kautta. Palvelualan vaatimukset ja siihen valmistautuminen ennen yrittäjäksi ryhtymistä oli monen yrittäjän mielessä ja he kokivat niiden ominaisuuksien vahvistuneen edelleen, mitä kauemmin yrittäjänä ovat olleet.

"Tärkein ominaisuuteni on ja on ollut ihmisestä välittäminen."

"Luottamuspääoma on ollut tärkein ominaisuuteni ja se tarkoittaa luottamusta itseen, työntekijään ja asiakkaaseen. Se antaa rohkeutta, se antaa avoimuutta ja se antaa joustavuutta."

Rohkeuden ja suoriutumistarpeen sekä luottamuksen ja välittämisen lisäksi useammassa kirjoitelmassa nousivat esille muun muassa organisointikyky sekä päämäärätietoisuus. Nämä ominaisuudet ilmaistiin kuitenkin lähinnä aikuisuuden luonteenpiirteinä.

"Aikuisena olen saanut lisää päättäväisyyttä ja asioiden järjestelmällistä käsittelyä."

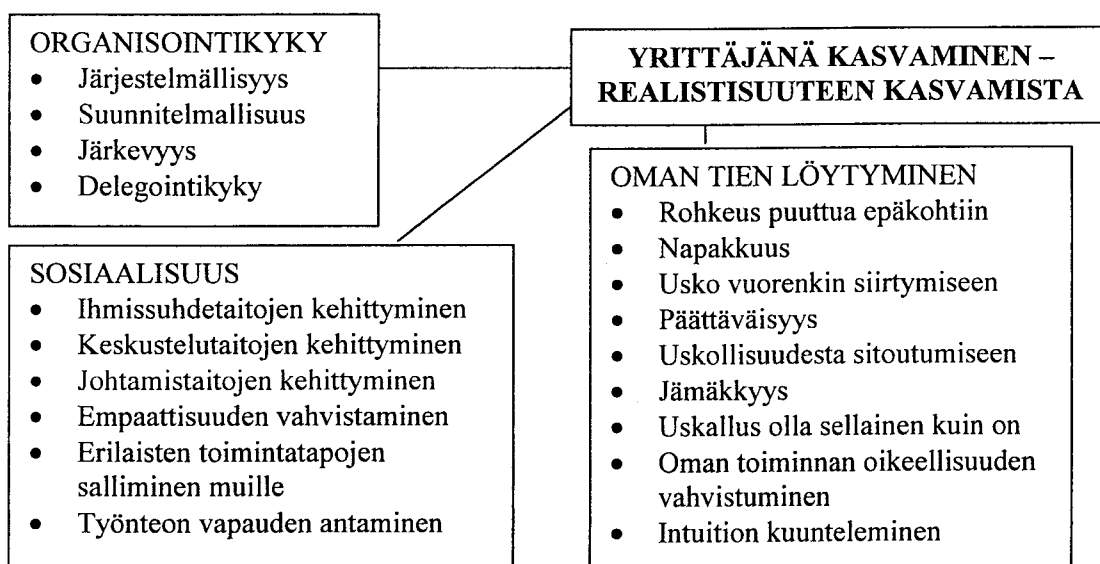
”Teen mitä haluan, muut tekevät mitä osaavat.”

”Minusta on tullut hyvä keskustelija ja osaan delegoida asiat muillekin. Ennen tein itse ja paikkailin muiden töitä.”

5.7.2 Yrittäjänä kasvaminen tarkasteltuna persoonallisuuden ja ominaisuuksien valossa

Persoonallisuuden ja ominaisuuksien ryhmä oli ainut osa-alue, jota tarkasteltiin tutkimuksessa myös yrittäjänä kasvamisen näkökulmasta. Tulokset osoittavat, että kaikki edellä mainitut persoonallisuuden piirteet ja henkilökohtaiset luonteen ominaisuudet ovat yrittäjyyden aikana vahvistuneet. Selvin muutos oli, että tietynlaisesta sinisilmäisyydestä oli kasvettu realismiin ja jonkinasteiseen nöyryyteenkin.

Teemat, jotka nousivat tuloksista jakaantuivat kolmeen kategoriaan. Nämä ovat oman tien löytäminen, sosiaalisuus ja organisointikyky. Näissä osa-alueissa päivähoiton yrittäjät kokivat kehittyneensä ja kasvaneensa eniten. Yrittäjänä kasvamisen persoonallisuuteen ja ominaisuuksiin liittyvät teemat alateemoineen on koottu seuraavaan kuvioon.



KUVIO 7. Yrittäjänä kasvaminen.

Yksi vastaaja kirjoitti lopuksi ajatuksen, joka kiteyttää osallaan koko tutkimusjoukon ajatuksista saamaani kuvaa heidän persoonallisuudestaan ja yrittäjänä olemisesta yleisesti, sillä kukaan yrittäjistä ei kokenut katuvansa päätöstä yksityisen päiväkodin perustamisesta.

”Kiltti, ahkera ja iloinen lapsi on kasvanut kiltiksi, rohkeaksi, ahkeraksi, joustavaksi ja iloiseksi yrittäjäksi. Elämä kuljettaa minua päiväkotineni eteenpäin ja tuo aina vain selkeämmin eteeni viestejä, jotka kertovat minun olevan oikealla tiellä, oikeassa paikassa.”

6 POHDINTA

6.1 Keskeisten tulosten tarkastelua

Tämän tutkimuksen tulokset osoittavat, että yrittäjäksi ryhtyminen on eräänlainen kasvun prosessi aina lapsuudesta aikuisuuteen saakka. Tämä kasvun prosessi on vahvasti liitoksissa teoreettisena viitekehyksenä olleisiin teoreettisiin malleihin ja niiden toimivuus on osaltaan osoitettu myös tässä tutkimuksessa. Yrittäjäksi ryhtymisen prosessi elämänculun valossa tarkasteltuna antaa suhteellisen samansuuntaisia tuloksia kuin aikaisemmatkin tutkimukset, vaikka pienen otoskoon vuoksi määrällisiin yleistyksiin ei olekaan varaa.

Mutta mikä tekee sitten yksityisten päiväkotien perustajista erityisiä yrittäjiä ja mikä heidän yrittäjäksi ryhtymisen prosessissaan on oleellista? Tulokset osoittavat, että läpi heidän elämän, ovat kasvatusalan vaatimukset olleet esillä jossain muodossaan. Oleellisesti ihmiskeskeisyyden näkökulmat nousevat esille niin lapsuudessa, nuoruudessa kuin aikuisuudessakin. Kuitenkin mitä lähemmäksi aikuisuutta tultiin, nähtiin kasvatusala jollain lailla sydämen asiana. Näin ollen aineistosta välittyi kuva tietynlaisesta kutsumuksesta kasvatusalan ammattiin ja palveluhenkisyteen, mutta myöhemmin yhä vahvempi halu tehdä omanlaista työtä. Tähän yrittäjyys tarjosi mahdollisuuden. Seuraavaan kuvioon on koottu tutkimuksen keskeiset tulokset suhteutettuna teoreettisen viitekehyksen malliin.

PERINNÖLLISYYS JA YMPÄRISTÖ	VUOROVAIKUTUS		
NORMATIIVINEN JA EPÄ- NORMATIIVINEN SYSTEEMI	<ul style="list-style-type: none"> • Vanhempien roolimalli ja elämänasenne • Sisarusten "mittaiseksi" pyrkiminen • Perheen kasvatusnäkemykset • Perheen asenne yrittäjyyteen • Yritteliäs, rohkea ja oma-aloitteinen persoonallisuus 	<ul style="list-style-type: none"> • Vanhempien roolimalli ja elämänasenne • Perheen kasvatusnäkemykset • Oman alan löytäminen • Yritteliäs, rohkea ja oma-aloitteinen persoonallisuus • Oman yrittäjyydentunteen muotoutuminen 	<ul style="list-style-type: none"> • Kasvatusalan koulutus ja täydennyskoulutus • Perheen antama tuki • Ympäristön yrittäjyyden myönteisyys • Motivaation syntyminen yrittäjäksi ryhtymiseen • Työkokemus kasvatusalalta • Työtilanne hyvä, kuitenkin halu muutokseen • Rohkeus, suoriutumistarve, ihmisiin luottaminen ja heistä välittäminen keskeiset ominaisuudet
IKÄSYSTEEMI	Lapsuus	Nuoruus	Aikuisuus – päätös yrittäjäksi ryhtymisestä

KUVIO 8. Tutkimuksen keskeiset tulokset.

6.2 Tulosten pohdintaa

Lapsuuden asema yrittäjäksi ryhtymisessä on mielenkiintoinen. Usein on ajateltu, että päätökset jonkin asian suhteen ovat hyvinkin vahvasti lähitulevaisuudessa. Yrittäjäksi ryhtymisen osalla näihin päätöksiin tuntuu kuitenkin selvästi vaikuttavan ne asenteet, tiedot ja taidot, jotka muodostuvat hyvinkin varhaisessa lapsuudessa. Lapsuuden yritteliäisyys sekä mielikuvat yrittäjyydestä näyttivät ainakin tässä tutkimuksessa nostavan ajatuksia esille ja ne tuntuivat olevan vahvana pohjana matkalla kohti yrittäjyyttä. Tätä lapsuuden yritteliäisyyttä ei ole vielä paljon tutkittu,

sillä yrittäjyystutkimus on enemmänkin painottunut lapsuuden kotiolojen tutkimiseen.

Myös tämä tutkimus osaltaan osoitti, että vahva yhteys lapsuuden kotiolojen ja vanhempien roolimallin kautta on henkilön asennoitumiseen yrittäjyyttä kohtaan. Tässä tutkimuksessa saatiin samansuuntainen tulos Koskisen (1995) tutkimuksen kanssa, jossa puolella yrittäjillä oli yrittäjävanhempien esimerkki taustalla. Vanhempien lopullista vaikutusta uravalintaan ei kuitenkaan pohdittu, vaan tämän koettiin vain ikään kuin vaikuttavan taustalla. Myös sisarusten merkitys oli esillä niin kuin Whiten, Coxin ja Cooperin (1997) tutkimuksessakin.

Lapsuuden yrittäjyyskokemuksiin vaikuttaa siis vahvasti lasta ympäröivä perhe. Niin kuin myös mm. Huuskonen (1995) on tutkimuksissaan osoittanut, yrittäjyyteen tavallaan sosiaalistutaan. Perheen merkitys korostui tässä tutkimuksessa myös sen takia, että päivähoidon, peruskoulun ja myöhemmän koulutuksen osuutta ei nähty juuri minkään arvoisena. Tulokseen vaikuttaa kuitenkin se, että varsinaista selkeää yrittäjyyskasvatusta on viety eteenpäin vasta vähän aikaa ja sen osalta on menty huimia askeleita eteenpäin. Kuinka pian erilaisten yrittäjyyskasvatusprojektien vaikutus sitten näkyy, onkin jo eri asia. Joka tapauksessa yrittäjämyönteisen käyttäytymisen eteen on tehtävä töitä.

Yrittäjyyskasvatuksen piirteitä, joita esimerkiksi Koironen & Ruohotie (2000) sekä Jankkari (1993) ja Soinenen (1997) ovat esittäneet, löytyi kuitenkin lähinnä juuri perheen kohdalla. Huomioitava oli kuitenkin myös se, että yksi yrittäjä kertoi opettajan vaikuttaneen yrittäjäkurssille osallistumiseen ja sitä kautta yrittäjäksi ryhtymiseen, joten Paajasen (2000) korostamat opettajuuden asiat ovat todennäköisesti tulevaisuudessa enemmänkin huomion kohteena.

Ei ollut yllätys, että päiväkotien perustajilla oli kaikilla kasvatusalan koulutus. On hyvin ymmärrettävää, että tällaisen alan yrittäjäksi ei ryhdytä pelkästään kaupallisen koulutuksen jälkeen. Syitä on monia, mutta varmaan yksi taustalla vaikuttava asia on raha. Päiväkotiyrittäjiä motivoi halu tehdä kasvatusalan töitä, sillä voiton tuottaminen on ainakin vielä lähes mahdotonta. Toinen keskeinen asia

on alan vaatima ammatillinen osaaminen, jota on vaikea hankkia ilman kasvatusalan koulutusta. Näin ollen päiväkotiyrittäjät ovat ikään kuin mm. Myllymäen (1995) esille tuomia ammattimiesyrittäjiä, joilla ammattitaito on keskeinen yrittäjäksi ryhtymisen motiivi. Ammatillisen osaamisen merkitys oli esillä myös Kovalaisen, Simosen ja Österbergin (1996) sekä Paasivirran (1999) tutkimuksissa.

Vaikka ammatillinen osaaminen korostuikin, oli yllättävää kuitenkin se, että vain kaksi oli käynyt jonkin yrittäjäkoulutuksen ammattikoulutuksen lisäksi. Tuloksissa korostunut usko ja halu oman toiminnan toteuttamiseen oli ilmeisesti niin vahvaa ja läheisiltä sekä ympäristöltä saatu tuki riittävää, joten yrittäjäkoulutusta ei siksi oltu katsottu tarpeelliseksi. Myös Koskisen (1999) tutkimus liikeidea oli ilmeisesti hyvinkin selkiytynyt. Oleellista on kuitenkin se, että yrittäjät olivat täydennyskouluttaneet muuten itseään ahkerasti.

Yrittäjien oli ilmeisesti helpompi pohtia ympäristön kuin omaa asennoitumista yrittäjyyttä kohtaan, sillä perhettä kuvaavissa osioissa asennoituminen tuli hyvinkin selvästi esille. Myös kunnan tuki katsottiin yllättävänkin positiivisena ja erityisen merkityksellisenä, mikä tuli esille myös Havuselan (1999) tutkimuksessa. Oma asennoituminen oli ikään kuin koko ajan kytköksissä ympäristön asenteisiin, mutta selkeä positiivinen lähestymistapa oli havaittavissa. Positiivista oli myös se, että yrittäjyys oli ollut usealla päiväkodin perustajalla haaveena jo paljon aikaisemmin. Yrittäjät eivät pohtineet kuitenkaan asennoituneensa yrittäjyyteen ikään kuin synnynnäisenä ominaisuutenaan, niin kuin Leskisen (2000) sekä Hendersonin ja Robertsonin (1999) tutkimuksissa oli tullut esille. Ilmeisesti tutkimukseen osallistuneet päiväkodin perustajat katsoivat oman positiivisen asennoitumisen olevan itsestään selvä asia, sillä olivathan he yrityksen perustaneet.

Tutkimuksen tulokset motivaation piirteiden osalta ovat selkeitä. Yksityisten päiväkotien perustajien motivaatio on Birdin (1989) jaottelun mukaan toteutusmotivaation osa-alueeseen kuuluvaa ja Ducheneautin mukaan lähinnä pull- eli yrittäjyyteen työntävien tekijöiden leimaavaa. Yrittäjäksi ryhtymistä

vahvasti kuvanneet asiat, eli halu haasteiden ottamiseen ja mahdollisuus erilaisen päivähoitotyön tekemiseen, kertovat siitä, että yrittäjäksi ryhtyneet ovat olleet ilmeisen haluttomia jatkamaan tai aloittamaan työtä kunnallisella sektorilla. Esille tulikin monia mainintoja byrokratiasta ja tietynlaisista vakiintuneista käytännöistä, joita oli vaikea kunnallisella puolella muuttaa. Täten tulos herättää samansuuntaisia pohdintoja Mazzarollin (1999) tutkimusryhmän sekä Utschin ja Rauchin (1999) tutkimusten tulosten kanssa byrokraattisista sosiaalisista systeemeistä. Halu haasteiden ottamiseen ja mahdollisuus erilaisen päivähoitotyön tekemiseen olivat esillä vahvasti myös Kovalaisen, Simosen ja Österbergin (1996) sosiaali- ja terveysalan tutkimuksessa.

Motivaationäkemykset yleisesti pitivät sisällään osia oikeastaan kaikista yrittäjäksi ryhtymisen osatekijöistä, sillä siinä on mukana tilanne, mistä näkemys muodostuu, taustatieto ja -näkemys siitä, miten toiminta tulisi suorittaa sekä yrittäjyyteen liitettyjen persoonallisuuden piirteiden merkitys. Näkemykset motivaatiosta eivät pitäneet kuitenkaan sisällään osia lapsuuden ja nuoruuden yrittäjyysmotivaatiosta, mutta asia tuli osaltaan esille lapsuuden ja nuoruuden yritteliäisyydessä ja asennoitumisessa.

Niin kuin motivaatiota koskevat tulokset osoittavat, huono työtilanne itsessään ei ollut motivoimassa yrittäjäksi ryhtymiseen, vaan lähinnä Saapunginkin (1993) tutkima kyllästyminen sen hetkiseen työtilanteeseen. Näin ollen esimerkiksi Littusen (2001b) esittämä työttömyys ei ollut syynä yrittäjäksi ryhtymisessä. Vaikka yhdellä työttömyyden uhka olikin ollut esillä, oli yrittäjyys ollut jo aikaisemmin mielessä. Tyytymättömyyttä olemassa olleeseen työtilanteeseen kuvaa myös halu muutokseen omalla urallaan, mitä puolestaan Ruohotie (1996) on tutkinut. Kun tätä osa-aluetta pohtii tarkemmin nousee yhä vahvemmin esille näkökulma siitä, että nimenomaan tyytymättömyys sen hetkiseen työtilanteeseen on saanut aikaan lopullisen asennoitumisen oman yrityksen perustamiseen. Voi vain miettiä sitä, olisiko henkilöt perustaneet oman päiväkodin, jos he olisivat kokeneet sen hetkisen työtilanteen tyydyttävänä?

Se, mikä jäi itseäni hieman mietityttämään oli, että historian jaksottamia tekijöitä ei juurikaan käsitelty, vaikka ne ovat yksi keskeinen tekijä Baltesin ja kumppaneiden (1979) elämänkulkumallin rakenteessa. Ilmeisesti historian tapahtumat ovat olleet niin vähäpätöisiä tai muuten juuri näille yrittäjille merkityksettömiä, etteivät ne nousseet esille oikeastaan kuin yhdessä kirjoitelmassa. Siinä kirjoitelmassa yrittäjä kuvasi sodan vaikuttaneen heidän perheeseen, sillä isästä oli tullut sotainvalidi ja siksi hän oli lapsuudessaan joutunut ottamaan suurta vastuuta perheen töistä. Tämä oli kasvattanut yritteliästä ja vastuuntuntoista persoonallisuutta.

Persoonallisuuden piirteiden osalta yhteneväisyys kaikkien alojen yrittäjyystutkimuksen kanssa oli ehkä eniten yhdenmukaista. Tulokset olivat hyvinkin samanlaisia kuin yleiset käsitykset yrittäjästä, joita esimerkiksi Routamaa (1993), Saapunki (1993), Selinheimo (1994) ja monet ulkomaalaiset tutkijat ovat korostaneet. Päiväkotiyrittäjillä esiintyi kuitenkin jo aikaisemminkin mainittua ihmiskeskeisyyttä välittämisen ja luottamuksen kautta. Tämä on ilmeisesti yksi vahva piirre nimenomaan hoiva- ja hoitoalan yrittäjillä, sillä myös Kovalaisen, Simosen ja Österbergin (1996) tutkimuksessa tätä sivuttiin.

Ehkä mielenkiintoista persoonallisuuden osalta oli kuitenkin tarkastelu yrittäjänä kehitymisestä näiden ominaisuuksien valossa. Selvää oli se, että jo lapsuudesta saakka olleet tietyt piirteet olivat vahvistuneet ja rakentaneet vahvaa pohjaa yrittämiselle. Oleellista oli kuitenkin se, että vastauksissa korostui selvä yrittäjäksi ryhtyvä – yrittäjänä oleva-asetelma realistisuuden ja sinisilmäisyyden osalta. Yrittäjät kokivat kasvaneensa yrittäjinä jonkinlaiseen tasapainoon niin itsensä kuin toimintansa kanssa ja kokivat kasvaneensa myös ihmisenä haasteiden olemassaolon myötä. Näitä haasteita ei ilmeisesti ennen yrittäjyyttä ollut tarpeeksi ollut. Koska kasvu nähtiin positiivisessa valossa, voi todeta, että tähän kai yrittämisessä pyritäänkin – oman työn ja elämän mahdollisimman tasapainoiseen ja antoisaan yhdistämiseen.

6.3 Luotettavuus, eettisyys ja jatkotutkimusmahdollisuudet

Tutkimuksen luotettavuuteen on pyritty kiinnittämään huomiota koko tutkimusprosessin ajan. Menetelmäluvussa olen pyrkinyt kuvaamaan kaikki tutkimuksen kannalta oleelliset ratkaisut, jotta jokaiselle lukijalle jäisi mahdollisimman tarkka kuva tutkimuksen kulusta ja toteuttamistavoista. Pattonin (1996, 472) mukaan keskeisin periaate onkin kuvata jokainen tutkijan päätös, oli se sitten negatiivinen tai positiivinen, joka saattaa vaikuttaa aineiston keruuseen, analyysiin tai tulkintaan.

Tarkastelen luotettavuutta erikseen laadullisen tutkimuksen kriteerien pohjalta, joita Tynjälä (1991, 390-392) katsauksessaan esittää. Laadullisen tutkimuksen kriteerejä ovat vastaavuus, siirrettävyys, tutkimustilanteen arviointi ja vahvistettavuus. Vastaavuutta on tutkimuksessa pyritty parantamaan teemoittelulla, jossa jokaisen tutkimukseen osallistuneen vastaukset ja tarinoiden osat on asetettu omaan teemaan. Teemat muodostuivat teoreettisen viitekehyksen pohjalta. Koska tutkimus voidaan toteuttaa samanlaisena myös toisenlaisiin yrittäjäryhmiin, voidaan siirrettävyyttäkin pitää hyvänä.

Tutkimustilanteen arvioinnin osalta tilanne onkin toinen. Koska tutkijana en fyysisesti ollut läsnä tutkimukseen osallistuneiden kirjoittaessa vastauksia ja tarinoita, on tilanteen luotettavuuden arviointi vaikeaa. Hyvää on kuitenkin se, että näin tutkijana en voinut vaikuttaa kohderyhmän vastauksiin johdattelemalla tietyyntyyppisiin näkökulmiin. Siksi uskonkin, että asiat tulivat esille oikeissa muodoissaan.

Menetelmätriangulaatio on asia, joka lähinnä tulee pohdinnan kohteeksi ajateltaessa tutkimuksen vahvistettavuutta. Menetelmätriangulaatiota ei käytetty tässä tutkimuksessa määrällisen ja laadullisen menetelmän yhdistelmänä, vaan kahden laadullisen menetelmän yhdistämisellä pyrittiin saamaan mahdollisimman luotettavaa tietoa. Molemmista aineistoista, sekä lomakekyselyn avovastauksista että tarinasta, löytyi samansuuntaisia tuloksia, joten menetelmät tukivat hyvin toisiaan. Myöskään niiden yhdistämisessä ei tullut ongelmia.

Kun ajatellaan tutkimuksen arviointia yleisesti, voidaan esille nostaa muutama ongelma. Ensiksikin, tutkimuksen kohdejoukko oli suhteellisen pieni, mikä johtui osaltaan perusjoukosta valittujen henkilöiden haluttomuudesta osallistua tutkimukseen, mutta myös koko perusjoukon pienuudesta. Voi myös olla, että tarinan kirjoittaminen omasta elämäkulusta on monelle vaikeaa ja liian paljon aikaa vievää, joten jonkin toisen menetelmän mukaanotto olisi voinut saada aikaan suuremman innostuksen. Toinen ongelma johtui myös kohderyhmän pienuudesta, sillä anonymiteetin varmistamiseksi aineisto piti käsitellä tiettyjen kategorioiden pohjalta. Jos tarinat olisivat olleet sellaisinaan näkyvissä olisi tunnistettavuus muutamassa tapauksessa ollut helppoa.

Koska kyseessä on omaelämäkertatutkimus on suurta huomiota täytynyt asettaa myös tutkimuksen eettiseen puoleen. Tutkimusta tehdessä on pidetty mielessä Huotelinin (1996, 37) esittämät elämäkertatutkimuksen eettiset periaatteet, jotka ovat luottamuksellisuus, avoimuus, lojaalisuus ja molemminpuolisuus. Luottamuksellisuus tarkoittaa sitä, että tutkittavilla on oikeus nimettömyyteen, johon tutkimuksessa tulee sitoutua ja joka on tutkittaville ehdottomasti taattava. Lopullisessa tutkimusraportissa onkin nimet, paikat ja muut tunnistettavat seikat muutettu, mikä on Huotelinin mukaan vähimmäisvaatimus.

Tutkimuksen avoimuus puolestaan tarkoittaa sitä, että tutkittavien tulee olla tietoisia siitä, mikä on tutkimuksen aihe ja mistä tutkimuksessa ylipäätään on kysymys. Harhaanjohtamista on siis pyritty välttämään. Omaelämäkertatutkimuksen lojaalisuudessa on taas kyse siitä, että tutkija pystyy pitämään lupauksensa, joita on tehnyt ja on luottamuksen arvoinen. Molemminpuolisuus puolestaan tarkoittaa sitä, että myös tutkittava on osaltaan ollut vastuussa tutkimuksesta ja siitä mitä tietoja hän antaa. Tutkijana olen kuitenkin kertonut tutkittavalle, miksi ollaan kiinnostuneita juuri hänestä, miksi tutkittavan tulisi osallistua tutkimukseeni ja miksi hänen tulisi yksityiskohtaisesti kertoa elämästään. (ks. Huotelin 1996, 37.)

Luotettavuuden ja eettisyyden ohella on syytä hieman tarkastella myös jatkotutkimusmahdollisuuksia. Yksi mielenkiintoinen osa-alue on lapsuuden yritteliäisyyden merkitys. Mielenkiintoista olisi siirtää tutkimus sisäisen yrittäjyyden kenttään. Millaista sisäistä yrittäjyyttä lapsuus sisältää yrittäjäksi ryhtyvien osalta, kun näkökulma laajennetaan koko sisäisen yrittäjyyden alueelle? Toinen jatkotutkimusmahdollisuus nousee yrittäjänä kasvamisesta, sillä ainakin tämä kasvatusalan yrittäjyyteen suuntautunut tutkimus osoittaa selvää alan vaatiman hallinnan kehittymistä. Tätä prosessia olisi mielenkiintoista tutkia tarkemmin juuri alan vaatimien merkityksellisten osa-alueiden kautta. Miten kasvaminen yrittäjän näky näiden osa-alueiden valossa ja mitä uusia ulottuvuuksia yrittäjäksi ryhtyminen on mahdollistanut?

LÄHTEET

Alahärmän kunnan esiopetussuunnitelma 1996.

Antikainen, A. 1998. Kasvatus, elämäntietä ja yhteiskunta. Porvoo: Wsoy.

Anttila, P. 1996. Tutkimisen taito ja tiedon hankinta. Taito-, taide- ja muotoilualojen tutkimuksen työvälineet. Helsinki: Akatiimi.

Babson College, London Business School, Kauffman Center. 2001. The Gender Divide in Entrepreneurship. Harvard Business Review 79 (3), 28.

Baltes, P.B. & Cornelius, S.W. & Nesselroade, J.R. 1979. Cohort effects in developmental psychology. Teoksessa J.R. Nesselroade & Baltes, P.B. (toim.) Longitudinal research in the study of behavior and development. New York: Academic Press, 61-87.

Baltes, P.B. & Reese H.W. 1987. Elämänkaaren näkökulma kehityspsykologiassa. Teoksessa Korhonen, M. (toim.) Puoli vuosisataa psykologian tutkimusta ja opetusta Jyväskylässä. Jyväskylän yliopiston psykologian laitoksen julkaisuja 287-289, 112-165.

Banister, P., Burman, E., Parker, I., Taylor, M., & Tindall, C. 1994. Qualitative methods in psychology. A research guide. Buckingham: Open University Press.

Becherer, R.C & Maurer, J.G. 1999. The proactive personality disposition and entrepreneurial behaviour among small company presidents. Journal of Small Business Management 37 (1), 28-36.

Bird, J.B. 1989. Entrepreneurial Behavior. Case western Reserve University: Scott, Foresman and Company.

Borg, W.R. & Gall, M.D. 1989. Educational Research. An introduction. 5. painos. New York: Longman.

Chell, K., Haworth, J. & Brearly, S. 1994. The entrepreneurial personality. Concepts, Cases and Categories. London: Routledge.

Duchenaut, B. 1997. Women entrepreneurs in SMEs. OECD Conference Report.

Dunderfelt, T. 1998. Elämänkaaripsykologia. Lapsen kasvusta yksilön henkiseen kehitykseen. Porvoo: Wsoy.

Esiopetusuudistus – Muistio. Opetusministeriö 16.6.2000.

Esiopetuksen opetussuunnitelman perusteet 1996. Helsinki: Opetushallitus

Esiopetuksen opetussuunnitelman perusteet 2000. Helsinki: Opetushallitus

Fisher, T.A. & Padmawidjaja, I. 1999. Parental Influences on Career Development Perceived by African American and Mexican American College Students. *Journal of Multicultural Counseling & Development* 36 (3), 36-53.

Havusela, R. 1999. Kulttuuri – yrittäjyyden kehto. Vaasan yliopisto. Acta Wasaensia No 66. Liiketaloustiede 25.

Heikkinen, H.L.T. 2001. Narratiivinen tutkimus – todellisuus kertomuksena. Teoksessa Ikkunoita tutkimusmetodeihin. Näkökulmia aloittelevalle tutkijalle tutkimuksen teoreettisiin lähtökohtiin ja analyysimenetelmiin. Jyväskylä: PS-kustannus, 116-132.

Henderson, R. & Robertson, M. 1999. Who wants to be an entrepreneur? Young adult attitudes to entrepreneurship as a career. *Education + Training* 41 (5), 236-245.

Hirsjärvi, S. & Hurme, H. 2000. Tutkimushaastattelu. Teemahaastattelun teoria ja käytäntö. Helsinki: Yliopistopaino.

Hujala, E., Puroila, A-M., Parrila-Haapakoski, S. & Nivala, V. 1998. Päivähoidosta varhaiskasvatukseen. Jyväskylä: Gummerus.

Huotelin, H. 1996. Menetelmällisiä lähtökohtia elämäkertatutkimukseen. Teoksessa Antikainen, A & Huotelin H. (toim.) Oppiminen ja elämänhistoria. Helsinki: BTJ Kirjastopalvelu Oy, 13-44.

Huuskonen, V. 1995. Yrittäjäksi ryhtyminen. Teoreettinen viitekehys ja sen koettelu. Turun kaupakorkeakoulu. Sarja A-2.

Häggman, M. & Liikanen, I. 1997. Sosiaali- ja terveysalan yritysopas. Helsinki: Otava.

Jankkari, S. 1993. Yrittäjyyteen kasvattaminen. Opetushallituksen julkaisussa Yrittäväksi koulussa – kasvu yrittäjyyteen. Helsinki: Kirjayhtymä, 18-24.

Jyrinki, E. 1976. Kysely ja haastattelu tutkimuksessa. 2. Painos. Helsinki: Gaudeamus.

Karpio, J. 2000. Perimä, elämänkulku ja terveys. Teoksessa Heikkinen, E. & Tuomi, J. (toim.) Suomalainen elämänkulku. Vantaa: Tammi, 126-137.

Kauppinen, S. 1999. Yksityiset sosiaalipalvelut 1998. Tilastoraportti. Helsinki: Stakes.

Kempainen, H. 1996. Yrittäjyyden asema hyvinvointipalvelusektorilla. Pori: Salario Oy.

Koiranen, M. 1993. Ole yrittäjä. Ulkoinen ja sisäinen yrittäjyys. Tampere: TT-Kustannustieto Oy.

Koiranen, M. & Peltonen, M. 1995. Yrittäjyyskasvatus. Ajatuksia yrittäjyyteen oppimisesta. Tampere: Konetuumat Oy.

Koiranen, M. 1997. Henkinen kasvu yrittäjyyteen. Teoksessa Parikka, M. (toim.) Kasvu yrittäjyyteen. Jyväskylän yliopiston opettajankoulutuslaitos, 23-26.

Koiranen, M. 2000. Juuret ja siivet. Perheyriksen sukupolvenvaihdos. Helsinki: Edita.

Koskinen, A. 1995. Yrittäjyyden prosessin synty. Yrittäjän orientaatio ja uravalinta. Mikkeli: Pienyrityskeskus.

Koskinen, M. 1999. Yrittäjäkoulutus työvoimapolitiikan osana. Teoksessa Kyrö, P., Nurmi, K.E. & Tikkanen, T. (toim.) Yrittäjyyden askeleita yhteiskunnassa. Helsinki: Yliopistopaino, 50-72.

Kovalainen, A., Simonen, L. & Österberg, J. 1996. Sosiaali- ja terveystalvueluyrittäjän muutokuva. Tutkimus sosiaali- ja terveystalvuan uusyrittäjistä ja vaihtoehtoisista palveluntuottajista. STAKESIN raportteja 194.

Leskinen, P-L. 2000. Kokemuksia ja ajatuksia yrittäjyyskasvatuksesta. Helsinki: Edita.

Littunen, H. 1992. Uusien yritysten menestyminen: tutkimuksen toteutustapa ja perustamistalvanteen kartoitus. Jyväskylän Yliopisto. Keski-Suomen taloudellisen tutkimuskeskuksen julkaisuja 124.

Littunen, H. 2001a. Uudet yritykset muuttuvassa toimintaympäristössä. Teoksessa Lämsä, A-M. & Sajasalo P. (toim.) Tulkintoja organisaatioiden ja johtamisen muutossuunnista. Jyväskylän yliopiston taloustieteiden tiedekunnan julkaisuja 124, 17-37.

Littunen, H. 2001b. The Birth and Success of New Firms in a Changing Environment. Jyväskylän yliopisto. Studies in Business and Economics 8.

Mazzarol, T., Volery, T., Doss, N. & Thein, V. 1999. Factors influencing small business start-ups. International Journal of Entrepreneurial Behaviour & Research 5 (2), 48-63.

Mentula, M-M. & Thessler, S. 1996. Yrittäjyyden motiivit Helsinkiläisissä ruoka- ja seurusteluravintoloissa. Haaga-instituutin julkaisuja 5/1996.

Miner, J.B. 1997. A Psychological Typology of Successful Entrepreneurs. Lontoo: Quorum Books.

Morrison, A. 2000. Entrepreneurship: what triggers it? International Journal of Entrepreneurial Behaviour & Research 6 (2), 59-71.

Myllymäki, H. 1995. Yrittäjyyden taustat ja huomioiminen sosiaali- ja terveysalan koulutuksessa. Loimaan ammatti-instituutti. Julkaisuja A5 / 1995.

Mäkelä, A. 1997. Yrittäjyys ammatillisessa koulutuksessa. Teoksessa Parikka, M. (toim.) Kasvu yrittäjyyteen. Jyväskylä: Jyväskylän yliopiston opettajankoulutuslaitos, 117-123.

Opinto-opas 2001-2002 ja 2002-2003. Jyväskylän yliopiston taloustieteiden tiedekunta.

Paajanen, P. 2000. Yrittäjyyskasvattaja. Viitekehyyksen ja tutkimusasetelman konstruointi yrittäjyyskasvatuksen tutkimiseksi ammattikorkeakoulun hallinnon ja kaupan alalla. Jyväskylän yliopisto. Taloustieteiden tiedekunta N:o 123/2000.

Paasivirta, K. 1999. Mikroyrittäjien osaamisen ulottuvuudet hoiva- ja hoitoalalla. Teoksessa Kyrö, P., Nurmi, K.E. & Tikkanen, T. (toim.) Yrittäjyyden askeleita yhteiskunnassa. Helsinki: Yliopistopaino, 100-120.

Parikka, M. 1997. Kuntakohtainen opetussuunnitelma avaa yrittäjyyskasvatukselle omaleimaisia mahdollisuuksia. Teoksessa Parikka, M. (toim.) Kasvu yrittäjyyteen. Jyväskylä: Jyväskylän yliopiston opettajankoulutuslaitos, 81-86.

Patton, M.Q. 1990. Qualitative evaluation and research methods. 2. painos. London: Sage.

Peltonen, M. 1986. Yrittäjyys. Keuruu: Otava.

Peltonen, M. & Ruohotie, P. 1987. Motivaatio. Menetelmiä työhalun parantamiseksi. Keuruu: Otava.

Peruskoulun opetussuunnitelman perusteet 1994. Helsinki: Opetushallitus.

Polkinghorne, D. 1995. Narrative configuration in qualitative analysis. Teoksessa J.A. Hatch & R. Wisniewski (toim.) Life history and narrative. London: Falmer, 5-23.

Reivilä, M. 1997. Elämänhallinta, erikoisosaaminen ja suhdeverkosto. Sosiaalivakuutus 35 (1), 4-5.

Ristimäki, K. 1999. Yrittäjyyskasvatuksen uudet mallit. Vaasan yliopiston julkaisu.

Routamaa, V. 1993. Yrittäjyys, luovuus, innovaatiot. Teoksessa Lehesvuo, P. (toim.) Yrittäjyyden ulottuvuudet. Vaasan Yliopisto Täydennyskoulutuskeskus: Sanomalehtiyliopisto.

Ruohotie, P. 1996. Oppimalla osaamiseen ja menestykseen. Helsinki: Edita.

Ruohotie, P. & Koiranen, M. 2000. Yrittäjänä kasvaminen. Teoksessa Honka, J., Ruohotie, P., Suvanto, A., & Mustonen, L. (toim.) Ammattikasvatuksen haasteet. Hämeen ammattikorkeakoulun julkaisu D:125, 32-42.

Saapunki, J. 1993. Yrittäjyysominaisuudet. Yrittäjyys on voima, jota ei voi ostaa, eikä myöskään myydä. Teoksessa Lehesvuo, P. (toim.) Yrittäjyyden ulottuvuudet. Vaasan yliopisto Täydennyskoulutuskeskus: Sanomalehtiyliopisto, 53-60.

Selinheimo, R. 1994. Ammatiksi yrittäjä. Juva: Wsoy.

Soininen, L. 1997. Itseohjautuvuus yrittäjyyden ja jatkuvan oppimisen ytimenä. Teoksessa Parikka, M. (toim.) Kasvu yrittäjyyteen. Jyväskylä: Jyväskylän yliopiston opettajankoulutuslaitos, 49-57.

Steyaert, C. & Bouwen R. 1997. Telling Stories of Entrepreneurship – Towards a narrative-Contextual Epistemology for Entrepreneurial studies. Teoksessa Donckels R. & Miettinen A. (toim.) Entrepreneurship and SME Research: On its Way to the Next Millenium. Aldershot: Ashgate, 47-62.

Suonia, T. 1997. Yrittäjyyskasvatusta Koskenpään ala-asteella. Teoksessa Parikka, M. (toim.) Kasvu yrittäjyyteen. Jyväskylä: Jyväskylän yliopiston opettajankoulutuslaitos, 93-102.

Takala, P. & Heikkilä, M. 2000. Pienten lasten hoito. Teoksessa Uusitalo, H., Parpo, A. & Hakkarainen, A. (toim.) Sosiaali- ja terveydenhuollon palvelukatsaus 2000. Stakesin raportteja 250.

Tapaninen, M. 1995. Päivähoidon yrittäjä vastaa toiminnan riskeistä. Lastentarha 58 (3), 28-29.

Timonen, H. 1997. Yrittäjyyskasvatus Voionmaan yläasteella. Teoksessa Parikka, M. (toim.) Kasvu yrittäjyyteen. Jyväskylä: Jyväskylän yliopiston opettajankoulutuslaitos, 103-108.

Tiusanen, O. 1995. Menestyvä pienyrittäjä. Loimaa:

Tuohinen, T. 1997. Yrittäjyyden uudet muodot. Helsinki: Työministeriö.

Tuomisto, J. 1994. Elinikäisen oppimisen muodot – teoreettiset lähtökohdat ja käytäntö. Teoksessa Kajanto, A. & Tuomisto, J. (toim.) Elinikäinen oppiminen. Jyväskylä: Gummerus.

Tynjälä, P. 1991. Kvalitatiivisten tutkimusmenetelmien luotettavuudesta. Kasvatus 22 (5-6), 387-398.

Utsch, A. & Rauch, A. 1999. Who Becomes a Small Scale Entrepreneur in a Post-Socialist Environment: On the Differences between Entrepreneurs and Managers in East Germany. Journal of Small Business Management 37 (3), 31-42.

Vesalainen, J. & Pihkala, T. 1998. Laihian kunnan yrittäjyysprofiili. Vaasa: Vaasan yliopisto.

Vilko, A. 2000. Elämänkulku ja elämäntulkukerronta. Teoksessa Heikkinen, E. & Tuomi, J. (toim.) Suomalainen elämäntulkku. Vantaa: Tammi, 74-85.

LOMAKEKYSELY**TAUSTAKYSYMYKSET:**

1. IKÄ _____
2. SUKUPUOLI: Nainen _____ Mies _____
3. KOULUTUS JA VALMISTUMISVUOSI:
4. KUINKA MONTA VUOTTA OLET TOIMINUT YRITTÄJÄNÄ ALALLA?

5. ONKO SINULLA AIKAISEMPAA YRITTÄJÄKOKEMUSTA?
 Kyllä _____ Ei _____
6. MILLAISTA TALOUDELLISTA TUKEA PÄIVÄKOTINNE SAA?

VARSINAISET TUTKIMUSKYSYMYKSET:

7. MINKÄ VUOKSI PÄÄTIT RYHTYÄ YRITTÄJÄKSI KASVATUSALALLE?
(mainitse vähintään viisi asiaa)
8. MITEN SINUN KOHDALLASI TAPAHTUI YRITTÄJYYTEEN KASVAMINEN JA OPPIMINEN? (Lapsuuden yritteliäisyydestä aikuisiän yrittäjyyteen, yrittäjyyskasvatus, perheen ja koulun kasvatusnäkemykset yritteliäisyyden tukena yms.)
9. MITÄ OMINAISUUKSIA JA LUONTEENPIIRTEITÄ (jotka koet merkitykselliseksi menestyvälle yrittäjälle) SINULLA OLI RYHTYESSÄSI KASVATUSALAN YRITTÄJÄKSI?
10. MITÄ OMINAISUUKSIA JA LUONTEENPIIRTEITÄ SINULLA ON NYT TOIMIESSASI KASVATUSALAN YRITTÄJÄNÄ? (Millaista muutosta on tapahtunut?)

KIITOS ARVOKKAISTA VASTAUKSISTASI!

OHJE TARINAN KIRJOITTAMISEEN

Hyvä yksityisen päiväkodin perustaja!

Olen Jyväskylän yliopiston opiskelija. Pääaineenani on aikaisemmin ollut varhaiskasvatus ja nykyisin yrittäjyys. Siksi olenkin kiinnostunut kasvatusalan sekä kaupallisen alan yhdistämisestä ja sitä kautta yksityisten päiväkotien toiminnasta yrittäjämäisesti. Kiinnostukseni pohjalta olen ryhtynyt tekemään opintoihini liittyvää tutkimustyötä (pro gradu) **yksityisten päiväkotien perustajien yrittäjäksi ryhtymisestä elämänkulun näkökulmasta**. Kerään aineistoa kirjoitelmista, joissa päiväkodin perustaja kertoo omasta yrittäjäksi ryhtymisestään. Siksi käännyinkin nyt sinun puoleesi.

Joten, voisitko kirjoittaa minulle tarinan, jossa tarkastelet asioita, tilanteita ja tapahtumia, jotka elämänkulkusi varrella on saattanut vaikuttaa asennoitumisessasi ja mielikuvissasi yrittäjyyttä kohtaan sekä myöhemmin yrittäjyyspäätökseen. Erottele tapahtumia lapsuuteen, nuoruuteen ja aikuisuuteen, jotta elämänkulun näkökulma tulee esille. Tarinan pituutta ei ole rajoitettu.

Seuraavassa esimerkkejä minkä asioiden kautta voit lähteä miettimään omaa lapsuuden, nuoruuden ja aikuisuuden yritteliäisyyttä sekä yrittäjäksi ryhtymistä:

- ❖ persoonallisuuden piirteet eri ikäkausina
- ❖ roolit eri ikäkausina
- ❖ harrastukset eri ikäkausina
- ❖ merkittävät tilanteet ja tapahtumat eri ikäkausina
- ❖ elämänkulkusi taustalla vaikuttavat asiat
- ❖ läheisten suhtautuminen yrittäjyyteen eri ikäkausina
- ❖ yhteiskunnalliset tapahtumat (lama, sota yms.)
- ❖ haaveet ja unelmat
- ❖ elämän aikana tehdyt valinnat ja vaihtoehtojen miettimiset
- ❖ iän mukana tulevat asiat (oppivelvollisuus, murrosikä, ammattitutkinto)

Toivon, että löydät hieman aikaa kirjoitelman tekemiseen, jotta yksityisten päiväkotienkin puolelle saataisiin lisää yrittäjyystutkimusta. Alahan on vahvasti yksityistymässä yhä enemmän ja enemmän. Käsittelen kirjoitelmat luottamuksellisesti. Tuloksiin ei tule nimiä tai mitään muutakaan tietoa, joista voisi tunnistaa vastaajan. Pyydän kuitenkin vastauksen yhteydessä kirjoittamaan yksityisen päiväkodin ja sen perustajan nimet, jotta voin lähettää tutkimuksen valmistuttua kopion työstä.

Palautathan kirjoitelman viimeistään elokuun loppuun mennessä joko sähköpostissa tai postitse. Kiitos mielenkiinnostasi!

Yhteistyöterveisin:

Johanna Perämäki

Polttolinja 17 C 30, 40520 JKL

joperama@st.jyu.fi