

URHEILUSEURAT JA SOSIAALINEN PÄÄOMA

- lisääkö urheiluseurajäsenyys sosiaalista pääomaa ja
luottamusta?

Hanna-Mari Hyvönen

Yhteiskuntatieteiden ja

filosofian laitos/

Yhteiskuntapolitiikan

Pro gradu -tutkielma

syksy 2002

Jyväskylän yliopisto

TIIVISTELMÄ

Urheiluseurat ja sosiaalinen pääoma - lisääkö urheiluseurajäsenyys sosiaalista pääomaa ja luottamusta?

Hanna-Mari Hyvönen

ohjaajat: Marja Järvelä ja Kalervo Ilmanen

Yhteiskuntapolitiikan pro gradu -tutkielma

syksy 2002, Jyväskylän yliopisto

sivuja 68 + liitteet (2)

Pro gradu -tutkielmani tutkimuskysymys on kaksiosainen. Tarkoituksena on selvittää ensinnäkin sitä, millaisia ihmisiä suomalaisiin urheiluseuroihin kuuluu. Toisena tehtävänä on tarkastella urheiluseuraan kuuluvien sosiaalista pääomaa ennen kaikkea luottamuksen käsitteen näkökulmasta ja tätä kautta selvittää, onko urheiluseurajäsenyydellä sosiaalista pääomaa tuottavaa vaikutusta. Teoriapohjana ja keskeisinä lähteinä tutkimuksessa ovat Robert D. Putnamin sosiaalisen pääoman käsitettä tarkastelevat teokset ”Making Democracy Work” (1993) sekä ”Bowling Alone” (2000). Urheiluseurojen tarkastelussa olen käyttänyt ennen kaikkea Liikunta kansalaistoimintana -tutkimusohjelman loppuraporttia ”Liikunnan kansalaistoiminta - muutokset, merkitykset ja reunaehdot” (2000).

Tutkimuksen empiirinen osio muodostuu vuonna 2000 Jyväskylän yliopistossa tehdystä 16-70 -vuotiaille suunnatusta Lama ja luottamus -kyselystä (N=3500). Kyselyn perusteella saatujen tulosten mukaan näyttää siltä, että urheiluseuratoiminnan pariin hakeutuvat ennen kaikkea perheelliset, hyvätuloiset, työelämässä mukana olevat henkilöt. Myös lapset ovat merkittävä selittäjä urheiluseuraan kiinnittymisessä. Sosiaalisen pääoman kasautumisessa urheiluseuroihin kuuluvien ja kuulumattomien välillä ei ollut yhtä selkeitä tuloksia. Luottamusta kartoittavissa kysymyksissä nousi kuitenkin esille muutamia eroja. Urheiluseuratoiminnassa mukana olevat tunsivat toiminnasta ulkopuolella oleviin verrattuna enemmän luottamusta muun muassa paikkakuntansa ihmisten avunantoon, naapureihin sekä tuntemattomiin ihmisiin.

Avainsanat: sosiaalinen pääoma, luottamus, urheiluseura

SISÄLTÖ

| | |
|--|----|
| 1 JOHDANTO | 1 |
| 1.1 Tutkimuksen lähtökohtia | 1 |
| 1.2 Aiheen valinnan perustelua | 1 |
| 1.3 Tutkimuksen rakenne | 3 |
| 2 TUTKIMUSONGELMA | 4 |
| 2.1 Kaksi tutkimustehtävää | 4 |
| 2.2 Lähteitä ja aikaisempaa tutkimusta | 5 |
| 3 URHEILUSEURAT SUOMALAISESSA YHTEISKUNNASSA | 7 |
| 3.1 Suomalainen yhdistyselämä | 7 |
| 3.2 Yleistä urheiluseuroista | 8 |
| 3.3 Urheiluseurojen historiallista taustaa | 10 |
| 3.4 Seurojen asema nyky-yhteiskunnassa | 11 |
| 4 SOSIAALINEN PÄÄOMA - KÄSITTEEN MÄÄRITTELYÄ | 15 |
| 4.1 Sosiaalisen pääoman yleistä tarkastelua | 15 |
| 4.2 Bourdieu ja sosiaalinen pääoma ryhmän resurssina | 17 |
| 4.3 Putnam ja luottamus yhtenä sosiaalisen pääoman muotona | 18 |
| 4.4 Sosiaalisen pääoman kritiikki | 20 |
| 4.5 Luottamus sosiaalisen pääoman osana | 22 |
| 5 TUTKIMUSMENETELMÄ | 25 |
| 5.1 Tutkielman metodin valinta | 25 |
| 5.2 Kyselytutkimuksen eduista ja haitoista | 25 |
| 5.3 Lama ja luottamus -kysely tutkimusaineistona | 26 |
| 5.4 Aineiston käsittely | 29 |

| | |
|---|----|
| 6 KEITÄ URHEILUSEUROIHIN KUULUU? - tutkimuksen tuloksia | 30 |
| 6.1 Mikä selittää urheiluseurajäsenyyttä? | 30 |
| 6.2 Iän vaikutus urheiluseurajäsenyyteen | 31 |
| 6.3 Siviilisääty ja lapset | 32 |
| 6.4 Onko asuinpaikalla merkitystä? | 35 |
| 6.5 Koulutus ja työtilanne | 36 |
| 6.6. Vastaajien ansiot ja niiden vaikutus urheiluseurajäsenyyteen | 40 |
| 6.7 Syitä urheiluseuratoiminnan ulkopuolelle jättäytymiseen? | 41 |
| 6.8 Yhteenvedoa urheiluseuraan kuulumisesta | 42 |
| | |
| 7 URHEILUSEURAT SOSIAALISEN PÄÄOMAN ILMENTÄJÄNÄ? | 44 |
| 7.1 Mitä luottamus sosiaalisesta pääomasta kertoo? | 44 |
| 7.2 Luottamus yhteiskuntaan | 45 |
| 7.3 Luottamus tuttuihin ihmisiin | 46 |
| 7.4 Luottamus tuntemattomaan henkilöön - keskustelua suvaitsevaisuudesta | 48 |
| 7.5 Usko tulevaisuuteen | 52 |
| 7.6 Seuraan kuulumisesta saatu resurssihyöty? | 53 |
| 7.7 Sosiaalinen aktiivisuus ja kontaktit | 55 |
| | |
| 8 POHDINTAA JA JOHTOPÄÄTÖKSIÄ | 57 |
| | |
| LÄHTEET | 63 |
| LIITTEET: | |
| Liite 1. Artikkelit Keski-Suomalaisesta | |
| Liite 2. Lama ja luottamus -kyselylomake | |

1 JOHDANTO

1.1 Tutkimuksen lähtökohtia

Joukkuelajeissa lienee hauskinda juuri se, että yhteisen porukan kanssa jaetaan kiinnostus samaan lajiin ja tuota lajia harrastetaan yhdessä. Yhdessä voitetaan, yhdessä hävitään ja ennen kaikkea - yhdessä pelataan! Monille joukkuelajit merkitsevät yhdessä liikkumisen lisäksi myös sosiaalisia kontakteja. Yksilölajejakaan ei sovi tässä merkityksessä unohtaa. Vaikka yleisurheilu, juoksu, hiihto jne. ovatkin niin sanottuja yksin suoritettavia lajeja, eivät ne kukaan tarkoita sitä, etteikö lajin kautta muodostuisi uusia kontakteja. Urheilun kautta saa ystäviä ja tuttavuuksia saman lajin harrastajista muun muassa kilpailujen, harjoitusleirien ja urheiluseurojen kautta. Lajien sisällä kanssakäyminen on useinkin varsin vilkasta, mutta millaista se on itse urheiluseuratoiminnan sisällä?

Kaikki urheiluseuraan kuuluvat eivät suinkaan ole aktiiviurheilijoita, vaikka urheiluseurojen toiminta onkin nykyään pitkälti heille suunnattua (mm. Koski 1994, 96 ja Ilmarinen 1993, 20-24). Mukana on kuitenkin myös harrastelijoita ja järjestöaktiiveja, jotka eivät ole mukana toiminnassa kilpaillakseen vaan osallistuakseen urheiluseuratoimintaan joko harrastamalla seuran tarjoamia lajeja tai osallistumalla muuten järjestön toimintaan. Lisääkö siis seuraan kuulumisen itsessään ihmisten välistä vuorovaikutusta, luottamusta ja vastavuoroisuutta? Sitä lähdetään tarkastelemaan tässä työssä.

1.2 Aiheen valinnan perustelua

Liikuntakulttuuri on kiinteä osa suomalaista yhteiskuntaa. Liikunnan tuotoksia arvioidaan yhteiskunnan yleisten kehusehtojen, arvojen ja normien mukaan. Jotta yhteiskunta on valmis panostamaan liikuntakulttuurin kehittämiseen, tulee liikunnalla olla vahva moraalinen perusta ja yleistä hyvää edistävät päämäärät. (Heinilä 1998. 8.) Liikuntakulttuurin ja yhteiskunnan suhdetta voisi kuvata kaksisuuntaiseksi.

Yhteiskunnan kehitys on vaikuttanut siihen, miten ihmiset liikkuvat. Teollistuminen ja työn luonteen muuttuminen istumatyön suuntaan on vähentänyt ihmisten liikkumista arkielämässä ja työssä. Ihmiskeho kuitenkin tarvitsee liikettä pysyäkseen työ- ja toimintakykyisenä ja muun muassa tämän vuoksi yhteiskunta on valmis tukemaan ja edistämään liikuntakulttuuria. (Heinilä 1998, 8-9.)

Urheiluseuroilla on keskeinen sija suomalaisessa järjestö- ja liikuntakulttuurissa ja niiden voidaan sanoa vaikuttaneen myös suomalaiseen yhteiskuntaan. Kukaan ei voine kiistää seurojen historiallista asemaa nuoriso- ja raittiusliikkeenä, joskin seurojen lähtökohdat ja tavoitteet ovatkin vuosien saatossa muuttuneet ja muovautuneet. (Itkonen 2000, 12.) Urheiluseurat ovat myös yksi osa-alue viime aikoina paljon puhetta herättäneessä kolmannessa sektorissa, minkä vuoksi urheiluseurojen tutkiminen ja kartoittaminen on ajankohtaista edelleenkin. Yhdistystoiminnan muutokset sekä yhteiskunnan individualisoituminen ovat vaikuttaneet varmasti myös liikuntaseurojen toimintaan (Koski 2000, 136-139). Yhteisöllisyyden murenemisella on ollut omat vaikutuksensa niin kansalaisiin kuin heidän sosiaalisiin suhteisiinsa. Yhdistämällä urheiluseuratutkimuksen sekä sosiaalisen ulottuvuuden, pääsen lähemmäksi pro gradu -tutkielmani varsinaista aihetta - urheiluseurojen ja sosiaalisen pääoman yhteenliittymän kartoittamista. Monien tutkijoiden mielestä (mm. Putnam) yhdistys- ja seuratoiminta ovat sosiaalista pääomaa tuottavia. Koska olen kiinnostunut lähinnä urheiluseuratoiminnasta ja sen yhteydestä sosiaaliseen pääomaan, haluan tarkastella sitä, tuottaako urheiluseura-aktiivisuus sosiaalista pääomaa ja jos näin on, kenelle tämä pääoma kasautuu.

Kiinnostukseni sosiaaliseen aktiivisuuteen, sosiaaliseen pääomaan ja urheiluseuratoiminnan sekä liikunnan vaikutuksista niihin johtunee luultavasti siitä, että olen suorittanut sosiaalityöntekijän pätevyuden antavan opintokokonaisuuden. Tätä kautta muun muassa sosiaaliset suhteet, aktiivisuus ja sosiaaliset ongelmat tuntuvat tärkeiltä kysymyksiltä. Näiden kysymysten yhdistäminen juuri liikuntaseuroihin johtuu taas läheisestä suhteestani liikuntaan. Itse en ole urheiluseura-aktiivi, mutta liikunta ja urheilu sinällään ovat kuitenkin tärkeä osa

elämääni. Näin ollen aiheen tarkastelu liikunnan ja liikuntaseurojen kautta tuntui houkuttelevimmalta ja mielenkiintoisimmalta vaihtoehdolta.

1.3 Tutkimuksen rakenne

Työni rakentuu niin, että tutkimusongelman tarkemman esittelyn jälkeen esittelen kaksi aiheeseen keskeisesti liittyvää käsitettä. Toinen niistä on sosiaalisen pääoman käsite. Aloittaessani pro gradu -tutkielmani tekoa sain muutamaa otteeseen kuulla mielipiteitä siitä, että olen tarttunut aiheeseen, joka on jo lähes läpikotaisin tutkittu. On totta, että käsite on ollut esillä viime aikoina varsin paljon ja siitä on myös kirjoitettu kiitettävästi (mm. Kajanoja 1999; Siisiäinen 1999; Putnam 2000; Lin 2001). Voisi olettaa, että tämä antaisi hyvät mahdollisuudet käsitteen määrittelyyn, mutta mitä enemmän sosiaalista pääomaa käsitteleviä kirjoja olen lukenut, sitä enemmän erilaisia määritelmiä on alkanut tulla vastaan. Tässä työssä sosiaalisen pääoman kannalta nousee mielenkiintoiseksi kysymykseksi, onko käsitteellä on tarjottavanaan jotakin myös urheiluseuratutkimukselle.

Toinen keskeinen käsite on puolestaan sosiaaliseen pääomaan kiinteästi yhdistetty luottamuksen käsite, jota monet tutkimusaineistoni kysymykset käsittelevät. Muun muassa emeritusprofessori Olavi Riihinen on kaivannut suomalaista tutkimusta luottamuksesta sekä sen edellytyksistä ja seurauksista (Sironen 2002, 19). Onkin totta, että suomalaisia kirjoituksia luottamuksesta löytyy varsin vähän, vaikkakin eri näkökulmista asiaa tarkastelevia artikkeleita on viime vuosina ilmestynyt jokseenkin ilahduttavasti (mm. Ilmonen 2000; Jalava 2001; Litmala 2002). Itse käsittelen luottamuksen teemaa urheiluseuraan kuuluvien näkökulmasta.

Tutkimukseni linkittyy yksinomaan urheiluseuroihin kuuluvien sosiaaliseen pääomaan ja luottamukseen. Sen vuoksi kerron työssäni myös urheiluseuroista yleisellä tasolla sekä niiden asemasta suomalaisessa yhteiskunnassa. Käsitteiden jälkeen käyn läpi tutkimusmenetelmäni ja aineistoani, jonka jälkeen siirryn

kysymyksistä vastauksiin ja aineistosta saatuihin tuloksiin. Lopuksi pohdin työtäni ja siitä saatuja vastauksia sekä niitä kohtia, jotka jäivät mielestäni vielä avoimiksi.

2 TUTKIMUSONGELMA

2.1 Kaksi tutkimustehtävää

Pro gradu -tutkielmani tutkimusongelma on kaksiosainen. Tarkoituksena on ensinnäkin selvittää, **millaisia ihmisiä urheiluseuroihin pääasiassa kuuluu**. Tätä kautta toivon saavani selvyden siihen, kenelle urheiluseurojen mahdollisesti tarjoama sosiaalinen pääomaa kertyy. **Toiseksi pyrin selvittämään seuroihin kuuluvien sosiaalista pääomaa ennen kaikkea luottamuksen näkökulmasta ja näin ollen saamaan selvyden siitä, tuottaako urheiluseurajäsenyys jäsenilleen sosiaalista pääomaa**. Ajatuksen sosiaalisen pääoman tarkastelusta luottamuksen kautta olen saanut Robert D. Putnamilta, sillä hän pitää juuri luottamusta yhtenä keskeisimmistä sosiaalisen pääoman tukipilareista. (Putnam 1993; Putnam 2000.) Aikaisemmat tutkimukset ovat osoittaneet, että urheilun pariin hakeutuvat jo valmiiksi sosiaalisesti aktiiviset henkilöt. (Koski 2000, 47.) Samalla heidän kanssakäymisensä muiden ihmisten kanssa voi olla määrällisesti suurempaa, kuin urheiluseuroihin kuulumattomilla. Mutta kuinka syviä nämä suhteet loppujen lopuksi ovat? Millä tavoin urheiluseuratoiminta vaikuttaa ihmisten väliseen luottamukseen ja tulevaisuuteen yleensä? Tuottaako urheiluseuratoiminta sosiaalista pääomaa?

Näihin kysymyksiin lähden etsimään vastauksia tässä tutkimuksessani. Punaisena lankana ja teoriapohjana käytän sosiaalisen pääoman käsitettä, jonka ”mittarina” käytän Putnamia mukaillen ennen kaikkea luottamuksen läsnäoloa elämän eri osa-alueilla. Tarkastelen näin ollen urheiluseurajäsenten sosiaalista elämää luottamuksen valossa. Erityisesti juuri Robert D. Putnamin näkökulma sosiaalisesta pääomasta on saanut monet tutkijat liikkeelle. Tämän vuoksi tulen myös itse käyttämään Putnamin

teoriaa oman tutkimukseni tarkastelun apuvälineenä selvittääkseni, miten urheiluseurat ja luottamus toisiinsa liittyvät.

2.2 Lähteitä ja aikaisempaa tutkimusta

Sosiologinen kiinnostus urheiluseuroihin on lisääntynyt kahden viime vuosikymmenen aikana, mikä näkyy tutkimusten ja alan kirjallisuuden kasvuna. Tärkeä lähde graduni kannalta on Liikunta kansalaistoimintana -tutkimusohjelman vuonna 2000 julkaistu loppuraportti ”Liikunta kansalaistoimintana - muutokset, merkitykset ja reunaehdot”. Raportti tarkastelee liikuntasosiologian aihepiirejä usealta eri kantilta. Urheiluseurojen historiallista taustaa selvitellessäni olen puolestani käyttänyt varsin paljon Hannu Itkosen kirjoituksia. Mainita täytyy myös vuorovaikutusta ja liikuntaseuratutkimusta yhdistävä teos, Kalevi Heinilän ”Liikuntaseura sosiaalisena organisaationa” vuodelta 1986. Kyseinen tutkimus painottuu tarkastelemaan ennen kaikkea liikuntaseurojen organisaatorakenteita ja luomaan viitekehystä tuleville liikuntaseurojen konkreettisia ilmiöitä lähestyville tutkimuksille. Jäsenistön liikuntaseuraan kuulumisen intressejä kuvaava luku sekä jäsenistön sitoutumista ja osallistumisvalmiutta käsittelevät osiot tuovat tutkimuksen kuitenkin sosiaalisen pääoman kysymysten äärelle.

Martti Siisiäisen kirjoitukset urheiluseurasta ja sosiaalisesta pääomasta ovatkin sitten aihepiiriltään jo lähellä omaa pro gradu -tutkielmaani. Hänen artikkelinsa Urheiluseura sosiaalisena pääomana: käsite ja siitä avautuvat tutkimusongelmat (Siisiäinen, 1999.) antoikin lopullisen vahvistuksen graduni tutkimusongelman suunnasta. Siisiäinen käsittelee artikkelissaan juuri Robert D. Putnamin mutta myös Pierre Bourdieun teorioiden käyttömahdollisuuksia sosiaalisen pääoman ja urheiluseurojen tutkimisen apuvälineenä. Kuten olen jo aikaisemmin maininnut, työni nojaa pitkälti Putnamin teoriaan juuri sen luottamusta ja sosiaalista pääomaa yhdistävän ajattelutavan vuoksi. En kuitenkaan voi täysin sivuuttaa Bourdieun teoriaakaan, sillä häneen viittaa ensimmäisen tutkimusongelmani edellyttämä tyypittely urheiluseuraan kuuluvista. Kiinnostusta Bourdieuta kohtaan lisää myös

hänen suorat pohdintansa liikunnan merkityksestä. Näin ollen yhdistelen työssäni kahden teoreetikon vastakkaisinakin pidettyjä lähestymistapoja.

Kuten jo edellä toin esille luottamusta käsittelevä suomalainen kirjallisuus on ainakin vielä toistaiseksi melko vähäistä. Näin ollen käytän luottamuksen määrittelyssä tunnettuja teoreetikkoja, kuten Adam Seligmania. Liikunnan kansalaistoiminnan tarkastelussa varsin suuri paino on Pasi Kosken kirjoituksilla. Järjestöelämään yleisesti pohdittaessa ovat puolestaan Martti Siisiäisen kirjoitukset olleet suurena apuna.

3 URHEILUSEURAT SUOMALAISESSA YHTEISKUNNASSA

3.1 Suomalainen yhdistyselämä

Suomea kutsutaan yhdistysten luvatuksi maaksi (mm. Sironen 2002, Siisiäinen 2000). Meillä on paljon erilaisia järjestöjä ja yhdistyksiä ja niissä lukuisia vapaaehtoistoimijoita. Yhdistysjäsenyys voi antaa mukana olevalle yksilölle paljonkin, mutta myös yhteiskunnan toiminnan kannalta yhdistyksillä on monenlaisia funktioita. Yhdistyksien katsotaan nostavan esille muun muassa yhteiskunnassa koettuja ongelmia julkiseen keskusteluun ja tätä kautta myös päätöksentekoon. Siisiäisen mukaan yhdistykset ovat olleet mukana nostamassa kansalaisten arkea osaksi kansakunnan kehittämisen ratkaisuja. Tosin tilanne on muuttunut jälkiteollisen yhteiskunnan ja joukkotiedotusvälineiden laajan levikin myötä. (Siisiäinen 1996, 22.)

Yhdistystoiminnan katsotaan tuovan myös uusia ideoita yhteiskunnan kokonaisjärjestelmään. Esimerkkinä Siisiäinen antaa koko suomalaisen hyvinvointivaltion kehityksen, joka on suurelta osin toteutunut hänen mukaansa yhdistysten ja laajennetun valtion välisenä vuorovaikutuksena. Samalla ja tai juuri edellä mainituista syistä, yhdistykset ovat heikentämässä vieraantumisprosesseja, joiden kautta modernit organisaatiot ovat etääntyneet kansalaisyhteiskunnan arjesta. (Siisiäinen 1996, 23.) Muita Siisiäisen mainitsemia yhdistystoiminnan näkyviä funktioita ovat ihmisten kasvattaminen erilaisten yhteiskunnallisten tehtävien toteuttamiseen. Myös Robert D. Putnam on sitä mieltä, että aktiivisen yhdistyselämän ja demokratian välillä on vahva yhteys. Pekka Kaunismaa puolestaan pitää vaikutusta enemmänkin kulttuurisena ja näin ollen välillisenä. Hän pitää vastavuoroisuuteen liittyvien normien ja asenteiden sekä luottamisen oppimista demokratian vaatimien kansalaistaitojen oppimiseen nähden tärkeämpänä. (Kaunismaa 2000, 120.) Yhdistystoiminnan funktioksi voidaan nähdä myös hyvinvointivaltion aukkojen paikkaaminen, jolla Siisiäinen (1996, 23) tarkoittaa lähinnä sosiaali- ja terveyspalveluja sekä kulttuuri- ja koulutustarpeita. Jälkimmäiseen voitaneen lukea myös osittain liikunnan toimintakenttä.

Suomessa yhdistyselämän juuret löytyvät 1700-luvulta, jolloin syntyivät vapaamuurariloosit. 1700-luvun lopussa ja 1800-luvun alussa syntyivät ensimmäiset sivistysseurat sekä Suomen Talousseura. Yhdeksi yhdistyselämän kehittymisen merkkipaaluksi Siisiäinen katsoo Suomen kirjallisuuden seuran perustamisesta vuonna 1831. Suomalaisen yhdistyselämän omaleimainen piirre on sen politisoituminen. ”Politisoituminen läpäisi osittain myös ‘ei-poliittisen’ yhdistyslaitoksen, ja monet yhdistykset alkoivat ryhmittyä porvarillisen ja sosialistisen pääliikkeen ympärille.” Molemmat puolet rekrytoivat joukkoja muun muassa vapaapalokunnista ja urheiluseuroista. (Siisiäinen 1996, 37.)

Seuraavilla sivuilla tulee käymään ilmi se, että urheiluseuratoiminnassa eletään eriytymisen aikakautta. Tämä sama pätee myös suomalaiseen yhdistyselämään yleensäkin. Uusia yhdistyksiä perustetaan vilkkaasti muun muassa niin maahanmuuttajien intressien ajamiseksi kuin myös uusien liikuntalajien ympärille. Näin ollen puhe ja huoli yhdistyslaitoksen kriisistä ei pidä täysin paikkaansa, vaan yhdistyslaitoksen voidaan katsoa lähinnä eriytyvän ja jakautuvan uusiutumiskykyiseen ja pohjansa kadottaneeseen osaan. (Siisiäinen 2000, 148.)

3.2 Yleistä urheiluseuroista

Kalevi Heinilän määrittelyn mukaan ”liikuntaseura on sosiaalinen organisaatio, jonka jäsenistö toteuttaa yhteisiä intressejään liikuntaosallistumisessa ja yhteisvastuullisesti kartuttaa ja ohjaa voimavarojaan seuran toimivuuden ja toimintatarkoituksen hyväksi.” (Heinilä 1986, 126.)

Vuonna 1993 Suomessa oli noin 6000 toimivaa urheiluseuraa ja niissä jäseniä yhteensä 1,1 miljoonaa. Tuolloin ennustettiin, että kiinnostus urheiluseuratoimintaa kohtaan kasvaisi tulevaisuudessa. (Ilmarinen 1993, 20-24.) Vuoden 2002 tilastojen mukaan näin on käynytkin ainakin urheiluseurojen määrää tarkastellessa, sillä toimivien urheiluseurojen lukumäärä SLU:n rekisterin mukaan on nyt noin 7800.

(SLU:n www-sivut, 2002.) Urheiluseurojen lukumäärää voidaan pitää Suomen kokoiseen maahan nähden suurena.

Liikuntaseurojen toiminta perustuu Suomessa pitkälti kansalaisaktiivisuuteen ja -toimintaan, jota puhekielessä on kutsuttu usein myös vapaaehtoistyöksi. Koski (2000, 49.) tekee kuitenkin sanojen suhteen erottelua, sillä vapaaehtoistyö kuvaa hänen mielestään liikaa rahatonta tai palkatonta työtä. Nykyisin seuroissa toimijat saavat usein vähintäänkin kulukorvauksia. Tämä ei kuitenkaan merkitse sitä, että raha olisi toimijoiden keskeisin toiminnan peruste. Kansalaisaktiivisuus on kuitenkin Kosken mielestä kuvaavampi sana. Seurat tarjoavat monenlaisia mahdollisuuksia ja tapoja osallistua urheiluseurojen toimintaan. Perinteisesti osallistumisen tarkastelu on kohdistettu liikuntatoimintaan osallistuviin liikkujiin ja toiminnan järjestämiseen paneutuviin toimitsijoihin ja puuhamiehiin. Kosken mukaan tämän päivän urheiluseuratoiminnassa on merkittävä osuus myös näkymättömissä olevilla taustahenkilöillä, joiksi luetaan muun muassa lapsiaan auliisti harjoitus- ja kilpailupaikoille kyyditsevät vanhemmat. (Koski 2000, 45.) Kansalaisaktiivisuuden merkitys onkin suuri liikuntaseurojen toiminnan kannalta. SLU:n raportin mukaan joka kymmenes suomalainen on palkatta ja omalla vapaa-ajallaan mukana urheilun ja liikunnan vapaaehtoistyössä. (SLU:n www-sivut, 2002) Tämä aktiivisten osallistujien määrä jo osaltaan selittäneekin mahdollisuuden näin laajan seuratoimintaan kuin Suomessa tällä hetkellä on.

Suomalaisessa liikuntakulttuurissa on tapahtunut yhteiskunnan lailla perustavanlaatuisia muutoksia viime vuosien aikana. Taustalla vaikuttaa Juha Heikkalan (2000, 120) mukaan kolme tekijää, jotka ovat kasvu, eriytyminen ja ammattimaistuminen. Heikkala toteaa, että järjestökenttä on kasvanut yhtä aikaa suomalaisen hyvinvointivaltion kanssa 1990-luvulle saakka. Samalla kun taloudelliset resurssit kasvoivat, myös lajimäärät ja -organisaatiot lisääntyivät. Eriytyminen on puolestaan ollut seurausta juuri järjestökentän laajentumisesta. Erityisesti 1980-luku on tuonut mukanaan uusia liikuntatoiminnan muotoja kuten terveysliikunnan ja seikkailuliikunnan. Ammattimaistuminen puolestaan koskee ennen kaikkea keskusjärjestöjä, lajiliittoja ja toimialajärjestöjä, mutta myös joitakin

aluejärjestöjä ja lajiliittoja. Heikkala on jakanut ammattimaistumisen laadulliseen ja määrälliseen. Laadullinen viittaa uusiin toimintakulttuureihin ja -malleihin ja määrällinen puolestaan palkatun henkilöstön kasvun määrään.

3.3 Urheiluseurojen historiallista taustaa

Kalevi Heinilän sanoja mukaillen liikunta- ja urheiluelämässä on ”historiallista materialismia”. Tällä hän tarkoittaa sitä, että urheiluliike on kehityksessään riippuvainen yhteiskunnan historiallisista ja taloudellisista ehdoista. (Heinilä 1974, 2.) Järjestäytyneen liikuntaharrastuksen juuret löytyvät Hannu Itkosen mukaan maatalousyhteiskunnan kansanomaisesta liikkeestä ja säätyläisten ruumiinkulttuurista. Tällaisia liikuntalajeja olivat muun muassa pelit, temput, erilaiset kisailut ja elinkeinoliikunta. Järjestäytyminen tapahtui säätyläisten voimin ja ensimmäinen suomalainen urheiluseura perustettiin vuonna 1856. 1800-luvulla perustettiin kaiken kaikkiaan 341 seuraa, mutta näiden perustettujen seurojen lisäksi liikuntaa harrastettiin muissakin järjestöissä. (Itkonen 2000, 17-18.) Suomalaiset voimistelivat ja urheilivat muun muassa raittiusyhdistysten, nuorisoseurojen ja työväenyhdistysten perustamissa alaosastoissa. (Hentilä 1993, 24)

Suomalaisen liikunnan järjestäytymistä tarkasteltaessa Itkonen (2000) on erottanut neljä erilaista kautta. Nämä ovat järjestökulttuurinen kausi, harrastukselliskilpailullinen kausi, kilpailullis-valmennuksellinen kausi sekä eriytyneen toiminnan kausi. Kausista ensimmäinen, järjestökulttuurin kausi, on saanut nimensä seurojen kiinnittymisestä muiden järjestöjen yhteyteen. Liikuntaseuroja perustettiin muiden järjestöjen alaisuuteen eräänlaisiksi alaosastoiksi. (Itkonen 2000, 18-19.) Venäläisten sortokauden alettua vuonna 1899 alaosastomalli osoittautuikin käyttökelpoiseksi, sillä yhdistysten sääntöjen vahvistaminen tuli suoraan keisarista riippuvaiseksi ja samalla uusien yhdistysten perustaminen aikaisempaa hankalammaksi. (Hentilä 1992, 135-136.) Vanhojen yhdistysten suojissa liikuntatoimintaa voitiin jatkaa ja jopa uusia urheiluseuroja perustaa. Yhtenä urheilun ja muun järjestötoiminnan kiinteän yhteyden syynä voidaan pitää myös urheilun laajaa välinearvoa. Urheilua pidettiin

sidostoimintana, jolla erityisesti nuorisoa houkuteltiin mukaan järjestöjen toimintaan. (Itkonen 2000, 18-19.)

Järjestökulttuurin kauden katsotaan päättyneen 1930-luvulla ja sitä seurannutta kautta kutsutaan harrastuksellis-kilipailulliseksi kaudeksi. Tuolloin alkoi lajinomaisen urheilun esiinmarssi. Tämä tarkoitti myös lisääntyneitä kilpailullisuutta ja sen tavoittelua. Lajien merkitys lisääntyi ja uudet lajit ajautuivat myös keskinäiseen kilpailuun vähäisistä resursseista. Kuntien erilainen talous vaikutti siihen, että Suomi jakautui urheilupalveluiltaan kahteen kerrokseen: yläkerran kaupunkeihin ja alakerran maaseutuun taloudellisten tekijöiden vuoksi. (Itkonen 1996, 219-221.) Kyseinen kausi valmisti siirtymistä kilpailullis-valmennukselliselle kaudelle, joka alkoi noin 1960-luvulla. Tuolloin elettiin Suomessa suunnitteluoptimismin aikaa. Tiedon merkityksen korostumisen myötä liikunta- ja urheilujärjestöt alkoivat kehittää niin valmennusta, koulutusta kuin organisaatioita. (Itkonen 1996, 224.) Lisäksi ajanjaksolle oli ominaista kuntoliikunnan nousu, vaikkakin seuroihin kuntoilu rantautui suhteellisen huonosti. (Itkonen 2000, 22.)

Eriytyneen toiminnan kausi on ajoitettu alkamaan 1980-luvulta lähtien. Liikuntakenttä laajeni niin organisatorisesti kuin sisällöllisestikin. Eriytyminen näkyy niin uusina lajeina kuin liikuntakulttuurin sisäisenä eriytymisenä. Näkyvänä muutoksena voitaneen pitää huippu-urheilun irtaantumista vapaaehtoisesta liikunnan kansalaistoiminnasta ja muuttumisesta liikeyritysmäiseksi toiminnaksi. (Itkonen 2000, 24.)

3.4 Seurojen asema nyky-yhteiskunnassa

Suomalainen urheiluliike on saanut vankan sijan yhteiskunnassa pitkälle historiallisen merkityksensä ansioista. Liikuntaseurat kokosivat yhteen kansalaisia niin kaupungissa kuin maaseudullakin järjestäen erilaisia tapahtumia, iltamia ja kilpailuja kyläläisten kesken. Merkittävänä ponnistuksina voidaan pitää myös

talkoilla rakennettuja järjestöaloja ja urheilupaikkoja. (Ilmanen 2000, 78.) Myöskin raittius- ja nuorisoliikkeenä urheiluseuroilla on ollut kiistaton asema.

Talouden kehittymisellä on ollut niin välillisiä kuin välittömiäkin vaikutuksia urheiluelämään. Niin veikkaus- kuin viinanmyynnistä saaduista voitoista on tuettu liikuntaa jo 1900-luvun alusta lähtien. (Ilmanen 2000, 27-38.) Viime aikoina huippu-urheiluun kohdistunut kritiikki on saattanut syödä uskottavuutta ja kannatusta myös perinteiseltä urheiluseuratoiminnalta, vaikkakin huippu-urheilu ja liikunta tulisi vahvemmin erottaa käsitteinä toisistaan sekaannusten välttämiseksi. En tiedä, ovatko juuri dopingskandaalit ja lahjusepäilykset aiheuttaneet sen, että jotkut eivät näe liikunnan tukemista yhteiskunnan varoilla järkeväksi. Tällainen mielipide on tullut esille muun muassa Keskisuomalaisen (6.6.2002) pääkirjoitussivun Puheenvuorot-palstalla olleesta kirjoituksesta, jossa kirjoittaja esittää yhteiskunnan rahoituksen lopettamista yhtäläillä niin liikunnalta kuin kulttuuriltakin. (LIITE 1) Yhteiskunnan varoja tulisi kirjoittajan mukaan kohdistaa vain ”välttämättömiin” asioihin, kuten terveydenhuoltoon, mutta esimerkiksi liikunnan ja kulttuurin kustannukset tulisi hänen mielestään kerätä asiasta kiinnostuneilta. Tällainen käytäntö johtaisi kuitenkin suurempaan eriarvoisuuteen pieni- ja suurituloisten välillä. Samalla se myös heikentäisi liikuntaseurojen asemaa ja tilannetta, sillä jo nykyisinkin monet seurat toimivat pienellä budjetilla ja aktiivisten vapaaehtoisten innostuksen varassa. Yksittäinen seura tai liikunnallinen yhteisö on useimmiten tekemisissä muiden paikallisten yhteenliittymien kanssa. Käytännössä tämä tarkoittaa sitä, että juuri nämä muut vapaaehtoistoiminnot sekä institutionalisoidut harrastusmuodot kilpailevat samoista resursseista yhdessä seurojen kanssa. (Itkonen 1996, 79.)

Aina vuoteen 1993 suomalaista urheiluelämää ilmensi poliittisesti aatteellinen jako, kun maan urheilun keskusjärjestöt olivat jakautuneet porvarilliseen SVUL:oon ja työläisurheilua edustaneeseen TUL:oon. Edelleenkin varmasti löytyy henkeen ja vereen ”tullilaisia” ja ”svullilaisia”, mutta ehkäpä mahdollisuus yhteisen järjestön luomiseen voidaan nähdä merkinä poliittisen aatteellisuuden hiipumisesta urheilun saralla. Joel Jupin ja Kalervo Ilmasen sanoin Suomen Urheilun ja Liikunnan synty vuoden 1994 alussa voidaan nähdä valtiovallan ohjaavan liikuntapolitiikan ja

otollisten yhteiskunnallisten edellytysten yhteisvaikutuksen tulokseksi (Juppi&Ilmanen 1999, 153). Heinilä kirjoitti 1970-luvun puolivälissä, että urheiluliike on aina ankkuroitunut menneisyyteen ja aatteisiin, mutta liiallinen sitoutuminen menneisyyteen voi syödä liikkeen yhteiskunnallista merkitystä varsinkin, jos yhteiskuntaelämässä on syntynyt perinteistä poikkeavia uusia tarpeita (Heinilä 1974, 4).

Vaikka urheiluseurojen toiminta nähdään tänä päivänä pitkälle aktiiviurheilijoiden ja nuorten toiminnan kentäksi, täytyy silti huomioida myös liikuntakulttuurin eriytyminen, josta oli puhetta edellisessä kappaleessa. Tällä tarkoitan sitä, että tänä päivänä ihmisillä on mahdollisuus harrastaa mitä erilaisempia lajeja. Myös nimikkeitä on tullut valtavasti lisää. On terveystaikkauntaa, kuntoliikuntaa, seikkailu- ja elämysliikuntaa, extremelajeja ja niin edelleen. Lajitarjonta on siis kasvanut huomasti. Heinilän vuonna 1974 esittämä kuvaus liikunnan ja urheilun tarkoituksesta sopii mielestäni hyvin myös tähän päivään. Hänen mukaansa liikkumisen ja urheilemisen tarkoitus toteutuu tai jää toteutumatta urheilijan ja liikuntaa harrastavan henkilön käyttäytymisessä. Liikuntaa voidaan harrastaa monella eri tavalla. Toiselle se voi olla elämänsisältö, toiselle taas ajanviete. (Heinilä 1974, 52-53.) Nämä erilaiset tarpeet tulisikin ottaa huomioon niin yhteiskunnallisella kuin urheiluseurojen sisäiselläkin tasolla, jottei kovin moni jäisi syrjään toiminnasta. Miten tähän ongelmaan voitaisiin vastata, onkin jo aihe toiseen tutkimukseen. Tämä pro gradu pyrkii yhdeltä osaltaan vastaamaan siihen, ketkä jäävät urheilu- ja liikuntaseuratoiminnan ulkopuolelle ja ketkä eivät.

Yleisesti ottaen liikuntajärjestöjen aseman voidaan katsoa olevan varsin vahva Suomessa - ainakin jos asiaa tarkastellaan perustamisvilkkauksen mukaan. Liikuntajärjestöjen osuus on noussut 11 % vuosien 1920-1989 välisenä aikana ja oli 1990-luvun alkupuolella jo yli viidesosa kaikista perustetuista yhdistyksistä. Tämän vauhdin ylittävät vain kulttuuri- ja kasvatusalan yhdistykset. (Siisiäinen 2000, 151.) Sen sijaan erityisesti poliittiset järjestöt ovat menettäneet eniten kannatustaan. Putoajia ovat olleet myös taloudellisesti-ammattillis-professionaaliset järjestöt. (Siisiäinen 2000, 151.) Seuraavan sivun taulukossa on näkyvissä jäsenyysmäärien

muutokset prosentuaalisesti tarkasteltuna vuosien 1988 ja 1994 välillä. Myös tässä taulukossa on havaittavissa urheiluseurajäsenyyksien kasvu ja samalla poliittisten järjestöjen lasku jäsenmäärissä katsottuna.

TAULUKKO 1. Aikuisväestön jäsenyydet erilaisissa yhdistyksissä vuosina 1988 ja 1994 Suomessa.

| YHDISTYS/JÄRJESTÖ | 1988 | 1994 |
|---------------------------------------|-------------|-------------|
| Urheiluseurat | 19.8 | 23.1 |
| Nuorisojärjestöt | 3.3 | 4.9 |
| Hyväntekeväisyysjärjestöt | 11.3 | 11.6 |
| Uskonnolliset järjestöt | 7.9 | 9.5 |
| Opinto- ja taidepiirit | 10.7 | 15.3 |
| Kotiseutujärjestöt | 3.4 | 3.5 |
| Kulttuurijärjestöt | 4.2 | 4.4 |
| Osuustoiminta | 22.8 | 22.8 |
| Luonnonsuojelujärjestöt | 3.1 | 5.9 |
| Ystävyys-/rauhanjärjestöt | 6.7 | 3.7 |
| Kyläyhdistykset/asukastoi mikunnat | - | 11.1 |
| Puolueet/poliittiset järjestöt | 10.4 | 7.7 |
| Vaihtoehtoliikkeet | - | 1.1 |
| Ammattiyhdistykset | 62 | 53 |
| Naisjärjestöt | - | 3.6 |
| Vammaisyhdistykset | - | 4.6 |
| Professionaaliset järjestöt | - | 12.0 |
| Muut | 29.3 | 21.1 |

(Siisiäinen 2000, 159)

4 SOSIAALINEN PÄÄOMA - KÄSITTEEN MÄÄRITTELYÄ

4.1 Sosiaalisen pääoman yleistä tarkastelua

Sosiaalisen pääoman määrittely ei ole aivan yksiselitteinen tehtävä. On selvää, että sosiaalinen pääoma perustuu sosiaalisiin suhteisiin, mutta jotkut ottavat sosiaalisen pääoman tarkastelun taloudelliselta kannalta ja toiset taas tulkitsevat sen puhtaasti sosiaalisesti vuorovaikutukseksi, jolloin talouden seikat jäävät käsitteen ulkopuolelle (Eräsaari 2002). Itse nojaan työssäni pitkälti siihen näkemykseen, että sosiaalisella pääomalla tarkoitetaan ennen kaikkea sosiaalisia suhteita, kuten muun muassa perhettä, ystäviä ja työtovereita, joiden antamaa voimavaraa yksilö tai ryhmä voi hyödyntää. Kajanojan ja Simpuran (2000, 27.) lähestymistapa on kutakuinkin juuri tällainen, mutta sillä erolla, että he ovat ottaneet tähän lähestymistapaan taloudellisen puolen mukaan. Tätä he perustelevat sillä, että sellaiset yhteisöt, joilla on monipuolisesti sosiaalisia verkostoja ja kansalaisjärjestöjä takanaan, ovat vahvempia suojautumaan köyhyydeltä ja turvattomuudelta. Näin ollen sosiaalisesta pääomasta voi olla myös aineellisesta ”hyötyä”. Vaikka itse en niinkään liittäisi talouden kysymyksiä sosiaaliseen pääomaan, myönnän toki, että sillä on kuitenkin välillisesti merkitystä myös niihin. Esimerkiksi työpaikan saantiin voi sosiaalisella pääomalla olla vaikutusta (Ilmonen 2000, 34).

Nan Lin'n mukaan sosiaalisen pääoman käsityksen perusajatus on melko yksinkertainen ja suoraviivainen. Hänen mukaansa sosiaalisessa pääomassa on kyse sijoittamisesta sosiaalisiin suhteisiin niin, että niiltä odotetaan vastineita ”markkinoilla”. Nämä markkinat voivat olla esimerkiksi taloudellisia, poliittisia tai yhteisöllisiä. Kaiken kaikkiaan yksilöt luovat suhteita ja verkostoja saadakseen niistä itselleen hyötyä. (Lin 2001, 19.)

Mielenkiintoisena sosiaalisen pääoman tulkintana pidän myös Kajanojan näkemystä siitä, että sosiaalinen pääoma voidaan nähdä jopa vaihtoehtona valtion puuttumiselle yhteiskunnan asioihin. Mitä parempi sosiaalinen pääoma yhteiskunnassa vallitsee,

sitä enemmän valtio voi Kajanojan mielestä vetäytyä sosiaalisista tehtävistä ”yövärtijan” rooliin ja järjestyksen valvontaan. Hän pitää myös hyvinvointivaltiota spontaanin sosiaalisen pääoman syntymisen uhkana ja perustelee väitettään muun muassa sillä, että korkea verotusaste ja laajat tuet vaativat valtiolta lisääntyvää kontrollia. (Kajanoja 1999, 11.) Hyvinvointivaltion syytä tai ei, sosiaalisen pääoman muodostaminen ja hankkiminen ovat varmasti toisenlaista tämän päivän Suomessa, kuin esimerkiksi 1950-luvun maatalous-Suomessa. Jos sosiaalista pääomaa lähdetään tarkastelemaan vaikkapa sosiaalisten verkostojen tiiviyn perusteella, on niissä eroja siirryttäessä maatalousyhteiskunnasta kaupungistumiseen. Maaseutujen kiinteämmät ja pienemmät yhteisöt ovat varmastikin parempi perusta ja pohja luottamuksen kehittymiselle kuin kaupunkien suuret ja itsenäisyyttä korostavat yhteisöt. Toisaalta tällaisessa kiinteässä verkostossa on kuitenkin omat huonotkin puolensa, mikäli Emilé Durkheimia on uskominen. Hän on tarkastellut sosiaalisia suhteita työnjaon näkökulmasta kirjassaan ”Sosiaalisesta työnjaosta” (alkuperäisteos julkaistu vuonna 1893). Durkheim on tullut siihen tulokseen, että se mikä vaikuttaa yksilön kiinnittymisen lujuteen johonkin ryhmään, ei ole pelkkä kiinnekohtien määrä, vaan kiinnittävien voimien vaihtelu. Tällä hän tarkoittaa sosiaalisten siteiden katkeamisen vaihtelevaa helppoutta tai vaikeutta. Mitä löyhempi solidaarisuus ja sitä kautta sosiaalinen kudos on, sen helpompi on liittää uusia aineksia yhteiskuntaan. Näin ollen perinteikäs maaseutuyhteisö ei välttämättä ole uudelle tulokkaalle helppo. Yhteiskunnassa, jossa siteet ovat löyhiä, yksilöt eivät tarvitse toisiaan ja voivat helposti siirtyä ryhmästä toiseen (Durkheim 1990, 143-145). Kaupunkiyhteisö lienee tällaiseen yhteiskuntaan verrattavissa. Putnamilaisittain tarkastellun sosiaalisen pääoman kannalta tällaiset löyhät siteet lienevät erityinen uhka, vaikka toisaalta ne antavatkin yksilölle liikkumavaraa valita itseään eniten miellyttävät ryhmittymät.

Erityisen tiiviisti sosiaalisen pääoman käsitteen on kiteyttänyt Pekka Kaunismaa sosiaalista pääomaa ja yhdistyselämää käsittelevässä artikkelissaan (2000, 121.) ”Se [sosiaalinen pääoma] on sosiaaliseseen rakenteeseen kuuluvan toimijoiden (yksilön, yhteisön tai yhteiskunnan) käytössä oleva suhteellisen pitkäkestoinen voimavara, joka muodostuu kolmesta komponentista: sosiaalisista verkostoista (erityisesti

horizontaalisiin siteisiin perustuvat), toimijoiden keskinäisestä luottamuksesta sekä vastavuodoisuuden normeista.”

Tässä työssä tarkastelen sosiaalisen pääoman käsitteen yhteyttä urheiluseuroihin siinä mielessä Robert D. Putnamin näkemysten kautta, että perustan sosiaalisen pääoman tarkastelun ennen kaikkea luottamuksen käsitteen varaan. Luottamus on Putnamin mukaan vastavuoroisuuden ja normiyhteisyyden ohella keskeisiä sosiaalisen pääoman elementtejä (Putnam 1993, 170.). Näin pystyn parhaiten myös hyödyntämään tutkimusaineistoani, jonka monet kysymykset käsittelevät ihmisten luottamusta niin toisiinsa kuin tulevaisuuteen yleensäkin. Bourdieun sosiaalisen pääoman käsitteeseen sen sijaan viittaa enemmänkin tutkimukseni alkuosa, jossa pyrin aineistoni avulla selvittämään, millaisia ihmisiä urheiluseuroihin kuuluu. Tämä antaa mahdollisuuden myös pohdinnalle siitä, kenelle urheiluseuroista saatu sosiaalinen pääoma kasautuu ja ketkä jäävät siitä paitsi. Seuraavissa kappaleissa esittelen pääpiirteissään näiden kahden teoreetikon näkemyksiä sosiaalisesta pääomasta.

4.2 Bourdieu ja sosiaalinen pääoma ryhmän resurssina

Pierre Bourdieu määrittelee sosiaalisen pääoman lyhyesti niin, että kyseessä on jonkin ryhmän jäsenyys. Ryhmään kuulumisesta saadut hyödyt ovat Bourdieun mukaan pohjana solidaarisuudelle, mikä tekee ryhmän toiminnan mahdolliseksi. Bourdieu pitää suhteiden verkostoa eräänlaisten sijoitusstrategioiden kaltaisina, sillä hänen mielestään ihmiset yrittävät joko tietoisesti tai tiedottomasti vakiinnuttaa tai muodostaa uusia sosiaalisia suhteita, jotka ovat hänelle hyödyllisiä joko heti tai pidemmän ajan kuluttua. (Bourdieu 1986, 248-249.) Bourdieu siis tarkastelee ryhmää ja sen tuottamaa sosiaalista pääomaa yksilön näkökulmasta käsin.

Sosiaalisen pääoman uusintaminen edellyttää jatkuvaa panostamista seurallisuuteen sekä uusia muuttuvia tilanteita, joissa arvostus on yhä uudestaan vahvistettava ja todistettava. Tämä kuulostaa suorastaan työläältä ja Bourdieu toteaaakin, että tällainen

toiminta vaatii sekä aikaa että energiaa. Jotta ryhmä pysyisi koossa on sen eteen kuitenkin tehtävä töitä. Bourdieun mukaan jokaisella sosiaalista pääomaa omaavalla ryhmittymällä on henkilö/henkilöitä, eräänlainen ”valtuuskunta”, *delegation*, joka edustaa ryhmää sekä puhuu ja toimii ryhmän nimeen. Nämä henkilöt pitävät yllä ryhmittymän yhteistä sosiaalista pääomaa antamalla lopuille ryhmän jäsenille keskittymismahdollisuuden sosiaalisen pääoman rakentamiseen ja vaalimiseen. (Bourdieu 1986, 250-251.) Lin’tä lainaten voinee sanoa, että Bourdieu näkee sosiaalisen pääoman ryhmän jäsenten tuotoksena ja pitää sitä kollektiivisena ominaisuutena ja etuna (Lin 2001, 22-23).

Aiheeni kannalta Bourdieussa on mielenkiintoista myös se, että hän on pohtinut urheilua ja liikuntaa kirjassaan ”Sosiologian kysymyksiä” (1985). Bourdieun mukaan yhä suurempi osa urheilun harjoittamisesta saa intressinsä siitä, että se tuottaa distinktiovoittoa - erotteluvoittoa. Tämä distinktiohyöty moninkertaistuu Bourdieun mukaan, kun erottelu hienojen ja erottelevien urheilulajien ja ”rahvaanomaisten” lajien välillä yhdistyy vielä jyrkempään vastakohtaisuuteen urheiluharrastusten ja yksinkertaisten urheilutapahtumien kulutuksen välille. (Bourdieu 1985, 161.) Hän on tullut myös johtopäätökseen siitä, että urheilulajien harjoittamisen todennäköisyys johtuu eri asteisesti eri lajeissa ensisijaisesti taloudellisesta pääomasta ja tämän jälkeen kulttuurisesta pääomasta, sekä myös vapaa-ajasta. (Bourdieu 1985, 166.) Näin ollen päästään lähelle myös sosiaalisen pääoman käsitettä ja ennen kaikkea liikunnan ja järjestöjen mahdollisesti erottelevaa luonnetta, johon palaan työssäni myöhemmin.

4.3 Putnam ja luottamus yhtenä sosiaalisen pääoman muotona

Robert D. Putnamin sanoin sosiaalisessa pääomassa on kyse yksilöiden yhteydestä toisiinsa eli sosiaalisesta verkostosta sekä siitä kumpuavasta luottamuksellisuuden ja vastavoroisuuden tunteesta. (Putnam 2000, 19.) Teoksessaan *Making Democracy Work* Putnam määrittelee sosiaalisen pääoman muodot, jotka jakautuvat kolmeen peruskomponenttiin. Näitä ovat luottamus, sosiaaliset normit ja kansalaistoiminnan

sosiaaliset verkostot ja yhdistykset. Luottamuksen teema kulkee kiinteästi Putnamin sosiaalisen pääoman teorian rinnalla. Hän uskoo, että juuri luottamus on se tekijä, joka luo vastavuoroisuutta ja ihmisten yhdistymistä ja sitä kautta yhdistyksiä. Vastavuoroisuus ja yhdistykset puolestaan vahvistavat luottamusta. (Putnam 1993, 163-185.)

Putnam tarkastelee yhdistyselämää ja sitä kautta sosiaalista pääomaa ja luottamusta ennen kaikkea yhteiskunnan kannalta. Hän on tutkinut sosiaalista pääomaa niin italialaisessa kuin amerikkalaisessa yhteiskunnassakin. Aiheeni kannalta on mielenkiintoista, että Putnam on huomionut teoksessaan ”Bowling Alone” erikseen myös urheilun ja liikunnan sosiaalisen pääoman tarkastelussa. Putnam esittelee erilaisia virallisia tapoja kuulua amerikkalaiseen yhteiskuntaan ja näin ollen sosiaalistumista siihen. Näitä ovat muun muassa poliittiset puolueet, yhdistykset ja kirkot. Yleisimmiksi keinoiksi kuulua johonkin ryhmittymään Putnam kuitenkin toteaa epäviralliset liittymät, joista sosiaalista pääomaa voi ammentaa. (Putnam 2000, 93.) Näihin liittymiin kuuluvat Putnamin mukaan myös erilaiset ”urheiluklubit”, sekä liikunnan harrastaminen eri muodoissaan muutenkin. Suomi ja USA eroavat tässä kohdin toisistaan siinä, että USA:ssa ei ole vastaavaa kansallista urheiluseuratoimintaa kuten USA:ssa (Vuolle 2002.) Suomalaisessa yhteiskunnassa urheiluseurat voidaan siis nähdä virallisiksi liittymiksi.

Tutkimuksiin nojaten Putnam on todennut, että vaikka urheiluklubien määrä on USA:ssa noussut, ovat jäsenmäärät kuitenkin monissa lajeissa laskeneet. Uusia suosikkilajeja on tullut tilalle, mutta mielenkiintoisena havaintona voidaan pitää sitä, että uudet lajit ovat pääasiassa yksilölajeja. Siinä missä lentopallon ja baseballin suosio on kääntynyt laskuun, on kiinnostus lumilautailua ja kuntosalia kohtaan noussut. (Putnam 2000, 109.) Tällä tavoin tarkasteltuna vaikuttaa siltä, että sosiaalista pääomaa kasvattavat lajit ovat menettäneet suosiotaan. Putnam näyttää kuitenkin tässä sivuuttavan uusiin lajeihin liittyvät alakulttuurit ja varsin kiinteät harrastajien ryhmittymät, jotka varmasti ainakin ryhmän sisällä ovat vahvoja sosiaalisen pääoman tuojia. Toki on totta, etteivät nämä ryhmittymät vaikuta koko yhteiskuntaa eheyttävästi.

Elina Hasanen (2001) on tutkinut pro gradu -työssään lumilautailua ja sen alakulttuuria Suomessa teemahaastattelemalla seitsemää lumilautailun harrastajaa. Tutkimuksessaan Hasanen on tullut siihen tulokseen, että lumilautailu on enemmänkin elämäntapa kuin selvä alakulttuuri. Tämä johtuu siitä, että harrastajien määrä on kasvanut viime vuosien aikana niin paljon, että yhtenäistä ja tiivistä alakulttuuria ei pystytä enää vaalimaan. (Hasanen 2001, 81.) Se, että lumilautailu nähdään elämäntapana ja -tyylinä pitää kuitenkin sisällään harrastajia yhdistäviä piirteitä. Näitä ovat haastateltujen mukaan rämäpäisyys, rohkeus ja asialle omistautuminen, kuten myös harrastamisen säännöllisyys, kulutustyylin yhtenäisyys sekä kaveripiiri. (Hasanen 2001, 42-48.) Varsinkin jälkimmäinen yhdistävä tekijä osoittaa sen, ettei yksilölajin leimastaan huolimatta lumilautailu ollut sosiaalista pääomaa vähentävä urheilumuoto.

4.4 Sosiaalisen pääoman kritiikki

Putnam on nimennyt sosiaalisen pääoman kritiikkiä käsittelevän luvun ”Bowling Alone” kirjassaan sosiaalisen pääoman pimeiksi puoliksi. Niin Bourdieu kuin Putnamkin nostavat esille näitä sosiaalisen pääoman ”pimeitä puolia”. Tosin ainakin Putnamia on arvosteltu niiden minimoimisesta tai jopa unohtamisesta (mm. Portes&Landolt 1996). Ilmeisesti hän on kuitenkin ottanut tämän kritiikin huomioon, sillä vuonna 2000 ilmestyneessä Bowling Alone -teoksessa hän tuo jo negatiivisia puoliakin esille.

Bourdieun kritiikki sosiaalista pääomaa kohtaan koskee sosiaalista pääomaa omaavien ryhmien valtaa itse ryhmän sisällä. Ryhmä voi joko suojella esimerkiksi heikointa jäsentään tai hänen kunniaansa tilanteen niin vaatiessa, mutta se voi myös hylätä tai suorastaan karkottaa ne yksilöt, jotka ovat tehneet virheen tai astuneet harhapoluille. (Bourdieu 1986, 251.) Putnam puolestaan huomauttaa, että yleisesti ottaen verkostot ja niihin kuuluvat vastavuoroisuuden normit ovat hyviä asioita niille, jotka kuuluvat verkoston sisälle. Ryhmän sosiaalisen pääoman ulkoiset vaikutukset

eivät kuitenkaan aina ole välttämättä kovin positiivisia; sosiaalista pääomaa voidaan käyttää myös mielivaltaisiin tekoihin, kuten terrorismiin. Tästä osuvana esimerkkinä Putnam muistelee muun muassa Timothy McVeighiä ja Oklaholman pommi-iskua. (Putnam 2000, 21-22.) Tällainen pienen ryhmän sosiaalinen pääoma - luottamus toisiin, auttaminen ja vastavuoroisuus - on laajemman katsontakannan mukaan antisosiaalista toimintaa. Edellisen kaltaisiin tapauksiin viitaten Putnam toteaaakin, että sosiaalisesta pääomasta keskusteltaessa olisikin mietittävä, kuinka sosiaalisen pääoman positiiviset seuraukset, kuten yhteistyö, tuki ja luottamus, saataisiin maksimoitua ja sosiaalisen pääoman huonot puolet, kuten muun muassa korruptio ja lahkolaisuus, minimoitua. (Putnam 2000, 22.)

On myös huomattava se seikka, että sosiaalinen pääoma luottamuksen, yhteistyön ja normatiivisen yksimielisyyden puitteissa sulkee piiriin kuulumattomat helposti ulkopuolelleen. (Kaunismaa 2000, 128.) Näin ollen sosiaalisen pääoman kääntöpuolena onkin toisten pois sulkeminen ja tätä kautta jopa mahdollinen syrjäytyminen. Tätä näkökulmaa on syytä pohtia hiukan tarkemminkin. Sosiaalinen pääoma siinä mielessä kuten Putnam siitä puhuu, näyttää korostavan ns. "valtaa pitävien" sosiaalista pääomaa. Edellä olen tuonut jo esille, kuinka hän sivuuttaa uusien lajien sisäisen sosiaalisen pääoman, koska ne eivät tuota pääomaa koko yhteiskunnalle. Jos sosiaalista pääomaa tarkastellaan yleisesti hyväksytyistä normeista ja käyttäytymismalleista käsin, tulee tästä linjasta poikkeavista helposti syrjäytettyjä.

Raymond Murphy (1988, 94.) on pohtinut teoksessaan "Social closure" niin riistämistä (exploitation) kuin pois sulkemistakin (exclusion). Weberiä lainaten Murphy toteaa, että pois sulkeminen jostakin ryhmästä tarkoittaa sitä, että yksi tietty ryhmä monopolisoi tiettyjä etuja ja hyötyjä sulkien niiden mahdollisuuden pois toisilta ryhmän "ulkopuolisilta" tahoilta. Hän jatkaa, että mitä tahansa sillä hetkellä sopivaa tai näkyvää ominaisuutta, kuten rotua, kieltä, sosiaalista alkuperää, uskontoa tai koulutuksen puutetta voidaan käyttää syynä joidenkin ryhmien tai yksittäistenkin henkilöiden pois sulkemiseen määräävän ryhmän ulkopuolelle. (Murphy 1988, 6.)

4.5 Luottamus sosiaalisen pääoman osana

Sosiaalisen pääoman tarkastelu lienee mahdotonta ilman luottamuksen käsitettä. Näin on ainakin silloin, jos käytetään Putnamin lähestymistapaa aiheen tarkastelussa. Niinpä myös tätä käsitettä on syytä tarkastella hiukan lähemmin. Jotkut teoreetikot käyttävät luottamuksen termiä yksi yhteen sosiaalisen pääoman kanssa, kuten Seligman (1997, 80) muun muassa Fukuyamaan viitaten teoksessaan ”The Problem of Trust” kirjoittaa. Robert D. Putnamin mukaan sosiaalisen pääoman tukijalat muodostuvat vastavuoroisuudesta, normiyhteisyydestä ja luottamuksesta. Jälkimmäistä hän pitää nimen omaan tärkeimpänä elementtinä, sillä luottamus synnyttää yhteistoimintaa ja sitä kautta ylläpitää ja ruokkii sosiaalisen pääoman olemassa oloa. (Putnam 1993, 167.) Olavi Riihinen linkittää luottamuksen ja sosiaalisen pääoman yhteen hiukan toisinlaisin sanakääntein. Hänen mukaansa sosiaalisessa pääomassa on kyse yhteisön moraalista toimivuudesta. Tällöin moraalit luovat luotettavuutta, luotettavuus puolestaan luottamusta ja luottamus järjestelmän toimivuutta. (Sironen 2002, 20.)

Adam Seligman pitää luottamusta varsin paradoksaalisena käsitteenä. Tätä hän perustelee sillä, että luottamuksen ehdot perustuvat siihen, mistä ei voida tietää tai mitä ei voi ennustaa ja näin ollen kokonaisuus tuntuu varsin hauraalta ja horjuvalta. (Seligman 2001, 50.) Seligman tekee myös eroa luottavaisuuden ja luottamuksen käsitteiden välillä. Luottavaisuus on hänen mielestään sitä, että ihmiset tietävät, mitä odottaa vuorovaikutustilanteissa. Luottamus astuu puolestaan kuvaan silloin, kun ei tiedetä, mitä odottaa. Luottamusta tarvitaan näin ollen ennen kaikkea silloin, kun toinen on tuntematon, eikä hänen käyttäytymistään pysty varmaksi ennustamaan. (Seligman 2001, 48.) Olavi Riihinen on ohittanut tämän käsitteellisen kahtiajaon puhumalla yleisestä luottamuksesta, millä hän tarkoittaa luottamusta yhtä lailla tuttuihin kuin vieraisiin ihmisiin. (Sironen 2002, 20.)

Seligman käy luottamuksen käsitettä läpi pitkälle roolien ja rooliodotusten kautta. Hänen mielestään luottamus nousee esiin siitä liikkeestä, jota syntyy kun ihmiset

vaihtavat roolejaan ja liikkuvat niiden ja rooliodotusten välillä. (Seligman 1997, 59.) Seligman pitää luottamusta myös uskon muotona, joka kantaa sisällään jotakin ehdotonta ja jäljentämätöntä täyttääkseen systemaattisesti määräytyneet rooliodotukset. Hän selventää näkemystään vertailulla siitä, että vaikka usko ja luottamus sisältävät kumpikin ehdottomuuden attribuutin, tämä ehdottomuuden kohde vaihtelee näiden käsitteiden välillä. Uskon kohdalla kohteena on Jumala, luottamuksen kohdalla ihminen. (Seligman 1997, 44.)

Jussi Kotkavirta on todennut, että luottamus on yksi niistä asioista, joita tarvitsemme voidaksemme lähestyä toisiamme, elää ja toimia yhdessä. Hän lainaa Immanuel Kantia todetessaan, että olemme ”epäseurallisesti seurallisia” olentoja. Tällä hän tarkoittaa sitä, usein tarvitsemme toisia toteuttaaksemme itseämme, mutta saman aikaisesti meillä voi olla vaikeuksia kestää muita ihmisiä. (Kotkavirta 2001, 55.) Vaikka asia onkin ilmaistu mielestäni varsin yleisesti, on tilanne varmasti kaikille aika ajoin tuttu.

Pekka Kaunismaa on todennut, että modernissa yhteiskunnassa luottamussuhteet ovat suurelta osin korvautuneet sopimussuhteilla. Enää ei tarvitse luottaa itse yhteistyökumppaniin, vaan sopimusta takaaviin järjestelmiin. (Kaunismaa 2000, 124.) Mitä tämä sitten käytännössä tarkoittaa? Tarvitaanko enää luottamusta? Onko luottamus kokenut käytännön elämässä inflaation? Kaunismaan toteamus pätee varmasti yritysmaailmaan. Suurissa ja kansainvälisissä yrityksissä henkilökohtaisen luottamussuhteen luominen yhteistyökumppaneihin on jo lähes mahdotonta. Mutta kun kyse on arkipäiväisemmästä kanssakäymisestä, ei luottamusta voida käsittääkseni täysin sivuuttaa. Toki tällaisissakin tilanteissa voidaan tehdä sopimuksia (ja varmasti tehdäänkin), mutta arkipäivän asioihin liittyvät sopimukset lienevät enemmän ”kättä päälle” -tyyppisiä sopimuksia ja näin ollen edellyttävät juuri luottamuksellista suhdetta.

Francis Fukuyama käsittelee luottamusta ennen kaikkea taloudellisesta näkökulmasta. Hän tuo esille yhteiskuntia, joissa eri talouden tahot ovat tukeneet toisiaan, koska mukana olevilla ihmisillä on ollut luontainen luottamus yhteisöön ja

yhteiskuntaan, jossa nämä tahot toimivat. (Fukuyama 1995, 8.) Samalla hän linkittää Adam Smithin tavoin talouselämän sosiaalisen elämän yhteyteen, jolloin myös kulttuuri nähdään talouselämästä erottamattomana osana (Fukuyama 1995, 13). Vaikka luottamus on talouselämässäkin tärkeä elementti, toteaa myös Fukuyama, että luottamus ei kuitenkaan ole täysin välttämätöntä yhteistyön sujumiseksi. Sivistynyt itsekkyyden yhdessä lainvoimaisten mekanismien kuten sopimusten kanssa voi hänen mukaansa kompensoida luottamuksen puuttumista ja näin ollen mahdollistaa toisilleen tuntemattomien välisen yhteistyön yhteisten tavoitteiden saavuttamiseksi. (Fukuyama 1995, 26.)

Putnamin tavoin Fukuyama tarkastelee luottamusta ennen kaikkea yhteisön ominaisuutena. Luottamus edellyttää tällöin yhteisiä normeja, mutta myös rehellisyyttä ja yhteistyötä korostavaa käyttäytymistä ryhmän jäsenten kesken. Sosiaalisen pääoman hyöty korostuu Fukuyaman mukaan ennen kaikkea silloin, kun yhteiskunta tai jokin sen ryhmä kykenee muodostamaan uusia yhdistyksiä ja työskentelemään yhdessä niiden ylläpitämiseksi. (Fukuyama 1995, 26-27.)

5 TUTKIMUSMENETELMÄ

5.1 Tutkielman metodin valinta

Tutkielmani metodin valinta oli sinällään helppo, sillä käytän työssäni valmista aineistoa. Tässä tapauksessa kyseessä on vuonna 2000 tehty Lama ja luottamus kysely ja siitä saadut vastaukset. Tutkimus on näin ollen kvantitatiivinen. Tutkimuksen otos oli 3500 16-70 -vuotiasta suomalaista, joista kyselyyn vastasi noin puolet eli 1717. Otos perustui satunnaisotantaan. Tämänkaltaisessa tutkimuksessa, jossa pyritään saamaan yleistettäviä päätelmiä koko joukosta, eli tässä tapauksessa suomalaisista urheiluseuraan kuuluvista, ei oikein muunlaista menetelmää olisi pystytty käyttämäänäkään. Vaikka tarkoituksena onkin tehdä päätelmiä koko perusjoukon osalta, tällaisessa satunnaisotanta tutkimuksessa se tapahtuu tekemällä yleistyksiä saadusta otoksesta. (Hirsjärvi, Remes & Sajavaara 1997, 179.)

5.2 Kyselytutkimuksen eduista ja haitoista

Kvantitatiivisen tutkimuksen kolme tärkeintä aineistonkeruumenetelmää ovat havainnointi, haastattelu ja kysely (Alkula, Pöntinen & Ylöstalo 1994, 69). Näistä kyselytutkimus tunnetaan survey-tutkimuksen keskeisenä menetelmänä. Kun aineistoa kerätään standartoidusti, on oleellista, että kaikilta vastaajilta kysytään asioita täysin samalla tavalla. (Hirsjärvi, Remes & Sajavaara 1997, 189.) Lomakekyselyt tehdään pääasiassa postikyselyinä, mutta on myös olemassa haastatteluja ja kyselyitä yhdisteleviä menetelmiä ja välimuotoja. Esimerkkinä tällaisista ovat muun muassa lomakekyselyt, joissa joko kyselylomakkeet viedään henkilökohtaisesti haastateltavalle, mutta ne pyydetään palauttamaan postitse. Tai sitten postitse tai muuten lähetetyt kyselyt vastaavasti noudetaan haastateltavalta. (Alkula, Pöntinen & Ylöstalo 1994, 70.)

Lama ja luottamus -kysely tehtiin postikyselynä jo senkin vuoksi, että otos oli niin suuri. Tällaisen menetelmän etuna on sen nopeus ja vaivattomuus muihin menetelmiin verrattuna. Vaivaa voi kuitenkin aiheuttaa muun muassa vastaajien nimien ja osoitteiden löytäminen. Suurimpana ongelmana on kuitenkin yleensä vastausten kato. Tavoiteltavana vastausprosenttina pidetään vähintään 50 prosenttia. Tämä seikka on otettava huomioon kyselyitä lähettäessä, jotta aineisto jää kadon jälkeenkin vielä riittävän suureksi tutkimisen kannalta. Käyttämäni aineiston eduksi on sanottava, että sen vastausprosentti ylitti riittävän vastausmäärän.

Kyselytutkimuksen etuna pidetään sen tarjoamaa mahdollisuutta suuriin otoksiin sekä myös sen tehokkuutta. Mutta sen heikkoudet kuulostavat varsin karuilta, sillä ainakin Hirsjärven, Remeksen ja Sajavaaran mukaan lomakekyselyaineistoa pidetään usein pinnallisena ja siitä seuraavia tutkimuksia vaatimattomina (1997, 191). Siitä ei tietenkään voi varmistua, kuinka vakavasti vastaajat kyselyn ottavat ja vastaavatko he kysymyksiin totuuden mukaisesti. Huolellinen kysymysten laadinta ja lomakkeiden testaukset kuitenkin vähentävät kysymysten väärin ymmärtämisen vaaraa.

5.3 Lama ja luottamus -kysely tutkimusaineistona

Urheiluseura-aktiivisuuden yhteyttä sosiaaliseen pääomaan ja luottamukseen lähdän selvittämään siis Lama ja luottamus -projektin tutkimusaineiston avulla. Kysely on Jyväskylän yliopiston Yhteiskuntatieteiden ja filosofian laitoksen vuonna 2000 tekemä tutkimus laman vaikutuksista suomalaisten luottamukseen eri tahoihin, kuten työpaikkaan, instituutioihin ja taloudelliseen tilanteeseen. Kuten jo edellä on tullut ilmi tutkimus on ollut valtakunnallinen ja se on lähetetty satunnaisotokseen perustuen 3500:lle 16-70 -vuotiaalle suomalaiselle. Kyselyyn vastasi noin puolet lomakkeen saajista (1717). Tässä työssä olen käyttänyt hyväkseni vain osaa koko tutkimuksesta eli aineistoni on viipaloitu suuremmasta kyselyaineistosta. Oma aihettani koskettaa eniten vastaajien sosiaalisia kontakteja ja järjestöelämää kartoittava osuus. Näin ollen

suurin paino työssäni on juuri tämän osion kohdalla. Käytän paljon toki myös kyselyn taustaosuutta, joka on varsin laaja ja kattava. Laajasta taustoituksesta on ennen kaikkea hyötyä ensimmäisen tutkimusongelmani selvittämisessä, eli siinä, millaisia ihmisiä urheiluseuroihin kuuluu.

Kyselyn kautta toivon löytäväni vastauksia muun muassa seuraavanlaisiin kysymyksiin:

- * keitä urheiluseuroihin pääasiassa kuuluu?
- * millainen resurssihyöty urheiluseuraan kuulumisesta seuraa? vai saako sellaista?
- * onko luottamuksessa esimerkiksi tulevaisuutta tai kanssaihmiä kohtaan eroja niillä, jotka ovat mukana urheiluseuran toiminnassa tai niillä jotka eivät ole?
- * onko osallistumisaktiivisuudessa eroja urheiluseuraan kuuluvilla ja muilla?

Koska Lama ja luottamus -kyselyn sosiaalisia kontakteja ja järjestöelämää koskevan osion alkuperäisenä tarkoituksena on ollut kartoittaa ihmisten sosiaalista aktiivisuutta puhtaasti yleisellä tasolla, ei urheiluseuroja ole erikseen luokiteltu. Tämä voidaan nähdä tutkimusongelmani kannalta puutteeksi, varsinkin siinä tapauksessa, jos olisin halunnut tehdä tarkempaa erittelyä esimerkiksi joukkue- ja yksilölajeihin painottuneiden seurojen jäsenten sosiaalisen verkoston laajuudesta, sosiaalisesta pääomasta ja siihen liittyvästä luottamuksesta. Siisiäinen onkin huomauttanut, että sisällöllinen analyysi seuroista olisi tarpeen. ”Sekajoukkueessa sählyä pelaavan, lähiöpubin tikkakerhoon kuuluvan, ammattimaiseen jääkiekkouraan tähtäävän tai sotilaallis-itsepuolustusellisia taitojaan ampumaseurassa kohentavat henkilön yhdistystoiminnalleen antamat merkityssisällöt lienevät hyvin erilaiset. Sama koskee harrastustoimintayhdistysten laajaa kirjoa ja muitakin järjestötyyppejä.” (Siisiäinen 2000, 152.) Tutkimukseni pääpaino pysyy kuitenkin kokonaisnäkemyksessä siitä, onko urheiluseuratoiminnalla yleisesti ottaen vaikutusta sosiaalisiin kontakteihin, luottamukseen toisiin ihmisiin ja tätä kautta sosiaalisen pääoman kasautumiseen. Tässä tarkoituksessa katsoin aineiston soveltuvan tutkimukseeni riittävän hyvin.

Luottamusta koskevat kysymykset on jaettu kahteen ryhmään. Aluksi kartoitetaan suomalaisten luottamusta instituutioihin ja organisaatioihin. Tätä asiaa on kysytty

muun muassa siten, että kuinka paljon vastaaja luottaa siihen, että tietyt instituutiot ajavat ns. ”tavallisten ihmisten” asioita. Toinen osio puolestaan pyrkii mittaamaan suomalaisten luottamusta yhteiskunnan eri ihmisryhmiin nähden. Luottamus-käsite tulee vastaan myös näiden kahden osion ulkopuolella, sillä sosiaalisia kontakteja kartoittavassa osiossa kysytään muun muassa sitä uskooko vastaaja saavansa vastapalveluksen joskus sellaiselta ihmiseltä, jota itse on auttanut. Tämä vastavuoroisuuden periaate onkin juuri yksi Putnamin sosiaaliseen pääomaan kiinteästi liitetyistä termeistä. Kysymyksiin voi tutustua tarkemmin työn lopussa liitteenä olevasta kyselylomakkeesta. (LIITE 2)

Kyselylomakkeen haittapuolina pidän kyselyn laajuutta, jolla voi useinkin olla suuri merkitys vastausprosentin pieneksi jäämiselle. Kuten edellä on jo todettu, Lama ja luottamus -kysely saavutti kuitenkin kohtuullisen vastaustason. Sen sijaan hyvänä puolena kyselyssä on se, että kysymykset ovat selkeitä ja helposti ymmärrettäviä. Oman tutkimukseni kannalta työtä olisi kovasti helpottanut kuitenkin pari tarkentavaa järjestöelämää koskevaa kysymystä. Esimerkiksi kysymyksessä, jossa kartoitetaan vastaajan seurajäsennyksiä, olisi eri järjestöjen listauksen ja kyllä-ei vastausvaihtoehtojen lisäksi ollut mielestäni hyvä myös sarake, josta näkyisi suoraan, ettei vastaaja kuulu mihinkään järjestöön.

Koska olen tehnyt tutkimuksessani eron vain urheiluseuraan kuuluvien ja kuulumattomien välillä, on mahdollista, että todellisuudessa näistä ei-urheiluseuraan kuuluvista henkilöistä osa kuuluu varmasti johonkin muuhun/muihin järjestöihin ja että myös urheiluseurajäsenillä on päällekkäisjäsenyyksiä muihin yhdistyksiin. Olen tietoinen tästä, mutta olen joutunut sivuuttamaan tämän ongelman, sillä muutoin tämä tutkimus laajenisi liian suuriin mittoihin. Kysymykset olisi tässä tapauksessa pitänyt mielestäni myös muotoilla hiukan toisin, jolloin en olisi voinut käyttää hyväkseni tarjottua mahdollisuutta valmiista aineistosta. Nyt jos olisin valinnut pelkästään urheiluseuraan kuuluvia ja tehnyt vertailua heidän osaltaan, olisi otos jäänyt varsin pieneksi, sillä kysely on alunperin suunnattu mittaamaan kaikenlaista yhdistysjäsenyyttä.

5.4 Aineiston käsittely

Aineiston läpikäyntiin olen käyttänyt apunani Spss for Windows -ohjelmaa, joka on tutkimusaineistojen tilastolliseen analyysiin hyvin soveltuva. Menetelmänä olen käyttänyt pääasiassa ristiintaulukointia, sillä tämän perusmenetelmän avulla voidaan tutkia kahden muuttujan välistä riippuvuutta ja verrata muuttujien jakaumia eri ryhmissä. Näin ollen ristiintaulukoinnin käyttö on ollut tässä tutkimuksessa tarkoituksenmukainen. Ristiintaulukointia käytetään lähes jokaisessa kvantitatiivisessa tutkimuksessa joko varsinaiseen analysointiin, kuten tässä työssä, tai ainakin aineistoon tutustumiseen ennen varsinaista analyysia (Alkula ym. 1994, 175). Vertailun helpottamiseksi ristiintaulukoinnissa kannattaa tarkastella lukuja prosentteina. Alkulan ym. mukaan prosenttitaulukot voidaan nähdä koko perusjoukon prosenttijakaumiksi, jolloin erillistä mainintaa otoksesta ei tarvita. (Alkula 1994, 177.) Olen ottanut aineistosta toki myös suoria frekvenssijakaumia nähdäkseni vastausten päälinjan.

6 KEITÄ URHEILUSEUROIHIN KUULUU? - tutkimuksen tuloksia

6.1 Mikä selittää urheiluseurajäsenyyttä?

Pasi Koski on todennut artikkelissaan Liikunta kansalaisaktiivisuutena (2000, 46), että seuratoimintaan osallistuvien elämäntyyllilliset piirteet ovat niin monenkirjavia, että karkeiden tyypittelyjen tekeminen ei ole kovin toimivaa. Tutkimuksessani olen kuitenkin yrittänyt löytää joitakin selittäjiä urheiluseuraan kuulumiselle. On totta, että seuraan kuuluvien ja kuulumattomien välillä ei ilmennyt suuria eroja, joten selkeää typologiaa on vaikea tehdä. Joitakin eroavaisuuksia on kuitenkin havaittavissa. Niiden löytämiseksi vertailin tutkimuksessani urheiluseuraan kuuluvia ja kuulumattomia kahdeksan eri muuttujan kautta. Näitä olivat sukupuoli, siviilisääty, asuinpaikka, koulutus, lapset, taloudellinen tilanne sekä työtilanne, jonka yhteydessä tarkastelin erikseen vielä työttömyyttä. Aineiston pohjalta löytyi muutamia yllätyksiä aikaisempiin vastaavanlaisiin tutkimuksiin verrattuna.

Kaiken kaikkiaan Lama ja luottamus kyselyyn vastanneista johonkin urheiluseuraan kuului 386 henkilöä. Hylättyjä vastauksia edellä mainituista reilusta 1700:sta oli 7,7 prosenttia, mikä huomioon ottaen urheiluseuroihin kuuluvien prosenttiosuudeksi saadaan 24,4%. Näin ollen lähes neljäsosa vastaajista kuului urheiluseuraan. Tämä vastannee pitkälti myös valtakunnallista tilannetta, sillä arvioiden mukaan seuroissa liikkuu tällä hetkellä 1-1,5 miljoonaa suomalaista (Koski 2000, 41.) Miehiä on mukana urheiluseurojen toiminnassa myös tämän tutkimuksen tulosten perusteella naisia enemmän eli noin 55,6%:a. Kyselyssä ei ole tarkemmin eritelty sitä, mitä kysyjät ovat seuraan kuulumisella tarkoittaneet tai hakeneet. Tämä on sinällään ongelmallista, sillä kuuluminen ei kerro välttämättä mitään siitä, ovatko vastaajat myös seuran jäseniä vai osallistuvatko he muuten vain urheiluseurojen toimintaan. Omassa työssäni lähdin siitä olettamuksesta, että urheiluseuraan kuuluminen merkitsee myös urheiluseurajäsenyyttä.

6.2 Iän vaikutus urheiluseurajäsenyyteen

Urheiluseuraan kuuluvien vastaajien keski-ikä oli tässä tutkimuksessa 43.7 vuotta. Keskiarvoikää nostaa oletettavasti todellisuutta suuremmaksi se, ettei kyselyä ole suunnattu alle 16-vuotiaille. Vastaajien iät olen jakanut neljään ikäluokkaan Daniel Levinsonia (1978) mukaillen. Hänen jakonsa on ollut seuraavanlainen: lapsuus ja nuoruus 0-22 vuotta, varhainen aikuisuus 17-45 vuotta, keski-ikä 40-65 vuotta sekä myöhäinen aikuisikä 65 vuodesta ylöspäin. Koska Levinson on ottanut ikäryhmiä luokitellessaan eri ikäkausien väliset siirtymävaiheet huomioon, en voi hänen jakoaan tällaisenaan käyttää. Sen vuoksi olen muokannut jakoa niin, että tämän tutkimuksen ikäluokat ovat 16-25, 26-45, 46-64 ja 65-> .

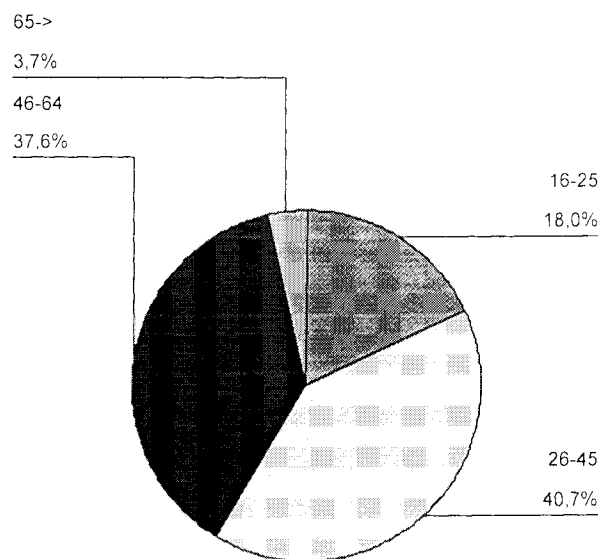
Ensimmäistä luokkaa perustelen sillä, että kyseisen ikävaiheen aikana monet vielä opiskelevat ja etsivät paikkaansa elämässään. Ikäluokka 26-45 on psykoterapeutti Juhani Myyrää mukaillen puolestaan vaihe, jolloin ihminen on tavallisesti löytänyt paikkansa yhteiskunnassa ja kehittänyt myös identiteetin niin rakkauden kuin työnkin suhteen. (Myyrä 1989, 194.) Niin sanottu keski-ikä on tässä tutkimuksessa jaksotettu vuosiin 46-65. Ikähaarukka on varsin pitkä ja tälle aikavälille mahtuu monenlaisia muutoksia. Ihmisen elämänskaari -kirjassa tuodaan esille muun muassa fysiologiset muutokset, mutta tälle ajanjaksolle kuuluu usein myös lasten kotoa poismuuttaminen ja aikuistuminen ja sen myötä uudenlaisen roolin löytäminen itselle. (Myyrä 1989, 197-199.) Viimeinen ikäluokka alkaa tässä tutkimuksessa, kuten myös Levinsonin jaossa, 65 vuodesta. Kyseinen ikä on Suomessa vanhuuseläkkeen ikäraja ja näin ollen myös tuon iän jälkeen ihmisen elämässä tapahtuu uusia mullistuksia. Yksi niistä on juuri työelämästä poisjäänti.

Ikäluokittain tarkasteltuna tutkimustulosten valossa näyttää siltä, että urheiluseuraan kuulumisen aktiivisin kausi on juuri Levinsonin nimeämä varhainen aikuisikä. Kaiken kaikkiaan tämä ryhmä kattaa 40,7% urheiluseuraan kuuluvista. Tätä selittänee parhaiten jo moneen kertaan todettu elämän tasapaino ja vakiintuminen. Ero ei ole kuitenkaan suuri toiseksi suurimpaan ikäluokkaan nähden, sillä myös keski-ikäisten ryhmä on urheiluseuraan kuulumisen ja iän vertailussa vahvoilla eli

peräti 37,6% vastaajista. Nuorten osuus on tässä tutkimuksessa todellisuutta pienempi, sillä kuten edellä mainitsin, tutkimuskyselyä ei lähetetty lainkaan alle 16-vuotiaille. Tällä otoksella urheiluseurojen jäsenistä 16-25 -vuotiaita oli 18 prosenttia. Todellisuudessa lasten ja nuorten osuus on suuri, sillä SLU:n tilastojen mukaan 40 prosenttia (430 000) lapsista ja nuorista harrastaa urheiluseuroissa! (SLU:n www-sivut, 2002).

Se mikä on ikätarkastelussa on huomattavaa, on yli 65-vuotiaiden erittäin vähäinen osuus urheiluseuraan kuulujista. Heidän prosenttiosuutensa on vain 3,7%. Tämäkin tulos vastaa aikaisempia tutkimuksia ja niiden tuloksia siitä, että työelämän ulkopuolella oleminen - oli syynä sitten eläkeikä tai työttömyys - vähentää urheiluseuraan kuulumista.

KUVIO 1. Urheiluseuraan kuuluvien vastaajien ikäjakauma

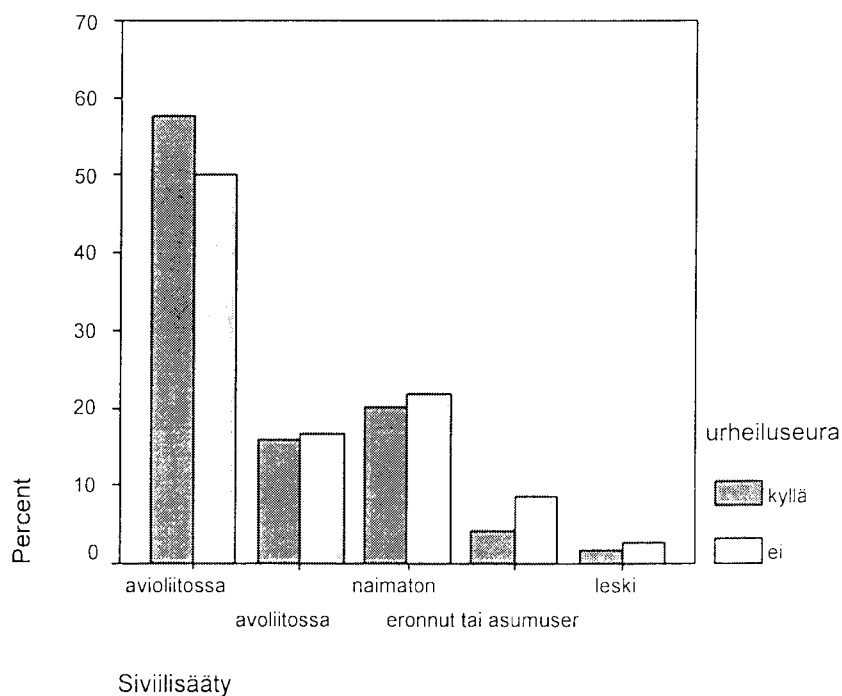


6.3 Siviilisäätö ja lapset

Mielenkiintoinen, muttei välttämättä mitenkään yllättävä tieto on se, että suurin osa urheiluseuroihin kuuluvista 16-70 -vuotiaista on naimisissa. Kaiken kaikkiaan yli puolet. Siinä missä urheiluseuroihin kuuluvien avioliitossa olevien määrä on

prosentteissa 57,8% on vastaava luku urheiluseuraan kuulumattomien vastaajien kesken 50,1 %:a. Eroa voidaan pitää tilastollisesti merkitsevänä ja tässä valossa on näin ollen syytä tarkastella myös muita siviilisäätiryhmiä. Prosenttiosuuksia tarkastellessa avoliittojen ja naimattomien kohdalla ei ole sanottavia eroja, mutta eronneiden ja asumuserossa olevien välillä on taas selkeämpää eroavaisuutta urheiluseuraan kuuluvien ja kuulumattomien välillä. Nämä erot näkyvät alla olevasta taulukosta.

KUVIO 2. Siviilisäät



Vaikka erot eivät tältä osin ole järjestyttävän suuria, ne ovat kuitenkin tilastollisesti merkitseviä. Tuloksiin löytyy mielestäni helposti myös selityksiä. Aikaisemmin tekstissä on todettu, että seuratoimintaan lähtevät usein mukaan ne, joilla elämän osa-alueet ovat järjestyksessä ja tietyllä lailla vakiintuneita. (Koski 2000, 47.) Avioliitto on varmasti yksi tällainen elämän vakiintumista kuvaava tilanne. Eronneita koko kyselyyn vastaajista oli mielestäni yllättävän vähän (7,6%) siihen nähden, miten

yleistä eroaminen Suomessa nykyisin on. Tosin eronneiden lukumäärä on tosiasiasa varmasti suurempi, mutta uudet liitot tietenkin vähentävät vastaamista eronneiden sarakkeeseen. Se, että eronneiden tai asumuserossa olevien prosenttiosuus urheiluseuroihin kuuluvien kohdalla on urheiluseuraan kuulumattomiin nähden pienempi on mielestäni oletettavaakin. Selittäväenä tekijänä voisi olla muun muassa mahdollinen taloudellisen tilanteen heikkeneminen avioliiton seurauksena ja tätä kautta pyrkimys pysytellä poissa kaikesta, mikä tuottaa ”ylimääräisiä” kustannuksia. Myös elämäntilanteen muuttuminen ja siitä johtuva stressi tai ajanpuute, ”uuden elämän” rakentaminen ja muut vastaavat tekijät voivat viedä kiinnostusta pois urheiluseuratoiminnasta ja seuratoiminnasta yleensäkin.

Tulosta selittänevät kuitenkin parhaiten lapset. Lapsia pidetään yhtenä keskeisenä urheiluseuraan kuulumisen selittäjänä (mm. Koski 2000, 46.). Urheiluseuraan kuuluvista 67,4%:lla on lapsia. Myös urheiluseuraan kuulumattomien kohdalla tässä tutkimuksessa monella vastaajista oli lapsia, joten sinällään tulos ei eroa muusta tämän tutkimuksen linjasta. Tulos toteaa kuitenkin aikaisemmat tutkimustulokset tältä osin saman suuntaisiksi. Seuratoiminta on suunnattu pitkälti lapsille ja nuorille, joten on luonnollista, että seuroihin kiinnitytään useimmiten juuri lasten kautta (Koski 2000, 47). Tulokset viittaavat myös siihen, että avioliitossa elävillä on useammin lapsia kuin avoliitossa elävillä.

Siviilisäädyn pohtiminen antaa mahdollisuuden myös vaikeammin todistettaville, mielenkiintoisille spekulatiolle. Voisiko olla, että urheiluseuraan kuuluvat ihmiset ovat jollakin tavoin konservatiivisempia, eikä avioero tule kysymykseen yhtä ”helposti” kuin muilla? Vai uskaltaako tästä tuloksesta vetää sellaista karkeaa johtopäätöstä, että urheiluseuroihin kuuluvien avioliitot olisivat jotenkin onnellisempia ja siksi avioeroja on vähemmän? Aiheeseen liittyvää tai edes sitä sivuavaa tutkimusta en ole saanut käsiini, joten asia jää arvailujen varaan.

6.4 Onko asuinpaikalla merkitystä?

Kyselyssä kartoitettiin myös vastaajien asuinpaikkaa akselilla kunnan keskustaajama, kunnan muu taajama ja kunnan haja-asutusalue. Näiden asuinpaikkojen väliset erot urheiluseuroihin kuuluvilla olivat seuraavanlaiset. Kunnan keskustaajamassa urheiluseuralaisista asui 39,7%, kunnan muussa taajamassa 39,2% eli lähes tulkoon saman verran ja kunnan haja-asutusalueella 21,1%. Lukuja verrattaessa on kuitenkin nähtävissä se, että haja-asutusalueen prosenttiosuus on taajamia huomattavasti pienempi. Selittäviä tekijöitä haja-asutusalueiden vähäisempään urheiluseurakuuluvuuteen on helppo löytää. Tiedotusvälineistä tutuksi tullut maaseutujen ja haja-asutusalueiden autioituminen ja ennen kaikkea palveluiden väheneminen ovat vaikuttaneet tilanteeseen. Sama pätee myös liikuntaan ja seuratoimintaan. Ensinnäkin urheilupaikkojen väheneminen ja kunnossa pitäminen on ongelma haja-asutusalueilla. Seuratoiminta on myös keskittynyt pitkälti taajamien ympäristöön, jolloin haja-asutusalueilta on pitkä matka osallistua mukaan toimintaan.

Kalervo Ilmanen (2000, 74.) on kuvannut mielestäni haja-asutusalueiden ongelmaa erityisen mieleenpainuvasti artikkelissaan Maakunnan monet viritykset, joka käsittelee Pohjois-Karjalan liikunnan kansalaistoiminnan ja kunnallisen liikuntahallinnon välistä suhdetta: ”Rapistuneen järjestötalon pihalla tai jo lähes autioituneella kyläraitilla voi mielessään kuvitella, millaista tässä maisemassa oli kylän eläessä kukoistustaan.” Hän jatkaa pohdintaansa maan jakautumisesta syrjä- väli- ja kaupunki-Suomeen, joissa syrjäseutuja edustavat taantuvat maakunnat, välialueita maakuntien pääkaupungit lähiympäristöineen ja kaupunki-Suomea kasvukeskukset. (Ilmanen 2000, 76.) Tässä valossa olisi mielenkiintoista tietää myös Lama ja luottamus -kyselyyn vastanneiden asuinpaikka. Sillä asuuko esimerkiksi Suomen itäosassa vai Uudellamaalla on yhtäläillä merkitystä kuin sillä, sijoittuuko vastaajien koti kunnan keskustaajamaan vai haja-asutusalueelle. Pienestä Pohjois-Savon kunnasta kotoisin olevana ja myöhemmin pääkaupunkiseudulla asuneena tällaiset maakunnittaiset erot ovat jo konkreettisesti huomattavissa. Kuten Itkonen huomauttaa, yksittäisen urheiluseuran tai liikunnallisen yhteisön kannalta

paikkakuntakohtaiset tekijät ovat keskeisessä asemassa. Paikkakunnalla olevat erilaiset taloudellisen, sosiaalisen sekä kulttuurisen pääoman muodot luovat toiminnalle kehykset. (Itkonen 1996, 78.) Tällaisia tekijöitä en kuitenkaan pysty nyt alueellisesti tutkimukseni puitteissa vertailemaan, sillä Lama ja luottamus kyselyssä ei kysytä - ihmeellistä kyllä -vastaajien asuinkuntaa lainkaan.

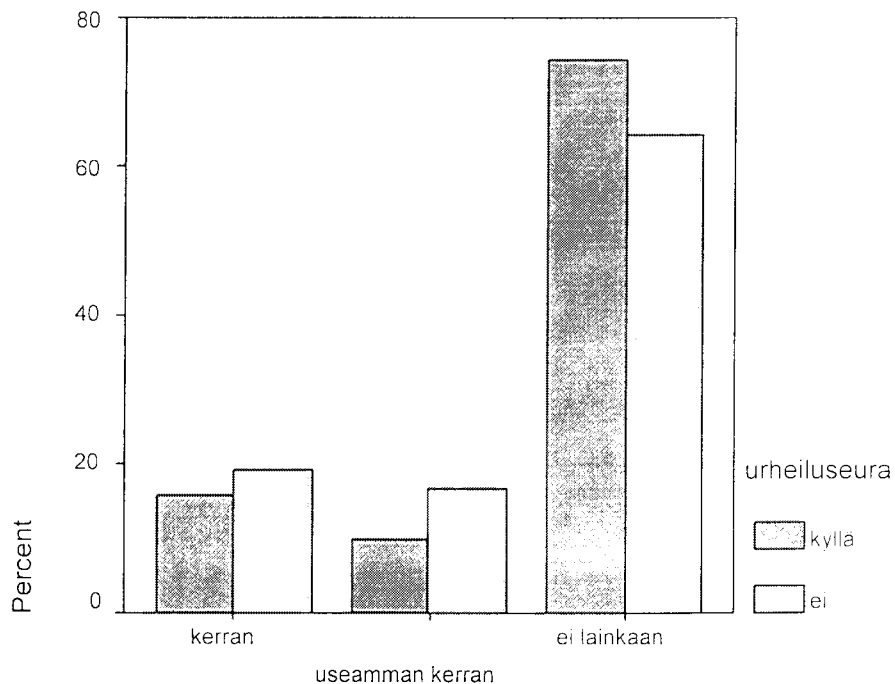
6.5 Koulutus ja työtilanne

Vastaajien koulutustaustaa tarkastellessani yllätyin siitä, ettei urheiluseuraan kuuluvien ja kuulumattomien välillä ollut järin suuria eroja. Pieniä eroja on havaittavissa siihen suuntaan, että urheiluseuroihin kuuluu enemmän korkeasti koulutettuja kuin urheiluseuroihin kuulumattomiin. Ammattikorkeakoulun tai muun vastaavan tutkinnon suorittaneiden lukumäärä oli selkeästi suurin ryhmä. Ammattiasemaa tarkasteltaessa suurin ryhmä oli työntekijöiden ryhmä, johon urheiluseuralaisista kuului 29,9% ja urheiluseuraan kuulumattomista 35,2%. Prosentuaalisesti suurempi osuus urheiluseuralaisia oli maanviljelijöissä, yrittäjissä, ylemmissä toimihenkilöissä ja opiskelijoissa. Suurin ero vastanneiden välillä oli juuri ylempien toimihenkilöiden ja johtavassa asemassa olevien kohdalla. Urheiluseuraan kuuluvista tähän kategoriaan lukeutui viidesosa vastaajista eli 20,7%. Urheiluseuraan kuulumattomista tässä ryhmässä oli 15,9% vastaajista. Konttoritoimihenkilönä tai muuna alempana toimihenkilönä toimi kummastakin ryhmästä lähes saman suuruinen joukko; urheiluseuraan kuuluvista 22,6% ja urheiluseuraan kuulumattomista 25,1%.

Työttömyys on urheiluseuratoiminnan kannalta varsin mielenkiintoinen selittäjä. Aikaisemmissa tutkimuksissa on todettu, että työelämän ulkopuolisiin ryhmiin laskettavat - kotirouvat, eläkeläiset ja työttömät - ovat muita ammatillisia ryhmiä useammin ilman yhdistysjäsenyyksiä (Siisiäinen 2000, 158). Sama pätee myös urheiluseurajäsenyyteen (Koski 2000, 47). Mitä tämä tutkimus sitten kertoi työttömyyden ja urheiluseurajäsenyyden yhteydestä? Suurin ero urheiluseuraan kuuluvilla ja kuulumattomilla oli työttömyyden toistuvuudessa. Kerran työttömänä

oleminen oli lähes yhtä yleistä kummallekin ryhmälle, mutta useamman kerran työttömäksi joutumisessa oli jo eroja. Urheiluseurajäsenistä noin 10 prosenttia oli ollut työttömänä useammin kuin kerran, kun taas urheiluseuraan kuulumattomilla tämä luku oli jo 16,4 %. Tähän tutkimukseen vastanneiden kohdalla työttömyys on ollut kuitenkin sangen vähäistä, sillä vastanneista seuratoiminnassa mukana olleista ei lainkaan työttömänä olleita oli 74,4 % ja vastaavasti urheiluseuratoiminnan ulkopuolella olevista 64,4%. Erot ovat kuitenkin tilastollisesti merkittäviä ja kertovat siitä, että työttömyys on kohdannut urheiluseuraan kuuluvia harvemmin kuin siihen kuulumattomia.

KUVIO 3. työttömyys



Onko ollut työttömänä tai lomautettuna vuosien 1994-1999 aikana

Paremmen kuvan urheiluseurojen ja työttömyyden välisistä yhteyksistä antaa ehkäpä selvitys vastanneiden tämän hetkisestä työtilanteesta. Huomattavaa on, että urheiluseuraan kuuluvista 49,1 % oli pysyvässä palkkatyösuhteessa ja työttöminä heistä oli vain 5,2%. Vastaavat luvut urheiluseuratoiminnasta poissa olevilla olivat

40,7% ja 10,4%. Eroja voinee sanoa suuntaa antaviksi. Näihinkin tuloksiin pätee jo aikaisemmin esitetty selitys siitä, että järjestötoiminta on ennen kaikkea sellaisten ihmisten toimintaa, joiden elämä on asettunut uomiinsa ja on suhteellisen vakiintunutta. Näyttää siis enemminkin siltä, että urheiluseuratoimintaan hakeutuu ihmisiä, joilla on perusasiat kunnossa kuin siltä, että urheiluseurajäsenyys olisi jonkinlainen ”suojeleva tekijä”, jolla olisi vaikutusta työssä pysymiseen. Työttömien vähäinen urheiluseura-aktiivisuus on tiedostettu ongelma ja siihen on pyritty joillakin tahoilla etsimään myös ratkaisuja. Tehdessäni sosiaalityön päättöharjoittelua ikääntyneille pitkäaikaistyöttömille suunnatulla kuntoutuskurssilla tutustuin helsinkiläisen Liikauttajat ry:n toimintaan, joka on suunnattu juuri työelämän ulkopuolella oleville ihmisille. Järjestön puheenjohtaja Anna-Maria Kantola epäili tuolloin, että työelämän ulkopuolella olevien osallistumattomuus urheiluseuroihin johtuu muun muassa heikosta taloudellisesta tilanteesta ja muutenkin korkeasta kynnyksestä lähteä mukaan perinteisten urheiluseurojen toimintaan. Liikauttajat ry:n perustamisen yhtenä tavoitteena oli vastata näihin ongelmiin tarjoamalla mahdollisuuden liikkumiseen joko erittäin halpaan hintaan tai jopa ilmaiseksi. (SLU:n raportti 1998 ja Anna-Maria Kantolan haastattelu 31.10.2001). Kantola onkin varmasti oikeassa siinä, että työttömien heikompi taloudellinen tilanne työssä käyviin nähden vaikuttaa urheiluseuroihin kuulumiseen. ”Mitä liikunta maksaa?” - tutkimuksen (2001, 49) mukaan varakkaat perheet näyttävät tarjoavan lapsilleen kokonaiskustannuksiltaan kalliita lajeja tai sitten on käynyt niin, että vähävaraisten perheiden lapset ovat viime vuosina valikoituneet pois niistä lajeista, joita tällä hetkellä harrastavat pääasiassa varakkaat. Toisin sanoen lajeista, jotka ovat osoittautuneet kalliiksi. Tutkimuksessa havaittiin myös, että monet suuret urheiluseurat saattoivat toimia seurajäsenten näkökulmasta edullisemmin kuin jopa täysin vapaaehtois pohjalta toimivat harrasteliikkujien seurat. Mahdolliseksi syyksi tähän nähtiin palkatun henkilökunnan tehokas varainhankinta, talkootyön organisointi ja tehokas yhteistyösopimusten laadinta. (Puronaho ym. 2001, 51.)

Harrastusten kustannuksissa olikin havaittavissa suuria eroja. ”Mitä liikunta maksaa?” -kyselyyn vastanneista 15% selvisi alle 336 euron vuosittaisilla kustannuksilla, kun taas 0,4% vastaajista käytti yli 16 819 euroa liikunnan

harrastamiseen vuodessa! Eniten vastaajista (30%) käytti liikuntaa 1682-4205 euroa vuodessa. Vielä kun tutkimuksiin vastanneista suurin osa (63%) oli hyvätuloisia eli ansaitsi yli 33637 euroa vuodessa, ei liene ihme, miksi työttömät eivät osallistu tai pääse osallistumaan aktiivisemmin urheiluseurojen toimintaan. (Puronaho ym 2001, 26.)

Työn suomalaisten elämää jäsentävä merkitys näkyy Siisiäisen mukaan juuri edellä mainitun kaltaisissa tuloksissa (Siisiäinen 2000, 158.) Vertailun vuoksi on mielenkiintoista tarkastella Robert D. Putnamin käsityksiä työn merkittävyydestä yhdistysjäsenyyksien kannalta. Myös hän on sitä mieltä, että työtä tekevät ihmiset ovat aktiivisempia muun muassa sosiaalisesti kuin palkkatyön ulkopuolella olevat henkilöt. (Putnam 2000, 191.) Työn ja sosiaalisten suhteiden keskinäistä riippuvuutta Putnam pitää kuitenkin ristiriitaisena. "Getting a job outside the home has two opposing effects on community involvement - it increases opportunity for making new connections and getting involved, while at the same time it decreases time available for exploring those opportunities." (Putnam 2000, 194.) Erityisesti hän on kiinnittänyt huomiota naisten työssä käynnin lisääntymiseen ja se vaikutukseen sosiaaliseen pääomaan. Hänen mukaansa töistä aiheutuva stressi erityisesti kahden töissä käyvän perheessä (siis myös nainen töissä) selittää jopa 10 prosenttia sosiaalisen pääoman laskusta Yhdysvalloissa. (Putnam 2000, 283). Kokopäivätyössä olevat naiset osallistuvat vähemmän yhdistysten toimintaan, vapaaehtoistyöhön ja vierailuihin. Tulos ei ole kuitenkaan täysin yksiselitteinen, sillä Putnam on havainnut eroja työn vaikutuksesta sosiaaliseen elämään riippuen siitä, ovatko naiset töissä omasta halustaan vai olosuhteiden pakosta. Ne naiset, jotka käyvät töissä omasta halustaan, ovat ahkerammin jäseniä yhdistyksissä, käyvät kirkossa ja tapaavat ystäviä, toimivat vapaaehtoistyössä kuin ne naiset, jotka joutuvat työskentelemään pakon sanelemana. (Putnam 2000, 201.) Toteaapa hän jopa, että omasta halustaan osa-aikatyössä olevat naiset ovat kaikin puolin sosiaalisesti aktiivisempia kuin kokopäivätyössä olevat tai täysin työelämästä ulkopuolella olevat naiset. Jopa jonkinlaisena tutkimuksellisenä löytönä voidaan pitää Putnamin lausahdusta: "In fact, the greatest community involvement is found among women who are working part-time by choice." (Putnam 2000, 201.) Suoraa vertailua suomalaisen ja

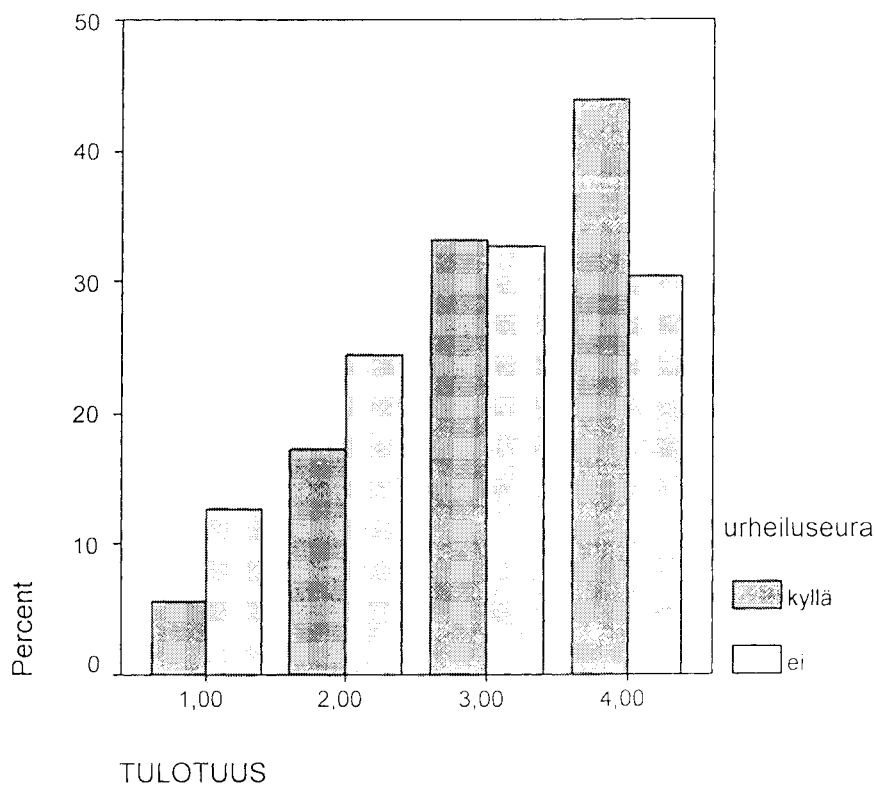
amerikkalaisen yhteiskunnan ja työelämän kohdalla on vaikeaa ja kenties jopa turhaa tehdä, sillä suurena erona on juuri naisten asema työelämässä. Suomessa naiset ovat siirtyneet työelämään huomattavasti varhaisemmassa vaiheessa kuin amerikkalaiset sisarensa ja nykyiseltäänkin kotiäitiys on Yhdysvalloissa Suomea yleisempää.

6.6 Vastaajien ansiot ja niiden vaikutus urheiluseurajäsenyyteen

Ammattiasemalla on vaikutuksensa lähes aina myös taloudelliseen tilanteeseen. Sen vuoksi olenkin tarkastellut myös vastanneiden ansiotuloja ja niiden vaikutusta urheiluseuraan kuulumiseen tai kuulumattomuuteen. Ansiotuloja tarkasteltaessa on syytä huomauttaa, että summat on ilmoitettu Suomen markoissa johtuen siitä, että tutkimus on tehty vuonna 2000. Näin ollen tuntuu loogisemmalta käyttää samaa rahayksikköä myös vastauksia tarkasteltaessa ja niistä taulukoita tehdessä. Vastaajien ansiotuloja katsellessa käy ilmi, että urheiluseuratoimintaan hakeutuneiden taloudellinen tilanne ansioiden mukaan katsottuna on urheiluseuratoimintaan kuulumattomia parempi. Yli 20000 markan kuukausittaiset perheen bruttotulot oli 43,9%:lla urheiluseuroihin kuuluvista vastaajista, kun urheiluseuraan kuulumattomista tuon rajan ylitti 30,3%. Siihen mitä tällainen tulos kertoo vaikuttaa kuitenkin paljon se, kuinka monta henkilöä perheeseen kuuluu. Tätä ei ole kuitenkaan huomioitu erikseen tässä taulukossa. On kuitenkin eri asia olla yli 20000 markkaa kuussa ansaitseva yksineläjä, kun kahden aikuisen ja vaikkapa neljän lapsen perhe, jonka kuukausittaiset ansiot ovat saman verran kuin edellä mainitulla. Kyselyn tarkastelu antaa kuitenkin tuloksen, että perheen bruttotulojen ja lasten lukumäärän välillä on vahva korrelaatio ja että urheiluseuraan kuuluvat ovat keskimääräistä parempituloisia. Tämä tuli ilmi myös edellisessä kappaleessa esitellyssä ”Mitä liikunta maksaa?” -tutkimuksessa.

Seuraavalla sivulla olevassa taulukossa tuloryhmät ovat jakautuneet niin, että ryhmä 1 tarkoittaa tuloryhmää 3000-5000 markkaa, ryhmä 2 puolestaan 5001-11000 markkaa. Ryhmä 3 tarkoittaa tuloja, jotka asettuvat 11001 ja 20000 välille ja luokkaan 4 sijoittuvat yli 20000 markkaa kuukaudessa ansaitsevat perheet.

KUVIO 4. Vastanneiden ansiotulot.



6.7 Syitä urheiluseuratoiminnan ulkopuolelle jättäytymiseen?

On myös syytä miettiä hieman sitä, miksi jotkut kuuluvat seuroihin ja toiset eivät. Taustat selittänevät tätä osittain, mutta syitä voi olla myös muualla. Merkittävää tämän kysymyksen kannalta on se, että urheiluseuratoiminta on vapaaehtoista vapaa-ajan toimintaa. Kuten Heinilä huomauttaa, seuratoimintaan vaikuttaa ajankäytön ja energian ylijäämäresurssien kohdentaminen kullekin mieluisaan kohteeseen. Tämä voidaan nähdä yhtenä syynä sitoutumattomuuteen urheiluseuraan. Monet haluavat käyttää vapaa-aikansa mahdollisimman pitkälle omien toiveidensa ja tavoitteidensa mukaisesti, eikä sitoa sitä minkään järjestön käyttöön. Myös jäsenyys organisaatioon on muuttanut muotoaan aikojen kuluessa. Heinilä toteaa Hans Lenkiä lainaten, että

jäsenyys on muuttunut totaaliseksi. Tällä tarkoitetaan sitä, että aikaisemmin jäsenyys johonkin yhdistykseen tyydytti monia yhdessäolon ja vapaa-ajan käytön tarkoituksia. Se merkitsi jäsenilleen myös enemmän ”elämänmuotoa” kuin nykyisin. Nytemmin urheiluseuraan kuulumisen on muuttunut niin, että se edustaa lähinnä vapaa-ajan yksityisiä tarpeita ja niitä palvelevia päämääriä. (Heinilä 1986, 53)

Myös liikunnasta kiinnostuneet voivat olla ulkona urheiluseuratoiminnasta täysin omasta halustaan, niin ettei syynä ole esimerkiksi taloudelliset syyt. Liikuntaa voi harrastaa monipuolisesti myös seurojen ulkopuolella. Urheiluseuratoimintaan liittymisen esteenä voi olla muun muassa kielteinen suhtautuminen urheiluseuraan esimerkiksi silloin, jos seuran toimintaideologia on ristiriidassa henkilön aatteellisen katsomuksen kannalta. Esteiksi voidaan kokea yhtäläillä myös toiminnassa olevat puutteet, sekä kohderyhmän ja ohjelman soveltumattomuus. (Heinilä 1986, 44.)

6.8 Yhteenvedoa urheiluseuraan kuulumisesta

Edellä mainittujen tulosten perusteella voi siis todeta, ettei urheiluseuraan kuuluvista henkilöistä voi tehdä täysin selkeää jaottelua. Suuntaa antavia ne kuitenkin ovat. Urheiluseuraan kuuluvuutta ilmentää edellä mainittujen tulosten perusteella ennen kaikkea avioliitto ja lapset eli toisin sanoen perhe. Tuloilla on myös erittäin suuri vaikutus kuulumiseen urheiluseuraan. Paljon pohdintaa tuottanut työtilanne ja siinä ennen kaikkea työelämän tai sen ulkopuolella olemisen vaikutus on myös suuri. ja selittävät tekijät löytyvät pitkälti ansioiden eroista näiden ryhmien kohdalla. Lisäksi urheiluseuroihin kuuluvat ihmiset asuvat pääasiassa joko kunnan keskustaaajamassa tai muussa kunnan taajamassa. Jos siis tulosten perusteella muodostaisi kuvitteellisen esimerkkitapauksen urheiluseuraan kuuluvasta henkilöstä, hän olisi hyvätuloinen, perheellinen, työssä käyvä henkilö, joka asuu joko kunnan keskustaaajamassa tai muussa kunnan taajamassa.

Esimerkkikuvaus ei kuitenkaan anna vastausta kysymykseen siitä, mikä rooli vastaajalla on urheiluseurassa. Onko hän todella mukana seuran toiminnassa, liikkumassa aktiivisesti, tai osallisena talkoissa ynnä muissa seuran tehtävissä vai onko hän ”vain” jäsenmaksun maksaja, joka ei osallistu toimintaan mitenkään, vaan maksaa jäsenyydestään lähinnä tottumuksesta. Kuten Heinilä on asian ilmaissut, voimakkaasti organisaatioon sitoutunut henkilö on valmis panostamaan osallistumiseensa. Tällainen henkilö on usein myös oma-aloitteisesti mukaan tullut, jolloin sitoutuminen seuran toimintaan on oletettavasti voimakkaampaa. Vastaavasti heikosti seuraan sitoutunut henkilö ikään kuin ”pihtaa” osallistumistaan ja panostustaan. Hän on tullut mukaan toimintaan ehkäpä värväyksen kautta, jolloin motiivina on ollut lähinnä ”hyvän asian kannatus”. (Heinilä 1986, 48-50.) Kalevi Heinilä ja Pasi Koski ovat muotoilleet jäsenyysitoutumisen pohjalta neljä erilaista liikunta- ja urheiluseuroihin soveltuvaa jäsenryhmää. Näitä ovat paperijäsenet, kannatusjäsenet, seuratoimitsijat ja liikunta-aktiivit. Paperijäsenet ovat niitä, jotka eivät osallistu seuran toimintaan, mutta kuuluvat jäsenyyteen. Kannatusjäsenet eivät myöskään osallistu käytännön toimintaan, mutta he tukevat seuran toimintaa kuitenkin aatteellisesti ja taloudellisesti. Seuratoimitsijat osallistuvat seuran hallinto- ja seuratoimintatehtäviin sekä mahdollisesti myös liikunta- ja urheilutoimintaan. Liikunta-aktiivit osallistuvat puolestaan pääasiassa liikunta- ja urheilutoimintaan ja tämän ohessa mahdollisesti myös seuratoimintatehtäviin. (Heinilä & Koski 1991, 57.) Näitä ryhmiä ja niiden selityksiä tarkastellessa on helppo huomata, kuinka erilaisia intressejä jäsenyyteen voi liittyä. Tällainen erottelu on mielestäni aika oleellinen silloin, kun pohditaan urheiluseurojen merkitystä sosiaalisen pääoman kannalta. Aineisto ei kuitenkaan valitettavasti anna mahdollisuutta erottelun tekemiseen, mikä on sinällään erittäin harmillista.

Tässä luvussa olen yrittänyt selvittää ja antaa kuvaa siitä, miten urheiluseuraan kuuluvat eroavat taustoiltaan seuroihin kuulumattomista. Näin ollen olen pyrkinyt vastaamaan tutkimusasetelmani ensimmäiseen kysymykseen siitä, ketä urheiluseuroihin kuuluu. Seuraavaksi on syytä lähteä selvittämään toista tutkimukseni tutkimuskysymystä eli sitä, tuottaako urheiluseurajäsenyys sosiaalista

pääomaa ja hyötyvätkö nämä seuraan kuuluvat jotenkin jäsenyydestään sosiaalisen pääoman kannalta tarkasteltuna.

7 URHEILUSEURAT SOSIAALISEN PÄÄOMAN ILMENTÄJÄNÄ?

7.1 Mitä luottamus sosiaalisesta pääomasta kertoo?

Järjestöelämän merkitys sosiaaliseen pääomaan nähdään suurena. Erityisesti Putnam on nähnyt järjestöihin ja yhdistyksiin kuulumisen keskeisenä sosiaalisen pääoman ylläpitäjänä ja kasvattajana. Samoilla linjoilla näyttää olevan myös Socius-lehteen haastateltu emeritusprofessori Olavi Riihinen, jonka mukaan yhdistysjäsenyys heijastaa sosiaalista pääomaa. Hän ottaa vahvasti kantaa myös luottamuskeskusteluun osana sosiaalisen pääoman käsitettä. Koska Suomi on yhdistysten luvattu maa, voidaan uskoa luottamuksen saavan ravintoa juuri yhdistysjäsenyyksistä. Artikkelitoteaa myös, että luottamus ja yhdistysjäsenyyksien määrä korreloivat vahvasti eri maiden välisessä vertailussa. (Sironen 2002, 20.)

Keskeisenä tutkimuskysymyksenä pro gradu -tutkielmassani oli selvittää, tuottaako urheiluseurajäsenyys jäsenilleen sosiaalista pääomaa. Tähän kysymykseen lähdin etsimään vastausta vertailemalla urheiluseuraan kuuluvien ja kuulumattomien luottamusta eri tahoihin ja asioihin kuten esimerkiksi organisaatioihin, toisiin ihmisiin ja tulevaisuuteen yleensäkin. Vertailin myös näiden kahden ryhmän saamaa ja antamaa resurssihyötyä. Ensimmäisenä mainittuja kysymyksiä lähdin selvittämään ristiintaulukoinnin avulla. Resurssihyötyä puolestaan mittasin vertailemalla frekvenssin avulla saatuja prosenttiosuuksia. Voisi olettaa, että jos järjestöelämä pitää yllä sosiaalista pääomaa, näin olisi asia myös urheiluseurojen kohdalla. Tätä olettamusta vielä vahvistaa mielestäni tutkimukset, jotka ovat osoittaneet, että urheiluseuroihin hakeutuu muutoinkin eri elämän osa-alueilla aktiivisesti toimivat kansalaiset (kts. Koski 2000, 47). Mitä sitten tämän tutkimuksen tulokset osoittavat?

7.2 Luottamus yhteiskuntaan

Luottamus instituutioihin ja organisaatioihin kertonee paljon vastaajien luottamuksesta yhteiskuntaan ja sen toimintaan yleensä. Instituutioihin luottamista mittasin viiden eri instituution/organisaation kautta. Näitä olivat eduskunta, kirkko, oikeuslaitos, Euroopan Unioni ja päivälehdistö, joista mielestäni erityisesti eduskuntaan, oikeuslaitokseen ja päivälehdistöön luottaminen kertovat luottamuksesta yhteiskuntaan kaikkein eniten. Vastausten yleislinjaa tarkastellessa näyttää siltä, ettei urheiluseuraan kuuluminen vaikuta suuremmin instituutioihin tai organisaatioihin luottamiseen. Sekä urheiluseuroihin kuuluvat että kuulumattomat olivat lähes tulkoon yksimielisiä edellä mainittujen tahojen luotettavuudesta. Näin ollen mielenkiintoisemmaksi nousikin lähinnä kaikkien vastanneiden mielipiteet eri instituutioista ja luottamuksesta niihin. Esimerkiksi 29,1% totesi luottavansa eduskuntaan ”melko paljon”, kun taas jopa 45,2% luotti eduskuntaan ”melko vähän”. Ääri vastaukset ”erittäin paljon” ja ”ei lainkaan” saivat odotetusti vähemmän kannatusta (2,7% ja 9,3%), mutta luvut ovat kuitenkin varsin kuvaavia. Myös EU sai kyselyssä varsin murska-arvostelut. Melko vähän EU:iin luotti 35,3 % kaikista vastanneista ja ei lainkaan peräti 26,8%. Urheiluseuraan kuuluvien ja kuulumattomien välillä ei tämänkään instituution kohdalla ollut suuria eroja.

Luottamus kirkkoon, oikeuslaitokseen ja päivälehdistöön eivät myöskään jakaneet mielipiteitä urheiluseuraan kuuluvien ja kuulumattomien kesken. Luottamus kirkkoon ja oikeuslaitokseen oli kaikkia vastauksia tarkasteltaessa lähestulkoon samaa luokkaa, jolloin vastaus ”melko paljon” oli suosituin - kummallakin 33%:n luokkaa. Myös vastaus ”melko vähän” sai kuitenkin lähes 30%:n kannatuksen. Luottamus, tai paremminkin sen vähäisyys, päivälehdistöön yllätti. Urheiluseuralaisista 16,1 % ei luota lehdistöön lainkaan ja melko vähän siihen luotti 32,4%. Näihin lukuihin verrattuna melko paljon lehdistöön luottavien lukumäärä (22,1%) tuntuu varsin pieneltä prosenttiosuudelta. Saman suuntaisia olivat myös ei urheiluseuraan kuuluvien tulokset. Vastaukset ovat saman suuntaisia lehdistöön luottamista lukuun ottamatta kuin vuonna 1994 tehdyssä tutkimuksesta, jossa

myöskin tarkasteltiin suomalaisten luottavaisuutta suhteessa yhteiskunnan eri laitoksiin. Tuossa tutkimuksessa hyvin paljon tai paljon oikeuslaitokseen luotti 49,4% vastaajista, eduskuntaan 21,2% ja sanomalehtiin 49,1% kaikista vastaajista. (Siisiäinen 2000, 164.) Tulokset eivät ole täysin vertailtavissa erilaisen kysymysasettelun vuoksi. Jos kuitenkin lasketaan yhteen vastaukset ”erittäin paljon” ja ”melko paljon” luottamusta edellä mainittuihin instituutioihin saadaan tässä tutkimuksessa tulos, että eduskuntaan luottaa 31,8%, oikeuslaitokseen 38,3% ja lehdistöön 26,4%. Näin ollen luottamus eduskuntaan olisi suurempi kuin kahdeksan vuotta sitten, mutta vähäisempää lehdistöä ja oikeuslaitosta kohtaan.

Tutkimuksen kysymys luottamustehtävissä mukana olemisessa teki jo selkeää eroa urheiluseuraan kuuluvien ja kuulumattomien välillä. Tämä ero on kuitenkin helposti selitettävissä erityisesti silloin, jos urheiluseuraan kuulumattomat eivät kuulu mihinkään muuhunkaan järjestöön tai yhdistykseen. Tätä en kuitenkaan tämän tutkimuksen puitteissa pysty varmaksi sanomaan. Urheiluseuraan kuuluvista on kuitenkin 40,9% tällä hetkellä jossakin luottamustehtävässä, kun taas vastaava prosenttiosuus urheiluseuraan kuulumattomilla on vain 18,2%.

7.3 Luottamus tuttuihin ihmisiin

Sosiaalisen pääoman tarkastelussa yhtenä keskeisenä luottamuksen mittaamisen kohteena on organisaatioihin ja sitä kautta yhteiskuntaan luottamisen ohella luottamus muihin ihmisiin. Lama ja luottamus kyselyyn vastanneet uskovat, että luottamus ihmisten kesken on vähentynyt verratessa menneisyyttä ja nykypäivää. Täysin samaa mieltä siitä, että aikaisemmin ihmiset luottivat toisiinsa nykyistä enemmän oli 38,2% kaikista kyselyyn vastanneista ja jopa 47,6 % oli asiasta ainakin jokseenkin samaa mieltä. Jokseenkin eri mieltä asiasta oli vain 4,7% ja täysin eri mieltä ainoastaan 0,6%! Tässäkin kysymyksessä urheiluseuraan kuuluvat ja kuulumattomat olivat lähes yksimielisiä. Vastausten perusteella saa kuitenkin varsin selkeän kuvan siitä, että ihmiset uskovat luottamuksen vähenneen. Jos luottamusta pidetään sosiaalisen pääoman keskeisenä ilmentäjänä kuten Putnam esittää, on tulos

tältä kannalta varsin negatiivinen. Robert. D. Putnam on esittänyt huolensa sosiaalisen pääoman vähenemisestä USA:ssa perustellen pelkoaan muun muassa yhdistysjäsenyyksien vähenemisellä. Karkeasti katsottuna myös luottamuksen väheneminen, koski se sitten yhteiskuntaa tai siinä eläviä ihmisiä, voidaan nähdä merkinä sosiaalisen pääoman vähenemisestä ja näin ollen saada yhtäläisyyksiä Putnamin tulosten kanssa. Huomattava tosin on, että lähestymistapa sosiaalisen pääoman vähentymiseen on tässä tutkimuksessa hieman toisenlainen erilaisen tutkimuskysymyksen asettelun johdosta.

Vaikka vastaajat kokivatkin ihmisten välisen luottamuksen vähentyneen, ilmeni luottamuksen määrä varsin korkeana joillakin elämän osa-alueilla. Vastaajat luottavat varsin paljon esimerkiksi oman paikkakuntansa ihmisten avunantoon. Liki puolet (44%) kaikista vastaajista oli melko samaa mieltä siitä, että paikkakunnalla ihmiset auttavat toisiaan mielellään. Urheiluseuroihin kuuluvat kansalaiset olivat hieman keskivertoa luottavaisempia tästä asiasta. Lisäksi avun antamisen ja saamisen vastavuoroisuuteen luotettiin. Myös ystävien antamaan apuun luotti joko täysin tai melko paljon suurin osa vastaajista. Urheiluseuraan kuuluvien tai kuulumattomien välillä ei tässä kohdin ollut sanottavaa eroa. Tosin täysin eri mieltä tai ilman mielipidettä asiasta olevia ei ollut urheiluseuraan kuuluvien kohdalla lainkaan, kun taas niihin kuulumattomilla näihin kategorioihin mahtui 3,3% vastauksista.

Tarkastelin myös vastausten avulla sitä, kuinka paljon vastaajat tunsivat luottamusta eri henkilöitä tai ryhmiä kohtaan ja sitä, onko niiden välillä eroja urheiluseuraan kuuluvien ja kuulumattomien kesken. Tarkasteltavat ryhmät olivat oma perhe, ystäväpiiri, naapuri, tuntematon suomalainen henkilö ja tuntematon ulkomaalainen henkilö. Tuntemattomia henkilöitä koskevia vastauksia käsittelemme perusteellisemmin kappaleessa 7.4. Kuten oletettavaa on, lähes kaikki vastaajat luottivat omaan perheeseensä. Urheiluseuralaisista erittäin paljon perheeseensä luotti 90,6% vastanneista ja kuulumattomista 86,1%. Ero tasoittuu ”melko paljon” luottavien vastausten kohdalla, sillä urheiluseuralaisten kohdalla prosenttiosuus oli 8,1% ja ei-urheiluseuralaisilla 12,3%. Melko vähän tai ei lainkaan luottavien osuus jäi alle yhden prosentin kummassakin ryhmässä.

Luottamus naapureihin teki jo pientä hajontaa seurajäsennyden omaavien ja sitä ilman olevien kesken. Prosenttiosuuksia tarkastellessa näyttää siltä, että urheiluseuraan kuuluvat luottavat naapureihinsa hieman siihen kuulumattomia enemmän. Tulosta on mielestäni vaikea lähteä perustelemaan ilman tarkempaa tutkimusta. Kanssakäyminen naapureiden kesken on ehkä jostain syystä vilkkaampaa, mikä lisää luottamusta. Lisäselvyyttä tulokseen antaisi luultavasti myös tieto siitä, asuvatko vastaajat kaupungissa vai maaseudulla. Tämän oletuksen tarkistamiseen kysely ei kuitenkaan anna mahdollisuutta. Myös ystäväpiiriinsä erittäin paljon luottavia on urheiluseurajäsenien kohdalla enemmän, vaikkakin vastaukset erittäin paljon ja melko paljon ovat saaneet selkeän enemmistön niin urheiluseurajäsenten kuin muidenkin vastanneiden keskuudessa. Kuten omaan perheeseen luottamisen kohdalla niin myöskin tässä kysymyksessä urheiluseuraan kuuluvien kohdalla ei ollut yhtään sellaista vastausta, etteivät he luottaisi lainkaan kyseisiin henkilöihin tai ryhmiin. Sen sijaan urheiluseuraan kuulumattomien kohdalla tähänkin sarakkeeseen mahtui muutama vastaus.

7.4 Luottamus tuntemattomaan henkilöön - keskustelua suvaitsevaisuudesta

Keskustelu tuntemattomaan ulkomaalaiseen tai suomalaiseen luottamisesta on mielestäni mielenkiintoinen. Kysymyksen yhteydessä pohdin sitä, kuinka suuri vaikutus on ulkomaalaisen kansallisuudella. Olisiko vastauksissa ollut eroja, jos kysymyksen tuntematon ulkomaalainen olisi vaikkapa ruotsalainen tai venäläinen. Ja jos eroja olisi ilmennyt, kuinka suuria ne olisivat olleet. Tämän kysymyksen kohdalla kansallisuutta ei ole kuitenkaan määritelty, mutta on oletettavaa, että sillä olisi voinut olla vaikutusta vastauksiin. Tähän viittaa Magdalena Jaakkolan (1999) tutkimus suomalaisten suhtautumisesta maahanmuuttajiin. Hänen saamiensa tutkimustulosten mukaan suhtautumisessa eri kansallisuuksiin on selkeitä eroja. Esimerkiksi hyvä tai melko myönteinen suhtautuminen ruotsalaisten maahanmuuttoon oli vuonna 1998 tehdyssä kyselyssä 72 %:lla vastaajista. Vastaava prosenttiosuus venäläisten kohdalla oli vain 34 %:lla vastaajista. (Jaakkola 1999, 85.)

Lama ja luottamus -kyselyn mukaan erittäin paljon luottamusta ei saa kumpikaan ryhmä - ei suomalainen eikä ulkomaalainen tuntematon henkilö. Melko paljon suomalaiseseen tuntemattomaan henkilöön vastasi kuitenkin luottavansa 23,8% urheiluseurajäsenistä. Jäsenyyttä ilman olevat vastasivat tähän sarakkeeseen vähemmän. Heistä 17,9% olisi valmiita luottamaan suomalaiseseen tuntemattomaan henkilöön. Taulukkoa 2 tarkastellessa näyttää siltä, että urheiluseuraan kuuluvat ovat valmiimpia luottamaan tuntemattomaan suomalaiseen henkilöön. Huomattavaa on kysymyksen kohdalla kuitenkin se, että siihen on ollut ilmeisesti vaikea vastata, sillä noin 30% kaikista vastaajista ei ole osannut ilmaista asiasta kantaansa. Vaikeuksia on tuottanut myös arvioida luottamusta ulkomaalaiseen tuntemattomaan henkilöön. Tämän kysymyksenkin kohdalla kuitenkin vaikuttaa siltä, että urheiluseuraan kuuluvat ovat valmiimpia luottamaan muukalaiseen. Luottamus on kuitenkin huomattavasti vähäisempää kuin suomalaisen tuntemattoman henkilön kohdalla. Siinä missä urheiluseurajäsenistä ulkomaalaiseen luottaa melko paljon 9% vastaajista, ei-urheiluseuraan kuuluvista samaa mieltä on 5,9%. Kun "ei lainkaan" luottavia urheiluseuralaisia oli 27%, oli urheiluseuraan kuulumattomista tätä mieltä peräti 34,2%.

Seuraavalla sivulla olevissa taulukoissa olen yhdistänyt vastaukset erittäin paljon ja melko paljon sekä vastaukset melko vähän ja ei lainkaan. Tällöin kaaviot ovat helpommin luettavissa ja antavat ehkäpä suuremmin kuvan siitä, millaisia eroja urheiluseuraan kuuluvien ja kuulumattomien välillä on tuntemattomiin ihmisiin luottaessa. Ensimmäinen taulukko (taulukko 2.) kuvaa luottamusta tuntemattomaan suomalaiseen henkilöön ja toinen taulukko (taulukko 3.) puolestaan ulkomaalaiseen tuntemattomaan henkilöön.

TAULUKKO 2. Kuinka paljon vastaajat luottavat tuntemattomaan suomalaiseen henkilöön?

suomal. tuntematon henk. * urheiluseura Crosstabulation

| | | | urheiluseura | | Total |
|-----------------------------|-----------------------|-----------------------|--------------|--------|-------|
| | | | kyllä | ei | |
| suomal. tuntematon henk. | vähän | Count | 156 | 623 | 779 |
| | | % within urheiluseura | 41,3% | 52,7% | 49,9% |
| | eos | Count | 130 | 342 | 472 |
| | | % within urheiluseura | 34,4% | 28,9% | 30,3% |
| | paljon | Count | 92 | 217 | 309 |
| | | % within urheiluseura | 24,3% | 18,4% | 19,8% |
| Total | Count | 378 | 1182 | 1560 | |
| | % within urheiluseura | 100,0% | 100,0% | 100,0% | |

TAULUKKO 3. Kuinka paljon vastaajat luottavat tuntemattomaan ulkomaalaiseen henkilöön?

tuntematon ulkom. henk. * urheiluseura Crosstabulation

| | | | urheiluseura | | Total |
|----------------------------|-----------------------|-----------------------|--------------|--------|-------|
| | | | kyllä | ei | |
| tuntematon ulkom. henk. | vähän | Count | 228 | 804 | 1032 |
| | | % within urheiluseura | 60,3% | 68,1% | 66,2% |
| | eos | Count | 115 | 305 | 420 |
| | | % within urheiluseura | 30,4% | 25,8% | 26,9% |
| | paljon | Count | 35 | 72 | 107 |
| | | % within urheiluseura | 9,3% | 6,1% | 6,9% |
| Total | Count | 378 | 1181 | 1559 | |
| | % within urheiluseura | 100,0% | 100,0% | 100,0% | |

Erityisesti luottamuksesta tuntemattomaan ulkomaalaiseen päästään lähelle keskustelua suvaitsevaisuudesta. Liikunnan ja suvaitsevaisuuden yhteyteen onkin kiinnitetty viime vuosina huomiota ja näin ollen tutkimukseni tuloksia voikin tarkastella lähemmin asiaa käsitelleiden tutkimusten valossa. Muun muassa Susanna Huovinen on lähestynyt aihetta Pro gradu työssään ”Kaikki erilaisia - kaikki samanarvoisia”, joka tarkastelee liikunnan suvaitsevaisuusprojektien parissa työskentelevien kokemuksia liikunnasta ja urheilusta suvaitsevaisuustyön välineenä.

Työssään hän on tullut tulokseen, että liikunta on suvaitsevaisuutta lisäävä tekijä. Esimerkiksi joukkuelajien kautta suomalaiset tutustuvat helpommin muun muassa maahanmuuttajiin ja sitä kautta ennakkoluulot vähenevät. En aliarvioi suinkaan tutkimuksen tulosta, mutta suvaitsevaisuutta tutkiessa olisi olennaista juuri maahanmuuttajien itsensä haastattelu - ei niinkään suvaitsevaisuusprojekteissa työskentelevien haastattelemine, kuten kyseisessä tutkimuksessa on tehty.

Myös Marita Lax ja Mari Salminen (2000) ovat pohtineet pro gradussaan liikunnan suvaitsevaisuustyön mahdollisuuksia. Myös he ovat tulleet haastattelututkimuksessaan siihen tulokseen, että urheiluseurat ovat hyvä toimintaympäristö monikulttuuriselle yhteistyölle. Tätä he perustelevat muun muassa sillä, että seuroihin ovat valikoituneet ne jäsenet, jotka ovat todellakin kiinnostuneita liikunnasta ja urheilusta. Toiminta on tällöin luonnollista eikä keinotekoisesti rakennettua. Harrastustoiminnan parissa on heidän mukaansa myös rento ja vapautunut ilmapiiri. Suvaitsevaisuutta on tarkasteltu ennen kaikkea maahanmuuttajien näkökulmasta. Lax ja Salminen ovat todenneet, että seuratoiminta mahdollistaa maahanmuuttajalle tukiverkon ja tärkeiden kontaktien syntymisen sekä kielen oppimisen, mitkä ovat tärkeitä tekijöitä uuteen maahan sopeutumisen kannalta. Vaikutus voidaan nähdä myös laajemmin. Maahanmuuttajien parissa liikkuvat ja urheilevat suomalaiset voivat jakaa saamiaan myönteisiä kokemuksia myös seuratoiminnan ulkopuolelle ja näin ollen vähentää ennakkoluuloja ja lisätä myönteistä ajattelua maahanmuuttajia kohtaan myös seurojen ulkopuolella. (Lax&Salminen 2000, 63.) Kaikesta tästä ”hyvästä” huolimatta on tärkeää muistaa, ettei liikunta ja sitä kautta seuratoiminta ole suinkaan ainoa vaihtoehto lisätä suvaitsevaisuutta. Se on vain yksi tutkitusti toimiva muoto suvaitsevaisuuden luomiseen. Yhtä lailla myös esimerkiksi kulttuuri ja sen piirissä tapahtuva toiminta voi yhdistää eri kulttuureista tulleita toisiinsa. (Lax&Salminen 2000, 66.)

Keskustelu suvaitsevaisuudesta on mielestäni läheisessä yhteydessä keskusteluun sosiaalisesta pääomasta. Vaikka toisaalta sosiaalinen pääoma kokoaa yhteen toisia tahoja ja henkilöitä ja tuottaa heidän muodostamalleen ”yhteisölle” keskinäistä luottamusta ja yhteistyötä, sulkee se samalla muita ryhmän ulkopuolelle. Miten näitä

ryhmän ulkopuolella olevia kohdellaan? Eikö tässäkin ole kysymys juuri suvaitsevaisuudesta? Miksi toiset jäävät jonkin sosiaalisen pääoman ringin ulkopuolelle ja toiset ovat siinä mukana? Edellä mainituissa tutkimuksissa suvaitsevaisuutta on tarkasteltu maahanmuuttajien kannalta. Suvaitsevaisuus voidaan kuitenkin nähdä myös hyväksyntänä poikkeavia tai valtavirrasta eroavia mielipiteitä, aatteita ja asenteita kohtaan. Myös tällaista suvaitsevaisuutta löytynee urheiluseurojen parista. Niin urheiluseuroissa ja kuin muissakin liikunnallisissa yhteenliittymissä on monenlaisia erilaisia toimintoja. Tällöin asiat eivät voi mennä ja tapahtua kaikkien seurassa toimivien tahdon mukaisesti. Kuten Itkonen kirjoittaa, tästä todisteena ovat muun muassa poikkeavat tulkinnat ja jatkuvat yhteisöjen sisäiset jännitteet. (Itkonen 1996, 80.) Jotta ristiriidoista ryhmän sisällä selvitään, tarvitaan ainakin joustavuutta, kykyä neuvotella asioista, kykyä kompromisseihin ja miksei näin ollen lisäksi suvaitsevaisuutta myös itse ryhmän sisällä.

Keskustelu suvaitsevaisuudesta urheilun ja liikunnan yhteydessä osoittaa sen, etteivät liikunta ja urheilu voi elää omissa oloissaan irti muusta yhteiskunnasta. Kuten Hannu Itkonen on todennut, yhteiskunnan arvomuutokset, erilaiset näkemykset ja yleinen ilmapiiri heijastuvat myös liikuntaan. Yhtenä esimerkkinä tällaisesta heijastumasta Itkonen mainitsee muutamien vuosien takaisen tanskalaisen natsijärjestön pakettipommit monikulttuurisessa avioliitossa eläville urheilijoille. (Itkonen 1997, 84.)

7.5 Usko tulevaisuuteen

Jotta luottamusta tulisi tarkasteltua mahdollisimman monesta näkökulmasta, katsoin tärkeäksi perehtyä myös siihen, millainen luottamus vastaajilla on tulevaisuuden suhteen. Kysymyksessä kartoitettiin vastaajien uskoa taloudellisen tilanteen, työtilanteen, ihmissuhteiden, perhesuhteiden ja terveyden suhteen. Urheiluseuraan kuuluvat erosivat vastauksissaan muista vastaajista ainoastaan työtilanteen ja terveyden suhteen. 79,3% urheiluseuraan kuuluvista uskoi terveydentilansa muuttuvan parempaan tai pysyvä ennallaan. Huonompaan suutaan sen uskoi

muuttuvan 20,7%. Vastaava luku seuraan kuulumattomilla oli 27,5%. Tuloksiin vaikuttaa varmasti muun muassa vastaajan ikä, mutta ehkä myös se seikka, että liikuntaa harrastavat ovat terveempiä ja näin ollen uskovat terveydentilansa pysyvänkin vähintäänkin ennallaan.

Jos urheiluseuraan kuuluvat olivat luottavaisempia terveytensä suhteen, niin seuraan kuulumattomat vetävät puolestaan pidemmän korren luottamuksesta työtilanteensa muuttumiseen. Jopa 30,2% heistä uskoi työtilanteensa muuttuvan parempaan tulevaisuudessa. Urheiluseuraan kuuluvista tätä mieltä oli 25,5%. Työtilanteen pysymiseen ennallaan luotti suuri enemmistö, jos kaikkia vastauksia tarkastellaan rinta rinnan. Näin uskoi peräti 65,1% urheiluseurajäsenistä ja 57,6% seuroihin kuulumattomista.

7.6 Seuraan kuulumisesta saatu resurssihyöty?

Luottamuskysymystä tarkastellessa on syytä katsoa myös urheiluseuraan kuuluvien saamaa resurssihyötyä. Tähän resurssihyötyyn liittyy myös Putnamin puhuma vastavuoroisuus; mitä vastaajat saavat tai antavat siitä hyvästä, että he kuuluvat urheiluseuraan? Resurssihyötyä seuraan kuulumisesta olen pyrkinyt tarkastelemaan kysymysten kautta, jotka selventävät ovatko vastaajat antaneet tai saaneet apua ja jos ovat, niin keneltä. Tarkasteltavia avunanto tai saanti muotoja kyselyssä olivat lastenhoitoapu, rahan saaminen ja lainaaminen, kyyditys, muutto- tai kuljetusapu, kotityöt, korjausapu, lainantakausi ja apu työpaikan hankkimisessa. Avun antajina tai vastaanottajina olivat kyselyssä sukulaiset, ystävät/tuttavat, työtoveri/naapuri ja yhdistykset/kansalaisjärjestöt. Vastauksien kohdalla oli merkittäviä eroja ainoastaan kyyditysavun saamisessa ystäviltä ja naapureilta, lastenhoitoavun antamisesta sukulaisille, sekä kyyditysavun antamisesta niin sukulaisille, ystäville, naapureille kuin järjestöillekin. Myös korjausavun antamisesta ja saamisesta sukulaisilta oli urheiluseuraan kuuluvien ja kuulumattomien välillä eroja. Yleisesti kysymystä tarkastellessa huomion arvoista on myös se, että suurimmassa osassa kysymyksistä nimenomaan sukulaiset olivat niitä, jotka olivat joko avunantajia tai sen saajia. Tätä

tulosta voidaan pitää ilahduttavana siinä mielessä, ettei sukulaisten antama tukiverkko ole täysin kokoon kuivunut siitä tosiasista huolimatta, että nykypäivänä sukulaiset asuvat muuttoliikkeen vuoksi usein kaukana toisistaan.

Kuljetusapu oli kyselyn mukaan kaikkein yleisin avunannon ja saannin kohde. Kaikkiaan 41,7% urheiluseuraan kuuluneista vastaajista oli saanut apua ystäviltään ja tuttaviltaan kyyditys- ja kuljetusasioissa. Vastaava prosenttiosuus urheiluseuraan kuulumattomilla vastaajilla oli 32%. Työtovereilta ja naapureilta urheiluseuralaisista kuljetusapua oli saanut puolestaan 15,3% ja kuulumattomista 8,2%. Kuljetuksissa varsin vähäinen apu sukulaisilta on mielestäni perusteltavissa jo edellä esittämässäni oletuksessa, että suurella osalla sukulaiset asuvat toisella paikkakunnalla. Kuitenkin lastenhoitoavun antamisessa ennen kaikkea sukulaisille urheiluseuraan kuuluvat ovat olleet aktiivisia. Peräti 43% on vastannut antaneensa lastenhoitoapua. Myös urheiluseuraan kuulumattomien piirissä apua on annettu kiitettävästi - 33,8%. Jos kyse on hieman pidempi aikaisesta hoidosta, sukulaiset ovat varmasti usein vanhempien ykkösvaihtoehto hoitopaikkaa miettiessä. Hoitajakson pituutta ei kyselyssä kuitenkaan kysytty.

Niin kyyditys, muutto- ja kuljetusavun saanti sekä anto ovat urheiluseuralaisten keskuudessa eräissä kohdin jopa huomattavasti urheiluseuraan kuulumattomia suurempaa. Tähän löytyy mielestäni varsin looginen selitys jo edellä mainittujenkin tutkimustulosten perusteella. Seuratoiminta vaatii usein talkoohenkeä ja muun muassa harjoitus- ja kilpailumatkoille on järkeväkin lähteä ”kimppakyydeillä”, jos se on vain käytännössä mahdollista. Urheiluseuraan kuuluvilla lienee enemmän tarvetta erilaisiin kuljetus- ja kyyditysasioihin kuin täysin mihinkään yhdistykseen kuulumattomilla. Sen sijaan jo huomattavasti hankalampaa on etsiä syytä sille, miksi urheiluseuraan kuulumattomien ja kuuluvien välillä on niin suuria eroja korjausavun antamisessa ja saamisessa. Joka tapauksessa 30,1% urheiluseuraan kuuluvista on vastannut antaneensa korjausapua sukulaisilleen, kun vastaava luku ei-kuuluvien kohdalla oli 21,9%. Tilastollisessa tutkimuksessa kyse voi olla puhtaasta sattumastakin. Vai voisiko olettaa, että vanhan ajan talkoohenki kukkisi paremmin

urheiluseuralaisten kuin urheiluseuroihin kuulumattomien keskuudessa. Asiaan palaan seuraavassa kappaleessa.

7.7 Sosiaalinen aktiivisuus ja kontaktit

Tutkimuksen tarkoituksena on ollut tarkastella sosiaalista pääomaa luottamuksen näkökulmasta. En silti voi vastustaa kiusausta tarkastella sosiaalista pääomaa myös hieman laajemmin sosiaalisten verkostojen ja näin ollen sosiaalisia kontakteja ja aktiivisuutta mittaavien kysymysten kautta. Kaj Ilmonen tosin varoittaa tällaisesta eri puolilta tapahtuvasta sosiaalisen pääoman tarkastelusta. Hän toteaa, että sosiaalinen pääoma on ongelmallinen käsite ja yksi keino selvittää tästä käsitteellisestä ongelmasta on tarkastella sitä vain sen joltakin puolelta. (Ilmonen 2000, 28.) En usko kuitenkaan, että tämä pieni tarkastelunäkökulman kurssin muutos suuremmin sotkee tämän tutkimuksen tuloksia ja sosiaalisen pääoman käsitteen käyttöä. Paremminkin se ehkä valottaa ja antaa vastauksia tutkimusongelmaani siitä, miten urheiluseurajäsenyyden omaavat ihmiset eroavat ilman jäsenyyttä olevista vai eroavatko he mitenkään.

Tilastollisessa tarkastelussa on huomattavissa, että urheiluseuraan kuuluvien ja kuulumattomien osallistumisaktiivisuudessa on eroja. Naapureiden ja ystävien luona vierailuissa ei ole sanottavaa eroa, mutta jo erilaiset illanvietot ovat yleisimpiä urheiluseuraan kuuluvien kuin kuulumattomien keskuudessa. Talkoisiin osallistuminen ja naapuriapu ovatkin jo sitten huomattavasti yleisempää urheiluseuraan kuuluvilla. Peräti 76,6% urheiluseuraan kuuluvista on osallistunut viimeisen puolen vuoden aikana johonkin edellä mainituista toiminnoista. Vastaavasti urheiluseuraan kuulumattomien prosenttiosuus on 64,9%. Talkoo- ja naapuriapu ovat luultavasti helpoimmin selitettävissä sillä, että seuratoimintaan talkoot kuuluvat olennaisena osana. Näin ollen tutkimus antaa kuvan siitä, ettei individualisoituneessa ja kaupungistuneessa maassamme talkooperinne ole täysin kadonnut.

Mielestäni on myös varsin luontevaa, että urheiluseuroihin kuuluvat henkilöt ovat enemmän mukana jossakin säännöllisesti tai silloin tällöin kokoontuvassa harrastusporukassa. Erot ovat tämän tutkimuksen tulosten kohdalla jopa huimia, sillä urheiluseuraan kuuluvista mukana jossakin edellä mainitun kaltaisessa toiminnassa on 84,3% ja urheiluseuraan kuulumattomista 59,4%. Tulos ei tosin yllätä, mutta se ei välttämättä kerro koko totuuttakaan. Olisi erittäin mielenkiintoista tietää, millaisesta harrastusporukasta kunkin vastaajan kohdalla on kyse. Jo pelkästään liikuntaa voi harrastaa niin monenlaisissa eri ryhmittymissä. Pasi Koski (2000, 42) on tutkimuksissaan havainnut, että aikuisväestön liikunnan harrastaminen tapahtuu ennen kaikkea omatoimisesti. Myös kaveriporukan muodostamat ryhmittymät ohittavat seurojen järjestämän liikunnan harrastamisen. Lisäksi sivulajiorganisaatiot ovat mahdollisia liikuntatoiminnan järjestäjiä ja myös jotkut työntekijöilleen liikuntatoimintaa järjestävät yritykset. Kyselyssä ei kysytty tällä kohtaa kuitenkaan nimen omaan liikunnan harrastustoimintaa, mikä mahdollistaa myös monien muiden harrastusporukoiden mukana olon saaduissa vastauksissa. Mutta oli harrastuksen kohde sitten taide, liikunta tai kirjallisuus ja niiden ympärille rakentuneet samasta asiasta kiinnostuneiden ryhmittymät, käy tuloksista joka tapauksessa ilmi urheiluseuroihin kuuluvien aktiivisempi osallistuminen.

8 POHDINTAA JA JOHTOPÄÄTÖKSIÄ

Ennen varsinaisia johtopäätöksiä haluan pohtia muutamalla sanalla gradutyöni etenemistä ja sen tekemiseen liittyneitä ongelmia. Ensinnäkin haluaisin tuoda esille valmiin aineiston käyttöön liittyviä hyötyjä ja haittoja. Hyötynä on ilman muuta se, ettei aineiston keräämiseen mene ylimääräistä aikaa. Kyselylomakkeen muotoilu testikyselyineen ja korjauksineen, kuten myös itse kyselyn postittaminen ja vastausten saaminen ajallaan on työläs prosessi. Valmiita aineistoja käytettäessä näiltä vaiheilta säästyy. Valmista aineistoa käyttäneenä täytyy kuitenkin todeta, että ensi kerralla tekisin oman kyselyn. Tällöin kyselyyn saisi mukaan juuri omaa tutkimusongelmaa parhaiten vastaavat kysymykset. Lama ja luottamus -kysely oli mielestäni pitkälle tutkimusongelmaani soveltuva, mutta työn edetessä huomasin kaipaavani joitakin tarkentavia kysymyksiä, joita ei tietenkään näin jälkikäteen voinut enää tehdä.

Toinen pohdinnan arvoinen asia on itse tutkimusongelman valinta. Aihe oli sinällään kiinnostava ja samoin osa tuloksistakin, mutta en voi olla miettimättä sitä, miten vaikeasti mitattavissa ja näin ollen kvantitatiivisesti tutkittavissa olevia yhteiskuntatieteiden ja sosiologian käsitteet ovat. Esimerkiksi juuri sosiaalisen pääoman käsitteen mittaaminen oli mielestäni varsin vaikeaa, sillä soveltuvan ”mittarin” löytäminen oli hankalaa. Käsitteen ”aukaisemiseksi” valitsin Robert D. Putnamia mukailien luottamuksen käsitteen, jolloin sosiaaliseen pääomaan oli helpompi päästä kiinni. Toisaalta kuitenkin myös luottamus on käsitteenä varsin abstrakti ja näin ollen myöskin suhteellisen vaikeasti lähestyttävä. Lama ja luottamus -aineisto antoi kuitenkin kysymyksillään uskoa siihen, että luottamuksen mittaaminen on mahdollista. Näin ollen uskaltauduin ryhtyä gradun tekemiseen kyseisestä aiheesta. Käsissä oleva työ puhukoon nyt puolestaan siitä, miten olen tässä tehtävässäni onnistunut.

Varsinaisen työn ja tutkimustulosten tarkastelun edetessä kävin läpi monia tunnetiloja tulosten suhteen. Jossakin vaiheessa näytti siltä, että kyselyyn

vastanneiden urheiluseuraan kuuluvien ja kuulumattomien kesken ei näy selviä eroja suuntaan eikä toiseen. Tästä hieman pettyneenä ajattelin ensin, että tällaiset tulokset eivät ole tuloksia lainkaan. Tutkimusta tehdessä toivoi löytävänsä kuitenkin jotakin uutta ja ihmeellistä. En odottanutkaan, että urheiluseurajäsenyys vaikuttaisi mullistavasti vastauksiin ja että jäsenet olisivat poikkeavasti enemmän luottavaisempia tai muuta vastaavaa kuin seuraan kuulumattomat. Mutta täytyy tunnustaa, että odotin kuitenkin suurempia eroja kuin mitä tutkimustulokset alkuun osoittivat. Jäsenyys yhdistyksessä, joka vaatii jo sisällöltään ihmiseltä aktiivisuutta liikkumiseen, aiheutti itselleni oletuksen, että tämä vastaava aktiivisuus ja ehkä sen myötä myös kontaktit muihin ihmisiin näkyisivät vastauksissa. Odotin esimerkiksi, että urheiluseuraan kuulumisesta seuraisi enemmän jonkinlaista resurssihyötyä jäsenilleen. Tällaista kyllä jossain määrin ilmenikin, mutta loppujen lopuksi varsin vähän.

Tulosten tarkastelun edetessä alkoi eroja löytyä. Muun muassa luottamuksessa tuntemattomiin ihmisiin, niin suomalaisiin kuin ulkomaalaisiinkin oli nähtävissä eroavaisuuksia. Tämä oli mielestäni yksi mielenkiintoisimmista tuloksista. Selityksiä kyseiselle ilmiölle lähdin etsimään tutkimuksista, jotka ovat perehtyneet liikunnan ja suvaitsevaisuuden yhdistäviin kysymyksiin. Myös osallistumisaktiivisuudessa erilaisiin toimintoihin oli urheiluseuraan kuuluvien ja kuulumattomien välillä eroja. Näin ollen alkuoletukseni siitä, että urheiluseuroihin kuuluvat olisivat keskimäärin niihin kuulumattomia aktiivisempia ei ollutkaan täysin väärä.

Myös ensimmäiseen tutkimusongelmaani sain mielestäni jonkinlaisen vastauksen. Tarkoitukseni oli tehdä kartoitus siitä, millaisia ihmisiä urheiluseuroihin kuuluu. Täysin vedenpitävää typologiaa asiasta on lähes mahdoton tehdä, sillä urheiluseurat ja niihin kuuluvat ihmiset edustavat kuitenkin aika lailla poikkileikkausta suomalaisista ja kuvaavat pikemminkin ”keskivertosuomalaista” kuin poikkeamaa siitä. Urheiluseuroissa ei kuitenkaan nykyisin ole kysymys mistään vahvasta aatteellisuudesta tai ääriajattelusta, jolloin sen jäsenetkään eivät eroa vahvasti yleisestä linjasta. Tähänkin kysymykseen löytyi joitakin eroja urheiluseuraan

kuulumattomiin nähden. Ennen kaikkea mieleeni jäi urheiluseuraan kuuluvien parempi työllisyystilanne, paremmat tulot sekä erot vastanneiden siviilisäädädyissä.

Jo sekin, että jotkut tulokset vaikuttivat erojen vähäisyyden vuoksi jopa "tasapaksuilta", kertoo mielestäni jotakin urheiluseurojen ja sosiaalisen pääoman yhteydestä. Ensinnäkin tuloksista kävi ilmi, ettei urheiluseurajäsenyys lisää enempää luottamusta eri instituutioihin ja tahoihin tai kanssaihmiisiin tuntemattomia ihmisiä lukuun ottamatta. Näihin kysymyksiin saatujen vastausten ja niiden kautta ilmenneiden tulosten myötä voisi esittää ajatuksen, ettei urheiluseurajäsenyys lisää erityisemmin vastanneiden sosiaalista pääomaa. Tällainen tulkinta on kuitenkin ehkäpä liikaa mutkia suoristava. Mielestäni on syytä huomioida se seikka, ettei urheiluseurajäsenyys pysty yksistään kertomaan siitä, kuinka aktiivisesti henkilö on mukana toiminnassa ja tätä kautta ehkäpä kasvattamassa niin omaa kuin urheiluseuran sisäistä pääomaa.

Pekka Kaunismaa on kirjoittanut, että paikallisiin yhdistyksiin on kertynyt todennäköisesti melko suuri määrä sosiaalista pääomaa. Miksei tämä sitten näy tutkimuksessani kovinkaan selvästi? Yksi syy löytynee mahdollisesti juuri Kaunismaan kirjoituksista itsestään. Hänen mukaansa yhdistysten sosiaalinen pääoma voidaan ottaa tai otetaan käyttöön tarvittaessa eli esimerkiksi vaikkapa silloin, kun kunta on joutunut äkilliseen tai pitkäkestoiseen kriisiin. Näin ollen sosiaalinen pääoma vastavuoroisuuden ja luottamuksen muodossa ei aina näy, vaikka sitä olisikin olemassa. (Kaunismaa 2000, 140.) Näin lienee siis myös urheiluseurojen kohdalla. Esimerkiksi suuria ponnistuksia vaativat seuran järjestämät isot kilpailut voisivat ehkäpä olla urheiluseurojen kohdalla tällainen näytön paikka ja voimankoitos.

Tärkeä pohdinnan aihe on ollut myös se, mitä urheiluseuraan kuuluminen vastanneiden kohdalla oikeastaan tarkoittaa? Tuloksiin olisi ehkä saanut huomattavasti enemmän syvyyttä ja ehkäpä erojakin, jos kyselyn perusteella olisi voinut tarkentaa sitä, miten jäsenet urheiluseurassa toimivat. Joku voi olla puhtaasti pelkkä jäsenmaksunmaksaja ja kuulua seuraan ikään kuin vanhasta tottumuksesta.

tekemättä kuitenkaan seuran puitteissa yhtään mitään. Tällaisella jäsenellä on suuri ero sellaiseen jäseneseen, joka toimii aktiivisesti esimerkiksi seuran hallituksessa tai on muutoin innokkaasti mukana seuran toiminnassa.

Tämän tutkimuksen tulosten pohjalta en lähde kiistämään yhdistyselämän merkitystä sosiaaliseen pääomaan. Heinilän ja Kosken mukaan (1991, 57) yleisin syy urheiluseuran jäsenyyteen on luonnollisesti liikunta- ja urheilutoimintaan osallistuminen, mutta myös sosiaaliset intressit ovat yleinen jäsenyyden perusta. Kuuluminen jonkin harrastustoiminnan piiriin, voi olla suuri vaikutin sosiaalisen pääoman rakentumiselle yksittäisen henkilön kannalta, varsinkin jos sosiaalista pääomaa tarkastellaan sosiaalisten verkostojen kannalta kuten myös mahdollista on. Putnam tarkastelee sosiaalista pääomaa kuitenkin pitkälle luottamuksen ja yhteiskunnan näkökulmasta. Tällöin sosiaalisen pääoman seuraaminen onkin luultavasti helpointa yhdistysjäsenyyksien kautta. Mutta ovatko lukuisat yhdistykset ja niiden jäsenyydet välttämättä suoraan verrannollisia sosiaalisen pääoman ilmenemisen kanssa? Eikö sosiaalinen pääoma voi ilmentyä ja kasaantua myös muita teitä? Yleensäkin osallistuva ja aktiivinen elämäntapa - ilman yhdistysjäsenyyksiä tai niiden kanssa - on mielestäni avain tähän kysymykseen.

Ymmärrän kuitenkin hyvin Putnamin yhdistysjäsenyyttä korostavan näkökulman. Jos sosiaalista pääomaa käsitellään juuri luottamuksen näkökulmasta, niin yhdistyksissä jäsenet joutuvat luottamaan suhteellisen tuntemattomiin ja uusiin ihmisiin. Toiminta ei pyörisi ilman luottamusta. Omassa tutussa, ehkä laajassakin tuttava- ja ystäväpiirissä, voi enemmän valita, kehen luottaa ja kehen ei, tai siihen missä asiassa kehenkin luottaa. Tämän tutkimuksen tulokset antavatkin sen suuntaisia merkkejä, että urheiluseuroihin kuuluvat luottavat enemmän vieraisiin, tuntemattomiin ihmisiin. Tällaisessa tapauksessa on juuri kyse Seligmanin luottamuskäsityksestä, jota tarvitaan nimenomaan vieraan kanssa toimiessa. Luottavaisuus taas perustuu tuttavuuteen. Putnam ei tee moista jaottelua, vaan puhuu luottamuksesta yleisellä tasolla: luottamus yhteiskuntaan ja yksilöön - ennen kaikkea yhteiskuntaan.

Itse olen luultavasti ohittanut joidenkin mielestä jopa turhan huolettomasti sosiaalisen pääoman erot yksilön ja yhteiskunnan kannalta katsottuna. Näin ollen olen myös ilman suurempia tuskia yhdistellyt Bourdieun ja Putnamin ajattelua kallistuen siinä mielessä enemmän Putnamiin, että olen valinnut sosiaalisen pääoman tarkastelun apuvälineeksi luottamuksen. Toisaalta aineistoni kysymykset antavat enemmän vastauksia yksilöiden kuin yhteiskunnan sosiaalisesta pääomasta. En osaa kuitenkaan omassa päässäni erottaa yksilöä ja yhteiskuntaa täysin toisistaan, sillä yksilöthän kuitenkin ovat keskeisessä asemassa siinä yhteiskunnassa, jossa he elävät ja vaikuttavat ja juuri yksilöistähän eri liikkeet, seurat ja yhdistykset muodostuvat. Aktiivinen yhdistystoiminta on Putnamin mukaan sosiaalisen toiminnan alue, jossa sosiaalista pääomaa kertyy nimen omaan yhteisölle (Kaunismaa 2000, 127). Jos kuitenkin miettii Putnamin määritelmää sosiaaliselle pääomalle, jonka tukijalkoina ovat luottamus, sosiaaliset verkostot ja vastavuoroisuuden normit, soveltuvat ne mielestäni varsin hyvin myös yksilön näkökulmasta tapahtuvaan tarkasteluun. Se, että jokin yhteisö saa ryhmänä edellä mainittuja ominaisuuksia osakseen ja hyödykseen koituu mielestäni loppupelissä myös yksilön hyväksi.

Putnam on pohtinut teoksessaan ”Bowling Alone” ennen kaikkea sitä, mikä tappoi hänen mielestään sosiaalisen sitoutumisen ja sosiaalisen pääoman USA:ssa? Työtä ja ansioita käsittelevässä kappaleessa toin jo esille, että yhtenä syynä tähän Putnam pitää työn luonteen muuttumista, työstressiä, rahaa ja erityisesti kahden työn perheiden kasvua. Kaikista tärkeimpänä syynä hän kuitenkin pitää sukupolvittaista muutosta, joka on ollut voimakas tekijä yhdistysjäsenyyksien ja yleensäkin sosiaalisen kanssakäymisen vähenemisessä. (Putnam 2000, 283.) Putnam on lainannut osuvasti Tom Kisselliä sanoen: ”Kids today just aren’t joiners”. (Putnam 2000, 15.) Suomessa ei ole Siisiäisen mukaan nähtävissä vastaavanlaista järjestöllisen pääoman laskua, sillä uusia yhdistyksiä on rekisteröity viime vuosina samaan tahtiin kuin huippuvuosina. (Siisiäinen 2000, 165.) Aikaisemmissa kappaleissa on todettu, että etenkin liikuntajärjestöt ovat lisänneet kannatustaan ainakin, jos sitä perustellaan perustamisvilkkauksen mukaan. Myöskään jäsenistä ei tunnu olevan pulaa. Se mikä urheiluseuroissa on kuitenkin vuosien saatossa muuttunut, on se, etteivät ne ole enää rakentuneet niin vahvasti aatteelliselle pohjalle

ja ideologialle. vaan kysymyksessä on enemminkin palvelun tuottaja ja vastaanottaja -tyyppinen suhde. Urheiluseuroissa käydään liikkumassa. eikä jäsenyys merkitse välttämättä sen enempää. Loppujen lopuksi vain pieni osa jäsenistä on mukana varsinaisessa toiminnassa, jolla tarkoitan nyt esimerkiksi urheiluseuran hyväksi pidettäviä talkoita, hallitukseen kuulumista ja aktiivisena puuhamiehenä olemista. Toisaalta kaikki edellä mainitut perustuvat vapaaehtoisuuteen ja niin pitääkin. Jokaisella on kuitenkin oikeus valita, miten vapaa-aikansa käyttää. Se, ettei haluta sitoutua mihinkään kovin kiinteästi kertonee juuri paljon keskustelua herättäneestä individualismin kasvusta.

Yhteisöllisyyden mureneminen voidaan nähdä merkinä sosiaalisen pääoman laskusta, mutta eikö kyseessä voisi toisaalta olla myös eräänlainen muutosprosessi. Hyvinvointivaltio huolehtii ainakin teoriassa kansalaisistaan niin, ettei yhteisön tukea enää välttämättä konkreettisesti ”tarvita”, jolloin myös sosiaalinen pääoma on vaikeasti nähtävissä. Ehkei sosiaalinen pääoma ole kuitenkaan kadonnut, vaan se kytee järjestöjen, yhteisöjen ja yhteiskunnan keskuudessa noustakseen taas voimiinsa silloin, kun sitä erityisesti tarvitaan.

LÄHTEET

Alkula, Tapani, Pöntinen, Seppo & Ylöstalo, Pekka (1994) Sosiaalitutkimuksen kvantitatiiviset menetelmät. WSOY. Juva.

Bourdieu, Pierre (1985) Sosiologian kysymyksiä. Gummerus kirjapaino Oy. Jyväskylä.

Bourdieu, Pierre (1986) The Forms of Capital. Teoksessa Richardson, John (toim.) Handbook of Theory and Research for the Sociology of Education. Greenwood Press. New York. s. 241-258.

Durkheim, Émile (suom. 1990) Sosiaalisesta työnjaosta. Gummerus kirjapaino Oy. Jyväskylä.

Eräsaari, Risto (2002) Yhteiskuntapolitiikan normatiivisuus -luento. 11.02.2002. Jyväskylän yliopisto.

Heikkala, Juha (2000) Liikunnan järjestökentän muutokset ja toimintaympäristö. Teoksessa Itkonen Hannu, Heikkala Juha, Ilmanen Kalervo & Koski Pasi: Liikunnan kansalaistoiminta - muutokset merkitykset ja reunaehdot. Liikuntatieteellisen seuran julkaisu nro. 152. Jyväskylä.

Heinilä, Kalevi (1974) Suomalainen urheiluideologia. Tutkimuksia nro 8. Liikuntasuunnittelun laitos. Jyväskylän yliopisto.

Heinilä, Kalevi (1986) Liikuntaseura sosiaalisena organisaationa. Tutkimuksia No 38/1986. Liikuntasuunnittelun laitos. Jyväskylän yliopisto.

Heinilä, Kalevi & Koski, Pasi (1991) Suomalainen liikuntaseura. Liikuntatieteellisen seuran julkaisu nro 125. Helsinki: Hakapaino Oy.

Heinilä, Kalevi (1998) Liikuntakulttuuri kehittyä osana yhteiskuntaa. Teoksessa Mertaniemi, Maarit & Miettinen, Mari (toim.) Suuntana hyvinvointi - mitkä ovat liikunnan mahdollisuudet? Liikunnan ja kansanterveyden julkaisuja 113) Likes-tutkimuskeskus.

Hentilä, Seppo (1992) Urheilu järjestäytyä ja politisoituu. Teoksessa Pyykkönen Teijo (toim.) Suomi uskoi urheiluun. Liikuntatieteellisen seuran julkaisu nro: 131. Valtion painatuskeskus. Helsinki.

Hentilä, Seppo (1993) Urheilu kansanliikkeenä. Teoksessa Itkonen, Hannu & Nevala Arto (toim.) Juuret mullassa - tukka tuulessa. Liikunnan sosiaalitieteidenlaitos. Tutkimuksia no: 58. Jyväskylän yliopisto.

Hirsjärvi, Sirkka, Remes Pirkko & Sajavaara Paula (1997) Tutki ja kirjoita. Tammer-Paino Oy. Tampere.

Huovinen, Susanna (1998) ”Kaikki erilaisia - kaikki samanarvoisia”: kokemuksia liikunnasta ja urheilusta suvaitsevaisuustyön uutena välineenä. Pro gradu -työ. Yhteiskuntatieteiden ja filosofian laitos. Yhteiskuntapolitiikka. Jyväskylän yliopisto.

Ilmanen Kalervo (2000) Kansalaistoiminnan ja julkishallinnon kohtaaminen. Teoksessa Itkonen Hannu, Heikkala Juha, Ilmanen Kalervo & Koski Pasi. Liikunnan kansalaistoiminta - muutokset, merkitykset ja reunaehdot. Liikuntatieteellisen Seuran julkaisu nro 152. Helsinki.

Ilmanen, Kalervo (2000) Maakunnan monet viritykset. Teoksessa Itkonen Hannu, Heikkala Juha, Ilmanen Kalervo & Koski Pasi. Liikunnan kansalaistoiminta - muutokset, merkitykset ja reunaehdot. Liikuntatieteellisen Seuran julkaisu nro 152. Helsinki.

Ilmarinen, Maaret, (toim.) (1993) Liikunta lisää voimavaroja. Liikunnan ja kansanterveyden julkaisuja 84. Helsinki.

Ilmonen, Kaj (2000) Sosiaalinen pääoma: käsite ja sen ongelmallisuus. Teoksessa Ilmonen, Kaj (toim.) Sosiaalinen pääoma ja luottamus. Jyväskylän yliopistopaino. Jyväskylä.

Itkonen, Hannu (1997) Liikuttaako suvaitsevaisuus? Tutkimus liikuntakulttuurin suvaitsevaisuudesta. Karjalan tutkimuslaitoksen julkaisuja nro.118. Joensuun yliopisto.

Itkonen, Hannu (2000) Kansalaistoiminnan suuri linja. Teoksessa Itkonen Hannu, Heikkala Juha, Ilmanen Kalervo & Koski Pasi. Liikunnan kansalaistoiminta - muutokset, merkitykset ja reunaehdot. Liikuntatieteellisen Seuran julkaisu nro 152. Helsinki.

Jaakkola, Magdalena (1999) Maahanmuutto ja etniset asenteet. Työpoliittinen tutkimus 213. Oy Edita Ab. Helsinki.

Jalava, Janne (2001) Luottamuksen uudet kasvot. Janus 2001: 2, s. 109-121.

Juppi, Joel & Ilmanen, Kalervo (1999) Julkisen liikuntapolitiikan käännekohtia vapaaehtoissektorin näkökulmasta. Teoksessa Suomi, Kimmo (toim.) Vaajan virran vuolteessa. Liikunnan kehittämiskeskus 3/1999. Jyväskylä.

Kajanoja, Jouko (1999) Sosiaalisen pääoman merkitys. Snellman-instituutin B-sarja 42/1999. Kuopio.

Kajanoja, Jouko & Simpura, Jussi (toim.) (2000) Sosiaalinen pääoma: globaaleja ja paikallisia näkökulmia. Stakes, raportteja 252. Helsinki.

Kantola, Anna-Maria (31.10.2001) Liikauttajat ry:n puheenjohtaja. Haastattelu. Helsinki.

Koski, Pasi (1994) Liikunta ja kansalaisaktiivisuus. Liikunnan yhteiskunnallinen perustelu -projekti. Tieteellinen katsaus. LIKES-tutkimuslaitos. Opetusministeriö.

Koski, Pasi (2000) Liikunnan kansalaistoiminta kulttuurina - toiminnan merkityksellisyys ja merkitysrakenteet. Teoksessa Itkonen, Hannu, Heikkala Juha, Ilmanen Kalervo, Koski Pasi; Liikunnan kansalaistoiminta - muutokset, merkitykset ja reunaehdot. Liikuntatieteellisen seuran julkaisu nro 152. Helsinki.

Koski, Pasi (2000) Liikunta kansalaisaktiivisuutena. Teoksessa Itkonen, Hannu, Heikkala Juha, Ilmanen Kalervo, Koski Pasi; Liikunnan kansalaistoiminta - muutokset, merkitykset ja reunaehdot. Liikuntatieteellisen seuran julkaisu nro 152. Helsinki.

Kotkavirta, Jussi (2001) Luottamus instituutioihin ja yksilöllinen hyvinvointi. Teoksessa Ilmonen, Kaj (toim.) Sosiaalinen pääoma ja luottamus. Paino Kopijyvä Oy. Jyväskylä.

Lax, Marita & Salminen, Mari (2000) Lisääkö liikunta suvaitsevaisuutta? Liikunnan suvaitsevaisuustyön mahdollisuudet. Pro gradu -työ. Liikunnan sosiaalitieteidenlaitos. Jyväskylän yliopisto.

Lin, Nan (2001) Social Capital: a Theory on Social Structure and Action. Cambridge University Press. Cambridge.

Litmila, Marjukka (2002) Luottamus - käsitteellisiä näkökulmia. Lakimies 2002:1. s. 34-46.

Murphy, Raymond (1988) Social Closure. The Theory of Monopolization and Exclusion. Oxford University Press. New York.

Myyrä, Juhani (1989) Keski-ikä kehitystehtävät. Teoksessa Niemelä, Pirkko & Ruth, Jan-Erik (toim.) Ihmisen elämänpääoma. Kustannusosakeyhtiö Otava. Keuruu.

Puronaho Kari, Näckel Ilari, Matilainen Pertti, Pulkkinen Riikka, Hartman Anne-Mari & Bavelka Bela (2001) Mitä liikunta maksaa? Liikunnan kehittämiskeskus 1/2002. Jyväskylän yliopisto.

Putnam, Robert D. (1993) Making Democracy Work. Civic Traditions in Modern Italy. Princeton University Press. Princeton.

Putnam, Robert D. (2000) Bowling Alone - the collapse and revival of American community. Simon & Schuster. New York.

Riikonen, Virve & Siisiäinen, Martti (toim.) (1996) Yhdistys 2000. Opintotoiminnan keskusliitto OK ry. Helsinki.

Seligman, Adam (1997) The Problem of Trust. Princeton University Press. Princeton. New Jersey.

Seligman, Adam (2001) Luottamus ja yleinen vaihto. Teoksessa Ilmonen, Kaj (toim.) Sosiaalinen pääoma ja luottamus. Paino Kopijyvä Oy. Jyväskylä.

Siisiäinen, Martti (1999) Urheiluseura sosiaalisena pääomana: käsite ja siitä avautuvat tutkimusongelmat. Teoksessa Suomi, Kimmo (toim.) Vaajan virran vuoteissa. Liikunnan kehittämiskeskus 3/1999. Jyväskylä.

Siisiäinen, Martti (2000) Järjestöllinen pääoma Suomessa. Teoksessa Ilmonen, Kaj (toim.) Sosiaalinen pääoma ja luottamus. Paino Kopijyvä Oy. Jyväskylä.

Sironen, Leija (2002) Hyvinvointivaltiossa syntyy sosiaalista pääomaa (artikkeli). Socius 2/2002. Sosiaali- ja terveystieteiden aikakauslehti. Uusimaa Oy. Porvoo.

Suomen Liikunta ja Urheilu ry:n liikuntapoliittinen seminaari 25.4.1998. Tiedote

Suomen Liikunta ja Urheilu järjestönä (2002). Löytyy sähköisessä muodossa:
www.slu.fi/jarjesto.

Vuolle, Pauli (2002) Sosiologinen tutkimus ja liikunta yhteiskunnallisena ilmiönä -
luento. 19.09.2002. Jyväskylän yliopisto.

ninen in

ttää suurinpiirtein
. Tämä perinteinen
ia on nostanut poh-
valtion puolustajat
a on seisova tilanne
tyttävä tarkistamaan
ja yrittämistä kan-
alla hyvinvointival-
aksi.
en liikkuvuus suure-
misen seurauksena,
n on pakko elää ym-
ltaiseksi. Muutoin
aita työntekijöitään,
erre leijuu uhkaava-
ä.

harkkinajohtajien ja
ttava reformistinen
irvallisuuspolitiikas-
sition ja hallituksen
ksi näin ei menetel-
remontissa?
eiden säilyttäminen
kauan, vaan nyt jou-
tapahtuuko muutos
attomana. Päättäjien
ansakuntaa palkitse-

envuoro tarjoaa yh-
koratkaisuille, joihin
ovarainministeriössä
va.

pykälä

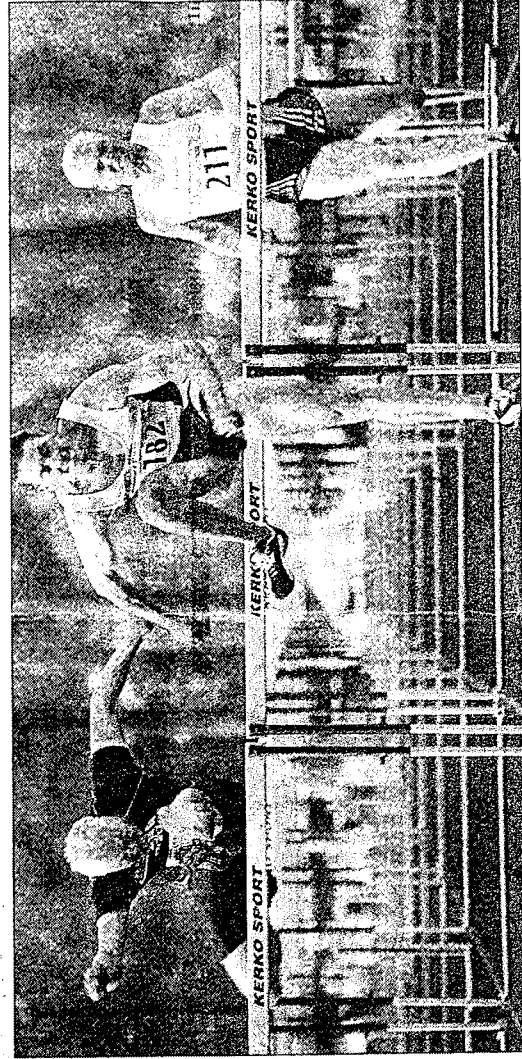
eiden keskinäisessä
raksi pahantahtoises-

suurempi kuin Ranskassa ja

vettyminen tulee kaupungeis;

ELVÄL VUOL OLLA PUKKOLAAL AVAT

Olilla puhui täyttää asiaa



PENTTI RYTKÖNEN

Verorahoja laitetaan hukkaan mm. tukemalla urheilua.

Kuten Olilla myös sanoi, verovarajemme käyttöä olisi syytä uudelleen miettiä. Oma käsitykseni on jo pitkään ollut, että yhteiskunnan tulisi keskittyä vain kansalaisten elintärkeiden tarpeiden turvaamiseen, mutta muu olisi jätettävä kaupallisten palveluntuottajien huooleksi. Tällainenkin päätös helpottaisi verotuksen keventämistä. Lisäksi niitä elintärkeitäkin palvel-

luita olisi usein viisasta ostaa mättömään asemaan. Verovarat olisi syytä suunnata vain siihen, mikä on todella elintärkeää ja välttämätöntä, ja jättää kaikki muu, josta ei suoranaisesti riipu kenenkään henki, elämä tai ihmiseksi kasvaminen, kunkin perheen oman harkinnan ja rahoituksen va-

tyiset palveluntuottajat kestä-
raan.
On valheellista väittää, etteikö esimerkiksi oopperalla olisi merkitystä valtion rahakirstun tyhjentäjä. Vaikka summa olisi pieni, on aika tajuta se, että sekun, niinkuin kaikki muukin "himpahamppu" on poissa jostakin muusta muualta, eikä raha tyhjästä ilmesty millekään

momentille. On voitava suoraan verrata vaikka terveydenhuollon kuluja ja ei-elintärkeän sektorin käyttämiä varoja. Ne tulevat samasta kukkarosta, josta ei ole kasvottoman yhteiskunnan kukkaro, vaan joka on meidän veronmaksajien yhteinen kukkaro.

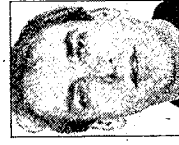
Haluaisin edes kerran elämässäni saada tyhjentävän vastauksen siihen, mihin suomalaisten verorahat menevät? Miksi esimerkiksi Ranskassa tai Espanjassa veroprosentit liikkuvat kymmenen prosentin tuntumassa, ja heidän yhteiskuntansa silti kykenevät tarjoamaan kansalaisilleen vähintään samat elleivät jopa paremmat palvelut kuin meillä täällä.

Verotuksen keventäminen on aloitettava ja verorahojen tuhlautuminen on lopetettava nyt!

RICHARD JÄRNEFELT
Espoo

Havaintoja suomalaisesta liikennekulttuurista

SUOMALAISET OVAT kansainvälisyyteen viime aikoina huomattavan nopealla tahdilla. Se näkyy myös liikennekulttuurissa. On tullut uusia liikkumis-
muotoja ja niiden yhdistäminen ole-
massa olevaan liikennöintiin tuottaa sel-
viä ongelmia. Liikennöinnin moraali
osoittaa myös rappeutumisen merkkejä;
säännöistä ei piitäta.



KOLUMNI
OLLI-PEKKA RINNE

näytettäisiin omat aikeet vilkulla kansainliikkujille. Silloin peli olisi selvä.

Suomalaisilla on kaksi pyhää lehmää; auto ja kännykkä. Nämä kun yhdistetään tulee tilanteisiin usein vauhtia ja vaarallisuutta. Mielestäni on erinomaista, että autoihin hankitaan hands free-varustus. Minulla on ollut "nappi korvassa" noin vuoden verran, enkä vaih-

toilevat ihmiset pyörä- ja jalankulkuväyliä, sillä ne ovat saadut teidän käytöönne usein kovienkin taisteluiden jälkeen. Rullaluistelija tai kuntopyöräilijä autojen joukossa on kauhistus. Kadut ja jotkut tiet tehdään nykyään leveiden kevyen liikenteen väylien vuoksi kapeliksi ja siellä ei ole tilaa muille kuin autoille. Kesäaika korostaa nopeimmin kasva-

KYSELYLOMAKE

LUOTTAMUKSELLINEN

Olkaa hyvä ja vastatkaa rengastamalla sopivan vastausvaihtoehdon numero tai kirjoittamalla vastaus sille varatulle paikalle.

VASTAAJAN TAUSTATIEDOT

1. **Äidinkielenne?** 1. suomi 2. ruotsi 3. saame 4. muu
2. **Sukupuolenne?** 1. nainen 2. mies
3. **Syntymävuotenne?** 19_____
4. **Nykyinen siviilisäätynne?**
 1. avioliitossa
 2. avoliitossa
 3. naimaton
 4. eronnut tai asumuserossa
 5. leski
5. **Onko Teillä lapsia?**
 1. ei
 2. kyllä

Jos on lapsia, kuinka monta? _____

Lasten syntymävuodet? _____

Kuinka monta lasta asuu kotona? _____
6. **Asutteko**
 1. kunnan keskustaajamassa
 2. muussa kunnan taajamassa (kaupunkilähiössä jne.)
 3. kunnan haja-asutusalueella
7. **Mikä on peruskoulutuksenne?**
 1. kansakoulu, kansalaiskoulu tai vähemmän
 2. keskikoulu tai peruskoulu
 3. ylioppilastutkinto
8. **Mikä on ammatillinen koulutuksenne?** (rengastakaa vain suorittamanne ylin taso)
 1. ei ammattikoulutusta
 2. ammattikurssi tai vastaava (alle 6 kk)
 3. ammattikurssi tai vastaava (6 kk-2 vuotta)
 4. kouluasteen ammatillinen perustutkinto (alle 3 vuotta)
 5. opisto- tai ammatillisen korkea-asteen tutkinto
 6. ammattikorkeakoulututkinto
 7. alempi korkeakoulututkinto
 8. ylempi korkeakoulututkinto
 9. tutkijakoulutus

TYÖURA

9. Oletteko tällä hetkellä? (rengastakaa vain yksi vaihtoehto)

1. pysyvässä kokopäiväisessä palkkatyösuhteessa
2. pysyvässä osa-aikaisessa palkkatyösuhteessa
3. määräaikaisessa palkkatyösuhteessa
4. yrittäjänä
5. eläkkeellä
6. opiskelemassa
7. työttömänä
8. lomautettuna kokonaan tai osa-aikaisesti
9. äitiyslomalla, vanhempainlomalla, hoitovapaalla tai kotihoidontuella
10. asevelvollisuutta suorittamassa
11. muulla palkattomalla vapaalla
12. kotiäitinä / koti-isänä

10. Jos olette avioliitossa tai avoliitossa, onko puolisonne (rengastakaa vain yksi vaihtoehto)

1. pysyvässä kokopäiväisessä palkkatyösuhteessa
2. pysyvässä osa-aikaisessa palkkatyösuhteessa
3. määräaikaisessa palkkatyösuhteessa
4. yrittäjänä
5. eläkkeellä
6. opiskelemassa
7. työttömänä
8. lomautettuna kokonaan tai osa-aikaisesti
9. äitiyslomalla, vanhempainlomalla, hoitovapaalla tai kotihoidontuella
10. asevelvollisuutta suorittamassa
11. muulla palkattomalla vapaalla
12. kotiäitinä / koti-isänä

11. Mikä on nykyinen tai oli viimeisin ammattiasemanne? (rengastakaa vain yksi vaihtoehto)

1. maanviljelijä
2. pienyrittäjä tai itsenäinen ammatinharjoittaja (korkeintaan yksi työntekijä)
3. yrittäjä
4. ylempi toimihenkilö tai johtavassa asemassa oleva (esim. opettaja, lääkäri, toimitusjohtaja)
5. konttoritoimihenkilö tai muu alempi toimihenkilö (esim. sihteeri, sairaanhoitaja, työnjohtaja)
6. työntekijä
7. opiskelija
8. työtön

12. Kuinka monta vuotta olette yhteensä olleet ansiotyössä elämänne aikana?
(työkokemus lasketaan 15-vuotiaasta lähtien)

1. vuosien lukumäärä yhteensä _____
2. alle vuoden
3. en lainkaan

13. **Oletteko ollut työttömänä tai lomautettuna vuosien 1994-1999 aikana?**
1. en lainkaan
 2. kerran
 3. useamman kerran
14. **Jos olette ollut työttömänä tai lomautettuna vuosien 1994-1999 aikana, niin kuinka monta kuukautta yhteensä? _____**
15. **Onko Teillä jokin pitkäaikainen vamma tai sairaus, joka on vaikeuttanut työllistymistänne?**
1. on
 2. ei
16. **Oletteko hankkinut uuden työpaikan tai vaihtanut työpaikkaa viimeisten viiden vuoden aikana?**
1. kyllä
 2. en
17. **Jos vastasitte kyllä, mitä kautta saitte tiedon viimeisimmästä hankkimastanne työpaikasta? (rengastakaa vain yksi vaihtoehto)**
1. työnvälitys tai muut viranomaiset
 2. lehti-ilmoitus tai muu ilmoitus
 3. työnantaja ilmoitti suoraan
 4. otitte itse yhteyttä työnantajaan
 5. muu henkilökohtainen kontakti
18. **Jos saitte tiedon henkilökohtaisen kontaktin kautta (jos vastasitte ed. kysymykseen 3, 4 tai 5), niin oliko kyseinen henkilö tuohon aikaan**
1. lähisukulainen, ystävä tai muu henkilö, jota tapasitte/piditte yhteyttä vähintään pari kertaa viikossa
 2. tuttava tai muu henkilö, jota tapasitte vähintään kerran vuodessa mutta harvemmin kuin kaksi kertaa viikossa
 3. tuttava tai muu henkilö, johon piditte yhteyttä harvemmin kuin kerran vuodessa
 4. ei ennestään tuttu henkilö



**SEURAAVAT KYSYMYKSET (19-26) KOSKEVAT VAIN TYÖSSÄ OLEVIA.
JOS ETTE OLE TYÖSSÄ, SIIRTYKÄÄ SUORAAN KYSYMYKSEEN 27.**

TILANNE TYÖPAIKALLA

- 19. Kuinka monta vuotta olette ollut nykyisessä työpaikassanne?** (koskee yhtäjaksoista työsuhdetta mukaan lukien äitiyslomat, lomautukset yms.) _____ vuotta
- 20. Mikä on työpaikkanne?**
1. kunta tai kuntainyhtymä (kuntainliitto) / liikelaitos
 2. valtion virasto tai laitos / liikelaitos
 3. teollisuuden, perustuotannon tai rakennusalan yritys
 4. palvelualan yritys (kauppa, turismi, kuljetus, ravitsemus, pankki)
 5. oma tai perheen maatila
 6. säätiö, yhdistys
 7. muu työnantaja
- 21. Minkä kokoisella työpaikalla työskentelette?** (Työpaikalla tarkoitetaan yhtä yksikköä, esimerkiksi tehdasta, virastoa, laitosta, myymälää, hotellia, toimistoa, liikennealuetta, rakennustyömaata jne. Ottakaa huomioon koko työpaikan henkilökunta laskuissanne.)
1. yrittäjä tai ammatinharjoittaja, ei palkattua henkilökuntaa
 2. 1 - 5
 3. 6 - 9
 4. 10 - 29
 5. 30 - 99
 6. 100 - 199
 7. 200 - 499
 8. yli 500 henkilöä
- 22. Liittyykö työhönne seuraavia epävarmuustekijöitä?**

| | erittäin tod.näk. | melko tod.näk. | en osaa sanoa | melko epätod.näk. | erittäin epätod.näk. |
|----------------------------------|----------------------|-------------------|------------------|----------------------|-------------------------|
| 1. siirto toisiin työtehtäviin | 1 | 2 | 3 | 4 | 5 |
| 2. lomautuksen uhka | 1 | 2 | 3 | 4 | 5 |
| 3. irtisanomisen uhka | 1 | 2 | 3 | 4 | 5 |
| 4. työttömyyden uhka | 1 | 2 | 3 | 4 | 5 |
| 5. työkyvyttömyyden uhka | 1 | 2 | 3 | 4 | 5 |
| 6. palkanalennuksen uhka | 1 | 2 | 3 | 4 | 5 |
| 7. eläkkeelle painostamisen uhka | 1 | 2 | 3 | 4 | 5 |
| 8. jokin muu epävarmuus | 1 | 2 | 3 | 4 | 5 |

23. **Onko työpaikallanne työntekijöiden määrä viimeisen viiden vuoden aikana**
1. lisääntynyt paljon
 2. lisääntynyt vähän
 3. pysynyt samana
 4. vähentynyt jonkun verran
 5. vähentynyt paljon
24. **Millaista tiedotus on mielestänne organisaatiossanne?**
1. avointa ja rehellistä
 2. melko avointa ja rehellistä
 3. ei avointa mutta ei salailevaakaan
 4. melko salailevaa tai todellisuudenvastaista
 5. salailevaa ja todellisuudenvastaista
25. **Ajatelkaa tilannetta, jossa työpaikan vaihtaminen jostain syystä tulisi kohdallanne ajankohtaiseksi. Millaiset mahdollisuudet uskotte itsellänne olevan uuden työpaikan hankkimiseksi niin ettette joudu muuttamaan nykyiseltä kotipaikkakunnaltanne?**
1. hyvät
 2. kohtuulliset
 3. huonot
 4. en osaa sanoa
26. **Seuraavaksi pyydämme teitä miettimään työpaikkanne henkilöstöryhmien luottamusta toisiinsa sekä henkilöstön ja johdon välistä luottamusta viime vuosina. (Rengastakaa oikeat vaihtoehdot.)**

| Onko mielestänne | kasvanut paljon | kasvanut jonkin verran | pysynyt ennal- laan | heikenty- nyt jonkin verran | heiken- tynyt paljon | en osaa sanoa |
|---|--------------------|------------------------------|---------------------------|-----------------------------------|----------------------------|---------------------|
| 1. henkilöstöryhmien (työntekijöiden, toimi- henkilöiden, johdon jne.) luottamus toisiinsa | 1 | 2 | 3 | 4 | 5 | 9 |
| 2. henkilöstön luottamus johdon toimiin | 1 | 2 | 3 | 4 | 5 | 9 |
| 3. johdon luottamus henkilöstöön | 1 | 2 | 3 | 4 | 5 | 9 |

LUOTTAMUS INSTITUUTIOIHIN TAI ORGANISAATIOIHIN

27. Kuinka paljon luotatte siihen, että seuraavat instituutiot ja organisaatiot ajavat tavallisten ihmisten asioita?

| Luotan | erittäin paljon | melko paljon | yhden-tekevä | melko vähän | en lainkaan | ei kokemusta / en osaa vastata |
|------------------------------|-----------------|--------------|--------------|-------------|-------------|--------------------------------|
| ✓ 1. eduskunta | 1 | 2 | 3 | 4 | 5 | 9 |
| ✓ 2. hallitus | 1 | 2 | 3 | 4 | 5 | 9 |
| ✓ 3. kirkko | 1 | 2 | 3 | 4 | 5 | 9 |
| 4. puolustusvoimat | 1 | 2 | 3 | 4 | 5 | 9 |
| ◇ 5. työntekijöiden ay-liike | 1 | 2 | 3 | 4 | 5 | 9 |
| ⊖ 6. työnantajajärjestöt | 1 | 2 | 3 | 4 | 5 | 9 |
| 7. oikeuslaitos | 1 | 2 | 3 | 4 | 5 | 9 |
| ⊖ 8. Euroopan unioni | 1 | 2 | 3 | 4 | 5 | 9 |
| ↓ 9. päivälehdistö | 1 | 2 | 3 | 4 | 5 | 9 |
| ↓ 10. TV ja radio | 1 | 2 | 3 | 4 | 5 | 9 |
| ⊖ 11. pankit | 1 | 2 | 3 | 4 | 5 | 9 |
| 12. yliopistot | 1 | 2 | 3 | 4 | 5 | 9 |

LUOTTAMUS KOTIKUNNAN TOIMINTOIHIN

28. Seuraava kysymys koskee luottamustanne kotikuntanne toimintoihin. Missä määrin koette luottavanne niihin?

| Luotan | erittäin paljon | melko paljon | yhden-tekevä | melko vähän | en lainkaan | ei kokemusta / en osaa vastata |
|--------------------------|-----------------|--------------|--------------|-------------|-------------|--------------------------------|
| ✓ 1. kunnanjohto | 1 | 2 | 3 | 4 | 5 | 9 |
| ✓ 2. kunnallispoliitikot | 1 | 2 | 3 | 4 | 5 | 9 |
| 3. sosiaalityö | 1 | 2 | 3 | 4 | 5 | 9 |
| ⊖ 4. koulutoimi | 1 | 2 | 3 | 4 | 5 | 9 |
| 5. kulttuuritoimi | 1 | 2 | 3 | 4 | 5 | 9 |
| ☆ 6. poliisitoimi | 1 | 2 | 3 | 4 | 5 | 9 |
| ↓ 7. palokunta | 1 | 2 | 3 | 4 | 5 | 9 |
| ⊖ 8. vanhustenhuolto | 1 | 2 | 3 | 4 | 5 | 9 |
| ⊖ 9. terveydenhuolto | 1 | 2 | 3 | 4 | 5 | 9 |
| 10. lasten päivähoido | 1 | 2 | 3 | 4 | 5 | 9 |

29. Oletteko käyttänyt seuraavia yksityisiä sosiaali- ja terveysalan palveluja?

| | kyllä | en |
|---------------------------------------|-------|----|
| 1. yksityiset päiväkodit | 1 | 2 |
| 2. yksityiset perhepäivähoitajat | 1 | 2 |
| 3. yksityinen kotisairaahoito | 1 | 2 |
| 4. yksityinen kotipalvelu | 1 | 2 |
| 5. yksityiset vanhainkodit | 1 | 2 |
| 6. yksityinen vanhusten asumispalvelu | 1 | 2 |
| 7. yksityinen vanhusten päivähoito | 1 | 2 |

30. Kuinka laadukkaina pidätte seuraavia sosiaali- ja terveyspalveluita paikkakunnallanne?

| | erittäin laaduk- kaina | melko laaduk- kaina | melko heikko- laatusina | erittäin heikko- laatusina | ei kokemus- ta / en osaa vastata |
|------------------------------------|---------------------------|------------------------|----------------------------|-------------------------------|--|
| 1. kunnalliset päiväkodit | 1 | 2 | 3 | 4 | 9 |
| 2. yksityiset päiväkodit | 1 | 2 | 3 | 4 | 9 |
| 3. kunnalliset perhepäivähoitajat | 1 | 2 | 3 | 4 | 9 |
| 4. yksityiset perhepäivähoitajat | 1 | 2 | 3 | 4 | 9 |
| 5. kunnallinen kotisairaahoito | 1 | 2 | 3 | 4 | 9 |
| 6. yksityinen kotisairaahoito | 1 | 2 | 3 | 4 | 9 |
| 7. kunnallinen kotipalvelu | 1 | 2 | 3 | 4 | 9 |
| 8. yksityinen kotipalvelu | 1 | 2 | 3 | 4 | 9 |
| 9. kunnalliset vanhainkodit | 1 | 2 | 3 | 4 | 9 |
| 10. yksityiset vanhainkodit | 1 | 2 | 3 | 4 | 9 |
| 11. kunnall. vanhusten asumispalv. | 1 | 2 | 3 | 4 | 9 |
| 12. yks. vanhusten asumispalvelu | 1 | 2 | 3 | 4 | 9 |
| 13. kunnall. vanhusten päivähoito | 1 | 2 | 3 | 4 | 9 |
| 14. yks. vanhusten päivähoito | 1 | 2 | 3 | 4 | 9 |

31. Kuinka paljon luotatte siihen, että seuraavat paikalliset tahot toimillaan edistävät paikkakuntanne hyvinvointia?

| Luotan | erittäin paljon | melko paljon | yhden- tekevä | melko vähän | en lainkaan | ei kokemus- ta / en osaa vastata |
|---------------------------|-----------------|--------------|------------------|-------------|-------------|--|
| 1. seurakunta | 1 | 2 | 3 | 4 | 5 | 9 |
| 2. ammattiyhdistysliike | 1 | 2 | 3 | 4 | 5 | 9 |
| 3. urheiluseurat | 1 | 2 | 3 | 4 | 5 | 9 |
| 4. työttömien yhdistykset | 1 | 2 | 3 | 4 | 5 | 9 |
| 5. kylätoimikunnat | 1 | 2 | 3 | 4 | 5 | 9 |
| 6. leijonat ja rotaryt | 1 | 2 | 3 | 4 | 5 | 9 |
| 7. poliittiset puolueet | 1 | 2 | 3 | 4 | 5 | 9 |
| 8. viljelijäjärjestöt | 1 | 2 | 3 | 4 | 5 | 9 |
| 9. yrittäjäjärjestöt | 1 | 2 | 3 | 4 | 5 | 9 |

32. Käytättekö lähikuntien tai lähikaupunkien yritysten palveluja, vaikka kotikunnassannekin olisi tarjolla sama palvelu?

1. säännöllisesti
2. satunnaisesti
3. en koskaan

33. Kuinka suuressa määrin mielestänne paikkakuntanne yrittäjät ottavat toiminnassaan huomioon paikkakunnan yleisen edun?

1. erittäin paljon
2. melko paljon
3. jonkin verran
4. ei lainkaan
5. en osaa sanoa

34. Mainitkaa kuntanne 1-5 vaikutusvaltaisinta henkilöä (asema ja/tai nimi)

1. _____
2. _____
3. _____
4. _____
5. _____

LUOTTAMUS SUOMALAISEN YHTEISKUNNAN ERI IHMISRYHMIIN

Seuraavassa on joukko kysymyksiä tai väittämiä, jotka käsittelevät luottamustanne suomalaisen yhteiskunnan eri ihmisryhmiin. Toivomme, että punnitsette vastausta huolella, jotta saisimme oikean käsityksen suomalaisen yhteiskunnan ihmisryhmien suhteista.

35. Aikaisemmin ihmiset luottivat toisiinsa nykyistä enemmän.

1. täysin samaa mieltä
2. jokseenkin samaa mieltä
3. en osaa sanoa
4. jokseenkin eri mieltä
5. täysin eri mieltä

- 36. Kuvitellaan, että istutte täpötäydellä uimarannalla ja haluatte uimaan. Pyytäisittekö teille ennestään tunteimatonta naapurianne katsomaan tavaroitanne, jos hän on**

| | epäröimättä | vähän epäröiden | en osaa sanoa | paljon epäröiden | en pyytäisi |
|-----------------------|-------------|-----------------|---------------|------------------|-------------|
| 1. suomalainen | 1 | 2 | 3 | 4 | 5 |
| 2. suomenruotsalainen | 1 | 2 | 3 | 4 | 5 |
| 3. romani | 1 | 2 | 3 | 4 | 5 |
| 4. saamelainen | 1 | 2 | 3 | 4 | 5 |
| 5. inkeriläinen | 1 | 2 | 3 | 4 | 5 |
| 6. venäläinen | 1 | 2 | 3 | 4 | 5 |
| 7. ruotsalainen | 1 | 2 | 3 | 4 | 5 |
| 8. virolainen | 1 | 2 | 3 | 4 | 5 |

- 37. Kertokaa paljonko tunnette luottamusta alla lueteltuja henkilöitä/ryhmiä kohtaan.**

| Luotan | erittäin paljon | melko paljon | en osaa sanoa | melko vähän | en lainkaan |
|---------------------------------------|-----------------|--------------|---------------|-------------|-------------|
| 1. oma perheenne | 1 | 2 | 3 | 4 | 5 |
| 2. ystäväpiirinne | 1 | 2 | 3 | 4 | 5 |
| 3. naapurinne | 1 | 2 | 3 | 4 | 5 |
| 4. työtoverinne | 1 | 2 | 3 | 4 | 5 |
| 5. koulu-/opiskelutoverinne | 1 | 2 | 3 | 4 | 5 |
| 6. esimiehenne/työnjohtajanne | 1 | 2 | 3 | 4 | 5 |
| 7. suomal. henkilö, jota ette tunne | 1 | 2 | 3 | 4 | 5 |
| 8. ulkomaal. henkilö, jota ette tunne | 1 | 2 | 3 | 4 | 5 |

- 38. Ajatellaan, että istutte kahvilassa vieraalla paikkakunnalla ja joudutte hetkeksi jättämään matkatavaranne muiden silmälläpidon alaiseksi.**

| Missä määrin koette luottavanne vieraisiin ihmisiin | erittäin paljon | melko paljon | en osaa sanoa | melko vähän | en lainkaan |
|---|-----------------|--------------|---------------|-------------|-------------|
| 1. Lapissa | 1 | 2 | 3 | 4 | 5 |
| 2. Keski-Suomessa | 1 | 2 | 3 | 4 | 5 |
| 3. Varsinais-Suomessa | 1 | 2 | 3 | 4 | 5 |
| 4. Savossa | 1 | 2 | 3 | 4 | 5 |
| 5. Karjalassa | 1 | 2 | 3 | 4 | 5 |
| 6. Helsingissä | 1 | 2 | 3 | 4 | 5 |
| 7. Hämeessä | 1 | 2 | 3 | 4 | 5 |
| 8. Ahvenanmaalla | 1 | 2 | 3 | 4 | 5 |
| 9. Satakunnassa | 1 | 2 | 3 | 4 | 5 |
| 10. Pohjanmaalla | 1 | 2 | 3 | 4 | 5 |

SOSIAALISET KONTAKTIT JA JÄRJESTÖELÄMÄ

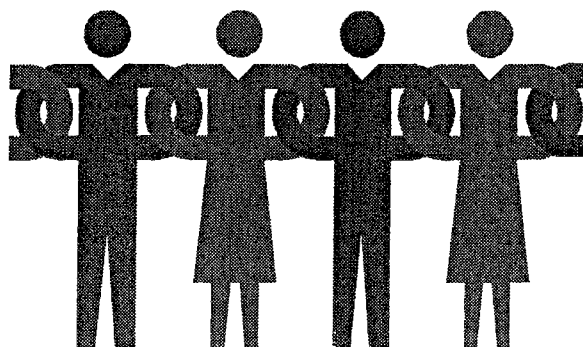
39. Kuulutteko tällä hetkellä johonkin/joihinkin seuraavan tyyppisistä yhdistyksistä tai järjestöistä?

| | kyllä | ei |
|---|-------|----|
| 1. poliittinen puolue ja yhdistys | 1 | 2 |
| 2. ammattiyhdistys (liike) tai työnantajajärjestö | 1 | 2 |
| 3. muu taloudellinen tai ammatillinen yhdistys | 1 | 2 |
| 4. yrittäjäjärjestö | 1 | 2 |
| 5. nuorisojärjestö | 1 | 2 |
| 6. urheiluseura | 1 | 2 |
| 7. luterilainen tai ortodoksinen kirkko | 1 | 2 |
| 8. muu uskonnollinen yhdistys | 1 | 2 |
| 9. harrastuskerho tai kulttuurialan yhdistys | 1 | 2 |
| 10. vammais-, sosiaali- tai terveystalouden yhdistys | 1 | 2 |
| 11. opiskeluun liittyvä yhdistys | 1 | 2 |
| 12. kotiseutujärjestö | 1 | 2 |
| 13. kylätoimikunta tai asukasyhdistys | 1 | 2 |
| 14. osuustoiminta | 1 | 2 |
| 15. luonnonsuojelu-, ympäristö- tai vaihtoehtoliike | 1 | 2 |
| 16. kansainvälinen ystävyysseura | 1 | 2 |
| 17. humanitaarisen avun tai hyväntekeväisyyden yhdistys | 1 | 2 |
| 18. eläkeläisjärjestö tai -yhdistys | 1 | 2 |
| 19. muu, mikä _____ | 1 | 2 |

40. Onko Teidät tällä hetkellä valittu luottamustehtäviin jossain edellä luetelluista yhdistyksistä/järjestöistä?

1. ei
2. kyllä

Jos vastasitte kyllä, kuinka moneen? _____



41. Kuinka usein olette osallistunut viimeksi kuluneen vuoden aikana seuraavien yhdistystyyppien järjestämiin kokouksiin tai muihin tilaisuuksiin?

| | en kerta- kaan | kerran | 2-5 kerta | yli 6 kerta |
|---|----------------------|--------|--------------|----------------|
| 1. poliittinen puolue ja yhdistys | 1 | 2 | 3 | 4 |
| 2. ammattiyhdistys (liike) tai työnantajajärjestö | 1 | 2 | 3 | 4 |
| 3. muu taloudellinen tai ammatillinen yhdistys | 1 | 2 | 3 | 4 |
| 4. yrittäjäjärjestö | 1 | 2 | 3 | 4 |
| 5. nuorisojärjestö | 1 | 2 | 3 | 4 |
| 6. urheiluseura | 1 | 2 | 3 | 4 |
| 7. luterilainen tai ortodoksinen kirkko | 1 | 2 | 3 | 4 |
| 8. muu uskonnollinen yhdistys | 1 | 2 | 3 | 4 |
| 9. harrastuskerho tai kulttuurialan yhdistys | 1 | 2 | 3 | 4 |
| 10. vammais-, sosiaali- tai terveysalan yhdistys | 1 | 2 | 3 | 4 |
| 11. opiskeluun liittyvä yhdistys | 1 | 2 | 3 | 4 |
| 12. kotiseutujärjestö | 1 | 2 | 3 | 4 |
| 13. kylätoimikunta tai asukasyhdistys | 1 | 2 | 3 | 4 |
| 14. osuustoiminta | 1 | 2 | 3 | 4 |
| 15. luonnonsuojelu-, ympäristö- tai vaihtoehtoliike | 1 | 2 | 3 | 4 |
| 16. kansainvälinen ystävyysseura | 1 | 2 | 3 | 4 |
| 17. humanitaarisen avun tai hyväntekeväisyyden yhdistys | 1 | 2 | 3 | 4 |
| 18. eläkeläisjärjestö tai -yhdistys | 1 | 2 | 3 | 4 |
| 19. muu, mikä _____ | 1 | 2 | 3 | 4 |

42. Seuraavaksi pyydämme teitä miettimään yhteydenpitoanne muihin ihmisiin. Arvioi-kaa sitä, kuinka moneen sellaiseen ihmiseen pidätte yhteyttä, jolle olette valmis antamaan apua tai jolta katsotte tarvittaessa voivanne pyytää apua. Ympyröikää oikeaksi katsomanne vaihtoehto.

Kuinka moneen henkilöön pidätte yhteyttä

| | en yhteen- kään | 1-2 henki- löö | 3-5 henki- löö | 6-10 henki- löö | yli 10 henki- löö |
|--|-----------------------|----------------------|----------------------|-----------------------|-------------------------|
| 1. päivittäin? | 1 | 2 | 3 | 4 | 5 |
| 1. harvemmin kuin päivittäin mutta vähintään kerran viikossa? | 1 | 2 | 3 | 4 | 5 |
| 2. harvemmin kuin viikottain mutta vähintään kerran kuukaudessa? | 1 | 2 | 3 | 4 | 5 |
| 3. harvemmin kuin kerran kuukaudessa mutta vähintään kerran vuodessa? | 1 | 2 | 3 | 4 | 5 |

43. Oletteko edellisen ½ vuoden aikana osallistunut seuraaviin toimiin tai yhteistyömuotoihin?

| | kyllä | en |
|--|-------|----|
| 1. Vierailut naapureiden tai muiden ystävien luona | 1 | 2 |
| 2. Osallistuminen talkoisiin tai naapuriapuun | 1 | 2 |
| 3. Mukanaolo säännöllisesti tai silloin tällöin kokoontuvassa harrastusporukassa (esim. pelien pelaaminen, kuntoilu, kävely, laihdutus tai muu vastaava) | 1 | 2 |
| 4. Kimppakyyti töihin, harrastuksiin tai vastaavaan | 1 | 2 |
| 5. Osallistuminen illanviettoon ystävien/tuttavien kanssa | 1 | 2 |

44. Seuraavassa on joukko väittämiä. Rengastakaa kunkin väittämän kohdalla missä määrin olette väitteen kanssa samaa tai eri mieltä.

| | täysin samaa mieltä | melko samaa mieltä | en samaa enkä eri mieltä | melko eri mieltä | täysin eri mieltä | en osaa sanoa |
|---|---------------------|--------------------|--------------------------|------------------|-------------------|---------------|
| 1. Paikkakunnallanne ihmiset auttavat toisiaan mielellään. | 1 | 2 | 3 | 4 | 5 | 9 |
| 2. Yhdistysaktiivisuudella ei voi saada asuinkunnassanne mitään merkittävää aikaan. | 1 | 2 | 3 | 4 | 5 | 9 |
| 3. Kunnan olisi huolehdittava nykyistä paremmin asukkaittensa työllisyydestä. | 1 | 2 | 3 | 4 | 5 | 9 |
| 4. Jokainen on vastuussa lähinnä omista asioistaan. | 1 | 2 | 3 | 4 | 5 | 9 |
| 5. Kunnanjohto ja kunnallispoliitikot ajattelevat vain omia etujaan. | 1 | 2 | 3 | 4 | 5 | 9 |
| 6. Jos autan tuttavaani, on todennäköistä, että hän auttaa tulevaisuudessa minua. | 1 | 2 | 3 | 4 | 5 | 9 |
| 7. Kuntalaisten pitäisi ajaa yhdessä aktiivisemmin paikkakuntanne asioita. | 1 | 2 | 3 | 4 | 5 | 9 |
| 8. Kun tarvitsee apua, ystäviin voi aina luottaa. | 1 | 2 | 3 | 4 | 5 | 9 |
| 9. Kunnan velvollisuus on huolehtia siitä, että paikkakunnan yritykset menestyvät. | 1 | 2 | 3 | 4 | 5 | 9 |
| 10. Paikalliset järjestöt ajavat vain jäsenistönsä etua. | 1 | 2 | 3 | 4 | 5 | 9 |

45. Oletteko henkilökohtaisesti koettanut vaikuttaa yhteiskuntapoliittisiin päätöksiin omalla paikkakunnallanne tai valtakunnallisesti jollain seuraavista tavoista viimeiseksi kuluneen vuoden aikana?

| | kyllä | en |
|---|-------|----|
| 1. Olen allekirjoittanut poliittisen tai muun yhteiskunnallisen vetoomuksen | 1 | 2 |
| 2. Olen antanut taloudellista tukea yhteiskunnallisille liikkeille tai yhdistyksille | 1 | 2 |
| 3. Olen kerännyt allekirjoituksia poliittiseen tai muuhun yhteiskunnalliseen vetoomukseen | 1 | 2 |
| 4. Olen osallistunut lakkoon | 1 | 2 |
| 5. Olen osallistunut mielenosoitukseen | 1 | 2 |
| 6. Olen kirjoittanut mielipiteeni sanomalehteen | 1 | 2 |
| 7. Olen tukenut tai auttanut kansanedustajaehdokasta | 1 | 2 |
| 8. Olen vastalauseena jättänyt äänestämättä viime vaaleissa | 1 | 2 |

46. Kuinka usein harrastatte seuraavia asioita:

| | 1 = päivittäin | 2 = viikottain | 3 = 1-4 kertaa kuukaudessa | 4 = kerran muutamassa kuukaudessa | 5 = 1-2 kertaa vuodessa | 6 = harvemmin kuin kerran vuodessa tai en koskaan |
|---------------------------------------|----------------|----------------|----------------------------|-----------------------------------|-------------------------|---|
| 1. elokuvissa käynti | 1 | 2 | 3 | 4 | 5 | 6 |
| 2. teatterissa käynti | 1 | 2 | 3 | 4 | 5 | 6 |
| 3. ravintolassa käynti | 1 | 2 | 3 | 4 | 5 | 6 |
| 4. konserteissa käynti | 1 | 2 | 3 | 4 | 5 | 6 |
| 5. klassisen musiikin kuuntelu kotona | 1 | 2 | 3 | 4 | 5 | 6 |
| 6. kirjojen lukeminen | 1 | 2 | 3 | 4 | 5 | 6 |
| 7. jonkin instrumentin soittaminen | 1 | 2 | 3 | 4 | 5 | 6 |
| 8. maalaaminen/piirtäminen | 1 | 2 | 3 | 4 | 5 | 6 |
| 9. kuntoliikunta | 1 | 2 | 3 | 4 | 5 | 6 |
| 10. kirkossa käynti | 1 | 2 | 3 | 4 | 5 | 6 |

TALOUDELLINEN TILANNE

47. Kuinka suuret ovat perheenne bruttoansiot kuukaudessa (ansiot ilman vero- ym. vähennyksiä)?

1. 5000 mk tai alle
2. 5001 - 8000 mk
3. 8001 - 11 000 mk
4. 11 001 - 15 000 mk
5. 15 001 - 20 000 mk
6. 20 001 - 25 000 mk
7. 25 001 - 30 000 mk
8. yli 30 000 mk

48. Kuinka paljon Teillä tai perheellänne on yhteenlaskettuja erilaisia lainoja tai velkoja? (pankkilainat+osamaksu-+luottokorttivelat + satunnaiset vipit)

1. ei ollenkaan lainoja
2. 1 - 1000 mk
3. 1001 - 10 000 mk
4. 10 001 - 20 000 mk
5. 20 001 - 50 000 mk
6. 50 001 - 100 000 mk
7. 100 001 - 200 000 mk
8. 200 001 - 300 000 mk
9. yli 300 000 mk

49. Oletteko saanut jotain seuraavankaltaista apua viimeisen vuoden aikana?

| | suku- laisilta | ystäviltä/ tuttavilta | työtovereilta/ naapureilta | yhdistyksiltä/ kansalais- järjestöiltä |
|---|-------------------|--------------------------|-------------------------------|--|
| 1. lastenhoitoapu | 1 | 2 | 3 | 4 |
| 2. rahan saaminen | 1 | 2 | 3 | 4 |
| 3. rahan ottaminen lainaksi | 1 | 2 | 3 | 4 |
| 5. kyyditys, muutto- tai muu kuljetusapu | 1 | 2 | 3 | 4 |
| 6. kotityöt | 1 | 2 | 3 | 4 |
| 7. korjausapu | 1 | 2 | 3 | 4 |
| 8. lainantakaous | 1 | 2 | 3 | 4 |
| 9. apua työpaikan hankkimisessa | 1 | 2 | 3 | 4 |

50. Oletteko antanut jotain seuraavankaltaista apua viimeisen vuoden aikana?

| | suku- laisille | ystävälle/ tuttaville | työtovereille/ naapureille | yhdistyksille / kansalais- järjestöille |
|---|-------------------|--------------------------|-------------------------------|---|
| 1. lastenhoitoapu | 1 | 2 | 3 | 4 |
| 2. rahan antaminen | 1 | 2 | 3 | 4 |
| 3. rahan antaminen lainaksi | 1 | 2 | 3 | 4 |
| 5. kyyditys, muutto- tai muu kuljetusapu | 1 | 2 | 3 | 4 |
| 6. kotityöt | 1 | 2 | 3 | 4 |
| 7. korjausapu | 1 | 2 | 3 | 4 |
| 8. lainantakaus | 1 | 2 | 3 | 4 |
| 9. apua työpaikan hankkimisessa | 1 | 2 | 3 | 4 |

OMA TILANNE

51. Millaisen uskotte tilanteenne olevan viiden vuoden päästä seuraavien seikkojen osalta:

| | muuttunut parempaan suuntaan | pysynyt ennallaan | muuttunut huonompaan suuntaan |
|--------------------------|------------------------------------|----------------------|-------------------------------------|
| 1. taloudellinen tilanne | 1 | 2 | 3 |
| 2. terveys | 1 | 2 | 3 |
| 3. perhesuhteet | 1 | 2 | 3 |
| 4. muut ihmissuhteet | 1 | 2 | 3 |
| 5. työtilanne | 1 | 2 | 3 |

KOMMENTIT

Tähän voitte kirjoittaa mitä tahansa palautetta tai kommentteja tutkimuksen tekijöille!
