

1487

**KANNAKSELTA SATAKUNTAAN  
TYRVÄÄN JA VAMMALAN KAUPPALAN  
SIIRTOKARJALAISET 1944-1960**

Marko Liukko-Sipi

Suomen historian pro gradu-työ

Huhtikuussa 1999

# JYVÄSKYLÄN YLIOPISTO

**Tiedekunta**  
HUMANISTINEN

**Laitos**  
Historian laitos

**Tekijä**  
Marko Liukko-Sipi

**Työn nimi**  
Kannakselta Satakuntaan - Tyrvään ja Vammalan kauppalan siirtokarjalaiset 1944-1960

**Oppiaine**  
Suomen historia

**Työn laji**  
Pro gradu -tutkielma

**Aika**  
huhtikuu 1999

**Sivumäärä**  
73 + liitteet

## **Tiivistelmä**

Tässä työssä tutkitaan Tyrvälle ja Vammalan kauppalaan sijoitettujen siirtokarjalaisten huoltamista, asuttamista ja sopeutumista uudelle kotiseudulle Pohjois-Satakuntaan. Tutkimuksessa selvitetään mistä kunnista karjalaisia tuli Tyrvään seudulle, heidän lukumääränsä, millaisia huoltotoimia heihin kohdistettiin, miten he saivat tilapäiset asuntonsa, miten he sijoittuivat Tyrvään/Vammalan alueelle, ketkä olivat maanluovuttajia, asutustilojen tilakoot ja sopeutuminen kunnallispolitiikan ja avioliittoutumisen kautta.

Työn peruslähteinä ovat arkistolähteet. Tyrvään siirtoväen huoltolautakunnan/johtajan asiakirjat, Tyrvään asukkaanoito- ja maanlunastuslautakunnan pöytäkirjat, maarekisterit, vuoden 1959 maatalouslaskennan alkuperäisaineisto, paikallisen karjalaisseuran asiakirjat, seurakuntien arkistot sekä kunnallispolitiikkaa koskevat asiakirjat.

Valtaosa Tyrvälle ja Vammalaan tulleista karjalaisista oli kotoisin Pyhäjärveltä. Myös Sakkolasta heitä tuli paljon. Suurin osa karjalaisista muutti alueelle vuoteen 1947 mennessä. Enimmillään heitä oli jopa 2500 henkeä, mutta lopullisesti heitä asettui alueelle noin 900 henkeä. Vuoteen 1950 mennessä he olivat pääosin sijoittuneet uuteen kotikuntaansa ja päässeet muuttamaan tilapäisistä asunnoista uusiin koteihinsa. Siirtoväen fyysinen sijoittuminen oli siis ohitse 1950-luvulle tultaessa.

Siirtoväen sopeutuminen oli tutkimuksen aihealueiden pohjalta tarkastellen varsin nopeaa. Seka-avioliittoja solmittiin heti sodan päättyttyä tasaisella vauhdilla. Kunnallispolitiikkaan karjalaiset osallistuivat myös nopeasti, osa heti alueelle saavuttuaan. Siirtoväkeä oli tasaisesti mukana Tyrvään kunnanvaltuustossa 2-3 henkeä ja luottamusvirkoja heille myös annettiin lukuisia.

**Asiasanat**  
asutustoiminta, asutustilat, huoltotoiminta, karjalaiset, siirtoväki, sopeutuminen

**Säilytyspaikka**  
Historian laitos

## 1. JOHDANTO

1.1. Tutkimustehtävä	1
1.2. Tyrvää ja Vammala ennen II:sta maailmansotaa	2
1.3. Lähteet	5
1.4. Siirtoväen huolto ja lainsäädäntö	
1.4.1. Huolto-organisaatio	6
1.4.2. Asutuslait	10
1.4.3. Muu lainsäädäntö	13

## 2. PIKA-ASUTUSLAIN AIKA

2.1. Tilanne talvisodan jälkeen 1940-1941	15
2.2. Sakkola ja Pyhäjärvi	
2.2.1. Sakkolalaisten sijoittuminen	18
2.2.2. Pyhäjärveläisten sijoittuminen	20

## 3. ALKUVAIHEET TYRVÄÄLLÄ 1944-1947

3.1. Lukumäärä, avustukset ja niiden tarve	24
3.2. Tilapäinen sijoittaminen ja pakko-otot	30

## 4. VAKIINTUMISEN AIKA

4.1. Maansaantipäätökset	36
4.2. Tilojen koko ja jakautuminen eri maakirjakyliin	41
4.3. Maan luovuttajat	46
4.4. Maan raivaus ja rakentaminen	47

## 5. SOPEUTUMINEN TYRVÄÄLLE JA OMAN IDENTITEETIN SÄILYTTÄMINEN

5.1. Karjalaisten sopeutumistutkimuksesta	51
5.2. Alkuvuodet Tyrväällä	54
5.3. Avioliittojen solmiminen tyrvääläisten kanssa	57
5.4. Siirtoväki kunnallispolitiikassa	61
5.5. Tyrvään seudun Karjalaiset ry	66

## 6. "MEISTÄ ON TULLUT TYRVÄÄLÄISIÄ"

LIITTEET	74
----------	----

Lähteet

# 1. JOHDANTO

## 1.1. Tutkimustehtävä

Suomi joutui talvi- ja jatkosodan seurauksena asuttamaan noin 430 000 asukastaan supistuneelle alueelleen. Heistä noin 406 000 oli Karjalasta (Karjalan Kannas, Keski-Karjala ja Laatokan Karjala eli Raja-Karjala) evakuoituja eli ns. siirtokarjalaisia. Siirtokarjalaisia ja heihin kohdistettuja toimia (kuten huolto, asutus, korvaukset ja sopeutuminen) on tutkittu runsaasti niin valtakunnallisesti kuin myös lääni- ja kuntatasolla. Kotikuntani Vammalan karjalaisia ei ole kuitenkaan tutkittu. Itse asiassa Tyrvästä (joka liitettiin yhdessä Karkun kunnan kanssa Vammalan kauppalaan 1973, jolloin syntyi nykyinen Vammalan kaupunki) ei ole tehty varsinaista pitäjänhistoriaa ollenkaan. Piiloson "Kunnallishallintoa kuttupitäjässä" (1969) keskittyy lähinnä kunnallishallintoon.

Tässä työssä selvitetään Pohjois-Satakunnassa sijaitseviin Tyrvään kuntaan ja Vammalan kauppalaan jatkosodan jälkeen saapuneita siirtokarjalaisia. Keitä sitten siirtoväkeen kuului? Maanhankintalain mukaan heitä olivat "luovutetuilta tai vuokratuilta alueilta vuonna 1939 alkaneen sodan johdosta tai myöhemmin Suomeen siirtyneet tai valtakunnan uuden rajan läheisiltä alueilta muualle Suomeen pysyvästi siirretyt henkilöt". Siirtoväkeä ovat näin luovutetusta Karjalasta kotoisin olevat ja siellä vuosina 1939 tai 1944 asuneet, Petsamosta, Sallan ja Kuusamon luovutetuilta alueilta lähteneet sekä Hangon ja Porkkalan vuokra-alueiden entiset asukkaat. Ylivoimaisesti suurimman osan (95 %) siirtoväestä muodosti Karjalasta lähtöisin olevat, joista käytetään myös nimitystä karjalainen siirtoväki tai siirtokarjalaiset. Yleisin siirtoväestä käytetty evakko-nimitys on englanninkielistä perua.

Tutkimus tulee jakautumaan kolmeen pääalueeseen eli karjalaisiin kohdistettuihin huoltotoimiin ja -avustuksiin ennen asutustilojen saantia, varsinaiseen asutustoimintaan sekä karjalaisien sopeutumiseen ja oman identiteetin säilyttämiseen. Tutkimuksen alussa selvitetään siirtoväkeä koskevaa lainsäädäntöä sekä siirtoväen huollon organisaatiota, jotta paikallistason huolto olisi helpompi nähdä osana valtakunnallista kokonaisuutta. Tämän jälkeen selvitetään, mistä pitäjistä karjalaisia Tyrvälle eniten saapui ja mikä oli heidän lukumääränsä? Mikä oli huollon tarve karjalaisten keskuudessa? Miten heidät vastaanotettiin Tyrvällä eli oliko

hankaluuksia tilapäisen sijoittamisen suhteen? Asuttamisessa keskeisimmät selvittävät asiat ovat: Mihin kyliin karjalaisia sijoitettiin? Keitä olivat maanluovuttajat? Millaisia asutustilat oli kooltaan? Karjalaisten sopeutumisessa selvittäviä asioita on useita: Miten he osallistuivat kunnallispolitiikkaan uudella asuinpaikallaan? Minkä verran solmittiin avioliittoja kantaväestön kanssa? Miten karjalaiset säilyttivät oman identiteettinsä? Mikä oli karjalaisten oman yhdistyksen merkitys?

## 1.2. Tyrvää ja Vammala ennen II:sta maailmansotaa

Tyrvään pitäjää sijaitsi (nykyinen Vammalan kaupunki) Koillis-Satakunnassa Rauta- ja Liekoveden sekä jälkimmäisestä varsinaisesti alkavan Kokemäenjoen molemmiin puolin. Vesistöistä pohjoiseen maasto on verraten tasaista ja huomattavasti alavampaa kuin alueen etelä- ja kaakkoisosissa, missä useat kukkulat ylittävät 140 metrin korkeuskäyrän. Alue on suurelta osin moreenipeitteistä kankare- ja mäkimaata. Jokivarsilla ja keskusvesistön rannoilla on kuitenkin tavallista laajempia ja tasaisempia viljelyalueita. Pohjoisosa taas on paljolti soista ja metsäistä kankaremaata. Tyrvään alueen etelä- ja kaakkoisosissa on runsaasti järviä. Suurin niistä on kahdeksan kilometrin pituinen Houhajärvi. Kiikan (nykyisen Äetsän) rajalla on Ylistenjärvi ja idässä sijaitsevat mm. Ekojärvi, Pitkäjärvi ja Kivijärvi. Metsäjärvet laskevat miltei poikkeuksetta alueen keskustassa oleviin Rautaveteen ja Liekoveteen, joita erottaa toisistaan Vammaskoski. Hartolankoskeen vuosina 1946-1950 rakennetun voimalaitoksen vuoksi Liekoveden pinta kohosi niin, että Vammaskoski muuttui hyvinkin rauhalliseksi virraksi. Maa- ja metsätalous säilyi Tyrvällä aina 1970-luvulle saakka merkittävänä toimeentulon antajana, vielä vuonna 1970 ammatissa toimivasta väestöstä 36 % sai siitä elantonsa. Laajimmat peltoalueet sijaitsevat Rauta- ja Liekoveteen rajoittuvilla runsassavisilla tasamailla. Viljelytilat ovat olleet yleensä verraten pieniä, eikä suuria tiloja Rautajoen kartanon ja parin muun tilan lisäksi paikkakunnalla juuri ole ollut.

Tyrvää on Satakunnan peruspitäjiä, jonka alueella on ollut asutusta kivikautisista löydöistä päätellen jo noin 4500 vuotta sitten. Kokemäenjoen vesistö on vuosisatojen ajan ollut vilkas liikenneväylä houkutellen samalla kalastajia Vammaskosken ja Kaukolankosken partaille. Kokemäenjoen hedelmälliset rannat raivattiin viljelyyn jo esihistoriallisella ajalla. Sadat

rautakauden haudat osoittavat, ettei Tyrvään seutua (muinaista Sastamalaa) syyttä pidetä Ylä-Satakunnan kulttuurin kehtona. Asutuksen vanhuutta osoittaa sekin, että useimmat kylät kuuluivat uuden ajan alussa suomalaisen vero-oikeuden piiriin, joten ne siis ovat peräisin 1300-lukua vanhemmalta ajalta. Tyrvään kaikkiaan 41:stä henkikirjakylästä vain yhdeksän on selvästi nuorempia. Paikkakuntaa koskevia asiakirjamainintoja on säilynyt 1300-luvulta lähtien: mm. Leiniälän kylän rajankäynti vuodelta 1366. Seuraavalta vuosisadalta kertovat pitäjän vaiheista mm. Antero Wareliuksen 1800-luvun puolivälissä löytämät Kallialan kirkon tilit vuosilta 1469-1524, jotka ovat ainutlaatuiset koko maassa. Keskiajalla Karkun kappelina ollut Tyrvää mainitaan Ala-Sastamala-nimisenä seurakuntana v. 1438, myöhemmin pitäjää nimitettiin Kallialaksi silloisen kirkonkylän mukaan ja lopulta 1550-luvulta Tyrvääksi nimismiehentalon sijaintipaikan mukaan. Aikojen kuluessa on Tyrvällä syntynyt ja varttunut monta maan kulttuurielämän merkkimiestä. Mainittakoon 1700-luvulla vaikuttanut ensimmäisen suomenkielisen sanomalehden perustaja rovasti Antti Lizelius, kirkonmies ja kirjailija Antero Warelius, suomenkielen tutkija Heikki Ojansuu sekä Akseli Gallen-Kallela, joka vietti lapsuutensa Jaatsin talossa.<sup>1</sup>

Tyrvään keskustaajama Marttilan kylä muovautui 1800-luvun kuluessa vähitellen todelliseksi kauppapaikaksi, ja vuonna 1907 keisari Nikolai II antoi luvan perustaa Vammala-nimisen kauppalan kyseiseen kylään. Itsenäiseksi kunnaksi kauppala tuli kuitenkin vasta v. 1915. Vammala joutui kansalaissodassa huhtikuussa 1918 lähes täydellisen hävityksen kohteeksi, kun punaiset paetessaan polttivat keskustan melkein kokonaisuudessaan. Vielä 1940-luvulla Tyrvää oli tyypillinen maaseutukunta, jossa teollisuutta oli melko vähän. Merkittävimmät teollisuuslaitokset ennen 1950-lukua olivat huonekaluja sekä muita puutuotteita valmistava Niemen Tehtaat Oy (per. 1898), puolustuslaitoksen omistamat Vammaskosken Konepaja (1943) ja Keskusvarikko 3 sekä Vammalan Konepaja (1919) tytäryhtiöineen.

Talvisodan kynnyksellä Tyrvään kunnassa oli asukkaita 8472 henkeä ja Vammalan kauppalassa väestöä oli 776 henkeä. Vuonna 1941 Tyrvällä oli tilapäisesti väestöä aiempaa enemmän eli yhteensä 9937 henkeä, kunnes karjalaisten paluu Kannakselle alkoi. 1940-luvun lopulla Tyrvään väkiluku nousi lopulta yli 10 000 kuntaan tulleiden siirtokarjalaisten ansiosta. Myös Vammalan kauppalan väkiluku nousi yli 1000 hengen 1940-luvun kuluessa. Vuoden 1950

---

<sup>1</sup> Suomenmaa VII, 1978, s. 379-381.

yleisen väestönlaskennan mukaan Tyrvään pinta-ala oli 408 neliökilometriä, väestöä oli 10828 henkeä, josta siirtoväkeä 814 henkeä eli 7,5 %. Vammalan maapinta-ala oli 0,5 neliökilometriä, väkiluku oli 1119 henkeä, josta siirtoväkeä oli 61 henkeä. Tyrvään väestöstä sai tuolloin 46 % toimeentulonsa maa- ja metsätaloudesta ja 28,3 % teollisuudesta ja käsityöstä. Vuonna 1955 tehdyn alueliitoksen myötä Vammalan pinta-ala moninkertaistui Tyrvään kustannuksella, samalla Tyrvää menetti lähes 3000 asukastaan paisuneelle kauppialalle.<sup>2</sup>

Tyrvään kunta oli siis aina vuoteen 1973 saakka ns. reikäleipäkunta Vammalan kauppialan ympärillä. Vammalan kauppiala oli maapinta-alaltaan vain puoli neliökilometriä vuoteen 1955 asti, joten sen käytännön merkitys tutkimukselle on hyvin mitätön. Pinta-alaltaan laajaan Tyrvään kuntaan siirtokarjalaisia sen sijaan asutettiin runsaasti.

Poliittiselta kannalta Tyrvään-Vammalan seutu on ollut yleensä oikeiston hallitsemaa aluetta. Viimeisissä kunnallisvaaleissa ennen talvisotaa vuonna 1936 oikeisto sai Tyrvään kunnanvaltuustoon 16 ja vasemmisto 7 edustajaa. Vammalassa vaaleja ei edes järjestetty tuolloin, koska oli olemassa vain yksi ehdokaslista, josta valtuutetut nimettiin. Kaikki valtuutetut olivat oikeiston edustajia. Sodanjälkeisissä vaaleissa vuoden 1945 joulukuussa oikeisto säilytti niukasti Tyrvällä enemmistönsä 12 paikallaan vasemmiston 11 paikkaa vastaan. Vammalassa vasemmisto sai tuolloin kaksi edustajaa oikeiston 13 edustajaa vastaan.<sup>3</sup>

---

<sup>2</sup> Sillanpää 1962, s. 10, 13; Suomenmaa VII 1978, s. 381; Piilonen 1997, s. 562-563; SVT VI C 102, s. 14, 18.

<sup>3</sup> TKA, vaalitulasto vuosien 1936 ja 1945 kunnallisvaaleista.

### 1.3. Lähteet

Siirtoväkeä ja sen huoltoa tutkittaessa keskeisimmät kirjallisuuslähteet tutkimuksessa ovat Kekkonen jo sota-aikana kirjoittamat teokset "Siirtoväki ja sen huolto I-II" sekä Kaunismaan pro gradu-työ "Karjalaisen siirtoväen virallinen huolto Vaasan läänissä 1939-1949". Siirtoväen asuttamista Tyrvälle tutkittaessa pääpaino on alkuperäislähteissä, mutta Erkki Laitisen toimittama teos "Rintamailta raivioille" antaa asuttamiseen tärkeätä yleistietoa, kuten monet muutkin valtakunnantason asuttamistutkimukset. Siirtoväen sopeutumista tutkittaessa merkittävin teos on Heikki Wariksen, Vieno Jyrkilän, Kyllikki Raitasuon ja Jouko Siiven "Siirtoväen sopeutuminen" (1952). Teosta voi luonnehtia karjalaista siirtoväkeä koskevan tutkimuksen perusteokseksi. Siinä kartoitetaan kattavasti siirtoväen vaihetta sotavuosista 1950-luvun alkuun ja sen sopeutumista uudessa elinympäristössä. Siirtoväen sopeutumista Tyrvälle tutkittaessa tärkeitä ovat myös sinne asutettujen karjalaisten haastattelut.

Tutkimus painottuu alkuperäislähteisiin ja niistä saatavaan tietoon. Huoltoa tutkittaessa oleellisin lähde on Tyrvään huoltojohtajan arkisto, jossa käytetyimpiä lähteitä ovat luettelot siirtoväestä, siirtoväen huoltolautakunnan pöytäkirjat sekä lähetetyt ja saapuneet kirjeet. Arkiston ongelmana on kuitenkin muutamat aukot, esim. luettelot siirtoväen lukumäärästä vuosilta 1945-1947 puuttuvat. Asutustoiminnan tärkeimmät lähteet ovat Tyrvään asukkaanoittolautakunnan pöytäkirjat ja luettelot. Asukkaanoittolautakunnan tehtävänä oli päättää hakemusten perusteella, ketkä tilaa tai asuntotonttia hakeneista täyttivät maanhankintalain asettamat vaatimukset sekä millainen tila hakijalle voitiin antaa. Luetteloihin on lyhyesti kirjattu lautakunnan tekemät päätökset, eli niistä selviää, keille asutustila on myönnetty ja mihin tilatyyppiin kuuluvaan tilaan maanhakija on katsottu oikeutetuksi. Luetteloissa ei kuitenkaan aina ole mainittu maansaajan kotipitäjää vaan saajan karjalaisuus tulee selvittää muista lähteistä, myöskään tilan hehtaarimäärää tai sijaintikylää ei luetteloissa ole mainittu.

Merkittäviä lähteitä asutustoiminnan kuvaamisessa ovat myös maa- ja metsätalousministeriön asutustilarekisteri sekä maarekisteri. Asutustilarekisteriin on laadittu erillinen kortti jokaisesta asutustilasta. Kortit olivat ainakin Tyrvään osalta osittain pahasti vajavaisia, mutta ainakin periaatteessa niistä ilmenee asutustilan saaja, sijaintikylän nimi Tyrvällä, tilan nimi ja rekisterinumero, tila tai tilat, josta/joista asutustila on muodostettu, tilatyyppi, tilan pinta-ala,



tilan hinta ja ajankohta, jolloin tilan hinta on maksettu loppuun. Yhdistelemällä asukkaanotto-  
lautakunnan pöytäkirjojen ja luetteloiden sekä asutustilarekisterin tietoja oli mahdollista saada  
selville, minkä ja millaisen tilan kukin maansaantiin oikeutettu sai. Maarekisteristä käy lisäksi  
ilmi tilojen pinta-alat ja maanluovuttajat. Asutustoimintaa tutkittaessa tärkeä lähde on myös  
Maatilahallituksen arkisto. Sen yleisestä maatalouslaskennasta vuodelta 1959 selviää mihin  
kyliin ja miten paljon maanhankintalain mukaisia siirtoväen asutustiloja perustettiin sekä  
tilojen omistajat ja pinta-alat. Tutkimuksessa on käytetty myös Tyrvään maanlunastuslauta-  
kunnan asiakirjoja. Maanlunastuslautakunnan tehtävänä oli hankkia maata asutustoimintaa  
varten. Lisäksi sen tehtävänä oli tilojen perustamissuunnitelmat, tilojen arviointitehtävät ja  
lopullisen asutustilan/lisäalueen muodostaminen.

Karjalaisten yhdistystoiminnan tutkimisessa tärkein lähde on ollut luonnollisesti heidän oman  
seuransa asiakirjat. Keskeisimmät tiedot ovat pöytäkirjoista ja haastatteluista. Oma yhdistys  
on karjalaisille keskeinen tekijä oman identiteetin säilyttämisessä. Avioliittojen solmimista  
selvitettäessä tärkein lähde on ollut seurakuntien arkistojen vihittyjen luettelot. Tyrvään  
seurakunnan vihittyjen luetteloiden ohella 1940-luvun osalta tuli käydä läpi myös Sakkolan ja  
Pyhäjärven seurakuntien vastaavat luettelot, sillä karjalaisia oli runsaasti kirjoilla siirtoseura-  
kunnissaan aina niiden lakkauttamiseen saakka eli vuoden 1949 loppuun asti. Kunnallispoli-  
tiikkaan osallistumisen tarkastelu perustuu kunnallisvaalien vaalilautakunnan asiakirjoihin,  
kunnalliskertomuksiin, kunnanvaltuuston pöytäkirjoihin ja tilastokeskuksen kunnallisvaaleista  
tekemään vaalitulostoon.

## **1.4. Siirtoväen huolto ja lainsäädäntö**

### **1.4.1. Huolto-organisaatio**

Siirtoväen huoltoa koskeva lainsäädäntö sai alkunsa kun sotatilasta 26.9.1930 säädetyn lain  
nojalla oli vähävaraiselle siirtoväelle maksettava valtion varoista huoltoavustusta eli ns.  
siirtoväen päivärahaa, aikuisille enintään 12 markkaa ja alle 15-vuotiaille enintään 8 markkaa  
päivässä (vuoden 1996 rahassa avustukset olivat aikuisille vajaat 16 mk ja lapsille reilut 10  
mk). Kyseiset summat olivat kuitenkin valtion avun enimmäismäärä, jonka vain poikkeusta-

pauksissa sai myöntää täysimääräisenä. Huoltoavustusten suuruus pysyi muuttumattomana aina vuoden 1943 loppuun saakka inflaatiosta huolimatta. Tällöin tukea voitiin antaa 15 mk aikuisille ja 10 mk lapsille päivässä. Lääninhallituksen oli mahdollista korottaa summat 20 ja 15 markkaan. Laissa määrättiin, että kaikki sotatoimien johdosta kotiseudultaan pois siirretyt kansalaiset oli tarvittaessa valtion toimesta majoitettava ja muonitettava, johon tarkoitukseen huoltoavustus oli nimenomaisesti tarkoitettu, eikä avustukseen liittynyt takaisinmaksuvelvollisuutta. Lain mukaan myös kunnat voitiin velvoittaa huolehtimaan siirretyn väestön huollosta. Siirtoväen huollon järjestäminen olikin talvisodan syttyessä käytännössä kuntien tehtävänä. Heidän huolto yhdistettiin sodanaikaiseen säännöstelyorganisaatioon, jolloin käytännön työn hoitivat kuntien kansanhuoltolautakunnat.<sup>4</sup>

Kansanhuoltolautakunnille annettu tilapäiseksi oletettu lisätehtävä osoittautui kuitenkin liian suureksi, koska talvisodan jälkeen siirtoväen lukumäärä kohosi pian lähes puoleen miljoonaan. Kun vielä säännöstelyn piiriin jouduttiin ottamaan yhä useampia tuotteita, oli selvää, että siirtoväen huoltoa ei voitu jättää enää muiden tehtävien ohella kuntien hoidettavaksi. Niinpä valtio otti 17.1.1940 siirtoväen huollon suoraan hoidettavakseen kun sisäasiainministeriön perustettiin siirtoväen huoltoa varten oma organisaationsa, Siirtoväen huollon keskus (SHK) johtajanaan Urho Kekkonen (ks. liite 1).<sup>5</sup> Siirtoväen huollon keskuksen tehtävänä oli mm. laatia väestön ja omaisuuden siirtosuunnitelmat, johtaa kyseisten siirtojen suorittamista ja ennen kaikkea huolehtia siirtoväen ja siirrettävän omaisuuden sijoittamisesta ja huollosta. Käytännössä siirtoväen huolto siirtyi vasta maaliskuun alusta 1940 pois kansanhuoltoviranomaisilta, sillä uusi organisaatio saatiin vasta silloin toimintaan.<sup>6</sup>

Maaliskuun alusta 1940 siirtoväen huolto ja siirretyn omaisuuden hoito kuului lääninhallituksille. Ne huolehtivat lääniin sijoitetun siirtoväen huollon ohella siitä, mihin osaan lääniä kunkin siirtopitäjän väestöä sijoitettiin. Paikallistasolle lääninhallitus asetti jokaiseen kuntaan,

---

<sup>4</sup> Kekkonen 1940 a, s. 3, 25; Simonen 1965, s. 242-243; Hietanen 1989, s. 242; Kaunismaa 1990, s. 43-44, 98.

<sup>5</sup> Kekkonen 1940 a, s. 4; Hietanen 1989, s. 242; Kaunismaa 1990, s. 98.

<sup>6</sup> Kekkonen 1940 a, s. 5, 9.

jossa siirtoväkeä oli, siirtoväen huoltojohtajan. Tällä tavoin huoltotoiminta muuttui entistä paljon keskitetyimmäksi ja joustavammaksi. Oli välttämätöntä, että vastuu siirtoväen huollon käytännön järjestämisestä annettiin huoltopaikkakunnan omalle miehelle, jolla olisi hyvät suhteet seudun väestöön, kunnallisiin toimihenkilöihin, virkamiehiin ja muihin tärkeisiin henkilöihin. Näin pyrittiin siihen, että siirtoväen huollon onnistuminen olisi sijoituskunnan ja kuntalaisten yhteinen velvollisuus. Kuntiin, joihin sijoitettiin siirtoväkeä runsaasti - kuten Tyrvälle - lääninhallitus voi asettaa erityisen siirtoväen huoltolautakunnan. Siinä toimi puheenjohtajana siirtoväen huoltojohtaja ja jäsenenä kaksi kuntaan siirrettyyn siirtoväkeen kuuluvaa henkilöä.<sup>7</sup>

Siirtoväen huoltojohtajan (tai siirtoväen huoltolautakunnan, mikäli sellainen oli kuntaan perustettu) päätehtävät olivat:<sup>8</sup>

- 1) vastaanottaa ja sijoittaa kuntaan tuleva siirtoväki ja sen omaisuus sekä siirtokarja
- 2) päättää siirtoväelle kuuluvan valtion huoltoavustuksen antamisesta, keskeyttämisestä ja lopettamisesta
- 3) huolehtia siirtoväen majoituksen ja muonituksen tarkoituksenmukaisuudesta ja edullisuudesta valtiolle sekä siirtoväen työnsaannista
- 4) päättää asuntojen pakko-otoista
- 5) pitää luetteloita siirtoväestä, siirtokarjasta ja muusta omaisuudesta sekä laatia tarvittavat tilitykset
- 6) valvoa terveydenhoitoa sekä tarkkailla siirtoväen oloja

On selvää, että näin monien asioiden hoitaminen tuotti huoltojohtajille monesti vaikeuksia, etenkin kunnissa, joissa oli paljon siirtoväkeä. Tehtäviä vaikeutti myös se, että suurin osa kuntien siirtoväen huoltojohtajista oli tavallisia kansanmiehiä, joille esim. tiliasiat olivat outoja. Koska palkkakin oli vielä melko huono, huoltojohtajat usein väsähtivät työtaakkansa

---

<sup>7</sup> Kekkonen 1940 a, s. 7; Kekkonen 1941, s. 4, 7; Kaunismaa 1990, s. 98.

<sup>8</sup> Kekkonen 1940 a, s. 7-8.

alla ja vaihtuvuus virassa oli joissakin kunnissa hyvinkin nopeaa.<sup>9</sup>

Siirtoväen huoltolautakunnan lisäksi siirtoväen huoltojohtajan apuna ja näin suurta työtaakkaa helpottamassa olivat kanslia-apulaisten lisäksi kyläpäälliköt, jotka olivat paikallisväestöstä valittuja, heitä saattoi olla suurissa kunnissa yli 20, sekä siirtoväen keskuudesta valitut luottamushenkilöt. Lisäksi kunnissa, joissa oli paljon siirtoväkeä, saattoi olla erityinen siirtoväen työhönsijoittaja, karja-asiain hoitaja ja tavara-asiain hoitaja. Huoltolautakunnissa olleiden siirtoväen luottamusmiesten tehtävänä oli toimia huoltojohtajan apuna asioissa, joissa vaadittiin asia- ja henkilötuntemusta, ja yleensä edustaa siirtoväkeä, kun sitä koskevia päätöksiä tehtiin.<sup>10</sup>

Siirtoväen huoltojohtajien/huoltolautakuntien huolehtiessa kunnissa siirtoväen perustarpeista maksamalla varattomille siirtolaisille huoltoavustuksia ja huolehtimalla asuntojen sekä työpaikkojen saannista, tarvittiin vielä muitakin huoltoelimiä ja -viranomaisia. Elintarvikkeiden ym. jakelusta huolehtivat kansanhuoltolautakunnat. Jatkosodan jälkeen kulkulaitosten ja yleisten töiden ministeriö tuli vielä huolehtimaan siirtoväen työnsaannista. Edellä mainittujen lisäksi useat vapaaehtoiset järjestöt olivat mukana toiminnassa huolehtimalla etenkin vaatteiden ja elintarvikkeiden jakamisesta siirtoväelle. Eri alojen huolto- ja neuvontatyötä tekevät järjestöt perustivat jatkosodan aikana Suomen Huolto ja Kansanapu-nimiset katto-organisaatiot. Suomen Huolto (per. 1941) organisoi avun jakamisen mm. jäsenjärjestöjensä kautta. Kansanavun (per. 1942) tehtäväksi tuli kerätä varoja avustustoimintaan. Nämä katto-organisaatiot eivät tehneet 23 jäsen-järjestöään tarpeettomiksi. Nämä hoitivat työnjaon periaatteella omia alojaan tehokkaasti. Siirtoväkeä erityisesti auttoivat paikkakuntien Vapaan huollon keskuskeskukset, joilta he saivat mm. ensiapua. Suomen Huollolla oli mm. 66 siirtoväen sairaalaa ja 19 lastenkotia.<sup>11</sup>

---

<sup>9</sup> Kaunismaa 1990, s. 22.

<sup>10</sup> Kekkonen 1941, s. 4.

<sup>11</sup> Kaunismaa 1990, s. 98; Utrio 1994, s. 210.

Siirtoväen huollon laajuuden vuoksi huollon ylimmän johdon olikin rajoitettava lähinnä yleisten ohjeiden antamiseen. Toimeenpano jäi kuntien siirtoväen huoltojohtajan/lautakunnan tehtäväksi. Siirtoväen huoltotilanteen helpottuessa ensin asemasodan aikana ja pysyvästi sodan jälkeen, huolto-organisaatiota voitiin vähitellen purkaa. Kesällä 1947 useimmissa kunnissa huoltotehtävät siirrettiin kunnallisille huoltoviranomaisille.<sup>12</sup> Vuoden 1949 loppuun mennessä siirtoväen asuttaminen ja huolto oli täyttänyt sille asetetut tavoitteet ja suurin osa siirtoväestä tuli jo omillaan toimeen. Vuoden 1950 alussa siirtoväenasiain toimisto lakkautettiin ja huolto siirtyi sosiaaliministeriön alaisuuteen. Näin siirtoväen erillisasema ja huolto-organisaatio oli purettu tarpeettomana, huoltoa vielä tarvitsevat saivat jatkossa avun kunnan huoltoviranomaisilta.<sup>13</sup>

#### 1.4.2. Asutuslait

Kesäkuussa 28. päivä 1940 tuli voimaan siirtoväen pika-asutuslaki. Lain toteuttaminen ei päässyt käytännössä alkua pitemmälle jatkosodan syttymisen ja karjalaisten enemmistön Karjalaan paluun vuoksi. Tämän vuoksi laista ei tässä tutkimuksessa mainita kuin se, että lain seuraaja eli maanhankintalaki perustui pääasiassa pika-asutuslakiin. Tärkein ero laeissa asutettavien kannalta oli se, että maanhankintalaki laajensi suuresti asutettavien määrää, sillä jatkosodan jälkeen maataloussiirtoväen lisäksi asutustilaan olivat oikeutettuja myös perheelliset rintamasotilaat, sotelesket, sotainvalidit ja sotaorvot. Toiseksi siirtokuntien sijoitusalueet muuttuivat maanhankintalaissa useimmiten toiseksi kuin pika-asutuslaissa, yleensä hieman etelämmäksi. Sen sijaan esim. tilatyyppejen koot pysyivät ennallaan, vaikka tyyppien nimet hieman muuttuivatkin. Maanhankintalaki (MHL) tuli voimaan toukokuussa 1945. Se perustui siihen, että oikeudenmukaisuus sekä yhteiskunnalliset ja taloudelliset syyt vaativat, että niillä, jotka ilman omaa syytä olivat menettäneet kotitilansa, tuli olla oikeus uuden tilan saamiseen. Maansaantiin oikeutetuksi MHL katsoi maataloussiirtoväen, sotainvalidit, sotelesket ja

---

<sup>12</sup> Kekkonen 1941, s. 9; JyMa, Keski-Suomen siirtoväen huoltojohtajien arkistokuvaus s. 3-4; Kaunismaa 1990, s. 61.

<sup>13</sup> Kaunismaa 1990, s. 99-100; JyMa, Keski-Suomen siirtoväen huoltojohtajien arkistokuvaus s. 4

sotaorvot sekä perheelliset rintamasotilaat.<sup>14</sup> Lisäksi maansaantioikeus oli asutustoimenpiteiden vuoksi tiloiltaan pois joutuneilla työntekijöillä ja vuokramiehillä. Tietyin rajoituksin lisämaata voitiin antaa pienille tiloille ja perustaa yhteislaitumia. Siirtoväki pyrittiin sijoittamaan luonnonoloiltaan, liikenneyhteyksiltään ja taloudellisilta oloiltaan lähtöalueita vastaaville seuduille. Lisäksi siirtoväki haluttiin säilyttää lähtökunnan ja -kylän (jopa naapuruuksuhteet), kielen ja uskonnon mukaan mahdollisimman samoina yhteisinä.<sup>15</sup> Maanhankintalain mukaan perustettiin seuraavat tilatyypit:

- 1) viljelystilat, joissa maatalousmaata tuli olla 6-15 hehtaaria
- 2) asuntoviljelystilat, joissa maatalousmaata oli 2-6 ha
- 3) asuntotilat sekä kalastustilat, joissa maatalousmaata oli korkeintaan 2 ha
- 4) asuntotontit, jotka olivat tavallisia omakotitalotontteja, enintään 0,2 ha

Viljelystilojen peltopinta-alan laskettiin riittävän asukkaiden pääasialliseen elantoon, ts. perheen tuli kaikissa olosuhteissa saada vähintään 75 % elannostaan omalta tilalta. Maaseudulla sivuansiot olivat tuolloin ja aina pitkälle 1950-luvulle saakka luonnollinen osa pienviljelijän vuotuista työnkiertoa. Metsää tuli olla myös myyntiin. Asuntoviljelystilallisten edellytettiin jo alunperin hankkivan osan elannostaan kodin ulkopuolelta, tilatyypin oli tarkoitettu nimenomaan seuduille, joilla voimaperäinen maanviljelys kuten puutarhaviljelys olisi mahdollista. Metsää sai olla enintään tilan kotitarvepuun saantia varten. Alle kahden hehtaarin asuntotilat olivat kotitarvetiloja, joissa tuli olla enintään kahden lehmän laidun. Tilatyypin päätoimeentulo tuli saada muualta. Kalastustilan kannalta oli merkittävintä, että siihen erotettiin riittävä määrä vesialueita ammattimaista kalastusta varten. Maatalousmaata sen tuli sisältää sama määrä kuin asuntotilankin. Tilan tuli kuitenkin taata asukkailleen pääasiallisen toimeentulon. Asuntotilat ja asuntotontit pyrittiin sijoittamaan toimeentulon vuoksi asutuskeskusten ja työmarkkinoiden läheisyyteen. Kun myöhemmin on kritisoitu asutustilojen elinkellottomuutta, on hyvä muistaa, että Suomeen muodostetuista 101 000 asutustilasta oli vain puolet tarkoitettu tiloiksi, joista tuli saada pääasiallinen toimeentulo. Tilat jaettiin siten, että

---

<sup>14</sup> Kulha 1963, s. 91; Laitinen 1995, s. 54, 107; Junnila 1995, s. 504. Ks. Hietanen Silvo, Siirtoväen pika-asutuslaki 1940. Asutuspoliittinen tausta, sisältö sekä toimeenpano.

<sup>15</sup> Kulha 1969, s. 101; Laitinen 1995, s. 111.

siirtoväki sai lähinnä viljelys ja -asuntoviljelystiloja, rintamamiehet ja muut maansaajat lähinnä asuntotiloja ja -tontteja.<sup>16</sup>

Keskeistä MHL:sta puhuttaessa on muistaa se, että ko. laki määräsi vain maataloudesta toimeentulonsa saaneiden karjalaisten (n. 55 %) asuttamisesta. Tämäkin ryhmä saattoi anoa luvan asettua sijoitusalueensa ulkopuolelle hankkiessaan tilansa vapaaehtoisella kaupalla. Lopulta lain perusteella sijoituspaikka määräytyi vain 35 %:lle karjalaisista. Lain myötä luovutetun alueen maatalousväestö pysyi kuitenkin selvästi tiiviimmin koossa kuin teollisten kuntien väestö. Vaikka siirtoväkeä kaikista maansaajista olikin vain 38 %, kuitenkin 70 % hankitusta pellostä jaettiin heille.<sup>17</sup>

Ketkä sitten luovuttivat maata asutustilallisille? MHL:n mukaan tilojen perustaminen tuli aloittaa ensisijaisten luovutusvelvollisten eli valtion, rappiotilojen, tilakeinottelijoiden, yhtiöiden, seurakuntien, kuntien, säätiöiden ja yhteisöjen maista. Tosiasia on kuitenkin se, koko Suomea ajatellen, että toissijaiset luovuttajat eli yksityiset talolliset luovuttivat pelto- maata kaikista eniten (52%), kaikesta maasta talolliset luovuttivat kylläkin vain 27 %. Valmiin pellon luovuttaminen oli siis varsinaisten maanviljelijöiden tehtävä. Valtiolta saatiin eniten viljelyskelpoista maata raivattavaksi. Yksityisiltä tiloilta otettiin maata, mikäli niiden peltopinta-ala ylitti 25 ha. Maata otettiin progressiivisesti nousevan ottoprosentin mukaan siten, että 25-50 ha:n tiloilta sai ottaa maata 15 % niiden alasta, 50-100 ha:n tiloilta 20 %, 100-150 ha:n tiloilta 25 % jne.<sup>18</sup>

Eri luovuttajaryhmien osuus kaikesta hankitusta maasta oli eri osissa Suomea varsin erilainen. Etelä- ja Lounais-Suomen vanha peltoviljelysalue (Varsinais-Suomi, Satakunta, Häme, Uusimaa) eroaa jyrkästi muista siinä, että ko. alueella on saatu toissijaisilta luovuttajilta 22-37 % hankitusta maasta, kun muualla Suomessa korkein suhdeluku on Kuopion läänissä (13%).

---

<sup>16</sup> MHL (1945/396) § 9 - 13; Hietanen 1983, s. 281-283; Laitinen 1995, s. 123.

<sup>17</sup> Waris ym. 1952, s. 118; Kulha 1969, s. 108.

<sup>18</sup> Valtioneuvoston päätös niistä perusteista, joiden mukaan 5.5.1945 annetun maanhankintalain 50 pykälän 1 momentissa tarkoitettua henkilöä enintään pakkolunastetaan maatalous- ja maatalouskelpoista maata (509/1945).

Valtion osuus on korkein Oulun ja Lapin lääneissä (asutus vähäistä) eli 60 %, Itä-Suomessa on saatu maata runsaasti muilta ensisijaisilta luovuttajilta, esim. Kuopion läänissä yhtiöiltä peräti 40 %. Pakkolunastuksella hankittiin Satakunnassa - johon Tyrvääkin kuului - maata 16500 ha, josta toissijaisilta luovuttajilta n. 40 %.<sup>19</sup>

### 1.4.3. Muu lainsäädäntö

Edellä mainittujen lakien lisäksi säädettiin lukuisia muita siirtoväkeä koskevia lakeja. Siirtoväen huollon kannalta tärkeitä lakeja olivat 18.8.1944 annettu laki viljelysmaiden väliaikaisesta vuokraamisesta siirtoväelle ja 29.12.1944 annettu laki heinämaan ja laitumen väliaikaisesta vuokraamisesta siirtoväelle. Näitä vuokralakeja jatkettiin vuosittain vuoden 1950 loppuun saakka. Ensin mainitun lain merkitys ravinnonantajana oli merkittävä maataloussiirtoväelle väliaikaisen sijoitusvaiheen aikana. Samalla laki piti karjalaiset kiinni maassa ja työllisti heitä.<sup>20</sup>

Helmikuussa 1945 säädettiin laki ennakkokorvauksista, joita myönnettiin vain kiinteästä omaisuudesta. Lopulliseksi ratkaisuksi korvausasiassa ja samalla hyvin tärkeäksi laiksi siirtoväelle muodostui ns. toinen korvauslaki, joka säädettiin samanaikaisesti MHL:n kanssa. Lain nojalla saamiensa korvauksien avulla siirtoväki rahoitti merkittävän osan asutustoimintamenoistaan. Siirtoväki sai korvauksen menettämästään maa- ja metsäomaisuudesta, rakennuksista ja irtaimistosta. Korvaukset maksettiin täysimittaisina puoleen miljoonaan markkaan asti (v:n 1996 rahanarvossa 277 000 mk) ja sitä suuremmista omaisuuksista korvausprosentti aleni asteittain, siten, että neljän miljoonan markan omaisuudesta (2,2 milj. v. 1996) korvattiin 45 % ja yli 32 miljoonan markan omaisuudesta (17,7 milj. v. 1996) korvattiin 10 %.<sup>21</sup> Suurin korvaus, jonka yksityinen henkilö voi saada oli 3 000 000 markkaa. Korvauksista maksettiin

---

<sup>19</sup> Waris ym. 1952, s. 122; Laitinen 1995, s. 108, 122-123.

<sup>20</sup> Asetuskokoelma 1944/543, 1045; Kulha 1969, s. 106; Hietanen 1983, s. 274.

<sup>21</sup> Korvausten muuttaminen nykyrahaksi on hankalaa, koska vain murto-osa korvauksista maksettiin rahassa, suurin osa maksettiin obligaatioina, jotka olivat indeksiin sidottuja sekä osingoina ja korkoina.



rahana 20 000 mk ja loput obligaatioina tai holding- (hallinta) yhtiöiden osuustodistuksina. Obligaatiot sidottiin indeksiin. Omaisuuden korvaaminen rahoitettiin omaisuudenluovutusverolla, joka oli progressiivinen. Veroa maksettiin vuosina 1944-1948. Viljasta ja karjasta saadut korvaukset viipyivät usein pitkään ja lopultakin ne tulivat usein vajaina. Syynä useimmiten oli se, että ihmiset olivat joko huonosti kiinnittäneet tai täysin unohtaneet kiinnittää nimilaput kotieläimiensä kauloihin ja viljasäkkeihin evakuoitipisteissä. Siirtoväki sai paljon korvauksia myös armeijan pakko-ottojen ja hankintojen vuoksi. Erityisesti vilja, hevoset, hevosajoneuvot sekä moottoriajoneuvot olivat olleet armeijan kaipaamia. Niiden siirtolaisten, joiden täytyi raivata ja rakentaa tilansa korpeen, oli mahdollista saada uudistilan perustamispalkkiota. Tämä palkkio oli sitä suurempi, mitä syrjäisemmille ja metsävaltaisemmille seuduille rakennettiin. Siirtoväen korvaukset olivat vuosina 1945-1951 valtion toiseksi suurin menoerä, 10-14 % kaikista valtion menoista. Korvauksia maksettiin kuitenkin vain 35-50 % anotusta määrästä. Korvauksiin tarvittu summa, noin 278 miljardia oli suuruudeltaan 90 % vuoden 1958 budjetista. Korvaussuoritukset vuosina 1945-1952 nousivat 3 %:iin vuotuisesta kansantulosta.<sup>22</sup> Koska korvauksia maksettiin vain alle puolet anotusta määrästä, on selvää että toisinaan karjalaiset tunsivat kärsineensä kohtuuttomat menetykset, vaikka valtio parhaansa mukaan yrittikin menetyksiä korvata vallitsevissa oloissa.

Samanaikaisesti presidentti Mannerheim vahvisti myös useita muita MHL:a täydentäviä ja tukevia lakeja, kuten lait maan vapaaehtoisen hankkimisen järjestelyistä, siirtoväen ja rintamamiesten asuttamisen rahoittamisesta, laidunalueista, MHL:n nojalla perustettavista yhteismetsistä, MHL:n mukaan annettavista valtion velkasitoumuksista sekä ennakkoraivauksista.<sup>23</sup>

---

<sup>22</sup> Kekkonen 1940 a, s. 63-65, 67; Kulha 1969, s. 106; Jokinen 1982, s. 132-133; Laitinen 1995, s. 109-111; Vuorinen 1995, s. 16.

<sup>23</sup> Laitinen 1995, s. 106.

## 2. PIKA-ASUTUSLAIN AIKA

### 2.1. Tilanne talvisodan jälkeen 1940-1941

Vaikka seuraavassa tutkimuksessa tutkitaan lähinnä jatkosodan jälkeistä aikaa, on syytä luoda katsaus Tyrvällä vallinneeseen tilanteeseen talvisodan jälkeen. Välittömästi talvisodan jälkeen tilanne Tyrvällä oli - kunnan väkilukuun ja huoltokykyyn nähden - kestämaton. Huhtikuussa 1940 kunnassa oli 2474 siirtolaista, mikä oli kunnan vajaaseen 9000 asukkaaseen suhteutettuna erittäin paljon. Tosin heti sodan jälkeen vastaavia tilanteita oli monissa muissakin kunnissa, mutta ns. tasoitussiirtojen avulla rasiasta pian jaettiin tasaisemmin kuntien kesken. Tuosta vajaasta 2500 karjalaisesta tuli tuolloin vain 313 henkeä toimeen omillaan, aikuisia heistä oli 1477 henkeä ja lapsia 997. Hevosia he olivat onnistuneet tuomaan mukanaan 121 ja varsoja 37. Tyrvään siirtoväen huoltojohtaja Eero Harsu raportoi tuolloin, että "reutilanne kunnassa oli heikonlainen, mutta tautitilanne tyydyttävä". Tyrvään asutuslautakunta päätti tuolloin yhdessä kunnallislautakunnan kanssa, että kunnassa tulee tehdä kiireellinen tiedustelu ketkä, paljonko ja millä hinnalla ovat valmiita luovuttamaan maata siirtoväelle asunto- ja viljelyalueiksi.<sup>24</sup>

Toukokuussa 1940 tilanne oli jo hieman helpottunut. Kunnassa oli 2061 karjalaista, joista 1508 hengen toimeentulo oli vielä huoltoavustuksen varassa, työhön oli jo päässyt 425 henkeä. Tilanteiden vaihtuvuudesta kertoo se, että kesäkuussa karjalaisten määrä jälleen nousi. Tuolloin heitä oli Tyrvällä ja Vammalan kauppalassa (kauppalan alueella vain muutamia kymmeniä) 2255 henkeä, joista huollettavia oli edelleen reilut puolet eli 1220 henkeä. Samalla työssäkävien lukumäärä oli pudonnut 209 henkeen. Kaikesta huolimatta tilanne Tyrvällä oli ilmeisesti hallinnassa sillä, huoltojohtaja Harsu raportoi, että "mieliala on tyydyttävä siirtoväen ja isäntäväen keskuudessa". Ratkaiseva muutos karjalaisten määrän vähenemiseen tapahtui kesä-heinäkuun aikana. Heinäkuun lopussa heitä oli enää 1046 henkeä, joista huollettavia oli vain reilut 200 henkeä. Mieliala karjalaisten ja paikallisten keskuudessa oli huoltojohtajan

---

<sup>24</sup> Vammalan kaupungin arkisto (VKA), Tyrvään siirtoväen huoltojohtajan arkisto, lähetettyjen kirjeiden toisteet, huhtikuu 1940; Tyrvään asutuslautakunnan pöytäkirja 17.4.1940; SVT VI, väestö 91-95, s. 22.

mukaan edelleen kohtalaisen tyytyväinen. Syyskuun lopussa Tyrvään kunnanvaltuusto päätti perustaa väliaikaiset yläkoulun opettajanvirat Tapiolan ja Myllymaan kansakouluihin, sillä siirtoväen lasten myötä ilmoittautuneita oli kumpaankin kouluun yli 50 lasta.<sup>25</sup> Näin karjalais-ten tulo kuntaan elävöitti myös koulujen toimintaa.

Kesäkuun 28. päivä 1940 tuli voimaan siirtoväen pika-asutuslaki. Siihen pitkälti perustuva jatkosodan jälkeinen maanhankintalaki on jo edellä pääpiirteineen selvitetty, joten tässä yhteydessä ei enää mainita kuin ne kaksi tärkeintä eroa lakien välillä. Tärkein ero laeissa asutettavien kannalta oli se, että maanhankintalaki laajensi suuresti asutettavien määrää, sillä jatkosodan jälkeen maataloussiirtoväen lisäksi asutustilaan olivat oikeutettuja myös perheelliset rintamasotilaat, sotalesket, sotainvalidit ja sotaorvot. Toiseksi siirtokuntien sijoitusalueet muuttuivat maanhankintalaissa useimmiten toiseksi kuin pika-asutuslaissa. Sen sijaan esim. tilatyypien koot pysyivät ennallaan, vaikka tyyppien nimet hieman muuttuivatkin.<sup>26</sup>

Vuoden 1940 aikana Tyrvällä toimi erityinen karjalaisille tarkoitettu Siirtoväen sairaala. Sairaalassa oli 30 vuodepaikkaa, ja lääkäreinä toimivat tohtorit K. Melartin, E. Lattu sekä A.I.Kalla. Heidän apunaan toimi vielä neljä hoitajatarta. Sairaalan toiminnasta vuoden 1940 jälkeen ei löytynyt tietoja arkistolähteistä, ilmeisesti sairaalaa ei perustettu uudelleen enää jatkosodan jälkeen.<sup>27</sup>

Talvisodan jälkeen Tyrvään alueelle sijoitettujen karjalaisien lähtökunnat poikkesivat melko paljon siitä, mitkä ne tulivat olemaan vuonna 1944. Pika-asutuslain sijoitussuunnitelman mukaan Tyrvälle tuli asuttaa Pyhäjärven pitäjän Pyhäjärven, Montruan ja Puikkosten kylien väestö. Koska siirtoväen asuttaminen ei päässyt juuri alkua pitemmälle ennen jatkosodan syttymistä, pyhäjärveläisiä ei talvisodan jälkeen Tyrvälle kuitenkaan juurikaan ehtinyt

---

<sup>25</sup> VKA, siirtoväen huoltojohtajan arkisto, luettelot ja toisteet kesä-heinäkuulta 1940; Tyrvään kunnanvaltuusto, pöytäkirja 27.9.1940 § 21.

<sup>26</sup> Ks. Hietanen Silvo, Siirtoväen pika-asutuslaki 1940. Asutuspoliittinen tausta, sisältö sekä toimeenpano.

<sup>27</sup> VKA, terveydenhoitolautakunta, toimintakertomukset 1940-1950.

asettua, sillä elokuun lopussa 1940 karjalaisia oli Tyrvälle tullut eniten Kanneljärveltä (729 henkeä) ja Uudetakirkolta (119 henkeä). Yhteensä karjalaisia oli tuolloin Tyrvään/Vammalan kauppalan alueella 936 henkeä, joista lapsia oli 337. Huoltoavustusta heistä sai vielä 197 henkeä. Marraskuussa huoltojohtaja ilmoitti, että ”työmahdollisuudet kunnassa ovat heikentyneet, rehutilanne on heikko, yleinen mieliala on tyydyttävä kuten myös tautitilanne”. Tuolloin siirtokarjalaisten määrä Tyrvällä oli jälleen hieman noussut eli heitä oli yhteensä 1184 henkeä. Koska työmahdollisuudet olivat talven tultua vähentyneet heistä oli valtion huollossa 662 henkeä ja itse toimeentulevia 522 henkeä, lapsia heistä oli 334 henkeä. Vammalan kauppalassa karjalaisia oli tuolloin 48 henkeä.<sup>28</sup>

Talven ja kevään 1941 tilanne Tyrvään/Vammalan alueella säilyi melko muuttumattomana. Tammikuun puolivälissä tehdyn tilaston mukaan Tyrvään kunnassa oli siirtoväkeä 327 perhettä ja yhteensä 1306 henkeä. Vuokramaata ja laidunta heistä anoi 37 perhettä, joista vain kaksi jäi ilman maata, sillä he eivät muuttaneetkaan Tyrvälle. Viljelyspalstatoimikunta järjesti maata yhteensä 74,2 ha eli n. 2,1 ha perhettä kohden ja laidunta 62 eläimelle. Vapaaehtoisilla vuokrasopimuksilla siirtoväki hankki lisäksi maata 18 ha. Keskimääräinen vuokranmaksu oli 600 markkaa hehtaarilta. Vuokran vastikkeena suoritettun miestyöpäivän palkka oli 35 markkaa ja naistryöpäivän 25 markkaa, kuitenkin niin että päivän ruoan sai talon puolesta. Keväällä siirtoväki oli sijoitettu koulupiireittäin siten, että eniten heitä oli Muistolän (170), Kaltsilan (155), kirkonkylän (146), Kallialan (145) ja Sammaljoen (130) koulupiireissä. Yhteensä heitä oli tuolloin 1358 henkeä, joista aikuisia 873 ja lapsia 485.<sup>29</sup>

Kesäkuun 14. päivä, uuden sodan jo häämöttäessä näköpiirissä, huoltojohtaja Harsu kirjoitti Turun ja Porin läänin lääninhallitukselle, että yleensä siirtoväki on saanut haluamansa viljelyspalstan majoitustalostaan ja he ovat keskenään onnistuneet sopimaan vuokranmaksusta, joka yleisesti suoritettiin päivätyönä. Tyrväläisten yhteistyöhalukkuudesta kertoo se, että Harsun mukaan ”maanomistajat ovat yleensä suhtautuneet suopeasti viljelyspalstojen luovutukseen ja samoin siirtoväki on ollut tyytyväinen saamiinsa viljelys- ja laidun palstoihin”. Kesään mennessä viljelyspalstoja oli annettu pika-asutukseen vain 39 ha ja laidunta 15 ha.

<sup>28</sup> VKA, siirtoväen huoltojohtajan arkisto, luettelot; Kekkonen 1940 a, s. 22; Kekkonen 1941, s. 40.

<sup>29</sup> VKA, siirtoväen huoltojohtajan arkisto, luettelot kevät 1941.

Näin ollen siirtoväen pysyvä asuttaminen oli tuolloin Tyrvällä - kuten muuallakin Suomessa - vasta alkutekijöissään. Kuukautta myöhemmin, kun jatkosota oli jo täydessä käynnissä, huoltojohtaja Harsu kirjoitti lääninhallitukselle, että siirtoväen työhönsijoittajan toimi on kunnassa täysin tarpeeton, "koska kaikki työkykyiset nuoret miehet on kutsuttu asepalvelukseen, on kaikille työkykyisille vapautunut työpaikkoja, joten työnsaanti ei tuota vaikeuksia kenellekään joka työtä haluaa". Lisäksi hän katsoo, että kunnan työvoimalautakunta voi parhaiten sijoittaa työhön sellaiset "työtä pelkäävät henkilöt, jotka ovat viimeiseen asti kaikin tekosyin työpaikkaa karttaneet".<sup>30</sup>

Jatkosodan alkumenestyksen myötä noin 2/3 karjalaisista palasi uudelleen vallattuun Karjalaan jälleenrakennustöihin. Tyrvään seudulta palattiin vielä runsaammin, sillä elokuun lopussa 1944 kunnassa oli vanhaa siirtoväkeä eli talvisodan jälkeen tullutta vain 177 henkeä, joista Kanneljärveltä oli 109 henkeä. Syynä suureen paluumuuttoon oli se, että Tyrvälle oli tullut talvisodan jälkeen etupäässä asukkaita sellaisista kunnista, jotka olivat päässeet vähillä tuhoilla talvisodasta, ja näin niihin palasi jopa 80-90 % väestöstä.<sup>31</sup>

## **2.2. Sakkola ja Pyhäjärvi**

### **2.2.1. Sakkolalaisten sijoittuminen**

Toukokuussa 1945 voimaan tulleen MHL:n mukaan Tyrvään kunta ja samalla Vammalan pieni kauppala tulivat kuulumaan Sakkolan ja Pyhäjärven kuntien asukkaiden sijoitusalueeseen. Kuntien sijoitusalueiden raja kulki Tyrvään halki (katso liite 2). Sakkolan pitjä oli luovutetun Karjalan peruspitäjiä, jonka alueella on ollut asutusta jo 1200-luvulla. Se sijaitsi Etelä-Kannaksella Suvannon ympärillä rajoittuen pohjoisessa Laatokkaan. 1600-luvulla siitä lohkaistiin Pyhäjärvi ja Rautu sekä 1800-luvun lopulla Metsäpirtti. Sakkola oli kautta maan tunnettu jalostetuista porsaistaan, lisäksi pitjässä oli harjoitettu hevosten jalostusta 1800-luvun puolivälistä lähtien. Vauraan maatalouspitäjän väestöstä (n. 6000 henkeä) 80 % sai

<sup>30</sup> VKA, siirtoväen huoltojohtajan arkisto, toisteet v.1941.

<sup>31</sup> VKA, siirtoväen huoltojohtajan arkisto, toisteet v. 1944.

toimeentulonsa maa- ja metsätaloudesta. Koko pitäjässä oli vain 3 teollisuuslaitosta. Kunnan liikekeskuksena oli Kiviniemi, jossa oli varuskunta-alue, pitäjä muodostui kaikkiaan 22 kylästä. Viimeisissä eduskuntavaaleissa v. 1939 Sakkola äänesti muun Kannaksen tapaan eli äänistä meni 56 % Maalaisliitolle, 17 % SDP:lle ja 12 % Kokoomukselle. Maalaisliitolle oli eduksi, että Kannas oli miltei yksinomaan pienten ja keskikokoisten viljelmien aluetta, jossa suurtiloja oli vain harvoja ja maan vuokrausta ei juuri ollut. Talvisodassa Sakkolan rakennuksista säilyi 35 %, paluumuutto oli jatkosodan aikana vilkasta, sillä keväällä 1944 palanneita oli 85 %.<sup>32</sup> Tyrvääseen verrattuna Sakkola oli vieläkin maatalousvaltaisempi, poliittisesti molemmat olivat oikealle kallellaan, joskin Maalaisliitto oli puolueista selvästi menestyneempi Sakkolassa.

Sakkolalaisten toinen evakkomatka alkoi heti läpimurtotaistelujen alettua 11.6.1944. Heidän sijoitusalueensa oli talvisodan jälkeisestä Tampereen ympäristöstä siirtynyt hieman etelään. Tyrvälle sakkolalaisia asutettiin kunnan etelä- ja kaakkoisosiin, etenkin Illon ja Sammaljoen kyliin. Tyrvälle sijoitettiin Vilakkalan, Kovero-ojan, Lohjoen ja Purpuen kylän asukkaat. Sakkolalaisia sijoitettiin myös mm. Punkalaitumen, Huittisten ja Vesilahden kuntiin.<sup>33</sup>

Siirtoväen sijoitussuunnitelmien ylimalkaisuudesta ja muuttelemisesta johtuen siirtoväki joutui useasti muuttamaan paikasta toiseen ennen kuin tilanne vakiintui. Wariksen mukaan vuoteen 1951 mennessä 73 % kaikesta siirtoväestä joutui muuttamaan asuinpaikkaansa 3-6 kertaa. Yli kuusi kertaa joutui muuttamaan 11 % eli yli 40 000 henkeä. Esim. Tyrvälle lopulta asettuneen Heikki Kiurun reitti vanhempiensa ja sisarustensa kanssa kulki monen mutkan kautta (katso liite 3). Talvisodan jälkeen ennen paluuta Sakkolaan v. 1942 he ehtivät asua Juvalla, Kylmäkoskella, Vesilahdella ja Orivedellä. Jatkosodan aikana he palasivat Sakkolaan, josta muuttivat isän metsätyöpäällikön viran vuoksi marraskuussa 1942 Pyhäjärvelle, josta heidät evakuoitiin kesällä 1944 Jyväskylän kautta proomukuljetuksella Korpilahdelle. Kyseinen matka Päijänteellä juhannuksena 1944 jäi 10-vuotiaan Kiurun mieleen, kun viholliskoneet kulkivat järven ylitse lasten ja naisten itkiessä ja karjalaisten pelätessä pahinta. Kiurun mukaan "siellä oli itkua ja porua". Korpilahdella Kiurut asuivat ensimmäisen viikon yhteismajoituksessa ja -muonituksessa kansakoululla, josta talonisännät alkoivat hakea

<sup>32</sup> Paavolainen 1960, s. 223; Paukkunen 1989, s. 121-126.

<sup>33</sup> Paukkunen 1989, s. 123.

karjalaisia majoitettaviksi. Kiurun mukaan olo kansakoululla oli erittäin ahdasta ja epämukavaa, “ kesäkuumalla pikkulapset huusivat lattialla”. Korpilahdella Kiurut asuivat lopulta kaksi vuotta kahdessa eri talossa, joissa oli myös muita karjalaisperheitä. Lopulta sijoitussuunnitelman mukaisesti Kiurujen 4-lapsinen perhe tuli huhtikuussa 1946 Pohjois-Satakuntaan Tyrvään Illon kylään. Tyrväälläkin heidän asuinpaikkansa muuttui vielä kertaalleen, kunnes he 1948 saivat lopulta asutustilansa Marttilan kylästä kunnan omistamasta Hopun tilasta. Näin Kiurujen lähes 10-vuotinen vaellus oli kulkenut seitsemän eri pitäjän kautta Kannakselta Tyrvälle. Sijoitussuunnitelmien koskiessa vain maataloussiirtoväestöä, heitä asettui runsaasti myös oman kuntansa sijoitusalueen ulkopuolelle työn ja vapaaehtoisten tilakauppojen myötä. Sakkolalaisista lopulta vain 41,4 % asettui omalle sijoitusalueelleen, koko siirtoväen kohdalla luvun ollessa 53 %.<sup>34</sup>

### 2.2.2. Pyhäjärveläisten sijoittuminen

Selvästi suurin osa Tyrvälle tulleista siirtokarjalaisista oli kotoisin Pyhäjärveltä, heitä oli Tyrvällä vuonna 1946 lähes 900 henkeä. Pyhäjärvi sijaitsee Laatokan länsirannalla, sen pohjoispuolella sijaitsi Käkisalmen kaupunki, lännessä Räisälän ja etelässä edellämainittu Sakkolan pitäjä. Laatokan rantaviivaa oli pitäjän alueella peräti 40 kilometriä. Etäisyyttä lähimpään kaupunkiin eli Käkisalmeen tuli kirkonkylältä 25 km, Viipuriin 80 km ja rajalle vajaat 40 km. Pitäjä oli kooltaan varsin suuri, maapinta-ala oli 521 neliökilometriä, suurin pituus 40 km ja suurin leveys 30 km. Pitäjä muodosti pyöreähköön alueen, jonka keskipaikkana oli laaja Pyhäjärvi. Laatokassa sijaitseva Konevitsan munkkiluostari kuului myös pitäjän alueeseen. Pyhäjärvi oli talvisodan kynnyksellä tyypillinen maaseutupitäjä, jossa oli myös voimakasta kalastustoimintaa. Vuonna 1939 pitäjän noin 8000 asukasta asuivat 43 kylässä, heistä 74 % sai toimeentulonsa maa- ja metsätaloudesta, 11 % teollisuudesta, rakennustoiminnasta ja käsitöistä sekä kaupasta ja muusta julkisesta toiminnasta 7 %. Pyhäjärvellä tilakoko ei ollut pirstoutunut aivan niin pieniksi viljelmiksi kuin monessa muussa Kannaksen pitäjässä. Vuonna 1929 pitäjän tiloista 60 % omisti peltoa 3 - 10 hehtaaria (Sakkolan vastaava luku oli 53 %). Pitäjän tuolloisista 855 tilasta kylläkin vain seitsemän tilaa omisti peltoa yli 25

---

<sup>34</sup> Heikki Kiurun haastattelu 28.9.1998; Waris ym. 1952, s. 331, 363.

hehtaaria.<sup>35</sup>

Polittisesti Pyhäjärvi oli naapuripitäjäänsä Sakkolaakin maalaisliittolaisempi. Vuoden 1939 eduskuntavaaleissa ML sai 70 % äänistä, SDP 17 % ja oikeistopuolueet loput.<sup>36</sup> Pyhäjärvi siis poikkesi yhdessä Sakkolan kanssa Tyrvästä elinkeinorakenteensa suhteen, niiden painottuessa vieläkin selvemmin maatalouteen. Poliittisesti kaikki olivat oikeiston aluetta, Maalaisliitto oli Kannaksella vain vieläkin suositumpi.

Talvisodan jälkeisen pika-asutuslain sijoitussuunnitelma määräsi pyhäjärveläiset satakuntalaisiin pitäjiin. Ennen kevättä 1941, jolloin siis siirtoväen asuttaminen vasta pääsi varsinaisesti käyntiin, monet olivat kuitenkin jo ehtineet hankkia yksityistä tietä itselleen tilan joko evakuointialueiltaan (Etelä-Pohjanmaalta) tai muualta Suomesta. Pyhäjärveläisten olinpaikat näin hajosivat - kuten muidenkin sijoituskuntien - laajalle alueelle. Siirtoväen huoltojohtajien ilmoitusten mukaan pyhäjärveläisiä asui lokakuussa 1941 (jatkosodan siis jo alettua) kahdessa maakunnassa eli Etelä-Pohjanmaalla (Alavudella 786 henkeä, Kuortaneella 430 henkeä ja Alajärvellä 247 henkeä tärkeimpinä kuntina) ja Satakunnassa. Tyrväällä heitä oli tuolloin 241 henkeä, mikä oli Punkalaitumen (437 henkeä) jälkeen eniten Satakunnassa. Myöskin Suodenniemellä (152 henkeä) ja Mouhijärvellä (116 henkeä) heitä oli runsaasti.<sup>37</sup>

Kesän 1944 evakuoinneissa pyhäjärveläiset joutuivat aluksi Keski-Suomeen, lähinnä Pylkönmäen ja Keuruun seuduille. Sieltä he vähitellen siirtyivät elannon hankkimiseksi Satakuntaan, jonne heidän lopullinen sijoitusalueensa määrättiin. Vuoden 1945 lopussa pyhäjärveläisiä oli kaikkiaan peräti 186 eri pitäjässä. Helmikuussa 1948, jolloin valtaosa karjalaisista oli jo asettunut aloilleen, pyhäjärveläisiä oli eniten seuraavissa kymmenessä pitäjässä: Huittinen (860 henkeä), Tyrvää (682), Hämeenkyrö (635), Korpilahti (540), Ikaalinen (428), Keuruu (362), Mouhijärvi (340), Kiikka (247), Suodenniemi (246) ja Lavia (166).<sup>38</sup> Pyhäjärveläiset asettuivat lopulta siis kahdelle erilliselle alueelle, sekä Keski-Suomeen että Satakuntaan, joten

---

<sup>35</sup> Wiika 1950, s. 1, 233, 248; Paavolainen 1960, s. 221.

<sup>36</sup> Paukkunen 1989, s. 151.

<sup>37</sup> Wiika 1950, s. 468-470.

<sup>38</sup> Sama, s. 484 ja 487.



talvisodan jälkeinen kahtiajako säilyi loppuun saakka, painottuen kuitenkin enemmän Satakunnan osalle.

Tyrväälle lopulta asettuneiden Veikko Karvosen ja Matti Pakarisen ja heidän perheidensä evakkoreitti kulki pitkälti pyhäjärveläisten yleisen reitin mukaan. Karvosen perheen matka vei talvisodan jälkeen Etelä-Pohjanmaalle, ensin Alavudelle ja välirauhan aikana Kuortaneelle. Jatkosodan aikana perhe palasi kotikonnuilleen, kunnes lokakuussa 1944 he olivat Keski-Suomen Pylkönmäellä. Pylkönmäen asukasluvultaan pieni ja viljelyksiltään vähäinen pitäjä ei kuitenkaan pystynyt tarjoamaan asuntoja eikä karjanruokaa suurimmalle osalle evakuoituista, joten heidän piti lähteä v. 1945 kohti Satakuntaa, joka tosin olikin määrätty heidän lopulliseksi sijoitusalueekseen. Karvoset asettuivat aluksi Tyrvään naapuripitäjään Huittisiin, josta Veikko kutsuttiin pian takaisin armeijan harmaisiin - vaikka hän olikin jo ollut nuorena vapaaehtoisena rintamalla, asevelvollisuus oli kuulemma vieläkin suorittamatta. Siviiliin pääsyn jälkeen hän muutti yhdessä vanhempiansa kanssa Tyrväälle vuonna 1948, jonka Tyrväänkylästä oli heille ehdotettu kylmää viljelystilaa. Tilan rakentamisen ajan he asuivat Ketolan pappilan tiloissa.<sup>39</sup>

Matti Pakarisen ja hänen perheensä matka vei talvisodan evakuoinneissa ensin myös Alavudelle, sieltä he muuttivat välirauhan aikana Satakuntaan Kullaan pitäjään lähelle Poria. Kesällä 1941 rintama kutsui taas perheen isää, vaimon lapsineen jäädessä Kullaalle. Jatkosodan jälkeen Matti palasi perheensä luo, joka nyt olikin Keski-Suomen Muuramessa. Siellä ei kuitenkaan ollut mahdollisuutta karjan hoitoon, joten he lähtivät kysymään Porista sijoituspaikkaansa, josta heidät määrättiin Pakarisille ennestään täysin tuntemattomaan Tyrvään pitäjään. Jouluna 1944 he saapuivat Tyrvään rautatieasemalle, ensimmäisen yösijansa he saivat vastapäisestä Kestikievari Liekorannasta, vaikka majatalosta ei ensin tahtonut vapaata huonetta löytyäkään. Tilapäisen asunnon talven ajaksi he saivat huoltojohtaja Harsun määräyksellä Rautajoen kartanosta, jossa oli tuona talvena lukuisia karjalaisperheitä, sekä päärakennuksessa että palkollisten huoneissa ja muissa tiloissa. Lopullisen asutustilansa Pakarinen hankki yhdessä kahden veljensä kanssa Laukulan kylästä.<sup>40</sup>

---

<sup>39</sup> Veikko Karvosen haastattelu 28.9.1998; Wiika 1950, s. 484.

<sup>40</sup> Matti Pakarisen haastattelu 28.9.1998.

Pyhäjärveläisistä sijoitettiin Tyrvälle Pyhäkylän ja Larjalan kylien asukkaat. Pyhäjärveläisistä asettui lopulta 66 % omalle sijoitusalueelleen Pohjois-Satakuntaan ja Pirkanmaalle. Tyrvää on ollut asutustoiminnan alusta lähtien hyvin keskeinen pitäjä pyhäjärveläisten yhteistoiminnan kannalta, siellä on mm. järjestetty lukuisia Pyhäjärvi-juhlia. Vuonna 1987 nykyisessä Vammalan kaupungissa asui edelleen 391 henkilöä, jotka olivat syntyneet Pyhäjärvellä. Tämä lukumäärä oli korkein Suomessa, ja se kertoo näin Vammalan olevan yhä edelleen merkittävin pyhäjärveläisten elinalue.<sup>41</sup>

---

<sup>41</sup> Waris ym. 1952, s. 331; Paukkunen 1989, s. 151.

### 3. ALKUVAIHEET TYRVÄÄLLÄ 1944-1947

#### 3.1. Lukumäärä, avustukset ja niiden tarve

Edellä on tarkemmin esitelty huolto-organisaatiota ja lakeja, joihin nyt puututaan vain muutamien tarkennuksin. Lähinnä keskitytään siihen, miten ne käytännössä toimivat Tyrväällä. Päävastuussa siirtoväen huollosta kentällä oli siis siirtoväen huoltojohtaja, joka oli valtion viranomaisena. Tyrväällä tähän virkaan valittiin talvisodan aikana Eero Harsu, joka oli virassa pitkään vielä jatkosodankin jälkeen. Siirtoväen joukkohuollon peruslähtökohta oli se, että jokaisen evakuoitun tuli ensisijaisesti koettaa tulla toimeen omin varoin tai omalla työllä, ja vasta toissijaisesti turvautumalla valtiolta saatavaan huoltoon. Huollosta, joka siis käytännössä oli majoituksen ja muonituksen antamista, käytettiin huoltoavustuksen yleisnimitystä. Sitä annettiin joko yksityishuoltona, yhteishuoltona tai suoranaisten raha-avustuksena. Yksityishuolto merkitsi evakuoitun ruokakunnan sijoittamista johonkin yksityistalouteen, jolle valtio korvasi sen antaman majoituksen ja muonituksen. Yhteishuolto oli yhteismajoitusta ja usein myös yhteisruokailua, lähinnä koulujen ja seurain- ja työväentalojen tiloissa. Nämä edellä mainitut keinot olivat sodan aikana ja evakuointien ollessa käynnissä miltei sääntönä. Pyrkimyksenä oli kuitenkin mahdollisimman pian siirtyä rahana maksettavaan huoltoavustukseen, jotta evakuoidut saisivat omatoimisesti vastata taloudenpidostaan.<sup>42</sup>

Tyrväälle oli elokuun loppuun 1944 mennessä evakuoitu ns. uutta siirtoväkeä eli kyseisenä kesänä Karjalasta uudelleen joutumaan lähteneitä 265 henkeä (vanhaa talvisodan aikaista siirtoväkeä oli edelleen 177 henkeä). Yllättävää kyllä, uudesta siirtoväestä ei tuolloin saanut kuin 14 henkeä huoltoavustusta. Eniten karjalaisia oli tuolloin tullut Viipurista (135 henkeä), Viipurin maalaiskunnasta (53) sekä Kanneljärveltä. Kyseisen elokuun aikana Tyrväälle oli lisäksi saapunut 199 henkeä inkeriläisiä, joista vain seitsemän henkeä oli huollon piirissä sekä kolme Itä-Karjalasta lähtöisin ollut. Kuukautta myöhemmin eli 30.9. uuden siirtoväen lukumäärä oli noussut 334:ään henkeen. Kun huomioidaan vanha siirtoväki (177 henkeä) ja inkeriläiset (219 henkeä) oli Tyrväälle jo saapunut 730 henkeä, vaikka jatkosota oli vasta juuri

---

<sup>42</sup> Waris ym. 1952, s. 75-76.

päättynyt. Huollettavia heistä oli kuitenkin vain 25 henkeä. Karjalaisia oli tuolloin peräti 26 eri kunnasta, useimmista kuitenkin alle kymmenen henkeä. Edellä mainitut kolme pitäjää olivat selvästi eniten edustettuina, eikä Tyrvälle lopulta varsinaisesti sijoitettavista sakkolalaisista ja pyhäjärveläisistä ollut tullut paikkakunnalle kuin kolme henkeä Pyhäjärveltä.<sup>43</sup>

Vuoden 1944 loppuun mennessä tilanne kehittyi siten, että karjalaisten lukumäärä Tyrvällä kasvoi, kun taas inkeriläiset lähes katosivat joulukuun aikana pitäjästä. Heidän lukumäärästä romahti marraskuun lopun 204 hengestä vuoden loppuun mennessä 36 henkeen. Tuolloin Suomessa olleet n. 60 000 inkeriläistä oli rauhansopimuksen mukaisesti suurimmaksi osaksi palautettava joko vapaaehtoisesti tai pakolla Neuvostoliittoon. Outona piirteenä inkeriläisten kohdalla oli se, että lokakuun lopulla heistä oli Tyrvällä huollon piirissä vain seitsemän henkeä, kun kuukautta myöhemmin - siis juuri ennen palautusta - lähes kaikki (199 henkeä) saivat avustusta. Selitys saattaa olla se, että heidät oli erotettu tai he olivat itse eronneet työpaikoistaan tulevan NL:oon palautuksen vuoksi, ja näin joutuneet huollon varaan. Vuoden lopussa karjalaisia oli paikkakunnalla yhteensä 757 henkeä, joista 593 uutta siirtoväkeä. Heistä huoltoa sai 33 henkeä eli vain 5,5 %. Nyt pyhäjärveläiset olivat jo tulleet suurimmaksi ryhmäksi Tyrvällä, heitä oli 234 henkeä, viipurilaiset olivat edelleen toiseksi suurin ryhmä.<sup>44</sup>

Mistä sitten johtuu huoltoa saavien vähäinen osuus karjalaisten keskuudessa? Vaikka Wariksen mukaan huoltoavustusta saavien lukumäärä ei Suomessa kohonnut jatkosodan jälkeen lähellekään talvisodan tasoa mm. hyvän työllisyyden ja siirtoväen omatoimisuuden vuoksi, lukumäärä on Tyrvään osalta siitä huolimatta hyvin matala. Selitys löytyy pitkälti siirtoväen huoltojohtaja Eero Harsun Turun ja Porin lääninhallitukselle 10.1.1945 lähettämästä vastauksesta koskien siirtoväen työttömyystilannetta. Kysymykseen missä määrin työttömyyttä on siirtoväen miesten suhteen Harsu vastasi, että vain "erikoisammatin harjoittajien suhteen on muutama tapaus". Kysymykseen millä aloilla työttömyyttä on esiintynyt, Harsu vastasi, että "ei erikoisesti millään alalla, ainoita poikkeustapauksia lukuun ottamatta". Edelleen kysyttäessä mitkä kysymykset olisi ajankohtaisia, vastaus kuului "työtilaisuuksien suhteen ei erikoista, mutta vaatetus ja jalkinetilanne on huolestuttavana esteenä monen työhön menolle". Lopulta kysymykseen mihin toimenpiteisiin olisi työttömyystilanteen selvittämiseksi ryhdyttävä,

<sup>43</sup> VKA, siirtoväen huoltojohtajan arkisto, toisteet ja luettelot v. 1944.

<sup>44</sup> VKA, sama.

vastaus oli “tilanne ei toistaiseksi aiheuta erikoistoimenpiteitä”. Paikkakunnalle juuri ennen sotaa perustettu Asevarikko ja rautatieaseman seutu ainakin olivat Harsun kesäkuussa 1945 lähettämän kirjeen mukaan merkittäviä työllistäjiä kunnassa.<sup>45</sup>

Tyrväälle perustettu siirtoväen huoltolautakunta piti ensimmäisen kokouksensa 1.2.1945, johon saakka Harsu lähes yksinään hoiti asioita. Ensimmäiset jäsenet siirtoväen huoltojohtaja Harsun lisäksi olivat pyhäjärveläinen maanviljelijä Heikki Sirkiä ja Viipurista lähtenyt isännöitsijä Väinö Krannila. Seuraavan kahden vuoden aikana huoltolautakunnan jäsenistö muuttui useasti, puheenjohtajaksi pitkäaikaisen Harsun tilalle tuli toukokuussa 1946 entinen johtajan apulainen Elsa Nuutila. Jäseninä toimivat mm. Matti Hanski, Heikki Sirkiä, Manu Viskari sekä Vilho Lehikoinen.<sup>46</sup>

Lautakunta kokoontui yleensä noin kerran kuukaudessa, sen pöytäkirjat sisältävät lähinnä avustusta saavien luetteloja ja avustusten myöntö-, hylkäys- ja lakkautuspäätöksiä. Huoltolautakunta joutui melko usein vastaamaan lääninhallitukselle liittyen karjalaisten Turkuun tekemiin valituksiin huoltolautakunnan/johtajan tekemistä avustusten lakkauttamispäätöksistä. Tyypillinen tällainen tapaus sattui maaliskuussa 1945, jolloin huoltojohtaja Harsu vastasi lääninhallitukselle liittyen pyhäjärveläisen MP:n<sup>47</sup> tekemään valitukseen huoltoavustuksen lakkauttamisesta. Harsun kirjeestä ilmenee, että sekä asunnostaan että avustuksestaan valittava MP on hänelle tuttu jo edellisistä vaikeuksista. MP:n perhe sai työnantajien palkkailmoitusten mukaan kuukaudessa tuloa noin 5000 markkaa, mikä Harsun mukaan:

“vastaa hänen ammattiaan vastaavan paikkakuntalaisen työmiehen, samankaltaisissa olosuhteissa elävän ansiotuloa. Pyhäjärven kunnan luottamusmiesten lausunnon mukaan valittaja elää Tyrväässä paremmissa oloissa kun koskaan kotonaan Pyhäjärvellä, jossa hänellä ei ollut asuntoa niin hyvää paremmin muutakaan kuin Tyrväällä. MP eli

<sup>45</sup> VKA, siirtoväen huoltojohtajan arkisto, toisteet 10.1. ja 21.6.1945; Waris ym. 1952, s. 77.

<sup>46</sup> VKA, siirtoväen huoltolautakunnan arkisto, pöytäkirjat 1945-1947.

<sup>47</sup> Huolto- ja pakkosijoittamisasioissa ei tässä tutkimuksessa mainita karjalaisten eikä paikkakuntalaisten nimiä, koska päätökset eivät 1940-luvullakaan olleet julkisia ja ne saattavat yhä edelleen loukata asianosaisten tai heidän perheenjäsentensä yksityisyyttä.

vuoden 1941 kesän Tyrväässä kokonaan huoltoavustuksen varassa, samoin hän on saanut jatkuvasti huoltoavustuksen viime kesän ja syksyn sijoituskunnassaan Pylkönmäellä, joten tämä huoltoavustuksen maksamisen lakkautus hänestä luonnollisesti tuntuu vastenmieliseltä. Mikäli valittaja joutuu työttömäksi tai sairastuu kuten hänen kohdallaan usein sattuu, on huoltoavustus silloin niin suurelle perheelle paikallaan, vaan nykyinen tilanne hänen kohdallaan sitä ei vaadi”.

MP:n valituksen teki Harsun mielestä oudoksi myös se, että MP:n asunto Kallialan kylässä oli heille hyvä ja riittävä.

“Heidän käytössään on hyvä huone omalla eteisellä, navetta ja sauna käytössä. Huone on hyvä koska se oli upseerien asunnoksi kelvollinen edellisenä talvena, eikä sitä nytkään muut valita kuin MP. Tämä asunto oli jo ennen MP:n Tyrvääseen siirtymistä siirtoväen majoituksessa, mutta kun MP:tä ei saatu mihinkään sovinnolla majoitettua niin täytyi edellinen asukas siirtää toiseen taloon ja antaa MP:lle hänen asuntonsa.”<sup>48</sup>

Huoltoavustusten tarpeessa olivat erityisesti lapset ja vanhukset. Wariksen mukaan heidän osuus koko Suomessa avustusta saaneista oli 63 % - 77 %, ja mitä pienemmäksi avustusta saavien piiri supistui, sitä enemmän näistä oli lapsia ja vanhuksia. Tyypillinen syy lasten tai vanhusten hakemien avustusten hylkäämiseen oli heidän vanhempiensa tai elatusvelvollisten lapsiensa työssäkäynti tai muutoin riittävän hyvä taloudellinen tilanne.<sup>49</sup>

Esimerkiksi kesäkuussa 1946 huoltolautakunta päätti lakkauttaa IT:n huoltorahan. Syynä oli pojan työssäkäynti varikolla, lautakunta katsoi, että “lapset ovat huoltovelvollisia vanhempiinsa nähden”. Samassa kokouksessa lautakunta hylkäsi UH:n huoltoraha-anomuksen. Se katsoi, että “anojalla on 3 tervettä, työkykyistä ihmistä kotona, ei kukaan heistä ole työssä, vaikka työtä on heille tarjottu. H:n ei viljelyksiensä tähden tarvitse olla kotona”.<sup>50</sup> Anomukseen

<sup>48</sup> VKA, siirtoväen huoltolautakunnan arkisto, toisteet 23.3.1945.

<sup>49</sup> Waris ym. 1952, s. 78; VKA, siirtoväen huoltolautakunta, pöytäkirjat 1945-1947.

<sup>50</sup> VKA, siirtoväen huoltolautakunta, pöytäkirja 25.6.1946.

hylkäämisperusteena saattoi siis olla myös työkykyisyys, jos oli “työtä vieroksuva”, kuten Harsu toisinaan kirjoitti.

Hieman poikkeuksellisen hakemuksen lautakunta sai toukokuussa 1946. Tällöin EE anoi saada kaksi lastaan Piikkiöön Mannerheimin lastensuojeluliiton lastenkotiin, ja siirron huollon laskuun. Lautakunta hylkäsi anomuksen yksimielisesti, “koska anoja itse, samoin kuin hänen vaimonsa ovat nuoria, terveitä ja työkykyisiä ihmisiä”.<sup>51</sup> Pöytäkirjasta ei selviä tarkempaa syytä, miksi vanhemmat olivat valmiita ainakin joksikin aikaa eroamaan lapsistaan, ehkä syynä oli huonot asuinolosuhteet, sillä tuolloin hyvin harva karjalainen oli vielä saanut asutustilaansa asuttavaan kuntoon.

Toisinaan huoltojohtaja saattoi pyytää lääninhallitusta muuttamaan kielteistä kantaansa huoltokorvausanomuksiin. Toukokuussa 1946 uusi huoltojohtaja Elsa Nuuttila puolsi Pyhäjärven pitäjän Pyhäkylästä kotoisin olevan JU:n huoltoavustusanomusta vaimonsa vanhemmille:

“Molemmat vanhukset ovat sairautensa tähden kumpikin aivan työkyvyttömiä. Edellä mainittu JU on ammatiltaan seppä, mutta tällä kerralla ovat ansiomahdollisuudet hyvin heikot, koska hän on helmikuusta alkaen ollut oman tilansa rakennustöissä, toivossa saada syksyyn mennessä oma katto pään päälle. Muita rahavaroja ei hänellä ole käytettävissä kuin ne varat, jotka hän on saanut luottona rakennustaan varten”.<sup>52</sup>

Tämä tapaus kertoo sen tosiasian, että vaikka asutustiloja pyrittiin saamaan mahdollisimman nopeasti asuttavaan kuntoon, niiden rakentamiseen tarvittava työaika ja raha oli taas jostain muualta pois.

Elokuussa 1946 siirtoväen huoltolautakunta keskusteli sisäasiainministeriöstä saapuneen kirjeen vuoksi, joka koski huoltokorvausten korotusta. Lautakunta päätti yksimielisesti, että päiväraha korotetaan 30 markkaan, laitoshoidossa oleville sairaille 35 markkaan. Harkinnan

---

<sup>51</sup> Sama, pöytäkirja 22.5.1946.

<sup>52</sup> VKA, siirtoväen huoltojohtajan arkisto, toiste 22.5.1946.

mukaan lautakunta päätti useille huollossa oleville maksaa edelleen 25 markkaa päivältä. Samassa kokouksessa lautakunta keskusteli lääninhallituksen kirjeestä, joka koski rakennusten korjaamiseen saatavia avustusrahoja. Lautakunta katsoi, että “asia ei ole nyt ajankohtainen, koska ei ole esiintynyt mitään erikoista. Asia tulee esille vasta myöhemmin syksyllä, jolloin alkavat siirrot omille tiloilleen pääseville”.<sup>53</sup> Onko siirroissa kyse Tyrvään sisällä tehtävistä muutoista vai kuntaan vielä muualta tulevista karjalaisista ei asiakirjoista selviä, luettelot Tyrvään karjalaisten lukumääristä mm. puuttuvat vuoden 1945 alusta vuoden 1947 loppuun saakka. Luultavimmin kyseessä on kuitenkin kunnan sisällä muuttavat karjalaiset, jotka syksyyn mennessä saavat asutustilansa asuttavaan kuntoon.

Todellisessa hädässä olevan karjalaisen huoltoanomuksen lautakunta sai syyskuussa 1946. HJ haki korvausta äidilleen VJ:lle. Lautakunta katsoi, että “koska äiti on vanha ja melkein sokea ja pojalla HJ:lla on 5 alaikäistä lasta, ettei kykene oikein enää äitiään elättämään, päätti lautakunta yksimielisesti maksaa VJ:lle huoltorahaa 30 markkaa päivältä. Samainen HJ haki seuraavassa tammikuussa huoltorahaa kahdelle lapselleen, lautakunta päätti “antaa yhdelle lapselle 25 markkaa päivässä, siihen asti kun saadaan selvyys J:n korvauksista”.<sup>54</sup>

Kesään 1947 tultaessa tarve erilliseen siirtoväen huoltotoimintaan Tyrvällä kuten myös muualla Suomessa alkoi vähitellen loppua. Lähes kaikki karjalaiset tulivat jo omillaan toimeen. Tyrvään siirtoväen huoltolautakunta piti viimeisen kokouksensa 28.5.1947. Tuossa viimeisessä kokouksessaan lautakunta käsitteli jälleen edellä mainitun karjalaisen avustusta. VJ:n avustus päätettiin nyt lopettaa, “kun on käynyt selville, että hänen poikansa HJ, jonka luona vanhus asuu, on ostanut talon äidiltään ja veljiltään ja on talossa kiinnitys eläkkeeseen VJ:lle”. Siirtoväen huoltotoiminnan loppumisesta kertoi myös paikallislehti Tyrvään Sanomat, joka ilmoitti huollon loppumisesta nykyisessä muodossaan tämän vuoden (1947) kuluessa ja tehtävien siirtyvän kunnallisten elinten huollettavaksi. Lehti jatkoi, että “Tyrvässä, Karkussa ja Kiikassa päättyy siirtoväen huoltotoimiston työ 1.7.alkaen”.<sup>55</sup>

---

<sup>53</sup> VKA, siirtoväen huoltolautakunnan arkisto, pöytäkirjat 20.8.1946.

<sup>54</sup> Sama, pöytäkirjat 23.9.1946 ja 20.1.1947.

<sup>55</sup> Sama, pöytäkirja 28.5.1947; Tyrvään Sanomat, 18.6.1947, s. 1.



### 3.2. Tilapäinen sijoittaminen ja pakko-otot

Kiireisin ja monin paikoin vaikein huoltotehtävä oli evakuidun väestön majoitus sekä sen karjan sijoittaminen. Useimmiten aluksi jouduttiin turvautumaan joukkomajoitukseen, kunnes siirtoväen huoltojohtaja/lautakunta sai kaikki sijoitetuksi yksityisiin majapaikkoihin. Mikäli paikkakuntalaiset olivat haluttomia ottamaan vastaan siirtoväkeä taloonsa, huoltojohtajalla oli oikeus turvautua pakkomajoitukseen, eihän ihmisiä voinut tietenkään säiden armoillekaan ulos jättää, se olisi paikkakuntalaisten pitänyt solidaarisuuden nimissä tajuta ilman pakkoa. Pakkomajoitusten yleisyys vaihteli Wariksen tutkimuksen mukaan suuresti seudusta toiseen.<sup>56</sup>

Pakko-ottojen juridisena pohjana oli valtioneuvoston päätös 7.3.1940, jonka mukaan pakkotilauksella voitiin ottaa rakennuksia ja huoneistoja siirtoväkeä ja heidän omaisuuttaan varten. Lisäksi siirtoväelle ja heidän kotieläimilleen voitiin ottaa välttämättömät elin- ja majoitustarvikkeet, rehut ja polttoaineet. Pakko-oton voi tehdä lääninhallitus tai kiireellisissä tapauksissa kunnissa olevat siirtoväen huoltojohtajat.<sup>57</sup> Käytännössä huoltojohtajat tekivät useimmiten pakko-ottopäätökset, koska päätökset jouduttiin usein tekemään erittäin nopeasti johtuen siirtoväen joskus hyvinkin kaoottisesta, runsaslukuisesta ja äkillisestä saapumisesta kuntaan.

Kekkosen mukaan pakkomajoitukseen ei tarvinnut ainakaan vielä talvisodan jälkeen Suomessa juuri turvautua, mutta ihmeellistä asiassa Kekkosen mukaan oli se, että "vähävaraiset ja pikkueläjät antoivat asunnon luonaan mieluummin kuin varakkaat".<sup>58</sup> Milloin Tyrvään siirtoväen huoltojohtaja Eero Harsu joutui ensimmäistä kertaa turvautumaan asunnon pakko-ottoon karjalaisperheelle ei voi varmasti selvittää, mutta viimeistään kesäkuun lopulla 1944, jolloin NL:n suurhyökkäys oli ajanut Kannaksen väestön evakkoon toista kertaa, hän otti yhteyttä asian johdosta lääninhallitukseen. Kesäkuun 23. päivä lähettämässään kirjeessä Harsu kertoi seuraavaa:

---

<sup>56</sup> Waris ym. 1952, s. 78.

<sup>57</sup> Kekkonen 1940 a, s. 84.

<sup>58</sup> Kekkonen 1940 b, s. 419.

“Tyrvään kunnan Lousajan kylässä on X-niminen tila, jonka omistavat kaksi veljestä. Mainitun tilan omistajat eivät ole suostuneet vapaaehtoisesti luovuttamaan huoneita siirtoväen majoitusta varten, vaikka talossa on 6 lämmintä huonetta, eikä talossa ole omaa väkeä muuta kun 4 henkeä. ----- anon kunnioittaen, että lääninhallitus määräisi otettavaksi pakko-tilauksella tilasta kaksi asuinhuonetta sekä tilan karjarakennuksesta tilan yhdelle lehmälle, yhdelle sialle, sekä kahdelle lampaalle, siirtoväen majoitustarkoituksia varten”<sup>59</sup>

Tällaiset tapaukset olivat Tyrvällä ilmeisesti kuitenkin melko harvinaisia, ainakaan käytetyissä lähteissä niitä ei esiintynyt runsaasti. Paikkakunnan huutava asuntopula oli kylläkin tosiasia sodan jälkeen, tässä Tyrvää oli kuitenkin aivan samassa tilassa muun Suomen kanssa. Marraskuun lopulla 1944 Tyrvään-Vammalan kotiuttamisasiaintoimikunta kehoitti Tyrvään Sanomissa “talonmistajia laittamaan ullakkotilat asuttavaan kuntoon ja siten poistamaan paikkakunnan huutavaa asuntopulaa”.<sup>60</sup>

Poikkeuksellisen kovaa kieltä siirtoväen huoltojohtaja Harsu joutui käyttämään kesäkuussa 1945, jolloin hän oli hyvin sydämistynyt erään karjalaisperheen kokemasta vastaanotosta Laukulan kylässä. Harsu vastasi lääninhallitukselle, joka oli saanut valituksen eräältä talollisrouvalta:

“Valituksessa mainittu talo on Tyrvään pitäjän Laukulan kylässä. Tilan omistaa mv. X:n lapset: kaksi poikaa ja yksi tytär, joista molemmat pojat jo ovat täysikäisiä. Lasten äiti ei omista kiinteistöä yhtään mitään. Tilan asuinrakennuksessa on kuusi lämmintä hyvää huonetta, tilavia huoneita eikä kuten valituksessa mainitaan pieniä ne olevan. Majoituksen on järjestänyt Tyrvään kunnan vuokratoimikunta, joten asia kuuluu sille eikä siirtoväen huollolle. Vuokratoimikunta oli määrännyt tilalle majoitettavaksi Pyhäjärven kunnasta kotoisin olevan TH:n perheen, johon kuului todella

---

<sup>59</sup> VKA, siirtoväen huoltojohtajan arkisto, toiste 23.6.1944.

<sup>60</sup> Tyrvään Sanomat, 29.11.1944.

9 henkeä, sekä samalla määräsi talosta vuokrattavaksi tarvittavan viljelysmaan ja karjanlaitumen yhdelle lehmälle. Edellämainittu TH kävi jo huhtikuun alussa katsomassa talossa tulevaa majoituspaikkaansa, sopien alustavasti isäntien kanssa vuokraamaan saannista ym. Tämän käynnin jälkeen tilan omistajien äiti oli itse ottanut yhden vanhan siirtolaismiehen luokseen asumaan, siten välttyäkseen ottamasta H:n perhettä, vaikka H:kin majoitettiin juuri samaan huoneeseen missä tämä yksinäinen mies asui, ja joka huone hyvin riitti H:kin perheen asunnoksi. Tässä emännän valituksessa ei ole aihetta nimeksikään, hän vaan meinaa kaikki asiat häijyydellä saada menemään mielensä mukaisesti. Luettelot Laukulan kylän taloissa olevista 12, 16 ja 18 huoneen huoneistoista on muunnettua totuutta kuten kirje alusta loppuun asti muutenkin on. Tämän majoitusasian tuntee tarkoin siirtoväenhuollon tarkastaja maisteri Huhtala, hän vuokratoimikunnan puheenjohtajan mv. Hannu Nisun kanssa sen lopullisesti sai järjestykseen, johon nimismies ja poliisit eivät pystyneet. Kyseellinen valituskirje on lähetetty jo 15.5.1945 siis kaksi päivää ennen majoituksen järjestymistä joka tapahtui 17.5. joten, se on nyt muuten täysin järjestyksessä ellei mahdollisesti nimismies nosta syytettä viranomaisen vastustamisesta”.<sup>61</sup>

Tässä tapauksessa siis poliisivoimatkaan eivät kyenneet heti pakkomajoitusta järjestämään, vaan apuun tarvittiin muitakin viranomaisia. Tapaus on ollut Tyrvällä ilmeisen ainutlaatuisen, ainakaan huoltojohtajan arkisto ei kerro muista vastaavista.

Muutamia kertoja siirtoväen huoltojohtaja joutui vastaamaan lääninhallitukselle siksi, että karjalaiset olivat tyytymättömiä tilapäisen asuntonsa sijaintiin. Esim. kesäkuussa 1945 karjalainen LS oli valittanut lääninhallitukselle, koska heidät oli sijoitettu Kaltsilan kylään, joka sijaitsee 25 km pitäjän keskustasta. Harsun mukaan valittajan mies JS, joka oli asunut Tyrvällä jo tammikuusta 1945, oli käynyt “useamman kerran huoltotoimistossa tiedustelemassa asuntoa perhettään varten, vaan sopivaa asuntoa hänelle ei voitu työpaikkansa läheisyydestä osoittaa, vaikkakin LS valituskirjeessään sanoo työpaikan läheisyydessä olevan tyhjiä asuntoja, joka väite ei pidä vähääkään paikkaansa”. Harsun mukaan kyseinen perhe oli

---

<sup>61</sup> VKA, siirtoväen huoltojohtajan arkisto, toiste 4.6.1945.

muutenkin käyttäytynyt vilpillisesti, perheenisä oli nimittäin toukokuun lopulla muuttanut perheensä Kuorevedeltä

“Tyrvääseen ilman asianomaista lupaa saamatta, menen asumaan Tyrvään pitäjän Kaltsilan kylässä olevaan X-taloon sanoen saaneensa majoitusmääräyksen mainittuun taloon. Sellaista majoitusmääräystä ei hänelle kukaan antanut, ja mainitun majoitustalon isännältä vasta sainkin kuulla mainitusta muutosta. Ko. tilalle ei voinut suurta perhettä huonetilojen takia majoittaa eikä saada laidun ja heinämaata, esitin asian Tyrvään kunnan vuokratoimikunnalle joka kokouksessaan 19.6.1945 päättikin siirtää JS:n perheen Kaltsilan kylän Y:n taloon, josta saa myös laidun ja heinämaan.”<sup>62</sup>

Samaisessa kirjeessä Harsu tulee samalla maininneeksi enemmänkin Tyrvään asuntotilanteesta sekä karjalaisten sijoittumisesta ja työsaannista:

“Mitä tulee asunnon saantiin Tyrvään aseman seudulta, siis Keskusvarikon läheisyydestä, on se varsin vaikea tehtävä jopa mahdotonkin sillä mainitun työmaan takia on Tyrväessä asuvia jo 28 eri kunnasta, jotka varsinaisesti ovat sijoittuneet Tyrvään aseman seudulle ja lähiympäristöön. JS:n majoituspaikaksi määrätty Y:n talo sijaitsee Tyrvään asemalta noin 25 km etäisyydellä, mutta kun jokainen haluaisi luonnollisesti lähelle liikekeskusta on kaukaisemmat majoituspaikat jäänyt majoittamatta viimeiseksi, joten viimeksi kuntaan siirtyvät joutuvat syrjäseudun taloihin asumaan.”<sup>63</sup>

Harsu viittaa Varikon työllistävään vaikutukseen ja asuntojen saannin hankaluuteen sen läheisyydestä muutamia kertoja myöhemminkin. Elokuussa 1945 erään AT:n asunto-olovalitukseen vastatessaan Harsu kertoo, että moni Varikko 3:n työmiehistä asui Tyrväällä tilapäisesti työpaikkansa vuoksi, siirtämättä perhettään Tyrvälle, “josta on varsinkin Varikon läheisyydestä mahdottomuus saada asuntoa”. Edelleen Harsu jatkaa, että

---

<sup>62</sup> VKA, siirtoväen huoltojohtajan arkisto, toiste 21.6.1945.

<sup>63</sup> Sama.

“mitä tulee noihin Varikon töihin olisi sinne nyt jo Tyrväässä asuvista siirtolaisista riittävästi saatavissa työmiehiä, joten ei ole ollenkaan välttämättömyys sinne pyrkiä toisen kunnan alueelta. Kyseellinen työmaa vähensi jo heinäkuussa työväkeänsä noin 300 henkeä, ja tiedusteluni johdosta vastattiin mahdollisesti vieläkin työmiehiä vähennettävän. Olisi toivottavaa että jokainen saisi ammattiaan vastaavaa työtä, mutta ei T:n ilmoituksensa mukaan sellaista tee Varikon työmaallakaan, joten en pidä välttämättömänä hänen nykyistä työpaikkaansa eikä hänen perheensä siirtämistä Tyrvääseen koska se ei ole myöhemminkään hänen varsinainen sijoituskuntansa.”<sup>64</sup>

Joulukuussa 1945 Keskusvarikko 3 oli edelleen hyvin tärkeä työllistäjä. Tuolloin Harsu raportoi lääninhallitukseen, että siirtolaisia on Tyrväällä peräti 38 eri kunnasta, “asemansetu ja keskipitäjä tiheästi majoitettu, ainoastaan etäisimmät kyläkunnat, joissa vielä olisi majoitusmahdollisuuksia, Keskusvarikko 3 tärkein työmaa, jossa satoja siirtolaisia”.<sup>65</sup>

Kuten Matti Pakkarisen ja Veikko Karvosen haastatteluista ilmeni, Tyrväällä käytettiin tilapäismajoitukseen Rautajoen kartanoa ja muita suuria rakennuksia, kuten Ketolan pappilaa. Vastatessaan marraskuussa 1945 TP:n valitukseen, Harsu kertoo hyvin tarkasti Rautajoen karta-nossa tuolloin vallinneesta tilanteesta. Kartanossa oli tuolloin 25 asuinhuonetta työväen (renkien, piikojen ym.) asunnotkin huomioituna, siirtoväkeä oli kartanoon tuolloin majoitettu 30 henkeä, joista 7 asui päärakennuksessa. Edelleen Harsu kertoo, että maanlunastuslautakunta on suunnitellut ja jo paaluttanut Rautajoen tilasta 5 viljelystilaa, “joten niille tiloille otettavat asukkaat on saatava majoitetuksi mikäli mahdollista mainitulle Rautajoen tilalle”.<sup>66</sup> TP olisi ilmeisesti halunnut tilapäisen asunnon kartanosta, mutta siihen Harsu ei ollut myöta-mielinen.

On syytä kuitenkin todeta, että edellämainittujen kaltaiset tapaukset olivat kuitenkin harvinaisia Tyrväällä. Valtaosa karjalaisista otettiin taloissa vastaan ilman suurempia ristiriitoja, ja

---

<sup>64</sup> VKA, siirtoväen huoltojohtajan arkisto, toiste 15.8.1945.

<sup>65</sup> Sama, toisteet joulukuulta -45.

<sup>66</sup> Sama, toiste 20.11.1945.

suurin osa karjalaisista käytti huoltoavustusmahdollisuutta perustellusti. On selvää, että niin karjalaisten kuin paikkakuntalaisten keskuudessa oli epärehellisiä ja omaa etuaan ajavia ihmisiä, mutta selvät ylilyönnit ja riidat olivat, ainakin käytettyjen ja oleellisimpien lähteiden mukaan, poikkeuksellisia. Normaalisti tilapäissijoittamisista selvittiin haastattelujenkin perusteella ilman näkyviä erimielisyyksiä. Poikkeukselliset olosuhteet aiheuttivat siirtoväen huoltojohtajille sikäläkin hankaluuksia, kun heidän tuli olla selvillä karjalaisten todellisesta avuntarpeesta, joka taas edellytti heidän omaisuutensa ja tulojensa tarkkaa tietämistä. Tässä heidän apunaan toimivat suuresti siirtolaisten omat luottamusmiehet, jotka tiesivät omiensa taustan paremmin.

Oleellista oli, että Suomessa siirtoväen ei tarvinnut jäädä vuosikaupalla vetelehtimään ilman työtä yhteismajoituspaikkoihin. Saksan ja monen muun maan pakolaisleireillä ihmiset joukkohuollon myötä lamaantuivat, mikä vaikutti jatkoelämään ja yrittämisen haluun hyvin kielteisesti. Toisaalta majoitus yksityisten taloihin ja koteihin aiheutti edellämainittujen kaltaisia tapauksia ja vaikeutti siirtoväen ja sen isäntäväen sopeutumista toisiinsa, jokapäiväisessä elämässä tuli väkisinkin hankauskohtia, johtuen mm. erilaisesta tapakulttuurista ja murteesta. Wariksen mukaan siirtoväen työhön sijoittuminen ei liioin pakkomajoitusta lopettanut, vaan sitä oli jatkettava Suomessa vielä vuosia evakuointien jälkeen.<sup>67</sup> Tyrvään osalta käytetyt lähteet eivät kuitenkaan enää vuoden 1946 jälkeen kerro pakkomajoitukseen turvaudutun, toki karjalaisia oli edelleenkin yksityisten talojen tiloissa, mutta ainakin muodollisesti isäntäväen suostumuksella.

---

<sup>67</sup> Waris ym. 1952, s. 78-79.

## 4. ASUTUSTOIMINTA TYRVÄÄLLÄ

### 4.1. Maansaantipäätökset

Karjalaisen siirtoväen selvittyä valtion huoltotoiminnan ja tilapäismajoitusten avulla evakuoiteja seuranneista vaiheista ja hankaluuksista oli aika ryhtyä siirtoväen varsinaiseen asuttamiseen uudelle kotipaikkakunnalleen. Asuttaminen loi perustan myös uuteen yhteisöön sijoittumiselle, oman paikan löytämiselle ja sosiaalisten suhteiden solmimiselle. Asutustoiminta vaikutti eniten myös maataloussiirtoväen tulevaan taloudelliseen asemaan. Jatkossa tarkastellaan Tyrvälle tulleen siirtoväen asutustoiminnan etenemistä, siirtoväen tilojen sijoittumista kunnan alueelle, millaisia tiloja siirtoväki sai ja ketkä olivat merkittävimpiä maanluovuttajia. Varsinaista tilojen raivaustyötä ei tutkimuksessa laajemmin tarkastella, siirtoväen asuttaminen on vain yksi osa-alue tässä tutkimuksessa

Maansaantihakemukset tuli jättää entisen kotikunnan kunnanhoitokunnalle 1.10.1945 mennessä. Kunnan hoitokunta tai luovutetun alueen kunnallislautakunta antoi ensin lausunnon. Tämän jälkeen maanlunastuslautakunnan (MLL) tehtävänä oli perustaa tarvittavat tilat, tontit ja lisäalueet. Asukkaanottolautakunnat (AOL) päättivät hakemusten perusteella siitä, minkä kokoiseen tilaan asianomainen hakija oli oikeutettu ja mikä tila tai tontti hakijalle annettiin. Päätöksen jälkeen asukas solmi hallintasopimuksen, joiden solmimisesta huolehtivat maanviljelys- ja talousseurat. Hallintasopimuksen perusteella tilalle asukkaaksi otetut päättivät tilan ostamisesta sen jälkeen, kun sopimuksen solmimisesta oli kulunut viisi vuotta tai kun asukkaiden voitiin olettaa pystyvän saamaan tila kuntoon omin voimin. Tämän jälkeen alue voitiin erottaa itsenäiseksi tilaksi. Tarvittaessa hallintasopimusaikaa voitiin pidentää yli kymmeneen vuoteen, sopimus ei myöskään velvoittanut ostamaan tilaa, joten joukossa oli myös niitä, jotka luopuivat tilasta, jolle he olivat tehneet hallintasopimuksen.<sup>68</sup>

Jo maaliskuun loppuun 1945 mennessä maansaantihakemuksia oli Tyrvällä jätetty runsaasti. Tuolloin kunnan asutuslautakunta lähetti maatalousministeriön asutusasiainosastolle (ASO) 160 maansaantihakemusta. Kirjeessään asutuslautakunta puolsi annettavaksi 2 viljelystilaa, 22

---

<sup>68</sup>Waris ym. 1952, s. 115, 117; Vuorinen 1995, s. 15, 29-30.

asuntoviljelystilaa, 30 asuntotilaa ja 89 asuntotonttia eli yhteensä 143 tilaa tai tonttia. Hakemuksiin sisältyy karjalaisten ohella myös muiden maansaantiin oikeutettujen hakemuksia. Lautakunta ehdotti hylättäväksi yhteensä 17 hakemusta. Asutuslautakunnan puheenjohtaja Paavo Prusi jatkaa vielä, että

“hakemuksia käsiteltäessä olemme katsoneet välttämättömäksi suorittaa karsintaa hakijoiden kesken. Käsityksemme mukaan tulee rintamamiesten asutuksessa melko paljon eteen lisämaan tarvetta, jonka hoitaminen on välttämättömämpi kuin tarpeettoman paljon uusia heikoilla edellytyksillä olevia tiloja muodostamalla suoritettu asutustoiminta.”<sup>69</sup>

Lokakuun alussa, jolloin maansaantihakemusten jättöaika oli umpeutunut, Prusi lähetti ASO:lle jälleen kirjeen, joka valaisee mainiosti Tyrvällä tehtyjä vapaaehtoisia maakauppoja. Käytettävissä olevien lähteiden perusteella vapaaehtoisilla kaupoilla hankittuja tiloja ei ole muutoin mahdollista systemaattisesti jäljittää. Kirjeessään Prusi kertoo Tyrvällä vapaaehtoisesti luovutetun maansaantiin oikeutetuille asuntotontteja 31 kpl, asuntotiloja 19 kpl, asuntoviljelystiloja 4 kpl, viljelystiloja 8 kpl sekä lisämaata 12 tapauksessa. Kaikkiaan oli siis 62 tilaa tai tonttia kyetty hankkimaan asutettaville ilman pakkolunastustoimia. Tämän lisäksi 31 perhekuntaa oli saanut hankittua pieniä alle hehtaarin maa-alueita.<sup>70</sup> Näin voidaan päätellä, että Tyrvällä onnistuttiin erittäin hyvin vapaaehtoisten maakauppojen teossa maanomistajien ja maansaajien kesken. Nimittäin valtakunnallisen maatalouslaskennan mukaan Tyrvällä ja Vammalassa oli yhteensä vuonna 1959 kaikkiaan 104 karjalaistilaa ja 66 muuta asutustilaa, ja vaikka aivan kaikki perustetut asutustilat eivät enää tuolloin olleetkaan olemassa, voidaan sanoa, että merkittävä osa Tyrvälle perustetuista asutustiloista muodostettiin vapaaehtoisella kaupalla ilman pakkolunastusta. Tosin on muistettava se, että tässä tapauksessa vapaaehtoisuus oli varmasti useasti enemmän tai vähemmän pakon sanelemaa, maanomistajat katsoivat, että oli oman edun kannalta parempi, että suostui myymään maata maansaantiin oikeutetuille muodollisesti vapaaehtoisesti, ennen kuin viranomaiset ottivat maata heiltä pakkolunastuksella.

<sup>69</sup> VKA, Tyrvään asutuslautakunnan arkisto, toiste 27.3.1945.

<sup>70</sup> Sama, toiste 7.10.1945.



Asukkaanottolautakunta nro. 25 (johon kuuluivat Tyrvää, Vammalan kauppala, Suoniemi, Karkku ja Kiiikka) kokoontui ensimmäisen kerran 24.9.1945. Tuossa kokouksessa neljälle karjalaisperheelle myönnettiin Tyrväältä asutustilat: Tuomas Hjiiri sai asuntoviljelystilan Houhajärven kylästä, Toivo Sirkiä viljelystilan Leiniälän ja Komerolan kylien alueilta, Toivo Kiuru viljelystilan Komerolan kylästä sekä Eino Huovinen viljelystilan Komerolan kylästä (katso liitteet: Tyrvään/Vammalan kartta). Tiloista kahdelle ensimmäiselle oli solmittu viljelyssopimus jo keväällä 1941, eli ne olivat ns. pika-asutustiloja.<sup>71</sup>

Tyrvään asukkaanottolautakunta teki maansaantipäätökset syyskuun 1945 ja lokakuun 1951 välillä. Kuten maanhankintalaki edellyttikin, niin karjalaiset olivat käsittelyjärjestyksessä ensimmäisinä. Pyhäjärveläisten hakemukset käsiteltiin suurimmaksi osaksi helmikuuhun 1946 mennessä. Tuolloin Tyrväällä oli muodostettu karjalaisille jo 65 tilaa. Muita maansaajia koskevat päätökset tehtiin myöhemmin ja pidemmän ajan kuluessa. Lautakunta hylkäsi myös useita hakemuksia, lähinnä siksi, että hakemukset oli jätetty määräajan jälkeen ilman pätevää syytä.<sup>72</sup>

Asukkaanottolautakunta teki karjalaisia koskevia asutuspäätöksiä runsaasti vielä syksyn 1945 ja talven 1946 jälkeenkin. Syynä tähän oli se, että osa sakkolalaisista tuli Tyrväälle vasta vuonna 1947. Käsitellessään talvella 1947 erään siirtoväkiperheen anomusta Tyrväälle muutosta, siirtoväen huoltolautakunta toi kahdesti selvästi esille kunnan tiukan asuntotilanteen ja siihen liittyen sakkolalaisten tulon kuntaan. Helmikuun kokouksessaan lautakunta ilmoitti, että asunto-olot Tyrvään Voima Oy:n työmaan lähettyvillä (kolmisen km Vammalan kauppala-  
lasta), noin 10-15 km:n säteellä, ovat niin tiukat, että on mahdotonta saada ko. perheelle asuntoa. Lautakunta jatkaa, että "vielä vaikuttaa asiaan että keväällä tulee paikkakunnalla suuret sisäiset siirrot kysymykseen, kun Tyrvääseen tulee tänne lopullisesti sijoitettavaksi Sakkolan kunnan kolmen kylän asukkaat". Maaliskuussa lautakunta joutuu vielä toistamiseen

---

<sup>71</sup> Jatkossa asukkaanottolautakunnan pöytäkirjojen suurena puutteena on se, että usein tilojen luovutus päätösten kohdalla on mainittu ainoastaan maansaajan nimi, kotikunta ja mihin asutustilaryhmään myönnetty tila kuuluu. Muodostetun tilan rekisterinumero ja toisinaan myös sijaintikylä tuli selvittää muista lähteistä, kaikkien karjalaistilojen tarkkaa sijaintia Tyrväällä ei kyetty selvittämään, oleellista on kuitenkin tilojen kyläkohtainen jakautuminen ja lukumäärä.

<sup>72</sup> TMA, Tyrvään asukkaanottolautakunnan arkisto, pöytäkirjat 1945-1953.

vastaamaan saman perheen uuteen anomukseen:

“--- tähän mennessä jo toistakymmentä (sakkolalaista) perhettä on tehnyt hallintasopimuksen ja osa heistä on saapunut paikkakunnallekin. Tuottaa suuria vaikeuksia heillekin kaikille saada siedettävät asunto-olot, ja kun vielä naapuripitäjissä, esim. Kiikassa ja Karkussa, sekä kauempana Orivedellä ja Multialla on perheitä, jotka odottavat asunnon saantia Tyrväestä, joka on heidän lopullinen majoituspaikkansa ja useasta perheestä ovat miehet jo täällä töissä, tuntuu kummalta että tänne pitäisi välttämättä saada majoitus perheelle, jolla ei ole mitään edellytyksiä tänne muuttoon, lukuunottamatta Teuvan huoltolautakunnan suurta halua saada edellämainittu perhe pois kunnasta”.<sup>73</sup>

Vielä näinkin myöhään siis karjalaiset joutuivat muuttamaan suuremmissakin ryhmissä. Huoltolautakunnan kovasanaisesta päätöksestä käy selvästi ilmi Tyrväällä vallinnut ankara tilapäistenkin asuntojen puute. Jos paikkakunnalla todella jouduttiin turvautumaan sisäisiin väestönsiirtoihin sakkolalaisten tulon vuoksi, olisi mielenkiintoista tietää, mihin ne ihmiset uudelleenasutettiin, jotka menettivät tilapäisen asuntonsa sakkolalaisten tulon vuoksi. Käytäntö oli ilmeisesti se, että ne karjalaiset, joiden sijoitusalueeseen kunta kuului, menivät muiden karjalaisten edelle tilapäisiä asuntoja jaettaessa.

Vuoden 1947 kuluessa tulee usein esille Tyrväällä vallinnut maan puute. Käsitellessään elokuussa erään karjalaisen anomusta suuremmasta tilasta, asukkaantolautakunta katsoi, että “koska Tyrvään kunnassa asutettavan maan puutteen vuoksi ei ole tilaa tänne määrätylle siirtoväellekään, niin katsoo lautakunta ettei ko. voi saada kuin asuntotilan Tyrvään kunnasta”. Edelleen syyskuussa lautakunta kieltäytyi erään henkilön sijoittamisesta alueelleen, “koska Tyrväällä ei ole maata tänne sijoitettavillekaan riittävästi”. Henkilö oli suunnitelman mukaan sijoitettava Hämeenkyröön. Johtuen luultavasti juuri edellämainituista syistä, lautakunta päätti 4.2.1948 siirtää kymmenen sakkolalaista perhettä Alastaroon ja kaksi perhettä Punkalaitumel-

---

<sup>73</sup> VKA, siirtoväen huoltolautakunnan arkisto, pöytäkirjat 10.2. ja 17.3.1947.

le.<sup>74</sup>

Samana päivänä suoritettiin 25. maanlunastuslautakunnan yleistarkastus ja neuvottelu Sakkolan kunnan hoitokunnan, 25. MLL:n ja AOL:n sekä Satakunnan maanhankinnan tarkastustoimiston kesken. Syynä oli tasoitussiirrot, jotka koskivat Sakkolan kunnan siirtoväkeä. Neuvottelussa päätettiin suuntaviivoista siirtojen toteuttamisessa. Suoritettussa yleistarkastuksessa havaittiin 25. MLL:n työskentelyn olevan myöhässä, koska luovuttajatilat olivat hajanaisia ja pieniä, kartaston puuttuminen (arkisto palanut kansalaissodassa v. 1918) sekä "luovuttajien ilmiömäinen halu saattaa toimitukset tarkastusoikeuteen". Minkä verran tyrvääläiset maanluovuttajat olivat kääntyneet tarkastusoikeuden puoleen, ei asiakirjasta selviä, kuntakohtaista luetteloa ei asiasta ollut. Kokous päätti järjestää lautakunnalle avuksi maanmittausasuskultantin töitä jouduttamaan. Lisäksi kokous selvitti mm. kysymystä vastikealueiden ja tilusvaihtojen antamisesta ja suorittamisesta, laidunalueiden muodostamisesta sekä hakkuukieltojen rikkomistapausten oikeudellisesta käsittelystä.<sup>75</sup>

Karjalaisten maansaantipäätöksistä puhuttaessa ei voida täysin ohittaa muiden maansaajien tilannetta. Heidän päätöksensä siis saivat odottaa paljon pitempään. Heitä asutettiin runsaasti kunnan taajaman lähetyville, jossa pienten asutustilojen edellyttämät toimeentulomahdollisuudet olivat lähellä. Esimerkiksi Pappilan kylään perustettiin samanaikaisesti lautakunnan päätöksellä tammikuussa 1950 rintamamiestilat 23:lle perheelle. Rintamamiestiloja perustettiin karjalaistilojen ohella runsaasti myös Houhajärven, Tapiolan ja Sammaljoen kyliin.<sup>76</sup>

Tammikuussa 1953 asukkaanottolautakunta oli Tyrvällä työnsä lähes tehnyt. Tuolloin se ilmoitti, että Tyrvään kunnassa ei ole maanhankintalain mukaisesti maansaantiin oikeutettuja asuttamatta. Lokakuussa lautakunta ehdoitti tämän vuoksi, että vapaita tai vapautuvia tiloja ja tontteja voitaisiin käyttää asutukseen maanhankintalain pykälän 110 mukaan. Tuossa pykälässä määrätään muodostettujen tilojen jatkokäytöstä, mikäli niihin ei ole tehty hallintasopimusta tai asukas on luopunut hallintasopimuksesta tai jos sopimus on lakannut muusta syystä.

---

<sup>74</sup> TMA, Tyrvään asukkaanottolautakunnan arkisto, pöytäkirjat 7.8.1947, 27.9.1947 ja 4.2.1948.

<sup>75</sup> TMA, Tyrvään maanlunastuslautakunnan arkisto, pöytäkirjat 4.2.1948.

<sup>76</sup> Sama, pöytäkirjat 1945-1953.

Tällöin maatalousministeriö päätti miten ja mistä hinnasta valtiolle kuuluva alue on käytettävä asutus- tai muihin tarkoituksiin.<sup>77</sup>

Siirtoväen ja muiden maansaajien asuttaminen siis sujui Tyrvällä muun maan asuttamisvauhtia pääsääntöisesti seuraten keskittyen selvästi vuosiin 1946-1948, vuoden 1948 lopulla vain 4 % karjalaisista oli enää Suomessa asuttamatta. Tosin Tyrvällä viimeinen karjalainen sai tilan itselleen vasta vuonna 1951, hän oli jostain syystä vasta tuolloin tullut kuntaan. Vuonna 1950 ainoastaan 1 % maansaantiinoikeutetuista ja siihen halukkaista oli enää koko maassa vailla omaa tilaa. Tosin tuolloin 16 % maansaantiin oikeutetuista oli joko luopunut siitä tai kieltäytynyt hallintasopimuksen teosta.<sup>78</sup>

## 4.2. Tilojen koko ja jakautuminen eri maakirjakyliin

Siirtoväki sai Tyrvältä ja Vammalasta yhteensä 104 tilaa. Tiloja muodostettiin alunperin enemmänkin, mutta syystä tai toisesta muutamat karjalaiset luopuivat tiloistaan. Vuoden 1959 yleisen maatalouslaskennan mukaan - jolloin viimeistään voi katsoa karjalaisten lopullisesti asettuneen aloilleen ja rakennusten ja raivausten valtaosin valmistuneen - Tyrvällä oli 93 ja Vammalassa 11 karjalaistilaa.

---

<sup>77</sup> TMA, Tyrvään asukkaanoittolautakunnan arkisto, pöytäkirja 22.1. ja 10.10.1953.

<sup>78</sup> TMA, Tyrvään asukkaanoittolautakunnan arkisto, pöytäkirja 1945-1953; Hietanen 1983, s. 289.

Taulukko 1. Karjalaisten saamat tilat eri maakirjakylissä tilatyypeittäin:

maakirjakylä	viljelystilat	asunto- viljelys- tilat	asuntotilat	asuntotontit	
Eko	1	1	1	-	3
Houhajärvi	3	-	1	-	4
Humaloja	2	-	-	-	2
Isojärvi	1	-	-	-	1
Järvenpää	2	2	-	-	4
Kalliala	2	-	-	-	2
Kaltsila	2	3	-	-	5
Kaukola	-	1	-	-	1
Ketola	1	-	1	-	2
Komerola	-	1	-	-	1
Laukula	3	-	-	-	3
Leiniälä	9	2	2	-	13
Liuhala	4	-	-	-	4
Lummaja	-	2	1	-	3
Marttila	-	1	4	-	5
Nuupala	1	1	4	-	6
Ojansuu	-	-	3	-	3
Pappila	1	-	6	-	7
Pohjala	2	-	-	-	2
Rautajoki	2	3	-	-	5
Roismala	2	2	-	-	4
Sammaljoki	3	7	-	-	10
Stormi	1	-	-	-	1
Tyrväänkylä	3	3	1	-	7
Vammala	-	-	-	-	-
Varila	-	1	1	-	2
Vataja	1	-	-	-	1
Vehmainen	-	1	-	-	1
Vihattula	2	-	-	-	2
yhteensä	48	31	25		104

lähteet: Maa- ja metsätalousministeriö, Tietopalvelukeskus, Asutustilarekisteri, Maanhankintalain mukaan perustetut tilat: Tyrvää; Maanmittauslaitos, Varsinais-Suomen maanmittaustoitisto, Maarekisteri: Tyrvää; TMA, Tyrvään asukkaanoittolautakunnan arkisto, pöytäkirjat 1945-1953; Maatilahallituksen arkisto, Yleinen maatalouslaskenta 1959, Satakunnan maanviljelysseura, Tyrvää ja Vammala.

Laskennassa 11 tilaa oli merkitty Vammalaan kuuluviksi vuonna 1955 tehdyn alueliitoksen vuoksi, todellisuudessa nämä Marttilan, Nuupalan ja Pappilan kylissä olevat tilat kuitenkin kuuluivat Tyrvään alueeseen muodostamishetkellään (katso liite 4: kartta Tyrvästä ja Vammalasta). Näistä 11 tilasta peräti 10 oli alle kahden hehtaarin suuruisia asuntotiloja, johtuen juuri siitä, että ne oli perustettu Tyrvään kuntakeskuksen läheisyyteen alueelle, joka sitten tuli liitetyksi suurentuneeseen Vammalan kauppalaan. Yksi tiloista oli peltoalaltaan alle kolmen hehtaarin laajuinen asuntoviljelystila.<sup>79</sup>

Suurin osa (76 %) Tyrvälle perustetuista tiloista oli maataloustiloja eli viljelys- ja asuntoviljelystiloja. Loput tiloista oli tyypiltään asuntotiloja (24 %). Merkillepantavaa on se, että aivan pienempään ryhmään (alle 0,2 ha peltoa) kuuluvia asuntotontteja ei karjalaisille perustettu ensimmäistäkään. Alle 0,3 hehtaarin asuntotiloja oli jo kuitenkin kaksi kappaletta. Koko maan siirtoväkitiloista maataloustiloja oli 71,8 %, asuntotiloja 13,6 % ja asuntotontteja 13,4 %. Lisäksi kalastustilojen osuus oli 1,2 %. Tyrvään tilanne oli siis maataloustilojen kohdalla lähellä koko maan tilannetta, mutta pienempiä tiloja Tyrvälle perustettiin selvästi vähemmän. Kalastustiloja ei Tyrvälle perustettu luonnollisesti ensimmäistäkään.<sup>80</sup>

Tyrvään kaikkiaan 41:stä maakirjakylästä siirtoväen tiloja perustettiin kaikkiaan 28:aan, joten kolmasosaan kaikista kylistä ei muodostettu yhtään tilaa karjalaisia varten. Karjalaisille muodostetut tilat sijoittuivat etupäässä Tyrvään lounaisiin, eteläisiin ja kaakkoisiin kyliin. Sen sijaan kunnan pohjoisille (Kokemäenjoen pohjoispuolelle) alueille tiloja muodostettiin selvästi vähemmän, siihen oli toki luonnollinen syynsäkin, sillä kyseinen alue on pinta-alaltaan selvästi Kokemäenjoen eteläpuolista aluetta pienempi. Kuntakeskuksen eli ns. Jaatsin ympäristössä ei myöskään ollut maata juurikaan saatavilla asutustarkoituksia varten.<sup>81</sup>

---

<sup>79</sup> lähteet: Maa- ja metsätalousministeriö, Tietopalvelukeskus, Asutustilarekisteri, Maanhankintalain mukaan perustetut tilat: Tyrvää; Maanmittauslaitos, Varsinais-Suomen maanmittaustoimisto, Maarekisteri: Tyrvää; TMA, Tyrvään asukkaanoittolautakunnan arkisto, pöytäkirjat 1945-1953; Maatilahallituksen arkisto, Yleinen maatalouslaskenta 1959, Satakunnan maanviljelysseura, Tyrvää ja Vammala.

<sup>80</sup> Sama; Asutushallinto 1917-1967, Helsinki 1967, s. 116.

<sup>81</sup> Katso viite 79.

Maakirjakylittäin tarkasteltuna eniten tiloja perustettiin Leiniälän (13) ja Sammaljoen (10) kyliin, tämän seurauksena Leiniälään Illon alueelle syntyi 1950-luvulla toimiva ”karjalaiskylä”. Leiniälään perustetuista tiloista peräti 9 oli viljelystiloja, kun taas Sammaljoelle perustetuista tiloista valtaosa (7) oli asuntoviljelystiloja. Tyrväänkylään perustettiin kaikkiaan seitsemän karjalaistilaa, muut perustetut tilat jakautuvat melko tasaisesti jäljellä olevien kylien kesken, eikä Leiniälän ja Sammaljoen kaltaisia siirtoväkitilojen keskittymiä juuri muualle kuntaan syntynyt. Kylläkin esimerkiksi Rautajoen kartanon maista erotetut viisi tilaa Kokemäenjoen pohjoispuolella perustettiin lähelle toisiaan.<sup>82</sup>

Maanhankintalain perusteella muodostettuja tiloja siirtoväelle annettaessa oli otettava huomioon heidän entisten tilojensa koko. Lisäksi ohjeissa määrättiin, että tilojen on oltava kooltaan maanhankintalain edellyttämiä. Tämän vuoksi Kannakselle tyypillistä ns. kääpiötila-asutusta ei haluttu siirtää Kanta-Suomeen ja muillekin maansaajille, joilla ennestään oli kotiseudulla ollut liian pienet tilat, tuli antaa lain edellyttämää suuruutta oleva tila tai tontti. Yleensä Kannaksen siirtoväelle muodostetut tilat olivatkin kokonaispinta-alaltaan suurempia kuin entiset tilat.<sup>83</sup>

Kääpiötila-asutusta ei todellakaan siirretty Tyrvälle, sillä asuntotontteja ei perustettu karjalaisille lainkaan. Verrattaessa Pyhäjärvellä (josta valtaosa Tyrvälle tulleista karjalaisista oli kotoisin) vuonna 1929 vallinnutta viljelmien suuruus tilannetta Tyrvälle muodostettuihin karjalaistiloihin, nähdään että karjalaisten tilakoot tulivat lähemmäksi toisiaan. Pyhäjärven harvat ”suurmaanomistajat” (44 yli 15 peltohehtaaria käsittävää tilaa) saivat hieman pienemmät tilat Tyrvältä, kun taas aivan pienimpien tilojen omistajat saivat suuremmat tilat Tyrvältä.<sup>84</sup>

---

<sup>82</sup> Sama; Heikki Kiurun haastattelu 28.9.1998.

<sup>83</sup> Maanhankintalaki ja siihen liittyvä lainsäädäntö sekä sen toimeenpano-ohjeita, Helsinki 1945, s. 25-26; Hietanen 1983, s. 289.

<sup>84</sup> lähteet: Wiika 1950, s. 248; Maa- ja metsätalousministeriö, Tietopalvelukeskus, Asutustilarekisteri, Maanhankintalain mukaan perustetut tilat: Tyrvää; Maanmittauslaitos, Varsinais-Suomen maanmittaustoimisto, Maarekisteri: Tyrvää; TMA, Tyrvään Asukkaanottolautakunnan arkisto, pöytäkirjat 1945-1953; Maatilahallituksen arkisto, Yleinen maatalouslaskenta 1959, Satakunnan maanviljelysseura, Tyrvää ja Vammala.

Verrattaessa Tyrvälle muodostettujen karjalaisten tilojen kokoa pitäjän keskimääräiseen tilakokoon oivana lähteenä toimii vuoden 1959 maatalouslaskenta. Tuolloin Tyrvään ja Vammalan alueilla oli kaikkiaan 1258 tilaa, joiden keskimääräinen peltoala oli tasan 7 hehtaaria ja metsäala oli 17,7 hehtaaria. Muodostettujen 104 karjalaistilan vastaavat luvut olivat 5,9 ha ja 16,7 ha. Joten karjalaistilat olivat pelto- ja metsäalaltaan keskimäärin noin hehtaarin pienempiä kuin pitäjän tilat keskimäärin ja näin ollen voidaan sanoa asutustoiminnan lievästi pienentäneen Tyrvään tilojen keskimääräistä kokoa. Suurimpien (yli 50 peltohehtaaria) tilojen lukumäärä pieneni vuodesta 1941 vuoteen 1959 merkittävästi eli 22:sta tilasta neljään tilaan. Keskokokoisten tilojen (5-15 peltoha) lukumäärä taas kasvoi merkittävästi eli 329:stä tilasta 473:aan tilaan.<sup>85</sup>

Näin siis Tyrvälläkin toteutui valtakunnallinen suuntaus eli asutustilat keskittyivät selvemmin suuruusluokkiin 5-10 ja 10-15 ha kuin siirtoväen luovutetulla alueella omistamat tilat. 15 ha suurempia samoin kuin kääpiötiloja oli suhteellisesti vähemmän. Kaikkiaan vain noin 10 % koko maan tiloista kuului v. 1950 peltoalan puolesta suurempiin tilaluokkiin kuin siirtoväen asutustilojen enemmistö.<sup>86</sup> Näin ollen ei voida väittää perustellusti - kuten usein on tehty - karjalaistilojen olleen merkittävältä osaltaan elinkelvottomia ja niiden merkittävästi pirstoneen maan tilakokoa. Jo maanhankintalakikin edellytti, että viljelystiloja pienempien asutustilojen tuli hankkia osa elannosta muualta. Suurin syy karjalaistilojen, kuten myös muiden tilojen, kannattavuusvaikeuksiin 1960-luvulta lähtien oli maatalouden yleisessä rakennemuutoksessa koneellistumisen tullessa mukaan kuvioihin. Tuolloin siirtoväen asutustilat eivät olleet sen huonommassa asemassa kuin valtaosa maamme maatalousviljelmistä.

Muut maansaajat saivat Tyrvältä yhteensä 66 tilaa tai tonttia. Yleisen linjan mukaisesti ne olivat keskimäärin pienempiä kuin karjalaisten saamat tilat. Nämäkin tilat olivat kuitenkin kooltaan vähintään 0,25 peltohehtaaria eli pienimpiä asuntotontteja ei heillekään jaettu. Joukossa oli myös 11 viljelystilaa, muiden mennessä kooltaan melko tasan asuntoviljelystilojen ja asuntotilojen kesken. Muiden maansaajien tilat sijoittuivat yllättävän samankaltaisesti siirtoväen saamien tilojen kanssa. Kuntakeskuksen läheisyydestä ei löytynyt heillekään

---

<sup>85</sup> Maatilahallituksen arkisto, Yleinen maatalouslaskenta 1959, Satakunnan maanviljelysseura, Tyrvää ja Vammala; SVT III, 38:3, taulukko 3.

<sup>86</sup> Pihkala 1955, s. 20.



montaa asunnon paikkaa, sillä merkittävä osa rintamamiehistä ja muista maansaajista sijoitettiin Sammaljoen, Kaltsilan ja Tapiolan kyliin. Näistä viimeiseen ei asutettu karjalaisia.<sup>87</sup>

### 4.3. Maan luovuttajat

Wariksen mukaan eri luovuttajaryhmien osuus hankitusta maasta vaihteli suuresti eri puolilla Suomea. Tässä yhteydessä ei ole mahdollista ryhtyä perusteellisesti selvittämään jokaisen Tyrvälle perustetun karjalaistilan muodostamista, mutta yleisiä linjoja luovuttajaryhmistä voidaan esittää.

Vammalan kauppalassa oli vuonna 1941 vain yksi ha viljelysmaata. Tyrvällä oli tuolloin kaikkiaan 9211 ha viljelysmaata, josta 8931 ha (97 %) oli yksityisten talollisten omistuksessa. Valtion osuus peltoalasta oli vain 105 ha (1,1 %) pika-asutukseen hankittu pelto mukaan lukien, seurakunnan omistuksessa oli 101 ha ja kunnalla ainoastaan 43 ha, yhtiöiden ja yhteisöjen osuuden ollessa vain 31 ha. Näin ollen on selvää, että Tyrvällä (kuten myös muualla Satakunnassa) toissijaiset maanluovuttajat eli talolliset joutuivat kantamaan päävastuun valmiin pellon luovutuksessa, merkittävän osan tehdessä tämän kyllä vapaaehtoisesti. Koko maassa toissijaisilta luovuttajilta saadusta maasta ja valmiista pellostä oli 58-66 % vapaaehtoisesti myytyä. Metsäomistuksen osalta tilanne oli samankaltainen, talolliset omistivat metsää 23975 ha (91 %), yhtiöt 776 ha (3 %), kunta 628 ha (2,4 %), valtio 505 ha (2 %) ja seurakunta 321 ha (1,2 %). Joutomaata, josta osa voitiin raivauksella saada viljelykelpoiseksi, oli kunnassa kaikkiaan 1422 ha, josta talolliset omistivat 1244 ha (87,5 %), kunnan osuuden ollessa 93 ha (6,5 %).<sup>88</sup>

Kyseisistä luvuista huolimatta Tyrvällä pyrittiin käyttämään asutustoimintaan mahdollisimman paljon ensisijaisten luovutusvelvollisten maita. Talollisten ohella metsää luovuttivat

---

<sup>87</sup> Maatilahallituksen arkisto, Yleinen maatalouslaskenta 1959, Satakunnan maanviljelysseura, Tyrvää ja Vammala; Väisänen 1966, Asuntotilojen alueellisesta jakautumisesta ja siihen vaikuttaneista syistä sekä asutustilojen suuruudesta Suomessa.

<sup>88</sup> SVT III, 38:3, taulukot 1 ja 2; Waris ym. 1952, s. 120.

erityisesti suuret yhtiöt kuten Rosenlew Oy, jonka metsää luovutettiin asutuskäyttöön erityisesti Sammaljoen ja Houhajärven kylissä. Tyrvään kunnan osuus maanluovutuksesta jäi vähäiseksi, kuitenkin kunnan omistamasta Hopun tilasta Marttilan kylässä annettiin maata viiteen karjalaistilaan. Seurakunnan ja valtion osuus maanluovutuksesta jäi Tyrvään kuntaakin vähäisemmälle tasolle, luovutusten painottuessa metsään.<sup>89</sup>

Talollisten kohdalla maanluovutusvelvollisuus kohdistui lujimmin harvoihin suurtiloihin. Tyrväällä maata eniten luovuttivat Kauniston ja Kuutin tilat sekä Rautajoen kartano. Kauniston ja Kuutin tiloista muodostetut karjalaistilat keskittyivät Leiniälän (Illo) ja Sammaljoen kyliin. Kauniston tilasta luovutettiin maata kahdeksaan asutustilaan ja Kuutin tilasta viiteen tilaan. Rautajoen kartanosta annettiin maata viiteen asutustilaan Tyrvään puolella, lisäksi silloisen Karkun kunnan puolelta kartano luovutti maitaan asutukseen.<sup>90</sup>

Talollisten maita asutustarkoituksiin käytettäessä pyrittiin ensi sijassa käyttämään huonokuntoisten viljelmien maita, suurtilojen maita, tilojen lievemaita ja erillisiä tilan osia sekä viljelykelpoista niittymaata. Maanhankintalain tarkoituksiin hankitusta maasta maksettiin käypä hinta vuoden 1944 lopun hintatason mukaan. Hankittu maa otettiin ensin valtion omistukseen, minkä jälkeen maat jaettiin maansaajille viiden vuoden hallintasopimuksin. Sopimusajan valtiovalta valvoi ja auttoi rakentamisessa, raivauksessa, tienteossa, kuivatuksessa ja metsänparannuksessa.<sup>91</sup>

#### 4.4. Maan raivaus ja rakentaminen

Mikäli varsinaista viljelysmaata tuli asutustilaan kovin vähän, annettiin tilan yhteyteen sellaista viljelyskelpoista maata, josta voitiin raivata uutta peltoa. Viljelyskelpoisen maan ja

---

<sup>89</sup> Maa- ja metsätalousministeriö, Tietopalvelukeskus, Asutustilarekisteri, Maanhankintalain mukaan perustetut tilat: Tyrvää; Maanmittauslaitos, Varsinais-Suomen maanmittaustoimisto, Maarekisteri: Tyrvää; Maatilahallituksen arkisto, Yleinen maatalouslaskenta 1959, Satakunnan maanviljelysseura, Tyrvää ja Vammala.

<sup>90</sup> Sama.

<sup>91</sup> Vennamo 1958, s. 450-451; Paukku 1981, s. 27-28.

valmiin pellon suhde tuli olla suunnilleen puolet ja puolet. Muille maansaantiin oikeutetuille kuin siirtokarjalaisille ei pääsääntöisesti annettu juuri ollenkaan valmista peltoa, vaan heille annettiin ns. kylmiä tiloja. Tyrvään kaltaisille vanhoille viljelysseuduille ei kylmiä tiloja jouduttu merkittävästi perustamaan, sitäkin enemmän kylläkin syrjäseuduille. Vuoden 1949 loppuun mennessä perustetuista viljelys- ja asuntoviljelystiloista oli Satakunnassa 12 % kylmiä, osuuden ollessa Keski-Suomessa, Pohjois-Karjalassa ja Kuopion läänissä jo 57-66 %. Eri osiin maata sijoitetut Karjalan asukkaat joutuivat hyvin erilaiseen asemaan. Kylmäksi tilaksi katsottiin uudistila, jonka maatalousmaaksi tarkoitettusta alasta oli aiemmin raivattu viljeltäväksi enintään niin paljon, että sen tuoton voitiin katsoa vastaavan 10 % siitä tuotosta, mikä tilan koko maatalousmaalla tuli olemaan, kun tila oli saatettu täyteen tuottokuntoon ja jolla ei entuudestaan ollut hyväksyttäviä rakennuksia (asetus maanhankintalain toimeenpanosta, pykälä 201). Lakia muutettiin 18.1.1952 siten, että kylmille tiloille saatavaa uudistilan perustamispalkkiota voitiin antaa alenevaa asteikkoa noudattaen silloin, kun tilan tuotto oli korkeintaan 20 % arvioidusta lopullisesta tuotosta.<sup>92</sup>

Taulukko 2. Valmistuneet pienviljelijöiden uudisraivaukset Tyrvällä 1945-1950:

Vuosi	Raivattu alue
1945	6,4 ha
1946	3,6 ha
1947	ei tietoa (raivaussuunnitelmat 29,6 ha:lle)
1948	18,1 ha
1949	23,7 ha
1950	35,5 ha

Vuoden 1945 lopulla Tyrvällä oli tehty vasta neljä hallintasopimusta. Vuoden 1948 loppuun mennessä vapaaehtoisia maakauppoja oli tehty 198 kpl, joka oli kolmanneksi eniten Satakunnan maanviljelysseuran alueella. Hallintasopimuksia oli tehty kaikkiaan 171 tilalle, sopimuksen tekemisestä kieltäytymisiä oli tapahtunut 27 kertaa. Uudistilan perustamispalkkiota ei tuolloin oltu maksettu vielä yhdellekään perheelle. Seuraavana vuonna hallintasopimuksia

<sup>92</sup> Waris ym. 1952, s. 118, 124, 184, 339; Yrjölä 1960, s. 131; Paukku 1981, s. 27; Jokinen 1982, s. 122.

tehtiin 16 kpl lisää, neljä perhettä luopui sopimuksesta ja viisi kieltäytyi. Tilojen asuinrakennusten rakentaminen oli Tyrvällä myös kuumimmillaan 1940-luvun lopulla, vuonna 1948 kunnassa valmistui 22 asuinrakennusta ja 10 karjarakennusta. Seuraavana vuonna asuinrakennuksia valmistui peräti 44 kappaletta ja karjarakennuksia 13 kpl sekä muita rakennuksia 16 kpl. Vuoden lopussa oli vielä rakenteilla 34 rakennusta.<sup>93</sup>

Myös Tyrvällä siis jouduttiin perustamaan kylmiä tiloja, vaikka se ei kovin yleistä ollutkaan Satakunnassa. Kylmän tilan sai mm. Heikki Kiurun perhe. Kiurut saapuivat Tyrvälle huhtikuussa 1946, kun heille oli osoitettu kylmän tilan paikka Illon kylän Rompusta. Tilan paikka oli Heikin veljen mukaan niin “kivistä ja Jumalan hylkäämää maata, että täältä on häivyttävä”. Perheen piti asua Rompussa kuitenkin parisen vuotta, kunnes he saivat kilometrin päästä Marttilan kylästä toisen kylmän tilan. Tila erotettiin kunnan omistamasta Hopun tilasta, sillä ei ollut valmista peltoa ollenkaan, vaan kaikki pelto piti raivata. Isän ja kolmen pojan sekä tilapäisten apulaisten avulla peltoa saatiin lopulta raivatuksi 5,5 ha, tilan kokonaisalan ollessa 30 ha. Asuintalon ja karjarakennusten valmistuttua 1950-luvun kuluessa elämä vähitellen asettui uomiinsa. Nykyisin tila on Heikin pojan Pekan omistuksessa.<sup>94</sup>

Myöskin Veikko Karvosen perhe joutui tyytymään kylmään tilaan. Perhe saapui Tyrvälle naapurikunnasta Huittisista vasta vuonna 1948, saatuaan tiedon mahdollisesta tulevasta tilastaan Tyrväänkylässä, johon he harkinnan jälkeen suostuivat. Viljelystilalla oli valmista peltoa 2,34 ha, joka erotettiin Kaistin tilasta. Rosenlew myi 14,5 ha metsää vapaaehtoisella kaupalla, myöskin seurakunnalta Karvoset saivat metsää 6,5 ha, lopun maa-alan tullessa välirauhan aikaisen pika-asutuksen kautta. Hallintasopimuksen kirjoittamisen jälkeen alkoi kiihkeä rakentaminen ja raivaus. Perhe asui Ketolan pappilassa, kunnes asuintalo valmistui asuttavaan kuntoon vuonna 1950. Lehmät jouduttiin pitämään talon kellarissa, kunnes navetta saatiin valmiiksi v. 1952. Veikko osti tilan isältään Emililtä v. 1960, nykyisin tilaa puolestaan viljelee toinen Veikon pojista, ja kaikki 20 peltohehtaaria ovat salaojitettuna.<sup>95</sup>

---

<sup>93</sup> Satakunnan maanviljelysseura, Vuosikirjat 1945-1950, taulukot.

<sup>94</sup> Heikki Kiurun haastattelu 28.9.1998; Maarekisteri, Tyrvää.

<sup>95</sup> Veikko Karvosen haastattelu 28.9.1998; Maarekisteri, Tyrvää.

Asutustilan ollessa ns. lämmin, töitä saattoi silti olla paljon pellon saamisessa tuottavaksi. Näin kävi esimerkiksi Matti Pakariselle ja hänen kahdelle veljelleen, heidän ostettua yhdessä vapaaehtoisella kaupalla kaksi tilaa Laukulan kylästä Ojansuun kuntainyhtymältä. Peltoa oli yhteensä reilut 30 ha. Ongelma oli siinä, että pelto oli mennyt sota-aikana melko rappiolle sen ollessa vuokramaana. Kovalla työllä veljekset saivat kuitenkin maan tuottavuuden nousuun ja elämä lähti sujumaan. Matti sai raivaus- ja muokkaustyöstään erityisen viljelijäviirin.<sup>96</sup> Tyrvällä maata otettiin asutuskäyttöön myös vesistöjä kuivattamalla, esimerkiksi Rautajoen kartanosta erotetut tilat Haakanoiden perhe mukaanlukien kuivattivat Pohjаланjärvestä lisää viljelysmaata itselleen.<sup>97</sup>

Olosuhteet, joissa asuntojen ja talousrakennusten rakentaminen, peltojen raivaus, kuivatustyöt ja muut asutustilan perustamiseen liittyvät työt jouduttiin tekemään, olivat vaikeat. Kaikesta, mutta erityisesti rakennustarvikkeista, oli säännöstelyn aikana pulaa ja kaikki piti saada mahdollisimman nopeasti kuitenkin valmiiksi. Pulaa oli mm. sementistä, raudasta, tiilistä, nauloista, ovista ja ikkunoista. Ainoastaan puusta ei ollut pulaa, se saatiin tilan metsästä. Siirrettävät kenttäsiirkelit olivatkin tuolloin käytössä erittäin sopivia, kun puutavaran sahaus voitiin suorittaa rakennuspaikalla. Ammattitaitoisista rakentajistakin oli kova pula, ja naapureita autettiin taidoilla, työtä tehtiin yöstä päivää pyhiä tunteitta.<sup>98</sup>

Asuttamistoiminnasta puhuttaessa tulee muistaa vielä se, että maanhankintalain avulla suoritettiin erittäin merkittävä maan uusjako Suomessa. Siirtoväki sai perustetuista tiloista vain runsaan kolmanneksen (37,7 %). Näin ollen peräti joka kuudes maamme perheistä on kuulunut MHL:n toiminnan piiriin asutuskeskusten väki mukaan lukien. Asutustoiminnan pääperiaatteet olivat asutettavien omatoimisuus, omavastuullisuus ja luottamuslinja. Lainoihin ei esim. vaadittu täysiä vakuuksia ja valtio oli yleensä vain tuen antajana. MHL:lla pyrittiin kaiken muun lisäksi turvaamaan talonpoikainen maanomistus.<sup>99</sup>

---

<sup>96</sup> Matti Pakarisen haastattelu 28.9.1998; Maarekisteri, Tyrvää.

<sup>97</sup> Siirtokarjalaisten tie, 1970, osa I, s. 1255.

<sup>98</sup> Paukku 1981, s. 44; Vuorinen 1995, s. 54; Veikko Karvosen ja Heikki Kiurun haastattelut 28.9.1998.

<sup>99</sup> Vennamo 1958, s. 449; Paukku 1981, s. 28.

## 5.SOPEUTUMINEN JA OMAN IDENTITEETIN SÄILYTTÄMINEN

Jatkossa tutkitaan siirtoväen sopeutumista uuteen paikallisyhteisöönsä Tyrvällä ja Vammalassa. Samalla tutkitaan miten heidän identiteettinsä säilyi kulttuurien kohdatessa, tässä heidän omalla yhdistyksellään oli keskeinen merkitys. Tutkimus keskittyy ns. ensimmäiseen siirtoväkisukupolveen eli ulottuen noin vuoteen 1960 asti. Tuolloin asuin- ja muut rakennukset olivat jo valmiit, avioliittoja paikallisten kanssa oli solmittu, kunnallispolitiikkaan oli päästy tiiviisti mukaan ja elämä oli lähes kaikkien perheiden kohdalla asettunut normaaleihin uomiinsa.

### 5.1. Karjalaisten sopeutumistutkimuksesta

Lähtökohdat karjalaisten sopeutumiselle Kanta-Suomeen eivät olleet parhaimmat mahdolliset. Jo ennestään oli nimittäin vallalla vääriä ennakkoluuloja ja tietämättömyyttä karjalaisista. Heitä itseään luultiin puolivenäläisiksi, epäisänmaallisiksi sekä heidän olojaan alkeellisiksi. Esimerkiksi pyhäjärveläiset isännät ja emännät saatettiin kutsua talon puolelle katsomaan, kun maitoa separoitiin luullen, etteivät nämä olleet sellaista konetta ennen nähneet. Alemmuus tuli aluksi monella muullakin tavalla näkyviin. Erilainen murre ja monien sanojen erilainen merkitys saattoivat monesti keskustelijat ymmälle. Raja-Karjalan alueelta (Salmi, Suojärvi ym.) tulleet karjalaiset joutuivat aluksi ortodoksisuutensa vuoksi epäilyiksi venäläismielisyydestä.<sup>100</sup>

Monien paikkakuntalaisten oli vaikea ymmärtää niitä olosuhteita syitä, joiden vallitessa karjalaisten oli täytynyt jättää kotiseutunsa ja lähteä evakkoon. Kaikki kanta-asukkaat eivät tajunneet sitä yksimielisyyttä, joka vallitsi Suomen kansan keskuudessa. He saattoivat paheksua sitä, että siirtoväki yksimielisesti ja "vapaaehtoisesti" muutti muualle Suomeen eikä jäänyt kotiseudulleen vieraan valloittajan ja kommunismin alaisuuteen. Karjalaiset katsoivat olevansa vain ja ainoastaan suomalaisia siirtyessään muualle Suomeen. Suurin osa Kanta-Suomen asukkaistakin tämän tajusi ja suhtautui siirtoväkeen asiallisesti. Ylikorostaa ei voi sitä jo edellämainittua tosiasiaa, että karjalaisten henkistä sopeutumista edisti huomattavasti se,

---

<sup>100</sup> Wiika 1950, s. 469.

että he eivät koskaan joutuneet pakolaisleireille, kuten heidän kohtalotoverinsa monissa maissa olivat joutuneet. Karjalaiset siirtyivät toisten suomalaisten joukkoon ja he olivat itse omalta osaltaan ratkaisemassa omia sijoitus-, asutus-, toimeentulo- ja sopeutumisongelmiaan. He eivät olleet samalla tavalla ulkopuolisia kuin Keski-Euroopan pakolaiset. Sopeutumista helpotti myös se, että siirtoväki saapui nopeasti lyhyen ajan kuluessa, toisinkuin kuin Saksassa, ja näin oli mahdollista tehdä pitkän tähtäyksen suunnitelmia. Karjalaisia rauhoitti myös suuresti tieto siitä, että heidän asioitaan olivat usein hoitamassa heidän oman heimonsa jäsenet. Tämä vaikutti suuresti henkiseen sopeutumiseen, sillä omiin miehiin on aina luotettu. Yleinen tilanne heti sodan jälkeen myös pehmensi henkisesti vastaanottoa, sillä karjalaisten vastaanotto oli jatkoa sotavuosien vaatimuksille ja uhrauksille, joihin oli ollut pakko sopeutua. Näin tilanne ei poikkeuksia lukuun ottamatta päässyt kärjistymään, joka toisissa oloissa olisi voinut tapahtua. Sopeutumista helpotti myös sodanjälkeinen täystyöllisyys, siirtoväelle oli työtä myös sotakorvausteollisuuden parissa.<sup>101</sup>

Vaikka kokonaiskuva karjalaisten asuttamisesta ja sopeutumisesta on myönteinen, yksityiskohdissa ja yksittäistapauksissa oli luonnollisesti parantamisen varaa. Wariksen siirtoväen sopeutumistutkimuksessa selvitettiin yhtenä osana mukautumista korvauspolitiikkaan. Siirtoväen ja paikallisten välillä oli korvausmäärien ja korvausten tarpeellisuuden suhteen suuria eroja. Siirtoväestä 65 % piti saamiaan korvauksia liian pieninä, kohtuullisina piti 31 %. Paikkakuntalaisten kohdalla vastaavat luvut olivat 10 % ja 63 % ja liian suurina 10 %. Yhtä mieltä oltiin siis siitä, että korvausten maksaminen oli oikein, mutta korvausmääristä oltiin eri mieltä.<sup>102</sup>

Alkuhankauksia karjalaisten ja paikallisten välillä syntyi yleensä silloin, kun maaseudun asukkaat joutuivat ottamaan siirtokarjalaisia tilapäisesti omiin asuntoihinsa, monesti jopa jakamaan keittolieden ja uunin siirtokarjalaisten kanssa. Mutta tällöin oli myös mahdollista omaksua toiselta kulttuurilta hyviä puolia ja vastavuoroisesti niitä antaa toiselle. Sekä karjalaiset että paikkakuntalaiset tulivat viimeistään tuolloin tietoisiksi omasta kulttuuri- taustastaan ja perinteistään. Oma identiteetti selkiytyi vertailussa toisenlaiseen ryhmään.

---

<sup>101</sup> Kulha 1969, s. 12; Paukku 1981, s. 62, 68, 123; Jokinen 1982, s. 129; Sallinen-Gimpl 1993, s. 143.

<sup>102</sup> Waris ym. 1952, taulukot; Jokinen 1982, s. 130.

Monia asioita oli pidetty luonnollisina, ja nyt huomattiin, että toisella puolella Suomea jopa jokapäiväiset askareet voitiin tehdä toisin tai eri välinein. Sallinen-Gimpl'n mukaan karjalais-ten ja kantasuomalaisten eroavuudet voidaan jakaa yhdeksään ryhmään: 1) naisten ja miesten työt ja niiden erot, 2) seurustelutavat, kuten tervehtiminen ja kyläily, 3) ruokatalous, 4) työ- ja lepoaika, 5) perhelaitokseen kuuluvat piirteet, mm. nuorikon muutto miehen kotiin, 6) perhejuhlat ja niihin liittyvät tavat, 7) erilaiset työtavat, kuten pyykinpesu, valjastus, perunoi- den istutus, 8) erilaiset esineet, työkalut, ajoneuvot jne., 9) muut eroavuudet, kuten sosiaaliset ja yhteiskunnalliset eroavuudet.<sup>103</sup>

Sallinen-Gimpl'n mukaan satakuntalaisten ja karjalaisten välillä tapahtui melkoista "kulttuurivaihtoa". Satakunnassa paikalliset omaksuivat karjalaiset ruoat, kuten piirakat, uunipuuro, uunipaisti, tuore leipä ja kiisseli, käsitöistä opittiin käsinkudontaa, värttinän käyttöä, lapasten tekoa ja neulakintaan valmistusta. Lisäksi omaksuttiin mm. karjalaiset parireet käyttöön sekä karjalaiset kalastustavat. Karjalaiset puolestaan omaksuivat satakuntalaisilta erilaisia ruokala- jeja (reikäleipä, piimä, salaatti, makkara, talkkuna, lipeäkala) sekä juhlissa he ottivat käyttöön seisovan pöydän. Karjalaisissa ihmetytti heidän suuri ruoanlaittoinnostuksensa, he ovat aina arvostaneet hyvää ruokaa. Toisaalta karjalaiset eivät käyttäneet kaikkia ruoka-aineita, mm. satakuntalaiset ihmettelivät, että siirtoväki ei käyttänyt sikojen niitä sisäelimiä, joista Satakun- nassa tehtiin makkaraa. Karjalaiset omaksuivat satakuntalaisilta mm. erilaisia ajoneuvomalle- ja, viikatteen, viljan kuivatuksen seipäällä sekä karjanhoitotapoja. Satakuntalaiset ja karjalai- set oudoksivat aluksi useita eri piirteitä toisissaan. Satakuntalaisia mm. oudoksutti karjalais- naisten osallistuminen ns. miesten töihin, kuten metsä- ja peltotöihin. Satakunnassa ihmetel- tiin myös karjalaisten ahkeraa kyläilemistä, useimmiten ilman kutsua. He myös ihmettelivät, kun karjalaiset eivät kätelleet, vaikka he nostivat kyllä lakkiaan tuntemattomankin vastaan- tullessa. Karjalaiset puolestaan ihmettelivät etenkin satakuntalaisten pitoja, seisova pöytä oli heille yleensä uutuus. Satakuntalaisten teitittely oli sinutteleville karjalaisille outoa, karjalaisia pidettiin toisinaan liian tuttavallisina, välittöminä ja puheliaina.<sup>104</sup>

---

<sup>103</sup> Sallinen-Gimpl 1993, s. 39, 140, 145.

<sup>104</sup> Sama, s. 40-45, 52-54.



Voidaan myös kysyä, mikä oli tyyppipiirusten perusteella tehtyjen karjalaisten asuinrakennusten merkitys sopeutumisessa. Voidaan sanoa, että karjalaisten uusissa kodeissa yksilöllisyys eittämättä kärsi, kun kaikki asuinrakennukset olivat lähes toistensa kopioita. Edistikö tämä sopeutumista vai vaikeuttiko tämä sitä? Varmaankin yhtenäinen rakennustyyli edisti osaltaan karjalaisten keskinäistä yhteenkuuluvuuden tunnetta, mutta se saattoi myös eristää heitä paikallisesta väestöstä. Selvää on ainakin se, että karjalaista perinnettä ja karjalaisuutta eivät tyyppipiirustustalot edistäneet. Virolaisen mielestä tyyppitalot olivat rumia laatikoita, jotka samannäköisinä pilasivat maisemaa. Hänen mielestä oli virhe, ettei yritetty etsiä kannakselais- tai rajakarjalaista rakennustyyliä. Toisaalta karjalaiset olivat varmasti hyvin tyytyväisiä, kun he ehkä vuosienkin evakkomatkan ja rankan rakentamisen jälkeen lopulta saivat oman kodin, vaikka se usein olikin pieni ja vailla nykyajan mukavuuksia.<sup>105</sup> Myöhemmin käytössä on myös huomattu näiden asutustilojen eräs hyvä puoli, nimittäin niiden tehokas tilaratkaisu, ns. turhia neliöitä ei näissä asunnoissa tunneta. Myöskin näiden asuntojen helppo muunneltavuus, esim. laajentaminen, on normaalia helpompaa.

## 5.2. Alkuvuodet Tyrvällä

Ensimmäisen rauhankesän koittaessa toukokuussa 1945 siirtoväelle oli vuokrattu Tyrvältä maata lähes 700 ha. Tuolloin vuokralautakunnassa jäsenenä toiminut pyhäjärveläinen Matti Hanski kirjoitti Tyrvään Sanomissa kokemuksistaan Tyrvällä ensimmäisen talven aikana:

“Ihmiset täällä ovat luonteeltaan hitaampia, karjalainen sitä luuleekin ensi kohtaamalta vihamieliseksi, vaan sitä se ei kumminkaan ole, sen huomaa jo siitäkin, kun täällä on siirtoväelle vapaaehtoista tietä tehty maanvuokrasopimuksia lähes 700 hehtaarille. Tämä tulos on niin hyvä, että siirtoväki kiittää suurella tyydytyksellä. - - - Tääl se on vua talv mänt, seurakunta on lisääntynyt usjemman päivän, enne jouluu tääl ol vua muutamii pyhäkylläisii, nyt tääl on pyhäkylläist melkein kaik. Pappi ja seppä täält viel puuttuu tois- taiseks. Täl kertaa tääl on tunnetut toisiaa tän raahanneet muiski kylist, tääl

---

<sup>105</sup> Paukku 1981, s. 68; Ks. Virolainen 1988.

on kontsoisii, riskoisii, salitsarantoisii, vieläpä rantakylläisiiki, ja hyvähä meil tääl olt ollaki ku elläimii ruokaaki on saant riittäväst, eikä asunnoiskaa ole suurii riitoi tähä ast olt. Voipha se jonkuu isännän mielest tuntuu silt et hääto käskyhä näil pitäs antaa, vua en mie sitä ihmettele, ko täälläki on ruvenneet talojaa pilkkomaa niinko juustoo, osa Ollil ja pala Paavol. Tääl on senkipuolest lokosat olot, ku tääl nää viskaalit, minkä puolee myö jouvutaa kääntymää näis ruumiin ravintoo ja tarpeisii kuuluvis ym. asiois, ku nää on nii kohteliasta väkkii et näihe kans saap haastaa niinko vertaisees kanssa ja kyl hyö koittaaat jos vua voivat kääntää kaikki asjat parhain päin, niin jot mie en ossaa muuta sannoo, ko et siirtoväk on kiitollisuuvet tyytyväine tähänast ja toivoo et ystävällissii suhteita kehitettäs jatkuvast.”<sup>106</sup>

Paljon parempaa kiitosta tyrvääläiset eivät karjalaisilta olisi voineet saada ensimmäisestä yhteisestä talvesta. Ilman vaikeuksia ei tietenkään ollut täysin selvitty, mutta hyvä asia on se, että myös karjalaiset osasivat katsoa asioita paikallisten maata luovuttaneiden talollisten silmin. Kiitoksen saavat myös siirtoväen asioista huolehtineet viranomaiset, Veikko Karvosen mielestä mm. siirtoväen huoltojohtaja Eero Harsu oli ”hyvä mies”.<sup>107</sup> Tyrvälle oli tuohon aikaan nähtävästi tullut pyhäjärveläisiä myös muista kylistä kuin Pyhäkylästä ja Larjalasta, joiden asukkaiden varsinainen sijoitusalue Tyrvää oli. Myös toivomus hyvistä suhteista jatkossa näyttää toteutuneen.

Haastateltujen karjalaisten mukaan riitoja tyrvääläisten kanssa ei ollut, eikä juuri muuallakaan koko evakkomatkan aikana. Kiurun mukaan elettiin ”pakonsanelemaa aikakautta, töitä oli, eläminen otettiin työllä, ei se millään muulla tullut”. Sopeutumista edistävä MHL:n pyrkimys yhtenäisiin karjalaisten asuinalueisiin toteutui Kiurun ja Karvosten perheiden kohdalla. Karvoset saivat rajanaapurikseen jopa entisen naapurin Pitkäsen Paavon perheineen Pyhäkylästä. Pakarisen kohdalla kotikylän asukkaat asutettiin naapuripitäjä Huittisiin, koska se oli heidän varsinainen sijoitus kuntansa. Kuten luonnollista on, vaikka vastaanotto olisi ollut miten hyvä, aluksi koti-ikävä oli valtava. Pakarisen mukaan ”koti-Karjala oli aluksi mielessä

---

<sup>106</sup> Tyrvään Sanomat, 25.4.1945.

<sup>107</sup> Veikko Karvosen haastattelu 28.9.1998.

päivittäin ja mielessä pyöri ajatus siitä, että miksi meille kävi näin”. Karvosen mukaan “alku oli hyvin synkkää, pessimistinen olo vallitsi”. Paljon muuttamaan joutuneen Kiurun mukaan “uudet olot olivat aina hankalia, mutta muuttamiseen tottui”. Mitä tulee Tyrväältä saatuihin asutustiloihin ja rakennuksiin sekä toimeentuloon mielipiteet ovat samansuuntaisia. Kiurun mukaan Tyrväältä saatu asutustila oli valmistuttuaan parempi kuin Karjalassa, mutta toisaalta isä oli menettänyt hyvän metsänvartijan työnsä. Pakariset saivat Tyrväältä pienemmän tilan kuin Pyhäjärvellä oli ollut, mutta kovalla työllä siitäkin elanto irtosi, “raha oli tiukassa, ei höllemässä kuin Karjalassa”. Karvosen mukaan rakennukset olivat Tyrväällä paremmat, mutta peltoa oli ollut Pyhäjärvellä enemmän. Tämä aiheutti aluksi heinäpulaa karjalle, mutta lisäraivauksella siitäkin selvittiin. Lisäksi Karjalassa heidän tilansa oli ollut keskeisempi, koska se oli ollut kirkonkylässä. Tyrvään tilalta tulee matkaa kuntakeskukseen noin viisi kilometriä.<sup>108</sup>

Etenkin Tyrvään eteläosiin asutettujen karjalaisten yhtenä ongelmana olikin eittämättä välimatka kuntakeskukseen ja sen palvelujen luo. Kaukaisimmilta Sammaljoen ja Illon asutustiloilta tuli matkaa kuntakeskukseen jopa 20-25 kilometriä. Toisaalta vielä tuohon aikaan suurissa kyläkeskuksissa, kuten Sammaljoella, tärkeimmät palvelut (kauppa, posti jne.) oli omasta takaa, näin ollen kunnan keskustassa ei ollut välttämätöntä käydä kovinkaan usein. Tyrväällä asutukseen otettavaa maata ei yksinkertaisesti ollut riittävästi tarjolla läheltä keskustaa.

Tyrvääläisten yleisestä auttamishalusta sekä karjalaisten ja paikallisten hyvistä suhteista kertoo myös seuraava kirjoitus. Sen on laatinut pyhäjärven kirkkoherra kiitoksena joulusta 1946, Matti Hanskin kirjoituksessaan kaipaama kirkkoherra oli siis myös jo tullut Tyrvälle:

“Mieltä lämmittävää oli todeta, kuinka muuten jäykät tyrvääläiset uhrasivat aikaa, vaivaa ja varoja ja valmistivat moneen siirtolaiskotiin iloa ilon juhlaa joulua varten. Sydämellinen kiitos siitä. Kun harmaa arkipäiväisyys taas alkaa, joulun muistot antavat rohkeutta käymään vaikeuksia vastaan.”<sup>109</sup>

<sup>108</sup> Haastattelut 28.9.1998.

<sup>109</sup> Tyrvään Sanomat, 1.1.1947.

Viimeinen siirtoväkeä entisyyteen vahvasti yhdistävä side oli oma seurakunta. Huolimatta siitä, että oli saatu maatila tai työpaikka eri puolelta Suomea, haluttiin nimi pitää kotiseurakunnan kirjoissa. Vuoden 1949 päättyessä katsottiin, että siirtoväki oli jo pysyvästi asettunut uusiin kotikuntiinsa. Silloin katkaistiin myös tämä viimeinen vanhaan kotikuntaan muodollisesti yhdistänyt side. Luovutetun alueen kunnat oli lakkautettu jo vuotta aiemmin. Näin siirtoväen erillinen ja poikkeuksellinen itsehallinto oli päättynyt. Vuoden 1948 lopulla Tyrvällä olleista karjalaisista valtaosa eli 548 henkeä oli pyhäjärveläisiä, seuraavaksi eniten oli sakkolalaisia (163 henkeä) ja kanneljärveläisiä (99 henkeä). Vuoden 1950 lopulla tehdyn väestönlaskennan mukaan Tyrvällä oli 10 828 asukasta, josta siirtoväkeä oli 814 henkeä eli 7,5 %. Koko maassa vastaava prosentti oli tasan 9, kaikissa maalaiskunnissa 8,4 sekä Turun ja Porin läänin maalaiskunnissa 9,9. Näin ollen voidaan sanoa, että Tyrvälle sijoitettiin siirtoväkeä keskimääräistä vähemmän. Syynä tähän eittämättä oli asutustarkoitukseen sopivan ja saadun maan rajallinen määrä. Vammalan kauppalassa 31.12.1950 väestöä oli 1119 henkeä, joista 61 kuului siirtoväkeen. Eli yhteensä Vammalan-Tyrvään alueella siirtoväkeä oli 875 henkeä. Vaikka siirtoväki merkitsikin kunnalle aluksi melkoista räsitusta, merkitsi noinkin iso väestönlisäys kunnalle jatkossa verotulojen kasvua ja voimallisää.<sup>110</sup>

### 5.3. Avioliittojen solmiminen tyrvääläisten kanssa

Aviopuolison valinta on yksi merkittävimmistä valinnoista, joiden eteen ihminen elämänsä aikana joutuu. Avioliittojen kohdalla on selvää, että ne kuvastavat ihmisen sopeutumista yhteisöönsä. Elämänkumppanin valinnassa vaikuttavat keskeisesti yksilön, ympäristön ja oman viiteryhmän arvostukset ja asenteet sekä yksilön sosiaaliset suhteet. Tarkasteltaessa siirtoväen sijoittumista ja sopeutumista uuteen yhteisöön voidaan aviopuolison valinnan nähdä ilmentävän uuteen ympäristöön sijoittautuvan ryhmän sosiaalisten suhteiden muuttumista, sen asenteita suhteessa paikalliseen väestöön ja paikallisen väestön suhdetta alueelle muuttajiin sekä sosiaalisia suhteita näiden kahden ryhmän välillä. Näin ollen aviokumppanin valinta kuvaa erittäin hyvin myös sitä, miten siirtoväki löysi paikkansa uudessa yhteisössä ja sopeutui sinne. Mikäli karjalainen avioitui paikkakuntalaisen kanssa, voidaan sanoa, että hän

<sup>110</sup> VKA, Siirtoväen huoltojohtajan arkisto, luettelot v. 1948; Wiika 1950, s. 488; Waris ym. 1952, s. 74; Piilonen 1969, s. 177-178; SVT VI C 102.

on melko hyvin sopeutunut uudelle asuinseudulle. Toisaalta ei voida kuitenkaan sanoa, että mikäli kaksi siirtoväkeen kuuluvaa nuorta ovat keskenään solmineet avioliiton, että heidän avioliittonsa kuvastaisi sopeutumattomuutta uudelle asuinseudulle.<sup>111</sup>

Seka-avioliitot kertovat siitä, että siirtoväen ja paikkakunnan nuorilla on ollut kontakteja. Tämä ei kuitenkaan merkitse sitä, etteivätkö nekin karjalaiset nuoret, jotka ovat keskenään avioituneet, olisi olleet kanssakäymisessä paikkakuntalaisnuorten kanssa. Toki saattaa olla, että heidän kohdallaan kontaktit ovat pääasiassa kohdistuneet oman heimon jäseniin eikä kanta-asukkaisiin. Seka-avioliitot kuvastavat sopeutumista, mutta niillä on varmasti ollut huomattava merkitys myös siihen, että on yhä paremmin kotiuduttu uudelle asuinseudulle. Sopeutuminen on samalla ollut molemminpuolista, karjalainen osapuoli on sopeutunut tyrvääläisiin tapoihin ja tyrvääläinen on omaksunut karjalaisia tapoja. Seka-avioliitoilla on ollut ehkä keskeisin rooli epäluulojen ja ennakoasenteiden karsimisessa puolin ja toisin. Seka-avioliittojen myötä muutkin sukulaiset joutuivat läheisesti tekemisiin eri heimoisten kanssa ja se oli varmasti omiaan edistämään yhteisymmärrystä ja sopeutumista.<sup>112</sup>

Karjalaisten ja muualta Suomesta kotoisin olevien keskinäiset avioliitot olivat yleistyneet jo talvisodan jälkeen ja etenkin jatkosodan vuosina. Useat löysivät elämänkumppaninsa jo evakkomatkan varrelta. Wariksen tutkimusten mukaan Kannaksen korkean paluuprosentin kunnissa (joihin myös Pyhäjärvi ja Sakkola lukeutuivat jatkosodan aikana) vuonna 1937 solmituista avioliitoista 95,9 prosentissa molemmat puoliset olivat karjalaisia. Vuodesta 1940 karjalaisten keskinäiset avioliitot alkoivat vähentyä nopeasti. Vuonna 1940 karjalaisten keskinäisten avioliittojen lukumäärä oli pudonnut 85 prosenttiin. Toinen taitekohta oli vuosi 1943, josta alkaen karjalaisavioliitot alkoivat vähentyä yhä kiihtyvällä vauhdilla. 1943 karjalaisavioliittoja oli enää 39,6 %.<sup>113</sup>

Tyrvään seurakuntaan asutettujen avioliittoikäisten karjalaisten sopeutuminen alueelle oli avioliittokäyttämisen perusteella varsin onnistunutta ja nopeaa, sillä karjalaisten ja tyrvääläisten välisiä avioliittoja solmittiin melko runsaasti heti viimeisestä sotavuodesta 1944

<sup>111</sup> Paukku 1981, s. 60; Vuorinen 1995, s. 114.

<sup>112</sup> Paukku 1981, s. 61.

<sup>113</sup> Waris ym. 1952, s. 245-246, 348-349; Vuorinen 1995, s. 115.

alkaen, kuten allaolevasta taulukosta selviää.<sup>114</sup>

Taulukko 3. Tyrvälle asutettujen karjalaisten solmimat avioliitot ja niiden jakautuminen puolisojen kotipaikkakunnan mukaan v. 1944-1960:

vuosi	molemmat karjalaisia	toinen tyrvääläinen	yhteensä pareja
1944	-	15	15
1945	-	16	16
1946	3	19	22
1947	4	25	29
1948	3	22	25
1949	4	16	20
1950	2	19	21
1951	1	20	21
1952	1	12	13
1953	-	17	17
1954	2	13	15
1955	1	16	17
1956	1	15	16
1957	4	9	13
1958	1	22	23
1959	-	19	19
1960	3	19	22
Yht.	30	294	324

Lähteet: Tyrvään seurakunnan arkisto, Vihity 1944-1960; MMA, Pyhäjärven seurakunnan arkisto, kuulutetut 1944-1949; MMA, Sakkolan seurakunnan arkisto, Vihityt 1944-1949.

<sup>114</sup> Taulukko ei ole aivan täydellinen, koska karjalaisseurakunnista vuosien 1944-1949 osalta lähteinä on käytetty vain Pyhäjärven ja Sakkolan seurakuntia. Tyrvälle asutettiin pieniä määriä karjalaisia myös muista Kannaksen seurakunnista, näiden jäljittäminen kotiseurakunnistaan olisi ollut kuitenkin tavattoman työlästä. Taulukossa voi olettaa kuitenkin olevan lähes kaikki karjalaisten ja tyrvääläisten väliset avioliitot.

Taulukosta näemme, että karjalaisten keskinäisten avioliittojen määrä suhteessa kaikkiin karjalaisten Tyrvällä solmimiin avioliittoihin on 9,3 %. Luku on lähes sama kuin karjalaisien osuus Tyrvään asukasluvusta, joten ei voida sanoa, että karjalaisten keskinäisten avioliittojen lukumäärä olisi ollut Tyrvällä suhteettoman pieni. Prosenttiluku saattaa olla todellisudessa hieman suurempi, sillä Pyhäjärven ja Sakkolan vihittyjen luetteloissa ei aina ollut mainittu vihkimispaikkaa, joten voi olla, että muutama Tyrvälle asutettu karjalaispari, joka on ollut kirjoilla kotiseurakunnissaan on jäänyt huomioimatta. Tämä ei kuitenkaan muuta sitä tosiasiaa, että karjalaiset ja tyrvääläiset tulivat erittäin hyvin toimeen myös avioliittoutumisen saralla. Kun vuosina 1944-1960 joka vuosi solmittiin keskimäärin 17 tyrvääläisen ja karjalaisen välistä avioliittoa, voidaan sanoa, että heimorajoja ei juuri tunnettu. Joinakin vuosina, kuten vuonna 1951, jopa joka viides (20/103) Tyrvällä solmittu avioliitto oli heimorajat ylittävä.

Kuten melko luonnollista, aluksi vanhemmat suhtautuivat epäillen tällaisiin seka-avioliittoihin, eikä aina oikein suvaittu nuorten kontakteja toisen heimoisiin. Wariksen ym. mukaan yli 65-vuotiaista karjalaisista vain 59 % ja paikkakuntalaisista 55 % hyväksyi nuorten seurustelun heimorajojen yli. Sen sijaan 16-19 vuotiaista karjalaisten ja paikkakuntalaisten seurustelun hyväksyi karjalaisista 81 % ja paikkakuntalaisista peräti 93 %. Karjalaiset ehkä lähinnä pelkäsivät karjalaisen identiteetin katoamista, jos kovin merkittävästi avioiduttiin paikkakuntalaisten kanssa.<sup>115</sup>

Seka-avioliitot yleistyivät siis varsin nopeasti sotavuosien jälkeen. Osaltaan tähän varmaankin vaikutti se, että karjalaiset olivat olleet jo talvisodan ja välirauhan vuosina aiempaa enemmän kosketuksissa muualta Suomesta kotoisin olevien kanssa. Kuten edellä ilmeni, tämä näkyi jo tuolloin avioliittojen jakautumisessa puolisoitten kotipaikkakunnan mukaan. Waris ym. ovat todenneet, että tärkeimpiä siirtoväen sopeutumiseen vaikuttaneita tekijöitä oli ikä. Nuoret siirtokarjalaiset loivat selvästi iäkkäämpiä enemmän suhteita paikalliseen väestöön. He vierailivat useammin paikkakuntalaiskodeissa, ja heillä oli vanhempiaan enemmän paikkakuntalaisia ystävinään. Nuoret kaipasivat erityisesti ikäistensä seuraa, näin heillä oli suurempi seuran tarve kuin vanhemmalla väellä, jolle saattoi riittää lähipiirin ihmissuhteet. Selittävänä tekijänä seka-avioliittojen yleistymiseen oli varmasti myös nuorten kyky sopeutua vanhempia

---

<sup>115</sup> Waris ym. 1952, s. 366; Paukku 1981, s. 61.

nopeammin uusiin olosuhteisiin. Niin paikalliset nuoret kuin siirtoväkeen kuuluvatkin hyväksyivät melko pian seurustelukumppanikseen ja aviopuolisokseen erilaisista taustoista tulevan, erilaisen kulttuuriperinnön ja erilaiset tavat omaavan kumppanin. Itse asiassa juuri erilaisuus saattoikin viehättää nuoria toisissaan. Usein ei myöskään ollut samoilla kyläkulmilla riittävästi avioliittoiässä olevia karjalaisnuoria, ja tämä omalta osaltaan edisti paikallisten ja karjalaisten nuorten tutustumista toisiinsa.<sup>116</sup>

#### 5.4. Siirtoväki kunnallispolitiikassa

Yksi keskeisimpiä siirtoväen paikallisyhteisöön sopeutumisen ilmentäjiä on heidän osallistumisaktiivisuutensa paikalliseen päätöksentekoon kunnallispolitiikan saralla. Seuraavassa tarkastellaan Tyrvään-Vammalan seudulle tulleiden karjalaisten osallistumista kunnalliseen päätöksentekoon vuosina 1945-1960 eli ns. ensimmäisen sukupolven aikana. Lähinnä selvitetään, miten nopeasti ja missä laajuudessa siirtoväki tuli mukaan kunnallispolitiikkaan ja vaikuttiko siirtoväen muutto kuntien poliittisiin voimasuhteisiin.

Nykyisen neljän vuoden ajanjakson sijasta kunnallisvaalit pidettiin vielä pitkään sotien jälkeen kolmen vuoden välein. Sota-ajan poikkeusolojen vuoksi vaaleja ei järjestetty, ja näin vuonna 1936 valittu valtuusto istui peräti kolme vaalikautta eli vuoteen 1945 asti. Ensimmäiset sodanjälkeiset kunnallisvaalit pidettiin joulukuussa 1945 ja seuraavat tavallisesta käytännöstä poiketen jo 1947. Tämän jälkeen siirryttiin normaaleihin kolmen vuoden välein toimitettaviin vaaleihin (1950, 1953, 1956). Vuoden 1956 vaaleista alkaen siirryttiin nykyiseen nelivuotiseen vaalikauteen.<sup>117</sup>

Ensimmäisiä sodan jälkeisiä kunnallisvaaleja varten säädettiin erityinen siirtoväkeä koskeva laki. Sen mukaan äänestysalueisiin jaetussa kunnassa tuli siirtoväkeä varten perustaa oma äänestysalue. Mikäli siirtoväkeä oli vähän, voitiin heidät oman äänestysalueen sijasta liittää jonkin äänestysalueen yhteyteen. Tyrvällä siirtoväen äänestyspaikaksi määrättiin Kirkonky-

<sup>116</sup> Waris ym. 1952, s. 243-244; Vuorinen 1995, s. 118-119.

<sup>117</sup> Soikkanen 1966, s. 595, 652.



län koulu, jossa he olivat erillisessä vaaliluettelossa. Näiden vaalien jälkeen siirtoväki ei enää esiintynyt omana ryhmänään. Siirtoväen äänestysalueen vaalilautakuntaan valittiin puheenjohtajaksi opettaja Onni Virkkala, jäseniksi Heikki Pärssinen ja Matti Hanski sekä varalle Johannes Ukkonen, Heikki Sirkiä ja Toivo Heiskanen. Äänioikeutettuja vaaleissa olivat ne siirtoväkeen kuuluvat henkilöt, jotka oli otettu tai olisi pitänyt ottaa vuoden 1945 alussa laadittuun erilliseen siirtoväen henkikirjaan. Siirtoväellä oli siis mahdollisuus käyttää äänioikeuttaan siinä kunnassa, jossa he asuivat vuoden 1945 alussa.<sup>118</sup>

Tyypillistä sodan jälkeisille kunnallisvaaleille oli monissa kunnissa, kuten myös Tyrvällä, kolme vaaliliittoa eli porvarillisten puolueiden vaaliliitto, sosialidemokraattien vaaliliitto ja SKDL:n vaaliliitto. Puolueiden nimiä ei useinkaan vaaliliitoissa mainittu, ne oli usein nimetty vaihtelevilla vaaliliitonimillä (kuten porvarilliset puolueet ja äänestäjäryhmät), joista ei aina voinut päätellä, mistä puolueesta tai puolueista on kysymys. 1950-luvun kuluessa kolmijako purkautui puoluepohjaisiksi vaaliliitoiksi.

Tyrvällä oli vuoden 1945 vaaleissa äänioikeutettuja karjalaisia 396 henkeä, heistä kuitenkin vain 74 henkeä (18,7 %) äänesti. Äänestysaktiivisuus karjalaisten keskuudessa oli siis vielä ensimmäisissä sodanjälkeisissä vaaleissa todella matala, tosin ei se koko kunnassakaan ollut kovin ihmeellinen (50,6 %). Karjalaiset eivät ilmeisesti vielä tuolloin tunteneet voivansa vaikuttaa paikalliseen päätöksentekoon, vaikka heillä oli kolme omaa ehdokasta (Hanski Matti, Suvio Niilo, Sirkiä Heikki). Heistä yksikään ei tullut valituksi, mikä karjalaisten äänestysaktiivisuuden huomioiden olikin täysin odotettua. Toisaalta siirtokarjalaisten äänestysprosenttia ei voida pitää suurena yllätyksenä. Siirtoväki oli tuohon aikaan asettunut asuinkuntiinsa vielä enemmän tai vähemmän tilapäisesti, ja Tyrvälläkin osa vielä odotti siirtoa maanhankintalain mukaiseen sijoituskuntaansa. Näin ollen ei ole ihme, että kunnalliseen päätöksentekoon vaikuttaminen ei kiinnostanut kunnassa, jossa oltiin ehkä vain tilapäisesti. Vaaleissa oikeisto säilytti perinteisen enemmistönsä niukasti paikoin 12/11. Vammalan kauppalan puolella oli vain 19 äänioikeutettua karjalaista, joista vain yksi äänesti. Paikat meni porvareille 13/2. Karjalaisten vähäisen lukumäärän vuoksi, heillä ei ollut käytännön merkitys-

---

<sup>118</sup> Suomen asetuskokoelma 352/1945. Laki vuonna 1945 toimitettavista kunnan ja kaupungin valtuutettujen vaaleista; VKA, Tyrvään kunnanvaltuuston pöytäkirja 15.6.1945.

tä Vammalan kunnallispolitiikassa ennen vuoden 1955 alueliitosta.<sup>119</sup>

Vuoden 1947 vaaleissa karjalaisia ei enää koskenut poikkeukselliset säädökset. Siirtoväki oli äänioikeutettu asuinkunnassaan samoin ehdoin kuin muu väestö. Tyrvällä siirtoväki päätti esiintyä vaaleissa omana vaaliliittonaan. Lähinnä porvarillisia ehdokkaita sisältänyt vaaliliitto sai 345 ääntä. Nyt karjalaisia pääsi myös valtuustoon, sillä Jalmari Pusa ja Vilho Lehikoinen tulivat valituiksi kymmenen ehdokkaana olleen karjalaisen joukosta.<sup>120</sup> Karjalaisten äänestysaktiivisuudesta ei ole vuoden 1945 vaalien jälkeen saatavissa tarkkoja tietoja, tuolloin heidät oli merkitty erilliseen vaaliluetteloon. Selvää on kuitenkin jo ehdokkaiden ja valituiksi tulleidenkin perusteella, että siirtoväki nyt äänesti huomattavasti innokkaammin kuin vuonna 1945. Nyt he myös olivat jo lähes kaikki jäämässä kuntaan pysyvästi, joten innokkuus paikallisiin asioihin oli senkin vuoksi korkeampi.

Vuoden 1950 vaaleissa karjalaiset saivat jälleen kaksi paikkaa kunnanvaltuustosta, vaikka Pusa ja Lehikoinen menettivät paikkansa. Heidän tilalleen valtuustoon pääsivät seitsemän ehdokkaan joukosta Nestori Kaasalainen, Heikki Sirkiä ja Tauno Voittomäki. Voittomäki ei kuitenkaan voinut kiikkalaisena osallistua valtuuston työhön. Kunnanvaltuustossa oli nyt 31 edustajaa, paikat olivat oikeiston hyväksi 17/14. Seuraavissa vaaleissa vuonna 1953 karjalaiset saivat jälleen kaksi jäsentään valtuustoon. Nestori Kaasalainen piti paikkansa ja Jalmari Pusa tuli takaisin valtuustoon, ehdokkaina olivat lisäksi Heikki Pakarinen sekä Viljo Ukkonen. Vaalit olivat sikäli poikkeukselliset Tyrvällä, että ensimmäistä kertaa vuosikymmeniin vasemmisto sai paikoista niukan enemmistön (15/16).<sup>121</sup>

Vasemmiston menestys loppui kuitenkin lyhyeen, sillä Tyrvällä ja Vammalan kauppalassa pidettiin uudet kunnallisvaalit jo vuoden kuluttua 16.10.1954. Syynä tähän oli kuntien välinen vuoden 1955 alusta voimaan astunut alueliitos, jossa siis Tyrvään keskusalueita liitettiin

---

<sup>119</sup> VKA, Kunnallisvaalien vaalilautakunta, Keskusvaalilautakunnan pöytäkirja 1945; TKA, Vaalitulasto, Kunnallisvaalit 1945; Piilonen 1969, s. 200.

<sup>120</sup> VKA, Kunnallisvaalien vaalilautakunta, Keskusvaalilautakunnan pöytäkirja 1947; TKA, Vaalitulasto, Kunnallisvaalit 1947; Piilonen 1969, s. 201.

<sup>121</sup> VKA, Kunnallisvaalien vaalilautakunta, Keskusvaalilautakunnan pöytäkirja 1950, 1953; TKA, Vaalitulasto, Kunnallisvaalit 1950, 1953; Piilonen 1969, s. 200-201.

Vammalan kauppalaan. Karjalaisista Heikki Sirkiä valittiin Tyrvään kunnanvaltuustoon, mutta Jalmari Pusa valittiin nyt Vammalan kauppalan valtuustoon. Tyrvällä paikkaenemmistö palautui nyt oikeistolle paikoin 15/12, laajentuneen kauppalan puolella oikeisto säilytti edelleen perinteisen enemmistönsä, mutta vain niukasti paikoin 10/9.<sup>122</sup>

Vuosiksi 1957-1960 Tyrvään kunnanvaltuustoon valittiin karjalaisista Heikki Sirkiä ja Viljo Inkinen. Vammalan kauppalan valtuustoon valittiin Viljo Touronen, Jalmari Pusa oli sen sijaan juuri muuttanut pois paikkakunnalta Turkuun. Tyrvällä oikeisto säilytti enemmistönsä (15/12), kauppalan valtuustossa paikat lisääntyivät kahdella, paikkojen ollessa oikeiston hyväksi niukasti 11/10. Lokakuussa 1960 pidetyt kunnallisvaalit olivat Tyrvään karjalaisille erityisen merkittävät. Tuolloin karjalaisista valittiin sekä Viljo Inkinen että Nestori Kaasalainen toistamiseen Tyrvään kunnanvaltuustoon. Kaasalainen tuli toimimaan jatkossa kaksi valtuustokautta vuoteen 1968 saakka valtuuston puheenjohtajana. Tämä oli Tyrvään karjalaisille varmasti merkittävä osoitus siitä, että heihin viimeistään nyt todella luotettiin syntyperäisten paikkakuntalaistenkin joukossa ja heitä pidettiin vertaisinaan. Toki Kaasalaisen kyvyt oli huomattu jo valtakunnankin tasolla ja hänen valintansa ei sikäli varmaankaan ollut kenellekään suuri yllätys, mutta siitä huolimatta hänen valtuustajohtajuutensa oli Tyrvään karjalaisille suuri tapaus. Sen sijaan Vammalan kauppalan valtuustoon karjalaisia ei valittu vuonna 1960. Syynä tähän on varmaankin yksinkertaisesti se, että laajentuneenkin kauppalan alueella karjalaisia asui huomattavasti vähemmän kuin Tyrvään puolella, ja näin ollen riittävän äänimäärän saaminen oli vaikeampaa. Saattaa toki olla, että 1960-luvulle tultaessa karjalaisäänestäjät eivät enää niin paljon äänestäneet Karjalasta lähtöisin olevia kuin heti sotaa seuranneina vuosina, samanheimoisuus ei enää välttämättä ratkaissut äänensaajaa. Vuoden 1960 vaaleissa oikeiston ja vasemmiston paikkaluvut säilyivät entisellään kummassakin kunnassa eli oikeiston enemmistö säilyi.<sup>123</sup>

Tyrvälle asutetuista karjalaisista ja heidän kunnallispolitiikkaan osallistumisestaan puhuttaessa ei voida liikaa korostaa edellä mainittujen Jalmari Pusan ja Nestori Kaasalaisen asemaa ja tehtäviä. He molemmat nimittäin toimivat monivuotisten valtuustokausiensa ohella myös

<sup>122</sup> VKA, Kunnallisvaalien vaalilautakunta, Keskusvaalilautakunnan pöytäkirja 1954; TKA, Vaalilasto, Kunnallisvaalit 1954; Piilonen 1969, s. 201.

<sup>123</sup> VKA, Kunnallisvaalien vaalilautakunta, Keskusvaalilautakunnan pöytäkirja 1956, 1960; TKA, Vaalilasto, Kunnallisvaalit 1956, 1960; Piilonen 1969, s. 201.

kansanedustajina. Jalmari Pusa oli kotoisin Pyhäjärveltä, jossa hän hankki perheelleen elannon maanviljelyksestä. Jo Pyhäjärvellä hänellä oli lukuisia luottamustoimia, kuten Viipurin suojeluskuntapiirin Käkisalmen alueen aluepäällikkö v. 1918-1923, Karjalan kannaksen liiton sihteeri vuodesta 1929, Pyhäjärven kunnan palopäällikkö, sisäasiainministeriön huoltotarkastaja, Pyhäjärven kunnanvaltuuston puheenjohtaja sekä kunnan hoitokunnan jäsen. Pusa toimi Tyrvällä kunnanvaltuustossa vuosina 1948-1950, 1954 sekä Vammalan kauppalanvaltuustossa 1955-1956. Kokoomuksen kansanedustajana hän toimi vuosina 1948-1950. Vuonna 1957 Pusa muutti Turkuun, jossa hän samana vuonna kuoli 62-vuotiaana.<sup>124</sup>

Nestori Kaasalainen oli myös kotoisin Pyhäjärveltä, maalaistalosta. Nuoresta iästään johtuen hän ei vielä Kannaksella asuessaan ehtinyt hankkia luottamustoimia, mutta Tyrvälle vuonna 1945 tultuaan niitä alkoi hänelle tulla runsaasti. Poliitiikan saralla hänellä oli mm. seuraavat luottamustoimet: Tyrvään kunnanvaltuutettu v. 1951-1954 sekä 1961-1968, jolloin hän oli myös valtuuston puheenjohtaja, Maalaisliiton/Keskustapuolueen kansanedustaja 1951-1971, eduskunnan I varapuhemies vuonna 1970, eduskunnan pankkivaltuusmies, tasavallan presidentin valitsijamies 1956, 1962 ja 1968 sekä maatalousministeri v. 1966-1968 sekä 1970-1971.<sup>125</sup> Pusan ja Kaasalaisen kohdalla voidaan todella sanoa, että siirtolaiseksi joutuminen ei huonontanut menestymismahdollisuuksia elämässä syrjäytymisestä puhumattakaan, päinvastoin into osallistua yhteisiin asioihin uudella paikkakunnalla jopa voimistui.

Vuosina 1945-1960 valituissa kunnallislautakunnissa/kunnan- ja kauppalan hallituksissa karjalaisia ei istunut Tyrvällä eikä Vammalassa. Karjalaisiin liittyen on kuitenkin merkittävää, että pidetty siirtoväen huoltojohtaja ja maanviljelijä Eero Harsu toimi vuodet 1944-1956 Tyrvään kunnallislautakunnan/kunnanhallituksen puheenjohtajana. Tässä toimessaan hän kykeni tuomaan ainakin esille karjalaisiin liittyviä mahdollisia ongelmia ja niiden ratkaisukeinoja. Harsu toimi myös Tyrvään kunnanvaltuutettuna vuosina 1946-1950.<sup>126</sup>

---

<sup>124</sup> Sillanpää 1962, s. 251; Suomen kansanedustajat 1907-1982, 1982.

<sup>125</sup> Siirtokarjalaisten tie, 1970, osa I, s. 1257; Suomen kansanedustajat 1907-1982, 1982.

<sup>126</sup> Sillanpää 1962, s. 252; Piilonen 1969, s. 205-206.

Karjalaisten tulo paikkakunnalle ei edellä mainittujen vaalitulosten perusteella juurikaan vaikuttanut Tyrvään ja Vammalan kunnanvaltuustojen paikkajakautumaan vasemmiston ja oikeiston kesken. Molemmat jatkoivat oikeiston komennossa, joskus kylläkin vain niukasti, mutta valtaosa karjalaisista kannatti Maalaisliittoa/Keskustapuoluetta tai muita porvaripuolueita. Mitä sitten tulee karjalaisten muuhun luottamustoimintaan osallistumiseen uudella paikkakunnalla, voidaan todeta, että se oli melko huomattavaa. Lukuisat karjalaiset osallistui-  
vat 1940-luvulta lähtien paikallisten yhdistysten toimintaan oman yhdistystoimintansa ohella. Näistä ehkä merkittävin on ollut Pienviljelijäyhdistystoimintaan tuota lisäpanos. Lukuisat karjalaiset toimivat alusta lähtien hyvin moninaisissa luottamustehtävissä kunnallispolitiikan saralla kunnan/kauppalanvaltuustopaikkojen lisäksi. Heillä on ollut lukuisia lautakuntapaikkoja mm. verotus-, rakennus-, raittius-, sosiaali- ja metsänhoitolautakunnissa. Monet karjalaiset ovat myös toimineet kansakoulujen johtokunnissa sekä kirkkovaltuustoissa että nuoriso- ja urheiluseuroissa ja kylätoimikunnissa tuoden niihin joskus hyvinkin merkittävin piristysruiskeen.<sup>127</sup>

### 5.5. Tyrvään seudun Karjalaiset ry

Siirtoväen yhteisellä toiminnalla on varmasti ollut merkitystä siirtoväen sopeutumisessa uuteen yhteisöön, vaikka se toisaalta voidaan nähdä jopa sopeutumista haittaavana. Siirtoväen yhteinen toiminta kuitenkin edusti jatkuvuutta uusissa olosuhteissa sekä ennen kaikkea tuki karjalaisia heidän aloittaessaan elämää uudella kotipaikkakunnalla.

Vammalassa noin 100 karjalaista kokoontui 8.3.1945 Seurojentalossa perustamaan yhdistystä siirtoväkeä varten. Puhujana kokouksessa toimi Karjalan Liiton sihteeri Pekka Kiiski. Puheenjohtajana oli Matti Hanski ja sihteerinä Paula Hanski. Perustetun yhdistyksen nimeksi päätettiin antaa Tyrvään seudun Karjalaiset ry. Yhdistyksen johtokuntaan valittiin seuraavat jäsenet: Heikki Sirkiä, Juho Lavonen, Niilo Suvio, Matti Hanski, Väinö Krannila, Paula Hanski, Heikki Pärssinen, Aune Vuolio sekä Tuomas Karilainen. Yhdistyksen puheenjohtajaksi valittiin Heikki Pärssinen, varapuheenjohtajaksi Väinö Krannila, sihteeriksi Paula

---

<sup>127</sup> Siirtokarjalaisten tie, 1970, osa I, s. 1254-1264, 1346-1356; haastattelut 28.9.1998.

Hanski ja rahastonhoitajaksi Heikki Sirkiä. Yhdistyksen tarkoituksena oli toimia karjalaisten keskinäisenä yhdyssiteenä ja pyrkiä parantamaan heidän taloudellista ja sosiaalista asemaansa sekä vaalia karjalaista kulttuuria ja perinteitä. Tavoitteisiin tultiin jatkossa pyrkimään mm. harjoittamalla ohjaus- ja neuvontatoimintaa, järjestämällä valistus-, esitelmä- ja sivistystilaisuuksia, avustamalla viranomaisia karjalaisten olojen parantamisessa sekä juhlia ja erilaisia iltamia järjestäen.<sup>128</sup>

Heti ensimmäisessä kokouksessaan johtokunta ehdotti Pyhäjärven kunnan hoitokunnalle, että maansaanti- ja korvauskaavakkeiden täyttämistä opastamaan ja neuvontaa suorittamaan valittaisiin Heikki Pärssinen, Heikki Sirkiä ja Matti Hanski. Korvaushakemusten täyttäminen oli tuolloin ajankohtainen kysymys, jossa yhdistys teki parhaansa karjalaisia auttaakseen. Samassa kokouksessa johtokunta päätti järjestää illanvieton Lopenkulman nuorisotalolla jäsenten keräämistä varten. Kesäkuussa johtokunnasta erosi Aune Vuolio ja Paula Hanski, jonka tilalle sihteeriksi valittiin Heikki Sirkiä. Johtokuntaan valittiin uusina jäseninä Jalmari Pusa, Lempi Suvio, Heikki Kaasalainen ja Matti Hinkkanen. Heinäkuussa yhdistys päätti perustaa oman laulukuoron, jonka johtajaksi valittiin Pyhäjärven kanttori Toivo Koironen. Joulukuussa yhdistyksen taloudellinen tilanne oli ilmeisesti varsin heikko, sillä se päätti anoa Tyrvään-Vammalan vapaahuollon keskukselta henkisen työn tukemiseksi avustusta 15000 markkaa. Lisäksi yhdistys päätti järjestää ohjelmallisen iltaman seuran rahatilanteen parantamiseksi, juhlaa varten perustettiin ohjelmatoimikunta.<sup>129</sup>

Vuosikokouksessa maaliskuussa 1946 seuran johtokunnan jäsenistö muuttui melkoisesti. Siihen valittiin nyt Pekka Pusa, Väinö Krannila, Vilho Lehikoinen, Heikki Sirkiä, Kerttu Kaasalainen, Niilo ja Lempi Suvio sekä Jussi Pusa. Puheenjohtajaksi valittiin Niilo Suvio, ja samalla päätettiin perustaa urheilutoimikunta. Matti Hanski valittiin tekemään valituksia korvaus- ym. päätöksiin ja samalla antamaan siirtoväelle ohjausta. Vuoden 1947 vuosikokouksessa annettiin jäsenistölle kehoitus kerätä seuraan uusia jäseniä, jotta jokainen alueella asuva siirtolainen olisi seuran jäsen. Tähän ei kuitenkaan koskaan päästy, sillä Veikko Karvosen mukaan seuran jäsenistö oli suurimmillaan reilut 400 henkeä, mikä sekkin on jo

<sup>128</sup> Tyrvään seudun Karjalaiset ry, pöytäkirja 8.3.1945.

<sup>129</sup> Tyrvään seudun Karjalaiset ry, pöytäkirjat 1945.

melkoinen määrä. Tarkoitusta varten valittiin eri kyliin erityiset jäsentenkerääjät.<sup>130</sup>

Ongelmia siirtoväki kohtasi korvaus- ym. asioissa myös Tyrvään seudulla. Toukokuussa 1947 seuran kokouksessa “keskusteltiin monista siirtolaiskysymyksistä ja valituksista, joita seura oli saanut”. Mitä nämä valitukset tarkemmin olivat, ei asiakirjoista selviä. Mitä luultavammin valituksia on tullut lähinnä liian pienistä korvauksista, asutustilan sijainnista ja maan laadusta sekä karjalaisten ja paikallisten välisistä riidoista. Huhtikuussa 1948 seura päätti perustaa alaosastot seuraaviin kyliin: Illo-Sammaljoki, Stormi, Pohjolanjärvi ja Myllymaa.<sup>131</sup> Näin haluttiin ilmeisesti tehostaa seuran toimintaa kuntakeskuksesta melko etäällä olevissa kylissä.

Karjalaisten neuvonta ja opastaminen lukuisten anomusten ja korvauspyyntöjen täytössä oli alkuajoina seuran yksi tärkeimmistä tehtävistä. Vielä huhtikuussa 1949 seura järjesti siirtoväelle juhlatilaisuuden, joka oli samalla lainopillinen neuvontatilaisuus, jossa käsiteltiin mm. tilojen arviointikysymystä. Seuran toiminta ulottui lisäksi usealle muulle alalla, kuten raittiustoimintaan, sillä huhtikuussa 1951 seura päätti anoa raittiyslautakunnalta 15000 markkaa raittius- ja nuorisotyön tehostamiseksi. Myöskään urheilua ei seuran toiminnassa unohdettu, sillä muun muassa huhtikuussa 1951 Nestori Kaasalainen ehdotti jalkapallo-ottelun pelaamista seuran ja Tyrvään manttaalin omistajien kesken. Kokous myös hyväksyi ehdotuksen.<sup>132</sup>

Seura huomioi myös ne karjalaiset, jotka eniten olivat joutuneet tekemään raskasta pellon-raivaustyötä asutustiloillaan. 4.11.1951 seura järjesti juhlan, jossa palkittiin pellon raivaajia ja talon rakentajia. Joulukuussa järjestettiin Sammaljoella neuvottelutilaisuus alaosaston perustamiseksi kylään, näin seuran toiminta edelleen vahvistui. Sen sijaan oman talon rakentaminen seuran käyttöön tuotti suuria vaikeuksia. Syyskuussa 1953 Jalmari Pusa esitti suunnitelmansa Pyhäjärvi-talon rakentamisesta Pyhäsaatiön omistamalle tontille Tyrvään Pappilan kylään, ehdotus sai laajaa kannatusta. Puoli vuotta myöhemmin pidetyssä vuosiko-

---

<sup>130</sup> Tyrvään seudun Karjalaiset ry, pöytäkirjat 1946-1947; Veikko Karvosen haastattelu 28.9. 1998.

<sup>131</sup> Tyrvään seudun Karjalaiset ry, pöytäkirjat 1947-1948.

<sup>132</sup> Tyrvään seudun Karjalaiset ry, pöytäkirjat 1949-1951.

kouksessa Pyhjärvi-säätiön talohanke kuitenkin haudattiin ainakin toistaiseksi. Kokoontumispaikaksi päätettiin toistaiseksi ehdottaa vuokrahuonetta Seurojentalosta.<sup>133</sup>

Seuralla oli rahapulan lisäksi myös ilmeisesti muitakin ongelmia, kuten hyvien urheilija-aktiivien puute. Vuosikokouksessa huhtikuussa 1955 seura päätti nimittäin luopua varsinaisesta urheilutoiminnasta Karjala-seuran nimissä. Tärkeimpänä luultavasti pidettiin karjalaisen kulttuurin ja perinteiden vaalimista sekä yhteistoimintaa muilla elämän aloilla, mikä olikin aivan luonnollista ja ensisijaista. Olihan paikkakunnalla lukuisia voimakkaita urheiluseuroja kuten Tyrvään Voima ja Vammalan Kisa, joiden kanssa karjalaisseura ei halunnut kilpailla, vaan se halusi antaa oman panoksensa niiden toimintaan. 1960-luvulle tultaessa seuran jatkuva rahapula tuli entistäkin vakavammaksi, sillä lokakuussa 1960 seuran rahavarojen todettiin olevan lopussa. Jotta seuran toiminta ei tyrehtyisi kokonaan, seura kääntyi anomuksella yhä toimivan Pyhjärven nuorisoseuran puoleen. Samalla seura päätti entisestään tehostaa jäsenten hankintaa, ja näin lisääntyvien jäsenmaksujen avulla parantaa seuran taloustilannetta. Vuoden 1961 alusta lukien seuran uudeksi sihteeriksi valittiin Veikko Karvonen, ja hänestä tulikin yksi seuran pitkäikäisimmistä aktiiveista. Hän toimi seuran sihteerinä aina vuoteen 1998 asti, eli peräti 37 vuotta.<sup>134</sup>

Tyrvään seudun Karjalaiset ry:n toiminta koostui alkuvuosina lähinnä neuvonta- ja avustustyöstä, siirtoväen asioiden ajamisesta kunnallispolitiikassa sekä harrastus- ja vapaa-aikatoiminnasta. Näistä erityisesti neuvonta- ja avustustyö oli alkuvuosina keskeisessä asemassa, seura mm. lähetti jäseniään neuvontakursseille, jonka jälkeen kurssin käyneet opastivat Tyrvään seudun karjalaisia korvaus-, maansaanti- ja muissa ajankohtaisissa asioissa. Vapaa-aajan toiminnassa keskeisellä sijalla olivat ns. tupaillat, joita järjestettiin jonkin jäsenen kotona pari kertaa kuukaudessa. Näissä tapaamisissa oli mahdollista keskustella kaikista ajankohtaisista asioista, saada neuvoja karjalaisia koskevissa asioissa samalla kun päätettiin seuran myös seuran toimintaan kuuluvista asioista. Tupailloissa oli toki myös kepeämpää ohjelmaa, kuten yhteislaulua, kaskuja ja kertomuksia ja joskus myös vierailevia puhujia. Juhlien ja urheilutapahtumien ohella seuran toimintaan kuului myös erilaiset retket. Veikko Karvosen mukaan

---

<sup>133</sup> Tyrvään seudun Karjalaiset ry, pöytäkirjat 1951-1954.

<sup>134</sup> Tyrvään seudun Karjalaiset ry, pöytäkirjat 1955-1960; Veikko Karvosen haastattelu 28.9.1998.



karjalaisen kulttuurin vaalimisen ja sopeutumisessa auttamisen ohella oman yhdistyksen merkitys näkyi aivan konkreettisissakin asioissa kuten verotusasioissa asunnon saannissa.

Asuntoasioissa karjalaisilla oli esimerkiksi oma miehensä eli Matti Hanski asutuslautakunnassa ajamassa karjalaisten etuja. Alkuvuosina seuran toiminta oli erityisen vilkasta ja monipuolista. Osaltaan tähän vaikutti varmasti se, että tilojen perustamisvaiheessa käytännön neuvot, talkooavun ja tuen tarve oli tärkeää. Myöskään paikkakuntalaisiin ei vielä ollut ehditty tutustua riittävästi ja näin karjalaisten keskinäiset välit tulivat alkuvaiheessa vieläkin tärkeämmiksi.<sup>135</sup>

---

<sup>135</sup> Tyrvään seudun Karjalaiset ry, pöytäkirjat 1945-1960; Veikko Karvosen haastattelu 28.9.1998.

## 6. "MEISTÄ ON TULLUT TYRVÄÄLÄISIÄ"

Karjalaisia saapui Tyrvälle jatkosodan jälkeen pääasiassa Pyhjärven ja Sakkolan kunnista, joiden sijoitusalueeseen Tyrvää kuului. Selvästi eniten karjalaisia tuli Tyrvälle Pyhjärveltä. Vuoden 1944 lopulla karjalaisia oli Tyrvällä reilut 700 henkeä, mutta heidän määränsä tuli tästä vielä huomattavasti väliaikaisesti kasvamaan, koska useimmat karjalaiset vaihtoivat monesti asuinpaikkaansa ennen lopullista asuinkuntaansa ja sijoitusalueettaan. Karjalaisia oli Tyrvällä enimmillään lähes 1200 henkeä, mutta lopullisesti heitä asutettiin seudulle noin 900 henkeä.

Karjalaisten huollon tarve oli jatkosodan jälkeen huomattavasti vähäisempää kuin se oli ollut seudulla talvisodan jälkeen. Syynä tähän oli lähinnä hyvä työllisyystilanne ja karjalaisten omatoimisuus. Erittäin tärkeä karjalaisten työllistäjä heti sodan jälkeen oli Asevarikko. Karjalaisten tilapäisessä sijoittamisessa paikallisten asuntoihin esiintyi ajoittain melkoisia vaikeuksia, huolto- ja asutusviranomaiset joutuivat toisinaan turvautumaan jopa poliisienkin apuun saadakseen karjalaisille ja heidän elämilleen edes siedettävät olot. Joidenkin paikkakuntalaisten halu auttaa hädässä olevaa lähimmäistä oli hyvin olematon. Tyrvääläisten kunniaksi pitää kylläkin sanoa, että yleisesti ottaen tällaisia ongelmia ei tavattomasti ollut, ja paikkakuntalaisten valmius antaa esimerkiksi tilapäistä vuokramaata vapaaehtoisesti karjalaisille oli hyvä. Toki myös karjalaiset syyllistyivät oman etunsa ajamiseen, mm. huoltoavustusanomukset olivat toisinaan perusteettomia, ja siirtoväen huoltojohtaja ei niitä tämän vuoksi lainkaan hyväksynyt tai hän perui jo hyväksymiään avustuspäätöksiä huomattuaan tulleen harhaan johdetuksi.

Karjalaisille perustettiin Tyrvään ja Vammalan seudulle 104 asutustilaa. Valtaosa tiloista perustettiin Kokemäenjoen eteläpuolelle, Leiniälän ja Sammaljoen maakirjakylien saadessa eniten väestönlisäystä. Ensimmäiset karjalaiset saivat päätökset maansaantihakemuksiinsa syyskuussa 1945 ja muutkin pääasiassa vuosien 1946 ja 1947 aikana. Muodostettujen karjalaistilojen keskimääräinen peltoala oli 5,9 ha ja metsäala 16,7 ha, luvut olivat noin hehtaarin pitäjän keskimääräistä kokoa pienemmät, joten mitenkään huomattavasti asutustilat eivät pitäjän keskimääräistä kokoa pienentäneet. Satakunnassa asutustiloista vain noin 12 % oli ns. kylmiä tiloja, myöskään Tyrvällä kylmien tilojen osuus kaikista asutustiloista ei ollut

huomattava. Koska Tyrvällä ei ollut suuria tiloja montaakaan, luovutusvelvollisuus jakautui erittäin monen talollisen kesken. Hyvä seikka oli se, että useinkaan ei tarvinnut turvautua ikävään maan pakko-ottoon, vaan talolliset luovuttivat maitaan ainakin muodollisesti vapaaehtoisesti. Myöskin vapaaehtoisia tilakauppoja karjalaisten ja tyrvääläisten välillä tehtiin runsaasti ilman asutusviranomaisten mukanaoloa. Maata otettiin merkittävästi käyttöön myös suurilta metsäyhtiöiltä, sen sijaan kunnan ja valtion mahdollisuudet maan luovutukseen olivat hyvin rajalliset. Kunnan omistamasta Hopun tilasta kylläkin annettiin alueita usealle asutustilalle.

Karjalaisten sopeutumisesta puhuttaessa usein korostetaan heidän nopeaa ja melko vaivatonta sopeutumistaan uusiin elinolosuhteisiin. Usein on sanottu, että karjalaisten luonteenlaadulla on tässä asiassa ollut keskeinen merkitys. Karjalaisten avoimuus, vilkkaus ja sosiaalisuus on eittämättä helpottanut heidän uuden elämän alkua, mutta usein tätä seikkaa on turhankin paljon korostettu. Tosiasia oli se, että tuolloisissa vaikeissa olosuhteissa ei ollut aikaa murehtia, vaan työhön oli käytävä heti käsiksi, kuten haastatellutkin asian ilmaisivat. Toki työtä edesauttoi karjalaisten väsymätön usko tulevaan. Karjalaisten halu sopeutua ja asettua uudelle kotipaikkakunnalleen näkyy mm. heidän osallistumisaktiivisuudessaan kunnallispolitiikan saralla ja valmiudessa solmia avioliittoja yli heimorajojen. Tyrvään kunnanvaltuustossa oli vuosina 1944-1960 karjalaisedustajia yleensä kaksi henkeä, joskus kolmekin. Kaksi heistä pääsi aina eduskuntaan saakka ja Nestori Kaasalainen jopa maatalousministeriksi. Karjalaiset solmivat innokkaasti avioliittoja tyrvääläisten kanssa heti vuodesta 1944 lähtien. Tutkimusaikana joka vuosi solmittiin keskimäärin 17 tyrvääläisen ja karjalaisen välistä avioliittoa, mitä voidaan pitää erinomaisena ja paljon hyvistä suhteista kertovana lukuna.

Karjalaisten sopeutumisessa merkittävää osaa näytteli lisäksi heidän oma yhdistyksensä Tyrvään seudun Karjalaiset ry. Sen keskeisin pyrkimys alkuvuosina oli auttaa karjalaisia heidän korvaus- ja maansaantiasioissaan sekä luoda yhteenkuuluvuutta uusissa olosuhteissa. Alusta lähtien seura on pyrkinyt ajamaan karjalaisten etua kunnallispolitiikan kautta, lisäksi harrastustoiminta ja erilaiset juhlat ja retket ovat olleet seuran keskeisiä toiminta-alueita.

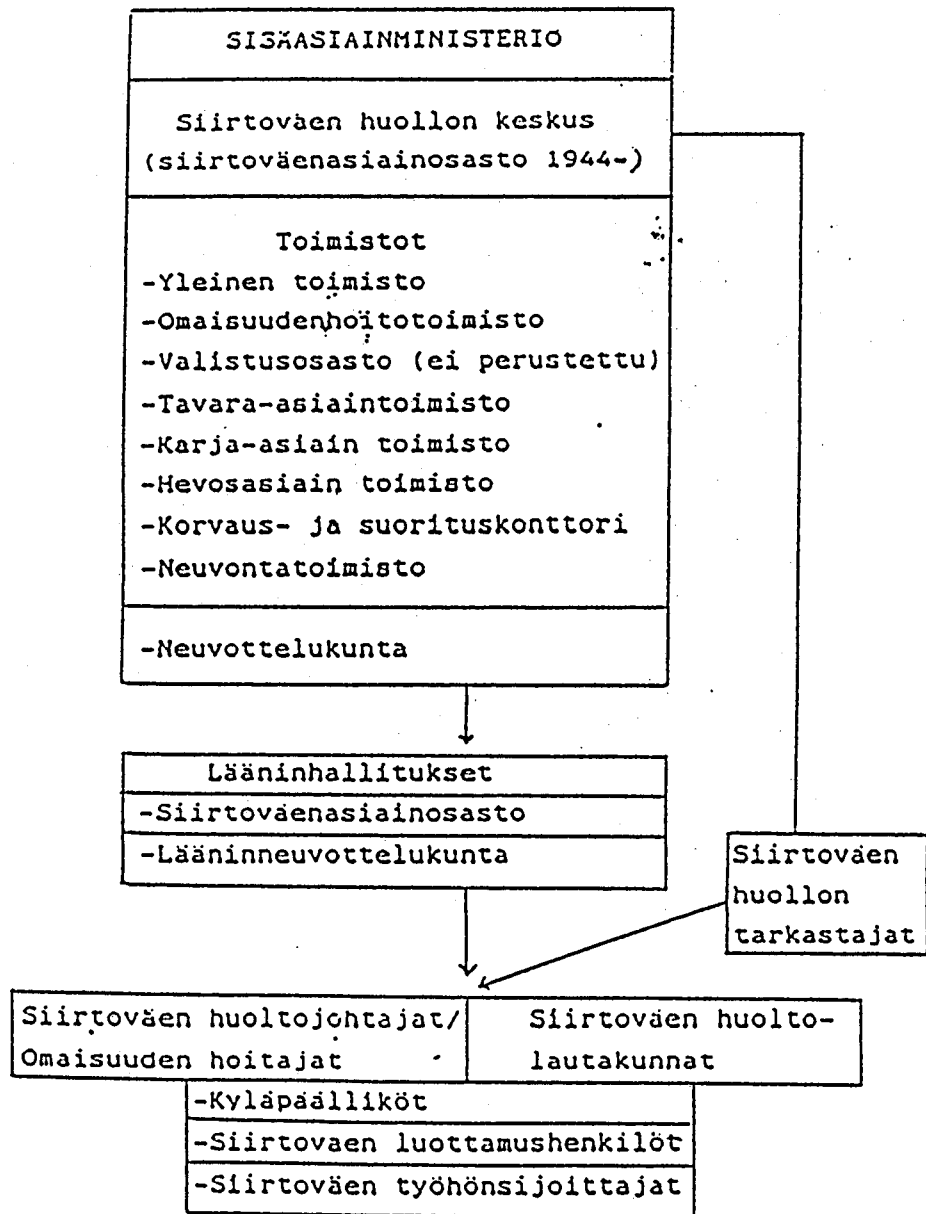
Karjalasta lähtemään joutunut Martti Tenkanen kirjoitti 14.12.1949 Tyrvään Sanomiin jutun omista tuntemuksistaan Tyrväättä ja tyrvääläisiä kohtaan. Nämä viitisen vuotta sodan pääty-

misestä kirjoitetut sanat kertovat samalla luultavasti useampien muidenkin karjalaisten tunnoista. Kaipuu Karjalaan on kova, mutta tunne tyrvääläisyydestä on jo vahva, ja usko tulevaan elämään uudella kotiseudulla on horjumaton.

“Meistä on tullut tyrvääläisiä

Juuremme ovat, varsinkin meidän varttuneempien, Karjalassa. Eivät läiky nämä Tyrvään vedet sillä tavalla meille kuin Laatokan laineet ja Pyhäjärven siintävät seljät. Eivät soutele sorsatkaan näillä vesillä siten kuin siellä. - - - Ja sittenkin meistä on tullut tyrvääläisiä, vaikka emme sitä tunne emmekä osaa tunnustaa. Meidän on nyt aivan vastoin tunteitamme sanottava: Olen Tyrvästä. Meidän lienee sittenkin iloittava, päästessämme Tyrvääseen. Eiköhän lapsillemme nämä Lieko- ja Rautaveden laineet ala laulaa aivan toisin kuin meille. - - - Olemme saaneet jo paljon uutta menetetyin tilalle. Olemme saaneet sellaistaikin, jota meillä ei ollut Karjalassa, Tyrvään korkeamman kulttuurin. Meillä on ollut sellainen aavistus, että täällä Tyrväässä me karjalaiset olemmekin kuin kotonamme. Täällä on terve hengellisen elämän pohja.”

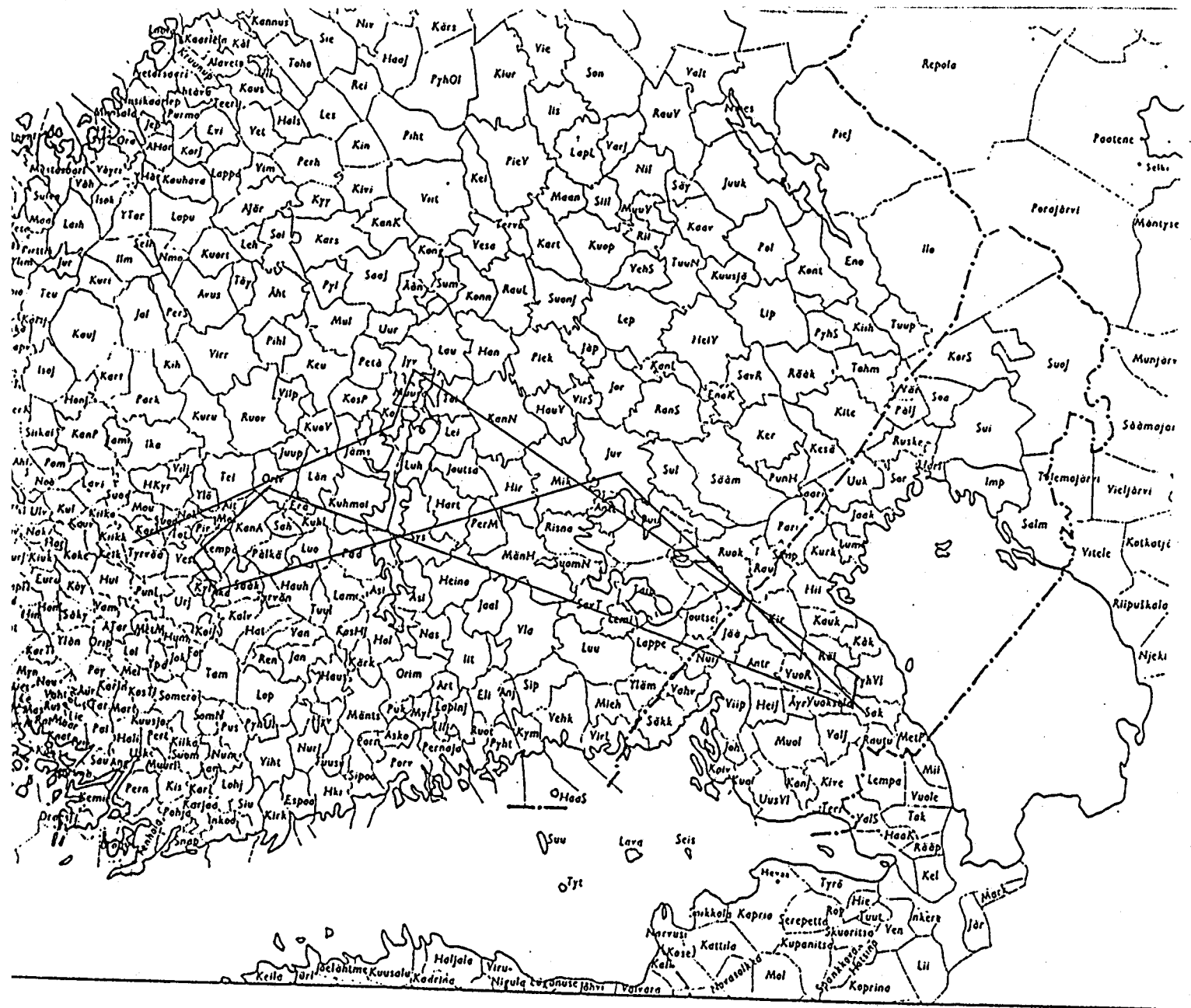
## LIITE 1: Siirtoväen huollon organisaatio 1940-1949.



Lähde: Siirtoväki ja sen huolto I-II. Toimittanut Urho Kekkonen. Helsinki 1940/1941. I s. 5-9 ja II s. 5-10.



LIITE 3: Heikki Kiurun perheen evakkoreitti v. 1939-1946



LIITE 4: Tyrvään ja Vammalan kartta ja rajat v. 1955-1972.





## 1. Arkistolähteet

### KANSALLISARKISTO (KA)

Maatilahallituksen arkisto

Yleinen maatalouslaskenta 1959: Satakunnan maanviljelys-  
seura; Tyrvää ja Vammala

### MAA- JA METSÄTALOUSHALLITUKSEN TIETOPALVELUKESKUS

Asutustilarekisteri

Maanhankintalain mukaan perustetut tilat: Tyrvää

### MIKKELIN MAAKUNTA-ARKISTO (MMA)

Pyhäjärven seurakunnan arkisto: Kuulutetut 1944-1949

Sakkolan seurakunnan arkisto: Vihityt 1944-1949

### TILASTOKESKUKSEN ARKISTO (TKA)

Vaalitilasto, Kunnallisvaalit 1945-1960, Historian laitoksen mikrokortti-  
kokoelmat

### TURUN MAAKUNTA-ARKISTO (TMA)

Tyrvään asukkaanoittolautakunnan arkisto:

Pöytäkirjat ja luettelot 1945-1953

Tyrvään maanlunastuslautakunnan arkisto:

Pöytäkirjat ja luettelot 1945-1953

### TYRVÄÄN SEURAKUNNAN ARKISTO

Vihityt 1944-1960

### TYRVÄÄN SEUDUN KARJALAISET RY:N ARKISTO

Pöytäkirjat 1945-1960

## VAMMALAN KAUPUNGIN ARKISTO (VKA)

Tyrvään asutuslautakunta

Pöytäkirjat 1940, 1944-1948

Toisteet 1945-1948

Tyrvään siirtoväen huoltolautakunta/johtaja

Pöytäkirjat 1945-1948

Luettelot 1940-1944

Toisteet 1940-1947

Tyrvään ja Vammalan kunnallisvaalien vaalilautakunnat

Keskuslautakunnan pöytäkirjat 1945-1960

Keskusvaalilautakunnan pöytäkirjat 1945-1960

Tyrvään kunnanvaltuusto ja -hallitus

Pöytäkirjat 1940, 1944-1960

Tyrvään terveydenhoitolautakunta

Toimintakertomukset 1940-1950

## VARSINAIS-SUOMEN MAANMITTAUSTOIMISTO

Maarekisteri: Tyrvää

## 2. Virallisjulkaisut

Suomen Asetuskokoelma 1944, 1945

Suomen Virallinen Tilasto (SVT):

III Maatalous 38:3; Maanomistuksen jakautuminen

III Maatalous 53-55: Maatalouslaskenta 1959

VI C Väestö 102-103: 1950 yleinen väestönlaskenta

Suomen Maanviljelysseura: Vuosikirjat 1945-1950

### 3. Kirjallisuus

Asutushallinto 1917-1967, Helsinki 1967.

HIETANEN 1982, Hietanen, Silvo, Siirtoväen pika-asutuslaki 1940. Asutuspoliittinen tausta, sisältö sekä toimeenpano. Historiallisia tutkimuksia 117, Helsinki 1982.

HIETANEN 1983, Hietanen Silvo, Siirtoväen sijoittaminen ja sijoittuminen. Karjala 4, Hämeenlinna 1983

HIETANEN 1989, Hietanen Silvo, Siirtoväkikysymys syntyy, sodasta sotaan. Kansakunta sodassa 1. Toimittanut Silvo Hietanen, Helsinki 1989.

JOKINEN 1982, Jokinen, Marita, Karjalaisen siirtoväen korvauskysymys, Helsinki 1982.

JUNNILA 1995, Junnila, Heikki, Saarijärven historia 1865-1985. Paavon Saarijärvestä kaupungiksi, Jyväskylä 1995.

KAUNISMAA 1990, Kaunismaa, Seija, Karjalaisen siirtoväen virallinen huolto Vaasan läänissä 1939-1949. Suomen historian pro gradu-työ. Jyväskylän yliopisto. Suomen historian julkaisuja 15, Jyväskylä 1990.

KEKKONEN 1940 a, Kekkonen, Urho, Siirtoväki ja sen huolto I. Opaskirjanen siirtoväen huoltoviranomaisia ja siirtoväkeä varten, Helsinki 1940.

KEKKONEN 1940 b, Kekkonen, Urho, Siirtoväen huolto. Sosiaalinen aikakausikirja 1940, Helsinki 1940.

KEKKONEN 1941, Kekkonen, Urho, Siirtoväki ja sen huolto II. Opaskirjanen siirtoväen huoltoviranomaisia ja siirtoväkeä varten, Helsinki 1941.

KULHA 1963, Kulha, Keijo K, Saarijärven kirja. Toim. Mauno Jokipii, Pieksämäki 1963.

KULHA 1969, Kulha, Keijo K, Karjalaisen siirtoväen asuttamisesta käyty julkinen keskustelu vuosina 1944-1948, Studia Historica Jyväskyläänsä VII, Jyväskylä 1969.

LAITINEN 1995, Laitinen, Erkki, Rintamalta raivioille. Sodanjälkeinen asutustoiminta 50 vuotta. Toimittanut Erkki Laitinen, Jyväskylä 1995.

Maanhankintalaki ja siihen liittyvä lainsäädäntö sekä toimeenpano-ohjeita. Maatalousministeriön asutusasiainosaston julkaisuja nro 7, Helsinki 1945.

PAAVOLAINEN 1960, Paavolainen, Erkki, Sellainen oli Karjala, Keuruu 1960.

PAUKKUNEN 1989, Paukkunen, Leo, Siirtokarjalaiset nyky-Suomessa. Jyväskylän yliopiston yhteiskuntapolitiikan laitoksen tutkimuksia A 5, Jyväskylä 1989.

PIHKALA 1955, Pihkala, K.U., Karjalaisen maataloussiirtoväen asema ennen ja jälkeen sotia. Kansamme talous nro 10/1955.

PIHKALA 1967, Pihkala, K.U., Siirtoväen ja rintamamiesten asuttaminen. Itsenäisen Suomen taloushistoriaa 1919-1950, Historian aitta XVII, Porvoo 1967.

PIILONEN 1969, Piilonen, Juhani, Kunnallishallintoa kuttupitäjässä, Tyrvään kunta 1869-1968, Vammala 1969.

PIILONEN 1997, Piilonen, Juhani, Sastamalan historia 3, 1865-1920, Vammala 1997.

SALLINEN-GIMPL 1993, Sallinen-Gimpl, Pirkko, Karjalaisuus suomalaisuuden osana. Mitä on suomalaisuus. Toimittanut Teppo Korhonen, Helsinki 1993.

Siirtokarjalaisten tie, osa I, Helsinki 1970.

SILLANPÄÄ 1962, Sillanpää, L.A., Vammalan kauppalan historia 1897-1961, Vammala 1962.

SIMONEN 1965, Simonen, Seppo, Paluu Karjalaan, Helsinki 1965.

SOIKKANEN 1966, Soikkanen, Hannu, Kunnallinen itsehallinto kansanvallan perusta. Maalaiskuntien itsehallinnon historia, Helsinki 1966.

Suomenmaa VII, Porvoo 1978.

Suomen kansanedustajat 1907-1982, Helsinki 1982.

UTRIO 1994, Utrio, Meri & Untamo, Pois pula, pois puute: Kun kansa selviytyi, Hämeenlinna 1994.

WARIS YM. 1952, Waris, Heikki - Jyrkilä, Vieno - Raitasuo, Kyllikki - Siipi, Jouko, Siirtoväen sopeutuminen. Tutkimus Suomen karjalaisen siirtoväen sosiaalisesta sopeutumisesta. Yhteiskunnallisen korkeakoulun julkaisuja IV, Helsinki 1952.

VENNAMO 1958, Vennamo, Veikko, Siirtoväen asuttaminen. Oma maa I, Porvoo 1958.

WIKA 1950, Wiika, Impi, Vpl Pyhäjärvi. Kappale kannakselaisvaiheita, Turku 1950.

VIROLAINEN 1988, Virolainen, Johannes, Karjalaiset Suomen kohtaloissa, Keuruu 1988.

YRJÖLÄ 1960, Yrjölä, Niilo, Karjalan kansan puolesta. Karjalan liiton taisteluntietä 1940-1960, Helsinki, 1960.

#### 4. Painamattomat tutkimukset

MANTILA 1985, Mantila, Pentti, Laatokalta lakeudelle. Karjalaisen siirtoväen asutustoiminta Teuvalla. Tampereen yliopisto. Suomen historian pro gradu-työ, 1985.

SORRI 1990, Sorri, Martti, Vuoden 1945 Maanhankintalain mukainen asutustoiminta Pälkäneellä. Tampereen yliopisto. Suomen historian pro gradu-työ, 1990.

PAUKKU 1981, Paukku, Hannu J., Karjalaisen siirtoväen kotiutuminen Loimaan seudulle. Turun yliopisto. Suomen historian pro gradu-työ, 1981.

VUORINEN 1995, Vuorinen, Päivi, "Ka imbalahelt ollaa" - Impilahtelaisen siirtoväen sijoittuminen ja sopeutuminen Suonenjoelle. Suomen historian pro gradu-työ. Jyväskylän yliopisto, 1995.

VÄISÄNEN 1966, Väisänen, P.O., Asuntotilojen alueellisesta jakautumisesta ja siihen vaikuttaneista syistä sekä asutustilojen suuruudesta Suomessa, Helsinki 1966.

## 5. Lehdet

Tyrvään Sanomat 1944-1950

## 6. Haastattelut

nimi	ammatti	syntymävuosi	haastattelu
Veikko Karvonen	maanviljelijä	1926	28.9.1998
Heikki Kiuru	maanviljelijä	1933	28.9.1998
Matti Pakarinen	maanviljelijä	1917	28.9.1998