

IMATRAN VALTIONHOTELLIN MUUTOSPROSESSIT

Näkökulma ornamentiikkaan ja sisustusarkkitehtuuriin

Pia Mustonen
Pro gradu -tutkielma
Jyväskylän yliopisto
Taiteen ja kulttuurin
tutkimuksen laitos
Syksy 2001

SISÄLLYS:

1. TUTKIMUSONGELMAT, METODIT JA LÄHTEET	3
2. ART NOUVEAU / JUGEND ILMIÖNÄ	4
3. USKO NYSTRÖM SUUNNITTELIJANA JA ARKKITEHTINÄ	8
4. IMATRAN VALTIONHOTELLIN EDELTÄJÄT	10
5. VALTIONHOTELLIN SYNTYVAIHEET	11
6. HOTELLIN ALKUPERÄINEN ASU	14
6.1. TILARATKAISUT	14
6.2. ALKUPERÄINEN SISUSTUSARKKITEHTUURI	17
7. VALTIONHOTELLIN MUUTOSPROSESSIT	19
7.1. PERUSKORJAUKSIA JA SOTAVAUURIOITA: 1903 – 1940-LUKU	19
7.2. SUURET MUUTOSKAUDET: ERVIN KAUSI 1940 – 50-LUKU; BORGIN KAUSI 1960 – 70-LUKU	23
8. HOTELLIN RESTAUROINTI 1985 - 1987	26
8.1. RESTAUROINNIN LÄHTÖKOHDAT	26
8.2. RESTAUROINNIN TOTEUTUS	29
9. VALTIONHOTELLIN ORNAMENTTIKKA JA NYKYINEN SISUSTUSARKKITEHTUURI	31
9.1. EKSTERIÖÖRIN ORNAMENTTIKKA	31
9.2. INTERIÖÖRIN ORNAMENTTIKKA JA SISUSTUSARKKITEHTUURI	32
VIITTEET	34
LÄHTEET JA KIRJALLISUUS	38
LIITE 1. POIKKEAMAT NYSTRÖMIN ALKUPERÄISISTÄ PIIRROKSISTA	40
LIITE 2. VUODEN 1945 VESIKATON KORJAUKSEN VAIKUTUKSET KATTOMAISEMAAN JA SEINIEN YLÄOSIIN	44
LIITE 3. IMATRAN VALTIONHOTELLIN ORNAMENTTIKKA JA SISUSTUSARKKITEHTUURI, YKSITYISKOHTAINEN SELVITYS AIHEISTA JA SIJAINNEISTA	46
LIITE 4. KUVALIITE	54

1. TUTKIMUSONGELMAT, METODIT JA LÄHTEET

Päätös tehdä pro graduni Imatran Valtionhotellista syntyi jo tehdessäni proseminaariryöitäni vuonna 1997. Sekä proseminaari- että seminaarityöni keskittyivät tiukasti Valtionhotellin ornamentiikkaan ja sisustusarkkitehtuuriin, mutta pro gradua kirjoittaessani kävi selväksi, että hotellin ornamentiikkaan ja sisustukseen keskittyvää materiaalia oli saatavilla liian vähän. Tämän vuoksi päätin siirtää tutkimukseni näkökulmaa itse rakennuksen muutosprosesseihin, tosin edelleen ornamentiikkaa ja sisustusarkkitehtuuria painottaen.

Originaalilähteitä ei Valtionhotellin historian suhteen ole saatavilla ylenpalttisesti, sillä osa asiakirjoista on tuhoutunut hotellin saatua osuman jatkosodan aikaisissa pommituksissa. Tällöin hotellin ullakolla säilytetyt asiakirjat paloivat. On mahdollista, että hotellinpidosta vuoteen 1942 vastanneen Imatra Oy:n arkistomateriaalista osa on palanut jo Valtionhotellia edeltäneen hotellirakennuksen tuhoutuessa vuonna 1901. Näiden seikkojen vuoksi Mikkelin maakunta-arkistossa säilytettävän Imatra Oy:n arkiston asiakirjasarjoissa on huomattavia aukkoja. Arkisto käsittää yhteensä 1,6 hyllymetriä materiaalia, johon sisältyy huomattava määrä tilikirjoja ja tositteita. Johtokunnan pöytäkirjat ja vuosikertomukset ovat pääosin tallella.¹ Valtionhotellin alkuperäiset julkisivu- ja pohjakaavapiirroukset ovat säilyneet Suomen rakennustaiteen museon arkistossa, jossa niitä säilytetään Usko Nyströmin arkistossa. Museon valokuva-arkistosta löytyy myös useita Valtionhotellista sen eri vaiheissa otettuja valokuvia. 1940 - 1990 -lukujen aikana syntynyt aineisto on tiettävästi Arctian arkistossa, jota en ole saanut selvitettyväkseni tähän tutkimukseen. Ottaessani yhteyttä Alkoon, Arctian emoyhtiöön, kyseinen arkisto oli vielä selvitystilassa, sillä Arctian hotellitoiminta oli 1990 - luvun lopulla myyty ruotsalaiselle Scandicille. Lilius on alla mainitussa teoksessaan käyttänyt Arctian arkiston materiaaleista lähinnä 1940 - luvun korjaussuunnitelmia.

Valtionhotellin historiaa selvittäessäni olen tukeutunut pääosin Henrik Liliuksen v. 1983 kirjoittamaan *Arkkitehtuurihistorialliseen selvitykseen* sekä Sven Hirnin *Imatran tarinaan*. Arkistolähteitä olen käyttänyt niissä kohdin, joissa ne täydentävät Liliuksen ja Hirnin kirjoituksia ja antavat uusia detaljeja. Liliuksen selvitys keskittyy nimensä mukaisesti rakennuksen arkkitehtuurihistorialliseen taustaan; teoksen kuvaosa sisältää monia mielenkiintoisia rakennuspiirroksia ja valokuvia hotellin eri vaiheista. Hirnin

kirja puolestaan selvittää Imatran historiaa matkailukohteena. Valtionhotellin restaurointivaiheen suhteen lähteinä ovat toimineet restaurointiin osallistuneiden Henrik Liliuksen ja Ilmo Valjakan artikkelit. Restaurointivaihetta ei erityisesti dokumentoitu, vain em. artikkeleissa on tuotu esille varsinaista uutta tietoa.² Hotellin nykyisen sisustuksen sekä ornamenttien yksityiskohtaisen selvityksen lähteenä on omakohtainen empiirinen tutkimus hotellissa sekä vuonna 1998 hotellin detaljeista ottamani yli sata valokuvaa.

Muuta Valtionhotelliin liittyvää painettua materiaalia edellä mainittujen kirjojen ja artikkelien lisäksi on hyvin niukasti. Mainintoja hotellista löytyy lähinnä Imatraa ja sen matkailutoimintaa esittelevistä kirjoituksista sekä satunnaisesti myös suomalaiseen jugendiin liittyvistä julkaisuista.

Tässä tutkielmassani olen lähinnä koonnut Imatran Valtionhotellista jo olemassa olevaa, fragmentaarista tutkimustietoa yhteen. Varsinaista uutta tutkimusta edustaa selvitykseni hotellin ornamenttiikasta ja sisustusarkkitehtuurista sekä ornamenttiaiheiden kuvaus niiden sijainnin mukaisessa järjestyksessä.

2. ART NOUVEAU / JUGEND ILMIÖNÄ

Termejä art nouveau ja jugend käytetään vaihdellen joko toistensa erikielisinä vastineina tai viittaamaan samanaikaisiin ilmiöihin Euroopan ranskankielisissä ja saksankielisissä maissa. Termin art nouveau käyttö kattavana yleisterminä on tullut yleiseksi englanninkielisessä kirjallisuudessa. Suomessa tyyli on 1950- tai viimeistään 1960-luvulta lähtien tunnettu jugendina, ilmeisesti muiden Pohjoismaiden esimerkkiä seuraten.³ En puutu tässä yhteydessä terminologisiin seikkoihin, vaan käytän tutkielmassani yleisnimityksenä jugendia, koska sillä nimellä tyyli on Suomessa opittu tuntemaan.

Art nouveau -suuntaus kehittyi 1800-luvun lopulla Euroopassa. Se syntyi useana rinnakkaisilmiönä Englannissa, Itävallassa, Saksassa, Belgiassa ja Ranskassa.⁴ Taustana uuden tyylin syntymiselle oli kyllästyminen kertaustyyliin sekä arkkitehtuurin sovinnaisuuteen.⁵ Vaikka tyyli sai eri maissa omia piirteitään, sen päämäärä oli yhteinen: taiteen vapauttaminen jäljittelystä ja hengettömästä massatuotannosta.⁶ Useissa maissa siihen liittyi kansallisromantiikkaa, aineksia kansantaiteesta tai kansallisista historiallisista tyyleistä.⁷

Jugend ja sen esivaiheet hallitsivat suunnilleen vuosiin 1890 – 1915 rajautuvaa ajanjaksoa. Jugend oli itsenäinen, kokonaisvaltainen taidettyli, joka perustui aitoihin luonnonmateriaaleihin ja hyvään käsityöhön.⁸ Uusi tyyli oli laajasti kansainvälinen, ja se vaikutti taideteollisuuden ja arkkitehtuurin lisäksi myös kuvitustaiteeseen, runouteen ja musiikkiin.⁹ Uudistuspyrkimykset olivat alkaneet 1800-luvun puolivälin Englannissa, missä filosofi-kirjailija John Ruskin ja arkkitehti William Morris esiintyivät uusien aatteiden puolestapuhujina.¹⁰ Morris korosti käsityön merkitystä tuotteen valmistusprosessissa ja tähtäsi kokonaisvaltaiseen suunnitteluun, josta tuli yksi jugendin ominaispiirteistä.¹¹

Sysäyksen uusille aatteille antoi Japanin avautuminen länsimaille vuonna 1868. Puhtaan jugendtyylin ytimenä pidetään Japanin taiteessa ilmenevää näkemystä, jonka mukaan esineen muodon tuli lähteä sen sisimmästä ajatuksesta. Kokonaisvaltaisimmin jugend ilmeni arkkitehtuurissa. Rakennukset käsitettiin eheiksi, yksilöllisiksi teoksiksi, joiden muoto mukautui asumisen ja siihen liittyvien tarpeiden mukaan.¹² Arkkitehdit suunnittelivat rakennuksistaan kokonaistaideteoksia aina sisustuksen pienimpiä yksityiskohtia myöten.¹³

Suomessa jugend-ajattelu lankesi otolliseen maaperään, sillä teollistuminen oli aikaansaanut voimakkaan taloudellisen kasvun, nuorekkaan ja edistyksellisen uskon tulevaisuuteen. Myös kansainväliset yhteydet olivat vilkkaat. Ajan tavan mukaan monet arkkitehdit kävivät saamassa lisäoppia ulkomailla opiskellen muiden maiden kouluissa, työskentelemällä tunnettujen arkkitehtien toimistoissa tai tekemällä tutustumismatkoja arkkitehtonisesti merkittäviin kohteisiin. Näin Saksan, Itävallan, Ranskan, Belgian ja Englannin jugendvirtaukset tulivat jo syntyvaiheissaan tutuiksi suomalaisille arkkitehteille.¹⁴ Suomessa myös seurattiin etupäässä ruotsalaisia, saksalaisia ja itävaltalaisia ammattilehtiä. Englantilaista *The Studio* – lehteä seurattiin sen perustamisesta 1893 lähtien, ja vuonna 1898 alkoi ilmestyä ruotsinkielinen *Ateneum*-lehti, joka perehdytti kirjoituksissaan arkkitehtuurin ja taideteollisuuden uusiin kansainvälisiin virtauksiin.¹⁵

Ensimmäiset jugendtyyliset rakennukset Suomessa noudattivat lähinnä saksalaista tai wieniläistä suuntausta, mutta jo alusta lähtien arkkitehtuuriin etsittiin omaperäistä muotokieltä. Suomalaisen tyylin muotoutumiseen vaikutti tuon ajan poliittinen tilanne: v. 1899 helmikuun manifesti merkitsi sortokauden alkua. Venäläistämispolitiikka kiihdytti kansallisromanttisen linjan kehittymistä, sillä vastalauseena sortotoimille pyrittiin

vahvistamaan kansallista identiteettiä.¹⁶ Materiaali- ja koristeaihevalinnat selittyvät osin tällä. Pyrkimyksenä oli luoda arkkitehtuuria omalta kansalliselta pohjalta käyttämällä omia rakennusmateriaaleja ja kotoisen luonnon tarjoamia koristeaiheita.¹⁷ Myös karjalaisesta perinteestä saatiin soveliaita aiheita.¹⁸ Varsinainen jugendin läpimurto Suomessa tapahtui v. 1900 Pariisin maailmannäyttelyn jälkeen. Suomen paviljonki oli kansainvälinen menestys ja näyttö itsenäisyydestä sekä luovasta voimasta.¹⁹

Aikaisemmissa rakennustyyleissä julkisivu oli määrännyt sisätilojen jäsentelyn ja muodon, mutta jugendarkkitehtuuri toimi päinvastoin. Talot luotiin yksilöllisesti käyttötarkoituksen mukaan. Arkkitehti jäsenteli ensin sisätilat tarkoituksenmukaisuuden ja jossain määrin esteettisyyden periaatteella, ja julkisivu muotoutui näiden ratkaisujen mukaan. Tavoitteina olivat valo, ilmavuus ja toimivuus sekä viihtyisyys.²⁰

Huoneet olivat kookkaita, usein rakenteellisesti holvimaisia, ja useat erilaiset ikkunat turvasivat valonsaannin. Asuinhuoneistoissa ytimen muodosti usein suuri yhtenäinen tila, jota käytettiin oleskeluun, ruokailuun, työskentelyyn ja seurusteluun. Makuuhuoneet sijaitsivat rauhallisesti erillään ja kylpyhuoneet sijoitettiin niiden yhteyteen. Keittiöt olivat tilavia, niihin liittyi tarjoiluvälikkö sekä säilytystilat astioille ja tarjoiluvälineille. Parvekkeet, terassit ja puutarhat kuuluivat saumattomasti talon suunnitteluun, sillä oleskelutilojen tuli jatkua myös ulkona.²¹

Viihtyisyyden ja käytännöllisyyden vaatimukset toivat uusia ratkaisuja. Esim. skottilainen arkkitehti Mackintosh keksi jo vuonna 1901 tehdä ikkunoihin pieniä, helposti avattavia tuuletusluukkuja. Vastaavia pyrkimyksiä on nähtävissä myös meillä Suomessa. Kylpyhuoneet pyrittiin aina varustamaan ikkunoilla, säilytystilat olivat huolella mitoitettuja ja riittäviä, keinovalaistuspisteitä oli huoneissa runsaasti, lattiamateriaalit helppohoitoista puulankkua tai parkettia, myöhemmin korkkimattoa, kosteissa tiloissa kaakelilaattoja.²²

Hyvin yleistä oli rakentaa osa kalusteista kiinteiksi. Tyypillisesti seinäpaneeliin yhdistyi usein hyllystöjä ja istuintila. Sohvat olivat myös usein kiinteitä ja niihin yhdistyi säilytyslaatikoita, hyllyjä ja kaappeja. Ryijy saatettiin kiinnittää sohvan selkänöjan yläpuolelle, tästä ryijy laskeutui sohvan yli ja jatkui lattialla mattona. Sisustuksissa vällettiin liiallista pienten esineiden määrää. Maljakoilla, kynttilänjaloilla ja valaisimilla oli selvä funktionsa. Sen sijaan lähes kaikki pinnat koristeltiin jollakin tavoin, meillä useimmiten puuleikkauksin, koska puu oli yleinen materiaali. Myös pieniin yksityis-

kohtiin, kuten ovenkahvoihin, naulakoihin ja välioviin lisättiin jugendaiheisiä ornamentteja.²³

Jugendin väriasteikko on hyvin kuultava ja ilmava, usein vihreän ja sinisen hallitsema.²⁴ Kussakin maassa väriasteikkoon vaikutti paljon juuri kyseisen maan luonto ja tietyt perinnäiset värit. Rakennusten ulkoväriytyksessä oltiin hyvin varovaisia. Koska jugendin luonteeseen kuului antaa materiaalin luonteen säilyä, rapatut ulkopinnat maalattiin hyvin läpikuultavilla sävyillä. Pehmeä punainen, ohut tummahko vihreä, pehmeä vaaleankeltainen, kellertävä luonnonvalkoinen ja luonnonharmaa olivat tyypilliset sävyt. Rapattujen rakennusten julkisivua elävöittivät usein pyöreistä luonnonkivistä, punaisista tiilistä tai vihreistä kaakelilaatoista rakentuneet vyöhykkeet. Kattomateriaalina käytettiin punaista aaltotiiltä, myöhemmin peltiä, jonka värisävyn valinnassa noudatettiin julkisivun asteikkoa. Puuta käytettiin julkisivun tukirakenteina, parvekkeiden kaitteina ja pylväinä. Kivijalka oli jyhkeää harmaagraniittia.²⁵

Maalaustaiteessa varsinaista jugendia oli tyylielty lineaarinen ja pintaan sidottu ornamenttiikka. Usein puhtaat geometriset muodot esiintyivät rinnan naturalististen ornamenttien kanssa.²⁶ Koska maalaustaiteen ilmiöt siirtyivät suoraan koristemaalareiden kautta jugendinteriööreihin, nämä samat muodot näkyivät myös sisustuksissa. Tekstiilitaide ja huonekalusuunnittelu omaksuivat samoja linjoja ja luonnollisesti kokonaisuuteen soveltuvan väriasteikon.²⁷

Jugendin koristeaiheet ovat valtaosin kansallisia, mutta toisaalta on nähtävissä myös hyvin etäisten kulttuurien vaikutusta.²⁸ Kaukoidän taiteesta erityisesti japanilaisen taiteen puupiirroksiset ovat vaikuttaneet mm. sommitteluun ja viivankäyttöön. Myös rokokoolle tyypillinen keveän eloisa viivakieli ja vapaat naturalistiset ja epäsymmetriset sommitelmat ovat vaikuttaneet jugendin muotokieleen ja sommitteluun. Jugendille oli tyypillistä juuri rikas ornamenttiikka, joka saatiin kotoisista eläin- ja kasviaiheista. Eläinaiheita olivat mm. pöllöt, karhut, oravat, sudet ja ketut. Kasvimaailman antama aiheisto oli rikasta ja monipuolista. Kasvit kuvattiin joko luonnonmukaisina tai voimakkaasti tyylieltyinä.²⁹ Kasviaiheista lumme ja ulpukka luontuivat hyvin kiemurtelevaan ornamenttiikkaan. Voikukka, lilja, kalla, iiris, sinivuokko, ohdake, saniaiset sekä havupuut esiintyivät lähes kaikissa jugendajan tuotteissa.³⁰

Huonekaluissa toteutettiin yksilöllisiä linjoja. Parhaimmisto tuon ajan huonekaluista on yksilöllisesti suunniteltu ja ainakin osittain käsityönä toteutettu. Lähes kaikki

ajan arkkitehdit hallitsivat myös huonekalusuunnittelun. Vaikutteita saatiin perinteisistä talonpoikaishuonekaluista, wieniläisestä ja glasgowlaisesta koulukunnasta, loppuvuosi-
na jopa kustavilaisesta tyylistä. Suomalaiset huonekalut olivat mannermaisiin verrattuna
selkeitä ja yksinkertaisia. Koristeaiheina käytettiin puuhun kaiverrettuja kasvi- ja eläin-
kuvioita, usein vain geometrisia ornamenttikuvioita joko kaiverrettuina tai maalattuina.
Ulkoasultaan huonekalut olivat usein jyhkeitä.³¹

Kansallisromanttisen innostuksen jälkeen suomalainen jugend kehittyi selkeänä ja
konstruktiivisena. Ajan henki muuttui muutoinkin vähemmän romanttiseksi, tilalle tuli
rationaalinen tietoisuus, johon jälleen liittyi poliittisia tapahtumia, viime kädessä vuo-
den 1905 suurlakon tunnot. Lähestyttäessä 1910-lukua voidaan jo puhua jälkijugendis-
ta.³² Tyyliin tuli myöhäiskautena piirteitä, jotka ennakoivat seuraavaa aikaa, konstruk-
tiivista funktionalismia.³³ Jälkijugendissa koristeaiheilta näyttävät julkisivun osat ovat
itse asiassa rakenteellisia ratkaisuja. Pintakoristeina aiemmin käytetyt kasvi- ja eläin-
korkokuvat katoavat. Julkisivuja elävöitetään vain materiaalin avulla sekä säästeliäillä
geometrisilla kuvioilla. Ikkunat muuttuvat korkeiksi suorakaiteiksi, samoin ovet. Sula-
vat kaaret ja kiemurat häviävät. Näin jugend muuntuu vähitellen pelkistetyksi ja vain
rakenteen edellyttämiä ratkaisuja käyttäväksi. Se on jo luomassa pohjaa seuraavalle
merkittävälle tyyliille, funktionalismille.³⁴

3. USKO NYSTRÖM SUUNNITTELIJANA JA ARKKITEHTINÄ

Imatran valtionhotellin suunnittelija Sakris Usko Nyström (1861 – 1925) aloitti
opintonsa kielten, estetiikan ja matemaattisten aineiden parissa. Hän siirtyi harrastusten-
sa takia Polyteknillisen opiston arkkitehtuuriolosastolle ja valmistui arkkitehdiksi 1888.
Opiskeluaikanaan Nyström työskenteli kirkonrakentaja Josef Stenbäckin sekä opettajan-
sa Gustaf Nyströmin toimistoissa ja valmistuttuaan siirtyi jälkimmäisen toimistoon, jos-
sa hän työskenteli 1888 - 90. Saatuaan valtion apurahan 1890 Usko Nyström jatkoi
opintojaan Pariisin École des Beaux-Artsissa, jossa hän työskenteli A. Moyaux´n atel-
jeessa 1890 - 91. Työnsä ohessa hän matkusteli laajalti Etelä- ja Keski-Euroopassa, ja
tutustui perinpohjaisesti mm. ranskalaiseen keskiaikaiseen kirkkoarkkitehtuuriin. Myö-
hemmillä matkoillaan Nyström perehtyi myös englantilaiseen kirkkoarkkitehtuuriin

(1903) sekä ihaillemaansa antiikin kulttuuriin ja rakennustaiteeseen Italiassa ja Kreikassa (1905).³⁵

Palattuaan Ranskasta Nyström kutsuttiin Polytekniseen opistoon piirustuksen ja rakennustaiteen ylimääräiseksi opettajaksi. Vuodesta 1908 hän toimi antiikin ja keskiajan rakennustaiteen lehtorina, kun Polytekninen opisto muutettiin Teknilliseksi korkeakouluksi. Tämän ohella Nyström opetti myös Taideteollisuusyhdistyksen keskus­koulussa Ateneumissa ornamentiikkaa 1893 - 1902 sekä tyylioppia 1918 alkaen, toimi­en samalla suunnittelijana käsi- ja taideteollisuuden alalla. Nyströmille myönnettiin pro­fessorin arvo v. 1922.³⁶

Vuodesta 1895 vuoteen 1907 Usko Nyströmillä oli toimisto arkkitehtien Vilho Penttilän ja Albert Petreliuksen kanssa. Tämä kolmikko suunnitteli Helsinkiin useita ju­gendtyylisiä kerrostaloja: Pietarinkatu 9 ja 10, Merimiehenkatu 6, Liisankatu 6, Annan­katu 12 sekä Uudenmaankatu 9 ja 17. Nyströmin itsenäisiä töitä Imatran Valtionhotellin (1903) lisäksi ovat mm. useat asuinrakennukset Helsingissä, Kansallis-Osake-Pankin konttori Viipurissa, Kotkan Suomalaisen yhteiskoulun julkisivut sekä Porin Cygnaeuk­sen koulu.³⁷

Nyströmin itsenäisistä töistä eräs asuinkerrostalo on suunniteltu miltei tarkalleen samaan aikaan kuin Imatran Valtionhotelli, ja näissä rakennuksissa onkin havaittavissa yhteisiä piirteitä. Kyseessä on Helsingissä, osoitteessa Kapteeninkatu 11 sijaitseva ns. Schalinin talo, jonka Nyström suunnitteli vuosina 1901 – 02.³⁸ Valokuvien perusteella kerrostalossa on havaittavissa ainakin samantyylistä pintamateriaalien vaihtelua, spiraalille kiertyviä rappausreliefejä sekä harmaakivinauhoja, jotka ovat Valtionhotellissa leimaa-antavia piirteitä. Yhteisiä piirteitä ovat myös ikkunamuotojen vaihtelu ja katolla sijaitsevat, katosten suojaamat ulokeikkunat.

Usko Nyström aloitti suunnittelijan ja arkkitehdin uransa uusrokokoon ja kansain­välisen art nouveau merkeissä. Hän omaksui tämän uuden tyyli­suunnan erittäin syvä­lisesti, sillä art nouveau – jugend –aikakausi merkitsi hänelle paljon enemmän kuin vain kansallista romantiikkaa. Nyströmin aihe­maailma oli universaali ja eksoottinen, ja hän poimi aiheet ornamenttiluonnoksiinsa milloin valtameren aalloista, milloin kasvien ja eläinten maailmasta, ja asuintalo Kointähden julkisivusta löytyy jopa koko maapallo. Usko Nyströmin luonnokset eivät rajoitu vain ornamentteihin tai rakennuspiirroksiin,

vaan luonnoksista löytyy myös huonekalu-, tekstiili- ja taideteollisuusesinepiirroksia. Osa näistä on tehty oppilastöiden aiheeksi eikä omaa arkkitehdintoimea varten.³⁹

Suomen rakennustaiteen museossa säilyneiden Usko Nyströmin alkuperäisten luonnosten varhaisin päiväys on vuodelta 1886 ja viimeisin vuodelta 1923. Piirustusarkisto on lukumäärältään vähäinen, ja kaikkiaan Nyströmin piirustuksia on säilynyt hyvin vähän muissakin arkistoissa.⁴⁰ Muutama luonnos on säilynyt myös Mikkelin maakunta-arkiston Imatra Oy:n arkistossa, mutta suuri osa alkuperäisistä piirroksista on todennäköisesti joko kadonnut jäljettömiin tai tuhoutunut. Nyström oli taitava piirtäjä ja hän teki matkoillaan runsaasti miniatyyrimäisen pieniä luonnoksia erilaisista aiheista. Yhdellä luonnoslehtiön sivulla saattaa olla jopa 16 erilaista luonnosta, kaikki tarkoin piirrettyjä ja laveerattuja.⁴¹

4. IMATRAN VALTIONHOTELLIN EDELTÄJÄT

Valtionhotellin rakennushistoria liittyy Imatran hotellien ja majoitusliikkeiden historiaan. Jo 1600-luvun jälkipuolella Imatralla syntyi kestikievareita.⁴² Imatrankoski ”löydettiin” nähtävyytenä 1700-luvun lopulla, ja ensimmäiset näköalapaviljongit rakennettiin sen partaalle. Autonomian ajan alussa kosken merkitys matkailunähtävyytenä kasvoi entisestään, ja tämä edellytti vähitellen varsinaisten matkailupalveluiden organisoimista. Vuodesta 1834 lähtien niistä vastasi virallisesti Siitolan kestikievari. 1842 Imatrankosken lähitienoo oli erotettu ns. kruununpuistoksi, eli koskesta oli tullut lailla suojattu luonnonnähtävyys. Siitolan kestikievarin palvelut eivät ajan oloon vastanneet enää kasvavia vaatimuksia, parannusyrytyksistä huolimatta. Lopulta eri tahoilta tehtyjen aloitteiden pohjalta syntyi päätös perustaa erityinen yhtiö vastaamaan matkailupalveluista.⁴³

Vuonna 1870 joukko vakavaraisia liikemiehiä Viipurista oli valmis muodostamaan yhtiön, joka valtion antaman lainan turvin pystyttäisi asianmukaisen hotellin ja vastaisi sen ylläpidosta. Senaatin hyväksyttyä liikemiesten tarjouksen, ryhmä piti marraskuussa 1870 Imatra Oy:n perustamiskokouksen. Seuraavana vuonna vanha majatalo ja siihen liittyvät muut rakennukset purettiin pois uuden hotellin tieltä. ”Sveitsiläistyy-lisen” hotellin oli viranomaisten toimesta suunnitellut rakennushallituksen silloinen

pääjohtaja Axel Hampus Dahlström (1829 - 82). Piirroukset olivat valmiina jo lokakuussa 1870, ennen Imatra Oy:n varsinaista perustamista. Rakennuspiirroukset eivät tietävästi ole säilyneet, mutta Imatra Oy:n arkistosta löytyvät alustavat lyijykynäluonnokset hotellin julkisivusta ja pohjakaavasta sekä uuden hotellin sijainnista vanhaan majataloon nähden.⁴⁴ Vuonna 1871 hotelli rakennettiin kosken länsirannalle. Turistimäärien kasvessa yhtiö rakennutti lisärakennuksen Richard Björnholmin piirustusten mukaan 1892 - 93.⁴⁵

Uusi hotellirakennus tuhoutui tulipalossa jo 1894, jolloin majoitustoiminta jäi vanhan, vuonna 1871 valmistuneen hotellin varaan. Jo samana vuonna Imatra Oy alkoi suunnitella uuden hotellin rakentamista, ja suunnitelmat tilattiin sekä arkkitehtitoimisto Grahn, Hedman & Wasastjernalta että Yleisten rakennusten ylihallitukselta.⁴⁶ Grahn, Hedman & Wasastjernan luonnokset käsittivät luonnokset sekä uuden hotellin rakentamisesta että vanhan hotellirakennuksen laajentamisesta.⁴⁷ Yleisten rakennusten ylihallituksen suunnitelmissa oli lähtökohtana se, että ravintolapalvelut jäisivät vuoden 1871 rakennukseen ja uudisrakennus sisältäisi vain hotellihuoneita.⁴⁸ Kummatkin suunnitelmat hylättiin: Imatra Oy piti edellisiä liian kalliina toteuttaa, ja jälkimmäiset eivät vastanneet Imatran hotellitoiminnan vaatimuksia. Lopputuloksena oli vanhan hotellin korjaaminen lääninarkkitehti Ivar Aminoffin piirustusten mukaan vuonna 1895.⁴⁹

5. VALTIONHOTELLIN SYNTYVAIHEET

Uuden hotellirakennuksen saaminen oli välttämätöntä. Imatra Oy alkoi todennäköisesti keskustella uudesta hotellista jo vuoden 1898 lopulla, ja kääntyi arkkitehti Usko Nyströmin puoleen pyytäen häneltä ehdotusta puista hotelli- ja ravintolarakennusta varten.⁵⁰ Nyströmin valitseminen yhtiön ”pääsuunnittelijaksi” tapahtui nähtävästi Imatra Oy:n johtokunnan puheenjohtaja Alfred Sjöströmin ja Nyströmin henkilökohtaisen tuttavuuden pohjalta.⁵¹ Tammikuussa 1899 valmistuivat Sjöströmin pohjakaavasunnitelmaan pohjautuvat piirroukset uutta hotelliä varten. Hotelli olisi ollut suunnitelman mukaan kulmikkaan U:n muotoinen rakennus, jonka siivet olisivat olleet kahden kerroksen korkuiset, pitkittäinen väliosa kerroksen korkuinen. Ulkoasultaan hotelli on piirroksessa lähinnä ns. nikkarityyliä, jota rikastuttavat runsaat kattolyhdyt ja attikat.⁵²

Maaliskuussa 1899 Nyström laati myös luonnokset uutta alapaviljonkia varten, joka olisi korvannut vuonna 1898 kosken mukaansa huuhtoman, mutta tätäkään ei toteutettu.⁵³

Kevään aikana Imatra Oy:n johtokunta päätti uuden hotellin rakentamispaikaksi vuonna 1894 palaneen hotellin paikan, ja kääntyi senaatin puoleen kirjeellä. Johtokunta oli päättänyt siihen, että uusi hotelli tulisi rakentaa kivistä ja että se tulisi kustantaa kokonaan valtion varoilla. Kivirakennuksen puolesta puhui vuonna 1894 tapahtunut tulipalo. Kirjeeseen liitettiin mukaan Nyströmin toukokuussa laatimat pohjakaavapiirrokset, joissa on jo jugendille ominaisia piirteitä. Rakennuksen perusmuoto on pitkä suorakaide, jota elävöittävät erilaiset ulkonemat, kaariaiheet ja kaareen perustuvat tilarakenteet.⁵⁴

Senaatti pyysi kuitenkin ensin läänin kuvernöörin ja Yleisten rakennusten ylihallituksen lausuntoa hankkeesta. Ylihallitus arvioi rakennuskustannukset ainakin 300 000 markaksi.⁵⁵ Ratkaisevaa kuitenkin oli, ettei kuvernööri voinut puoltaa hanketta. Hän piti uutta hotellia sinänsä perusteltuna, mutta totesi hotellin pitäjän, Georg Fraserin, olevan täysin sopimaton hotellia isännöimään.⁵⁶ Näiden lausuntojen perusteella senaatti hylkäsi yhtiön anomuksen.⁵⁷

Vuoden 1871 hotellirakennus kuitenkin tuhoutui tulipalossa huhtikuussa 1901, mikä antoi lopullisen sysäyksen Imatran Valtionhotellin syntyyn.⁵⁸ Kosken partaalla viihtyvät matkailijat joutuivat yöpymään vanhassa puuhotellissa, joka ei vastannut ajan vaatimuksia.⁵⁹ Imatra Oy jätti senaatille uuden anomuksen, jossa esitettiin paloturvallisuuden vuoksi tiilisen hotellin rakentamista. Koska tiilirakennuksen kustannukset ylittivät kuitenkin yhtiön taloudelliset voimavarat, pyrittiin myös siihen, että uuden hotellin rakentaminen kustannettaisiin kokonaan valtion varoista.⁶⁰ Johtokunta esitti myös, että vuonna 1894 palaneen hotellin vakuutusrahat varattaisiin tulevaan rakennushankkeeseen, ja että uuden hotellin majoituskapasiteetin tulisi olla suurempi kuin edeltäjällään.⁶¹ Senaatti asetti asiaa käsittelemään erityisen toimikunnan, johon nimettiin Viipurin läänin kuvernööri N. von Rechenberg, rakennushallituksen ylijohtaja Sebastian Gripenberg, Imatra Oy:n johtokunnan puheenjohtaja Alfred Sjöström sekä arkkitehti Usko Nyström. Toukokuussa toimikunnalle annettiin tehtäväksi määritellä uuden hotellin sijainti ja laadituttaa rakennuspiirustukset.⁶²

Heinäkuussa 1901 valmistuivat Nyströmin ensimmäiset luonnokset uutta hotellia varten. Alustavissa piirroksissa on havaittavissa paljon lopullisten suunnitelmien poh-

jalta tehdylle hotellille ominaisia piirteitä, kuten tornit, runsaat parvekkeet ja linnamainen olemus. Suunnittelussa oli kiinnitetty huomiota ravintolapalveluiden tehokkaaseen järjestelyyn. Parvekkeita oli eri tahoille ja erityisesti koskelle päin. Välikatot olivat tulenkestäviä, julkisivut melko vaatimattomasti koristeltuja.⁶³

Eräiden näkemysten mukaan kosken länsiranta oli saviperäinen ja kivirakennusta ajatellen huonoa rakennusmaata. Ilman kallista paalutustyötä kivirakennusta ei voinut rakentaa länsirannalle, joten pidettiin tarkoituksenmukaisempaan sijoittaa hotelli kosken itärannalle. Lopulta päädyttiin siihen, että uusi hotelli rakennettaisiin länsirannalle, suunnilleen vuoden 1871 rakennuksen paikalle.⁶⁴ Tammikuussa 1902 senaatti teki periaatepäätöksen hotellin rakentamisesta, ja päätti esittää keisarille, että uusi hotelli rakennettaisiin tiilestä valtion varoin. Tingitty kustannusarvio päätyi 375 000 markkaan, minkä lisäksi vanhojen rakennusten purkaminen vaati 75 000 mk.⁶⁵ Toukokuussa senaatti päätti, että hotelli sijoitettaisiin länsirannalle hieman entistä paikkaa alemmas.⁶⁶ Keisari hyväksyi ehdotuksen 13.6.1902.⁶⁷ Töiden edellytettiin käynnistyvän välittömästi.⁶⁸

Usko Nyström ja rakennusmestari K.S. Wainio olivat kesäkuun alussa jo käyneet tarkistamassa länsirannan läpikotaisin, ja juhannukseen mennessä kuutisenkymmentä työmiestä oli aloittanut rakennustyömaalla. Valtion varoista myönnettiin 350 000 mk, minkä lisäksi käytettävissä olivat palovakuutuksista saadut korvaukset. Elokuun alussa oli edetty jo pohjakerroksen muuraamiseen.⁶⁹ Senaatin päätöksen mukaisesti Nyström laati hotellin lopulliset piirustukset yhteistyössä yleisten rakennusten ylihallituksen kanssa. Nämä rakennuspiirustukset valmistuivat syyskuussa 1902 (kuvat 1 ja 2).⁷⁰

Rakennustyön käynnistyessä kesäkuussa 1902 Nyströmillä oli täytynyt olla jo melko selkeä käsitys hotellirakennuksen lopullisesta hahmosta.⁷¹ Hän oli suunnittelijana paneutunut kauan aikaa Imatran miljöökysymyksiin, ja vuosien kuluessa näkemys hotellin luonteesta oli kypsynyt. Nyström ei toteuttanut improvisoivaa otetta vain piirustuspöytänsä ääressä, vaan luomisprosessi jatkui vielä rakennustöiden ajanakin. Välillä rakennusmiehet joutuivat purkamaan aikaansaannoksiaan entistä ehompaan vaikutelmaan pyrittäessä. Hyväksytyistä piirustuksista ei tietenkään voitu poiketa perusratkaisujen suhteen, mutta toisarvoisissa elementeissä ja koristeellisissa yksityiskohdissa edettiin paikoin kokeillen ja tunnustellen.⁷²

Keskeisenä avustajana Nyströmillä oli rakennusmestari K.S. Wainio, joka oli valvonut Kansallisteatterin työmaata. Tiilet toimitti Tornator Oy, ja rakennuskivet saatiin

paikkakunnalta. Työväki oli kauttaaltaan kotimaista ja pääasiassa lähiseuduilta. Myös julkisivun rappaukset toteutettiin omien ammattimiesten taitoon luottaen.⁷³

Senaatin kamaritoimikunta pyysi jo 30.3.1903 Imatra Oy:n johtokunnalta piirustuksia hotelliin suunnitelluista huonekaluista ja sisustuksesta.⁷⁴ Sisustustöiden kustantaminen kuului Imatra Oy:n vastuulle.⁷⁵ Hotellin sisustus oli Georg Fraserin, hotellin majoitustoiminnan vuokraajan, tehtävä.⁷⁶ Rakennustyö valmistui syyskuussa 1903, ja sisustus kesti vielä hetken. Uusi hotelli vihittiin käyttöön 31.10.1903, ja se sai nimekseen Grand Hôtel de Cascade.⁷⁷ Nimi muuttui kuitenkin pian Valtionhotelliksi.⁷⁸

Valtionhotelli oli varustetasoltaan huippuluokkaa. Hotellissa oli 72 erikokoista huonetta, joiden hinnat vaihtelivat koon, tason ja sijainnin mukaan. Valtionhotellissa oli alusta pitäen keskuslämmitys, juokseva vesi sekä omalla generaattorilla toimiva sähkövalaistus.⁷⁹ Kaikkinensa rakennus tuli maksamaan 400 000 mk, mikä merkitsi alkupe-
räisen kustannusarvion ylittämistä 25 000 markalla.⁸⁰

6. HOTELLIN ALKUPERÄINEN ASU

6.1. TILARATKAISUT

Valtionhotelli edustaa tyyllillisesti enemmän eurooppalaista jugendia kuin kotimaista kansallisromanttista suuntausta.⁸¹ Taustalla voidaan nähdä vaikutteita wieniläisestä jugendista, mutta myös englantilainen Arts-and-Crafts –liike on vaikuttanut lopputulokseen.⁸² Hotelli on tiilirunkoinen, graniittiperustukselle rakennettu sekä rap-
paamalla vuorattu. Katto on monilapainen aumakatto, kattorakennelmaa on korostettu tornilla ja tornikkeilla. Tornien ohella runsaat parvekkeet ja ikkunamuotojen vaihtelu luovat eksteriööriin moni-ilmeisyyttä: rakennus on hyvin erinäköinen eri kulmista katsottuna (kuvat 3 ja 4).⁸³

Pohjakaavan suhteen Valtionhotelli voidaan hahmottaa seuraavasti: rakennuksen ytimen muodostaa neliötä hieman pidempi runkorakennus, jonka arkkitehtuuria hallitsee korkea koillistorni. Runkorakennukseen liittyvät harjakorkeudeltaan sitä jonkin verran matalammat etelä- ja länsisiivet. Eteläsiiven kaakkoiskulmassa sijaitsee kaakkoinen porrastorni ja lounaiskulmassa vastaavasti puolitorni. Runkorakennuksen itäfasadiin liitty-

vät kaakkoiskulman pyörötorni, itäveranta ja koillisterassi. Runkorakennuksen pohjoisseinällä taas sijaitsee koillinen porrastorni. Tämän lisäksi runkorakennuksen ja länsisiiven välisessä kulmassa on neljännestorni ja ennen kaikkea luoteisveranta. Rakennuksen moniosainen sisäänkäynti terasseineen sijaitsee runkorakennuksen ja länsisiiven välisessä lounaiskulmassa, ja tällä kohden runkorakennus muodostaa sisäänkäynnin levyisen risaliitin. Pohjakaava jäsentyy selkeästi keskikäytävien sekä runkorakennuksen ja länsisiiven taitteessa olevan eteisaulan ja suuren porrashuoneen varaan (kuva 7).⁸⁴

Tilajäsentely oli alun perin seuraava: osin maanalainen pohjakerros käsitti keittiötilat erilaisine aputiloineen, palveluskunnan asuinhuoneet, kylpyhuoneosaston sekä pannuhuoneen liiterein. Pääkerros sisälsi eteisaulan, kosken puolella runkorakennuksessa olevan ravintolasalin ulkonevine verantoineen, lukusalin, suurus- eli aamiaishuoneen ja buffetin. Länsisiivessä oli keittiön yläosa aputiloineen, kun taas eteläsiivessä oli koskelle päin erikoishuoneisto, pihan puolella rivi tavallisia hotellihuoneita. Ylemmissä kerroksissa oli erikokoisia hotellihuoneita siten, että edustavimmat huoneet olivat koskelle päin, kun taas vaatimattomimmat sijaitsivat pihan puolella.⁸⁵

Pohjaratkaisu ja eri tilojen keskinäinen hierarkia heijastuu rakennuksen kokonaisvolyymissä, sen rytmityksessä, kattomaisemassa ja aukotuksessa. Aukotus on vaihteleva ja osittain vastaavien tilojen luonteen mukaisesti muotoiltu. Yleisin hotellihuoneisiin liittyvä ikkunatyyppe on suorakaiteinen T-ikkuna, jonka ylälasissa on tiivis ruudukkopienoitus. Joihinkin huoneisiin on avattu rivi kapeampia ikkuna-aukkoja tai suuret segmenttikaariset ikkuna-aukot, kuten itäfasadin ja koillistornin toisen kerroksen huoneisiin. Aputiloissa on vastaavasti aina kapeat ikkuna-aukot tai ikkunat ovat saaneet jonkun erikoismuodon, kuten ovaali tai pyörökaari. Keskikäytävien päihin on muodostettu selvästi korostuvat ikkunaryhmät, sama koskee porrashuoneen aukotusta runkorakennuksen länsiseinällä. Myös kattoikkunat ovat oleellisia: itäfasadissa ne ovat $\frac{3}{4}$ -kaaren muotoisia ja muilla katonlapeilla pulpettikattoisia ja suorakaiteisia. Samankaltainen vaihtelevuus on ominaista myös rakennuksen useille parvekkeille ja niiden kaiteille. Osa huoneista, erityisesti runkorakennuksen itäseinällä, ovat saaneet huonekohtaiset parvekkeet, kun taas eteläsiiven molemmilla itäseinillä on yhtenäiset parvekkeet, idässä kivirakenteiset, lännessä puurakenteiset. Lisäksi käytävien päissä on parvekkeet.⁸⁶

Erityisen merkittäviä piirteitä ovat yhtäältä tornien kupolikupuaiheet sekä toisaalta pinnan tekstuuri. Tornien päätteissä Nyström on käyttänyt useita eri teemoja: päätornis-

sa korkeaa kartiota, kaakkoiskulman pyörötornissa kaksiosaista ”kilvenkupuraa”, kaakkoisessa porrastornissa matalaa kartiota ja runkorakennuksen ja länsisiiven välisessä kulmatornissa kaksiosaista kupolikatetta. Ikkunoiden, parvekkeiden ja tornien lisäksi suunnitelmassa on kiinnitetty erityistä huomiota pinnan tekstuuriin. Vaihteleva pinta-tekstuuri on keskitetty yhtäältä pohjakerroksesta ulkoneviin osiin ja toisaalta katon rajassa ulkoneviin erkkereihin ja tornin varsien yläreunoihin. Pääteemana on ollut luoda erilaatuista harmaakivipintaa käyttämällä vaihtelevaa limitystä. Harmaakiven ohella Nyström käytti pintamateriaalina siellä täällä myös tiiltä, luonnollisesti ennen kaikkea vesikatossa. Kokonaisuus syntyy kellertäväksi tarkoitettusta rappauspinnasta, jota harmaakivi-, tiili- ja puupinnat rikastuttavat.⁸⁷

Valtionhotellia ei rakennettu täysin Nyströmin suunnitelmien mukaan, vaan rakennustyön edetessä niihin tehtiin muutoksia. Ensinnäkin Nyströmin piirustukset olivat suhteellisen ylimalkaiset, ja tämä edellytti paikan päällä tehtäviä tarkennuksia. Toisena syynä ovat nähtävästi pyrkimykset rakennustyön yksinkertaistamiseen ja täten kustannusten säästöön. Useimmat piirustuksista poikkeamiset johtivat juuri yksityiskohtien yhdenmukaistamiseen ja samalla rakentamisen rationalisoimiseen ja kustannusten säästöön.⁸⁸ Lilius on Arkkitehtuurihistoriallisessa selvityksessään (1983) luetteloanut kyseiset poikkeamat yksityiskohtaisesti, joten en tule käsittelemään aihetta tässä yhteydessä tarkemmin. Liliuksen teoksen luettelo löytyy tutkielmani liitteestä 1. (LIITE 1.) Piirustuksista poikettiin ensisijaisesti yksityiskohdissa ja tekstuuurissa. Mm. harmaakivimuurausta yhdenmukaistettiin aiotusta, samoin parvekkeiden rautakaiteet sekä osin myös parvekkeiden ovilevyt. Lisäksi jätettiin joitakin aiheita toteuttamatta, kuten mm. ikkuna-aukkojen pielikoristeet. Toisaalta toteutettiin aiheita, joita suunnitelmissa ei esiintynyt. Tällaisia olivat ennen kaikkea Imatrankosken kuohuja symboloivat rappausaiheet kosken puoleisissa kaakkoiskulman pyörötornissa, koillisterassissa ja koillisessa porrastornissa. Suunnitellun tiilikaton sijasta koko vesikattorakenne sai peltipinnoitteen.⁸⁹

6.2. ALKUPERÄINEN SISUSTUSARKKITEHTUURI

Kuten olen edellä maininnut, hotellin sisustuksen kustantaminen kuului Imatra Oy:lle. Yhtiö antoi hotellin majoitustoiminnan vuokraajalle, kapteeni Georg Fraserille, tehtäväksi huolehtia huonekalujen ja muun sisustuksen hankkimisen. Kirjekonsepteista käy ilmi, että Fraser toimitti keväällä 1903 yhtiön johtokunnalle vaaditut sisustussuunnitelmat. Kaikesta päätellen nämä piirustukset toimitettiin myös senaatin nähtäväksi.⁹⁰ Kyseisiä piirustuksia ei kuitenkaan ole säilynyt edes kopioina, eivätkä lähteet myöskään mainitse sisustussuunnittelijaa. Lilius olettaa Usko Nyströmin toimineen myös hotellin sisustussuunnittelijana. Tätä olettamusta tukee se, että vuosisadan vaihteessa arkkitehdit vastasivat usein itse rakennustensa sisustuksen suunnittelusta.⁹¹ Nyströmin jäämistössä on säilynyt useita luonnoksia huonekaluja ja sisustusesineitä varten, mutta yksikään näistä ei näytä liittyvän Imatran Valtionhotelliin.⁹² Sen sijaan on tiedossa, että käkisal melainen Suotniemen puusepäntehtas ja turkulainen toiminimi N. Boman olivat toimittaneet kalusteet.⁹³

Kaikki alkuperäiset huonekalut lukuun ottamatta eräitä harvoja tarve-esineitä (juomalasisarjat, mahdollisesti myös käytäväpeili)⁹⁴ ovat ilmeisesti kadonneet myöhempien muutosten aikana, joten tiedot niistä sekä sisustuksesta yleensä perustuvat vain muutamaaan säilyneeseen valokuvaan. Yleisesti ottaen alkuperäistä sisustusta leimaa keveys ja ilmavuus, josta puuttuu kokonaan jugendille usein ominainen raskaus. Kiinteän sisustuksen päähuomio on kiinnitetty pääkerroksen tärkeimpiin tiloihin eli eteisaulaan ja ravintolasaliin siihen liittyvine huoneineen. Eteisaulan esitila on saanut kipsikoristeisen kupolikaton ja itse eteishallin seinäpinnoissa oli puupanelointia. Ravintolasalissa oli kolmilapekatto, jonka itälappeessa oli rivi ylävaloa antavia ikkuna-aukkoja. Välikatossa oli näkyvät tummat palkit, joissa oli maalauskoristelua, kun taas kattopinta oli vaaleampaa puuta. Salin seiniä kiersi rintapaneeli, eteisaulan ja keittiön oviaukoissa oli tummat kehykset, samoin Suurushuoneeseen ja Diplomaattikabinettiin johtavissa aukoissa. Seinäpinnoissa oli kuvioitu tapetti (kuva 5).⁹⁵

Ravintolasali avautui kahden oviaukon ja kahden kaari-ikkunan välityksellä itäverannalle. Ovien ja aukkojen väliset tuet oli muotoiltu pilareiksi ja aukkojen yläpuoleinen seinä paneloitu. Paneloinnissa oli käytetty samaa helmiponttilautaa kuin välikatossakin, ja se oli maalattu öljyvärillä vaaleaksi. Pilareiden kohdalla välikatossa oli

myös lautakuvioinnilla tehty ”kattoruusuke”. Ulkoikkunoiden väliset pilarit oli koristeltu sabloonamaalauksin, samoin koillisterassille johtavassa kaariaukossa oli maalauskoristelua. Kaakkoiskulman pyörötornin sisällä olevan Lukuhuoneen katto oli kartiomainen, ruotein ja helmiponttilaudoin tehty, seinissä ja katonrajassa oli sabloonamaalauksia.⁹⁶

Alkuperäisistä sisätiloista säilyneiden valokuvien perusteella ei juuri tämän parempaa selvitystä sisustuksesta voi tehdä. Valtionhotellin restauroinnin yhteydessä tehdyt tutkimukset paljastivat kuitenkin ratkaisevia lisätietoja mm. maalipinnoista ja sisätilojen ornamenteista. Tämän vuoksi olen katsonut mielekkäämmäksi käsitellä Valtionhotellin ornamenttiikkaa vasta restauroinnista kertovan luvun jälkeen.

Hotellihuoneista on säilynyt vain muutama valokuva. Niiden perusteella seinissä oli kuvioitu tapetti, ja edustavimmissa huoneissa oli ornamenttimaalauksia myös välikatoissa. Ravintolatilojen kalusteet olivat suhteellisen vaatimattomia, mutta samalla ilmavia ja kevyitä, poiketen täten tyypillisestä jugendinteriööristä. Ravintolasalien tuolit edustavat eräänlaista pinnatuolia. Hotellihuoneiden kalustus on puolestaan ollut erilainen huoneen sijainnista riippuen. Edustavimmissa hotellihuoneissa kalusteet ovat olleet raskaita, resoreilla ja plyysipäällysteillä varustettuja, tyyliltään ainakin osittain vielä klassisia. Sängyt olivat ajalle ominaisia metallisia pinnasänkyjä. Pienemmissä huoneissa kalustus oli kevyempi ja selvemmin jugendtyylin mukaista ajalle tyypillisine viistettyine tuolinselkineen ja ruutukoristeineen (kuva 6).⁹⁷

Kalusteet on erittäin todennäköisesti valittu valmiista tuotannosta kustannusten vähentämiseksi, sillä Usko Nyströmin kokoelmassa säilyneet sisustus- ja huonekalupiirustukset edustavat tyyllisesti puhdasta jugendia.⁹⁸ Lilius ja Runeberg olettavat, että Nyström olisi yksin vastannut hotellin sisustussuunnittelusta, kuten tuon ajan arkkitehteillä oli tapana.⁹⁹ Asiakirjoista käy ilmi ainoastaan, että sisustussuunnitelmat kuuluivat Georg Fraserin vastuulle, Nyströmistä ei löydy tämän suhteen viitteitä.¹⁰⁰ Nyström todennäköisesti kuitenkin osallistui sisustuksen suunnitteluun, ja hotellin kiinteä sisustus oli suurella varmuudella hänen suunnittelemaansa.¹⁰¹ Tietyt yksityiskohdat, kuten juomalasisarjat, tapetit, käytäväpeilit sekä vuolukivitakka ovat jugendtyylisiä. Vuolukivitakka muistuttaa malliltaan eräitä Nyströmin luonnoksia, joten se saattaa olla myös hänen suunnittelemansa. Ornamentiikan osalta pidän lähteiden puuttumisesta huolimatta varmana sitä, että ne ovat Nyströmin käsialaa. Tätä olettamusta tukee se, että jugend-

arkkitehtuurissa ornamentit olivat erottamaton osa rakennusta ja käytännössä aina arkkitehdin itse suunnittelemlia. Ornamentiikan yksityiskohtiin palaan tuonnempana.

7. VALTIONHOTELLIN MUUTOSPROSESSIT

7.1. PERUSKORJAUKSIA JA SOTAVAURIOITA: 1903 – 1940-LUKU

Imatran Valtionhotelli rakennettiin varsin nopeassa tahdissa, ja tämä lienee ollut osasy siihen, että rakennuksessa todettiin puutteita jo lopputarkastuksen yhteydessä ja että erilaisiin pienimuotoisiin vaurioiden korjaustöihin jouduttiin hyvin pian talon valmistumisen jälkeen. Vesi- ja sähköverkostossa oli puutteita, ulkoseinissä rappausvaurioita, ja tämän lisäksi kylpyhuoneratkaisu oli osoittautunut huonoksi. Kylpyhuoneet oli sijoitettu rakennuksen pohjakerrokseen,¹⁰² ja ennen pitkää turisteilta alkoi tulla valituksia niiden suhteen.¹⁰³ Kylpyhuoneita pidettiin pimeinä ja epä mukavina, koska ne sijaitsivat niin kaukana hotellihuoneista.¹⁰⁴ Niinpä vuonna 1908 Imatra Oy:n johtokunta esitti senaatille, että hotellin toisen ja kolmannen kerroksen wc-yksiköiden vieressä olevat pienet huoneet muutettaisiin kylpyhuoneiksi.¹⁰⁵ Varojen puutteen vuoksi ajatusta ei kuitenkaan voitu toteuttaa. Myös julkisivujen rappauskorjauksia toteutettiin samana vuonna 1908, ja mustaksi maalattu peltikatto todettiin ruosteiseksi jo 1910.¹⁰⁶ Jälkimmäinen päätettiin korjata arkkitehti Aminoffin johdolla, ja johtokunta myönsi katon sekä vesiputkiston korjaukseen avustusta 2000 mk.¹⁰⁷ Seuraavalla vuosikymmenellä tehtiin rakennuksen sisätiloissa erilaisia maalauskorjauksia.¹⁰⁸

Georg Fraser oli ollut kautta vuosien poliittisesti aktiivinen, ja seurauksena oli karkotus. Imatra Oy:n johtokunta joutui toteamaan 28.10.1903, vain muutama päivä ennen hotellin avajaisia, että vuokraisäntä oli maan rajojen ulkopuolella ja estynyt tehtäviään hoitamasta. Fraserin vankilatuomion takia hotellille oli saatava uusi vuokraisäntä, ja neuvottelut käynnistettiin kenraalimajuri Alarik Jernströmin kanssa. Joulukuussa tuli ilmi, että Jernström oli myynyt vuokraoikeutensa valtioneuvos Petter Müllerille, joka oli samalla lunastanut itselleen Fraserin osakekannan eli toistasataa osaketta. 9.1.1904 solmittiin Müllerin kanssa vuokrasopimus seuraavaksi kymmeneksi vuodeksi. Müller oli yhtiön onneksi perehtynyt ammattiin ja täysin pystyvä hotellin isännäksi: hän oli kym-

menen vuoden ajan johtanut Pietarissa korkeatasoisen Hotel d'Europen toimintaa. Ke­vällä 1909 Müller esitti vuokrasopimusta pidennettäväksi, koska muuten ei tuntunut mielekkäältä sitoa pääomaa hotellipalvelujen kehittämiseen. Müller halusi myös, että oikeudet siirtyisivät vaimolle, mikäli hän itse kuolisi ennen kauden päättymistä. Johto­kunta päätti ennakkoon pidentää vuokratuottoa kymmenellä vuodella tammikuun alusta 1914 ja ulottaa se koskemaan myös rouva Elisabeth Müllerä. Järjestelyt osoittautuivat Müllerin kannalta aiheellisiksi, sillä hän kuoli v. 1913. Vastuu ja käytännön asioiden hoito siirtyivät näin hänen vaimolleen.¹⁰⁹

Kansalaissota ei pahemmin raastanut Imatraa, sillä valkoiset pitivät paikkakuntaa hallussaan eivätkä punaiset sinne yrityksistään huolimatta yltäneet. Rintamalinja kulki kuitenkin läheltä, ja kaikki julkiset tilat otettiin joukkojen käyttöön.¹¹⁰ Valtionhotelli toimi sotasairaalan ja oli muutenkin sotilashallinnon käytössä. Tänä aikana rakennus rappeutui melko pahasti, vaikka vauriot eivät olleetkaan rakenteellisia.¹¹¹ Valtionhotelli pystyttiin avaamaan kesäkuun alussa 1918, runsas kuukausi sotatapahtumien jälkeen. Parketti oli pahasti vahingoittunut, ikkunoiden läpi oli ammuttu ja vesijohdot olivat vuotaneet. Myös kalustoa oli tuhoutunut, ja tarkastuksessa kunnostuksen arvioitiin mak­san 40 000 mk. Rahoitus ja toteutus kuuluivat valtion velvollisuuksiin. Töiden vii­meistely venyi yli talvikauden.¹¹²

Imatra Oy oli 1910 - luvun kuluessa joutunut suuriin taloudellisiin vaikeuksiin.¹¹³ Ennen sodan puhkeamista lännestä tulleet turistit olivat tuoneet Suomeen ulkomaista valuuttaa n. 3 milj. markkaa vuosittain. Tähän verrattuna venäläisten merkitys oli ollut kahdeksankertainen, mikäli laskelmassa otettiin huomioon myös Kannaksen huvila­asutuksen tuotot. Rauhan jälkeen venäläisten poisjääminen matkailubisneksestä näytti merkitsevän täydellistä romahtamista erityisesti Itä-Suomen matkailuololoille. Eräiltä ta­hoilta ehdotettiin Valtionhotellin muuttamista vammaisten hoitolaitokseksi, mutta siihen ei sentään matkailupiireissä myönnytty. Onnettomien, raajarikkoisten ihmisten tuomi­nen jyrkän kosken luo ja varsinaisen itsemurhapaikan maineessa olevan luonnonnähtä­vyyden äärelle vaikutti täysin harkitsemattomalta ajatukselta.¹¹⁴

Valtionhotellin hoidossa oli saatava perusteellinen muutos aikaan. Suomalaisten kannalta paikka oli aina ollut vieraan tuntuinen, sillä palveluskunta oli ollut suureksi osaksi venäläistä. Tulevien palveluiden järjestämisessä oli nojaututtava vankkaan ruot­salaiseen alan perinteeseen, siihen laatuun ja tyyliin, johon Helsingissäkin oli totuttu.

Johto kuuluisi tietysti suomalaisille, mutta puitteet luotaisiin nimenomaan länsimaista tasoa vastaavaksi.¹¹⁵

Vuonna 1918 valtioneuvoksetar Müller myi 104 osakettaan valtiolle.¹¹⁶ Seuraavana vuonna tuli esille kysymys Imatra Oy:n lakkauttamisesta ja hotellirakennuksen siirtämisestä valtion omistukseen. Neuvottelut johtivat siihen, että vuonna 1920 valtio sai sopimusteitse haltuunsa yhtiön osake-enemmistön ja tuli näin Valtionhotellin tosiasialliseksi omistajaksi. Hotellitoiminta jatkui kuitenkin entisen periaatteen mukaisesti eli hotellinpito vuokrattiin yksityiselle henkilölle.¹¹⁷ Imatra Oy:n johtokunnan viimeinen pöytäkirja päivättiin 22.5.1920. Lokakuussa pidettiin loppukatselmus ja tilinpäätös. Yhtiön toiminta oli päättynyt.¹¹⁸

Kesäkuun 1919 alusta Valtionhotellia alkoi johtaa toimittaja Mikko Puhakka. Järjestely oli voimassa aina vuoteen 1934 asti. Puhakan liikkumisvaikeuksien vuoksi suuri osa hotellin johtamisesta oli hänen vaimonsa, Tilda Puhakan, vastuulla, ja Mikon kuoltua 1920-luvulla päätäntävalta siirtyi muodollisestikin vaimolle.¹¹⁹

13.7.1919¹²⁰ suoritettu tarkastus osoitti, että Valtionhotellin vauriot oli pääosiltaan korjattu ja tilat siistissä kunnossa.¹²¹ Keisarillisen sviitin sekä huoneiden 41 ja 42 seiniin oli laitettu uudet tapetit ja lattiat oli maalattu. Pääkäytävän katto ja sivut oli maalattu uudestaan, mutta ulkokatosta vuotanut vesi oli jonkin verran turmellut maalausta. Ruokasalin lattia oli osaksi höylätty sileämmäksi ja irralliset parketinkappaleet kiinnitetty lattiaan. Myös huonekaluja oli korjattu jonkin verran.¹²² Oletettavasti vielä tässä vaiheessa alkuperäiset huonekalut olivat tallella ja käytössä, sillä asiakirjoista ei tältä aikakaudelta löydy viitteitä uusien huonekalujen hankkimisesta.

Valtionhotellia vaivasivat edelleen vanhat ongelmat: ulkokatto vuoti monesta kohtaa, ja kylpyhuoneet sijaitsivat edelleen kellarissa. Ennen hotellin tarkastusta Imatralla vierailleet ministerit Alkio ja Luopajarvi olivat myöskin kiinnittäneet huomiota ulkokaton vuotamiseen, ja heidän toimestaan viipurilainen arkkitehti Schulman oli ryhtynyt toimiin korjaustöitä varten. Toimittaja Puhakka suunnitteli erään toisessa kerroksessa sijaitsevan hotellihuoneen muuttamista kylpyhuoneeksi, ja anoi valtiolta siihen apurahaa.¹²³ Apurahaa ei kuitenkaan nähtävästi myönnetty, sillä ylempiin kerroksiin ei edelleenkään saatu kylpyhuoneita.

Varsinaiisiin peruskorjauksiin ei välttämättömän kohennuksen jälkeen ollut kiinnostusta eikä varaa. Vasta Valtionhotellin palveltua neljännesvuosisadan ajan (1928?)

viranomaiset suostuivat toteamaan uudistusten tarpeellisuuden. Ministeri Emil Hynninen totesi tarkastuksessa paikan päällä, että vuokraaja oli tyydyttävästi huolehtinut osuudestaan. Keskuslämmitys ja putkisto olivat kuitenkin uusimisen tarpeessa, ja samalla ainakin korkeamman luokan hotellihuoneisiin olisi johdettava kylmää ja lämmintä vettä. Kylpyhuoneiden puuttuminen oli kautta vuosien koettu melkoisena haittana. Sähköjohdot eivät myöskään pintaan vedettyinä vastanneet tiloille asetettavia vaatimuksia, ja hotellin vesikatto vuoti jälleen. Kalusteet todettiin kuluneiksi ja malliltaan vanhahtaviksi. Hotellin korjaaminen sisällytettiin v. 1929 valtion tulo- ja menoarvioon, määrärahaa kaivattiin n. 700 000 mk.¹²⁴

Kesällä 1930 Valtionhotelli saatiin vihdoinkin peruskorjattua. Vettä johdettiin kaikkiin matkustajahuoneisiin ja jokaiseen kerrokseen sijoitettiin kylpyhuone. Huonekalut uusittiin ja seinät tapetoitiin. Vuonna 1936 keisarillinen sviitti saatettiin seurustelutilana rahvaan käyttöön.¹²⁵ Koska peruskorjausta edeltäneessä tarkastuksessa huonekalut todettiin ”kuluneiksi ja malliltaan vanhahtaviksi”¹²⁶, on todennäköistä, että kyseessä olivat hotellin alkuperäiset huonekalut. Nämä kaikesta päätellen hävitettiin v. 1930 korjausten yhteydessä ja korvattiin uusilla, vaikka lähteet eivät paljasta tarkemmin niiden kohtaloa.

Vuokraoikeudet päättyivät rouva Tilda Puhakan osalta vuodenvaihteessa 1934 - 35, ja vuoden 1935 alussa Valtionhotellin isännöisyys siirtyi viideksi vuodeksi ministerinrouva Berta Makkoselle. Rouva Makkonen sai avukseen myös Selim Kvistin, jonka vastuulla oli ravintolanpito, sekä Valborg Jalaksen. Lamavuosien jälkeen sekä kotimainen että kansainvälinen matkailu oli elpymässä. Sodan puhkeaminen 1939 kuitenkin katkaisi Vuoksenlaakson lupaavan kehityksen. Berta Makkosen vuokrakausi päättyi¹²⁷ ja Kannaksen armeijan esikunta asettui Valtionhotelliin.¹²⁸ Väli rauhan tuloksena valtakunnan raja siirtyi Imatran tuntumaan. Valokuvaaminen Vuoksenlaaksossa kiellettiin ja rajavyöhykkeelle ei ollut pääsyä ilman viranomaisten lupaa. Näissä oloissa matkailulle ei ollut sijaa. Valtionhotelli oli vielä kesällä 1940 suljettuna, eikä isännöydestä vastaava Alko mitenkään kiirehtinyt tilojen avaamista.¹²⁹

Jatkosodan puhjettua hotelliin sijoitettiin päämajan sotilashallinto-osasto, ja kellarikerroksessa toimi Imatran ilmapuolustusaluekeskus eli IPAK 2400. Valtionhotellin ulkonäköäkin jouduttiin muuttamaan sotatilan vaatimusten mukaan. Rakennus naamioitiin korkeilla kuusilla osaksi ympäröivää puistoa. Korkeimman tornin kartiomainen kattora-

kennelma jouduttiin purkamaan, jotta rakennukseen saatiin kattotasanne ilmavalvonta-asemaa varten.¹³⁰

Imatraa pommitettiin taajaan sekä tykistöllä että ilmahyökkäyksissä, ja maalina oli voimallaitoksen lisäksi myös hotelliin sijoittunut esikunta.¹³¹ Naamioinnista ja puolustustoimista huolimatta¹³² rakennus kärsi sodan aikana pommituksien ja tykistötulen aiheuttamista vaurioista.¹³³ Valtionhotellin vintissä säilytetyt asiakirjat tuhoutuivat tulipalossa¹³⁴ – kuinka paljon joukossa mahtoi olla hotelleja koskevia asiakirjoja, voi vain arvailla.

Arctia-yhtiön arkistossa on tiettävästi säilynyt piirrossarja, johon on merkitty eri tilojen sota-aikainen käyttö. Liliuksen mukaan piirrossarjasta ilmenee, että nykyinen Keisarialsali sai yhtenäisen asunsa vasta v. 1942 - 43, jolloin siinä olleet alkuperäiset väliseinät poistettiin. Valtionhotelli sai sodan aikana laajoja vaurioita, joista merkittävin oli vesikaton ja kattotuolien tuhoutuminen.¹³⁵

7.2. SUURET MUUTOSKAUDET: ERVIN KAUSI 1940 – 50-LUKU; BORGIN KAUSI 1960 – 70-LUKU

Valtionhotellin hoito oli vuonna 1942 siirretty Yhtyneet Ravintolat -yhtiölle, joka käynnisti hotellin ensimmäiset varsinaisesti kokonaisvaltaisiksi määriteltävät muutokset jo jatkosodan aikana. Toimenpiteet tähtäsivät ensisijaisesti ravintolatilojen uudistamiseen ja laajentamiseen samoin kuin keittiötilojen modernisointiin. Samaan yhteyteen liittyi myös vesikaton uudistaminen palon jälkeen. Ensimmäiset suunnitelmat mainittuja toimenpiteitä varten ovat vuodelta 1941 ja ne, samoin kuin kaikki muut suunnitelmat 1940 - luvulta ovat arkkitehti Aarno Ervin tekemiä.¹³⁶

Ervin ensimmäinen suunnittelukohde oli kellariravintolan sisustaminen rakennuksen kellarikerrokseen ja siihen liittyvien keittiötilojen uusiminen. Nämä luonnokset ovat maaliskuulta 1941. Seuraava piirrossarja on syyskuulta 1942, ja siinä on esitelty kellariravintolan lopullinen asu erilaisine detalji- ja kalustepiirustuksineen. Suunnitelmat oli tällöin ulotettu myös pääkerroksen ravintolan ja keittiön uudistamiseen, minkä lisäksi suunnitelmiin sisältyi neljännen kerroksen sisustaminen hotellihuoneiksi. Vuonna 1942 Ervi laati myös piirustukset palaneen vesikaton korjausta varten. Sota kuitenkin esti

suunnitelmien toteuttamisen. Uudistustöihin voitiin ryhtyä vasta vuonna 1945, jolloin Ervi vielä kerran teki piirustukset kellariravintolaa, pääkerroksen ravintolaa ja siihen liittyviä aputiloja samoin kuin keittiön modernisoimista varten. Vuoden 1945 suunnitelmat ovat kuitenkin käytännössä samat kuin vuoden 1942 piirustukset sillä erotuksella, että uudistustyö ulotettiin nyt myös ns. Kiltasaliin.¹³⁷

Näiden piirustusten pohjalta toteutettujen töiden tuloksena Valtionhotellin vesikatto ja pääkerros saivat pääpiirteissään restaurointia edeltäneen asunsa. Lähteistä ei ilmene, oliko pääkerroksen alkuperäinen kalustus säilynyt vuoden 1945 uudistukseen saakka vai oliko se uusittu jo aiemmin¹³⁸ – itse arvelen jälkimmäistä todennäköisemmäksi. Luultavimmin vuoden 1930 peruskorjauksen yhteydessä uusitut ”kuluneet ja malliltaan vanhahtavat” huonekalut käsittivät myös pääkerroksen kaluston.¹³⁹ Aikaisempien ja näiden muutostöiden yhteydessä myös kaikki seinien alkuperäiset koriste maalaukset sekä osa puupaneloinneista olivat joutuneet uusien maalikerrosten alle.¹⁴⁰

Myös hotellin ulkoarkkitehtuuri koki muutoksia. Suurimmat muutokset kohdistuivat vesikattoon ja kattomaisemaan yleensä. Tulipalon seurauksena oli vesikatto kattotuolirakenteineen rakennettava kokonaan uudelleen. Tässä yhteydessä katon pinnoite muutettiin pellistä tiileksi lukuun ottamatta tornien pinnoitetta, joka säilyi peltisenä. Myös Nyströmin monimuotoiset kattoikkunat muutettiin katon kaikilla lappeilla yhdenmukaiseen asuun, ts. ikkuna-aukot olivat nyt kauttaaltaan suorakaiteisia ja pulpettikattoisia, minkä lisäksi ”ylemmän rivin” kattoikkunat jätettiin tekemättä. Vesikaton työt ulottivat vaikutuksensa myös torneihin, frontoneihin ja seinien yläosiin. Liliuksen Arkkitehtonisessa selvityksessä on lueteltu näihin kohdistuneet muutokset, olen lisännyt kyseisen luettelon tutkielmaani liitteeksi 2. (LIITE 2) Nämä muutostyöt yhdenmukaistivat ja köyhdyttivät kattomaisemaa, ja osa seinien yläosien ornamentaalisista yksityiskohdista tuhottiin. Myös itäverannan ja koillisterassin pohjakerroksien aukotus muurattiin umpeen ja koillis- ja luoteisterassien kaiteet vaihdettiin.¹⁴¹

Valtionhotellin avaaminen matkailukäyttöön toteutui juhannukseksi 1945. Samana vuonna rakennus siirtyi Oy Yhtyneet Ravintolat Ab:n omistukseen.¹⁴² Vuoden 1945 jälkeen Valtionhotellin arkkitehtoninen asu oli kokenut oleellisia muutoksia. Kellarikerrokseen oli sisustettu kellariravintola¹⁴³, johon taiteilija Eino Kauria oli tehnyt lasimaalaukset¹⁴⁴, pääkerroksessa uudistettiin sisääntuloaula ja ravintolasali. Salin välikatto oli muutettu tasalapioksi ja samalla erillinen Terassisali (itäveranta) liitettiin ravintola-

saliin. Myös Terassisali sai uuden välikaton ja uudet sisäpinnoitteet. Samankaltaiset uudistukset kohdistuivat ravintolasaliin liittyviin muihin tiloihin ja koko keittiöosastoon.¹⁴⁵

Seuraava merkittävä muutostyö on vuodelta 1953, jolloin pohjoisfasadin eteen rakennettiin Ervin suunnitelmien mukaan Oy Alko Ab:n myymäläksi tarkoitettu siipi. Rakennus pyrittiin kyllä toteuttamaan matalana volyyminä ja näin minimoimaan sen haittavaikutukset, mutta seuraukset olivat kuitenkin tuhoisat ajatellen Valtionhotellin arkkitehtuurin perusajatusta olla vapaa ja yhdenmukainen volyyymi luonnon keskellä.¹⁴⁶

Toinen kokonaisvaltainen uudistusvaihe toteutettiin 1960- ja 70 -luvulla. Vuosina 1962 -63 sisustettiin länsisiiven toiseen kerrokseen Antti Nurmesniemen suunnittelema baari. Vuosina 1964 - 65 hotellin neljäs kerros sisustettiin hotellihuoneiksi Olli Borgin suunnitelmien mukaan, ja samalla rakennukseen asennettiin koneellinen ilmastointi. Vuodesta 1969 noin vuoteen 1973 tapahtui sitten kaikkien hotellihuoneiden uudistaminen restaurointia edeltävään asuunsa, ja Alkon myymälä muutettiin sauna- ja uimahalliosastoksi.¹⁴⁷ Hotellihuoneiden uudistamisen yhteydessä mm. katkaistiin hotellikäytävien suorat näkymät rakentamalla käytävien päihin uusia huoneita, ja LVI-laitteisto toi mukanaan myös puolikerroksiin lasketut välikatot.¹⁴⁸

Jälkimmäinen muutosvaihe eli Borgin kausi on sikäli ongelmallinen tutkimuskohde, ettei siitä tiettävästi ole säilynyt tietoja sisustuksen suhteen. Hotellin restauroinnissa ei katsottu tarpeelliseksi dokumentoida valokuvaamalla hotellin sisätilojen silloista ilmettä. Poikkeuksen muodosti Ervin Kellariravintola, syistä joihin palaan restauroinnista kertovan luvun yhteydessä. Näin ollen tietoni Borgin sisustamista hotellihuoneista perustuvat kahteen hotellin esitteeseen restaurointia edeltäneeltä ajalta. Kuvien perusteella huoneiden sisustus oli ajalle varsin tyyppillinen. Sohvat olivat tummasävyisiä, malliltaan vaakalinjaa korostavia ja massiivisia. Kokolattiamatot näyttävät olleen samoin tummia, seinäpinnat ja verhot vaaleasävyisempiä. Oleskelutiloihin oli sijoitettu puu- sekä lasipöytiä. Kylpyhuoneissa oli tummansiniset kaakeliseinät ja -lattiat (kuvat 8 - 10).¹⁴⁹

8. HOTELLIN RESTAUROINTI 1985 - 1987

8.1 RESTAUROINNIN LÄHTÖKOHDAT

Ajatus Imatran Valtionhotellin restauroimisesta syntyi vuosina 1979 - 80 suoritetun ulkomaalauksen yhteydessä. Taloudellisen pohjan restauroinnille loi se, että Oy Alko Ab osti kiinteistön¹⁵⁰ vuonna 1982¹⁵¹ ja lahjoitti 50 - vuotisjuhlansa kunniaksi varat restauroinnin toteuttamiseen.¹⁵² Valtionhotellin eteläpuolelle päätettiin rakentaa uusi, Ilmo Valjakan piirtämä hotelli- ja kongressirakennus saunoineen ja uimahalleineen. Näin Valtionhotellille asetettavat käyttövaatimukset voitiin rajoittaa hotelli- ja ravintolapalvelujen modernisoimiseen.¹⁵³ Rakennushankkeeseen kuului myös hotellia ympäröivän Kruununpuiston kunnostus.¹⁵⁴

Sen jälkeen, kun päätös restauroinnin toteuttamisesta oli tehty, Arctia Oy palkkasi taidehistorian professori Henrik Liliuksen laatimaan Valtionhotellista rakennushistoriallisen selvityksen ja restaurointiohjelman. Alustaviin tutkimuksiin kuului myös Ancelo Oy:n suorittama perusteellinen väritutkimus.¹⁵⁵

Ennen restaurointia Valtionhotellin suurimmat rakennustaiteelliset ongelmat olivat sisätilojen arkkitehtoninen hajanaisuus, rikkonaisuus, pohjoisfasadin uimahallisiipi sekä ty pistetty kattomaisema.¹⁵⁶ Hotelliin ajan kuluessa kohdistuneiden muutostöiden jälkeen nähtävissä oli kolme kokonaisvaltaista rakennusvaihetta: Nyströmin, Ervin ja Borgin. Näiden lisäksi Ervin viinakauppasiipi vuodelta 1953 sekä Nurmesniemen baari (1962 - 63) edustavat pienimuotoisempia muutostöitä. Ulkoarkkitehtuuria hallitsi Usko Nyströmin alkuperäinen arkkitehtuuri, mutta sen rinnalla rakennuksen ulkonäköön vaikuttivat Ervin suunnittelema uusi vesikattomaisema sekä pohjoisfasadin edessä oleva funktionalistinen siipi. Sisätilojen osalta oli hahmotettavissa kolme hallitsevaa kerrostumaa. Rakennuksen kellarikerros tosin oli tulosta useista hajanaisista rakennusvaiheista eikä sellaisenaan omannut selvää arkkitehtonista rakennetta. Muissa kerroksissa sen sijaan pohjakaava oli säilynyt oleellisilta osiltaan alkuperäisessä asussaan. Pinnoitteet, muu kiinteä sisustus ja kalustus sekä tekniset laitteet olivat puolestaan myöhempien muutosten mukaisessa asussa. Ervin sisustamat Kellariravintola, ravintolasali lisätiloineen sekä Kiltasali muodostivat selvän arkkitehtonisen kokonaisuuden, kun taas hotellin muut osat olivat Borgin uudistamassa asussa. Näiden väliin sijoittui Nurmes-

niemen baari. Näin ollen ulkoarkkitehtuurissa oli erotettavissa kaksi, sisätiloissa kolme rakennushistoriallista kerrostumaa.¹⁵⁷

Restaurointityön lähtökohdaksi oli mahdollista valita kaksi pääperiaatetta: joko pyrkimys palauttaa koko rakennus alkuperäiseen asuunsa tai palauttaa alkuperäiseen asuun joitakin Nyströmin arkkitehtuurin keskeisiä piirteitä ja säilyttää myöhemmistä muutoksista se mikä osoittautuisi arkkitehtuurihistoriallisesti merkittäväksi. Monesta erisyystä jälkimmäinen periaate valittiin restauroinnin lähtökohdaksi.¹⁵⁸ Valtionhotellin palauttaminen kokonaisuutena Nyströmin aikaiseen asuun ei olisi ollut mahdollista siitä yksinkertaisesta syystä, että esim. hotellihuoneiden alkuperäisestä asusta oli vain hajanaisia tietoja. Vaikka huoneet olisi voitukin rekonstruoida, niiden palvelutasoa ei olisi saatu nykyvaatimuksia vastaaviksi ilman suuria arkkitehtonisia ristiriitoja ja kustannuksia.¹⁵⁹

Restauroinnin lähtökohdaksi otettiin joitakin periaatteita, joita restaurointiohjelman laatija Henrik Lilius pitää keskeisinä kaikessa restaurointityössä. Niiden mukaan restauroitava rakennus tulee ensinnäkin tajuta taideteoksena ja suhteuttaa siis kaikki tarvittavat toimenpiteet rakennuksen arkkitehtonisten arvojen optimaaliseen säilyttämiseen. Toisaalta rakennus on historiallinen dokumentti siinä mielessä, että rakennuksessa heijastuvat eri aikoina siihen kohdistetut intentiot. Tämä edellyttää ainakin lähtökohtalanteessa sitä, että myös rakennuksen myöhemmät muutokset otetaan arvotuksen kohteiksi ja toimenpiteet niiden osalta päätetään vasta arvottavan tarkastelun jälkeen. Konkreettiset käyttövaatimukset tulee suhteuttaa molempiin edellä mainittuihin näkökohtiin, ts. restaurointikohdetta ei voida tarkastella uudisrakennuksen tapaan ”vapaana kenttänä”, vaan kaikissa ratkaisuihin lähtökohtana on pidettävä rakennuksen arkkitehtonista arvoa ja sen luonnetta historiallisena dokumenttina.¹⁶⁰ Kaiken mahdollisesti suoritettavan rekonstruktioityön tulee perustua tieteellisesti luotettavaan tietoon, eikä konkreettista käyttöä palvelevaa rakennusta tulisi restauroinnin yhteydessä ”jäädättää” tiettyyn aikaan tasoon, vaan myös restaurointiajankohdan tulisi heijastua arkkitehtonisessa lopputuloksessa.¹⁶¹

Restaurointiohjelman tavoitteena oli näyttää Valtionhotellin kolmesta päävaiheesta se, mikä arvioitiin arkkitehtonisesti merkittäväksi; arkkitehtoninen merkittävyys arvioitiin suhteessa oman aikansa suunnitteluun.¹⁶² Ulkoarkkitehtuurin suhteen Ervin viinakauppasiiven poisto näytti itsestään selvältä. Siipirakennusta ei voitu pitää 1950-

luvun arkkitehtuurin kannalta merkittävänä. Kysymyksessä oli silkka rutiinityö, jonka rakentaminen oli vaurioittanut pahoin rakennuksen pohjoisfasadin arkkitehtuuria, ideaa suuren koillistornin hallitsemasta näkymästä.¹⁶³

Vesikaton osalta päädyttiin kattomaiseman rekonstruointiin alkuperäiseen asuun. Vesikaton korjaus ja sen yhteydessä tapahtunut ulkoarkkitehtuurin oleellinen köyhtyminen eivät olleet ensisijaisesti seurausta arkkitehtonisesta intentiosta. Syynä korjauksiin oli vesikaton tuhoutuminen sodan aikana ja kysymyksessä oli siis puhdas korjaustoimenpide. Sen, että Ervi itsekin koki korjauksen väliaikaisena toimenpiteenä, osoittaa korjaussuunnitelmaan kupolitornin kohdalle kirjoitettu merkintä siitä, että tornin vesikatto korjataan myöhemmin alkuperäiseen asuunsa. Ervin korjaus ei siis edustanut arkkitehtonista intentiota, vaan kyseessä oli väliaikainen toimenpide. Näin ollen oli perusteltua palauttaa koko vesikattomaisema Nyströmin alkuperäiseen asuun.¹⁶⁴

Koska siipirakennuksen poiston ja vesikaton rekonstruoinnin myötä Nyströmin alkuperäinen asu tulisi ulkoarkkitehtuurissa hallitsevaksi, edellytettiin myös eräiden julkisivun kadonneiden ornamentaalisten yksityiskohtien sekä väriskaalan rekonstruoinnista. Tämän myötä ulkoarkkitehtuurissa toteutuisi ajallinen ja arkkitehtoninen ykseys, jota voitiin pitää yhtenä restauroinnin tavoitteena.¹⁶⁵

Sisätilojen osalta tilanne oli ongelmallisempi, sillä puhtaasti restaurointiteoreettisten kysymysten rinnalle tulivat esille voimakkaasti myös käyttäjän vaatimukset.¹⁶⁶ Sisätilojen restaurointiohjelma syntyi osin ”kielteistä” kautta eli etsimällä ne arkkitehtoniset kokonaisuudet, joita ei olisi mahdollista eikä tarkoituksenmukaista restauroida alkuperäiseen asuunsa. Kuten mainittua, tämä ei ollut mahdollista hotellihuoneiden kohdalla. Toisaalta hotellihuoneet kuitenkin muodostivat sellaisenaan esimerkin suomalaisen hotellisisustuksen eräästä vaiheesta. Ohjelman lähtökohtana olikin se, että hotellihuoneiden osalta tyydyttäisiin Borgin sisustuksen kunnostamiseen ja täydentämiseen tarpeellisilta osiltaan.¹⁶⁷

Pääkerroksen tilarakenne ja sisustus puolestaan oli Ervin asussa, mutta koska juuri pääkerros oli sisätiloissa potentiaalinen restaurointikohde, oli Ervin vaiheen osalta arvioitava, oliko se säilyttämisen arvoinen vai ei.¹⁶⁸ Muutospaineita aiheutti se, että pääkerroksen ravintolaa ei pidetty sen enempää toiminnallisesta kuin arkkitehtonisestakaan näkökulmasta tyydyttävänä. Pääkerroksessa vuoden 1945 muutokset olivat johtaneet alkuperäisen asun oleelliseen köyhtymiseen ilman, että tilalle suunniteltu sisustus sinänsä

olisi ollut merkittävää. Näin päädyttiin pääkerroksen suhteen Ervin vaiheen eliminoimiseen.¹⁶⁹ Ervin vaiheessa arkkitehtuurihistoriallisesti merkittäväksi katsottiin vain hänen suunnittelemansa Kellariravintola, joka heijasti 1940 - luvun romanttishenkistä sisustustaidetta.¹⁷⁰

Restaurointiohjelmassa päädyttiin siihen, että sisätiloissa varsinaisiksi restaurointikohteiksi tulisivat hotellin tärkeimmät tilat eli sisääntulo- ja vastaanottoaulat, ravintolasali siihen liittyvine sivutiloineen, porrashuone ja hotellikäytävät. Niissä pyrittäisiin palauttamaan alkuperäinen tilarakenne samoin kuin alkuperäiset pinnoitteet ja värimaailma. Ravintolasalissa palautettaisiin alkuperäinen kolmilapekatto. Salin pohjoispuolella ollut, myöhemmin keittiön laajennukseksi otettu ns. Suurushuone liitettäisiin uudelleen ravintolatiloihin, ravintolasalin ja Terassisalın erottanut ikkunaseinäke rakennettaisiin uudelleen. Ns. Keisarisali oli ollut alkujaan Venäjän keisarille rakennettu sviitti, mutta se oli sodan aikana muodostettu yhtenäiseksi tilaksi. Vastaista käyttöä ajatellen sali oli jätettävä nykyiseen asuunsa.¹⁷¹

Hotellikäytävien osalta oli tärkeintä tilarakenteen selkiyttäminen. Käytävien päissä olevat hotellihuoneet purettaisiin niin, että käytävien päissä olevat ikkuna. Aukot loisivat käytäviin alkuperäiset valaistusolosuhteet. Borgin uusimmat hotellihuoneiden ovet olisi korvattava Nyströmin vaiheen peiliovilla. Kaikissa Nyströmin asuun palautettavissa tiloissa tuli rekonstruoida myös alkuperäinen värimaailma ja ornamenttiikka.¹⁷²

8.2 RESTAUROINNIN TOTEUTUS

Restaurointityö tukeutui Usko Nyströmin alkuperäisiin piirustuksiin, rakennuksesta pian valmistumisen jälkeen otettuihin julkisivuja ja interiöörejä esittäviin valokuviin sekä tutkimuksiin itse rakennuksessa. Näiden perusteella syntyi varsin luotettava käsitys talon alkuperäisasusta. Siellä, missä oli tulkintavaikeuksia, valittiin rakennuksen arkkitehtonista kokonaisuutta tukeva ratkaisu.¹⁷³

Valtionhotellin osalta voidaan restaurointiohjelman sanoa toteutuneen hyvin pitkälle niiltä osin kuin se koski Nyströmin vaihetta. Ulkoarkkitehtuuri on alkuperäisessä asussaan aivan muutamaa yksityiskohtaa lukuun ottamatta (kuva 11). Samoin toteutui Nyströmin vaiheen palauttaminen sisätilojen tilarakenteen ja tekstuurin osalta.¹⁷⁴ Sisä-

tilojen palauttamisessa Nyströmin asuun tarvittiin muutoksia sekä huonejakoon, seinäpintojen käsittelyyn että kalustukseen. Eteishallissa siirrettiin vastaanotto alkuperäiselle paikalleen ja eteishallin seinävärit samoin kuin puupanelointi palautettiin tutkimuksiin pohjaten alkuperäiseen asuunsa.¹⁷⁵ Sisääntuloaulan alkuperäinen lattialaatoitus löytyi varsin hyväkuntoisena. Ruokasalin puolelle siirretty vuolukivitakka palautettiin aulaan oikealle paikalleen pääporrasta vastapäätä.¹⁷⁶ Ravintolasalissa liitettiin pääsaliin eli Linnasaliin uudelleen Suurushuone, samoin palautettiin pääsalin ja Terassisalın alkuperäinen tilajako. Oleellista oli myös se, että Linnasalin alkuperäinen kolmilapekatto rakennettiin uudelleen. Kun lisäksi kaikki seinäpinnat saivat alkuperäiset värinsä ja ornamentinsa, voidaan Valtionhotellin ravintolan todella sanoa saaneen alkuperäisen asunsa (kuvat 12 ja 13). Poikkeuksena olivat kuitenkin ravintolan kalusteet.¹⁷⁷ Pääkerroksen kalusteiden uudissuunnitteluun ei löytynyt taloudellisia resursseja, joten kalusteet jouduttiin valitsemaan valmiista tuotannosta lukuun ottamatta Diplomaattikabinetin tuoleja, jotka on suunniteltu varta vasten tähän tilaan.¹⁷⁸ Nyströmin alkuperäiset kalusteet olivat edustaneet suhteellisen yksinkertaista tyyppikalustoa, eikä niiden rekonstruoiminen voinut tulla monestakaan syystä kyseeseen.¹⁷⁹

Osa rakenteista ja alkuperäisistä maalauksista löytyi myöhemmin tehtyjen pintakerrosten alta. Näin selvisi maalausten tekotapa sekä se, että käden jälki koristeaiheissa oli hyvin herkkä ja värinkäyttö läpikuultavan kevyttä. Talon väriskaala oli parhaalle suomalaiselle art nouveauille tyyppillisesti pehmeä ja raikas. Tämän aidon luonteen saamiseksi maalattaviin pintoihin nähtiin erityisen paljon vaivaa. Ainoastaan Lukuhuoneessa maalaukset olivat säilyneet seinälevytysten alla niin hyvin, että koko tila voitiin käsitellä konservoiden. Ison ravintolasalin seinäkoristeet sen sijaan pieniä viitteitä lukuun ottamatta olivat jääneet uudempien rappauskerrosten alle ja ne jouduttiin rekonstruoimaan valokuvien avulla.¹⁸⁰

Rakennuksen myöhemmistä vaiheista oli tarkoitus säilyttää Ervin Kellariravintola esimerkkinä 1940 - luvun romanttishenkisestä sisustustaiteesta. Tässä syntyi kuitenkin ristiriita restaurointitavoitteiden ja käyttäjän tarpeiden välillä. Kellarikerrokseen oli päätetty sisustaa suuri kellariravintola, mutta sen saaminen toimivaksi edellytti kuitenkin suuria muutoksia myös Ervin sisustamiin tiloihin. Koska Ervin ravintolasta olisi näin tullut torso, pidettiin parempana dokumentoida Kellariravintola huolellisesti ja luopua sen säilyttämisestä.¹⁸¹

Samoin kävi myös kolmannen restaurointikohteen eli Borgin sisustamien hotellihuoneiden suhteen.¹⁸² Hotellihuoneiden sisustus osoittautui oletettua huonokuntoisemmaksi, ja ratkaisuksi tuli se, että Borgin kalusteita käytettiin osassa huoneita, osa taas sisustettiin kokonaan uudelleen (kuvat 14 ja 15).¹⁸³ Hotellihuoneiden laakaovet vaihdettiin alkuperäisen malliseksi peilioviksi (kuva 16).¹⁸⁴ Hotellin uuden sisutuksen on suunnitellut sisustusarkkitehtitoimisto Gestranus (kuvat 17 – 21).¹⁸⁵

9. VALTIONHOTELLIN ORNAMENTTIKKA JA NYKYINEN SISUSTUSARKKITEHTUURI

Olen katsonut selkeimmäksi sijoittaa yksityiskohtaisen, tilojen mukaisessa järjestyksessä etenevän selvityksen Valtionhotellin ornamenteista, niiden sijainneista ja aiheista sekä hotellin sisutuksesta erilliseen liitteeseen. (LIITE 3.) Tässä luvussa esittelen ornamenttiikkaa ja tilojen sisustusta yleisesti.

9.1 EKSTERIÖÖRIN ORNAMENTTIKKA

Valtionhotellin eksteriöörin tekstuuri perustuu rappauspintaan, mutta Nyström on käyttänyt myös punaista ja harmaata graniittia joidenkin torniaiheidien ja ikkunoiden korostamiseen. Samoin Nyströmille ominainen ”harmaakivimosaiikki” antaa elävyyttä seinäpintoihin.¹⁸⁶ Pintojen elävyys ja abstrahoitujen kasviaiheiden käyttö ovat Nyströmille tunnusomaisia piirteitä.¹⁸⁷ Eksteriöörin ornamentit on toteutettu kahdella eri tavalla: joko rappauspintaan liitettyllä harmaakivimosaiikilla tai rappaus- ja puupintojen korkokuvina. Eksteriööriin luovat koristeellista ilmettä myös pintamateriaalien vaihteleva käyttö, ikkunatyyprien vaihtelu sekä erilaiset parvekkeet ja torniaiheet.

Eksteriöörin ornamentit jakautuvat kolmeen ryhmään: eläinaiheet, kasviaiheet sekä geometriset kuviot. Eläinaiheet koostuvat suomalaisista metsäneläimistä, myös kala-aihe tavataan kahdessa kohdassa eksteriööriä. Eläinten kuvaustapa on pääosin naturalistinen, ja niihin liittyy useimmiten kyseisen eläinlajin elinympäristöön liittyviä ornamenttiaiheita. Eläinornamentit sijoittuvat enimmäkseen hotellin

pääportaalin sisäänkäyntikatokseen. Kasviaiheista muotokieleltään naturalistisimmat ovat pääportaalin eläinaiheisiin liittyvät mäntyteemat. Muualla kasviaiheet ovat tyylliteltyjä, eräissä kohdin jopa niin pitkälle, ettei ornamenttien esikuvaa pysty tunnistamaan. Geometrisista ornamenteista kaksi aiheetta toistuvat kaikkialla hotellissa: spiraalit sekä Imatrankosken kuohujen inspiroimat erilaiset aaltokuviot. Toisinaan myös kasvi- ja jopa eläinornamentit kiertyvät spiraaleiksi.

Ornamenteista suuri osa sijoittuu hotellin sisäänkäyntikatokseen, jota värittävät ennen kaikkea suomalaisia metsäneläimiä kuvaavat aiheet. Näihin liittyvät oleellisesti myös mäntyteemat: rappaus- ja puupintoja on koristeltu männynoksilla, kävyillä ja neulasilla (kuvat 22 – 32). Baldakiinikatoksesta löytyy ainoa viittaus klassisiin ornamenttiaiheisiin: neliskulmainen meandernauha on pilkottu yksittäisiksi kuvioiksi, jotka on siroteltu spandrillipintoihin. Loput eksteriöörin ornamenteista keskittyvät lähinnä rakennuksen torneihin ja terasseihin. Koillisterassia ja koillista porrastornia luonnehtivat Imatrankosken kuohuja kuvaavat ornamentit (kuvat 39 – 41). Terassin spiraalille kiertyvät kuviot on toteutettu rappauspinnalle harmaakivimosaiikkina, porrastornin koskiaihe kaloineen on luonteeltaan naturalistinen rappauspintareliefi. Myös runkorakennuksen ja siipiosien seinäpinnoissa on ornamenttiikkaa, tosin niukasti, samoin eräissä ulko-ovissa ja parvekkeissa.

9.2. INTERIÖÖRIN ORNAMENTIIKKA JA SISUSTUSARKKITEHTUURI

Interiöörin ornamenttiikka on toteutettu pääasiassa seinämaalauksina, mutta esim. eteisaulan esitilan katossa on kipsikoristeita. Puupaneloinneilla on merkittävä asema pääkerroksessa, ja oviaukkojen puukehyksiin liittyy veistokoristelua. Interiöörin alkuperäiset ornamenttiaiheet ovat kasvi- ja geometrisia aiheita; kasviaiheet ovat luonteeltaan hyvin pitkälle tyylliteltyjä, ja niihin liittyy usein joko spiraali- tai aalto-teemaa. Ornamentit keskittyvät paljolti pääkerroksen tiloihin, mutta myös käytävien seinillä ja oviaukoissa on maalauskoristelua. Kellariravintolan 30 - luvulla tehdyt suuret lasimaalaukset ovat ainoa esimerkki eläinaiheiden käytöstä interiöörissä: lasimaalauksissa kuvataan järvi- ja koskimaisemia lintuineen. Huomattava seikka siis on, että hotellin alkuperäisasussa eläinaiheita ei esiintynyt interiöörissä.

Hotellin sisätilojen sisustus vaihtelee sen mukaan, minkä aikakauden mukaisesti kukin tila on restauroinnissa toteutettu. Tärkeimmät tilat, eli sisääntulo- ja vastaanottoaula, ravintolasalit niihin liittyvine sivutiloineen, porrashuone sekä hotellikäytävät ovat Nyströmin mukaisessa asussa, ja niiden sisustus on jugendhenkinen. Keisarisalissa on jugendhenkisten kalusteiden lisäksi myös uusbarokkityylisiä, nähtävästi muistumana keisarillisen sviitin ajoista. Kalusteet on valittu valmiista tuotannosta lukuunottamatta Diplomaattikabinetin tuoleja, jotka teetettiin varta vasten tilaan.¹⁸⁸ Valaisimet on teetetty alkuperäisen mallin mukaan¹⁸⁹, ja niitä on kahta päätyyppiä: alaspäin suippenevaa ja kukan mallista. Näistä jälkimmäisiä on hotellihuoneiden ovien yläpuolella sekä Terassisalun ulkoseinässä. Sisääntuloaulaan, käytävälle sekä kuhunkin kerrokseen vastapäätä porrashuonetta on sijoitettu jugendtyylisiä istuinryhmiä, joihin liittyy usein myös pieni pöytä tai käytäväpeili. Istuimia on kahta mallia: viistettyselekäistä mallia sekä Eliel Saarisen Sinistä tuolia¹⁹⁰.

Ervin vaiheesta on jäljellä enää Kiltasali sekä Kellariravintolan lasimaalaukset. Uusi Kellariravintola sisutettiin 80-lukua edustavaksi, ja sen toteutti Lars Gestranus.¹⁹¹ Borgin kaudesta oli tarkoitus säilyttää hänen sisustamansa hotellihuoneet, mutta huoneiden kunto osoittautui restauroinnissa odotettua huonokuntoisemmaksi. Niinpä Borgin kalusteita käytettiin osassa huoneita, osa sisustettiin kokonaan uudelleen.¹⁹²

Valtionhotellissa käydessäni sain mahdollisuuden tutustua neljään hotellihuoneeseen, numeroihin 201, 304, 401 ja 409. Tutkimistani huoneista yksikään ei mielestäni ollut 70 – luvun mukaisessa asussa, poikkeuksena kylpyhuoneet, joista ainakin osa on säilytetty ennallaan.¹⁹³ Todennäköisimpänä pidän sitä, että Borgin ajalta kunnoltaan käyttökelpoisimpia kalusteita ym. sisustuselementtejä on käytetty osana uutta sisustusta. Hotellihuoneiden tyyli vaihtelee jonkin verran: osa huoneista on sisustettu jugendtyyliin, esim. huone 409 (kuva 14). Myös eräiden ilmeiltään modernimpien huoneiden tapetit ja matot ovat jugendtyylisiä. Huonekalut ovat kuitenkin sen verran yksinkertaisia ja hillittyjä, ettei eri elementtien välillä ole ristiriitaa (kuva 15).

VIITTEET

- ¹ Hirn 1984, 200.
- ² Ilmo Valjakan tiedonanto 12.9.2001.
- ³ Wäre 1989, 120.
- ⁴ Nokela 1981, 253.
- ⁵ Gillette 1990, 10; Runeberg 1975, 5.
- ⁶ Nokela 1981, 253.
- ⁷ Heinonen & Vuoristo 1979, 44.
- ⁸ Nokela 1981, 253.
- ⁹ Nuortio 1998, 112.
- ¹⁰ Kivinen 1973, ei sivunumeroa; Runeberg 1975, 5.
- ¹¹ Nokela 1981, 254.
- ¹² Runeberg 1975, 5-6.
- ¹³ Kivinen 1973, ei sivunumeroa.
- ¹⁴ Runeberg 1975, 6, 15.
- ¹⁵ Tuomi 1979, 58; Nokela 1981, 259.
- ¹⁶ Runeberg 1975, 15; Nokela 1981, 257-258.
- ¹⁷ Kivinen 1973, ei sivunumeroa.
- ¹⁸ Runeberg 1975, 15.
- ¹⁹ Kivinen 1973; Runeberg 1975, 16.
- ²⁰ Runeberg 1975, 33.
- ²¹ ibid.
- ²² ibid.
- ²³ Runeberg 1975, 34.
- ²⁴ Runeberg 1975, 73; Ilmonen 1973, ei sivunumeroa.
- ²⁵ Runeberg 1975, 73.
- ²⁶ Ilmonen 1973, ei sivunumeroa.
- ²⁷ Runeberg 1975, 73.
- ²⁸ ibid.
- ²⁹ Ilmonen 1973, ei sivunumeroa.
- ³⁰ Runeberg 1975, 73-74.
- ³¹ Runeberg 1975, 126.
- ³² Runeberg 1975, 146.
- ³³ Nokela 1981, 268.
- ³⁴ Runeberg 1975, 146.
- ³⁵ Blomstedt et al 1932, 256-257; Suomen rakennustaiteen museon arkisto: piirustuskokoelma, 206.
- ³⁶ Blomstedt et al 1932, 257; Suomen rakennustaiteen museon arkisto: piirustuskokoelma, 206.
- ³⁷ Suomen rakennustaiteen museon arkisto: piirustuskokoelma, 206-207.
- ³⁸ Moorhouse 1987, 254.
- ³⁹ Suomen rakennustaiteen museon arkisto: piirustuskokoelma, 207.
- ⁴⁰ ibid.
- ⁴¹ Suomen rakennustaiteen museon arkisto: piirustuskokoelma, 207; Usko Nyströmin kokoelma, SRM.
- ⁴² Ojonen 1994, 41.
- ⁴³ Lilius 1987, 56.
- ⁴⁴ Hirn 1984, 58-62; Imatra Oy:n arkisto, piirroksset no. 7, 34, 35, 40-42. MMA.
- ⁴⁵ Lilius 1987, 56.
- ⁴⁶ Lilius 1983a, 17; Lilius 1987, 56.
- ⁴⁷ Imatra Oy:n arkisto, MMA.
- ⁴⁸ Lilius 1983a, 18.
- ⁴⁹ Lilius 1983a, 19; Lilius 1987, 56.
- ⁵⁰ Lilius 1987, 56.
- ⁵¹ Lilius 1983a, 19-20.
- ⁵² Imatra Oy:n arkisto, MMA; Lilius 1983a, 20; Hirn 1984, 144.
- ⁵³ Imatra Oy:n arkisto, MMA; Hirn 1984, 141.
- ⁵⁴ Lilius 1983a, 21-22.

- ⁵⁵ Lilius 1983a, 23.
- ⁵⁶ Hirn 1984, 141.
- ⁵⁷ Lilius 1983a, 23.
- ⁵⁸ Lilius 1983a, 24; Hirn 1984, 149.
- ⁵⁹ Ylönen 1987, 31.
- ⁶⁰ Lilius 1983a, 24.
- ⁶¹ Imatra Oy:n arkisto, kirjekonsepti keisarille 29.4.1901, MMA.
- ⁶² Hirn 1984, 151.
- ⁶³ ibid.
- ⁶⁴ Lilius 1983a, 24-25.
- ⁶⁵ Lilius 1983a, 24-25; Hirn 1984, 153.
- ⁶⁶ Hirn 1984, 153.
- ⁶⁷ Lilius 1983a, 24.
- ⁶⁸ Hirn 1984, 153.
- ⁶⁹ Hirn 1984, 153-154.
- ⁷⁰ Lilius 1983a, 24.
- ⁷¹ Lilius 1983a, 25.
- ⁷² Hirn 1984, 154-155.
- ⁷³ Hirn 1984, 155-156.
- ⁷⁴ Imatra Oy:n arkisto, kirjekonsepti Kamaritoimikunnalle 11.5.1903, MMA.
- ⁷⁵ Lilius 1983a, 25.
- ⁷⁶ Imatra Oy:n arkisto, kirjekonsepti Kamaritoimikunnalle 11.5.1903, MMA.
- ⁷⁷ Lilius 1983a, 25.
- ⁷⁸ Attila 1973, 112.
- ⁷⁹ Ylönen 1987, 31.
- ⁸⁰ Hirn 1984, 159.
- ⁸¹ Ojonen 1994, 40.
- ⁸² Lilius 1987, 56.
- ⁸³ Ojonen 1994, 40.
- ⁸⁴ Lilius 1983a, 29-30.
- ⁸⁵ Lilius 1983a, 30.
- ⁸⁶ Lilius 1983a, 30-31.
- ⁸⁷ Lilius 1983a, 31-32.
- ⁸⁸ Lilius 1983a, 32.
- ⁸⁹ Lilius 1983a, 38.
- ⁹⁰ Imatra Oy:n arkisto, kirjekonsepti Kamaritoimikunnalle 11.5.1903, MMA.
- ⁹¹ Lilius 1983a, 39.
- ⁹² Usko Nyströmin kokoelma, SRM.
- ⁹³ Hirn 1984, 159.
- ⁹⁴ Runeberg 1975, 125, kuva 168; s. 137; Lilius 1983a, 41.
- ⁹⁵ Lilius 1983a, 39-41.
- ⁹⁶ Lilius 1983a, 40.
- ⁹⁷ Lilius 1983a, 41.
- ⁹⁸ Usko Nyströmin kokoelma, SRM; Lilius 1983a, 43.
- ⁹⁹ ks. Lilius 1983a, 39; Runeberg 1975, 125, 137.
- ¹⁰⁰ Imatra Oy:n arkisto, MMA.
- ¹⁰¹ Ilmo Valjakan tiedonanto 12.9.2001.
- ¹⁰² Lilius 1983a, 48-49.
- ¹⁰³ Imatra Oy:n arkisto, kirjekonsepti senaatin kamaritoimikunnalle 12.12.1908, MMA.
- ¹⁰⁴ Lilius 1983a, 49.
- ¹⁰⁵ Imatra Oy:n arkisto, kirjekonsepti senaatin kamaritoimikunnalle 12.12.1908, MMA.
- ¹⁰⁶ Lilius 1983a, 49.
- ¹⁰⁷ Imatra Oy:n arkisto, johtokunnan pöytäkirja 24.7.1910, MMA.
- ¹⁰⁸ Lilius 1983a, 49.
- ¹⁰⁹ Hirn 1984, 159-160, 164.
- ¹¹⁰ Hirn 1984, 175.
- ¹¹¹ Lilius 1983a, 49.
- ¹¹² Hirn 1984, 175.

- ¹¹³ Lilius 1983a, 50.
¹¹⁴ Hirn 1984, 175.
¹¹⁵ Hirn 1984, 176.
¹¹⁶ ibid.
¹¹⁷ Lilius 1983a, 50.
¹¹⁸ Hirn 1984, 176.
¹¹⁹ ibid.
¹²⁰ Imatra Oy:n arkisto, johtokunnan pöytäkirja 13.7.1919, MMA.
¹²¹ Hirn 1984, 176.
¹²² Imatra Oy:n arkisto, johtokunnan pöytäkirja 13.7.1919, MMA.
¹²³ ibid.
¹²⁴ Hirn 1984, 177.
¹²⁵ Hirn 1984, 186.
¹²⁶ Hirn 1984, 177.
¹²⁷ Hirn 1984, 187, 189.
¹²⁸ Ylönen 1987, 32.
¹²⁹ Hirn 1984, 189.
¹³⁰ Ylönen 1987, 32.
¹³¹ Hirn 1984, 189.
¹³² Ylönen 1987, 32.
¹³³ Ojonen 1994, 40.
¹³⁴ Hirn 1984, 189.
¹³⁵ Lilius 1983a, 50; Hirn 1984, 189.
¹³⁶ Lilius 1983a, 50-51.
¹³⁷ ibid.
¹³⁸ Lilius 1983a, 50-51; Lilius 1987, 56.
¹³⁹ ks. Hirn 1984, 177, 186.
¹⁴⁰ Lilius 1990, 38.
¹⁴¹ Lilius 1983a, 52-54.
¹⁴² Hirn 1984, 190.
¹⁴³ Lilius 1983a, 54.
¹⁴⁴ Hirn 1984, 190.
¹⁴⁵ Lilius 1983a, 54.
¹⁴⁶ ibid.
¹⁴⁷ Lilius 1983a, 54-55.
¹⁴⁸ Lilius 1987, 58.
¹⁴⁹ Valtionhotellin vanhat esitteet.
¹⁵⁰ Lilius 1987, 58.
¹⁵¹ Ojonen 1994, 40.
¹⁵² Lilius 1987, 58.
¹⁵³ Lilius 1990, 38.
¹⁵⁴ Lilius 1987, 58.
¹⁵⁵ ibid.
¹⁵⁶ ibid.
¹⁵⁷ Lilius 1983a, 60-61.
¹⁵⁸ Lilius 1990, 38.
¹⁵⁹ Lilius 1987, 58.
¹⁶⁰ Lilius 1983a, 56-57; Lilius 1987, 58.
¹⁶¹ Lilius 1987, 58.
¹⁶² Lilius 1987, 62.
¹⁶³ Lilius 1983a, 63; Lilius 1987, 58.
¹⁶⁴ ibid.
¹⁶⁵ ibid.
¹⁶⁶ Lilius 1983a, 63; Lilius 1987, 62.
¹⁶⁷ Lilius 1987, 62.
¹⁶⁸ ibid.
¹⁶⁹ Lilius 1983a, 64.
¹⁷⁰ Lilius 1987, 62.

- ¹⁷¹ **ibid.**
¹⁷² **ibid.**
¹⁷³ **Valjakka 1987, 65.**
¹⁷⁴ **Lilius 1987, 62.**
¹⁷⁵ **Lilius 1990, 38-39.**
¹⁷⁶ **Valjakka 1987, 65.**
¹⁷⁷ **Lilius 1990, 38-39.**
¹⁷⁸ **Lilius 1987, 62.**
¹⁷⁹ **Lilius 1990, 39.**
¹⁸⁰ **Valjakka 1987, 65.**
¹⁸¹ **Lilius 1990, 39.**
¹⁸² **ibid.**
¹⁸³ **Lilius 1987, 62.**
¹⁸⁴ **Valjakka 1987, 65.**
¹⁸⁵ **Markkula 1987, 16.**
¹⁸⁶ **Lilius 1987, 56.**
¹⁸⁷ **Ojonen 1994, 40.**
¹⁸⁸ **Lilius 1987, 62.**
¹⁸⁹ **Häyrinen 1987, 82.**
¹⁹⁰ **Häyrinen 1987, 84.**
¹⁹¹ **Häyrinen 1987, 85; Valjakka 1987, 65.**
¹⁹² **Lilius 1987, 62.**
¹⁹³ **Valtionhotellin vanhat esitteet.**

LÄHTEET JA KIRJALLISUUS

Painamattomat lähteet

Mikkelin maakunta-arkisto (MMA), Mikkelä.

Imatra Oy:n arkisto.

Suomen rakennustaiteen museo (SRM), Helsinki.

Usko Nyströmin kokoelma.

Suullisia tietoja antaneet

Valjakka, Ilmo, arkkitehti, Helsinki.

Painetut lähteet ja kirjallisuus

Attila, Katja 1973: Imatran Valtionhotelli. *Vanhaa Imatraa sanoin ja kuvin*. Kanta-Imatra Seuran julkaisu nro 2. Toim. Kalevi Heitto. Imatra.

Blomstedt et al (toim.) 1932: Kansallinen elämäkerrasto, IV osa. Porvoo.

Gillette, Arthur 1990: Art nouveau: kansainvälinen tyyliuunta. Unesco-Kuriiri 9/1990.

Hausen, Marika et al 1990: Eliel Saarinen. Suomen aika. Keuruu.

Heinonen, Jorma & Vuoristo, Osmo 1979: Antiikkikirja. Helsinki.

Hirn, Sven 1984: Imatran tarina. Matkailuhistoriamme valtävälältä. Neljäs painos. Kanta-Imatra Seuran julkaisu nro 3. Imatra.

Häyrinen, Leena 1987: Vanhan talon toinen nuoruus. Suomen kuvalehti 39/1987.

Ilmonen, Anneli 1973: Kuvataide. *Tampereen jugend (näyttelyluettelo)*. [Tampere]

Kivinen, Paula 1973: Arkkitehtuuri. *Tampereen jugend (näyttelyluettelo)*. [Tampere]

Lilius, Henrik 1983a: Imatran Valtionhotelli. Arkkitehtuurihistoriallinen selvitys ja restaurointiohjelma. Ei painopaikkaa.

Lilius, Henrik 1983b: Imatran Valtionhotelli. Kuvia rakennuksen vaiheista. Ei painopaikkaa.

Lilius, Henrik 1987: Imatran Valtionhotellin restaurointi. Arkkitehti 8/1987.

- Lilius, Henrik 1990: Art nouveau –rakennusten restaurointia Suomessa. Unesco-Kuriiri 9/1990.
- Markkula, Marja-Leena 1987: Imatran viettelijätär hurmaa taas. Avotakka 11/1987.
- Moorhouse, Jonathan 1987: Helsingin jugendarkkitehtuuri 1895 – 1915. Suom. Annikki Suni. Helsinki.
- Nokela, Leena 1981: Sisustustyyliä antiikista nykyaikaan. Keuruu.
- Nuortio, Antti 1998: Jugend sai nimen nuorisosta – ja halusi parantaa maailman. Avotakka 4/1998.
- Ojonen, Lasse 1994: Imatran rakennetun ympäristön kohteet. Imatran kaupunginmuseon julkaisuja 1/1994. Lappeenranta.
- Runeberg, Tutta ja Kristian 1975: Jugend. Helsinki.
- Suomen rakennustaiteen museon arkisto: piirustuskokoelma. Helsinki 1989.
- Tuomi, Ritva 1979: Kansallisen tyylin etsimisestä. *Abacus*. Suomen Rakennustaiteen Museon vuosikirja 1979. [Helsinki]
- Valjakka, Ilmo 1987: Imatran Valtionhotelli – restaurointi ja uusi kongressihotelli. Arkkitehti 8/1987.
- Valtionhotelli. 3 kpl hotellin vanhoja esitteitä, joista 2 ajalta ennen restaurointia ja 1 sen jälkeen. Ei painovuosia, ei painopaikkaa.
- Wäre, Ritva 1989: Arkkitehtuuri vuosisadan vaihteessa. *Ars Suomen taide* 4. Keuruu.
- Ylönen, Ulla (toim.) 1987: Kolme vuosisataa majoitustoimintaa Imatralla. Imatra.

LIITE 1. POIKKEAMAT NYSTRÖMIN ALKUPERÄISISTÄ PIIRROKSISTA

Läntisen eli sisääntulofasadin baldakiinipilareiden kapiteelit eivät ole piirustusten

mukaisia: kapiteelien yläpuoleinen pilarin jatkos olisi piirustusten mukaan pitänyt tehdä epäsäännöllisenä harmaakivilimityksenä siten, että pilareiden ulkopintoihin olisi muodostunut ympyräkoriste ja jatkoksien yläreunaan pystykivinauha. Pilareiden jatkokset tehtiin kuitenkin tarkoitettua säännöllisempänä liimityksenä ja pilareiden päätteeksi tuli kartion lisäksi rivi kivipalloja.

Spandrillipintojen meandernauhamuunnelmaa ei esiinny piirustuksissa.

Baldakiinin ja terassin väliin tehtiin yksi pilari enemmän kuin piirustuksiin oli merkitty; myös näiden pilareiden harmaakivilimitys on tarkoitettua säännöllisempi, eikä toisaalta kapiteelien pintakoristeita ole vielä piirustuksissa. Samoin puuttuu pilareiden päällisestä friisistä piirustuksiin merkitty koristeaihe.

Terassin rintamuuri on täysin piirustuksista poikkeava: säännöllisen harmaakivilimityksen sijasta tehtiin rintamuriin sokkelin yläpuolelle nupukivivyöhyke, sitten laastipintainen vyöhyke ja lopulta toinen nupukivivyöhyke, joka koristeltiin rappauspintaisin komeroin.

Muita huomattavia piirustuksista poikkeavia ratkaisuja ovat seuraavat: länsisiiven 2. kerroksen parvekkeesta olisi piirustusten mukaan tullut rautarakenteinen, mutta se toteutettiin käyttämällä puuta. Runkorakennuksen länsiseinän risaliitissa 2. ja 3. kerroksen ikkunat muotoiltiin myös piirustuksista poikkeavalla tavalla: kahden vierekkäisen ikkunan sijasta tehtiin suuret yhdistelmäikkunat. Pienempiä poikkeamia olivat länsisiiven länsi- ja eteläseinien 2. kerroksen ikkunoiden viereisten pieliviistosten poisjättäminen, samoin jäi toteuttamatta runkorakennuksen risaliitin 3. kerroksen ikkunoiden yläpuoleinen katos. Samalla seinällä yksinkertaistettiin myös edellisen alla olevan ikkunan pielien koristeaihetta. Samalla tavalla yksinkertaistettiin eteläsiiven länsiseinän 1. kerroksen ikkunoiden nupukivikaaria tekemällä ne vain rappaamalla.

Eteläsiiven eteläseinällä parvekkeiden ovilevyt yhdenmukaistettiin eli kolmen erilai-

sen oven sijasta tehtiin kaikkiin kolmeen parvekkeeseen samanlaiset ovilevyt.

Myös pohjakerroksen ulko-oven muoto on piirustuksista poikkeava. Edelleen

jätettiin parvekkeen oven yläpuoleinen katos tekemättä 1. ja 2. kerroksessa. Samoin jäi avaamatta piirustuksiin merkitty ovaali ikkuna-aukko ja portaalin yläpuoleinen ikkuna sai piirustuksista poikkeavan muodon.

Siiven kaakkoiskulmassa olevan kaakkoisen porrastornin yläreunan koristeaihe on piirustuksista poikkeava. Suunnitelmissa sen tuli käsittää rappauspintaan muurattuja aaltomaisia ja jonomaisia pikkukiviä, aihe, joka oli Nyströmin suosima. Toteutetussa muodossa porrastornin yläreunassa on leveähkö harmaakivivyöhyke konsolimaisine listoineen.

Seinässä on myös piirustusten vastainen lisä eli 1. kerroksen ikkunoiden alapuoleinen harmaakivinauha jatkuu yli koko seinän kun sen sijaan siivenlounaiskulman puolitornin yläreunan tiilinauha on jäänyt toteuttamatta.

Kaakkoiskulman pyörötorni poikkeaa myös eräin osin suunnitelmista. Tornin yläosan harmaakivimuuraus oli tarkoitus rajata alhaalla tiilimuuraukseen, mutta tätä ei tehty. Ikkunoiden alapuolella oleva rappauspinta on suunnitelmissa vailla pintakoristelua, mutta siihen tehtiin toteutuksessa aaltonauhakoriste. Tornin alimman osan harmaakivilimitys on sekin piirustuksista poikkeava. Kivet ovat tarkoitettua säännöllisempiä ja ennen muuta muuraustapa piirustuksissa esitetystä poikkeava. Saumat ovat tiiviit, kun Nyström on sen sijaan piirustuksissaan tarkoittanut leveää saumausta. Samalla tavalla on tornin kyljessä olevan portaikon muuraus säännöllistä, vaikka Nyström tarkoitti tähänkin suhteellisen epäsäännöllistä limitystä. Täysin piirustuksista poikkeava on portaikon yläpuoleinen katos kolonneineen: katos ei lainkaan esiinny piirustuksissa. Tornin pohjakerrokseen piirrettyä ovea ei toteutettu.

Itäverannalla piirustuksiin merkittyjä harmaakivipilareita ei tehty kattolistaan saakka ulottuviksi, vaan ne päättyvät rintamuurin alareunaan.

Verannan suurien ikkunoiden pienajako poikkeaa piirustuksista: alaruudut eivät ole yhtenäistä lasipintaa, vaan niissä on pystypienat ja toisaalta yläosassa on ristipienajaon sijasta toteutettu vain pystypienat.

Koillisterassin pilarit ulottuvat piirustuksien tarkoittamalla tavalla ikkunoiden alaruudun yläreunan tasolle, mutta niiden tiiliset yläosat tehtiin harmaakivestä. Ikkunoiden pienajaon suhteen meneteltiin kuten itäverannan kohdalla. Myös terassin kaide tehtiin piirustuksista poikkeavalla tavalla. Kun pilarit piirustuksissa päättyvät kattolistan yläpuolella puolipyöreisiin ”pienoisattikoihin”, niiden tilalle tehtiin todellisuudessa tanakat pilarit ja itse rautakaiteiden vaakaiheet korvattiin pystyllä sik-sak –pinnoituksella. Oleellinen lisä piirustuksiin oli harmaakivellä ja rappauspinnalla toteutettu, Imatrankosken kuohuihin viittaava ornamenttiikka, jota sijoitettiin ikkunoiden alapuoleiseen rintamuuriin.

Koillinen porrastorni poikkeaa täysin piirustuksissa olevasta tornista. Piirustuksissa se päättyy puisella katoksella varustettuun näköalaparveen, mutta toteutuksessa siitä tuli tarkoitettua suljetumpi eikä varsinaista näköalatasoa syntynyt. Lisäksi tornin pintarappauksen tekstuuri on täysin piirustuksista poikkeava.

Eteläsiiven itäseinän ainoat erot koskevat ylimmän kerroksen pilareista pois jätettyjä, ilmeisesti tiilisiä vaakakoristeita sekä toteuttamatta jääneitä parvekkeiden rintamuurin puolipyöreitä komerokoristeita.

Runkorakennuksen itäseinästä voidaan todeta sama. Yksinkertaistamista tapahtui kuitenkin siten, että 2. kerroksen ikkunoiden pielikoristeet jätettiin pois ja parvekkeiden ovilevyt tehtiin piirustuksista poikkeavalla pelijaolla.

Koillistornin suhteen suunnitelmista poikettiin siinä, että torni sai jo alun alkaen peltikaton, vaikka Nyström ilmeisesti oli halunnut siihen tiilikaton. Piirustuksiin ei myöskään ole merkitty tornin leveämmän yläosan alle avattuja pieniä ikkunoita harmaakivikaarineen.

Runkorakennuksen pohjoisseinän 1. kerroksen ovaali-ikkuna ja sen alapuoleinen ikkuna saivat viereisen, itäpuoleisen ikkunan muodon. Lisäksi jätettiin avaamatta

kaksi pientä suorakaideikkunaa, samoin jätettiin tekemättä 3. kerroksen käytävää-
väikkunan pielikoristeet.

Piirustusten vastaisia lisiä olivat 3. kerroksen parvekkeen alareunan tasolla
kulkeva harmaakivinauha sekä 1. kerroksen ikkunoiden välissä oleva harmaa-
kiviruusuke.

Länsisiiven pohjoisseinän 3. kerroksen ikkunoiden väliin ei tehty tiilimuurausta, vaan
”kuopparappaus”.

Luoteisterassin terassikaide toteutettiin samanlaisena kuin koillisterassin kaide. Te-
rassin pohjoisseinän ulko-oven ja tiilimuurauksen rajaus tehtiin piirroksista
poikkeavalla tavalla, minkä ohella länsiseinän alaosan rappausnauha jäi to-
teuttamatta.

(Lähde: Lilius 1983a, s. 33 - 38)

LIITE 2. VUODEN 1945 VESIKATON KORJAUKSEN VAIKUTUKSET KATTOMAISEMAAN JA SEINIEN YLÄOSIIN

Länsisiiven länsifasadin frontoninen puolimansardikatto muutettiin satulakatoksi ja samalla katkaistiin pilarimaiset savupiiput tasakerran yläpuoleiselta osalta. Parvekeoven molemmin puolin olevien ikkunoiden pienajako on myös muutettu; muutoksen ajankohta ei ole tiedossa.

Runkorakennuksen länsiseinän risaliitin frontonin suhteen meneteltiin samalla tavalla, ts. se sai satulakaton, jolloin sekä alkuperäinen auma että kattoikkuna hävisivät ja ornamenttipintaiset puolikolonnit jäivät vaille arkkitehtonista motivaatiota. Muutoksia ovat myös parvekeoven samoin kuin sen viereisen ikkunan pienajaon uudistaminen.

Eteläsiiven länsifasadissa ei tapahtunut muutoksia lukuunottamatta sitä, että kattoikkunoiden pienajako muutettiin. Sen sijaan katosi siiven eteläfasadista kattolistan yläpuoleinen katos samoin kuin vesikatosta puolipyöreät kattoikkunat. Niiden tilalle avattiin fasadin keskilinjaan suorakaiteinen kattoikkuna. Lisäksi poistettiin katonlappessa olleet kaksi savupiippua. Uuden vesikaton seurauksena joutui 3. kerroksen käytävän ikkunan yläpuoleinen harmaakivikaari pahoin räystäään peittoon. Eteläsiiven itäseinällä muutokset rajoittuivat kattoikkunoiden pienajaon uudistamiseen.

Runkorakennuksen itäfasadissa muutettiin julkisivun eteläreunassa olevan tornin päätteen muotoa tekemällä se ilmeisesti aikaisempaa matalammaksi. Edelleen muutettiin katonlappeen pyöreäikkunat suorakaiteisiksi, samoin meneteltiin ylempien puolipyöreiden kattoikkunoiden suhteen. Myös siiven kulmassa olleen parvekkeen samoin kuin 3. kerroksen parvekkeiden kaikki katokset poistettiin. Fasadin pohjoisreunan erkkerin moniosainen päätte poistettiin kokonaan ja korvattiin pulpettikatolla.

Koillistornin pellityksen uudistamisen yhteydessä poistettiin tornin huipussa ja ikkunoiden tasolla ollut pintatekstuuriin vaihtelu.

Runkorakennuksen pohjoisseinällä kolmannen kerroksen frontonin kaarevat vesikatton lapheet tehtiin nyt suoriksi ja tässä ollut kaari-ikkuna muutettiin segmentti-kaariseksi. Tällöin muuttui myös ikkunan pienajako. Frontonia reunustaneet pienoistornit katkaistiin räystäään yläpuoleisilta osiltaan ja niistä jäi jäljelle vain torsomainen alaosa porrastuksineen. Tässä yhteydessä poistettiin myös kapea harmaakivinauha. Runkorakennuksen ja länsisiiven välisen kulman tornin kaksiosainen kupolikatto korvattiin laakealla, kartiomaisella vesikatteella. Tämän muutoksen osalta Ervin piirustuksissa on kuitenkin huomautus, jonka mukaan kupolikatto tulisi myöhemmin rakentaa uudelleen alkuperäiseen asuunsa.

Länsisiiven pohjoisseinällä olleen frontonin puolimansardi korvattiin satulakatolla, missä yhteydessä frontonissa olleet kaksi ikkuna-aukkoa muurattiin umpeen. Savupiippu pellitettiin ja vastaavan katonlappeen kattoikkunat uusittiin restaurointia edeltäneeseen asuunsa.

Vuoden 1945 muutostöihin on lisättävä vielä se, että itäverannan ja koillisterassin pohjakerroksien aukotus muurattiin umpeen ja niin koillis- kuin luoteisterassien kaiteet saivat uuden muodon.

(Lähde: Lilius 1983a, s. 52 - 54)

LIITE 3. IMATRAN VALTIONHOTELLIN ORNAMENTTIKKA JA SISUSTUSARKKITEHTUURI, YKSITYISKOHTAINEN SELVITYS AIHEISTA JA SIJAINNEISTA

Ornamentti aiheiden ja sisustuksen esittely kulkee tilojen mukaisessa järjestyksessä. Liite on jaoteltu kahteen alalukuun, eksteriööriin ja interiööriin. Interiöörin suhteen olen katsonut parhaaksi käsitellä tilojen sisustuksen ja ornamenttiikan yhdessä. Selvitykseni perustuu empiiriseen tutkimukseen hotellissa sekä valokuvien tarkasteluun. Näin ollen on mahdollista, että listaukseni ei ole täydellinen; varsinkin eksteriöörin kaikkia yksityiskohtia on vaikea havaita.

Eksteriöörin ornamenttiikka

Portaalibaldakiinissa on erotettava selvyden vuoksi toisistaan varsinainen sisääntulo baldakiini sekä sen jatkeena oleva, matalampi katos.

Varsinaisen baldakiinin ja sen jatkeen ornamentit on toteutettu rappauspintaan korkokuvina. Katoksen pylväät ovat harmaakiveä, ja niiden pääteaiheena on rivi kivipalloja ja kartio. Pylväiden puolivälissä on neljä kapeampaa, rappauspintaista pylväänpätkää, joiden yläpuolella on aaltokuvioita. Katoksen spandrilipinnoissa on meandernahamuunnelmaa, jossa ornamenttinauha on pilkottu yksittäisiksi kuvioiksi (kuva 22). Katoksen sisäpuolella, pohjoisseinässä on muraalimaalauksena toteutettu järvinäkymä, jota ympäröi nupukivipohja. Katoksen sisäpinnan reunoja kiertää aaltokuvio (kuva 23).

Baldakiinikatoksen jatke liittyy eteläpuoleltaan länsiterassiin. Katoksen liitoskohdassa, pohjoisseinän kulmassa on Kettu ja korppi –sadun inspiroima aihe (kuva 24). Reliefissä kettu odottaa puun alla, että korppi pudottaisi nokastaan sille juuston. Viereisessä kaaripinnassa on männynoksa- ja -käpy –aihetta. Katoksen eteläreunassa sijaitsevien pylväiden kapiteelikoristeet, kuten muutkin katoksen ornamentit, ovat rappauseriefejä. Niissä eläinaiheeseen liittyy aina toisiinsa limittyviä männynoksia. Kapiteeliornamentit ovat seuraavat, lännestä aloittaen:

1. pylväs on länsisivustaan kiinni baldakiinikatoksen harmaakivipylväässä. Itä-sivulla on hirvenpää, muilla sivuilla puunoksa-aihetta (kuva 25).
 2. pylvään kapiteelissa on pohjoissivulla käpyä syövä orava, itäisivulla puunok-sia ja neulasia, eteläisivulla männynkäpy, länsisivulla lepakko (kuvat 26 ja 27).
 3. pylvään kapiteelin pohjois- ja itäisivuilla on puunoksia ja neulasia, eteläsi-vulla männynkäpy, länsisivulla lepakko.
 4. pylväs on itäpuoleltaan kiinni ovea reunustavassa ikkunaseinässä. Pohjois- ja eteläisivuilla on puunoksia ja neulasia, länsisivulla lentävä pöllö (kuva 28). Neljännen pylvään vieressä tuulikaapin ikkunan päällä on puuhun veistetty ja maalattu palokärki, ja tämän vieressä, samoin kuin ikkunan alla männynkäpy-aihetta (kuvat 29 – 31). Koristeaiheet toistuvat toisella puolella tuulikaappia peilikuvana.
- Ovea reunustavat matalat puolipylväät on kuvioitu muistuttamaan puunrunko-ja.
- Myös oven yläpuolella on männynkäpyaihetta: puunrunkopylvästä jatkuu oven yläpuolelle kaiverrettu oksa, johon käpyaiheet liittyvät (kuva 32).

Länsiterassin alareunaa kiertää nupukivivyöhyke. Terassin yläosaa kiertää samanlai-nen vyöhyke, johon on lisäksi toteutettu rappauspintaiset, neliömäiset komerot (kuva 33).

Eteläsiiven portaalin eli tanssiravintola Linnan Kellariin johtavan portaalin puisissa kaksoisovissa on reliefikoristelua. Ovien puolivälissä on spiraalimaisen lehvä-kuvion keskellä naamio; oven alaosassa on spiraaliksi kiertyvä oksa-aihe. Ku-viot toistuvat ovissa toistensa peilikuvina (kuva 34). Lisäksi oven ikkunan pie-nat on muotoiltu tyylitellyn kukan muotoon.

Kaakkoiskulman pyörötornin ikkunoiden alapuolella olevassa rappausvyöhykkeessä on leveät aaltonauhaornamentit korkokuvana.

Pyörötornin ovikatoksen pylväiden kapiteeliornamentit ovat seuraavat:

Oven molemmin puolin sijaitsevat pylväät ovat puolipylväitä, niistä itäpuolella sijaitsevan kapiteeliornamentti on palmupuita tai lehviä muistuttavaa (kuva

35). Kummassakin länsipuolen pylvään kapiteelissa on spiraalimainen kasviornamentti, jonka tulkitsisin saniaiseksi (kuva 36). Itäpuolella uloimpana olevan pylvään kapiteelissa on yläpäästään haarautuvia puita kahdessa päällekkäisessä rivissä (kuva 37).

Tornin puuovessa on kohokuviona kaksi spiraalille kiertyvää olentoa, evistä ja pitkulaisesta muodosta päätellen ankeriaita. Katsojasta nähden oikeanpuoleinen pitää toisen päätä leuoissaan (kuva 38).

Pyörötornin ulkoportaiden sivussa olevat korkokuvat kuvaavat mahdollisesti Imatrankosken kuohuja.

Koillisterassin ikkunoiden alapuolella on rappauspintaan harmaakivimosaiikilla toteutettua spiraalille kiertyvää aihetta, joka viittaa Imatrankosken kuohuihin. Terrassin seinäpinta on jaettu harmaakivisillä puolipilareilla ja kaariaiheilla (kuva 39).

Runkorakennuksen itäseinällä, koillisterassin eteläreunan yläpuolella sijaitsevan ikkunallisen ulkoneman alareunassa on matalana korkokuvana lehväaihetta. Ulkoneman alapuolella olevan kaari-ikkunan pielessä on kasviaihe.

Koillisen porrastornin yläosassa on rappauspintaan korkokuvana toteutettuja kosken kuohuja, joiden lomassa on myös suurehko kala, oletettavasti lohi (kuvat 40 ja 41).

Tornin alaosassa on harmaakivillä toteutettuja nauhoja.

Tornin kupolin alapuolella olevien pienien ikkunoiden väliin jääviin puupintoihin on maalattu tyyliteltyjä kukkia.

Tornin kupolista lähtevässä ”piikissä” on sen yläosassa molemmin puolin kaksi vastakkain seisovaa otusta, mahdollisesti karhuja. Koriste on todennäköisesti tuuliviiri.

Runkorakennuksen pohjoisseinän ensimmäisen kerroksen suurien kaari-ikkunoiden välissä on harmaakivimosaiikkina toteutettu ”naaraan merkkiä” muistuttava ornamentti (kuva 41).

Kolmannen kerroksen frontonin yläreunassa on rappauskoristeluna toteutettu männynkäpy neulasineen.

Kolmannen kerroksen parvekkeen alareunan tasolla seinässä kulkee harmaakivin nauha.

Länsisiiven pohjoisseinän kolmannen kerroksen ikkunoiden välissä on epätasaista rappauspintaa.

Frontonin alapuolella olevan pienen ikkunan yläpuolella sijaitsevassa kaarevassa syvennyksessä on rappauspintaan toteutettua ornamenttiikkaa, jossa on toisiinsa liittyviä kaarevia viivoja.

Runkorakennuksen länsiseinän risaliitin frontonin ikkunoiden väliset puolipylväät on muotoiltu kasviaiheisiksi.

Eteläsiiven länsifasadin leveän puuparvekkeen kaiteen tukipilarien yläosat on veistetty pöllön muotoisiksi.

Seinäpinnassa kulkee ensimmäisen kerroksen ikkunoiden tasalla harmaakivinauha, joka jatkuu lounaiskulman puolitornin seinäpintaa eteläfasadiin asti.

Interiöörin ornamenttiikka ja sisustusarkkitehtuuri

Eteisaulan esitilan katossa on viuhkamaisia kipsikoristeita, joiden muoto ja kerroksellinen rakenne viittaavat sammaliin tai jäkäliin (kuvat 42 ja 43).

Eteisaulassa on puupanelointia, oviaukkojen puukehyksien reunoissa on veistokuviona puolikas kuusi (kuva 44). Puukehyksien yläosissa on myös veistokoristelua.

Aulassa vastapäätä porrashuonetta on vuolukivitakka, jonka yläosa on kolmiomainen (kuva 45). Takan suuluukussa molemmissa luukuissa on spiraalikuviot toistensa peilikuvina, luukun yläreunaa kiertää rivi pallokuvioita. Luukun molemmin puolin sijaitsevien puolipylväiden kapiteeleissa on peikkomaiset naamiot, joista katsojasta oikeanpuoleinen hymyilee, vasemmanpuoleinen

murjottaa. Takan yläosaa reunustavat apilamaiset kuviot. Ylimmässä osassa on alimpana rivi palloja, joissa on sisäkkäisiä uurrettuja renkaita; sitten aaltokuvionauha; ylimpänä useammassa rivissä em. palloja.

Linnasalin eli pääravintolasalin tapetit ovat jugendtyyliset, ja niissä on pyöreää kuviointia. Seinän yläosaa kiertää tumma aaltonauha (kuva 12).

Salin kolmilapekaton sivulappeiden palkkien puoliväliin on maalattu tummia raitoja.

Eteisaulaan, keittiöön, Suurushuoneeseen ja Diplomaattikabinettiin johtavissa oviaukoissa on tummat puukehykset, samoin Terassisaliin avautuvissa ovi- ja ikkuna-aukoissa.

Salin katossa olevat valaisimet edustavat alaspäin kapenevaa tyyppiä.

Linnasali avautuu kahden oviaukon ja kahden kaari-ikkunan välityksellä itäverannalla sijaitsevaan Terassisaliin.

Linnasalin ja siihen liittyvien sivutilojen kalusteet ovat jugendhenkisiä ja sisustettu ravintolatiloina, ts. tiloissa on n. 4-6 hengen pöytiä tuoleineen.

Terassisalin ovien ja ikkuna-aukkojen välisiin seinäpintoihin on toteutettu ornamentaaliset puolipilarit. Pilarien laudoista tehty yläosa jatkuu kattoon, jossa laudat muodostavat pilarin yläpuolelle ”kattoruusukkeeseen” (kuvat 14 ja 46).

Ulkoikkunoiden välissä on kapea puolipilari, jonka pintaan on maalattu vinoneliöornamenttia. Pilareihin liittyvät kukanmalliset valaisimet. Katossa pilarin päälle ympärillä on puoliympyrässä pieniä maalattuja kaariaiheita (kuva 47).

Oviaukon reunaan on maalattu kapea nauha, johon liittyy vinoneliöaihetta.

Koillisterassille johtavassa oviaukossa on lehväkoristetta (kuva 48).

Lukusali sijaitsee kaakkoiskulman pyörötornin sisällä. Sen katto on helmiponttilaudoin toteutettu ja kartiomainen. Katonrajassa seinää kiertää kapea nauha, joka kartiomaisen katon taitteiden kohdalla taipuu alaspäin ja muuttuu hammaslaitaiseksi (kuva 49).

Osa seinäpinnasta on erotettu leveällä, maalatulla nauhalla.

Ikkunanpieliä reunustavat kapeaan nauhaan liittyvät puoliympyrät.

Ikkunoiden tasolla seiniä kiertävät monimutkaiset kasviaiheet, jotka kiertyvät yläosastaan spiraalille. Kasviornamenttien alapuolella on palloja yhtenäisenä nauhakuviona (kuva 50).

Salin kattokruunu koostuu neliömäisistä elementeistä ja poikkeaa täten muiden tilojen valaisimista (kuva 51).

Diplomaattikabinetti sijaitsee Linnasalin pohjoispuolella, koillistornin sisällä. Kabinetin seiniä sekä ikkuna- ja seinän syvennyksiä kiertävät kapeat nauhat. Yläikkunoiden tasalla olevassa seinäpinnassa on samoja kuvioita kuin kabinetin tuoleissa.

Kabinetin tuolit ovat malliltaan jyhkeitä, kapenevaselkäisiä ja nahkapehmusteisia. Tuolien etujaloissa sekä selkänojan yläosassa on veistokoristelua. Kabinetin keskiosaan on sijoitettu suuri, pyöreä pöytä, jonka ympärillä tuolit ovat. Seinällä on ryijy.

Kabinetin kattokruunu koostuu alaspäin kapenevista valaisimista (kuva 52).

Suurushuone on Linnasalin jatkeena pohjoisessa. Huoneen seiniä kiertää leveä ornamenttinauha, jossa on kahdessa päällekkäisessä rivissä sisäkkäisiä pisteviivaympyröitä (kuva 53).

Keisarisali liittyy Linnasaliin etelässä. Salin seinässä on vain lyhyt pätkä konservoitua ornamenttinauhaa, jossa on yläosastaan spiraalille kiertyviä kuvioita (kuva 54). Keisarisali oli alun perin keisarillinen sviitti, mutta sen väliseinät purettiin 40-luvulla. Koska sali on jätetty tuolloiseen asuunsa, ei myöskään sen ornamentteja restauroitu alkuperäiseen asuunsa. Eri seinäpinnat oli tiettävästi käsitelty eri tavoin. (Ilmo Valjakan tiedonanto 12.9.2001)

Katossa on Suurushuoneen ornamentteja muistuttavaa kuviointia, sisäkkäisistä pisteviivoista koostuvia ympyröitä.

Salissa on jugendtyylisten kalusteiden lisäksi takaseinän tuntumaan sijoitettuja uusbarokkikalusteita, mm. kaapisto sekä tuoleja (kuva 55).

Lounaiskulman puolitornin sisällä olevan porraskäytävän seinissä on yhtenäinen ornamenttinauha, jossa on vuorotellen yksi suuri ja kaksi pientä palloa (kuva 56).

Keittiön tiloissa sijaitsevan oviaukon kulmissa on korkokuvana tyyliteltyjä kukkia (kuva 57).

Kiltasali on ainoa muistuma Ervin sisustussuunnittelusta. Salin seinillä on viisi kangastapettia, sali on sisustettu lähinnä kahvi- tai kokoushuoneeksi (kuva 58).

Kellariravintolassa on Ervin kaudesta jäljellä länsiseinän suuret lasimaalaukset, joista katsojasta nähdessä oikeanpuoleinen esittää pöllöä ja osittain puunoksien lomasta nähtyä koskimaisemaa; vasemmanpuoleisessa on järvinäkymä vesilintuineen (kuvat 60 ja 61). Huomionarvoista on, että kyseiset lasi-ikkunat ovat interiöörin ainoa esimerkki eläinaiheista.

Ravintolan sisustus edustaa 80-lukua (kuva 59).

Käytävien seinillä kulkee yhtenäinen ornamenttiaihe, jossa alimpana on kaksi aaltoviivaa, näiden päällä pystysuoria viivoja ja rykelmä erikokoisia palloja. Aihe saattaisi kuvata äärimmilleen tyyliteltyä (lehti)metsää. Ornamentin pallojen väri vaihtelee kerroksen mukaan: pääkerroksessa sekä kolmannessa kerroksessa pallot ovat oransseja, toisessa kerroksessa vihreitä. Samat värit toistuvat kunkin kerroksen puolikerroksessa. Neljännessä kerroksessa ei ole käytäväornamentteja (kuva 62).

Käytävälle on sijoitettu porrashuonetta vastapäätä istuinryhmiä, joihin tavallisesti kuuluu kaksi tuolia sekä pieni pöytä tai käytäväpeili, toisinaan myös suuri ruukkukasvi. Tuoleja on kahta mallia: viistettyselekäisiä sekä Eliel Saarisen Sinisiä tuoleja (kuvat 63 ja 64).

Porrashuoneen sekä käytävien kaariaukoissa on niiden sisäpuolella lakipisteessä pyöreä ornamenttikuvio, jossa kapean renkaan sisällä on kolme viuhkamaista kuviota. Kaariaukkojen reunoissa on kapea nauha, joka kaaren ulkopuolella on hammaslaitainen (kuva 65).

Porrashuoneen kaiteen pienoissa on vaalealla värillä maalattua koristekuviota (kuva 66).

Hotellihuoneiden ovet ovat alkuperäisen mallisia peiliovia, ja jokaisen oven yläpuolella, käytävän puolella, on kukanmallinen valaisin (kuva 16).

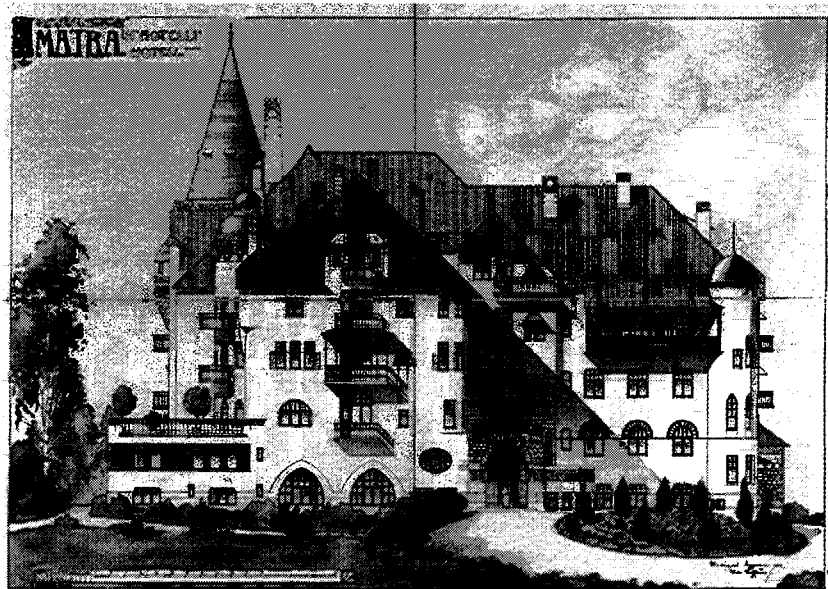
Huoneiden tyyli vaihtelee jonkin verran: osa huoneista on sisutettu jugendtyyliin, osan sisustuksessa jugendtyyliset tapetit ja matot liittyvät ilmeeltään modernimpiin kalusteisiin (kuvat 14 ja 15).

Ainakin osassa huoneita on säilytetty Borgin kauden tummakaakeliset kylpyhuoneet ennallaan.

LIITE 4: KUVALIITE



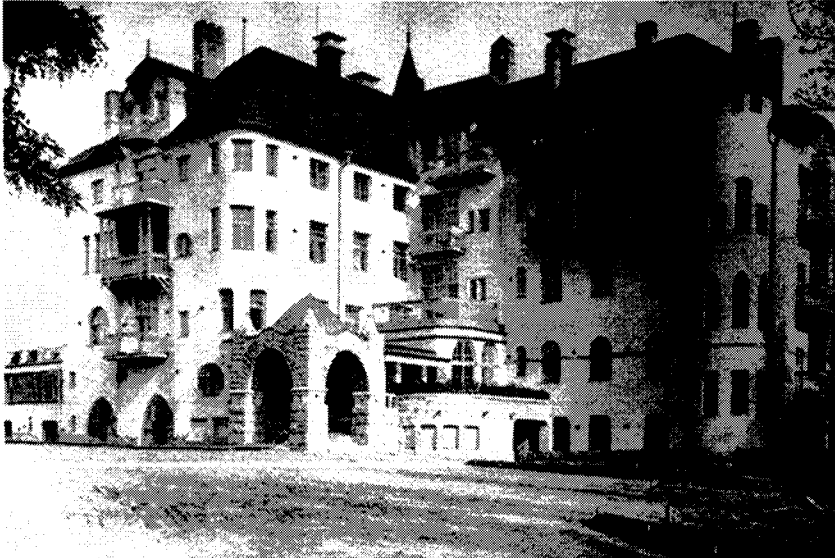
Kuva 1: Imatran Valtionhotellin itäfasadi, Usko Nyström. (Lilius 1987, s. 61)



Kuva 2: Imatran Valtionhotellin länsifasadi, Usko Nyström. (Lilius 1987, s. 61)



Kuva 3: Valtionhotellin pohjois- ja länsifasadi luoteesta. Valok. Nyblin. (Lilius 1983b, s. 51)



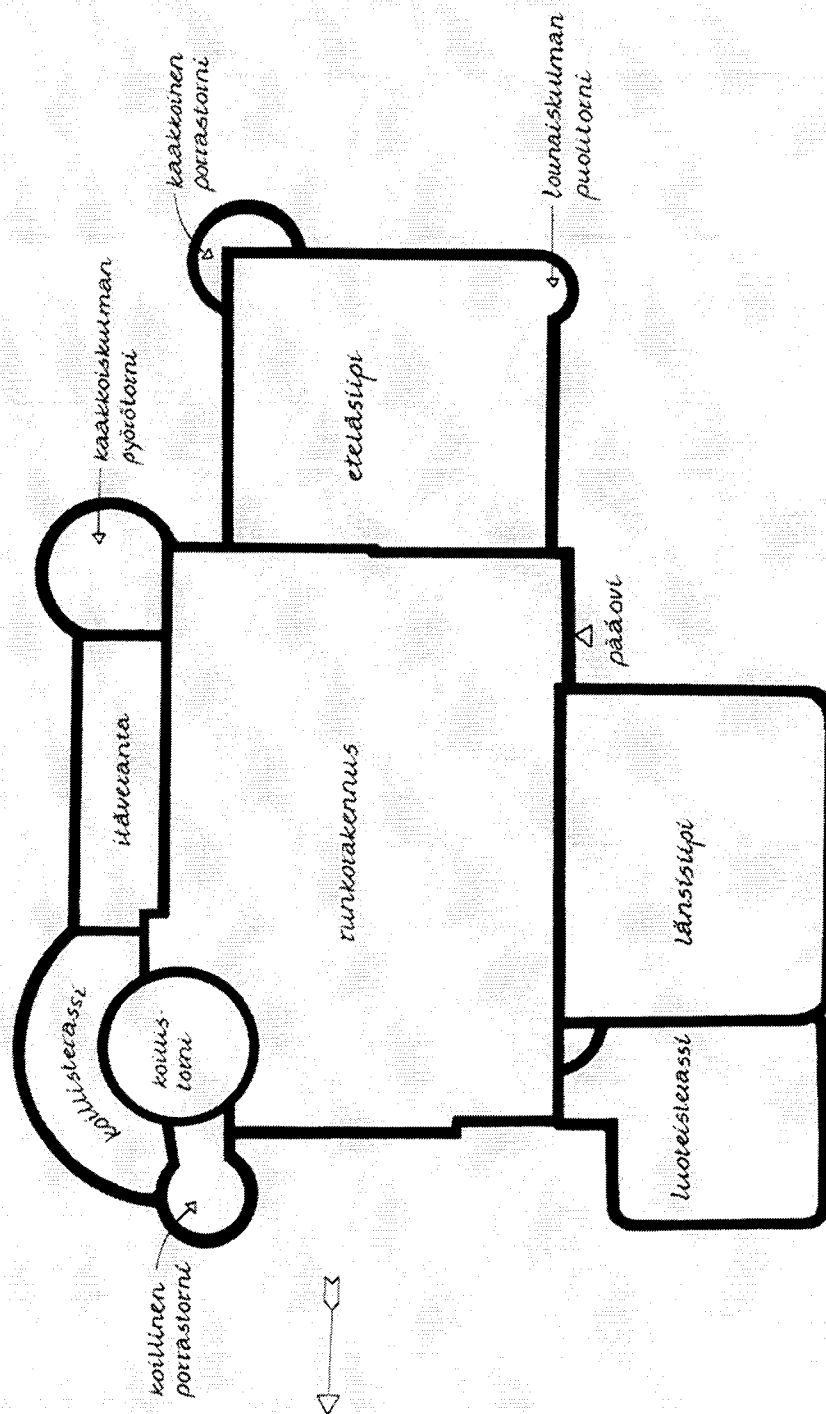
Kuva 4: Hotellin länsifasadi lounaasta. Valok. Nyblin. (Lilius 1983b, s.46)



Kuva 5: Linnasali alkuperäisessä asussaan. Valok. Nyblin. (Lilius 1983b, s. 54)



Kuva 6: Tavallinen huone alkuperäisessä asussaan. Valok. Nyblin. (Lilius 1983b, s. 57)



Kuva 7: Kaavakuva Valtionhotellin eri osista käytetyistä nimityksistä. (Lilius 1983b, s. 45)



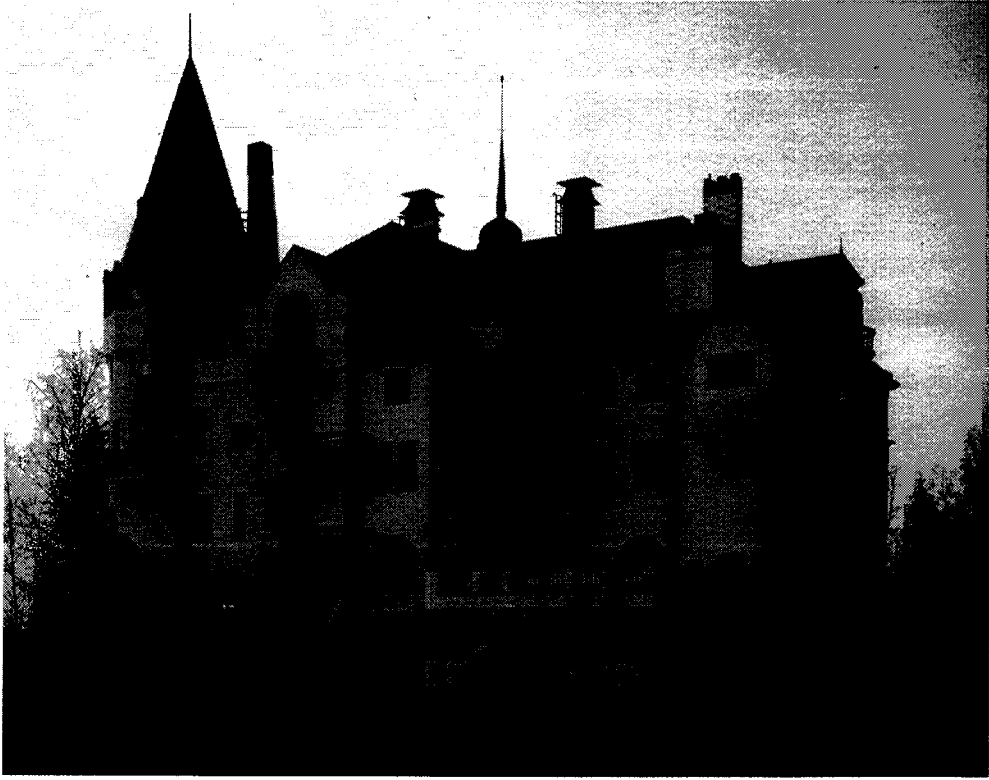
Kuva 8: Hotellihuone Borgin aikaisessa asussaan. (Valtionhotellin vanha esite)



Kuva 9: Sviitti Borgin aikaisessa asussaan. (Valtionhotellin vanha esite)



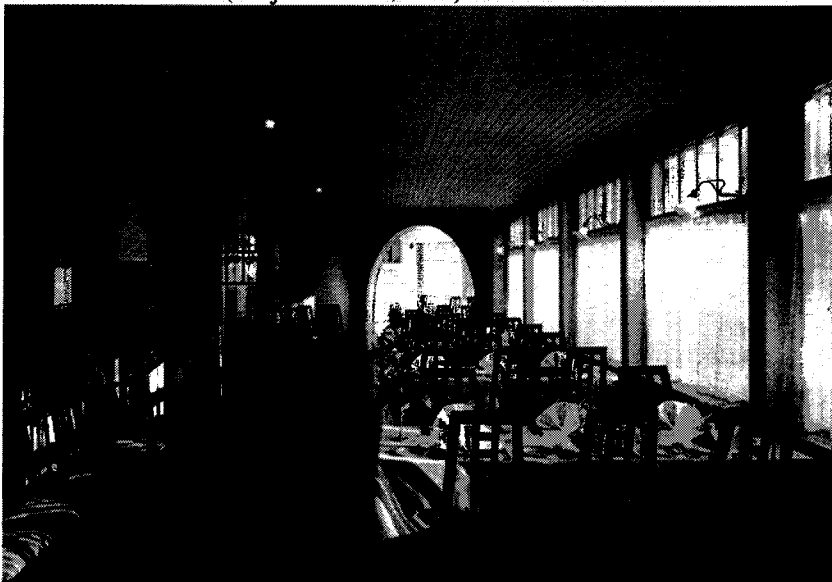
Kuva 10: Kylpyhuone Borgin aikaisessa asussaan. (Valtionhotellin vanha esite)



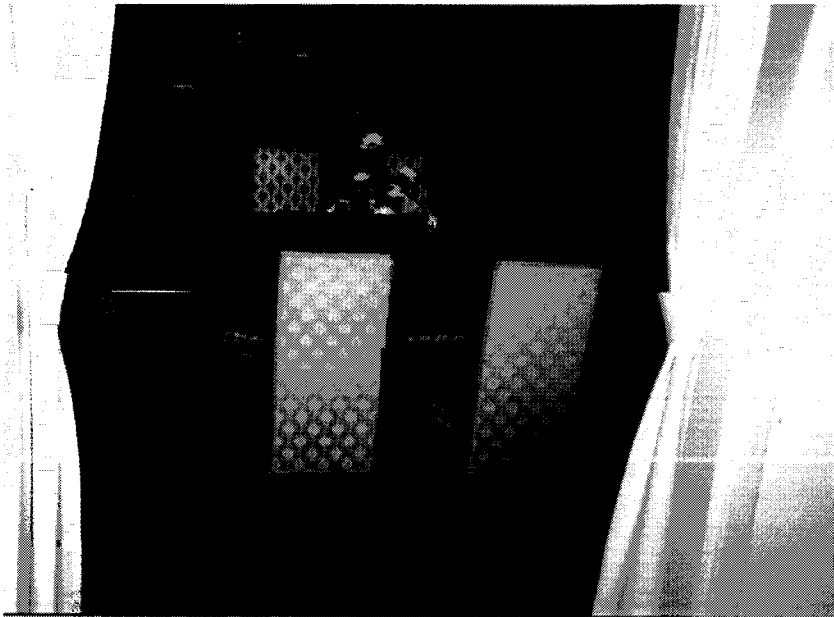
Kuva 11: Valtionhotellin pohjoisfasadi. (Valjakka 1987, s. 67)



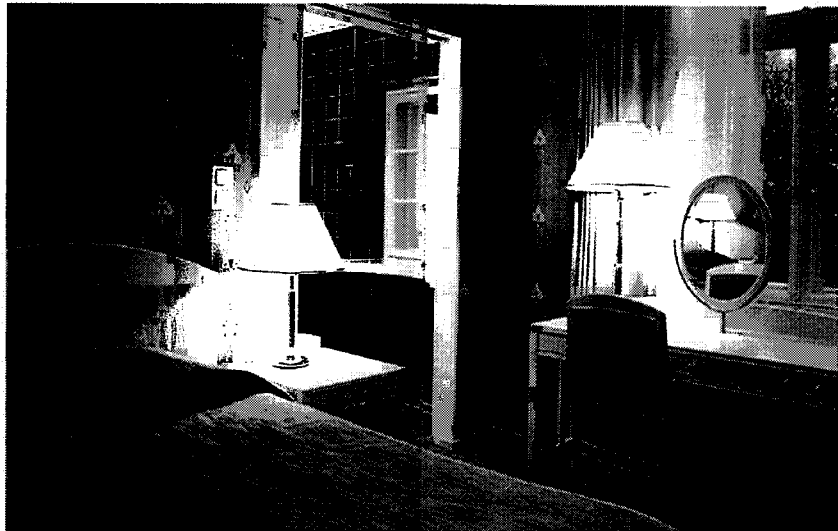
Kuva 12: Linnasali. (Valjakka 1987, s. 69)



Kuva 13: Terassisali. (Valjakka 1987, s. 69)



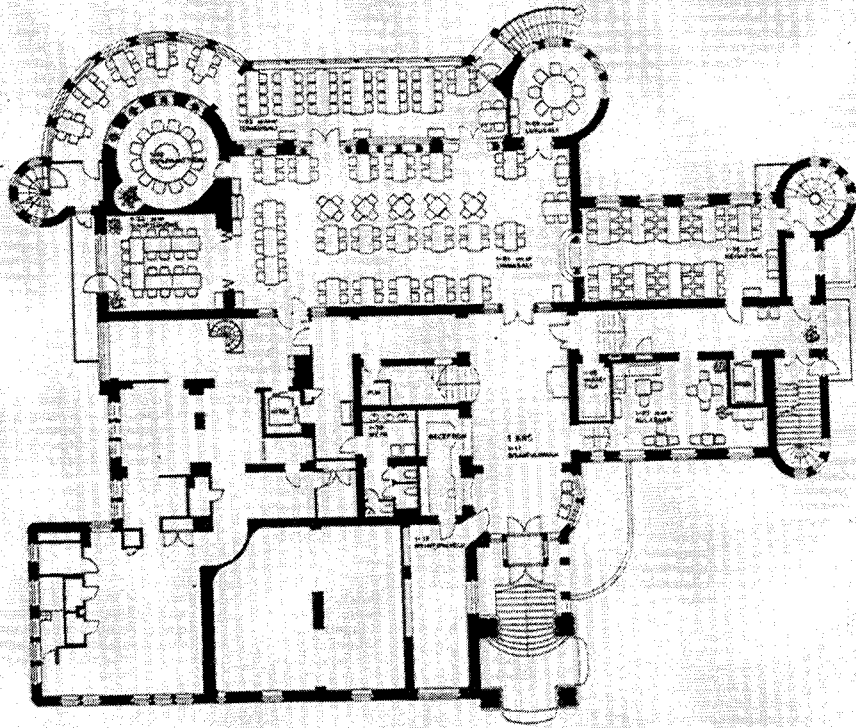
Kuva 14: Huone 409. Kuva: Mustonen 1998.



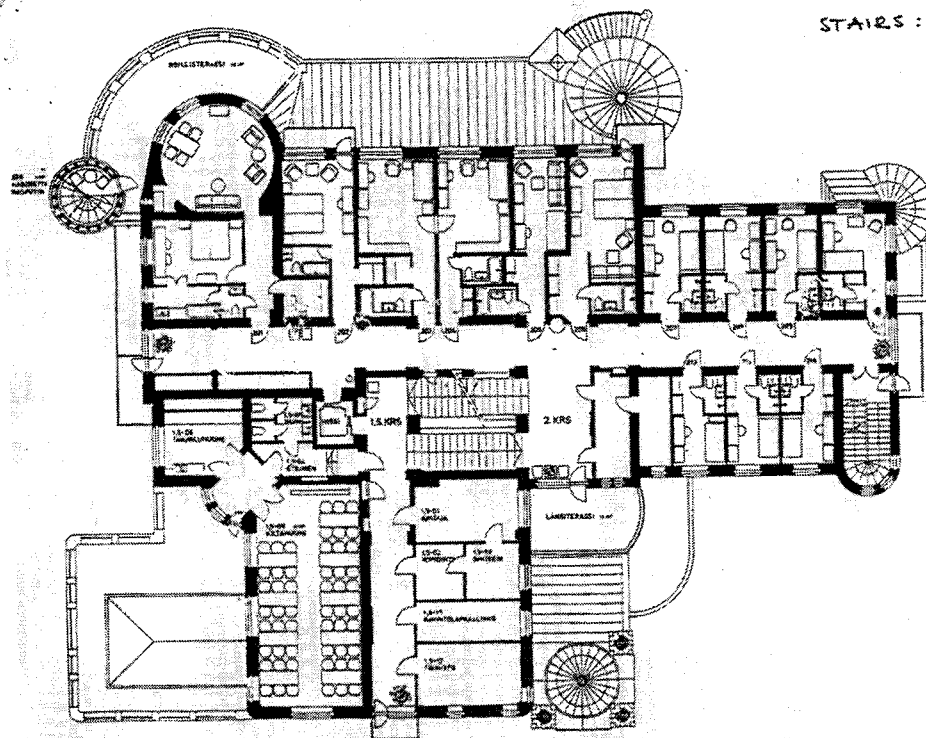
Kuva 15: Hotellihuone. (Valtionhotellin esite 90-luvulta)



Kuva 16: Hotellihuoneen ovi. Kuva: Mustonen 1998.

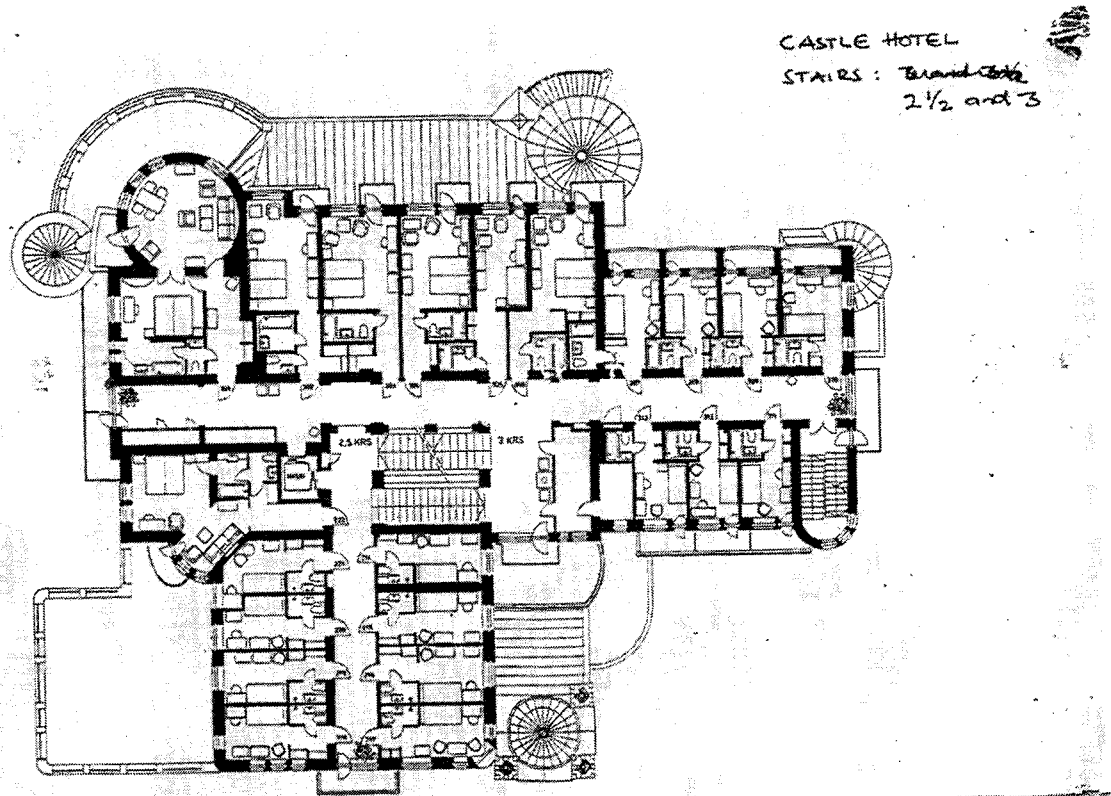


Kuva 17: Valtionhotellin sisustusohja. Pääkerros. Lars Gestranus. (Valtionhotelli)

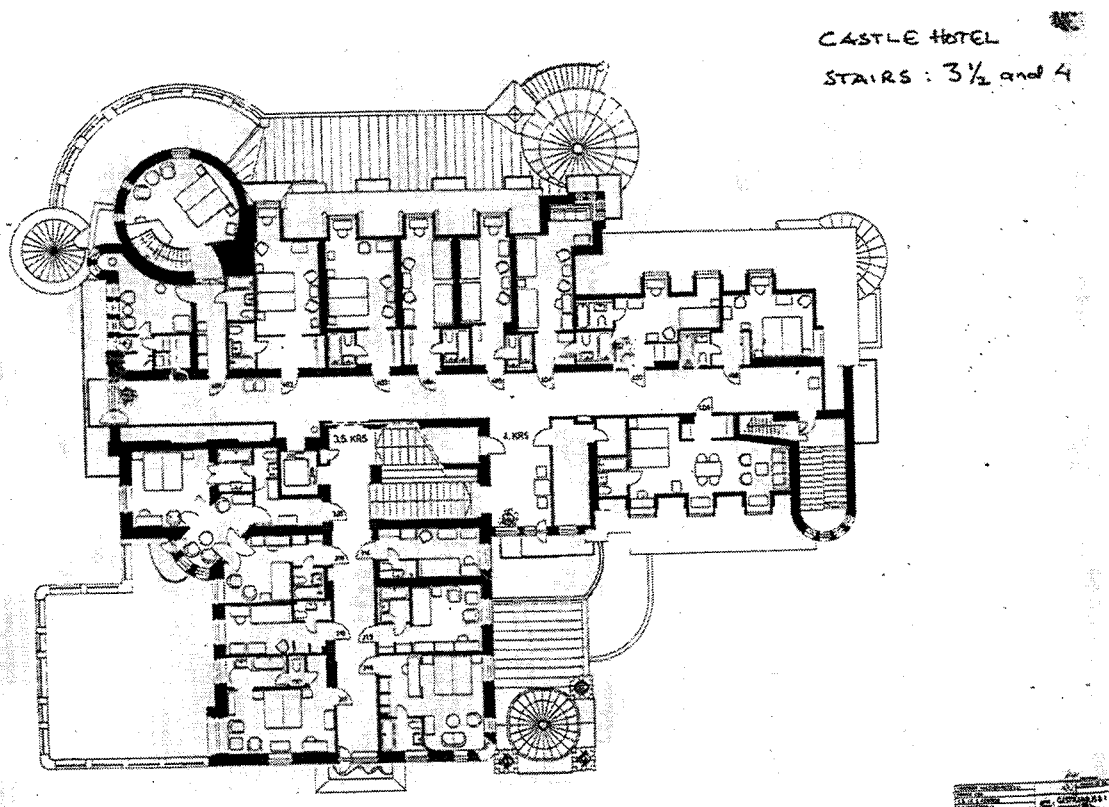


CASTLE HOTEL
 STAIRS: ~~2~~ 1 1/2
 1.5 and 2

Kuva 18: Valtionhotellin sisustusohja. Kerrokset 1 1/2 ja 2. Lars Gestranus. (Valtionhotelli)



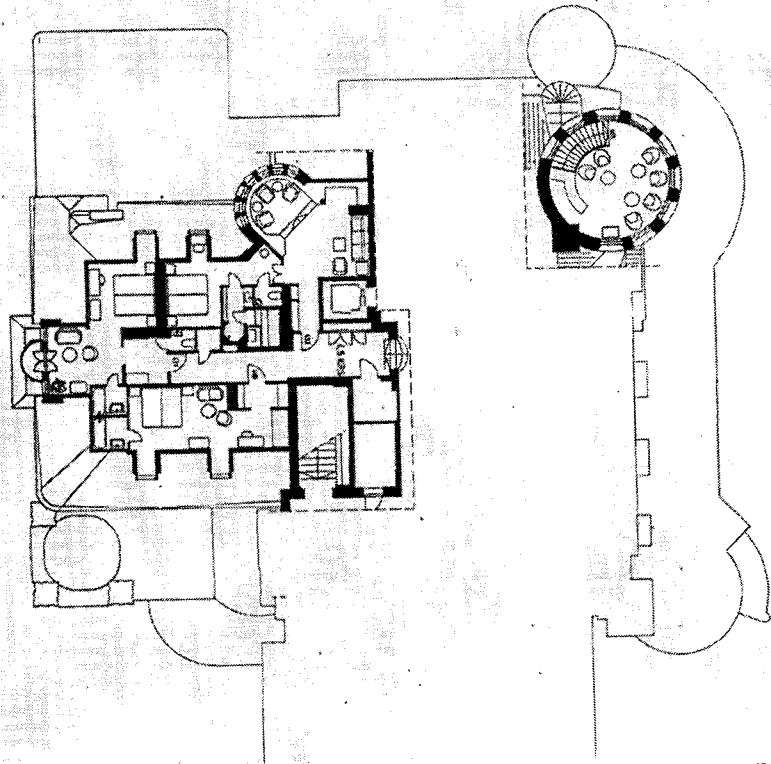
Kuva 19: Valtionhotellin sisustusohja. Kerrokset 2 ½ ja 3. Lars Gestranus. (Valtionhotelli)



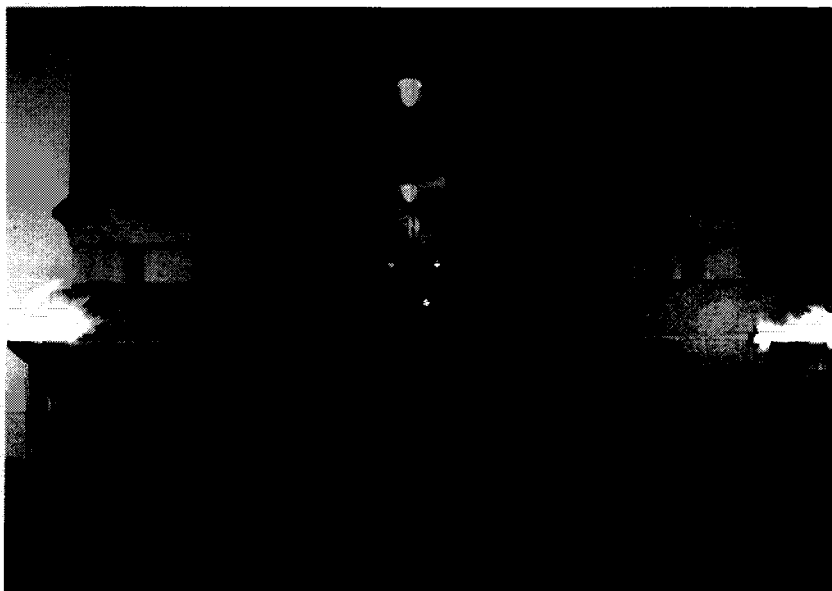
Kuva 20: Valtionhotellin sisustusohja. Kerrokset 3 ½ ja 4. Lars Gestranus. (Valtionhotelli)

CASTLE HOTEL

STAIR : 4 1/2



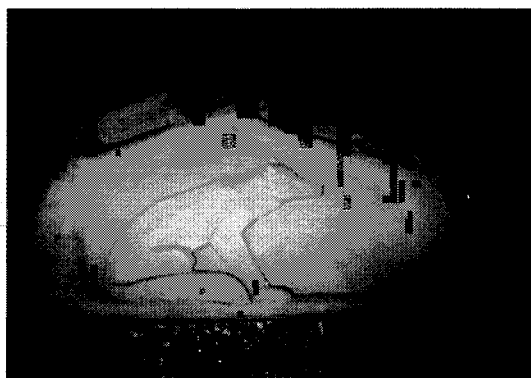
Kuva 21: Valtionhotellin sisustusohja. Kerros 4 1/2. Lars Gestranus. (Valtionhotelli)



Kuva 22: Hotellin sisääntulobaldakiini lännestä. (Valtionhotellin esite 90-luvulta)



Kuva 23: Baldakiinikatoksen muralimaalaus.
Kuva: Mustonen 1998



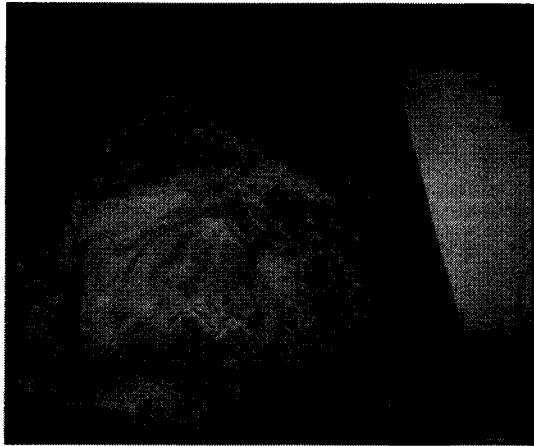
Kuva 24: Baldakiinikatos. Kettu ja korppi.
Kuva: Mustonen 1998.



Kuva 25: Portaalin kapiteeli. Hirvi.
Kuva: Mustonen 1998.



Kuva 26: Portaalin kapiteeli. Orava.
Kuva: Mustonen 1998.



Kuva 27: Portaalin kapiteeli. Lepakko.
Kuva: Mustonen 1998.



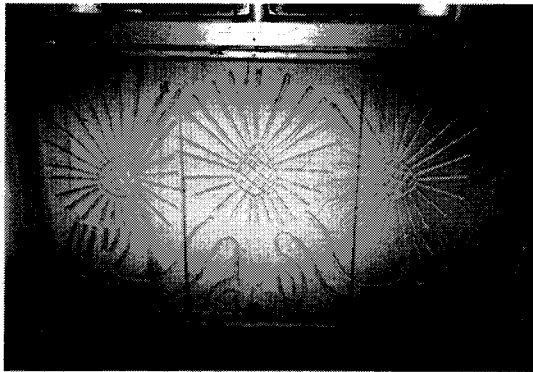
Kuva 28: Portaalin kapiteeli. Pöllö.
Kuva: Mustonen 1998.



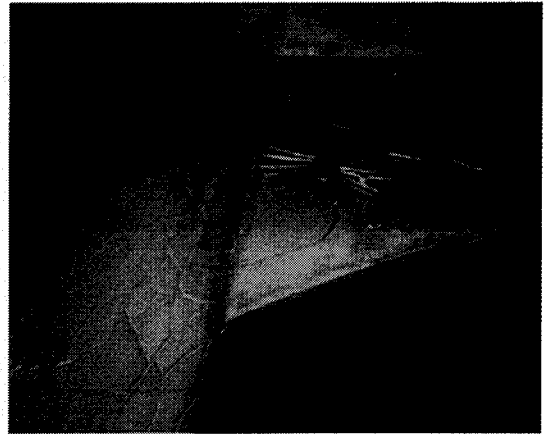
Kuva 29: Palokärki. Kuva: Mustonen 1998.



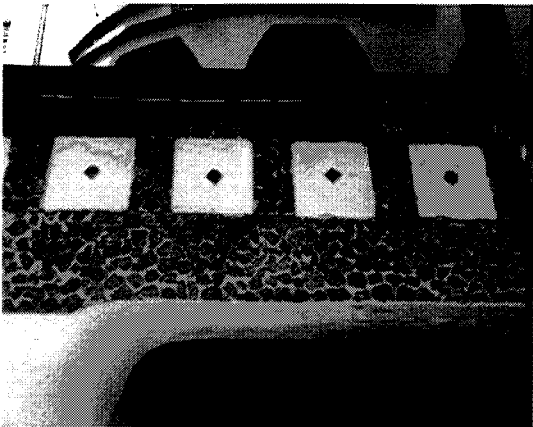
Kuva 30: Palokärki. Kuva: Mustonen 1998.



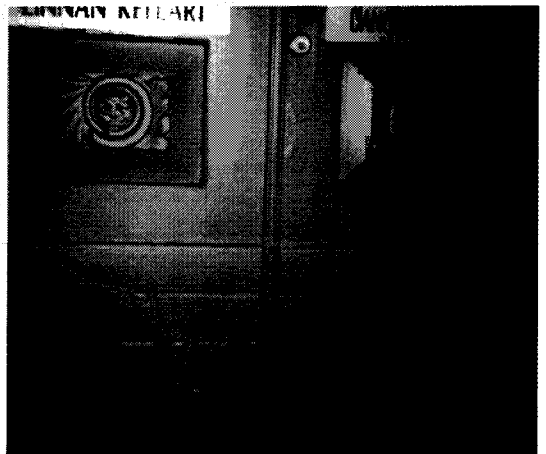
Kuva 31: Käpyjä. Kuva: Mustonen 1998.



Kuva 32: Männynrunko ja käpyjä.
Kuva: Mustonen 1998.



Kuva 33: Länsiterassin reunaa.
Kuva: Mustonen 1998.



Kuva 34: Linnankellarin ovi.
Kuva: Mustonen 1998.



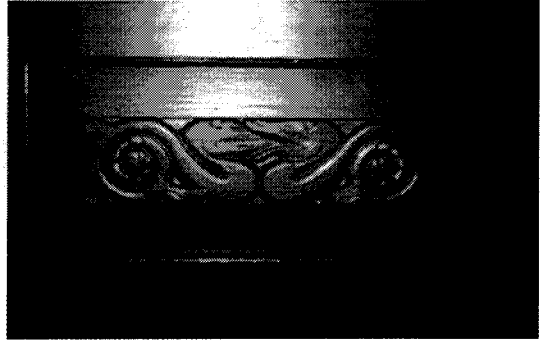
Kuva 35: Kaakkoiskulman pyörötonin palmu-
kapiteeli. Kuva: Mustonen 1998.



Kuva 36: Kaakkoiskulman pyörötornin
saniaiskapiteeli.
Kuva: Mustonen 1998.



Kuva 37: Kaakkoiskulman pyörötorni.
Puukapiteeli. Kuva: Mustonen 1998.



Kuva 38: Kaakkoiskulman pyörötornin ovi.
Kuva: Mustonen 1998.



Kuva 39: Koillisterassin seinää.
Kuva: Mustonen 1998.



Kuva 40: Koillinen porrastorni.
Kuva: Mustonen 1998.



Kuva 41: Koillinen porrastorni.
Kuva: Mustonen 1998.



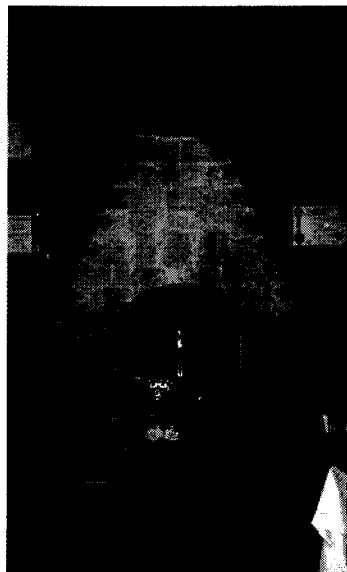
Kuva 42: Sisääntuloaula idästä katsottuna. (Valjakka 1987, s. 63)



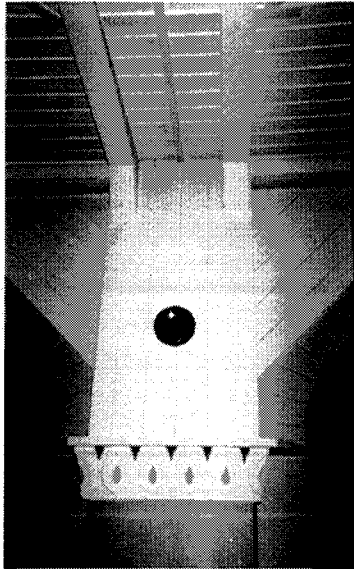
Kuva 43: Eteisaulan kipsiornamenteja. Kuva: Mustonen 1998.



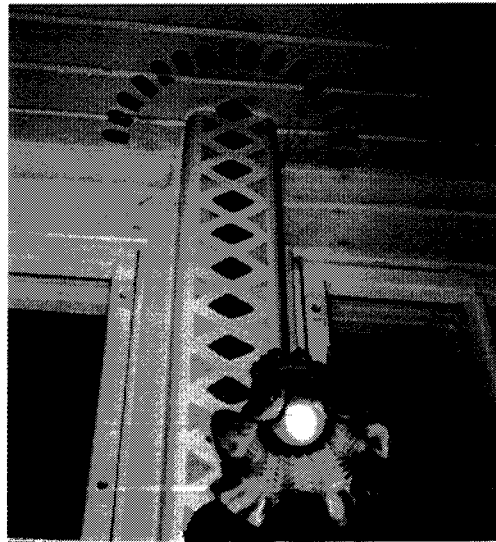
Kuva 44: Ovenpieli.
Kuva: Mustonen 1998.



Kuva 45: Eteisaulan takka.
Kuva: Mustonen 1998.



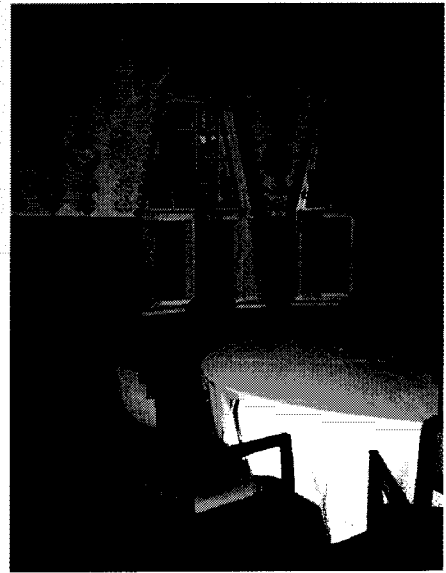
Kuva 46: Terassialin pilari.
Kuva: Mustonen 1998.



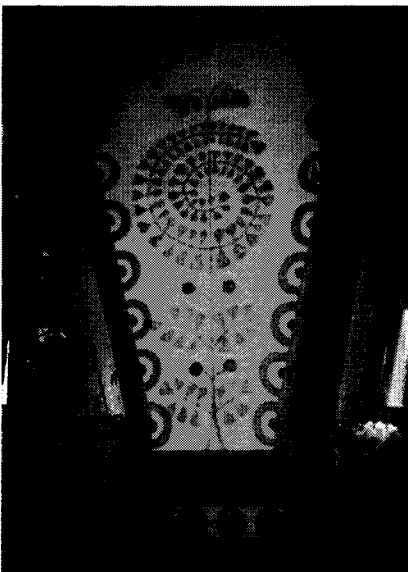
Kuva 47: Terassialin lamppu.
Kuva: Mustonen 1998.



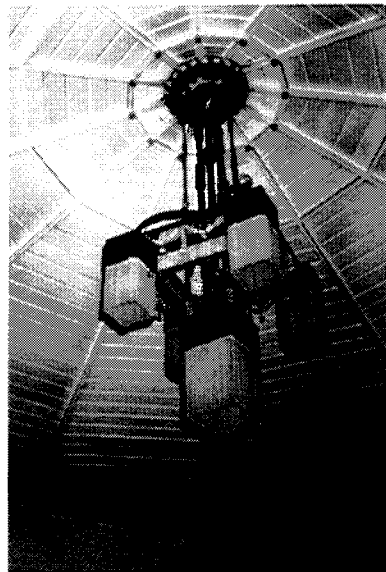
Kuva 48: Terassialin lehväkoristetta.
Kuva: Mustonen 1998.



Kuva 49: Lukusali.
Kuva: Mustonen 1998.



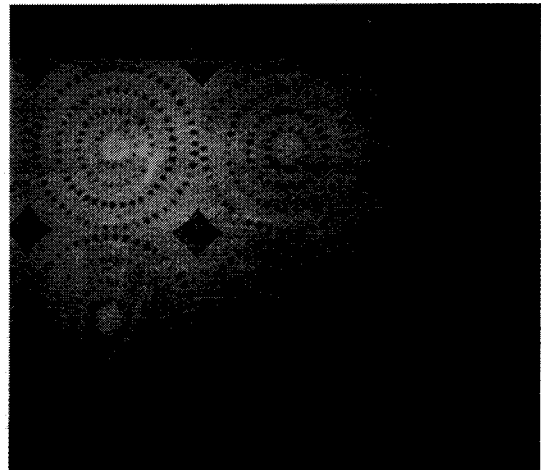
Kuva 50: Lukusalin ornamentti.
Kuva: Mustonen 1998.



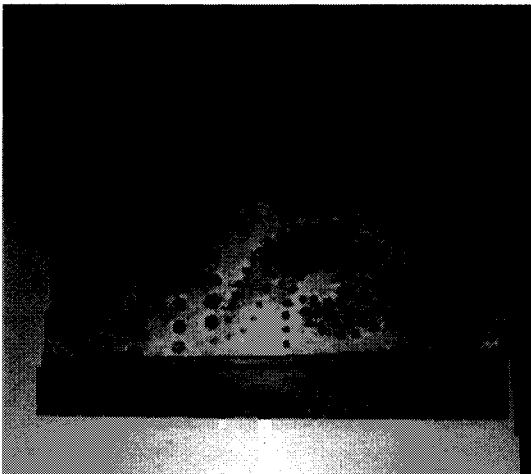
Kuva 51: Lukusalin kattokruunu.
Kuva: Mustonen 1998.



Kuva 52: Diplomaattikabinetti.
(Valjakka 1987, s. 68)



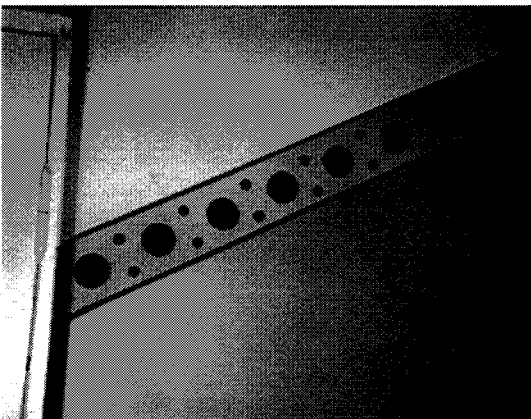
Kuva 53: Suurushuoneen seinäornamenttia.
Kuva: Mustonen 1998.



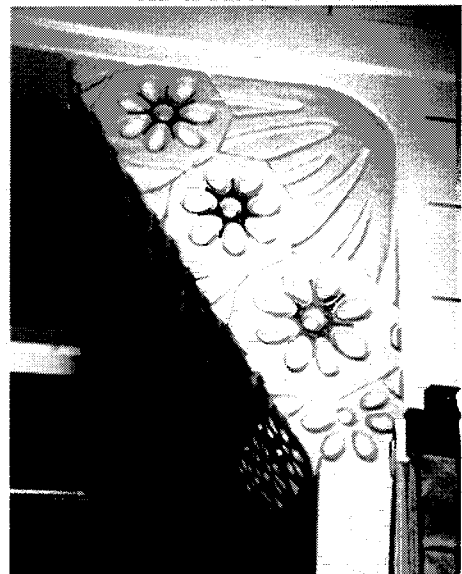
Kuva 54: Keisarisalin ornamenttia.
Kuva: Mustonen 1998.



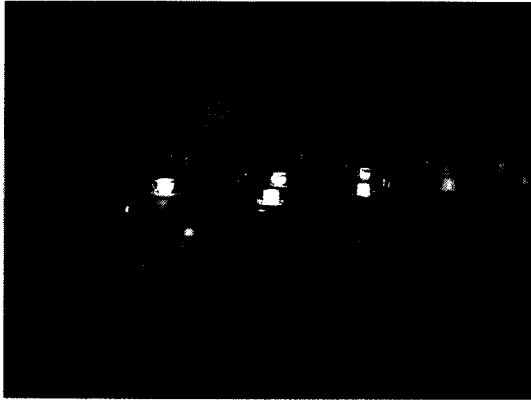
Kuva 55: Keisarisalin uusbarokkikalusteita.
Kuva: Mustonen 1998.



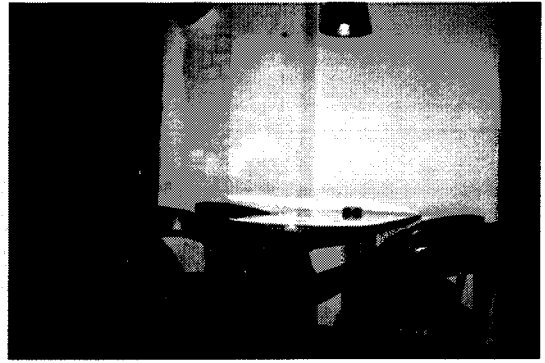
Kuva 56: Lounaiskulman puolitornin käytävän
ornamenttia. Kuva: Mustonen 1998.



Kuva 57: Keittiön oviaukko.
Kuva: Mustonen 1998.



Kuva 58: Kiltasali. Kuva: Mustonen 1998.



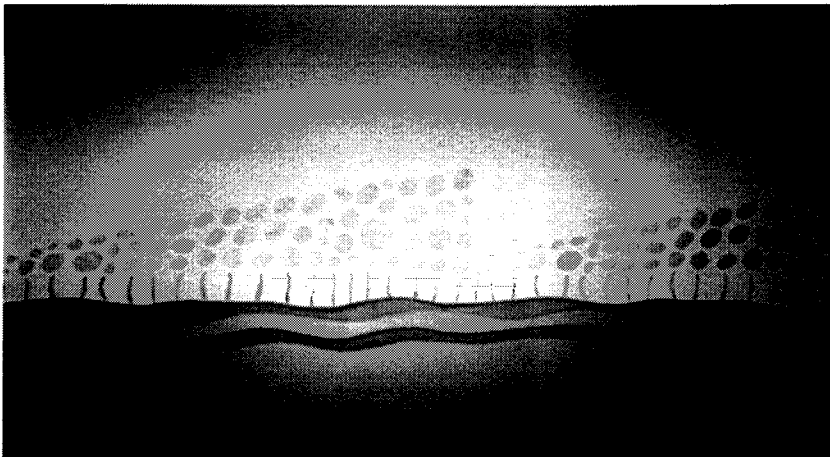
Kuva 59: Kellariravintola. Kuva: Mustonen 1998.



Kuva 60: Kellariravintolan pöllöikkuna.
(Valtionhotellin vanha esite)



Kuva 61: Kellariravintolan lintuikkuna.
(Valtionhotellin vanha esite)



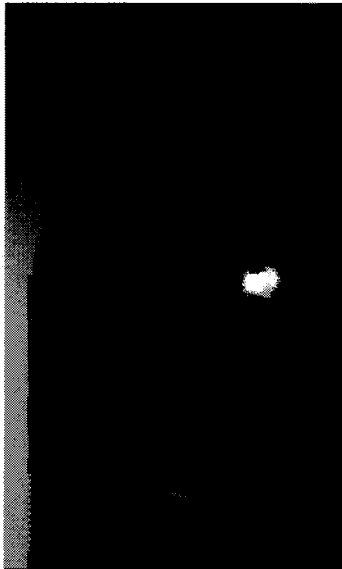
Kuva 62: Hotellikäytävien ornamenttia. Kuva: Mustonen 1998.



Kuva 63: Istuinryhmä.
Kuva: Mustonen 1998.



Kuva 64: Istuinryhmä, Eliel Saarisen Sinisiä tuoleja.
Kuva: Mustonen 1998.



Kuva 65: Porrashuone.
(Valjakka 1987, s. 68)



Kuva 66: Portaikon kaide.
Kuva: Mustonen 1998.