

Attityder till vänortsverksamhet

Pro gradu-avhandling i nordisk filologi
vid Jyväskylä universitet
våren 2002

Kati Herranen

JYVÄSKYLÄN YLIOPISTO

Humanistiska fakulteten	Institutionen för nordiska språk
Författare Herranen Kati	
Titel Attityder till vänortsverksamhet	
Ämne nordisk filologi	Typ av avhandling pro gradu
Avhandlingen färdig Våren 2002	Antalet sidor 87
<p>Sammandrag</p> <p>I den föreliggande undersökningen redogörs för hur medlemmar i föreningen Pohjola-Norden i Pielinen ställer sig till vänortsverksamhet som är en av föreningens uppgifter. Materialet skaffades med hjälp av en enkät. Samplet består av 60 medlemmar från fyra olika kommuner: Nurmes, Juuka, Valtimo och Lieksa. I undersökningen utnyttjades Likert-skalan i attitydsmätningen och metoderna var huvudsakligen kvantitativa.</p> <p>Syftet med den föreliggande studien var att ta reda på hurdana attityder medlemmar i Pohjola-Norden har till vänortsverksamhet. Med hjälp av påståendena och frågorna forskades även hur verksamhetens framtid ser ut. Därtill ville jag ta reda på om det finns åsiktsskillnader som grundar sig på kön, ålder, utbildning och på faktumet om informanten hade varit med på resor till vänorter.</p> <p>Enkätundersökningens resultat visade sig till stora del motsvara mina hypoteser. Vid de alla påståendegrupperna var kvinnornas inställning positivare än männens. Åldern och utbildningsgrupperna som också fungerade som bakgrundsvariablerna visade också statistiska skillnader mellan svaren. Skillnaderna mellan informanterna som hade varit med på resor till vänorter var i en påståendegrupp signifikant. Generellt sätt var informanternas attityder positiva till vänortsverksamheten.</p>	
Uppslagsord attityder, fadderort, vänort, vänortsverksamhet, Pohjola-Norden	
Bibliotek/Förvaringsplats Institutionen för nordiska språk	
Övriga uppgifter	

INNEHÅLL

1 INLEDNING	5
2 HISTORIEN BAKOM VÄNORTSVERKSAMHET	7
2.1 Vägen till Mannerheimförbundet	7
2.2 Finland i kriget	8
2.2.1 Krigets utbrott	8
2.2.2 Hjälporganisationerna under vinterkriget	9
2.3 Adoptivstadssystemet	11
2.3.1 Början av adoptivstadssystemet	11
2.3.2 Hjälpmedlen	11
2.3.3 Krigets spridning i Europa och attitydernas förändring	12
2.4 Fadderortsrörelsen	13
2.4.1 Idéns utformning	13
2.4.2 Kontakternas knytande	15
2.4.3 De första fadderortskontakterna	17
2.4.4 Förberedande arbete i Stockholm	18
2.4.5 Läget sommaren 1942	18
2.4.6 Fadderortsrörelsens relationer till de politiska partierna i Sverige	19
2.4.7 Propaganda för fadderortsidén	20
2.4.8 Fadderortsverksamhetens misslyckande i Danmark	21
2.4.9 Organisationens utformning i Sverige	22
2.4.10 Sockenbeskrivningar	23
2.4.11 Fadderortsbesök	24
2.4.12 Stödkommittéerna i Sverige	24
2.4.13 Fadderortsarbetet 1945-1953	26
2.4.14 Den kulturella verksamheten	27
2.4.15 Föreningen Norden och vänortsverksamhet	27
2.4.16 Omorganisering i Fadderortsrörelsen	28
2.4.17 Kulturella arbetsformer	30
2.4.18 Avslutning av verksamhet och förvandling till vänortsverksamhet hos Pohjola-Norden	31
2.5 Föreningen Norden, dvs. Pohjola-Norden	32
2.5.1. Föreningen Pohjola-Nordens historia och verksamhet	32
2.5.2 Pohjola-Norden i Pielinen	33
2.5.2.1 Pohjola-Norden i Nurmes	34
2.5.2.2 Vänorterna till Pohjola-Norden i Pielinen	34
3 ATTITYDER OCH ATTITYDMÄTNINGAR	36
3.1 Begreppet attityd	36
3.2 Attitydförändring	37
3.3 Attitydundersökning	38

4 METODER OCH MATERIAL	40
4.1 Vetenskapliga metoder	40
4.1.1 Kvantitativa metoder	41
4.1.2 Kvalitativa metoder	42
4.2 Insamlade av material	43
4.3 Försökspersoner och deras bakgrundsinformation	45
4.4 Bearbetning och analys av svaren	48
5 HELA GRUPPENS ATTITYDER	49
5.1 Allmänna attityder till vänortsverksamhet	49
5.2 Attityder till kulturarbetet och människan inom vänortsverksamhet	51
5.3 Attityder till resandet inom vänortsverksamhet	53
6 BAKGRUNDSVARIABLER OCH ATTITYDER	56
6.1 Allmänna attityder till vänortsverksamhet	56
6.1.1 Kön	56
6.1.2 Ålder	58
6.1.3 Utbildning	59
6.1.4 Resor till vänorter	60
6.2 Attityder till kulturarbetet och människan inom vänortsverksamhet	62
6.2.1 Kön	62
6.2.2 Ålder	63
6.2.3 Utbildning	65
6.2.4 Resor till vänorter	66
6.3 Attityder till resandet inom vänortsverksamhet	68
6.3.1 Kön	68
6.3.2 Ålder	70
6.3.3 Utbildning	71
6.3.4 Resor till vänorter	72
7 SUMMABARIABLER	74
7.1 Attityder och kön	74
7.2 Attityder och ålder	75
7.3 Attityder och utbildning	76
7.4 Attityder och resor till vänorter	76
8 ÖPPNA FRÅGOR	78
9 SAMMANFATTNING	80
KÄLLOR	82
BILAGA: ENKÄT	84

1 INLEDNING

Nuförtiden är det möjligt att resa vart som helst eftersom flygplanet eller bilen tar sin passagerare till färdmålet väldigt snabbt. Den nya moderna teknologin har också öppnat en helt ny värld för människan så att det är möjligt att hålla kontakt i realtiden. Även om det inte längre finns hinder för att nå hela världen har man inte glömt bort sina närmaste, i detta sammanhang sina grannländer.

Norden eller de skandinaviska länderna är ett känt begrepp i världen. Redan för många hundra år sedan kände man det i mellersta och västra Europa, i dåtidens metropoler. Nordens människor var litet annorlunda och deras språk var obegripligt att förstå. Den kalla vintern och de svåra kommunikationerna till Norden orsakade att det inte blev för mycket trafik i Norden. Däremot fick de här kungarikena utvecklas ganska fritt. I Norden kämpade Sverige och Danmark mot varandra för att nå den största makten. Norge och Finland fick däremot stå under de två kungarikenas makt. För en tid skapades det en union, Kalmarunionen, som förenade båda rikena. Man försökte leva i fred och samarbeta med andra nordbor.

Hansen (1997, 173) skriver i sin artikel att det nordiska samarbetet ändå inte var så lätt och tiden från Kalmarunionens dagar fram till första världskrigets slut kantades av motgångar och hårda bakslag. Även om det fanns motgångar att starta det nordiska samarbetet på den ekonomiska och statliga nivån har nordborna en lång gemensam historia bakom sig. Någon slags union eller förening mellan de skandinaviska länderna sågs som naturlig eftersom folken var lika på många sätt (språk, religion och historia). (Hansen 1997, 173.)

Mot den här bakgrunden kan man se bildandet av den svenska Föreningen Norden 1919 och motsvarande organisationer i de övriga nordiska länderna (Hansen 1997, 174). Föreningen nådde Finland 1924 när Finlands Pohjola-Norden bildades. I början var föreningens mening att koncentrera allt slags samarbete mellan de nordiska länderna i det oroliga Europa. Dessa planer förändrades emellertid på grund av andra världskriget.

Av de nordiska länderna blev Finland krigets första offer. För att kunna hjälpa Finland började andra nordbor, närmast svenskarna, en så kallad fadderortsrörelse vars syfte var att hjälpa finländarna. Både under och efter kriget fick Finlands folk humanitär hjälp från utlandet. Sveriges stora roll i hjälparbetet är betonad men man måste också komma ihåg att vårt grannland inte var det enda som hjälpte. Sverige hjälpte emellertid mest och de nära kontakterna mellan Finland och Sverige är lätta att förstå. De är ju de närmaste grannländerna

med gemensam historia under många århundraden bakom sig. Orsaken till den historiska översikten över ämnet är att det är omöjligt att kunna förstå sakerna utan att veta hur idén föddes och hur den utvecklades genom tiderna. Därför belyser jag också krigshändelserna i Finland.

Fadderortsrörelsen förvandlades senare till vänortsverksamhet och verksamheten fick också nya former. Efter krigets slut behövdes det inte längre så mycket humanitär hjälp och verksamheten fick en kulturell prägel. Vänortsverksamheten blev också en del av Föreningen Pohjola-Norden. Jag har valt att presentera ämnet i kronologisk ordning även om jag ibland återkommer till de redan omnämnda sakerna. I den historiska delen, i kapitel två, har jag använt som huvudkälla Aura Korppi-Tommolas doktorsavhandling, *Ystävyttä yli Pohjanlahden*, som väldigt detaljerat presenterar historien bakom fadderortsverksamheten.

I den här pro gradu-avhandlingen vill jag belysa dagens vänortsverksamhet och hurdana attityder man har mot den. Jag studerar dock enbart den nordiska vänortsverksamheten även om städerna kan ha flera vänorter överallt i världen. Det är också nyttigt att märka att kommunerna brukar ha den nordiska vänortskedjan, dvs. alla vänorter är vänorter med varandra. Eftersom man hittar en sådan vänortsverksamhet i nästan varje finländsk kommun har jag bestämt mig för att begränsa det geografiska läget så att jag forskar i vänorter till föreningen Pohjola Norden i Pielinen i östra Finland. Denna förening har medlemmar från fyra kommuner som är Nurmes, Valtimo, Lieksa och Juuka. För att kunna kartlägga medborgarnas attityder till kommunernas vänorter har jag valt att intervjua medlemmar av föreningen Pohjola-Norden med hjälp av en enkätundersökning. Syftet med denna studie är att kartlägga hurdana attityder människorna har mot vänortsverksamheten. Ytterligare vill jag ta reda på vad som är vänortverksamhetens situation i dag och hur dess framtid ser ut. Jag vill veta hurdana slags människor som deltar i verksamheten och varför. Samtidigt vill jag ta reda på om medlemmar har idéer och vilja att förbättra kontakterna mellan vänorterna.

I kapitel två behandlar jag historien bakom vänortverksamheten, alltså förändringen från adoptiv- och fadderkommunverksamhet till vänortverksamhet. Här beskriver jag också litet Pohjola-Nordens verksamhet på den allmänna nivån samt vänorterna till föreningen Pohjola-Norden i Pielinen-området.

I kapitel tre beskriver jag olika slags attityder och vilka metoder används om man vill undersöka människornas attityder. Kapitel fyra innehåller information om metoder, dvs.

kvantitativa och kvalitativa metoder, och material som jag har använt i denna undersökning. I samma kapitel ger jag också information om försökspersonernas bakgrunder.

Det femte kapitlet innehåller information om de olika gruppernas attityder till vänortsverksamheten och i kapitel sex beskriver jag de statistiska resultaten och analyserar resultaten. I det sjätte kapitlet presenteras summavariabler och dess resultat och kapitel åtta innehåller information om resultat och analys om de öppna frågorna. Slutligen drar jag slutsaten av hela undersökningen i kapitel nio.

2 HISTORIEN BAKOM VÄNORTSVERKSAMHET

2.1 Vägen till Mannerheimföbundet

Hela fadderortsverksamheten samt vänortsverksamheten har sina rötter i omsorg om barnens situation. På 1860-talet började Finlands industrialisering och urbanisering, och den inre omflyttningen orsakade också socialpolitiska problem. För omsorgen om de vanlottade i samhället gällde fattigvårdslagen från år 1879, som betonade individualiteten, valfriheten och föräldrarnas försörjningsplikt. Detta hjälpte inte föräldralösa barn och barn som föräldrarna av någon anledning inte tog hand om. Därför spelade den privata välgörenheten en viktig roll för barnavården. Kring sekelskiftet började attityderna förändras för det skedde förändringar utomlands, när arbetarrörelsen inverkan på utvecklingen blev starkare. De här var orsakerna till att det fanns ett uppenbart behov att reformera lagstiftningen om fattigvård. (Korppi-Tommola 1982, 11.)

Redan år 1904 påbörjades ett lagstiftningsarbete som äntligen avslutades 1936, då Finlands första barnskyddslag antogs. Trots allt hjälpte de nya lagarna och de nya attityderna inte landets tusentals föräldralösa barn och änkor i svag ekonomisk ställning. Situationen berodde på inbördeskriget som hade delat Finland och dess invånare i två läger, och människorna på den förlorade sidan hade det mycket svårt. Det skapades ett pensionssystem för den segrande sidans änkor och föräldralösa barn, men de övriga var tvungna att få hjälp från fattigvårdsnämnden i hemkommunen. (Korppi-Tommola 1982, 11-13.)

Efter brödrakriget var bitterheten mycket stark och situationen blev inte lättare för livsmedelsbristen ökade problem. För att råda bot på bitterheten ville riksföreståndaren,

friherre C.G.E. Mannerheim, göra någonting. Från sina privata medel gav han pengar för att kunna hjälpa de barn som hade förlorat sina föräldrar i brödrakriget och det spelade ingen roll på vilken sida barnens föräldrar hade deltagit i striden. (Korppi-Tommola 1982, 13.)

Av detta fick man en idé att skapa en förening som skulle hjälpa och underlätta barnens och de ungas ställning. Den 4 oktober 1920 beslutade Mannerheim tillsammans med sina gäster, som han hade bjudit till sig, att grunda ett barnskyddsförbund. Den nya organisationen fick namnet General Mannerheimförbundet, men namnet ändrades 1960 till Mannerheims Barnskyddsförbund. Syftet till organisationen var att lindra nöden bland barnen till den del staten och kommunerna inte sörjde denna med stöd av lag och förordning. (Korppi-Tommola 1982, 14.)

För att kunna handla riktigt på fältet bildade General Mannerheims Barnskyddsförbund lokalavdelningar, som var registrerade föreningar och på det här sättet juridiskt självständiga även om de naturligtvis följde förbundets anvisningar. I slutet av år 1921 fanns det 32 lokalavdelningar och när fadderortsverksamheten började 1942 var deras antal redan mycket större, nämligen 547. Det här betydde att det fanns en lokalavdelning i nästan varje finskspråkig eller tvåspråkig kommun. Mannerheimförbundet började samarbeta med Finlands Röda Kors (FRK) vilket innebar att det från 1925 fungerade som FRKs självständiga barnskyddsavdelning. (Korppi-Tommola 1982, 16.)

Mannerheimförbundet tillsammans med FRK blev inte den enda hjälporganisationen för barn i Finland. Snart började Samfundet Folkhälsan i Svenska Finland och Hem åt Hemlösa Barn som var Finlands avdelning av det internationella Rädda Barnen. Dessutom verkade i Finland på 1920-talet över 150 andra organisationer som bedrev barnavårdsarbete. (Korppi-Tommola 1982, 16.) Alla hjälporganisationer fick sitt eldprov när kriget bröt ut mellan Finland och Sovjet.

2.2 Finland i kriget

2.2.1 Krigets utbrott

Den 30 november 1939 trängde ryska trupper in över gränsen till Finland och kriget började. I Moskva hade det två veckor tidigare förhandlats om Sovjets territoriella krav. Sovjet krävde

några delar av Karelen och en militärbas på Hangö udd. Den finländska delegationen som representerade Finland vägrade gå med på kraven. Då sade Sovjet upp nonaggressionspakten. Dagen var den 28 november 1939 och två dagar senare startade anfallet och vinterkriget började. (Slotte & Boman 1995, 10.)

Även om marskalk Mannerheim samt försvarsrådet hade varnat för krigshotet, överraskade Sovjets överfall Finland och den övriga världen helt och hållet. De hade förstått att situation hade ändrats i Europa och att Finland nu hörde till Sovjets så kallade intresseområde. (Slotte & Boman 1995, 10.) Trots allt hade den ryske utrikesministern Molotov ännu dagen före förklarat i Moskvaradion att Sovjet inte hade planer på angrepp mot Finland. Men när vinterkriget började, varade det i 105 dagar och över 20 000 finländare miste livet med ett 30 tal svenska frivilliga som stupade i strider för sitt broderland. Däremot dog cirka 200 000 ryska soldater under de blodiga striderna. (Suhonen 1987, 8.)

Sovjets oväntade angrepp mot Finland väckte oerhörd avsky och bitterhet i världen, inte minst i Sverige. Där diskuterade man det inträffade och så småningom blev parollen "Finlands sak är vår" välkänd bland alla människor i hela Sverige. Landets regeringskretsar dryftade Finlands sak och hur Sverige och svenskarna skulle hjälpa Finland. Händelsen blev ett problem, för ledarna var inte eniga om saken. Den dåvarande statsministern Per Albin Hansson tillsammans med konungen var mot militär hjälp till Finland eftersom Sverige hade förklarat sig neutralt i kriget. Däremot hade den dåvarande utrikesministern Richard Sandler en motsatt åsikt om saken. Därför var man tvungen att kanalisera viljan att hjälpa Finland och den leddes in på humanitär hjälpverksamhet och redan ett par dagar efter krigsutbrottet började man diskutera hur hjälpen skulle organiseras. (Suhonen 1987, 8.)

2.2.2 Hjälporganisationerna under vinterkriget

Den 5 december 1939 bildades Centrala Finlandshjälpen i Stockholm. Personerna bakom idén hade hoppats att Centrala Finlandshjälpen skulle bli topporganisation för hjälpverksamheten, men så blev den inte. Orsakerna till detta var följande: frivillig hjälpverksamhet där insamlade medel, värdesaker etc. var svårhanterliga och de politiska faktorerna spelade också en viss roll. Några tyckte att Finlandshjälpens verksamhet var ett något slags trivsamt nöje för "överklassdamer". Det fanns också olika synpunkter på hjälpverksamheten, t.ex. i

fackföreningsrörelsen önskade man att hjälpen skulle ges på ett annat sätt, via andra kanaler. (Suhonen 1987, 8-9.)

Efter någon tid bildades Nationalinsamlingen och till exempel fackförbunden deltog aktivt i dess verksamhet. Den svenska industrin ville också hjälpa Finland och bildade en egen organisationen för detta syfte. Organisationen fick namnet Finlandia Insamlingen Industria. (Suhonen 1987, 9.)

De här tre organisationerna verkade under hela vinterkriget 1939-1940 och även efter. Den humanitära hjälpen som Finland fick kom i många former. Den totala hjälpen till Finland var mycket stor, och det handlade inte bara pengar. Finland fick lån, krigsmaterial och statsstöd från den svenska staten genom de tre hjälporganisationerna. (Suhonen 1987, 9.) Den svenska staten tillsammans med vanliga svenskar ville hjälpa finländarna genom medborgarinsamlingar. Då är det värt att komma ihåg att summorna gavs av människor, som levde i ett Sverige med mycket lägre levnadsstandard än i dag och gavs till Finland, till ett land där levnadsstandarden var ännu lägre. (Brommels 1991, 7.)

Den 6 december, på Finlands självständighetsdag, föreslog Svenska stadsförbundets ordförande, Fredrik Ström, att svenskarna skulle bilda lokala kommittéer som skulle hjälpa det lokala hjälparbetet. Han uppmanade också svenskarna att de skulle ge en dagsinkomst till förmån för Finland. Ströms idé tycktes vara bra och därefter bildades sådana kommittéer i snabb takt på landsbygden i Sverige. Svenskarna var så ivriga att hjälpa att Stockholm inte kunde behärska allt arbete och på grund av detta bildades det 19 länskommittéer som mellaninstans. (Suhonen 1987, 12.) Det bildades inte länskommittéer i områden som betraktades vara farliga om Sverige skulle bli indraget i krig. Därför placerades inte heller flyktingar i de där områdena. För att kunna sköta hjälparbetet i dessa områden leddes det av privatpersoner i Luleå, Boden, Pajala, Karlskrona och Visby. Centrala Finlandshjälpen fungerade som deras topporganisation och från början av år 1940 ombildades den till kunglig kommitté. (Korppi-Tommola 1982, 26.)

2.3 Adoptivstadssystemet

2.3.1 Början av adoptivstadssystemet

Samtidigt, vid sidan av de ovannämnda frivilliga hjälporganisationerna, uppstod i februari 1940 en ny understödsform, som var en föregångare till fadderortsrörelsen. Det nya hjälpmedlet var adoptivstadssystemet. Det hade sitt ursprung i Fredrik Ströms tal den 6 december 1939. Som Stockholms stadsfullmäktiges och stadsförbundets ordförande hade Ström möjligheter att arbeta för sin idé. Den 9 februari 1940 godkände Svenska regeringen planen och därefter hade man ett möte i Stockholm där representanter för städerna enades om saken. (Korppi-Tommola 1982, 26.)

Före detta avtal hade staden Stockholm i januari börjat hjälpa Helsingfors och Göteborg Åbo. För de övriga städerna i Finland valde representanter för stadsförbunden både i Sverige och Finland de lämpliga adoptivstäderna. För att kunna hitta den passande adoptivstaden i Finland för de svenska städerna följde man en princip att hamnstäder skulle hjälpa en hamnstad, industristäder en industristad och så vidare och så bistods Vasa av Malmö, Borgå av Lund, Mariehamn av Visby, Tammerfors av Norrköping och så vidare. Förebilden för detta hittade man från samarbetet mellan studentnationerna. Verksamheten mellan städerna hann börja redan under vinterkriget, men de svenska städerna gav sitt huvudsakliga stöd till sina adoptivstäder under återuppbyggnadsarbetet 1940. (Korppi-Tommola 1982, 26.)

2.3.2 Hjälpmedlen

Hurdana städer fick hjälp från Sverige? I Sverige tyckte man att hjälp skulle ges till de orter som lidit skada genom krigshändelserna. Finländarna önskade få hjälp i form av brandsläcknings- och sjukvårdsmaterial samt "studiedelegationer". Det här betydde civil arbetskraft som avlönades av arbetsgivaren i Sverige och som skulle sättas in i brandsläcknings-, skyddsrum- o.a. kommunalt tekniskt arbete. Det var också fråga om de utsända delegationerna som skulle delta i ett framtida återuppbyggnadsarbete. Idén var fin, men endast tre städer hann ta emot arbetshjälp och utrustning samt i någon mån sjukvårdspersonal. (Brommels 1991, 11.)

Hjälparbetet genom adoptivstadssystemet var inte problemfritt och det upphörde under år 1940 då man fick veta att lagen inte tillät svenska städer använda medel för att hjälpa utlandet. Trots detta fortsatte några städer i Sverige en inofficiell kontakt mellan sina adoptivstäder. Samtidigt fanns det flera olika hjälpformer i Sverige, bl.a. kyrkliga organisationer hade sina egna insamlingar för Finland. (Korppi-Tommola 1982, 26-27.)

När vinterkriget tog slut, upphörde Centrala Finlandshjälpen i Sverige och ersattes av Rikskommittén för Finland. Den nya organisationens syfte var att försöka förena de olika organisationer som arbetade för Finland genom att fungera som centralorganisation. Idén lyckades bra eftersom både Nationalinsamlingen och Finlandia insamlingen Industria anslöt sig till kommittén. (Korppi-Tommola 1982, 27.)

2.3.3 Krigets spridning i Europa och attitydernas förändring

Kriget började breda ut sig i Europa. Under 1940 råkade även Sverige och dess andra grannländer i svårigheter. Danmark och Norge ockuperades av de tyska trupperna i april 1940 och då organiserades en speciell hjälpverksamhet för Norge. Samtidigt började det strömma massor av flyktingar till Sverige och staten var tvungen att ta hand om dem. När Belgien, Holland, Luxemburg och Frankrike blev ockuperade försvårades Sveriges kontakter till utlandet och det blev alltmer beroende av Tyskland. Därför rådde i Sverige exportförbud på livsmedel, kläder, skodon och byggnadsmaterial. (Korppi-Tommola 1982, 27.)

Situationen i Europa förändrades när Hitler inledde sitt anfall mot Sovjet år 1941. Snart konstaterade finländarna att kriget på nytt hade börjat mellan Finland och Ryssland. Däremot var situationen olik den här gången eftersom finländarna hade berett sig för krigsutbrottet. Finland hade också gjort ett separat avtal med Tyskland så att det redan fanns tyska trupper i norra delen av Finland. Kriget 1941-1945 kallades för fortsättningskriget. (Slotte & Boman 1995, 10.) Att Finland hade Tyskland på sin sida väckte stridiga känslor mot Sverige gentemot Finland. År 1939 hade Finland kämpat ensamt mot Sovjet för att bevara sin självständighet. Denna gång stred Finland tillsammans med Tyskland. Fortsättningskrigets karaktär var helt annorlunda än vinterkrigets och svenskarna började undra om det alls var befogat att hjälpa Finland. Orsaken till dessa tankar var Danmarks och Norges ockupation och den tilltagande tyskfiendligheten i Sverige. (Korppi-Tommola 1982, 28.)

Även om de två slags attityderna delade Sverige i två läger fanns det fortfarande vissa personer som fortsatte hjälparbetet. De kallade sig för finlandsvänner. De ville fortsätta hjälparbetet av humanitära skäl men också på grund av samhörighetskänsla och attityder som uppstått under vinterkriget. Finland hade under tiden mellan krigen underhandlat med Sverige om ett statsförbund mellan länderna, men Sovjetunionen och Tyskland var emot tanken och så blev det inget. (Korppi-Tommola 1982, 28.)

I Sverige fortsatte man olika slags insamlingar för Finland och Norge. Då blev det aktuellt att koncentrera och omorganisera hjälpverksamheten. Som en topporganisation för alla hjälporganisationer tillsattes i november 1941 Samarbetskommittén för Nordiskt Hjälparbete. Om barnen som hade förflyttat till Sverige tog hand Hjälpkommittén för Finlands Barn som fungerade med samarbetskommittén. (Korppi-Tommola 1982, 28.)

2.4 Fadderorströrelsen

2.4.1 Idéns utformning

Efter fortsättningskrigets utbrott fortsatte man hjälparbetet i de former som det hade fått efter vinterkriget. Mannerheims Barnskyddsförbund förmedlade vidare krigsfadderunderstöd och var representerat i barnförflytningskommittén. Kanslichef Erik Mandelin tyckte att de här hjälpformerna inte räckte till, för de inriktade sig endast på en viss del av de hjälpbehövande, de krigsvärnlösa och endast barn i vissa ålderskategorier eller en del av dessa. (Korppi-Tommola 1982, 31.)

Vid årsskiftet 1941-42 presenterade Mandelin adoptivstadsideén för medlemmar av lokala kommittéer för Finlandshjälp, men de var ännu inte särskilt intresserade av det. I Stockholm träffade Mandelin Svenska stadsförbundets direktör Henning Karlson och föreslog för honom att adoptivstadssystemet skulle återupptas i en något förändrad form. Nu skulle hjälparbetet inte längre skötas av städernas myndigheter, utan medborgarkommittéer, där bl.a. stadsdirektör skulle vara med. Enligt Mandelin skulle dessa kommittéer vara halvofficiella, vilket menade att kommittéerna skulle ha stadsstyrelsens auktoritet, men inte en kommunal myndighets juridiska ställning. På det här sättet var den svenska lagstiftningen inte längre ett problem när man ville hjälpa utlandet. Mandelin föreslog att Mannerheims Barnskyddsförbunds lokalavdelningar i Finland skulle svara för användningen av

understöden. Eftersom det fanns en lokalavdelning i nästan varje kommun, behövdes inte någon ny organisation. Karlson ville hjälpa och han antog att svenskarna nu ville hjälpa finländarna, speciellt barn. Däremot lovade Mandelin ta kontakt med bekanta i Sverige och se till att de i Finlands städer verkande Mannerheim-förbundsavdelningarnas verksamhetsplaner tillställdes de svenska fadderstäderna. (Korppi-Tommola 1982, 31-32.)

När Mandelin reste tillbaka till Finland, bad han omedelbart förbundets avdelning i Vasa skicka verksamhetsberättelse och verksamhetsplan till Malmö som hade adopterat Vasa under vinterkriget. Lite senare bad han att verksamhetsplaner från avdelningarna i alla städer skulle kunna sändas till eventuella fadderstäder i samma takt som de började intressera sig av saken. (Korppi-Tommola 1982, 32.)

I januari 1942 började Mandelin ett s.k. propaganda- och värningsarbete bland sina svenska vänner. Han tog kontakt med sådana personer som kunde vara intresserade av fadderortsarbetet. Först försökte han återuppliva kontakterna mellan Malmö och Vasa samt Halmstad och Hangö. Sedan skrev han till sina vänner i Skåne och frågade om de ville hjälpa Finlands barn. I sina brev föreslog Mandelin att verksamheten skulle utvidgas även till landsbygden. Mandelin behövde inte arbeta ensam för han fick hjälp friherrinnan Elsie Mannerheim och grevinnan Ebba Wachtmeister. (Korppi-Tommola 1982, 32-33.)

Fadderortsidén utformades under våren 1942 på ett sätt som den under de följande åren förverkligades. Man fortsatte från idén som hade börjat under vinterkriget så att kommunerna i Sverige, och inte bara städer, utan också landskommuner, skulle hjälpa var sin avdelning av Mannerheims barnskyddsförbund. I Sverige skulle verksamheten skötas av frivilliga stödkommittéer, och kommunala tjänstemän skulle delta i dessa stödkommittéerna som privatpersoner. För att kunna fatta beslut om understödets användning, skulle man göra det genom brevväxling, så att den givande parten alltid visste vart pengarna gick. Det viktigaste hjälparbetet var riktat mot barn och ungdomar. De var oskyldiga offer för kriget och det spelade ingen roll att fortsättningskrigets karaktär var helt annorlunda. Genom brevväxling och besök skulle fadderortens och adoptivortens invånare lära känna varandra och varandras levnadsförhållanden och vanor. Allt de här skulle närma Finlands och Sveriges folk till varandra och stärka den nordiska samhörigheten. Man hade inte några tankar att sluta fadderortsverksamheten efter kriget för då skulle man med gemensamma krafter börja återuppbyggnadsarbetet och fortsätta samarbetet inom barnskydd och ungdomsvård. (Korppi-Tommola 1982, 34.)

2.4.2 Kontakternas knytande

Hur började fadderortsverksamheten? Metoden var alltid densamma. Först Mannerheimförbundet (senare i samråd med den svenska fadderort-organisationen) utsåg en adoptivort för en stödkommitté och därefter sände förbundets lokalavdelning en beskrivning av ortens förhållanden och sin egen verksamhetsplan. Det här var grunden och så skulle diskussioner om stödkommitténs hjälp inledas. Vid behov översattes planerna och breven på Mannerheimförbundets kansli. (Korppi-Tommola 1982, 35.)

I början var svenskarna inte särskilt intresserade av Mandelins fadderortsinitiativ, men så småningom började det få mer stöd. För att kunna påskynda utvecklingen i Sverige reste han dit i slutet av år 1942. Där försökte han få inflytelserika svenska organisationers stöd för verksamheten. Mandelin träffade ordföranden i Svenska Röda Korsets Malmöhus distrikt, med. dr Otto Löfberg och ordföranden i Göteborgs och Bohus distrikt, med. dr Lennart Bladini. Båda hade en positiv inställning till fadderortsidéns förverkligande i sina distrikt, men de ville ha riksorganisationens medgivande i saken. (Korppi-Tommola 1982, 35.)

Under samma resa träffade Mandelin representanter för Rusthållet. Denna organisationens uppgift var att stöda inkallade beredskapsmän och i Finland kämpande svenska frivilligas familjer. De lokala föreningarna lydde under länets Rusthåll och Centrala Rusthållet fungerade i Stockholm som deras topporganisation. Några människor inom Rusthållet var intresserade av fadderortsidéns tillämpning i länet. Man diskuterade det möjliga samarbetet, vilket var nyttigt eftersom det för att dra in så vida medborgarkretsar som möjligt var lämpligt att flera organisationer stödde verksamheten. Trots att diskussionerna väckte intresse, ställde de svenska förhandlarna samma villkor på sin medverkan som ordförandena i Röda Korsets distrikt, dvs. att deras centralorganisation, Centrala Rusthållet, skulle gå med på att ta upp fadderortsverksamheten. (Korppi-Tommola 1982, 35-37.)

Mandelins tid i Sverige var inte bortkastad för besöken i Sverige var orsaken till att det i april 1942 bildades fadderkommittéer. I Stockholm besökte Mandelin prins Carl och på samma möte fanns också andra medlemmar av Röda Korsets överstyrelse. Ingen av dem hade någonting emot fadderortstanken, men Svenska Röda Korsets överstyrelse fattade beslut om att distriktsstyrelserna och kretsarna kunde delta i fadderortsarbetet, men den uppmanade inte heller dem att göra det och deltog inte själv i propagandan för fadderortsidén. Tack vare detta

beslut försökte Mandelin göra distriktsstyrelserna välvilligt stämda och han hoppades att de skulle informera kretsarna om fadderortsarbetet. (Korppi-Tommola 1982, 38.)

Före besöket hos prins Carl förhandlade Mandelin med ledningen för Centrala Rusthållet om fadderortsidén. Ordförande, Henrik Cornell tyckte att organisationens kanaler kunde utnyttjas för information om fadderortsarbetet, men han ansåg att det inte räckte. Därför föreslog Cornell att Mandelin skulle ta kontakt med Svenska Landskommunernas Förbund. Cornells råd var nyttigt för Mandelin träffade nu två ledande personer inom Svenska Landskommunernas Förbund. Båda blev intresserade av förverkligandet av fadderortsidén och de föreslog att en tremannadelegation skulle tillsättas för att bereda saken innan man skred till åtgärder. Under de följande dagarna satte de här tre männen ihop en delegation, som fick medlemmar. (Korppi-Tommola 1982, 39.)

När delegationen nu var verklighet inleddes ett alldeles nytt skede i fadderortsarbetet. Nu arbetade Mandelin inte längre ensam utan en aktiv grupp hjälpte honom i planeringen av hjälp. Gruppen verkade i Stockholm för att kunna vara nära de svenska beslutsfattarna. Ännu viktigare var att delegationen, som nu började kallas Fadderortsdelegationen, var svensk. Den vädjade till svenskarna om hjälp till Finland av humanitära skäl och i den nordiska samhörighetens namn. Om man hade gjort en samma slags vädjan från Finland, hade den lätt kunnat verka som tiggeri. (Korppi-Tommola 1982, 40.)

Erik Mandelin hade träffat många organisationer för att få hjälp till Finland genom fadderortsverksamheten. Organisationen Rädda Barnen i Sverige ville inte splittra sina krafter till en ny verksamhetsform, men den fortsatte förmedla faddrar åt krigsvärnlösa barn. Däremot var Centrala Rusthållet ivrigast att hjälpa Finland genom fadderortsverksamheten. Orsaken till detta var att hjälp till Finland var närmast dess syfte och man hade inte bundit sig till andra understödsformer. Det är ändå intressant att veta rusthållarföreningarnas tolkning av sina stadgar för deltagandet i fadderortsarbetet. Det angavs nämligen i stadgarna som föreningarnas uppgift bl.a. ”att bedriva varje verksamhet som kan anses direkt eller indirekt främja hembygdens värn inom eller utom dess gränser”. Därför tolkades fadderortsarbetet som främjande av försvaret utom landets gränser, och det var inte bara fråga om hjälp till Finland utan svenskarna ansåg sig också främja sina egna intressen. (Korppi-Tommola 1982, 40.)

2.4.3 De första fadderortskontakterna

För att få fadderortsverksamheten i gång, var de första fadderortskontakterna speciellt viktiga. Efter det kunde man på andra orter berätta om de redan existerande stödkommittéerna och ta dem till förebild och efter det var det inte längre så problematiskt att knyta de följande kontakterna. Erik Mandelin önskade att de första kontakterna skulle knytas mellan Malmö och Vasa, Göteborg och Åbo, Halmstad och Hangö samt Lund och Borgå. (Korppi-Tommola 1982, 42.)

I några städer hade man inte tappat kontakterna med adoptivstaden som hade knutits under vinterkriget och då var vänskapen lätt att förnya. Sådan var situationen t.ex. för Lund och Borgå. Däremot var man ofta tvungen att skapa en helt ny kommitté för att kunna förverkliga hjälparbetet genom fadderortsverksamheten. För att kunna hjälpa Sordavala, byggdes det en Sordavala-kommitté i Kristianstad. Denna kommitté blev ett exempel för andra fadderortskommittéer eftersom den hade bildats speciellt för fadderortsverksamheten och inte hade några andra uppgifter. I denna kommitté verkade en landshövding och en stadsdirektör samt medlemmar som företrädde olika samhällssektorer och organisationer. Av det konstituerande mötets protokoll får man veta att näringslivet, kyrkan och skolväsendet var med. (Korppi-Tommola 1982, 42, 44.)

Alla städer i Sverige var inte så ivriga att hjälpa finländska städer genom fadderortsverksamheten. Även om några svenska städer hade givit stöd åt sina adoptivstäder, ville de inte längre fortsätta hjälparbetet på samma sätt. Nu var det dags att forma förbindelserna i något förändrad form så att man nu inskränkte sig till att stöda barnskyddsarbetet. Nu handlades verksamheten inte längre av städernas förvaltningsmaskineri utan av en privat kommitté eller förening. Landskommittéerna var däremot i en ny situation. Erik Mandelin, möjligen tillsammans med Mannerheimförbundets övriga personal, valde de första stödkommittéerna för landskommittéerna. Först senare delades Finlands kommuner på Sveriges län i samarbete med fadderortsdelegationen. I allmänhet knöts kontakterna i början med kommuner i det s.k. återerövrade området. (Korppi-Tommola 1982, 45.)

Den första landskommun, som tog en adoptivort från Finland, var Stora Tuna. Där hade olika föreningar insamlat en större summa pengar för att hjälpa Finland och i denna situation vände de sig till Mannerheims Barnskyddsförbund för att diskutera understödsobjekt. Då föreslog Mandelin att Stora Tuna skulle bli fadderort för Sordavala landskommun. Efter brevväxlingar

över Bottenhavet var saken klar. Efter Stora Tuna bildades det nya fadderortskommittéer i Malmöhus län. När man nu hade bildat grunden på en systematisk fadderortsverksamhet blev den en modell för andra län och verksamheten kunde börjas. (Korppi-Tommola 1982, 45-46.)

2.4.4 Förberedande arbete i Stockholm

I Sverige började Fadderortsdelegationens arbete så att den gjorde upp stadgeförslag för de stödkommittéer som skulle bildas. Man trodde att man kunde underlätta bildandet av stödkommittéer när man delade dem till kommuner, organisationer och till privata personer. Enligt stadgeförslaget var kommittéernas ändamål att verka för nordiskt samarbete på barnskyddets, ungdomsvårdens och folkhälsans områden. På grund av detta skulle man inrikta sig på samarbete med Mannerheims Barnskyddsförbunds avdelning i en viss kommun i Finland. Under sommaren 1942 spred Centrala Rusthållet stadgeförslaget över hela Sverige. Samtidigt hade Fadderortsdelegationen planer att publicera ett upprop om inledande av fadderortsverksamhet. För detta önskade man få underteckningar från offentliga personer som var i ledande ställning. Landshövding Sigurd Mattssons, en representant för Finlands Folkhjälp, och överdirektör Hardy Göransson's negativa inställning bromsade fadderortsverksamhetens start våren 1942. Göransson kände till de problem som hade uppstått under vinterkriget och efteråt när det fanns många olika hjälporganisationer i Sverige. Mattsson i sin tur var tvungen att ta i betraktande den uppgift Finlands Folkhjälp hade fått, dvs. att alltid dirigera de utländska donationerna till de objekt där hjälpbehovet var som störst. Båda tyckte inte heller mycket om Mandelin eftersom han hade börjat diskussionerna om fadderortsarbetet i Sverige utan att rådgöra med Finlands Folkhjälp, som skulle fungera som koordinator för den utländska hjälpen. Ytterligare trodde de inte på samma sätt som Mandelin att fadderortsverksamheten hade möjligheter att kunna öka den mottagna hjälpens totalbelopp. (Korppi-Tommola 1982, 46-47.)

2.4.5 Läget sommaren 1942

Även om det fanns motstånd mot fadderortsarbetet fanns det fortfarande människor som tyckte att detta arbete var ett lämpligt sätt att hjälpa finländarna. Nu fick man veta vad man gjorde med pengarna som gavs och det var också möjligt att lära känna finländare och

finländska levnadsförhållanden. Försvararna tyckte också att när man hjälpte bara en kommun, fadderorten, bildades det en stark bundenhet mellan kommunerna. Däremot tyckte motståndarna att när man använde denna kanal för att hjälpa finländarna nådde bidraget inte dem som behövde det mest. (Korppi-Tommola 1982, 49.)

För att kunna göra fadderortverksamheten mer känd i Sverige inbjöd Mannerheims Barnskyddsförbund svenska gäster till Finland för att bekanta sig med landets förhållanden och förbundsavdelningarnas arbete. Så här försökte man få svenskarna att bli mera intresserade av fadderortsidén. Den här verksamheten var lyckad eftersom fadderortsidén hade vunnit ett pass så starkt fotfäste i Sverige i september 1942. (Korppi-Tommola 1982, 49-50.)

2.4.6 Fadderortsrörelsens relationer till de politiska partierna i Sverige

Fadderortsidén hade nu fått anhängare i Sverige men det fanns fortfarande hinder för fadderortsarbetets utbyggande hösten 1942. Orsaken till detta var den försvårade situationen i Norge när ockupationen pågick och flyktingar i växande skaror reste till Sverige. För att hjälpa Norge bildades Svenska Norgehjälpen som under hösten 1942 anordnade en riksomfattande insamling. Även om Norges situation och hjälparbetet riktat för detta land var ett hinder för fadderortsidéns utbredning i Sverige förde det också något gott med sig. Tack vare det stora intresset för Norge utvidgades fadderortsidén vid den här tiden så att den omfattade hela Norden. Man började diskutera möjligheten att även Norge och eventuellt också Danmark borde knytas till fadderortskretsen. Så här skulle fadderortsrörelsen binda ort med ort i alla de nordiska länderna. I så fall skulle hjälp till Finland inte utesluta hjälp till Norge och tvärtom. (Korppi-Tommola 1982, 53.)

I Sverige var hjälpen till Norge lättare att förstå eftersom den inte var förknippad med samma politiskt negativa attityder som hjälpen till Finland. Norrmännen hade fallit offren för det ockuperade Tyskland medan finländarna kämpade tillsammans med tyskarna. För Sveriges socialdemokratiska parti var det här ett problem och hindrade fadderortsverksamhetens början mellan Sverige och Finland. Man försökte hålla fadderortsarbetet utanför partipolitiken men det var ganska svårt. För att kunna förverkliga idén var det nästan obligatoriskt att få alla medborgargrupper välvilliga för fadderortsarbetet. Enligt Erik Mandelins plan behövde man få med kommunala förtroendemän som galjonsfigurer, och redan av den anledningen behövde

verksamheten få partiernas godkännande. Svårigheter hade man endast med socialdemokraterna, medan kommunisterna och högeranhängarna var helt och hållet emot idén. För att kunna förhindra att få ett nekande svar på fadderortsarbetet från Sveriges socialdemokratiska parti tog Mandelin inte officiellt kontakt med partiet utan diskuterade saken med enskilda partimedlemmar som på grund av sin ställning kunde inverka på saken. Han talade med två politikerna. När båda männen gav sitt stöd åt fadderortsverksamheten hösten 1942, var segern nästan säker. Ändå räckte det här inte utan man behövde också få arbetarnas, pressens och fackföreningsrörelsens stöd åt saken. Med hjälp av information blev alla parter så småningom anhängare till fadderortsarbetet. Sveriges socialdemokratiska parti intog en tyst bifallande attityd till fadderortsarbetet och på olika orter publicerade den socialdemokratiska pressen bl.a. notiser om knytande av fadderortskontakter och artiklar om adoptivkommunerna. (Korppi-Tommola 1982, 53-55.)

2.4.7 Propaganda för fadderortsidén

För att få fadderortsidén i gång och känd bland alla medborgare behövde man ge mycket information om saken. Mandelins stora brevväxling med svenskarna var ett sätt att nå sådana människor som man hoppades bli medlemmar i stödkommittéer. Men tidningarna nådde alla och på grund av detta blev tidningsskrivningarna mycket viktiga. På det här sättet försökte man få understöd från alla invånare på en ort. Fadderortsnyheter var ett mycket lämpligt material för de lokala tidningarna eftersom de var just lokala nyheter. I denna stund reagerade rikstidningarna i Sverige inte på fadderortsnyheter. De skrivna artiklarna var i allmänhet mycket likadana med varandra. Man berättade om fadderortsidén och ytterligare om barnförflyttningarna och krigsfaddrarna. Samtidigt skrevs det att man behövde också annan slags hjälp. Ofta skrevs det i pressen också om den nordiska samhörigheten i starkare tonvikt än Mandelin själv hade använt i sina privatbrev. Den största nyttan som fadderortsrörelsen fick från tidningsskrivningarna var att den stora allmänheten fick kännedom om idén. (Korppi-Tommola 1982, 55-56.)

Varför hjälpte Sverige och svenskarna så ivrigt Finland? Svaret på frågan kan sökas i vad hjälporganisationerna appellerade till i sin propaganda, dvs. vilka motiv svenskarna antogs ha för att hjälpa Finland. I Sveriges tidningar appellerade man först till det humanitära och till barnens behov av hjälp. Så här gjorde också Hjälpkommittéen i Finlands barn och Svenska Norgehjälpen. Men speciellt de artiklar som gällde fadderortsverksamheten anlades också

andra synpunkter, såsom möjligheten till umgänge med invånarna i adoptivkommunen i Finland eller möjligheten till samarbete också efter kriget och delaktighet i besluten om hur understödsmedlen skulle användas. De här var motiv som inte framfördes för de andra understödsformerna. Ytterligare fanns det också en synpunkt, som troligtvis låg bakom all hjälp till Finland, men som i allmänhet inte nämndes. Det var nämligen det som Finlands frihet betydde för Sverige. Finländarna talade inte om detta och även Mandelin använde uttrycket nordisk enhet. I Sverige pratade man om saken då och då. Enligt en svensk tidning var det bättre att hjälpa finländarna i tid i deras eget land och inte vänta tills Finland skulle vara krossat, då Sverige skulle få ta emot flyktingar. (Korppi-Tommola 1982, 56.)

2.4.8 Fadderortsverksamhetens misslyckande i Danmark

I Danmark kände man också sympati för Finland under vinterkriget. Efter krigsutbrottet bildade danskarna Centralkommittéen for Finlandshjælpen, som fick över 90 lokalavdelningar på olika håll i landet. Med penning- och varudonationer och genom att från februari 1940 ta hand om från Finland förflyttade barn var danskarnas sätt att hjälpa finländarna. Emellertid försvarades danskarnas hjälparbete då Tyskland ockuperade landet samma år. Trots alla svårigheter fortsatte danskarna att hjälpa Finland. (Korppi-Tommola 1982, 58.)

Situationen förändrades en gång till när fortsättningskriget bröt ut. Eftersom Finland nu kämpade vid sidan av det land som ockuperat Danmark avstod Finlandshjælpen från att arbeta offentligt, men fortsatte emellertid med privat insamling av pengar och livsmedel, förmedlade krigsfaddrar åt krigsvärnlösa i Finland och tog vård om barnen som hade förflyttat till Danmark. Under fortsättningskriget beslöt danskarna hjälpa endast de finländska barnen för dessa kunde betraktas som oskyldiga offer för kriget. (Korppi-Tommola 1982, 58.)

Idén om fadderortsverksamheten hade man ännu inte talat med danskarna. Det blev först aktuellt i maj, då en dansk journalistgrupp var på besök i Finland. Då diskuterade Erik Mandelin saken bl.a. med redaktör A. Kofod-Larsen vid Aalborgs Stiftetidende. Han ställde sig positivt till tanken och Mandelin försökte med hjälp av honom driva saken vidare i Danmark. (Korppi-Tommola 1982, 58.)

Att börja fadderortsarbetet i Danmark blev aktuellt på försommaren 1942 då landets rotarianerna hade beslutat hjälpa Finland och vände sig till bergsrådet Lavonius för att finna ett lämpligt objekt. Han föreslog på Mandelins uppmaning att Danmarks 25 amt¹ skulle börja hjälpa 23 landskommuner i Lappland i Finland samt Rovaniemi och Torneå. Efter det här, i juli 1942, framlade Mannerheimförbundet saken officiellt för Finlandshjälpen. Men Finlandshjälpens styrelse och danske Rotary-guvernören Gustav Lunn konfererade om saken med varandra och med Finlands Folkhjälp, som ställde sig negativt till fadderortsverksamheten i Danmark. (Korppi-Tommola 1982, 58.)

Slutligen var resultatet en besvikelse. Finlandshjälpen avvisade tanken om fadderortsverksamhet. Enligt organisationen var det omöjligt att kunna börja med nya hjälpformer eller effektivare insamlingarna när Danmarks situationen var som det var. Samma svar fick man också från Danmarks rotarianer eftersom de ansåg hjälpen vara alltför omfattande i förhållande till deras möjligheter. Efter allt det här var Mandelin inte längre så ivrig att få danskarna med fadderortsverksamheten. Även om danskarnas svar till det nya fadderortsarbetet hade varit nekande, slutade de inte hjälpa finländarna. (Korppi-Tommola 1982, 59.)

2.4.9 Organisationens utformning i Sverige

Under åren 1942 hade ganska många hört om fadderortsverksamheten. Fortfarande fanns det emellertid kommuner som ville veta mera och därför reste Mandelin till de orter där intresset för fadderortsidén föreföll som störst. Hela tiden försökte han få allt flera människor bakom fadderortsidén. När Mandelin hade fått ett nekande svar från Svenska Röda Korsets centralorganisation vände man nu sig direkt till organisationens distriktsstyrelser och lokala kretsar. De var välvilligare till samarbete med fadderortsrörelsen än centralorganisationen. Modellen för länsvis organisering hade man tagit från andra hjälporganisationer, men inom fadderortsrörelsen hade man påfunnit idén om anställandet av länsombud som hjälpte verksamhetens utbredning till landsbygden. I denna stund kom Henrik Cornell och Erik Mandelin till att fadderortsrörelsen behövde en centralbyrå. Orsaken till detta var att Cornell inte önskade att fadderortsarbetet hela tiden och i växande grad skulle begränsa Centrala

¹ Amt är ett administrativt område motsvarande ett län.

Rusthållets övriga verksamhet. Men det var också värt att notera en centralbyrå behövdes för att leda den expanderande rörelsen samt för att hålla kontakt med länen och Mannerheims Barnskyddsförbund. (Korppi-Tommola 1982, 60-61.)

I februari 1943 organiserades centralbyrån och den tog namnet Fadderortsrörelsen. Nu var dess verksamhet åtskild från Rusthållets verksamhet. Beskyddare för Fadderortsrörelsen blev Samfundet Sverige-Finland. Det här samfundet hade varken ekonomiska möjligheter eller vilja att sköta hela fadderortsrörelsen, men på det här sättet ställde det sitt välkända namn till Fadderortsrörelsens förfogande. Nu hade fadderortsarbetet fått möjligheter att handla snabbare eftersom fadderortsrörelsens centrala ledning övervakade och organiserade verksamheten. Den tog hand om länsombudens och andra talares resor samt skötte relationer till andra hjälporganisationer och till myndigheter. I allmänhet hölls kontakt med stöd- och länskommittéerna genom cirkulärbrev. (Korppi-Tommola 1982, 61-62.)

I Finland hade man också varit oenig om fadderortsarbetet. Men nu var det dags att korrigera situationen. Början till detta var när Mannerheims Barnskyddsförbund i juli 1943 beslöt tillsätta ett fadderortsutskott även om verksamheten började först i november. Där betonades det t.ex. att samarbetet mellan hjälporganisationerna i Sverige var viktigt och att allmänhetens stora intresse för fadderortsrörelsen visade att det i landet fanns ett behov att få i gång nya understödsformer. (Korppi-Tommola 1982, 63-64, 66.)

I Sverige hade Fadderortsrörelsens överstyrelse en stor uppgift när den anordnade en fadderortskongress i Stockholm i juni 1944. När man planerade kongressen visste man inte att Sovjetunionen i början av juni skulle inleda en storoffensiv på Karelska näset. När kongressen och krigets nya utbrott var samtidigt är det möjligt att svenskarna var ivrigare att hjälpa finländarna på grund av krigshändelserna i Finland och det ökade hjälpbehovet. I kongressen diskuterades många frågor men dess huvudsakliga behållning var att länens representanter fick utbyta erfarenheter och idéer. Eftersom den första kongressen var så lyckad arrangerades liknande sammankomster årligen. (Korppi-Tommola 1982, 69-71.)

2.4.10 Sockenbeskrivningar

När fadderortverksamheten blev en bestående del av Mannerheimförbundets verksamhet började den agera effektivare. I början av år 1943 ville Mandelin få s.k. sockenbeskrivningar från alla förbundets lokalavdelningar; de var avsedda för de svenska fadderorterna. Mandelins

direktiv vara noggranna och den svenska fadderortsdelegationens önskemål hade också beaktas. Sockenbeskrivningarnas syfte var att de skulle vara Fadderorsrörelsens ledning till hjälp vid valet av lämpliga adoptivkommuner för de svenska fadderorterna. Om adoptivkommunen och fadderkommunen kunde vara så lika varandra som möjligt i fråga om geografiskt läge, näringskultur och befolkningsförhållanden, skulle samarbetet bli nära och bestående. Så här trodde man inom fadderortsarbetet. Många kommuner skrev sin sockenbeskrivning och de skickades till Sverige från Mannerheimförbundet, där de översattes. Troligen var sockenbeskrivningarna en bra grund att bygga fadderortskontakter för varje stödkommitté ombads en sådan av Mandelin. Med hjälp av dem förverkligades också fadderortsidén för de spred kunskap om Finlands förhållanden i Sverige. (Korppi-Tommola 1982, 72-73.)

2.4.11 Fadderortsbesök

För att få olika nödvändiga del av fadderortsverksamheten verka, inbjöd Mannerheimförbundet under 1943 många fadderortsgäster att bekanta sig med förhållandena i Finland samt förbundsavdelningarnas arbete. Resorna inriktade sig på olika delar av Finland, men i allmänhet till östra Finland, för där fanns de första adoptivkommunerna. Tillsammans med gästerna kom också journalister som kunde berätta om Finlands situation till kommunernas invånare, vilket var en av fadderortsbesökens uppgift, dvs. informera om förhållandena i Finland, arbetet i Mannerheimförbundets avdelningar och fadderortsidén. Besöken var inte endast enkelriktade utan finländarna reste också till Sverige. Då var det närmast fråga om kommunernas ledargestalter eftersom den vanliga människan inte hade råd för sådana resor. (Korppi-Tommola 1982, 75, 77.)

2.4.12 Stödkommittéerna i Sverige

Stödkommittéerna som var en del av fadderortsverksamheten hade man börjat bilda under 1942. Då var deras uppkomst sporadisk. Först år 1943 kan man tala om en fadderortsrörelse och vid ingången av året 1944 fungerade redan 188 stödkommittéer. Ytterligare hade fadderortsverksamhet inletts i 18 län. Under år 1944 hände många saker som invercade på motiven att hjälpa finländarna. Exempelvis var sådana saker Finlands hopplösa kamp mot

Sovjet, sedan Finlands kamp mot Tyskland och till sist ökade det allt svårare folkförsörjningsläget i Finland hjälpbehovet. (Korppi-Tommola 1982, 100-101.)

I Sverige hade Fadderortsrörelsen stabiliserat sin ställning bland andra hjälporganisationer vid ingången av år 1944. Det visar redan närmare tvåhundra stödkommittéer som fungerade då. Ett annat bevis till detta var bildandet av överstyrelsen för Fadderortsrörelsen. En del av svenskarna hjälpvilja kunde kanaliseras genom denna rörelse. När Finland gjorde fred med Sovjet och kriget slutade, fortsatte däremot hjälparbetet och samtidigt knöts också nya fadderortskontakter. Under åren 1945-46 bildades ännu 139 stödkommittéer. Därefter knöts endast några få kontakter i stället för sådana som inte längre fungerade. Sveriges Fadderortsrörelse och Mannerheimförbundet i Finland betraktade efter år 1946 organisationsskedet som avslutat. (Korppi-Tommola 1982, 101.)

Enligt Korppi-Tommola (1982, 101) kan man se vissa likheter och vissa bidragande omständigheter i fråga om hur kontakterna knöts. Innan man började fadderortsverksamheten föregick oftast ett fadderortsbesök i Finland. I några fall var det här besöket avgörande för gästernas aktivitet. Gästerna var sådana människor som hade visat intresse för saken och som möjligen skulle ha satt i gång den annars också. Så kan man säga att besöken var dock en faktor som klart ökade viljan att hjälpa Finland. Däremot hade föredragsresor i det skede då stödkommittéer bildades väldigt avgörande betydelse för fadderortsarbetets expansion. Orsaken till detta var att en talare utifrån drog publik till sammankomsterna och efter ett medryckande anförande var det lätt att fatta beslut om att hjälpa. (Korppi-Tommola 1982, 101.)

En av fadderortsidén principer bestyrks av själva rörelsens tillkomst. Rörelsens ledning trodde att den nordiska enhetstanken skulle befästas om invånarna lärde känna varandra och varandras levnadshållanden. Många av dem som var de första initiativtagare och organisatörer hade tidigare erfarenheter från finländarna genom t.ex. släktingar och var på grund av detta ivrigare att hjälpa. Ytterligare blev det offentliga stödet från auktoritativa tjänstemän viktigt. Landshövdingen och biskopens eller någondera av dem undertecknade ett upprop som föregick stödkommittéernas uppkomst. Så här hände i över hälften av länen. Men det definitiva genombrottet skedde först våren 1944, då överstyrelsen för Fadderortsrörelsen i Sverige hade bildas. Samtidigt hade också den kungliga familjen och fackföreningsrörelsens ledning gett saken sin välsignelse. Men bakom det hårda arbetet för att börja verksamhet i alla

län stod bara en person eller några få personer. Länskommittéerna fungerade närmast som galjonsfigurer. (Korppi-Tommola 1982, 102-103.)

2.4.13 Fadderortsarbetet 1945-1953

När kriget hade tagit slut i Finland behövde landet fortfarande hjälp från andra länder och organisationer. Man hade fortfarande samma problem när man försökte hitta rätta kanaler att hjälpa. Problemen mellan fadderortsverksamheten och Kommittén för Utländsk Hjälp var också desamma. Enligt den sistnämnda var samhällets uppgift att alltid tillgodose det akuta hjälpbehovet där nöden var störst. Däremot var Fadderortsrörelsens utgångspunkt att permanent och på personliga kontakter byggande samarbete mellan kommuner, och de medel som man hade fått genom detta samarbete kunde inte längre i Finland överföras till andra ändamål. Till sist nådde man fram till ett förnuftigt samarbete våren 1945. (Korppi-Tommola 1982, 108.)

Fadderortsrörelsens överstyrelse sammanträdde sällan och dess arbetsutskott uppträdde fortfarande i hela rörelsens namn när man sysslade med myndigheterna och andra hjälporganisationer. Ytterligare gav den direktiv och idéer för stöd- och länskommittéernas verksamhet. Tillsammans med Hjälpkommittén för Finlands barn började Sveriges Fadderortsrörelse arrangera Finlandsveckor år 1947. Under dessa veckor anordnades sammankomster och fester samt det föranstaltades penningsamlingar för Finland. En av överstyrelsens uppgifter var att publicera ett medlemsblad, som hette Fadderortsrörelsen. Det utkom fyra gånger per år. Tidningen hade två syften. För det första fick stödkommittéerna information om frågor som var aktuella inom rörelsen och för det andra hoppades man att verksamheten skulle intensifieras och fadderortskontakterna bli intimare. Genom denna tidning kunde dess läsare öka sina kunskaper om förhållandena i Finland eftersom tidningen innehöll artiklar om kulturlivet i Finland och om adoptivkommunerna samt information om aktualiteter. Tyvärr förverkligades fadderortsidén bara ensidigt eftersom svenskarna fick information om Finland men finländarna fick inte information om Sverige i samma mängd. (Korppi-Tommola 1982, 112-114.)

Efter kriget blev fadderortsbesöken en stabil del av den egentliga fadderortsverksamheten. Nu var det inte längre fråga om att locka svenskarna till att knyta kontakter och hjälpa Finland utan nu var det dags att stödkommittéernas representanter bekantade sig med förhållandena i

adoptivkommunerna och knöt personliga vänskapsband under resorna. När personerna som hade varit på besöket reste tillbaka hem, skrev de artiklar om sina upplevelser i lokaltidningarna och ”*Fadderortsrörelsen*”. Så här ökade i fadderkommunerna kunskapen om adoptivkommunernas historia och förhållanden. De här fadderortsbesöken skilde sig från vanlig turism eftersom man blev bekant med den lokala befolkningen och resorna sträcktes också till den finskspråkiga landsorten. För finländarna var det svårt att resa utomlands efter kriget och de här resorna betydde ett andhål ut mot den övriga världen. (Korppi-Tommola 1982, 116-117.)

När det var fred i Finland präglades fadderortsverksamheten allt tydligare av stabilitet och att organisationsskedet avslutades 1946 stärkte också denna tendens. Hela verksamhetens mål som hade varit att hjälpa adoptivkommunerna i Finland förblev dock detsamma även om hjälpbehovet i Finland kvarstod. De största förändringarna var att den lokala verksamheten intensifierades och framför allt att de ömsesidiga besöken blev allt vanligare. (Korppi-Tommola 1982, 117-118.)

2.4.14 Den kulturella verksamheten

Kring decennieskiftet 1940-1950 ändrades fadderortsarbetets förutsättningar eftersom levnadsstandarden steg så småningom. När Finland inte längre behövde den ekonomiska hjälpen från Sverige, och speciellt från fadderorterna, minskade kontakterna mellan adoptivorterna i Finland och fadderorterna i Sverige. Erik Mandelin försökte få kontakterna i liv men snart förstod man att samarbetet enbart på barnskyddets område inte var tillräckligt och att man nu behövde något nytt. Man började tänka att många olika organisationer skulle delta i samarbetet och den första möjligheten var föreningarna Norden i de nordiska länderna. (Korppi-Tommola 1982, 137-138.)

2.4.15 Föreningen Norden och vänortsverksamhet

År 1939 hade Föreningen Norden i Danmark tagit initiativ till ett samarbete mellan föreningarna Nordens lokalavdelningar, men andra världskriget hindrade förverkligandet av tanken för många år. År 1946 började emellertid avdelningarna i Danmark, Norge och Sverige

den s.k. vänortsverksamheten. Detta kulturella samarbete skilde sig från fadderortsarbetet så att understödsverksamheten saknades. (Korppi-Tommola 1982, 139.)

Föreningen Norden i Finland genomförde 1946 en organisationsreform och då fick föreningen en centralorganisation med uppgift att koordinera verksamheten, som hade utvidgats under krigsåren. Det nya namnet var Pohjola-Norden r.f. Suomen pohjoismaisen yhteistyön keskuliitto – Centralförbund i Finland för nordiskt samarbete. Då började man också grunda nya underavdelningar först i städer. De första vänortskontakterna knöts från år 1947. Då fick en avdelning av Pohjola-Norden i en kommun i Finland automatiskt samarbetspartner i sin svenska fadderorts danska och norska vänorter. Redan under det först året var det nordiska samarbetet mellan avdelningarna en viktig del av Pohjola-Nordens verksamhet. (Korppi-Tommola 1982, 139.)

Pohjola-Nordens finska medlemsblad var ett kanal sprida information om övriga nordiska länderna för i bladet publicerades artiklar om de nordiska vänorterna. Så här skilde Pohjola-Norden från fadderortsrörelsen. Orsaken till detta var att de som deltog i Pohjola-Nordens verksamhet var personer som var speciellt intresserade av nordiskt samarbete, medan fadderortsarbetet i Finland sköttes av mannerheimförbundare som var intresserade av barnskydd och av de nordiska länderna, närmast av Sverige. (Korppi-Tommola 1982, 139.)

Innan samarbetet mellan fadderortsrörelsen och föreningarna Norden startade på riktigt var man tvungen att vinna några hinder. Ett sådant var att understödsverksamheten fortsatte inom fadderortsrörelsen och att Pohjola-Norden inte hade underavdelningar på landsbygden. Ytterligare tyckte de ledande inom Fadderortsrörelsen att Finland intog en särställning bland Sveriges grannländer och därför borde man ha en speciell organisation vid sidan av den samnordiska verksamheten. Slutligen skedde det så att fadderortsrörelsen inte utvidgade sitt verksamhetsfält utöver kontakterna mellan de två länderna Finland och Sverige och det samnordiska blev Pohjola-Nordens verksamhetsområde. (Korppi-Tommola 1982, 139-140.)

2.4.16 Omorganisering i Fadderortsrörelsen

Inom fadderortsrörelsen hade man talat om omorganisationen och det kulturella samarbetet med föreningen Norden. I början ville man sammanslå resurserna med föreningen Norden. För att kunna föra så var fadderortsrörelsen tvungen att modernisera sin organisation. Först omvandlades stödkommittéerna till fadderortsföreningar som uppbar medlemsavgift. Så här

fick de en stabilare karaktär. Omorganisering skedde så småningom och huvudsakligen skedde den först i mitten av 1950-talet. Samtidigt med förändringarna pågick underhandlingarna med föreningen Norden. År 1950 föreslogs det att Fadderortsrörelsen kunde åtaga sig att sköta vänortsrörelsens kontakter mellan Finland och Sverige, men föreningen Norden tackade nej till idén. Dess styrelse tyckte att fadderortsverksamheten och föreningarna Nordens verksamhet var alltför lika för att kunna koordinera naturligt. Föreningen Norden ville inte ge en särställning till Finland utan bemöta Norge och Danmark på samma sätt. Föreningen Norden föreslog att man skulle fortsätta deras vänortsarbete i alla fyra länderna, men Fadderortsrörelsen tyckte inte om idén eftersom man då hade varit tvungen att avbryta kontakterna mellan landskommunerna i Sverige och Finland. Fadderortsrörelsen hade ju mera kontakter än föreningen Norden. (Korppi-Tommola 1982, 141, 143.)

Sommaren 1952 började man tänka på möjligheten om samarbete med andra organisationer. Den svenska Fadderortsrörelsens styrelse beslöt för länens representanter att man kunde samarbeta med alla organisationer i Sverige som arbetade för Finland. I detta sammanhang var alla med utom den svenska föreningen Norden. Det här skedde efter att man i Finland hade nått enighet om den nya organisationen. I september 1952 fattades beslut om en reform av organisationsstrukturen vid fadderortskongressen. Samarbetsorganet skulle bli en riksomfattande centralorganisation som inleds av Fadderortsrörelsen. (Korppi-Tommola 1982, 145.)

I Sverige fick den nya organisationen namnet Sveriges Finlandsföreningars Riksförbund – Fadderortsrörelsen som i dagligt bruk förkortades till Riksförbundet. Många föreningar blev en del av den nya organisationen. För Finland, som hade varit hjälpens mottagare, hade fadderortsverksamheten betytt mer än för Sverige som hade givit hjälp. Troligen var det här orsaken till att samarbetsorganet i Finland fick med organisationer från många olika områden. Även landskommunernas förbund och stadsförbundet var representade. (Korppi-Tommola 1982, 147.)

Även om det sades att Fadderortsrörelsen inte hade något att göra med politik var det inte helt sant. De trädde inte i förgrunden. Finland var på ett sätt isolerat från den s.k. västvärlden eftersom landet inte kunde delta i verksamheten i de internationella organisationerna på grund av utrikespolitiska skäl. Därför var Fadderortsrörelsen och vänortsverksamheten bland de få organisationer som hade internationellt samarbete. Slutligen kan det sägas att tillkomsten av

Finlands Fadderortsråd och Sveriges Finlandsföreningars Riksförbund – Fadderortsrörelsen avslutade en hjälpverksamhet som hade pågått i mer än tio år. Nu började det andra skedet i Fadderortsrörelsen såsom Erik Mandelin hade planerat. Det var dags för perioden av kulturellt samarbete och under 1951-63 upplevde fadderortsrörelsens kulturella kontakter sin blomstringstid. (Korppi-Tommola 1982, 147-148, 154.)

Sveriges Finlandsföreningar Riksförbunds syfte och ändamål var att främja samarbetet och förståelsen mellan Finland och Sverige genom personliga kontakter och kulturellt utbyte. Länsföreningar och andra föreningar som verkade för samarbete mellan Finland och Sverige kunde antas som medlemmar. Ytterligare kunde enskilda personer bli medlem i Riksförbundet som också kunde kalla hedersmedlemmar. (Korppi-Tommola 1982, 156)

År 1955 inregisterades Finlands Fadderortsråd som en självständig förening. Den gamla organisationen hade fjärrmat sig mycket från Mannerheimförbundets egentliga uppgift och därför ville man ha en ny organisation. Den fick namnet Suomen-Ruotsin Kummikuntatoiminnan Keskusliitto – Centralförbundet för Fadderortsverksamheten Finland – Sverige r.f., inofficiellt förkortat Fadderortsförbundet (Korppi-Tommola 1982, 156.)

2.4.17 Kulturella arbetsformer

Fadderortsrådet satte upp en stadga för de lokala fadderortskommittéerna. Dess uppgift blev att på alla sätt befrämja och utveckla det kulturella och materiella samarbetet av såväl officiell som frivillig natur mellan befolkningen i den egna kommunen och befolkningen i den svenska kommunen, som är dess fadderort. Det viktigaste medlet att förverkliga denna idé skedde i form av fadderortsbesök. På det här sättet fick deltagarna en oförglömlig upplevelse. (Korppi-Tommola 168-169.)

Riksförbundet och Fadderortsförbundet organiserade besöken men fadderortskommittéerna och kommunerna skickade inbjudningar till sina egna fadderkommuner. Föreningen Norden i Sverige har arrangerat resorna efter år 1977. Människorna som deltog i resorna var mycket olika och de hade troligen inte rest längre än till Stockholm eller Helsingfors. Nu hade de emellertid en möjlighet att lära sig något nytt av sitt grannland. På 1960-talet blev de billiga resorna allt allmännare och de öppnade nya möjligheter till turistresor också för vanligt folk. Då fick fadderortsresorna en konkurrent eftersom det var ganska dyrt att resa till fadderorterna i jämförelse med turistresorna till södern. Fadderortsbesöken var av två typer: officiella och

inofficiella. I det sistnämnda var det fråga om kontakten mellan de enskilda kommunerna där man upprätthöll personliga vänskapsband. Då är det fråga om det besök av bl.a. idrottslag, församlingsanställda, kyrkokörer och andra körer samt ungdoms- och skolbarnsgrupper och kommunala tjänste- och förtroendemän. (Korppi-Tommola 1982, 171, 173-174.)

2.4.18 Avslutning av verksamhet och förvandling till vänortsverksamhet hos Pohjola-Norden

Fadderortsrörelsens blomstringstid och speciellt kulturkontaktsperioden var kring decennierna 1950-1960. Omorganisationens ställning hade stabiliserats och i Finland hade levnadsstandarden stigit så att folk hade råd att resa och t.ex. körbesök kunde anordnas. Samarbetet mellan de nordiska staterna ökade och fick sitt eget byråkratiska maskineri på 1960-talet och i början av 1970-talet. Samtidigt ökade det internationella samarbetet och vid sidan av det här konsoliderades speciellt det nordiska samarbetet och på grund av det förlorade det bilaterala umgänget mellan Finland och Sverige en del av sin betydelse. Samtidigt började också Pohjola-Norden och de andra föreningarna Norden få statsunderstöd. År 1965 bildades Föreningarna Nordens förbund för att koordinera det utvidgade samarbetet. När olika slags officiella samarbetsformer ökade och utvecklades till nordiskt samarbete hade fadderortsrörelsen allt mindre utrymme kvar. (Korppi-Tommola 1982, 199-200.)

Fadderortsrörelsens största kriser berodde vanligen på de ekonomiska problemen. Andra skäl var att gamla medlemmar inte längre ville delta i verksamheten av olika skäl. På 1970-talet lyckades man inte heller få med representanter för en yngre generation i fadderortsarbetet. I Finland kom man med en gammal idé. Enligt den skulle föreningarna Norden överta verksamheten. År 1976 ingick man ett samarbetsavtal med Pohjola-Norden om att Fadderortsförbundets angelägenheter skulle skötas på Pohjola-Nordens kontor av en förbundssekreterare. Hans uppgifter skulle också gälla vänortsverksamheten. Enligt samarbetsavtalet övertogs fadderortsverksamheten av Pohjola-Norden efter Fadderortsförbundets upplösning. Slutligen kan man säga att fadderortsverksamhet inte avslutades eftersom Pohjola-Norden och föreningen Norden i Sverige har gjort den till en del av vänortsverksamhet. (Korppi-Tommola 1982, 200-203.)

2.5 Föreningen Norden, dvs. Pohjola-Norden

2.5.1 Föreningen Pohjola-Nordens historia och verksamhet

År 1919 grundades Nordenföreningar i Sverige, Norge och Danmark. Syftet med föreningarnas bildande var att få till stånd ett samarbete, de nordiska länderna emellan. Redan då planerades det att grunda en likadan förening i Finland men det ägde aldrig rum på grund av Ålandsfrågan och språksituationen vid Helsingfors universitet. År 1924 löstes tvisten och Finlands Norden-förening bildades. Senare, år 1945, bytte föreningen namn till Pohjola-Norden ry. Föreningen Norden i alla de nordiska länderna har en gemensam symbol. Den består den av en jordglob vars nordostliga hörn har åtta prickar. Prickarna symboliserar Nordens fem suveräna stater (Sverige, Finland, Norge, Danmark och Island) och de tre självstyrelseområdena Färöarna, Grönland och Åland. (101 Ystävyysseuraa Suomessa. 1. osa 1993, 125-126.)

Pohjola-Norden är centralförbund för det folkliga nordiska samarbetet och dess uppgift är att sammanföra så många finländare som möjligt med nordismen² och med övriga nordbor. Föreningens arbetsfält är stort och omfattar en mängd olika frågor. En av de viktigaste uppgifterna är att presentera och förmedla visioner till andra aktörer. Det är bra att komma ihåg att Pohjola-Norden är den enda medborgarorganisation som koncentrerar sig på allmän nordism och på grund av detta är föreningens viktigaste uppgifter skapandet och upprätthållandet av bestående och tillfälliga samarbetsrelationer. (<http://www.pohjola-norden.fi/YLEISTÄ.HTM>)

För att Pohjola-Norden ska kunna verka måste den ha en välstrukturerad organisation. Det finns cirka 180 lokalföreningar som samarbetar inom ramen för de 11 distriktsorganisationerna. Dessutom handlas ungdomsverksamheten av ett eget ungdomsförbund. Cirka 120 riksomfattande centralorganisationer stöder dessutom det nordiska samarbetet genom att tillhöra Pohjola-Norden så kallade samverkande medlemmar. Föreningen organiserar olika slags program för sina medlemmar. Centralförbundet, distrikten

² På 1800-talet uppstod nordismen vid sidan av nationalismen. Nordismen bygger på en historisk, geografisk, klimatologisk, samhällelig, religiös och språklig gemenskap. (Pohjola-Norden 1999, 2.)

och lokalföreningarna arrangerar program-, rese- och skolverksamhet. (<http://www.pohjola-norden.fi/YLEISTÄ.HTM>)

Pohjola-Nordens övriga verksamhet består av fyra huvudområden. *Nordisk folklig församling* är en av dem. Den äger rum vartannat år och erbjuder företrädare för det nordiska organisationslivet möjligheter att träffa kolleger från Norden. Vid träffarna diskuteras bland annat hur organisationssektorn numera kan medverka till skötseln av våra gemensamma angelägenheter. Finlands, Norges och Sveriges föreningar Norden arrangerar vartannat år den så kallade *Nordkalottkonferensen*. Då diskuteras bl.a. kalottområdets samarbetsformer, näringsliv, kultur och organisationsliv. Det tredje området är *verksamhet inom näringslivet*. Det så kallade "Näringslivets representantskap" arrangerar varje år diskussioner kring något aktuellt nordiskt samarbetsstema. Det fjärde verksamhetsområdet är *vänortsamarbete* som jag behandlar i detta pro gradu-arbete. I verksamheten deltar 1000 nordiska kommuner, varav 300 i Finland. Genom samarbetet knyter olika medborgarkretsar, föreningar, kommunalförvaltningens företrädare och enskilda invånare personliga vänskapsband med vänorternas motsvarande kretsar. (http://www.pohjola-norden.fi/muu_toim.htm) Pohjola-Norden arbetar också på den kulturella nivån. I föreningens kultur- och programverksamhet ingår resor och exkursioner, programkvällar, kurser och olika slags aktiviteter. Evenemangen arrangeras i förbundets, distriktens och lokalföreningarnas regi. (<http://www.pohjola-norden.fi/kulttuur.htm>)

2.5.2 Pohjola-Norden i Pielinen

Förening Pohjola-Norden i Pielinen består av fyra kommuner: Nurmes, Juuka, Valtimo och Lieksa. Föreningens hem är emellertid i Nurmes och stadens vänorter har blivit också vänorter till de andra kommunerna som hör till samma förening. Därför beskriver jag endast de här städerna och dess historia i följande kapitel. Ändå är det värt att notera att både Valtimo och Juuka har egna vänorter i Sverige som kommunerna fick under andra världskriget. Däremot hör de här vänorterna inte till Pohjola-Norden i Pielinen utan till själva kommunen.

2.5.2.1 Pohjola-Norden i Nurmes

Pohjola-Norden i Nurmes grundades i den 13 maj 1947 då 13 människor bestämde att stadens invånare borde delta i organisationen där alla nordiska länder samarbetade. Redan innan grundandet hade Nurmes fått hjälp från Sverige, nämligen från Torsång, som hade fungerat som fadderort till köpingen Nurmes, och från Laholm som var fadderort till landskommunen Nurmes. Formella fadderortsrelationer etablerades slutligen mellan Laholm och Nurmes 1958. Orsaken till detta var att Laholm och Nurmes hade stora likheter, till exempel i form av invånartal och kommunens näringsstruktur. Dessutom hade flera krigsbarn vistats i Laholm än i Torsång under kriget. (Martikainen 1997, 2-3.)

Redan från början blev Stegen, ön Møns, centrum vänorten till Nurmes. Dåtiden bestod ön av åtta självständiga kommuner som senare förenades. Senare tog föreningen Norden i Møn kontakt till föreningen Norden i Laholm och så började samarbetet mellan dessa kommuner. Møn hade redan haft en vänort från Norge, Østra-Volda, men Laholm hade inte samma vänort. För att få vänortskedjan likandan i båda städer gav Laholm upp av sin egen vänort i Norge och samtidigt blev också Nurmes tagen till kretsen. (Martikainen 1997, 4, 11.)

2.5.2.2 Vänorterna till föreningen Pohjola-Norden i Pielinen

Sverige

Laholm är Hallands äldsta stad för de första tecken i jordeböckerna är från 1231. I staden bor nuförtiden cirka 23 000 människor. Laholm ligger på Sveriges sydvästliga kust och har goda kommunikationer till Danmark. Laholms natur skulle kunna beskrivas som ett Sverige i miniatyr, eftersom man där kan hitta granskogar, sjöar och agrarländer. I Laholm finns också en 12 km lång badstrand som vid sidan av kulturevenemang och det gamla byggnadsarvet attraherar turisterna till staden.

(<http://www.nurmes.fi/kulttuuri/kultoimi/ktsivut/ystavyys.html>)

Norge

Ørsta-Volda är en kommunkoncentration i mellersta Norge och ligger vid Atlantkusten. Kommunernas invånartal är sammanlagt cirka 20 000. Stadens historiska anor finns bland annat nedtecknade i Snorres sagor från 985. I Ørsta-Volda finns service- och skolcentrum

med en högskola. Områdets näringsstruktur är mångsidig. Den omfattar t.ex. fiske, landsbruk, industri och båtbyggeri. Kännetecknande för områdets landskap är fjorden Volda. I de näraliggande fjällen kan man njuta av den friska luften.

(<http://www.nurmes.fi/kulttuuri/kultoimi/ktsivut/ystavyys.html>)

Danmark

Møn är en liten ö i det sydostliga Danmark. På ön bor cirka 11 000 människor. Redan under medeltiden hade ön bosättningar, vilket flera gravmonument och andra fornlämningar påminner om. Nuförtiden utgör landsbruket och turismen de dominerande näringarna. På östra sidan av ön stiger en hundra meter och åtta kilometer lång brant av kalken. På ön växer vilda orkidéer och där lever också flera fjärilsarter samt många fågelarter.

(<http://www.nurmes.fi/kulttuuri/kultoimi/ktsivut/ystavyys.html>)

3 ATTITYDER OCH ATTITYDMÄTNINGAR

3.1 Begreppet attityd

Hur definierar man begreppet attityd? Enligt Salo-Gunst och Vilkkö-Riihelä (2000, 66) betyder attityd en emotionell färdighet att observera och agera och den förekommer i samband med uppfattningar, känslor och verksamhet. Människor har attityder eller inställningar till det mesta och attityder är inlärd. De utgör en del av individens personlighet så att de inverkar på känslor, handlingar, bedömningar och värdeprioriteringar. (Befring 1994, 77.) Attityder kan vara inriktade på individen själv, andra individer, situationer, idéer, seder, arbete och livet. De kan ses omedelbart efter föremålets förekomst. Attityder är ofta mycket stabila och innehåller mycket omedvetet stoff. (Salo-Gunst & Vilkkö-Riihelä 2000, 66.)

Det finns olika slags attityder. När man talar om *stereotyper* är det fråga om ett något slags inställningsmönster som är väldigt stela, oföränderliga och emotionellt laddade. Stereotyper är känslöbetonade attityder till t.ex. andra raser, religioner och politiska åsikter. Om man har *fördomar* mot någonting betyder det att personen på förhand har attityder till någonting. Fördomar baserar sig på falsk eller bristfällig information. (Salo-Gunst & Vilkkö-Riihelä 2000, 67.) Fördomar är ofta riktade mot människogrupper och vanligtvis är människorna omedvetna om sina fördomar (Vuorinen & Tuunala 1997, 120-121).

Attitydernas utformning är en del av socialisationen. Redan tidigt börjar attityderna forma sig. Identifiering och olika modeller inverkar omedvetet på individens attityder. Även förstärkandet (t.ex. belöning, straff eller sanktion) främjar attitydernas utformning hos en människa. Samhällets traditioner överförs vidare till de nya generationerna med hjälp av uppfostran och utbildningen. Eftersom gruppen inte tolererar mycket olika inställningar inverkar överensstämmande attityder på den s.k. vi-andan och gruppens fasthet av. Individen tillägnar sig attityder medvetet eller omedvetet när de motsvarar hans/hennes uppskattningar, medför fördelar och nytta samt skyddar individen mot ångest. (Salo-Gunst & Vilkkö-Riihelä 2000, 67-68.)

Attityder består av tre olika *komponenter* som är den kognitiva, den affektiva och den konativa (dvs. den handlingsinriktade) komponenten (Salo-Gunst & Vilkkö-Riihelä 2000, 66; Vuorinen & Tuunala 1997, 120). Den kognitiva komponenten betyder individens kunskaper

om attitydobjektet. Om man har fördrivna attityder som baserar sig på felaktig information, är det vanligtvis lätt att förändra dem. I fråga om den affektiva komponenten sysslar man med känslor som individen har mot objektet. Eftersom attityderna består av de här tre komponenterna betyder det att när en av dem förändras, måste även de andra komponenterna ändra sig i samma riktning. (Vuorinen & Tuunala 1997, 120.)

3.2 Attitydförändring

Attityder är ändå inte så stela att de inte skulle kunna förändras och det kan hända både spontant och avsiktligt. När det är fråga om en spontan förändring sker den så småningom. Vanligen sker attitydernas spontana förändring i ungdomen och i livets krissituationer. Om personens sociala ställning förändras eller om det händer någonting i personens liv och hälsotillstånd kan hans attityder förändras. Vad som gäller attitydernas avsiktliga förändring kan många saker orsaka den. Först och främst vill man med reklam och propaganda förändra människans attityder. Då vill man förändra attityder till sändarens riktning. Kommersialism är typisk för reklamen, men propaganda försöker utbreda idéer och åsikter. Andra sätt att förändra människans attityder är hjärntvätt, psykoterapi och uppfostran. Den sistnämnda är kanske den effektivaste eftersom alla människor lever i ett samhälle och i en kultur vars värden och normer påverkar människan och hennes attityder. (Salo-Gunst & Vilkkö-Riihelä 2000, 68-69.)

För att attitydförändring ska kunna ske måste individens behov också ändras. Orsaken till detta är att människan strävar efter konsekvens i sitt beteende och med detta försöker hon också omforma sina attityder så att även de kan vara konsekventa. Om individens motiv ändras och om det uppstår en ömsesidig konflikt mellan attityder och motiv, mellan olika attityder eller mellan olika attitydkomponenter, kan attityder omändras. Attitydförändring beror på attitydens karaktär. När attityder har olika strukturer kan den starkaste komponenten vara ibland den affektiva och ibland den kognitiva. Den starkaste komponenten sätter sig ofta starkt emot förändringen. Den affektiva komponenten betraktas vanligtvis som den starkaste. (Saari 1976, 3-4.)

Men hur försöker man förändra attityderna? Det är möjligt genom att inverka på människans uppfattningar och inställningar så att man förorsakar en kognitiv dissonans. Man kan också appellera till känslorna eller förstärka känslokomponenten med hjälp av propaganda. Även

förstärkandet av det önskade beteendet eller användning av grupppressen kan förändra attityderna. Eftersom attityderna är mycket bestående är det svårt eller det tar mera tid att förändra dem. (Salo-Gunst & Vilkkö-Riihelä 2000, 69.) Så man kan säga att attityder motsätter sig ändring (Saari 1976, 3).

Det finns också andra orsaker som hejdar attitydernas förändring. En orsak är t.ex. individens motstånd mot förändringar eftersom förändring kan orsaka stress. Ytterligare vill individen själv bestämma över sitt liv och om det samtidigt finns många möjliga motstridiga faktorer fördröjer eller förhindrar de attitydernas förändring. Till sist är en personlig kontakt med de individer som försöker påverka ens attityder ofta viktigare än massmedier. (Salo-Gunst & Vilkkö-Riihelä 2000, 69.)

3.3 Attitydundersökning

Survey-undersökning är ett medel att skaffa material när man vill studera människornas attityder. Syftet med denna undersökning är att få fram information som kan analyseras för att få fram mönster och för att kunna göra jämförelser. Survey-undersökningarna baserar sig på ett större eller mindre urval från en större population, men resultat måste generaliseras så att det gäller hela populationen. (Bell 1993, 18-19; Helkama, Myllyniemi & Liebkind 1998, 38-39.) När man använder Survey-undersökningar kan man få svar på frågor som rör vad, var, hur och när, men det är svårare att besvara frågor om varför (Bell 1993, 19).

Survey-undersökningar används vanligen när man vill veta om hela befolkningens eller en del av befolkningens åsikter eller vanor, såsom fritid och medicinmissbruk. Man undersöker vanligtvis individer, men även en kollektivundersökning är möjlig. I detta fall undersöker man t.ex. familjer eller företag. Det är möjligt att generalisera till hela populationen, men då måste urvalet vara representativt. Därför måste urvalet vara tillräckligt stort och valt på ett riktigt sätt. För att få material till survey-undersökning kan man använda olika metoder. Med hjälp av intervjuer, telefonsamtal eller med postenkäter får man information. Dessa metoder är ändå inte problemfria eftersom det inte är lätt att få tag på informanter, de möjligen inte vill svara eller de inte skickar tillbaka postenkäter. (Helkama et al. 1998, 38-39.)

För att kunna mäta attityder måste man redogöra för vad som är attitydobjekt och hur människan reagerar på det. Om man kunde observera personens vardagliga liv eller hans beteende i laboratoriet kunde man få den pålitligaste informationen om hans attityder. (Eskola

1975, 174.) I allmänhet är det ändå inte möjligt. Därför använder forskare ofta intervju- och enkätuppläggningar för att få veta om attityder hos människorna (Befring 1994, 77). Den information som man får genom intervju- och enkätuppläggningar är ändå inte helt pålitlig eftersom informanterna vet att man mäter deras attityder och på grund av detta vill de möjligen ge en god bild av sig själva. (Helkama et al. 1998, 195-196.)

I attitydmätningar är det möjligt att använda både öppna frågor och frågor med givna svarsalternativ (Wärneryd 1986, 93). I öppna frågor är det förväntade svaret ett ord, en fras eller en längre kommentar (Bell 1993, 75), medan man vid givna svarsalternativ i det enklaste fallet kan svara på frågor med *ja* eller *nej* (Wärneryd 1986, 95). När man mäter attityder kan man använda olika metoder. En av de mest använda metoderna är den så kallade *Likert-skalan*, som var utformad och publicerad av R. Likert år 1928. I Likert-skalan formuleras de enskilda utsagorna som påståenden på vilka informanter ska reagera genom att välja ett alternativ av de givna svarskategorierna som kan vara t.ex. *helt enig*, *enig*, *tveksam*, *oenig* och *helt oenig*. Sedan får den intervjuade ett visst poängantal eller värde på varje påstående genom sitt svarsalternativ. Till sist summeras dessa till en totalpoäng. En fördel med Likert-skalan är att den är relativt enkel att konstruera. När man konstruerar Likert-skalan är det viktigt att påståenden formuleras i enkla ord. Formerna måste också vara klar så att den vanligaste reaktionen hos informanter faller på båda ytterpunkter men också kring mitten av skalan. (Befring 1994, 77-79.)

När det är dags att formulera frågor eller påståenden i frågeformuläret bör man tänka på vissa saker. För att man ska förstå frågorna eller påståendena måste de vara relativt korta och innehålla bara en tanke. Ytterligare bör främmande ord, långa bisatser, dubbelnegationer och generaliserande ord som "alltid" och "ingen" undvikas. I attitydmätningarna får inte heller innehålla fakta som har rätt eller fel svar och som beror på den intervjuades allmänna kunskaper. Attitydmätningens resultat borde inte bero på individens allmänna benägenhet att svara *ja* eller *nej* eller att vara ense om någonting. Vad som gäller formulering av påståendena bör man göra så att en del av dem är formulerade på så sätt att om man är ense om saken uttrycker det positiv inställning och en del på så sätt att om man är oense om saken uttrycker det också positiv inställning. (Eskola 1975, 176.) Det är nyttigt att ställa flera frågor eller påståenden som anknyter sig till samma tema eftersom man då får en klarare bild av vad som ligger bakom olika tankar och svar (Wärneryd 1986, 121).

När man börjar utforma ett frågeformulär är det värt att komma ihåg några saker. I allmänhet vill informanter inte svara på frågor. Därför brukar man ställa lätta och intressanta frågor i början av formuläret så att vem som helst kan svara på dem. Men känsliga frågor (t.ex. politiska frågor) ställs däremot i slutet av formuläret så att de inte kan irritera informanten. I början av formuläret ställs ofta frågor som gäller persondata eftersom de är lätta att svara på även om de ofta kan också vara känsliga. När man tänker på frågornas ordning är det nyttigt att placera olika frågor mellan frågorna som liknar varandra i form. Så här undviker man att informanten inte blir för trött på frågorna. Om det finns frågor eller påståenden som mäter samma attityd borde de inte heller placeras efter varandra för informanten kan försöka vara konsekvent. Det här kan leda till felaktiga resultat. (Eskola 1975, 181-182.) För att kunna lätt analysera och behandla resultat i fortsättningen borde frågorna vara väl strukturerade och formuläret utformat på ett lätt sätt (Bell 1993, 75; Eskola 1975, 184).

Ett annat sätt att studera attityder är en semantisk differential. I denna studie presenteras ett begrepp till informanterna. Sedan bes dem att bedöma begreppet med hjälp av givna adjektivpar samt uttrycka sig hur bra varje adjektiv beskriver detta begrepp. Exempel på dessa möjligheter är att använda adjektivpar som mäter värdet av vilket ord som helst, t.ex. god-ond, ljus-mörk eller t.ex. en utlänning: pålitlig 1 2 3 4 5 6 7 opålitlig. (Helkama & al. 1998, 195.)

4 METODER OCH MATERIAL

I denna undersökning studeras försökspersonernas attityder huvudsakligen med hjälp av kvantitativa metoder. Materialet samlades med hjälp av en skriftlig enkät. I detta kapitel beskrivs först vetenskapliga metoder, dvs. kvantitativa och kvalitativa metoder. Sedan beskrivs undersökningsmaterialet, dvs. materialinsamling och försökspersoner med viss bakgrundsinformation.

4.1 Vetenskapliga metoder

Både kvantitativa och kvalitativa metoder används i vetenskapliga forskningar. Dessa två metoder syftar till att ge en bättre förståelse av världen omkring oss samt hur enskilda människor, grupper och institutioner handlar och påverkas av varandra. För att kunna göra val

av metod måste man först definiera forskningsproblemet och sedan måste man bestämma vilken metod som bäst uppfyller sitt syfte. Både kvantitativa och kvalitativa metoder har sina starka och svaga sidor, men det är även möjligt att använda båda metoder i en och samma undersökning. Då stärker och kompletterar metoderna varandra. (Holme & Solvang 1991, 85.)

4.1.1 Kvantitativa metoder

I denna undersökning använder jag huvudsakligen kvantitativa metoder. Enligt Edvard Befring (1994, 14-15) refererar kvantitativ forskning till empirisk forskning som inriktar sig på att kartlägga, analysera eller förklara forskningsområdet i form av variabler och kvantitativa förhållanden. Den kvantitativa forskningen strävar efter objektivitet och den tycks vara mycket pålitlig (Soininen 1995, 34).

I kvantitativ forskning är forskningsmaterialet numeriskt. När man använder denna metod är det viktigt att materialet statistiskt representerar populationen. Forskningen sker stegvis så att först samlas materialet och sedan bearbetas det i form av den så kallade observationsmatrisen för statistisk behandling. När detta är gjort kan matrisen inte avses med nya iakttagelser eller variabler. Vanligen består material för kvantitativ forskning bl.a. av test-, enkät- och intervjuundersökningar samt statistik och innehållsanalys. (Uusitalo 1998, 79-82.) Det finns alltid en risk vid insamling av kvantitativt material eftersom det inte är garanterat att den information som samlas in är relevant för den frågeställning man har (Holme & Solvang 1991, 89).

Begreppet kvantitativ metod betonar det faktum att informationen ska kunna kvantifieras. Vid kvantitativ forskning strävar man efter att mäta samma egenskaper hos alla för att förklara problemen. Därför måste det hela föreligga i en form som gör att den information man får kan uttryckas i siffror på ett enkelt sätt, läggas in i en dator och bli föremål för avancerade statistiska analystekniker. I kvantitativ metod måste man göra ett urval som innebär en kraftig förenkling när man ska bearbeta informationen. Så här är det också möjligt att säga en viss grad av sannolikhet hur pass representativa ens resultat är, dvs. i vilken utsträckning resultaten från stickprovet ger en riktig bild av förhållanden i hela den grupp från vilken man gjort urvalet. (Holme & Solvang 1991, 159-160.)

I den kvantitativa metoden väljer man samplet slumpmässigt. Det måste vara precist, stort och representativt så att det kan ge en sann bild av verkligheten. (Soininen 1995, 37.) För att man kan få ett resultat som statistiskt kan generaliseras är det bra att ha så stort sampel som möjligt. Då kan man också få noggrannare information och det är även möjligt att analysera flera variabler samtidigt. När det är dags att börja analysera materialet använder man statistiska analysmetoder som är standardiserade och som kan tillämpas på många slags frågeställningar. Det är forskarens uppgift att välja den rätta metoden som är lämplig för problemet. (Uusitalo 1998, 73, 82.)

När man använder kvantitativa metoder måste man vara medveten om några problem och svårigheter som kan uppkomma vid forskningen. Kvantitativa metoder har kritiserats för att vara lämpliga för sådana undersökningar som vill beskriva oväsentliga drag. Ytterligare tycks det vara svårt att tolka och förstå resultat som man har fått med hjälp av kvantitativa metoder. (Soininen 1995, 34.)

4.1.2 Kvalitativa metoder

Vid den kvalitativa forskningsmetoden betonas helhetliga, personliga upplevelser utifrån ett friare och vidare förståelseperspektiv. När man använder kvalitativa metoder i forskningen är analysens syfte problematisering och helhetsförståelse av specifika förhållanden. Den här metoden är lämplig bland annat för utvecklandet av problemställningar och hypoteser. Vid kvalitativa angreppssätt är det vanligen ingen skarp åtskillnad mellan datainsamlingsprocessen och analysen. Forskningsprocessen bygger inte heller på några speciella standardiserade metoder eller tekniker. De kvalitativa metodernas utgångspunkt är det sättet på vilket människorna själva bedömer sina upplevelser. De sociala förhållandena är också viktiga för att man ska förstå deras handlingar. (Befring 1994, 15, 83.)

Materialet i kvalitativ forskning är deskriptivt och det kan bestå av personliga eller officiella dokument, människornas egna ord eller bilder (Soininen 1995, 37). Information samlas huvudsakligen genom observationer och intervjuer och det är inte nödvändigt att ha fasta frågor eller svarsalternativ (Uusitalo 1998, 82). Däremot är det viktigt att insamlingssituationen ligger så nära som möjligt den verklighet man vill undersöka. Ytterligare kan varje forskningsenhet fritt utforma sina egna uppfattningar. När man vill göra

en kvalitativ undersökning koncentrerar man sig på det unika eller det eventuellt avvikande. (Holme & Solvang 1991, 86, 90.)

I den kvalitativa metoden är samplet litet och icke-representativt och urvalet av samplet sker teoretiskt (Soinin 1995, 37). I motsats till de kvantitativa metoderna används det i de kvalitativa metoderna få undersökningsenheter. Detta är orsaken till att det är möjligt att undersöka dem noggrant för att få riklig information. (Holme & Solvang 1991, 95.)

4.2 Insamlande av material

Syftet med den här undersökningen är att ta reda på vänortsverksamhetens roll i dag genom en attitydundersökning för medlemmar i föreningen Pohjola-Norden. Undersökningens material består av svaren på ett frågeformulär från medlemmar i föreningen Pohjola-Norden i Pielinen. Denna förening består av flera kommuner som är Nurmes, Juuka, Valtimo och Lieksa. De tre första kommunerna har ganska länge sysslat tillsammans med inom samma Pohjola-Norden. Först år 2000 blev däremot staden Lieksa en del av verksamheten och kommunerna i Pohjola-Norden i Pielinen. Det totala medlemsantalet i denna förening är cirka 170 personer, men jag bestämde mig för att skicka frågeformuläret endast till 102 medlemmar. För att kunna förverkliga undersökningen behövde jag information om föreningens medlemsförteckningar. Därför tog jag kontakt med föreningens ordförande som sammankallade styrelsemötet. Styrelsen gav tillståndet till undersökningen men ville själv ta hand om postandet, så urvalet av personer som fick frågeformuläret är gjort både av mig och sekreteraren i Pohjola-Norden i Pielinen. Frågeformulären skickades den 2 oktober 2001 och jag bad medlemmarna skicka svaret tillbaka senast den 19 oktober 2001. Människorna hade alltså två veckor tid att svara och skicka tillbaka frågeformuläret. Antalet personer som skickade tillbaka svaret var 61 av 102 personer (41 svarade inte), således var svarsprocenten 59,8 % (se tabell 1).

Tabell 1 *Antalet postade, returnerade och icke-returnerade enkäter*

	Postade	Returnerade	Icke-returnerade
f	102	61	41
%	100	59,8	40,2

Även om det bland informanter fanns sådana som inte hade svarat på några frågor, tog jag dem med i undersökningen eftersom det inte orsakade någon stor skillnad i resultaten. Endast en av informanterna skickade tillbaka ett tomt frågeformulär och därför beaktade jag det inte i denna undersökning. Slutligen blev det 60 personer vars svar jag analyserar. Således är 58,8 % av de tillfrågade svaren med i undersökningen (se tabell 2).

Tabell 2 *Antalet postade, besvarade, tomma och icke-returnerade*

	Postade	Besvarade	Tomma	Icke-returnerade
f	102	60	1	41
%	100	58,8	1,0	40,2

I denna undersökning använde jag Likert-skalan. Data insamlades med hjälp av en enkät som bestod av olika slags frågor och påståenden. Antalet bakgrundsfrågor var 11 och de följande punkterna bestod av 24 påståenden (12-35) och tre öppna frågor (36-38). Till sist hade informanterna en möjlighet för fria kommentarer (39) (se bilaga 1).

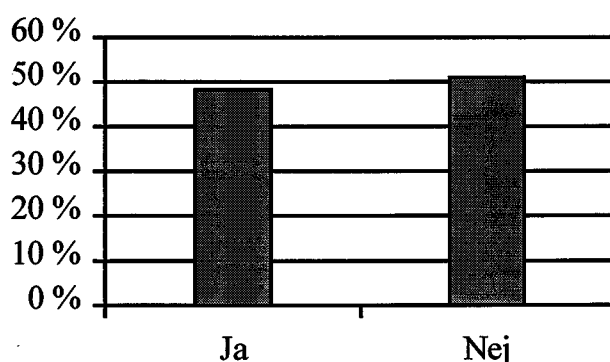
De intervjuade bads välja det alternativ som bäst motsvarar deras åsikt om påståendehalten. I frågeformuläret fanns det fem olika alternativ som var: *1 helt enig*, *2 delvis enig*, *3 ingen åsikt*, *4 delvis oenig* och *5 helt oenig*. Eftersom en av frågorna (17) mätte en negativ attityd, vände jag om alternativet så att 5 motsvarade 1, 2 motsvarade 4 osv.

Påståendena är indelade i tre grupper enligt de teman de behandlar: *Allmänna attityder till vänortsverksamhet* (påståendena 12-16), *Attityder till kulturarbetet och människan inom vänortsverksamhet* (påståendena 17-26) och *Attityder till resandet inom vänortsverksamhet*

(påståendena 27-35). Ytterligare innehöll enkäten tre öppna frågor och med hjälp av dem ville jag ta reda på hur och varför medlemmarna är intresserad av Pohjola-Nordens verksamhet och om de har några förslag hur man kan förbättra vänortsverksamheten i dag. Den allra sista frågan var i själva verket en möjlighet för informanten att skriva vad de ville. Jag kommer att använda och kommentera några av svaren. Meningen med detta är att använda informanternas kommentarer för att belysa tolkningen av de kvantitativa analyserna.

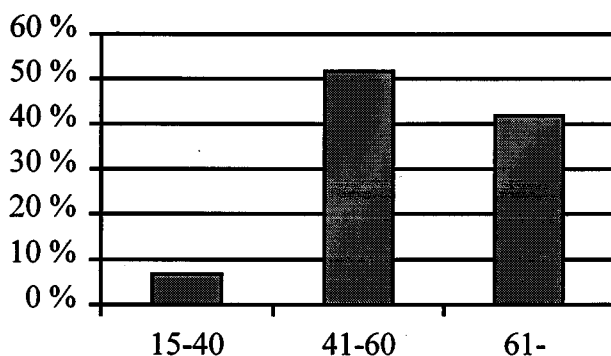
4.3 Försökspersoner och deras bakgrundsinformation

Som försökspersoner fungerade de medlemmar av Pohjola-Norden som svarade på enkäten. Här ges det några bakgrundsinformation om dem. Några av dessa svar kommer att fungera som bakgrundsvariabler i den här attitydundersökningen. För det första presenteras figuren där man kan se försökspersonernas fördelning efter kön.



Figur 1 Informanternas fördelning efter kön

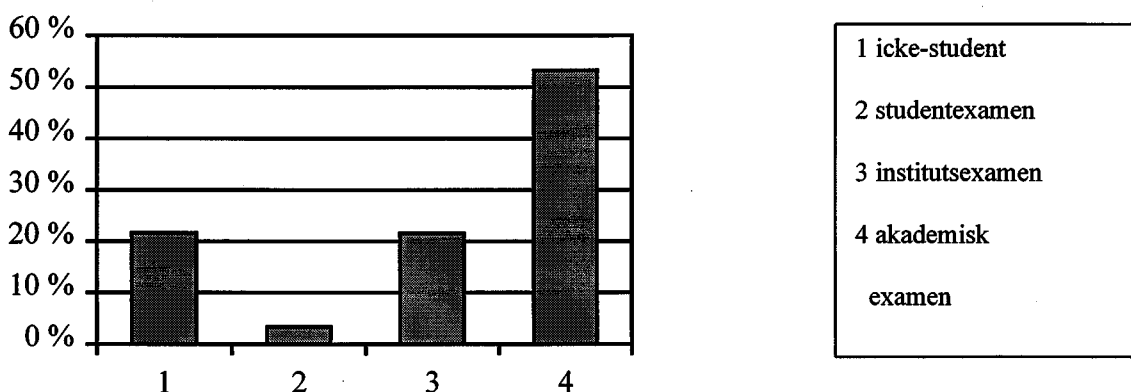
Antalet män är 27, dvs. 45 %, och antalet kvinnor 33, dvs. 55 %. Jag märkte att ganska många av medlemmarna i Pohjola-Norden i Pielinen och speciellt män som svarade på frågeformuläret hörde till åldersgruppen över 61 år gamla. Den relativa åldersindelningen ges i följande figur.



Figur 2 Informanternas fördelning efter ålder

I enkäten fanns det sex åldersgrupper (se bilaga 1), men för att lätta grupperingen förenade jag dem så att det blev bara tre grupper. Antalet informanter i den första gruppen var fyra, dvs. 6,7 %. Här är det värt att observera att antalet informanter under 30 år endast var två. Pohjola-Nordens medlemmar under 29 år kallas för ungdomsmedlemmar. I den andra åldersgruppen var antalet informanter 31 (51,7 %) och till den sista gruppen tillhörde 25 människor, dvs. 25 %. I fortsättningen förenas åldergruppering så att bara två grupper används, 15-60 år gamla och alla över 61 år hör till den andra gruppen.

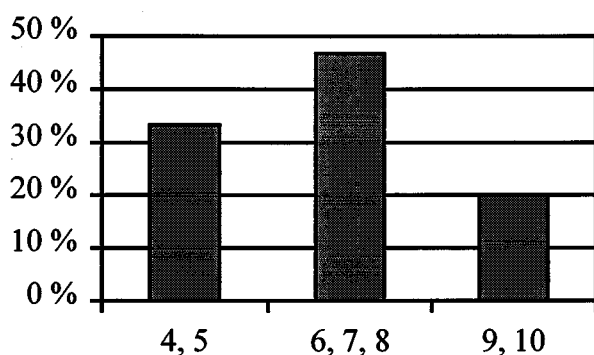
I följande figur presenteras försökspersonernas utbildningsfördelning:



Figur 3 Informanternas fördelning efter utbildning

I enkäten gavs fyra alternativ för utbildningen. I figuren har jag använt nummer för varje grupp. Den första var de som inte hade tagit studentexamen, deras antal är 13, dvs. 21,7 %. Till den andra gruppen hör sådana som har tagit studenten, deras antal är endast två, således 3,3 %. Den tredje gruppen har institutsexamen; de är också 13, dvs. 21,7 %. Till den fjärde gruppen hör människor som har en akademisk examen och deras antal är 32, således 53,3 %. Ett problem som kom fram vid denna fråga var att några av informanterna hade kryssat två alternativ. I detta fall räknar jag med den högre utbildningen. I fortsättningen förenas även den här gruppen så att nummer två och tre hör till samma grupp.

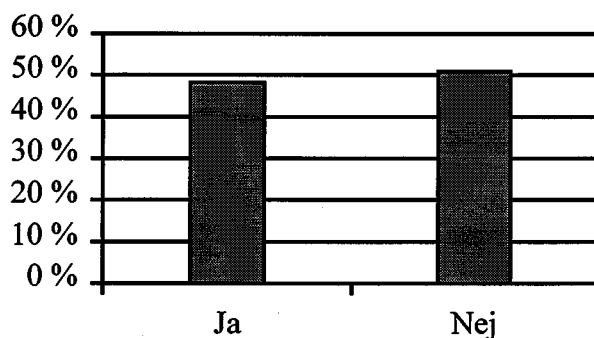
I följande figur illustreras hur informanterna bedömer sina svenskkunskaper på skolbetygen 4-10:



Figur 4 Självbedömning av kunskaperna i svenska

Här grupperade jag informanternas svar så att det blev tre grupper som visade informanternas egen åsikt om sina kunskaper i svenskan. Antalet informanter som tyckte att deras kunskaper var 4 eller 5 var 20, dvs. 33,3 %. Antalet informanter som tyckte att de kunde svenska ganska bra med betygen 6, 7 eller 8 var 28, således 46,7 %. Antalet informanter som tyckte att deras svenska var nästan perfekt med betygen 9 eller 10 var 12, dvs. 20 %. I denna fråga uppstod det problemet att många informanter hade skrivit siffran 0 som antydde att de inte alls kunde svenska. Sådana fall räknade jag med i den lägsta gruppen.

Även om informanternas självbedömning av kunskaperna i svenska inte kommer att fungera som bakgrundsvariabel i fortsättningen ville jag ta fram det för att visa att man inte behöver vara perfekt eller expert på svenskan för att kunna delta i verksamhet som mestadels gäller Norden och på det här sättet också språket. Man behöver inte kunna språk för att resa utomlands och därför betraktas i följande figur om informanterna har varit med på resa till vänorter eller inte:



Figur 5 Informanternas resor till vänorter

I enkäten ville jag ta reda på hur många av medlemmar hade rest till vänorter till Pohjola-Norden i Pielinen. Några av dem som svarade *ja* hade varit med på resor en eller flera gånger. Antalet informanter som svarade *ja* var 29, dvs. 48,3 %, och antalet informanter som inte hade deltagit i resorna var 31, dvs. 51,7 %. Bland informanterna fanns även sådana som hade deltagit i andra resor som Pohjola-Norden hade anordnat. I enkäten fanns även andra frågor som gällde informanternas resor till vänorter. Svaren var emellertid obetydliga för undersökningen och därför behandlar jag inte dem.

4.4 Bearbetning och analys av svaren

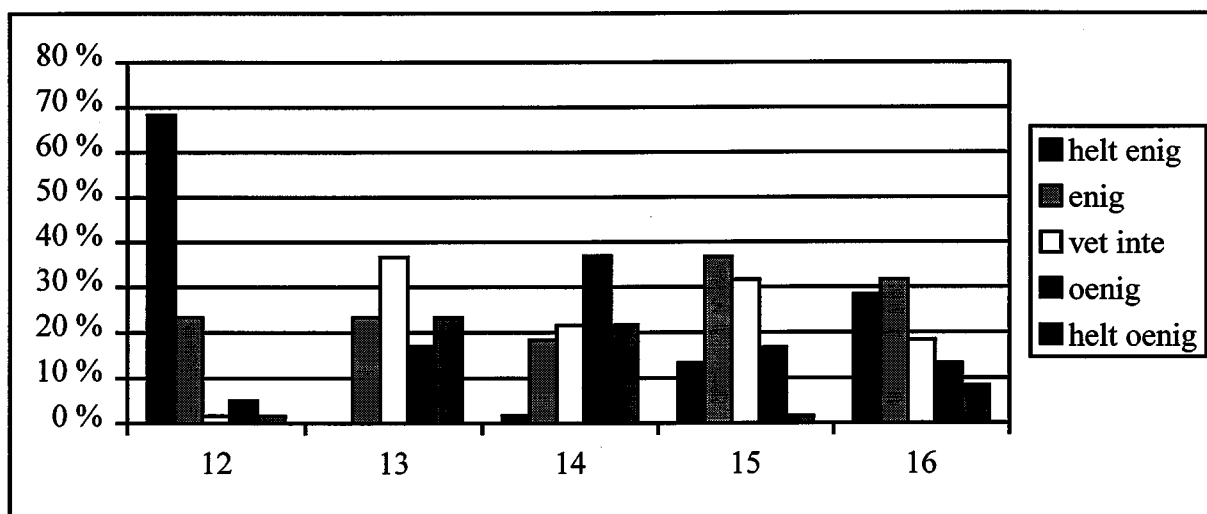
Efter att ha fått tillbaka enkäterna förde jag data från dem till en datafil med programmet Excel. Sedan kunde svaren behandlas statistiskt med statistikprogrammet (SPSS) som räknade frekvensfördelningarna och de aritmetiska medelvärdena. Ytterligare räknades variation mellan variabler och statistisk signifikans prövades med t-test.

5 HELA GRUPPENS ATTITYDER

I detta kapitel presenteras svarsfördelningen i hela den undersökta gruppen. Attitydpåståendena i enkäten består av tre områden: allmänna attityder till vänortsverksamhet (12-16), attityder till kulturarbetet och människan inom vänortsverksamhet (17-26) och attityder till resandet inom vänortsverksamhet (27-35). Den procentuella fördelningen av svaren presenteras i grafisk form av stolpdiaqram.

5.1 Allmänna attityder till vänortsverksamhet

Av följande figur framgår hurdana responser försökspersonerna gav på de påståenden som gällde allmänna attityder till vänortsverksamheten. Efter figuren ges de ifrågavarande påståendena:



Figur 5.1 Allmänna attityder till vänortsverksamhet

12 Vänortsverksamheten är en bra sak.

13 Jag vet tillräckligt om de nordiska vänorterna.

14 Unga människor vet tillräckligt om vänortsverksamheten.

15 Jag tycker att den lokala Pohjola-Norden föreningens vänortsverksamhet är tillräcklig.

16 Jag tycker att Pohjola-Norden i Pielinen borde också ha en vänort på Island.

Man kan se av figuren ovan att den allmänna inställningen till vänortsverksamheten generellt sätt var ganska positiv. Av figuren framgår att speciellt påstående 12 visar denna inställning. I påstående 12 var 68,3 % av informanterna helt eniga och 23,3 % av informanterna gav svaret enig. Bland informanterna var även några som tyckte att vänortsverksamheten i alla former var helt onyttigt. 1,7 % av informanterna var helt oeniga med påståendet att vänortsverksamheten är en bra sak (påstående 12).

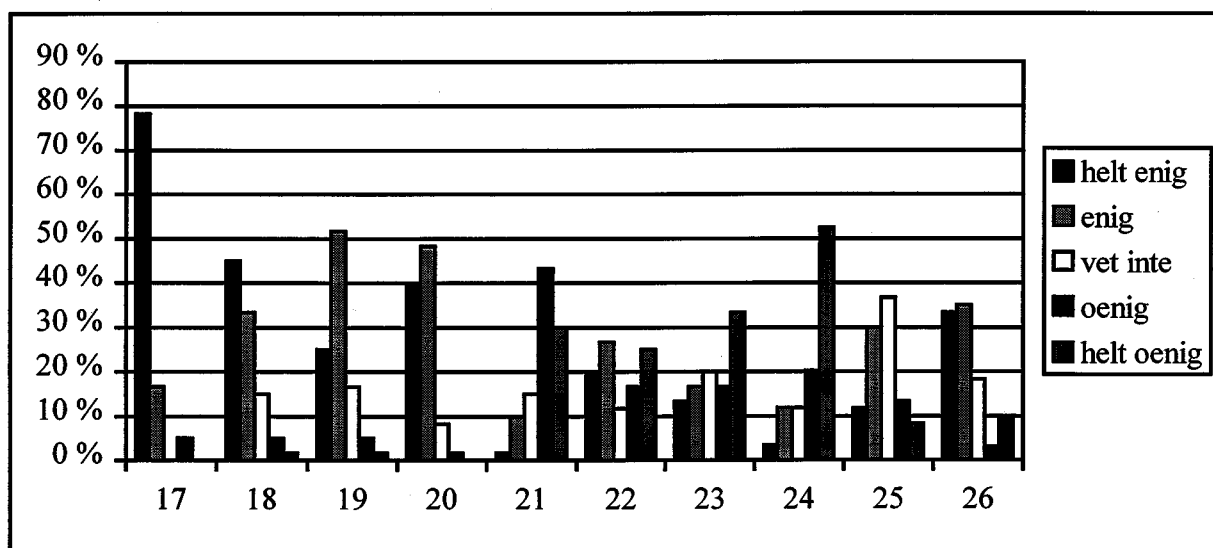
Även om informanterna var ganska eniga om vänortsverksamheten visade det sig emellertid att de inte tyckte att de visste tillräckligt om vänorterna eftersom ingen av medlemmarna var helt enig om saken (påstående 13). Däremot fördelade sig responserna ganska jämnt med alla andra alternativ. Orsaken till detta kan vara att en del av informanterna var från staden Lieksa och dess medlemmar är ganska nya i verksamheten i Pohjola-Norden i Pielinen. På grund av detta kan de inte ha erfarenhet och information om föreningens vänorter. Enkättagarna tyckte också att unga människor inte vet tillräckligt om vänortsverksamheten eftersom antalet svaren oeniga och helt oeniga var dominerande, dvs. 36,7 % och 21,7 % (påstående 14).

Med hjälp av påstående 15 ville jag ta reda på om medlemmarna var nöjda med föreningens verksamhet på den allmänna nivån och om de tyckte att dess verksamhet räcker. Svaren på detta påstående fördelade sig så att svaren helt enig och helt oenig inte fick många anhängare. Emellertid gav medlemmarna inte några speciella råd för att förbättra föreningens verksamhet. De flesta tyckte att föreningen borde ha en vänort på Island eftersom över hälften av informanterna var helt eniga eller eniga med påstående 16 (28,7 % och 31,7 %).

Slutsatsen om de här svaren bevisar att enkättagarna är ganska nöjda med vänortsverksamheten i deras förening men att de inte vet tillräckligt om vänorterna och skulle vilja ha mera information.

5.2 Attityder till kulturarbetet och människan inom vänortsverksamhet

Följande figur visar hur svaren skiljer sig mellan de fem alternativen som gäller enkärdeltagarnas attityder till kulturarbetet och människan inom vänortsverksamheten.



Figur 5.2 Attityder till kulturarbetet och människan inom vänortsverksamhet

17 Vänortsverksamheten behövs inte eftersom jag inte är intresserad av nordiska människor och nordisk kultur. (omvänd i figuren)

18 Man borde mera presentera vänortsverksamhet och möjligheter till utbyte eller lägerskola i skolan.

19 Man borde oftare se gäster från vänorterna i regionen Pielinen.

20 När de nordiska vännerna besöker min hemort, går jag gärna och tittar på deras konserter eller dansuppvisningar.

21 Jag är mera intresserad av t.ex. idrottstävlingar mellan vänstäderna än kulturutbud.

22 Jag har blivit bekant med de nordiska människorna genom vänortsverksamheten.

23 Jag har fått goda vänner från vänorterna.

24 Jag står regelbundet i kontakt med dem.

25 Jag är färdig att inlogera gäster från vänorterna hos mig eftersom jag vill lära mig känna dem bättre.

26 Jag vill upprätthålla mina språkkunskaper genom att tala med gästerna.

I den här gruppen fördelade sig attityderna till påståendena på varierande sätt. Ändå kan man säga att informanterna mestadels var positivt inställda till kulturarbetet och människan inom vänortsverksamheten.

I påstående 17, där det negativa svaret omvändes, var siffrorna 78,3 % och 16,7 %. Enligt detta påstående ville man inte neka att man inte var intresserad av de nordiska människorna och den nordiska kulturen. Men sådana människor fanns också bland informanterna för 5 % av medlemmarna visade med sitt svar oenig att de inte är intresserade av de nordiska människorna och den nordiska kulturen. Sedan ville jag ta reda på om informanterna tyckte att skoleleverna vet tillräckligt om vänortsverksamheten och dess möjligheter, t.ex. om lägerskola på någon av vänorterna eller möjligheter till utbyte på vänorterna. På de här sätten kan unga människor få en närmare kontakt med de nordiska människorna. De flesta var helt eniga eller eniga med tanken eftersom procentsiffrorna var 45 % och 33,3 % (påstående 18).

Sedan ville jag veta om informanterna oftare ville se gäster från vänorter. Svaren var likadana med de föregående för över hälften av informanterna var helt eniga eller eniga, 25 % och 51,7 % (påstående 19). Påstående 25 var i samband med det sistnämnda och det visade sig att informanterna inte var så ivriga att inlogera nordiska gäster hos sig även om de flesta ville se dem oftare. 30 % av informanterna gav ändå svaret enig, men 36,7 % av informanterna kunde inte svara. Några av informanterna hade skrivit vid sidan av påståendet att om man kan prata engelska med gästerna kunde svaret vara annorlunda. Det är också möjligt att om man inte kan språket vill man inte öppna sitt hem till gäster. Nuförtiden brukar man inte heller längre bo hos främmande människor eftersom det är lättare att bo på hotell.

Språkmuren kan vara en orsak till att kommunikationen mellan finländarna och utlänningarna inte är så stor. Påstående 26 mätte informanternas ivrighet att upprätthålla sina kunskaper i språk. De flesta var helt eniga eller eniga med påståendet, dvs. 33,3 % och 35 %. Men 10 % av informanterna ville inte alls tala med utlänningar. Troligen är orsaken det att sådana människor inte kan något främmande språk. I bakgrundsinformationerna kan man se att det bland informanterna även finns sådana vars språkkunskaper var försvarliga eller att de inte alls kunde något främmande språk. När det inte finns något gemensamt språk kan det vara svårt att bekanta sig med utlänningar. Påstående 22 var avsett att mäta detta. Svaren fördelade sig ganska jämnt mellan de fem alternativen. Däremot visade det följande påståendet 23 att man inte hade fått goda vänner av gäster från vänorterna eftersom 50 % av informanterna var oeniga eller helt oeniga med påståendet som var positivt formulerat. Men sammanlagt 30 %

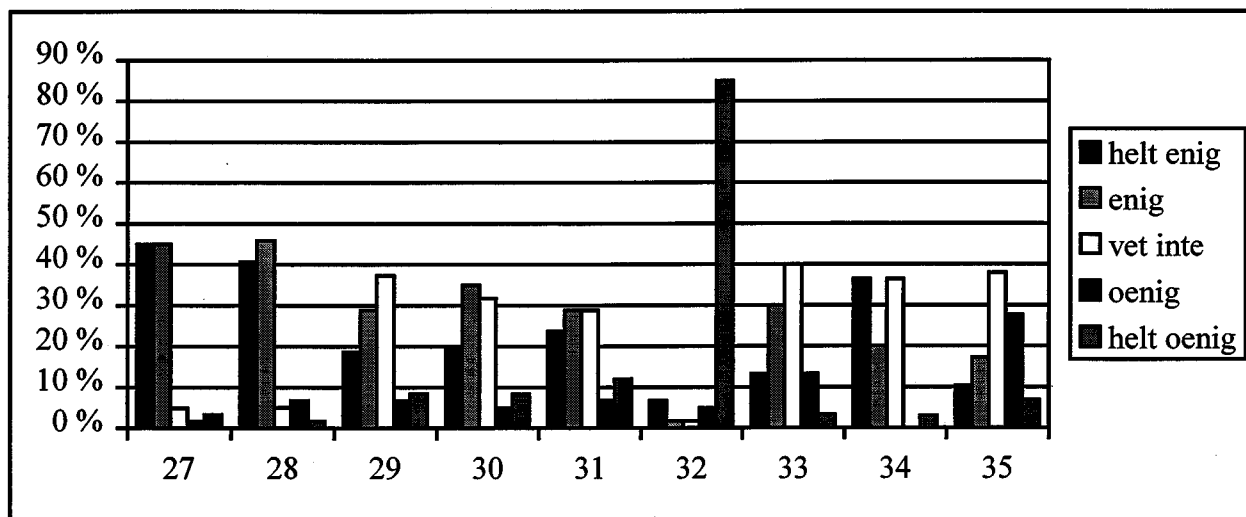
svarade positivt till påståendet. Av dessa informanter höll endast 3,3 % och 11,7 % konsekvent kontakt med vännerna de hade fått (påstående 24).

I musik och dans behövs inte ord för budskapet är i åhörarens öron och åskådarens ögon. Sammanlagt 88,3 % av enkättagarna gav svaret helt enig eller enig till påstående 20 och endast 8,3 % var inte intresserade av konserter eller dansuppvisningar. Det följande påståendet (21) visade att enkättagarna ville hellre delta i kulturlivet med gästerna från vänorterna än att gå till idrottstävlingar mellan lagen från vänorterna som också är en form av vänortsverksamhet. Sammanlagt 11,7 % av informanterna var ändå mer intresserade av sport än kultur. De som svarade på det här sättet var mestadels män.

Av de svaren kan man dra den slutsatsen att medlemmarna i Pohjola-Norden i Pielinen är intresserade av kulturutbudet som gästerna från vänorterna har arrangerat. I allmänhet vill medlemmarna bli bekanta med gästerna, men det kan vara svårt på grund av språkmuren. Det får inte heller vara ett hinder för medlemmarna vill att unga människor får mera information om vänortsverksamheten och att de unga lär sig känna utlänningarna.

5.3 Attityder till resandet inom vänortsverksamhet

Den nedanstående figuren visar vad enkättagarna tyckte om resande inom vänortsverksamheten.



Figur 5.3 Attityder till resandet inom vänortsverksamhet

- 27 Vänortsverksamhet är också något annat än resor.
 28 Resorna till vänorterna ger den bästa bilden av vänortsverksamheten.
 29 Jag skulle gärna delta i resan till Laholm.
 30 Jag skulle gärna delta i resan till Ørsta-Volda.
 31 Jag skulle gärna delta i resan till Møn.
 32 Jag har privat rest till den nordiska vänorterna i Pohjola-Norden i Pielinen.
 33 Man kunde ordna vänortsbesök även på vintern.
 34 Ressällskap har alltid varit trevligt.
 35 Det finns tillräckligt med unga människor på resorna till vänorterna.

Resorna till vänorterna är en viktig del av vänortsverksamhet. Det tyckte även enkätdeltagarna eftersom deras inställning till nästan alla påståenden var positiv. Först ville jag veta om informanterna tyckte att vänortsverksamheten är också något annat än resor (påstående 27). Sammanlagt 90 % instämde sig med detta. Trots det tyckte sammanlagt 85 % av medlemmarna att resorna till vänorterna ger den bästa bilden av vänortsverksamheten (påstående 28). Även om de här påståendena kan anses ge på ett sätt motstridig information är det möjligt att förstå ett faktum. Resorna till vänorterna tycks inte vara den enda möjligheten att förverkliga vänortsverksamheten, men de hjälper medlemmarna förstå och veta mer om vänortsverksamheten.

Pohjola-Norden i Pielinen brukar arrangera resor till vänorterna. Därför ville jag veta vilka av orterna var populära. Sammanlagt 47,4 % ville resa till Laholm i Sverige, men 37,7 % av informanterna visste inte om de ville resa dit (påstående 29). Vänorterna i Norge fick mest anhängare eftersom sammanlagt 55 % av medlemmarna ville besöka Ørsta-Volda och 31,7 % kunde inte välja om de ville eller inte ville resa dit (påstående 30). Till sist ville sammanlagt 52,5 % av informanterna resa till Danmark och besöka vänorten Møn. Här kunde 28,8 % av informanterna bestämma sin åsikt (påstående 31). Man kan dra den slutsatsen att hälften av medlemmarna skulle vilja delta i resorna som är riktade till föreningens vänorter. Bland informanterna fanns det ganska många som inte kunde ge sin åsikt. Det är möjligt att sådana människor som svarade på det här sättet kunde delta i en resa om man anordnade en sådan, men annars är de nöjda med situationen.

Resorna till vänorterna brukar man ordna på sommartiden då man oftare har ledigt från jobbet. På sommaren är det även lättare att anordna bussresor. Jag ville veta om enkättagarna var redo att delta i resorna även på vintern (påstående 33). Sammanlagt 43,3 % inställde sig positivt till tanken. Sedan ville jag veta vad människorna som hade deltagit i resorna ansåg om resällskapet (påstående 34). De flesta var helt eniga eller eniga med påståendet, dvs. 36,4 % och 20 % av informanterna. Men 36,4 % av informanterna svarade vet inte. Med hjälp av påstående 32 ville jag ta reda på om informanterna privat hade rest till föreningens vänorter. 85 % av informanterna svarade helt oenig och ytterligare 5 % svarade oenig. Men det fanns även sådana som hade besökt vänorterna på egen hand. Uppenbarligen brukar man inte resa ensam till vänorterna eftersom de inte är vanliga turiststäder.

Till sist ville jag veta om det hade funnits tillräckligt med unga människor på resorna. Sammanlagt 27,5 % av informanterna tyckte det, 37,9 % visste inte och sammanlagt 34,5 % var inte eniga med påståendet. Orsaken till att fördelningen mellan svaren var ganska jämn är att när en resa anordnas till någon av vänorterna brukar en kör eller en dansgrupp delta i resan för att ge en bild av stadens kulturutbud. Ofta är medlemmarna i de här grupperna ganska unga.

Påståendena som gällde resorna till vänorterna var inte så lyckade. Eftersom endast 48,3 % av enkättagarna hade deltagit i resorna kunde över hälften av informanterna inte riktigt svara på alternativen eftersom de inte hade erfarenhet av resorna. Men trots detta är det uppenbart att människorna fortfarande är villiga att besöka vänorter och lära sig nya saker.

6 BAKGRUNDSVARIABLER OCH ATTITYDER

I detta kapitel betraktar jag om olika bakgrundsvariabler påverkar och förklarar testdeltagarens attityder. Jag undersöker om bakgrundsvariabler, dvs. kön, ålder, utbildning och deltagande i resor till vänorter påverkar resultaten. Jag prövar om medelvärdeskillnader i enkäten är statistiskt signifikanta. Jag använder 5 % signifikansnivå, dvs. om p-värdet är 0,05 är resultatet statistiskt signifikant. Resultaten presenteras gruppvis. Signifikansen av medelvärdeskillnader testas med hjälp av t-test och Post Hoc Test. I avsnitt 6.1 betraktas allmänna attityder till vänortsverksamhet, i avsnitt 6.2 attityder till kulturarbetet och människan inom vänortsverksamhet och i avsnitt 6.3 betraktas attityder till resandet inom vänortsverksamhet.

6.1 Allmänna attityder till vänortsverksamhet

6.1.1 Kön

I följande tabell presenteras medelvärdet för de båda könen (M) vid varje påstående. Tabellen visar även medelvärdeskillnaderna och signifikansvärdet i t- testet.

Tabell 6.1 Medelvärde för allmänna attityder till vänortsverksamhet efter kön

Påstående	Män	Kvinnor		
	M	M	Medelvärdes- differens	p
12	1,44	1,52	-0,07	0,763
13	3,33	3,45	-0,12	0,673
14	3,44	3,70	-0,25	0,371
15	2,59	2,55	0,05	0,855
16	2,52	2,33	0,19	0,577

Av tabellen ovan kan man se att skillnaderna mellan männen och kvinnornas attityder till allmänna saker i vänortsverksamheten är nästan obefintliga i alla påståenden. I påståendena 12, 13 och 14 ställer sig kvinnorna positivare till vänortsverksamheten än män och troligen är kvinnorna även villigare att ha mera verksamhet eftersom de inte är lika nöjda med påstående 15 än män. Den största skillnaden mellan könet är i påstående 14 (männens M = 3,44; kvinnornas M = 3,70) där kvinnorna tycker att ungdomarna vet tillräckligt om vänortsverksamheten. Här kan jag inte hitta någon tydlig orsak varför attityderna skiljer sig mellan könet. I denna grupp finns inga signifikanta skillnader mellan könen.

6.1.2 Ålder

I följande tabell illustreras attitydernas medelvärden efter ålder.

Tabell 6.2 *Medelvärdet för allmänna attityder till vänortsverksamhet efter ålder*

Påstående	15-60 år gamla	Över 61 år gamla		
	M	M	Medelvärdesdifferens	P
12	1,63	1,28	0,35	0,137
13	3,51	3,24	0,27	0,342
14	3,80	3,28	0,52	0,065
15	2,71	2,36	0,35	0,170
16	2,57	2,20	0,37	0,266

Det tycks inte råda några statistiskt signifikanta åldersberoende skillnader i denna grupp. Det finns dock vissa skillnader i allmänna attityder till vänortsverksamheten hos informanterna. Det faktumet att jag var tvungen att förena åldersgrupperna till endast två enskilda grupper kan möjligen inverka på resultatet. Men här är det värt att märka att medelvärdena vid alla påståenden är högre hos de yngre informanterna. Det här kan tolkas så att människorna under 61 år ställer sig allmänt positivare till vänortsverksamheten. Det kan bero på att äldre människorna inte längre har så mycket krafter att slösa bort. Å andra sidan kunde det vara tvärtom eftersom människorna över 61 år är pensionärer och har mera tid att använda till olika slags organisationer. Men det här betyder inte självklart att deras åsikter och attityder måste förändras.

Den största olikheten mellan åldersgrupperna gäller igen påstående 14 (åldersgruppen 15-60 år gamla M = 3,80 och över 61 år gamla M = 3,28, p-värdet 0,065). Det är underligt att människorna i den yngre åldersgruppen ansåg att unga människorna vet tillräckligt om

vänortsverksamheten. Det vore lättare att förstå att yngre människor som möjligen har barn i skolåldern skulle vilja att sina barn visste mera om vänortsverksamheten. Det finns också en annan förklaring. Enligt den vet de här yngre människorna verkligen att de unga människorna vet tillräckligt om verksamheten mellan vänorterna. Orsaken till detta kan vara att de har kännedom och erfarenhet om saken.

Den minsta skillnaden mellan åldersgrupperna kan man hitta i påstående 13 där medelvärdet i den yngre åldersgruppen är 3,51 och i den äldre åldersgruppen är det 3,24 således skillnaden inte är stor. Därför kan man säga att kännedomen om vänortsverksamheten är nästan likandan i båda grupperna. Åldern spelar inte någon stor roll i fråga om kännedomen utan man kan säga att alla är lika intresserade av vänortsverksamheten och därför vet eller vill veta mera om den.

6.1.3 Utbildning

I följande tabell presenteras de allmänna attityder efter utbildning. Här har jag inte skrivit p-värde eftersom det inte förekom några skillnader mellan grupperna. Däremot är det möjligt att se av följande tabell hur svaren, dvs. medelvärdena varierar mellan de tre olika utbildningsgrupperna.

Tabell 6.3 Medelvärde för allmänna attityder till vänortsverksamhet efter utbildning

Påstående	Icke-student	Student- och institutions-examen	Akademisk examen	Medelvärdes-differens
	M	M	M	
12	1,46	1,33	1,56	0,13
13	3,38	3,33	3,44	0,05
14	3,15	3,53	3,78	-0,38
15	2,54	2,80	2,47	-0,26
16	2,08	1,93	2,78	0,14

Av tabellen ovan kan man se att det inte finns några tydliga skillnader mellan grupperna. Men man kan notera att medelvärdet är högst hos gruppen akademisk examen förutom påstående 15. Annars varierar medelvärdet ganska jämnt mellan grupperna. När man tittar på medelvärden är det möjligt att se att människorna som har en akademisk examen förhåller sig positivast till de allmänna attityderna till vänortsverksamhet.

6.1.4 Resor till vänorter

När man reser på olika ställen i världen börjar man förstå mera om olika människor och kulturer. Samtidigt får man information om nya saker. Därför kan man säga att man får autentisk information om olika saker när man har varit på platsen och det kan även inverka på människans attityder och åsikter. Därför använder jag information om man rest eller inte på vänorterna som bakgrundsvariabeln. Av följande tabell framgår inverkan på attityder om man har rest eller inte på vänorter.

Tabell 6.4 *Medelvärdet för allmänna attityder till vänortsverksamhet efter resor till vänorter*

Påstående	Ja	Nej		
	M	M	Medelvärdes- differens	p
12	1,59	1,39	0,20	0,392
13	2,93	3,84	-0,91	0,001
14	3,45	3,71	-0,26	0,352
15	2,55	2,58	-0,3	0,910
16	2,55	2,29	0,26	0,429

Den här figuren berättar om det inverkar på svaren och attityder till vänortsverksamheten om informanten har rest eller inte på vänorterna. Det förekom några oväntade resultat. I denna grupp kan man hitta ett påstående (13) där skillnaden är statistiskt signifikant. Medelvärdet är 2,93 hos dem som har deltagit i resorna och 3,84 hos dem som inte har deltagit i resorna. P-värdet är 0,001. Det är nämligen oväntat att de som inte har rest på vänorterna anser att de vet tillräckligt om vänorterna. Här kan jag inte hitta något förklarande svar men det är möjligt att de som redan har rest på vänorterna tycker att de fortfarande finns en massa saker att veta och på grund av detta är de inte nöjda med sina kunskaper om vänorterna.

Annars finns det inte stora skillnader mellan svaren. Den minsta skillnaden finns i påstående 15, men här mäts inte informanternas kännedom om vänorterna utomlands utan deras åsikt om regionens verksamhet i Finland. I påstående 12 finns det en liten skillnad mellan informanterna och här kan man se att de som har rest på vänorterna ställer sig positivare till själva tanken om vänortsverksamheten. De har ju själv varit på vänorterna och kan därför se vad verksamheten kan vara i realiteten.

6.2. Attityder till kulturarbetet och människan inom vänortsverksamhet

6.2.1 Kön

I nedanstående tabell framgår könets inverkan på attityder till kulturarbetet och människan.

Tabell 6.5 *Medelvärdet för attityder till kulturarbetet och människan inom vänortsverksamhet efter könet*

Påstående	Män	Kvinnor		
	M	M	Medelvärdes- differens	p
17	1,30	1,33	-0,4	0,846
18	1,74	1,94	-0,20	0,435
19	1,85	2,24	-0,39	0,087
20	1,70	1,79	-0,08	0,669
21	3,48	4,24	-0,76	0,003
22	2,67	3,27	-0,61	0,122
23	2,96	3,76	-0,79	0,032
24	3,69	4,36	-0,67	0,032
25	2,74	2,79	-0,05	0,870
26	2,11	2,30	-0,19	0,554

Av tabellen ovan framgår skillnader i attityder gällande kulturarbetet och människan inom vänortsverksamhet. Man kan märka att medelvärdena i alla påståenden är högre hos kvinnor än hos män, således kvinnornas förhållning var positivare än männens. Här är det även värt att notera att det finns tre påståenden där resultatet är statistiskt signifikant. För det första varierar svaret mellan könen i påstående 21. Medelvärdet hos männen är 3,48 och hos kvinnorna 4,24 och p-värdet är 0,003. Det är lätt att hitta en orsak till detta. I allmänhet är ju män mera intresserade av sport än kvinnor och därför föredrar en tävling före en konsert. Det andra påståendet vars p-värde är signifikant är påstående 23. Där är medelvärdet hos män 2,96 och hos kvinnor 3,76 och p-värdet är 0,032. Enligt detta påstående har kvinnor fått mera goda vänner från vänorter än män. Uppenbarligen är det lättare för kvinnor att bli bekanta med utlänningar och få nya vänner. Vanligen står kvinnorna bättre kontakt med sina vänner. Det här orsakar att även skillnaden i påstående 24 är statistiskt signifikant. P-värdet är 0,032 och medelvärdet hos männen är 3,69 och hos kvinnorna 4,36.

Påstående 25 har den minsta skillnaden mellan könen (männens $M = 2,74$ och kvinnornas $M = 2,79$). I påståendet var det fråga om medlemmarnas färdighet att inlogera gäster från vänorterna hos sig. Av resultatet kan man dra den slutsatsen att könet inte spelar någon roll hur villigt man vill öppna sitt hem till gäster.

6.2.2 Ålder

Av följande tabell kan man se att åldern inte har någon inverka på informanterns attityder till kulturarbetet som förekommer i samband med vänortsverksamheten. Åldern spelar inte heller någon roll hur informanterna förhåller sig till människorna som sysslar med vänortsverksamheten i Finland eller i de nordiska länderna.

Tabell 6.6 *Medelvärdet för attityder till kulturarbetet och människan inom vänortsverksamhet efter ålder*

Påstående	15-60 gamla	år	Över 61 gamla		
	M		M	Medelvärdes- differens	p
17	1,40		1,20	0,20	0,296
18	1,89		1,80	0,09	0,739
19	2,11		2,00	0,11	0,624
20	1,86		1,60	0,26	0,193
21	3,91		3,88	0,03	0,897
22	3,26		2,64	0,62	0,119
23	3,63		3,08	0,55	0,147
24	4,18		3,92	0,26	0,423
25	2,63		2,96	-0,33	0,251
26	2,20		2,24	-0,04	0,903

Av tabellen ovanför framgår det att det inte fanns några statistiskt signifikanta skillnader i svaren mellan de två åldersgrupperna. I alla påståenden förutom påståendena 25 och 26 var medelvärden högre hos den yngre åldersgruppen. Här är det intressant att notera att åldern inte inverkar på informanternas svar så tydligt i påstående 21 som könet gjorde. Åldern skiljer inte heller svaren i påstående 26 för den minsta skillnaden mellan åldersgrupperna förekommer här. Medelvärdet hos den yngre åldersgruppen är 2,20 och hos den äldre åldersgruppen 2,24 och p-värdet är 0,903.

Den största skillnaden mellan åldersgrupperna kan man hitta i påstående 22. Enligt svaren är de yngre informanterna färdigare att se de nordiska gästerna i regionen Pielinen. Medelvärdet hos 15-60 år gamla är 2,11 och hos människorna över 61 år gamla är det 2,00.

6.2.3 Utbildning

Följande tabell visar hur informanternas attityder skiljer sig från varandra när utbildningen fungerar som variabeln.

Tabell 6.7 *Medelvärdet för attityder till kulturarbetet och människan inom vänortsveksamhet efter utbildningen*

Påstående	Icke-student	Student- och institutions-examen	Akademisk examen	
	M	M	M	Medelvärdesdifferens
17	1,38	1,33	1,28	0,05
18	1,69	2,07	1,81	-0,37
19	1,77	2,20	2,13	-0,43
20	1,85	1,73	1,72	0,11
21	3,62	4,07	3,94	-0,45
22	2,85	3,13	3,00	-0,29
23	3,62	3,07	3,47	-0,55
24	4,15	3,93	4,10	0,22
25	2,92	2,27	2,94	0,66
26	3,00	1,93	2,03	1,07

Det är omöjligt att visa någon tydlig linje som kunde förklara svaren mellan grupperna. Man kan notera att det inte förekom några signifikanta skillnader mellan olika utbildningsgrupper. I påstående 26 var medelvärdet hos gruppen icke-student 3,00, hos gruppen student- och institutsexamen 1,93 och till sist hos gruppen akademisk examen 2,03. I detta påstående var skillnaden störst, dvs. 0,053 när akademisk examen skilde sig från de två första grupperna. När man jämför just detta påstående kan man se att skillnaden mellan medelvärden hos gruppen icke-student och hos gruppen student- och institutsexamen är ganska stor, men samma linje fortsätter inte hos gruppen akademisk examen. Eftersom påstående 26 gällde språkkunskaper är det troligt att icke-studenternas språkförmåga inte är så bra som hos andra grupper och på grund av detta är de inte villiga eller kunniga att tala främmande språk.

6.2.4 Resor till vänorter

Det förekom väsentliga skillnader mellan svaren i så fall informanten hade rest eller inte till vänorter. Följande tabell visar dessa skillnader.

Tabell 6.8 Medelvärdet för attityder till kulturarbetet och människan inom vänortsverksamhet efter resor till vänorter

Påstående	Ja	Nej		
	M	M	Medelvärdes- differens	p
17	1,28	1,35	-0,8	0,677
18	1,94	1,74	0,22	0,377
19	2,00	2,13	-0,13	0,575
20	1,55	1,94	-0,38	0,047
21	3,93	3,87	0,06	0,819
22	2,28	3,68	-1,40	0,000
23	2,72	4,03	-1,31	0,000
24	3,61	4,48	-0,88	0,004
25	2,86	2,68	0,18	0,519
26	1,93	2,48	-0,55	0,083

Av figuren ovan framgår att det förekom statistiskt signifikanta skillnader. I denna grupp kan man hitta sådana resultat i påståendena 20, 22, 23 och 24. De här alla påståendena gäller samma område, förutom påstående 20. I detta påstående är det fråga om enkättagarnas villighet att gå och titta på konserter eller dansuppvisningar. Medelvärdet är 1,55 hos sådana som har rest på vänorterna och 1,93 hos sådana som inte har deltagit i resorna. P-värdet är 0,047. Det är inte möjligt att förklara varför resultatet blev som det blev. Det är troligt att sådana människor som aldrig har rest på vänorter är ivrigare att se gästernas uppvisningar när

de kommer på besök än sådana människor som redan har fått en möjlighet att bli bekant med utlänningarnas kultur i deras hemland.

Andra påståenden där det förekommer statistiskt signifikanta skillnader gäller speciellt området människor. Först har man påstående där det sägs att jag har blivit bekant med nordiska människor genom vänortsverskamhet. Sedan har man påstående 23 och enligt det har informanten fått goda vänner från vänorterna och till sist står han regelbundet i kontakt med dem. I påstående 22 är medelvärdet 2,28 hos sådana som har deltagit i resorna till vänorterna. Hos sådana som inte har rest till vänorter är medelvärdet 3,68 och p-värdet i detta påstående är 0,000; dvs. skillnaden är mycket signifikant. Även om medelvärdet är högre hos informanterna som inte har rest till vänorter betyder det inte att det är lättare för dem att bli bekant med utlänningar. Däremot är det möjligt att de har fått vänner från gäster från vänorter. Samma tema förekommer i det följande påståendet (23) där medelvärdet hos informanterna som har rest till vänorter är 2,72 och 4,03 hos sådana som inte har varit med på resor. P-värdet visar igen 0,000, dvs. det är statistiskt mycket signifikant. I påstående 24 är medelvärdet hos den första gruppen 3,61 och hos den andra gruppen är det 4,48 och p-värdet i detta fall är 0,004. Skillnaden är ändå signifikant men inte så tydligt såsom i de föregående påståendena.

Om man hade rest till vänorter eller inte spelade inte någon roll i påstående 21 där skillnaden var minst mellan grupperna. Bland informanterna som hade rest till vänorterna var medelvärdet 3,93 och hos den andra gruppen var medelvärdet 3,87 samt p-värde 0,819. Av detta resultat kan man dra den slutsatsen att man är intresserad av idrottstävlingar i allmänhet.

6.3 Attityder till resandet inom vänortsverksamhet

6.3.1 Kön

I allmänhet har könet haft någon slags inverkan på resultat, men följande tabell visar att samma tendens inte fortsatte. Därför kan man säga att könet inte inverkar på informantens attityder till resandet eller villighet att resa till vänorter.

Tabell 6.9 Medelvärdet för attityder till resandet inom vänortsverksamhet efter könet

Påstående	Män	Kvinnor		
	M	M	Medelvärdes- differens	p
27	1,63	1,82	-0,19	0,424
28	1,88	1,79	0,10	0,696
29	2,58	2,58	0,00	0,997
30	2,44	2,48	-0,04	0,892
31	2,38	2,67	-0,28	0,399
32	4,48	4,70	-0,22	0,452
33	2,56	2,70	-0,14	0,587
34	1,88	2,52	-0,63	0,043
35	2,85	3,19	-0,34	0,231

Av tabellen ovan kan man se att det inte förekom några statistiskt signifikanta skillnader mellan könet gällande temat attityder till resandet inom vänortsverksamhet. Den största skillnaden finns i det sista påståendet (35). Medelvärdet hos män är i detta påstående 2,85 och hos kvinnor 3,19. Här kan man dra den slutsatsen att kvinnorna anser att flera unga människor borde delta i resor till vänorter. Vad som gäller informanternas villighet att resa till vänorter (påståendena 29, 30 och 31) förekom det inte märkvärdiga skillnader utan svaren var nästan identiska förutom påstående 31 där skillnaden var lite större. Därför kan man dra den slutsatsen att båda män och kvinnor är lika intresserade att besöka vänorter.

6.3.2 Ålder

Åldern visade sig inte heller orsaka en tydlig skillnad mellan svaren. Trots detta förekom det två signifikant skillnader mellan åldersgrupperna. Följande tabell visar det.

Tabell 6.10 *Medelvärdet för attityder till resandet inom vänortsverksamhet efter ålder*

Påstående	15-60 gamla	år	Över 61 år gamla		
	M		M	Medelvärdes- differens	p
27	1,83		1,60	0,23	0,336
28	2,06		1,52	0,54	0,027
29	2,54		2,63	-0,08	0,787
30	2,49		2,44	0,05	0,878
31	2,57		2,50	0,07	0,833
32	4,66		4,52	0,14	0,636
33	2,86		2,32	0,54	0,037
34	2,58		1,68	0,89	0,004
35	3,21		2,79	0,41	0,150

Figuren ovan visar att medelvärdena var högre hos den yngre åldersgruppen förutom vid påstående 29. Bland svaren förekom två påståenden där resultatet var statistiskt signifikant. För det första var skillnaden vid påstående 28 signifikant eftersom medelvärdet hos den yngre åldersgruppen var 2,06 och hos den äldre åldersgruppen 1,52. Därför blev p-värdet 0,027. I påståendet hävdades det att resorna till vänorterna ger den bästa bilden av vänortsverksamheten. Det är inte lätt att hitta en tydlig orsak till resultatet, men det är möjligt

att människorna som är under 61 år gamla har oftare deltagit i resorna till vänorter och på grund av detta har de egna erfarenheter av vänorter. Därför instämmer de med påståendet.

I påstående 34 har man också en statistiskt signifikant skillnad mellan svaren. Medelvärdet hos åldersgruppen 15-60 är 2,58 och hos åldersgruppen över 61 är det 1,68; således är p-värdet 0,04. Troligt gäller här också samma orsak som i påstående 28. Det är nämligen fråga om ett resällskap och sådana människor som har varit med på resor kan svara på detta påstående med säkerhet.

Den minsta skillnaden förekom i påstående 30 där man mätte informanternas vilja att resa till vänorten i Norge. Medelvärdet hos den yngre åldersgruppen var 2,49 och hos den äldre åldersgruppen 2,44. Resultatet visar att åldern inte inverkar på informanternas vilja att resa utomlands och i detta fall till Ørsta-Volda.

6.3.3 Utbildning

I följande tabell presenteras attityderna till resande efter utbildning.

Tabell 6.11 *Medelvärdet för attityder till resandet inom vänortsverksamhet efter utbildningen*

Påstående	Icke-student	Student- och institutsexamen	Akademisk examen	Medelvärdesdifferens
	M	M	M	
27	1,85	1,67	1,72	0,18
28	1,62	1,47	2,10	0,15
29	2,92	1,71	2,81	1,21
30	2,92	1,60	2,69	1,32
31	2,77	1,64	2,84	1,13
32	4,62	4,33	4,72	0,28
33	2,85	2,33	2,69	0,51
34	2,25	2,29	2,17	-0,4
35	2,46	3,20	3,20	-0,74

Av tabellen ovan framgår att medelvärdet hos olika grupper varierade i några fall ganska mycket. I påstående 29 frågade man om informanten skulle vilja resa till vänorten i Sverige, till Laholm. När jämför medelvärdet och p-värdet hos de här olika utbildningsgrupperna kan man se att situation mellan icke-student och student- och institutsexamen gav p-värdet 0,015 och student- och institutsexamen skilde sig från akademisk examen med p-värdet 0,007. På grund av resultatet kan man påstå att människorna som har student- eller institutsexamen är villigast att resa till Laholm men de andra grupper är inte så entusiastiska att resa. Därför är det möjligt att dra den slutsatsen att de andra grupperna har rest mera och tycker inte att det finns något speciellt att se i Laholm. Även påståendena 30 och 31 vars innehåll gällde också resor till vänorter visade skillnader mellan utbildningsgrupper. När man jämförde de tre utbildningsgrupperna med varandra i påstående 30 fick man följande p-värden: icke-student och akademisk examen 0,005, akademisk examen och student- och institutsexamen 0,005. I påstående 31 jämförde man grupperna akademisk examen och student- och institutsexamen med varandra och då fick man p-värdet 0,010.

6.3.4 Resor till vänorter

Det förekom inte någon klar tendens i resultaten när man mätte attityderna och variabeln resor till vänorter. Här måste man även komma ihåg faktumet att endast 48,3 % av informanterna hade deltagit i resorna och därför visar svaren inte det riktiga resultatet såsom följande tabellen visar.

Tabell 6.12 *Medelvärdet för attityder till resandet inom vänortsverksamhet efter resor till vänorter*

Påstående	Ja	Nej		
	M	M	Medelvärdes- differens	p
27	1,66	1,81	-0,15	0,520
28	1,89	1,77	0,12	0,629
29	2,68	2,48	0,19	0,514
30	2,41	2,52	-0,10	0,728
31	2,68	2,42	0,26	0,436
32	4,55	4,65	-0,09	0,744
33	2,69	2,58	0,11	0,674
34	1,52	3,00	-1,48	0,000
35	2,86	3,21	-0,34	0,225

Av tabellen ovan kan man se att svaren bland informanterna skiljer sig ganska jämnt. Påstående 34 är det enda där det finns en statistiskt signifikant skillnad. Medelvärdet hos de som inte har varit med på resorna är 3,00 och hos de som har varit är det 1,52. P-värdet är 0,000, dvs. mycket signifikant skillnad. Det är lätt att förklara orsaken till resultatet. De som inte har varit med på resor till vänorter kan naturligtvis inte vara helt eniga eller oeniga med påståendet och därför har de mestadels svarat vet inte. Ytterligare svarade många av dessa människor ingenting. Däremot kan de informanter som har varit med på resor svara på ett helt annorlunda sätt på påståendet eftersom de har egna erfarenheter.

Annars finns det inte märkvärdiga skillnader i påståenden. Exempelvis är påståendena 27 och 28 ganska neutrala och där är det lättare att se en skillnad mellan svaren som informanterna har gett. Man kan av tabellen ovan se att det endast förekommer små skillnader mellan dessa svar. I påstående 27 är medelvärde 0,520 och i påstående 28 är det 0,629.

7 SUMMAVARIABLER

I detta kapitel presenteras summavariablerna. Deras funktion är att visa hur de fyra bakgrundsvariablerna, som är kön, ålder, utbildning och deltagandet i resor till vänorter, och de tre områdena, allmänna attityder till vänortsverksamhet, attityder till kulturarbetet och människan inom vänortsverksamhet och attityder till resandet inom vänortsverksamhet, påverkade varandra. Dessa tre områden kommer att få namnet summa 1, 2 och 3 i följande tabeller.

7.1 Attityder och kön

Följande tabell visar hur bakgrundsvariabeln kön fungerade tillsammans med alla påståenden.

Tabell 7.1 *Attityder och kön*

Summa	Män	Kvinnor		
	M	M	Medelvärdesdifferens	p
1	2,6667	2,7091	-0,0424	0,787
2	2,3690	2,7311	-0,3620	0,037
3	2,5237	2,7206	-0,1969	0,245

Av tabellen ovan framgår det att kön hade inverkan på informanternas svar. Den största skillnaden förekommer i den andra gruppen som gäller kulturarbetet och människan inom vänortsverksamhet. Män och kvinnor hade olika inställningar till detta område. Skillnaden är statistiskt signifikant eftersom p-värdet är 0,037. Det är även märkvärdigt att alla medelvärden är högre hos kvinnor. Därför kan man dra den slutsatsen att kvinnor ställer sig positivare till hela vänortsverksamheten och särskilt till kulturen och människan.

Varför är då kvinnornas inställning till vänortsverksamhet positivare än männens? Det är inte möjligt att hitta något tydligt svar men det är troligt att könsrollerna har inflytelse över människornas tanke- och värdevärld, dvs. kvinnor är mera intresserade av sina närmaste och vill veta mera av dem. Ändå kan man inte generalisera denna tanke eftersom människorna är ju individer.

7.2. Attityder och ålder

Här studerar man vilken inverkan har åldern på människornas attityder till vänorter och verksamheten mellan de nordiska länderna.

Tabell 7.2 Attityder och ålder

Summa	15-60 år gamla	Över 61 år gamla		
	M	M	Medelvärdesdifferens	p
1	2,8457	2,4720	0,3737	0,016
2	2,6490	2,4550	0,1940	0,275
3	2,7552	2,4596	0,2956	0,081

Skillnaderna mellan ålder och attityder förekom inte i samma grupp som det gjorde med könet. Av tabellen ovan kan man ändå se att alla medelvärden är högre hos den yngre åldersgruppen. Det förekom även en statistiskt signifikant skillnad i fråga om allmänna attityder till vänortsverksamhet. Hos den yngre åldersgruppen var medelvärdet 2,8457 och hos den äldre var det 2,4720 och därför blev p-värdet 0,016. Ytterligare är det värt att märka att p-värdet var 0,081 i det tredje området. Här är det inte fråga om en statistiskt signifikant differens men det är nära det. Skillnaderna mellan grupperna är inte stora och det kan bero på att åldersgrupperna är ganska stora, dvs. det går många årtionden inne i åldersgruppen 15-60.

7.3 Attityder och utbildning

Nedanstående tabell visar endast medelvärdena hos alla utbildningsgrupperna.

Tabell 7.3 *Attityder och utbildning*

Summa	Icke-student	Student- och institutsexamen	Akademisk examen
	M	M	M
1	2,5231	2,5867	2,8063
2	2,6923	2,4500	2,5731
3	2,6976	2,2409	2,7887

När man tittar på tabellen ovan kan man se att medelvärdena i utbildningsgrupperna var ganska nära varandra. I den sista gruppen, i summa 3 förekom emellertid en statistiskt signifikant skillnad. När man jämförde medelvärdet mellan akademisk examen och student- och institutsexamen visade p-värdet 0,023. Av detta kan man se att människorna som har litet olik utbildning inställer sig inte på ett samma sätt till resandet inom vänorstverksamhet. I detta område är medelvärdet högre hos människorna som har utbildat sig mest, dvs. sådana människor förhåller sig positivast till resandet.

7.4. Attityder och resor till vänorter

Följande tabell visar hur svaren skiljer sig från varandra i så fall man har rest till vänorter. Samma tendens fortsätter här, dvs. i en av de tre områdena förekommer en statistiskt signifikant skillnad.

Tabell 7.4 Attityder och resor till vänorter

Summa	Ja	Nej		
	M	M	Medelvärdes- differens	p
1	2,6138	2,7613	-0,1475	0,345
2	2,2703	2,8468	-0,5765	0,001
3	2,5465	2,7120	-0,1655	0,327

Av tabell kan man se att det spelar en viss roll om informanten har varit med på resor till vänorter. Inflytelse var inte så stor över allmänna attityder till vänortsverksamhet, men i det andra området som gällde kultur och människan kan man se skillnaden. Medelvärdet hos sådana som hade rest till vänorter var i det andra området 2,2703 medan hos sådana som inte hade rest var det 2,8468. P-värdet blev då 0,001, dvs. en mycket signifikant differens. Av detta kan man dra den slutsatsen att människorna ställer sig positivare till saker om de har egna erfarenheter av det, i så fall av kultur och människorna. Här måste man även notera att medelvärden var alltid högre hos sådana som inte hade varit med på resor till vänorter.

8 ÖPPNA FRÅGOR

Förutom påståendena fick enkättagarna även besvara tre öppna frågor. Med hjälp av dem ville jag ta reda på hur och varför enkättagarna är intresserade av Pohjola-Nordens verksamhet och om de har några förslag hur vänortsverksamheten kan förbättras i dag. Enkäten innehöll också en fråga där informanten kunde skriva eventuella övriga kommentarer.

För det första frågade jag varför enkättagarna blev intresserade av Pohjola-Nordens verksamhet (fråga 36). Av det totalt 60 människor som deltog i undersökningen svarade 57 människor på den här frågan, således blev svarsprocenten 95 %. Jag delade in svaren i olika grupper enligt de områden de behandlade: familjen och vänner, yrket, resor, allmänt intresse för de nordiska länderna och understöd. Ytterligare fanns bland svaren sådana som inte ingick i dessa grupper. Det fanns flera opinioner hos några informanter, därför är antalet olika svar större än antalet svaren (57).

Den grupp som fick mest anhängare var allmänt intresse till de nordiska länderna som innehöll bl.a. kontakter till Norden, språket, kulturen och samarbetet. Totalt fick gruppen 29 anhängare. Dessutom svarade 10 personer att deras yrke har inverkat på deras intresse för Pohjola-Norden. I några fall hade enkättagarna skrivit att de är lärare i svenska. På andra plats kom gruppen familjen och vänner. Här ingick 15 informanter som svarat att deras närmaste har varit orsaken till intresset till Pohjola-Norden. I många fall var det också vänner som hade bjudit enkättagarna till föreningen. Ytterligare medgav 10 personer att resor har varit orsaken att de blev intresserade av Pohjola-Norden. Till sist svarade fem människor att de vill understöda Pohjola-Nordens verksamhet eftersom de ansåg den vara nyttigt och viktigt. Bland informanterna var det dessutom några som inte kom ihåg varför de hade blivit intresserade av Pohjola-Nordens verksamhet. En person skrev att han hade varit nyfiken på att få veta om föreningen och dess verksamhet.

I den andra öppna frågan (37) fick enkättagarna frågan varför de hade blivit medlemmar i Pohjola-Norden. Totalt svarade 54 personer på denna fråga, dvs. 90 %. Här var svaren nästan likadana som de var i den föregående frågan. Den populäraste orsaken var kontakter till Norden och till de nordiska människorna för detta svar fick sammanlagt 12 anhängare. Dessutom svarade även 12 personer att resorna till Norden och till vänorterna hade varit

orsaken att de har blivit medlemmar i Pohjola-Norden. De andra orsakerna var yrket (8 anhängare), understöd (6 anhängare), släktingar och vänner (13). Bland informanterna var några som svarade att de var intresserade av det svenska språket och kulturen och genom att vara medlem i Pohjola-Norden har de en möjlighet att understöda och göra något av sitt intresse. Ytterligare fanns bland svaren en som skilde sig från alla andra möjligheter. Den här informanten hade fått sjukhusvård under krigstid och på grund av detta ville han vara medlem i Pohjola-Norden. Informanten skrev inte om han hade fått sjukhusvård på sjukhus som byggdes med hjälp av understöd från Sverige, men att bygga ett sjukhus i Finland var ett av de sätten som svenskarna använde för att stödja finländarna under kriget i form av fadderortsverksamhet.

Med hjälp av den sista öppna frågan (38) ville jag ta reda på om informanterna hade några förslag för att förbättra och utveckla verksamhet mellan vänorterna. 25 personer hade något att säga i detta sammanhang. Många tyckte att det borde göras något för att få unga människor med i verksamheten och samtidigt borde skolorna aktiveras genom att skaffa vänskolor från vänorterna. Dessutom kunde språkkurser och kulturutbyte arrangeras för de unga. Det kom också ett förslag att utnämna en kontaktperson som kunde hjälpa till med elevutbyten och lägerskolor. Unga människor önskade kunna ha en möjlighet att träffa sina jämnåriga från Norden, dvs. få unga människor med i verksamheten även i de nordiska länderna.

Några förslag gällde den moderna teknologin, dvs. att Internet borde utnyttjas bättre genom att ha bättre hemsidor och länkar. Ett förslag var att ordna brevväxlingsvänner i form av e-post från vänorter. Ytterligare information från vänorter efterfrågades också. Några ville ha föreläsningkvällar. Vidare ville flera svarande ha mer information om resor, t.ex. om resor som andra föreningar Pohjola-Norden arrangerar. Även gemensamma resor med människor från vänorter önskades.

Till sist hade informanterna en möjlighet att tillägga vad de ville. Många ville tacka för resor och ville delta i dem oftare. Några ville ha mera information om verksamheten och några betonade hur viktig nordismen är. Det fanns också en människa som ansåg att vänortsverksamheten inte längre har någon framtid.

9 SAMMANFATTNING

I denna pro gradu-avhandling ville jag forska attityder till vänortsverksamhet. Människor som är intresserade av de nordiska länderna är ofta medlemmar till föreningen Pohjola-Norden. Vänortsverksamheten är en av de viktigaste uppgifterna som Pohjola-Norden tar hand om. Därför kan man säga att medlemmar i Pohjola-Norden borde också veta mer om verksamheten än s.k. vanliga människor. Detta är orsaken till att samplet av undersökningen bestod av medlemmar i Pohjola-Norden. Syftet med denna undersökning var att ta reda på om det finns skillnader i medlemmarnas inställning till vänortsverksamhet. I början hade jag några hypoteser. Jag antog att könet, åldern, utbildningen och faktumet att informanten hade varit med på resor till vänorter skulle ha något samband med attityderna. Ytterligare antog jag att kvinnorna inställer sig positivare till vänortsverksamheten än män och att åldern har en inverka på människornas attityder. Jag antog också att medlemmarna som hade besökt föreningens vänorter hade positivare inställning mot vänortsverksamhet.

Attityder till vänortsverksamhet tycktes väcka positiva känslor hos informanterna. Undersökningens resultat visade sig i hög grad motsvara mina förväntningar. Kvinnorna var positivare inställda än männen vid alla påståendegrupperna även om det förekom några enstaka fall där svaren var tvärtom. Däremot hade åldern inte så stor inflytelse över svaren. Orsaken till detta var möjligen det att jag var tvungen att förena åldergrupperna. Därför var åldersgrupperna ganska stora, 15-60 år gamla och över 61 år gamla. Här måste jag även notera att mina förväntningar var litet olika. Jag hade antagit att det vore flera yngre människor med i föreningens verksamhet och därför hade också skillnaderna mellan svaren varit större. Även om åldersgrupperna var stora förekom det i några fall klara skillnader mellan svaren. I allmänhet hade yngre människor positivare inställning till vänortsverksamhet än äldre människor.

Med utbildningen ville jag ta reda på om högre eller lägre utbildning inverkade på medlemmarnas attityder till vänortsverksamhet. När det var fråga om allmänna attityder till vänortsverksamhet förekom det större skillnader mellan utbildningsgrupperna än när det var fråga om de två andra grupperna. Det var även intressant att notera att över hälften av informanterna hade en akademisk examen. Det är troligt att sådana människor som har någon annan utbildning än akademisk examen är ändå mycket intresserade av Pohjola-Nordens verksamhet och därför blev skillnaderna inte så stora mellan grupperna.

I enkäten ville jag veta om medlemmarna hade varit med på resorna till vänorter. Resultatet visade att över hälften av informanterna inte hade besökt städerna. Här var mina förväntningar annorlunda och därför gav resultaten inte sådana svar som jag hade väntat. Däremot visade resultatet att sådana människor som inte hade varit med på resor till vänorter hade positivare inställning till kulturarbetet och människan inom vänortsverksamhet än medlemmar som hade besökt vänorterna. Denna inställning gällde naturligtvis inte i alla påståenden.

Generellt sätt var medlemmarnas attityder till hela vänortsverksamheten positiva. I öppna frågor hade informanterna en möjlighet att skriva sina åsikter om verksamheten och om de hade några idéer att förbättra vänortsverksamheten i framtiden. Det kom några bra förslag och de här svaren visade att det fortfarande finns entusiasm och krafter att delta i Pohjola-Nordens verksamhet.

KÄLLOR

- AROMÄKI, J. (red.) (1993). *101 Ystävyysseuraa Suomessa 1. osa*. Pieksämäki: Kustannusosakeyhtiö Raamattutalon kirjapaino.
- BEFRING, E. (1994). *Forskningsmetodik och statistik*. Lund: Studentlitteratur.
- BELL, J. (1993). *Introduktion till forskningsmetodik*. Lund: Studentlitteratur.
- BROMMELS, J. (1991). *Sverige hjälpte oss. Fadderortsrörelsen och svenska Österbotten 1942-1980*. Vasa: Arkmedia.
- EJLERTSSON, G. (1996). *Enkäten i praktiken. En handbok i enkätsmetodik*. Lund: Studentlitteratur.
- HANSEN, L.-E. (1997). *Den nordiska tanken – speglad i Norden-föreningarnas arkiv*. I verket Grannar Emellan. Jyväskylä: Gummerus.
- HELKAMA, K., MYLLYNIEMI, R. & LIEBKIND, K. (1998). *Johdatus sosiaalipsykologiaan*. Helsinki: Edita.
- HOLME, I.M. & SOLVANG, B.K. (1991). *Forskningsmetodik. Om kvalitativa och kvantitativa metoder*. Lund: Studentlitteratur.
- KORPPI-TOMMOLA, A. (1982). *Ystävyttä yli Pohjanlahden*. Vammala: Vammalan kirjapaino Oy.
- MARTIKAINEN, M. (1997). *Pohjola-Norden historiikki 1947-1997*. Opublicerad rapport.
- POHJOLA-NORDEN (1999). *Pohjola-Nordens strategidokument*. Helsingfors, Pohjola-Norden.
- RUDBERG, B. (1993). *Statistik. Att beskriva och analysera statistiska data*. Lund: Studentlitteratur.
- SAARI, H. (266/1976). *Asennedifferentiaali*. Kasvatustieteiden tutkimuslaitoksen julkaisuja. Jyväskylä: Jyväskylä universitet.

SALO-GUNST, L. & VILKKO-RIIHELÄ, A. (2000). *Psykologian opas*.6.-9. uppl. Juva: WSOY.

SLOTTE, F.-O. & BOMAN, F. (1995). *Från kust till kust*. Karleby: Öja Hembygdsförening rf i samarbete med Ullångers Hembygdsförening.

SOININEN, M. (1995). *Tieteellisen tutkimuksen perusteet*. Turun yliopiston täydennyskoulutuskeskus. Turku: Turun yliopisto.

SUHONEN, U.-E. (1987). *Borås-S:t Michel – från krigshjälp till vänortsverksamhet*. Borås: Fenno Förlag.

TROST, J. (2001). *Enkätboken*. 2 uppl. Lund: Studentlitteratur.

UUSITALO, H. (1998). *Tiede, tutkimus ja tutkielma*. Femte uppl. Juva: WSOY.

VUORINEN, R. & TUUNALA, E. (1997). *Psykologian perusteet*. Kehittyvä ihminen. Keuruu: Otava.

WÄRNERYD, B. (red.) (1986). *Att fråga. Om frågekonsstruktion vid intervjuundersökningar och postenkäter*. Stockholm: Statistiska centralbyrån.

Internet

<http://www.pohjola-norden.fi/YLEISTÄ.HTM> 12.1.2001, 13.41

http://www.pohjola-norden.fi/muu_toim.htm 12.1.2001, 13.45

<http://www.pohjola-norden.fi/kulttuur.htm> 12.1.2001, 13.45

<http://www.nurmes.fi/kulttuuri/kultoimi/ktsivut/ystavyys.html> 12.1.2001, 13.58

BILAGA: ENKÄT

Jyväskylä 28.9.2001

HEI!

Olen Nurmeksesta kotoisin ja opiskelen Jyväskylän yliopistossa pohjoismainen filologia pääaineenani. Työskentelen pro gradu työni parissa, jossa tutkin Pohjola-Nordenin jäsenten asenteita, suhtautumista kaupunkinsa tai kuntaliittymänsä ystävyyskaupunkeihin ja ystävyyskaupunkitoimintaan. Tutkimuksellani haluan selvittää miten suuri osa Pohjola-Nordenin jäsenistä osallistuu ystävyyskaupunkitoimintaan ja mitä se on antanut heille. Haluan myös selvittää mikä on toiminnan mahdollinen tulevaisuus ja jos teillä jäsenillä on jotain parannusehdotuksia ystävyyskaupunkitoiminnan kehittämiseksi.

Pielisen Pohjola-Nordenin hallitus on antanut luvan tutkimukselle ja he hoitavat myös postituksen, joten osoitetietonne eivät tule minun tietooni. Vastauslomakkeessa ei myöskään kysytä henkilötietoja, vaikka kysyn muutamia taustatietoja. Vastauksenne käsittelen näin ollen nimettömänä. Kysely lähetetään noin sadalle Pielisen Pohjola-Nordenin jäsenelle.

Toivoisin Teidän vastaavan kyselyyni, vaikka ette olisikaan osallistunut ystävyyskaupunkeihin tehdyille matkoille. Toivon myös, että voitte vastata minulle **viimeistään 19.10.2001 mennessä.**

Terveisin

Kati Herranen

ASENNETUTKIMUS**Rastittakaa oikea vaihtoehto**

- | | | | | |
|---|-------------------------|-------|----------|-------------|
| 1. Sukupuoli | Mies | _____ | Nainen | _____ |
| 2. Ikä | 15-29 v. | _____ | 51-60 v. | _____ |
| | 30-40 v. | _____ | 61-70 v. | _____ |
| | 41-50 v. | _____ | 71- v. | _____ |
| 3. Koulutus | ei ylioppilastutkinto | _____ | | |
| | ylioppilastutkinto | _____ | | |
| | opistotasoinen tutkinto | _____ | | |
| | akateeminen tutkinto | _____ | | |
| 4. Minkä arvosanan antaisitte itselle ruotsinkielentaidostanne?
10 | | | | 4 5 6 7 8 9 |
| 5. Kuinka pitkään olette olleet Pohjola-Nordenin jäsen? | | | | _____ |
| 6. Mitkä ovat Ylä-Karjalan Pohjola-Nordenin ystävyyskaupungit? | | | | |
-
7. Montako kertaa olette osallistunut ystävyyskaupunkeihin suuntautuneille matkoille? _____
- | | | |
|---|-------|----|
| 8. Oletteko osallistunut matkalle yksin tai puolisonne kanssa? | Kyllä | Ei |
| 9. Oletteko osallistunut matkalle huoltajan roolissa? | Kyllä | Ei |
| 10. Oletteko osallistunut matkalle jonkun joukkueen tai esiintyvän ryhmän kanssa? | Kyllä | Ei |
| 11. Onko teillä muita kontakteja Pohjoismaihin? | Kyllä | Ei |

Vastatkaa seuraaviin väittämiin asteikolla

- 1 täysin samaa mieltä
 2 jokseenkin samaa mieltä
 3 en tiedä
 4 jokseenkin eri mieltä
 5 täysin samaa mieltä

- | | |
|--|-----------|
| 12. Ystävyyskaupunkitoiminta on hyvä asia. | 1 2 3 4 5 |
| 13. Tiedän tarpeeksi pohjoismaisista ystävyyskaupungeista. | 1 2 3 4 5 |
| 14. Nuoret tietävät tarpeeksi ystävyyskaupunkitoiminnasta. | 1 2 3 4 5 |
| 15. Pohjola-Nordenin paikallisosaston ystävyyskaupunkitoiminta on mielestäni riittävää. | 1 2 3 4 5 |
| 16. Mielestäni Pielisen Pohjola-Nordenilla pitäisi olla ystävyyskaupunki myös Islannissa. | 1 2 3 4 5 |
| 17. Ystävyyskaupunkitoiminta on tarpeetonta, sillä en ole kiinnostunut pohjoismaisista ihmisistä ja kulttuurista. | 1 2 3 4 5 |
| 18. Ystävyyskaupunkitoimintaa ja vaihtomahdollisuuksia tai leirikouluja pitäisi esitellä enemmän kouluissa. | 1 2 3 4 5 |
| 19. Pohjoismaisia ystävyyskaupunkivieraita pitäisi nähdä useammin Pielisen seudulla. | 1 2 3 4 5 |
| 20. Kun pohjoismaiset ystävät vierailevat kotipaikkakunnallani, menen mielelläni heidän konsertteihinsa tai tanssiesityksiä katsomaan yms. | 1 2 3 4 5 |
| 21. Minua kiinnostaa enemmän esim. urheiluottelut ystävyyskaupunkien välillä kuin kulttuuritarjonta. | 1 2 3 4 5 |
| 22. Olen tutustunut pohjoismaisiin ihmisiin ystävyyskaupunkitoiminnan myötä. | 1 2 3 4 5 |
| 23. Olen saanut hyviä ystäviä ystävyyskaupungeista. | 1 2 3 4 5 |
| 24. Pidän heihin säännöllisesti yhteyttä. | 1 2 3 4 5 |
| 25. Olen valmis majoittamaan luokseni ystävyyskaupungeista tulleita vieraita, sillä haluan oppia tuntemaan heitä paremmin. | 1 2 3 4 5 |

26. Haluan ylläpitää kielitaitoa puhumalla pohjoismaisten vieraiden kanssa. 1 2 3 4 5
27. Ystävyyskaupunkitoiminta on muutakin kuin matkustelua. 1 2 3 4 5
28. Matkat ystävyyskaupunkeihin antavat parhaan kuvan ystävyyskaupunkitoiminnasta. 1 2 3 4 5
29. Osallistuisin mielelläni Laholmiin suuntautuvalle matkalle. 1 2 3 4 5
30. Osallistuisin mielelläni Ørsta-Voldaan suuntautuvalle matkalle. 1 2 3 4 5
31. Osallistuisin mielelläni Møniin suuntautuvalle matkalle. 1 2 3 4 5
32. Olen matkustanut yksityisesti Ylä-Karjalan ystävyyskaupungeissa. 1 2 3 4 5
33. Ystävyyskaupunkivierailuja voisi tehdä myös talvella. 1 2 3 4 5
34. Matkaseura on aina ollut miellyttävää. 1 2 3 4 5
35. Nuoria on tarpeeksi mukana ystävyyskaupunkeihin suuntautuvilla matkoilla. 1 2 3 4 5

36. Mikä sai Teidät kiinnostumaan Pohjola-Nordenin toiminnasta?

37. Miksi liityitte Pohjola-Nordeniin?

38. Onko teillä ehdotuksia Pohjola-Nordenin ystävyyskaupunkitoiminnan kehittämiseksi?

39. Vapaa sana

Kiitos avustanne!