

**VANHEMPIEN KASVATUSTYYLIN JA SUORITUSSTRATEGIOIDEN YHTEYS
LAPSUUDENAJAN ONGELMAKÄYTTÄYTYMISEEN JA TEHOTTOMIIN SUORITUS-
STRATEGIOIHIN SEKÄ LASTEN TEHOTTOMIEN SUORITUSSTRATEGIOIDEN
YHTEYS LAPSUUDENAJAN ONGELMAKÄYTTÄYTYMISEEN**

JYVÄSKYLÄN YLIOPISTO
Psykologian laitos
PL 35
40351 Jyväskylä

Psykologian pro gradu-tutkielma

Tammikuu 2001

Merja Ellen Pauliina Pulkkanen

JYVÄSKYLÄN YLIOPISTO

Tiedekunta: Yhteiskuntatieteellinen tiedekunta

Laitos: Psykologian laitos

Tekijä: Pulkkanen, Merja Ellen Pauliina

Ohjaaja: Nurmi, Jari-Erik

Työn nimi: Vanhempien kasvatustyylin ja suoritustrategioiden yhteys lapsuudenajan ongelmakäyttäytymiseen ja tehottomiin suoritustrategioihin sekä lasten tehottomien suoritustrategioiden yhteys lapsuudenajan ongelmakäyttäytymiseen.

Työn laji: Tutkielma

Aika: Tammikuu 2001

Sivumäärä: 52 s + 11 ls

Tiivistelmä: Tutkimukset ovat osoittaneet nuorten käyttämien tehottomien suoritustrategioiden olevan yhteydessä sekä ulospäin- että sisäänpäinsuuntautuvaan ongelmakäyttäytymiseen. Lisäksi tutkimuksissa on havaittu vanhempien kasvatustyylien olevan yhteydessä sekä lasten ongelmakäyttäytymiseen että lasten ja nuorten käyttämiin tehottomiin suoritustrategioihin. Vanhempien käyttämien suoritustrategioiden on havaittu olevan yhteydessä heidän kasvatustyyliin. Tässä työssä tutkittiin lasten ensimmäisellä ja neljännellä luokalla käyttämien suoritustrategioiden ennustavuutta ja yhteyttä neljännellä luokalla esiintyvään sisäänpäin- ja ulospäinsuuntautuvaan ongelmakäyttäytymiseen sekä vanhempien käyttämien kasvatustyylien ja suoritustrategioiden yhteyksiä lasten käyttämiin suoritustrategioihin ja lapsilla esiintyvään ongelmakäyttäytymiseen. Oletuksena oli, että vanhempien kasvatustyyli ja käyttämät suoritustrategiat ovat yhteydessä lasten ongelmakäyttäytymiseen sekä tehottomien suoritustrategioiden käyttöön. Lisäksi oletettiin, että lasten käyttämät suoritustrategiat ennustavat ja ovat yhteydessä lapsuudenajan ongelmakäyttäytymiseen.

Tutkimukseen osallistuivat 102 peruskoulun neljännellä luokalla olevaa oppilasta. Tutkimus aloitettiin oppilaiden ollessa ensimmäisellä luokalla. Oppilaiden opettajat arvioivat lasten käyttämiä tehottomia suoritustrategioita ensimmäisellä ja neljännellä luokalla. Lisäksi lasten vanhemmat arvioivat käyttämäänsä kasvatustyyliä sekä suoritustrategioita oppilaiden ollessa ensimmäisellä ja neljännellä luokalla. Ongelmakäyttäytymistä mitattiin oppilaiden itsensä arvioimana heidän ollessa neljännellä luokalla.

Tulokset osoittivat lasten käyttämien tehottomien suoritustrategioiden olevan yhteydessä lapsuudenajan ulospäin- ja sisäänpäinsuuntautuvaan ongelmakäyttäytymiseen. Tehottomien suoritustrategioiden käytön vaikutus ongelmakäyttäytymiseen poikkesi tyttöjen ja poikien osalta. Lisäksi tulokset osoittivat vanhempien käyttämien suoritustrategioiden olevan yhteydessä vanhempien kasvatustyyliin, vanhempien suoritustrategioiden vaikutus lasten ongelmakäyttäytymiseen ja tehottomiin suoritustrategioihin erosi tyttöjen ja poikien sekä äitien ja isien osalta. Äitien käyttämät suoritustrategiat vaikuttivat tyttöjen sisäänpäinsuuntautuvaan ja poikien ulospäinsuuntautuvaan ongelmakäyttäytymiseen ja tehottomien suoritustrategioiden käyttöön. Isien strategiat vaikuttivat poikien tehottomien suoritustrategioiden käyttöön. Myös vanhempien kasvatustyylien vaikutukset lasten tehottomien suoritustrategioiden käyttöön sekä ongelmakäyttäytymiseen erosivat tyttöjen ja poikien sekä äitien ja isien osalta. Vanhempien suoritustrategioiden tavoin äitien kasvatustyyllillä oli taipumus vaikuttaa poikien ulospäinsuuntautuvaan ongelmakäyttäytymiseen suoraan, kun isien kasvatustyylien vaikutus välittyi poikien käyttämien tehottomien suoritustrategioiden kautta. Vanhempien kasvatustyyli tai suoritustrategiat eivät olleet yhteydessä poikien sisäänpäinsuuntautuvaan ongelmakäyttäytymiseen. Tyttöjen ulospäin- ja sisäänpäinsuuntautuvaan ongelmakäyttäytymiseen sekä isien että äitien kasvatustyyli vaikuttivat suoraan.

Avainsanat: Suoritustrategiat, ongelmakäyttäytyminen, vanhempien kasvatustyyli

Säilytyspaikka: Jyväskylän yliopiston psykologian laitoksen kirjasto

SISÄLTÖ

1. JOHDANTO	2
2. SUORITUSSTRATEGIAVIITEKEHYS	5
2.1. Suoritusstrategioiden osaprosessit	6
2.2. Suoritusstrategiatyyppejä	9
2.2.1. Tehokkaat suoritusstrategiat	10
2.2.2. Tehottomat suoritusstrategiat	11
2.3. Lasten suoritusstrategioita koskevista tutkimuksista	14
3. LAPSUUDENAJAN ONGELMAKÄYTTÄYTYMINEN	16
3.1. Lapsuudenajan ulospäinsuuntautuva ongelmakäyttäytyminen	16
3.2. Lapsuudenajan sisäänpäinsuuntautunut ongelmakäyttäytyminen	18
3.3. Ongelmakäyttäytymisen syitä	19
4. VANHEMPIEN KASVATUSTYYLIT	21
5. TUTKIMUSONGELMAT JA HYPOTEESIT	24
6. MENETELMÄT	26
6.1. Tutkittavat	26
6.2. Tutkimusasetelma	27
6.3. Tutkimusmenetelmät	27
6.3.1. Oppilaiden mittaukset	27
6.3.2. Vanhempien mittaukset	28
6.3.3. Opettajien arviot	30
7. TULOKSET	32
7.1. Lasten tehottomat suoritusstrategiat ja ongelmakäyttäytyminen	33
7.2. Äitien suoritusstrategiat, kasvatustyyli, lasten ongelmakäyttäytyminen ja tehottomat suoritusstrategiat	35
7.3. Isien suoritusstrategiat, kasvatustyyli, lasten ongelmakäyttäytyminen ja tehottomat suoritusstrategiat	36
8. POHDINTA	38
LÄHTEET	47
LIITTEET	53
LIITE 1: Ongelmakäyttäytymisen itsearviointi lomakkeen kysymykset aihepiireittäin	53
LIITE 2: Opettajien oppilaiden suoritusstrategioiden arviointilomake aihepiireittäin	54
LIITE 3: Vanhempien kasvatustyyliä koskevat kysymykset aihepiireittäin	55
LIITE 4: Vanhempien suoritusstrategioita mittaavat kysymykset aihepiireittäin	56
LIITE 5: Muuttujien väliset korrelaatiot	57
LIITE 6: Poikien ulospäinsuuntautuvan ongelmakäyttäytymisen ja selittävien muuttujien väliset yhteydet kaaviona	58
LIITE 7: Tyttöjen ulospäinsuuntautuvan ongelmakäyttäytymisen ja selittävien muuttujien väliset yhteydet kaaviona	59
LIITE 8: Tyttöjen sisäänpäinsuuntautuneen ongelmakäyttäytymisen ja selittävien muuttujien väliset yhteydet kaaviona	60
LIITE 9: Poikien sisäänpäinsuuntautunut ongelmakäyttäytyminen; selittävät muuttujat kaaviona	61
LIITE 10: Tehottomien suoritusstrategioiden ja ongelmakäyttäytymisen yhteys kaaviona	62
LIITE 11: Vanhempien suoritusstrategioiden, kasvatustyylin sekä lasten suoritusstrategioiden yhteys ongelmakäyttäytymiseen	

1. JOHDANTO

Lapset, nuoret ja aikuiset kohtaavat läpi elämänkaaren ongelmallisia ja haastavia tehtävätilanteita. Arkielämä osoittaa, että meillä jokaisella on yksilöllinen tapa vastata näihin tilanteisiin: Toiset suuntautuvat aktiivisesti kohti ongelman ratkaisua ja yrittävät sitkeästi löytää ratkaisun ongelmaan, kun taas toiset luovuttavat helposti eivätkä ole motivoituneita etsimään ratkaisua. Erilaiset tavat vastata tehtävätilanteeseen vaikuttavat tehtävässä suoriutumisen lopputulokseen, onnistumiseen ja epäonnistumiseen. Lisäksi tutkimukset ovat osoittaneet tehtävätilanteeseen orientoitumisen luovan pohjan tulevissa tehtävissä suoriutumiselle, henkilön itsetunnolle ja jopa ongelmakäyttäytymiselle (Nurmi, 1993; Aunola, Stattin & Nurmi, 2000a).

Kognitiivinen näkemys persoonallisuuteen korostaa yksilön uskomusten ja tiedon vaikutusta yhtenä henkilön käyttäytymiseen vaikuttavana tekijänä. Kognitiivisessa persoonallisuuspsykologiassa on 1980-luvulta lähtien kuvattu yhä yleisemmin käyttäytymisen taustalla olevia ajatusprosesseja suoritusstrategiaviitekehyksen avulla. Suoritusstrategiaviitekehys korostaa yksilölle luonteenomaisten toiminnan taustalla olevien ajatuskokonaisuuksien, suoritusstrategioiden, merkitystä yhtenä tehtävätilanteissa onnistumiseen tai epäonnistumiseen johtavana tekijänä (Nurmi, Salmela-Aro, Anttonen & Kinnunen, 1992; Onatsu & Nurmi, 1994). Koostuen nopeista ja automaattisista ajatusosaprosesseista kognitiiviset suoritusstrategiat muodostavat kokonaisuuden, joka vaikuttaa yksilön suoriutumiseen sekä tehtävän aikana että orientoitumiseen tuleviin tehtäviin (Nurmi ym., 1992).

Suoritusstrategioilla on havaittu olevan keskeinen merkitys yksilön hyvinvoinnille ja menestymiselle koulu-, opiskelu- ja työtilanteissa sekä sosiaalisessa elämässä (Nurmi, Onatsu & Haavisto, 1995). Koulu- ja opiskelutilanteita tutkittaessa on havaittu, että tehtävässä menestymisen kannalta todellisia kykyjä merkittävämmäksi tekijäksi nousevat suoritusstrategiat (Onatsu & Nurmi, 1995; Nurmi, 1993). Onatsun ja Nurmen (1995) tutkimus osoittaa, että tehokkaat ja tilanteen kannalta mielekkäät

suoritusstrategiat johtavat hyvään menestymiseen heikomman kykytason oppilailla, kun taas tehottomien ja tilanteen kannalta epämielekkäiden strategioiden käyttö johtaa kykytasoon nähden heikompaan suoriutumiseen.

Sen lisäksi, että suoritusstrategioiden on havaittu johtavan todennäköiseen onnistumiseen tai epäonnistumiseen tehtävässä, tutkimukset ovat osoittaneet niiden kehittyvän varhaisessa vaiheessa ja olevan suhteellisen pysyvä reagoititapa tehtävätilanteisiin (Onatsu-Arviolommi, Nurmi & Aunola, 1998; Onatsu-Arviolommi & Nurmi, painossa). Ihmisillä on taipumus käyttää samaa suoritusstrategiaa tehtävätilanteesta toiseen, vaikka tämä ajattelumalli olisi aiemmissa tehtävissä johtanut epäonnistumiseen (Nurmi, Onatsu & Haavisto, 1995). Epäonnistumisien pitkittynyt jatkuminen näyttäisi lisäävän epäonnistumisiin johtavien suoritusstrategioiden käytön todennäköisyyttä tulevissa tehtävissä, estävän tehtävässä menestymisen ja akateemisten taitojen kehittymisen (Onatsu- Arviolommi & Nurmi, painossa). Näin tehottomat suoritusstrategiat muodostavat kehityksellisen, kumuloituvan ja negatiivisen kehän (Onatsu-Arviolommi & Nurmi, painossa). Tutkimukset ovat osoittaneet negatiivisen, kumuloituvan kehän ja epäonnistumisien pitkittyneen jatkumisen olevan myös ongelmakäyttäjien taustalla vaikuttavia tekijöitä (Virtanen, 1996).

Achenbach ja Edelbrock (1978) ovat jakaneet lapsuudenaikaisen ongelmakäyttäjien ulospäinsuuntautuvaan eli alikontrolloivaan ja sisäänpäinsuuntautuvaan eli ylikontrolloivaan ongelmakäyttäjien. Ulospäin- ja sisäänpäinsuuntautuva ongelmakäyttäjien on suoritusstrategioiden tavoin osoitettu olevan varsin pysyvä reagoititapa jatkuen yksilön varhaisista ikävuosista murrosikään ja aikuisuuteen asti (Pulkkinen, 1982; 1983; Weiss & Hechtman, 1986; Patterson ym., 1989; Rutter, 1989). Lapsuudenaikaisen ongelmakäyttäjien on havaittu ennustavan nuoruudessa ja aikuisuudessa esiintyvää sosiaalista sopeutumattomuutta (Lukkari & Savolainen, 1994), rikollisuutta (Stattin & Magnusson, 1989) sekä psyykkisiä vaikeuksia (Lerner ym., 1985).

Lapsuudenaikaisen sisäänpäin- ja ulospäinsuuntautuva ongelmakäyttäjien taustalta on tunnistettu useita riskitekijöitä, jotka pääsääntöisesti voidaan jakaa sisäisiin eli lapsen liittyviin ja ulkoisiin eli ympäristöön liittyviin syihin (Farrington

ym., 1990). Sisäisistä syistä voidaan tässä yhteydessä mainita temperamenttierot (Pettit & Bates, 1989), oppimisvaikeudet (Lukkari & Savolainen, 1994) ja tehottomat suoritusstrategiat (Jacobsen, Lowery & DuCette, 1986; Snyder & Smith, 1982; Nolen-Hoeksema, Mumme, Wolfson & Guskin, 1995; Nurmi, 1993; Aunola, Stattin & Nurmi, 2000a). Ulkoisista syistä perheen ja vanhempien ominaisuuksien sekä kasvatustyylin on havaittu olevan yhteydessä lapsuudenajan ongelmakäyttäytymiseen (Patterson ym., 1989).

Useat tutkimukset ovatkin osoittaneet, että vanhempien käyttämällä kasvatustyyleillä on erilaisia vaikutuksia lasten käyttäytymiseen (Pulkkinen, 1982; 1983; Maccoby & Martin, 1983; Baumrind, 1991; Patterson ym., 1989). Vanhempien kasvatustyylin on havaittu olevan yhteydessä lasten ongelmakäyttäytymisen lisäksi heikkoon koulumotivaatioon ja –suoriutumiseen (Pulkkinen, 1982) ja uusimmissa tutkimuksissa lasten ja nuorten käyttämiin suoritusstrategioihin (Onatsu-Arviolommi & Nurmi, painossa; Aunola, Stattin & Nurmi, 2000b).

Ongelmana lasten suoritusstrategioiden, lapsuudenajan ongelmakäyttäytymisen ja vanhempien kasvatustyylin sekä suoritusstrategioiden välisten yhteyksien tutkimuksessa on pitkittäistutkimusten puute. Aiempien tutkimusten ollessa pääsääntöisesti korrelatiivisia on mahdotonta tarkastella näiden neljän tekijän kausaalisuhteita. Aiemman tutkimustiedon perusteella voimme päätellä lasten käyttämien suoritusstrategioiden, lasten ongelmakäyttäytymisen, vanhempien kasvatustyylin ja suoritusstrategioiden olevan yhteydessä toisiinsa.

Tässä tutkimuksessa tarkastellaan lasten käyttämien suoritusstrategioiden, lapsuudenajan ongelmakäyttäytymisen ja vanhempien kasvatustyylin sekä vanhempien käyttämien suoritusstrategioiden yhteyksiä pitkittäistutkimusasetelman avulla. Alussa tarkastellaan suoritusstrategioita, ongelmakäyttäytymistä ja vanhempien kasvatustyyliä koskevia aiempia tutkimuksia ja siitä edetään tutkimusmenetelmien tarkastelun kautta tämän tutkimuksen tulosten esittelyyn ja pohdintaan.

2. SUORITUSSTRATEGIAVIITEKEHYS

Kognitiiviset suoritustrategiat ovat yksilöllisiä toiminnan taustalla olevia ajatuskokonaisuuksia (Nurmi & Salmela-Aro, 1992), jotka koostuvat onnistumisen tai epäonnistumisen ennakkoinnin, yrittämisen ja päämäärän tason asettamisen, toiminnan suunnittelun sekä sen arvioinnin osaprosessikokonaisuuksista ja muuttavat näiden prosessien kautta henkilön ajattelun toiminnaksi (Showers & Cantor, 1985; Nurmi, 1993).

Suoritusstrategiaviitekehysten keskeisenä ajatuksena on, että suoritustrategioista toiset ovat tilanteen kannalta mielekkäämpiä kuin toiset (Nurmi & Salmela-Aro, 1992). Tämän ajattelun pohjalta suoritustrategiat jaetaan adaptiivisiin eli tehokkaisiin ja maladaptiivisiin eli tehottomiin suoritustrategiatyyppeihin. Pääsäännön mukaisesti tilanteen kannalta mielekkäät, tehokkaat suoritustrategiat, johtavat tehtävätilanteissa onnistumiseen, kun taas tilanteen kannalta toimimattomien, tehottomien suoritustrategioiden, on havaittu johtavan todennäköisemmin epäonnistumiseen (Nurmi, 1993).

Suoritusstrategiatyypit poikkeavat toisistaan sekä ajatusprosessin etenemisen että toiminnan lopputuloksen suhteen. Onnistumiseen tai epäonnistumiseen johtavan ajattelutavan on havaittu kehittyvän varhaisessa vaiheessa ja olevan suhteellisen pysyvää luonteeltaan (Onatsu-Arvilommi & Nurmi, painossa). Tutkimuksessaan Nurmi (1996) tutkimusryhmineen havaitsi tietyn suoritustrategian käytön lisäävän tendenssiä käyttää samaa suoritustrategiaa tulevilla tehtävissä, vaikka kyseisen suoritustrategian käyttö olisi alunperin johtanut epäonnistumiseen tehtävässä. Onatsu-Arvilommi ja Nurmi (painossa) havaitsivat alhaisten akateemisten taitojen lisäävän tehottomien suoritustrategioiden käyttöä tehtävätilanteissa ja tehottomien suoritustrategioiden käytön estävän akateemisten taitojen kehittymisen. Samankaltainen kehä on löydettävissä myös tehokkaiden suoritustrategioiden taustalta. Korkea akateemisten taitojen taso lisää tehokkaiden suoritustrategioiden käyttöä tehtävätilanteessa ja sallii akateemisten taitojen kehittymisen (Onatsu-

Arvilommi & Nurmi, painossa). Tietyn suoritusstrategian käytön johtaessa todennäköiseen onnistumiseen tai epäonnistumiseen tehtävässä, samalla lisäten saman suoritusstrategian käytön todennäköisyyttä tulevissa tehtävissä ja vaikuttaen jo alkujaan korkean tai alhaisen akateemisen taitojen tason kehittymiseen, voidaan niiden havaita muodostavan joko positiivisen tai negatiivisen kehityksellisen ja kumuloituvan kehän (Onatsu-Arvilommi & Nurmi, painossa).

2.1. Suoritusstrategioiden osaprosessit

Suoritusstrategiaviitekehyksen mukaisesti tehtävän suorittamisen kannalta tarkoituksenmukaisen ja tehokkaan toiminnan edellytyksenä voidaan pitää yksilön itseä koskevia kyvykkyyksäilyksiä sekä itsetuntoa, toiminnan suunnittelua ja toiminnan tulokseen liittyviä syypäätelmiä (Onatsu & Nurmi, 1994; Nurmi & Salmela-Aro, 1992). Näiden perusteella toiminnan taustalla olevat osaprosessit jaetaan kahteen kokonaisuuteen; suoritusstrategiavaiheeseen ja attribuointivaiheeseen (Nurmi, Salmela-Aro & Ruotsalainen, 1994).

Tehtävätilanne aktivoi toiminnan kognitiivisen suunnittelu- eli suoritusstrategiavaiheen (Nurmi, Salmela-Aro & Ruotsalainen, 1994). Tehtävän suorittaminen alkaa toimintatuloksen ennakoinnin osaprosessilla. Tässä vaiheessa yksilö arvioi omia kykyjään ja vaikutusmahdollisuuksiaan käsillä olevan tehtävän suhteen (Cantor, 1990; Onatsu-Arvilommi & Nurmi, painossa). Tämä arvio pohjautuu henkilön aiempien onnistumis- ja epäonnistumiskokemusten pohjalta luotuihin ajatuskokonaisuuksiin eli kognitiivisiin skeemoihin (Cantor, 1990; Diener & Dweck, 1978) ja yksilön itsetuntoon (Nurmi ym., 1995a). Toimintatuloksen ennakoinnin kognitiiviset skeemat luovat pohjan sille, kuinka hyvin henkilö uskoo onnistuvansa tehtävässä, millaisia ennako-odotuksia hänellä on sekä tehtävän sisällön että toimintansa lopputuloksen suhteen ja millaisia tunteita tehtävä hänessä herättää (Onatsu-Arvilommi & Nurmi, painossa).

Toimintatuloksen ennakoinnin skeemat eivät perustu henkilön objektiivisesti mitattuun kyvykkyyteen (Onatsu & Nurmi, 1994). Henkilö, jolla olisi kyky sekä mahdollisuus suoriutua tehtävästä saattaa epäonnistua, koska hän prosessin ensimmäisessä vaiheessa ennakoi epäonnistuvansa ja tästä syystä luovuttaa helposti (Onatsu & Nurmi, 1994). Vastaavasti henkilö, jonka todelliset kyvyt ovat alhaisemmat saattaa onnistua tehtävässä, koska hän tässä vaiheessa ennakoi onnistuvansa ja pyrkii sitkeästi ratkaisemaan tehtävän (Onatsu & Nurmi, 1994).

Prosessin ensimmäinen vaihe on tärkeä sekä käsillä olevasta tehtävästä suoriutumisen että tuleviin tehtäviin orientoitumisen kannalta. Prosessin toisessa vaiheessa tilanteen kannalta tehokkaan toiminnan edellytykseksi muodostuu henkilön tehtävään liittyvien tavoitteiden asettaminen ja suunnitelmien tekeminen (Nuttin, 1984). Tavoitteiden asettaminen pohjautuu prosessin edellisen vaiheen toimintatuloksen ennakointiin ja henkilö itsetuntoon (Cantor, 1990; Onatsu & Nurmi, 1994; Nurmi ym., 1996). Henkilö, jolla on alhainen itsetunto ennakoi epäonnistuvansa tehtävässä, on tehtävätilanteessa ahdistunut ja asettaa tehtävään liittyvät tavoitteet alhaisiksi (Onatsu-Arvilommi & Nurmi, painossa). Korkeista epäonnistumisen odotuksista ja alhaisista tavoitteista johtuen henkilö ei ole motivoitunut tehtävässä suoriutumiseen, vaan on tehtävätilanteessa joko passiivinen ja vetäytyvä tai suuntautunut aktiivisesti tehtävään kuulumattomaan toimintaan (Onatsu-Arvilommi & Nurmi, painossa). Vastaavasti henkilö, jolla on korkea itsetunto ennakoi onnistuvansa tehtävässä ja asettaa tehtävässä suoriutumisen tavoitteet korkeiksi (Onatsu-Arvilommi & Nurmi, painossa). Tehtävätilanteessa hän on motivoitunut saavuttamaan asettamansa tavoitteet, pohtii erilaisia tapoja ratkaista tehtävä ja keskittyy tehtävästä suoriutumiseen (Onatsu-Arvilommi & Nurmi, painossa).

Tavoitteiden asettamisen jälkeen henkilön tulee luoda suunnitelmia tavoitteiden saavuttamiseksi (Onatsu & Nurmi, 1994; Onatsu-Arvilommi & Nurmi, painossa). Prosessin tässä vaiheessa henkilön tulee luoda alatavoitteita, muodostaa strategioita tavoitteiden saavuttamiseksi ja toteuttaa suunnitelmansa (Nurmi, 1989). Suunnitelmien toteuttamiseen liittyy läheisesti henkilön itsensäätely (Nurmi, 1989). Tehtävässä menestyminen vaatii henkilöltä alkuperäisten suunnitelmien suhteen joustavuutta ja tietoa omista ongelmanratkaisukyvyistään eli metakognitiota (Nurmi, 1989). Se, miten paljon henkilö on valmis ponnistelemaan saavuttaakseen asettamansa

tavoitteet ja joustamaan alkuperäisten tavoitteiden suhteen, on jälleen kiinni suoritusstrategia vaiheen edellisistä osaprosesseista (Showers & Cantor, 1985).

Pidemmällä aikavälillä arvioituna tehtävässä onnistumisen edellytykseksi muodostuvat henkilön usko omiin kykyihin ja vaikutusmahdollisuuksiinsa (Nurmi & Salmela-Aro, 1992). Tehtävätilanteen jälkeen tehdyt syy päätelmät eli attribuointivaihe vaikuttaa henkilön tunteisiin, mielialaan (Rosenham & Seligman, 1984), tulevissa tehtävissä motivoitumiseen (Weiner, 1985), henkilön itsetuntoon ja onnistumis- tai epäonnistumiskokemusten perusteella luotuihin kognitiivisiin skeemoihin (Cantor, 1990).

Attribuointivaiheen lopputuloksena henkilö saa jatkuvaa palautetta itsetunnolleen ja omille kyvykkyyksilyksilleen. Jotta henkilö pystyisi satunnaisista epäonnistumisistaan huolimatta jatkamaan tehokasta ja tehtäväsuuntautunutta toimintaa, tulee hänen käyttää itsetuntoa suojelevaa attribuointityyliä (Zuckermann, 1979). Itsetuntoa suojelevaa attribuointityyliä käyttävä henkilö tulkitsee tehtävässä onnistumisen pohjautuvan itseen liittyviin, sisäisiin syihin ja epäonnistumisien pohjautuvan ulkoisiin, ympäristöön tai tilanteeseen liittyviin syihin (Zuckermann, 1979). Vastaavasti henkilö, joka ei käytä itsetuntoa suojelevaa attribuointityyliä, uskoo epäonnistumisien johtuvan itseen liittyvistä syistä ja onnistumisien ulkoisista syistä (Zuckermann, 1979; Nurmi ym., 1995a).

Suoritusstrategioiden osaprosessit muodostavat ajatuskokonaisuuden, jonka pohjana voidaan pitää henkilön itsetuntoa ja kyvykkyyksilyksiä. Tehtävässä suoriutuminen etenee prosessina, jonka jokainen osaprosessi on kaksisuuntaisessa vuorovaikutussuhteessa toinen toisiinsa. Suoritusstrategiat muodostavat täten systeemisen kokonaisuuden, jotka uusintavat itseään tilanteesta toiseen (Nurmi ym., 1995a). Kuten suoritusstrategioiden osaprosessien kuvauksesta voidaan huomata, aiemmat onnistumis- tai epäonnistumiskokemukset ja niille annetut syy päätelmät vaikuttavat tulevissa tehtävissä suoriutumiseen joko lisäten tai vähentäen tehtävässä suoriutumisen todennäköisyyttä. Koska henkilöllä on taipumus käyttää samaa suoritusstrategiatyyppiä tehtävätilanteesta toiseen, onnistuminen ja epäonnistuminen kasautuvat.

2.2. Suoritusstrategiatyyppejä

Osaprosesseista suoriutumisen pohjalta henkilön käyttämät suoritusstrategiat voidaan jakaa tehottomiin sekä tehokkaisiin suoritusstrategiatyyppeihin. Tehottomia suoritusstrategiatyyppejä on aiempien tutkimusten perusteella opitun avuttomuuden – (Seligman, 1975), itseä vahingoittava – (Berglas & Jones, 1978) ja epäonnistumisansa- suoritusstrategiatyyppi (Nurmi & Salmela-Aro, 1992). Tehokkaita suoritusstrategiatyyppejä ovat optimistinen – (Cantor, 1990), defensiivis-pessimistinen – (Cantor, 1990) ja impulsiivinen suoritusstrategiatyyppi (Eronen ym., 1997).

Tehottomat suoritusstrategiatyypit johtavat todennäköiseen epäonnistumiseen tehtävässä (Nurmi ym., 1995a). Tehottomia suoritusstrategioita kuvaavat ulkoiset kontrolliuskomukset, epäonnistumisodotukset, ahdistuneisuus tehtävätilanteissa, alhainen yrittämisen- ja korkea luovuttamisentaso sekä itseä suojelevan attribuutiotyylin puuttuminen (Onatsu-Arviolommi & Nurmi, painossa). Itseä suojelevan attribuutiotyylin puuttumisesta poikkeuksen muodostaa itseä vahingoittava suoritusstrategia, jossa omaa tehtäväirrelevanttia toimintaa käytetään ulkoisen syynä epäonnistumiselle (Berglas, 1985).

Tehottomille suoritusstrategioille on ominaista, että tehtävätilanteessa henkilö käyttäytyy tavalla, joka estää ratkaisun löytymisen (Nurmi, 1993). Tehtävätilanteessa tehottomien suoritusstrategioiden käyttö näkyy yrittämisen puutteena, vetäytymisenä ja passiivisena orientaationa (Seligmann, 1975) tai vaihtoehtoisesti aktiivisena tehtäväirrelevanttina toimintana (Jones & Berglas, 1978; Nurmi, 1993). Passiivinen orientaatio ja tehtäväirrelevantti toiminta vähentävät tehtävässä onnistumisen todennäköisyyttä ja johtavat toistuviin epäonnistumisiin, jotka puolestaan vaikuttavat kielteisesti henkilön itsetuntoon ja kyvykkyyksiasityksiin (Nurmi & Salmela-Aro, 1992). Alhainen itsetunto ja kyvykkyyksiasitykset sekä epäonnistumisien pohjalta luodut kognitiiviset skeemat luovat puolestaan pohjan tehottomien suoritusstrategioiden käytölle tulevissa tehtävätilanteissa (Onatsu-Arviolommi & Nurmi, painossa).

Tehokkaat suoritusstrategiatyypit lisäävät tehtävässä onnistumisen todennäköisyyttä (Nurmi, Onatsu & Haavisto, 1995). Tehokkaita suoritusstrategioita kuvaavat sisäiset kontrolliuskomukset, positiiviset tunnetilat ja optimismi tehtävätilanteessa, tehtäväsuuntautuneet päämäärät, tehtävästä suoriutumisen suunnittelu, korkea yrittämisen- ja alhainen luovuttamisentaso sekä itseä suojeleva attribuutiotyylä (Onatsu-Arvilommi & Nurmi, painossa).

2.2.1. Tehokkaat suoritusstrategiat

Cantor (1990) on kuvannut onnistumiseen johtavina suoritusstrategioina optimistisen ja defensiivis-pessimistisen suoritusstrategian. Optimistista suoritusstrategiaa käyttäville on ominaista, että he aiempien onnistumiskokemusten pohjalta luotuihin skeemoihin ja korkeaan itsetuntoon sekä kyvykkyyksäytyksiin pohjautuen ennakoivat onnistuvansa tehtävässä ja suuntautuvat tehtävään suunnitellen sekä päämääriä asettaen (Cantor, 1990). Optimistista suoritusstrategiaa kuvaavat tehtävätilanteessa korkeat tavoitteet, alhainen ahdistuneisuus ja todennäköinen onnistuminen (Norem & Cantor, 1986). Tehtävätilanteen jälkeen he käyttävät itseä suojelevaa attribuutiotyylä (Cantor, 1990). Tutkimuksissa on todettu koulussa kykytasoonsa nähden ylisuoriutuvien oppilaiden käyttävän Cantorin kuvailemaa optimistista strategiaa (Onatsu & Nurmi, 1994).

Defensiivis-pessimististä suoritusstrategiaa käyttäville on ominaista optimistista strategiaa käyttäviä alhaisempi itsetunto (Cantor, 1990). Alhaisemmasta itsetunnosta johtuen heillä esiintyy epävarmuutta tehtävässä suoriutumisen suhteen, ahdistuneisuutta tehtävätilanteessa ja he asettavat tavoitteensa alhaisemmiksi kuin optimistista strategiaa käyttävät (Cantor, 1990). Poiketen tehottomia suoritusstrategioita käyttävistä tehtävätilanteessa esiintyvä ahdistuneisuus toimii defensiivis-pessimististä suoritusstrategiaa käyttävillä motivoivana tekijänä ja siten edistää tehtävässä onnistumista (Cantor, 1990).

Impulsiivinen suoritusstrategia poikkeaa optimistisesta ja defensiivis-pessimistisestä suoritusstrategiasta osaprosessien suhteen ja muistuttaa usealta osalta tehottomia suoritusstrategioita. Toiminnan lopputuloksen perusteella se voidaan kuitenkin laskea kuuluvaksi tehokkaisiin suoritusstrategioihin. Impulsiivista suoritusstrategiaa kuvaa aktiivinen ja impulsiivinen orientaatio tehtävätilanteessa. Strategiaa käyttävillä ei esiinny tehtävään kohdistunutta suunnittelua, kuten optimisteilla ja defensiivis-pessimisteillä (Eronen ym., 1997). Tehottomia suoritusstrategioita käyttäviin verrattuna impulsiivista strategiaa käyttävillä ei esiinny korkeita epäonnistumisodotuksia, tehtävärrelevanttia toimintaa tai passiivista orientaatiota tehtävään (Eronen ym., 1997).

2.2.2. Tehottomat suoritusstrategiat

Aiempien tutkimusten perusteella tehottomia suoritusstrategioita on tunnistettu kolme: Opitun avuttomuuden – (Seligman, 1975), itseä vahingoittava – (Berglas & Jones, 1978) ja epäonnistumisansa-suoritusstrategia (Nurmi & Salmela-Aro, 1992). Strategiaa käyttäville on yhteistä alhainen ja epävakaata itsetunto, kasautuva epäonnistuminen ja niiden pohjalta luodut toimintatuloksen ennakkoinnin skeemat sekä tehtävätilanteessa käyttäytyminen, joka estää tehtävässä onnistumisen (Nurmi, 1989; Onatsu-Arviolommi & Nurmi, painossa; Aunola, Stattin & Nurmi, 2000a).

Opitun avuttomuuden strategiaa käyttävällä on epävakaata ja alhainen itsetunto (Seligman & Rosenham, 1984) sekä masentunut mieliala (Seligman, 1990). Tehtävätilanteessa strategian käyttäjälle on ominaista korkeat epäonnistumisodotukset (Dweck, 1975) ja ulkoiset kontrolliuskomukset (Rosenham & Seligman, 1984), joihin strategiaa käyttävä reagoi passiivisella orientaatiolla ja vetäytymisellä tehtävätilanteesta (Seligman, 1990). Tehtävätilanteen jälkeen heille on ominaista itseä suojelevan attribuointityylin puuttuminen ja epäonnistumisien yhdistäminen itsen liittyviin, pysyviin ja kontrolloimattomiin syihin (Abramson, Seligman & Teasdale, 1978).

Toistuvista epäonnistumisista ja itseä suojelevan attribuutiotyylin puuttumisesta johtuen opitun avuttomuuden strategiaa käyttävät saavat jatkuvaa negatiivista palautetta itsetunnon (Nurmi, 1993). Alhainen itsetunto ja epäonnistumisien pohjalta luodut toimintatuloksen skeemat johtavat uskomuksiin tilanteen kontrolloimattomuudesta ja omasta kyvyttömyydestä (Nurmi, 1993). Nämä luovat pohjan tulevissa tehtävätilanteissa opitun avuttomuuden strategian käytölle.

Myös itseä vahingoittavalle suoritusstrategialle on ominaista epävakaa ja alhainen itsetunto (Jones & Berglas, 1978) ja tehtävätilanteessa korkeat epäonnistumisodotukset (Nurmi ym., 1995a). Poiketen opitun avuttomuuden strategiaa käyttävistä, itseä vahingoittavaa strategiaa käyttävät reagoivat näihin keskittymällä tehtävääirrelevanttiin toimintaan (Berglas, 1985). He eivät luo tehtäväsuuntautuneita suunnitelmia, vaan keskittyvät tehtävääirrelevantin toiminnan avulla luomaan hyväksytyjä syitä odottamalleen epäonnistumiselle (Nurmi, 1993).

Tehtävääirrelevantti toiminta johtaa todennäköiseen epäonnistumiseen tehtävässä, mutta antaa samalla strategian käyttäjälle ulkoisen syyn epäonnistumiselle (Jones & Berglas, 1978; Snyder & Smith, 1982) ja mahdollistaa epävakaa itsetunnon suojaamisen (Berglas, 1985). Strategian käytön merkitys yksilön kannalta on antaa ulkoinen, itseen liittymätön syy ennakoidulle epäonnistumiselle (Berglas & Jones, 1978) ja säilyttää yksilön kompetenssin tunteen taso toistuvista epäonnistumisista huolimatta (Nurmi ym., 1995a). Toistuvat epäonnistumiset kuitenkin estävät myönteisen itsetunnon kehittymisen ja vähentävät itsearvostusta (Onatsu & Nurmi, 1994).

Itseä vahingoittavan strategian käyttö on tutkimuksissa liitetty kasautuvaan epäonnistumiseen, omiin kykyihin nähden alisuoriutumiseen sekä huonoon koulumenestykseen (Onatsu & Nurmi, 1994), sopeutumattomaan käyttäytymiseen (Baumeister & Scher, 1988), negatiiviseen asennoitumiseen akateemisia saavutuksia kohtaan (Midgley & Urda, 1995) sekä pyrkimykseen miellyttää toisia sosiaalisissa tilanteissa (Berglas, 1985). Lisäksi sen on havaittu olevan yleisempää miehillä kuin naisilla (Midgley & Urda, 1995).

Epäonnistumisansa-strategiassa yhdistyy sekä opitun avuttomuuden että itseä vahingoittavan strategian piirteitä (Nurmi, 1993). Epäonnistumisansa-strategian käyttäjällä on heikko ja epävaka itsetunto ja tehtävätilanteessa korkeat epäonnistumisodotukset (Nurmi, 1993). Tehtävätilanteessa he eivät luo tehtäväsuuntautuneita suunnitelmia, vaan keskittyvät itseä vahingoittavan strategian käyttäjien tavoin tehtävärrelevanttiin toimintaan (Nurmi, 1993). Poiketen itseä vahingoittavan strategian käyttäjistä, he eivät käytä tehtävärlevanttia toimintaa syynä epäonnistumiselle, vaan attribuovat epäonnistumisen itseen liittyviin syihin (Nurmi & Salmela-Aro, 1992). Itseä suojelevan attribuointityylin puuttumisesta johtuen strategiaa käyttävä saa jatkuvaa negatiivista palautetta itsetunnolle (Nurmi ym., 1994).

Epäonnistumisansa-strategiaa käyttäviä yhdistää opitun avuttomuuden strategiaa käyttäviin masentunut mieliala (Nurmi & Salmela-Aro, 1992), johon he kuitenkin reagoivat tehtävärlevantilla toiminnalla. Epäonnistumisansa-strategian onkin kuvattu olevan ”pahin mahdollinen” tehottomista suoritusstrategioista (Nurmi, 1993). Tutkimuksessaan Nurmi (1993) havaitsi sen olevan yksi nuorten epäsosiaalisen ja normien vastaisen toiminnan taustalla olevista syistä.

Aiempien tutkimusten pohjalta voidaan löytää useita selityksiä sille, miksi ihmiset käyttävät tehottomia suoritusstrategioita. Pääsääntöisesti voidaan ajatella tehottomia suoritusstrategioita käytettävän attributionaalisenä syynä ennakoidulle epäonnistumiselle tai vaihtoehtoisesti tehtävätilanteen synnyttämän stressin ja ahdistuksen käsittelyyn (Onatsu-Arviolommi & Nurmi, painossa). Stressi ja ahdistus näyttäisivät syntyvän korkeista epäonnistumisodotuksista sekä uskomuksesta, että tilanteen kontrolli on henkilön toiminnan ulkopuolella (Onatsu-Arviolommi & Nurmi, painossa). On myös ehdotettu, että tehottomia suoritusstrategioita käyttävät näkevät suoriutumisen saamansa palautteen arviona omasta kyvykkyydestään, pelkäävät arvioinnin kohteeksi joutumista ja näkevät itsen arvon olevan riippuvainen toiminnan tuloksesta (Aunola, 2000). Keskeiseksi tavoitteeksi tehtävätilanteessa nousee tällöin oman arvon säilyttäminen (Aunola, 2000).

2.3. Lasten suoritusstrategioita koskevista tutkimuksista

Suoritusstrategiatutkimus on keskittynyt perinteisesti tutkimaan nuorten ja aikuisten käyttämiä suoritusstrategioita. Eräs syy lasten suoritusstrategioita koskevien tutkimusten puuttumiselle on näkemys, jonka mukaan lasten kognitiivinen kyky kehittyy vasta varhaisnuoruudessa suoritusstrategioiden käytön mahdollistavalle tasolle (Midgley & Urdan, 1995). Onatsu-Arvilommi ja Nurmi (painossa) havaitsivat kuitenkin tutkimuksessaan suoritusstrategioiden kehittyvän varhain ja olevan suhteellisen pysyviä luonteeltaan. Tarkasteltaessa lasten suoritusstrategioiden osaprosesseja huomattiin niiden kuitenkin korreloivan voimakkaasti keskenään (Onatsu-Arvilommi & Nurmi, painossa). Onkin ehdotettu, että spesifien suoritusstrategiatyyppien ja osaprosessien tarkastelun sijaan lasten suoritusstrategioita tarkasteltaisiin jatkumona, jonka toiseen päähän sijoittuisivat tehokkaat ja toiseen tehottomat suoritusstrategiat (Aunola, 2000).

Lasten tapaa toimia tehtävälanteessa on kuvattu hallintasuuntautuneisuuden ja avuttomuuden käsittein (Diener & Dweck, 1978). Jaottelun mukaisesti hallintasuuntautuneet lapset suhtautuvat tehtävälanteeseen myönteisesti sekä ovat aktiivisia ja sitkeitä tehtävän teossa (Diener & Dweck, 1978; Aunola, 2000). Avuttomiksi kuvatuille lapsille on ominaista tehtävää välttävä orientaatio, epäonnistumisen odotukset (Aunola, 2000) ja ahdistuneisuus sekä sitkeyden puute tehtävälanteissa (Diener & Dweck, 1978). Epäonnistuessaan tehtävässä hallintasuuntautuneet lapset arvioivat tämän johtuvan yrityksen puutteesta, avuttomiksi kuvatut lapset omien kykyjensä puutteesta (Dweck, 1986).

Lisäksi lapsilla on tutkittu opitun avuttomuuden strategiaa (Nolen-Hoeksema ym., 1995; Dweck, 1975). Opitun avuttomuuden strategiaa käyttävät lapset ovat tehtävälanteessa passiivisia, helposti luovuttavia (Nolen-Hoeksema ym., 1995) ja pessimistisiä omien kykyjensä suhteen (Dweck, 1975). Nämä lapset eivät luo tehtäväsuuntautuneita suunnitelmia, eivätkä ole motivoituneita tehtävässä suoriutumiseen (Dweck, 1975). Lisäksi he alisuoriutuivat koulussa, eivät ole

suosittuja toveripiirissä ja heillä on havaittu esiintyvän masentuneisuutta sekä ongelmakäyttäytymistä (Nolen- Hoeksema ym., 1995).

Koska lasten suoritusstrategioita on tutkittu pääsääntöisesti korrelatiivisin menetelmin, tutkimuksista ei voida päätellä tehottomien suoritusstrategioiden käyttöön johtavia kehityspolkuja. Suoritusstrategioiden pysyvyyden tarkastelu on myös mahdotonta pitkittäistutkimusten puuttuessa. Uusimmat tutkimukset ovat antaneet viitteitä suoritusstrategioiden varhaisessa vaiheessa kehittymisestä sekä niiden pysyvistä luonteesta (Onatsu-Arvilommi & Nurmi, painossa).

3. LAPSUUDENAJAN ONGELMAKÄYTTÄYTYMINEN

Lapsuudenajan ajoittaisen ongelmallisen käyttäytymisen voidaan katsoa kuuluvan lapsen normaaliin kehitykseen (Virtanen, 1996). Vasta kun ongelmallinen käyttäytyminen on voimakkuudeltaan ja jatkuvuudeltaan pitkäaikaista, voidaan se määritellä ongelmakäyttäytymiseksi (Verhulst ym., 1993). Lapsen ongelmallista käyttäytymistä voidaan pitää ongelmakäyttäytymisenä, kun se poikkeaa sosiaalisen kehityksen mukaisista normeista ja aiheuttaa tavallista enemmän vaikeuksia joko lapselle itselleen tai hänen sosiaaliselle ympäristölleen (Bates & Bayles, 1988).

Lapsuudenajan ongelmakäyttäytyminen voidaan jakaa Achenbachin ja Edelbrockin (1978) mukaisesti ulospäinsuuntautuvaan eli alikontrolloivaan ja sisäänpäinsuuntautuvaan eli ylikontrolloivaan ongelmakäyttäytymiseen. Käytännössä näiden kahden ryhmän on todettu esiintyvän usein päällekkäisinä (Windle & Windle, 1993). Tutkimukset ovat osoittaneet näiden lasten olevan suuressa riskissä syrjäytyä sosiaalisista suhteista (Virtanen, 1996), heidän on havaittu menestyvän koulussa heikosti (Windle & Windle, 1993) ja vaikeuksien on havaittu jatkuvan voimakkaina myös nuoruudessa ja aikuisuudessa (Windle & Windle, 1993).

3.1. Lapsuudenajan ulospäinsuuntautuva ongelmakäyttäytyminen

Ulospäinsuuntautuva ongelmakäyttäytyminen kohdistuu pääsääntöisesti lapsen sosiaaliseen ympäristöön (Walker ym., 1988) ja näiden lasten on havaittu olevan usein ristiriidassa sosiaalisen ympäristön kanssa (Verhulst ym., 1993). Ulospäinsuuntautuvasti ongelmakäyttäytyvän lapsen käytös ei vastaa ympäristön sille asettamia odotuksia (Verhulst ym., 1993) ja se sisältää tavallista enemmän aggressiivisuutta, hyperaktiivisuutta, normien vastaista toimintaa, levottomuutta ja tottelemattomuutta (Dodge, Pettit & Bates, 1990).

Ulospäinsuuntautuvien oireiden lisäksi näillä lapsilla todetaan usein myös sisäänpäinsuuntautuvia oireita, depressiota ja ahdistuneisuutta (Toth & Cicchetti, 1995). Sisäänpäinsuuntautuvien oireiden liittyminen ulospäinsuuntautuviin oireisiin on havaittu jatkuvan myös nuoruudessa ja aikuisuudessa ja lapsuudenajan ulospäinsuuntautuvan ongelmakäyttäytymisen on todettu ennustavan merkitsevästi sekä ulospäinsuuntautuvia että sisäänpäinsuuntautuvia oireita nuoruudessa ja aikuisuudessa, poiketen lapsuudenajan sisäänpäinsuuntautuvasta ongelmakäyttäytymisestä, jonka oireet jatkuvat pääsääntöisesti sisäänpäinsuuntautuvina (Windle, 1993).

Tutkimukset ovat osoittaneet lapsuudenajan ulospäinsuuntautuvan ongelmakäyttäytymisen olevan varsin pysyvää (Rutter, 1989; Patterson ym., 1989), luonteeltaan progressiivista (Farrington ym., 1990) ja jatkuvan yksilön elämässä varhaisesta iästä usein aikuisuuteen asti (Pulkkinen, 1982). Pitkittäistutkimukset ovat osoittaneet ulospäinsuuntautuvan ongelmakäyttäytymisen, etenkin aggressiivisuuden ja hyperaktiivisuuden, ennustavan nuoruudessa esiintyviä depressiivisiä oireita, päihteiden käyttöä sekä antisosiaalista käyttäytymistä (Windle, 1993; Rutter ym., 1994; Patterson ym., 1989). Lisäksi lapsuudenajan ulospäinsuuntautuvan ongelmakäyttäytymisen ja aikuisuuden alhaisen koulutus- ja tulotason, työttömyyden, psykiatristen häiriöiden (Lerner ym., 1985) ja sosiaalisen sopeutumattomuuden (Rutter ym., 1994) välillä on havaittu olevan yhteys. Tutkimuksessaan Rutter (1994) työryhmineen havaitsi, että ulospäinsuuntautuvasti ongelmakäyttäytyvät lapset olivat nuoruudessa ja aikuisuudessa suuressa riskissä ajautua ongelmiin työelämässä, parisuhteessa ja muissa sosiaalisissa suhteissa.

Ulospäinsuuntautuvan ongelmakäyttäytymisen jatkuvuuteen vaikuttavista syistä on esitetty aiempien tutkimusten perusteella erilaisia malleja (Rutter, 1989; Rutter, 1994; Patterson ym., 1989; Virtanen, 1996). Rutter (1989) havaitsi tutkimuksessaan epäonnistumisien pitkittäisen jatkuvuuden olevan yhteydessä ongelmakäyttäytymisen jatkuvuuteen. Tutkimus osoitti lapsen onnistumisen kokemuksien yhdellä elämänalueella vaikuttavan ongelmakäyttäytymistä vähentävästi lapsen kaikilla elämänalueilla (Rutter, 1989). Myös ulospäinsuuntautuvasti ongelmakäyttäytyvien lasten herättämät negatiiviset reaktiot sosiaalisissa suhteissa, kuten ikätovereissa, vanhemmissa ja opettajissa, on liitetty ongelmakäyttäytymisen jatkuvuuteen (Rutter,

1989). Sosiaalisen ympäristön negatiiviset tunteet johtavat lapsen aktiiviseen välttelemiseen, rejektioon ja leimaamiseen (Rutter, 1994) ja lapsen jo alkuaankin heikot sosiaalisen vuorovaikutuksen taidot (Virtanen, 1996) eivät pääse kehittymään (Windle & Windle, 1993).

Lapsuudenajan ulospäinsuuntautuva ongelmakäyttäytyminen on yleisempää pojilla (Windle & Windle, 1993), mutta murrosikään tultaessa sen esiintyvyys lisääntyy myös tytöillä (Virtanen, 1996). Lapsuudenaikaisen, epäsosiaalisen ongelmakäyttäytymisen ja nuoruudessa alkavan, sosiaalisen ongelmakäyttäytymisen on kuitenkin todettu eroavan luonteeltaan ja aikuisuuden oireiden ennustavuudeltaan toisistaan (Patterson ym., 1989): Epäsosiaalisen ongelmakäyttäytymisen ollessa pääsääntöisesti sääntöjen yksinäistä vastustamista ja luonteeltaan pysyvää sekä aikuisuuteen jatkuvaa, sosiaalinen ongelmakäyttäytyminen liittyy usein ongelmallisesti käyttäytyvään ryhmään ja on ohimenevää luonteeltaan (Patterson ym., 1989).

3.2. Lapsuudenajan sisäänpäinsuuntautunut ongelmakäyttäytyminen

Lapsuudenajan sisäänpäinsuuntautunut ongelmakäyttäytyminen suuntautuu pois sosiaalisesta ympäristöstä (Walker ym., 1988) ja sitä luonnehtivat lapsen subjektiivisesti kokemat vaikeudet (Verhulst ym., 1993). Sisäänpäinsuuntautuvalla ongelmakäyttäytymiselle ominaisia piirteitä ovat ujous, sosiaalisten taitojen puute, takertuvuus, depressiiviset oireet, erilaiset pelot, ahdistuneisuus ja psykosomaattiset oireet (Achenbach ja Edelbrock, 1978) ja lapsen itsensä kokema jatkuva pahaolo, jota hän ilmentää monin eri tavoin (Windle & Windle, 1993).

Poiketen ulospäinsuuntautuvasta ongelmakäyttäytymisestä, lapsuudenajan sisäänpäinsuuntautuvan ongelmakäyttäytymisen yhteys nuoruuden ulospäinsuuntautuvaan ongelmakäyttäytymiseen on negatiivinen (Windle, 1993). Windlen (1993) tutkimus osoitti lapsuudenajan sisäänpäinsuuntautuvien oireiden ennustavan ulospäinsuuntautuvien oireiden puuttumista nuoruudessa.

Lapsuudenajan sisäänpäinsuuntautuvan ongelmakäyttämisen on ulospäinsuuntautuvan ongelmakäyttämisen tavoin todettu olevan suhteellisen pysyvä reagoititapa, joka jatkuu nuoruuteen ja aikuisuuteen (Windle & Windle, 1993). Tutkimukset ovat osoittaneet sen ennustavan murrosiän depressiivisiä oireita (Windle, 1993; Rutter ym., 1994), itsemurhayrityksiä (Windle, 1993) sekä affektiivisiä häiriöitä (Harrington ym., 1990).

Sisäänpäinsuuntautuva ongelmakäyttämisenä on lapsuudessa hieman yleisempää tytöillä ja murrosikään tultaessa eron on havaittu kasvavan siten, että sisäänpäinsuuntautuva oirehtiminen on huomattavasti yleisempää tytöillä (Windle & Windle, 1993).

3.3. Ongelmakäyttämisen syitä

Ongelmakäyttämisen taustalta on tutkimuksissa tunnistettu useita eri syitä, joista minkään ei ole havaittu olevan yksinään riittävä selittävä tekijä (Pulkkinen, 1996). Kuten ongelmakäyttämisen jatkuvuus, myös ongelmakäyttämisen syyt ovat kasautuvia luonteeltaan. Kirjallisuudessa onkin esitetty ettei ongelmakäyttämisen syitä ole mielekästä tarkastella toisistaan erillisinä (Pulkkinen, 1996). Käytännön esitykset ovat kuitenkin pakotettuja tarkastelemaan ongelmakäyttämisen riskitekijöitä toisistaan erillisinä. Myös tässä tutkimuksessa keskitytään tarkastelemaan vain kolmen tekijän, lasten ja vanhempien suoritusstrategioiden ja vanhempien kasvatustyylin, vaikutusta ongelmakäyttämiseen. Seuraavaksi tarkastellaan lyhyesti myös muita ongelmakäyttämisen riskitekijöitä.

Ongelmakäyttämisen syyt voidaan jakaa ulkoisiin, ympäristöön liittyviin ja sisäisiin, yksilön ominaisuuksiin liittyviin syihin (Farrington ym., 1990; Lukkari & Savolainen, 1994). Ulkoisista syistä perheen (Patterson ym., 1989; Patterson, 1990), vanhempien kasvatustyylin ja heidän kokeman stressin (Onatsu-Arvilommi ym., 1998) ja koulun sekä toveripiirin vaikutus ovat nousseet merkittäviksi tekijöiksi.

Rutter (1989) havaitsi koulun ja toveripiirin johtavan ongelmien kasautumiseen ja sitä kautta ongelmakäyttämiseen. Patterson (1990) havaitsi ulospäinsuuntautuvan ongelmakäyttämisen kehityksen lähtökohdaksi heikkoudet perheen vuorovaikutuksessa ja vanhempien epäjohdonmukaisen kasvatustyylin.

Sisäisistä syistä temperamenttierojen (Pettit & Bates, 1989), oppimisvaikeuksien (Lukkari & Savolainen, 1994) sekä kognitiivisten ja kielellisten vaikeuksien (Margalit & Almougy, 1991) on havaittu olevan ongelmakäyttämisen taustalla vaikuttavia syitä. Lukkari ja Savolainen (1994) havaitsivat oppimisvaikeuksien hoitamattomina johtavan turhautumiseen ja itsetunnon laskuun ja vaikeuksien kasautuessa ongelmakäyttämiseen. Myös vastakkainen vaikutuspolku on tullut tutkimuksissa esille; ongelmakäyttämisen on havaittu vaikuttavan lapsen kykyyn oppia ja tulla opetetuksi (Patterson ym., 1989).

Tässä tutkimuksessa tarkastellaan sekä ulkoisten tekijöiden, vanhempien kasvatustyylin ja käyttämien suoritusstrategioiden, että sisäisen tekijän, suoritusstrategioiden, vaikutusta ongelmakäyttämiseen. Suoritusstrategioiden ja ongelmakäyttämisen yhteyttä on tutkittu vain vähän. Tutkimuksessaan Aunola, Stattin ja Nurmi (2000a) havaitsivat nuorten käyttämien tehottomien suoritusstrategioiden olevan yhteydessä sekä ulospäin- että sisäänpäinsuuntautuvaan ongelmakäyttämiseen. Tutkimuksessa havaittiin ulospäinsuuntautuvasti ongelmakäyttämiseen nuorille olevan ominaista korkeat epäonnistumisodotukset ja tehtävärrelevantti toiminta tehtävätilanteessa. Nämä nuoret sopeutuivat kouluun huonosti ja heillä esiintyi normien vastaista toimintaa sekä päihteiden käyttöä. Myös sisäänpäinsuuntautuvasti ongelmakäyttävät nuoret käyttivät tehtävätilanteessa tehottomia suoritusstrategioita. Poiketen ulospäinsuuntautuvasta ongelmakäyttämisestä, sisäänpäinsuuntautuva ongelmakäyttämisen ei ollut yhteydessä alhaiseen koulusopeutumiseen.

4. VANHEMPIEN KASVATUSTYYLIT

Vanhempien kasvatustyyliä viittaavat vanhempien asenteeseen, kuinka lapsia tulee kasvatella ja niihin toimintatapoihin, joita vanhempi lapsen kohdistaa (Aunola, 2000). Kasvatustyyliä on kuvattu nelikentän avulla, jossa vanhempien kasvatustyyliä jaetaan vastaanottavuuden ja vaativuuden dimensioihin (Baumrind, 1989). Vaativuus sisältää vanhempien lapsiin kohdistaman kontrollin sekä rankaisun ja vastaanottavuus vanhempien lapsiin kohdistaman lämpimyden, hyväksynnän ja vanhemmuuteen sitoutumisen (Baumrind, 1989). Tutkimukset ovat osoittaneet näiden kahden dimension avulla tunnistetun neljän kasvatustyylin, auktoritatiivisen, autoritaarisen, sallivan ja laiminlyövä, vaikuttavan eri tavoin lasten kehittymiseen ja käyttäytymiseen (Pulkkinen, 1982; Maccoby & Martin, 1983; Baumrind, 1990; Onatsu-Arviolommi & Nurmi, painossa; Aunola, Stattin & Nurmi, 2000b).

Kasvatustyyliään auktoritatiiviset vanhemmat ovat kasvatusasenteeltaan vaativia ja vastaanottavia (Baumrind, 1989) sekä lapsikeskeisiä ja vanhemmuuteen sitoutuneita (Aunola, Stattin & Nurmi, 2000b). Auktoritatiiviselle vanhemmuudelle on ominaista lämmin, avoin ja vastavuoroinen suhde lapseen ja lapsen toiminnan valvominen sekä kontrollointi (Pulkkinen, 1982; Baumrind, 1989). Vanhemmat osallistuvat lapsen elämään aktiivisesti, osoittavat kiinnostuneisuutta lapsen elämän tapahtumia kohtaan, ilmaisevat luottamusta ja hyväksyntää lasta kohtaan sekä rohkaisevat lasta ikätasoiseen psykologiseen autonomiaan (Baumrind, 1989; Aunola, Stattin & Nurmi, 2000b).

Auktoritatiivinen vanhemmuus kannustaa lasta itsenäiseen ongelmanratkaisuun ja kriittiseen ajatteluun ja sen on havaittu johtavan lapsilla hyvään itsetuntoon (Aunola, Stattin & Nurmi, 2000b; Aunola, 2000). Auktoritatiivisten vanhempien lasten on havaittu menestyvän koulussa, sitoutuvan kouluun ja suhtautuvan kouluun ja akateemisiin saavutuksiin myönteisesti (Pulkkinen, 1982) ja olevan sosiaalisesti kyvykkäitä (Pettit ym., 1988). Tutkiessaan nuorten käyttämien suoritusstrategioiden ja vanhempien kasvatustyylin yhteyttä, Aunola, Stattin ja Nurmi (2000b) havaitsivat

auktoritatiivisten vanhempien nuorten käyttävän tehokkaita suoritusstrategioita ja optimistista strategiaa muistuttavaa ajattelutapaa. Tehtävätilanteessa nämä nuoret ennakoivat onnistuvansa, suuntautuivat tehtävään suunnitellen ja päämääriä asettaen ja käyttivät tehtävän jälkeen itseä suojelevaa attribuutiotyyliä (Aunola, Stattin & Nurmi, 2000b). Samanlainen tulos on löydetty myös tutkittaessa ensimmäistä luokkaa käyvien lasten suoritusstrategioita: Auktoritatiivisten äitien lasten havaittiin käyttävän tehokkaita suoritusstrategioita (Onatsu-Arvilommi, Nurmi & Aunola, 1998).

Autoritaariselle kasvatustyyliille on ominaista vaativuus, vastaanottavuuden puute, aikuiskeskeisyys ja alhainen sitoutuminen vanhemmuuteen (Pulkkinen, 1982; Aunola, 2000). Kasvatuskäytännössä heille on ominaista tiukka ja lasta rajoittava kontrolli, tottelevaisuuden vaatimukset sekä lämpimyden puute (Aunola, Stattin & Nurmi, 2000b). Poiketen auktoritatiivisista vanhemmista he eivät luota lapseen eivätkä rohkaise lasta avoimeen keskusteluun (Aunola, 2000).

Autoritaaristen vanhempien lasten koulumotivaatio ja –menestys on auktoritatiivisten vanhempien lapsia heikompi (Pulkkinen, 1982). Näiden vanhempien lapsien on havaittu olevan tottelevaisia, passiivisia ja aikuisista riippuvaisia (Pulkkinen, 1982). Aiempien tutkimusten pohjalta on ehdotettu, että autoritatiivinen kasvatustyyli edistää lasten riippuvuutta aikuisista ja ehkäisee itsenäisen ongelmanratkaisukyvyyn kehittymisen (Aunola, Stattin & Nurmi, 2000b). Aunola, Stattin ja Nurmi (2000b) havaitsivat tutkimuksessaan autoritatiivisista perheistä tulevien nuorten käyttävän pääsääntöisesti tehottomia suoritusstrategioita. Tehtävätilanteessa heille oli ominaista opitun avuttomuuden kaltainen vetäytyvä ja passiivinen orientaatio ja itseä suojelevan attribuutiotyylin käytön puuttuminen (Aunola, Stattin & Nurmi, 2000b).

Kasvatustyyliiltään sallivat vanhemmat ovat vastaanottavia, lämpimiä ja lapsikeskeisiä (Baumrind, 1989). Kasvatuksessaan he eivät ole vaativia, eivät kontrolloi lasta tai vaadi lapselta ikätasoista käyttäytymistä ja sallivat lapsen käyttäytyä autonomisesti (Aunola, Stattin & Nurmi, 2000b).

Sallivien lasten vanhempien on havaittu olevan ikätasoonsa nähden kypsymättömiä ja impulsiivisia (Maccoby & Martin, 1983) sekä koulussa kykytasoonsa nähden alisuoriutuvia (Onatsu-Arvilommi, Nurmi & Aunola, 1998). Aiempien tutkimusten

perusteella on ehdotettu sallivan kasvatustyylin ehkäisevän itsehallinnan kehittymisen ja mahdollistavan impulsiivisen käyttäytymisen (Aunola, 2000). Myös sallivista perheistä tulevien nuorten on havaittu pääsääntöisesti käyttävän tehottomia suoritusstrategioita (Aunola, Stattin & Nurmi, 2000b).

Laiminlyövät vanhemmat eivät ole vaativia eivätkä vastaanottavia suhteessaan lapseen (Pulkkinen, 1982), he eivät ole sitoutuneita vanhemmuuteen ja heille on ominaista välinpitämätön asennoituminen lapseen (Baumrind, 1991). Laiminlyöville vanhemmille on ominaista lapsen kontrolloinnin ja toiminnan valvomisen puute (Baumrind, 1991).

Laiminlyövien vanhempien lapset menestyvät edellä mainittuja lapsia heikommin koulussa ja heillä esiintyy eniten ongelmakäyttäytymistä (Baumrind, 1991). Aunola, Stattin ja Nurmi (2000b) havaitsivat laiminlyöivistä perheistä tulevien nuorten käyttävän tehottomia suoritusstrategioita. Tehtävätilanteessa heille oli ominaista passiivisuus tai tehtävärrelevantti toiminta ja itseä palvelevan attribuutiotylin käyttämisen puuttuminen (Aunola, Stattin & Nurmi, 2000b).

5. TUTKIMUSONGELMAT JA HYPOTEESIT

Tutkimuksen tarkoituksena on tarkastella vanhempien kasvatustyylin, vanhempien suoritustrategioiden, lasten suoritustrategioiden ja lasten sisäänpäin- sekä ulospäinsuuntautuvan ongelmakäyttämisen välisiä yhteyksiä.

Tutkimusongelmina ja hypoteeseina ovat:

1. Ennustavatko lasten koulussa ensimmäisellä luokalla käyttämät tehottomat suoritustrategiat neljännellä luokalla esiintyvää ulospäinsuuntautuvaa ja sisäänpäinsuuntautuvaa ongelmakäyttämistä ja ovatko suoritustrategioiden yhteydet ongelmakäyttämiseen erilaisia tytöillä ja pojilla?

Hypoteesi 1: Tehottomat suoritustrategiat johtavat epäonnistumisien kasautumiseen ja muodostavat negatiivisen kumuloituvan kehän (Onatsu-Arvilommi & Nurmi, painossa). Epäonnistumisien pitkittäisen jatkuvuuden on havaittu olevan yksi ongelmakäyttämiseen vaikuttavista tekijöistä (Rutter, 1989). Tehottomien suoritustrategioiden käytön oletetaan ennustavan myöhemmin esiintyvää ongelmakäyttämistä.

2. Kuinka lasten neljännellä luokalla käyttämät suoritustrategiat ovat yhteydessä neljännellä luokalla esiintyvään ongelmakäyttämiseen ja ovatko yhteydet erilaisia tytöillä ja pojilla?

Hypoteesi 2: Tehottomien suoritustrategioiden käytön on todettu olevan yhteydessä nuorilla sekä ulospäinsuuntautuvaan että sisäänpäinsuuntautuvaan ongelmakäyttämiseen (Aunola, Stattin & Nurmi, 2000a). Tehottomien suoritustrategioiden käytön voidaan olettaa olevan yhteydessä myös lasten ulospäinsuuntautuvaan ja sisäänpäinsuuntautuvaan ongelmakäyttämiseen.

3. Kuinka vanhempien kasvatustyyli ja käyttämät suoritusstrategiat ovat yhteydessä lasten neljännellä luokalla käyttämiin tehottomiin suoritusstrategioihin ja sisäänpäinsuuntautuvaan sekä ulospäinsuuntautuvaan ongelmakäyttämiseen?

Hypoteesi 3: Vanhempien kasvatustyyli vaikuttaa sekä lasten että nuorten käyttämiin tehottomiin suoritusstrategioihin (Onatsu-Arviolommi, Nurmi & Aunola, 1998; Aunola, Stattin & Nurmi, 2000b). Lisäksi sallivan ja laiminlyöväen kasvatustyylin on havaittu johtavan lasten ongelmakäyttämiseen (Maccoby & Martin, 1983; Baumrind, 1989). Vanhempien kasvatustyylin sekä suoritusstrategioiden oletetaan vaikuttavan sekä lasten tehottomien suoritusstrategioiden käyttöön että ulospäinsuuntautuvaan ja sisäänpäinsuuntautuvaan ongelmakäyttämiseen.

6. MENETELMÄT

6.1 Tutkittavat

Oppilaat. Tutkittavina olivat 102 espoolaista tutkimuksen seurantavaiheessa ala-asteen neljättä luokkaa käyvää oppilasta (tyttöjä 42 ja poikia 60). Tutkimus aloitettiin ensimmäisellä luokalla, oppilaiden ollessa 6-8-vuotiaita (iän keskiarvo= 6,7 vuotta). Ensimmäisen luokan mittauksiin osallistui kahden espoolaisen ala-asteen kaikki ensimmäisen luokan oppilaat. Neljännen luokan mittauksiin oppilaat valikoituvat ensimmäisen luokan osallistumisensa perusteella. Lisäksi oppilaiden ensimmäisen luokan ja neljännen luokan opettajat osallistuivat tutkimukseen arvioimalla oppilaan käyttäytymistä siihen suunnatun kyselylomakkeen avulla.

Vanhemmat. Lasten vanhemmat osallistuivat tutkimukseen oppilaiden ollessa ensimmäisellä ja neljännellä luokalla. Ensimmäisen luokan mittauksissa 70 äitiä (68.6%) ja 54 isää (52.9%) tai vastaavaa perheenjäsentä palauttivat lomakkeen. Neljännen luokan mittauksissa 93 (91.2%) äitiä ja 79 (77.5%) isää tai vastaavaa perheenjäsentä palauttivat lomakkeen. Kyselylomakkeen palauttaneista vanhemmista 82.8% asui avio- tai avoliitossa, 7.2 % uusperheissä ja 10 % oli yksinhuoltajia oppilaiden ollessa ensimmäisellä luokalla. Vastaavat luvut neljännellä luokalla olivat 73.9%, 16.3% ja 9.8%. Ensimmäisellä luokalla vastanneista äideistä 40.6 % oli käynyt korkeakoulun, 32.8% opistotason koulun, 15.6 % ammattikoulun ja 10.9%:lla ei ollut ammattikoulutusta. Isillä vastaavat luvut olivat 49 %, 21.6%, 17.6% ja 11.8%. Neljännellä luokalla korkeakoulutettujen vanhempien prosentuaalinen osuus laski hieman; vastanneista äideistä 37.4 % oli käynyt korkeakoulun, 30.8 % opistotason koulun, 14.3 % ammattikoulun ja 17.6 %lla ei ollut ammattikoulutusta. Isillä vastaavat luvut neljännellä luokalla olivat 48.1 %, 22.8 %, 17.7 % ja 11.4 %.

Vanhempien vastaamatta jättämisen vaikutuksen tutkimiseksi vertailtiin lasten sisäänpäin- ja ulospäinsuuntautuvaa ongelmakäyttäytymistä ja tehottomien

suoritusstrategioiden käyttämisen taipumusta lasten ollessa ensimmäisellä ja neljännellä luokalla. Ryhmien keskiarvojen vertailu osoitti, että lapsilla joiden vanhemmista kumpikaan ei vastannut esiintyi tilastollisesti merkitsevästi enemmän ulospäinsuuntautuvaa ongelmakäyttäytymistä verrattuna lapsiin joiden vanhemmista molemmat tai jompikumpi vastasi. Sisäänpäinsuuntautuvan ongelmakäyttäytymisen ja tehottomien suoritusstrategioiden osalta ryhmien keskiarvojen erot olivat tilastollisesti lähes merkitseviä.

6.2 Tutkimusasetelma

Oppilaiden suoritusstrategioita kartoitettiin opettajien arvioimana sekä ensimmäisen että neljännen luokan kevätlukukaudella. Neljännen luokan kevätlukukaudella oppilaiden ongelmakäyttäytymistä kartoitettiin heidän itsensä arvioimana. Mittaus suoritettiin ryhmämittauksena luokkahuoneessa. Mittaus kesti n. 45 minuuttia.

Oppilaiden vanhemmille tai vastaavalle perheenjäsenelle lähetettiin kasvatustyyliä ja vanhempien suoritusstrategioita kartoittava kyselylomake sekä ensimmäisen luokan että neljännen luokan kevätlukukaudella. Ensimmäisellä luokalla lomake lähetettiin lapsen mukana ja pyydettiin palauttamaan kahden viikon kuluessa postitse tutkijalle. Neljännellä luokalla lomake lähetettiin lapsen mukana ja pyydettiin palauttamaan kahden viikon kuluessa suljetussa kirjekuoressa koululle tutkijan noudettavaksi.

6.3. Tutkimusmenetelmät

6.3.1. Oppilaiden mittaukset

Kykytaso. Oppilaiden yleinen kykytaso mitattiin heidän ollessa esikouluiässä kognitiivista koulukypsyyttä arvioivalla ihmispiirros-testillä (Harris, 1963).

Oppilaiden tuli piirtää ihminen niin hyvin kuin he osasivat. Oppilaiden piirros pisteutettiin standardisoidun pistejärjestelmän avulla (Harris, 1963). Pisteet vaihtelivat 0 ja 51 välillä.

Ongelmakäyttäytyminen. Oppilaiden ongelmakäyttäytymistä arvioitiin neljännen luokan kevätlukukaudella lasten vahvuuksia ja vaikeuksia kartoittavalla itse-arviointilomakkeella (SDQ; Goodman ym., 1998). Kysely sisältää 25 väitettä (ks. liite 1) ja jokainen väite sisältää kolme vastausvaihtoehtoa: 1) Ei pidä paikkaansa, 2) pitää jokseenkin paikkaansa ja 3) pitää paikkaansa. Oppilaat lukivat väitteet itsenäisesti ja heitä pyydettiin valitsemaan vaihtoehdoista se, joka kuvasi parhaiten heidän käyttäytymistään ja ajatuksiaan viimeisen puolen vuoden aikana.

Kysymysten perusteella muodostettiin kolme ala-asteikkoa: 1) Hyperaktiivisuus asteikko, 2) käyttäytymisongelma-asteikko ja 3) emotionaalisten ongelmien asteikko. Reliabiliteetit summamuuttujille Cronbachin alfalla mitattuna olivat hyperaktiivisuuden osalta .77, käyttäytymisongelmien osalta .50 ja emotionaalisten ongelmien osalta .64. Hyperaktiivisuus-asteikon ja käyttäytymisongelma-asteikon korrelaatiot olivat tilastollisesti merkitseviä ($r=.395$, $p<.01$) ja faktorianalyyssissa asteikkojen kysymykset latautuivat samalle faktorille. Näistä syistä hyperaktiivisuus- ja käyttäytymisongelma-asteikko yhdistettiin kartoittamaan ulospäinsuuntautuvaa ongelmakäyttäytymistä. Reliabiliteetti Cronbachin alfalla mitattuna oli oppilaiden itsearvioimalle ulospäinsuuntautuvalla ongelmakäyttäytymiselle .78. Emotionaalisten ongelmien asteikkoa käytettiin arvioimaan sisänpäinsuuntautuvaa ongelmakäyttäytymistä.

6.3.2. Vanhempien mittaukset

Kasvatustyyli. Vanhempien käyttämää kasvatustyyliä kartoitettiin suomenkielisellä versiolla Blockin uudistetusta vanhempien kasvatustyyli-mittarista (CRPR, Roberts ym., 1984; Pulkkinen, 1996). Lomake sisältää 19 väittämää joihin vanhempia pyydetään vastaamaan 4-portaisella asteikolla: 1= ei sovi minuun lainkaan, 2= sopii

minuun jonkin verran, 3= sopii minuun hyvin ja 4= sopii minuun erittäin hyvin (ks. liite 3).

Kysymyksiä perusteella muodostettiin kolme vanhempien kasvatustyyliä kuvaavaa asteikkoa: 1) Vanhempien kasvatuksessa kokema stressi, 2) vanhempien kasvatustyylin rankaisuus ja 3) vanhempien kasvatustyylin lämpimyyden. Reliabiliteetit summamuuttujille (Cronbachin alfa) olivat äideillä oppilaiden ollessa ensimmäisellä luokalla stressin ja rankaisuuden osalta .70 ja lämpimyyden osalta .60. Isillä reliabiliteetit olivat stressin osalta .84, rankaisuuden osalta .49 ja lämpimyyden osalta .66. Neljännellä luokalla vastaavat reliabiliteetit olivat sekä äideillä että isillä .82 stressin osalta, rankaisuuden osalta .65 äideillä ja .51 isillä ja lämpimyyden osalta .71 äideillä ja .73 isillä.

Etenkin rankaisuuden asteikon reliabiliteetti oli alhainen. Lisäksi kasvatustyylien piirteistä rankaisuus ja stressi korreloivat merkitsevästi keskenään. Korrelaatioiden vaikutus huomioitiin regressioanalyysissä suorittamalla erilliset regressioanalyysit stressin ja rankaisuuden ollessa selittävinä muuttujina.

Taulukko 1. Vanhempien kasvatustyylien väliset korrelaatiot (r)

	Stressi		Lämpimyyden		Rankaisuus	
	Äitien	Isien	Äitien	Isien	Äitien	Isien
	r	r	r	r	r	r
	4lk/1lk	4lk/1lk	4lk/1lk	4lk/1lk	4lk/1lk	4lk/1lk
Stressi						
Äitien		.40/.11	-.57/-.48	-.32/-.24	.71/-.10	.26/.13
Isien				-.51/-.32	.31/.05	.73/.14
Lämpimyyden						
Äitien					-.40/-.04	-.13/-.21
Isien					-.26/-.01	-.36/-.09

Korrelaatioiden tarkastelussa havaittiin sekä äitien että isien kasvatustyylien jatkuvuus ensimmäiseltä luokalta neljännelle luokalle. Kasvatustyylin lämpimyyden korrelaatiot olivat äitien osalta .66 ($p < .01$) ja isien osalta .51 ($p < .05$). Vastaavat korrelaatiot rankaisuudelle olivat .69 ($p < .01$) ja .23 ($p < ns$) sekä kasvatuksessa koetulle stressille .68 ($p < .01$) ja .75 ($p < .01$).

Suoritusstrategiat. Vanhemmat arvioivat omia suoritusstrategioitaan siihen suunnatun kyselylomakkeen avulla (Nurmi ym., 1995b). Vanhempien suoritusstrategioita kartoittava kyselylomake sisälsi 15 väittämää joita arvioitiin 4-portaisella asteikolla: 1= täysin eri mieltä, 2= lähes eri mieltä, 3=lähes samaa mieltä ja 4= täysin samaa mieltä (ks. liite 4). Väitteiden avulla muodostettiin vanhempien strategiapiirteitä kuvaavat summamuuttujat: 1) Epäonnistumisen ennakointi, 2) tehtävärrelevantti toiminta ja 3) opittu avuttomuus. Reliabiliteetit vanhempien strategioita kuvaaville summamuuttujille olivat epäonnistumisen ennakoinnin osalta oppilaiden ollessa ensimmäisellä luokalla äideillä .72 ja isillä .81, tehtävärrelevantin toiminnan osalta äideillä sekä isillä .67 ja opitun avuttomuuden osalta äideillä .60, isillä .50. Oppilaiden ollessa neljännellä luokalla vastaavat reliabiliteetit olivat epäonnistumisen ennakoinnin osalta äideillä .78 ja isillä .82, tehtävärrelevantin toiminnan osalta äideillä .72 ja isillä .62 sekä opitun avuttomuuden osalta äideillä .42 ja isillä .39. Opitun avuttomuuden skaala jätettiin pois tilastollisesta tarkastelusta alhaisen reliabiliteetin vuoksi.

Taustatietokysely. Taustatietokyselyssä pyydettiin vanhempia vastaamaan heidän ikää, koulusta ja perheen rakennetta kartoittaviin kysymyksiin.

6.3.3. Opettajien arviot

Tutkimukseen osallistuneiden oppilaiden opettajat arvioivat kunkin oppilaan työskentelyä luokkatilanteessa käyttäytymis-strategia kyselylomakkeen (BSR, Onatsu & Nurmi, 1995) avulla. Kyselylomake sisälsi 20 kysymystä, joihin opettajat vastasivat 5-portaisella asteikolla (0= ei ollenkaan, 5= erittäin paljon / nopeasti, ks. liite 2).

Opettajat arvioivat lasten strategioita ensimmäisen luokan aikana kolmen eri mittaus kerran aikana ja neljännellä luokalla yhden mittauskerran aikana. Ensimmäisen luokan mittauksista tässä tutkimuksessa tarkastellaan kolmatta mittauskertaa, joka

ajallisesti sijoittuu kevätlukukaudelle. Myös neljännen luokan mittaus tehtiin kevätlukukauden aikana.

Käyttäytymis-strategia kyselylomakkeen avulla muodostettiin neljä oppilaiden strategioita kuvaavaa summamuuttujaa: 1) Epäonnistumisen ennakointi, 2) tehtävääirrelevantti toiminta, 3) avuttomuus ja 4) sitkeyden puute tehtävien teossa. Summamuuttujien reliabiliteetit Cronbachin alfalla mitattuna olivat oppilaiden ollessa ensimmäisellä luokalla .91, .94, .89 ja .93. Vastaavat reliabiliteetit neljännellä luokalla olivat .82, .91, .85 ja .86.

Oppilaiden suoritusstrategiapiirteiden väliset korrelaatiot on esitetty taulukossa 1. Koska oppilaiden strategiapiirteet korreloivat voimakkaasti keskenään, näistä muodostettiin yksi summamuuttuja kuvaamaan lasten käyttämiä tehottomia suoritusstrategioita. Reliabiliteetti (Cronbachin alfa) tehottomien suoritusstrategioiden summamuuttujalle oli .93 oppilaiden ollessa ensimmäisellä luokalla ja .92 oppilaiden ollessa neljännellä luokalla.

Taulukko 2. Opettajien arvioimien strategiapiirteiden väliset korrelaatiot (r) oppilaiden ollessa ensimmäisellä ja neljännellä luokalla.

	Tehtävääirrelevantti toiminta	Opittu avuttomuus	Sitkeyden puute
	r 1lk/ 4lk	r 1lk/ 4lk	r 1lk/4lk
Epäonnistumisen ennakointi	.46/.64	.88/.77	.75/.68
Tehtävääirrelevantti toiminta		.85/.86	.91/.88
Opittu avuttomuus			.92/.92

7. TULOKSET

Lasten suoritusstrategioiden yhteyttä ongelmakäyttäytymiseen sekä vanhempien suoritusstrategioiden ja kasvatustyylin yhteyttä lasten suoritusstrategioihin ja ongelmakäyttäytymiseen tutkittiin hierarkkisten regressioanalyysien ja Pearsonin tulomomenttikorrelaatiokertoimien avulla. Kaikkia muuttujia käsiteltiin jatkuvina muuttujina. Analyysit tehtiin erikseen äitien ja isien sekä tyttöjen ja poikien osalta. Vanhempien strategioiden ja kasvatustyylien regressioanalyysien tarkastelussa esitetään vain tilastollisesti merkitsevät yhteydet. Kaikkien muuttujien väliset korrelaatiokertoimet on esitetty liitteessä 5.

Lasten suoritusstrategioiden jatkuvuus. Korrelaatioiden tarkastelussa havaittiin lasten tehottomien suoritusstrategioiden jatkuvuus; opettajien arvioimat ensimmäisen luokan ja neljännen luokan tehottomien suoritusstrategioiden korreloivat tilastollisesti merkitsevästi keskenään (partial $r=.44$, $p<.01$), kun sukupuolen ja kognitiivisen kykytason vaikutus oli kontrolloitu. Tehottomien suoritusstrategioiden käytön jatkuvuus ensimmäiseltä luokalta neljännelle havaittiin myös lasten itsensä arvioimana (partial $r=.46$, $p<.01$), kun sukupuolen ja kognitiivisen kykytason vaikutus oli kontrolloitu.

Vanhempien kasvatustyyli ja suoritusstrategiat. Korrelaatioiden tarkastelu osoitti vanhempien kasvatustyylien ja vanhempien käyttämien suoritusstrategioiden välisiä yhteyksiä. Äidin epäonnistumisen ennakointi oli negatiivisesti yhteydessä äitien kasvatustyylin lämpimyteen sekä ensimmäisen että neljännen luokan mittauksissa ($r=-.56$, $r=-.64$, $p<.01$) ja positiivisesti yhteydessä äitien stressiin ensimmäisellä ja neljännellä luokalla ($r=.53$ / $r=.66$, $p<.01$) sekä rankaisevuuteen neljännellä luokalla ($r=.50$, $p<.01$). Isien epäonnistumisen ennakointi oli negatiivisesti yhteydessä isien lämpimyteen sekä ensimmäisellä että neljännellä luokalla ($r=-.27$, $p<.05$, $r=-.38$, $p<.01$) ja positiivisesti isien kasvatuksessa kokemaan stressiin neljännellä luokalla ($r=.43$, $p<.01$). Äitien tehtäväirrelevantti toiminta oli negatiivisesti yhteydessä äitien lämpimyteen sekä ensimmäisellä että neljännellä luokalla ($r=-.61$, $p<.01$ / $r=-.25$, $p<.05$) ja positiivisesti yhteydessä äitien kasvatuksessa kokemaan stressiin

ensimmäisellä sekä neljännellä luokalla ($r=.25$, $p<.05$, $r=.48$, $p<.01$) ja äitien rankaisevuuteen neljännellä luokalla ($r=.41$, $p<.05$). Isien tehtävärelevantti toiminta oli yhteydessä neljännellä luokalla rankaisevuuteen ($r=.24$, $p<.05$) ja stressiin ($r=.31$, $p<.01$). Tilastollisesti merkitseviä yhteyksiä isien ensimmäisen luokan tehtävärelevantin toiminnan ja kasvatustyylien välillä ei löytynyt.

7.1. Lasten tehottomat suoritusstrategiat ja ongelmakäyttäytyminen

Oppilaan kognitiivinen kykytaso vakioitiin kaikissa regressioanalyysissä pakottamalla kykytasoa kuvaava ihmisperros ensimmäisellä askelmalla selittäväksi muuttujaksi. Lasten käyttämien tehottomien suoritusstrategioiden yhteyttä ulospäinsuuntautuvaan ja sisäänpäinsuuntautuvaan ongelmakäyttäytymiseen tarkasteltiin erikseen ensimmäisen ja neljännen luokan sekä tyttöjen ja poikien osalta.

Taulukossa 3 on esitetty standardisoidut regressiokertoimet (Beta), tulomomenttikertoimet (r), R^2 sekä F-arvot erikseen tyttöjen ja poikien ulospäin- ja sisäänpäinsuuntautuva ongelmakäyttäytymisen regressioanalyysille, kun selittävänä muuttujana ovat ensimmäisen luokan tehottomat suoritusstrategiat ja oppilaan kykytaso on vakioitu.

Taulukko 3. Ensimmäisen luokan tehottomien suoritusstrategioiden yhteydet neljännen luokan ulospäin- ja sisäänpäinsuuntautuvaan ongelmakäyttäytymiseen.

	Ulospäinsuuntautuva ongelmakäyttäytyminen				Sisäänpäinsuuntautuva ongelmakäyttäytyminen			
	Työtöt		Pojat		Työtöt		Pojat	
	r	Beta	r	Beta	r	Beta	r	Beta
1.ASKEL Ihmisperros	.04	.04	-.09	-.09	.10	.10	-.04	-.04
2.ASKEL Tehottomat strategiat	.22	.27	.43	.45	.23	.30	.30	.32
	$R^2=.06$		$R^2=.18$		$R^2=.08$		$R^2=.09$	
	$F(2,36)=1,2$		$F(2,56)=6,6$		$F(2,36)=1,8$		$F(2,56)=2,9$	
	p<ns		p<.001		p<ns		p<.05	

Neljännellä luokalla esiintyvistä ulospäinsuuntautuvasta ongelmakäyttäytymisestä lapsen ensimmäisellä luokalla käyttämät suoritusstrategiat selittävät poikien osalta 18 %. Sisäänpäinsuuntautuvasta ongelmakäyttäytymisestä poikien ensimmäisellä luokalla käyttämät suoritusstrategiat selittävät 9%. Tyttöjen osalta ensimmäisen luokan strategioilla ja neljännen luokan ulospäin- tai sisäänpäinsuuntautuvalla ongelmakäyttäytymisellä ei löytynyt tilastollisesti merkitsevää lineaarista yhteyttä. Tyttöjen ongelmakäyttäytymisen ja suoritusstrategioiden korrelaatioiden tarkastelu osoitti ensimmäisen luokan tehottomien suoritusstrategioiden ja neljännen luokan sisäänpäin- ja ulospäinsuuntautuvan ongelmakäyttäytymisen korreloivan tilastollisesti lähes merkitsevästi, kun kykytason vaikutus oli kontrolloitu (partial $r=.29$, $p=.08$ / partial $r=.27$, $p=.09$).

Taulukko 4. Neljännen luokan tehottomien suoritusstrategioiden yhteydet ulospäin- ja sisäänpäinsuuntautuvaan ongelmakäyttäytymiseen.

	Ulospäinsuuntautuva ongelmakäyttäytyminen				Sisäänpäinsuuntautuva ongelmakäyttäytyminen			
	Työtöt		Pojat		Työtöt		Pojat	
	r	Beta	r	Beta	r	Beta	Beta	r
1.ASKEL Ihmispiirros	.05	.05	-.09	-.09	.10	.10	-.04	-.04
2.ASKEL Tehottomat suoritusstrategiat	.42	.44	.48	.47	.46	.48	.20	.20
	R ² =.19 F(2,37)=4,3 p<.01		R ² =.22 F(2,57)=8,4 p<.001		R ² =.22 F(2,37)=5,6 p<.01		R ² =.04 F(2,57)=1,2 p<ns	

Taulukossa 4 esitetään vastaavat yhteydet ulospäin- ja sisäänpäinsuuntautuvan ongelmakäyttäytymisen ja neljännen luokan strategioiden välillä. Neljännen luokan tehottomat suoritusstrategiat selittivät ulospäinsuuntautuvasta ongelmakäyttäytymisestä 19 % tytöillä ja 22 % pojilla. Sisäänpäinsuuntautuvasta ongelmakäyttäytymisestä tehottomat suoritusstrategiat selittivät 22 % tytöillä. Pojilla vastaavaa yhteyttä ei löytynyt.

7.2. Äitien suoritustrategiat, kasvatustyyli, lasten ongelmakäyttäytyminen ja tehottomat suoritustrategiat

Äitien käyttämien suoritustrategioiden ja kasvatustyylin yhteyttä lasten tehottomiin suoritustrategioihin ja ongelmakäyttäytymiseen tarkasteltiin erillisin regressioanalysein tyttöjen ja poikien osalta. Lapsen kykytaso haluttiin kontrolloida ja se pakotettiin ensimmäisellä askelmalla selittäväksi muuttujaksi. Toisella askelmalla malliin lisättiin äitien tehottomista suoritustrategiapiirteistä epäonnistumisen ennakointi ja kolmannella askelmalla tehtäväsirrelevanttitoiminta. Neljännellä askelmalla malliin lisättiin äitien kasvatuksen lämpimyys, viidennellä kasvatustyylin rankaisevuus ja kuudennella askelmalla kasvatuksessa koettu stressi. Regressioanalyysi tehtiin ensin ulospäinsuuntautuvan ongelmakäyttäytymisen, sitten sisäänpäinsuuntautuvan ongelmakäyttäytymisen ja viimeiseksi tehottomien suoritustrategioiden ollessa selitettävänä muuttujana. Vanhempien kasvatustyylien ja suoritustrategioiden välisistä korrelaatioista johtuen selittävien muuttujien vaikutukset toisiinsa haluttiin arvioida ja viimeiseksi suoritettiin regressioanalyysit kaikille selittäville muuttujille erikseen.

Äitien ensimmäisen luokan mittauksissa arvioimista suoritustrategiapiirteistä epäonnistumisen ennakointi selitti poikien neljännellä luokalla esiintyvistä ulospäinsuuntautuvasta ongelmakäyttäytymisestä 19% ($F = 8,3$, $p < .01$, $r = .43$, $Beta = .44$). Äitien kasvatustyylin rankaisevuus neljännellä luokalla selitti 11 % ($F = 6,6$, $p < .05$, $r = .39$, $Beta = .37$) poikien ulospäinsuuntautuvasta ongelmakäyttäytymisestä ja äitien kasvatuksessa kokema stressi lisäsi selitysosuutta 12 % (F muutos = 8,2, $p < .01$, $r = .51$, $Beta = .56$). Poikien neljännen luokan tehottomista suoritustrategioista äitien neljännellä luokalla arvioima kasvatustyylin rankaisu selitti 8 % ($F = 4,5$, $p < .05$, $r = .34$, $Beta = .31$) ja äitien neljännellä luokalla kasvatuksessa kokema stressi 14% ($F = 8,6$, $p < .01$, $r = .40$, $Beta = .38$).

Tytöillä äitien ensimmäisen luokan mittauksissa kasvatustyylin lämpimyuden puute selitti 9 % neljännellä luokalla esiintyvistä ulospäinsuuntautuvasta ongelmakäyttäytymisestä ($F = 2,9$, $p < .05$, $r = -.20$, $Beta = -.44$). Äitien neljännen luokan

mittauksissa arvioima epäonnistumisen ennakointi selitti tyttöjen sisäänpäinsuuntautuvasta ongelmakäyttäytymisestä 13% ($F = 4,8$, $p < .05$, $r = .35$, $Beta = .31$) ja äitien kasvatustyylin lämpimyden puute lisäsi selitysosuutta 15% (F muutos= $6,3$, $p < .01$, $r = -.52$, $Beta = -.52$). Korrelaatioiden tarkastelu osoitti äitien neljännellä luokalla kasvatuksessa kokeman stressin olevan yhteydessä tyttöjen sisäänpäinsuuntautuvan ongelmakäyttäytymisen ($r = .49$, $p < .01$).

7.3. Isien suoritustrategiat, kasvatustyyli, lasten ongelmakäyttäytyminen ja tehottomat suoritustrategiat

Isien käyttämien suoritustrategioiden ja kasvatustyylin yhteyttä lasten suoritustrategioihin ja ongelmakäyttäytymiseen tarkasteltiin äitien tavoin hierarkkisen regressioanalyysin ja korrelaatiokertoimien avulla.

Isien neljännellä luokalla arvioimista kasvatustyyleistä isien kasvatuksessa kokema stressi selitti tyttöjen ulospäinsuuntautuvasta ongelmakäyttäytymisestä 21% ($F = 6,9$, $p < .05$, $r = .21$, $Beta = .70$) ja tyttöjen sisäänpäinsuuntautuvasta ongelmakäyttäytymisestä 31 % ($F = 11,5$, $p < .01$, $r = .41$, $Beta = .85$). Isien neljännellä luokalla arvioima kasvatuksessa koettu stressi selitti myös tyttöjen neljännen luokan tehottomista suoritustrategioista 14% ($F = 4,7$, $p < .05$, $r = .37$, $Beta = .38$). Tyttöjen ensimmäisellä luokalla käyttämistä tehottomista suoritustrategioista isien ensimmäisessä mittauksessa arvioima kasvatustyylin lämpimyden puute selitti 19 % ($F = 6,8$, $p < .05$, $r = .45$, $Beta = .48$).

Isien neljännellä luokalla arvioima tehtävärrelevantti toiminta selitti poikien neljännen luokan tehottomista suoritustrategioista 9% ($F = 4,4$, $p < .05$), kasvatustyylin rankaisevuus lisäsi selitysosuutta 10% (F muutos= $5,4$, $p < .05$, $r = .29$, $Beta = .35$). Isien kasvatuksessa kokema stressi lisäsi selitysosuutta 11% (F muutos= $5,3$, $p < .05$, $r = .33$, $Beta = .34$). Pearsonin korrelaatiokertoimien tarkastelu osoitti isien neljännen luokan kasvatustyylin lämpimyden puutteen olevan yhteydessä poikien tehottomien suoritustrategioiden käyttöön neljännellä luokalla ($r = -.26$, $p < .05$). Isien

ensimmäisellä luokalla kasvatuksessa kokema stressi selitti poikien neljännellä luokalla käyttämistä tehottomista suoritusstrategioista 11% (F muutos=3,6, $p < .05$, $r = .35$, Beta=.34).

8. POHDINTA

Aiemmat tutkimukset ovat osoittaneet nuorten käyttämien tehottomien suoritusstrategioiden olevan yhteydessä ulospäin- ja sisäänpäinsuuntautuvaan ongelmakäyttäytymiseen (Aunola, Stattin & Nurmi, 2000a). Lasten käyttämien tehottomien suoritusstrategioiden yhteyttä ulospäin- ja sisäänpäinsuuntautuvaan ongelmakäyttäytymiseen ei ole aiemmin tutkittu, mutta useat tutkimukset ovat antaneet viitteitä siitä, että myös lapsuudenaikainen ongelmakäyttäytyminen on yhteydessä tehottomien suoritusstrategioiden käyttöön (Nolen-Hoeksema ym., 1995; Onatsu-Arviolommi & Nurmi, painossa). Tässä tutkimuksessa tarkasteltiin lasten koulussa ensimmäisellä ja neljännellä luokalla käyttämien tehottomien suoritusstrategioiden ennustavuutta ja yhteyttä neljännellä luokalla esiintyvään ongelmakäyttäytymiseen. Tehottomien suoritusstrategioiden ja ongelmakäyttäytymisen yhteyttä tarkasteltiin erikseen tyttöjen ja poikien osalta. Tutkimuksessa oletettiin, että lasten neljännellä luokalla esiintyvää ongelmakäyttäytymistä selittävät sekä lasten ensimmäisellä että neljännellä luokalla käyttämät tehottomat suoritusstrategiat.

Tutkimuksessa oltiin lisäksi kiinnostuneita, kuinka vanhempien ensimmäisen ja neljännen luokan kasvatustyyli ja käyttämät suoritusstrategiat ovat yhteydessä lasten ensimmäisen ja neljännen luokan suoritusstrategioihin sekä neljännen luokan ongelmakäyttäytymiseen. Lasten suoritusstrategioiden ja vanhempien kasvatustyylien sekä suoritusstrategioiden yhteyksiä tarkasteltiin erikseen tyttöjen ja poikien sekä äitien ja isien osalta. Vanhempien käyttämien suoritusstrategioiden ja kasvatustyylin ja lasten käyttämien suoritusstrategioiden ja ongelmakäyttäytymisen välisiä yhteyksiä toisiinsa ei ole aiemmin tutkittu. Aiemmat tutkimukset ovat kuitenkin osoittaneet vanhempien käyttämien kasvatustyylien olevan yhteydessä lasten ja nuorten käyttämiin suoritusstrategioihin (Onatsu-Arviolommi & Nurmi, painossa; Aunola, Stattin & Nurmi, 2000b) ja ongelmakäyttäytymiseen (Patterson, 1990; Patterson ym., 1989) ja vanhempien käyttämien suoritusstrategioiden olevan yhteydessä heidän käyttämiin kasvatustyyliin (Aunola ym., 1999). Oletuksena oli, että vanhempien

käyttämät suoritusstrategiat ja kasvatustyyli vaikuttavat sekä lasten ongelmakäyttäytymiseen että lasten käyttämiin tehottomiin suoritusstrategioihin.

Oletuksien mukaisesti tulokset osoittivat lasten käyttämien tehottomien suoritusstrategioiden selittävän lapsuudenajan sisäänpäin- ja ulospäinsuuntautuvaa ongelmakäyttäytymistä. Tulokset tukevat aiempia tutkimuksia nuorten käyttämien tehottomien suoritusstrategioiden vaikutuksesta ongelmakäyttäytymiseen (Aunola, Stattin & Nurmi, 2000a). Mielenkiintoisella tavalla tehottomien suoritusstrategioiden käytön vaikutus ongelmakäyttäytymiseen erosi tytöillä ja pojilla (ks. liitteet 6-9). Tulokset osoittivat myös, että vanhempien suoritusstrategiat vaikuttavat vanhempien käyttämiin kasvatustyyliin. Vanhempien käyttämien suoritusstrategioiden ja kasvatustyylien yhteys lasten tehottomien suoritusstrategioiden käyttöön sekä ongelmakäyttäytymiseen erosi tyttöjen ja poikien sekä isien ja äitien osalta.

Suoritusstrategioiden jatkuvuus. Tulokset osoittivat suoritusstrategioiden jatkuvuuden ensimmäiseltä luokalta neljännelle sekä tytöillä että pojilla. Lapsilla, jotka käyttivät tehottomia suoritusstrategioita ensimmäisellä luokalla oli taipumus käyttää niitä myös neljännellä luokalla. Suoritusstrategioiden jatkuvuus on havaittu myös aiemmissa tutkimuksissa (Onatsu-Arviolommi & Nurmi, painossa).

Suoritusstrategioiden yhteys ongelmakäyttäytymiseen. Vaikka tehottomien suoritusstrategioiden käyttö osoittautui jatkuvaksi sekä tytöillä että pojilla, niiden vaikutus neljännen luokan ongelmakäyttäytymiseen poikkesi tyttöjen ja poikien osalta. Tulokset osoittivat, että pojilla, jotka käyttivät ensimmäisellä luokalla tehottomia suoritusstrategioita oli taipumus käyttäytyä ongelmallisesti neljännellä luokalla (ks. liite 6 ja 9). Poikien ensimmäisellä luokalla käyttämät tehottomat suoritusstrategiat ennustivat poikien neljännen luokan ulospäin- ja sisäänpäinsuuntautuvaa ongelmakäyttäytymistä. Lisäksi pojilla, jotka käyttivät neljännellä luokalla tehottomia suoritusstrategioita oli taipumus käyttäytyä ongelmallisesti ulospäin. Mielenkiintoisella tavalla poikien neljännellä luokalla käyttämien tehottomien suoritusstrategioiden ja sisäänpäinsuuntautuvan ongelmakäyttäytymisen välillä ei ollut yhteyttä.

Tytöillä, jotka käyttivät neljännellä luokalla tehottomia suoritusstrategioita oli taipumus käyttäytyä ongelmallisesti sisäänpäin- tai ulospäinsuuntautuen (ks. liite 7 ja 8). Sen sijaan, tyttöjen ensimmäisellä luokalla käyttämät tehottomat suoritusstrategiat eivät ennustaneet tyttöjen neljännellä luokalla esiintyvää ongelmakäyttäytymistä. Tulosten pojalta voidaan olettaa, että tyttöjen ja poikien käyttämät tehottomat suoritusstrategiat vaikuttavat eri tavoin ongelmakäyttäytymisen kehittymiseen.

Tulokset osoittavat, että pojat jotka käyttävät ensimmäisellä luokalla tehottomia suoritusstrategioita ovat riskissä kehityksen myöhemmissä vaiheissa ongelmakäyttäytyä joko sisäänpäin tai ulospäin. Mielenkiintoisella tavalla pojat, jotka myös kehityksen myöhemmässä vaiheessa käyttävät tehottomia suoritusstrategioita oirehtivat ulospäin, kun pojat joilla tehottomien suoritusstrategioiden käyttöä ei esiintynyt oirehtivat sisäänpäin. Tämä tulos antaisi viitteitä tehottomien suoritusstrategioiden käytön erilaisesta vaikutuksesta sisäänpäin- ja ulospäinsuuntautuvassa ongelmakäyttäytymisessä. Lisäksi tulokset osoittavat, että tyttöjen kehityksen varhaisemmassa vaiheessa käyttämät suoritusstrategiat eivät ennusta ongelmakäyttäytymistä. Sen sijaan tyttöjen kehityksen myöhemmässä vaiheessa käyttämät suoritusstrategiat ovat yksi ongelmakäyttäytymiseen johtavista tekijöistä.

Tyttöjen ja poikien erot poikkeavat aiempien tutkimusten tuloksista nuorten tehottomien suoritusstrategioiden vaikutuksista ongelmakäyttäytymiseen, jossa merkittäviä eroja tyttöjen ja poikien väliltä ei löydetty (Aunola, Stattin & Nurmi, 2000a). Ongelmakäyttäytymisen jatkuvuutta koskevat tutkimukset ovat osoittaneet tyttöjen ja poikien erot ongelmakäyttäytymisen kehittymisessä. Lapsuudessa tyttöjen on havaittu oireilevan pääsääntöisesti sisäänpäin, kun taas pojille on tyypillistä ulospäin suuntautunut oireilu (Windle & Windle, 1993). Murrosikään tultaessa tyttöjen ja poikien ero kuitenkin vähenee siten, että tytöt oireilevat enenevässä määrin myös ulospäin (Virtanen, 1996). Poikien ongelmakäyttäytyminen jatkuu pääsääntöisesti ulospäinsuuntautuvana myös murrosiässä (Virtanen, 1996). Lapsuudessa alkavan ja nuoruudessa alkavan ongelmakäyttäytymisen jatkuvuudessa ja voimakkuudessa on kuitenkin havaittu olevan eroja ja tutkimukset ovat erotelleet lapsuudessa alkavan epäsosiaalisen ongelmakäyttäytymisen ja nuoruudessa alkavan sosiaalisen ongelmakäyttäytymisen (Windle & Windle, 1993). Voi olla, että

tehottomien suoritusstrategioiden vaikutus epäsosiaaliseen ja sosiaaliseen ongelmakäyttäytymiseen on erilainen. Tämä voi selittää erilaiset tulokset tutkittaessa lapsia tai nuoria. Lisäksi tämä ajatus tukee tyttöjen ja poikien toisistaan eroavia kehityspolkuja ongelmakäyttäytymiseen.

Ongelmakäyttäytymistä koskevat tutkimukset tukevat eri riskitekijöiden erilaisia merkityksiä tytöillä ja pojilla (Kann & Hanna, 2000). Erilaisten riskitekijöiden erilainen vaikutus tyttöjen ja poikien ongelmakäyttäytymiseen voi näkyä myös tehottomien suoritusstrategioiden erilaisessa vaikutuksessa tyttöihin ja poikiin. Tulokset osoittavat, että ensimmäisellä luokalla käytetyt tehottomat suoritusstrategiat johtavat myöhempään ongelmakäyttäytymiseen pojilla, mutta tyttöjen ensimmäisellä luokalla käyttämät tehottomat strategiat eivät johda neljännen luokan ongelmakäyttäytymiseen. Tulosten perusteella on mahdollista, että tehottomien suoritusstrategioiden käyttö on yksi poikien myöhemmän ongelmakäyttäytymisen riskitekijöistä, kun taas tytöillä tehottomien suoritusstrategioiden merkitys ongelmakäyttäytymisen riskitekijänä kasvaa iän mukana.

On useita erilaisia tapoja, kuinka tehottomat suoritusstrategiat voivat johtaa ongelmakäyttäytymiseen. Yhdistettäessä ongelmakäyttäytymistä ja suoritusstrategioita koskevia tutkimuksia voidaan havaita, että alhainen itsetunto on merkittävä sekä tehottomien suoritusstrategioiden käytön että ongelmakäyttäytymisen taustalla oleva tekijä (Cantor, 1990; Nurmi ym., 1994; Kann & Hanna, 2000). Lisäksi tehottomien suoritusstrategioiden on havaittu johtavan jatkuviin epäonnistumisiin (Nurmi & Salmela-Aro, 1992), jatkuvien epäonnistumisien lisäävän tehottomien suoritusstrategioiden käytön tendenssiä (Onatsu-Arviolommi & Nurmi, painossa) ja olevan yksi ongelmakäyttäytymiseen johtava tekijä (Rutter, 1989). Tutkimustulosten valossa on mahdollista, että alhainen itsetunto, tehottomat suoritusstrategiat, jatkuva epäonnistuminen ja ongelmakäyttäytyminen muodostavat toisiinsa vaikuttaen kehämäisen kausaaliketjun (Ks. Liite 10). Tämä ajatus vaatii kuitenkin tulevaisuudessa lisää tutkimusta.

Aiemmat tutkimukset ovat osoittaneet tehottomien suoritusstrategioiden muodostavan akateemisten taitojen kanssa kehityksellisen, kumuloituvan ja negatiivisen kehän (Onatsu-Arviolommi & Nurmi, painossa). Lisäksi tutkimukset ovat osoittaneet

tehottomien suoritusstrategioiden vaikutuksen ongelmakäyttäytymiseen välittyvän osittain nuorten koulu-sopeutumisen kautta (Aunola, Stattin & Nurmi, 2000a). Tässä tutkimuksessa ei tarkasteltu lasten akateemisia taitoja eikä koulu-sopeutumista ja voi olla, että nämä tekijät selittäisivät osaltaan tyttöjen ja poikien käyttämien tehottomien suoritusstrategioiden erilaisia vaikutuksia ongelmakäyttäytymiseen.

Tehottomat suoritusstrategiat selittävät sekä tytöillä että pojilla vain suhteellisen pienen osan ongelmakäyttäytymisestä. Tämä tukee ajatusta siitä, että ongelmakäyttäytymiseen vaikuttavat useat tekijät (Virtanen, 1996). Tämän tutkimuksen tulokset kuitenkin osoittavat, että tyttöjen ja poikien ongelmakäyttäytymiseen vaikuttavat erilaiset riskitekijät. Aiemmat ongelmakäyttäytymistä koskevat tutkimukset ovat pääsääntöisesti keskittyneet tarkastelemaan poikien ongelmakäyttäytymiseen vaikuttavia riskitekijöitä. Tutkimustulosten valossa on kuitenkin ensisijaisen tärkeää keskittyä tarkastelemaan tyttöjen ja poikien erilaisia ongelmakäyttäytymiseen johtavia kehityspolkuja.

Vanhempien suoritusstrategioiden yhteys lasten ongelmakäyttäytymiseen ja suoritusstrategioihin. Tulokset osoittivat vanhempien käyttämien suoritusstrategioiden olevan yhteydessä vanhempien kasvatustyyliin. Vanhempien suoritusstrategioiden ja kasvatustyylien välinen yhteys on havaittu myös aiemmissa tutkimuksissa (Aunola ym., 1999). Mielenkiintoisella tavalla tulokset osoittivat, että äitien strategiapiirteistä epäonnistumisen ennakkoinnilla oli taipumus vaikuttaa poikien ulospäinsuuntautuvaan ja tyttöjen sisäänpäinsuuntautuvaan ongelmakäyttäytymiseen suoraan, kun taas isien strategiapiirteistä tehtävääirrelevantti toiminta vaikutti poikien käyttämien tehottomien suoritusstrategioiden kautta ulospäinsuuntautuvaan ongelmakäyttäytymiseen. Tulokset osoittivat myös ettei isien epäonnistumisen ennakkoinnilla tai äitien tehtävääirrelevantilla toiminnalla ollut yhteyttä lasten tehottomiin suoritusstrategioihin tai ongelmakäyttäytymiseen. Tutkimustulokset viittasivat siihen, että nämä strategiapiirteet vaikuttavat lasten ongelmakäyttäytymiseen ja tehottomien suoritusstrategioiden käyttöön vanhempien kasvatustyylien kautta.

Tutkimustulokset osoittavat, että epäonnistumista ennakoivien äitien pojilla on taipumus ongelmakäyttäytyä ulospäin ja tytöillä sisäänpäin. Tehtävääirrelevantisti toimivien isien pojilla on taas taipumus käyttää tehottomia suoritusstrategioita ja sitä

kautta ongelmakäyttäytyä ulospäinsuuntautuen. Useimmissa perheissä äidit ovat lapsen ensisijaisia hoitajia ja tämä voi selittää äitien suoran sekä isien epäsuoran vaikutuksen. Tutkimustulosten valossa on myös mahdollista, että poikien ja tyttöjen erot selittyvät samaan sukupuoleen samastumisen ja mallioppimisen avulla. Aiemmat tutkimukset ovat osoittaneet, että tytöt ja pojat mallintavat käyttäytymisessä pääsääntöisesti samaa sukupuolta olevaa vanhempaa (Perry & Bussey, 1984). Voi olla, että tytöt samastuvat epäonnistumista ennakoivaan äitiin ja käyttäytyvät sisäänpäinsuuntautuen ongelmallisesti, kun taas pojat samastuvat tehtävääirrelevantisti toimivaan isään ja ongelmakäyttäytyvät ulospäin.

Vanhempien kasvatustyylien yhteys poikien tehottomiin suoritusstrategioihin ja ongelmakäyttäytymiseen (ks. liite 6 ja 9). Poikien ulospäinsuuntautuvaan ongelmakäyttäytymiseen vaikuttivat ensimmäisen ja neljännen luokan tehottomien suoritusstrategioiden ja äitien ensimmäisen luokan epäonnistumisen ennakoinnin lisäksi äitien kasvatustyyleistä rankaisu, kasvatuksessa koettu stressi ja lämpimyden puute neljännellä luokalla. Äitien kasvatustyyliä olivat yhteydessä myös poikien neljännen luokan tehottomien suoritusstrategioiden käyttöön. Korkea rankaisevuus ja alhainen lämpimyyden kuvaavat Baumrindin (1990) autoritaarisesta kasvatustyyliä. Aiemmat tutkimukset ovat osoittaneet äitien autoritaarisen kasvatustyylin olevan yhteydessä nuorten tehottomien suoritusstrategioiden käyttöön (Aunola, ym., 2000). Tämän tutkimuksen tulokset osoittavat äitien autoritaarisen omaisen kasvatustyylin olevan yhteydessä myös lapsuudessa poikien tehottomien suoritusstrategioiden käyttöön.

Poiketen äitien kasvatustyyleistä, isien kasvatustyyliä eivät vaikuttaneet poikien ongelmakäyttäytymiseen suoraan. Isien kasvatustyylien vaikutus poikien ongelmakäyttäytymiseen välittyi poikien käyttämien tehottomien suoritusstrategioiden kautta. Isien ensimmäisellä ja neljännellä luokalla kasvatuksessa kokema stressi oli yhteydessä poikien neljännen luokan tehottomiin suoritusstrategioihin. Vanhempien kasvatuksessa kokema stressi on yhdistetty myös aiemmissa tutkimuksissa lasten tehottomien suoritusstrategioiden käyttöön (Onatsu-Arvilommi ym., 1998). Tämä tutkimuksen tulokset tukevat näkemystä, että vanhempien kasvatuksessa kokema stressi vaikuttaa lasten tehottomien suoritusstrategioiden käyttöön.

Isien sekä äitien kasvatuksen rankaisuus oli yhteydessä poikien ulospäinsuuntautuvaan ongelmakäyttäytymiseen. Vanhempien korkea rankaisuus on yhdistetty aiemmissa tutkimuksissa poikien heikkoihin sosiaalisiin taitoihin (Pulkkinen, 1996) ja lasten ulospäinsuuntautuvaan ongelmakäyttäytymiseen (Windle & Windle, 1993). Tämän tutkimuksen tulokset osoittivat, että äitien kasvatuksen rankaisuus vaikuttaa pojilla sekä ulospäinsuuntautuvaan ongelmakäyttäytymiseen sekä tehottomien suoritusstrategioiden käyttöön ja isien rankaisuus puolestaan tehottomien suoritusstrategioiden käyttöön ja sitä kautta ulospäinsuuntautuvaan ongelmakäyttäytymiseen. Tulokset tukevat jälleen äitien ensisijaisena hoitajana suurempaa vaikutusta lasten ongelmakäyttäytymiseen. Tulokset tukevat myös vanhempien korkean rankaisuuden vaikutusta lapsen ongelmakäyttäytymiseen joko suoraan tai tehottomien suoritusstrategioiden käytön kautta. Aiempia tehottomien suoritusstrategioiden ja ongelmakäyttäytymistä koskevien tulosten sekä tämän tutkimuksen tulosten pohjalta on mahdollista, että vanhempien kasvatuksen korkea rankaisuus vaikuttaa negatiivisesti poikien itsetuntoon ja edistää tehottomien suoritusstrategioiden käyttöä ja ongelmakäyttäytymistä. Vanhempien kasvatuksen rankaisuuden vaikutus lasten itsetuntoon vaatii tulevaisuudessa lisää tutkimusta.

Vanhempien kasvatustyylien yhteys tyttöjen tehottomiin suoritusstrategioihin ja ongelmakäyttäytymiseen (ks. liite 7 ja 8). Tyttöjen ulospäinsuuntautuvaa ongelmakäyttäytymistä selittivät neljännen luokan tehottomien suoritusstrategioiden lisäksi isien kasvatuksessa neljännellä luokalla kokema stressi ja äitien neljännen luokan lämpimyden puute.

Tulokset osoittivat, että tytöillä joiden äidit eivät kasvatuksessaan olleet lämpimiä ja isät kokivat kasvatuksessa stressiä oli taipumus käyttäytyä myös sisäänpäinsuuntautuvasti ongelmallisesti ja käyttää tehottomia suoritusstrategioita. Mielenkiintoisella tavalla tyttöjen ongelmakäyttäytymiseen tai tehottomiin suoritusstrategioihin eivät vaikuttaneet vanhempien kasvatuksen rankaisuus, joka pojilla nousi merkittäväksi tekijäksi. Aiemmat tutkimukset ovat osoittaneet vanhempien rankaisevan poikia tyttöjä enemmän (Maccoby & Martin, 1983). Vanhempien erilaiset kasvatustyyliä kohdistuen tyttöihin ja poikiin voivat selittää osan vanhempien erilaisista vaikutuksista tyttöihin ja poikiin.

On mahdollista, kuten Aunola, Stattin ja Nurmi (2000b) tutkimuksensa pohjalta ehdottivat, että vanhempien kasvatustyyli rohkaisee lasta joko ajattelemaan tehtävätilannetta suoriutumisen kannalta tai oppimisen kannalta. Lapset, jotka ajattelevat tehtävätilannetta pääsääntöisesti suoriutumisen kannalta käyttävät tehottomia suoritusstrategioita. On mahdollista, että vanhempien korkea rankaisevuus, lämpimyyden puute ja kasvatuksessa koettu stressi johtavat lapsen näkemään tehtävästä suoriutumisen oman arvon kannalta merkittäväksi, pelkäävät ja ennakoivat epäonnistumisia ja käyttävät tehottomia suoritusstrategioita tehtävätilanteen synnyttämien negatiivisten tunteiden käsittelyyn. Tutkimuksen tulokset osoittavat tyttöihin vaikuttavan enemmän lämpimyyden puutteen ja poikien olevan herkempiä kasvatuksen rankaisevuudelle.

Tutkimuksen luotettavuus. Tutkimuksen tulosten yleistettävyydessä tulee kiinnittää huomiota muutamiin seikkoihin. Ensinnäkin, akateemisesti koulutettujen vanhempien suuri osuus saattaa vaikuttaa tuloksiin. Aiemmissa tutkimuksissa vanhempien koulutustason on havaittu olevan voimakkaasti yhteydessä lasten menestymiseen koulussa (Kuusinen, 1990). Tämä on ongelmallista tutkittaessa tehottomia suoritusstrategioita sekä ongelmakäyttäytymistä, jotka aiemmissa tutkimuksissa on liitetty alhaiseen koulumenestykseen Toiseksi, ongelmakäyttäytyvien lasten osuus tutkittavissa jäi alhaiseksi. Tulevaisuudessa olisikin tärkeää kohdistaa tehottomien suoritusstrategioiden ja ongelmakäyttäytymisen yhteyden tutkiminen niihin lapsiin, jotka selkeästi ilmentävät ongelmakäyttäytymistä. Lisäksi lapsuudessa alkavan ongelmakäyttäytymisen ja nuoruudessa alkavan ongelmakäyttäytymisen erojen huomioiminen on tulevaisuuden tutkimuksissa tärkeää.

Lisäksi tutkimus jättää avoimeksi kysymyksiä tehottomien suoritusstrategioiden, ongelmakäyttäytymisen ja vanhempien kasvatustyylin sekä vanhempien strategioiden välisistä kausaalisuhteista. Koska lasten ongelmakäyttäytymistä ensimmäisellä luokalla ei tiedetä, on mahdotonta arvioida johtavatko suoritusstrategiat ongelmakäyttäytymiseen vai ongelmakäyttäytyminen tehottomien suoritusstrategioiden käyttöön. Lisäksi on mahdollista, että lasten käyttämät suoritusstrategiat ja lasten ongelmakäyttäytyminen vaikuttavat vanhempien käyttämiin kasvatustyyliin. Tämä selittäisi, miksi vain muutamia yhteyksiä

löydettiin vanhempien ensimmäisellä luokalla käyttämien kasvatustyylien ja lasten ongelmakäyttäytymisen ja suoritusstrategioiden välillä.

Tämä tutkimus osoitti lasten käyttämien tehottomien suoritusstrategioiden, vanhempien käyttämien suoritusstrategioiden ja kasvatustyylin vaikuttavan lapsuudenaikaiseen sisäänpäin- ja ulospäinsuuntautuvaan ongelmakäyttäytymiseen. Tulokset osoittivat myös lasten tehottomien suoritusstrategioiden käytön erilaiset vaikutukset tyttöihin ja poikiin sekä äitien ja isien erilaiset vaikutukset lasten tehottomiin suoritusstrategioihin ja ongelmakäyttäytymiseen. Tutkimus jätti avoimeksi useita vanhempien strategioita, kasvatustyyliä, lasten strategioita ja ongelmakäyttäytymistä koskevia kysymyksiä, jotka tulevaisuudessa vaativatkin lisää tutkimusta.

Tutkimuksen tulokset lisäävät ymmärrystämme tehottomien suoritusstrategioiden vaikutuksesta lasten ongelmakäyttäytymiseen. Ongelmakäyttäytyminen on jatkuvaa ja progressiivista luonteeltaan ja sen hoidettavuus nuoruudessa on hankalaa. Koska ongelmakäyttäytyminen vaikuttaa lapsen tulevaan elämänkareen merkittävällä tavalla, on tärkeää puuttua kehityskulkuun mahdollisimman varhaisessa vaiheessa. Suoritusstrategiaviitekehys voi tarjota tulevaisuudessa tehokkaan tavan puuttua lasten tehottomien suoritusstrategioiden ja ongelmakäyttäytymisen muodostamaan kehään jo kehityksen varhaisessa vaiheessa.

LÄHTEET

Abramson, L. Y, Seligman, M.E.P., & Teasdale, J.D. (1978). Learned helplessness in humans: Critique and reformulation. *Journal of Abnormal Psychology*, 87 (1), 49-74.

Achenbach, T. M., & Edelbrock, C.S. (1978). The classification of child psychopathology: A review and analysis of empirical efforts. *Psychological Bulletin*, 85 (6), 1275-1301.

Achenbach, T. M., & Edelbrock, C.S. (1981). Behavioral problems and competencies reported by parents of normal and disturbed children aged four through sixteen. *Monographs of the Society for Research in Child Development*, 46 (1), serial no. 188, 1-82.

Aunola, K. (1997). Perheen vuorovaikutusilmaston yhteys lasten ajattelu- ja toimintastrategioihin peruskoulun ensimmäisellä luokalla. Helsingin yliopisto. Psykologian pro gradu-tutkielma.

Aunola, K. (2000). Miksi lapsi menestyy heikosti koulussa? Perhe ja koulu suoritustrategioiden kehitysympäristönä. *Psykologia*, 03, 271-279.

Aunola, K., Stattin, H. & Nurmi, J-E. (2000a). Adolescents' achievement strategies, school adjustment, and externalizing and internalizing problem behaviors. *Journal of youth and adolescence*.

Aunola, K., Stattin, H. & Nurmi, J-E. (2000b). Parenting styles and adolescents' achievement strategies. *Journal of adolescence*, 23, 205-222.

Aunola, K., Nurmi, J-E, Onatsu-Arviolommi, T. & Pulkkinen, L. (1999). The role of parents' self-esteem, mastery-orientation and social background in their parenting styles. *Scandinavian journal of psychology*, 40, 307-317.

Barkley, R. A., Fischer, M., Edelbrock, C. S. & Smallish, L. (1990) The adolescent outcome of hyperactive children diagnosed by research criteria: I. An 8-year prospective follow-up study. *Journal of the American Academy of Child and Adolescent Psychiatry*, 29, 546-557.

Bates, J.E., & Bayles, K. (1988). Attachment and development of behavior problems. Teoksessa J. Belsky & T. Nezworski (Toim.), *Clinical implications of attachment* (s. 253-299). Hillsdale, NJ: Erlbaum.

Baumrind, D. (1971). Types of adolescent life-styles. *Developmental Psychology Monographs*, 4.

Baumrind, D. (1989). Rearing competent children. Teoksessa W. Ramos (toim.), *Child development and tomorrow*. San Francisco: Jossey-Bass.

Baumrind, D. (1991). The influence of parenting style on adolescent competence and substance use. *Journal of Early Adolescence*, 11, 56-95.

Berglas, S., & Jones, E.E. (1978). Drug choice as self-handicapping strategy in response to noncontingent success. *Journal of Personality and Social Psychology*, 36, 405-417.

Berglas, S. (1985). Self-handicapping and self-handicappers: A cognitive /attributional model of interpersonal self-protective behavior. *Perspectives in Personality*, 1, 235-270.

Campbell, S. B. (1989). Developmental perspectives. Teoksessa T. H. Ollendick & M. Hersen (Toim.) *Handbook of child psychopathology* (s. 5-28). New York: Plenum Press.

Cantor, N. (1990). From thought to behavior. "Having" and "doing" in the study of personality and cognition. *American Psychologist*, 72, 408-422.

Diener, C.I., & Dweck, C.S. (1978). An analysis of learned helplessness: Continuous changes in performance, strategy and achievement cognitions following failure. *Journal of Personality and Social Psychology*, 36, 451-462.

Dodge, K.A., Bates, J.E. & Pettit, G.S. (1990). Mechanism in the cycle of violence. *Science*, 250, 1678-1683.

Dweck, C. S. (1975). The role of expectations and attributions in the alleviation of learned helplessness. *Journal of Personality and Social Psychology*, 31, 451-462.

Dweck, C. S. (1986). Motivational processes affecting learning. *American Psychologist*, 41, 1040-1048.

Eronen, S., Nurmi, J-E. & Salmela-Aro, S. (1997) Planning-Oriented, Avoidant, and Impulsive Social Reaction Styles: A Person-Oriented Approach. *Journal of Research in Personality* 31, 34-57.

Farrington, D. P., Loeber, R., Elliot, D. S., Hawkins, D. B., Kandel, D. B, Klein, M. W., McCord, J., Rowe, D.C., & Tremblay, R. (1990). Advancing knowledge about the onset of delinquency and crime. *Advances in Clinical Child Psychology*, 11, 283-342.

Goodman, R., Meltzer, H. & Bailey, V. (1998). The strengths and difficulties questionnaire: A pilot study on the validity and self-report version. *European child & adolescent psychiatry*, 7: 125-130.

Harrington, R., Fudge, H., Rutter, M., Pickles, A., & Hill, J. (1990). Adult outcomes of childhood and adolescent depression. *Archives of General Psychiatry*, 47, 465-473.

Harris, D.B.(1963). *Children's drawings as measures of intellectual maturity*. New York: Harcourt, Brace & World.

- Hinshaw, S. P. (1992). Externalizing behavior problems and academic underachievement in childhood and adolescence: causal relationships and underlying mechanisms. *Psychological Bulletin*, 111 (1), 127-155.
- Jacobsen, B., Lowery, B., & DuCutte, J. (1986). Attributions of learning disabled children. *Journal of Educational Psychology*, 78 (1), 59-64.
- Jones, E.E., & Berglas, S. (1978). Control of attributions about the self through self-handicapping: The appeal of alcohol and the rate of underachievement. *Personality and social Psychology Bulletin*, 4, 200-206.
- Kann, R.T. & Hanna, F.J. (2000). Disruptive behavior disorder in children and adolescents: How do girls differ from boys?. *Journal of counseling and development*, 78, 267-274.
- Kuusinen, J. (1990). Hyvät, huonot ja keskinkertaiset. *Kasvatus* 23 (1): 47-56.
- Lerner, J. A., Inui, T.S., Trupin, E. W., & Douglas, E. (1985). Preschool behavior can predict future psychiatric disorders. *Journal of American Academy of Child Psychiatry*, 24, 42-48.
- Lukkari, M., & Savolainen, H. (1994). Käyttäytymishäiriö: Ilmiö vai häiriö tutkimuskäytännössä? *Kasvatus*, 25 (3), 274-280.
- Maccoby, E.E & Martin, J.A.(1983). Socialization in the context of the family. Parent-child interaction. Teoksessa P.H. Mussen (toim.), *Handbook of child psychology* (Vol. 4, s. 1-101). New York :Wiley.
- Margalit, M., & Almougy, K. (1991). Classroom behavior and family climate in students with learning disabilities and hyperactive behavior. *Journal of learning disabilities*, 24, 406-412.
- Midgley, C., & Urdan, T. (1995). Predictors of middle school students' use of self-handicapping strategies. *Journal of Early Adolescence* 4, Vol. 15, 389-411.
- Nolen-Hoeksema, S., Mumme, D., Wolfson, A., & Guskin, K. (1995). Helplessness in children of depressed and nondepressed mothers. *Developmental Psychology*, 31, 377-387.
- Norem, J. K. & Cantor, N. (1986) Defensive pessimism: harnessing anxiety as motivation. *Journal of personality and social psychology*, 51, 1208-1217.
- Nurmi, J-E (1989) Development of orientation to the future during early adolescence: A four-year longitudinal study and two cross-sectional comparisons. *International Journal of Psychology* 24, 195-214.
- Nurmi, J.-E. & Salmela-Aro, K. (1992) Epäonnistumisen psykologiaa. Katsaus ajattelu- ja toimintastrategioihin. *Psykologia* 27, 20-30.

- Nurmi, J.-E., Salmela-Aro, K., Anttonen, M. & Kinnunen, H. (1992) Epäonnistumisen psykologiaa. Syrjäytymisvaarassa olevien nuorten kiinnostukset ja ajattelutavat. *Psykologia*, 27, 485-492.
- Nurmi, J.-E. (1993). Self-handicapping and failure-trap strategy: a cognitive approach to problem behavior and delinquency. *Psychiatria fennica*, 24, 75-85.
- Nurmi, J.-E., Salmela-Aro, K., & Ruotsalainen, H. (1994). Cognitive and attributional strategies among unemployed young adults: A case of failure-trap strategy. *European Journal of personality*, 8, 135-148.
- Nurmi, J.-E., Onatsu, T., & Haavisto, T. (1995a). Underachievers' cognitive and behavioral strategies-Self-handicapping at school. *Contemporary educational psychology*, 20, 188-200.
- Nurmi, J.-E., Onatsu, T. & Haavisto, T. (1995b). The strategy and attribution questionnaire: Psychometric properties. *European journal of psychological assesment*, 11, 108-121.
- Nurmi, J.-E., Toivonen, S., Salmela-Aro, K., & Eronen, S. (1996). Optimistic, approach-oriented and avoidant strategies in social situations: Three prospective studies on loneliness and peer relationships. *European Journal of Personality*, 10, 201-219.
- Nuttin, J.R. (1984) *Motivation, planning and action. A relational theory of behavior dynamics*. Louvain: Lawrence Erlbaum Associates.
- Onatsu, T., & Nurmi, J.-E. (1994). Alisuoriutuvien oppilaiden käyttämät ajattelu- ja toimintastrategiat. *Psykologia*, 29, 270-278.
- Onatsu, T. & Nurmi, J.-E. (1995). *Lasten ajattelu- ja toimintastrategioiden kyselylomake*. Helsingin yliopisto.
- Onatsu-Arviolommi, T., Nurmi, J.-E., & Aunola, K. (1998). *Parental Well-being and Children's Strategies*. *European Journal of Psychology of Education*. Käsikirjoitus.
- Onatsu-Arviolommi, T., & Nurmi, J.-E. (painossa). *Task-avoidant Behaviors at School*. Käsikirjoitus.
- Patterson, G. R., DeBaryshe, B. D., & Ramsey, E. (1989). A development perspective on antisocial behavior. *American Psychologist*, 44 (2), 329-335.
- Patterson, G. R. (1990). *Depression and aggression in family interaction*. Hillsdale, NJ: Erlbaum.
- Perry, D.G. & Bussey, K. (1984). *Social development*. Englewood Cliffs, NJ; Prentice-Hall.
- Pettit, G., Dodge, K., & Brown, M. (1988). Early family experience, social problem solving patterns and children's social competence. *Child development*, 59, 107-120.

Pettit, G. S., & Bates, J. E. (1989). Family interaction patterns and children's behavior problems from infancy to 4 years. *Developmental Psychology*, 25, 413-420.

Pulkkinen, L. (1982), Self-control and continuity from childhood to adolescence. Teoksessa P.B. Baltes & O. G. Brim (toim.), *Life-span development and behavior* (Vol.4, s. 64-105). New York: Academic Press.

Pulkkinen, L. (1983). Rikollisen käyttäytymisen ennustettavuus. *Psykologia*, 18.(1) : 3-10.

Pulkkinen, L. (1996). Asosiaalinen ratautuminen. *Psykologia*, 31. (1): 4-8.

Pulkkinen, L.(Toim.)(1996).Lapsesta aikuiseksi. Jyväskylä: Athena.

Rao, U., Weissman, M.M., Martin, J. A., & Hammond, R. W. (1993). Childhood depression and risk of suicide: A preliminary report of longitudinal study. *Journal of American Academy of Child And Adolescent Psychiatry*, 32 (1), 21-27.

Roberts, G.C, Block, J.H & Block, J. (1984). Continuity and change in parents' child rearing practices. *Child development*, 55, 586-597.

Rosenhan, D.L., & Seligman, M.E.P. (1984). *Abnormal psychology*. New York: Norton & Company.

Rutter, M. (1989). Pathways from childhood to adult life. *Journal of Child Psychiatry and Psychology*, 30, 23-51.

Rutter, M., Harrington, R., Quinton, D., & Pickles, A. (1994). Adult outcome of conduct disorder in childhood: Implications for concepts and definitions of patterns of psychopathology. Teoksessa R. D. Ketterlinus & M. E. Lamb (Toim.), *Adolescent Problem Behavior: Issues and Research* (s. 57-80). Hillsdale, NJ: Erlbaum.

Seligman, M.E.P. (1975). *Helplessness*. San Fransisco: Freeman.

Seligman, M.E.P. (1990) *Optimistin käsikirja*. Otava.

Showers, C. & Cantor, N. (1985). Social cognition: A look at motivated strategies. Teoksessa: M. Rosenzweig & L.W. Porter (toim.), *Annual Review of Psychology* (Vol 36, s. 275-305). Palo Alto: CA: Annual Reviews.

Stattin, H. & Magnusson, D. (1989). The role of early aggressive behavior in the frequency, seriousness and types of later crime. *Journal of Consulting and Clinical Psychology*, 57 (6), 710-718.

Snyder, C. R., & Cantor, N. (1982). Symptoms as self-handicapping strategies: The virtues of old wine in a new bottle. Teoksessa G. Weary & H. Mirels (toim.), *Integration of clinical and social psychology*, (s. 104-127). N.Y.:Oxford University Press.

Snyder, C.R., & Smith, T.W. (1982). Symptoms as self-handicapping strategies: The virtues of old wine in a new bottle. Teoksessa: G. Weary & H. Mirels (toim.), *Integrations of clinical and social psychology* (s. 104-127). N.Y.: Oxford University press.

Toth, S.L. & Cicchetti, D. (1995). Patterns of relatedness, depressive symptomology and perceived competence in maltreated children. *Journal of consulting and clinical psychology*, 64, 32-41.

Verhulst, F.C., Eussen, M.L., Berden, G. F., Sanders-Woudstra, J., & van der Ende, J. (1993). Pathways of problem behaviors from childhood to adolescence. *Journal of the American Academy of Child and Adolescent Psychiatry*, 32 (2), 388-396.

Virtanen, T. (1996). Lapsuuden käyttäytymisongelmat ja aikuisiän psyykkiset vaikeudet. *Jyväskylän yliopiston psykologian laitoksen julkaisuja*, 334.

Walker, H. M., Severson, H., Stiller, B., Williams, G., Haring, N., Shinn, M., & Todis, B. (1988). Systematic screening of pupils on the elementary age range at risk for behavior disorders: Development and trial testing of multiple gating model. *Remedial and Special Education*, 9 (3), 8-14.

Webster-Stratton, C. (1996). Early-onset conduct problems: Does gender make a difference? *Journal of consulting and clinical psychiatry*, 64, 540-551.

Weiner, B. (1985). An attributional theory of achievement motivation and emotion. *Psychological Review*, 92, 548-573.

Weiss, G. , & Hechtman, L. T. (1986). *Hyperactive children grow up: Empirical findings and theoretical considerations*. New York: Guilford Press.

Windle, M. (1993). A retrospective measure of childhood behavior problems and its use in predicting adolescent problem behavior. *Journal of studies on Alcohol*, 54 (4), 422-431.

Windle, M., & Windle, R. C. (1993). The continuity of behavioral expression among disinhibited and inhibited childhood subtypes. *Clinical Psychology Review*, 13 (8), 741-761.

Zuckerman, M. (1979). Attribution of success and failure revised, or: The motivational bias is alive and well in attribution theory. *Journal of Personality*, 47, 245-287.

LIITE 1. Ongelmakäyttäytymisen itsearviointi lomakkeen kysymykset aihepiirittäin*I Ulospäinsuuntautuva ongelmakäyttäytyminen*

1. Olen levoton, en pysty olemaan paikoillani pitkiä aikoja.
2. Suutun ja menetän malttini helposti.
3. Olen usein levoton.
4. Häiriinnyn helposti. Minun on vaikea keskittyä.
5. Minua syytetään usein valehtelusta tai huijaamisesta.
6. Ajattelen ennen kuin toimin. (k)
7. Otan koulusta, kotoa tai muualta tavaroita, jotka eivät ole minun.
8. Vien loppuun aloittamani työt. Keskittymiskykyäni on hyvä. (k)
9. Noudatan yleensä neuvoja. (k)

II Sisäänpäinsuuntautuva ongelmakäyttäytyminen

1. Minulla on usein päänsärkyä, vatsakipua tai muita vaivoja.
2. Olen usein huolissani.
3. Olen usein onneton tai alamaissa.
4. Jännitän uusissa tilanteissa enkä luota itseeni.
5. Pelkään monia asioita ja pelästyn helposti.

(k)= käännetty pisteytys

LIITE 2. Opettajien oppilaiden suoritusstrategioiden arviointilomake aihepiireittäin

I Epäonnistumisen ennakointi

1. Näyttääkö oppilas pelkäävän jo etukäteen, että hän epäonnistuu tehtävässä?
2. Lähestyykö oppilas vaikeitakin tehtäviä luottaen kykyynsä selviytyä tehtävistä?
3. Näyttääkö oppilas ahdistuvan vaikeiden tai uudenlaisten tehtävien tullessa eteen?
4. Sanooko oppilas tehtäväntekoa aloittaessaan helposti ettei osaa?

II Tehtävärrelevantti toiminta

1. Jos tehtävänteossa ilmenee vaikeuksia, keskeyttääkö oppilas työskentelyn helposti?
2. Viivytteleekö oppilas tehtävien tekemisen aloittamisessa viimeiseen asti?
3. Onko oppilaalla taipumusta keksiä helposti muuta tekemistä tehtävien tekemisen sijaan?
4. Jos tehtävienteossa ilmenee vaikeuksia, alkaako oppilas helposti tehdä jotain muuta?
5. Jos tehtävä ei suju, alkaako oppilas touhuilemaan niitä näitä?

III Avuttomuus

1. Tarvitseeko oppilas kehotuksia tai apua tehtävien tekemisen aloittamiseksi?
2. Sanooko oppilas ettei osaa ennen kuin on edes aloittanut tehtävien tekemisen?
3. Luovuttaako oppilas helposti yrittämisen?

IV Sitkeys tehtävien teossa

1. Väsykö oppilas tehtävien tekemiseen nopeasti?
2. Osoittaako oppilas sitkeyttä tehtävien teossa?
3. Lopahtaako oppilaan työskentely nopeasti ilman kehotuksia tai apua?

LIITE 3. Vanhempien kasvatustyyliä koskevat kysymykset aihepiireittäin*I Vanhempien kasvatuksessa kokema stressi*

1. Minulla on lasteni kasvattamisessa paljon enemmän ongelmia kuin osasin odottaa.
2. Kun ajattelen sitä, millainen vanhempi minä olen, tunnen usein syyllisyyttä tai riittämättömyyttä.
3. Lasten kasvattaminen tuntuu minusta usein ylivoimaiselta tehtävältä.
4. Kykyni huolehtia lapsistani on vähäisempi kuin olin ajatellut.

II Vanhempien kasvatuksen rankaisuus

1. Mielestäni ruumiillinen rankaisu on tehokkain kasvatustapa.
2. Lapseni pitäisi oppia, että meidän perheessämme tavat ja säännöt ovat tärkeitä.
3. Lapseni pitäisi oppia käyttäytymään kunnolla vanhempiaan kohtaan.
4. En anna lapseni kyseenalaistaa päätöksiäni.
5. Uskon, että toruminen ja arvostelu on lapselle eduksi.

III Vanhempien kasvatuksen lämpimyys

1. Kerron usein lapselleni, kuinka paljon arvostan sitä, että hän yrittää tehdä jotakin tai saa jotakin aikaan.
2. Lasken usein leikkiä lapseni kanssa.
3. Uskon, että kiitos saa aikaan enemmän kuin rangaistus.
4. Tiedän, mikä on lapseni päiväohjelma.
5. Kun lapseni käyttäytyy huonosti, selvitämme asiat puhumalla.
6. Otan selvää, missä lapseni on ja kenen kanssa hän kulloinkin on.
7. Osoitan lapselleni usein, että rakastan häntä.
8. Tiedän, mistä lapseni on kiinnostunut ja mitä hän harrastaa.
9. Olen lapseni seurassa mutkaton ja rento.
10. Minulla ja lapsellani on hyvä suhde.

LIITE 4. Vanhempien suoritusstrategioita mittaavat kysymyksen aihepiirrettäin*I Epäonnistumisen ennakointi*

1. Kun tartun johonkin tehtävään, olen yleensä varma, että onnistun siinä. (k)
2. Kun menen uusiin tilanteisiin, odotan usein pärjääväni. (k)
3. Minulla on usein tunne, etten selviydy uudesta asiasta.
4. Olen pärjännyt vaativissakin tilanteissa ihan hyvin. (k)
5. Pärjään yleensä hankalammassakin tehtävässä. (k)

II Tehtävärrelevantti toiminta

1. Se, miten eri tehtävissä menestyn, on kiinni sattumasta.
2. Jos jokin alkaa mennä pieleen, häivyn nopeasti kahville tai muuhun vastaavaan.
3. Jos on jotain hankalaa tiedossa, keksin mielelläni muuta puuhaa.
4. Jos edessäni on hankala tehtävä, huomaan usein, etten yritä tosissani.
5. Tulen usein sairaaksi, jos seuraavana päivänä on jotain hankalaa tiedossa.

(k)= käännetty pisteytys

LIITE 5. Muuttujien väliset korrelaatiot

	1.	2.	3.	4.	5.	6.	7.	8.	9.	10.	11.	12.	13.	14.
1.		.65 ^a	.58 ^a	.50 ^a	.53 ^a	.10	-.56 ^a	.45 ^a	.46 ^a	-.44 ^b	.04	-.01	-.32	.01
2.	.45 ^b		.65 ^a	.72 ^a	.25 ^b	.05	-.61 ^a	.41 ^b	.41 ^b	-.47 ^a	-.17	-.20	-.27 ^b	.17
3.	.80 ^a	.63 ^a		.44 ^a	.51 ^a	.11	-.80 ^a	.66 ^a	.50 ^a	-.64 ^a	.10	.07	.09	.39 ^b
4.	.37	.69 ^a	.62 ^a		.38 ^b	-.10	-.18	.48 ^a	.41 ^b	-.25 ^b	-.12	-.08	.10	.28 ^b
5.	-.10	-.06	.10	.03		-.10	-.53 ^a	.68 ^a	.39 ^b	-.48 ^a	-.00	.15	-.14	.29 ^b
6.	-.09	-.10	.02	-.29 ^b	.14		-.04	-.32 ^b	.69 ^a	-.07	.03	.15	-.20	.03
7.	-.27 ^b	-.11	-.13	-.05	-.32 ^a	.09		-.56 ^a	-.44 ^b	.66 ^a	.11	.09	-.16	-.15
8.	-.26	-.03	.43 ^b	.31 ^a	.75 ^a	-.07	.27		.71 ^a	-.57 ^a	.20	.29 ^b	.11	.41 ^b
9.	.15	.09	.08	.24 ^b	.65 ^a	.23	-.30 ^b	.73 ^a		-.40 ^b	.17	.23	.01	.27 ^b
10.	-.22	-.11	-.38 ^a	-.23	-.33 ^a	.06	.51 ^b	-.51 ^a	-.36 ^b		-.04	-.20	-.21	-.51 ^a
11.	.12	.23	.09	.22	.19	.06	-.02	.08	.06	-.06		.57 ^a	.42 ^a	.29 ^b
12.	.05	.33 ^a	.17	.24 ^b	.35 ^a	.08	.07	.34 ^b	.30 ^b	-.29 ^b	.57 ^a		.48 ^a	.46 ^a
13.	.30 ^b	.15	.13	.17	.22	.10	-.03	.23	.19	-.13	.42 ^a	.48 ^a		.46 ^a
14.	.07	.02	.02	.20	.22	.05	-.21	.40 ^b	.18	-.19	.29 ^b	.46 ^a	.46 ^a	

^a= p<.01, ^b=p<.05 kaksisuuntaisessa testauksessa

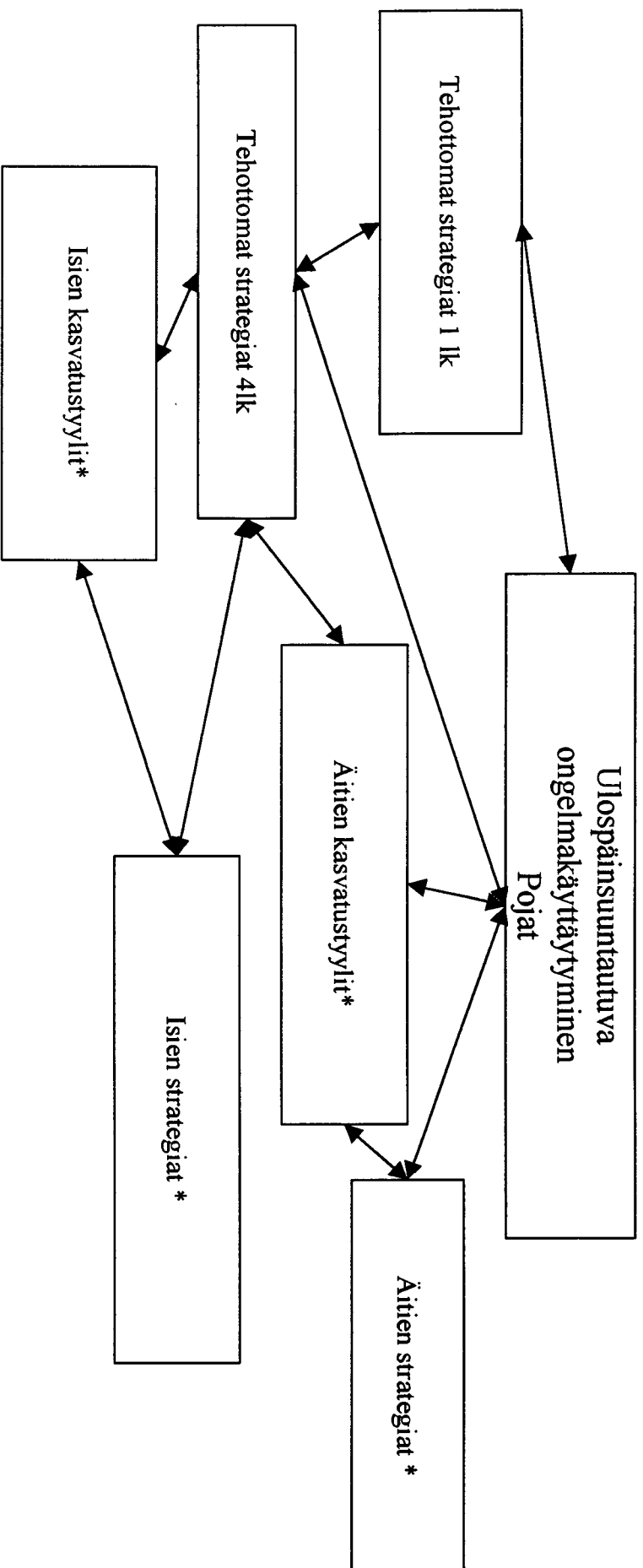
Äitien kasvatustyyliä ja strategioita on esitetty ylhäällä kursivoituna, isien alhaalla.

Tilastollisesti merkitsevät korrelaatiot tummennettuna.

Muuttujat:

1. = Epäonnistumisen ennakointi 1lk
2. = Tehtävärelevantti toiminta 1lk
3. = Epäonnistumisen ennakointi 4 lk
4. = Tehtävärelevantti toiminta 4 lk
5. = Kasvatuksessa koettu stressi 1lk
6. = Kasvatuksen rankaisuus 1lk
7. = Kasvatuksen lämpimyyden 1lk
8. = Kasvatuksessa koettu stressi 4 lk
9. = Kasvatuksen rankaisuus 4lk
10. = Kasvatuksen lämpimyyden 4lk
11. = Tehottomat suoritusstrategiat lapset 1lk
12. = Tehottomat suoritusstrategiat lapset 4lk
13. = Ulospäinsuuntautuva ongelmakäyttäytyminen
14. = Sisäpäinsuuntautuva ongelmakäyttäytyminen

LIIITE 6: Poikien ulospäinsuuntautuvan ongelmakäyttäytymisen ja selittävien muuttujien väliset yhteydet kaaviona



•Isien kasvatusyylit:

1. Isien rankaisu 4 luokka
2. Isien stressi 1 luokka
3. Isien stressi 4 luokka

•Äitien kasvatusyylit:

1. Äitien rankaisu 4 luokka
2. Äitien stressi 4 luokka
3. Äitien lämpiyden punte 4 luokka

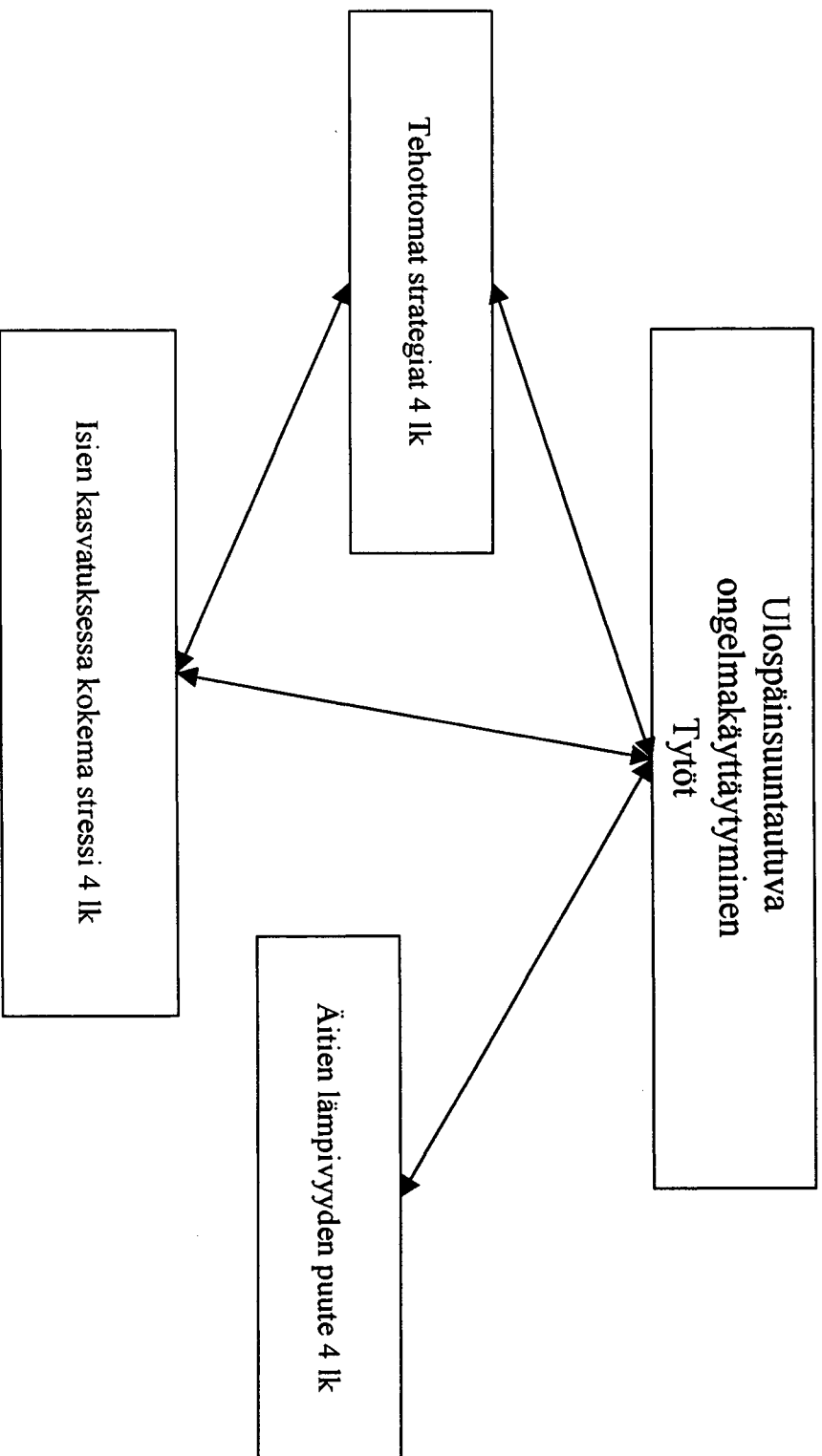
•Isien strategiat:

1. Tehäviäirrelevantti toiminta 4 luokka

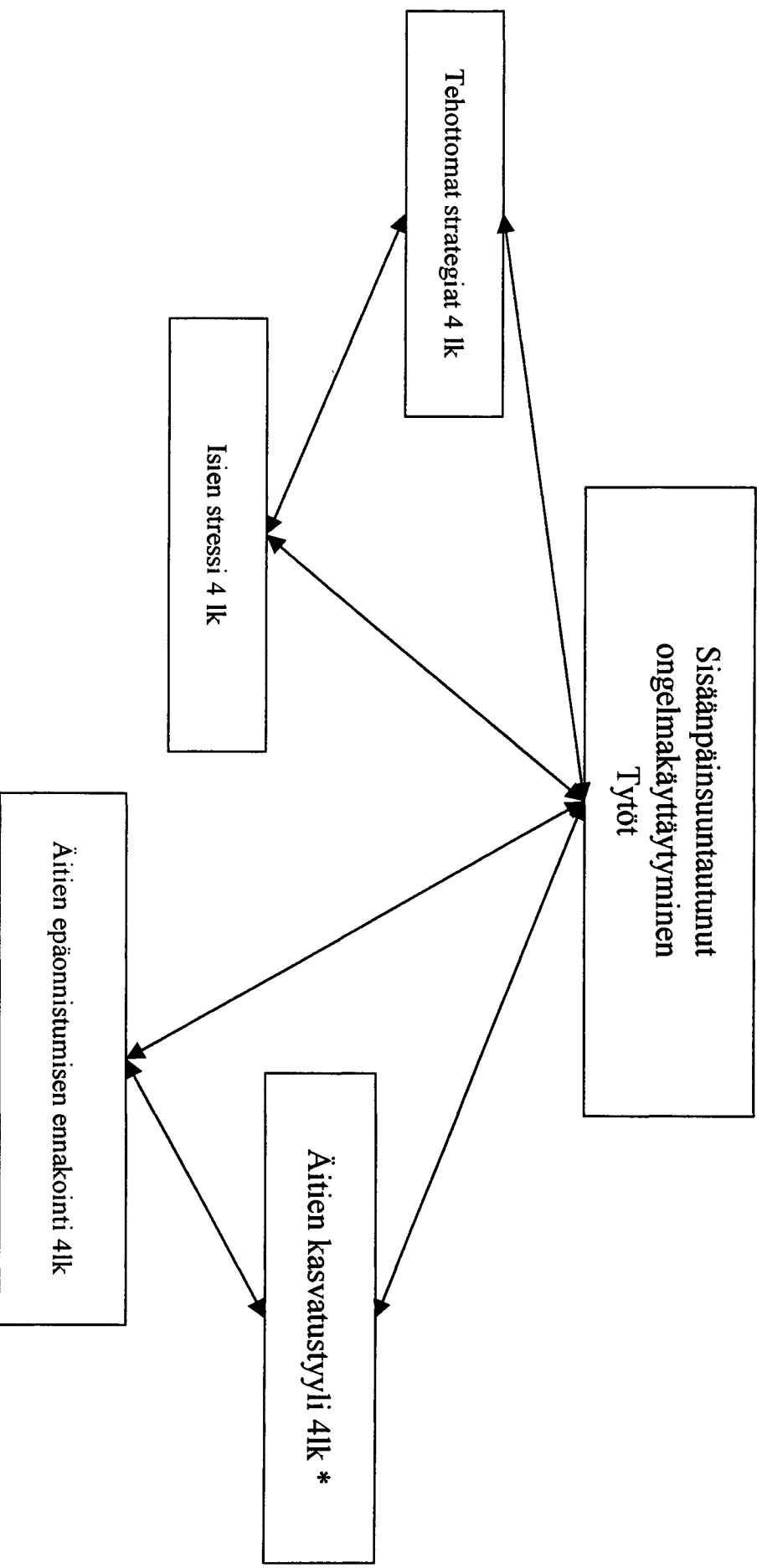
•Äitien strategiat:

1. Epäonnistumisen ennakkointi 1 luokka

LIITTE 7 : Tyttöjen ulospäinsuuntautuvan ongelmakäyttäytymisen ja sellittävien muuttujien väliset yhteydet kaaviona

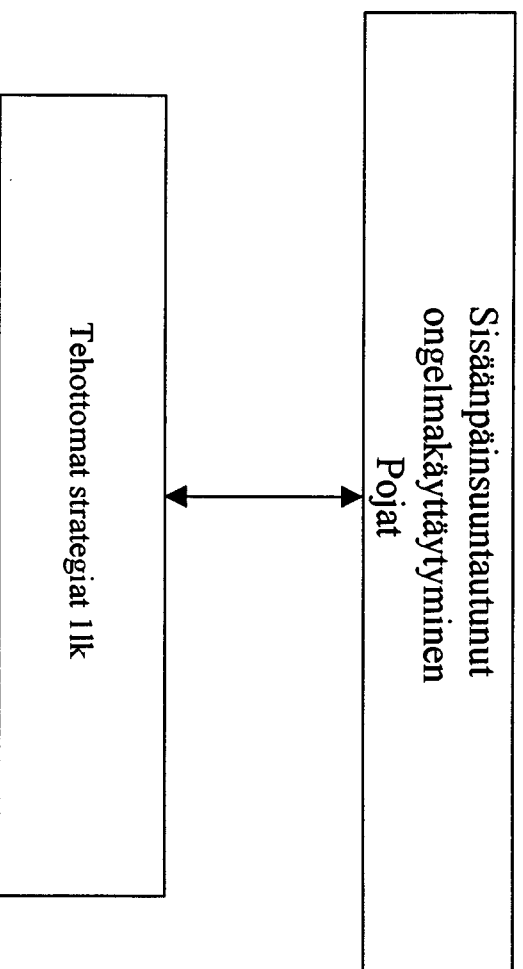


LITTE 8: Tyttöjen sisänpäinsuuntautuneen ongelmakäyttäjyymisen ja selittävien muuttujien väliset yhteydet kaaviona

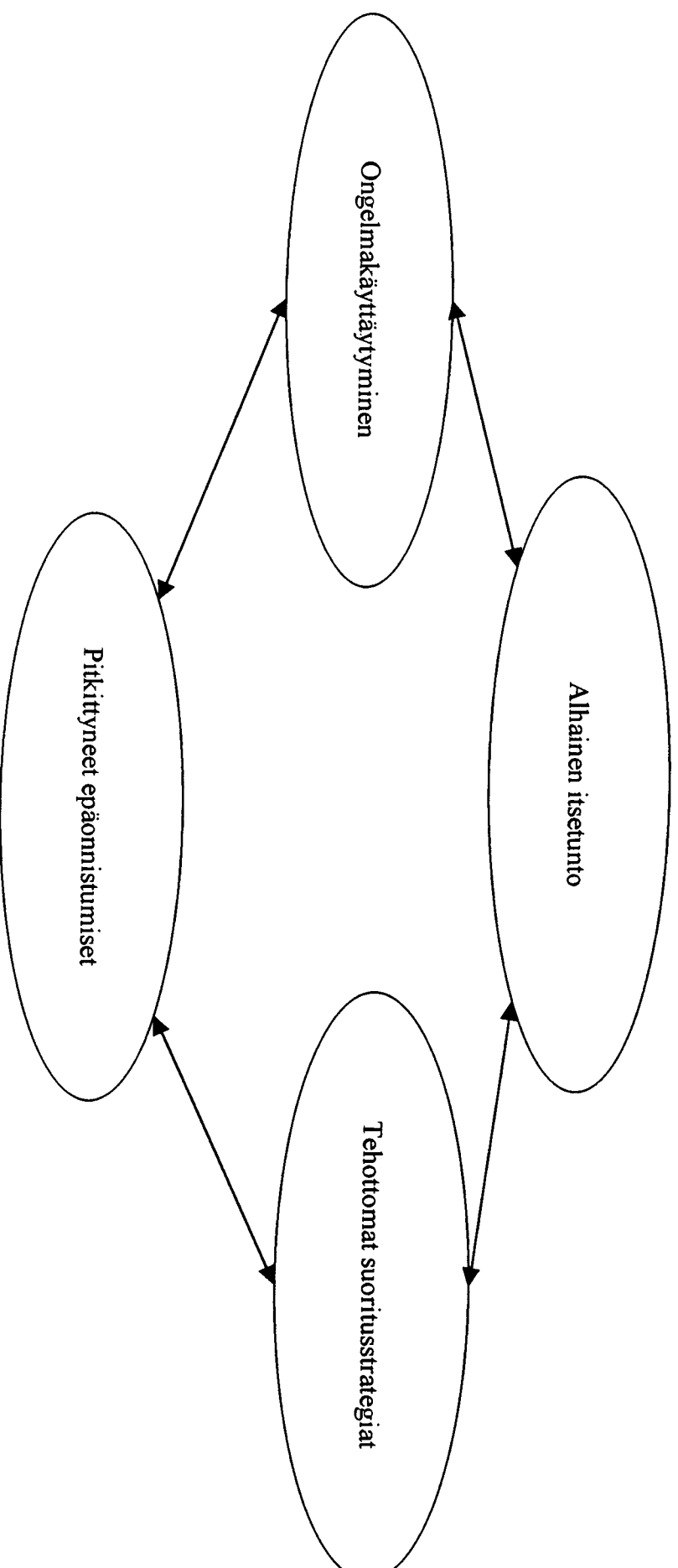


* Äitien kasvatusyli 4 lk: 1. Lämpiviyyden puute
2. Koettu stressi

LITTE 9: Poikien sisäänpäinsuuntautunut ongelmakäyttäytyminen; selittävät muuttujat kaaviona



LIITE 10: Tehottomien suoritusstrategioiden ja ongelmakäyttäytymisen yhteys kaaviona



LITTE 11 : Vanhempien suoritusstrategioiden, kasvatustyylin sekä lasten suoritusstrategioiden yhteys ongelmakäyttämiseen

