

1436

Sanna-Maija Lindroos

**VARHAISLAPSUUDEN INHIBITION YHTEYS
PÄIVÄHOITOON SOPEUTUMISEEN**

**Pro gradu –tutkielma
Jyväskylän yliopisto
Psykologian laitos
Kevät 1999**

TIIVISTELMÄ

Varhaislapsuuden inhibition yhteys päivähoitoon sopeutumiseen

Tekijä: Sanna-Maija Lindroos
Ohjaaja: Prof. Paula Lyytinen
Psykologian pro gradu –tutkielma
Jyväskylän yliopisto
Kevät 1999
39 sivua

Tutkimuksessa selvitettiin 14 kuukauden iässä arvioitun arkuuden tai rohkeuden yhteyksiä lapsen sopeutumiseen ensimmäiseen kodin ulkopuoliseen hoitopaikkaan. Arkuus ja rohkeus käsitetään tässä tutkimuksessa kahdeksi inhibition (*behavioral inhibition*) ääripääksi, joita tarkastellaan laadullisesti erilaisina ja suhteellisen pysyvinä temperamenttiominaisuuksina. Tutkimusaineistona oli 30 (15 tyttöä, 15 poikaa) Jyväskylän yliopiston psykologian laitoksella toteutettavaan Varhainen kielen kehitys ja geneettinen dysleksiariski –tutkimusprojektiin kuuluvaa lasta. Tutkimuksen ensimmäisessä osassa lapsen varhaista temperamenttia tutkittiin 14 kuukauden iässä strukturoidussa Vieras aikuinen –tilanteessa. Tutkimustilanteet videoitiin ja niistä tehtyjen luokitusten perusteella muodostettiin arkojen ja rohkeiden lasten ääriyhmät. Tutkimuksen toisessa osassa vanhempia haastateltiin lasten sopeutumisesta ensimmäiseen päivähoitopaikkaan. Päivähoitoon sopeutumista tutkittiin tilastollisin menetelmin suhteessa lapsen arkuuteen/rohkeuteen. Lisäksi tarkasteltiin, onko varhaisella päivähoitokokemuksella merkitystä lapsen temperamentin ilmenemisen kannalta Vieras aikuinen –tilanteessa 14 kuukauden iässä sekä millä tavoin lapsen sopeutumista eri tavoin kuvaavat tekijät ovat keskenään yhteydessä. Aiemmissä tutkimuksissa havaittu temperamentin pysyvyys ja arkojen lasten sopeutumisvaikeudet päivähoiton alkuvaiheessa eivät saaneet tuloksista tukea. Arkojen ja rohkeiden lasten päivähoitoon sopeutumisessa ei ollut merkitseviä eroja. Tuloksen voidaan ajatella osoittavan, ettei arkuus tai rohkeus temperamenttiominaisuutena ennusta, miten päivähoitoon sopeutuminen sujuu. Toisaalta temperamenttitutkimuksessa on vallalla myös ajatus, jonka mukaan mikään yksittäinen temperamenttiprofiili ei ennusta onnistunutta päivähoitoon sopeutumista vaan temperamentin ja sopeutumisen välinen yhteys vaihtelee ympäristöstä toiseen. Tuo näkemys näyttäisi luovan pohjaa tämän tutkimuksen tulosten tulkinnalle. Varhaisella päivähoitokokemuksella ei ollut yhteyttä lapsen käyttäytymiseen Vieras aikuinen –tilanteessa. Lapsen arkuus tai rohkeus ei näytä olevan yhteydessä aikaisempaan kokemukseen päivähoitosta, eikä päivähoitoon sopeutuminen näytä olevan suorassa yhteydessä lapsen arkuuteen tai rohkeuteen.

avainsanat: temperamentti, inhibitio, arkuus, päivähoito

SISÄLTÖ

1. JOHDANTO	1
2. MENETELMÄ	10
2.1. Tutkittavat	10
2.2. Tutkimusmenetelmät	11
2.3. Aineiston kvantifiointi	12
3. TULOKSET	17
3.1. Ääriryhmiä kuvailevat taustatiedot	17
3.2. Päivähoitoon sopeutuminen	19
3.2.1. Taustatietojen yhteys päivähoitoon sopeutumisen tilannekohtaisiin arvioihin	19
3.2.2. Päivähoitoon sopeutumisen kokonais- ja tilannekohtaisten arvioiden keskinäiset yhteydet	20
3.2.3. Äidin asennoituminen päivähoitoon	22
3.3. Ääriryhmien vertailu	23
3.3.1. Arkojen ja rohkeiden lasten sopeutuminen päivähoitoon tilannekohtaisesti arvioituna	23
3.3.2. Varhaisen päivähoitokokemuksen yhteys lapsen temperamentin ilmenemiseen	25
3.3.3. Arkojen ja rohkeiden lasten sopeutuminen päivähoitoon yksittäisten muuttujien valossa	25
4. POHDINTA	27
LÄHTEET	36

1. JOHDANTO

Tutkimusta temperamentin yhteyksistä sopeutumiseen on tehty viimeisen viidentoista vuoden ajan (Rothbart & Bates, 1998). Temperamenttitutkimus keskittyy varhaisiin elinvuosiin, koska silloin temperamentin oletetaan näkyvän puhtaimpana. Nykyistä tutkimusta edeltävät ja sitä sivuavat kiintymyssuhdetutkimukset sekä tutkimukset lasten vertaissuhteista, leikistä ja sosiaalisesta vuorovaikutuksesta. Merkittävimpien temperamenttitutkijoiden (esim. Thomas & Chess, 1986; Buss & Plomin, 1975; Rothbart, 1989a,b,c; Goldsmith, 1986) temperamenttikäsitysten yhteisiä piirteitä voidaan pitää jonkinlaisena temperamentin yleisenä määritelmänä. Temperamentin käsite viittaa useampaan kuin yhteen käyttäytymisen ulottuvuuteen ja ulottuvuuksilla luonnehditaan yksilöiden välisiä eroja. Useimmat temperamenttiominaisuudet ilmenevät jo varhaislapsuudessa ja ovat osa yksilön myöhempää persoonallisuutta. Temperamenttiominaisuudet ovat myös melko pysyviä moneen muuhun käyttäytymisen aspektiin verrattuna. Temperamentin perusta on biologinen, mutta ympäristöllä on merkitystä temperamenttiominaisuuksien muotoutumisessa.

Yksi viime vuosikymmenten tunnetuimmista temperamenttitutkijoista, Jerome Kagan, aloitti tutkimuksensa 1930 -luvulla. Kiinnostavin löydös ensimmäisissä tutkimuksissa oli, että ainoa yksilön psykologinen piirre, joka säilyy ensimmäisestä kolmesta elinvuodesta aikuisuuteen on piirre, jota nykyisin kutsutaan *inhibitioksi* (*behavioral inhibition*) (Kagan, 1989a,b). Inhibitio liitetään psykologian alalla yleensä käyttäytymisen säätelyyn ja impulssin kontrolliin. Tutkimuskirjallisuudessa viitataan usein Grayn teoriaan (ks. esim. Gray, 1987), jossa kuvataan lähestymisen (ekstraversio) ja inhibition (ahdistuneisuus) taustalla vaikuttavia neuropsykologisia järjestelmiä. Teorian mukaan lähestymistä säätelee Behavioral Activation System (BAS), joka on herkistynyt tunnistamaan palkkiosta kertovia vihjeitä. Behavioral Inhibition System (BIS) puolestaan aktivoituu tilanteissa, jotka tarjoavat vahvoja ärsykeitä, ovat pelottavia tai sisältävät rangaistuksen mahdollisuuden. Alttiudessa palkkioille tai rangaistuksille on yksilöiden välisiä eroja; toiset motivoituvat enemmän palkkioista kuin toiset ja toiset keskeyttävät toiminnan toisia herkemmin, jos rangaistus on mahdollinen. Näitä yksilöllisiä eroja voidaan kutsua myös temperamenttieroiksi.

Tässä tutkimuksessa tarkasteltava inhibitio tulee erottaa termin käytöstä laajemmassa merkityksessä. Sillä tarkoitetaan tiettyä temperamenttiominaisuutta, joka on

löydettävissä vain tietyiltä yksilöiltä. Inhibitio temperamenttiominaisuutena (*inhibited behavior, behavioral inhibition*) on sosiaalisen vetäytymisen (*social withdrawal*) muoto, jota voidaan kuvailla sosiaalisena yksin olemisena tai vetäytymisenä uusissa tilanteissa (Asendorpf & Rubin, 1993). Vieraan ja uuden tilanteen, henkilön, esineen tai tunteen kohtaaminen on merkittävä asia jokaisen ihmisen kokemusmaailmassa. Yksilöt reagoivat eri tavoin vieraaseen tilanteeseen. Kaganin (esim. 1984a, 1989a, 1990, 1991) mukaan 1-3 -vuotiaista lapsista 10 - 15 % on pysyvästi ujoja ja vastustelevia (*restrain*) kohdatessaan vieraan ihmisen tai joutuessaan tilanteeseen, josta heillä ei ole sisäistä mielikuvaa. Tällaisia lapsia Kagan työryhmineen kutsuu ehkäistyneiksi (*inhibited*).

Inhibitio voidaan jakaa myös alaryhmiin. Rothbart (1989a) puhuu aktiivisesta ja passiivisesta inhibitiosta. Kun lapsi reagoi uuteen tilanteeseen tai ihmiseen vetäytymällä, itkemällä ja esim. hakemalla turvaa äidistä, on kyseessä aktiivinen inhibitio. Passiiviselle inhibitiokäyttäytymiselle on tyypillistä lamaantuminen, tuijottaminen ja tilanteen tarkkaileminen sivusta. Asendorffin (1990) mukaan inhibitio uutta kohtaan (*stranger/novelty inhibition*) ja sosiaalisen arvioinnin kohteeksi joutumisen pelosta johtuva inhibitio (*evaluative inhibition*) puolestaan muodostavat kaksi eri faktoria. Inhibitio vieraassa ympäristössä on Asendorffin tutkimuksissa osoittautunut erittäin pysyväksi temperamenttiominaisuudeksi. Ympäristön tullessa tutummaksi inhibitio vähenee, mutta sitä alkaa toisaalta lisätä uusi tekijä: kokemuksista syntyvät odotukset sosiaalisen arvioinnin kohteeksi joutumisesta. Asendorffin kahden faktorin mallin mukaan lapsen ehkäistynyt käyttäytyminen ryhmässä on siis yhteydessä sekä hänen temperamenttiinsa että lasten keskinäiseen vuorovaikutukseen.

Lasten ja aikuisten inhibition tutkimuksessa voidaan erottaa kaksi traditiota. Toisessa inhibitio käsitetään aggressiivisuuden, sosiaalisuuden tai ahdistuneisuuden tavoin jatkuvaksi dimensioksi. Yksilöt sijoittuvat tietyn ominaisuuden (inhibitio) suhteen saman jatkumon eri kohtiin. Tähän ajattelutapaan perustuvat useimmat käyttäytymisen, ajattelun ja emootioiden tutkimukset. Toisessa tutkimustraditiossa erilainen käyttäytyminen viittaa laadullisesti erilaisiin temperamenttikategorioihin. Kagan (1989b) havaitsi, että kun inhibitiojatkumon ääripäistä valittiin 20% aineistosta, näiden ääriyhmiin käyttäytymisessä oli huomattavia ja pysyviä eroja. Samaan ääripäähän luokitelluilla yksilöillä on samanlainen genotyyppi, ympäröivien olosuhteiden historia sekä käyttäytymisen ja fysiologiset ominaisuudet.

Tämä tutkimus pohjautuu pitkälti juuri Kaganin vuosikymmenten kuluessa tekemiin tutkimuksiin ja hänen temperamenttitutkimuksissaan käyttämäänsä menetelmään. Kaganin tavoin tutkimuksessa ollaan kiinnostuneita inhibition ääriryhmistä. Ääriryhmät ymmärretään laadullisesti erilaisiksi ja niitä kuvaavista temperamenttiominaisuuksista käytetään tässä työssä termejä arkuus ja rohkeus.

Arkuus temperamenttiominaisuutena. Tutkimuksissa on käytetty useita arkaa temperamenttia kuvaavia käsitteitä. Tällaisia ovat esimerkiksi 'suhtautuminen uuteen' (esim. Thomas & Chess, 1989), 'ujous' (shyness), 'sosiaalinen vetäytyminen' (social withdrawal) ja 'inhibitio' (inhibition) (esim. Asendorpf & Rubin, 1993) ja 'ehkäistynyt käyttäytyminen' (inhibited behavior, behavioral inhibition) (esim. Kagan, 1984a). Kaganin (esim. 1984a,b, 1989a,b, 1990, 1991) mukaan ehkäistynyt käyttäytyminen kestää uudessa tilanteessa yleensä vain 10-15 minuuttia, jonka jälkeen se häviää ja lapsi alkaa toimia kuten ei-ehkäistyneet lapset. Arat lapset tulevat uusissa tilanteissa hiljaisiksi, valppaiksi ja emotionaalisesti pidättyväisiksi. He tulevat erittäin hiljaisiksi sellaisen aikuisen läheisyydessä, jota eivät tunne ja pitävät välimatkaa vieraisiin samanikäisiin lapsiin. Niiranen (1995) totesi tutkimuksessaan arkojen lasten viettävän rohkeita lapsia vähemmän aikaa vuorovaikutuksessa toisten lasten kanssa. He saattavat myös keskeyttää toimintansa tai vetäytyä tutun henkilön luokse (Broberg, 1990). Anttonen ja Jyrinki (1983) tarkoittavat arkuudella riippuvaisuutta, sisäänpäin suuntautuneisuutta ja varautuneisuutta.

Asendorpf (Asendorpf, 1990, 1991; Asendorpf & Rubin, 1993) mukaan lapsen arkuus johtuu lähestymis-välttämisen -konfliktista, ei kiinnostumattomuudesta vertaisryhmää kohtaan. Arka lapsi haluaisi lähestyä, mutta uusi tilanne ja uudet ihmiset pelottavat, jolloin lapsessa samanaikaisesti käynnistyy välttämisenreaktio. Arkuus ilmenee mm. regressiona leikissä, pitkinä reagointiaikoina toisten aloitteisiin, toisten lasten katselemisena välimatkan päästä, kaukaisuuteen tuijottamisena ja lamaantumisena paikoilleen katselemaan toisten leikkiä. Arat lapset epäröivät tutkia ympäristöä ja esineitä uudessa tilanteessa. Asendorpfin mukaan arkuus vieraita kohtaan on hyvin pysyvä ominaisuus päiväkotij- ja esikouluiän ajan.

Rohkeus temperamenttiominaisuutena. Rohkeudesta tutkijat ovat antaneet huomattavasti niukemmin määritelmiä kuin arkuudesta. Kaganin (Kagan, Reznick, & Gibbons, 1989) mukaan rohkeat (*uninhibited*) lapset toimivat spontaanisti, ikään kuin tutulla ja vieraalla tilanteella ei olisi psykologisesti merkityksellistä eroa. Rohkeat lapset

ovat sosiaalisia ja suhteellisen pelottomia, he lähestyvät vieraita aikuisia ja samanikäisiä lapsia, eivätkä lamaannu uuden haasteen edessä (Kagan, Snidman, & Arcus, 1993). Tutkimuksissaan Kagan on todennut rohkeuden olevan temperamenttiominaisuutena pysyvämpi kuin ehkäistyneisyys (arkuus). Brobergin (1990) mukaan rohkeat lapset jatkavat keskeytyksettä meneillään olevaa toimintaansa, vaikka vieras ihminen tulisi tilanteeseen. He saattavat jopa lähestyä vierasta esinettä tai ihmistä. Anttonen ja Jyrinki (1983) puolestaan kuvaavat rohkeutta ominaisuuksilla itsenäisyys ja omatoimisuus, innostunut suhtautuminen uusiin asioihin, luottavaisuus ja ulospäin suuntautuneisuus.

Useimmissa tutkimuksissa rohkeus mielletään lapsen ”normaaliksi” käyttäytymiseksi sosiaalisessa tilanteessa. Rohkeat lapset siis uskaltavat pian lähestyä vierasta ihmistä ja tehdä itse vuorovaikutusaloitteita, he eivät hae pelokkaasti turvaa vanhemmasta uusissa tilanteissa ja tuntuvat olevan alusta asti ”kotonaan” vaihtelevissa tilanteissa.

Temperamentin merkitys päivähoitoon sopeutumisessa. Tämän hetkisen päivähoitotutkimuksen kohteena ovat lapsen kokemukset kotona ja hoitopaikassa ja näiden vuorovaikutuksen suhde lapsen kehitykseen (Niiranen, 1995). Lapsen päivähoitoon sopeutumista on tutkittu koko päivähoitotutkimuksen ajan, mutta vasta 1980 -luvulta lähtien on Lambin (1998) mukaan oltu kiinnostuneita muidenkin tekijöiden kuin kiintymyssuhteen yhteyksistä päivähoitoon.

Päivähoitoon siirtymisellä on mm. Kleinin (1980) mukaan pienen lapsen kehitykselle suuri merkitys, sillä se on useimmiten lapsen ensimmäinen kokemus olemisesta kodin ulkopuolella, ja vaatii sopeutumista uusiin ihmisiin, ympäristöihin ja toimintoihin. Varhaisena kokemuksena kodin ulkopuolisen päivähoidon aloittaminen luo pohjan elinikäiselle sopeutumiskäyttäytymiselle. Siksi ei ole samantekevää, miten lapsi sopeutumisessaan onnistuu. Se, miten sopeutuminen (*adjustment*) määritellään ja millaisia tekijöitä siihen liitetään, on vaihdellut vuosikymmenestä toiseen ja vaihtelee edelleen määrittelijän katsantokannasta riippuen.

Jewsuwan, Luster ja Kostelnik (1993) näkevät sopeutumisen monidimensioisena prosessina, johon liittyy useita faktoreita. Tärkeimpiä ovat kodin ja hoitopaikan rytmin ja päiväjärjestyksen samanlaisuus, äidin ja lapsen suhde ja lapsen temperamenttiominaisuudet. Lahikainen ja Sundqvist (1979) pitävät päivähoitoon sopeutumisen yleisinä kriteereinä niitä, missä käyttäytymistä arvioidaan asetettuja odotuksia vastaan. Sopeutuneisuus voidaan nähdä päivähoidon henkilökunnan odotusten mukaan käyttäytymisenä tai käyttäytymisen adekvaattisuutena tilanteeseen ja

kehitysvaiheeseen nähden. Tutkijat toteavatkin, että ”mikäli lapsi on hyvin kehittynyt sosiaalisissa suhteissaan vanhempiinsa hänen kliinisesti normaali reaktionsa päiväkotiin on sen vastustaminen siinä iässä, jolloin hänen kognitiivinen kapasiteettinsa ei ole saavuttanut vaihetta, jolloin hän voi pitää mielessään päivähoidon keston ajan vakituista hoitajaansa” (Lahikainen & Sundqvist, 1979, 17).

Päivähoitoon sopeutumisella tarkoitetaan Lummelahden (1990) mukaan lapsen mukautumista päiväkodissa oloon, ohjattuun sekä omaehtoiseen toimintaan ja vuorovaikutukseen siellä olevien lasten ja aikuisten kanssa. Se edellyttää aktiivisuutta, osallistumista, konstruktivisuutta ja itsehallintaa. Sopeutumisen vastakohta, sopeutumattomuus (*maladjustment*) päivähoitoon ilmenee ulospäin suuntautuvina käyttäytymishäiriöinä tai vetäytyvyytenä, esimerkiksi pelokkuutena, masentuneisuutena, sulkeutuneisuutena ja epävarmuutena. Sopeutumattomuudella tai heikolla sopeutumisella voidaan tarkoittaa myös lievää aggressiivisuutta, passiivisuutta ja ahdistuvuutta. Ahdistuvuus ilmenee usein *arkuutena*, avuttomuutena, riippuvuutena, osaamattomuutena ja osallistumattomuutena.

Kiintymyssuhdeteoriassa painotettiin äiti-lapsi -suhteen ja kodin merkitystä lapsen sosiaalisen kompetenssin ja erokäyttäytymisen kannalta, mutta mm. Jewsuwanin, Lusterin ja Kostelnikin (1993) mukaan sopeutumisen voidaan nähdä myös olevan yhteydessä lapsen yksilöllisiin temperamentt ominaisuuksiin. Koska lapset eroavat temperamenteiltaan, on oletettavaa, että he eroavat myös tavoissaan reagoida separaatioon. Erot käyttäytymisessä ovat normaaleja eikä erilaista käyttäytymistä tulisi arvottaa hyväksi tai huonoksi.

Temperamentin merkitystä päivähoitoon sopeutumisessa on tutkittu melko paljon, mutta saadut tulokset ovat olleet ristiriitaisia. Kleinin (1982) mukaan tulosten vaihtelevuuteen vaikuttavat usein erot metodologiassa, temperamentti- ja sopeutuvuusskaaloissa, tutkittavissa ryhmissä ja päivähoiton sisällöissä. Hän olettaa myös, ettei mikään yksittäinen temperamenttiprofiili ennusta onnistunutta päivähoitoon sopeutumista vaan temperamentin ja sopeutumisen välinen yhteys vaihtelee ympäristöstä toiseen. Tietyn temperamentt ominaisuuden yhteys sopeutumiseen riippuu siitä, millaista käyttäytymistä kussakin ympäristössä odotetaan, pidetään tärkeänä ja arvioidaan.

Useimmissa tutkimuksissa, joissa lapsen temperamenttia on arvioitu laboratorio-olosuhteissa, temperamentin ja sopeutumisen väliset korrelaatiot ovat vaihdelleet

vähäisestä keskinkertaiseen. Toistomittauksin on kuitenkin osoitettu, ettei korrelaatioissa voi olla kyse vain pelkästä sattumasta. Rothbart ja Bates (1998) esittävät, että vaikka tulokset eivät kiistattomasti todista, että temperamentti muokkaisi sopeutumista, ne osoittavat temperamenttiominaisuuksien olevan jollakin tavoin yhteydessä sopeutumiseen. Uusien tutkimusten tavoitteena onkin selvittää, millainen rooli temperamentilla voidaan sopeutumisen kannalta nähdä olevan.

Temperamentilla voidaan Rothbartin ja Batesin mukaan (1998) nähdä olevan suora yhteys (*direct linkage*) päivähoitoon sopeutumiseen, mikä näkyy lapsen yksilöllisenä suhtautumisena separaatioon ja yksilöllisinä eroina käyttäytymisessä uudessa tilanteessa. Temperamentin ja sopeutumisen suoraa yhteyttä on tähän mennessä tutkittu eniten ja saadut tulokset tukevat yhteyden olemassaoloa. Toisaalta ei aina ole selvää, mistä temperamenttijärjestelmästä kulloinkin on kysymys ja millaisiin tilanteisiin sopeutumisen suhteen eri järjestelmät johtavat. Erilaiset temperamenttiominaisuudet voivat lisäksi olla eri tavoin yhteydessä moniin dimensioihin sopeutumisen tasolla. Esimerkiksi pelokkuuteen liittyvät temperamenttiominaisuudet (esim. arkuus) johtavat tavallisimmin internalisaatiotyyppisiin sopeutumisongelmiin. Taustalla vaikuttavasta järjestelmästä riippuen ongelmat voivat olla myös eksternalisaatiotyyppisiä. Ongelmien sisäistäminen tai ulkoistaminen voi riippua myös lapsen sukupuolesta (esim. Caspi, Henry, McGree, Moffit, & Silva, 1995). Internalisaatiotyyppistä käyttäytymistä ovat esimerkiksi vetäytyminen ja kitinä, eksternalisaatiosta kertoo esimerkiksi reaktiivinen aggressiivisuus.

Esimerkkinä aivojen erilaisista toiminnallisista järjestelmistä Fowles (1994) esittää, että separaatioahdistus saattaisi erota uutuuden pelosta (arkuudesta) siten, että edellinen on osa aivojen pakene tai taistele -järjestelmää (*fight or flight system*), jälkimmäinen puolestaan kuuluu inhibitiio -järjestelmään (*behavioral inhibition system*). Pelkän ulkoisen käyttäytymisen observoinnin perusteella on mahdotonta päätellä, mikä aivojen toiminnallinen järjestelmä käyttäytymisen taustalla vaikuttaa. Yksityiskohtaisempaan tutkimukseen päästään, kun neurobehavioraaliset systeemit tunnetaan paremmin ja sopeutumista mitataan yhä eriytyneemmällä menetelmillä (Rothbart & Bates, 1998).

Rothbart ja Bates (1998) puhuvat myös temperamentin ja sopeutumisen epäsuorasta yhteydestä (*indirect linkage*): lapsen temperamentti altistaa hänet hakemaan tietynlaisia kokemuksia ympäristöstään, vaikuttaa sosiaaliseen informaation prosessointiin tai luo perustan vanhemmuuden laadun tasolle, mikä puolestaan määrää sopeutumista

(*mediator effect*). Kyseessä on siis lapsen oma, välittävä panos sosialisatioprosessiin, joka osaltaan muokkaa sopeutumista. Interaktiivisissa psykologisissa teorioissa lapsen ja vanhemman psykologisille ominaisuuksille annetaan yhtäläinen paino (*moderated linkage*) (Rothbart & Bates, 1998). Thomas ja Chess (1986) toivat ensimmäisinä esille ajatuksen siitä, että lapsen temperamentti vaikuttaa vanhempien käyttäytymiseen ja asenteisiin sekä vanhemman ja lapsen väliseen vuorovaikutukseen. Tämä erosi oleellisesti aiemmin vallalla olleesta käsityksestä, jonka mukaan lapsen ja vanhemman välistä vuorovaikutusta säätelevät lähinnä vanhemman ominaisuudet ja kyvyt kasvattajana. Thomas ja Chess ovatkin kehittäneet käsitteen "*goodness-of-fit*", joka kuvaa lapsen yksilöllisten ominaisuuksien ja sosiaalisen ympäristön vuorovaikutusta. Tavoitteena on tilanne, missä ympäristön ominaisuudet ja odotukset ovat sopuissa lapsen kykyjen, motivaation ja temperamentin kanssa. Temperamenttia voidaan pitää välittävänä tekijänä ulkoisten ärsykkeiden ja sitä seuraavan neurologisen reagoinnin välillä. Temperamentin ja sopeutumisen epäsuoraa yhteyttä voidaan tarkastella myös eri temperamenttiominaisuuksien välillä sekä temperamentin ja sukupuolen välillä.

Inhibition yhteys päivähoitoon sopeutumiseen. Vain muutamissa tutkimuksissa on tarkasteltu *inhibition* yhteyttä kodin ulkopuoliseen hoitoon ja näissäkin inhibition määrittely ja tutkimuksissa käytetyt menetöt ovat vaihdelleet. Broberg (1993) on käyttänyt Kaganin käsitettä 'ehkäistynyt käyttäytyminen' tutkiessaan inhibition ja päivähoiton välisiä yhteyksiä ruotsalaisilla 12-24 kuukauden ikäisillä lapsilla. Lapset olivat joko päiväkodissa, perhepäivähoidossa, yksityisen hoitajan hoidettavana tai vanhemmat hoitivat heitä kotona. Ruotsalainen päivähoitojärjestelmä, kulttuuri ja populaatio vastaavat suomalaista, joten saadut tutkimustuloksetkin ovat luultavasti paremmin sovellettavissa suomalaisiin lapsiin kuin monien amerikkalaisten tutkimusten tulokset. Samoin kuin Kagan (esim. Kagan, Reznick, Clarke, Snidman, & Carcia-Coll, 1984) myös Broberg havaitsi tutkimuksessaan ehkäistyneiden lasten olevan hitaampia uuden ympäristön tutkimisessa, vetäytyvän uusista ärsykkeistä, olevan pelokkaampia ja reagoivan voimakkaammin stressaaviin tilanteisiin kuin lapset tavallisesti. Ruotsalaisessa aineistossa inhibition näytti muodostavan jatkumon eikä ehkäistyneen käyttäytymisen pysyvyys jäänyt koskemaan vain ääripäitä kuten Kaganin tutkimuksissa.

Päivähoitoon sopeutumisessa ehkäistyneillä lapsilla oli Brobergin (1993) tutkimuksen mukaan enemmän vaikeuksia kuin ei-ehkäistyneillä, sillä he olivat omissa ajatuksissaan, vetäytyivät vuorovaikutuksesta ja kommunikaatiosta. Ryhmän muut lapset jättivät

tällaiset lapset usein huomioimatta ja aikuiset kokivat heidät vähemmän kiinnostavina ja palkitsevina vuorovaikutuskumppaneina. Lapselle kokemus itsestä ei-kiinnostavana kaverina vertaisryhmässä voi tuottaa kauaskantoisia negatiivisia seurauksia.

Myös Anttonen ja Jyrinki (1983) havaitsivat 5-7 -vuotiaille jyvaskyläläislapsille tekemässään telemetrisessä syketaajuusmittauksessa, että muita riippuvaisemmiksi, aremmiksi, sisäänpäin suuntautuneemmiksi ja varautuneemmiksi arvioidut lapset ovat päiväkotipäivän aikana syketaajuudesta päätellen muita lapsia kuormittuneempia. Tutkijat rinnastavat aineistonsa arkojen lasten käyttäytymisen Kaganin kuvaamaan ehkäistyneeseen käyttäytymiseen. Syketaajuus kertoo autonomisen hermoston kuormittumisesta, joka yhdessä koetun kuormittumisen (esim. psyykkisen jännityksen tai ponnistelun) kanssa aiheuttaa keskushermostollisen aktivaation. Syketaajuutta kohottavat erityisesti emotionaalisesti epämiellyttävät tilanteet. Arkojen lasten syketaajuus oli lähes koko päiväkotipäivän ajan rohkeiden lasten tason yläpuolella. He näyttävät siis olevan muita taipuvaisempia emotionaaliseen kuormittumiseen ja sen seurauksena sympaattiseen viriämiseen, mikä ilmenee korkeampana syketaajuutena. Tutkiessaan arkojen ja rohkeiden 3-5 -vuotiaiden lasten vuorovaikutusta päiväkodin vertaisryhmässä, Niiranen (1995) havaitsi, että päiväkotien toimintakauden alku heijastui enemmän arkojen kuin rohkeiden vuorovaikutukseen. Voidaan olettaa, että toimintakauden alun mukanaan tuomat uudet asiat lisäävät aran lapsen kuormittuneisuutta, mikä puolestaan heijastuu arkojen lasten käyttäytymiseen vuorovaikutustilanteissa.

Inhibitio osoittautui Brobergin, Lambin ja Hwangin (1993) tutkimuksessa melko pysyväksi temperamenttidimensioksi lapsen ensimmäisenä elinvuotena, eivätkä siihen vaikuta sellaiset tavalliset elämänmuutokset kuten päivähoiton aloittaminen. Inhibitio siis vaikuttaa lapsen käyttäytymiseen useissa eri tilanteissa ja konteksteissa, mutta sen ilmenemiseen, arkuuteen, puolestaan eivät näytä vaikuttavan erilaiset päivähoitokokemukset. Tulos on ristiriidassa Kaganin (1989a) saaman tuloksen kanssa. Kaganin mukaan ehkäistyneen käyttäytymisen laukeaminen edellyttää jonkinlaista ympäristöstä lähtöisin olevaa stressitekijää, esimerkiksi lapsen siirtymistä kodin ulkopuoliseen päivähoitoon.

Tämän työn aiheena oli lapsen inhibitio ja päivähoitoon sopeutuminen. Kiinnostukseni aiheeseen kumpuaa opiskelu-urastani, jossa yhdistyvät lastentarhanopettajaopinnot ja psykologian opinnot. Tutkimuksen tarkoituksena oli

tutkia 14 kuukauden iässä Vieras aikuinen -tilanteessa arvioidun arkuuden tai rohkeuden yhteyksiä lapsen päivähoitoon sopeutumiseen. Aineistonkeruumenetelmiä olivat lasten observointi 14 kuukauden iässä sekä vanhempien kyselyt ja haastattelut. Aineistoa analysoidaan tilastollisten menetelmien avulla. Tutkimuksessa selvitettiin, eroavatko arat ja rohkeat lapset toisistaan päivähoitoon sopeutumisessa vanhempien kyselyarviointien ja haastattelujen perusteella, ja jos eroavat, millaisia ovat erot käyttäytymisen tasolla ensimmäisessä vakituudessa kodin ulkopuolisessa hoitopaikassa. Toisena tutkimustehtävänä oli selvittää, onko 14 kuukauden ikävaihetta edeltäneellä päivähoitokokemuksella yhteyttä käyttäytymiseen Vieras aikuinen -tilanteessa.

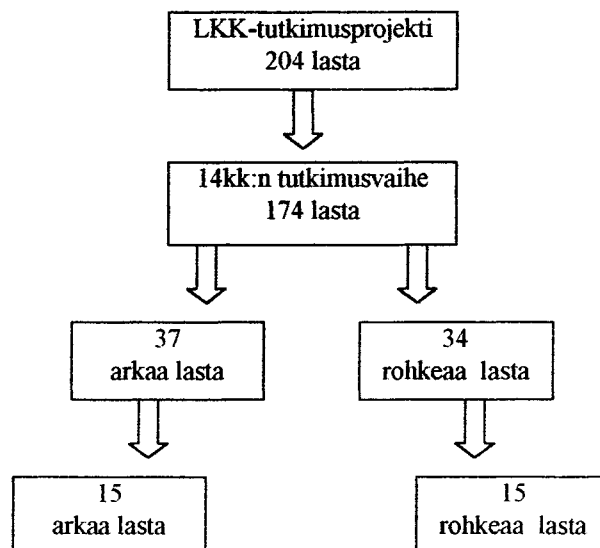
Aikaisempiin tutkimuksiin perustuen arkuutta ja rohkeutta käsiteltiin inhibitio -ilmiön ääriryhminä, laadullisesti toisistaan eroavina temperamenttikategorioina. Koska inhibitio on todettu hyvin pysyväksi temperamenttiominaisuudeksi (esim. Kagan, 1989a,b), 14 kuukauden Vieras aikuinen tilanteessa havaittujen temperamenttierojen oletettiin näkyvän myös arkojen ja rohkeiden lasten erilaisena sopeutumisena päivähoitoon.

2. MENETELMÄ

2.1. Tutkittavat

Tutkittavat kuuluivat Jyväskylän yliopiston Psykologian laitoksen Varhainen kielen kehitys ja geneettinen dysleksiariski -tutkimusprojektiin, jossa kaikkiaan 204 keskiuomalaisen lapsen kehitystä seurataan monipuolisesti syntymästä lähtien siihen saakka, kun lukutaito saavutetaan. Tutkimuksessa kerätään erityisesti tietoa varhaisesta kielen kehityksestä ja tutkitaan perinnöllisen lukemisvaikeuden varhaisia merkkejä.

204 lapsesta valittiin tähän tutkimukseen 174 14 kuukauden ikäistä lasta, joilla vieras aikuinen -tilanteessa oli sama vieras henkilö. Tutkittavista 92:lla oli geneettinen dysleksiariski ja 82 kuului kontrolliryhmään. Ryhmät eivät eronneet merkitsevästi minkään tutkittavan muuttujan suhteen, joten tässä tutkimuksessa tutkittavia käsitellään tältä osin yhtenä ryhmänä. Näistä lapsista inhibition suhteen ääriyirmiin valikoitui kaikkiaan 71 lasta. Tutkimuksen toisessa vaiheessa näistä valittiin 30 araksi tai rohkeaksi luokiteltua lasta Jyväskylästä ja sen lähipaikkakunnilta. Lopullisessa otoksessa tyttöjä ja poikia oli yhtä paljon (15). Päivähoidon aloittaessaan tutkittavat olivat 10-35 kuukauden ikäisiä (ka = 19,1 kk).



Kuvio 1. Ääriyhmien valinta

2.2. Tutkimusmenetelmät

Tutkimus muodostui kahdesta osasta: 1. lapsen käyttäytymistä havainnoitiin 14kk:n tutkimusvaiheeseen ajoittuvassa Vieras aikuinen -tilanteessa videonauhoilta ja 2. vanhempia haastateltiin lasten sopeutumisesta ensimmäiseen kodin ulkopuoliseen päivähoitopaikkaansa.

14 kuukauden tutkimusvaiheessa varhaista temperamenttia tutkittiin vieras aikuinen -tilanteessa (ks. myös Robinson, Reznick, Kagan, & Corley, 1992). Tilanteessa miespuolinen vieras aikuinen tulee huoneeseen, jossa äiti ja lapsi ovat. Vieras toimii strukturoidun kaavan mukaan tervehtien äitiä ja lasta ja istuutuen välimatkan päähän heistä. Ensimmäisen minuutin hän istuu hiljaa paikallaan. Seuraavan minuutin ajan hän leikkii mukanaan tuomillaan leluilla ja lopulta houkuttelee lasta mukaan leikkiin. Mikäli lapsi missä tahansa vaiheessa tekee aloitteen tai koskettaa vieraan tuomia leluja, vieras aloittaa leikin lapsen kanssa. Strukturoidun tilanteen tavoitteena oli selvittää, miten lapsi suhtautuu vieraaseen aikuiseen ja tutkia lapsen käyttäytymistä uudessa tilanteessa. Aineisto on koottu vuosina 1994-1998 ja koodattu talvella 1997-1998.

Vanhempien haastatteluja varten laadittiin puolistrukturoitu haastattelurunko, jonka pohjalta kartoitettiin lapsen päivähoitoon sopeutumista. Haastattelurunko perustui teorialtietoon ja aikaisempiin tutkimuksiin sekä käytännön kokemukseen alle kolmivuotiaan lapsen käyttäytymisestä ensimmäisten päivähoitoviikkojen aikana. Kysymykset koskivat lapsen ensimmäistä kodin ulkopuolista hoitopaikkaa ja niillä pyrittiin saamaan tietoa lapsen käyttäytymisestä lähinnä kahden ensimmäisen hoitoviikon aikana. Kysymykset käsittelivät päivähoitopaikkaan tulotilannetta, lapsen käyttäytymistä hoitopäivän aikana, hoitopaikasta noudettaessa ja kotona hoitopäivän jälkeen. Haastattelussa vanhemmat arvioivat myös sopeutumisvaiheen pituutta sekä suhteen muodostumista hoitopaikan lapsiin ja aikuisiin. Haastattelutilanteessa hyödynnettiin ja tarkennettiin myös vanhempien 14 kuukauden, 24 kuukauden tai 4 vuoden tutkimusvaiheessa lapsen hoitojärjestelyjä kartoittavissa kyselylomakkeissa antamia vastauksia. Lomakkeiden kysymykset koskivat päivähoitomuotoa, päivähoidon aloitusikää, vanhemman tyytyväisyyttä hoitojärjestelyihin sekä hoitoon siirtymisen sujumista. Haastattelut suoritettiin keväällä 1998 vanhempien toivomusten mukaan joko perheen kotona tai psykologian laitoksen tiloissa.

2.3. Aineiston kvantifiointi

Vieras aikuinen -tilanteen muuttajat. 14 kuukauden ikävaiheen Vieras aikuinen - tutkimustilanteet videoitiin ja jokainen tutkimustilanne katsottiin videonauhalla kahteen kertaan. Arkuuden ja rohkeuden arvioinnissa käytettiin sekä lapsen sijaintia että toimintaa kuvaavia muuttujia. Temperamentin arviointi-mittari kehiteltiin yhteistyönä koodaajien kesken teoriataustaan ja yhteisiin tutkimustilanteiden analysointeihin perustuen. Tilanteessa huomioitiin, milloin lapsi oli lapsi äidin sylissä/ fyysisessä kontaktissa äitiin, äidin läheisyydessä (käden ulottuvilla), itseksensä tai vieraan aikuisen läheisyydessä. Lapsen toimintaa kuvaavia muuttujia olivat vetäytyminen äidin luo, leikkiminen/ kommunikoiminen äidin kanssa, katseet äitiin, vieraan tarkkailu, vieraan lähestyminen ja vieraan kanssa leikkiminen. Aineisto luokiteltiin käyttämällä Microsoft Windows yhteensopivaa Bencode -tietokoneohjelmaa (ks. Ruusuvirta, Korhonen, & Arikoski, 1995). Bencode -ohjelma tallentaa tapahtumatyypit ja ajankohdat sekä muuttujien kestot periodeittain. Kestoista voitiin edelleen laskea kunkin sijainnin ja toiminnan suhteellinen osuus kokonaisuudesta.

Tutkimusaineiston (174 lasta) koodasi kolme koodaajaa. Koodaajien välistä reliabiliteettia arvioitiin korrelaatioanalyysin 15 satunnaisesti valitun lapsen aineistossa (n. 10 %). Näiden 15 tutkittavan kohdalta oli käytettävissä kolmen koodaajan itsenäisesti videonauhalla Bencode -ohjelmalla koodaama tulos lapsen käyttäytymisestä tutkimustilanteessa. Korrelaatiot laskettiin kaikkien muuttujien kesken. Koodaajien välisiä reliabiliteetteja voidaan pitää vieras aikuinen -tilanteen muuttujien kohdalla hyvinä. Reliabiliteettiarvot vaihtelivat .66:sta ($p = .007$) .99:een ($p = .000$).

Haastattelu -muuttajat. Vanhempien haastattelujen pohjalta muodostettiin lapsen päivähoitoon sopeutumista kuvaavat muuttajat. Sopeutumista kuvattiin tilannekohtaisilla arvioilla hoitopaikkaan tulotilanteesta, hoitopäivän aikana, hoitopaikasta noudettaessa ja kotona hoitopäivän jälkeen. Lapsen käyttäytymistä hoitopaikkaan tulotilanteesta kuvattiin muuttujilla *itkeminen, vanhempaan takertuminen, vanhemman seuraaminen, välitön yhteiseen toimintaan mukaan meneminen, pyrkimys hoitajan huomion saamiseen, siirtymäobjektin käyttäminen ja erotilanteen kesto*. Vanhemmat arvioivat lapsensa käyttäytymistä asteikolla 0-3, missä 0 = lapsella ei esiintynyt lainkaan tämän tyyppistä käyttäytymistä, 1 = lapsi käyttäytyi tällä tavalla harvoin (alle 2 kertaa viikossa), 2 = lapsi käyttäytyi tällä tavoin melko usein

(useammin kuin kaksi kertaa viikossa) ja 3 = lapsi käyttäytyi joka kerta tällä tavalla. Siirtymäobjektin (tutti, lelu, rätti, tms.) käyttö arvioitiin asteikolla 0 = käytti, 1= ei käyttänyt siirtymäobjektia tulotilanteessa. Tulotilanteen kestot vaihtelivat eri lapsilla muutamasta minuutista useampaan kymmeneen minuuttiin ja ne luokiteltiin selvyyden vuoksi alle viiden minuutin (1), 5-10 minuutin (2) ja yli kymmenen minuutin (3) pituisiin tulotilanteisiin.

Lapsen käyttäytymistä hoitopäivän aikana luonnehtivat muuttujat *vanhemman kaipaaminen, vetäytyminen, vihamielisyys, somaattiset oireet, surullisuus, passiivisuus, yksin leikkiminen, aktiivisuus ja iloisuus*. Lisäksi huomioitiin mahdolliset ongelmat ruokailussa, nukkumisessa, yhteisissä toiminnoissa tai ulkoilussa. Muuttujat saivat arvoja 0 tai 1 riippuen siitä, esiintyikö lapsella kyseessä olevaa käyttäytymistä vai ei.

Lapsen käyttäytymistä hoitopaikasta noudettaessa kartoittivat muuttujat *kiukuttelu, vanhemman vältteleminen, lähdön pitittäminen, vanhempaan takertuminen, syliin pyrkiminen, itkeminen, kieltäytyminen lähtemästä, välinpitämättömyys vanhempia kohtaan ja hyväntuulisuus*. Vanhemmat kuvailivat lapsensa käyttäytymistä samanlaisella 0-3 -asteikolla kuin tulotilanteessa. Samaa asteikkoa käytettiin myös arvioitaessa lapsen käyttäytymistä kotona välittömästi hoitopaikasta tultua. Lapsen kotikäyttäytymistä kuvaavia muuttujia olivat *kiukuttelu, syliin pyrkiminen ja vanhempaan takertuminen*. Lisäksi vanhemmilta kysyttiin mahdollisista nukkumis- tai syömisvaikeuksien ja kiukuttelun tavallista runsaammasta esiintymisestä. Nämä muuttujat saivat käyttäytymisen esiintymisestä riippuen arvoja 0 tai 1.

Tilannekohtaisten muuttujien lisäksi kerättiin vanhempien kokonaisarviot lapsen päivähoitoon sopeutumisesta. Näistä muodostettiin viisiluokkaiset muuttujat *suhteen muodostuminen hoitajaan/hoitajiin ja suhteen muodostuminen toisiin lapsiin* (1= suhteen muodostuminen tapahtui nopeasti ja erittäin helposti, 5=suhteen muodostuminen tapahtui hitaasti ja oli hyvin vaikeaa) ja sopeutumisvaiheen kesto (1= alle 2 viikkoa, 5= enemmän kuin kuukauden/lapsi ei sopeutunut lainkaan).

Lisäksi haluttiin tietää äidin asennoitumisesta päivähoitoon. Äidin ajatuksia ja tunteita ennen päivähoitoon alkua kuvattiin muuttujalla *äidin asenne päivähoitoon aloittamiseen* (0= ei ennakoasennetta, 1= ei lainkaan huolissaan; esim. ”En varsinaisesti pelännyt, vaikka --- on arka lapsi. Tiesin hoitajat hyväksi ja hyväksyin hoitotavat.”, 2= jonkin verran huolissaan; esim. ”Vähän huolta, miten sopeutuu isoon ryhmään.”, 3= melko huolissaan; esim. ”Odotin itkua, koska --- on kovasti äidin

perään.”, 4= hyvin huolissaan lapsen pärjäämisestä; esim. ”Jännitti hirveesti, arvelutti. Mietin olisiko hoitoa pitänyt harjoitella. Ajattelin, että --- jää sylivauvaksi ja itkee päivät.”). Äidin ajatuksia ja hoitoon tyytyväisyyttä kartoitettiin muuttujalla *äidin ajatukset ensimmäisten hoitoviikkojen (sopeutumisvaiheen) aikana* (1= ei lainkaan huolissaan lapsen pärjäämisestä; esim. ”Olin hyvin luottavainen ja rauhallinen.”, 2= jonkin verran huolissaan; esim. ”Olimme tyytyväisiä, mutta tietysti varpaillamme jonkin aikaa.”, 3= melko huolissaan; esim. ”Ajatuksissa kävi, että olis parempi kotona, välillä epätoivoista.”, 4= hyvin huolissaan; esim. ”Meinasi kyllä tulla uskonpuute, hoitomuodon vaihdos oli mielessä. En luottanut hoitajiin enkä paikkaan.”).

Esitietoja lapsesta ja perheestä sisälsivät taustamuuttujat *lapsen syntymäjärjestys perheessä, lapsen ikä päivähoitoon mennessä, aiemmat kokemukset vieraasta hoidosta, hoitomuoto, hoitotuntien määrä päivässä ja lapsen ikä haastatteluajankohtana*. Aika, joka oli kulunut hoidon aloittamisesta haastatteluhetkeen laskettiin vähentämällä lapsen iästä haastatteluajankohtana ikä hoitoon mennessä. Esitietojen ja muutamien muiden muuttujien kohdalla oli käytettävissä myös vanhempien 14 ja 24 kuukauden tai 4 vuoden ikävaiheessa täyttämät kyselyarvioinnit lapsen hoitojärjestelyistä.

2.4. Tilastolliset analyysit

Inhibitio -ääriyhmien muodostaminen. Esimerkiksi Kagan työryhmineen (Kagan & Snidman, 1991; Kagan, Reznick, Gibbons, & Johnson, 1988; Robinson, Kagan, Reznick, & Corley, 1992; Snidman, Kagan, Riordan, & Shannon, 1995) on tutkimuksissaan käyttänyt arkojen ja rohkeiden lasten tunnistamisessa latenssiaikaa, joka lapselta kuluu vieraan esineen tai henkilön lähestymiseen, äidin läheisyydessä vietettyä aikaa ja vetäytymistä äidin luo. Aiempiin tutkimuksiin ja teoriataustaan nojautuen tässä tutkimuksessa valittiin arkuutta kuvaamaan muuttujat: *vetäytyminen äidin luo, äidin sylissä vietetty aika, vieraan tarkkailu ja latenssiaika vieraan lähelle saapumiseen*. Rohkeiden ääripään valinnassa käytettiin muuttujia *aika vieraan läheisyydessä ja aika jonka lapsi leikkii vieraan kanssa*. Ajasta, jonka lapsi leikkii vieraan kanssa vähennettiin latenssiaika vieraan lähelle saapumiseen. Valitut muuttujat saatettiin vertailukelpoisiksi standardoimalla. Näin muuttujien keskiarvoksi saatiin 0 ja keskihajonnaksi 1. Ääriyhmien muodostamiseksi standardoiduista muuttujista koottiin arkuuden ja

rohkeuden summamuuttujat. Summamuuttujan 'rohkeat' (*aika vieraan läheisyydessä, aika, jonka lapsi leikkii vieraan kanssa*) Spearmanin korrelaatiot muuttujien välillä olivat hyvät (Alpha = .95). Summamuuttujan 'arat' (*vetäytyminen äidin luo, äidin sylissä vietetty aika, vieraan tarkkailu, latenssiaika vieraan lähelle saapumiseen*) Spearmanin korrelaatiot muuttujien välillä olivat hyvät lukuun ottamatta muuttujaa *vetäytyminen äidin luo*. Reliabiliteettianalyysi kuitenkin osoitti, että kyseessä olevan muuttujan pois jättäminen parantaisi summamuuttujan reliabiliteettia vain vähän (.71 - > .76), joten se jätettiin osaksi summamuuttujaa. Ääriyhmät rajattiin laskemalla summamuuttujan keskiarvo (+ 1 keskihajonta). Arkojen ääripäähän sijoittui 37 lasta (23 tyttöä, 14 poikaa) ja rohkeita oli 34 (13 tyttöä, 24 poikaa). Näistä lapsista tähän tutkimukseen valittiin 15 arkaa ja 15 rohkeaa lasta.

Vieras aikuinen -tilanteen perusteella tehty temperamenttiluokitus lasten ollessa 14 kuukauden ikäisiä vastasi hyvin vanhempien arvioita lastensa temperamentista 12 kuukauden ikäisenä. Vanhempien temperamenttikyselyssä arvioimat lapsen ärsyyntyvyys uudessa tilanteessa, tarkkaavaisuuden suuntaamisen kesto ja iloisuus (hymyily ja nauru) olivat tilastollisesti merkitsevästi yhteydessä inhibitio-ääriyhmisiin.

Taulukko 1. Vanhempien temperamenttiarvioiden ja inhibitio -ääriyhmisiin jakautumisen t-testi

	Ääriyhmä	N	X	t	df	p
Ärsyyntyvyys uudessa tilanteessa	Arat	30	3.25	5.32	52	.00
	Rohkeat	24	2.24			
Tarkkaavaisuuden suuntaam. Kesto	Arat	30	2.56	-2.41	52	.02
	Rohkeat	24	3.13			
Hymyily ja nauru	Arat	30	4.77	-2.05	52	.05
	Rohkeat	24	5.21			

Päivähoitoon sopeutuminen. Päivähoitoon sopeutumista kuvaavista muuttujista koottiin aluksi tilannekohtaiset summamuuttujat *tulotilanne, sopeutuneisuus hoitopäivän aikana, sopeutumisvaikeudet hoitopäivän aikana, käyttäytyminen noutotilanteessa ja emotionaaliset reaktiot noutotilanteessa sekä käyttäytyminen kotona hoitopäivän jälkeen.* Muita vanhempien haastatteluun perustuvia muuttujia käsiteltiin yksittäisinä.

Spearmanin korrelaatiot tulotilannetta kuvaavien yksittäisten muuttujien välillä olivat hyvät (Alpha = .76), joten yksittäiset muuttujat summattiin yhdeksi summamuuttujaksi *tulotilanne*. Dikotomisiet hoitopäivää kuvaavien muuttujien keskinäiset korrelaatiot olivat alhaiset ja muuttujat yhdistettiin sisällöllisin perustein. Sopeutuneisuutta hoitopäivän aikana kuvasivat muuttujat *aktiivisuus* ja *iloisuus* hoitopäivän aikana (Alpha = .47) ja sopeutumisvaikeuksia muuttujat *vanhempien kaipaaminen*, *somaattiset oireet* ja *leikkiminen mieluiten yksin hoitopäivän aikana* sekä *vaikeudet nukkumisessa* ja *vaikeudet ruokailussa* (Alpha = .57). Noutotilanne -muuttujat eivät myöskään korreloineet kovin hyvin keskenään. Faktorianalyysin perusteella muodostettiin summamuuttujat *emotionaaliset reaktiot noutotilanteessa* (itkeminen + hyväntuulisuus) ja *käyttäytyminen noutotilanteessa* (lopun noutotilanne -muuttujat), jolloin reliabiliteetit nousivat hyväksi (Alpha = .69 ja .64). Lapsen käyttäytymistä kotona hoitopäivän jälkeen kuvaavien yksittäisten muuttujien keskinäiset korrelaatiot olivat hyviä (Alpha = .67). Muuttujaan *käyttäytyminen kotona hoitopäivän jälkeen* summattiinkin kaikki tilannetta koskevat muuttujat.

Lapsen käyttäytymistä kuvaavista muuttujista muodostettiin myös yli tilanteiden -muuttujia tietyn käyttäytymisen suhteen sekä tutkittiin korrelaatioita ja eroja ääriryhmien välillä yksittäisillä muuttujilla.

3. TULOKSET

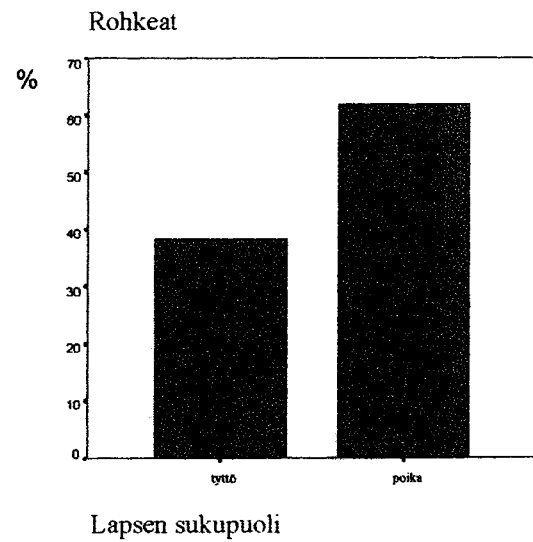
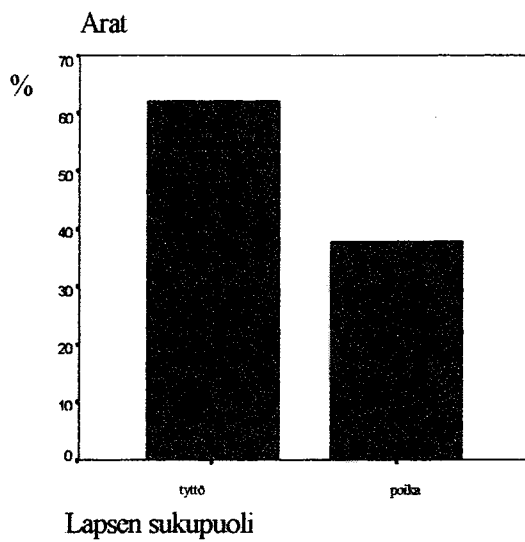
3.1. Ääriryhmiä kuvailevat taustatiedot

Koko 30 lapsen otoksessa yli puolella oli kokemuksia lyhytaikaisesta vieraasta hoidosta; yleisimmin hoitajana oli ollut sukulainen. Päiväkoti ja perhepäivähoito jakautuivat vakituisina hoitomuotoina lasten kesken melko tasaisesti. Hoitopäivien pituus määräytyi luonnollisesti vanhempien työpäivän pituuden mukaan. Joukossa oli ns. puolipäivälapsia, mutta suurin osa lapsista vietti päivähoidossa 6-9 tuntia päivässä. Tutkittavat lapset olivat päivähoitoon mennessään keskimäärin alle kaksivuotiaita, jolloin pitkistä hoitopäivistä osa kului päiväunien nukkumiseen ja varsinaista valveillaoloaikaa jäi noin 3-7 tuntia päivittäin. Hoitotuntien määrä osoittautui χ^2 -testin perusteella ainoaksi arkoja ja rohkeita lapsia merkitsevästi erottelevaksi taustatekijäksi (ks. taulukko 5.). Arkojen lasten hoitopäivät olivat pidempiä kuin rohkeiden. Eniten ristiriitaa odotettujen ja havaittujen frekvenssien välillä havaittiin juuri pisimmän hoitopäivän luokassa siten, että arkoilla oli odotettua enemmän yhdeksän tuntisia hoitopäiviä ja rohkeilla puolestaan odotettua vähemmän.

Suurin osa tutkittavista oli esikoisia. Tyttöjä ja poikia oli otokseen valittu yhtä paljon. χ^2 -testi osoitti tyttöjä olevan enemmän arkojen (60%) ja poikia rohkeiden ääriryhmässä (60%), mutta yhteys sukupuolen ja inhibition välillä ei ollut tilastollisesti merkitsevä. Tulos vastaa kuitenkin tutkimuksen ensimmäisessä vaiheessa inhibition suhteen valikoituneiden 71 tutkittavan sukupuolijakaumaa ääriryhmissä (ks. Kuvio 2). Tärkeimpien taustamuuttujien jakaumat on esitetty taulukossa 2.

Taulukko 1. Taustatiedot

	X	SD			
Lapsen ikä päivähoitoon mennessä (kk)	19.1	8.30			
Hoitotuntien määrä (h)	7.6	1.39			
Aiemmat kokemukset vieraasta hoidosta	On 13	Ei 17			
Päivähoitomuoto	PK 18	PPH 11	Muu 1		
Lapsen syntymäjärjestys perheessä	1. 14	2. 6	3. 2	4. 1	Puuttuva tieto 7



Kuvio 2. Sukupuolijakaumat ääriryhmissä

3.2. Päivähoitoon sopeutuminen

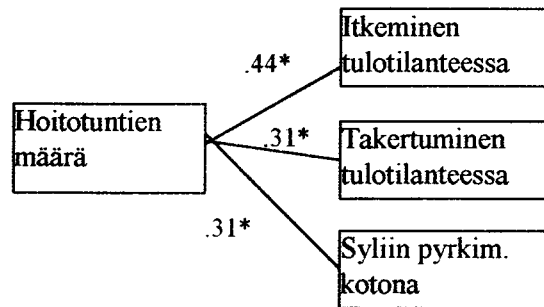
3.2.1. Taustatietojen yhteys päivähoitoon sopeutumisen tilannekohtaisiin arvioihin

Taustatietojen ja päivähoitoon sopeutumista kuvaavien tilannekohtaisten arvioiden (tulotilanne, sopeutuneisuus hoitopäivän aikana, sopeutumisvaikeuksia hoitopäivän aikana, noutotilanteen emootiot, käyttäytyminen noutotilanteessa, käyttäytyminen kotona hoitopäivän jälkeen) välisiä yhteyksiä tutkittiin korrelaatioanalyysin käyttäen Pearsonin ja Spearmanin rho -korrelaatiokerrointa ja dikotomisten muuttujien osalta ei-parametrisella Mann-Whitney -testillä. Lapsen syntymäjärjestyksellä, päivähoitomuodolla, päivähoitoon aloitusaikalla, aikaisemmillä kokemuksilla vieraasta hoidosta ei ollut tilastollisesti merkitsevää yhteyttä summamuuttujiin. Sukupuoli näytti Mann-Whitney -testin perusteella erottelevan lapsia vain summamuuttujan tulotilanteen suhteen ja tällöinkin kyseessä oli vain tilastollisesti melkein merkitsevä ero ($p = .06$): pojilla oli tulotilanteessa jonkin verran enemmän sopeutumaton käyttäytymistä ($X = 18.47$) kuin tytöillä ($X = 12.53$).

Päivähoidon aloittamisen ja haastatteluaikankohdan välistä viivettä tarkasteltiin suhteessa sopeutumisarvioihin viiveen aiheuttaman mahdollisen systemaattisen virheen havaitsemiseksi. Viiveen yhteys ei kuitenkaan osoittautunut tilastollisesti merkitseväksi minkään sopeutumisarvion suhteen.

Hoitotuntien määrällä sen sijaan oli tilastollisesti merkitsevä yhteys lapsen käyttäytymiseen tulotilanteessa ($.40, p < .05$) sekä kotona hoitopäivän jälkeen ($.39, p < .05$). Hoitotuntien määrä -muuttujan vaikutus vakioitiin ja sen vaikutusta tarkasteltiin suhteessa inhibitio-ääriryhmään. MANOVA osoitti hoitotuntien määrällä olevan tulotilanteessa tilastollisesti merkitsevä omavaikutus ($p = .02$) mitä inhibitio-ääriryhmällä puolestaan ei tilanteessa ollut ($p = .31$). Samoin vahvistui hoitotuntien määrän tilastollisesti merkitsevä omavaikutus myös suhteessa lapsen käyttäytymiseen kotona hoitopäivän jälkeen ($p = .04$). Kun sopeutumista eri tilanteissa tarkasteltiin Kendallin tau-b korrelaatiokertoimen avulla yksittäisten muuttujien tasolla, havaittiin, että pitkät hoitopäivät olivat yhteydessä erityisesti itkemiseen ja vanhempaan

takertumiseen tulotilanteessa ja vanhemman syliin pyrkimiseen välittömästi kotiin tultua. Korrelaatiot esitetään kuviossa 3.



*p < .05

Kuvio 3. Hoitotuntien määrän yhteys päivähoitoon sopeutumiseen

3.2.2. Päivähoitoon sopeutumisen kokonais- ja tilannekohtaisten arvioiden keskinäiset yhteydet

Sopeutumisvaiheen kestoa ja suhteen muodostumista hoitajaan sekä lapsiin voidaan pitää päivähoitoon sopeutumisen kokonaisarvioina. Kokonaisarvioiden ja tilannekohtaisten arvioiden välisten yhteyksien tarkastelussa käytettiin aineiston pienen koon vuoksi Kendallin tau-b korrelaatiokerrointa. Dikotomisia muuttujia analysoitiin ei-parametrisella Mann-Whitney –testillä.

Suhteen muodostumisella hoitajaan ja käyttäytymisellä tulotilanteessa oli tilastollisesti erittäin merkitsevä positiivinen yhteys (.60, $p < .01$). Nopea ja helppo suhteen muodostuminen hoitajaan/hoitajiin liittyi ongelmattomaan tulotilanteeseen ja vastaavasti vaikeudet suhteen muodostamisessa näyttivät liittyvän sopeutumattomaan käyttäytymiseen tulotilanteessa. Suhteen muodostuminen toisiin lapsiin näytti puolestaan olevan yhteydessä sopeutumisvaikeuksiin hoitopäivän aikana. Nopeus ja helppous suhteen muodostamisessa liittyi vähäisiin sopeutumisvaikeuksiin hoitopäivän aikana, kun taas runsaat sopeutumisvaikeudet olivat yhteydessä hitaaseen suhteen muodostumiseen. Suhteen muodostuminen toisiin lapsiin oli tilastollisesti merkitsevästi yhteydessä myös voimakkaisiin emootioihin noutotilanteessa. Lapset, joilla oli

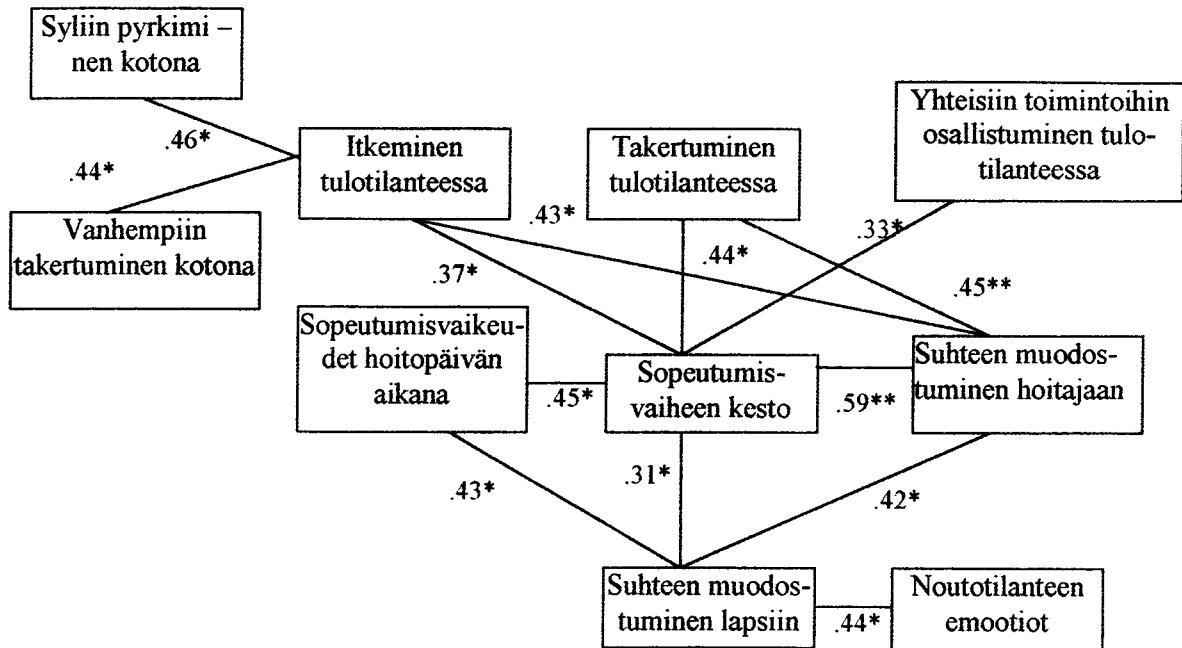
vaikeuksia luoda suhdetta toisiin lapsiin näyttivät sekä positiiviset että negatiiviset emootionsa hoitopaikasta noudettaessa selvästi.

Sopeutumisvaiheen kokonaiskestolla oli erittäin merkitseviä yhteyksiä käyttäytymiseen tulotilanteessa (.56, $p < .01$) ja sopeutumisvaikeuksiin hoitopäivän aikana: mitä pidempi sopeutumisvaihe sitä enemmän vaikeuksia tulotilanteessa ja sopeutumisvaikeuksia hoitopäivän aikana - tai toisaalta mitä vähemmän vaikeuksia tulotilanteessa tai hoitopäivän aikana sitä nopeampi sopeutumisvaihe.

Kaikkien tilastollisesti merkitseviä korrelaatioita tuottavien kokonaisarvioiden vaikutukset tilannekohtaisiin arvioihin vakioitiin ja niitä tarkasteltiin inhibitio - ääriryhmän vaikutusten kanssa MANOVAlla. Kaikilla kokonaisarvio -muuttujilla havaittiin olevan tilastollisesti merkitsevät omavaikutukset ($p = .001 - .026$). Inhibitio - ääriryhmällä ei ollut omavaikutusta näiden tilannekohtaisten arvioiden kohdalla ($p = .234 - .931$).

Tarkasteltaessa yksittäisten sopeutumista kuvaavien muuttujien välisiä yhteyksiä Kendallin tau-b järjestyskorrelaatiokertoimen avulla saatiin selville, että taustatietojen tapaan myös kokonaisarviot olivat tulotilanteessa yhteydessä erityisesti itkemiseen ja vanhempaan takertumiseen. Kokonaisarviot korreloivat myös merkitsevästi keskenään, kuten kuviosta 4 voi havaita. Kuviosta käyvät ilmi myös yksittäisten tilannekohtaisten arvioiden keskinäiset korrelaatiot. Lapsen käyttäytymistä hoitopäivän aikana kuvaavat dikotomiset muuttujat eivät olleet tilastollisesti merkityksellisesti yhteydessä muihin sopeutumista kuvaaviin muuttujiin. Siirtymäobjektin käyttö oli tilastollisesti merkitsevästi yhteydessä noutotilanteen emootioihin ($p = .016$). Siirtymäobjektia käyttävät ilmaisivat emootionsa hoitopaikasta noudettaessa muita selvemmin.

Joidenkin yksittäisten lapsen sopeutumista kuvaavien tilannekohtaisten muuttujien varianssit jäivät hyvin pieniksi. Tällaisia olivat noutotilannemuuttujat kiukuttelu, vältteleminen, itku ja välinpitämättömyys sekä hoitopäivämuuttujat surullisuus, vetäytyminen, vihamielisyys sekä ongelmia ulkoilussa ja ongelmia yhteisissä toiminnoissa. Näiden muuttujien kuvailemaa käyttäytymistä esiintyi päivähoidon alkuvaiheessa erittäin vähän, jos lainkaan. Tilastollisissa analyyseissa pienivarianssisten muuttujien korrelaatioihin on suhtauduttu varauksella eikä niiden perusteella ole tehty merkittäviä tulkintoja. Yksittäisistä muuttujista muodostetuissa tilannekohtaisissa arvioissa vaihtelua kuitenkin esiintyi riittävästi, joten summamuuttujien kohdalla pidemmällekin menevät johtopäätökset ovat olleet mahdollisia.



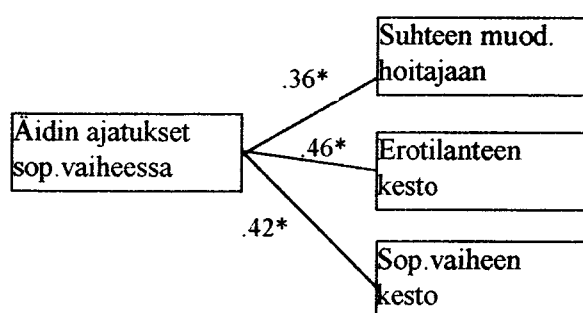
* $p < .05$, ** $p < .01$

Kuvio 4. Päivähoitoon sopeutumista kuvaavien muuttujien yhteydet

3.2.3. Äidin asennoituminen päivähoitoon

Yhteyksiä äidin päivähoitoa edeltävän asenteen ja ajatusten sopeutusvaiheen aikana sekä lapsen päivähoitoon sopeutumisen välillä tarkasteltiin käyttäen Kendallin tau-b -korrelaatiokerrointa. Äidin asenne ennen päivähoiton alkua ei näyttänyt olevan tilastollisesti merkitsevästi yhteydessä päivähoitoon sopeutumiseen. Sen sijaan äidin ajatuksilla sopeutusvaiheen aikana ja suhteen muodostumisella hoitajaan oli tilastollisesti merkitsevä positiivinen yhteys, samoin sopeutusvaiheen kestolla. Äidin huolestuneisuus näytti liittyvän vaikeuksiin hoitajan ja lapsen välisen suhteen muodostumisessa sekä pitempään sopeutusvaiheeseen. Nopea ja helppo suhteen muodostuminen ja lyhyt sopeutusvaihe taas näyttävät liittyvän äidin tyytyväisyyteen ja rauhallisuuteen hoitopaikan ja lapsen sopeutumisen suhteen. Äidin ajatukset sopeutusvaiheen aikana näyttivät olevan tilastollisesti merkitsevässä positiivisessa

yhteydessä myös päivähoitoon tulotilanteeseen, erityisesti sen keston. Huolestuneiden äitien ja heidän lastensa erotilanteet päivähoitopaikkaan tullessa olivat vähemmän huolestuneiden äitien ja näiden lasten erotilanteita pitempiä. Omavaikutuksen varmistamiseksi äidin ajatusten vaikutus erotilanne -muuttajaan vakioitiin ja sitä tarkasteltiin inhibitio -ääriryhmän vaikutusten kanssa MANOVALLA. Äidin ajatuksilla sopeutumisvaiheen aikana havaittiin olevan tilastollisesti merkitsevä omavaikutus ($p = .008$). Inhibitio -ääriryhmällä ei ollut omavaikutusta erotilanne -muuttujan suhteen ($p = .234$).



* $p < .05$

Kuvio 5. Äidin sopeutumisvaiheen ajatusten yhteydet lapsen päivähoitoon sopeutumiseen

3.3. Ääriryhmien vertailu

3.3.1. Arkojen ja rohkeiden lasten sopeutuminen päivähoitoon tilannekohtaisesti arvioituna

Mann-Whitney -testin avulla tutkittiin aluksi eroavatko arat ja rohkeat lapset sopeutumisen tilannekohtaisten arviointien keskiarvojen suhteen. Tilastollisesti merkitseviä eroja ei löytynyt. Kuten taulukosta 3 käy ilmi, arkojen ja rohkeiden lasten väliset erot olivat kuitenkin odotetun suuntaisia. Aroilla lapsilla havaittiin enemmän sopeutumisvaikeuksia eri tilanteissa, mikä on aikaisempien tutkimusten perusteella tyyppillistä inhibitio-käyttäytymistä uudessa tilanteessa.

Taulukko 3. Sopeutumisen tilannekohtaisten arvioiden Mann-Whitney –testi

Summamuuttujat	Inhibitio ääriyhmä	N	Mean Rank	Sum of Ranks
Tulotilanne	Arat	15	16.37	245.50
	Rohkeat	15	14.63	219.50
Sopeutuneisuus hoitopäivän aikana	Arat	15	16.83	252.50
	Rohkeat	15	14.17	212.50
Sopeutumisvaikeuksia hoitopäivän aikana	Arat	15	16.43	246.50
	Rohkeat	15	14.57	218.50
Noutotilanteen emootiot	Arat	15	16.40	246.00
	Rohkeat	15	14.60	219.00
Käyttäytyminen Noutotilanteessa	Arat	15	16.77	251.50
	Rohkeat	15	14.23	213.50
Käyttäytyminen kotona hoitopäivän jälkeen	Arat	15	16.33	245.00
	Rohkeat	15	14.67	220.00

Koska erot arkojen ja rohkeiden lasten välillä olivat oikean suuntaisia, tutkittiin löytyisikö ryhmien välisiä eroja summaamalla samantyyppiset käyttäytymismuodot yli tilanteiden ja tarkastelemalla mahdollisia ryhmien välisiä eroja näiden uusien summamuuttujien keskiarvojen välillä. Takertumisesta vanhempaan tulotilanteessa ja kotona välittömästi sekä syliin pyrkimisestä noutotilanteessa ja välittömästi kotiin tultua muodostettiin yleistä vanhempaan takertumista kuvaava summamuuttuja. Itkemisestä tulo- ja noutotilanteessa muodostettiin summamuuttuja 'itku' ja kiukuttelusta noutotilanteessa ja välittömästi kotiin tultua summamuuttuja 'kiukku'. Kuten taulukosta 4 voidaan havaita, ääriyhmät eivät merkitsevästi eronneet toisistaan yleisen takertumis- tai kiukuttelu-taipumuksen suhteen. Tilastollisesti melkein merkitsevä ($p = .06$) ero löytyi vain itkuisuudesta: arat lapset itkivät sekä tulo- että noutotilanteessa rohkeita lapsia useammin.

Taulukko 4. Sopeutumisvaiheen käyttäytymismuotojen Mann-Whitney -testi

Yli tilanteiden -muuttujat	Inhibitio ääriyhmä	N	Mean Rank	Sum of Ranks
Takertuminen	Arat	15	17.73	266.00
	Rohkeat	15	13.27	199.00
Itku	Arat	15	18.47	277.00
	Rohkeat	15	12.53	188.00
Kiukku	Arat	15	15.30	229.50
	Rohkeat	15	15.70	235.50

3.3.2. Varhaisen päivähoitokokemuksen yhteys lapsen temperamentin ilmenemiseen

Varhaisen päivähoitokokemuksen yhteyttä myöhempään temperamenttiluokitukseen tutkittiin luokittelemalla muuttuja *päivähoidon aloitusikä* uudelleen siten, että alle 14 kuukauden ikäisinä eli ennen vieras aikuinen -tilanteessa suoritettua temperamenttimittausta päivähoiton aloittaneita käsiteltiin omana ryhmänään. Näiden 11 lapsen jakautumista ääriryhmiin tarkasteltiin χ^2 -testin avulla. Testi osoitti, ettei varhaisella päivähoitokokemuksella ollut tilastollisesti merkitsevää yhteyttä arkuuteen tai rohkeuteen (Pearsonin $\chi^2 = .14$, $p = .71$; Kendallin tau-b = $-.07$, $p = .70$).

3.3.3. Arkojen ja rohkeiden lasten sopeutuminen päivähoitoon yksittäisten muuttujien valossa

Koska tilastollisesti merkitseviä eroja ei tilannekohtaisten arviointien perusteella löytynyt, inhibitio -ääriryhmien välisiä eroja tarkasteltiin Mann-Whitney -testillä seuraavaksi yksittäisten sopeutumista, äidin päivähoitoon asennoitumista tai

taustatietoja kuvaavien jatkuvien muuttujien keskiarvojen suhteen. Ainoa tilastollisesti merkitsevä ero löytyi erotilanteen keston suhteen ($p = .03$). Erotilanne oli pitempi rohkeilla kuin aroilla lapsilla. Myös χ^2 -testin avulla tarkasteltuna erotilanteen keston ja ääriyhmien välinen yhteys osoittautui Kendallin tau-b:n arvon perusteella tilastollisesti merkitseväksi. Kuten jo taustatietoja kuvailtaessa todettiin, myös hoitotuntien määrän yhteys ääriryhmiin oli tilastollisesti merkitsevä. Muilla muuttujilla ei ollut tilastollisesti merkitseviä yhteyksiä ääriryhmiin.

Myös yksittäisten muuttujien tasolla tarkasteltaessa ryhmien väliset erot olivat muutamaa poikkeusta lukuun ottamatta (erotilanteen kesto, sopeutumisvaiheen kesto, äidin ajatukset sopeutumisvaiheen aikana, kiukuttelu välittömästi kotiin tultua) aikaisempien inhibitiota koskevien tutkimustulosten pohjalta asetettujen hypoteesien suuntaisia.

Taulukko 5. Ääriyhmien ja hoitotuntien määrän sekä erotilanteen keston χ^2 -testi

Chi ² -testi	Hoitotuntien määrä	Erotilanteen kesto
Pearson	7.40	5.00
Likelihood Ratio	9.09	5.18
Linear-by-Linear Ass.	6.24	4.00
Merkitsevyydestit		
Kendall's tau-b	.003	.017
Spearman	.014	.030
Pearson	.010	.043

Kaiken kaikkiaan arat ja rohkeat lapset erosivat päivähoitoon sopeutumisen suhteen toisistaan tilastollisesti merkitsevästi vain yhden muuttujan osalta. Arkojen lasten erotilanteet päivähoitoon tullessa olivat rohkeiden lasten tilanteita lyhyempiä. Lisäksi lapsen yleinen itkuisuus oli tilastollisesti melkein merkitsevästi ($p = .06$) yhteydessä inhibitiioon. Arat lapset itkivät rohkeita lapsia useammin sekä päivähoitoon tulo- että sieltä noutotilanteessa.

4. POHDINTA

Tutkimuksen tarkoituksena oli tarkastella lapsen inhibition, tarkemmin sanottuna temperamenttiominaisuuksien arkuus ja rohkeus, yhteyksiä päivähoitoon sopeutumiseen. Tavoitteena oli myös tutkia, onko 14 kuukauden ikävaihetta edeltäneellä päivähoitokokemuksella yhteyttä käyttäytymiseen Vieras aikuinen -tilanteessa. Arkojen ja rohkeiden lasten päivähoitoon sopeutumisessa löydettiin tämän tutkimuksen perusteella vain yksi tilastollisesti merkitsevä ero. Arkojen lasten erotilanteet päivähoitoon tullessa olivat lyhyempiä kuin rohkeiden lasten erotilanteet. Ylipäänsä sekä arkojen että rohkeiden lasten ryhmässä oli lapsia, joiden sopeutuminen sujui helposti sekä lapsia, joilla oli vaikeuksia hoitoon sopeutumisessa. Varhaisella päivähoitokokemuksella ei ollut tilastollisesti merkitsevää yhteyttä lapsen käyttäytymiseen Vieras aikuinen -tilanteessa. Kokemus päivähoitosta ei näyttänyt lapsessa systemaattisesti tukevan sen enempää arkaa kuin rohkeakaan käyttäytymistä, vaan temperamenttiluokitukseen johtavat reaktiot vaihtelivat lapsesta toiseen päivähoitokokemuksesta huolimatta. Se ympäristöstä lähtöisin oleva sysäys, joka Kaganin tutkimuksen (1989a) mukaan laukaisee inhibition, ei tämän tutkimuksen perusteella näyttäisi olevan ainakaan päivähoiton aloittaminen.

Inhibitio -käsitteen määritelmien sekavasta viidakosta poimittiin tähän tutkimukseen vieras aikuinen -tilanteessa näyttäytyvää 14 kuukauden ikäisten lasten käyttäytymistä parhaiten kuvaavat piirteet. Tämänhetkisessä temperamenttitutkimuksessa ulkopuolisen havainnoijan observointiin perustuva arviointi on vallannut alaa kyselyihin perustuvalta tutkimukselta (Matheny, Riese, & Wilson, 1986). Myös tässä tutkimuksessa vieras aikuinen -tilannetta observeivat ja lapsen käyttäytymisen siinä koodasivat ulkopuoliset havainnoijat. Menetelmän suurimpana etuna on nähty havainnoitsijan objektiivisuus ja tutkimustilanteen samanlaisuus (Eklund, 1995). Temperamenttiarvioinnin luotettavuutta tässä tutkimuksessa lisäsi osaltaan myös se, että temperamentin arviointiin käytettävää mittaria kehittelemässä oli kolme koodaajaa, jotka kävivät jatkuvaa vuoropuhelua arvioinnin kriteereistä sekä keskenään että ajankohtaisen tutkimustiedon kanssa. Yhteisen kriteerien ”hiomisen” pohjalta syntyi inhibitiota moniulotteisesti kartoittava mittari. Käyttäytymistieteissä observointitilanteissa yleisimmin käytetyt sekuntikello, kynä ja paperi korvattiin Bencode -tietokoneohjelmalla (ks. Ruusuvirta, Korhonen, &

Arikoski, 1996), joka on suunniteltu nimenomaan havainnoitavan datan koodaamiseen. Videoitujen kuvanauhojen käyttö puolestaan mahdollisti tilanteiden katsomisen useampaan kertaan ja lisäsi näin osaltaan reliabiliteettia. Arkojen lasten käyttäytymistä Vieras aikuinen –tilanteessa luonnehtivat vetäytyminen äidin luo, runsas istuminen äidin sylissä, vieraan tarkkailu ja vieraan hidas lähestyminen. Rohkeat lapset lähestyivät vierasta nopeasti, viettivät aikaa vieraan läheisyydessä ja leikkivät vieraan kanssa. Bencode –ohjelman käyttö mahdollisti eri käyttäytymismuotojen suhteellisten kestojen laskemisen, jolloin lapsen käyttäytymisestä uudessa tilanteessa saatiin enemmän tietoa ja realistisempi kuvaus kuin esim. perinteisellä ”tukkimiehen kirjanpidolla” arvioituna.

Lapsen omaehtoista käyttäytymistä pyrittiin tilanteessa arvioimaan mahdollisimman ”puhtaana”. Käyttäytymisen vastaavuudesta laboratorio–olosuhteissa ja todellisessa, jokapäiväisessä elämässä on usein esitetty oikeutettua kritiikkiä. Esimerkiksi Belsky (1980) on tehnyt metodologista tutkimusta äitien ja 12 kuukauden ikäisten lasten vuorovaikutuksen vastaavuudesta vapaan leikin tilanteessa kotona ja laboratoriossa. Hän havaitsi, että äitien toiminnan tasoon konteksti vaikutti suuresti (he suuntautuivat enemmän lapseensa, puhuivat, vastasivat ja stimuloivat lapsiaan enemmän laboratoriossa kuin kotona), mutta lasten yleiseen toiminnan tasoon konteksti ei merkittävästi vaikuttanut. Näihin tuloksiin nojautuen vieras aikuinen –tilanteessa lapsen voi siis olettaa käyttäytyvän lähestulkoon samalla tavoin kuin laboratorion ulkopuolisessa kontekstissa. Äidin mahdollisen erilaisen käyttäytymisen vaikutusta äiti-lapsi –dyadin vuorovaikutukseen ja lapsen käyttäytymiseen vähentää se, että tilanne oli strukturoitu ja äidin käyttäytymiselle siinä oli annettu ohjeet etukäteen. Vieras aikuinen –tilannetta voidaan siis pitää lapsen temperamentin arvioinnin kannalta verrattain luotettavana.

Vieras aikuinen –tilanteessa käyttäytymisen perusteella 14 kuukauden iässä tehdyt arviot lapsen arkuudesta tai rohkeudesta vastasivat hyvin vanhempien arvioita lapsensa temperamentista 12 kuukauden ikäisenä. Samoin lapsen käyttäytymistä arvioineiden koodaajien väliset reliabiliteetit olivat hyvät. Sekä tutkimustilannetta että käytettyä mittaria voitaneen siis pitää luotettavina lapsen arkuuden ja rohkeuden määrittämisen kannalta.

Äitien retrospektiivisen haastattelun käyttäminen päivähoitoon sopeutumisen arviointimenetelmänä oli tämän tutkimuksen suorittamiseksi ainoa tapa saada tasavertaista tietoa lasten sopeutumisesta. Sopeutumisvaiheen käyttäytymisen suora

observointi ja päivähoidon henkilöstön haastattelu olisivat lisänneet kerätyn datan luotettavuutta, mutta se ei Varhainen Kielen Kehitys ja geneettinen dysleksiariski – tutkimusprojektin pitkittäisasetelman vuoksi ollut mahdollista. Useimmat tutkittavista lapsista olivat tämän tutkimuksen käynnistyessä jo ohittaneet sopeutumisvaiheen tai olivat siirtyneet ensimmäisestä hoitopaikasta seuraavaan. Joillakin tutkittavilla oli takanaan useampia hoitopaikkoja ja useampia sopeutumisvaiheita. Tutkimuksessa haluttiin tietoa lapsen sopeutumisesta nimenomaan *ensimmäiseen* kodin ulkopuoliseen hoitopaikkaan kokoamalla tietoa lapsen käyttäytymisestä ensimmäisten hoitoviikkojen aikana.

Tutkimusongelmaa ajatellen tutkimuksen keskeisin tulos - arkojen ja rohkeiden lasten päivähoitoon sopeutumisessa ei ole merkittävää eroa - herättää enemmän kysymyksiä kuin antaa vastauksia. Tulosta voidaan tarkastella toisaalta metodologisten, toisaalta teoreettisten seikkojen valossa.

Arviot lapsen päivähoitoon sopeutumisesta tehtiin kunkin lapsen vanhempien (yleensä äidin) haastattelujen perusteella. Viive ensimmäisen päivähoitopaikan sopeutumisvaiheesta haastatteluajankohtaan vaihteli muutamasta kuukaudesta useampaan vuoteen, mutta sillä ei näyttänyt olevan sopeutumisarvioihin systemaattista tilastollisesti merkittävää yhteyttä. Vaikka viive ei tilastollisten analyysien perusteella ollut merkittävästi yhteydessä vanhempien sopeutumisarvioihin, voidaan miettiä tuloksen ”terävyyttä”. Muistellessaan lapsen käyttäytymistä sopeutumisvaiheen eri tilanteissa, vanhemmat tuottavat tahtomattaankin ”noin” -tietoa, josta terävimmät särmit - eli lapsen käyttäytymisen kaikki ulottuvuudet - ovat hioutuneet sileiksi. Lisäksi vanhemmat usein välittivät toisen tai kolmannen käden tietoa lapsestaan, mikä myös altistaa arviot tulkinta- ja muistivirheille. Tilastolliset analyysit osoittivat, että viiveen yhteys sopeutumisarvioihin vaihtelee tilanteittain. Viiveen merkitys on vähäisin, mutta muuttujien sisäiset vaihtelut suurimmat tulotilannetta kuvaavien muuttujien kohdalla. Muiden muuttujien, erityisesti lapsen käyttäytymistä hoitopäivän aikana kuvaavien muuttujien sisäinen vaihtelu on vähäisempää ja viiveellä on niihin selvempi yhteys. Voisi ajatella, että tulotilanteessa lapsen reaktiot ovat voimakkaita ja jäävät vanhemman mieleen paremmin kuin käyttäytyminen esim. hoitopaikasta noudeittaessa tai kotona hoitopäivän jälkeen. Herääkin kysymys, kertovatko vanhempien vastaukset lapsen todellisesta käyttäytymisestä kaikissa sopeutumisvaiheen tilanteissa?

Entä voidaanko Vieras aikuinen -tilanne rinnastaa päivähoiton aloittamiseen uutena tilanteena lapsen kokemusmaailmassa? Vieras aikuinen -tilanteessa äiti on koko ajan läsnä ja paikalla on vain yksi vieras henkilö. Lapsi voi itse määrätä lähestyykö hän vierasta vai jääkö äidin läheisyyteen. Päivähoitossa äiti ei ole paikalla, mutta sen sijaan lapsi saa vastaansa paljon vieraita lapsia ja aikuisia sekä ulkoa määräytyviä toimintamalleja. Jewsuwan, Luster ja Kostelnik (1993) olettavat, että koska lapset eroavat temperamenteiltaan, he luultavasti eroavat myös tavoissaan reagoida separaatioon. Silti voidaan kysyä, käynnistyvätkö lapsessa samat prosessit sekä vieras aikuinen -tilanteessa että päivähoiton alkuvaiheessa? Vaikuttaako lapsen reaktioiden taustalla sama vai eri aivojen toiminnallinen järjestelmä? Ero äidistä aiheuttaa luonnollisesti separaatioahdistusta, minkä taustalla voivat vaikuttaa eri järjestelmät kuin arkuuden taustalla. Voidaanko arkuuden taustalla Fowlesin (1994) mukaan vaikuttavan inhibitiio -järjestelmän ajatella vaikuttavan separaatioahdistuksen käynnistävään fight or flight -järjestelmään? Kumpi tai mikä järjestelmä ja mitkä reaktiot laukeavat juuri päivähoiton ensimmäisinä viikkoina lapsen ollessa alle kolmivuotias? Mitkä aivojen toiminnalliset järjestelmät vaikuttavat lapsen käyttäytymiseen Vieras aikuinen -tilanteessa? Pelkän ulkoisen käyttäytymisen perusteella ei voi päätellä taustalla vaikuttavia neuropsykologisia mekanismeja (Fowles, 1994).

Jos tuloksen ajatellaan *todella* kertovan aran tai rohkean lapsen sopeutumisesta päivähoitoon, se saattaa tarkoittaa yksinkertaisesti sitä, ettei arkuus tai rohkeus temperamenttiominaisuutena heijastu lapsen päivähoitoon sopeutumiseen säännönmukaisesti tietyn tyyppisenä käyttäytymisenä. Tulos arkojen lasten erotilanteiden lyhydestä verrattuna rohkeiden lasten erotilanteisiin ei koko tutkimusongelman kannalta nouse kovin merkitykselliseksi. Tulos on ristiriidassa sen ajatuksen kanssa, että arka lapsi tyypillisesti vetäytyisi tällaisessa tilanteessa äidin luo ja vaatisi tältä huomiota; reaktioita, jotka helposti pitkittävät erotilannetta. Edelleen, juuri arkojen lasten todettiin tutkimuksessa itkevän rohkeita lapsia enemmän tulotilanteessa. Tuskin voidaan väittää, että ero arasta, itkevästä lapsesta yleensä tapahtuu nopeammin kuin rohkeasta lapsesta, joka ei itke tulotilanteessa yhtä usein. Tuloksen voisi olettaa kertovan ennemmin vanhemman tai hoitajien tavasta toimia erotilanteessa kuin suoraan lapsen temperamentista. Aran lapsen vanhemmat ovat ehkä havainneet, ettei tilanteen pitkittäminen helpota lapsen oloa ja pyrkivät häviämään lapsen näköpiiristä mahdollisimman pian. Kyse voi olla myös pelkästä sattumasta: niiden vanhempien

lapset, joilla on kovin kiire aamuisin, sattuvat kuulumaan arkojen lasten ääripäähän. Voidaan myöskin miettiä sitä, kertooko erotilanteen pituus sopeutumisesta oikeastaan juuri mitään. Ensisijaisesti lapsen arkuus ei näytä johtavan sopeutumisvaikeuksiin sen enempää kuin rohkeuskaan. Tällaisen johtopäätöksen vetäminen samanaikaisesti sekä kumoo että tukee joitakin aiemmissa tutkimuksissa saatuja tuloksia. Luotettavien päätelmien tekeminen edellyttäisi mielestäni kuitenkin uuden tutkimuksen tekemistä mieluiten suuremmalla otoksella ajoittamalla sopeutumisen seuranta nimenomaan ensimmäisiin hoitoviikkoihin.

Useimmissa tutkimuksissa temperamentti on havaittu suhteellisen pysyväksi ominaisuudeksi. Esimerkiksi Asendorffin (esim. 1990, 1991) mukaan arkuus vieraita kohtaan on hyvin pysyvä ominaisuus päiväkotij- ja esikouluajan ajan. Kagan (1989b) havaitsi, että kun inhibitiojatkon ääriyhmien käyttäytymisessä oli huomattavia ja pysyviä eroja. Myöhemmin Kagan (Kagan, Snidman, & Arcus, 1993) totesi rohkeuden olevan temperamenttiominaisuutena pysyvämpi kuin arkuus. Inhibitiotutkimusten perusteella olisi oletettavaa, että arkuus tai rohkeus säilyisi kontekstista riippumatta, siis näkyisi lapsen tavassa reagoida uuteen niin vieras aikuinen -tilanteessa kuin päivähoiton alkuvaiheessakin. Päivähoiton aloittamisen voisi kuvitella olevan jo edellä mainituista syistä johtuen kokemuksena lapselle hyvin stressaava ja kuormittava, jolloin temperamentille ominaisen käyttäytymisen luulisi korostuvan ja tyypillisten reaktiotapojen kärjistyvän. Tämän tutkimuksen tulokset eivät kuitenkaan vahvistaneet tätä oletusta eivätkä esimerkiksi Brobergin (1993) ruotsalaisten 12-24 kuukauden ikäisten päiväkotilasten sopeutumisesta saamia tuloksia. Hänen mukaansa ehkäistyneillä lapsilla oli sopeutumisessa enemmän vaikeuksia kuin ei-ehkäistyneillä.

Toisaalta useimmissa kahden viime vuosikymmenen tutkimuksissa temperamentin ja sopeutumisen väliset korrelaatiot ovat vaihdelleet vähäisestä keskinkertaiseen. Esimerkiksi Niiranen (1995) havaitsi tutkimuksessaan, ettei arkojen ja rohkeiden lasten vuorovaikutuksessa päiväkodin vertaisryhmässä ollut juurikaan eroa, mutta uuden toimintakauden alku heijastui enemmän arkojen kuin rohkeiden vuorovaikutukseen. Omassa tutkimuksessani ei keskitytty niinkään lasten keskinäisen vuorovaikutuksen tarkasteluun, mutta tulos arkojen ja rohkeiden lasten yhtäläisestä sopeutumisesta (tai sopeutumattomuudesta) päivähoitoon myötäilee Niirasen saamia tuloksia. Vaikka tilastollisesti merkitsevää eroa ryhmien välillä ei ollut, niin sopeutumisarviot jakautuivat kuitenkin siten, että aroilla lapsilla oli sopeutumisessa systemaattisesti enemmän

vaikeuksia kuin rohkeilla. Voisi olettaa, että mitä pienemmällä otoksella tutkimus tehdään, sitä vähäisemmäksi jäävät myös tilastollisesti merkitsevät korrelaatiot. Suuressa otoksessa havaitut vähäiset korrelaatiot saattavat otoskoon pienentyessä kutistua tilastollisesti merkityksettömiksi.

Kleinin (1982) tekemä johtopäätös, jonka mukaan mikään yksittäinen temperamenttiprofiili ei ennusta onnistunutta päivähoitoon sopeutumista vaan temperamentin ja sopeutumisen välinen yhteys vaihtelee ympäristöstä toiseen, näyttäisi saavan tämän tutkimuksen tuloksista tukea. Arkuuden tai rohkeuden yhteys sopeutumiseen riippuu siitä, millaista käyttäytymistä hoitopaikassa odotetaan, pidetään tärkeänä ja arvioidaan. Sopeutumiseen ovat yhteydessä tietenkin myös monet muut tekijät, kuten vanhempien asennoituminen päivähoitoon aloittamiseen -tulosten perusteella erityisesti hoidon alettua, ensimmäisten viikkojen aikana -, äidin ja lapsen kiintymyssuhde sekä kaikkien lapsen sosiaalisessa ympäristössä vaikuttavien ihmisten yksilölliset (temperamentti)ominaisuudet. Kaikkien lapsen temperamentin ulkopuolisten tekijöiden vakiointi ei tämän tyyppisessä tutkimuksessa ole mahdollista eikä olisi varmasti myöskään tarkoituksenmukaista. Temperamentin (arkuuden tai rohkeuden) puhtaasti suorasta yhteydestä sopeutumiseen ei ainakaan näillä tutkimusmenetelmillä voida mielestäni tehdä kiistattomia johtopäätöksiä. Temperamentin epäsuoria tai vuorovaikutuksellisia yhteyksiä sopeutumiseen on alan tutkimuksissa löydetty suoria yhteyksiä vähemmän, mutta yhteydet ovat teoreettisesti mielenkiintoisia ja hyvin perusteltuja. Yhteyksien tutkiminen ja varmistaminen vaatii toistettuja pitkittäistutkimuksia (Rothbart & Bates, 1998). Päivähoitoon sopeutumista tutkittaessa tämä tarkoittaisi uusien mittarien kehittämistä ja sekä temperamentti- että sopeutumisdimensioiden yhä moninaisempaa ja syvempää kartoittamista ja analysoimista.

Joissakin teorioissa inhibitio on nähty yksilön kontrollisysteeminä, jonka tarkoituksena on vähentää aktiivisuutta (Rothbart & Bates, 1998). Arat lapset saattavat tämän näkemyksen mukaan pyrkiä erityisen herkästi kontrolloimaan mahdollista ylistimulointia välttämällä voimakkaita reaktioita. Voidaan miettiä, näyttäytyisikö inhibitio tämän tutkimuksen arkojen lasten päivähoitoon sopeutumisessa juuri tällä tavoin. Tällöin inhibitiolle tyypilliset aktiiviset reaktiot uudessa tilanteessa, kuten vetäytyminen tai syliin pyrkiminen, jäisivät lapsen sisäisiksi, eivätkä näin ollen olisi vanhemman arvioitavissa.

Vanhempien haastatteluissa antamat arviot osoittivat, että kaiken kaikkiaan noin 2/3 tutkimukseen osallistuneista lapsista sopeutui päivähoitoon verrattain helposti. Näillä lapsilla kaikkien sopeutumattomuusindeksi jäi keskiarvoa pienemmäksi. Tulokset osoittavat, että päivähoitoon tulotilanne näyttää selvimmin tuovan esille lapsen sopeutumattomuuden. Hoitotuntien määrä, sukupuoli, äidin ajatukset sopeutumisvaiheen aikana, suhteen muodostuminen hoitajaan, sopeutumisvaiheen kesto ja muutamat sopeutumattomuutta osoittavat reaktiot kotona olivat kaikki positiivisesti yhteydessä juuri lapsen käyttäytymiseen päivähoitoon tulotilanteessa. Konkreettinen erotilanne tuo oletettavasti näin pienillä lapsilla voimakkaimmat reaktiot esiin. Voimakkaat reaktiot näyttävät myös kulkevan käsi kädessä: itkeminen tulotilanteessa oli yhteydessä syliin pyrkimiseen ja vanhempaan takertumiseen kotona hoitopäivän jälkeen. Lisäksi aamut ovat usein muutenkin ongelma-alka: lapsi on ehkä täytynyt herättää kesken unien, vanhemmilla on kiire, uusiin ihmisiin ja tilanteisiin on sopeuduttava heti hoitopaikkaan saavuttua, jne. Tulotilanne oli myös jäänyt parhaiten vanhempien mieleen (haastattelun ja päivähoiton aloittamisen välisen viiveen merkitys vähäisin).

Merkitykselliseksi tekijöiksi päivähoitoon sopeutumisessa näyttivät nousevan suhteen muodostuminen hoitajaan/hoitajiin ja toisiin lapsiin. Puolet sopeutumisen tilannekohtaisiin arvioihin yhteydessä olevista muuttujista kuvasivat suhteen muodostumista lapsiin tai hoitajaan/hoitajiin. Lisäksi edellä mainitut muuttujat olivat yhteydessä sopeutumisvaiheen keston. Näin ollen muuttujat, joita tässä tutkimuksessa pidettiin päivähoitoon sopeutumisen kokonaisarviona, ovat kaikki tiiviisti yhteydessä toisiinsa ja voimakkaasti yhteydessä lapsen käyttäytymiseen sopeutumisvaiheen eri tilanteissa.

Ilmentääkö lapsen reagoiminen vieraisiin lapsiin ja aikuisiin samaa ilmiötä? Yhdistävä tekijä olisi aikaisempien tutkimustenkin perusteella loogisesti inhibitio, mutta näin ei tilastollisten testien perusteella näytä tässä tutkimuksessa olevan. Tilastollisesti merkitsevää yhteyttä ääriryhmiin ei ole. Suhteen muodostuminen hoitajaan/hoitajiin ja lapsiin ovat kuitenkin selvästi yhteydessä toisiinsa ja vaikeudet suhteiden luomisessa näyttävät pitkittävän sopeutumisvaihetta. Tuloksen perusteella voidaan ajatella, etteivät rohkeat lapset välttämättä onnistu helposti uusien sosiaalisten suhteiden luomisessa eivätkä arat lapset puolestaan näytä olevan tuomittuja olemaan muita hitaampia suhteen muodostamisessa. Toisaalta myös äidin ajatukset sopeutumisvaiheen aikana olivat

merkitsevästi yhteydessä kokonaisarvioon liittyviin muuttujiin. Äidin huolestuneisuus näkyi vaikeuksina lapsen ja hoitajan välisen suhteen muodostumisessa sekä tulotilanteen ja koko sopeutumisvaiheen pitkittymisenä. Sen sijaan äidin asenteella ennen päivähoiton alkua ei näyttäisi olevan merkitystä sopeutumisen kannalta. Voidaankin miettiä, kertoivatko äidit puhuessaan lapsensa ja hoitajan välisen suhteen muodostumisesta enemmän omista tunteistaan kuin lapsen todellisesta käyttäytymisestä sosiaalisessa tilanteessa? Tuloksen luotettavuutta lisää kuitenkin se, että suhteen muodostuminen hoitajaan ja sopeutumisvaiheen kesto olivat lisäksi merkitsevästi positiivisessa yhteydessä lapsen itkemiseen ja vanhempaan takertumiseen tulotilanteessa. Hoitopäivän aikana sopeutumisvaikeudet näkyvät puolestaan vaikeuksina lasten keskinäisissä suhteissa. Tulokset vaikuttavat loogisilta, sillä useimmiten hoitopaikkaan tultaessa kohdataan ensin hoitajat ja lapsen käyttäytyminen tulotilanteessa riippuu pitkälti siitä, millainen suhde hoitajaan on muodostunut tai on muodostumassa. Hoitopäivän aikana lapset viettävät taas enemmän aikaa toisten lasten kanssa, mikä nostaa esille lasten keskinäisten suhteiden kehittymisen ja niiden yhteyden sopeutumiseen. Vaikeudet suhteen muodostamisessa hoitajaan näyttävät siis liittyvän todellisiin sopeutumisvaikeuksiin eikä niitä voida pitää vain heijastuksena vanhemman ajatuksista.

Tutkimuksen herättämät kysymykset saisivat ehkä vastauksia toisenlaisella tavalla toteutetusta jatkotutkimuksesta. Tutkimus tulisi tehdä suuremmalla aineistolla ja lapsen päivähoitoon sopeutumisen arvioinnissa olisi käytettävä menetelmiä, jotka monitahoisemmin tavoittaisivat tutkittavan ilmiön puhtaimman ytimen. Aineistonkeruumenetelmiä voisivat olla mahdollisuuksien mukaan lasten käyttäytymisen havainnointi hoitopaikassa ensimmäisten hoitoviikkojen aikana, hoitajien ja vanhempien haastattelu sopeutumisvaiheen kuluessa sekä neurofysiologisten mittareiden käyttö. Vieras aikuinen –tilanne näyttäisi tämän tutkimuksen perusteella luovan hyvät puitteet lapsen temperamentin arvioinnille varhaislapsuudessa.

Temperamentin roolia sopeutumisessa olisi hedelmällistä tarkastella hoitopäivän eri tilanteissa eikä niinkään keskittyä yleisen korrelaation tarkastelemiseen. Tuon korrelaation olemassaolohan on todistettu jo useissa tutkimuksissa. Niin lapsen, vanhempien kuin päivähoiton henkilökunnan käytännön toiminnan kannalta olisi hyödyllistä saada tietoa siitä, mitkä tilanteet ovat erityisen hankalia aralle lapselle.

Päivähoidon henkilökunnalla on käytössään tarvittavat ammatilliset välineet lapsen yksilöllisten ominaisuuksien huomioimiseen ja lapsen tukemiseen vaikeissa tilanteissa. Tieto temperamentin ja sopeutumisen välisen yhteyden näyttäytymisestä hoitopäivän eri tilanteissa auttaisi henkilökuntaa suuntaamaan huomionsa lapsen psyykkisen kehityksen kannalta oikeisiin asioihin. Vanhempia, jotka saattavat olla ymmällään muutoksista päivähoidon juuri aloittaneen lapsensa käyttäytymisessä tapahtuvista muutoksista, saattaisi rauhoittaa tieto juuri heidän lapsensa temperamenttiominaisuuksien tyypillisistä ilmenemistavoista sopeutumisvaiheessa. Monet vanhemmat, erityisesti äidit, saattavat kokea epävarmuutta ja syyllisyyttä siitä, että ovat joutuneet antamaan lapsensa vieraan hoitoon. Lapsen joskus voimakkaatkin reaktiot aamuisin hoitopaikkaan tullessa tai kotona hoitopäivän jälkeen lisäävät helposti syyllisyydentunteita, ellei vanhemmalla ole riittävää tietoa sopeutumisvaiheeseen kuuluvista, useimmilla lapsilla ilmenevistä reaktioista ja oman lapsen yksilöllisten ominaisuuksien mukanaan tuomista vaikutuksista sopeutumiskäyttäytymiseen.

Tutkimustuloksia tulkittaessa kannattaa Rothbartin ja Batesin (1998, 162) tavoin pohtia: ”Missä määrin temperamentti on joustava ja altis muutokselle? Missä määrin kokemus vaikuttaa vain temperamenttiominaisuuksien ilmiasuun? ”. Vaikka lapsen kokemukset ensimmäiseen hoitopaikkaansa sopeutumisesta loisivatkin perustan myöhemmälle sopeutumiskäyttäytymiselle, täytyy muistaa, että samalla, kun temperamentti saattaa altistaa tietyille ongelmille sopeutumisessa, temperamentti myös itse kehittyy ja sen vaikutukset myöhempään elämään ovat riippuvaisia monista muista elämäntekijöistä.

LÄHTEET

- Anttonen, S., & Jyrinki, E. (1983). Lasten psykofyysinen kuormittuminen luonnollisissa olosuhteissa: telemetrinen syketaajuustutkimus. Psykologian pro gradu – tutkielma. Jyväskylän yliopisto. Psykologian laitos.
- Asendorpf, J. B. (1990). Development of inhibition during childhood: Evidence for situational specificity and a two-factor model. *Developmental Psychology*, 26(5), 721-730.
- Asendorpf, J. B. (1991). Development of inhibited children coping with unfamiliarity. *Child Development*, 62, 1460-1474.
- Asendorpf, J. B., & Rubin, K. H. (1993). Social withdrawal, inhibition, and shyness in childhood: Conceptual and definitional issues. Teoksessa K. H. Rubin, & J. B. Asendorpf (toim.), *Social withdrawal, inhibition, and shyness in childhood* (pp. 3-17). Hillsdale, NJ: Lawrence Erlbaum.
- Belsky, J. (1980). Mother-infant interaction at home and in the laboratory: a comparative study. *The Journal of Genetic Psychology*, 137, 37-47.
- Broberg, A., Lamb, M. E., & Hwang, P. (1990). Inhibition: Its' stability and correlates in sixteen- to forty-month-old children. *Child Development*, 61, 1153-1163.
- Broberg, A. (1993). Inhibition and children's experiences of out-of-home care. Teoksessa K. H. Rubin, & J. B. Asendorpf (toim.), *Social withdrawal, inhibition, and shyness in childhood* (pp. 151-176). Hillsdale, NJ: Lawrence Erlbaum.
- Buss, A., & Plomin, R. (1975). *A temperament theory of personality development*. New York: Wiley.
- Caspi, A., Henry, B., McGree, R. O., Moffit, T. E., & Silva, P. A. (1995). Temperamental origins of child and adolescent behavior problems: From age three to age fifteen. *Child Development*, 66, 55-68.
- Eklund, K. (1995). Yksilölliset erot vastasyntyneiden reaktiivisuudessa -syketason yhteys käyttäytymisessä havaittavaan reaktiivisuuteen. *Kehityspsykologian Pro gradu -tutkielma*, Jyväskylän yliopisto, Psykologian laitos.
- Fowles, N. A. (1994). *A motivational theory of psychopathology*. Teoksessa

- W. Spaulding (toim.), Nebraska Symposium on Motivation: Integrated views of motivation and emotion, Vol 41, (pp. 181-238). Lincoln:University of Nebraska Press.
- Goldsmith, H. (1986). Heritability of temperament: cautions and some empirical evidence. Teoksessa G. A. Kohnstamm (toim.), Temperament discussed. Temperament and development in infancy and childhood (pp. 83-96). Lisse: Swets Publishing.
- Gray, J. A. (1987). Perspectives on anxiety and impulsivity. A commentary. *Journal of Research in Personality*, 21, 493-509.
- Hagekull, B. (1994). Infant temperament and early childhood functioning: Possible relations to the Five-Factor Model. Teoksessa C. J. Halverson, Jr., G. A. Kohnstamm, & R. P. Martin (toim.), The developing structure of temperament and personality (pp. 227-240). Hillsdale, NJ: Erlbaum.
- Jewsuwan, R., Luster, T., & Kostelnik, M. (1993). The relation between parents' perceptions of temperament and children's adjustment to preschool. *Early Childhood Research Quarterly*, 8, 33-51.
- Kagan, J. (1984 a). *The nature of the child*. New York: Basic Books.
- Kagan, J. (1984 b). Behavioral inhibition in young children. *Child Development*, 55, 1005-1019.
- Kagan, J. (1989a). *Unstable Ideas: Temperament, cognition and self*. Massachusetts: Harward University Press.
- Kagan, J. (1989b). Temperamental contributions to social behavior. *American Psychologist*, 44, 4, 668-674.
- Kagan, J. (1990). Temperament and social behavior. *Childhood Disorders Articles*. <http://www.mentalhealth.com/mag1/p5h-ch02.ht>.
- Kagan, J. (1991). Temperamental factors in human development. *American Psychologist*, 46(8), 856-862.
- Kagan, J., Reznick, J. S., Gibbons J., & Johnson M. O. (1988). Childhood derivatives of inhibition and lack of inhibition to the unfamiliar. *Child Development*, 59, 1580-1589.
- Kagan, J., Reznick, J. S., Clarke, C., Snidman, N., & Carcia-Coll, C. (1984). Behavioral inhibition to the unfamiliar. *Child Development*, 55, 2212-2225.
- Kagan, J., Reznick, J. S., & Gibbons, J. (1989). Inhibited and uninhibited types of

- children. *Child Development*, 60, 838-845.
- Kagan, J., & Snidman, N. (1991). Infant predictors of inhibited and uninhibited profiles. *Psychological Science*, 2(1), 40-44.
- Kagan, J., Snidman, N., & Arcus, D. (1993). On the temperamental categories of children. Teoksessa: K. H. Rubin & J. B. Asendorpf (toim.), *Social withdrawal, inhibition and shyness in childhood* (pp. 19-28). Hillsdale, NJ: Lawrence Erlbaum.
- Klein, H. A. (1980). Early childhood group care: Predicting adjustment from individual temperament. *Journal of Genetic Psychology*, 137, 125-131.
- Klein, H. A. (1982). The relationship between children's temperament and adjustment to kindergarten and Head Start Settings. *The Journal of Psychology*, 112, 259-268.
- Lahikainen, A. R., & Sundqvist, S. (1979). Kolmivuotiaiden ja sitä nuorempien lasten reaktiot päiväkotihoidon. *Helsingin yliopiston Sosiaalipsykologian laitoksen tutkimuksia* 1/79.
- Lamb, E. M. 1998. Nonparental child care: Context, quality, correlates, and consequences. Teoksessa E. I. Sigel, & K. A. Renninger (toim.), *Handbook of Child Psychology. Fifth edition, Vol 4: Child Psychology in Practice* (pp. 73-133). NY: Wiley & Sons.
- Lummelahti, L. (1990). Kuusivuotiaiden sopeutuminen päiväkotiin. Yksilöllistetty mallioppimisohjelma päiväkotiin heikosti sopeutuvien kuusivuotiaiden ohjauksessa sekä vanhempien kasvatuskäytännön yhteydet lapsen sopeutumiseen ja minäkäsitykseen. *Jyväskylä Studies in Education, Psychology, and Social Research*, 72, Jyväskylän yliopisto.
- Matheny, A. P. Jr., Riese, M. L., & Wilson R. S. (1986). Rudiments of infant temperament: Newborn to 9 months. *Annual Progress in Child Psychiatry and Child Development*, 355-369.
- Niiranen, P. (1995). Arka lapsi päiväkodin vertaisryhmässä. Joensuun yliopiston kasvatustieteellisiä julkaisuja n:o 24. Joensuun yliopiston monistuskeskus.
- Robinson, J. L., Kagan J., Reznick, J. S., & Corley, R. (1992). The heritability of inhibited and uninhibited behavior: A twin study. *Developmental Psychology*, 28(6), 1030-1037.
- Rosenberg, A. A., & Kagan, J. (1989). Physical and physiological correlates of

- behavioral inhibition. *Developmental Psychobiology*, 22, 753-770.
- Rothbart, M. (1989a). Temperament in childhood. Teoksessa G. A. Kohnstamm, J. E. Bates, & M. K. Rothbart (toim.), *Temperament in Childhood* (pp. 59-76). Essex: John Wiley.
- Rothbart, M. (1989b). Biological processes in temperament. Teoksessa G. A. Kohnstamm, J. E. Bates, & M. K. Rothbart (toim.), *Temperament in childhood* (pp. 77-110). Essex: John Wiley.
- Rothbart, M. (1989c). Temperament and development. Teoksessa G. A. Kohnstamm, J. E. Bates, & M. K. Rothbart (toim.), *Temperament in Childhood* (pp. 187-248). Essex: John Wiley.
- Rothbart, M. K., & Bates, J. E. 1998. Temperament. Teoksessa: E. I. Sigel & K. A. Renninger (toim.), *Handbook of Child Psychology. Fifth edition, Vol 4: Child Psychology in Practice* (pp. 105-175). NY: Wiley & Sons.
- Ruusuvirta, T., Korhonen, T., & Arikoski, J. (1996). A simple Windows program for coding fast-changing events in observational situations divided into variable intervals. *Behavior Research Methods, Instruments, & Computers*, 28(3), 470-471.
- Snidman, N., Kagan, J., Riordan, L., & Shannon, D. C. (1995). Cardiac function and behavioral reactivity during infancy. *Psychophysiology*, 32, 199-207.
- Teglasi, H., & MacMahon, B. V. (1990). Temperament and common problem behaviors of children. *Journal of Applied Developmental Psychology*, 11, 331-349.
- Thomas, A., & Chess, S. (1986). *The New York Longitudinal Study: From Infancy to early adult life*. Teoksessa R. Plomin, & J. Dunn (toim.). *The study of temperament: Changes, continuities, and challenges* (pp. 39-52). Hillsdale, NJ: Lawrence Erlbaum.
- Thomas, A., & Chess, S. (1989). Temperament and personality. Teoksessa G. A. Kohnstamm, J. A. Bates, & M. K. Rothbart (toim.), *Temperament in childhood* (pp.249-261). Essex: Wiley.
- Thompson, R. A., & Lamb, M. E. (1983). Security of attachment and stranger sociability in infancy. *Developmental Psychology*, 19, 184-191.