

633.

**HENKILÖKOHTAISEN INFORMAATION SALAAMISESTA,
PALJASTAMISESTA JA DEFENSSIMEKANISMEISTA**

Helena Nuutinen
Pro gradu-tutkielma
Jyväskylän yliopisto
Psykologian laitos
Elokuu 1997

JYVÄSKYLÄN YLIOPISTO
Psykologian laitos
PL 35
40351 Jyväskylä

NUUTINEN, HELENA: Henkilökohtaisen informaation salaamisesta,
paljastamisesta ja defenssimekanismeista

Tutkielma, 28 s., 26 liites.

Psykologia, elokuu 1997

Ohjaaja: Antero Toskala

Tutkimuksessa tutkittiin itsearviointeihin perustuvien kyselyiden avulla yhteyksiä henkilökohtaisen informaation salaamisen, paljastamisen ja defenssimekanismien välillä. Tutkimukseen osallistui 59 17-25 -vuotiasta opiskelijaa sosiaalian oppilaitoksesta.

Salaamista tutkittiin Larsonin ja Chastainin (1990) kehittämän SCS:n (Self-Concealment-Scale) avulla, jossa salaaminen on määritelty "alttiudeksi kätkeä toisilta sellaista itseä koskevaa informaatiota, jota henkilö pitää negatiivisena ja ahdistavana"; paljastamista Wheelersin kyselyn (Revised Self-Disclosure Scales; 1978) avulla, jossa paljastamisen dimensioina erotetaan tarkoituksellisuus, määrä, syvyys, sisällön arvotus ja paikkansapitävyys ja defenssimekanismeja 40 väittämän versiolla (DSQ40) Andrewsien ym. (1989) kehittämästä RSDQ:sta (Revised Defense Style Questionnaire). Lisäksi tutkittiin Rorschach-testin (Exnerin mukaan) avulla eroja 5 paljon ja 5 vähän salaavan henkilön informaation käsittelyssä.

SCS-pisteet korreloivat negatiivisesti paljastamisen syvyys-osion kanssa tilastollisesti merkitsevällä ja tarkoituksellisuus-osion kanssa melkein merkitsevällä tasolla. Yhteys paljastamisen määrän kanssa oli positiivinen (joskaan ei kovin merkitsevää). Salaaminen korreloi positiivisesti "split"-mekanismin kanssa tilastollisesti erittäin merkitsevällä sekä somatisoinnin, passiivis-aggressiivisuuden, eristämisen ja rationalisoinnin kanssa merkitsevällä tasolla. Eristäminen oli myös positiivisessa yhteydessä paljastamisen määrään. Huomattavaa oli myös erittäin merkitsevää negatiivinen yhteys paljastamisen määrän ja huumorin sekä melkein merkitsevää negatiivinen yhteys salaamisen ja huumorin välillä. Ro-testissä paljon salaavilla havaittiin enemmän itseen kohdistuvaa negatiivista pohdintaa ja itsetarkkailua (MOR- ja FD-vastauksia), joihin kahdella liittyi omilla negatiivisilla asioilla "märehtimiseen" liittyvä VISTA- vastaus. Kahdella laukesi muihin liittyväksi ylivarovaisuudeksi tulkittu HVI-muuttujaindeksi.

Tulokset tukivat SCS:n validiteettia ja ajatusta salaamisen yhteydestä tiedostamattomampaan defenssiivisyyteen, kognitiiviseen kontrolliin sekä negatiivisilla asioilla "märehtimiseen" yhtenä käyttäytymisinhibition kategoriana. Salaaminen, paljastaminen ja defenssimekanismit tulkittiin kognitiivis-konstruktivisesta näkökulmasta tietoisemmiksi ja tiedostamattommiksi strategioiksi suhteessa negatiiviseen minäinformaatioon tai johonkin minän koherenssia uhkaavaan ristiriitaan. Salaaminen ja paljastaminen ovat tietoisempia strategioita. Kyse niiden keskinäisessä suhteessa ei kuitenkaan välttämättä ole kummankaan määrästä vaan enemmän syvyydestä ja paljastamis- ja salaamispyrkimysten välisen jännitteen suuruudesta. Paljastamisen määrä voi liittyä myös tarpeeseen pitää yllä sosiaalisesti hyväksyttyä minäkuvaa. Tarkoituksettomampi paljastaminen ("lipsahdukset") tulkitaan ristiriidaksi salaamis- ja paljastamispyrkimysten välillä.

Defenssimekanismit ovat tiedostamattomampia strategioita pyrkimyksessä tasapainoon ristiriitaisten tunteiden kanssa ja yrityksessä pitää yllä minän koherenssia. Yksi keino on tunteiden jakauttaminen: toinen puoli itsestä koetaan hyvänä, toinen huonona. Pitämällä yllä toista puolta ei tarvitse kohdata toiseen liittyviä uhkaavia tunteita. Myös eristäminen ja rationalisointi ovat keinoja sulkea uhkaavat tunteet minän ulkopuolelle. Ristiriita saattaa kuitenkin purkautua mm. somaattisena oireiluna. Negatiivinen yhteys huumoriin tulkitaan vaikeudeksi asettua abstraktimmalla kognitiivisella tasolla jännitteen "ulkopuolelle". Esitetään käsitteiden tarkastelua laajemmin suhteessa I -me- dynamiikkaan. (Avainsanat:

SISÄLTÖ:

JOHDANTO.....	1-7
---------------	-----

MENETELMÄT

Koehenkilöt.....	8
Tutkimusmenetelmät	
Self-Concealment Scale (SCS).....	9-10
Revised Self-Disclosure Scales	10-11
Defense Style Questionnaire (DSQ 40).....	11-13
Rorschach (Exnerin mukaan).....	13
Tutkimuksen eteneminen.....	14
Aineiston analysointi.....	14-15

TULOKSET

Salaaminen ja paljastaminen.....	16
Salaaminen, paljastaminen ja defenssimekanismit.....	16-17
Defenssimekanismien keskinäinen yhteys.....	17-18
Rorschach-tulokset.....	18-20

TARKASTELU.....	21-28
-----------------	-------

LÄHTEET

LITTEET

Liite 1. Salaamiskysely (Self-Concealment Scale; SCS).....	1-2
Liite 2. Paljastamiskysely (Revised Self-Disclosure Scales).....	3-6
Liite 3. Defenssikysely (Defense Style Questionnaire (D.S.Q.40).....	7-10
Liite 4. Salaamiskyselyn ja sen osioiden luotettavuusanalyysit sekä kysymyksille tehty faktorianalyysi.....	11-13
Liite 5. Paljastamiskyselyn osioiden luotettavuusanalyysit.....	14-16
Liite 6. Defenssikyselylle tehtyt faktorianalyysit.....	17-20
Liite 7. Tulostaulukko: salaamisen, paljastamisen dimensioiden ja defenssimekanismien keskinäiset korrelaatiot.....	21-25
Liite 8. Salaamiskyselyn kysymysten, paljastamiskyselyn osioiden ja defenssimekanismien minimi- ja maksimi- ja keskiarvot, keskiarvot ja hajonnat.....	26

JOHDANTO

Salaamisesta

Kaikki ihmiset pidättävät toisilta ihmisiltä tietoisesti tai tiedostamattaan jonkinlaista itseään koskevaa informaatiota. Tietoiset salaisuudet ovat salaisuuksia, joita tietoisesti, syystä tai toisesta, pidätämme toisilta ihmisiltä. Tiedostamattomilla salaisuuksilla tarkoitetaan puolestaan salaisuuksia, jotka ovat salaisuuksia paitsi kenties muille, myös ihmiselle itselleen (ks. esim. Margolis 1974, 291).

Tiedostamattomat salaisuudet voidaan jossakin mielessä yhdistää nk. patogeneisiin salaisuuksiin. Meares (1987, 545-549) on tähän liittyen korostanut eroa salaisuuden käsitteen määrittelyssä toisaalta ego- ja toisaalta self-psykologian näkökulmasta. Perinteisen psykoanalyysin (egopsykologian) näkökulmasta salaisuus ymmärretään yleensä jonakin tiedostamattomana, patogeneenisena ja ahdistavana muistona tai tapahtumana, joka on liian tuskallinen tietoisesti kohdattavaksi. Salaisuudesta "vapautuminen" tapahtuu tällöin paljastumisen ja salaisuuden tiedostamisen avulla.

Self-psykologiassa salaisuus ymmärretään puolestaan astetta tietoisemmasta näkökulmasta ja salaamisen käsite voidaan liittää helpommin paitsi negatiivisiin, myös positiivisiin sisältöihin. Kun egopsykologiassa korostetaan salaisuuden paljastumista, self-psykologiassa korostetaan sisäisyyden kokemuksen tärkeyttä. Salaaminen nähdään tällöin tietoisempänä keinona tehdä rajaa sisäisen minän ja ulkomaailman välille. (Meares 1987, 545-549)

Monissa yhteyksissä salaaminen on yhdistetty hyvään selviytymiseen; kykyä pitää sisälään asioita voidaan pitää tärkeänä komponenttina egon rajojen ja minäkäsityksen kehittymisessä (Hoyt 1978, Tausk 1933, ks. Kelly & Achter 1995, 40). Salaamista koskeva tutkimus on kuitenkin tähän asti painottunut lähinnä traumaattisten salaisuuksien terveysvaikutusten arviointiin. Lukuisissa tutkimuksissa on osoitettu aktiivisen informaation salaamisen/paljastamatta jättämisen yhteys erilaisiin psykologisiin ja fysiologisiin ongelmiin (Larson & Chastain 1990, Pennebaker 1988, 1989, Pennebaker ym. 1989, Pennebaker & Beall 1986, Pennebaker ym. 1987, Pennebaker ym. 1988, Pennebaker & Susman 1988, Saffer ym. 1979, Berger 1982, Berger & Kelly 1986). Lisäksi muun muassa salaamisen vaikutuksia terapiaprosessiin on tutkittu (Wright ym. 1985, Regan & Hill 1992, ks. Kelly & Achter 1995).

Salaisuuden käsitteen mielenkiintoisuudesta huolimatta sen tutkimiseen ei ole kehitetty paljonkaan välineitä. Myöskään salaamiseen liittyviä mahdollisia dimensioita

(salaamisen määrä, tarkoituksellisuus ja sen kohde, sisällön henkilökohtaisuus ja positiivisuus/negatiivisuusaspekti, paljastumisen pelko jne.) ei ole kovin selkeästi eroteltu. Vastikään Larson ja Chastain (1990) ovat kuitenkin kehittäneet tässäkin tutkimuksessa käytetyn, itsearviointeihin perustuvan kyselyn *tietoisesti* tapahtuvan salaamisen tutkimiseen. He ovat kyselyssään määritelleet salaamisen *"alttiudeksi kätkeä toisilta ihmisiltä aktiivisesti sellaista henkilökohtaista informaatiota, jota henkilö pitää ahdistavana ja negatiivisena"* (Larson & Chastain 1990, 349).

Paljastamisesta

Myös henkilökohtaisen informaation paljastaminen tapahtuu suurelta osin tiedostamatta. Tässä tutkimuksessa keskitytään kuitenkin kielellisesti tapahtuvaan, tietoiseen paljastamiseen Cozbyn (1973, 73, ks. Wheelless & Grotz 1976, 338) määritelmän mukaisesti. Sen mukaan paljastamista on *"mikä tahansa itseä koskeva informaatio, jonka henkilö A kommunikoi verbaalisesti henkilö B:lle"*.

Paljastaminen on ollut perinteisesti paitsi psykologian, myös kommunikaatiotieteen tutkimuskohde. Päinvastoin kuin salaaminen, paljastaminen on tutkimuksissa yleensä ymmärretty positiivisesti painottuneeksi toiminnaksi. Sen tutkimiseen on kehitetty lukuisia erilaisia menetelmiä, jotka kohdistuvat pääasiassa neljänlaisiin kohteisiin: henkilön aikaisemman paljastamiskäyttäytymisen mittaamiseen, havaitun paljastamiskäyttäytymisen arviointiin, kokeellisesti manipuloiden paljastamisen tutkimiseen ja potentiaalisen tai hypoteettisen paljastamisen mittaamiseen (Tardy 1988, 324). Aiemman paljastamiskäyttäytymisen mittaamisessa Tardy erottaa lisäksi aiheperustaiset (paljastamista jossakin tietyssä tilanteessa mittaavat) ja semanttisperustaiset (paljastamiskäyttäytymistä yleensä mittaavat) kyselyt (Tardy 1988, 325-328).

Toisin kuin salaamista koskevissa tutkimuksissa, paljastamisen tutkimisessa on eroteltu myös selkeämmin eri dimensioita kuten intimiteetti ja sisällön arvotus (positiivisuus-negatiivisuus) (Gilbert & Whiteneck 1976), määrä, syvyys ja paljastamisen kesto (Altman & Taylor 1973, Cozby 1973) sekä määrä, syvyys, rehellisyys, sisällön arvotus (positiivisuus/negatiivisuus) sekä tietoisuus/tarkoituksellisuus (Wheelless 1976).

Tardyn (1988, 323) mukaan ensimmäisille paljastamista koskeville tutkimuksille (mm. Lewin 1940- ja Jourard 1950-luvun lopulla) oli tyypillistä paljastamisen tarkastelu yksilöllisenä piirteenä, ja tästä näkökulmasta tehdään tutkimusta yhä. Hän toteaa, että paljastamista on kuitenkin mahdollista tutkia myös suhteeseen tai välitettyihin viesteihin sisältyvinä piirteinä (Tardy 1988, 323-324). Äskettäin myös Dindia (1994) on kri-

tisoanut paljastamistutkimusta siitä, että paljastamista on aikaisemmin tutkittu yleensä vain toimintana. Hänen mielestään paljastaminen voidaan kuitenkin parhaiten ymmärtää dynaamisena suhdeprosessina. Hän esittää kolme näkökulmaa paljastamiseen: paljastaminen ymmärrettynä toiminnaksi, interpersoonalliseksi (vuorovaikutus-) prosessiksi ja intrapersoonalliseksi (yksilön sisäiseksi) prosessiksi. Toiminnan näkökulmasta paljastaminen tulee esiin yksilöllisenä piirteenä. Interpersoonallisen prosessin näkökulmasta se nähdään puolestaan prosessina, joka tapahtuu ihmisten keskinäisessä vuorovaikutuksessa. Intrapersoonallisen prosessin näkökulmasta paljastamista tarkastellaan puolestaan yksilön sisällä tapahtuvina prosesseina. Tästä näkökulmasta paljastamista on tutkittu viime aikoina erityisesti silloin, kun se tapahtuu stigmatisoivissa olosuhteissa (insestin uhrin, AIDS-potilaat jne.). (Dindia 1994, 27-28, 30-31, 46)

Defenssimekanismeista

Defenssi- eli puolustusmekanismin käsite on varsin tuttu psykoanalyttisesta ja psykoterapeuttisesta kirjallisuudesta ja peräisin jo S. ja A. Freudilta. A. Freudin mukaan defenssimekanismeilla tarkoitetaan keinoja, joilla ego torjuu epämiellyttäviä tunteita ja ahdistusta ja kontrolloi impulsiivista käytöstä, affekteja ja viettiilykkeitä, syntyypä ahdistus sitten henkilön sisällä tai hänen suhteessaan ympäristöönsä (ks. Andrews ym. 1989, 455). Ihilevichin ja Gleserin mukaan defenssimekanismeilla tarkoitetaan *"tiedostamattomia tapoja, joita ihmisillä on reagoida ristiriitoihin, konflikteihin ja epävarmuuteen sekä tiedostamattomia tapoja havaita niitä ja ajatella niistä"*. (Ihilevich & Gleser 1986, 5)

Freud (1959, ks. Bond ym. 1983, 333) kuvasi alunperin yhdeksän defenssimekanismia: taantumisen eli regression, torjunnan, reaktionmuodostuksen, eristämisen, "undoing", projektion, introjektion, itseä vastaan kääntymisen (turning against self) ja merkityksen muuntamisen (reversal). Hänen jälkeensä psykoanalyttisessa kirjallisuudessa on vuosien mittaan kuvattu yhteensä noin neljäkymmentä mallia erilaisista defenssimekanismeista (Ihilevich & Gleser 1986, 6).

Vaikka defenssimekanismien käsite on tuttu kliinisestä käytännöstä, niiden operationalisointi on osoittautunut haasteelliseksi tehtäväksi. Erilaisia, mm. kliinisiin arvioihin ja strukturoituihin haastatteluihin (mm. Haan 1973, Vaillant 1971, 1976), tehtäviin perustuviin testeihin (mm. Kragh 1960), tai itsearviointeihin (mm. Bond ym. 1983, Andrews ym. 1989) perustuvia skaaloja defenssimekanismien operationalisoimiseksi on kuitenkin kehitelty. Defenssimekanismien on myös havaittu ryhmittyvän defenssi-tyyleiksi kehitykselliselle jatkumolle ja edustavan eri tavoin konstruktivisia tapoja käsitellä ärsykeitä tai informaatiota (Bond ym. 1983, Andrews ym. 1989). Defenssi-

mekanismien yhteyttä psyykkiseen terveydentilaan tai psykologisiin diagnooseihin on kuitenkin vaikea eritellä, koska samoja defenssimekanismeja käyttävät sekä "terveet" että "sairaot". Kyse defenssimekanismien suhteesta diagnooseihin ei toisin sanoen ole niinkään siitä, mitä defenssimekanismeja käytetään, vaan paremminkin siitä, missä määrin ja kuinka jäykkänä ne esiintyvät.

Käsitteiden välisistä yhteyksistä

Salaaminen, paljastaminen ja defenssimekanismit voidaan nähdä rajan säätelijöinä ja portinvartijoina toisaalta tiedostamattoman ja tietoisin minän, toisaalta minän ja maailman välillä. Toisaalta ne voidaan ymmärtää myös keinoiksi prosessoida itseä koskevaa informaatiota. Miten näiden käsitteiden keskinäiset suhteet sitten rakentuvat ja mitä tekemistä niillä voisi olla keskenään?

Salaamisen ja paljastamisen välistä suhdetta ei empiirisissä tutkimuksissa ole juurikaan käsitelty. Larson ja Chastain ovat kuitenkin sisällyttäneet edellä mainittuun tutkimukseensa salaamisesta salaamisen ja paljastamisen välisen suhteen tutkimisen. Tutkimuksessa salaaminen operationalisoitiin SCS:n ja paljastaminen Millerin ym. (1983) kehittämän SDI:n (Self-Disclosure Index) avulla, joka mittaa henkilön halukkuutta paljastaa itseään koskevaa informaatiota samaa sukupuolta olevalle vieraille tulevaisuudessa. Tulokset tukivat tutkijoiden oletusta siitä, että salaaminen ja paljastaminen ovat käsitteellisesti ja empiirisesti erillisiä, mutta kuitenkin toisiinsa yhteydessä olevia käsitteitä. (Larson & Chastain 1990, 439, 444, 451) Huomattavaa on, että Larsonin ja Chastainin tutkimuksessa ei kuitenkaan otettu huomioon paljastamisen eri dimensioita.

Tiedostamattoman salaamisen yhteys defenssimekanismeihin on helppo ymmärtää ajatuksellisesti. Itse asiassa defensiivisyys on tiedostamatonta salaamista. Esimerkiksi torjunta ja kieltäminen voitaisiin ajatella keinoiksi pitää jokin tiedostamaton informaatio, "salaisuus", poissa tietoisuudesta. Mutta mikä sitten on tietoisemmän salaamisen suhde defenssimekanismeihin?

Joissakin aikaisemmissa tutkimuksissa salaaminen on käsitteenä yhdistetty defensiivisyyteen (Larson & Chastain 1990). Ritz & Dahme (1996, 96) toteavat, että Larsonin ja Chastainin kehittämää kyselyä (SCS) voidaan pitää myös defensiivisen selviytymisen mittarina, sillä defensiivisyyteen on kuitenkin yleisesti ajateltu sisältyvän paitsi tiedostamattomia, myös tietoisia selviytymisstrategioita (Cranmer 1991, Davidson 1993, Horowitz ym. 1990, Vaillant 1992, ks. Ritz & Dahme 1996, 96).

Mahdollisia yhteyksiä tiedostamattoman ja tietoisien salaamisen ja defenssimekanismien välillä voidaan tarkastella muun muassa suhteessa torjunta/tukahduttaminen-jaoteluun. Tähän liittyen King ym. (1992) sisällyttivät ensin salaamisen tutkimukseensa inhibition käsitteestä. Inhibition voidaan laajasti ymmärtää jonkun kokemusaluen spontaanin aktiviteetin korostuneeksi kontrolloinniksi ja sen alle mahtuu lukuisia käsitteitä. (King ym. 1992, 85-86) Tutkimuksessa asetettiin inhibition käsitteen alla vastakkain kahdentyyppiset kyselymittarit defensiivisestä selviytymisestä. Ensimmäiseen kategoriaan kuuluvat käsitteet kuvasivat huolta sosiaalisesta minäkuvasta (self-regard) ja henkilön itsearvostuksesta (ts. torjuvat selviytymistyylit, itsepetos). Tätä kategoriaa kuvaavilla mittareilla korkeita pistemääriä saavat henkilöt suosivat sosiaalisesti hyväksytyjä tapoja vastata kyselyihin. Vastakohtana ensimmäiselle toiseen kategoriaan kuuluvat käsitteet kuvasivat puolestaan taipumusta toistuvasti "märehtii" (ruminate) negatiivisilla kokemuksilla ja raportoida näitä kokemuksia tarkasti (epätasapaino emotionaalisessa ilmaisussa, obsessiivis-kompulsiivisuus). (ks. Ritz & Dahme 1996, 95-96)

Tutkijoiden mukaan negatiivisilla asioilla märehtimisen (rumination) sisällyttäminen inhibition käsitteeseen (King ym. 1992, Emmons & King 1988, King & Emmons 1990) saattaa vaikuttaa hämmentävältä. Kun käyttäytymis- ja emotionaalinen kontrolli sisältää pidättäytymistä tai tekemättä jättämistä, märehtimiseen kuuluu joidenkin ajatusten toistuva märehtiminen, kenties kykenemättä lopettaa. Siitä huolimatta he pitivät sitä kognitiivisena kontrollina. (King ym. 1992, 88)

Tutkimuksessa oli mielenkiintoista se, että salaamisskaala (SCS) latautui faktorianalyysissä "märehtimisfaktorille". Tutkijat löysivät positiivisia korrelaatioita salaamisen suhteesta itsearviointiskaaloihin obsessiivis-kompulsiivisista (pakkoneuroottisista) taipumuksista ja epätasapainosta emotionaalisessa ilmaisussa. (King ym. 1992, 99; Ritz & Dahme 1996, 96)

Myöhemmin Ritz & Dahme (1996) tutkivat puolestaan torjunnan suhdetta kahteen edellä mainittuun inhibition kategoriaan. Tutkijat suhteuttivat torjuntapisteet (määriteltynä Weinbergerin ym. 1979 kuvaamalla kaksidimensionaalisella torjunnan operationalisoinnilla, ks. Ritz & Dahme 1996, 95-96) ja pisteet skaaloista, jotka näyttivät edustavan Kingin ym. (1992) inhibition kategorioita: nämä kaksi skaalaa olivat Rationality/Emotional Defensiveness-Scale eli R/ED (Swan ym. 1991, 1992), joka on suunniteltu mittaamaan taipumusta välttää negatiivisia tunteita vuorovaikutuskonflikteissa sekä logiikan ja järjen korostusta selviytymisstrategiana konflikteissa ja elämässä yleensä sekä SCS, joka taas Kingin ym. tutkimuksessa yhditettiin negatiiviseen

affektiivisuuteen ja negatiivisilla kokemuksilla märehtimiseen. (Ritz & Dahme 1996, 96)

Tutkimuksessa oletettiin, että torjujat saisivat korkeita pisteitä R/ED:llä. Muun muassa Weinberger (ym. 1979) on raportoinut, että torjujat esittävät itsensä mielellään rationaalisina ja hyvinä tunteidensa kontrolloijina. Vastaavasti oletettiin, että he saisivat matalampia arvoja SCS:llä, koska negatiivisilla tunteilla märehtiminen oletettiin toiminnaksi, jota torjujat selvästi välttäisivät (King ym. 1992, ks. Ritz & Dahme 1996, 96) Tulokset eivät kuitenkaan vastanneet oletuksia. Torjujaryhmä ei saanut mitenkään erityisiä pistemääriä R/ED:llä tai SCS:llä. Myös R/ED ja SCS olivat toisistaan riippumattomia. Sen vuoksi ei tutkijoiden mielestä ole viisasta asettaa yhteyttä REP:in (torjunnan) ja SCS:n (tietoisen salaamisen) välille. (Ritz & Dahme 1996, 95, 99-100)

Tutkijat viittaavat suhteeseen torjunnan ja tukahduttamisen välillä, josta on heidän mukaansa aikaisemminkin keskusteltu (Cranmer 1991, Davidson 1993, ks. Ritz & Dahme 1996, 101). He toteavat, että SCS:ssä annetuilla (tietoisilla) itsearvioinneilla saattaa olla vain vähän tekemistä sellaisen inhibitorisen käyttäytymisen kanssa, jonka joku ulkopuolinen saattaa havaita, mutta jota henkilö ei välttämättä tietoisesti pysty refleктоimaan. SCS kuvaa tietoista defenssiä negatiivisiin kokemuksiin (tukahduttaminen), torjunta taas on tiedostamattomampi defenssi. (Ritz & Dahme 1996, 100-101)

Tukahduttamisen ja torjunnan lisäksi aikaisemmissa tutkimuksissa on yksittäisistä defenssimekanismeista ollut esillä myös esimerkiksi salaamisen suhde somatisointiin. Kuten edellä on todettu, salaamisen yhteys terveydentilaan on osoitettu monissa tutkimuksissa. Larson ja Chastain toteavat kuitenkin, että esimerkiksi heidän tutkimuksessaan löydettyä salaamisen yhteyttä fyysisiin oireisiin täytyy tulkita varovasti, koska fyysisiä oireita tutkittiin itsearvioinneilla. Tämän vuoksi suhde salaamisen ja fyysisten oireiden välillä saattaa heidän mukaansa ilmaista suhdetta kroonisen ahdistuksen ja somaattisen oireilun välillä paremminkin on salaamisen ja todellisten fyysisten oireiden välillä. (Larson and Chastain 1990, 452)

Tämän tutkimuksen tarkoituksena on tutkia edelleen salaamisen, paljastamisen ja defenssimekanismien (tiedostamattomien ja tietoisien salaisuuksien) välisiä keskinäisiä suhteita. Suhteiden käsittelyä ja tulkintaa laajennetaan informaation käsittelyn suuntaan. Salaaminen ja paljastaminen ymmärretään tietoisemmiksi, paljastaminen tiedostamattommiksi strategioiksi henkilökohtaisen informaation käsittelyssä. Salaaminen on operationalisoitu SCS:llä alttiudeksi kätkeä toisilta sellaista itseä koskevaa infor-

maatiota, joka koetaan kotenkin negatiivisena tai ahdistavana. Paljastamisessa huomioidaan myös eri dimensioita. Sitä tutkitaan Wheelessin (1978) kehittämällä kyselyllä, jossa dimensioina erotetaan tarkoituksellisuus, määrä, syvyys, sisällön arvotus ja paikkansapitävyys. Salaamisen ja paljastamisen yhteyksiä tiedostamattomampiin prosesseihin eli defenssimekanismeihin tutkitaan Andrewsien ym. kehittämän defenssikyselyn, (DSQ40:n) avulla.

Lisäksi tutkitaan Rorschach-testin avulla lähemmin viiden paljon ja viiden vähän salaavan henkilön informaation prosessointia eli sitä, millaista kuvailevaa tietoa toisaalta paljon ja toisaalta vähän salaavien luonteenpiirteistä ja strategioista projektiivinen Rorschach-testi voi itsearviointikyselyille antaa.

MENETELMÄT

Koehenkilöt

Tutkimukseen osallistui 59 17-25-vuotiasta opiskelijaa (50 naista, 9 miestä) neljältä koululuokalta Tampereen sosiaali-alan oppilaitoksesta. Naisia ja miehiä ei eroteltu varsinaisessa tutkimusasetelmassa erillisiksi ryhmiksi koehenkilöjoukon pienen miesmäärän vuoksi.

Joissakin tutkimuksissa on aikaisemmin havaittu pieniä eroja paljastamisessa miesten ja naisten kesken. Gilbert ja Whiteneck (1976, 354-355) muun muassa totesivat eri menetelmillä tekemillään tutkimuksilla, että naiset ovat paljastavat enemmän kuin miehet, mutta miehet paljastavat helpommin suhteen aikaisemassa vaiheessa. Miehet olivat myös halukkaampia kuin naiset paljastamaan positiivista informaatiota. Molemmat yhtä halukkaita paljastamaan negatiivisia väitteitä. Wheelessin ja Grotzin (1976) mukaan naiset raportoivat suurempaa paljastamisen rehellisyyttä, vähemmän positiivista ja vähemmän syvää paljastamista kuin miehet. Kuitenkin esimerkiksi Dindia (1994, 28-29) toteaa, että vaikka yleinen käsitys onkin, että naiset paljastavat enemmän kuin miehet, tutkimukset ovat osoittaneet, että sukupuolierot paljastamisen suhteen ovat melko vähäisiä.

Vastaavasti Larson ja Chastain (1990, 452) eivät tutkimuksessaan havainneet suuria eroja salaamisessa (SCS:llä mitattuna) miesten ja naisten kesken. Myöskään Kellyn ja Achterin (1995, 42) tutkimuksessa miesten ja naisten SCS-pisteet eivät poikenneet merkittävästi toisistaan.

Tässäkään tutkimuksessa miesten ja naisten keskiarvot eivät salaamisen suhteen ja paljastamisen eri dimensioissa eronneet merkittävästi toisistaan. Ainut dimensio, jossa havaittiin lievää eroavuutta, oli paljastamisen positiivisuus/negatiivisuus-akseli. Tulosten mukaan miehet paljastaisivat mieluummin hieman positiivisempaa informaatiota itsestään kuin naiset, mikä vastaa toisaalta Gilbertin ja Whiteneckin (1976, 354-355) sekä Wheelessin ja Grotzin (1976) tuloksia. Tilastollisesti tulosta ei kuitenkaan voida pitää näin pienellä otoksella kovinkaan merkittävänä ($p = .043$).

Sukupuolijakoa ei ole nostettu keskeiselle sijalle myöskään tässä yhteydessä esille tulevilla defenssimekanismien operationalisointia koskevissa tutkimuksissa (Bond ym. 1983, Andrews ym. 1989). Joissakin selviytymis- (coping-) dimensioissa sukupuolen on kuitenkin havaittu jossakin yhteyksissä olevan tärkeä variaabeli (esim. Ritz & Dahme 1996, 100-101).

Tutkimusmenetelmät

Kaikki tutkimuksessa käytetyt kyselyt perustuivat itsearviointeihin. Salaamista tutkittiin Larsonin ja Chastainin (1990) kehittämän kyselyn (Self-Concealment Scale; SCS) ja paljastamista Wheelessin (1976, 1978) kehittämän kyselyn avulla (Revised Self-Disclorure Scales). Defenssimekanismeja tutkittiin 40 väittämän versiolla (DSQ40) Andrewsinkin, Pollockin ja Stewartin kehittämästä RSDQ:sta (Defense Style Questionnaire; 1989), joka on uudelleenluokiteltu ja lyhennetty versio Bondin, Gardnerin, Christianin ja Siegelin (1983) laatimasta kyselystä (DSQ; Defense Style Questionnaire). Tutkimusta varten kaikki edellä mainitut kyselyt käännettiin suomen kielelle.

Self-Concealment Scale; SCS (Liite 1.)

SCS on ilmeisesti ainoita kyselyitä, joita on kehitetty henkilökohtaisen informaation salaamisen operationalisoimiseksi. Larson ja Chastain ovat kehittäneet skaalansa mittaamaan sellaisen henkilökohtaisen informaation salaamista, jota henkilö pitää jotenkin ahdistavana tai negatiivisena (Larson & Chastain 1990, 439). Se on kehitetty Pennebakerin ym. (1985, 82, ks. Larson & Chastain 1990, 442) kuvaaman inhibition käsitteen tutkimiseksi. Ritzin ja Dahmen mukaan SCS:ää voidaan pitää myös defensiivisen selviytymisen mittarina. Kyse on tällöin lähinnä tietoisesta defenssistä. Antaakseen pätevä vastauksen vastaajan on oltava tietoinen inhibition prosessista. (Ritz & Dahme 1996, 96, 100-101)

SCS koostuu kymmenestä väittämästä. Vastaajaa pyydetään arvioimaan mielipiteensä väittämiin 5-asteikollisella (Likert-) skaalalla (1=hyvin eri mieltä, 5=hyvin samaa mieltä). Vastausten pistemäärät lasketaan yhteen, jolloin saadaan pisteitä kymmenestä viiteenkymmeneen. Korkeimmat pistemäärät osoittavat voimakkainta salaamista. (Kelly & Achter 1995, 41, Larson & Chastain 1990)

Kyselyn väittämät viitaavat

- a. itse raportoituun taipumukseen pitää asioita sisällään (esim. *“On paljon asioita, joita pidän sisälläni.”*)
- b. sellaisen henkilökohtaisesti rasittavan salaisuuden tai sellaisten negatiivisten, itseä koskevien ajatusten omaaminen, joita on jaettu vain harvojen tai ei kenenkään kanssa (esim. *“Mimulla on negatiivisia ajatuksia itsestäni, joita en koskaan jaa kenenkään kanssa”*)
- c. pelkoon salatun henkilökohtaisen informaation paljastamista kohtaan (esim. *“Jos jakaisin kaikki salaisuuteni ystäväieni kanssa, he pitäisivät mimusta vähemmän”*). (Larson & Chastain 1990, 444)

Larson ja Chastain (1990, 439-444) havaitsivat tutkimuksessaan SCS:n psykometriset ominaisuudet erinomaisiksi. Menetelmän luotettavuutta osoittivat myös aiempien tutkimusten kanssa yhtäpitävät tulokset salaamisen suhteesta fyysisiin ja psyykkisiin oireisiin (ja somatisointiin). SCS:ää on käytetty muun muassa seuraavissa tutkimuksissa, joissa se on todettu käyttökelpoiseksi henkilökohtaisen informaation salaamisen mittariksi: King ym. 1992 (kahdentyyppisen käyttäytymisinhibition operationalisointi), Kelly & Achter 1995 (salaamisen suhde asenteisiin terapiaa kohtaan), Ritz & Dahme 1996 (suhde torjunnan käsitteeseen).

Myös tässä tutkimuksessa SCS:n kysymysten havaittiin mittaavan yhtäpitävästi ja luotettavasti mitattavaksi tarkoitettua ilmiötä (Cronbachin $\alpha = .8290$, $N = 59$). Aluksi kysymykset jaoteltiin tekijöiden kuvaamien teemojen mukaisesti osa-alueisiin eli a. itse raportoituun taipumukseen pitää asioita sisällään (kysymykset 3 ja 5) b. sellaisen henkilökohtaisesti rasittavan salaisuuden tai sellaisten negatiivisten, itseä koskevien ajatusten omaamiseen, joita on jaettu vain harvojen tai ei kenenkään kanssa (kysymykset 1,4,8,9 ja 10) ja c. pelkoon salatun henkilökohtaisen informaation paljastamista kohtaan (kysymykset 2,6 ja 7). Jako ei kuitenkaan osoittautunut mielekkääksi, koska osioiden kysymysten ei havaittu riittävän yhtenäisesti kuvaavan tarkoitettua ilmiötä. Myöskään faktorianalyysillä kysymysten ei havaittu ryhmittyvän mielekkäästi osa-alueisiin. (Ks. liite 4.) Jako osioihin jätettiin analyysin ulkopuolelle.

Revised Self-Disclosure Scales (Liite 2.)

Itseä koskevan informaation paljastamista (Self-Disclosure) tutkittiin Whelessin (1978) Whelessin & Grotzin (1976) ja Whelessin (1976) ja aiempien kyselyiden (Self-Disclosure Scales) pohjalta kehittämällä uusitulla kyselyllä.

Whelessin kyselyssä lähestymistapa on semanttisperustainen eli sen väittämässä lähestytään paljastamista yleisellä tasolla (ei tiettyihin aiheisiin tai paljastamisen kohteisiin keskittyen). Sikäli se on samantapainen kuin salaamiskysely, jonka väittämät on myöskin esitetty varsin yleisellä tasolla. Kysely on laadittu siten, että sitä on mahdollista käyttää mittaamaan henkilökohtaisen informaation paljastamista paljastamista joko tietylle, ennalta määritellylle koehenkilölle (Self-Disclosure) tai sitten yleisesti, kohdehenkilöä määrittelemättä (General Disclosiveness) (Wheless 1978, 148-149). Tässä kyselyä käytetään jälkimmäisessä tarkoituksessa.

Kysely koostuu 31 väittämästä, jotka koskevat henkilökohtaisen informaation paljastamista ja kommunikointia muiden ihmisten kanssa yleensä. Mielenpito esitettyihin väittämiin arvoidaan asteikolla 1-5 tai 1-7. Tässä tapauksessa käytettiin 7-asteikollista

kyselyä. Paljastamiskyselyssä osan väittämistä (5, 6, 8, 11, 13, 14, 16, 17, 24, 25, 28 ja 31) arvot muutettiin käänteisiksi.

Kyselyllä mitataan viittä itsenäistä paljastamisen dimensiota, jotka liittyvät

- a. tietoiseen tarkoitukseen paljastaa itseä koskevaa informaatiota (väittämät 1-4)
(esim. *"Se, mitä paljastan itsestäni, on aina halutessani paikkansapitävää kuvausta siitä, kuka todella olen."*)
- b. paljastamisen määrään (väittämät 5-11)
(esim. *"Puhun usein itsestäni."*)
- c. paljastettavan informaation sisällön arvotukseen (positiivisuus-negatiivisuus-aspektiin) (väittämät 12-18)
(esim. *"Usein paljastan itsestäni enemmän ei-toivottavia kuin toivottavia asioita."*)
- d. paljastamisen "syvyyteen"/intimiteettiin (väittämät 19-23)
(esim. *"Paljastan usein intiimejä, henkilökohtaisia asioita itsestäni empimättä."*)
- e. paljastamisen rehellisyyteen/paikkansapitävyyteen (väittämät 25-31)
(esim. *"En ole aina rehellinen siinä, mitä paljastan itsestäni"*)
(Wheless 1976, 51, 57-58; 1978, 148-149)

Whelessin kysely on tarkoitettu mittaamaan paljastamista yksilöllisenä piirteenä ja toimintana. Sen luotettavuutta (validiteettia ja reliabiliteettia) on tutkittu ja ne ovat saaneet tukea muun muassa seuraavissa tutkimuksissa: Rosenfeld 1979; Stacks & Stone, 1984; Wheless, 1976, 1978; Wheless, Erickson, & Behrens, 1986; Wheless & Gorz, 1976, 1977; Wheless, Zakahi, & Chan, 1988. (ks. Rosenfeld & Gilbert 1989, 295). Tardy (1988, 328) toteaa, että hänen tietääkseen missään tutkimuksessa ei kuitenkaan ole arvioitu tämän välineen vastaavuutta muiden paljastamismittareiden kanssa.

Paljastamiskyselyn eri osioiden/dimensioiden luotettavuus (sisäinen konsistenssi) osoittautui tässäkin tutkimuksessa hyväksi (Cronbachin alpha osiossa 1. = .7359, osiossa 2. = .7841, osiossa 3 = .8370, osiossa 4. = .8148 ja osiossa 5. = .8377, N=59) (ks. liite 5).

Defense Style Questionnaire; DSQ 40 (Liite 3.)

Defenssimekanismia tutkittiin 40 väittämän versiolla (DSQ40) Andrews, Pollockin ja Stewartin (1989) kehittämästä RSDQ:sta, joka on uudelleenluokiteltu ja lyhennetty versio Bondin ym. (1983) alunperin laatimasta, itsearviointiin perustuvasta kyselystä (DSQ; Defense Style Questionnaire).

Tässä tutkimuksessa käytetty versio (DSQ40) koostuu 40 väittämästä, joiden on tarkoitus kuvata henkilön käyttämiä defenssimekanismeja ja defenssityylejä. Koehenkilöitä pyydetään osoittamaan mielipiteensä annettuihin väitteisiin yhdeksänasteikollisella skaalalla (arvo 1 osoittaa voimakkainta yksimielisyyttä ja arvo 9 voimakkainta erimielisyyttä). Kaikki väittämät on muotoiltu siten, että niistä saadut korkeat pisteet tarkoittavat sitä, että henkilö käyttää kyseistä defensiä. Andrews ym. kehittämä DSQ-versio sopii tutkimukseen, koska se perustuu edellisten skaalojen tapaan Likert-tyyppiseen itsearviointiin ja sen on havaittu olevat suhteellisen luotettava itsearviointimenetelmä. Kysely ei myöskään ole kohtuuttoman pitkä.

Andrews ym. (1989, 455) mukaan itsearviointeihin perustuvien menetelmien käyttö defenssimekanismien tutkimisessa nojaa uskoon siitä, että ihmiset ovat riittävän tietoisia tavastaan toimia konflikti- ja stressitilanteissa tuottaakseen informaatiota, jota voidaan luokitella defensiiviseksi toiminnaksi.

Andrews ym. ovat luokitelleet kyselyssä esille tulevat defenssimekanismit faktorianaalysin avulla kysymyksittäin seuraavasti:

Kehittyneet defenssit, joille on tyypillistä, että uhka havaitaan, mutta ahdistusta kontrolloidaan, kunnes sen kanssa pystytään tulemaan toimeen (sublimaatio 3 ja 38, huumori 5 ja 26, antisipaatio 3 ja 35 sekä tukahduttaminen 2 ja 25).

Neuroottiset defenssit, (tai "superegotyyppiset" defenssit), joille on luonteenomaista, että tapahtuma/ uhka havaitaan ja vastuullisuus hyväksytään, mutta merkitys on käännetty nurin ("undoing" 32 ja 40, altruismi - jonka Bond luokitteli pseudoaltruismiksi 1 ja 39, idealisaatio 21 ja 24 sekä reaktionmuodostus 7 ja 28) sekä

Ei-kehittyneet defenssit, joihin kuuluu uhan kieltäminen tai vastuun siirtäminen (projektio 6 ja 29, passiivis-aggressiivisuus 23 ja 36, "acting out" 11 ja 20, eristäminen 34 ja 37, kieltäminen 8 ja 18, "splitting" 19 ja 22, dissosiaatio 9 ja 15, somatisointi 12 ja 27, kohteensiiro 31 ja 33, arvon kieltäminen 10 ja 13, fantasia 14 ja 17).

Lisäksi kyselyyn on myöhemmin lisätty kaksi luokittelun ulkopuolelle jäävää rationalisointia kuvaavaa väitettä (4 ja 16). (Andrews ym. 1989, 455, 460)

Andrews ym. osoitettiin, että defenssien kehittyneisyys-epäkehittyneisyys oli yhteydessä psyykkiseen terveydentilaan. Löydökset säilyivät myös uudelleennimetyssä ja lyhennetyssä versiossa. (Andrews ym. 1989, 459-460) Myöhemmin Muris ja Merckelbach tekivät vielä kaksi tutkimusta Andrews ym. kehittämän DSQ-version reliabiliteetin ja validiteetin tutkimiseksi ja totesivat, että DSQ on luotettava mittari mittaamaan kyseistä ilmiötä ja että sitä voidaan käyttää defenssimekanismien jatkotutkimuk-

nessa niin normaaleilla kuin kliinisilläkin ryhmillä. (Muris & Merckelbach 1994, 349, 351)

DSQ 40:ssä on kaksi kysymystä kuvaamassa kutakin defenssimekanismia. Näiden kysymysparien keskiarvot laskettiin vastaamaan kutakin defenssimekanismia. Defenssimekanismien oletettiin ryhmittyvän faktorianalyysillä aikaisemman jaottelun mukaisesti kehittyneisiin, neuroottisiin ja ei-kehittyneisiin defensesihin. Koska kyselyssä ei kuitenkaan ollut mukana kliinisiä ryhmiä, aikaisemmissa tutkimuksissa toimivaksi havaittu luokittelu ei toiminut tässä aineistossa (faktorianalyysissä ei erottunut mielekkäitä defenssiluokkia, ks. liite 6.). Jako defenssiluokkiin jätettiin näin ollen analyysin ulkopuolelle.

Rorschach (Exnerin mukaan)

Rorschach-testi on alunperin ranskalaisen Hermann Rorschachin (1921) kehittämä projektiivinen menetelmä, jota käytetään yleisesti persoonallisuuden arvioinnissa. Sen tulkitsemiseksi on kehitetty monta eri tulkintajärjestelmää. Exner teki 1970-luvulla suuren tutkimus- kehittämistyön ja pyrki integroimaan systeemiinsä (The Comprehensive System) testin eri tulkintajärjestelmät mahdollisimman kokonaisvaltaisesti.

Rorschach-testin kaksi perustulkintaa ovat sen ymmärtäminen joko *assosiaatiopsykologiseksi* tai *havaintopsykologiseksi* kokeeksi (myös tulkintojen yhdistäminen on mahdollista). Assosiaatiopsykologisesta näkökulmasta testillä tutkitaan sitä, mitä mielikuvia taulut tutkittavassa herättävät sekä sitä, miten hänen tapansa luoda suhdetta tauluihin ilmentää hänen psyykkisiä tarpeitaan ja pyrkimyksiään (psykodynaaminen lähestymistapa). Assosiaatiopsykologisesta näkökulmasta keskeisellä sijalla on se, *mitä* henkilö läiskässä näkee. (Wahlström 1995)

Testin tulkitseminen havaintopsykologiseksi kokeeksi tarkoittaa puolestaan sen tarkastelemista, miten tutkittava jäsentää monimuotoista ärsykettä. Oletuksena on, että havaintoprosessi ilmentää kokonaisvaltaista, persoonallista suhtautumistapaa maailmaan (painopisteessä ovat kognitiiviset ja emotionaaliset prosessit). Tästä näkökulmasta keskeistä ei ole niinkään se, MITÄ tutkittava läiskässä havaitsee, vaan paremmin se, *miten* havainto muodostuu. (Wahlström 1995)

Tässä tutkimuksessa käytetään jälkimmäistä tulkintatapaa Exnerin (1995) järjestelmän mukaisesti.

Tutkimuksen eteneminen

Koehenkilöt täyttivät kaikki kolme (itsearviointeihin perustuvaa) kyselylomaketta yhden koulutunnin aikana. Kyselyt palautettiin nimettöminä, mutta jokainen vastaaja kirjoitti lomakkeeseen jonkin viisinumeroisen numerokoodin. Myöhemmin kymmenen vapaaehtoista vähiten (17 tai alle) ja eniten (34 tai yli) SCS-pisteitä saaneiden joukosta niiden joukosta, jotka saivat joko paljon tai vähän pisteitä SCS-kyselyllä (vrt. Kelly & Achter 1995, 43), pyydettiin numerosarjan perusteella Rorschach-testiin. Rorschach-testiin osallistuneet saivat testeistä myös lyhyen palautteen.

Aineiston analysointi

Korrelaatiot laskettiin salaamiskyselyn kokonaispistemäärän ja paljastamiskyselyn eri osioiden sekä salaamiskyselyn kokonaispistemäärän ja eri defenssimekanismeja kuvaavien kysymysparien kesken sekä Pearsonin korrelaatiokertoimella (jossa muuttujien jakaumat oletettiin normaaliksi) että Spearmanin järjestyskorrelaatiokertoimella (johon ei sisälly normalisuusoletusta). Tulokset molemmilla menetelmillä olivat hyvin samansuuntaiset. Lopullisessa analyysissä tulokset on anaysoitu tiukemmat kriteerit asettavan Spearmanin järjestyskorrelaatiokertoimen mukaan.

Rorschach-testin tarkoituksena oli antaa lisäinformaatiota sellaisten henkilöiden informaation käsittelystä ja luonteenpiirteistä, joille on ominaista joko voimakas tai vähäinen (negatiivisten) henkilökohtaisten tietojen salaaminen. Exnerin järjestelmä on tutkimuskäytössä mielekäs, koska se perustuu selvästi havaittaviin tulkintakoodeihin. Tulkinnassa käytettiin apuna Exnerin (1993) Holman ym. (1995) suomen kielelle kääntämää tulkintakaaviota. Huomio kiinnitettiin lähinnä *omakuvaan* ja *vuorovaikutukseen* liittyviin osioihin, erityisesti tiettyjen determinanttien (VISTA, FD) esiintymiseen vastauksissa. Erityissisällöistä huomioitiin erityisesti MOR (Morbid content) -vastausten esiintyminen ja sisällöistä An+Xy-vastaukset.

VISTA-vastauksilla tarkoitetaan Exnerin järjestelmässä vastauksia, joissa tummuus- ja vaaleusasteiden vaihtelu saa aikaan syvyysvaikutelman (esim. taulu 6: "Syvä rotko." Kj: Mikä toi mieleen syvän rotkon?" KH: "Koska se on tummempi.). Vista-vastausten tulkitaan tarkoittavan sitä, että tutkittava suhteuttaa itsensä tauluun, jolloin hän on itse mukana "kolmannessa ulottuvuudessa". Ne kertovat taipumuksesta itsetarkkailuun, introspektioon, joka usein on kielteisesti sävytynyttä ja liittyy omien huonojen puolien märehtimiseen. Varjostus liittyy mielialaan ja on emotionaalisesti sävytynyttä, muttei sinänsä haitallista (tarkoittaa responsiivisuutta *siihenkin* suuntaan). (Wahlström 1995, Exner 1995, 41-42)

FD- (Form Dimension) vastauksissa kolmiulotteisuus muodostuu toisella tavoin eli ei varjojen vaan muodon perusteella. (esim. "Jättiläinen ja sen takana puu" tai "Järvi, joka kapeutuu"). FD-vastausten tulkitaan olevan myöskin osoituksia taipumuksesta/kyvystä intospektioon (itsensä tarkkailuun), mutta osoittavan kuitenkin enemmän intellektuaalista (älyllistä) kuin emotionaalista (tunneperäistä) kiinnostusta. (Wahlström 1995, Exner 1995, 42-43)

MOR-vastaukset (Morbid content) tarkoittavat puolestaan vastauksia, joiden sisältönä on kohde, josta sanotaan, että se on kuollut, pilattu, haavoitettu, rikki, mätänevä tms. tai siihen liittyy jokin selvästi kielteinen tunnesisältö: "surullinen puu", "onneton ihminen", "itkevä nainen", "masentunut mies". MOR-vastausten tulkitaan heijastavan jotakin omakuvaan liittyvää kielteisyyttä. Yhden MOR- vastauksen perusteella ko tulkintaa ei ole syytä tehdä (MOR-vastaukset voidaan nähdä myös mahdollisuutena). Kuitenkin yleensä, jos vastauksia on kaksi tai enemmän, omakuvaan liittyy usein jotakin kielteisesti sävytynyttä. (Wahlström 1995, Exner 1995, 74)

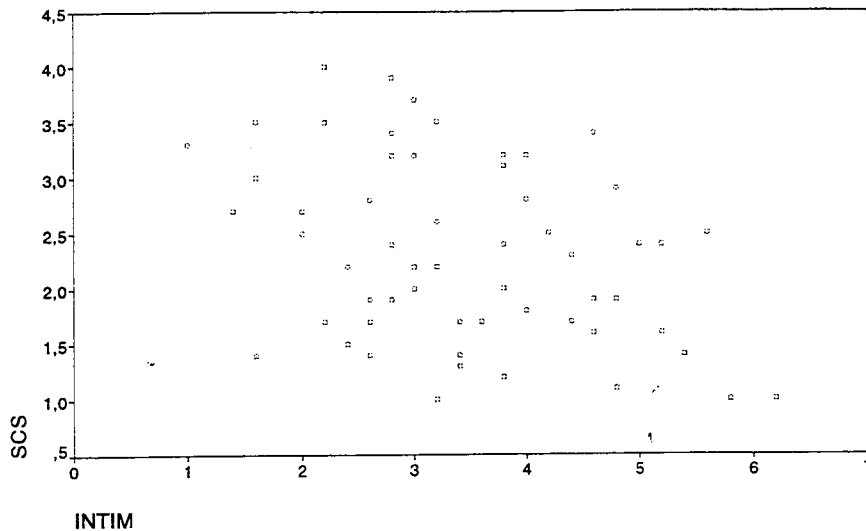
An (Anxiety) -vastausten sisältöinä ovat joko anatomia tai röntgenkuvat eli asiat, jotka ovat kehon sisäpuolella. Niiden tulkitaan tarkoittavan kehoon liittyvää huolta (joka voi olla myös tilannesidonnaista esim. jos henkilö on ollut sairaalatoimenpiteiden kohteena). An odotusarvo = 0,6 ja $Xy = 0$ eli yhteensä 0-1. (Wahlström 1995, Exner 1995, 53)

TULOKSET

Salaaminen ja paljastaminen

Spearmanin korrelaatiokertoimen mukaan SCS-kyselyn kokonaispisteet korreloivat tilastollisesti merkitsevällä tasolla *negatiivisesti* paljastamisen syvyys-osion kanssa ($-.3137$, $p = .016$) ja tilastollisesti melkein merkitsevän negatiivisesti paljastamisen tietoisuus/tarkoituksellisuus-osion kanssa ($-.2584$, $p = .048$). SCS-pisteet korreloivat myös *positiiviseen* suuntaan paljastamisen määrä-osion kanssa ($.2469$, $p = .059$), joskaan yhteyttä ei voida pitää tilastollisesti kovin merkittävänä. Alkuperäiset korrelaatiomatriisit on esitetty liitteessä 7.

Kuva 1. Hajontakuvio SCS-pisteiden ja paljastamisen syvyys-(intimiteetti-) osion välistä korrelaatiosta.

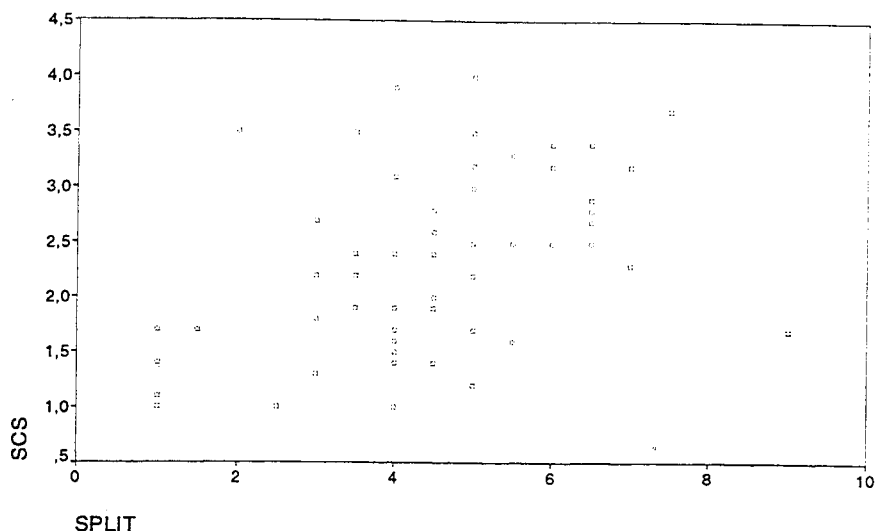


Paljastamisen eri dimensioista korreloivat keskenään hyvin lievästi vain paljastamisen määrä ja sen positiivisuus ($.2462$, $p = .060$), minkä vuoksi osittaiskorrelaatiokertoimien laskemista ei pidetty tarpeellisena.

Salaaminen, paljastaminen ja defenssimekanismit

SCS-kyselyn kokonaispisteet korreloivat tilastollisesti erittäin merkitsevän positiivisesti split-mekanismin kanssa ($.4761$, $p = .000$). Tilastollisesti merkitsevällä tasolla SCS-pisteet korreloivat positiivisesti somatisoinnin ($.3992$, $p = .002$), passiivis-aggressiivisuuden ($.3647$, $p = .005$), eristämisen ($.3616$, $p = .005$) ja rationalisoinnin kanssa ($.3327$, $p = .010$). Tilastollisesti melkein merkitsevällä tasolla löytyi positiivinen yhteys SCS:n ja fantasian ($.2849$, $p = .029$) sekä negatiivinen yhteys SCS:n ja huumorin ($.2516$, $p = .055$) välillä.

Kuva 2. Hajontakuvio SCS-pisteiden ja split-mekanismin välisestä korrelaatiosta.



Tilastollisesti erittäin merkittävä negatiivinen yhteys löytyi myös paljastamisen määrän ja huumorin välillä ($-.4195$, $p = .001$) ja tilastollisesti merkitsevä positiivinen yhteys paljastamisen määrän ja eristämisen välillä ($.3546$, $p = .006$).

Lisäksi tilastollisesti melkein merkitsevällä tasolla korreloivat keskenään *positiivisesti* paljastamisen määrä ja fantasia ($.2902$, $p = .026$), paljastamisen määrä ja kieltäminen ($.2792$, $p = .032$) ja paljastamisen rehellisyys ja passiivis-aggressiivisuus ($.2774$, $p = .033$). Tilastollisesti melkein merkitsevä *negatiivinen* yhteys löytyi puolestaan seuraavien osioiden väliltä: paljastamisen syvyys ja tukahduttaminen ($-.2907$, $p = .025$), paljastamisen rehellisyys ja tukahduttaminen ($-.2584$, $p = .048$), paljastamisen positiivisuus ja sublimaatio ($-.2568$, $p = .050$), paljastamisen tietoisuus ja idealisointi ($-.2567$, $p = .050$).

Eniten käytettyjä defensessejä olivat keskiarvojen perusteella usein "kehittyneempinä" pidetyt huumori (ka 6,85), altruismi (ka 5,42) (sosiaalialan oppilaitos!), ja rationalisointi (ka 5,44). Vähiten yleisiä olivat arvon kieltäminen (ka 2,88), projektio (ka 3,03) ja eristäminen (ka 3,12) (ks. liite 8).

Defenssimekanismien keskinäinen yhteys

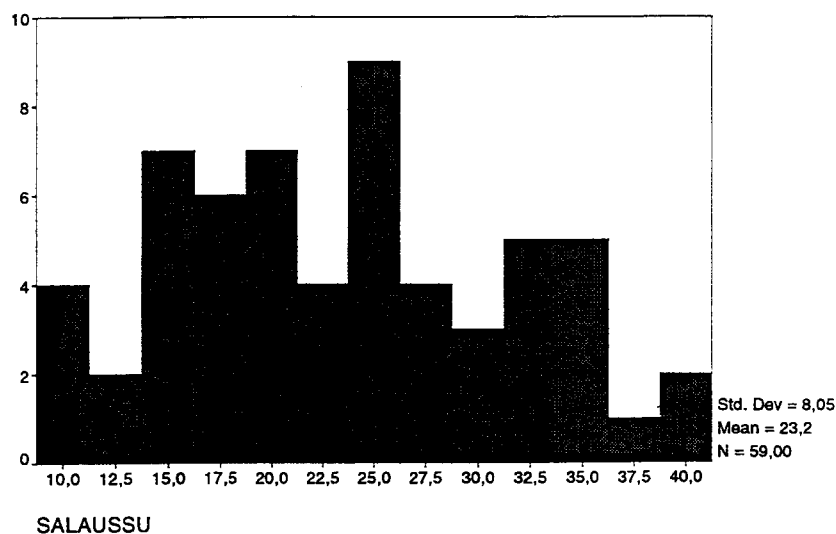
Vaikka defenssimekanismit eivät ryhmittyneet faktorianalyyssissä mielekkäiksi faktoreiksi (ks. liite 6), yksittäisten defensesien kesken havaittiin runsaasti korrelaatioita. Voimakkaimpia korrelaatioita olivat tilastollisesti erittäin merkitsevä positiivinen yhteys fantasian ja idealisoinnin ($.4991$, $p = .000$), kieltämisen ja dissosiaation ($.4537$,

$p=.000$), "acting out" ja "split"-mekanismien (.4927, $p=.000$), passiivis-aggressiivisuuden ja eristämisen (.4531, $p=.000$) sekä somatisoinnin ja passiivis-aggressiivisuuden (.4186, $p=.001$) välillä.

Rorschach-tulokset

Tulosten mukaan niitä, jotka saivat vähän pisteitä SCS-skaalalta oli huomattavasti enemmän kuin niitä, jotka saivat skaalalta paljon pisteitä.

Kuva 3. SCS-skaalan jakauma.



Tutkittaessa viiden paljon (34 tai yli) SCS-pisteitä saaneen vapaaehtoisen henkilön Rorschach-pöytäkirjoja verrattuna viiden vähän (17 tai alle) SCS-pisteitä saaneen pöytäkirjoihin kiinnitettiin huomio lähinnä omakuvaan ja vuorovaikutukseen liittyvään prosessointiin sekä erityisesti tiettyjen determinanttien (VISTA, FD) esiintymiseen vastauksissa. Erityissisällöistä huomioitiin erityisesti MOR (Morbid content) -vastauksen esiintyminen ja sisällöistä An ja Xy-vastaukset.

Oletusten mukaan paljon salaavien pöytäkirjoihin sisältyi enemmän MOR-(morbid-) sisältöisiä vastauksia (vastauksia, joiden sisältönä on kohde, josta sanotaan, että se on kuollut, pilattu, haavoitettu, rikki, mätänevä tms. tai siihen liittyy jokin selvästi kielteinen tummesisältö). Toisin sanoen heidän pöytäkirjoissaan oli havaittavissa enemmän omakuvaan liittyvää kielteisyyttä. Yhden MOR- vastauksen perusteella tulkintaa omakuvaan liittyvästä kielteisyydestä ei vielä ole syytä tehdä (MOR-vastaukset voidaan nähdä myös mahdollisuutena). Kuitenkin yleensä, jos vastauksia on kaksi tai enemmän, omakuvaan liittyä usein jotakin kielteisesti sävytynyttä. (Wahlström 1995)

Paljon salaavien pöytäkirjoista löytyi yhteensä 10 (-13) MOR-vastausta (yhdellä 0, yhdellä 3 (-4), kahdella 2 (-3) ja yhdellä 3 kpl). Toisin sanoen neljällä viidestä paljon SCS-pisteitä saaneesta vastaajasta omakuva voidaan tulkita negatiivisesti sävyttyneeksi tai on mahdollista, että siihen liittyy kielteisiä asioita ja pessimismia. Vähän salaavien pöytäkirjoissa oli kaiken kaikkiaan viisi MOR-vastausta (3 henkilöllä 1, yhdellä 2 ja yhdellä 0).

FD, vastauksia (Form Dimension) (joissa kolmiulotteisuus muodostuu ei varjojen vaan muodon perusteella) ja joiden tulkitaan olevan myöskin osoituksia taipumuksesta/kyvystä intospektioon (itsensä tarkkailuun), mutta osoittavan kuitenkin enemmän intellektuaalista (älyllistä) kuin emotionaalista (tunneperäistä) kiinnostusta, löytyi myöskin määrällisesti lähes puolta enemmän paljon salaavien 12 (15) kuin vähän salaavien 6 (9) pöytäkirjoista.

VISTA-vastauksia (joissa tummuus- ja vaaleusasteiden vaihtelu saa aikaan syvyysvaikutelman ja joiden tulkitaan kertovan taipumuksesta itsetarkkailuun, joka usein on kielteisesti sävytynyttä ja liittyy omien huonojen puolien märehähtämiseen.) paljon salaavien pöytäkirjoista löytyi kaksi ja vähän salaavien pöytäkirjoista yksi kappale. Vista-vastausten pienen lukumäärän vuoksi niiden suhteen ei ole syytä tehdä suurempia johtopäätöksiä, joskin niitä on syytä tarkastella suhteessa esimerkiksi FD ja MOR-vastauksiin sekä pöytäkirjan kokonaisuuteen.

An+Xy (Anxiety-) vastausten (joiden sisältöinä ovat joko anatomia tai röntgenkuvat eli asiat, jotka ovat kehon sisäpuolella ja jotka liittyvät joko tilannesidonlaiseen tai mahdollisesti kroonisempaan huoleen fyysisestä terveydestä) määrä molemmissa ryhmissä oli sama (3kpl). (An+Xy-vastausten odotusarvo = 0,6 ja Xy= 0 eli yhteensä 0-1.)

Suhteessa omakuvaan ja vuorovaikutukseen liittyvään prosessointiin paljon salaavien pöytäkirjoista löytyi myös enemmän muuttujayhdistelmiä kuten 2 HVI-yhdistelmää, joka liittyy ylivarovaisuuteen suhteessa muihin (paranoidiseen tapaan ajatella) sekä yksi CDI-yhdistelmä, joka liittyy selviytymiskeinojen puuttumisen mahdollisuuteen (esim. vuorovaikutussuhteissa). Lisäksi paljon salaavista kahdella laukesi myös depression mahdollisuuteen liittyvä DEPI-muuttujayhdistelmä. Vähän salaavilla löytyi yksi DEPI.

Kuva 4. MOR-, VISTA-, FD- ja An+Xy-vastausten sekä HVI, CDI ja DEPI muuttujajyhdistelmien jakautuminen henkilöittäin paljon ja vähän salaavien kesken.

Paljon salaavat:

1. MOR=0, VISTA=0, FD= 2, An+Xy=0
2. MOR= 3(4), FD= 3(6), VISTA = 1, An+Xy=0 +HVI + DEPI + CDI
3. MOR = 2 (3), FD = 2, VISTA = 0, An+Xy = 2
4. MOR = 2 (3), FD=2, VISTA =1, An+Xy =0
5. MOR= 3, FD=3, VISTA= 0, An+Xy=1 + HVI + DEPI

Vähän salaavat:

1. MOR=1, FD=1, VISTA=0, An+Xy=1
2. MOR =2, FD=1 (2), VISTA =0, An+Xy=0
3. MOR=1, FD=1, VISTA=0, An+Xy =2
4. MOR=1, FD=1, VISTA =0, An+Xy=0
5. MOR =0, FD=2 (4), VISTA=1?, An+ Xy =0 + DEPI

TARKASTELU

Tutkimuksen tarkoituksena oli tarkastella empiirisellä tasolla yhteyksiä henkilökohtaisen information salaamisen, paljastamisen ja defenssimekanismien välillä. Kognitiivis-konstruktivistisesta näkulmasta kyse on tietoisempien ja tiedostamattomampien kognitiivisten prosessien välisen suhteen tutkimisesta.

Salaamista tutkittiin Larsonin ja Chastainin (1990) kyselyn (SCS) avulla, jossa salaaminen on määritelty *alttiudeksi kätkeä toisilta sellaista henkilökohtaista informaatiota, jota henkilö pitää ahdistavana tai negatiivisena*. Kysymykset mittaavat paitsi taipumusta pitää asioita sisällään, myös jonkun sellaisen henkilökohtaisesti rasittavan salaisuuden tai sellaisten negatiivisten ajatusten olemassaoloa, joita ei juurikaan jaeta muiden kanssa. Kyselyyn sisältyi myös pelko paljastamista kohtaan. Kysely osoittautui kokonaisuutena luotettavaksi menetelmäksi mittaamaan kyseistä ilmiötä.

Paljastamisen dimensioina tutkimuksessa otettiin huomioon tietoisuus/ tarkoituksellisuus, määrä, positiivisuus-negatiivisuus-aspekti, syvyys sekä rehellisyys/paikkansapitävyys (ks. Wheelless 1978). Paljastamiskyselyn osioiden keskinäinen vastaavuus osoittautui myöskin melko hyväksi. Jotkut koehenkilöt totesivat paljastamiskyselyn melko puuduttavaksi sen vuoksi, koska dimensioita mitataan siinä usein hyvin samantyyppisillä peräkkäisillä kysymyksillä.

Defenssimekanismien tutkimiseen tarkoitettu kysely (DSQ40) osoittautui vähiten toimivaksi tässä tutkimuksessa. Kyselyn pohjalla oleva, aikaisemmissa tutkimuksissa toimivaksi havaittu faktorirakenne (jako kehittyneisiin, neuroottisiin ja ei-kehittyneisiin defenseseihin, ks. Anrews ym. 1989) ei saanut tukea tällä aineistolla. Syynä on luultavasti tutkittavien pieni määrä sekä se, että kysely ja sitä koskevat jatkotutkimukset on alunperin laadittu aineistolla, johon on sisältynyt myös kliinisiä ryhmiä. Tämän tutkimuksen koehenkilöiden tausta oli varsin homogeeninen: kaikki olivat suhteellisen samanikäisiä sosiaalialan opiskelijoita. Syytä on myös kysyä, onko kaksi kysymystä tässä yhteydessä riittävä määrä kuvaamaan kutakin defenssimekanismia. Kyselyn voidaan ajatella toimivan parhaiten kliinisessä käytännössä; tutkimustarkoituksessa defenssimekanismien operationalisointiin olisi syytä käyttää niitä laajemmin kartoitettavia mittareita.

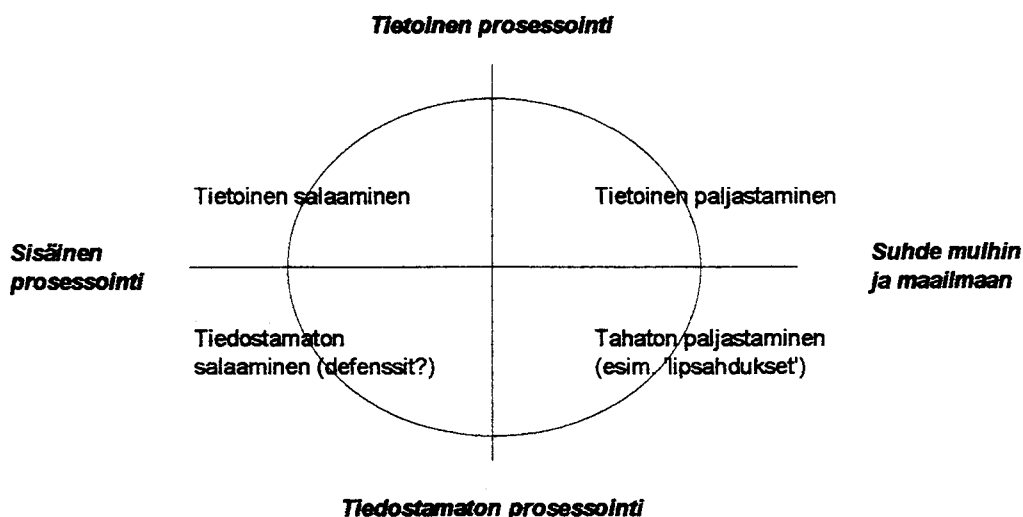
Koska tutkimus toteutettiin itsearviointeihin perustuvilla kyselyillä on tulokinnassa otettava luonnollisesti huomioon myös itsearviointeihin sisältyvät mahdolliset riskit (vastaajan halu esittää itsensä paremmassa valossa, laiskuus vastaamisessa tai jopa ta-

hallinen "väärin" vastaaminen). Lisäksi, kuten Ritz ja Dahme (1996, 101) toteavat, esimerkiksi SCS:llä annettuun itsearvioon saattavat vaikuttaa tiedostamattomat defenssit. Joittenkin väittämien kohdalla myös niiden kääntäminen suomen kielelle on saattanut hieman muuttaa merkitystä.

Vaikka tutkimuksen otos ei tilastollisia johtopäätöksiä ajatellen ollut kovin suuri (59), tulokset antoivat kuitenkin suuntaa teoreettiselle pohdinnalle suhteessa salaamiseen, paljastamiseen ja defenssimekanismeihin ja sitä myötä tietoisten ja tiedostamattomien kognitiivisten prosessien tarkasteluun.

Kognitiivis-konstruktivistisesta näkökulmasta salaamisen SCS:llä (mitattuna) voidaan tulkita liittyvän johonkin (lievempään tai suurempaan) sisäiseen ristiriitaan tai jännitteeseen joka uhkaa minäkuvaa, sitoo ajatuksia ja jonka tietoinen käsittely saattaa aiheuttaa ahdistusta. Kyse on tällöin informaatiosta, joka koetaan negatiivisena ja ahdistavana ja joka salataan muiden tietoisuudesta.

Mahdollisen minäkuvaaan liittyvän ristiriidan prosessoinnissa liikutaan tässä yhteydessä salaamis-paljastamis-akselilla, jossa suhteessa muihin ihmisiin ovat ääripäinä täydellinen salaaminen ja täydellinen paljastaminen, ja suhteessa itseen täydellinen tiedostamattomuus ja täydellinen tiedostaminen. Kyse on prosessoinnin joustavuudesta/jäykkyydestä näillä (tiedostamattomien ja tietoisten salaisuuksien) dimensioilla.



Salaaminen ja paljastaminen ovat ristiriidan tai minäkuvaaan sisältyvän jännitteen tietoisempia käsittelykeinoja. Mutta miten niiden keskinäisen suhteen sitten voidaan ajatella rakentuvan? Larson ja Chastain kysyivät tutkimuksessaan (1990) ovatko sa-

laaminen ja paljastaminen toistensa yksinkertaisia vastakohtia (eli onko niin, että salaava henkilö ei paljasta ja vähän paljastava henkilö salaa) ja totesivat, että kyse on erillisistä, mutta toisiinsa yhteydessä olevaista käsitteistä. Tutkimuksessa ei kuitenkaan tuotu esiin salaamisen ja paljastamisen eri dimensioita.

Tässä tutkimuksessa paljastamisessa huomioitiin myös sen dimensioita ja todettiin muun muassa, että salaaminen korreloi negatiivisesti paljastamisen syvyyden, mutta positiivisesti sen määrän kanssa (ts. paljon salaava saattaa paljastaa määrällisesti paljonkin, mutta ei kovin syvästi). Tulosta voidaan tulkita siten, että salaamisen ja paljastamisen välisessä suhteessa ei ole kyse vain määrästä vaan myös syvyydestä ja prosessin laadusta. Itsestään voi paljastaa muille paljonkin määrällisesti, mutta samalla jokin asia voi olla sisällä hyvinkin salaisena, traumaattisena tai käsittelemättömänä. Vastaavasti jokin asia saattaa olla hyvinkin tiukasti salattu (esim. ulkoisista olosuhteista johtuen), mutta hyvin prosessoitu omassa mielessä.

Toisin sanoen voidaan ajatella, että henkilö, jolla on joko persoonallinen tai opittu taipumus pitää asioita sisällään tai paljastaa muille voi olla niiden kanssa sisäisesti tasapainossa tai sitten ei. Kyse on enemmänkin siitä, kokeeko hän ristiriitaa salaamisen ja paljastamisen tarpeiden välillä eli kuinka jäykkä tai pakotettu salaamisen tai paljastamisen tarve on.

Toisaalta salaamisen ja paljastamisen (lievä) positiivinen korrelaatio voidaan tulkita myös pyrkimyksenä säilyttää minäkuvan tasapaino suhteessa ulkomaailmaan. Tässä mielessä paljastamisen määrä voitaisiin tulkita pyrkimykseksi pitää yllä suotuisaa tai hyväksyttyä sosiaalista minäkuvaa sisäisestä ristiriidasta huolimatta tai siitä johtuen (vrt. esim. Nuutinen 1995, 120-121).

(Tarpeeseen pitää yllä suotuisaa minäkuvaa suhteessa ulkomaailmaan ja samalla suojata minää ristiriidan (ja mahdollisen paljastamisen ja tietoisien käsittelyn) aiheuttamalta ahdistukselta voidaan yhtenä strategiana myös esimerkiksi Mearesin (1987, 551) kuvaamat "väärät salaisuudet". Meares kertoo esimerkin naisesta, joka väitti kaikkien miesten pettäneen häntä elämässään ja hänellä oli suuri tarve paljastaa tätä "salaisuutta". Samalla hänellä oli toinen salaisuus, joka pysyi koskemattomana. Hän paljasti itseään terapeutille, mutta pysyi vahingoittumattomana.)

Salaamisen ja paljastamisen välisessä suhteessa löytyi myös tilastollisesti melkein merkitsevä negatiivinen yhteys salaamisen ja paljastamisen tietoisuus/tarkoituksellisuus-dimension väliltä. Tätä yhteyttä voidaan tarkastella mahdol-

lisena ristiriitana ja epätasapainona salaamis- ja paljastamispyrkimysten välillä. Dindia (1994, 27-28, 30-31, 46) on muun muassa kuvannut tällaista ristiriitaa suhteessa paljastamisprosessiin stigmatisoivissa olosuhteissa. Salaisuuden olemassaoloon stigmatisoivissa olosuhteissa (esim. AIDS, insestin uhrit jne.) saattaa liittyä toisaalta toiveita asian paljastumisesta ja tarvetta luottaa asia muille, mutta toisaalta sosiaalisten sanktioiden tai hylätyksi tulemisen/sosiaalisen arvostuksen menettämisen pelko. Kyse on tällöin usein myös prosessista, joka etenee paremminkin syklistesti kuin lineaarisesti salaamisen ja paljastamisen välillä (vrt. ei-ehkä-kenties-joskus-syndrooma insestin uhreilla; McFarlane & Krebs 1986, ks. Dindia 1994, 49). Salaamisen ja paljastamisen tarpeiden välisestä ristiriidasta johtuen paljastaminen saattaa tällöin tuntua vähemmän tasapainoiselta ja kontrolloidulta ja mahdolliset "lipsahdukset" voidaan liittää tälle dimensiolle. Toisaalta voidaan ajatella, että jos taipumukseen pitää sisällään asioita liittyä voimakas paljastamisen kontrollointi ja ajatusten keskittäminen siihen, vähäinkin paljastaminen voidaan tulkita ei-toivotuksi "lipsahdukseksi".

Miten salaamisen, paljastamisen ja defenssimekanismien keskinäiset suhteet sitten rakentuvat? Defenssimekanismit voidaan liittää koetun ristiriidan tai negatiivisten ajatusten tiedostamattomampaan prosessointiin (jonka käsittely on kognitiivisissa näkökulmissa usein ollut sivuosassa). Toskala toteaa tähän liittyen, että ihminen voi kuitenkin valikoida sitä, mitä informaatiota hän tietoisesti käsittelee ja estää aktiivisesti määrätyn informaation tietoista representaatiota. Kun ihminen esimerkiksi käyttää neuroosin defensessejä hän monitoroi ja analysoi aistitietoa, josta hän ei ole tietoinen (Sackheim ym., ks. Toskala 1991, 34). Informaatio voi toisin sanoen vaikuttaa tietoisuuteemme ilman sen merkityksen aktiivista ja tietoista tunnistamista. Toskalan mukaan defensesit voivat sekä vääristää minää koskevaa tietoista informaatiota että estää verbaalisten kytkeäntöjen rakentumista mielikuviin perustuvaan informaatioon (emt., 37).

Defenssimekanismit voidaan näin ollen ymmärtää tiedostamattomampina strategioina pyrkimyksessä suhteelliseen tasapainoon ristiriitaisiin asioihin liittyvien tunteiden kanssa ja pyrkimyksenä pitää yllä koherenttia minäkuvaa suhteessa itseen ja muihin (esimerkiksi silloin kun asioiden tietoisempi käsittely on liian tuskallista). Yksi keino minäkuvaan liittyvien ristiriitaisien tunteiden suhteen saattaa olla esimerkiksi tunteiden jakautaminen, eli "splitting", joka korreloi tilastollisesti erittäin merkittävästi salaamisen kanssa ($r = .4761$, $p = .000$). Tällöin toinen puoli itsestä (tai muista) koetaan esimerkiksi hyvänä, toinen huonona. Pitämällä yllä toista puolta ei tarvitse kohdata toiseen liittyviä tunteita ja uhkaa.

Tästä näkökulmasta myös salaamisen kanssa positiivisessa yhteydessä olleet eristäminen (tunteiden eristäminen asiasta älyllisellä tasolla, usein erottamalla ristiriitaiset tai ahdistavat asiat toisistaan) ja rationalisointi voidaan nähdä keinoina sulkea uhkaavana koetut tunteet jo tiedostamattomalla tasolla minän ulkopuolelle joko eristämällä ne sisällöistään tai selittämällä ne rationaalisesti (vrt. myös paljastamisen määrän ja eristämisen positiivinen yhteys). Myös (tilastollisesti melkein merkitsevä) yhteys salamisen ja fantasian välillä voitaisiin ymmärtää ristiriidan tietoisesta kohtaamisesta estämisenä pakenemalla "päiväuniin".

Vastaavasti, niin kuin monissa tutkimuksissa on tuotu esiin salaamisen yhteyttä muun muassa ahdistuneisuuteen sekä erilaisiin fyysisiin ja psyykkisiin oireisiin, joiden on ajateltu saattavan liittyä myös somaattisiin oireisiin (vrt. Larson ja Chastain 1990), salaaminen oli tässäkin tutkimuksessa tilastollisesti merkittävässä yhteydessä itsearviointeihin somaattisesta oireilusta. Larson ja Chastain ovat pohtineet, mitä kautta vaikutukset terveydentilaan syntyvät ja nähneet yhtenä mahdollisuutena selityksenä Pennebaker & O'Heeronin (1984) kuvaaman psykologisen työn, joka aiheutuu käyttäytymisinhibiitiosta. Toinen selitystapa liittyy siihen, että ongelmallisten kokemusten paljastamisen ehkäisy ehkäisee ongelmakeskeisempiä ongelmanratkaisuprosesseja ja jättää mahdollisiksi vaihtoehdoiksi vain tunneperäiset (emotion-focused) reaktiot (Lazarus & Folkman 1984). Kolmas hypoteesi voisi olla, että salaaminen vaikuttaa terveydentilaan, koska se rajoittaa muilta saadun tuen laajuutta. Ongelmat eivät normalisoidu, kun niille ei saada vertailupohjaa (Snyder & Ingram 1983). (ks. Larson & Chastain 452-453) Myös suhteet somaattisiin oireisiin voidaan ymmärtää samojen prosessien kautta.

Passiivis-aggressiivisuuden suhde salaamiseen saattaisi puolestaan tulla ymmärrettäväksi tukahdutettuna aggressiona joka on yhteydessä tarpeeseen pitää yllä suotuisaa kuvaa itsestä paitsi suhteessa omaan minään myös suhteessa muihin (aggressio ei "paljastu"?).

Huomattavaa on, että tutkimuksessa myös useisiin defenssimekanismeihin liittyvien itsearviointien keskinäiset korrelaatiot olivat korkeita, mikä kuvaa niiden liittymistä samantyyppiseen informaation prosessointiin. Esimerkiksi fantasian ja idealisoinnin, kieltämisen ja dissosiaation, "acting out"- ja "split-mekanismien" passiivis-aggressiivisuuden ja eristämisen sekä somatisoinnin ja passiivis-aggressiivisuuden tilastollisesti erittäin merkitsevät keskinäiset yhteydet ovat ajatuksellisesti varsin ymmärrettäviä.

Salaamisen (tilastollisesti melkein merkitsevä) ja paljastamisen määrän (tilastollisesti erittäin merkitsevä) negatiivinen yhteys huumoriin on mielenkiintoinen kysymys. Suhteet saattavat olla ymmärrettävissä osittain toistensa kautta (salaaminen ja paljastamisen määrä korreloivat keskenään positiivisesti). Toisaalta, jos itseä koskevan negatiiviseksi ajatellun salaisuuden tai negatiivisten ajatusten tulkitaan liittyvän johonkin minäkuvaan ja sen koherenssia uhkaavaan ristiriitaan, negatiivinen yhteys huumoriin voitaisiin tulkita vaikeudeksi asettua ristiriidan "ulkopuolelle" ja ottaa kognitiivisella tasolla etäisyyttä asiaan. Kyse voisi toisin sanoen olla kognitiivisesta prosessoimisesta toisaalta *joustava-jäykkä*-akselilla, mutta samalla myös *abstrakti-konkreetti*-akselilla (ks. esim. Guidano 1991, 62). Jos negatiiviset ajatukset eivät sido ajattelua kovin jäykästi eikä toisaalta ole pelkoa negatiivisena pidetyn salaisuuden paljastumiseen liittyvistä lipsahduksista, myös huumori voi olla (prosessoimisen joustavuutta ja abstraktisuutta kuvaavana) defenssimekanismina todennäköisempi.

Myös Rorschach-testin tulokset valottavat yhteyttä tietoisien ja tiedostamattomampien informaationprosessoointistrategioiden välillä ja samalla yhteyttä projektiivisesti tuotetun materiaalin ja itsearviointien välillä. Tutkittavien pienen määrän vuoksi Rorschach-tuloksista ei ole mahdollista tehdä kovin rankkoja tilastollisia johtopäätöksiä. Testi antoi kuitenkin mielenkiintoista lisäinformaatiota. SCS:llä tuotetut itsearviointit paljon salaavilla henkilöillä olivat neljällä viidestä henkilöstä yhteydessä siihen, millaista projektivista "materiaalia" he tuottivat. Toisin sanoen henkilöillä, jotka raportoivat itsearvioinneissa alttiutta pitää sisällään sellaista henkilökohtaista informaatiota, jota he pitävät negatiivisena tai ahdistavana, havaittiin Rorschach-testissä suurempaa taipumusta itsetarkkailuun (FD), joka usein oli negatiivisesti sävytynyttä (VISTA) sekä itseä koskeviin negatiivisiin ajatuksiin (MOR) ja epäluuloisuuteen ja paranoidiseen tapaan ajatella suhteessa muihin (HVI-indeksit) kuin vähemmän salaavilla. Tässä mielessä Rorschach-testin tulokset tukivat SCS:n konstruktio- eli käsitevaliditeettia.

Ro-tulokset ovat yhtäpitäviä myös sen kanssa, että SCS on yhdistetty negatiivisilla asioilla märehkimiseen (King ym. 1992), joka puolestaan on ymmärretty yhdeksi inhibition (ja kognitiivisen kontrollin) osa-alueeksi. Kingin ym. tutkimuksessa märehkimisen tulkitseminen kontrolliksi voidaan ymmärtää monella tavoin. Ensinkin se saattaa olla kontrollin sivutuote. Toisin sanoen siihen saattaa sisältyä jatkuvaa käyttäytymisen tai tunneilmaisun kontrolloimista ajattelemista. Henkilö saattaa esimerkiksi märehkiä yrityksiään välttää paljastamista silloin kun hän kokee ristiriitaa emotionoiden ilmaisussa (King & Emmons 1990). Vastaavasti hän saattaa täyttää mielensä konkreeteilla ajatuksilla triviaaleista yksityiskohdista keinona välttää emotionaalista ahdistusta (Pennebaker 1990). Lisäksi märehkiminen voi olla osa

ajatusten kontrollia siinä mielessä, että henkilö saattaa märehtiiä metakognitiivisella tasolla ei-hyväksytyillä tai ei-toivottavilla ajatuksilla (catch-22) (Wegner & Schneider 1990). Kuten Wegner (1990) on osoittanut, ei-toivottujen ajatusten tietoinen tukahduttaminen saattaa johtaa obsessiiviseen ajatusten keskittämiseen kyseiseen nimenomaiseen ajatukseen. Siten märehtimistä voidaan pitää kontrollitaktiikkana yhtä hyvin kuin kontrolliyritysten tuloksenakin. (ks. King ym. 1992, 88)

Kaiken kaikkiaan tutkimuksen tulokset olivat yhtäpitäviä aikaisemmissakin tutkimuksissa esitettyjen ajatusten kanssa salaamisen (SCS:llä operationalisoituna) liittämistä "defensiivisyyden" Ritz ja Dahme (1996) ja kognitiivisen kontrollin käsitteisiin sekä negatiivisilla asioilla "märehtimiseen" yhtenä käyttäytymisinhibition kategoriana (King ym. 1992).

Jatkossa saattaisi toisaalta olla syytä erottaa toisistaan jonkin negatiivisen (mahdollisesti stigmatisoivan) salaisuuden olemassaolo ja taipumus pitää sisällään asioita yleensä (tässä tutkimuksessa SCS:n jakaminen alaosioiden ei antanut olennaista lisäinformaatiota). Toisaalta molemmat vaikuttavat toisiinsa. Yksi dimensio voisi olla myös ristiriidan laajuus suhteessa minän rakenteeseen eli se, kuinka laajasti ja syvästi se vaikuttaa minäintegraatioon. Salaisuudet voivat vaihdella sellaisista salaisuuksista, jotka vaikuttavat vain osaa minäkuvasta rajatuilla elämänalueilla ja rajallisen ajan elämästä salaisuuksiin, joiden olemassaolo voi muodostaa henkilön elämässä useammillekin elämänalueille elämän ajan vaikuttavan käsikirjoituksen, "skriptin" (vrt. Ryle 1982, ks. Toskala 1991, 30).

(Nuutinen (1995, 6) esimerkiksi kirjoittaa homoseksuaalisuudesta tällaisena useille elämänalueille ulottuvana käsikirjoituksena, joka on suhteessa myös ympäristön informaationkäsittelykapasiteettiin:

"Minä sain elämälleni kummallisen etumerkin, homoseksuaalisuuden. Se tuli kaikkien muiden elämänehtojen joukkoon ja hämmensi kuvioita, muutteli palasten paikkoja ja oli kaikessa huomioon otettava häirikkö".)

Informaation käsittelyn näkökulmasta salaamisessa, paljastamisessa ja defenssimekanismeissa on kuitenkin kyse prosesseista, joita voidaan yhdistää eri tasoille ja laajempiinkin yhteyksiin. Myös kokonaisten yhteiskuntien voidaan ajatella turvautuvan defenssimekanismeihin suhteessa sisäisiin ja ulkoisiin uhkiin. Esimerkiksi stigmatisoivissa olosuhteissa informaation prosessointi ja siihen liittyvät jännitteet liittyvät olennaisesti paitsi henkilön omaan myös läheisten ja ympäristön informaation prosessointeihin. Siihen, miten jonkin minäinformaatioon sisältyvän ristiriidan kanssa tullaan esimerkiksi stigmatisoivissa olosuhteissa toimeen vaikuttavat toisaalta varhaisista

kiintymyssuhteista peräisin olevat tietoiset ja tiedostamattomat reagoitavat. Toisaalta siihen vaikuttaa myös henkilön oma aktiivisuus asian käsittelyssä (vrt. Toskala 1991, 16). Kuitenkin olennainen, mutta usein myös vähemmälle huomiolle jäävä informaation käsittelyn osapuoli on muu yhteiskunta. Sopeutumiseen ja henkilön omaan prosessointiin vaikuttaa myös se, miten negatiiviseksi ympäröivä yhteisö ja toisaalta yhteiskunta informaation tulkitsee ja miten kykenevä se on historiallinen taustansa huomioon ottaen kyseistä informaatiota prosessoimaan.

Kaiken kaikkiaan salaamisen, paljastamisen ja defenssimekanismien suhteita on hedelmällisempää tarkastella mieluemmin prosesseina kuin dikotomioina. Informaation käsittelyn näkökulma myös suuntaa huomiota salaisuuden tai ristiriidan sisällöstä siihen, miten kyseistä asiaa käsitellään. Tässä pohdinnassa olen tarkastellut tematiikkaa, joka voidaan liittää monelaisiin salaisuuksiin ja salaamiseen. Joskus keskeisiä ovat sisällöt, mutta joskus on rakentavampaa keskittyä prosesseihin. Prosessinäkökulmasta ratkaisevaa ei esimerkiksi ole pelkästään se, kuinka vakavasta traumasta tai kuinka vaikeista itseä koskevista asioista on kyse vaan myös siitä, miten ne käsitellään. Jokin pienempikin trauma tai itsesyytös voi laajeta minäsystemissä laajalle, ja siitä voi tulla ahdistava salaisuus, jos sitä ei ole mahdollisuutta syytä tai toisesta prosessoida riittävästi. Vastaavasti vaikeampienkin traumojen käsittelyssä on mahdollista päästä salaamis-paljastamis-akselilla parempaan tai huonompaan tasapainoon (vrt. esim. traumojen välitön purkaminen ja prosessointi, "debriefing").

Lopuksi on syytä korostaa, että tässä tutkimuksessa salaaminen on määritelty nimenomaan *negatiivisten* henkilökohtaisten tietojen salaamiseksi. Salaaminen, paljastaminen ja defenssimekanismit ovat kuitenkin konstruktivisia informaation käsittelyn strategioita, joita voidaan pitää "patologisina" ainoastaan ääripäissään (silloin kun ne ilmenevät esim. äärimmäisenä kontrollointina tai rajojen hämärtymisenä suhteessa ulkomaailmaan). Jatkossa voisi olla kiinnostavaa tutkia salaamiseen liittyviä kognitiivisia prosesseja myös ilman negatiivista etumerkkiä eli siirtyä koherenttia minäkuvaa uhkaavien salaisuuksien ja defensiivisyyden tarkastelusta selviytymismekanismien (coping) suuntaan. Teoreettisessa mielessä olisi kiinnostavaa tarkastella salaamista ja paljastamista laajemmin suhteessa esimerkiksi I-Me -dynamiikkaan (Guidano 1991).

LÄHTEET:

- Altman, I. & Taylor, D.A. (1973) Social Penetration: The development of interpersonal relationships. New York: Holt, Rinehart and Winston.*
- Andrews, G., Pollock, C., & Stewart, G. (1989) The determination of defense style by questionnaire. Archives of General Psychiatry 46, 455-460.*
- Bond, M. (1976) Defense Style Questionnaire. Teoksessa Vaillant, G.E. (Toim.) Empirical Studies of Ego Mechanisms of Defense. (s. 146-152). Washington DC: American Psychiatric Press Inc.*
- Bond, M., Gardner, S.T., Christian, J., Siegel, J.J. (1983) Empirical study of self-rated defense styles. Archives of General Psychiatry 40, 333-338.*
- Cranmer, P. (1991) The development of defense mechanisms. Theory, research and assessment. New York: Springer.*
- Cozby, P. (1973) Self-disclosure: A literature review. Psychological Bulletin 79, 73-91.*
- Davidson, K. (1993) Suppression and repression in discrepant self-other ratings: relations with thought control and cardiovascular reactivity. Journal of Personality 61 (4), 669-691.*
- Dindia, K. (1994) The Intrapersonal-interpersonal dialectical process of self-disclosure. Teoksessa Dynamics of relationships. Sarjassa Understanding relationship processes (Toim. Duck, Steve) 4, 27-57. Thousand Oaks (London, New Delhi): Sage Publications, Inc.*
- Emmons, R.A. & King, L.A. (1988) Personal striving conflict: Immediate and long-term implications for psychological and physical well-being. Journal of Personality and Social Psychology 54, 1040-1048.*
- Exner, J. (1993) The Rorschach: A Comprehensive System. Vol II: Interpretation. Suomens: Holma, J. (1995).*
- Exner, John E. Jr. (1995) A Rorschach Workbook for the Comprehensive System (Fourth Edition). Asheville (North Carolina), Rorschach Workshops.*
- Freud, S. (1959) Inhibitions, symptoms and anxiety. Teoksessa Strachey, J. (Toim.) The standard edition of the complete psychological works of Sigmund Freud (20, 77-174). London: Hogarth Press. (Alkup. painos 1926).*
- Gilbert, S. J. & Whiteneck, G. G. (1976) Toward a multidimensional approach to the study of self-disclosure. Human Communication Research 2 (4), 347-355.*
- Guidano, V. (1991) The Self in Process. New York: The Guilford Press.*

- Horowitz, M.J., Markman, H.C., Stinson, C.H., Fridhandler, B. & Ghannam, J.H.* (1990) A classification theory of defense. Teoksessa Singer, J.L. (Toim) *Repression and dissociation. Implications for personality, theory, psychopathology, and health.* (s. 61-84). Chigago, IL: University of Chigago Press.
- Hoyt, M.F.* (1978) Secrets in Psychotherapy: Theoretical and practical considerations. *International Review of Psycho-Analysis* 5, 231-241.
- Ihilevich, D., Gleser, G.* (1986) Defense mechanisms. Their classification, correlates, and measurement with the Defense Mechanisms Inventory. Owosso: DMI Associates.
- Kelly, A. E., Achter, J. A.* (1995) Self-concealment and attitudes toward counseling in university students. *Journal of Counseling Psychology* 42 (1), 40-46.
- King, L.A. & Emmons, R.A.* (1990) Conflict over emotional expression: Psychological and physical correlates. *Journal of Personality and Social Psychology* 58, 864-877.
- King, L.A., Emmons, R.A. & Woodley, S.* (1992) The Structure of Inhibition. *Journal of Research in Personality* 26, 85-102.
- Kragh, U.* (1960) The Defense Mechanism Test: a new method for diagnosis and personal selection. *Journal of Applied Psychology* 44 (5), 303-309.
- Larson, D.G. & Chastain, R.L.* (1990) Self-Concealment: Conceptualization, measurement, and health implications. *Journal of Social and Clinical Psychology* 9, 439-455.
- Lazarus, R. S. & Folkman, S.* (1984). *Stress, Appraisal and Coping.* New York: Springer-Verlag NY Inc.
- Margolis, G. J.* (1974) The Psychology of keeping secrets. *International Review of Psycho-Analysis* 1 (3), 291-296.
- MacFarlane, I. & Krebs, S.* (1986) Techniques for interviewing and evidence gathering. Teoksessa MacFarlane, K. & Waterman, J. (Toim.) *Sexual abuse of young children*, 67-100. New York: Guilford.
- Meares, Russell* (1987) The secret and the self: On a new direction in Psychotherapy. *Australian and New Zealand Journal of Psychiatry* 21 (4), 545-559.
- Miller, L.C., Berg, J.H. & Archer, R.L.* (1983) Openers: Individuals who elicit intimate self-disclosure. *Journal of Personality and Social Psychology* 44, 1234-1244.
- Muris, P., Merckelbach, H.* (1994) Defense style, trait anxiety, worry, and bodily symptoms. *Personality and Individual Differences* 16 (2), 349-351.

- Nuutinen, O.* (1995) *Kommentteja kahteen elämään.* Hämeenlinna: Karisto Oy.
- Pennebaker, J.W.* (1985) Traumatic experience and psychosomatic disease: Exploring the roles of behavioral inhibition, obsession, and confiding. *Canadian Psychology* 26, 82-95.
- Pennebaker, J.W.* (1988) Confiding traumatic experiences and health. Teoksessa Fisher, S. & Reason, J. (Toim.) *Handbook of life stress, cognition and health.* (s. 669-682). New York: Wiley.
- Pennebaker, J. W.* (1990) Stream of Consciousness and stress. Levels of thinking. Teoksessa Uleman, J.S. & Bargh, J.A. (Toim.) *Unintended thoughts* (s.327-350). New York: Guilford.
- Pennebaker, J. W.* (1989) Confession, inhibition, disease. Teoksessa Berkowitz, L. (Toim.) *Advances in Experimental Social Psychology* (22, 211-244). San Diego, CA: Academic Press.
- Pennebaker, J.W. & O'Heeron R.C.* (1984) Confiding in others and illness rate among spouses of suicide and accidental death victims. *Journal of Abnormal Psychology* 93, 473-476.
- Pennebaker, J.W., Barger, S.D. & Tieboul, J.* (1989) Disclosure of traumas and health among holocaust survivors. *Psychosomatic Medicine* 51, 577-589.
- Pennebaker, J.W. & Beall, S.K.* (1986) Confronting a traumatic event: Toward an understanding of inhibition and disease. *Journal of Abnormal Psychology* 95, 274-281.
- Pennebaker, J. W., Hughes, C. F., O'Heeron R. C.* (1987) The psychophysiology of Confession: Linking Inhibitory and Psychosomatic Processes. *Journal of Personality and Social Psychology* 52 (4).
- Pennebaker, J.W., Kiecolt-Glaser, J.K. & Glaser, R.* (1988) Disclosure of traumas and immune function: Health implications for psychotherapy. *Journal of Consulting and Clinical Psychology* 56, 239-245.
- Pennebaker, J.W. & Susman, J.R.* (1988) Disclosure of traumas and psychosomatic processes. *Social Science and Medicine* 26, 327-332.
- Regan, A.M. & Hill, C.E.* (1992) Investigation of what clients and counselors do not say in brief therapy. *Journal of Counseling Psychology* 39, 168-174.
- Ritz, T., Dahme, B.* (1996) Repression, self-concealment and rationality/emotional defensiveness: The correspondence between three questionnaire measures of defensive coping. *Personality and Individual Differences* 20 (1), 95-102.
- Rosenfeld, L.B.* (1979) Self-disclosure avoidance: Why I am afraid to tell you who I am. *Communication Monographs* 46, 63-74.

- Rosenfeld, Lawrence B. & Gilbert, Joanne R. (1989) The measurement of cohesion and its relationship to dimensions of self-disclosure in classroom settings. Small Group Behavior 20, (3), 291-301.*
- Ryle, A. (1982) Psychotherapy: A cognitive integration of theory and practice. London: Academic Press.*
- Sackheim, H.A., Nordlei, J.V. & Gur, R.C. (1979) A model of hysterical and hypnotic blindness: Cognition, motivation and awareness. Journal of Abnormal Psychology 88, 624-630.*
- Saffer, J. B., Sansone, P. & Gentry, J. (1979) The awesome burden upon the child who must keep a family secret. Child Psychiatry and Human Development 10, 35-40.*
- Snyder, C. R. & Ingram, R. E. (1983) "Company motivates the miserable": The impact of consensus information on help-seeking for psychological problems. Journal of Personality and Social Psychology 45, 1118-1126.*
- Stacks, D.W., & Stone, J.D. (1984) An examination of the effect of basic speech courses, self-concept, and self-disclosure on communication apprehension. Communication Education 33, 317-332.*
- Swan, G.E., Carmelli, D., Dame, A., Rosenman, R.H. & Spielberger, C.D. (1991) The rationality/Emotional Defensiveness Scale - I. Internal structure and stability. Journal of Psychosomatic Research 35, 545-554.*
- Swan, G.E., Carmelli, D., Dame, A., Rosenman, R.H. & Spielberger, C.D. (1992) The rationality/Emotional Defensiveness Scale - II. Convergent and discriminant correlational analysis in males and females with and without cancer. Journal of Psychosomatic Research 36, 349-359.*
- Tardy, Charles H. (1988) Self-Disclosure: Objectives and Methods of Measurement. Teoksessa Tardy, Charles H. (Toim.) A Handbook for the study of human communication: Methods and Instruments for Observing, Measuring, and Assessing Communication Processes. Norwood, New Jersey: Ablex Publishing Corporation.*
- Tausk, V. (1933) On the origin of the "influencing machine" in schizophrenia. Psychoanalysis Quarterly 2, 519-556.*
- Toskala, A. (1991) Kognitiivisen psykoterapian teoreettisia perusteita ja sovelluksia. Jyväskylän koulutuskeskus Oy. Saarijärven Offset Ky.*
- Vaillant, G.E. (1971) Theoretical hierarchy of adaptive ego mechanisms: A 30-year follow-up of 30 men selected for psychological health. Archives for General Psychiatry 24, 107-118.*

- Vaillant, G.E.* (1992) *Ego mechanisms of defense: A guide for clinicians and researchers*. Washington, D.C: American Psychiatric Press.
- Vaillant, G.E.* (1976) Natural history of male psychological health: V. The relation of choice of ego mechanisms of defense to adult adjustment. *Archives of General Psychiatry* 33, 535-545.
- Wahlström, Jarl* (1995) *Rorschach-kurssi (luentomuistiinpanot)*. Jyväskylän yliopisto, Psykologian laitos, syksy 1995.
- Wegner, D. M. & Schneider, D. J.* (1990) Mental control: The war of the ghosts in the machine. Teoksessa Uleman, J. S. & Bargh, J. A. (Toim.) *Unintended thoughts*. (s. 287-305). New York: Guilford.
- Weinberger, D.A., Schwartz, G.E. & Davidson, R.J.* (1979) Low-anxious, high-anxious, and repressive coping styles: Psychometric patterns and behavioral and physiological responses to stress. *Journal of Abnormal Psychology* 88, 369-380.
- Wheeless, L.R.* (1976) Self-Disclosure and Interpersonal Solidarity: Measurement, Validation, and Relationships *Human Communication Research* 3 (1), 47-61.
- Wheeless, L.R.* (1978) A Follow-up Study of the Relationships among trust, Disclosure, and Interpersonal Solidarity. *Human Communication Research* 4 (2), 143-157.
- Wheeless, L.R., Erickson, K.V. & Behrens, J.S.* (1986) Cultural differences in disclosiveness as a function of locus of control. *Communication Monographs*, 53, 36-46.
- Wheeless, L.R. & Grotz, J.* (1976): Conceptualization and Measurement of Reported Self-Disclosure. *Human Communication Research* 2 (4), 338-345.
- Wheeless, L.R. & Grotz, J.* (1977) The measurement of trust and its relationship to self-disclosure. *Human Communication Research* 3, 250-257.
- Wheeless, V.E., Zakahi, W.R., & Chan, M.B.* (1988) A test of self-disclosure based on perceptions of a target's loneliness and gender orientation. *Communication Quarterly* 36, 109-121.
- Wright, T.L., Ingraham, L.J., Chemtob, H.J. & Perez-Arce, P.* (1985) Satisfaction and things not said: Clinical tools for group therapists. *Small Group Behavior* 16, 565-572.

KYSELYLOMAKE 3.

Numerosarjasi: _____

(SCS, Larson & Chastain 1990)

Seuraavassa on lueteltu erilaisia väittämiä. Ympyröi *yksi* numero väitteen vierestä, asteikolta 1-5 sen mukaisesti, missä määrin olet väitteestä samaa tai eri mieltä (1=hyvin eri mieltä, 4=jokseenkin eri mieltä, 3= ei samaa, eikä eri mieltä, 4=jokseenkin samaa mieltä ja 5=hyvin samaa mieltä). Väittämiin ei ole olemassa oikeita tai vääriä vastauksia.

1 - 2 - 3 - 4 - 5

Hyvin eri mieltä

Hyvin samaa mieltä

1. Minulla on tärkeä salaisuus, jota
en ole jakanut kenenkään kanssa..... 1 - 2 - 3 - 4 - 5
2. Jos jakaisin kaikki salaisuuteni ystäväieni kanssa,
he pitäisivät minusta vähemmän..... 1 - 2 - 3 - 4 - 5
3. On paljon sellaisia itseäni koskevia asioita,
joita pidän sisälläni..... 1 - 2 - 3 - 4 - 5
4. Jotkut salaisuuksistani ovat todella piinanneet minua..... 1 - 2 - 3 - 4 - 5
5. Kun minulle sattuu jotakin ikävää, minulla on
taipumus pitää se sisälläni..... 1 - 2 - 3 - 4 - 5

LIITE 1. (jatkuu)

1 - 2 - 3 - 4 - 5

Hyvin eri mieltä

Hyvin samaa mieltä

6. Pelkään usein paljastavani jotakin sellaista,
mitä en haluaisi..... 1 - 2 - 3 - 4 - 5
7. Salaisuuden kertomisesta on usein arvaamattomia, ikäviä seurauksia
ja monesti toivon, etten olisi kertonut sitä..... 1 - 2 - 3 - 4 - 5
8. Minulla on salaisuus, joka on niin yksityinen,
että valehtelisin, jos joku kysyisi minulta siitä..... 1 - 2 - 3 - 4 - 5
9. Salaisuuteni ovat liian hämmentäviä jaettaviksi muiden kanssa..... 1 - 2 - 3 - 4 - 5
10. Minulla on negatiivisia ajatuksia itsestäni,
joita en koskaan jaa kenenkään kanssa..... 1 - 2 - 3 - 4 - 5

Kiitos!

KYSELYLOMAKE 2.

Numerosarjasi: _____

(Wheeless 1978)

Tämän kyselyn avulla on tarkoitus kuvata sitä, miten kommunikoit muiden ihmisten kanssa yleensä. Väitteisiin ei ole olemassa oikeita tai vääriä vastauksia. Osoita 7-asteikollisella skaalalla, missä määrin olet samaa tai eri mieltä esitettyjen väitteiden kanssa ympyröimällä *yksi* numeroista väitteen viereiseltä riviltä (7= hyvin samaa mieltä, 6= samaa mieltä, 5=lievästi samaa mieltä, 4=ei samaa, eikä eri mieltä, 3= lievästi eri mieltä, 2= eri mieltä, 1=hyvin eri mieltä).

Toimi nopeasti, ensimmäisenä mieleesi tulevan vaikutelman pohjalta.

1 - 2 - 3 - 4 - 5 - 6 - 7

Hyvin eri mieltä

Hyvin samaa mieltä

1. Se, mitä paljastan itsestäni, on aina halutessani paikkansapitävää kuvausta siitä, kuka todella olen.....1 - 2 - 3 - 4 - 5 - 6 - 7
2. Paljastaessani henkilökohtaisia tunteitani olen aina tietoinen siitä, mitä olen tekemässä tai sanomassa.....1 - 2 - 3 - 4 - 5 - 6 - 7
3. Kun paljastan itseäni koskevia tunteitani, teen sen tietoisesti ja tarkoituksellisesti.....1 - 2 - 3 - 4 - 5 - 6 - 7
4. Kun paljastan itseäni koskevia asioita, olen tietoinen siitä, mitä olen paljastamassa.....1 - 2 - 3 - 4 - 5 - 6 - 7
5. En puhu useinkaan itsestäni.....1 - 2 - 3 - 4 - 5 - 6 - 7
6. Kuvaukseni omista tunteistani ovat tavallisesti lyhyitä.....1 - 2 - 3 - 4 - 5 - 6 - 7

LIITE 2. (jatkuu)

1 2 3 4 5 6 7

Hyvin eri mieltä

Hyvin samaa mieltä

7. Tavallisesti puhun itsestäni melko pitkään (ajallisesti).....1 - 2 - 3 - 4 - 5 - 6 - 7
8. Keskusteluni kestää vähimmän aikaa silloin,
kun puhun itsestäni.....1 - 2 - 3 - 4 - 5 - 6 - 7
9. Puhun usein itsestäni.....1 - 2 - 3 - 4 - 5 - 6 - 7
10. Puhun usein itseäni koskevista tunteistani.....1 - 2 - 3 - 4 - 5 - 6 - 7
11. Ilmaisen vain harvoin henkilökohtaisia mielipiteitäni ja
uskomuksiani.....1 - 2 - 3 - 4 - 5 - 6 - 7
- * * *
12. Tavallisesti paljastan positiivisia asioita itsestäni.....1 - 2 - 3 - 4 - 5 - 6 - 7
13. Kaiken kaikkiaan se, mitä paljastan itsestäni, on
enemmän negatiivista kuin positiivista.....1 - 2 - 3 - 4 - 5 - 6 - 7
14. Tavallisesti paljastan "huonot" tuntemukset, joita
minulla on itsestäni.....1 - 2 - 3 - 4 - 5 - 6 - 7
15. Tavallisesti ilmaisen itseäni koskevat "hyvät"
tuntemukseni.....1 - 2 - 3 - 4 - 5 - 6 - 7
16. Usein paljastan itsestäni enemmän ei-toivottavia
kuin toivottavia asioita.....1 - 2 - 3 - 4 - 5 - 6 - 7
17. Tavallisesti paljastan itsestäni negatiivisia asioita.....1 - 2 - 3 - 4 - 5 - 6 - 7

1 2 3 4 5 6 7

Hyvin eri mieltä

Hyvin samaa mieltä

18. Kaiken kaikkiaan se, mitä paljastan itsestäni, on
enemmän positiivista kuin negatiivista.....1 - 2 - 3 - 4 - 5 - 6 - 7
19. Paljastan keskustelussa intiimisti, avoimesti ja täysin,
kuka todella olen.....1 - 2 - 3 - 4 - 5 - 6 - 7
20. Kun pääsen alkuun, paljastan itseäni koskevia asioita
pitkään (ajallisesti).....1 - 2 - 3 - 4 - 5 - 6 - 7
21. Paljastan usein intiimejä, henkilökohtaisia asioita itsestäni
empimättä.....1 - 2 - 3 - 4 - 5 - 6 - 7
22. Minusta tuntuu, että toisinaan en kontrolloi sitä, mitä paljastan ja
kerron intiimeistä tai henkilökohtaisista asioistani.....1 - 2 - 3 - 4 - 5 - 6 - 7
- * * *
23. Kun pääsen alkuun, paljastan itseäni koskevia asioita
täysin ja intiimisti.....1 - 2 - 3 - 4 - 5 - 6 - 7
24. En pysty paljastamaan itseäni koskevia asioita silloin kun haluan,
koska en tunne itseäni tarpeeksi perin pohjin.....1 - 2 - 3 - 4 - 5 - 6 - 7
25. En ole useinkaan varma siitä, että ilmaisuni tunteistani ja kokemuksistani
ovat todellisia kuvauksia itsestäni.....1 - 2 - 3 - 4 - 5 - 6 - 7
26. Tunnen itseni aina täysin rehelliseksi paljastaessani omia
tunteitani ja kokemuksiani.....1 - 2 - 3 - 4 - 5 - 6 - 7
27. Se, mitä paljastan itsestäni, on täysin totuudenmukaista kuvausta
siitä, mitä olen.....1 - 2 - 3 - 4 - 5 - 6 - 7

1 2 3 4 5 6 7

Hyvin eri mieltä

Hyvin samaa mieltä

28. En ole aina rehellinen siinä, mitä paljastan itsestäni.....1 - 2 - 3 - 4 - 5 - 6 - 7
29. Väitteeni omista tunteistani ja kokemuksistani
ovat aina paikkansapitäviä havaintoja itsestäni.....1 - 2 - 3 - 4 - 5 - 6 - 7
30. Olen aina rehellinen siinä, mitä paljastan itsestäni.....1 - 2 - 3 - 4 - 5 - 6 - 7
31. En aina tunne itseäni täysin rehelliseksi, kun paljastan omia
tunteitani, käyttäytymistäni tai kokemuksiani.....1 - 2 - 3 - 4 - 5 - 6 - 7

KYSELYLOMAKE 1.

Numerosarjasi: _____

(D.S.Q. 40; Andrews, Pollock & Stewart)

Tämä kysely koostuu henkilökohtaisia asenteita koskevista väittämistä. Siinä ei ole oikeita tai vääriä vastauksia. Osoita 9-asteikolliselta skaalalta, missä määrin olet samaa tai eri mieltä esitettyjen väittämien kanssa ympyröimällä *yksi* numeroista väitteen viereiseltä riviltä. Esimerkiksi numero 5 tarkoittaa, ettet ole samaa, etkä eri mieltä väitteestä. Numero 3 tarkoittaa, että olet lievästi eri mieltä ja numero 9, että olet hyvin vahvasti samaa mieltä.

1 - 2 - 3 - 4 - 5 - 6 - 7 - 8 - 9

Hyvin eri mieltä

Hyvin samaa mieltä

1. Saan tyydytystä muiden auttamisesta ja olisin masentunut, jos mahdollisuus siihen otettaisiin pois..... 1 - 2 - 3 - 4 - 5 - 6 - 7 - 8 - 9
2. Pystyn pitämään ongelman poissa mielestäni siihen asti, kunnes minulla on aikaa käsitellä sitä..... 1 - 2 - 3 - 4 - 5 - 6 - 7 - 8 - 9
3. Käsittelen ahdistustani tekemällä jotakin rakentavaa tai luovaa, esimerkiksi maalaamalla tai tekemällä puutöitä..... 1 - 2 - 3 - 4 - 5 - 6 - 7 - 8 - 9
4. Pystyn löytämään hyviä syitä kaikelle, mitä teen..... 1 - 2 - 3 - 4 - 5 - 6 - 7 - 8 - 9
5. Pystyn nauramaan itselleni melko helposti..... 1 - 2 - 3 - 4 - 5 - 6 - 7 - 8 - 9
6. Ihmisillä on taipumus kohdella minua huonosti..... 1 - 2 - 3 - 4 - 5 - 6 - 7 - 8 - 9
7. Jos joku hakkaisi minut ja varastaisi rahani, häntä pitäisi mielestäni ennemmin auttaa kuin rangaista..... 1 - 2 - 3 - 4 - 5 - 6 - 7 - 8 - 9

LIITE 3. (jatkuu)

1 - 2 - 3 - 4 - 5 - 6 - 7 - 8 - 9

Hyvin eri mieltä

Hyvin samaa mieltä

8. Ihmiset sanovat, että minulla on taipumus olla huomioimatta ikäviä asioita, ikäänkuin niitä ei olisi olemassa..... 1 - 2 - 3 - 4 - 5 - 6 - 7 - 8 - 9
9. Olen vaarasta piittaamaton, kuin teräsmies..... 1 - 2 - 3 - 4 - 5 - 6 - 7 - 8 - 9
10. Olen ylpeä kyvystäni ruotia ihmiset pieniksi palasiksi..... 1 - 2 - 3 - 4 - 5 - 6 - 7 - 8 - 9
11. Kun jokin vaivaa minua, toimin usein impulsiivisesti..... 1 - 2 - 3 - 4 - 5 - 6 - 7 - 8 - 9
12. Tulen fyysisesti sairaaksi, kun asiani eivät suju..... 1 - 2 - 3 - 4 - 5 - 6 - 7 - 8 - 9
- * * *
13. Olen hyvin estynyt ihminen..... 1 - 2 - 3 - 4 - 5 - 6 - 7 - 8 - 9
14. Saan enemmän tyydytystä unelmistani kuin todellisesta elämästäni..... 1 - 2 - 3 - 4 - 5 - 6 - 7 - 8 - 9
15. Minulla on erityisiä kykyjä, joiden avulla selviän elämästä ilman ongelmia..... 1 - 2 - 3 - 4 - 5 - 6 - 7 - 8 - 9
16. Siihen on aina olemassa hyviä syitä, jos asiani eivät suju..... 1 - 2 - 3 - 4 - 5 - 6 - 7 - 8 - 9
17. Käsittelen asioita enemmän unelmissani kuin todellisessa elämässäni..... 1 - 2 - 3 - 4 - 5 - 6 - 7 - 8 - 9
18. En pelkää mitään..... 1 - 2 - 3 - 4 - 5 - 6 - 7 - 8 - 9

1 - 2 - 3 - 4 - 5 - 6 - 7 - 8 - 9

Hyvin eri mieltä

Hyvin samaa mieltä

19. Toisinaan minusta tuntuu, että olen enkeli,
toisinaan taas paholainen..... 1 - 2 - 3 - 4 - 5 - 6 - 7 - 8 - 9
20. Minusta tulee avoimesti aggressiivinen,
kun tunnen itseni loukatuksi..... 1 - 2 - 3 - 4 - 5 - 6 - 7 - 8 - 9
21. Minusta tuntuu aina siltä, että joku tuntemani henkilö
on kuin suojeleva enkeli..... 1 - 2 - 3 - 4 - 5 - 6 - 7 - 8 - 9
22. Ihmiset ovat mielestäni joko hyviä tai pahoja..... 1 - 2 - 3 - 4 - 5 - 6 - 7 - 8 - 9
23. Jos esimieheni kohtelisi minua huonosti, saattaisin tehdä virheen työssäni
tai työskennellä hitaammin antaakseni hänelle takaisin..... 1 - 2 - 3 - 4 - 5 - 6 - 7 - 8 - 9
- * * *
24. Tunnen jonkun, joka osaa tehdä mitä tahansa ja
joka on täydellisen reilu ja oikeudenmukainen..... 1 - 2 - 3 - 4 - 5 - 6 - 7 - 8 - 9
25. Pystyn peittämään tunteeni, jos niiden
ilmaiseminen häiritsisi tekemisiäni..... 1 - 2 - 3 - 4 - 5 - 6 - 7 - 8 - 9
26. Pystyn yleensä näkemään huvittavan puolen
muutoin tuskallisissa ongelmatilanteissa..... 1 - 2 - 3 - 4 - 5 - 6 - 7 - 8 - 9
27. Saan päänsärkyä, kun minun täytyy tehdä jotakin,
mistä en pidä..... 1 - 2 - 3 - 4 - 5 - 6 - 7 - 8 - 9
28. Huomaan usein olevani hyvin ystävällinen ihmisille,
joille minulla olisi kaiken järjen mukaan syytä olla vihainen..... 1 - 2 - 3 - 4 - 5 - 6 - 7 - 8 - 9
29. Olen varma siitä, että minua kohdellaan elämässä
epäoikeudenmukaisesti..... 1 - 2 - 3 - 4 - 5 - 6 - 7 - 8 - 9

LIITE 3. (jatkuu)

1 - 2 - 3 - 4 - 5 - 6 - 7 - 8 - 9

Hyvin eri mieltä

Hyvin samaa mieltä

30. Kun minulla on edessäni vaikea tilanne, yritän kuvitella, millainen se tulee olemaan ja suunnitella tapoja, joilla selvitä siitä..... 1 - 2 - 3 - 4 - 5 - 6 - 7 - 8 - 9
31. Lääkärit eivät koskaan todella ymmärrä, mikä minua vaivaa..... 1 - 2 - 3 - 4 - 5 - 6 - 7 - 8 - 9
32. Sen jälkeen kun olen taistellut oikeuksistani, minulla on taipumus pyydellä sitä anteeksi..... 1 - 2 - 3 - 4 - 5 - 6 - 7 - 8 - 9
33. Kun olen masentunut tai ahdistunut, syöminen saa tuntumaan oloni paremmaksi..... 1 - 2 - 3 - 4 - 5 - 6 - 7 - 8 - 9
34. Minulle sanotaan usein, etten näytä tunteitani..... 1 - 2 - 3 - 4 - 5 - 6 - 7 - 8 - 9
- * * *
35. Selviän paremmin, jos voin ennakoita, että tulen olemaan surullinen tulevana aikana..... 1 - 2 - 3 - 4 - 5 - 6 - 7 - 8 - 9
36. Riippumatta siitä, kuinka paljon valitan, en koskaan saa tyydyttävää vastausta..... 1 - 2 - 3 - 4 - 5 - 6 - 7 - 8 - 9
37. Huomaan usein, etten tunne mitään, vaikka tilanne näyttäisi oikeuttavan voimakkaatkin tunteet..... 1 - 2 - 3 - 4 - 5 - 6 - 7 - 8 - 9
38. Tehtävään käsiksi tarttuminen estää minua tuntemasta itseäni masentuneeksi tai ahdistuneeksi..... 1 - 2 - 3 - 4 - 5 - 6 - 7 - 8 - 9
39. Jos olisin kriisissä, etsisin jonkun toisen henkilön, jolla olisi sama ongelma..... 1 - 2 - 3 - 4 - 5 - 6 - 7 - 8 - 9
40. Jos minulla on aggressiivisia ajatuksia, tunnen tarvetta tehdä jotakin niiden kompensoimiseksi..... 1 - 2 - 3 - 4 - 5 - 6 - 7 - 8 - 9


```
-> RELIABILITY
-> /VARIABLES=s1 s4 s8 s9 s10
-> /FORMAT=NOLABELS
-> /SCALE(ALPHA)=ALL/MODEL=ALPHA
-> /SUMMARY=TOTAL .
```

***** Method 1 (space saver) will be used for this analysis *****

R E L I A B I L I T Y A N A L Y S I S - S C A L E (A L P H A)

Item-total Statistics

	Scale Mean if Item Deleted	Scale Variance if Item Deleted	Corrected Item- Total Correlation	Alpha if Item Deleted
S1	8,6441	15,6125	,5117	,7585
S4	8,7119	15,6224	,5176	,7558
S8	8,7966	14,9234	,6648	,6997
S9	9,2712	18,5804	,5373	,7522
S10	9,2542	16,8825	,5988	,7280

Reliability Coefficients

N of Cases = 59,0 N of Items = 5
Alpha = ,7801

Preceding task required ,00 seconds elapsed.

```
-> RELIABILITY
-> /VARIABLES=s2 s6 s7
-> /FORMAT=NOLABELS
-> /SCALE(ALPHA)=ALL/MODEL=ALPHA
-> /SUMMARY=TOTAL .
```

***** Method 1 (space saver) will be used for this analysis *****

RELIABILITY requires 176 bytes of workspace for execution.

R E L I A B I L I T Y A N A L Y S I S - S C A L E (A L P H A)

Item-total Statistics

	Scale Mean if Item Deleted	Scale Variance if Item Deleted	Corrected Item- Total Correlation	Alpha if Item Deleted
S2	5,0339	3,7230	,3472	,5849
S6	4,4407	3,8025	,3916	,5140
S7	4,2881	3,5880	,4820	,3838

Reliability Coefficients

N of Cases = 59,0 N of Items = 3
Alpha = ,5959


```
-> FACTOR
-> /VARIABLES s1 s2 s3 s4 s5 s6 s7 s8 s9 s10 /MISSING LISTWISE /ANALYSIS s1
-> s2 s3 s4 s5 s6 s7 s8 s9 s10
-> /PRINT INITIAL EXTRACTION
-> /CRITERIA MINEIGEN(1) ITERATE(25)
-> /EXTRACTION PAF
-> /ROTATION NOROTATE .
```

----- F A C T O R A N A L Y S I S -----

Analysis number 1 Listwise deletion of cases with missing values

Extraction 1 for analysis. 1, Principal Axis Factoring (PAF)

Initial Statistics:

Variable	Communality	*	Factor	Eigenvalue	Pct of Var	Cum Pct
S1	,37511	*	1	4,06238	40,6	40,6
S2	,39095	*	2	1,24071	12,4	53,0
S3	,36048	*	3	,98405	9,8	62,9
S4	,52189	*	4	,87583	8,8	71,6
S5	,27299	*	5	,79340	7,9	79,6
S6	,41717	*	6	,55766	5,6	85,1
S7	,37689	*	7	,49270	4,9	90,1
S8	,56248	*	8	,43310	4,3	94,4
S9	,45711	*	9	,30471	3,0	97,4
S10	,51863	*	10	,25547	2,6	100,0

PAF extracted 2 factors. 24 iterations required.

Factor Matrix:

	Factor 1	Factor 2
S1	,46572	-,28745
S2	,56068	,03343
S3	,57628	,21364
S4	,68551	,18884
S5	,40878	,24322
S6	,50614	,42185
S7	,53270	,02773
S8	,74936	-,56619
S9	,65228	-,17016
S10	,71223	,09845

Final Statistics:

Variable	Communality	*	Factor	Eigenvalue	Pct of Var	Cum Pct
S1	,29952	*	1	3,53460	35,3	35,3
S2	,31548	*	2	,76214	7,6	43,0
S3	,37774	*				
S4	,50558	*				
S5	,22625	*				
S6	,43413	*				
S7	,28454	*				
S8	,88210	*				
S9	,45442	*				
S10	,51696	*				

***** Method 1 (space saver) will be used for this analysis *****

RELIABILITY requires 272 bytes of workspace for execution.

R E L I A B I L I T Y A N A L Y S I S - S C A L E (A L P H A)

Item-total Statistics

	Scale Mean if Item Deleted	Scale Variance if Item Deleted	Corrected Item- Total Correlation	Alpha if Item Deleted
SYVYYS19	13,5085	25,1853	,6846	,7576
SYVYYS20	13,4407	25,3542	,6212	,7740
SYVYYS21	14,4407	21,6300	,7982	,7138
SYVYYS22	14,3051	30,6639	,2194	,8859
SYVYYS23	14,2712	22,4769	,7736	,7241

Reliability Coefficients

N of Cases = 59,0 N of Items = 5

Alpha = ,8148

Preceding task required ,00 seconds elapsed.

```
-> RELIABILITY
-> /VARIABLES=rehell24 rehell25 rehell26 rehell27 rehell28 rehell29 rehell30
-> rehell31
-> /FORMAT=NOLABELS
-> /SCALE(ALPHA)=ALL/MODEL=ALPHA
-> /SUMMARY=TOTAL .
```

***** Method 1 (space saver) will be used for this analysis *****

RELIABILITY requires 416 bytes of workspace for execution.

R E L I A B I L I T Y A N A L Y S I S - S C A L E (A L P H A)

Item-total Statistics

	Scale Mean if Item Deleted	Scale Variance if Item Deleted	Corrected Item- Total Correlation	Alpha if Item Deleted
REHELL24	32,1034	56,7961	,2842	,8584
REHELL25	32,4138	52,7381	,4983	,8283
REHELL26	32,8276	48,6715	,7247	,7970
REHELL27	32,5000	51,4123	,7145	,8020
REHELL28	32,5690	50,0039	,6193	,8117
REHELL29	32,5000	54,0789	,6175	,8147
REHELL30	32,6207	51,6782	,6116	,8130
REHELL31	32,4310	53,6180	,5627	,8195

Reliability Coefficients

N of Cases = 58,0 N of Items = 8

Alpha = ,8377

Preceding task required ,00 seconds elapsed.

```
-> RELIABILITY
```

***** Method 1 (space saver) will be used for this analysis *****

RELIABILITY requires 368 bytes of workspace for execution.

R E L I A B I L I T Y A N A L Y S I S - S C A L E (A L P H A)

Item-total Statistics

	Scale Mean if Item Deleted	Scale Variance if Item Deleted	Corrected Item- Total Correlation	Alpha if Item Deleted
MAARA5	25,1695	37,1432	,5744	,7442
MAARA6	25,5763	37,5932	,4808	,7630
MAARA7	26,9831	37,1549	,5707	,7449
MAARA8	25,8644	36,8434	,6115	,7374
MAARA9	26,4576	39,7352	,4444	,7688
MAARA10	26,1525	36,9936	,6071	,7384
MAARA11	24,8136	40,2233	,3169	,7974

Reliability Coefficients

N of Cases = 59,0 N of Items = 7
Alpha = ,7841

Preceding task required ,00 seconds elapsed.

```
-> RELIABILITY
-> /VARIABLES=posit12 posit13 posit14 posit15 posit16 posit17 posit18
-> /FORMAT=NOLABELS
-> /SCALE(ALPHA)=ALL/MODEL=ALPHA
-> /SUMMARY=TOTAL .
```

***** Method 1 (space saver) will be used for this analysis *****

RELIABILITY requires 368 bytes of workspace for execution.

R E L I A B I L I T Y A N A L Y S I S - S C A L E (A L P H A)

Item-total Statistics

	Scale Mean if Item Deleted	Scale Variance if Item Deleted	Corrected Item- Total Correlation	Alpha if Item Deleted
POSIT12	29,1186	26,3133	,7459	,7879
POSIT13	28,5085	27,9784	,6086	,8115
POSIT14	29,1186	29,6236	,4064	,8480
POSIT15	29,0169	31,0169	,4616	,8327
POSIT16	28,7119	28,1052	,6158	,8103
POSIT17	28,4746	27,9778	,6686	,8022
POSIT18	28,7119	29,7259	,6716	,8065

Reliability Coefficients

N of Cases = 59,0 N of Items = 7
Alpha = ,8370

```

-> RELIABILITY
-> /VARIABLES=tietois1 tietois2 tietois3 tietois4
-> /FORMAT=NOLABELS
-> /SCALE(ALPHA)=ALL/MODEL=ALPHA
-> /SUMMARY=TOTAL .

```

***** Method 1 (space saver) will be used for this analysis *****
 RELIABILITY requires 224 bytes of workspace for execution.

R E L I A B I L I T Y A N A L Y S I S - S C A L E (A L P H A)

Item-total Statistics

	Scale Mean if Item Deleted	Scale Variance if Item Deleted	Corrected Item- Total Correlation	Alpha if Item Deleted
TIETOIS1	14,7414	13,6337	,4295	,7278
TIETOIS2	15,2586	10,6162	,5575	,6592
TIETOIS3	15,1724	10,1101	,6389	,6059
TIETOIS4	14,6724	11,8031	,4980	,6929

Reliability Coefficients

N of Cases = 58,0

N of Items = 4

Alpha = ,7359

Extraction 1 for analysis 1, Principal Components Analysis (PC)

Initial Statistics:

Variable	Communality	* Factor	Eigenvalue	Pct of Var	Cum Pct
ALTR	1,00000	*	3,68270	18,4	18,4
SUPPR	1,00000	*	2,26343	11,3	29,7
SUBL	1,00000	*	1,71438	8,6	38,3
RATIO	1,00000	*	1,58590	7,9	46,2
HUUM	1,00000	*	1,50138	7,5	53,7
PROJ	1,00000	*	1,22517	6,1	59,9
REAKT	1,00000	*	1,12859	5,6	65,5
KIELT	1,00000	*	,97317	4,9	70,4
DISSO	1,00000	*	,92493	4,6	75,0
DEVAL	1,00000	*	,76999	3,8	78,8
ACTIN	1,00000	*	,65415	3,3	82,1
SOMAT	1,00000	*	,60208	3,0	85,1
FANT	1,00000	*	,58915	2,9	88,1
SPLIT	1,00000	*	,56323	2,8	90,9
IDEAL	1,00000	*	,43862	2,2	93,1
PASAG	1,00000	*	,40383	2,0	95,1
ANTIS	1,00000	*	,37919	1,9	97,0
KOHTS	1,00000	*	,25573	1,3	98,3
UNDO	1,00000	*	,20347	1,0	99,3
ERIST	1,00000	*	,14093	,7	100,0

PC extracted 7 factors.

Factor Matrix:

	Factor 1	Factor 2	Factor 3	Factor 4	Factor 5
ALTR	,26090	,47537	-,28254	-,12548	-,13478
SUPPR	-,00117	,25539	,11505	,67706	,29576
SUBL	-,06038	,42616	-,11628	,20036	-,22403
RATIO	,38443	,27943	,59407	,02219	,30254
HUUM	-,25758	,40271	,29139	-,39130	,34373

	Factor 1	Factor 2	Factor 3	Factor 4	Factor 5
PROJ	,37358	-,25404	-,25846	,17040	-,49512
REAKT	-,43339	,57164	-,09370	,05677	,06038
KIELT	,30458	,55606	,10751	-,01904	-,40542
DISSO	,50353	,20770	,49403	-,08369	-,34406
DEVAL	,55067	,22858	-,06374	-,09363	-,33111
ACTIN	,39833	-,28190	,48866	-,09289	-,18003
SOMAT	,54238	-,42935	-,11293	-,01900	,12188
FANT	,62329	,17864	-,22210	-,11486	,19694
SPLIT	,65985	-,28250	-,16016	,16334	,00536
IDEAL	,44880	,52700	-,20218	,17378	-,04051
PASAG	,61206	-,21954	,14495	-,11683	,26054
ANTIS	,37470	,09971	-,23553	,36103	,36925
KOHTS	,37241	,10512	-,52866	-,21250	,34210
UNDO	,34621	,16891	-,04275	-,65324	,20529
ERIST	,41011	,05911	,33093	,41792	,20876

	Factor 6	Factor 7
ALTR	-,22240	,44063
SUPPR	,37531	-,27224
SUBL	,50336	,44719
RATIO	,00114	,10938
HUUM	,21525	-,03536
PROJ	-,07711	,16143
REAKT	-,21668	,30926
KIELT	-,08999	-,25137

	Factor 6	Factor 7
DISSO	,24698	-,05391
DEVAL	,05915	-,40367
ACTIN	,19338	,39207
SOMAT	,21746	,03963
FANT	-,28298	-,22742
SPLIT	,19627	,04039
IDEAL	-,09682	-,05983
PASAG	-,29967	,22438
ANTIS	,00458	,17693
KOHTS	,38953	-,00248
UNDO	,10657	,00399
ERIST	-,37959	,04992

Final Statistics:

Variable	Communality	Factor	Eigenvalue	Pct of Var	Cum Pct
ALTR	,65139	1	3,68270	18,4	18,4
SUPPR	,83932	2	2,26343	11,3	29,7
SUBL	,74245	3	1,71438	8,6	38,3
RATIO	,68277	4	1,58590	7,9	46,2
HUUM	,63228	5	1,50138	7,5	53,7
PROJ	,57709	6	1,22517	6,1	59,9
REAKT	,67284	7	1,12859	5,6	65,5
KIELT	,64955	*			
DISSO	,73004	*			
DEVAL	,64440	*			
ACTIN	,70907	*			
SOMAT	,55534	*			
FANT	,65350	*			
SPLIT	,60772	*			
IDEAL	,56482	*			
PASAG	,66550	*			
ANTIS	,50383	*			
KOHTS	,74315	*			
UNDO	,63046	*			
ERIST	,64602	*			

OBLIMIN rotation 1 for extraction 1 in analysis 1 - Kaiser Normalization.

OBLIMIN converged in 87 iterations.

Pattern Matrix:

	Factor 1	Factor 2	Factor 3	Factor 4	Factor 5
ALTR	,09573	,14771	-,00839	-,29755	-,10727
SUPPR	,08839	,09286	-,05355	-,90900	,13762
SUBL	,14620	-,00552	,36316	,32075	-,04219
RATIO	-,03774	,11935	,40538	,13586	,43418
HUUM	,07130	-,00596	,07779	-,00866	,78467
PROJ	,01357	,14613	,14073	-,13741	-,71057
REAKT	-,27233	-,11619	-,22388	-,00231	,22216
KIELT	-,21118	,77888	,01230	,01744	,01209
DISSO	-,07418	,55273	,60268	,05132	,08254

	Factor 1	Factor 2	Factor 3	Factor 4	Factor 5
DEVAL	,14339	,76534	-,00013	-,00584	-,12618
ACTIN	-,01502	-,09705	,79419	-,14761	-,08918
SOMAT	,51280	-,08557	,23059	-,01529	-,23887
FANT	,33704	,39930	-,28583	-,15373	-,01160
SPLIT	,46879	,07883	,22023	,11155	-,37792
IDEAL	,15180	,49169	-,15487	,15291	-,07263
PASAG	,19761	-,09794	,19521	-,30633	-,06237
ANTIS	,38038	-,12753	-,09267	,29665	-,12004
KOHTS	,87124	,02219	-,12877	,04561	,11308
UNDO	,47561	,17851	,09350	-,41631	,41795
ERIST	-,21738	,05996	,06249	,19237	-,08270

	Factor 6	Factor 7
ALTR	-,13559	,71594
SUPPR	-,07480	-,11415
SUBL	,38879	,62248
RATIO	-,53470	,03899
HUUM	,08950	,05563
PROJ	,05542	,10459
REAKT	-,02108	,64054
KIELT	,01812	,14856
DISSO	-,01183	-,06381
DEVAL	,07307	-,15654
ACTIN	-,14425	-,01861
SOMAT	-,11292	-,25465
FANT	-,42034	-,04008
SPLIT	-,15171	-,13092
IDEAL	-,21061	,32776
PASAG	-,64252	-,03218
ANTIS	-,38909	,22425
KOHTS	,15148	,09345
UNDO	-,00030	,01960
ERIST	-,75738	,00839

Structure Matrix:

	Factor 1	Factor 2	Factor 3	Factor 4	Factor 5
ALTR	,18110	,28708	-,02835	-,22878	-,06816
SUPPR	,02993	,05935	-,04506	,88809	,10523
SUBL	,07754	,05509	,26785	,36303	,00425
RATIO	,04534	,23720	,43997	,13856	,36955

	Factor 1	Factor 2	Factor 3	Factor 4	Factor 5
HUUM	-,04588	-,00621	,02127	-,01582	-,78346
PROJ	,14054	,18339	,18561	-,13269	-,70792
REAKT	-,33125	-,10347	-,32702	,09564	,32863
KIELT	-,09330	,76114	,06210	,01551	,04232
DISSO	,04243	,59477	,65695	,01426	,04150
DEVAL	,26757	,75873	,10471	-,06615	-,16459
ACTIN	,07497	,01300	,80826	-,15666	-,14573
SOMAT	,57000	,01142	,30771	-,07717	-,35203
FANT	,47498	,49431	-,16864	-,18437	-,08520
SPLIT	,56835	,18632	,30944	,06135	-,48028
IDEAL	,25881	,56971	-,10078	,16517	-,08151
PASAG	,35088	,07048	,27954	-,30968	-,15574
ANTIS	,42424	,00480	-,05892	,30998	-,17927
KOHTS	,81806	,12939	-,09897	-,00938	,02513
UNDO	,48459	,27715	,12683	-,46041	,35045
ERIST	-,05905	,15225	,13429	,22200	-,12472

	Factor 6	Factor 7
ALTR	-,16366	,68978
SUPPR	-,11204	,01213
SUBL	,32714	,62764
RATIO	-,55430	,05544
HUUM	,13830	,11844
PROJ	-,04292	,03231
REAKT	,10974	,66650
KIELT	-,06737	,24688
DISSO	-,14863	-,04071
DEVAL	-,09670	-,07203
ACTIN	-,21442	-,13425
SOMAT	-,24950	-,31267
FANT	-,52068	,00892
SPLIT	-,31785	-,16712
IDEAL	-,30724	,40859
PASAG	-,68500	-,11728
ANTIS	-,44352	,22994
KOHTS	,00306	,12766
UNDO	-,08657	,02466
ERIST	-,74282	,00516

Factor Correlation Matrix:

	Factor 1	Factor 2	Factor 3	Factor 4	Factor 5
Factor 1	1,00000				
Factor 2	,15838	1,00000			
Factor 3	,06893	,10474	1,00000		
Factor 4	-,07215	-,04194	-,01992	1,00000	
Factor 5	-,13362	-,01534	-,05883	-,00620	1,00000
Factor 6	-,19455	-,16628	-,10600	-,02149	,08718
Factor 7	,00052	,12350	-,09588	,10912	,08891

	Factor 6	Factor 7
Factor 6	1,00000	
Factor 7	,02400	1,00000

Extraction 1 for analysis 1, Principal Axis Factoring (PAF)

Initial Statistics:

Variable	Communality	*	Factor	Eigenvalue	Pct of Var	Cum Pct
ALTR	,31732	*	1	3,68270	18,4	18,4
SUPPR	,49905	*	2	2,26343	11,3	29,7
SUBL	,37876	*	3	1,71438	8,6	38,3
RATIO	,42390	*	4	1,58590	7,9	46,2
HUUM	,34102	*	5	1,50138	7,5	53,7
PROJ	,35883	*	6	1,22517	6,1	59,9
REAKT	,47757	*	7	1,12859	5,6	65,5
KIELT	,42616	*	8	,97317	4,9	70,4
DISSO	,53552	*	9	,92493	4,6	75,0
DEVAL	,46790	*	10	,76999	3,8	78,8
ACTIN	,62921	*	11	,65415	3,3	82,1
SOMAT	,53177	*	12	,60208	3,0	85,1
FANT	,54941	*	13	,58915	2,9	88,1
SPLIT	,63044	*	14	,56323	2,8	90,9
IDEAL	,44797	*	15	,43862	2,2	93,1
PASAG	,51359	*	16	,40383	2,0	95,1
ANTIS	,29871	*	17	,37919	1,9	97,0
KOHTS	,51608	*	18	,25573	1,3	98,3
UNDO	,32788	*	19	,20347	1,0	99,3
ERIST	,33397	*	20	,14093	,7	100,0

PAF extracted 3 factors. 11 iterations required.

Factor Matrix:

	Factor 1	Factor 2	Factor 3
ALTR	,22181	,37868	-,18742
SUPPR	,00049	,16702	,01900
SUBL	-,05118	,30301	-,03852
RATIO	,35017	,23193	,41559
HUUM	-,21978	,29703	,18771
PROJ	,31800	-,17765	-,13015
REAKT	-,40866	,50753	-,08654
KIELT	,27279	,48228	,11845
DISSO	,48504	,20314	,49511
DEVAL	,48884	,19337	-,02417
ACTIN	,37020	-,24078	,41085
SOMAT	,49961	-,37519	-,09444
FANT	,57422	,16652	-,23618
SPLIT	,62589	-,26413	-,16278
IDEAL	,41696	,48122	-,20017
PASAG	,55231	-,17582	,07187
ANTIS	,31495	,06787	-,20339
KOHTS	,32644	,07014	-,39407
UNDO	,28974	,12191	-,02614
ERIST	,34752	,05159	,16497

Final Statistics:

Variable	Communality	*	Factor	Eigenvalue	Pct of Var	Cum Pct
ALTR	,22772	*	1	3,03701	15,2	15,2
SUPPR	,02826	*	2	1,59131	8,0	23,1
SUBL	,09592	*	3	1,05889	5,3	28,4
RATIO	,34913	*				
HUUM	,17176	*				
PROJ	,14963	*				
REAKT	,43208	*				
KIELT	,32104	*				
DISSO	,52166	*				
DEVAL	,27695	*				
ACTIN	,36382	*				
SOMAT	,39930	*				
FANT	,41323	*				
SPLIT	,48801	*				
IDEAL	,44549	*				
PASAG	,34113	*				
ANTIS	,14517	*				
KOHTS	,26678	*				
UNDO	,09949	*				
ERIST	,15065	*				

LIITE 7. Tulostaulukko: salaamisen, paljastamisen dimensioiden ja
defenssimekanismin keskinäiset korrelaatiot.

	S P E A R M A N C O R R E L A T I O N C O E F F I C I E N T S					
SUPPR	-,1451 N(59) Sig ,273					
SUBL	,1556 N(59) Sig ,239	,2033 N(59) Sig ,123				
RATIO	,0945 N(59) Sig ,476	,1680 N(59) Sig ,203	,0769 N(59) Sig ,563			
HUUM	-,0316 N(59) Sig ,812	,0298 N(59) Sig ,823	,0096 N(59) Sig ,943	,1318 N(59) Sig ,320		
PROJ	,0084 N(59) Sig ,949	-,1131 N(59) Sig ,394	,0413 N(59) Sig ,756	,0107 N(59) Sig ,936	-,3010 N(59) Sig ,021	
REAKT	,1714 N(59) Sig ,194	-,0100 N(59) Sig ,940	,2112 N(59) Sig ,108	-,0889 N(59) Sig ,503	,2787 N(59) Sig ,033	-,2140 N(59) Sig ,104
KIELT	,2067 N(59) Sig ,116	,0339 N(59) Sig ,799	,0310 N(59) Sig ,815	,0947 N(59) Sig ,475	-,0152 N(59) Sig ,909	,0935 N(59) Sig ,481
DISSO	,0217 N(59) Sig ,870	,0744 N(59) Sig ,575	,1447 N(59) Sig ,274	,3663 N(59) Sig ,004	-,0133 N(59) Sig ,920	,2248 N(59) Sig ,087
DEVAL	,2369 N(59) Sig ,071	,0109 N(59) Sig ,935	-,0375 N(59) Sig ,778	,1122 N(59) Sig ,397	-,1326 N(59) Sig ,317	,1756 N(59) Sig ,183
ACTIN	-,0465 N(59) Sig ,727	-,1399 N(59) Sig ,291	-,0717 N(59) Sig ,589	,1409 N(59) Sig ,287	-,1117 N(59) Sig ,400	,1602 N(59) Sig ,225
SOMAT	-,0473 N(59) Sig ,722	,0671 N(59) Sig ,614	-,1641 N(59) Sig ,214	-,0040 N(59) Sig ,976	-,1998 N(59) Sig ,129	,3318 N(59) Sig ,010
FANT	,2600 N(59) Sig ,047	-,0121 N(59) Sig ,928	-,0450 N(59) Sig ,735	,1140 N(59) Sig ,390	-,0862 N(59) Sig ,516	,1836 N(59) Sig ,164
SPLIT	,0877 N(59) Sig ,509	,1232 N(59) Sig ,352	-,0026 N(59) Sig ,984	,1380 N(59) Sig ,297	-,4021 N(59) Sig ,002	,2585 N(59) Sig ,048
IDEAL	,2804 N(59) Sig ,031	,1829 N(59) Sig ,166	,1075 N(59) Sig ,418	,1699 N(59) Sig ,198	-,0745 N(59) Sig ,575	,0360 N(59) Sig ,787
PASAG	,0549 N(59) Sig ,680	-,0991 N(59) Sig ,455	-,1284 N(59) Sig ,332	,3188 N(59) Sig ,014	-,1434 N(59) Sig ,279	,2134 N(59) Sig ,105
ANTIS	,2175 N(59) Sig ,098	,1509 N(59) Sig ,254	-,0340 N(59) Sig ,798	,1263 N(59) Sig ,340	-,1283 N(59) Sig ,333	,0612 N(59) Sig ,645
KOHTS	,1301 N(59) Sig ,326	,0280 N(59) Sig ,833	,0847 N(59) Sig ,523	-,0283 N(59) Sig ,832	,0230 N(59) Sig ,862	,0222 N(59) Sig ,867
UNDO	,2001 N(59) Sig ,129	-,1239 N(59) Sig ,350	,0465 N(59) Sig ,727	,1987 N(59) Sig ,131	,1144 N(59) Sig ,388	-,0122 N(59) Sig ,927
ERIST	,0384 N(59) Sig ,773	,2172 N(59) Sig ,098	-,0650 N(59) Sig ,625	,3618 N(59) Sig ,005	-,1051 N(59) Sig ,428	,0929 N(59) Sig ,484
KEDEF	,0722 N(59) Sig ,587	,6622 N(59) Sig ,000	,5051 N(59) Sig ,000	,1766 N(59) Sig ,181	,3382 N(59) Sig ,009	-,1940 N(59) Sig ,141
NEURDEF	,6297 N(59) Sig ,000	-,0622 N(59) Sig ,640	,2214 N(59) Sig ,092	,1678 N(59) Sig ,204	,1366 N(59) Sig ,302	-,0680 N(59) Sig ,609
EIKEDEF	,1416 N(59) Sig ,285	,0123 N(59) Sig ,926	-,0203 N(59) Sig ,879	,3133 N(59) Sig ,016	-,2809 N(59) Sig ,031	,4890 N(59) Sig ,000



PALTIET	,2170 N(59)	-,1531 N(59)	,0152 N(59)	-,0180 N(59)	-,0921 N(59)	-,0640 N(59)
	Sig ,099	Sig ,247	Sig ,909	Sig ,893	Sig ,488	Sig ,630
PALMAARA	,2124 N(59)	-,0703 N(59)	-,1116 N(59)	,0950 N(59)	-,4195 N(59)	,2134 N(59)
	Sig ,106	Sig ,597	Sig ,400	Sig ,474	Sig ,001	Sig ,105
PALPOSIT	-,0605 N(59)	,0775 N(59)	-,2568 N(59)	,0402 N(59)	,1210 N(59)	-,1320 N(59)
	Sig ,649	Sig ,560	Sig ,050	Sig ,762	Sig ,361	Sig ,319
PALSYV	,1988 N(59)	-,2907 N(59)	-,0427 N(59)	-,0422 N(59)	,1107 N(59)	,1623 N(59)
	Sig ,131	Sig ,025	Sig ,748	Sig ,751	Sig ,404	Sig ,219
PALREHEL	-,0082 N(59)	-,2584 N(59)	-,0946 N(59)	,1551 N(59)	,0168 N(59)	,1195 N(59)
	Sig ,951	Sig ,048	Sig ,476	Sig ,241	Sig ,900	Sig ,367
PALSUMMA	,2856 N(59)	-,3003 N(59)	-,1199 N(59)	,0813 N(59)	-,0772 N(59)	,1213 N(59)
	Sig ,020	Sig ,021	Sig ,366	Sig ,541	Sig ,561	Sig ,360
TAIP	-,2464 N(59)	,2525 N(59)	-,1053 N(59)	,1630 N(59)	-,2506 N(59)	,1397 N(59)
	Sig ,060	Sig ,054	Sig ,427	Sig ,217	Sig ,056	Sig ,291
OLOLO	,0436 N(59)	,1583 N(59)	,0437 N(59)	,3672 N(59)	-,1370 N(59)	,1707 N(59)
	Sig ,743	Sig ,231	Sig ,742	Sig ,004	Sig ,301	Sig ,196
PELKO	-,0073 N(59)	-,0883 N(59)	-,1486 N(59)	,2013 N(59)	-,3264 N(59)	,1659 N(59)
	Sig ,956	Sig ,506	Sig ,261	Sig ,126	Sig ,012	Sig ,209
SALAU	-,0438 N(59)	,1122 N(59)	-,0440 N(59)	,3327 N(59)	-,2516 N(59)	,1891 N(59)
	Sig ,742	Sig ,397	Sig ,741	Sig ,010	Sig ,055	Sig ,152
	ALTR	SUPPR	SUBL	RATIO	HUUM	PROJ
KIELT	,0933 N(59)					
	Sig ,482					
DISSO	-,1630 N(59)	,4537 N(59)				
	Sig ,217	Sig ,000				
DEVAL	-,2328 N(59)	,3460 N(59)	,3834 N(59)			
	Sig ,076	Sig ,007	Sig ,003			
ACTIN	-,3268 N(59)	,0387 N(59)	,2767 N(59)	,0812 N(59)		
	Sig ,012	Sig ,771	Sig ,034	Sig ,541		
SOMAT	-,3476 N(59)	,0095 N(59)	,1051 N(59)	,1366 N(59)	,2845 N(59)	
	Sig ,007	Sig ,943	Sig ,428	Sig ,302	Sig ,029	
FANT	-,2157 N(59)	,1458 N(59)	,1424 N(59)	,3189 N(59)	,0029 N(59)	,1539 N(59)
	Sig ,101	Sig ,270	Sig ,282	Sig ,014	Sig ,982	Sig ,244
SPLIT	-,3962 N(59)	-,0516 N(59)	,1194 N(59)	,3616 N(59)	,4927 N(59)	,3477 N(59)
	Sig ,002	Sig ,698	Sig ,368	Sig ,005	Sig ,000	Sig ,007
IDEAL	,1379 N(59)	,2904 N(59)	,2215 N(59)	,2576 N(59)	,0503 N(59)	,0649 N(59)
	Sig ,298	Sig ,026	Sig ,092	Sig ,049	Sig ,705	Sig ,625
PASAG	-,2193 N(59)	-,0298 N(59)	,1730 N(59)	,1680 N(59)	,3232 N(59)	,4186 N(59)
	Sig ,095	Sig ,823	Sig ,190	Sig ,203	Sig ,013	Sig ,001
ANTIS	-,0287 N(59)	,0800 N(59)	,0464 N(59)	,0776 N(59)	,1680 N(59)	,1683 N(59)
	Sig ,829	Sig ,547	Sig ,727	Sig ,559	Sig ,204	Sig ,203

KOHTS	-,0593 N(59) Sig ,656	-,0846 N(59) Sig ,524	-,0009 N(59) Sig ,995	,1120 N(59) Sig ,398	-,2091 N(59) Sig ,112	,3396 N(59) Sig ,009
UNDO	-,0591 N(59) Sig ,656	,0104 N(59) Sig ,938	,1181 N(59) Sig ,373	,2127 N(59) Sig ,106	,0666 N(59) Sig ,616	,1683 N(59) Sig ,203
ERIST	-,0140 N(59) Sig ,916	,0859 N(59) Sig ,518	,2707 N(59) Sig ,038	,1452 N(59) Sig ,272	,0600 N(59) Sig ,652	,1224 N(59) Sig ,356
PALTIET	,0534 N(59) Sig ,688	-,1568 N(59) Sig ,236	-,0350 N(59) Sig ,792	,0788 N(59) Sig ,553	,0236 N(59) Sig ,859	-,2534 N(59) Sig ,053
PALMAARA	-,1630 N(59) Sig ,217	,2792 N(59) Sig ,032	,1959 N(59) Sig ,137	,2138 N(59) Sig ,104	,1444 N(59) Sig ,275	,1343 N(59) Sig ,311
PALPOSIT	-,0315 N(59) Sig ,813	,2410 N(59) Sig ,066	,1207 N(59) Sig ,363	,0099 N(59) Sig ,941	-,1365 N(59) Sig ,303	,0999 N(59) Sig ,451
PALSYV	,0021 N(59) Sig ,988	,1552 N(59) Sig ,240	,1320 N(59) Sig ,319	,1038 N(59) Sig ,434	,0999 N(59) Sig ,451	-,1059 N(59) Sig ,425
PALREHEL	-,0383 N(59) Sig ,773	,0917 N(59) Sig ,490	,0537 N(59) Sig ,686	,0555 N(59) Sig ,676	,1011 N(59) Sig ,446	,2127 N(59) Sig ,106
PALSUMMA	-,0678 N(59) Sig ,610	,1722 N(59) Sig ,192	,2198 N(59) Sig ,094	,2198 N(59) Sig ,094	,1756 N(59) Sig ,183	-,0360 N(59) Sig ,787
TAIP	-,0319 N(59) Sig ,810	,1301 N(59) Sig ,326	,1463 N(59) Sig ,269	,0610 N(59) Sig ,646	,0519 N(59) Sig ,696	,2621 N(59) Sig ,045
OLOLO	-,2611 N(59) Sig ,046	-,0085 N(59) Sig ,949	,1917 N(59) Sig ,146	,1482 N(59) Sig ,263	,2368 N(59) Sig ,071	,3827 N(59) Sig ,003
PELKO	-,3106 N(59) Sig ,017	-,0604 N(59) Sig ,649	,1486 N(59) Sig ,261	,0737 N(59) Sig ,579	,2367 N(59) Sig ,071	,4080 N(59) Sig ,001
SALAU	-,2488 N(59) Sig ,057	-,0016 N(59) Sig ,990	,2017 N(59) Sig ,125	,1271 N(59) Sig ,337	,2354 N(59) Sig ,073	,3992 N(59) Sig ,002
	REAKT	KIELT	DISSO	DEVAL	ACTIN	SOMAT

SPLIT	,2958 N(59) Sig ,023					
IDEAL	,4991 N(59) Sig ,000	,1881 N(59) Sig ,154				
PASAG	,3528 N(59) Sig ,006	,2623 N(59) Sig ,045	,0841 N(59) Sig ,526			
ANTIS	,1719 N(59) Sig ,193	,2717 N(59) Sig ,037	,2502 N(59) Sig ,056	,1660 N(59) Sig ,209		
KOHTS	,3045 N(59) Sig ,019	,1496 N(59) Sig ,258	,1758 N(59) Sig ,183	,1729 N(59) Sig ,190	,2726 N(59) Sig ,037	
UNDO	,3414 N(59) Sig ,008	,0868 N(59) Sig ,513	,1599 N(59) Sig ,226	,1525 N(59) Sig ,249	,0148 N(59) Sig ,911	,3106 N(59) Sig ,017
ERIST	,2750 N(59) Sig ,035	,1528 N(59) Sig ,248	,2421 N(59) Sig ,065	,4531 N(59) Sig ,000	,1781 N(59) Sig ,177	-,0254 N(59) Sig ,848

PALTIET	,2311 N(59) Sig ,078	,0265 N(59) Sig ,842	-,2567 N(59) Sig ,050	-,0176 N(59) Sig ,895	,0597 N(59) Sig ,600	-,0685 N(59) Sig ,606
PALMAARA	,2902 N(59) Sig ,026	,1755 N(59) Sig ,184	,1560 N(59) Sig ,238	,1877 N(59) Sig ,154	,2360 N(59) Sig ,072	,0264 N(59) Sig ,842
PALPOSIT	,0087 N(59) Sig ,948	-,2500 N(59) Sig ,056	,0740 N(59) Sig ,577	,0614 N(59) Sig ,644	-,0356 N(59) Sig ,789	-,0615 N(59) Sig ,644
PALSYV	-,1012 N(59) Sig ,446	-,0161 N(59) Sig ,904	,0943 N(59) Sig ,477	-,2158 N(59) Sig ,101	-,1460 N(59) Sig ,270	-,0319 N(59) Sig ,810
PALREHEL	,1418 N(59) Sig ,284	-,0165 N(59) Sig ,901	,0661 N(59) Sig ,619	,2774 N(59) Sig ,033	,1473 N(59) Sig ,266	,2175 N(59) Sig ,098
PALSUMMA	-,0945 N(59) Sig ,476	,0361 N(59) Sig ,786	-,0074 N(59) Sig ,956	,0212 N(59) Sig ,873	,0603 N(59) Sig ,650	,0236 N(59) Sig ,859
TAIP	,2151 N(59) Sig ,102	,3115 N(59) Sig ,016	,1542 N(59) Sig ,244	,3197 N(59) Sig ,014	,1964 N(59) Sig ,136	-,0350 N(59) Sig ,792
OLOLO	,2895 N(59) Sig ,026	,4858 N(59) Sig ,000	,1559 N(59) Sig ,238	,2766 N(59) Sig ,034	,0496 N(59) Sig ,709	,0416 N(59) Sig ,755
PELKO	,2091 N(59) Sig ,112	,2952 N(59) Sig ,023	-,0426 N(59) Sig ,749	,3864 N(59) Sig ,003	,0863 N(59) Sig ,516	,1455 N(59) Sig ,272
SALAU	,2849 N(59) Sig ,029	,4761 N(59) Sig ,000	,1220 N(59) Sig ,357	,3647 N(59) Sig ,005	,0932 N(59) Sig ,483	,0387 N(59) Sig ,771
	FANT	SPLIT	IDREAL	PASAG	ANTIS	KOHTS

ERIST	,0481 N(59) Sig ,718					
PALTIET	-,1156 N(59) Sig ,383	-,0474 N(59) Sig ,721	-,1248 N(59) Sig ,346	-,0273 N(59) Sig ,837	-,1925 N(59) Sig ,144	
PALMAARA	,0501 N(59) Sig ,706	,3546 N(59) Sig ,006	-,1085 N(59) Sig ,413	,1074 N(59) Sig ,418	,3779 N(59) Sig ,003	,1466 N(59) Sig ,268
PALPOSIT	,0726 N(59) Sig ,585	,1879 N(59) Sig ,154	-,0830 N(59) Sig ,532	,0526 N(59) Sig ,693	,0160 N(59) Sig ,904	-,0242 N(59) Sig ,856
PALSYV	,1349 N(59) Sig ,308	-,1659 N(59) Sig ,209	-,2233 N(59) Sig ,089	,1868 N(59) Sig ,157	,0252 N(59) Sig ,850	-,0510 N(59) Sig ,701
PALREHEL	,1200 N(59) Sig ,365	,0240 N(59) Sig ,857	-,0730 N(59) Sig ,583	,0766 N(59) Sig ,564	,2443 N(59) Sig ,062	,1077 N(59) Sig ,417
PALSUMMA	,1122 N(59) Sig ,398	,0294 N(59) Sig ,825	-,2608 N(59) Sig ,046	,1480 N(59) Sig ,263	,1303 N(59) Sig ,325	,5574 N(59) Sig ,000
TAIP	-,0648 N(59) Sig ,626	,4698 N(59) Sig ,000	,0260 N(59) Sig ,845	-,0771 N(59) Sig ,562	,3883 N(59) Sig ,002	-,2266 N(59) Sig ,084
OLOLO	,1639 N(59) Sig ,215	,3104 N(59) Sig ,017	,0250 N(59) Sig ,851	,0218 N(59) Sig ,870	,4815 N(59) Sig ,000	-,2821 N(59) Sig ,030
PELKO	,1663 N(59) Sig ,208	,1506 N(59) Sig ,255	-,1830 N(59) Sig ,165	-,1153 N(59) Sig ,385	,4373 N(59) Sig ,001	-,1349 N(59) Sig ,308
SALAU	,1313 N(59)	,3616 N(59)	-,0608 N(59)	-,0379 N(59)	,5180 N(59)	-,2584 N(59)

LIITE 7. (jatkuu)

PALPOSIT	,2462					
	N(59)					
	Sig ,060					
PALSYV	-,0152	,2408				
	N(59)	N(59)				
	Sig ,909	Sig ,066				
PALREHEL	,1573	,0438	,1694			
	N(59)	N(59)	N(59)			
	Sig ,234	Sig ,742	Sig ,200			
PALSUMMA	,4326	,3965	,6353	,4381		
	N(59)	N(59)	N(59)	N(59)		
	Sig ,001	Sig ,002	Sig ,000	Sig ,001		
TAIP	,4211	,1622	-,4153	-,0106	-,1920	
	N(59)	N(59)	N(59)	N(59)	N(59)	
	Sig ,001	Sig ,220	Sig ,001	Sig ,936	Sig ,145	
OLOLO	,0906	-,1041	-,2708	-,0223	-,2521	,4857
	N(59)	N(59)	N(59)	N(59)	N(59)	N(59)
	Sig ,495	Sig ,433	Sig ,038	Sig ,867	Sig ,054	Sig ,000
PELKO	,3162	,0109	-,1261	,1118	,0095	,4367
	N(59)	N(59)	N(59)	N(59)	N(59)	N(59)
	Sig ,015	Sig ,935	Sig ,341	Sig ,399	Sig ,943	Sig ,001
SALAU	,2469	-,0354	-,3137	,0039	-,2049	,6921
	N(59)	N(59)	N(59)	N(59)	N(59)	N(59)
	Sig ,059	Sig ,790	Sig ,016	Sig ,976	Sig ,120	Sig ,000
PALMAARA	PALPOSIT	PALSYV	PALREHEL	PALSUMMA	TAIP	

PELKO ,5919
N(59)
Sig ,000

SALAU ,9268 ,7835
N(59) N(59)
Sig ,000 Sig ,000

OLOLO

PELKO

(Coefficient / (Cases) / 2-tailed Significance)

" , " is printed if a coefficient cannot be computed

Preceding task required 1,43 seconds elapsed.

LIITE 8. Salaamiskyselyn kysymysten, paljastamiskyselyn osioiden ja defenssimekanismien minimi, maksimi, keskiarvot ja hajonnat.

Descriptive Statistics

	N	Minimum	Maximum	Mean	Std. Deviation
S1	59	1	5	2,53	1,54
S2	59	1	5	1,85	1,24
S3	59	1	5	2,93	1,35
S4	59	1	5	2,46	1,52
S5	59	1	4	2,20	1,17
S6	59	1	5	2,44	1,16
S7	59	1	5	2,59	1,13
S8	59	1	5	2,37	1,41
S9	59	1	4	1,90	,99
S10	59	1	5	1,92	1,19
Valid N (listwise)	59				

Variable	Mean	Std Dev	Minimum	Maximum	Valid N	Label
INTIM	3,50	1,22	1,00	6,20	59	
PALJOUS	4,31	1,01	1,43	6,14	59	
PAIKKIPIT	4,67	1,03	2,50	6,88	59	
ARVOTUS	4,80	,88	2,57	6,86	59	
TARKOIT	5,00	1,08	2,25	7,00	59	

Variable	Mean	Std Dev	Minimum	Maximum	Valid N
DEVAL	2,88	1,41	1,00	6,50	59
PROJ	3,03	1,61	1,00	8,00	59
ERIST	3,12	1,87	1,00	8,00	59
FANT	3,30	1,87	1,00	7,50	59
IDEAL	3,48	1,71	1,00	8,00	59
KIELT	3,55	1,54	1,00	8,00	59
PASAG	3,58	1,49	1,00	7,00	59
KOHTS	3,90	1,71	1,00	9,00	59
SOMAT	3,99	1,86	1,00	7,50	59
DISSO	4,00	1,57	1,00	7,50	59
SPLIT	4,45	1,65	1,00	9,00	59
ACTIN	4,71	1,62	1,00	8,50	59
UNDO	4,77	1,59	1,50	8,50	59
SUPPR	4,97	1,84	1,00	9,00	59
SUBL	5,06	1,56	1,00	8,00	59
ANTIS	5,13	1,67	1,50	9,00	59
REAKT	5,14	1,62	2,00	8,00	59
ALTR	5,42	1,19	3,50	8,00	59
RATIO	5,44	1,63	2,50	9,00	59
HUUM	6,85	1,36	3,50	9,00	59

JYVÄSKYLÄN YLIOPISTO
Psykologian laitos
PL 35
40351 Jyväskylä