

**TALOUDELLISEN STRESSIN YHTEYS HYVINVOINTIIN:
PERSOONALLISUUDEN YHTEYTTÄ MUUNTAVA ROOLI**

Päivi Kostamo
Pro gradu -tutkielma
Jyväskylän yliopisto
Psykologian laitos
Syksy 2002

JYVÄSKYLÄN YLIOPISTO
Psykologian laitos
PL 35
40014 Jyväskylän yliopisto

TIIVISTELMÄ

Taloudellisen stressin yhteys hyvinvointiin: persoonallisuuden yhteyttä muuntava rooli

Tekijä: Päivi Kostamo

Ohjaaja: dosentti Ulla Kinnunen

Psykologian pro gradu –tutkielma

Lokakuu 2002

Jyväskylän yliopisto

46 sivua

Tutkimuksessa selvitettiin objektiivisen (työtilanne, tulot) ja koetun (taloudelliset huolet) taloudellisen stressin sekä persoonallisuuden (neuroottisuus, ekstraversio, avoimuus, tunnollisuus ja sovinnollisuus) yhteyttä hyvinvointiin (psykkiset ja psykosomaattiset oireet). Keskeisenä kiinnostuksen kohteena oli persoonallisuuden mahdollinen muuntava rooli taloudellisten huolten ja hyvinvoinnin välisessä yhteydessä. Tutkimus perustui Lapsesta Aikuiseksi –pitkittäistutkimusaineistoon, josta hyödynnettiin tutkittavista 42-vuotiaana (v. 2001) kerättyä aineistoa (n = 344). Naisia tutkittavista oli 158 ja miehiä 186. Regressioanalyysien tulokset osoittivat, että persoonallisuustekijät, erityisesti neuroottisuus, olivat merkittävien psyykkisten ja psykosomaattisten oireiden selittäjä molemmilla sukupuolilla. Persoonallisuus selitti miehillä n. 1/4 ja naisilla n. 1/5 oireiden varianssista. Taloudelliset huolet olivat toiseksi merkittävien hyvinvoinnin selittäjä. Molemmilla sukupuolilla taloudellisten huolten ja hyvinvoinnin (miehillä psykosomaattiset oireet ja naisilla psyykkiset oireet) välistä yhteyttä muunsi neuroottisuus: korkea neuroottisuus oli yhteydessä suurempaan määrään oireita kuin matala neuroottisuus taloudellisen stressin määrästä riippumatta, mutta taloudellisen stressin kasvaessa ei-neuroottisten ihmisten oireiden määrä kasvoi, kun taas neuroottisten ihmisten oireiden määrä pysyi lähes samalla tasolla. Lisäksi taloudellisen stressin ja hyvinvoinnin (psyykkiset oireet) välistä yhteyttä muunsi miehillä myös avoimuus: vähäinen avoimuus oli yhteydessä suurempaan oireiden määrään kuin korkea avoimuus taloudellisen stressin määrästä riippumatta, mutta taloudellisen stressin kasvaessa avointen miesten oireiden määrä kasvoi, kun taas ei-avointen miesten oireiden määrä väheni.

Avainsanat: taloudellinen stressi, taloudelliset huolet, persoonallisuus, hyvinvointi

JOHDANTO

1990-luvun alun lama Suomessa on takanapäin, mutta taloudelliset kysymykset ovat edelleen ajankohtaisia: Työterveyslaitoksen työ ja terveys –katsauksen (Rantanen, 2000) mukaan tulevaisuudennäkymät maassamme ovat sellaiset, että työsuhteiden pätkeyttäminen jatkuu ja työttömyys pysyy edelleen suurena. Tämä työtilanteen epävakaus heijastuu luonnollisesti myös yksilöiden ja perheiden taloudelliseen tilanteeseen. Näin ollen tutkimus työolojen ja taloudellisten olojen suhteesta hyvinvointiin on edelleen ajankohtaista. Erityisen tärkeää on tutkia niitä yksilöllisiä tekijöitä, jotka mahdollisesti altistavat yksilön huonon työ- ja taloudellisen tilanteen kielteisille vaikutuksille tai suojaavat niiltä. Yksi tällainen yksilöllinen tekijä on persoonallisuus, jonka roolia työ- ja taloudellisen tilanteen ja yksilön hyvinvoinnin välisessä prosessissa tarkastelen tässä tutkimuksessa.

Tutkimuksissa käytetään yleensä käsitettä taloudellinen stressi (Voydanoff, 1990), joka viittaa sekä yksilön työ- että taloudelliseen tilanteeseen, sisältäen niiden molempien objektiiviset ja subjektiiviset puolet. Objektiiviset tekijät osoittavat työssä ja tuloissa tapahtuvat todelliset muutokset, kun taas subjektiiviset tekijät ovat yksilön omia kokemuksia työ- ja taloudellisesta tilanteestaan. Objektiivista yksilön työtilanteeseen liittyvää tekijää, työn ja työuran vakautta, ilmentää työttömyysjaksojen määrä ja kesto. Yksilön taloudellisen tilanteen objektiivinen osoitin, taloudellinen puute, puolestaan näkyy alhaisina tuloina tai tulonmenetyksenä. Sitä mitataan useimmiten käytettävissä olevien tulojen avulla. Subjektiivinen työtilanteeseen liittyvä tekijä on koettu työn epävarmuus, joka ilmenee työssäkäyväillä huolena mahdollisesta työpaikan menetyksestä ja työttömillä huolena tulevaisuuden työnsaantimahdollisuuksista. Subjektiivinen taloudellinen tilanne koetaan mahdollisina taloudellisina huolina, jotka kuvaavat yksilön omaa näkemystä nykyisestä taloudellisesta tilanteestaan.

Subjektiivisten taloudellisten tekijöiden, taloudellisten huolten, on todettu olevan yhteydessä objektiivisiin tekijöihin eli työtilanteeseen ja tuloihin (Elder ym., 1990; Vinokur, Price, & Caplan, 1996). On kuitenkin kiinnitetty huomiota siihen, että tämä yhteys on vain osittaista (Conger ym., 1992; 1993; Kinnunen & Pulkkinen, 1998). Taloudellisen stressin eri osatekijöiden on osoitettu olevan negatiivisesti yhteydessä

yksilön ja perheen hyvinvointiin (Fox & Chancey, 1998; Kuokkanen, Kinnunen, & Mauno, 2000). Eniten taloudellisen stressin osatekijöistä on tutkittu *työttömyyttä*, jonka on useissa tutkimuksissa todettu olevan hyvinvoinnin riskitekijä. Työttömyyttä on tutkittu erityisesti yksilön hyvinvoinnin näkökulmasta, jonka osoittimena on useimmiten käytetty masentuneisuutta (Murphy & Athanasou, 1999; Vinokur, Price, & Caplan, 1996). Työttömyyden on osoitettu olevan yhteydessä kuitenkin muihinkin psyykkisiin oireisiin. Voydanoffin (1990) katsaus 1980-luvulle osoittaa työttömyyden olevan yhteydessä depression lisäksi ahdistuneisuuteen ja psykofysiologiseen stressiin.

Myös 1990-luvulla tehdyissä tutkimuksissa on löydetty yhteys työttömyyden ja psyykkisten oireiden välillä, sillä Murphyn ja Athanasoun (1999) katsaus, jossa oli mukana 16 vuosina 1986-1996 tehtyä pitkittäistutkimusta, osoitti työttömyyden olevan yhteydessä mm. ahdistuneisuuteen, masentuneisuuteen ja GHQ:lla mitattuihin psyykkisiin oireisiin. Lisäksi Hanisch (1999) raportoi katsauksessaan lukuisan määrän työttömyyden kielteisiä psyykkisiä vaikutuksia. Myös suomalaisissa tutkimuksissa on havaittu työttömyyden yhteys masentuneisuuteen ja ahdistuneisuuteen (Kokko & Pulkkinen, 1998; Kokko, Pulkkinen, & Puustinen, 2000) sekä GHQ:lla mitattuihin psyykkisiin oireisiin (Kokko & Pulkkinen, 1998; Viinamäki, Niskanen, Koskela, & Kontula, 1995). Psyykkisten oireiden lisäksi työttömyydellä on todettu olevan haitallisia vaikutuksia myös fyysiseen terveyteen (ks. Catalanon, 1991 katsaus aiheeseen).

Työttömyyden hyvinvointivaikutusta välittävistä mekanismeista on olemassa kaksi keskeistä teoriaa. Jahodan (1981) latentin deprivaation (eli funktionaalisen) mallin mukaan työttömyyden hyvinvointivaikutusten kannalta oleellisia ovat työn piilevät piirteet eli työn tarjoama aikarakenne, kodin ulkopuoliset sosiaaliset kontaktit, päämäärä, arvoasema ja säännöllinen toiminta. Hänen mukaansa juuri näiden latenttien piirteiden menetys työttömyyden seurauksena vaikuttaa negatiivisesti yksilön mielen-terveyteen. Fryerin (1986; ks. Fryer, 1995) malli ("agency theory") puolestaan keskittyy työttömyyden taloudellisten vaikutusten haitallisuuteen yksilön hyvinvoinnin kannalta. Fryerin mukaan työttömyyden haitalliset vaikutukset eivät siis johdu pääasiallisesti sen aikaansaamasta työn piilevien piirteiden menetyksestä, vaan enemmänkin työn ilmeisten piirteiden, eli tulojen, menetyksestä. Fryerin teorian mukaan yksilö on sosiaalinen agentti, joka pyrkii mielekkääseen itseohjautuvuuteen. Työttömyys on erityisen haitallista juuri siksi, että siitä aiheutuva tulojen menetys vähentää yksilön

oman elämän hallintaa: se estää häntä suunnittelemasta ja toteuttamasta tulevaisuutta itselleen mielekkäällä tavalla, elämäntyylinsä mukaisesti. Lisäksi työttömyydestä aiheutuva tulojen menetys johtaa psyykkisesti kuluttavaan suhteelliseen köyhyyteen, eli siihen, että yksilö joutuu elämään köyhemmin kuin viiteryhmänsä. Suhteellinen köyhyys selittää siten myös sen, miksi varakkaaltakin vaikuttava työtön voi kokea stressiä tulonmenetyksen vuoksi: hän joutuu elämään köyhemmin kuin viiteryhmänsä.

Työttömyyden seurausten on useissa tutkimuksissa todettu välittyvän edellä mainitun Fryerin mallin mukaisesti pääasiallisesti taloudellisten vaikutusten kautta. Kesslerin, Turnerin ja Housen (1987) tutkimuksen tulokset osoittavat selkeästi tämän vaikutusreitit. Kyseisen tutkimuksen mukaan työttömyys johtaa lisääntyneisiin *taloudellisiin huoliin*, mitkä puolestaan johtavat negatiivisiin terveysseurauksiin (mm. ahdistuneisuus, masennus, somatisaatio, heikentynyt fyysinen terveys). Nimenomaan taloudellisten huolten on muissakin tutkimuksissa osoitettu olevan merkittävä tekijä ja objektiivisen taloudellisen tilanteen välittävän vaikutuksensa taloudellisten huolten kautta (mm. Conger ym., 1990; Fox & Chancey, 1998; Kessler, ym., 1987; Lorenz, Conger, & Montague, 1994).

Taloudellisten huolten keskeisyys todetaan myös Voydanoffin (1990) katsauksessa, jonka mukaan useat tutkimukset osoittavat taloudellisten huolten toimivan välittäjänä muiden taloudellisen stressin komponenttien ja psyykkisten oireiden välillä. Myös Ullahin (1990) tutkimuksessa subjektiivisesti koettu taloudellinen ahdinko toimi välittävänä tekijänä työttömyyden ja sen psyykkisten vaikutusten välillä. Kyseisessä tutkimuksessa todettiin myös, että taloudellisten huolten rooli oli merkittävämpi kuin *tulojen*: tulot eivät enää selittäneet oireita sen jälkeen, kun taloudellisten huolten vaikutus oli kontrolloitu. Edellä mainittujen tutkimusten lisäksi myös useissa muissa tutkimuksissa on todettu taloudellisten huolten merkitys niin yksilön (Grossi & Unge, 1999; Krause, Jay, & Liang 1991; Whelan, 1992) kuin perheenkin (Conger, Rueter, & Elder, 1999; Sallinen & Kinnunen, 2001; Vinokur, Price, & Caplan 1996; White & Rogers, 2000) hyvinvoinnin kannalta.

Yksilöllisiä eroja tuottavina tekijöinä stressin ja hyvinvoinnin välisessä tutkimuksessa on tarkasteltu persoonallisuustekijöitä, selviytymistyylejä ja –strategioita, terveyskäyttäytymistä, fyysistä rakennetta, kykyjä ja taitoja sekä demografisia tekijöitä (Kivimäki, 1996). Näistä ovat persoonallisuustekijät olleet keskeisellä sijalla stressitutkimuksessa viimeisen kolmen vuosikymmenen ajan. Vollrathin (2001) mukaan

persoonallisuuden rooli stressiprosessissa onkin hyvin tärkeä: sillä on merkitystä useassa stressiprosessin vaiheessa. Persoonallisuus ei siis vaikuta ainoastaan stressin arvioinnissa ja käytettyjen selviytymiskeinojen valinnassa, vaan se on elintärkeä myös siinä, miten stressaaviin tilanteisiin alunperin joudutaan ja miten noita tilanteita muovataan (ks. myös O'Brien & DeLongis, 1996).

Persoonallisuus voi vaikuttaa hyvinvointiin ja terveyteen lähinnä kolmella tavalla (Bolger & Shilling, 1991). Ensinnäkin, persoonallisuus voi selittää sen, miten usein yksilöt joutuvat stressaaviin tilanteisiin. Toiseksi, persoonallisuus voi vaikuttaa siihen, miten ihmiset reagoivat jouduttuaan stressaaviin olosuhteisiin ja minkälaisia selviytymiskeinoja he niissä käyttävät. Tällöin persoonallisuus toimii moderaattorina eli muuntavana tekijänä stressaavien olosuhteiden ja hyvinvoinnin välisessä suhteessa. Stressitutkimuksissa on eniten tutkittu juuri tätä persoonallisuuden moderaattorivaikutusta. Kolmanneksi, persoonallisuus voi vaikuttaa hyvinvointiin suoraan, ulkonaisista olosuhteista riippumatta. Näiden kolmen vaikutusreitin lisäksi voidaan persoonallisuutta tutkia ainakin mediaattorina, jolloin sen uskotaan välittävän stressitekijän vaikutuksen hyvinvointiin (Kivimäki, 1996).

E erityisen paljon huomiota on kiinnitettävä moderaattori- ja mediaattorivaikutusten erottamiseen toisistaan (Baron & Kenny, 1986). *Moderaattori* on muuttuja, joka vaikuttaa riippumattoman ja riippuvan muuttujan välisen yhteyden suuntaan ja/tai voimakkuuteen. Kausaalisuuden suhteen moderaattori on samalla tasolla kuin riippumaton muuttuja, eli se välittää vaikutuksensa riippuvaan muuttujaan itsenäisesti. *Mediaattori* sen sijaan ei ole kausaalisesti samalla tasolla riippumattoman muuttujan kanssa, vaan kausaalisesti sitä seuraava muuttuja. Mediaattori on muuttuja, jonka vaikutuksesta yhteys riippumattoman ja riippuvan muuttujan välillä syntyy. Tiivistäen ero moderaattorin ja mediaattorin välillä voidaan esittää niin, että moderaattori vastaa kysymykseen milloin tietty vaikutus ilmenee, kun taas mediaattori vastaa kysymykseen miten tai miksi tuo vaikutus ilmenee.

Persoonallisuutta on useimmiten taloudellisen stressin yhteydessä, kuten yleensäkin stressitutkimuksessa, tarkasteltu yksittäisistä piirteistä käsin. Tällaisia usein tutkittuja piirteitä ovat olleet mm. kontrolliorientaatio, koherenssin tunne, A-tyyppisyys, negatiivinen ja positiivinen affektiivisuus sekä itsearvostus (Schaubroeck & Ganster, 1991). Costan ja McCraen (1984) mukaan persoonallisuuden tutkimiseen stressiprosessissa kannattaisi kuitenkin ottaa kokonaisvaltaisempi lähestymistapa; tutkia ennemminkin

persoonallisuusrakenteen pysyviä puolia kuin vain persoonallisuuden yksittäisiä, rajattuja ominaisuuksia tai prosesseja. Viiden faktorin malli tarjoaa heidän mukaansa tällaisen kokonaisvaltaisen lähestymistavan. Kyseisessä mallissa persoonallisuutta kuvataan viiden laajan persoonallisuuden dimension avulla, joita ovat ekstraversio, neuroottisuus, sovinnollisuus, tunnollisuus ja avoimuus kokemuksille. Kukin näistä dimensioista muodostuu useammasta piirteestä (esim. neuroottisuus piirreahdistuneisuudesta, vihamielisyydestä, masentuneisuudesta, impulsiivisuudesta, herkkyydestä ja itsetietoisuudesta), joista osa vastaa tutkimuksissa käytettyjä kapeita persoonallisuuden piirteitä.

Vollrathin (2001) mukaan viiden faktorin malli edustaa tärkeää edistystä persoonallisuuspsykologian kentässä. Se tarjoaa hänen mukaansa yhtenevän viitekehyksen, joka on vankka ja laaja perusta ihmisen persoonallisuuden luokittamiselle. Viiden faktorin teoria onkin saanut taustakseen vankan tutkimusaineiston tuen. Se on havaittu validiksi eri tutkimusmenetelmillä ja eri arvioitsijoita käyttämällä (McCrae & Costa, 1987; 1999; McCrae & John, 1992). Lisäksi on todettu viiden piirteen ajallinen jatkuvuus - persoonallisuuden on osoitettu olevan suhteellisen pysyvä 30. ikävuoden jälkeen mitattuna (Costa & McCrae, 1988; 1994; McCrae & John, 1992). Mallin on todettu pätevän myös eri kulttuureissa: vaikka viisi suurta persoonallisuuden piirrettä löydettiin alunperin englanninkielisen väestön keskuudesta, on sen myöhemmin osoitettu löytyvän myös muiden kieliperheiden piiristä (McCrae & Costa, 1997b), myös suomen ja vironkielisillä otoksilla (Pulver, Allik, Pulkkinen, & Hämäläinen, 1995). Viiden faktorin mallia on kuitenkin kritisoitu, kuten yleensäkin piirrelähestymistapaa siitä, ettei se ota huomioon tilannetekijöitä (Shadel & Cervone, 1993; Smith & Williams, 1992).

Viidestä suuresta persoonallisuusdimensiosta on stressin yhteydessä tutkittu eniten neuroottisuutta ja ekstraversiota. Neuroottisuus on taipumus kokea negatiivisia tunnetiloja, kuten pelkoa, syyllisyyttä ja turhautumista. Se näyttäytyy mm. ärsyyntyvyytenä, alhaisena itsetuntona, sosiaalisena ahdistuneisuutena, huonona impulssikontrollina ja avuttomuutena (Costa & McCrae, 1987; McCrae, 1991). Ekstraversio-dimensio taas osoittaa sen, missä määrin yksilö on ulospäinsuuntautunut, aktiivinen ja hyväntuulinen (Wanberg, Kanfer, & Banas, 2000). Ekstaverttiys näkyy energisyytenä, iloisuutena ja seuranhaluisuutena (McCrae, 1991; McCrae & Costa, 1985). Neuroottisuuden on osoitettu olevan vahvasti yhteydessä negatiiviseen tunnetilaan (affektiin) ja sitä kautta

vähäisempään hyvinvointiin, ekstraversioon taas positiiviseen tunnetilaan ja sitä kautta korkeampaan hyvinvointiin (DeNeve & Cooper, 1998; McCrae & Costa, 1991; Watson & Clark, 1992).

Sekä ekstraversioon että neuroottisuuden on osoitettu muuntavan stressin ja hyvinvoinnin välistä suhdetta: neuroottisuuden on todettu pahentavan stressin vaikutuksia ja ekstraversioon lieventävän niitä (Hoffman, Levy-Shiff, & Malinski, 1996; Roskies, Louis-Guerin, & Fournier, 1993). Neuroottisuuden roolista stressin ja hyvinvoinnin välisessä suhteessa on olemassa myös teoria (nk. state-trait theory), jonka mukaan neuroottisuuden vaikutus ahdistuneisuuteen on selvimmillään stressiolosuhteissa (Eysenck & Eysenck, 1985). Tällöin ryhmien, joista toinen on neuroottisten ja toinen ei-neuroottisten ryhmä, välinen ero ahdistuneisuudessa kasvaa entisestään, kun stressi kasvaa. Neuroottisten henkilöiden onkin todettu reagoivan stressitilanteissa voimakkaammin kuin ei-neuroottisten (Bolger, 1990; Bolger & Shilling, 1991; Bolger & Zuckerman, 1995; Ormel & Wohlfarth 1991; Suls, Green, & Hillis, 1998).

Neuroottisuuden ja ekstraversioon muuntava rooli stressin ja hyvinvoinnin välisessä yhteydessä on ymmärrettävää, kun tarkastelee neurootikon ja ekstravertin reagointia tilanteisiin ja heidän käyttämiään selviytymiskeinoja. Ekstraverttien on todettu kiinnittävän enemmän huomiota tilanteiden positiivisiin puoliin (Graziano, Feldesman & Rahe, 1985) ja olevan herkempiä positiivista kuin negatiivista tunnetilaa tuottaville ärsykeille (Larsen & Ketelaar, 1991). Neurootikot taas tulkitsevat tapahtumat negatiivisemmin (Bookwala & Schulz, 1998; Gallagher, 1990; Suls ym., 1998), muistavat parhaiten ikäviä asioita (Lloyd & Lishman, 1975) ja ovat herkempiä negatiivista tunnetilaa tuottaville ärsykeille (Larsen & Ketelaar, 1991). Kohdatessaan stressaavan tilanteen neurootikot ovat taipuvaisia käyttämään epäfunktionaalisia ja tehottomia emootiosuuntautuneita selviytymiskeinoja, kuten toiveajattelua ja itsesyytöksiä (Bolger, 1990; De Jong, van Sonderen, & Emmelkamp, 1999; Endler & Parker, 1990; Hooker, Frazier, & Monahan, 1994; McCrae & Costa, 1986; Watson & Hubbard, 1996). Ekstravertit taas käyttävät enemmän ongelmasuuntautuneita selviytymiskeinoja (Amirkhan, Risinger, & Swicker, 1995; Hooker, ym., 1994; Rim, 1987; Watson & Hubbard, 1996) sekä funktionaalisia emootiosuuntautuneita selviytymiskeinoja, erityisesti sosiaalisen tuen etsimistä (Hooker ym., 1994; McCrae & Costa, 1986; Parkes, 1986).

Sen lisäksi, että ekstrasversiolla ja neuroottisuudella on todettu olevan muuntava rooli stressin ja hyvinvoinnin välisessä suhteessa, on niillä todettu olevan myös suora vaikutus hyvinvointiin. Ekstrasversiolla on havaittu olevan suora yhteys hyvään oloon ja onnellisuuteen (Costa & McCrae, 1980; Lu & Shih, 1997; McCrae & Costa, 1991). Neuroottisuuden osalta Watson ja Clark (1984) totesivat, että neuroottisuuteen (jota he nimittivät negatiiviseksi affektiivisuudeksi) taipuvaiset henkilöt ovat alttiimpia raportoimaan ahdistusta, epämukavuutta ja tyytymättömyyttä ajankohdasta ja tilanteesta riippumatta, jopa objektiivisen stressin lähteen puuttuessa. Myös Bolger ja Schilling (1991) totesivat tutkimuksessaan neuroottisuuden itsenäisen vaikutuksen hyvinvointiin. Heidän tutkimuksessaan lähes 60% neuroottisuuden ja hyvinvoinnin yhteisestä varianssista ei välittynyt koetun stressin kautta.

Neuroottisuuden on havaittu olevan yhteydessä myös korkeampaan somaattisten oireiden raportointiin (Parker, Babky, & Taylor, 1989; Smith, Pope, Rhodewalt, & Poulton, 1989; Watson & Pennebaker, 1989) ja neurootikkojen on todettu arvioivan mahdolliset terveystriskit suuremmiksi kuin ei-neurootikkojen (Vollrath, Knoch, & Cassano, 1999). Koska neuroottisuus heijastuu tällä tavoin arvioihin omasta terveydestä, olisi erityistä varovaisuutta noudatettava niitä tutkimuksia tulkittaessa, joissa on käytetty aineistona itseraportoitua terveyttä. Onkin esitetty, että neuroottisuuden vaikutus olisi tuollaisissa tutkimuksissa kontrolloitava (Payne, 1988; vrt. Spector, Zapf, Chen & Frese, 2000), tai ainakin otettava huomioon (Brief, Burke, George, Robinson, & Wester, 1988) jotta tutkittavan riippumattoman muuttujan (kuten taloudellisen stressin) todellinen vaikutus terveyteen saataisiin esille.

Muiden viiden faktorin mallin piirteiden (tunnollisuus, avoimuus, sovinollisuus) osalta ei ole tehty juurikaan tutkimusta stressiprosessin yhteydessä (Watson & Hubbard, 1996). Tunnollisuuden dimensio kuvaa tehtäväkäyttäytymistä ja impulssi-kontrollia (John, 1990). Se käsittää pätevydentunteen, vastuuntuntoisuuden, saavutus-hakuisuuden, järjestelmällisyyden, suunnitelmallisuuden ja itsekurin (Costa, McCrae, & Dye, 1991; McCrae, 1991). Sovinollisuuden dimensio, kuten ekstrasversiokin, viittaa yksilön vuorovaikutussuhteisiin (McCrae & Costa, 1989). Nämä kaksi dimensiota eroavat toisistaan kuitenkin siten, että ekstrasversio viittaa vuorovaikutus-suhteiden määrään ja intensiteettiin, kun taas sovinollisuus määrittää vuorovaikutussuhteiden laatua. Sovinollisuuden piirrettä luonnehtivat luottavaisuus, yhteistyökykyisyys, hyväluontoisuus ja lämminhenkisyys (Costa ym., 1991). Avoimuuden dimensio kuvaa

yksilön henkisen ja kokemuksellisen elämän syvyyttä, monimuotoisuutta ja laatua (John, 1990). Avoimet ihmiset ovat mielikuvituksellisia, esteettisesti herkkiä, älyllisesti uteliaita ja asenteissaan liberaaleja (McCrae, 1990; 1991).

Tunnollisuuden yhteydestä stressiin tiedetään melko vähän. Vollrathin (2001) tutkimuksessa tunnolliset ihmiset kokivat vähemmän päivittäisiä stressitilanteita. Myös Hogan ja Ones (1997) päättelivät tunnollisten ihmisten kokevan vähemmän stressiä elämänsä aikana vakaan ja hyvin sopeutuvan persoonallisuutensa ansiosta. Vollrath ja Torgesen (2000) totesivat tutkimuksessaan, että tunnollisuus oli neuroottisuuden jälkeen tärkein stressin kokemiseen vaikuttava persoonallisuustekijä. Tunnollisuuden yhteys oireisiin oli kuitenkin täysin päinvastainen kuin neuroottisuuden siten, että tunnollisuudella oli stressiltä suojaava vaikutus.

Selviytymiskeinojen osalta tunnollisuuden on todettu olevan yhteydessä aktiivisten, ongelmasuuntautuneiden menetelmien käyttöön (Hooker ym., 1994; Jelinek & Morf, 1995; Watson & Hubbard, 1996). Tunnolliset ihmiset suhtautuvat ongelmiin aktiivisella tavalla ja pysyvät sisukkaina esteitä kohdatessaan (Hogan & Ones, 1997). Dearyn ym. (1996) tutkimuksen mukaan tämä tehtäväsuuntautunut selviytymiskeinojen käyttö johti tunnollisilla ihmisillä positiivisiin saavutuksen tunteisiin. Myös Miller, Griffin ja Hart (1999) totesivat tunnollisuuden positiivisen vaikutuksen hyvinvointiin. Tunnollisuus muunsi työssä koetun roolin epäselvyyden ja psyykkisen stressin yhteyttä niin, että tunnollisilla ihmisillä ei roolin epäselvyys johtanut niin korkeaan psyykkiseen stressiin kuin muilla. Se, että tunnollisille ihmisille ei roolin selvyys ollut yhtä tärkeä kuin ei-tunnollisille, selittyy kyseisten tutkijoiden mukaan sillä, että tunnolliset ihmiset voivat itse määrittää rakenteet elämälleen, koska omaavat itsekuria ja järjestelmällisyyttä.

Sovinnollisuuden ja avoimuuden yhteyttä stressiin on tutkittu vähemmän. Avointen ihmisten on todettu raportoivan sekä positiivisia että negatiivisia elämäntapahtumia enemmän kuin ei-avointien (Headey & Wearing, 1989). Selviytymiskeinojen osalta on todettu, että avoimuudella ei ole yhteyttä selviytymiskeinojen käyttöön (Watson & Hubbard, 1996), avoimuuden yhteys selviytymiskeinojen käyttöön on moniselitteinen (David & Suls, 1999; Hooker ym., 1994) tai avoimuus on vain heikosti yhteydessä selviytymiskeinojen käyttöön (McCrae & Costa, 1986). Avointen ihmisten voisi kuitenkin olettaa olevan tehokkaita selviytymiskeinojen käyttäjiä heidän luovan, omaperäisen ja mielikuvituksellisen luonteensa ansiosta (O'Brien & DeLongis, 1996).

O'Brien & DeLongis (1996) totesivat tutkimuksessaan, että verrattuna vähemmän avoimiin ihmisiin, avoimet ihmiset raportoivat suhteellisesti enemmän positiivista arviointia ja vähemmän välttämiskäyttäytymistä (escape avoidance). Samansuuntainen oli McCraen & Costan (1986) tulos. Sovinnollisten ihmisten on puolestaan havaittu käyttävän selviytymiskeinona usein tuen etsimistä (Hooker ym. 1994; McCrae & Costa, 1986; O'Brien & DeLongis, 1996; Watson & Hubbard, 1996). Sovinnollisuudella on todettu olevan yhteyksiä myös positiiviseen uudelleenarviointiin ja suunnitteluun (Watson & Hubbard, 1996).

Tunnollisuuden, sovinollisuuden ja avoimuuden yhteys tunnetiloihin ja hyvinvointiin ei ole yhtä voimakasta kuin ekstraversioon ja neuroottisuuden. Jonkinlaisia suuntaa-antavia tuloksia on kuitenkin olemassa: tunnollisuuden on todettu olevan yhteydessä positiiviseen tunnetilaan (Watson & Clark, 1992) ja elämään tyytyväisyyteen (DeNeve & Cooper, 1998), matalan sovinollisuuden puolestaan vihamieliseen tunnetilaan (Watson & Clark, 1992). Tunnollisuudella ja sovinollisuudella on arveltu olevan instrumentaalinen vaikutus hyvinvointiin: McCraen & Costan (1991) mukaan tunnollisten ihmisten työteliäisyys ja sitä kautta onnistumiset ja saavutukset vaikuttavat heidän elämään tyytyväisyyttään ja hyvinvointiaan lisäävästi. Sovinnollisilla ihmisillä hyvinvointia lisäävät puolestaan harmoniset ihmissuhteet.

Avoimuuden yhteydestä tunnetilaan on todettu, että avoimet ihmiset raportoivat molempia, sekä negatiivisia että positiivisia tunnetiloja enemmän (Costa & McCrae, 1984; DeNeve & Cooper, 1998; Headey & Wearing, 1989; McCrae & Costa, 1991; Watson & Clark, 1992), kuitenkin niin, että he ovat keskimäärin useammin tyytyväisiä elämään kuin ei-tyytyväisiä (Headey & Wearing, 1989).

Tutkimuksen tavoite

Tässä tutkimuksessa taloudellista stressiä ja sen yhteyttä hyvinvointiin sekä persoonallisuuden mahdollista muuntavaa roolia tarkasteltiin kuviossa 1 esitetyn mallin pohjalta. Tutkimuksessa asetettiin seuraavat tutkimusongelmat ja aikaisempien tutkimusten perusteella muodostetut hypoteesit:

1. Missä määrin taustatekijät (koulutus, ammattiasema, talouden koko) ja objektiiviset taloudelliset stressitekijät (työtilanne, tulot, laina) sekä persoonallisuus selittävät taloudellisia huolia?

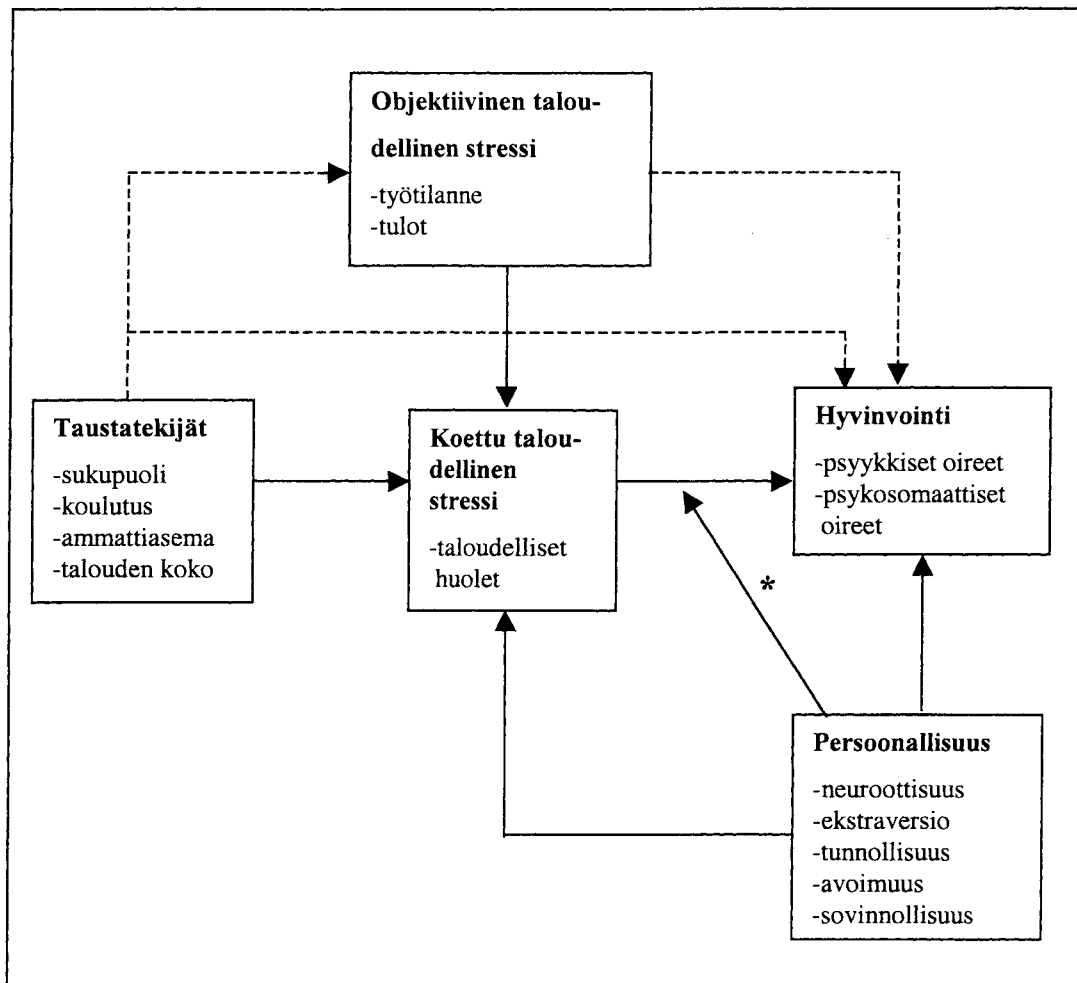
Oletan, että objektiivisten tekijöiden yhteys taloudellisiin huoliin on vain osittainen (Conger ym., 1992; 1993; Kinnunen & Pulkkinen, 1998) ja että objektiivisista tekijöistä tulot selittävät parhaiten taloudellisia huolia (Conger ym., 1993; Kuokkanen, ym., 2000). Lisäksi oletan, että persoonallisuustekijöistä neuroottisuus selittää parhaiten taloudellisia huolia, koska neurootikkojen on todettu olevan taipuvaisia tulkitsemaan tapahtumat negatiivisesti (Bookwala & Schulz, 1998; Gallagher, 1990; Suls ym., 1998) ja olemaan herkkiä negatiivista tunnetilaa tuottaville ärsykeille (Larsen & Ketelaar, 1991).

2. Missä määrin ns. objektiivinen taloudellinen stressi (työtilanne, tulot, lainat), taloudelliset huolet ja persoonallisuuden piirteet (neuroottisuus, ekstraversio, avoimuus, tunnollisuus ja sovinnollisuus) ovat yhteydessä psyykkiseen ja psykosomaattiseen oireiluun?

Oletan, että taloudelliset huolet ovat voimakkaammin yhteydessä psyykkisiin ja psykosomaattisiin oireisiin kuin objektiivinen taloudellinen stressi (Fox & Chancey, 1998; Lorenz ym., 1994; Ullah, 1990). Lisäksi oletan, että persoonallisuus on yhteydessä oireisiin niin, että neuroottisuus on yhteydessä korkeampaan oireiden määrään (Bolger & Schilling, 1991; Parker ym., 1989; Watson & Clark, 1992), ekstraversio (Costa & McCrae, 1980; Lu & Shih, 1997; McCrae & Costa, 1991) ja tunnollisuus (DeNeve & Cooper, 1998; Miller ym., 1999) vähäisempään oireiden määrään.

3. Muuntavatko persoonallisuustekijät taloudellisten huolten ja hyvinvoinnin (psyykkiset ja psykosomaattiset oireet) välistä yhteyttä?

Aiempien tutkimusten perusteella oletan, että ainakin neuroottisuus ja ekstraversio muuntavat taloudellisten huolten ja hyvinvoinnin välistä yhteyttä. Neuroottisuuden oletan muuntavan yhteyttä siten, että taloudellisten huolten yhteys oireisiin on voimakkaampi neuroottisilla kuin ei-neuroottisilla ihmisillä (Hoffman ym., 1996; Roskies ym., 1993). Ekstraversion oletan muuntavan yhteyttä siten, että taloudellisten huolten yhteys oireisiin on voimakkaampi introverteilla kuin ekstraverteilla (Hoffman ym., 1996).



KUVIO 1. Tutkimusta jäsentävä malli. Mallissa on merkitty muuntavaa yhteyttä tähdellä (*); muut yhteydet ovat suoria. Yhtenäisellä viivalla merkityt nuolet osoittavat tutkimuksen päämielenkiinnon kohteena olevat yhteydet.

TUTKIMUKSEN TOTEUTTAMINEN

Tutkittavat ja tutkimusaineisto

Tutkimusaineisto, johon tutkimukseni pohjautui on osa Lea Pulkkisen aloittaman ”Lapsesta Aikuiseksi” –pitkittäistutkimuksen aineistoa. Kyseisessä pitkittäistutkimuksessa samoja henkilöitä on seurattu lähes kolmen vuosikymmenen ajan. Suurin osa tutkittavista (93,5%) on syntynyt v. 1959 ja alunperin heitä oli 369; 196 poikaa ja 173 tyttöä. Kyseinen muodostettiin kokoamalla Jyväskylän koululuokista satunnaisotannalla 12 koululuokkaa. Tutkimus alkoi vuonna 1986 tutkittavien ollessa 8-vuotiaita. Tuolloin tietoa kerättiin toveri- ja opettaja-arviointien avulla. Myös tutkittavien ollessa 9- ja 14-vuotiaita tiedon keräämiseen käytettiin opettaja- ja/tai toveriarviointeja. Aikuisiässä tietoa on kerätty lähinnä haastattelujen ja kyselylomakkeiden avulla. Tuolloin tutkittavat ovat olleet 20, 27, 33, 36, 38-40 ja 42 vuotta vanhoja.

Oma tutkimukseni pohjautuu tutkittavista 42-vuotiaana (vuonna 2001) koottuun aineistoon. Kaikkiaan 42-vuotiaiden tutkittavien mahdollinen otoskoko oli 344 (pois lukien alkuperäisestä otoksesta kuolleet ja kieltäytyneet; yhteensä 25 henkilöä), josta miehiä oli 186 ja naisia 158. Aineisto sisältää elämäntilannekyselyn, haastattelun ja sen yhteydessä täytetyt lomakkeet, persoonallisuustestit sekä lääkärintarkastukset. Tässä tutkimuksessa hyödynnettiin kysymyksiä elämäntilannekyselystä ja persoonallisuustesteistä NEO-PI –testiä. Tutkimuksen vastausprosentti oli suhteellisen hyvä: alhaisin vastausprosentti oli persoonallisuustestillä, johon elämäntilannekyselyn (n = 344) saaneista vastasi 68%. Kaikkiaan johonkin aineistonkeruumuodoista osallistui 82.5% otoksesta.

Tutkimukseen osallistuneiden taustatiedot on esitetty taulukossa 1. Vastanneista naiset olivat koulutetumpia kuin miehet: miehillä yleisin koulutus oli kouluasteinen ammatillinen koulutus, naisilla opistoasteinen koulutus. Ero koulutuksessa oli tilastollisesti merkitsevä. Naiset olivat myös keskimäärin miehiä korkeammassa ammattiasemassa: miehistä suurin osa oli työntekijöitä, naisista taas useimmat työskentelivät alempina toimihenkilöinä. Myös ero ammattiasemassa oli tilastollisesti merkitsevä. Sekä miehillä että naisilla yleisin talouden koko oli neljä henkilöä. Talouden koossa

TAULUKKO 1. Tutkimukseen osallistuneiden taustatiedot.

	Miehet		Naiset		χ^2	
	n	%	n	%		
Ammatillinen koulutus						
alle 4 kk kurssi/ei mitään	20	13	6	5	40.88***	
4 kk kurssi/kurseja	20	13	14	10		
kouluasteinen ammat. koulutus	72	48	31	23		
opistoasteinen ammat. koulutus	23	15	57	43		
korkeakoulu/yliopisto	16	11	26	19		
yhteensä	151	100	134	100		
Ammattiasema						
työntekijä	81	54	17	13	70.62***	
alempi toimihenkilö	27	18	83	62		
ylempi toimihenkilö	42	28	33	25		
yhteensä	150	100	133	100		
Talouden koko						
	ka/sd	3.40	1.50	3.41	1.24	11.84*
1		24	16	9	7	
2		20	14	23	17	
3		20	14	33	25	
4		49	33	44	33	
5 tai yli		34	23	23	17	
yhteensä		147	100	132	100	
Työtilanne						
työssä		123	84	111	85	3.06
muu (esim. opiskelija/eläkeläinen/ vanhempainlomalla)		7	5	11	8	
työtön		7	12	9	7	
yhteensä		147	100	131	100	
Bruttotulot (kk)						
6000 mk tai alle		23	16	22	17	17.64***
6001-10000 mk		30	21	50	39	
10001 – 14000 mk		45	31	38	30	
14001-20000 mk		28	19	8	6	
yli 20 000 mk		18	13	11	9	
yhteensä		144	100	129	100	
Lainat						
ei ole lainaa		33	23	26	20	1.27
alle 100 000		39	27	36	28	
100 001- 300 000 mk		38	26	38	29	
300 001-500 000 mk		20	14	21	16	
yli 500 000 mk		15	10	10	8	
yhteensä		145	100	131	100	

jatkuu...

(Taulukko 1 jatkuu)

Asumismuoto						
avo/aviopuolison kanssa ilman lapsia	14	10	18	14	16.97**	
avo/aviopuolison ja lasten kanssa	89	61	74	56		
uusperheessä	10	7	14	11		
yksinhuoltajana	4	3	15	11		
yksin	25	17	9	7		
vanhempien/jonkun muun kanssa	5	3	2	2		
<hr/>						
yhteensä	147	100	132	100		
<hr/>						
Omien lasten lukumäärä	ka /sd	1.80	1.20	1.89	1.07	
ei yhtään		28	19	16	12	5.46
1		25	17	22	17	
2		54	37	64	49	
3		29	20	24	18	
4 tai enemmän		11	8	6	5	
<hr/>						
yhteensä		147	100	132	100	

näytti kuitenkin olevan eroa sukupuolten välillä: miehet näyttivät asuvan naisia useammin yksin tai vähintään viiden hengen taloudessa. Suurin osa sekä miehistä että naisista oli työssä; työttömiä ja muuten ei-työssä olevia oli aineistossa suhteellisen vähän. Miehet ja naiset erosivat tilastollisesti merkittävästi tulojen suhteen. Miehet olivat korkeammin palkattuja kuin naiset: 30% miehistä kuului palkkaluokkaan 10 001 – 14 000 mk, kun taas 40% naisista sijoittui luokkaan 6001 – 10 000 mk. Tämän lisäksi korkeimmissa palkkaluokissa oli enemmän miehiä kuin naisia.

Yleisin asumismuoto oli sekä miehillä että naisilla avo/aviopuolison ja lasten kanssa. Naiset kuitenkin näyttivät olevan miehiä useammin yksinhuoltajia, ja miehet puolestaan näyttivät asuvan naisia useammin yksin. Miesten ja naisten välinen ero asumismuodossa oli tilastollisesti merkitsevä. Omia lapsia oli useimmilla tutkittavista kaksi. Tutkittavissa oli suurin piirtein yhtä paljon niitä, joilla ei ollut omia lapsia ja niitä, joiden omien lasten lukumäärä oli yksi tai kolme.

Mittarit ja muuttajat

Tähän tutkimukseen poimittiin elämäntilannekyselystä taustatekijöihin, objektiiviseen taloudelliseen stressiin ja taloudellisiin huoliin liittyvät kysymykset ja

persoonallisuustesteistä NEO-PI –persoonallisuustestin kysymykset. Osassa kysymyksistä vastausvaihtoehtoja oli paljon, joten ne luokiteltiin uudelleen yhdistelemällä luokkia. Osasta kysymyksiä muodostettiin summamuuttujia siten, että osioiden pistemäärät laskettiin yhteen, jonka jälkeen saadut summamuuttujat palautettiin alkupe- räiselle asteikolle jakamalla summa osioiden lukumäärällä. Tarvittaessa osioiden pis- teytys käännettiin, jotta asteikkojen suunta olisi yhtenevä. Asteikkojen suunta on sellainen, että mitä suurempi pistemäärä, sitä enemmän kyseistä ilmiötä esiintyy. Summamuuttujien luotettavuutta arvioitiin Cronbrachin alfa-kertoimella. Taulukossa 2 on esitetty summamuuttujien keskiarvot ja –hajonnat sekä alfa-kertoimet miehillä ja naisilla.

TAULUKKO 2. Tutkimuksen summamuuttujat.

Muuttujat ja asteikkojen vaihteluvälit	Osioden lukumäärä	Miehet				Naiset			
		n	ka	s	α	n	ka	s	α
Taloudelliset Huolet (1-4)	2	147	2.32	.71	.85	132	2.30	.70	.85
GHQ (1-5)	12	147	1.92	.46	.89	132	1.97	.54	.92
Psykosomaattiset oireet (1-4)	19	131	1.54	.36	.84	125	1.57	.33	.82
Neuroottisuus (1-5)	12	115	2.33	.75	.90	118	2.40	.61	.83
Ekstraversio (1-5)	12	115	3.27	.63	.83	118	3.33	.53	.76
Tunnollisuus (1-5)	12	115	3.63	.52	.76	118	3.76	.54	.79
Avoimuus (1-5)	12	115	3.17	.60	.79	118	3.46	.56	.79
Sovinnollisuus (1-5)	12	115	3.53	.49	.75	118	3.72	.54	.81

Objektiivista taloudellista tilannetta kuvattiin kysymyksellä tutkittavan omista bruttokuukausituloista, työtilanteesta sekä perheen lainoista. Kysymykseen *omista bruttokuukausituloista* oli 12 vastausvaihtoehtoa, (1 = 4000 mk tai alle, 12 = yli 32 000 mk). Ryhmien lukumäärän vähentämiseksi varianssianalyysiä varten tulomuuttuja luokiteltiin uudestaan 5 luokkaan (ks. taulukko 1).

Työtilannetta tiedusteltiin kysymyksellä ”Mikä on nykyinen työtilanteesi?”. Vastausvaihtoehtoja oli kaiken kaikkiaan 12. Työtilannekysymyksen vastaukset luokiteltiin uudelleen sekä 3-luokkaiseksi että 2-luokkaiseksi muuttujaksi. 3-luokkainen muuttuja sisältää luokat työssä, työtön ja muu; tällöin luokka työssä muodostuu seuraavista luokista 1 = yrittäjä, 2 = säännöllinen päivä- tai vuorotyö toisen palveluksessa, 3 = osa-aikatyö, 4 = lyhennetty työviikko ja 12 = freelancer. Luokkaan työtön kuuluvat luokat 7 = työtön ja 8 = lomautettu. Luokkaan muu jäävät luokat 5 = lakisääteinen vanhempainoikeus, 6 = koti-isä/äiti, 9 = eläkeläinen/osa-aika-eläkeläinen, 10 = opiskelija ja 11 = vuorotteluvapaa. 2-luokkainen muuttuja sisältää vain luokat työssä ja ei-työssä. Tällöin luokka ei-työssä on muodostettu yhdistämällä luokat työttömät ja muut yhdeksi luokaksi

Mahdollista *lainojen määrää* tiedusteltiin kysymyksellä ”Paljonko sinulla tai sinulla ja puolisollassi (mikäli sinulla on puoliso) on yhteensä asunto-, opinto-, auto- tai muuta lainaa?”. Vastausvaihtoehtoja oli 8 luokkaa (0 = ei lainaa, 7 = yli 500 000 mk lainaa). Varianssianalyysiä varten lainat luokiteltiin uudestaan 5 luokkaan (ks. taulukko 1). Tämä tehtiin ryhmien määrän vähentämiseksi.

Taloudellisia huolia kartoitettiin kahdella kysymyksellä. Niistä ensimmäisessä kysyttiin vastaajan omaa arvioita taloudellisesta tilanteestaan kysymyksellä ”Millaisena pidät omaa/perustamasi perheen nykyistä taloudellista tilannetta?”. Vastausvaihtoehtoja oli neljä: 1) erittäin kireä rahatilanne 2) melko kireä rahatilanne 3) melko hyvä rahatilanne 4) erittäin hyvä rahatilanne. Toisessa taloudellisia huolia mittaavassa kysymyksessä tiedusteltiin vastaajan tyytyväisyyttä toimeentuloonsa: ”Kuinka tyytyväinen olet nykyiseen toimeentuloosi?”. Vastausvaihtoehtoja oli jälleen neljä: 1) erittäin tyytymätön 2) melko tyytymätön 3) melko tyytyväinen 4) erittäin tyytyväinen. Edellä mainituista kahdesta kysymyksestä muodostettiin taloudellisia huolia kuvaava summamuuttuja.

Tutkimuksessani *hyvinvointia* kuvaamaan käytettiin kahta eri mittaria: *psykkistä oireilua* mittaavaa 12 osioista versiota GHQ: sta (General Health Questionnaire; Goldberg, 1972) ja *psykosomaattista oireilua* kuvaavaa mittaria. GHQ:n 12-osioisessa versiossa vastaajalta tiedustellaan mm. valvomista huolien vuoksi, jatkuvaa ylirasittumista, itsensä tuntemista onnettomaksi ja masentuneeksi sekä itseluottamuksen menettämistä. Vastaaja arvioi 4-portaisella asteikolla sitä, poikkeako hänen viimeaikainen olotilansa tavallisesta. Esimerkiksi kysymykseen ”Oletko viimeaikoina

tuntenut itsesi jatkuvasti ylirasittuneeksi” vastaajan vaihtoehdot ovat välillä (1 = en ollenkaan, 4 = paljon enemmän kuin tavallisesti). Edellä mainituista osioista muodostettiin psyykkistä oireilua kuvaava summamuuttuja.

Psykosomaattista oireilua kuvaavassa mittarissa on 20 osiota, joissa tiedustellaan, mitä oireita vastaajalla on ollut kuuden viime kuukauden aikana. Vastausvaihtoehdot ovat välillä (1 = ei lainkaan, 4 = hyvin usein). Tiedusteltuja oireita ovat mm. päänsärky, vatsakivut, käsien vapina, väsymys ja heikotus, ruokahaluttomuus sekä lihassäryt. Mittarin 17 ensimmäistä osiota ovat Aron (1981; 1988) laatimia. Viimeiset 3 osiota puolestaan pohjautuvat Mini-Suomi terveystutkimuksen 4. osaan (Lehtinen, Joukamaa, Kuusela, Lahtela, & Raitasalo, 1985). Em. osioista muodostettiin psykosomaattista oireilua kuvaava summamuuttuja siten, että osio 10 jätettiin pois, koska siinä kysyttiin kuukautisrytmin häiriöitä, johon miehet eivät vastanneet.

Persoonallisuutta tutkittiin viiden suuren persoonallisuudenpiirteen (neuroottisuus, ulospäinsuuntautuneisuus, avoimuus, tunnollisuus ja sovinnollisuus) pohjalta. Kyseisiä piirteitä mitattiin suomalaisella, mukailulla versiolla NEO-PI-testistä, joka on kehitelty vastaamaan Costan ja McCraen (1989) NEO-FFI-testiä. Kyseessä olevassa versiossa vastaajalle esitetään 60 väittämää (esim. neuroottisuus: ”Joskus tunnen itseni täysin arvottomaksi”, ekstraversio: ”Haluan, että ympärilläni on paljon ihmisiä”, tunnollisuus: ”Työskentelen ahkerasti saavuttaakseni tavoitteeni”, sovinnollisuus: ”Teen mieluummin yhteistyötä kuin kilpailen muiden kanssa”, avoimuus: ”Olen älyllisesti erittäin utelias”), joihin hän ilmaisee mielipiteensä valitsemalla vastausvaihtoehdon 5-portaiselta asteikolta (1= täysin eri mieltä, 5= täysin samaa mieltä). Jokaista viittä piirrettä kartoitettiin 12 osiolla (väittämällä), joista muodostettiin kutakin piirrettä kuvaava summamuuttuja.

Taustamuuttujina tutkimuksessa olivat koulutus, ammattiasema, talouden koko ja sukupuoli (ks. taulukko 1). Ammattiasemaa tiedusteltiin kyselylomakkeessa avoimella kysymyksellä ”Mikä on viimeisin ammattinimikkeesi (riippumatta siitä oletko työssä vai et)?” Vastaukset luokiteltiin Tilastokeskuksen sosioekonomisen aseman luokittelun mukaisesti kolmeen luokkaan: työntekijöihin, alempiin toimihenkilöihin ja ylempiin toimihenkilöihin.

Aineiston tilastolliset analyysimenetelmät

Aineiston tilastollisessa analyysissä käytettiin SPSS for Windows 10.1 –ohjelmaa. Taloudellisten huolten kokemisen yleisyyttä taustatekijöittäin (koulutus, ammatti-asema, talouden koko) sekä objektiivisen taloudellisen stressin (tulot, työtilanne, lainat) mukaan selvitettiin varianssianalyysien avulla. Ensin tutkittiin kaksisuuntaisilla varianssianalyyseillä kunkin em. muuttujan ja sukupuolen mahdollisia yhdysvaikutuksia taloudellisten huolten kokemiseen. Koska yhdysvaikutuksia ei löytynyt, tehtiin lopulliset analyysit käyttäen yksisuuntaisia varianssianalyysijä. Kun varianssianalyysissä havaittiin ryhmien välillä olevan keskiarvoeroja, tarkasteltiin monivertailutestin avulla tarkemmin sitä, minkä ryhmien välillä eroja löytyi. Monivertailutestinä käytettiin Bonferronin testiä varianssien ollessa yhtä suuria ja Tamhanen testiä silloin, kun varianssit olivat erisuuret.

Taloudellisia huolia selittäviä tekijöitä selvitettiin hierarkkisella regressioanalyysillä. Regressioanalyysissä selittäjinä olivat taustatekijät, objektiivinen taloudellinen stressi ja persoonallisuustekijät. Objektiivisen taloudellisen stressin, taloudellisten huolten ja persoonallisuuden yhteyttä hyvinvointiin tarkasteltiin korrelaatioiden (Pearsonin korrelaatiokerroin) sekä hierarkkisten regressioanalyysien avulla. Myös sitä, muunsivatko persoonallisuustekijät koetun taloudellisen stressin ja hyvinvoinnin välistä yhteyttä, tarkasteltiin hierarkkisella regressioanalyysillä (ks. Baron & Kenny, 1986).

TULOKSET

Taloudellisten huolten kokeminen

Kuvailevat tulokset. Miehet ($ka = 2.32$) ja naiset ($ka = 2.30$) eivät eronneet toisistaan taloudellisten huolten kokemisessa tilastollisesti merkitsevästi ($t(277) = -.246$, $p = .806$). Tarkasteltaessa 2-suuntaisilla varianssianalyyseillä sukupuolen ja muiden tutkittujen taustatekijöiden yhteyttä taloudellisiin huoliin havaittiin, että sukupuolella ja kullakin muulla yksittäisellä taustatekijällä ei ollut merkitsevää yhdysvaikutusta

taloudellisten huolten kokemiseen. Näin ollen analyysia jatkettiin 1-suuntaisilla vari-
anssianalyyseillä, joiden tulokset on esitetty taulukossa 3.

TAULUKKO 3. Taloudellisten huolten kokeminen taustatekijöittäin: 1-suuntaisten
varienssianalyysien tulokset

	n	ka	s	F	p	monivertailut p < .05
Koulutus						
1 4 kk tai alle	26	2.60	.79	6.54	.000	Bonferroni 1,2,3 < 5 2 < 4
2 4 kk kurssseja	34	2.57	.81			
3 kouluaste	100	2.39	.59			
4 opistoaste	79	2.18	.66			
5 korkeakoulu/yliopisto	40	1.94	.74			
Ammattiasema						
1 työntekijä	98	2.51	.69	14.82	.000	Bonferroni 1,2 < 3
2 alempi toimihenkilö	109	2.36	.65			
3 ylempi toimihenkilö	72	1.95	.69			
Talouden koko (henkilöä)						
1	33	2.80	.80	5.98	.000	Tamhane 1 < 3,4,5
2	43	2.40	.81			
3	53	2.29	.74			
4	93	2.16	.59			
5 tai yli	57	2.21	.60			

Koulutusryhmät erosivat toisistaan taloudellisten huolten kokemisessa siten, että eniten koulutetussa ryhmässä koettiin vähemmän taloudellisia huolia kuin kolmessa alimmassa. Ammattiasemassa eroja löytyi niin, että ylemmät toimihenkilöt kokivat vähemmän taloudellisia huolia kuin työntekijät ja alemmat toimihenkilöt. Talouden koolla oli myös merkitystä: yksinään asuvat kokivat enemmän taloudellisia huolia kuin kolmen hengen tai sitä suuremmissa talouksissa asuvat.

Taulukossa 4 on esitetty taloudellisten huolten kokeminen objektiivisten taloudellisten tekijöiden mukaan. Koska sukupuoli ja kullakin objektiivisen taloudellisen tilanteen tekijällä (työtilanne, tulot, lainat) ei ollut merkitseviä yhdysvaikutuksia taloudellisten huolten kokemiseen, analyysi tehtiin yksisuuntaisilla varienssianalyyseillä. Työtilanteen osalta havaittiin, että työttömät kokivat enemmän taloudellisia huolia kuin työssäkäyvät tai muut (sisältäen opiskelijat, eläkeläiset, vanhempainlomalla/hoitovapaalla olevat, koti-isät/äidit ja vuorotteluvapaalla olevat).

Tuloissa eroja löytyi niin, että eniten taloudellisia huolia koki matalin tuloryhmä (alle 6000 mk ansaitsevat) ja vähiten korkein tuloryhmä (yli 20 000 mk ansaitsevat). Muut tuloryhmät sijoittuivat näiden ryhmien väliin taloudellisten huolten kokemisessa. Lainojen määrän osalta ei eri ryhmien välillä löytynyt tilastollisesti merkitseviä eroja taloudellisten huolten kokemisessa.

TAULUKKO 4. Taloudellisten huolten kokeminen objektiivisten taloudellisten tekijöiden suhteen: 1-suuntaisten varianssianalyysien tulokset.

	n	ka	s	F	p	monivertailut p < .05
Työtilanne						
1 työssä	234	2.19	.62	26.52	.000	Bonferonni
2 muu*	18	2.44	.87			3 < 1,2
3 työtön	26	3.15	.66			
Tulot						
1 6000 mk tai alle	45	3.08	.72	34.49	.000	Tamhane 1 < 2,3,4,5
2 6001 – 10 000 mk	80	2.33	.57			2, 3 < 4,5
3 10 001 – 14 000 mk	83	2.31	.58			4 < 5
4 14 001 – 20 000 mk	36	2.01	.41			
5 yli 20 000 mk	29	1.57	.48			
Lainat						
1 ei lainaa	59	2.31	.82	1.05	.380	
2 alle 100 000 mk	75	2.40	.72			
3 100 001 – 300 000 mk	76	2.24	.57			
4 300 001 – 500 000 mk	41	2.34	.63			
5 yli 500 000 mk	25	2.10	.82			

* Luokka "muu" sisältää opiskelijat, eläkeläiset, vanhempainlomalla/hoitovapaalla olevat, koti-isät/äidit ja vuorotteluvapaalla olevat.

Taloudellisten huolten selittäjät. Regressioanalyysi tehtiin sen selvittämiseksi, minkä verran taustatekijät ja objektiiviset taloudelliset stressitekijät sekä persoonallisuustekijät yhdessä selittävät taloudellisten huolten kokemista. Regressioanalyysiin otettiin mukaan kaikki ne selittäjät, jotka korreloivat merkitsevästi taloudellisten huolten kanssa. Jos kaksi muuttujaa korreloi voimakkaasti keskenään ($r > .50$), otettiin analyysiin vain se muuttuja, jonka korrelaatio taloudellisiin huoliin oli voimakkaampi, jotta vältyttiin multikollineaarisuusilmiöltä. Koulutus ja ammattiasema korreloivat voimakkaasti keskenään (.57***), joten

koulutus jätettiin pois analyysistä sen alhaisemman korrelaation vuoksi taloudellisiin huoliin. Lainat, samoin kuin persoonallisuustekijöistä avoimuus ja sovinollisuus jätettiin pois, koska ne eivät korreloineet merkitsevästi taloudellisiin huoliin. Ensimmäisellä askeleella malliin otettiin taustatekijät (ammattiasema ja talouden koko) ja toisella askeleella objektiiviset taloudelliset tekijät (tulot ja työtilanne). Kolmannella askeleella malliin lisättiin persoonallisuustekijät (neuroottisuus, tunnollisuus ja ekstraversio). Regressioanalyysin tulokset on esitetty taulukossa 5.

TAULUKKO 5. Taloudellisten huolten selittäjät. Hierarkkinen regressioanalyysi.

	askel 1	askel 2	askel 3
ammattiasema	-.30***	-.09	-.06
talouden koko	-.20***	-.09	-.08
tulot		-.42***	-.38***
työtilanne		.18**	.16**
neuroottisuus			.12*
tunnollisuus			-.13*
$R^2\Delta$	14.4***	20.0***	3.1**
R^2	14.4***	34.5***	37.6***

Taulukosta 5 nähdään, että alhainen ammattiasema ja pieni talouden koko selittivät taloudellisia huolia merkitsevästi regressioanalyysin ensimmäisellä askeleella. Ne menettivät kuitenkin merkityksensä toisella askeleella, jolloin tulot ja työtilanne lisättiin malliin. Tulot ja työtilanne säilyttivät merkitsevyytensä myös kolmannella askeleella, jolloin persoonallisuustekijät lisätään malliin. Persoonallisuustekijöistä merkitseviksi jäivät tunnollisuus ja neuroottisuus; sen sijaan ekstraversio ei ollut merkitsevästi yhteydessä taloudellisiin huoliin, joten se jäi pois lopullisesta mallista. Persoonallisuustekijöiden lisääminen ei tuo juurikaan lisää selitysosuutta mallille, (selitysosuus vain 3.1 %). Suurin selitysosuus mallissa on tuloilla ja työtilanteella; ne selittivät yhteensä 20.0 % taloudellisten huolten kokemisesta. Taustatekijät selittävät puolestaan 14.4 % taloudellisista huolista. Tulot olivat mallin merkitsevin yksittäinen selittäjä. Koko mallin selitysosuus oli 37.6 %.

Objektiivisen taloudellisen stressin, taloudellisten huolten ja persoonallisuuden yhteydet psyykkisiin ja psykosomaattisiin oireisiin

Korrelaatiot. Taulukossa 6 on esitetty muuttujien väliset korrelaatiot sukupuolittain. Niin psyykkisiin kuin psykosomaattisiin oireisiin korreloivat molemmilla sukupuolilla merkittävästi työttömyys, taloudelliset huolet, neuroottisuus ja vähäinen ekstraversio. Näiden lisäksi taustatekijöistä talouden pieni koko korreloi psyykkisiin oireisiin ja matala ammattiasema psykosomaattisiin oireisiin sekä miehillä että naisilla. Taustatekijöistä alhainen koulutus korreloi miesten psykosomaattisiin oireisiin. Objektiivisista taloudellisista stressitekijöistä em. työtilanteen lisäksi alhaiset tulot korreloivat sekä miesten että naisten psykosomaattisiin oireisiin ja miesten psyykkisiin oireisiin. Persoonallisuustekijöistä korreloi miesten psyykkisiin oireisiin matala tunnollisuus, avoimuus ja sovinnollisuus, kun taas naisten psyykkisiin oireisiin korreloi vain matala tunnollisuus (em. neuroottisuuden ja ekstraversioon lisäksi). Miesten psykosomaattisiin oireisiin korreloivat puolestaan matala tunnollisuus ja sovinnollisuus.

Kaikkiaan voimakkaimmin psyykkisiin ja psykosomaattisiin oireisiin korreloi molemmilla sukupuolilla neuroottisuus ($r = .51 - .64$). Myös taloudelliset huolet olivat kolmen vahvimmin korreloivan muuttujan joukossa ($r = .29 - .37$). Alhaiset tulot korreloivat erittäin merkittävästi sekä naisten ($r = -.30$) että miesten ($r = -.34$) psykosomaattisiin oireisiin, työttömyys ($r = .30$) puolestaan naisten psyykkisiin oireisiin. Matala tunnollisuus korreloi miehillä sekä psyykkisiin ($r = -.40$) että psykosomaattisiin ($r = -.33$) oireisiin.

Taustatekijöiden, persoonallisuustekijöiden, objektiivisen taloudellisen stressin ja taloudellisten huolten välisiä voimakkaita (yli .50) korrelaatioita oli miehillä taustatekijöissä koulutuksen ja ammattiaseman ($r = .58$) välillä ja persoonallisuustekijöissä neuroottisuuden ja ekstraversioon ($r = -.52$) välillä. Naisilla puolestaan ammattiaseman ja tulojen ($r = .63$) sekä taloudellisten huolten ja tulojen ($r = -.55$) keskinäinen korrelaatio ylitti .50 rajan.

TAULUKKO 6. Taloudellisten stressitekijöiden, persoonallisuustekijöiden ja hyvinvoinnin väliset korrelaatiot.

Muuttuja	1.	2.	3.	4.	5.	6.	7.	8.	9.	10.	11.	12.	13.	14.
1. Koulutus		.49***	.17*	-.05	.39***	.11	-.29***	-.14	.07	.07	-.17	-.17	-.01	-.12
2. Ammattiasema	.58***		.18*	-.11	.63***	.36***	-.31***	-.37***	.27**	.03	.30***	.03	-.15	-.19*
3. Talouden koko	.22**	.12		-.23**	.13	.14	-.30***	-.18	.07	.06	-.04	.07	-.25**	-.14
4. Työtilanne #	-.25**	-.23**	-.32***		-.35***	-.24**	-.39***	.11	-.08	-.05	-.01	.04	.30***	.21*
5. Bruttokuukausitulot	.39***	.50***	.37***	-.50***		.37***	-.55***	-.27**	.25**	.09	.19*	-.17	-.11	.30***
6. Lainojen määrä	.14	.20*	.33***	-.21*	.41***		.05	-.05	.22*	-.10	.23*	-.02	-.05	-.08
7. Taloudelliset huolet	-.30***	-.31***	-.20*	.40***	-.58***	-.06		.30***	-.15	-.22*	-.04	.15	.37***	.29***
8. Neurootisuus	-.13	-.33***	-.15	.29**	-.47***	-.18	.44***		-.43***	-.08	-.16	-.19*	.51***	.52***
9. Ekstraversio	.06	.26**	.22*	-.18	.30***	.25**	-.20*	-.52***		.05	.38***	.20*	-.28**	-.24**
10. Tunnollisuus	.19	.20*	.06	-.22*	.32***	.12	-.34***	-.38***	.16		-.06	-.07	-.24**	-.18
11. Avoimuus	.29**	.25**	.12	.07	-.01	-.05	-.03	-.15	.42***	-.04***		.20*	.07	-.08
12. Sovinnollisuus	.15	.13	.01	-.12	.01	-.07	-.22*	-.29**	.25**	.16	.20*		-.03	-.09
13. Psykkiset oireet	-.05	-.02	-.23**	.24**	-.22**	-.04	.32***	.56***	-.21*	-.40***	-.22*	-.26**		-.50***
14. Psykosomaattiset oireet	-.22*	-.25**	-.14	.17*	-.34***	-.10	.37***	.64***	-.19*	-.33***	-.17	-.29**	.43***	

***p<.001, **p<.01, *p<.05 Diagonaalim alapuolella miesten korrelaatiot ja sen yläpuolella naisten korrelaatiot.

työtillanne 2-luokkainen : 0=työssä 1=ei työssä

Regressioanalyysit. Psykkisiä ja psykosomaattisia oireita selittävien tekijöiden kartoittamiseksi tehtiin hierarkkiset regressioanalyysit, erikseen miehille ja naisille. Regressiomalleihin otettiin aluksi mukaan ne muuttujat, jotka korreloivat merkitsevästi riippuviin muuttujiin eli psykkisiin ja psykosomaattisiin oireisiin (ks. taulukko 6). Lopullisiin malleihin jätettiin ne selittäjät, jotka olivat tilastollisesti merkitseviä jollakin mallin askeleista. Näin meneteltiin, koska haluttiin tarkastella sitä, miten muuttujien selitysosuudet muuttuvat, kun uusia muuttujia lisätään malliin.

Ensimmäisellä askeleella kuhunkin malliin lisättiin tilastollisesti merkitsevät taustatekijät. Toisella askeleella malleihin otettiin mukaan objektiivista taloudellista stressiä kuvaavat tekijät. Kolmannella askeleella malleihin lisättiin taloudelliset huolet. Neljännellä askeleella malleihin otettiin mukaan persoonallisuustekijät. Viimeisellä askeleella analyysiin lisättiin interaktiotermit (persoonallisuustekijä x taloudelliset huolet) sen tutkimiseksi, toimivatko persoonallisuustekijät muuntavina tekijöinä taloudellisten huolten ja hyvinvoinnin välillä.

Naisten mallit. Naisten psyykkisten oireiden varianssia selittävä malli rakennettiin siten, että malliin otettiin aluksi mukaan kaikki merkitsevästi psykkisiin oireisiin korreloivat muuttujat (ks. taulukko 6) seuraavasti: 1. askeleella malliin lisättiin talouden koko, 2. askeleella työtilanne, 3. askeleella taloudelliset huolet 4. askeleella neuroottisuus, ekstraversio ja tunnollisuus ja 5. askeleella interaktiotermit (neuroottisuus x taloudelliset huolet, ekstraversio x taloudelliset huolet, tunnollisuus x taloudelliset huolet).

Naisten psyykkisten oireiden lopullinen malli on esitetty taulukossa 8. Taustatekijöistä lopulliseen malliin jäi talouden koko: mitä pienempi talouden koko, sitä enemmän koettiin psyykkisiä oireita. Talouden koko oli kuitenkin merkitsevä ainoastaan ensimmäisellä askeleella, sillä kun malliin lisättiin työtilanne, menetti talouden koko merkitsevyytensä. Työtilanne oli yhteydessä psyykkiseen oireiluun siten, että työssä olevat oirehtivat vähemmän kuin ei-työssä olevat (sisältäen työttömät ja muut). Työtilanne oli puolestaan merkitsevä ainoastaan toisella askeleella: Kun malliin lisättiin taloudelliset huolet, menetti työtilanne merkitsevyytensä. Taloudelliset huolet olivat yhteydessä psyykkiseen oireiluun siten, että mitä enemmän taloudellisia huolia, sitä enemmän myös psyykkistä oireilua. Taloudelliset huolet olivat merkitseviä vain

kolmannella askeleella; ne menettivät merkityksensä, kun malliin lisättiin persoonallisuustekijät.

Persoonallisuustekijöistä lopulliseen malliin jäivät neuroottisuus ja tunnollisuus. Korkea neuroottisuus on yhteydessä korkeaan oireiluun ja korkea tunnollisuus matalaan oireiluun. Persoonallisuustekijät säilyttivät merkityksensä myös viimeisellä askeleella, kun interaktiotermit lisättiin. Ainoaksi merkitseväksi interaktiotermitiksi osoittautui neuroottisuus x taloudelliset huolet. Sen tulkinta on esitetty kuviossa 2.

Naisten psyykkisten oireiden merkitsevimpiä selittäjiä olivat persoonallisuustekijät: ne selittivät 20% psyykkisten oireiden vaihtelusta, seuraavaksi eniten vaihtelusta (7 %) selittivät taloudelliset huolet. Merkitsevin yksittäinen selittäjä mallissa oli neuroottisuus. Kokonaisuudessaan malli selitti 38 % naisten psyykkisten oireiden vaihtelusta.

TAULUKKO 8. Psyykkisten oireiden selittyminen naisilla: hierarkkinen regressioanalyysi

	askel 1	askel 2	askel 3	askel 4	askel 5
talouden koko	-.20*	-.16	-.09	-.06	-.05
työtilanne		.19*	.10	.10	.08
taloudelliset huolet			.29**	.16	.14
neuroottisuus				.43***	.42***
tunnollisuus				-.16*	-.16*
interaktio: neur. x tal. huolet					-.20*
R ² Δ	.04*	.03*	.07**	.20***	.04*
R ²	.04*	.07*	.14***	.34***	.38***

Naisten psykosomaattisten oireiden lopullinen malli on esitetty taulukossa 9. Myös se rakennettiin edellä kerrottujen periaatteiden mukaisesti, ts. aluksi mallissa olivat mukana kaikki merkitsevästi psykosomaattisiin oireisiin korreloivat muuttujat. Ainoastaan tulot jätettiin mallista pois, koska ne korreloivat voimakkaasti ($r = .55$) taloudellisten huolten kanssa, ja koska yksi objektiivista taloudellista tilannetta kuvaava muuttuja (työtilanne) oli jo mallissa mukana. Askeleella 1 malliin otettiin ammattiasema, askeleella 2 työtilanne, askeleella 3 taloudelliset huolet, askeleella 4

neuroottisuus ja ekstrasversio, askelella 5 interaktiot (neuroottisuus x taloudelliset huolet, ekstrasversio x taloudelliset huolet).

TAULUKKO 9. Psykosomaattisten oireiden selittyminen naisilla: hierarkkinen regressioanalyysi

	askel 1	askel 2	askel 3
ammattiasema	-.22*	-.13	.01
taloudelliset huolet		.25**	.16
neuroottisuus			.47***
R ² Δ	.05*	.06**	.19***
R ²	.05*	.10**	.29***

Lopullisina selittäjinä naisten psykosomaattisten oireiden malliin jäivät vain ammattiasema, taloudelliset huolet ja neuroottisuus. Ammattiasema oli yhteydessä psykosomaattiseen oireiluun siten, että mitä korkeampi ammattiasema, sitä vähemmän psykosomaattista oireilua. Ammattiasema menetti merkitsevyytensä, kun malliin lisättiin taloudelliset huolet: mitä enemmän taloudellisia huolia, sitä enemmän psykosomaattisia oireita. Taloudelliset huolet puolestaan menettivät merkitsevyytensä, kun neuroottisuus lisättiin malliin. Neuroottisuus oli yhteydessä psykosomaattiseen oireiluun siten, että mitä enemmän neuroottisuutta, sitä enemmän myös oireita.

Neuroottisuuden selitysosuus oli 19 % psykosomaattisten oireiden vaihtelusta, taloudellisten huolten 6 % ja koko mallin selitysosuus 29 %.

Miesten mallit. Miesten psyykkisten oireiden lopullinen malli on esitetty taulukossa 10. Ensimmäisellä askeleella malliin lisättiin talouden koko, 2. askeleella työtilanne, 3. askeleella taloudelliset huolet, 4. askeleella neuroottisuus, tunnollisuus, avoimuus ja sovinnollisuus. Viimeisellä askeleella malliin lisättiin interaktiotermit (neuroottisuus x taloudelliset huolet, tunnollisuus x taloudelliset huolet, avoimuus x taloudelliset huolet, sovinnollisuus x taloudelliset huolet). Pois mallista jätettiin tulot ($r = -.58$ taloudellisiin huoliin) ja ekstrasversio ($r = -.52$ neuroottisuuteen).

TAULUKKO 10. Psykkisten oireiden selittyminen miehillä: hierarkkinen regressioanalyysi

	askel 1	askel 2	askel 3	askel 4	askel 5
talouden koko	-.21*	-.12	-.11	-.07	-.09
työtilanne		.33***	.25**	.20*	.18*
taloudelliset huolet			.23*	.01	-.01
neuroottisuus				.38***	.39***
avoimuus				-.18*	-.18*
tunnollisuus				-.21**	-.25**
interaktio: avoim. x tal. huolet					.16*
R ² Δ	.05*	.10***	.05*	.24***	.02*
R ²	.05*	.15***	.19***	.43***	.45***

Lopulliseen malliin jäi taustatekijöistä talouden koko, joka oli yhteydessä psyykkiseen oireiluun siten, että mitä pienempi talouden koko, sitä enemmän koettiin psyykkisiä oireita. Talouden koko menetti merkityksensä seuraavalla askeleella kun työtilanne lisättiin malliin. Työtilanne oli yhteydessä psyykkisiin oireisiin siten, että ei-työssäkäyvät (sisältäen työttömät ja muut) kokivat enemmän psyykkisiä oireita kuin työssäkäyvät. Kolmannella askeleella malliin lisättiin taloudelliset huolet: ne olivat yhteydessä psyykkisiin oireisiin siten, että mitä enemmän taloudellisia huolia, sitä enemmän psyykkisiä oireita.

Taloudelliset huolet menettivät merkityksensä seuraavalla askeleella, kun persoonallisuustekijät lisättiin malliin. Korkeaan psyykkiseen oireiluun olivat yhteydessä korkea neuroottisuus, matala avoimuus ja matala tunnollisuus. Persoonallisuustekijät säilyttivät merkityksensä myös viidennellä askeleella, jolloin interaktiotermin (avoimuus x taloudelliset huolet) lisättiin malliin. Sen tulkinta on esitetty kuviossa 3.

Merkitsevin selittäjäryhmä oli persoonallisuustekijät, jotka selittävät 24% miesten psyykkisten oireiden vaihtelusta. Toiseksi eniten selitysosuutta oli työtilanteella, joka selitti 10 % miesten psyykkisistä oireista. Koko malli selitti 45 % miesten psyykkisten oireiden vaihtelusta.

Miesten psykosomaattisten oireiden lopullinen malli on esitetty taulukossa 11. Ensimmäisellä askeleella malliin otettiin ammattiasema, 2. askeleella työtilanne, 3. askeleella taloudelliset huolet ja 4. askeleella neuroottisuus, tunnollisuus ja sovinnollisuus. Alkuperäisestä mallista jätettiin pois 3 muuttujaa, koska ne korreloivat voimak-

kaasti muiden selittäjien kanssa: koulutus korreloi ($r = .58$) ammattiasemaan, tulot ($r = -.58$) taloudellisiin huoliin ja ekstraversio ($r = -.52$) neuroottisuuteen.

TAULUKKO 11. Psykosomaattisten oireiden selittyminen miehillä: hierarkkinen regressioanalyysi

	askel 1	askel 2	askel 3	askel 4
ammattiasema	-.26**	-.14	-.05	-.06
taloudelliset huolet		.33***	.10	.12
neuroottisuus			.58***	.52***
interaktio: neur. x tal. huolet				-.19*
$R^2\Delta$.07**	.10***	.26***	.03*
R^2	.07**	.16***	.42***	.46***

Lopullisessa mallissa merkitseväksi taustatekijäksi jäi ammattiasema, joka oli yhteydessä psykosomaattiseen oireiluun siten, että mitä matalampi ammattiasema, sitä enemmän psykosomaattista oireilua. Ammattiasema menetti merkityksensä toisella askeleella, kun malliin lisättiin taloudelliset huolet. Taloudelliset huolet olivat yhteydessä psykosomaattiseen oireiluun siten, että mitä enemmän taloudellisia huolia, sitä enemmän oireita. Taloudelliset huolet menettivät merkityksensä, kun neuroottisuus lisättiin malliin: mitä enemmän neuroottisuutta, sitä enemmän oireita. Neuroottisuus säilytti merkitsevyytensä myös viidennellä askeleella, jolloin malliin lisättiin interaktiotermin (neuroottisuus x taloudelliset huolet). Sen tulkinta on esitetty kuviossa 4.

Merkitsevin miesten psykosomaattisten oireiden selittäjä oli neuroottisuus, joka selitti 26 % miesten psykosomaattisten oireiden vaihtelusta. Toiseksi eniten selittivät taloudelliset huolet, joiden selitysosuus oli 10 % psykosomaattisten oireiden vaihtelusta. Koko malli selitti 46% miesten psykosomaattisten oireiden vaihtelusta.

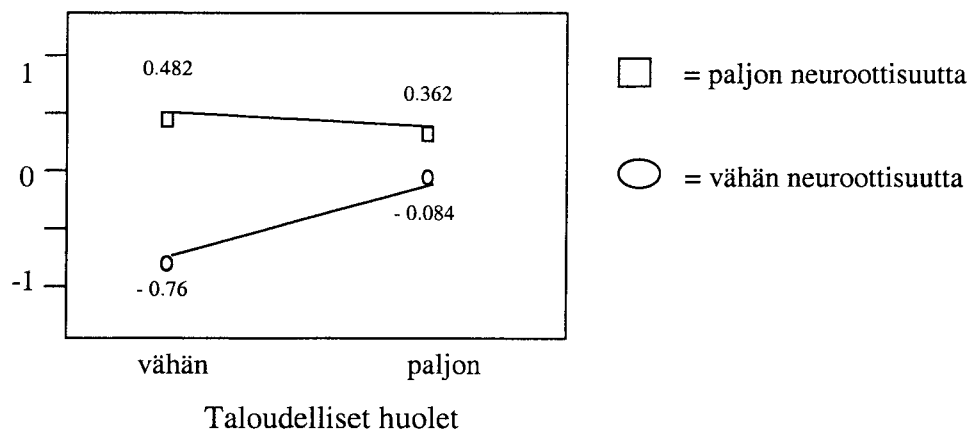
Persoonallisuustekijöiden muuntava rooli taloudellisten huolten ja hyvinvoinnin välisessä yhteydessä

Persoonallisuuden muuntava rooli tuli esille naisilla taloudellisten huolten ja psyykkisten oireiden välisessä yhteydessä ja miehillä taloudellisten huolten yhteydessä

sekä psyykkisiin että psykosomaattisiin oireisiin (taulukot 8, 10 ja 11). Psyykkisten oireiden ollessa kyseessä yhteyttä muunsi naisilla neuroottisuus ja miehillä avoimuus. Psykosomaattisten oireiden kohdalla yhteyttä muunsi miehillä neuroottisuus.

Neuroottisuuden muuntava vaikutus taloudellisten huolten ja psyykkisten oireiden väliseen yhteyteen naisilla on esitetty kuviossa 2. Kuvioista havaitaan, että neuroottiset ihmiset kokivat psyykkisiä oireita enemmän kuin ei-neuroottiset, riippumatta taloudellisten huolten määrästä. Kuitenkin näytti siltä, että niillä, joilla oli vähän neuroottisuutta, oli enemmän psyykkisiä oireita silloin, kun taloudellisia huoliakin oli paljon. Sen sijaan niillä, joilla oli paljon neuroottisuutta, psyykkisten oireiden määrä pysyi lähes samana taloudellisten huolten kasvusta riippumatta.

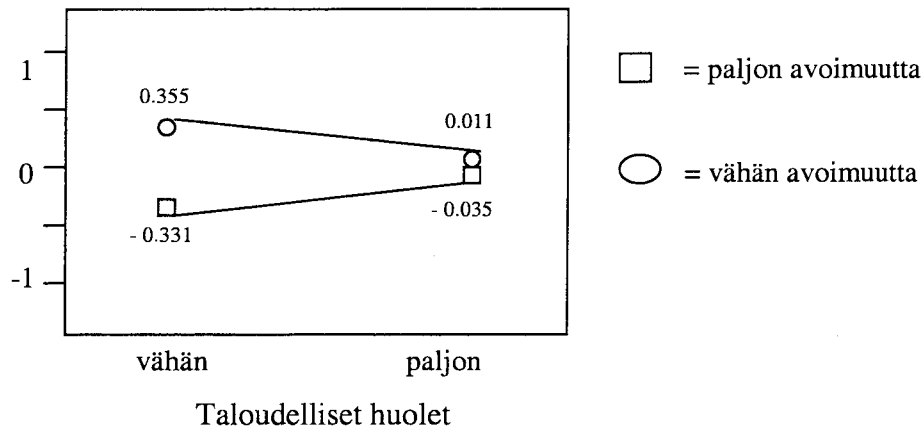
Psyykkiset oireet



KUVIO 2. Neuroottisuuden muuntava rooli taloudellisten huolten ja psyykkisten oireiden välisessä suhteessa naisilla.

Avoimuuden muuntava vaikutus taloudellisten huolten ja psyykkisten oireiden väliseen yhteyteen miehillä on esitetty kuviossa 3. Ensinnäkin kuvioista nähdään, että ei-avoimilla ihmisillä oli enemmän psyykkisiä oireita kuin avoimilla riippumatta taloudellisten huolten määrästä. Toiseksi havaitaan, että avoimilla ihmisillä oireilu kasvoi, kun taloudellisten huolten määrä kasvoi. Sen sijaan ei-avoimilla ihmisillä oireita oli silloin vähemmän, kun taloudellisia huolia oli paljon.

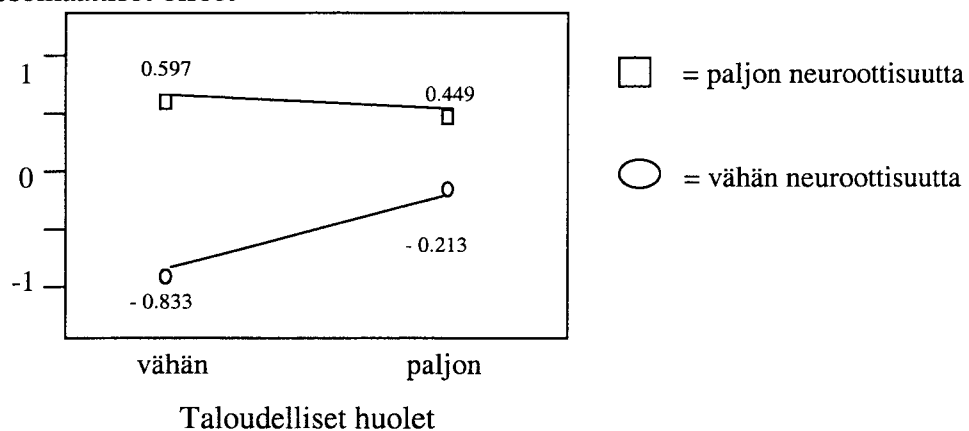
Psykkiset oireet



KUVIO 3. Avoimuuden muuntava rooli taloudellisten huolten ja psyykkisten oireiden välisessä yhteydessä miehillä.

Neuroottisuuden muuntava vaikutus taloudellisten huolten ja psykosomaattisten oireiden väliseen yhteyteen miehillä on esitetty kuviossa 4. Neuroottisilla ihmisillä oli enemmän psykosomaattisia oireita kuin ei-neuroottisilla ihmisillä riippumatta taloudellisten huolten määrästä. Lisäksi näytti siltä, että ei-neuroottisilla ihmisillä psykosomaattisia oireita oli enemmän silloin, kun taloudellisia huolia oli paljon. Sen sijaan neuroottisilla ihmisillä oireiden määrä pysyi samalla tasolla vaikka taloudellisten huolten määrä kasvoi.

Psykosomaattiset oireet



KUVIO 4. Neuroottisuuden muuntava rooli taloudellisten huolten ja psykosomaattisten oireiden väliseen yhteyteen miehillä.

Neuroottisuuden rooli: osittaiskorrelaatiot. Vaikka taloudelliset huolet korreloivat merkitsevästi psyykkisiin ja psykosomaattisiin oireisiin molemmilla sukupuolilla, eivät ne kuitenkaan jääneet yhdessäkään mallissa merkitseväksi selittäjäksi viimeisellä askeleella. Tämä johtui siitä, että neuroottisuus, joka selittää malleissa suurimman osan oireiden vaihtelusta, vaimensi taloudellisten huolten vaikutuksen. Tämä todentui osittaiskorrelaatiokertoimien tarkastelussa, jotka kuvasivat taloudellisten huolten korrelaation psyykkisiin ja psykosomaattisiin oireisiin silloin, kun neuroottisuuden vaikutus oli kontrolloitu (ks. taulukko 12).

TAULUKKO 12. Taloudellisten huolten korrelaatiot psyykkisiin ja psykosomaattisiin oireisiin ennen (1) ja jälkeen (2) neuroottisuuden kontrolloinnin.

	”normaali” korrelaatio		osittaiskorrelaatio	
	r(1)		r(2)	
	naiset	miehet	naiset	miehet
psyykkiset oireet	.37***	.32***	.27**	.12
psykosomaattiset oireet	.29***	.37***	.17	.13

Osittaiskorrelaatioanalyysin tulokset osoittivat, että yhteys taloudellisten huolten ja oireiden välillä johtui lähes yksinomaan neuroottisuudesta: Kun neuroottisuus oli kontrolloitu, eivät taloudelliset huolet enää korreloineet merkitsevästi psyykkisiin oireisiin miehillä eikä psykosomaattisiin oireisiin kummallakaan sukupuolella. Ainoastaan naisilla taloudellisten huolten ja psyykkisten oireiden välinen yhteys jäi voimaan, vaikka neuroottisuus kontrolloitiin.

POHDINTA

Tutkimuksen keskeisimpänä tarkoituksena oli tarkastella sitä, onko taloudellisilla huolilla yhteyttä hyvinvointiin ja jos on, niin muuntavatko persoonallisuustekijät tuota

yhteyttä. Korrelaatioiden tarkastelu osoitti, että taloudellisilla huolilla oli yhteys hyvinvointiin sekä miehillä että naisilla. Myös regressioanalyyseissä taloudelliset huolet olivat merkitsevä selittäjä siihen asti, kunnes persoonallisuustekijät lisättiin malleihin. Tarkasteltaessa selitystason muutoksia eri askeleilla havaittiin, että persoonallisuus oli merkitsevin oireiden selittäjä kaikissa malleissa. Useissa malleissa toiseksi merkittävin selittäjä olivat taloudelliset huolet. Persoonallisuudella osoittautui olevan muuntava rooli siten, että neuroottisuus muunsi taloudellisten huolten yhteyttä miesten psykosomaattisiin ja naisten psyykkisiin oireisiin, kun taas avoimuus toimi muuntavana tekijänä miesten psyykkisten oireiden mallissa.

Neuroottisuuden rooli oli tutkimuksessa oletusten mukainen: neuroottisuus oli merkittävin oireiden selittäjä kaikissa malleissa. Tämä yhteys oli, kuten oletettiin, sensuuntainen, sillä korkea neuroottisuus oli yhteydessä suurempaan oireiden määrään. Aiemmissä tutkimuksissa neurootikkojen on todettu raportoivan enemmän ahdistusta ajankohdasta ja tilanteesta riippumatta (Bolger & Schilling, 1991; Deary ym., 1996; DeJong ym., 1999; Watson & Clark, 1984) ja neuroottisuuden on todettu olevan yhteydessä korkeampaan somaattisten oireiden raportointiin (Parker ym., 1989; Smith ym., 1989; Watson & Pennebaker, 1989).

Neuroottisuuden todettiin muuntavan taloudellisten huolien yhteyttä miehillä psykosomaattisiin ja naisilla psyykkisiin oireisiin, mikä vastasi oletuksia. Aiemmissä tutkimuksissa neuroottisuuden on todettu muuntavan stressin ja hyvinvoinnin välistä suhdetta (Hoffman ym., 1996; Roskies ym., 1993). Sen sijaan moderaation suunta ei vastannut oletuksia. ”State-trait” -teorian (Eysenck & Eysenck, 1985) ja useiden tutkimustulosten (Bolger, 1990; Bolger & Schilling, 1991; Bolger & Zuckerman, 1995; Suls ym., 1998; Ormel & Wohlfarth, 1991) pohjalta oletettiin, että neuroottisuuden vaikutus ahdistuneisuuteen olisi ollut selvimmillään stressiolosuhteissa. Tällöin neuroottisten ja ei-neuroottisten ryhmien välisen eron oireiden määrässä oletettiin kasvavan entisestään taloudellisten huolten määrän kasvaessa. Näin ei ollut kummasakaan (naisten psyykkisten tai miesten psykosomaattisten oireiden) mallissa, vaan molemmissa malleissa neuroottisten ryhmässä oireet pysyivät kutakuinkin samalla tasolla taloudellisten huolten määrän kasvaessa, kun taas ei-neuroottisten ryhmässä oireiden määrä kasvoi selvästi. Tätä aiempien tutkimusten ja tämän tutkimuksen tulosten ristiriitaisuutta neuroottisten ryhmän osalta voisi selittää nk. kattoefekti:

neuroottisten ihmisten oireiden määrä oli tässä otoksessa jo valmiiksi niin korkealla tasolla, ettei sen ollut mahdollista enää kasvaa.

Tunnollisuuden rooli vastasi oletuksia: korkea tunnollisuus oli yhteydessä vähäisempään psyykkiseen oireiluun niin miehillä kuin naisilla ja lisäksi vähäisempään psykosomaattiseen oireiluun miehillä. Tunnollisuuden on aiemmissa tutkimuksissa osoitettu suojaavan stressin haitallisilta vaikutuksilta (Vollrath & Torgensen, 2000). Lisäksi tunnollisuuden on osoitettu olevan yhteydessä tekijöihin, joiden voisi kuvitella olevan yhteydessä korkeampaan hyvinvointiin: elämään tyytyväisyyteen (DeNeve & Cooper, 1998), positiivisiin saavutuksetunteisiin (Deary ym., 1996) ja hyvään roolin epäselvyyden sietokykyyn (Miller ym., 1999).

Ekstraversion rooli jäi paljon oletettua pienemmäksi. Tosin se ei ollut mukana miesten malleissa, koska se korreloi voimakkaasti neuroottisuuden kanssa. Kuitenkaan naistenkaan malleissa ekstraversio ei noussut merkitseväksi hyvinvoinnin selittäjäksi. Aiemmat tutkimukset ovat osoittaneet ekstraversion olevan yhteydessä hyvään oloon ja positiiviseen tunnetilaan (DeNeve & Cooper, 1998; McCrae & Costa, 1991; Watson & Clark, 1992). Lisäksi ekstraversion on osoitettu muuntavan stressin ja hyvinvoinnin välistä suhdetta (Hoffman ym., 1996). Ekstraversion näkymättömyyttä tässä tutkimuksessa selittää osaltaan neuroottisuuden suuri rooli, joka on saattanut peittää alleen ekstraversion yhteyden taloudellisiin huoliin ja hyvinvointiin. Toisaalta ekstraversio ei ollut pelkkien korrelaatioidenkaan perusteella tärkeimpien hyvinvoinnin selittäjien joukossa. Lisäksi tutkimuksen tulos on samansuuntainen kuin Vollrathin ja Torgensenin (2000) tutkimuksessa, jossa todettiin, että ekstraversion rooli oli epäselvempi kuin esim. neuroottisuuden ja tunnollisuuden ja riippui pitkälti näiden kahden piirteen yhdistelmästä.

Avoimuus oli merkittävimpiä hyvinvoinnin selittäjiä miesten psykosomaattisten oireiden mallissa. Siinä avoimuuden yhteys oireisiin oli sensuuntainen, että korkea avoimuus oli yhteydessä vähäisempään määrään oireita. Avoimuuden yhteys oireisiin on ymmärrettävää sen kannalta, että avoimien ihmisten on todettu olevan kokonaisuudessaan tyytyväisiä elämäänsä, vaikka he raportoivatkin korkeita määriä niin positiivisia kuin negatiivisiakin tunteita (Headey & Wearing, 1989). Lisäksi avointen ihmisten on todettu olevan tehokkaita selviytymiskeinojen käyttäjiä; he käyttävät enemmän mm. positiivista arviointia kuin ei-avoimet ihmiset (O'Brien & DeLongis, 1996). Tutkimuksessa havaittiin avoimuudella olevan myös muuntava rooli

taloudellisten huolten ja hyvinvoinnin välisessä yhteydessä miehillä. Ei-avoimet ihmiset kokivat enemmän psykosomaattisia oireita riippumatta taloudellisten huolten määrästä. Avoimilla taloudellisen stressin yhteys oireisiin oli kuitenkin voimakkaampi kuin ei-avoimilla: he kokivat sitä enemmän oireita mitä enemmän taloudellisia huolia oli. Sen sijaan ei-avoimilla taloudellisten huolten yhteys oireisiin oli päinvastainen: mitä enemmän taloudellisia huolia, sitä vähemmän oireita ei-avoimet kokivat.

Avoimuuden yhteys oireisiin selittyy ”kaksiteräinen miekka”-hypoteesilla (Costa & McCrae, 1991), jonka mukaan avoimet ihmiset ovat alttiimpia kokemaan sekä positiivisia että negatiivisia tunteita: taloudellisen stressitilanteen kohdatessa vaaka kallistuu avoimilla ihmisillä enemmän negatiivisille tunteille, mikä lisää oireiden määrää huomattavasti. Toisaalta ei-avoimien ihmisten vähäinen oireiden määrä taloudellisessa stressitilanteessa suhteessa normaaliin taloudelliseen tilanteeseen voi selittyä sillä, että ei-avoimet ihmiset ovat avoimia ihmisiä suuremmassa määrin konkreettisia toimijoita, joilla on paremmat valmiudet toimia taloudellisessa stressitilanteessa. Lisäksi ei-avoimet ihmiset ovat perinteisiä ajattelussaan ja heillä on kapea-alaiset kiinnostuksen kohteet. Taloudelliset huolet eivät siis ole heille niin elämää mullistava asia kuin avoimille ihmisille, joiden elämää taloudelliset huolet kapeuttavat tuntuvasti, kun he joutuvat esim. luopumaan harrastustoiminnastaan taloudellisten ongelmien vuoksi.

Taloudellisten huolten yhteys hyvinvointiin ei näkynyt regressioanalyseissä niin selvästi kuin oli oletettu. Korrelaatioita tarkasteltaessa taloudelliset huolet olivat merkitsevästi yhteydessä psyykkisiin ja psykosomaattisiin oireisiin sekä miehillä että naisilla. Regressioanalyseissä kuitenkin huomattiin, että neuroottisuuden vaikutus vaimensi taloudellisten huolten vaikutusta. Lopulta, kun tehtiin osittaiskorrelaatioanalyysit, kävi ilmi, että taloudellisten huolten yhteys hyvinvointiin kulki lähes yksinomaan neuroottisuuden kautta. Myös Brief ym. (1988) totesivat tutkimuksessaan, että korrelaatiot stressaavien elämäntapahtumien ja oireiden välillä laskivat, kun neuroottisuus kontrolloitiin (näin oli erityisesti somaattisten oireiden kohdalla).

Siihen, että taloudellisten huolten ja hyvinvoinnin välinen korrelaatio vaimentui kun neuroottisuus kontrolloitiin, on kaksi selitystä: joko neuroottisuus aiheutti molemmat, niin että neuroottisuuteen taipuvaiset henkilöt ovat taipuvaisempia raportimaan molempia enemmän, tai sitten yhteys kulki niin, että taloudelliset huolet saivat aikaan neuroottisuutta, mikä puolestaan sai aikaan psyykkisiä ja psykosomaattisia

oireita. Toisaalta selityksenä voi myös olla se, että taloudellisten huolten mittari ei ollut tarpeeksi tehokas; ehkä sen vaikutus hyvinvointiin olisi tullut selvemmin esille, jos olisi tarkasteltu viime aikoina alkaneita taloudellisia huolia. Headey ja Wearing (1999) totesivat tutkimuksessaan, että vaihtelu normaaleista tapahtumista kyllä muuttaa hyvinvoinnin normaalitasoa, mutta tämä hyvinvoinnissa tapahtuva muutos on tavallisesti väliaikainen, koska persoonallisuus palauttaa sen takaisin normaalitasolle. Näin ollen taloudellisten huolten vaikutusta hyvinvointiin olisi hyvä tarkastella lyhyellä aikavälillä, jotta efekti saataisiin paremmin esille.

Tutkimustuloksia tarkasteltaessa on syytä ottaa huomioon tiettyjä rajoituksia. Tutkimuksessani käytettiin poikkileikkausaineistoa, joten syy-seuraussuhteiden päätely on mahdotonta. Jotta syy-seuraussuhteita voitaisiin päätellä, tulisi lähteenä olla pitkittäistutkimusaineisto. Lisäksi aineisto kerättiin itsearviointimenetelmällä. Itsearvioinnissa on vaarana, että henkilö joko ei halua tai osaa arvioida kysytyjä asioita luotettavasti. Henkilön halu vastata epärehellisesti voi liittyä asioihin, jotka koetaan aroiksi. Tällaisia voisivat olla tässä tutkimuksessa käsitellyt psyykkiset ja psykosomaattiset oireet. Taloudellinen stressikin, etenkin tulojen ja lainojen osalta, voi olla tällainen, mutta taloudellisten vaikeuksien yleistymisen 90-luvun laman seurauksena Suomessa voisi kuvitella vähentäneen asian arkuutta. Henkilön kyky arvioida itseään voi liittyä puolestaan abstrakteihin asioihin, kuten tässä tutkimuksessa persoonallisuuden arviointiin: kaikki eivät välttämättä osaa arvioida persoonallisuuttaan tarkasti. Käyttämäni aineistoon liittyy myös kokorajoituksia. Esimerkiksi työttömiä oli otoksessa vähän, jonka vuoksi työttömät ja muut työelämän ulkopuolella olevat jouduttiin yhdistämään yhdeksi ryhmäksi regressioanalyseissä. Tämä saattoi hieman vaimentaa työttömyyden yhteyttä hyvinvointiin.

Muuttujien välisten yhteyksien tarkastelua vaikeutti se, että osa muuttujista jouduttiin jättämään pois regressioanalyseistä voimakkaiden, keskinäisten korrelaatioiden vuoksi (nk. multikollineaarisuusongelma). Hyvinvointia selittävien regressioanalyysien selitysasteet olivat kohtalaisia, naisilla (38 % ja 29 %) alhaisempia kuin miehillä (45 % ja 46 %). Tämä viittaa siihen, että on olemassa muitakin hyvinvointia selittäviä tekijöitä kuin tutkimuksessa mukana olleet tekijät; persoonallisuus ja taloudelliset tekijät eivät siis ennusta koko hyvinvointia. Tällaisia mahdollisia muita hyvinvointia selittäviä tekijöitä voisivat olla esimerkiksi muut merkittävät elämäntapahtumat, jotka kannattaisi jatkossa ottaa hyvinvoinnin selittäjiä kartoittaviin

tutkimuksiin mukaan (Headey & Wearing, 1989). Regressioanalyysien selitysteet olivat persoonallisuuden osalta suurin piirtein samansuuruisia kuin aiemmissa tutkimuksissa. Costan ja McCraen (1984) mukaan persoonallisuus selittää vain ¼ hyvinvoinnista. Näin oli myös tässä tutkimuksessa, miesten malleissa persoonallisuus selitti noin ¼ ja naisten malleissa viidenneksen varianssista.

Tässä tutkimuksessa työtilannetta tarkasteltiin hyvin suurpiirteisesti, ottaen huomioon vain se, oliko yksilöllä työtä vai ei. Työttömyyden kestoon ja kokemiseen ei siis kiinnitetty huomiota. Jatkossa olisikin hyvä tarkastella työttömyyttä hieman tarkemmin, ottaen huomioon myös sen kesto ja ns. latentit piirteet (tämä vaatisi luonnollisesti aineiston, jossa työttömät olisivat paremmin edustettuina). Lisäksi työssä käyvien osalta voitaisiin tarkemmin erotella ryhmät esim. koetun työn epävarmuuden mukaan, sillä työttömyyden uhkan on todettu olevan jopa haitallisempaa hyvinvoinnin kannalta kuin itse työttömyyden (mm. Viinamäki ym., 1995). Taloudellisten huolten osalta voisi jatkossa olla hyödyllistä käyttää sellaista taloudellisten huolten mittaria, jossa pyydettäisiin ihmisiä arviomaan taloudellista tilannettaan vertaamalla sitä viiteryhmäänsä. Näin siksi, että Fryerin (1995) mukaan taloudellisen tilanteen yhteys oireisiin aiheutuu osaltaan siitä, että yksilö kokee köyhyyttä suhteessa viiteryhmäänsä (Fryer, 1995). Tällaisen mittarin käyttö siis mahdollisesti tarkentaisi ihmisten arviointia kokemastaan taloudellisesta tilanteesta ja ehkä siten taloudellisten huolten yhteys oireisiin näkyisi selvemmin.

Tämä tutkimus osoitti, että neuroottisuus on voimakkaasti yhteydessä psyykkisten ja psykosomaattisten oireiden kokemiseen. Näin ollen tutkimus vahvisti aiempien tutkimusten havaintoa siitä, että neuroottisuuden rooli on aina syytä huomioida, kun tutkitaan hyvinvointia. Tutkimus toi myös uutta tietoa, sillä aiemmin ei ole tutkittu persoonallisuutta taloudellisten huolten yhteydessä kaikki viisi piirrettä huomioon ottaen. Taloudellisen stressin tutkimus voisi kuitenkin hyötyä yksilöorientoituneesta lähestymistavasta, sillä persoonallisuuspiirteiden yhteyden hyvinvointiin on todettu vaihtelevan sen mukaan, minkälainen piirteiden yhdistelmä on. Esimerkiksi tunnollisuuden ja ekstraversioon on todettu vaimentavan neuroottisuuden vaikutusta oireisiin. Niinpä jatkossa olisi hyvä tutkia persoonallisuutta piirteiden yhdistelmistä käsin, kuten Vollrathin ja Torgensenin (2000) tutkimuksessa on tehty.

LÄHTEET

- Amirkhan, J.H., Risinger, R.T., & Swicker, R.J. (1995). Extraversion: a "hidden" personality factor in coping? *Journal of Personality*, *63*, 189-212.
- Baron, R.B., & Kenny, D.A. (1986). The moderator-mediator variable distinction in social psychological research: conceptual, strategic and statistical considerations. *Journal of Personality and Social Psychology*, *51*, 1173-1182.
- Bolger, N. (1990). Coping as a personality process: a prospective study. *Journal of Personality and Social Psychology*, *59*, 525-537.
- Bolger, N., & Shilling, E.A. (1991). Personality and the problems of everyday life: the role of neuroticism in exposure and reactivity to daily stressors. *Journal of Personality*, *59*, 355-386.
- Bolger, N., & Zuckerman, A. (1995). A framework for studying personality in the stress process. *Journal of Personality and Social Psychology*, *69*, 890-902.
- Bookwala, J., & Schulz, R. (1998). The role of neuroticism and mastery in spouse caregivers' assessment of and response to a contextual stressor. *Journal of Gerontology: Series B: Psychological Sciences and Social Sciences*, *53b*, 155-164.
- Brief, A.P., Burke, M.J., Robinson, B.S., & Webster, J. (1988). Should negative affectivity remain an unmeasured variable in the study of job stress? *Journal of Applied Psychology*, *73*, 193-198.
- Catalano, R. (1991). The health effects of economic insecurity. *American Journal of Public Health*, *81*, 1148-1152.
- Conger, R.D., Conger, K.J., Elder, G.H. Jr., Lorenz, F.O., Simons, R.L., & Whitbeck, L.B. (1992). A family process model of economic hardship and adjustment of early adolescent boys. *Child Development*, *63*, 526-541.

- Conger, R.D., Conger, K.J., Elder, G.H. Jr., Lorenz, F.O., Simons, R.L., & Whitbeck, L.B. (1993). Family economic stress and adjustment of early adolescent girls. *Developmental Psychology, 29*, 206-219.
- Conger, R.D., Elder, G.H. Jr., Lorenz, F.O., Conger, K.J., Simons, R.L., Whitbeck, L.B., Huck S., & Melby, J.N. (1990). Linking economic hardship to marital quality and instability. *Journal of Marriage and the Family, 52*, 643-656.
- Conger, R.D., Rueter, M.A., & Elder, G.H. Jr., (1999). Couple resilience to economic pressure. *Journal of Personality and Social Psychology, 76*, 54-71.
- Costa, P.T. Jr., & McCrae, R.R. (1980). Influence of extraversion and neuroticism on subjective well-being: happy and unhappy people. *Journal of Personality and Social Psychology, 38*, 668-678.
- Costa, P.T. Jr., & McCrae, R.R. (1984). Personality as a lifelong determinant of wellbeing. Teoksessa C.Z. Malatesta & C.E. Izard (toim.), *Emotion in Adult Development*. (s. 141-157). Beverly Hills (CA): Sage.
- Costa, P.T. Jr., & McCrae, R.R. (1987). Neuroticism, somatic complaints and disease: is the bark worse than the bite? *Journal of Personality, 55*, 299-316.
- Costa, P.T. Jr., & McCrae, R.R. (1988). From catalog to classification: Murray's needs and the five-factor model. *Journal of Personality and Social Psychology, 55*, 258-265.
- Costa, P.T. Jr., & McCrae, R.R. (1994). Set like plaster? Evidence for the stability of adult personality. Teoksessa F. Heatherton & J.L. Weinberger (toim.), *Can Personality Change?* Washington: American Psychological Association.
- Costa, P.T. Jr., McCrae, R.R., & Dye, D.A. (1991). Facet scales for agreeableness and conscientiousness: a revision of the Neo-personality Inventory. *Personality and Individual Differences, 12*, 887-898.

- David, J.P., & Suls, J. (1999). Coping efforts in daily life: role of big five traits and problem appraisals. *Journal of Personality*, *67*, 265-294.
- Deary, I.J., Blenkin, H., Agius, R.M., Endler, N.S., Zealley, H., & Wood, R. (1996). Models of job-related stress and personal achievement among consultant doctors. *British Journal of Psychology*, *87*, 3-29.
- De Jong, M.G., van Sonderen, E., & Emmelkamp, P.M.G. (1999). A comprehensive model of stress. The roles of experienced stress and neuroticism in explaining the stress-distress relationship. *Psychotherapy and Psychosomatics*, *68*, 290-298.
- DeNeve, K.M., & Cooper, H. (1998). The happy personality: a meta-analysis of 137 personality traits and subjective well-being. *Psychological Bulletin*, *124*, 197-229.
- Elder, G.H. Jr., Lorenz, F.O., Conger, K.J., Simons, R.L., Whitbeck, L.B., Huck, S., & Melby, J.N. (1990). Linking economic hardship to marital quality and instability. *Journal of Marriage and the Family*, *52*, 643-656.
- Endler, N.S., & Parker, J.D.A. (1990). Multidimensional assessment of coping: a critical evaluation. *Journal of Personality and Social Psychology*, *58*, 844-854.
- Eysenck, H.J., & Eysenck, M.W. (1985). *Personality and individual differences* (s. 289-310). New York: Plenum Press.
- Fox, G.L., & Chancey, D. (1998). Sources of economic distress Individual and family outcomes. *Journal of Family Issues*, *19*, 725-749.
- Fryer, D. (1995). Labour market disadvantage, deprivation and mental health Benefit agency? *The Psychologist* *8*, 265-272.
- Gallagher, D.J. (1990). Extraversion, neuroticism, and appraisal of stressful academic events. *Personality and Individual Differences*, *11*, 1053-1057.
- Graziano, W.G., Feldesman, A.B., & Rahe, D.F. (1985). Extraversion, social cognition, and the salience of aversiveness in social encounters. *Journal of Personality and*

- Social Psychology*, 49, 971-980.
- Grossi, G., & Unge, C. (1999). *Financial strain, work involvement and psychological and psychosomatic symptoms amongst a group of unemployed Swedish men and women*. Reports from the Department of Psychology, 856. Stockholm university.
- Hanisch, K.A. (1999). Job loss and unemployment research from 1994 to 1998: a review and recommendations for research and intervention. *Journal of Vocational Behavior*, 55, 188-220.
- Headey, B., & Wearing, A. (1989). Personality, life events, and subjective well-being: toward a dynamic equilibrium model. *Journal of Personality and Social Psychology*, 57, 731-739.
- Hoffman M.A., Levy-Shiff, R., & Malinski, D. (1996). Stress and adjustment in the transition to adolescence: moderating effects of neuroticism and extroversion. *Journal of Youth and Adolescence*, 25, 161-175.
- Hogan, J., & Ones, D.S. (1997). Conscientiousness and integrity at work. Teoksessa R. Hogan & J.A. Johnson (toim.), *Handbook of Personality Psychology* (s. 849-870). San Diego, CA: Academic Press.
- Hooker, K., Frazier, L.D., & Monahan, D.J. (1994). Personality and coping among caregivers of spouses with dementia. *The Gerontologist*, 34, 386-392.
- Jahoda, M. (1981). Work, employment, and unemployment: values, theories and approaches in social research. *American Psychologist*, 36, 184-191.
- Jelinek, J., & Morf, M.E. (1995). Accounting for variance shared by measures of personality and stress-related variables: a canonical correlation analysis. *Psychological Reports*, 76, 959-962.
- John, O.P. (1990). The "big five" factor taxonomy: dimensions of personality in the natural language and in questionnaires. Teoksessa L.A. Pervin (toim.), *Handbook of*

personality theory and research (s. 66-100). New York: Guilford.

- Kessler, R.C., Turner, B.J., & House, J.S. (1987). Intervening processes in the relationship between unemployment and health. *Psychological Medicine*, 17, 949-961.
- Kinnunen, U., & Pulkkinen, L. (1998). Linking economic stress to marital quality among Finnish marital couples. *Journal of Family Issues*, 19, 705-724.
- Kivimäki, M. (1996). *Stress and personality factors specifications of the role of test anxiety, private self-consciousness, type A behavior pattern, and self-esteem in the relationship between stressors and stress reactions*. Helsinki: Hakapaino Oy
- Kokko, K., & Pulkkinen, L. (1998). Unemployment and psychological distress: mediator effects. *Journal of Adult Development*, 5, 205-217.
- Kokko, K., Pulkkinen, L., & Puustinen, M. (2000). Selection into long-term unemployment and its psychological consequences. *International Journal of Behavioral Development*, 24, 310-320.
- Krause, N., Jay, G., & Liang, J. (1991). Financial strain and psychological well-being among the American and Japanese elderly. *Psychology and Aging*, 6, 170-181.
- Kuokkanen, L., Kinnunen, U., & Mauno, S. (2000). Taloudellinen stressi ja hyvinvointi: itsearvostus yhteyttä muuntavana ja välittävänä tekijänä. *Sosiaalilääketieteellinen Aikakauslehti*, 37, 97-100.
- Larsen R.J., & Ketelaar, T. (1991). Personality and susceptibility to positive and negative emotional states. *Journal of Personality and Social Psychology*, 61, 132-140.
- Lloyd, G.G., & Lishman, W.A. (1975). Effect of depression on the speed of recall of pleasant and unpleasant experiences. *Psychological Medicine*, 5, 173-180.
- Lorenz, F.O., Conger, R.D., & Montague, R. (1994). Doing worse and feeling worse:

- psychological consequences of economic hardship. Teoksessa R.D. Conger & G.H. Elder (toim.), *Families in Troubled Times* (s. 167-186). New York: Aldine de Gruyter.
- Lu, L., & Shih, J.B. (1997). Personality and happiness: is mental health a mediator? *Personality and Individual Differences*, 22, 249-256
- McCrae, R.R. (1990). Traits and trait names: how well is openness represented in natural languages? *European Journal of Personality*, 4, 119-129.
- McCrae, R.R. (1991). The five-factor model and its assessment in clinical settings. *Journal of Personality Assessment*, 57, 399-414.
- McCrae R.R., & Costa, P.T. Jr. (1986). Personality, coping, and coping effectiveness in an adult sample. *Journal of Personality*, 54, 385-405.
- McCrae, R.R., & Costa, P.T. Jr. (1987). Validation of the five-factor model of personality across instruments and observers. *Journal of Personality and Social Psychology*, 52, 81-90.
- McCrae, R.R., & Costa, P.T. Jr. (1989). The structures of interpersonal traits: Wiggins's circumplex and the five-factor model. *Journal of Personality and Social Psychology*, 56, 586-595.
- McCrae, R.R., & Costa, P.T. Jr. (1991). Adding liebe und arbeit: the full five factor model and well-being. *Personality and Social Psychology Bulletin*, 17, 227-232.
- McCrae, R.R., & Costa, P.T. Jr. (1997). Personality trait structure as a human universal. *American Psychologist*, 52, 509-516.
- McCrae, R.R., & Costa, P.T. Jr. (1999). A five-factor theory of personality. Teoksessa L.A. Pervin & O.P. John. (toim.), *Handbook of Personality Theory and Research*. 2. painos. (s. 139-153). New York: Guilford Press.

- McCrae, R.R., & John, O.P. (1992). An introduction to the five-factor model and its applications. *Journal of Personality, 60*, 175-215.
- Miller, R.L., Griffin, M.A., & Hart, P.M. (1999). Personality and organizational health: the role of conscientiousness. *Work & Stress 13*, 17-19.
- Murphy G.C., & Athanasou, J. A. (1999). The effect of unemployment on mental health. *Journal of Occupational and Organizational Psychology, 72*, 83-99.
- O'Brien, T-B., & DeLongis, A. (1996). The international context of problem-, emotion- and relationship-focused coping: the role of the big five personality factors. *Journal of Personality, 64*, 775-813.
- Ormel, J., & Wohlfarth, T. (1991). How neuroticism, long-term difficulties, and life situation change influence psychological distress: a longitudinal model. *Journal of Personality and Social Psychology, 60*, 744-755.
- Parker, J.D., Babky, R.M., & Taylor, G.J. (1989). Toronto alexithymia scale, EPQ, and self-report measures of somatic complaints. *Personality and Individual Differences, 10*, 599-604.
- Parkes, K.R. (1986). Coping in stressful episode: the role of individual differences, environmental factors, and situational characteristics. *Journal of Personality and Social Psychology 51*, 1277-1292.
- Payne, R.L. (1988). A longitudinal study of the psychological well-being of unemployed men and the mediating effect of neuroticism. *Human Relations, 41*, 119-138.
- Pulver, A., Allik, J., Pulkkinen, L., & Hämäläinen, M. (1995). A big five personality inventory in two non-Indo-European languages. *European Journal of Personality, 9*, 109-124.
- Rantanen, J. (2000). Työelämän kehityssuunnat 2000-luvun ensimmäisellä

- vuosikymmenellä. Teoksessa T. Kauppinen, P. Heikkilä, S. Lehtinen, K. Lindström, S. Näyhä, A. Seppälä, J. Toikkanen & A. Tossavainen (toim.), *Työ ja Terveys Suomessa v. 2000* (s. 7-20). Helsinki: Työterveyslaitos.
- Rim, Y. (1987). A comparative study of two taxonomies of coping styles, personality and sex. *Personality and Individual Differences*, 8, 521-526.
- Roskies, E., Louis-Guerin, C., & Fournier, C. (1993). Coping with job insecurity: how does personality make a difference? *Journal of Organizational Behavior*, 14, 617-630.
- Sallinen, M., & Kinnunen, U. (2001). Taloudellinen stressi ja perheen hyvinvointi: yhteyksiä välittävät mekanismit. *Psykologia*, 36, 206-291.
- Schaubroeck, J., & Ganster, D.C. (1991). Associations among stress-related individual differences. Teoksessa C.L. Cooper R. Payne (toim.), *Personality and Stress: Individual Differences in the Stress Process*. Chicester: Wiley
- Shadel, W.G., & Cervone, D.C. (1993). The big five versus nobody? *American Psychologist*, 48, 1300-1302.
- Smith, T.W., Pope, M.K., Rhodewalt, F., & Poulton, J.L. (1989). Optimism, neuroticism, coping and symptom reports: an alternative interpretation of the Life Orientation Test. *Journal of Personality and Social Psychology*, 56, 640-648.
- Smith, T.W., & Williams, P.G. (1992). Personality and health: advantages and limitations of the five-factor model. *Journal of Personality*, 60, 395-423.
- Spector, P.E., Zapf, D., Chen, P.Y., & Frese, M. (2000). Why negative affectivity should not be controlled in job stress research: don't throw out the baby with the bath water. *Journal of Organizational Behavior*, 21, 79-95.
- Suls J., Green P., & Hillis, S. (1998). Emotional reactivity to everyday problems, affective inertia and neuroticism. *Personality and Social Psychology Bulletin*, 24,

- 127-136.
- Ullah, P. (1990). The association between income, financial strain and psychological well-being among unemployed youths. *Journal of Occupational Psychology*, *63*, 317-330.
- Viinamäki, H., Niskanen, L., Koskela, K., & Kontula, O. (1995). Coping with unemployment during economic recession - experiences from two finnish studies. *Psychiatria Fennica*, *26*, 51-60.
- Vinokur, A.D., Price R.H., & Caplan R.D. (1996). Hard times and hurtful partners: how financial strain affects depression and relationship satisfaction of unemployed persons and their spouses. *Journal of Personality and Social Psychology*, *71*, 166-179.
- Vollrath, M. (2001). Personality and Stress. *Scandinavian Journal of Psychology*, *42*, 335-347.
- Vollrath, M., Knoch, D., & Cassano, L. (1999). Personality, risky health behaviour and perceived susceptibility to health risks. *European Journal of Personality*, *13*, 39-50.
- Vollrath, M., & Torgesen, S. (2000). Personality types and coping. *Personality and Individual Differences*, *29*, 367-378.
- Voydanoff, P. (1990). Economic distress and family relations: a review of the eighties. *Journal of Marriage and the Family*, *52*, 1099-1115.
- Wanberg, C.R., Kanfer, R., & Banas J.T. (2000). Predictors and outcomes of networking intensity among unemployed job seekers. *Journal of Applied Psychology*, *85*, 491-503.
- Watson, D., & Clark, L.A. (1984). Negative Affectivity: the disposition to experience aversive emotional states. *Psychological Bulletin*, *96*, 465-490.
- Watson, D., & Clark, L.A. (1992). On traits and temperament: general and specific

- factors of emotional experience and their relation to the five-factor model. *Journal of Personality*, 60, 441-476
- Watson, D., & Hubbard, B. (1996). Adaptational style and dispositional structure: coping in the context of the five-factor model. *Journal of Personality* 64, 737-774.
- Watson, D., & Pennebaker, J.W. (1989). Health complaints, stress, and distress: exploring the central role of negative affectivity. *Psychological Review*, 96, 234-254.
- Whelan, C.T. (1992). The role of income, life-style deprivation and financial strain in mediating the impact of unemployment on psychological distress: evidence from the Republic of Ireland. *Journal of Occupational and Organizational Psychology*, 65, 331-344.
- White, L., & Rogers, S.J. (2000). Economic circumstances and family outcomes: a review of the 1990s. *Journal of Marriage and the Family*, 62, 1035-1051.