

702.

**LASTENSUOJELUN ASIAKASPERHEIDEN ÄITIEN
KASVATUSASENTEET JA NIIDEN YHTEYS ÄITIEN LAPSUUDEN
VÄKIVALTAKOKEMUKSIIN**

JYVÄSKYLÄN YLIOPISTO
Psykologian laitos
PL 35
40351 Jyväskylä

Terhi Pietari

Psykologian pro gradu -tutkielma

Jyväskylän yliopisto

Kesä 1997

Lastensuojelun asiakasperheiden äitien kasvatusasenteet ja niiden yhteys äitien lapsuuden väkivaltakokemuksiin

Tekijä: Terhi Pietari

Ohjaaja: Jaana Haapasalo

Psykologian pro gradu -tutkielma

Jyväskylän yliopisto, kesä 1997

29 sivua, 6 liitettä

Tiivistelmä

Tämän tutkimuksen tavoitteena oli selvittää, miten lastensuojelu- ja vertailuryhmän äitien kasvatusasenteet eroavat toisistaan sekä ennustavatko lastensuojelun asiakkuus ja äitien omat lapsuuden väkivaltakokemukset kasvatusasenteita. Tavoitteena oli myös selvittää millainen oli tässä tutkimuksessa käytetyn kasvatusasennemittarin faktorirakenne. Tutkimushenkilöinä oli 25 lastensuojelun asiakasperheen äitiä ja 25 vertailuperheen äitiä. Äitien kasvatusasenteita ja lapsuuden fyysisiä väkivaltakokemuksia arvioitiin strukturoidulla haastattelulla ja psykologisia väkivaltakokemuksia avoimilla haastattelukysymyksillä. Tulokset osoittivat, että lastensuojelu- ja vertailuryhmän äidit erosivat merkitsevästi toisistaan kasvatusasenteissa. Lastensuojeluäitien kasvatusasenteet osoittautuivat autoritaarisemmiksi ja aikuiskeskeisemmiksi kuin vertailuäideillä. Lastensuojelun asiakkuus ennusti merkitsevästi kasvatusasenteita. Lapsuuden psykologiset väkivaltakokemukset ennustivat merkitsevästi kasvatusasenteita sen jälkeen kun lastensuojelun asiakkuuden vaikutus oli kontrolloitu, lapsuuden fyysiset väkivaltakokemukset eivät ennustaneet kasvatusasenteita. Kasvatusasenneasteikosta muodostettiin kaksi sisällöllisesti toisistaan eroavaa faktoria, joista ensimmäinen nimettiin Korkeiksi itsenäisyysvaatimuksiksi ja toinen Tottelevaisuudeksi. Tutkimus osoitti lastensuojeluäitien kasvatusasenteiden poikkeavan kontrolliryhmän äitien kasvatusasenteista. Lastensuojeluäitien kasvatusasenteisiin ovat yhteydessä näiden tutkimustulosten mukaan lastensuojelun asiakkuus ja lapsuuden psykologiset väkivaltakokemukset, mutta myös muiden tekijöiden yhteyttä pohditaan. Aikuiskeskeisyyttä ja autoritaarisuutta tuki myös faktorirakenne, jossa korostui lasten käyttäytymiselle asetetut odotukset. Tutkimustulosten yleistettävyyttä rajoittivat tutkimusaineiston retrospektiivisyys ja otoksen pieni koko.

Avainsanat: kasvatusasenteet - väkivaltakokemukset - lastensuojelu

Abstract

The purpose of this study was to find out how the parental attitudes of the child welfare mothers and the parental attitudes of the control mothers differed from each other, and if clienthood of child welfare and the mother's own childhood abuse experiences can be used to predict parental attitudes. The purpose was also to explain the factor structure of the parental attitudes scale used in this study. The subjects of this study were 25 mothers from child welfare client families and 25 mothers from control families. Mother's parental attitudes and mother's childhood physical abuse experiences were evaluated with structured interviews and the experiences of childhood psychological abuse with open interview questions. The results showed that the mothers of the two groups differed significantly from each other in parental attitudes. The parental attitudes of the client group appeared to be more authoritative and adult-centered than those of the control group. The results showed also that the clienthood of child welfare influenced significantly parental attitudes. The psychological childhood abuse experiences influenced significantly parental attitudes, after the influence of child welfare clienthood was controlled. Two factors, differing in content, were extracted from the parental attitude scale. The first factor was named as Strong Independency Demands and the second as Obedience. This study suggested that the mothers in the child welfare group have authoritative and adult-centered parental attitudes, the factor structure supported this result as well. According to the results, the child welfare clienthood and mother's childhood psychological abuse experiences are connected to the parental attitudes. Other factors connected to the parental attitudes are also discussed. The generalizations based on the results are limited by the retrospectivity of the research material and by the small size of the sample.

Keywords: parental attitudes - abuse experiences - child welfare

Lastensuojelu- ja vertailuäitien äitien kasvatuseräteet sekä niiden yhteys lapsuuden väkivaltakokemuksiin

Vanhempien kasvatuseräteillä on merkittävä tehtävä sosiaalisen informaation prosessoinnissa (Milner, 1993), sillä ne heijastavat toisaalta yleisiä kulttuurissa vallitsevia asenteita ja arvoja, ja toisaalta myös vanhemmalle itselleen merkityksellisiä asioita (Murphey, 1992). Kasvatuseräteet ovat luonteeltaan yksilöllisiä ja kokemuseräisiä (Sigel, 1985), ja ne sisältävät runsaasti sekä tietoisia, tarkoituksellisia ja kontrolloituja kognitioita että tiedostamatonta ja automaattista prosessointia (Grusec & Walters, 1989; Milner, 1993). Vanhempien kasvatuseräteiden laadusta kertoo myös se, että ne ovat pikemminkin spesifejä ja tiettyihin kasvatustilanteisiin liittyviä kuin globaaleja arvioita lasten kasvatuksesta yleensä (Holden & Edwards, 1989). Vanhemmat ilmentävätkin kasvatuseräteitä esimerkiksi mieltymyksissään, reagointitavoissaan ja tunnearvioissaan (Holden & Edwards, 1989). Kasvatuseräteet ilmenevät myös vanhempien taipumuksina tai aikomuksina reagoida tietyillä tavoilla; uskomuksina ja odotuksina; havaintoina itsestä vanhempana (Holden & Edwards, 1989); lapsiin ja kasvatukseen liittyvinä käsityksinä (Holden & Edwards, 1989; Sigel, 1985) sekä arvoina (Holden & Edwards, 1989).

Vanhemman toiminta kasvattajana kertoo siis varsin paljon vanhempien kasvatuseräteistä, sillä kasvatuseräteiden ajatellaan toimivan sekä kasvatuskäytäntöjen valikoitumisen perusteena että kasvatuskäytäntöjen legitimoijina (Murphey, 1992). Erityisesti kognitiivisissa lasten kaltoinkohtelun etiologiaa selittävässä teorioissa (esim. Milner, 1993) vanhempien kognitioilla nähdään olevan merkittävä rooli kasvatuskäytäntöjen valinnassa, toteuttamisessa ja arvioinnissa. Milnerin (1993) mukaan vanhempien kognitiivisen informaation prosessointi saattaa siis olla puutteellista neljällä eri tasolla: 1) havaintojen teon; 2) tulkinnan, arvioinnin ja oletusten muodostamisen; 3) informaation integroinnin; sekä 4) reagointitapojen valinnan tasoilla.

Lapsiaan pahoinpitelevien vanhempien kognitioita ja kasvatuskäytäntöjä on varsin yleisesti pidetty autoritaarisina. Maccoby ja Martin (1983) kuvaavat tällaista autoritaarista kasvatuseräteitä vastuuntunnottomaksi ja vaateliaaksi. Vanhemman autoritaarisuus ilmenee heidän mukaansa aikuiskeskeisyytenä, välinpitämättömyytenä ja lapsen

tavoitteiden mitätöintinä. Autoritaariset vanhemmat turvautuvat usein myös voimakeinoihin saadakseen lapsen käyttäytymään haluamallaan tavalla.

Erityisesti lapsen käyttäytymisen kontrollointiin ja lapsen rankaisemiseen liittyviä kasvatuserityyksiä on tutkittu paljon (esim. Chilamkurti & Milner, 1993; Kelley, Grace & Elliot, 1990; Oldershaw, Walters & Hall, 1986; Susman, Trickett, Iannotti, Hollenbeck & Zahn-Waxler, 1985; Trickett & Susman, 1988). Vaikka kaikissa tutkimuksissa ei olekaan havaittu eroja lapsiaan pahoinpitelevien ja kontrolliryhmän vanhempien kasvatuserityyksiä välillä, on lapsiaan pahoinpitelevien vanhempien todettu turvautuvan vertailuvanhempia useammin lastensa autoritaariseen kontrollointiin (Kelley, Grace & Elliot, 1990; Trickett & Susman, 1988). Autoritaarinen kontrollointi ilmenee muun muassa lapsen uhkailuna, nöyryyttämisenä (Oldershaw ym., 1986), pelotteluna ja syyllistämisenä (Susman ym., 1985), sekä ankarana rankaisemisenä (Milner, 1993; Chilamkurti & Milner, 1993; Trickett & Kuczynski, 1986; Trickett & Susman, 1988). Ankarana rankaiseminen on usein rikkomuksen laadusta riippumatonta (Milner, 1993; Chilamkurti & Milner, 1993), mikä saattaa johtua siitä, että lapsiaan pahoinpitelevät vanhemmat tulkitsevat lapsen pienenkin rikkomuksen kontrolliryhmän vanhempia herkemmin tahalliseksi ja vihamieliseksi teoksi (Milner, 1993).

Autoritaariset ja lasta rajoittavat kasvatuserityykset vaikuttavat myös vanhemman ja lapsen välisissä vuorovaikutustilanteissa. Vuorovaikutustilanteissa lapsiaan pahoinpitelevät vanhemmat pyrkivät vertailuvanhempia herkemmin käskyillään kontrolloimaan ja ohjailemaan lapsen toimintaa (Lyons-Ruth, Connel, Zoll & Stahl, 1987; Oldershaw ym., 1986). - Lapsiaan pahoinpitelevät vanhemmat ovat vuorovaikutustilanteissa passiivisia tarkkailijoita (Kavanagh, Youngblade, Reid, & Fagot, 1988), eivätkä he oma-aloitteisesti ryhdy vuorovaikutukseen lapsensa kanssa yhtä usein kuin vertailuvanhemmat (Trickett & Susman, 1988; Kavanagh, Youngblade, Reid & Faot, 1988).

Lapsiaan pahoinpitelevien vanhempien kasvatuserityyksiä kertoo myös se, millaisia tunteita lapsi vanhemmassaan herättää ja millaisia tunteita vanhempi itse lapselleen osoittaa. Lapsen herättämien tunteiden on näillä vanhemmilla havaittu olevan negatiivisempia ja he ovat myös vertailuvanhempia tyytymättömämpiä lapsiinsa (Trickett & Susman, 1988). Samoin lapsiaan pahoinpitelevät vanhemmat myös osoittavat lapselleen negatii-

visempia tunteita kuin vertailuvanhemmat (Bugental, Blue & Cruzcosa, 1990; Oldershaw ym., 1986; Trickett ym., 1985; Trickett & Susman, 1988). Negatiiviset tunteet ovat yhteydessä erityisesti lapsen tottelemattomuuteen (Kochanska, Kuczynski & Radke-Yarrow, 1989), mutta myös siihen, että lapseen kohdistetaan epärealistisia odotuksia, jotka jäävät toteutumatta (Larrance & Twentyman, 1983). Negatiivisia tunteita herättää lisäksi se, että lapsen käyttäytymistä (Bradley & Peters, 1991) tai hänen tunnetilojaan (Kochanska ym., 1989) tulkitaan väärin. Erityisen negatiivista vanhemman reagoinnin on todettu olevan silloin, kun hänen mahdollisuutensa vaikuttaa lapsen käyttäytymiseen ovat vähäiset (Bugental, Blue & Cruzcosa, 1989; Bugental, Blue & Lewis, 1990).

Useissa kasvatustutkimuksissa ollaan oltu kiinnostuneita niistä odotuksista, joita vanhemmat lapselleen asettavat (esim. Azar, Robinson, Hekimian & Twentyman, 1984; Bauer & Twentyman, 1985; Pianta, Egeland & Erickson, 1989). Lapsiaan pahoinpitelevän vanhemman odotukset saattavat olla epärealistisia eikä niissä oteta huomioon lapsen kehityksellistä kompetenssia (Pianta ym., 1989). Odotusten epärealistisuus ilmenee sekä liian optimistisina että liian pessimistisinä odotuksina (Azar ym., 1984 ; Twentyman & Plotkin 1982).

Kasvatustunteiden muodostumisesta ja niihin vaikuttavista tekijöistä on monia eri näkemyksiä. Näissä näkemyksissä painotetaan eri tavoin sekä vanhempaan että lapseen liittyviä tekijöitä, heidän välistä vuorovaikutustaan ja kulttuurissa sekä sosiaalisessa ympäristössä vaikuttavia tekijöitä. Myös lapsuudenaikaisten väkivaltakokemusten yhteydestä kasvatustunteisiin on erilaisia käsityksiä. Caliso ja Milner (1992) ovat oletaneet, että erityisesti lapsuudessa vallitseva perheen sosiaalinen miljöo sekä lapsen ja vanhemman välinen vuorovaikutussuhde ovat vaikuttamassa siihen, millaisiksi lapsena omaksutut kognitiiviset skeemat muodostuvat. Nämä kognitiiviset skeemat koskevat muun muassa asenteita, uskomuksia, arvoja ja odotuksia. Jos siis lapsen ja vanhemman välisessä vuorovaikutuksessa ilmenee ongelmia, saattavat kognitiiviset skeemat jäädä puutteellisiksi.

Aikaisemmassa tutkimuksessa on todettu, että ainoastaan 30% ($\pm 5\%$) lapsuudessaan kaltoinkohtelun kohteeksi joutuneista vanhemmista kaltoinkohtelee myös omia lapsiaan (Kaufman & Ziegler, 1987). Vaikka suoraviivaisia johtopäätöksiä lapsuuden kokemusten vaikutuksista kasvatustunteisiin ei voidakaan tehdä, ovat eräät tutkijat oletaneet, että

kasvatusasenteet olisivat ainakin osaltaan opittuja ja sukupolvesta toiseen siirtyviä (Kaufman & Ziegler, 1987; Trickett & Susman, 1989). Simonsin, Withbeckin, Congerin ja Chyi-Inin (1991) mukaan nimenomaan ankarat kasvatuskäytännöt siirtyvät sukupolvesta toiseen uskomuksina, jotka puoltavat fyysistä ja tiukkaa kuria. On myös todettu, että epätarkoituksenmukaiset kasvatusasenteet ja keinot kurinpitomenetelmät ovat luonteenomaisia vanhemmille, joita itseään on lapsena pahoinpidelty (Egeland, 1993; Kolko, 1996).

Aikaisemman tutkimuksen perusteella tiedetään varsin paljon siitä, miten lapsiaan pahoinpitelevien äitien kasvatusasenteet eroavat vertailuvanhempien kasvatusasenteista erilaisissa kasvatustilanteissa. Selvitystä kaipaavat kuitenkin myös sellaiset yleisemmällä tasolla vaikuttavat kasvatusasenteet, jotka kertovat vanhemman ajattelun lapsi-aikuissuuntauneisuudesta ja siitä, millaisessa ilmapiirissä lapsia kasvatetaan. Tällaisten kasvatusasenteiden voidaan olettaa kertovan siitä, miten vanhempi kykenee asettumaan lapsen asemaan ja miten hän ymmärtää lapsen kyvyn toimia eri tilanteissa.

Toinen kiinnostava ongelma on se, millainen yhteys äidin omilla lapsuuden väkivaltakokemuksilla on hänen kasvatusasenteisiinsa. Lapsuuden väkivaltakokemusten yhteyttä kasvatusasenteisiin on aikaisemmassa tutkimuksessa tarkasteltu lähes yksinomaan rankaisuun ja kurinpitoon liittyvien kasvatusasenteiden osalta. Voidaan kuitenkin olettaa, että fyysisillä ja psykologisilla väkivaltakokemuksilla on yhteyttä myös muunlaisiin kasvatusasenteisiin. Vaikka lapsuuden väkivaltakokemusten ei voidakaan ajatella selittävän kattavasti äitien kasvatusasenteita on kuitenkin kiinnostava tarkastella sitä, ovatko omat lapsuudenkokemukset vaikuttamassa vanhemman kasvatukseen liittyviin kognitioihin.

Menetelmät

Tutkimushenkilöt

Tutkimukseen osallistui 25 lastensuojelun asiakasperheen äitiä ja 25 vertailuperheen äitiä, jotka eivät olleet milloinkaan olleet lastensuojelun asiakkaita. Tutkimusperheet valittiin kuuden kaupungin sosiaalivirastoissa vuonna 1987 lastensuojelun asiakkaina olleista perheistä. Valintaperusteena oli alle 7-vuotiaan lapsen (syntynyt 1981-87) todettu tai epäilty pahoinpitely tai laiminlyönti, joka oli ilmoitettu lastensuojeluviranomaisille.

Yhteyttä tutkimusperheisiin otettiin sosiaaliviranomaisten välityksellä. Sosiaaliviranomaiset lähettivät valintaperusteet täyttävälle perheille psykologian laitoksella laaditun kirjeen (Liite 1), jossa perheitä pyydettiin ilmoittautumaan tutkimukseen. Tutkimuseettisistä syistä perheisiin otettiin yhteyttä viranomaisten välityksellä. Näin kyettiin pitämään salassa perheenjäsenten osoite- ja henkilötiedot siihen saakka, kunnes perheet olivat ilmoittaneet suostumuksensa osallistua tutkimukseen.

Vertailuryhmän perheisiin otettiin yhteyttä erään kaupungin peruskoulujen välityksellä. Näitä peruskouluja käyneiden lasten mukana lähetettiin koteihin pyyntö osallistua tutkimukseen (Liite 2). Vertailuperheitä koskevat henkilö- ja osoitetiedot saatiin vasta suostumuskirjeen yhteydessä. Vertailuperheet valittiin perheen koon, lasten lukumäärän, sukupuolen, iän ja vanhempien koulutustaustan perusteella lastensuojeluperheitä mahdollisimman hyvin vastaaviksi. Vertailuperheiltä pyydettiin kirjallinen lupa varmistaa sosiaalivirastojen asiakirjoista, etteivät he olleet olleet lastensuojelun asiakkaina. Perheet oli verronnettu perheiden lasten lukumäärän, iän ja sukupuolen suhteen.

Tässä tutkimuksessa käytettiin vain äitejä koskevaa tutkimusaineistoa. Tutkittavien äitien keskimääräinen ikä oli 40.20 vuotta ($SD = 5.44$). Lastensuojeluryhmän äidit olivat jonkin verran vertailuryhmän äitejä vanhempia (lastensuojeluryhmän äidit: $M = 40.84$, $SD = 5.00$; vertailuryhmän äidit: $M = 39.12$; $SD = 5.88$), ero ei kuitenkaan ollut tilastollisesti merkitsevä (Aaltonen, 1997).

Aaltosen (1997) mukaan lastensuojeluperheille olivat ominaisia seuraavat asiat: perheiden äideistä suurin osa oli naimattomia tai eronneita (56%) (vertailuäideistä 32%),

lisäksi äidit olivat yhtä vertailuryhmän äitiä lukuun ottamatta lapsensa biologisia vanhempia, valtaosa lapsista asui kuitenkin sijaisperheissä (71%). Äideillä oli kummassakin tutkimusryhmässä keskimäärin yhtä paljon lapsia, mutta lastensuojeluryhmän lapsilla oli merkitsevästi enemmän puolisisaruksia ja vähemmän biologisia sisaruksia kuin vertailuryhmässä (Aaltonen, 1997). Asiakirjatietojen perusteella 61%:ia lastensuojelun asiakasperheiden lapsista oli kokenut laiminlyöntiä, mutta ei pahoinpitelyä, 35%:ia oli sekä laiminlyöty että pahoinpidelty ja 4%:illa lastensuojelun tarpeen syy oli jokin muu kuin todettu pahoinpitely tai laiminlyönti.

Lastensuojeluryhmän äideille oli ominaista myös se, että heidän koulutustasonsa oli merkitsevästi alhaisempi kuin vertailuryhmän äideillä (Aaltonen, 1997). Huomattavalla osalla äideistä (36%) oli jäänyt peruskoulu kesken tai he olivat suorittaneet peruskoulun mukautetun oppimäärän, lisäksi 36%:illa äideistä ei ollut lainkaan ammattikoulutusta. Yleisimmin (52%) ammattikoulutus oli hankittu yhdellä tai useammalla kurssilla.

Äitien ammattiasema ja tulotaso oli lastensuojeluryhmässä merkitsevästi alhaisempi ja myös työtilanne oli merkitsevästi heikompi kuin vertailuryhmässä (Aaltonen, 1997). Suurin osa (90%) lastensuojeluryhmän äideistä oli työntekijöitä (vs. 60%). Eläkkeellä, työttöminä tai lomautettuina oli peräti 68% äideistä (vs. 20%), työssä oli ainoastaan 24% äideistä. Lastensuojeluryhmän äideistä 71% ansaitsi kuukaudessa vähemmän kuin 5000 markkaa (vs. 20%).

Tutkimusmenetelmät ja keskeiset muuttujat

Perustietolomake. Tutkimustilanteen alussa haastattelija täytti tutkittavaa koskevan perustietolomakkeen, jossa tiedusteltiin muun muassa perhetilannetta, lapsen sisarusuhteita, perheenjäsenten koulutusta, ammattia ja työtilannetta (Liite 3).

Äitien haastattelu. Haapasalon (1994) kehittämä strukturoitu haastattelu muodostui viidestä osa-alueesta. Tässä tutkimuksessa käytettiin osa-alueita, jotka koskivat äitien lapsuuden fyysisiä ja psykologisia väkivaltakokemuksia ja heidän kasvatusasenteitaan. Ensimmäisessä haastatteluosuudessa tarkasteltiin tutkittavien omassa lapsuudessaan kokemaa fyysisistä ja seksuaalista väkivaltaa. *Äitien lapsuudessaan kokeman fyysisen*

väkivallan ilmenemismuotoja ja väkivallan ilmenemisen useutta arvioitiin aikana, jolloin haastateltava oli alle 15 vuotias. Haastateltavalle esitettiin 20 erilaista fyysisen väkivallan muotoa (esim. läimäyttäminen, tukistaminen, potkaiseminen, viiltely, kuristaminen ja kiduttaminen) (Liite 4). Väkivallan muotoja koskeviin kysymyksiin haastateltava vastasi ilmenemisen useutta kuvaavin määrein: 0 = ei koskaan, 1 = kerran, 2 = kahdesti, 3 = 3-4 kertaa, 4 = 4-9 kertaa, 5 = 10 kertaa tai useammin. Fyysisen väkivallan mittarista muodostettiin summamuuttuja. Fyysisen väkivallan mittarin sisäinen reliabiliteetti koko tutkimusryhmälle oli Cronbachin alphalla mitattuna .86 (osioiden välisten korrelaatioiden $M = .27$); lastensuojeluäitien ryhmälle sisäinen reliabiliteetti oli .88 ($M = .30$) ja vertailuäitien ryhmälle .84 ($M = .34$).

Psykologisen väkivallan ja laiminlyönnin kokemuksia arvioitiin kuudella avoimella haastattelukysymyksellä, joskin saadut vastaukset nauhoitettiin. Nauhoitukset transkriboitiin arvioiden tekemistä varten. Arvioinnin suoritti kaksi arvioitsijaa, jotka tekivät ensin itsenäiset ratkaisut ja päätyivät itsenäisten arvioiden pohjalta yhteiseen konsensusratkaisuun.

Haastatteluissa ilmenneiden *lapsuuden psykologisten väkivaltakokemusten* arviointi perustui kahteentoista eri kategoriaan (Liite 5). Haastattelutilanteessa haastateltavalle oli lueteltu nämä kategoriat ja annettu niistä esimerkkejä. Jokainen näistä kategorioista muodosti yhden dikotomisen muuttujan (esiintyy vs. ei esiinny), joista muodostettiin lisäksi summamuuttuja. Varsinaiisiin analyysihin otettiin mukaan yhdeksän psykologisen väkivallan kategoriaa (sanallinen väkivalta, hyljeksintä, syyttäminen, pilkkaaminen ja nöyryyttäminen, liian korkeat tai epätarkoituksenmukaiset odotukset, pelon aiheuttaminen, eristäminen, moraalinen turmeleminen ja eläminen vaarallisissa tai hyvin epävakaisissa oloissa). Loput kolme (liikkumisen ja ympäristön tutkimisen estäminen; hyväksikäyttö; laitaselämään liittyvä psykologinen väkivalta) poistettiin aineistosta, koska niitä ei kummassakaan tutkimusryhmässä ilmennyt.

Tutkittavan *lastenkasvatusasenteita* tarkasteltiin strukturoidun haastattelun viidennessä osassa. Tavoitteena oli rakentaa asteikko, jolla matalat arvot viittaisivat aikuiskeskeisiin ja autoritaarisiin kasvatusasenteisiin ja korkeat arvot lapsikeskeisiin kasvatusasenteisiin. Kasvatusasennekysely koostui neljästätoista osiosta (Liite 6), joihin annettiin neljä

vastausvaihtoehtoa: 1 = erittäin tärkeää, 2 = jokseenkin tärkeää, 3 = melko merkityksetöntä, 4 = ei lainkaan tärkeää. Kasvatusasenneasteikon osioista muodostettiin summamuuttuja. Kasvatusasenneasteikon sisäinen reliabiliteetti koko tutkimusryhmälle oli Cronbachin alphalla mitattuna .85 (osioiden välisten korrelaatioiden keskiarvo .30), lastensuojeluaítien ryhmälle .88 ($M = .36$) ja vertailuaítien ryhmälle .78 ($M = .22$).

Haastattelun muissa osuuksissa tarkasteltiin tutkittavien lapsuuden ja nuoruuden perhettä; raskauteen, synnytykseen liittyneitä kokemuksia ja parisuhteen onnellisuutta. Haastattelun viidennessä osuudessa tarkasteltiin kasvatusasenteiden lisäksi lasten rankaisumenetelmiä ja lapsen kohdistettua väkivaltaa. Lastensuojeluryhmän áideiltä kysyttiin vielä heidän kokemuksistaan lastensuojeluviranomaisten kanssa asioinnista. Haastattelulomake on saatavissa tarvittaessa kirjoittajalta.

Asiakirjatiedot. Tutkimukseen osallistuneilta lastensuojeluperheiltä pyydettiin kirjallinen lupa lukea heitä koskevia lastensuojeluasiakirjoja sen kaupungin sosiaalivirastossa, jossa he olivat olleet asiakkaina vuonna 1987. Asiakirjatietojen perusteella arvioitiin áitien lapsiinsa kohdistamaa fyysistä ja psykologista väkivaltaa sekä laiminlyöntiä ja mahdollisesti myös kaltionkohtelun vakavuutta. Kaltionkohtelun vakavuutta arvioitiin Barnettin, Manlyn ja Cicchettin (1993) luokituksen mukaisesti. Tässä tutkimuksessa ei ole käytetty asiakirjatietoihin perustuvaa aineistoa.

Tutkimuksen kulku

Kun tutkittavat olivat lähettäneet suostumuskirjeensä tutkimukseen osallistumisesta, heihin otettiin yhteyttä puhelimitse tai kirjeitse. Tutkittavat tavattiin heidän valintansa mukaan joko psykologian laitoksella tai heidän kodissaan. Haastattelijana toimi kuusi psykologia, jotta vain yhden haastattelijan käyttöön liittyvältä subjektiiviselta vääristymältä vältyttäisiin. Tutkimustilanteen aluksi esitettiin perustietolomake, jonka jälkeen tehtiin haastattelu. Haastattelu alkoi avoimilla kysymyksillä lastensuojeluasiakkuudesta ja lapsuudessa koetusta psykologisesta väkivallasta sekä laiminlyönnistä, tämän jälkeen seurasivat strukturoidun haastattelun muut osuudet. Haastattelu kesti noin 3-5 tuntia. Tutkimus eteni

samoin sekä lastensuojelu- että vertailuryhmässä lukuun ottamatta lastensuojeluasiakkuutta koskevia kysymyksiä, joita ei esitetty vertailuryhmän äideille.

Tilastolliset analyysit

Tutkimuksen kannalta keskeisten muuttujien yhteyttä tarkasteltiin korrelaatiokertoimien avulla. Lastensuojelu- ja vertailuryhmän äitien perhetilanteen, koulutuksen, työtilanteen, tulotason ynnä muiden kuvailevien tietojen tarkastelussa käytettiin t-testejä.

Eroja kasvatuseroasteissa lastensuojeluäitien ja vertailuäitien välillä tarkasteltiin sekä profiilianalyysillä että t-testeillä. Profiilianalyysin ideana on tarkastella muuttujajoukon profiileja usean perusjoukon tai ryhmän kesken. Profiilien keskinäiselle vertailulle asetetut hypoteesit koskevat niiden yhdensuuntaisuutta, tasoa ja tasaisuutta (Tabachnick & Fidell, 1989). Yhdensuuntaisuutta koskeva hypoteesi tarkastelee muuttujien yhdysvaikutusta, ja tasoa sekä tasaisuutta koskevat hypoteesit muuttujien omavaikutusta.

Kasvatuseroasteiden kyselyn faktorirakenteen selvittämiseksi suoritettiin faktorianalyysijä, PAF (Principal Axis Factoring) -menetelmällä. Rotatointimenetelmäksi valittiin vinokulmainen Oblimin -rotatointi. Suoritetuista faktorianalyyseistä tulosten raportointiin valittiin sisällöllisesti paras ratkaisu.

Äidin omien lapsuuden fyysisen ja psykologisen väkivaltakokemusten yhteyttä kasvatuseroasteisiin tutkittiin hierarkkisen regressioanalyysin avulla. Hierarkkisessa regressioanalyysissä riippumattomat muuttujat otetaan mukaan analyysiin tutkijan määrittelemässä järjestyksessä (Tabachnick & Fidell, 1989). Tämän tutkimuksen hierarkkisissa regressioanalyyseissä riippuvana muuttujana oli kasvatuseroasteikosta muodostettu summamuuttuja; riippumattomina muuttujina olivat ryhmän jäsenyys (lastensuojeluryhmä vs. vertailuryhmä) sekä fyysisen ja psykologisen väkivallan summamuuttujat. Kaikki tilastolliset analyysit suoritettiin SPSS for Windows 6.1 -ohjelmalla.

Tulokset

Väkivallan esiintyvyys äitien lapsuudessa

Lastensuojeluryhmässä kaikki äidit olivat lapsuudessaan kokeneet fyysistä väkivaltaa, kun taas vertailuäitien ryhmässä kahdella (8%) ei ollut lainkaan kokemuksia fyysisestä väkivallasta. Lähes kaikilla äideillä (93%) oli kokemuksia tukistamisesta. Yli puolta kaikista äideistä oli lapsuudessa läimäytetty tai lyöty kädellä, lyöty esineellä, heitetty esineellä, pakotettu syömään jotain, joka ei ole ruokaa, hakattu tai annettu selkään.

Lastensuojeluryhmän äideistä viidellä (20%) ei ollut lainkaan psykologisen väkivallan kokemuksia (vs. 36% vertailuryhmän äideistä). Lastensuojeluäitien lapsuudessaan kokeman psykologisen väkivallan yleisin muoto oli pelon aiheuttaminen, josta kokemuksia oli 52%:lla lastensuojeluäideistä (vs. 20%). Vertailuäitien ryhmässä yleisin lapsuudessa koetun psykologisen väkivallan muoto oli sanallinen väkivalta, jota oli kokenut 44% äideistä (vs. lastensuojeluryhmässä 28%).

Lastensuojeluryhmän äideillä pelon aiheuttaminen merkitsi useimmissa tapauksissa altistamista fyysisen väkivallan katselulle. Tällaisista kokemuksista kertoi eräs äiti seuraavasti: *“..niin toinen tuli töistä, niin se suuttu ja hermostu. No se oli sitte aina...suurinpiirtein turpaan lyötiin ja katto et kuin kauan toinen pysyy pystyssä...“*. Vastaavanlaisista kokemuksista kertoi eräs toinen äiti: *“...mää pelkäsin sitä, et ne tappelee ja tappaa toisensa ja...“*.

Sanallinen väkivalta oli vertailuryhmässä yleisempää kuin lastensuojeluäitien ryhmässä. Lastensuojeluryhmän äidit pitivät sanallista väkivaltaa usein oikeutettuna eivätkä kokeneet sitä varsinaisena väkivaltana. Sanallisen väkivallan vaikutusta lapseen ei pidä kuitenkaan väheksyä. Lastensuojeluryhmän äitien lapsuudessa kokema sanallinen väkivalta oli ilmennyt yleensä huutamisena ja/tai nimittelynä. Huutamisesta kertoi eräs äiti seuraavasti: *“Sitte äiti huusi mulle ja siskol ja veljel...”* Nimittelyä lapsuudessaan kokenut äiti puolestaan muisti seuraavaa: *“ Se (äiti) haukku mua Hitleriksi.”* Sanallisen väkivallasta ja syyttämisestä kertoi lisäksi erään lastensuojelun asiakasperheen äidin kuvaus: *“ ...niin sitä se (äiti) aina haukku, haukku mua, kun mä olin lapsi ja...äiti oli sellainen, että että se*

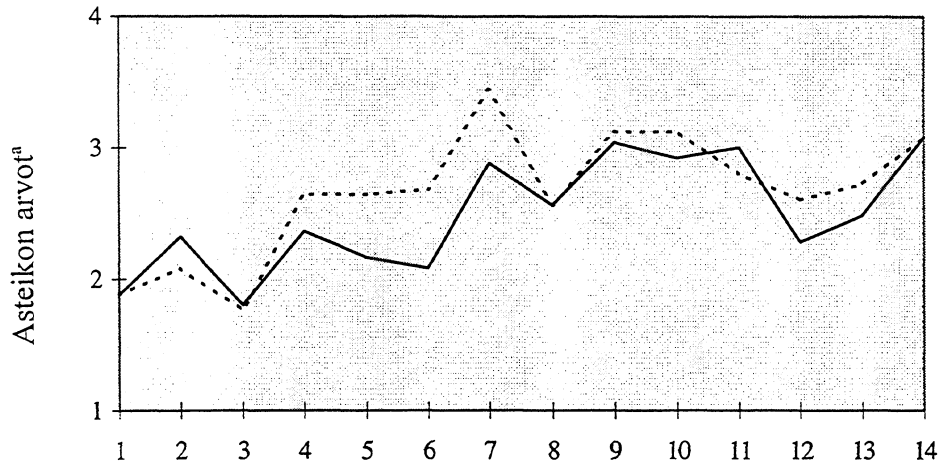
aina huus niinku meille että, että jos se suuttu meille. Niin se aina huus, että kun minä olen yrittänyt teidät elättää ja kun teitä pitää elättää...että minä ainaki koin sen hirveen voimakkaasti sen jutun, että et se on meidän syy kun me, äiti on nyt joutunu elättämään meitä ja mä siitä kannoin sitten huolta lapsena.“

Lastensuojeluryhmässä psykologisen väkivallan kokemukset olivat melko vakavia ja läpi koko lapsuuden jatkuneita. Heidän kokemuksissaan yhdistyi myös monenlaisia psykologisen väkivallan kategorioita. Esimerkkinä tällaisesti on seuraava: *“No sanotaan, et joka viikko (isä uhkaili tai löi äitiä), niin ollaan aika lähellä totuutta. Mä näin fajian ensimmäisen kerran selvinpäin, vesiselvänä, et mä tiesin, et se oli eilenki ollu selvänä....Mä olin 12...“.*

Lastensuojelu- ja vertailuryhmän äitien erot kasvatuseroasteissa

Profiilianalyysillä tarkasteltiin ryhmien kasvatuseroasteikolla muodostamia profiileja, profiilit näkyvät kuviossa 1. Profiilianalyysi suoritettiin kaikille kasvatuseroasteikokyselyn osioille (14). Wilksin kriteerin mukaan ryhmien muodostamat profiilit erosivat merkitsevästi yhdensuuntaisuudesta, $F(13,36) = 2.72, p < .01$. Profiilien tasoa tarkasteltaessa eivät ryhmät kuitenkaan eronneet toisistaan, $F(1,48) = 1.35$. Sen sijaan profiilien tasaisuutta tarkasteltaessa havaittiin, että profiilit poikkesivat Wilksin kriteerin mukaan merkitsevästi tasaisuudesta, $F(13, 36) = 19.09, p < .001$. Profiilien merkitsevä poikkeaminen yhdensuuntaisuudesta kertoo siitä, että ryhmällä (lastensuojelun asiakas vs. ei-asiakas) ja kasvatuseroasteikolla on yhdysvaikutusta.

Kuvio 1. Kasvatusasenneasteikon profiilit



Kasvatusasenneasteikon osiot

Huom. *Asteikon arvot: 1) Erittäin tärkeää, 2) Jokseenkin tärkeää, 3) Melko merkityksetöntä, 4) Ei lainkaan tärkeää

Taulukossa 1 esitetään ryhmien keskiarvot ja hajonnat kasvatusasenneasteikon osioilla. Asteikon summapistemäärissä ryhmät erosivat toisistaan merkitsevästi (lastensuojeluryhmä: $M = 33.88$, $SD = 6.88$; vertailuryhmä: $M = 37.40$, $SD = 5.52$, $t(48) = -1.99$, $p < .05$). Lastensuojeluäitien kasvatusasenteet olivat summapistemäärien perusteella aikuiskeskeisempiä ja autoritaarisempia kuin vertailuryhmän äideillä.

Yksittäisiä kasvatusasenneasteikon osioita tarkasteltaessa ryhmät erosivat toisistaan tilastollisesti merkitsevästi vain osiossa 7 (*Miten tärkeää mielestäsi on, että lapsi pärjää koulussa paremmin kuin muut?*), $t(48) = -2.65$, $p < .01$. Lastensuojeluryhmän äidit pitivät lapsen koulussa pärjäämistä tärkeämpänä kuin vertailuryhmän äidit. Lähes tilastollisesti merkitsevä ero ryhmien välillä oli myös osiossa 6 (*Miten tärkeää mielestäsi on, että lapsi puolustaa itseään tarvittaessa vaikka nyrkein?*), $t(48) = -1.94$, $p = .058$, mikä antoi viitteitä siitä, että lastensuojeluäidit pitivät lapsen kykyä puolustaa itseään keinolla millä hyvänsä tärkeämpänä kuin vertailuäidit.

Taulukko 1. Lastensuojelu- ($n = 25$) ja vertailuäitien ($n = 25$) kasvatusasenneasteikon osioiden pistemäärien keskiarvot ja hajonnat

Osio	Ls		Vrt		Kaikki	
	M	SD	M	SD	M	SD
1.	1.88	.666	1.88	.526	1.88	.594
2.	2.32	.852	2.08	.640	2.20	.756
3.	1.80	.866	1.76	.597	1.78	.737
4.	2.36	.995	2.64	.757	2.50	.886
5.	2.16	.987	2.64	.907	2.40	.969
6.	2.08	1.152	2.68	1.030	2.38	1.123
7.	2.88	.832	3.44	.651	3.16	.792
8.	2.56	.718	2.56	.712	2.56	.705
9.	3.04	1.060	3.12	.833	3.08	.944
10.	2.92	1.077	3.12	.666	3.02	.892
11.	3.00	.957	2.80	.817	2.90	.886
12.	2.28	.936	2.60	.707	2.44	.837
13.	2.48	.963	2.72	.792	2.60	.881
14.	3.08	.862	3.08	.702	3.08	.778

Huom. Kaikki = koko aineisto; Ls = lastensuojelun asiakasperheiden äidit; Vrt = vertailuryhmän äidit

Kasvatusasennekyselyn faktorirakenne

Kasvatusasennekyselyn faktorirakenteen selvittämiseksi suoritettiin faktorianalyysi PAF-faktoroinnilla ja vinokulmaisella rotatoinnilla. Faktorien määrän arvioinnin perusteina olivat kasvatusasennekyselyn sisältö ja faktorien tulkittavuus. Kasvatusasennekyselystä muodostettiin ensin viiden, neljän sekä kolmen faktorin mallit. Näissä malleissa faktoreiden sisältö oli kuitenkin vaikeasti tulkittava, eivätkä faktorit eronneet sisällöltään toisistaan selkeästi. Näillä perusteilla päädyttiin kahteen sisällöllisesti erilaiseen faktoriin. Faktorilataukset ja kommunaliteetit esitetään taulukossa 2.

Taulukko 2. Kasvatusasenneasteikon faktorilataukset ja kommunaliteetit

Kasvatusasenne- kyselyn osio	Faktori- lataus	h ²
Faktori 1: Korkeat itsenäisyysvaatimukset		
Miten tärkeää mielestäsi on, että lapsi		
4. antaa vanhemman olla rauhassa, jos tämä on väsynyt?	.84	.59
9. on vahvahermainen eikä turhia itke?	.73	.52
7. menestyy koulussa paremmin kuin muut?	.66	.46
11. oppii tekemään lujasti töitä ja varhain?	.62	.38
14. ei marise eikä valita?	.53	.37
12. ei kokoajan ole vanhempien helmoissa, jos näillä on muuta tekemistä?	.52	.42
10. on kiltti eikä väitä aikuisille vastaan?	.48	.34
5. ajattelee ensin itseään ja läheisiään ja sitten vasta muita?	.45	.20
6. puolustaa itseään tarvittaessa vaikka nyrkein?	.17	.03
Faktori 2: Tottelevaisuus		
Miten tärkeää mielestäsi on, että lapsi		
1. on tottelevainen?	.72	.60
3. kunnioittaa aikuisia?	.67	.37
13. oppii riittävää nöyryyttä ja kuuliaisuutta vanhempiaan kohtaan?	.57	.64
2. käyttäytyy aikuisten seurassa hyvin?	.55	.52
8. on hiljaa, kun käsketään?	.44	.31

Kasvatusasennekyselyn osioiden faktorilataukset olivat varsin korkeita, ainoastaan kasvatusasennekyselyn osion 6 faktorilataus jäi alhaiseksi. Faktorit selittivät yhteensä 41.1% vaihtelusta, josta faktorin 1 osuus on 33.4%. Faktorien keskinäinen korrelaatio oli .46.

Äitien fyysisten ja psykologisten väkivaltakokemusten yhteys kasvatusasenteisiin

Lapsuuden fyysisten väkivaltakokemusten mittarista muodostetun summamuuttujan arvot (Taulukko 3) olivat lastensuojeluäitien ryhmässä korkeampia kuin vertailuryhmässä. Ero lastensuojelu- ja vertailuäitien lapsuuden fyysisten väkivaltakokemusten välillä ei kuitenkaan ollut tilastollisesti merkitsevä, mitä selittää osaltaan suuri hajonta kokemusten määrissä.

Taulukko 3. Äitien lapsuuden fyysiset väkivaltakokemukset

Ryhmä	Kokenut väkivaltaa %	Asteikkopistemäärä <i>M</i>	<i>SD</i>
Kaikki	96	13.36	11.97
Ls	100	15.72	14.08
Vrt	92	11.00	9.09

Huom. Lyhenteet kuten taulukossa 1.

Psykologisten väkivaltakokemusten asteikkopistemäärät näkyvät taulukossa 4. Lastensuojelu- ja vertailuryhmän äidit erosivat toisistaan tilastollisesti merkitsevästi näiden väkivaltakokemusten määrissä, $t(48) = 2.58$, $p < .01$.

Taulukko 4. Äitien lapsuuden psykologiset väkivaltakokemukset

Ryhmä	Kokenut väkivaltaa %	Asteikkopistemäärä <i>M</i>	<i>SD</i>
Kaikki	72	1.80	1.85
Ls	80	2.44	2.02
Vrt	64	1.16	1.43

Huom. Lyhenteet kuten taulukossa 1.

Korrelaatiotarkasteluissa (Taulukot 5 ja 6) kasvatuseränteiden ja väkivaltakokemusten väliset korrelaatiot jäivät varsin alhaisiksi. Kasvatuseränteasteikon summapistemäärä korreloi koko aineistossa voimakkaimmin psykologisiin väkivaltakokemuksiin, joskaan korrelaatio ei ollut tilastollisesti merkitsevää. Sen sijaan psykologisen ja fyysisen väkivallan kokemusten välillä oli voimakas positiivinen korrelaatio.

Taulukko 6. Muuttujien väliset korrelaatiot (Pearsonin tulomomenttikorrelaatiokerroin) lastensuojelu- ja vertailuryhmissä erikseen.

Muuttujat	F	P ^b	K	1.	2.	3.	4.	5.	6.	7.	8.	9.	10.	11.	12.	13.	14.
F Fyysinen ^a47*	.35	.35	.54**	.57**	-.18	.34	-.05	.01	.52**	.14	.08	.04	-.14	.46*	-.13
väkivalta																	
P Psykologinen ^{ab}	.52**17	.26	.14	.41*	-.11	.26	-.23	-.25	.13	-.11	.11	.08	.06	.17	.07
väkivalta																	
K Kasvatus ^a	-.00	.3130	.65***	.27	.54**	.55**	.26	.66***	.49**	.69***	.44*	.55**	.43*	.67***	.57**
asenteet																	
1. Osio 1	-.10	.14	.50**52**	.44*	-.22	-.09	.08	.16	.30	-.16	.16	.14	-.02	.32	.03
2. Osio 2	-.04	.19	.58**	.65***38	.15	.34	.23	.41*	.54**	.45*	.27	.11	-.02	.54**	.17
3. Osio 3	.17	.34	.15	.46*	.20	...	-.11	-.01	-.33	.07	.53**	-.02	.07	-.02	-.14	.55**	-.05
4. Osio 4	-.25	-.11	.60**	.51**	.40*	.0453**	.22	.41*	.16	.53**	.25	.28	.26	.31	.29
5. Osio 5	-.35	.03	.32	.47*	.48**	.09	.41*09	.21	.06	.56**	.35	.24	-.04	.14	.24
6. Osio 6	-.21	-.01	.11	.23	.10	.43*	.08	.2853**	-.20	.43*	-.12	-.03	-.18	-.01	.04
7. Osio 7	.06	.07	.59**	.42*	.47*	.14	.71***	-.02	-.0326	.59**	.16	.33	.22	.41*	.28
8. Osio 8	-.04	-.24	.37	.68***	.38	.12	.59**	.22	.04	.47*09	.38	-.01	.13	.59**	-.01
9. Osio 9	.10	.18	.73***	.48*	.54**	.14	.46*	.31	.06	.48**	.2427	.34	.08	.24	.41*
10. Osio 10	.19	.37	.61***	.33	.48**	.21	.38	.05	-.16	.69***	.22	.66***	...	-.03	.19	.22	.34
11. Osio 11	-.41*	-.11	.68***	.46*	.26	.25	.61***	.31	.04	.47*	.37	.54**	.3658**	.43*	.54**
12. Osio 12	-.29	.06	.61***	.66***	.40*	.17	.56**	.31	.09	.47*	.52**	.46*	.35	.70***39	.57**
13. Osio 13	.13	.49**	.67***	.61***	.66***	.42*	.29	.31	.15	.49**	.26	.55**	.60***	.36	.40*41*
14. Osio 14	-.08	.38	.64***	.45*	.53**	.30	.26	.23	.12	.24	.20	.46*	.46*	.50**	.59**	.65***	...

Huom. Lastensuojeluryhmää (n=25) koskevat korrelaatiot ovat lävistäjän alapuolella, vertailuryhmän (n=25) korrelaatiot lävistäjän yläpuolella. ^a Summamuuttujia.

^b Psykologista väkivaltaa koskevat korrelaatiot määriteltä Spearmanin järjestyskorrelaatiokerroin avulla. * $p \leq .05$, ** $p \leq .01$, *** $p \leq .001$

Taulukko 5. Muuttujien väliset korrelaatiot (Pearsonin tulomomenttikorrelaatiokerroin) koko aineistossa (N=50)

Muuttujat	F	P ^c	K	1.	2.	3.	4.	5.	6.	7.	8.	9.	10.	11.	12.	13.	14.
F Fyysinen väkivalta ^a	...																
P Psykologinen väkivalta ^{ac}	.45***	...															
K Kasvatus- asenteet ^a	.05	.13	...														
1. Osio 1 ^b	.05	.18	.41**	...													
2. Osio 2	.17	.27	.53***	.60***	...												
3. Osio 3	.29*	.32*	.18	.45**	.26	...											
4. Osio 4	-.20	-.15	.59***	.23	.27*	-.02	...										
5. Osio 5	-.14	.07	.46***	.22	.36**	.04	.48***	...									
6. Osio 6	-.20	-.13	.23	.16	.10	.12	.17	.25	...								
7. Osio 7	-.03	-.19	.65***	.30*	.35**	.10	.61***	.15	.27*	...							
8. Osio 8	.17	-.02	.41**	.50***	.44**	.28*	.39**	.14	-.07	.35**	...						
9. Osio 9	.10	.06	.70***	.24	.49***	.08	.49***	.41**	.22	.50***	.18	...					
10. Osio 10	.13	.24	.56***	.27*	.39**	.16	.35**	.18	-.11	.52***	.27*	.53***	...				
11. Osio 11	-.22	.02	.56***	.32*	.21	.15	.45***	.24	-.02	.34*	.19	.14***	.21	...			
12. Osio 12	-.27	-.01	.56***	.40**	.21	.06	.47***	.21	.04	.42**	.33*	.31*	.31*	.61***	...		
13. Osio 13	.21	.28*	.67***	.49***	.58***	.46***	.31*	.26	.12	.47***	.40**	.43**	.48***	.37**	.41**	...	
14. Osio 14	-.09	.24	.59***	.29*	.39**	.17	.27	.23	.08	.24	.10	.44***	.41**	.51***	.57***	.55***	

Huom.^a Summamuuttujia.^b Osiot 1-14 kasvatusasennekyselyn osioita.^c Psykologisen väkivallan korrelaatiot määritely Spearmanin järjestyskorrelaatiokerroimen

perusteella. * $p \leq .05$, ** $p \leq .01$, *** $p \leq .001$

Seuraavaksi tarkasteltiin hierarkkisen regressioanalyysin avulla, ennustavatko ryhmän jäsenyys (lastensuojelu vs. vertailu) ja äitien lapsuuden fyysiset ja psykologiset väkivaltakokemukset kasvatustasenteita. Riippuvana muuttujana oli siten kasvatustasennekyselystä muodostettu summapistemäärä ja riippumattomina muuttujina sekä lastensuojelun asiakkuus että äitien fyysisen ja psykologisen väkivallan mittareista muodostetut summapistemäärät. Väkivaltakokemuksista analyysiin otettiin ensimmäisenä mukaan psykologisen väkivallan kokemukset, koska koko ryhmää koskevien muuttujien välisten korrelaatioiden (Taulukko 5) perusteella voitiin olettaa näiden selittävän kasvatustasenteita fyysisen väkivallan kokemuksia paremmin. Regressioanalyysin tulokset esitetään taulukossa 7.

Taulukko 7. Ryhmän jäsenyyden ja väkivaltakokemusten yhteys kasvatustasenteisiin

Kasvatustasenteet	R^2	F	p	β	p
Step 1	.08	3.97	.05*		
Ryhmä				.28	.05*
Step 2	.15	4.16	.02*		
Ryhmä				.38	.01**
Psykologinen väkivalta				.29	.05*
Step 3	.16	2.82	.05*		
Ryhmä				.38	.01**
Psykologinen väkivalta				.35	.06
Fyysinen väkivalta				-.09	ns

Kun ryhmän jäsenyyden vaikutus asenteisiin oli otettu huomioon, äitien lapsuuden psykologiset väkivaltakokemukset paransivat vielä selitystasetta. Äitien lapsuuden fyysiset väkivaltakokemukset eivät ennustaneet kasvatustasenteita. Ryhmän jäsenyys ja äitien lapsuuden väkivaltakokemukset selittivät 16% kasvatustasenteiden vaihtelusta.

Pohdinta

Tämän tutkimuksen tarkoituksena oli selvittää, eroavatko lastensuojelu- ja vertailuryhmän äitien kasvatuseroseet toisistaan ja ennustavatko äitien omat lapsuuden fyysiset ja psykologiset väkivaltakokemukset kasvatuseroseita. Pyrkimyksenä oli myös selvittää tutkimuksessa käytetyn kasvatuseroseiteikon faktorirakennetta.

Lastensuojelu- ja vertailuryhmän äitien kasvatuseroseet erosivat merkitsevästi toisistaan kasvatuseroseiteikon summapistemäärissä. Erot ryhmien välillä ilmenivät myös kasvatuseroseiteikon profiileissa, jotka eivät olleet yhdensuuntaisia ja erosivat toisistaan myös tasaisuudessa. Tällä asteikolla tarkasteltuna näytti siltä, että lastensuojeluryhmän äitien kasvatuseroseet olivat vertailuäitien kasvatuseroseita autoritaarisempia ja aikuiskeskeisempiä. Regressioanalyysi puolestaan osoitti, että ryhmän jäsenyys ja lapsuuden väkivaltakokemukset ennustivat merkitsevästi äitien kasvatuseroseita. Erityisesti lastensuojelun asiakkuudella ja lapsuuden psykologisilla väkivaltakokemuksilla oli merkitsevä yhteys kasvatuseroseisiin.

Lastensuojeluäitien kasvatuseroseiden aikuiskeskeisyys heijastui erityisesti lapselle asetetuissa käyttäytymisodotuksissa. Tällä asteikolla tarkasteltuna näytti siltä, että vanhemman odotukset kohdistuivat nimenomaan aikuisen ja vanhemman huomioonottamiseen ja siihen, että lapsen tulisi ottaa vastuu omasta toiminnastaan. Lapsen kohdistuvat odotukset kuvastuivat myös itsehillinnän ja tottelevaisuuden vaatimuksina. Nämä vaatimukset ja odotukset tiivistyivät kasvatuseroseiteikon faktorirakenteessa, jossa nousi esiin kaksi sisällöllisesti toisistaan poikkeavaa faktoria.

Faktorissa 1, joka nimettiin Korkeiksi itsenäisyysvaatimuksiksi, tiivistyivät vanhemman odotukset siitä, että lapsen tulisi kyetä toimimaan vanhemmastaan riippumatta ja itsenäisesti tilanteesta toiseen. Vaikka itsenäisyys ja riippumattomuus ovatkin kasvatuksen tärkeitä päämääriä, saattavat tällaiset vaatimukset kuitenkin saada negatiivisen merkityksen lastensuojeluäitien kasvatuseroseiteissa. Kohtuuttomiksi paisuvat vaatimukset saattavat merkitä sitä, että lastensuojeluäidit odottavat lastensa olevan ”pikku aikuisia”, joiden kyky toimia itsenäisesti on aikuisten tasoa jo varhaisista vuosista lähtien. Lapsen

itsenäisyydelle asettamissaan vaatimuksissa ja odotuksissa äiti saattaa kuitenkin unohtaa, että lapsi ei kykene, eikä hänen kehitykselleen ole edes tarkoituksenmukaista kyetä, täysin itsenäisesti ratkaisemaan esimerkiksi vapaa-aikaansa ja koulutustaan koskevia ongelmia.

Korkeiksi itsenäisyysvaatimuksiksi nimetyt odotukset olivat mielenkiintoisesti ristiriidassa aikaisemmassa tutkimuksessa saatujen tulosten kanssa. Näissä tutkimuksissa on lapsiaan pahoinpitelevien vanhempien todettu rohkaisevan lapsiaan vähemmän itsenäisyyteen ja uusien kokemusten hankkimiseen (Susman ym., 1985). Tämä ristiriitaisuus saattaa kertoa myös siitä, että vaikka lastensuojeluäidit todellisuudessa odottavatkin lapsiltaan itsenäisyyttä, he eivät varsinaisesti rohkaise lapsiaan siihen eivätkä tue lapsiaan heidän itsenäisyyspyrkimyksissään.

Toisessa, tottelevaisuudeksi nimetyssä faktorissa tiivistyivät vanhemman odotukset lapsen kuuliaisuudesta ja hyväkäytöksisyydestä aikuisten seurassa. Tämä faktori kuvasi äitien osin epärealistisiakin odotuksia siitä, miten lapsen tulisi aikuisten seurassa käyttäytyä. Myös aikaisemmissa tutkimuksissa on havaittu, että lapsiaan pahoinpitelevien äitien lastensa käyttäytymiselle asettamat odotukset ovat usein epärealistisia (esim. Azar, Robinson Hekimian & Twentyman, 1984; Bauer & Twentyman, 1985; Larrance & Twentyman, 1983; Twentyman & Plotkin, 1982), eivätkä ne vastaa lapsen kehityksellistä tasoa. Tällaiset lapsen käyttäytymiselle asetettujen epärealististen odotusten voidaan ajatella heijastavan äitien tietämättömyyttä siitä, mitä lapselta voidaan odottaa. Osa tästä tietämättömyydestä saattaa selittyä lastensuojeluäitien merkitsevästi alhaisemmalla tieto- ja koulutustasolla, mutta myös omilla lapsuudenkokemuksilla.

Kasvatusasennekyselystä saadut tulokset antavat viitteitä vanhempien kasvatustyylistä, jota on kutsuttu autoritaariseksi. Vanhempien autoritaarisuus ilmenee Maccobyn ja Martinin (1983) mukaan nimenomaan aikuiskeskeisyytenä ja lapsille asetettuina korkeina vaatimuksina sekä välinpitämättömyytenä ja torjuntana. Onkin todettu, että lapsiaan pahoinpitelevien vanhempien lapsilleen asettamat tavoitteet saattavat olla lähtöisin vanhempien omista tarpeista ja ratkaisuksista, joilla pyritään pikemminkin lyhyt- kuin pitkäaikaisiin tuloksiin (Grusec & Walters, 1991). Tällaiset aikuiskeskeiset tavoitteet saattavat Rogoschin, Cicchettin, Shieldsin ja Tothin (1995) mukaan heijastaa vanhemman pyrkimyksiä tyydyttää lapsen avulla emotionaalisia tarpeitaan ja kohentaa lapsen

menestyksellä omaa itsetuntoaan. Heidän mukaansa aikuiskeskeiset tavoitteet saattavat ilmetä myös kasvatuskäytäntöinä, joita ohjaavat pikemminkin vanhemman asettamat tavoitteet kuin lapsen kehityksellinen kompetenssi. Tavoitteisiin pääsemiseksi vanhemmat käyttävät Maccobyn ja Martinin (1983) mukaan erilaisia voimakeinoja.

Lastensuojelun asiakkuuden ja erityisesti psykologisten väkivaltakokemusten havaittiin ennustavan merkittävästi kasvatusasenteita. Koska lastensuojelun asiakkuudella oli merkittävä yhteys kasvatusasenteisiin, voidaankin pohtia, millainen merkitys lastensuojelun asiakkuuden taustalla olevilla, usein kasaantuneillakin ongelmilla on kasvatusasenteiden muodostumisen kannalta. Tässä aineistossa ongelmien kasaantumista lastensuojeluaitien ryhmään ilmensivät erityisesti koulutuksen puute, alhainen sosioekonominen asema, parisuhde-, mielenterveys- ja päihdeongelmat sekä rikollisuus (Aaltonen, 1997). Lastensuojelun asiakkuuden merkitystä saattoivat korostaa myös tutkimustilanteessa vaikuttavat tekijät, jotka Holdenin ja Edwardsin (1989) mukaan vaikuttavat vanhempien vastauksiin. Tässä tutkimuksessa yksi vastauksiin vaikuttava tilannetekijä saattoi olla se, että lähes kaikki lastensuojeluaitien lapsista asuivat muualla kuin äitiensä luona, eikä tämän ryhmän äideillä näin ollen ollut enää jokapäiväistä kosketusta lapsiinsa. Lastensuojeluryhmän äidit joutuivatkin tutkimustilanteessa mahdollisesti suhteuttamaan kasvatusasenteensa aikaan, jolloin lapsi vielä asui hänen kanssaan.

Tutkimustuloksissa korostui erityisesti lapsuuden psykologisten väkivaltakokemusten yhteys kasvatusasenteisiin. Tämä tutkimustulos on mielenkiintoinen sikäli, että aikaisemmassa tutkimuksessa on lähes yksinomaan tarkasteltu fyysisten väkivaltakokemusten yhteyttä vanhemman toimintaan ja kasvatusasenteisiin (esim. Simons ym., 1991). Psykologisen väkivallan yhteys tällä mittarilla tarkasteltuihin kasvatusasenteisiin saattaa selittyä osaltaan asteikon osioiden sisällöllä, jossa painottui äidin lapsi- vs. aikuissuuntautuneisuus. Myös äitien omat lapsuuden psykologiset väkivaltakokemukset antoivat useissa tapauksissa viitteitä oman lapsuudenkodin aikuiskeskeisyydestä. Lapsuuden kodin aikuiskeskeisyys ilmeni äitien kokemissa psykologisen väkivallan muodoissa muun muassa mitätöintinä ja lapsen tarpeiden huomiotta jättämisenä, vanhempien kulloistenkin mielialojen mukaan elämisenä. Myös oman vanhemman pelkääminen kertoo siitä, ettei

lapsen tunteita otettu äitien lapsuuden perheissä riittävästi huomioon. Asteikkojen sisältöä ajatellen voidaankin pohtia sitä, ovatko lapsuuden kodin aikuiskeskeisyyttä osoittavat psykologiset väkivaltakokemukset ja äitien asenteina ilmenevä aikuiskeskeisyys osoituksena tietynlaisen aikuiskeskeisyyden ylisukupolvisesta siirtymisestä.

On myös mahdollista, että fyysisen väkivallan ja kasvatuserenteiden välisen ennustavan yhteyden puute selittyisi fyysisten väkivaltakokemusten ali- tai yliportoinnilla. Widomin (1989) mukaan väkivaltakokemusten raportointiin vaikuttaa aina se, että ihmiset käsittelevät ja kuvaavat väkivaltakokemuksiaan tämänhetkisessä kontekstissaan ja elämäntilanteessaan. Nykytilanne vaikuttaa merkittävästi siihen, millaisia merkityksiä ja merkittävyksiä tapahtumat saavat. Widomin mukaan myös sosiaalisen hyväksyttävyyteen pyrkiminen vaikuttaa siihen, missä määrin väkivaltakokemuksia raportoidaan. Widomin (1989) mukaan sosiaaliseen hyväksyttävyyteen pyrkiminen on erityisen ongelmallista juuri lasten pahoinpitelyyn liittyvässä tutkimuksessa, jossa tieto on hankittu pääasiassa vanhempien oman raportoinnin perusteella. Hänen mukaansa *ex post facto* -tyyppisille tutkimuksille on tyypillistä myös se, että niiden ennustearvo on heikko, mikä tekee ongelmalliseksi erityisesti regressioanalyysin tulosten luotettavuuden.

Regressioanalyysin tulosten perusteella voidaankin pohtia sitä, millainen merkitys toisaalta lapsuuden väkivaltakokemuksilla ja toisaalta myöhemmillä elämäntilanteilla on vanhemman kasvatuserenteisiin. Newbergerin ja Whiten (1989) mukaan vanhempien kognitioiden kehitys on prosessi, joka alkaa lapsuudessa ja jatkuu läpi elämän. Tämän näkemyksen mukaan kasvatuserenteisiin saattavat siis vaikuttaa sekä lapsuuden väkivaltakokemukset että myöhemmän elämän käännteet, joiden yhteyttä kasvatuserenteisiin ei tässä tutkimuksessa selvitetty. Se, että ryhmän jäsenyyden ja väkivaltakokemusten selitysasente jäi tässä tutkimuksessa varsin alhaiseksi, saattaakin siis selittyä erilaisin väliin tulevin tekijöin, jotka ovat vanhemman myöhemmissä kehitysvaiheissa vaikuttaneet kasvatuserenteisiin. Trickettin ja Susmanin (1988) mukaan tällaisia tekijöitä voivat olla koulutus, tiedotusvälineet ja sosiaaliset verkostot. Vanhemman eristäytyneisyys näistä tekijöistä saattaa estää toisenlaisten kasvatuserenteiden assimiloitumisen. Tällaisen assimilaation puute voi heidän mukaansa osaltaan selittää lasten pahoinpitelyn ylisukupolvisista siirtymistä.

Myös muut sosiaaliseen ympäristöön liittyvät stressitekijät saattavat toimia välittävinä tekijöinä kasvatustasenteita ennustettaessa. Tällaisia voivat olla lasten kaltoinkohtelun riskitekijöinä usein raportoidut tekijät, kuten taloudellisesti heikko tai epävaka tilanne, työttömyys, puutteelliset tai heikot asunto-olot, ihmissuhdeongelmat ja alhainen sosioekonominen status. Tällaisia tekijöitä on ilmennyt myös tämän aineiston lastensuojeluryhmässä (Aaltonen, 1997). On mahdollista, että lastensuojeluäitien autoritaarisia kasvatustasenteita ovat muokanneet myös heidän kasvatuskäytäntönsä, joille kasvatustasenteet ovat antaneet legitimitetin.

Tulosten yleistettävyydessä laajempaan populaatioon on muutamia rajoituksia. Yksi rajoittava seikka on aineiston retrospektiivisyys, mikä heikentää erityisesti äitien väkivaltakokemusten, mutta myös lastensuojeluäitien kasvatustasenteiden, raportoinnin luotettavuutta. Erityisesti väkivaltakokemusten raportoinnin luotettavuutta heikentää se, että tutkittavat saattavat sekä aliarvioida (Simons ym., 1991; Widom & Shepard, 1996) että yliarvioida (Widom & Shepard, 1996) kokemustensa määriä. Tämänkin otoksen kaltaisissa kliinisissä otoksissa väkivaltakokemusten yliarviointi saattaa korostua (Widom & Shepard, 1996), mikä mahdollisesti selittää väkivaltakokemusten suurta määrää lastensuojelun asiakasperheiden äideillä. Widomin ja Shepardin (1996) mukaan tutkittavien omaan retrospektiiviseen raportointiin perustuva tieto on kuitenkin osoittautunut varsin täsmälliseksi. Heidän mukaansa fyysisten väkivaltakokemusten laadusta riippuen 60-92% lapsuudessa koetusta fyysisestä väkivallasta raportoitiin.

Väkivaltakokemusten ja myös kasvatustasenteita koskevan tiedon luotettavuutta heikentää myös se, että tiedon keruussa on käytetty yksinomaan äitien omaa raportointia. Calison ja Milnerin (1993) mukaan pahoinpitelyä koskevat tiedot ovat ongelmallisia ilman riippumattomia tietolähteitä. Tällaisia riippumattomia tiedonlähteitä, kuten asiakirjoja, ei äitien omista lapsuuden kokemuksista ole olemassa. Kasvatustasenteita tutkittaessa äitien itsensä raportoiman tiedon luotettavuutta heikentää puolestaan se, että kasvatustasenteet sisältävät paljon myös tiedostamatonta ja automaattista prosessointia (Grusec & Walters, 1989; Milner, 1993), jota on vaikea sanallistaa. Tämän tyyppiseen erityisryhmään kohdistuvan tutkimuksen ongelmana on myös otoksen pienuus ja toisaalta myös sen

valikoituminen. Myös nämä tekijät ovat osaltaan rajoittamassa tutkimustulosten yleistettävyyttä.

Lapsuudessa koetun fyysisen väkivallan vaikutusten arvioinnin teki tässä tutkimuksessa ongelmalliseksi myös se, että analyyseissä käytettiin väkivalta-asteikosta muodostettua summamuuttujaa. Tämän muuttujan perusteella on mahdotonta arvioida koetun väkivallan vakavuutta ja toistuvuutta, sillä saman summapistemäärän saaneiden äitien kokemukset saattoivat olla varsin erilaisia. Esimerkiksi pistemäärä 10 saattoi merkitä sitä, että äiti on kokenut kymmentä eri fyysisen väkivallan muotoa kerran tai että hän on kokenut kahta fyysisen väkivallan muotoa kymmenen kertaa tai useammin. Jotta fyysisten väkivaltakokemusten vaikutus tulisi paremmin esiin, olisikin syytä muodostaa asteikosta muuttuja, jossa painottuisivat eri tavoin lievät ja ainoastaan kerran koetut fyysisen väkivallan muodot eri tavoin kuin vakavat ja toistuvasti koetut väkivallan muodot.

Kasvatusasennemittariin liittyy yksi tämän tutkimuksen ongelmista. Koska kasvatusasennemittari oli varsin lyhyt, voidaan tulosten ajatella kertovan suuntaa-antavasti vain osasta vanhempien kasvatusasenteita. Ajzen ja Fishbein (1980) ovat jakaneet vanhempien kasvatusasenteet kolmeen ryhmään, joista tämä tutkimus kartoitti yhtä: kasvatusasenteiden affektiivista tai arvioivaa osuutta. Kartoittamatta jäivät siis kasvatusasenteiden kognitiivinen tai uskomuksiin liittyvä osuus sekä kasvatuskäytännöistä kertova osuus. Käytännön kasvatustoimien ohella kartoittamatta jäi perheen kasvatusilma-
piiri, joita kasvatusasenteiden on todettu ennustavan huonosti (Holden & Edwards, 1989). Huonon ennustavuuden vuoksi lastensuojeluäitien kasvatuskäytäntöjä ei varauksetta voidakaan pitää autoritaarisina. Lisäksi kasvatusasenteita koskevat yleistyks^{et} kaikkiin lapsiaan pahoinpiteleviin ja kaltoinkohteleviin äiteihin sekä on tehtävä varovaisesti, sillä varmaa tietoa tutkimusryhmän äitien lapsiinsa kohdistamasta väkivallasta ei ole. On kuitenkin todettava että vaikka asiakirjojen perusteella tiedetään, että lastensuojeluäitien yleisin lapsiinsa kohdistaman kaltoinkohtelun muoto oli laiminlyönti, ei se tarkoita sitä, etteikö myös pahoinpitelyä olisi tapahtunut.

Tämän tutkimuksen ansiona oli se, että se tarkasteli erityisesti lastensuojeluäitien kasvatusasenteita. Vaikka lastensuojeluäitien ryhmää koskevat tutkimustulokset eivät olekaan yleistettävissä kaikkiin lapsiaan kaltoinkohteleviin äiteihin ja vanhempiin, on tämä

tutkimus osaltaan selvittämässä omien lapsuuden väkivaltakokemusten yhteyttä äitien myöhempään elämään. Tämä tutkimus antoi myös aihetta tutkia yksityiskohtaisemmin lastensuojeluäitien kasvatuseräjäitä. Koska kasvatuseräjäitöt näissä kahdessa ryhmässä osoittautuivat merkitsevästi erilaisiksi, olisi mielenkiintoista selvittää sitä, millaiset tekijät väkivaltakokemusten ohella ennustavat lastensuojeluäitien autoritaarisempia ja aikuiskeskeisempia kasvatuseräjäitä. Kiinnostavaa olisi myös tutkia sitä, miten lastensuojelutoimien laatu ja ajankohta ovat yhteydessä lastensuojeluäitien kasvatuseräjäisiin.

Merkittävä tulos oli myös se, että lastensuojelun asiakkuus ja erityisesti psykologiset väkivaltakokemukset ennustivat kasvatuseräjäitä. Tämä yhteys antoi aihetta tarkastella lähemmin sitä, millaiset tekijät aikuiseksi ja vanhemmaksi kehittymisen aikana ovat merkityksellisiä kasvatuseräjäiden ja myös käytännön kasvatustyön kannalta. Tulevaisuudessa olisikin pyrittävä selvittämään toisaalta niitä tekijöitä, jotka ovat lapsuuden väkivaltakokemusten ohella vaikuttamassa lapsen kannalta epäsuotuisten kasvatuseräjäiden muodostumiseen. Toisaalta olisi kiintoisaa tutkia myös niitä suojaavia tekijöitä, jotka edesauttavat omien lasten kasvatuksen kannalta positiivisten kasvatuseräjäiden ja käsitysten kehittymistä siitä huolimatta, että vanhemmat ovat omassa lapsuudessaan kokeneet väkivaltaa ja altistuneet myös muunlaisille vanhemmuuden riskitekijöille.

LÄHTEET:

Aaltonen, T. (1997). *Äitien lapsuuden fyysiset väkivaltakokemukset ja oman lapsen pahoinpitely lastensuojelun asiakasperheissä*. Psykologian pro gradu -tutkielma. Jyväskylän yliopisto, psykologian laitos.

Ajzen, I., & Fishbein, M. (1980). *Understanding attitudes and predicting behavior*. Englewood Cliffs, NJ: Prentice-Hall.

Azar, S. T., Robinson, D. R., Hekimian, W., & Twentyman, G. T. (1984). Unrealistic expectations and problem-solving ability in maltreating and comparison mothers. *Journal of Consulting and Clinical Psychology, 52*, 687-691.

Barnett, D., Manly, J. T., & Cicchetti, D. (1993). Defining child maltreatment: The interface between policy and research. Teoksessa D. Cicchetti, & S. L. Toth (toim.), *Child abuse, child development, and social policy*. Norwood, NJ: Abflex.

Bauer, W. D., & Twentyman, C. T. (1985). Abusing, neglectful, and comparison mothers' responses to child-related and non-child related stressors. *Journal of Consulting and Clinical Psychology, 53*, 335-343.

Bradley, E. J., & Peters, R. D. (1991). Physically abusive and nonabusive mothers' perceptions of parenting and child behavior. *American Journal of Orthopsychiatry, 61*, 455-460.

Bugental, B. D., Blue, J., & Cruzcosa, M. (1989). Perceived control over caregiving outcomes: Implications for child abuse. *Developmental Psychology, 25*, 531-539.

Bugental, B. D., Blue, J., & Lewis, J. (1990). Caregiver beliefs and dysphoric affect directed to difficult children. *Developmental Psychology, 26*, 631-638.

Caliso, J. A., & Milner, J. S. (1992). Childhood history of abuse and child abuse potential. *Child Abuse and Neglect, 16*, 647-659.

Chilamkurti, C., & Milner, J. S. (1993). Perceptions and evaluations of child transgressions and disciplinary techniques in high- and low-risk mothers and their children. *Child Development, 64*, 1801-1814.

Egeland, B. (1993). A history of abuse is major risk factor for abusing next generation. Teoksessa R. J. Gelles & D. R. Loseke (toim.), *Current controversies on family violence* (ss. 197-208). Newbury Park: Sage.

Grusec J. E., & Walters, G. C. (1991). Psychological abuse and childrearing belief systems. Teoksessa R. H. Starr, Jr, & D. A. Wolfe (toim.), *The effects of child abuse and neglect: Issues and research*. NY: Guilford.

Haapasalo, J. (1994). *Strukturoitu haastattelu vanhemmille*. Jyväskylän yliopisto, psykologian laitos.

Hart, S. N., Germain, R. B., & Brassard, M. R. (1987). The challenge: To better understand and combat psychological maltreatment of child and youth. Teoksessa M. R. Brassard, R. Germain, & N. Hart (toim.), *Psychological maltreatment of children and youth* (ss. 3-24). New York: Pergamon.

Holden, G. W., & Edwards, L. A. (1989). Parental attitudes toward child rearing: Instruments, issues, and implications. *Psychological Bulletin*, 106, 29-58.

Kavanagh, K. A., Youngblade, L., Reid, J. B., & Fagot, B. I. (1988). Interactions between children and abusive versus control parents. *Journal of Clinical Child Psychology*, 17, 137-142.

Kaufman, J., & Ziegler, E. (1987). Do abused children become abusive parents? *American Journal of Orthopsychiatry*, 57, 186-192.

Kochanska, G., Kuczynski, L., & Radke-Yarrow, M. (1989). Correspondence between mothers' self-reported and observed child-rearing practices. *Child Development*, 60, 56-63.

Kolko, D. J. (1996). Child physical abuse. Teoksessa J. Briere, L. Berliner, J. A. Bulkley, C. Jenny, & T. Reid (toim.), *The APSAC handbook on child maltreatment* (ss. 21-50). Thousand Oaks: Sage.

Larrance, D. T., & Twentyman, C. T. (1983). Maternal attributions and child abuse. *Journal of Abnormal Psychology*, 92, 449-457.

Lyons-Ruth, K., Connel, D. B., Zoll, D., & Stahl, J. (1987). Infants at social risk: Relations among infant maltreatment, behavior, and infant attachment behavior. *Developmental Psychology*, 23, 223-232.

Maccoby, E. E., & Martin, J. A. (1983). Socialization in the context of family: Parent-child interaction. Teoksessa E. M. Hetherington (toim.) & P. H. Mussen (sarjan toim.), *Handbook of child psychology: Vol. 4. Socialization, personality, and social development* (ss. 1-101). New York: Wiley.

Milner, J. (1993). Social information processing and physical child abuse. *Clinical Psychology Review, 13*, 275-294.

Murphey, D. A. (1992). Constructing the child: Relations between parents' beliefs and child outcomes. *Developmental Review, 12*, 199-232.

Newberger, C. M., & White, K. M. (1989). Cognitive foundations for parental care. Teoksessa D. Cicchetti & V. Carlson (toim.), *Child maltreatment: Theory and research on causes and consequences of child abuse and neglect*. (ss. 302-316). Cambridge, MA: Cambridge University Press.

Oldershaw, L., Walters, G. C., & Hall, K. D. (1986). Control strategies and non-compliance in abusive mother-child dyads: An observational study. *Child Development, 57*, 722-732.

Pianta, R., Egeland, B., & Erickson, M. F. (1989). The antecedents of child maltreatment: Results of the Mother-Child Interaction Research project. Teoksessa D. Cicchetti & V. Carlson (toim.), *Child maltreatment: Theory and research on causes and consequences of child abuse and neglect* (ss. 203-253). Cambridge, MA: Cambridge University Press.

Rogosch, F. A., Cicchetti, D., Shields, A., & Toth, S. L. (1995). Parenting dysfunction in child maltreatment. Teoksessa M. H. Bornstein (toim.), *Handbook of parenting. Vol. 4: Applied and practical parenting* (ss.127-159). Mahwah, NJ: Erlbaum.

Sigel, I. E. (1985). A conceptual analysis of beliefs. Teoksessa I. E. Sigel (toim.), *Parental belief systems. The psychological consequences for children*. Hillsdale, NJ: Erlbaum.

Simons, R. L., Withbeck, L. B., Conger, R. D., & Chyi-In, W. (1991). Intergenerational transmission of harsh parenting. *Developmental Psychology, 27*, 159-171.

Susman, E. J., Trickett, P. K., Iannotti, R. J., Hollenbeck, B. E., & Zahn-Waxler, C. (1985). Child rearing patterns in depressed, abusive, and normal mothers. *American Journal of Orthopsychiatry*, 55, 237-251.

Tabachnick, B. G., & Fidell, L. S. (1989). *Using multivariate statistics*. NY: Harper Collins.

Trickett, P. K., & Kuczynski, L. (1986). Children's misbehavior and parental discipline strategies in abusive and non-abusive families. *Developmental Psychology*, 22, 115-123.

Trickett, P. K., & Susman, E. J. (1988). Parental perceptions of child-rearing practices in physically abusive and nonabusive families. *Developmental Psychology*, 24, 270-276.

Trickett, P. K., & Susman, E. J. (1989). Perceived similarities about childrearing practices in abusive and nonabusive families: intergenerational and concurrent family processes. Teoksessa D. Cicchetti & V. Carlson (toim.), *Child maltreatment: theory and research on causes and consequences of child abuse and neglect* (ss. 280-301). Cambridge, MA: Cambridge University Press.

Twentyman, C. T., & Plotkin, R. C. (1982). Unrealistic expectations of parents who maltreat their children: an educational deficit that pertains to development. *Journal of Clinical Psychology*, 38, 497-503

Widom, C. S. (1989) Does violence beget violence? A critical examination of the literature. *Psychological Bulletin*, 106, 2-28.

Widom, C. S., & Shepard, R. L. (1996). Accuracy of adult recollections of childhood victimization: part 1. childhood physical abuse. *Psychological Assessment*, 8, 412-421.



JYVÄSKYLÄN YLIOPISTO

PSYKOLOGIAN LAITOS

Päivämäärä

Annamme tutkimusta koskevia lisätietoja mielellämme (puh. 941-602 883 tai 941-602 880). Odotamme kiinnostuneena vastaustanne.

Parhain terveisin,
tutkimusryhmän puolesta

Jaana Haapasalo

Jaana Haapasalo

PST, yliassistentti, ryhmän vastuullinen johtaja

koisa vastaanottaja

Jyväskylän yliopiston psykologian laitoksella alkaa Suomen Akatemian tuella laaja tieteellinen tutkimushanke, johon pyydetään mukaan vuonna 1987 lastensuojelun asiakkaina olleita perheitä Oulun, Turun, Tampereen ja Helsingin kaupungeista.

Tutkimuksen tarkoituksena on selvittää, millä tavoin mahdolliset vuonna 1987 todetut perhe-elämään liittyvät vaikeudet ovat yhteydessä tämänhetkiseen tilanteeseen. Tutkimuksen kuluessa haluaisimme haastatella sekä teitä että lastanne/lapsianne.

Tämän kirjeen lähetti sosiaalityöntekijä. Meillä ei ole nimi- tai osoitetietojanne, emmekä tiedä asioistanne vielä mitään. Sosiaalityöntekijät valitsivat teidät mahdolliseksi tutkimuksen osanottajaksi, koska olitte lastensuojelun asiakkaina vuonna 1987. Tutkimus ei kuitenkaan ole missään yhteydessä sosiaalityöntekijöiden toimintaan.

Saamme nimi- ja osoitetietonne vasta sen jälkeen, kun päätätte tulla mukaan tutkimukseen. Olisimme kiitollisia, jos ilmoittaisitte päätöksestänne oheisella lomakkeella. Lomakkeen voi palauttaa maksutta vastauskuorensa. Otamme sen jälkeen Teihin yhteyttä.



sa vastaanottaja

Jyväskylän yliopiston psykologian laitoksella on alkanut Suomen Akatemian tuella laaja tieteellinen tutkimushanke, johon on pyydetty mukaan vuonna 1987 lastensuojelun asiakkaana olleita perheitä. Näille perheille pyritään nyt löytämään vertailuperheitä, jotka eivät ole olleet lastensuojelun asiakkaana. Tämä kirje annettiin kaikille luokan oppilaille suljetussa kirjekuoreksa, mutta muulla tavoin koulu ei ole mukana tutkimuksessa. Koulusta ei myöskään ole luovutettu mitään perheittäne koskevia tietoja tutkijoille.

Tutkimuksen tarkoituksena on ollut selvittää, millä tavoin vuonna 1987 lastensuojelun asiakasperheissä todetut perhe-elämään liittyvät vaikeudet ovat yhteydessä näissä perheissä vuonna 1995 todettuun tilanteeseen. Teidän perheessänne ei samanlaisia vaikeuksia todennäköisesti ole, joten voitte sopia hyvin vertailuperheeksi. Tutkimuksen kuluessa haluaisimme haastatella sekä Teitä että vuonna 1981 tai sen jälkeen syntynyttä lastanne.

Meillä ei ole nimi- tai osoitetietojanne, emmekä tiedä asioistanne vielä mitään. Saamme nimi- ja osoitetietonne vasta sen jälkeen, kun päätätte tulla mukaan tutkimukseen. Olisimme kiitollisia, jos ilmoittaisitte päätöksestänne oheisella lomakkeella. Lomakkeen voi palauttaa maksutta vastauskuoressa 15.2.96 mennessä. Otamme sen jälkeen Teihin yhteyttä. Otamme yhteyttä siinäkin tapauksessa, että ette sopisi esimerkiksi lapsen iän tai lastenne lukumäärän takia vertailuperheeksi.

Osallistumisenne tutkimukseen palvelisi arvokkaalla tavalla suomalaista tiedettä ja voisi hyödyttää lastensuojelun asiakasperheitä koskevan tiedon ymmärtämises-

sä. Annamme tutkimusta koskevia lisätietoja mielellämme (puh. 941-602 883). Odotamme kiinnostuneena vastaustanne.

Parhain terveisin,
tutkimusryhmän puolesta

Paavo Haapasalo
Jaana Haapasalo

Pst, yliassistentti, tutkimuksen vastuullinen johtaja

PERUSTIETOLOMAKE VANHEMMILLE

Täyttöohje:

Seuraavat kysymykset koskevat tutkimuksen kohteena olevan lapsen/nuoren ja hänen vanhempiansa/huoltajiensa henkilötietoja ja elämäntilannetta. Täytä lomake soveltuvin osin tekstaamalla. Kysy tarvittaessa lisäohjeita. Kun vastausvaihtoehtoja on useita, rengasta niistä yksi, ellei toisin mainita.

1. HENKILÖTIEDOT

1.1. Lapsen/nuoren henkilötiedot

Sukunimi: _____

Etunimet: _____

Syntymäaika: _____

Ikä: _____

Sukupuoli (rengasta oikea vaihtoehto):

1 tyttö

2 poika

Kotiosoite: _____

Puhelin: _____

1.2. Vanhempien/huoltajien henkilötiedot

Äidin/äidin paikalla olevan huoltajan henkilötiedot:

Sukunimi: _____

Etunimet: _____

Syntymäaika: _____

Ikä: _____

Kotiosoite: _____

Puhelin kotiin: _____

Puhelin työhön: _____

Suhde lapseen/nuoreen:

1 biologinen äiti

2 äitipuoli

3 sijais- tai kasvatusvanhempi

4 adoptiovanhempi

5 muu (mikä? _____)

sän/sän paikalla olevan huoltajan henkilötiedot:

sukunimi: _____
 etunimet: _____
 syntymäaika: _____
 kotiosoite: _____
 puhelin kotiin: _____
 puhelin työhön: _____
 uhde lapseen/nuoreen: _____
 biologinen isä _____
 isäpuoli _____
 sijais- tai kasvatusvanhempi _____
 adoptiovanhempi _____
 muu (mikä?) _____

2. PERHETILANNE

2.1. Lapsen/nuoren huolto ja asuminen

missä lapsi/nuori asuu? Jos nuori on tällä hetkellä vankilassa, merkitse, missä nuori asui ennen vankilaan joutumista.

- 1 molempien vanhempien kanssa _____
- 2 toisen vanhemmansa kanssa (kumman?) _____
- 3 toisen vanhemmansa ja isä-/äitipuolen kanssa _____
- 4 toisen vanhemmansa ja tämän avopuolison/kumppanin kanssa _____
- 5 muun huoltajan (esim. isovanhemman tai muun sukulaisten) kanssa _____
- 6 muun kuin huoltajan kanssa (kenen/keiden?) _____
- 7 sijaisperheessä, perheyhmäkodissa tms. _____
- 8 laitoksessa (lastenkoti, nuorisokoti, koulukoti, vankila tms.) _____
- 9 yksin, itsenäisesti _____
- 0 "kadulla" _____
- 1 ei tietoa _____

missä vanhemmista on kyse kohdassa 01, 02, 03 tai 04?

biologisista vanhemmista _____
 adoptiovanhemmista _____

Onko lapsi/nuori kokenut seuraavia asioita (rengasta kaikki sopivat vaihtoehdot)?

1 kiireellinen huostaanotto	paikkakunnat:	ajankohdat:	syy:
2 muu huostaanotto			
3 sijoitus perhehoitoon tai sijaiskotiin			
4 sijoitus laitokseen			
5 muu lastensuojelutoimi			
6 sairaalahoido			

Mikä seuraavista vaihtoehdoista kuvaa tämänhetkistä perhetilannetta?

- 1 vanhemmat/huoltajat avioliitossa ja asuvat yhdessä
- 2 vanhemmat/huoltajat avioliitossa
- 3 vanhemmat/huoltajat eronneet tai asuvat erossa
- 4 jompikumpi vanhemmista/huoltajista kuollut
- 5 molemmat vanhemmat/huoltajat kuolleet
- 6 jokin muu tilanne

Lisätietoja: _____

2.2. Lapsen/nuoren sisarusuhteet

Perheen lasten lukumäärä: _____
 Lapsi/nuori on järjestyksessä perheen _____ lapsi.

Vastaa seuraaviin kohtiin numerolla. Merkitse 0, jos sisarusia ei ole.

Lapsen/nuoren puolisisarusten määrä: _____
 Lapsen/nuoren biologisten sisarusien määrä: _____
 Lapsen/nuoren kuolleiden sisarusien määrä: _____
 Jos perheestä on kuollut lapsi, kerro asiasta tarkemmin: _____

Merkitse kaavioon perheen kaikki lapset ikäjärjestyksessä.

Lapsen nimi:	Ikä:	Kuka on lapsen äiti?	Kuka on lapsen isä?

PERHEENJÄSENTEN KOULUTUS JA AMMATTIASEMA

1. Lapsen/nuoren koulunkäynti

peruskoulun/nuoren peruskoulutus (merkitse ylin koulutus):

ei vielä koulussa

peruskoulussa ___ luokalla

* onko kyseessä erityisluokka?

1 ei

2 kyllä

3 ei tietoa

erityiskoulussa ___ luokalla

peruskoulun oppimäärä

peruskoulun mukautettu oppimäärä (erityiskoulu)

lukiossa ___ luokalla

lukion oppimäärä, ei ylioppilastutkintoa

ylioppilas

ei tietoa

Nuoren ammattikoulutus (merkitse kaikki sopivat vaihtoehdot):

01 ei ole

02 lyhyt kurssi (0-6 kk); mikä? _____

03 pitempi kurssi (yli 6 kk); mikä? _____

04 useita kursseja _____

05 oppisopimuskoulutus; mikä? _____

06 ammattikoulu; mikä? _____

07 ammatillinen opisto; mikä? _____

08 ammattikorkeakoulu; mikä? _____

09 akateeminen loppututkinto; mikä? _____

10 ei tietoa

3.2. Vanhempien/huoltajien koulutus, ammatti ja työtilanne

Merkitse kaavioon vanhempien/huoltajien peruskoulutus (rengasta ylin koulutus omalta kohdaltasi).

Äiti/äidin paikalla oleva huoltaja:	Isä/isän paikalla oleva huoltaja:
01 kansakoulua ___ luokkaa	01 kansakoulua ___ luokkaa
02 peruskoulua ___ luokkaa	02 peruskoulua ___ luokkaa
03 keskikoulua ___ luokkaa	03 keskikoulua ___ luokkaa
04 kansakoulun oppimäärä	04 kansakoulun oppimäärä
05 peruskoulun oppimäärä	05 peruskoulun oppimäärä
06 keskikoulun oppimäärä	06 keskikoulun oppimäärä
07 peruskoulun mukautettu tai sitä vastaava oppimäärä (erityiskoulu)	07 peruskoulun mukautettu tai sitä vastaava oppimäärä (erityiskoulu)
08 lukiota ___ luokkaa	08 lukiota ___ luokkaa
09 lukion oppimäärä, ei ylioppilastutkintoa	09 lukion oppimäärä, ei ylioppilastutkintoa
10 ylioppilastutkinto	10 ylioppilastutkinto

Merkitse kaavioon vanhempien/huoltajien nykyinen ammatti ja työtilanne (vastaa ta osaltasi).

	Äiti/äidin paikalla oleva huoltaja:	Isä/isän paikalla oleva huoltaja:
nykyinen ammatti:		
nykyinen työtilanne:	1 työssä 2 työtön 3 lomautettu 4 opiskelija 5 äitiys- tai vanhempainlomalla 6 eläkkeellä 7 muu; mikä? _____	1 työssä 2 työtön 3 lomautettu 4 opiskelija 5 äitiys- tai vanhempainlomalla 6 eläkkeellä 7 muu; mikä? _____

Merkitse kaavioon vanhempien/huoltajien työpaikka ja ammattiasema (vastaa ta osaltasi).

	Äiti/äidin paikalla oleva huoltaja:	Isä/isän paikalla oleva huoltaja:
nykyinen työpaikka:		
nykyinen työpaikka, jossa olet ollut tällä hetkellä:	1 työnantaja 2 yksityisyrittäjä (esim. maanviljelijä) 3 ylempi toimihenkilö 4 alempi toimihenkilö 5 työntekijä	1 työnantaja 2 yksityisyrittäjä (esim. maanviljelijä) 3 ylempi toimihenkilö 4 alempi toimihenkilö 5 työntekijä
kuukauttulo:	1 en tiedä _____ mk 2 _____ mk	1 en tiedä _____ mk 2 _____ mk
omaisuus (esim. atila, osakkeita, talletuksia, vene, auto, jääkaappi):	1 en tiedä 2 omaisuutta on seuraavasti: _____ _____ _____	1 en tiedä 2 omaisuutta on seuraavasti: _____ _____ _____

Merkitse kaavioon vanhempien/huoltajien ammattikoulutus (rengasta kaikki sopivat vaihtoehdot omalta kohdaltasi).

Äiti/äidin paikalla oleva huoltaja:	Isä/isän paikalla oleva huoltaja:
1 ei ole	1 ei ole
2 lyhyt kurssi (0-6 kk); mikä?	2 lyhyt kurssi (0-6 kk); mikä?
3 pitempi kurssi (yli 6 kk); mikä?	3 pitempi kurssi (yli 6 kk); mikä?
4 useita kursseja	4 useita kursseja
5 oppisopimuskoulutus; mikä?	5 oppisopimuskoulutus; mikä?
6 ammattikoulu; mikä?	6 ammattikoulu; mikä?
7 ammatillinen opisto; mikä?	7 ammatillinen opisto; mikä?
8 ammattikorkeakoulu; mikä?	8 ammattikorkeakoulu; mikä?
9 akateeminen loppututkinto; mikä?	9 akateeminen loppututkinto; mikä?

KIITOS VASTAUKSISTASI! TARKISTATHAN VIELÄ, ETTÄ OLET VASTANNUT KAIKKIIN SOVELTUVIIN KOHTIIN.

LIITE 4

Fyysisen väkivallan muodot

Onko sinua kotona

- läimäytetty tai lyöty kädellä?
- työnnetty, tönitty, kaadettu tai ravistettu?
- tukistettu?
- lyöty nyrkillä?
- lyöty esineellä (esim. vyöllä, kepillä, "vitsalla", sähköjohdolla, mailalla, harjalla, viivoittimella)?
- heitetty esineillä?
- pakotettu syömään jotakin, joka ei ole ruokaa (esim. saippuaa, pippuria)?
- potkaistu tai potkittu?
- syljetty tai purtu?
- hakattu tai annettu selkään?
- poltettu jollakin (esim. lieden levyllä, tupakalla, kuumalla vedellä)?
- pistelty neuloilla tai muilla esineillä?
- viillelty tai leikattu jollakin esineellä?
- sidottu tai riiputettu siten, että tunsit kipua?
- huumattu alkoholilla tai lääkkeillä?
- kuristettu tai tukehdutettu?
- heitetty johonkin tai päin jotakin (esim. seinään, alas portaita)?
- ammuttu?
- kidutettu (esim. jäsenten murskaaminen, sormien vasarointi)?
- pahoinpidelty muulla tavoin (miten?)?

LIITE 5

Psykologisen väkivallan luokittelu

Sanallinen väkivalta:

huutaminen, karjuminen, nimittely tai lapselle kiroaminen

Hyljeksintä:

kieltäytyminen kuulemasta tai uskomasta lapsen mielipiteitä, ajatuksia, puheita tai avunpyyntöjä; haluttomuus kiinnittää lapseen mitään huomiota; toisen sisaruksen raikeä ja avoin suosiminen; lapsen arvottomuuden, hyödyttömyyden tai mitättömyyden ilmaiseminen; avoin kielteisyys tai vihamielisyys lasta kohtaan.

Syyttäminen:

syyttely; syyttäminen onnettomuudesta tai kuolemasta; syntipukiksi tai mustaksi lampaaksi leimaaminen; syyllisyyden tunteiden aiheuttaminen lapselle avioero- tai parisuhdekonfliktitilanteessa lapsen saamiseksi toisen vanhemman puolelle.

Pilkkaaminen ja nöyryyttäminen:

julkinen nöyryyttäminen ja naurunalaiseksi tekeminen; lapsen puheiden ja tekojen mitätöinti ja väheksyntä; lapsen kustannuksella tehtävät kepposet ja pilat.

Lapsen kohdistuvat liian korkeat tai epätarkoituksenmukaiset odotukset:

ikä- ja kehitystasoon nähden liian korkeat tai epärealistiset odotukset; aikuisen ja lapsen roolien vaihtuminen; infantilisointi (esim. vaipat 4-vuotiaalla tai murrosikäisen kylvettäminen); pakottaminen pojan tai työn rooliin vastoin todellista sukupuolta; lapsen asetetaan kohtuuttomia toiveita vanhempien omien toiveiden toteuttamisesta; ankara ja sotilaallinen kuri ja tiukka päiväohjelma, jota lapsen on noudatettava.

Pelon aiheuttaminen:

pelon aiheuttamista käytetään kasvatustapana; vahingoittamis- ja tappouhkaukset; uhkaukset vahingoittaa lapselle läheistä henkilöä tai eläintä; itsemurhalla uhkaaminen; uhkaukset hylätä lapsi tai jättää hänet vieraiden käsiin; jättäminen yksin; altistaminen fyysisen väkivallan katselemiselle; altistaminen äärimmäiselle, ennalta-arvaamattomalle ja järkyttävälle käyttäytymiselle tai sen näkemiselle.

Eristäminen:

eristäminen muista ihmisistä; lukitseminen komeroon, huoneeseen tai muuhun suljettuun paikkaan; toverisuhteiden tai muiden tärkeiden suhteiden estäminen.

Liikkumisen ja ympäristön tutkimisen estäminen:

lapsen tavanomaisen ympäristöön tutustumisen estäminen ilman fyysistä vahingoittamista; sitominen tuoliin, sänkyyn, pöydänjalkaan tms.; kahlehtiminen seinään tms.

Moraalinen turmeleminen:

altistaminen epäsosiaalisille, yhteiskunnallisesti vahingollisille, itsetuhoisille ja rajoittaville malleille suoraan tai medioiden, kirjallisuuden, musiikin, elokuvien tai muiden välineiden avulla (esim. ennakkoluulojen, rotuvihan ja kiihkouskonnollisuuden istuttaminen lapseen); rohkaiseminen epäsosiaaliseen, itsetuhoiseen tai rikolliseen käyttäytymiseen (esim. lapsen ottaminen mukaan rikolliseen toimintaan, lapsen vieminen ryyppyporukkaan tai ravintolaan, alkoholin ja huumeiden tarjoaminen, aineiden väärinkäyttöön rohkaiseminen); lapselle tärkeiden ihmisten halveksiminen ja mitätöinti; koulunkäynnin laiminlyönnin salliminen ja rohkaiseminen.

Hyväksikäyttö:

lapsen pitäminen palvelijan roolissa; taloustöihin pakottaminen koulunkäynnin sijasta; lapsen lähettäminen kerjuulle tai työhön; lapsen käyttäminen viestinviejänä tai vakoilijana esim. parisuhdekonfliktissa.

Eläminen vaarallisissa tai hyvin epävakaisissa oloissa:

asuminen kodissa, talossa tai alueella, jossa rikollisuus, väkivalta tai aineiden väärinkäyttö on jokapäiväistä; pysyvän kodin puuttuminen ja asuminen tilapäismajoituksissa tai ulkona; lapsen ajaminen pois kodista, kadulla, tai lapsen pakottaminen yöpymään ulkona, puuvajassa, saunassa tms. paikassa.

Laitoselämään sisältyvä psykologinen väkivalta:

lastenkodissa, lastensuojelulaitoksessa tai muussa laitoksessa koettu ihmisarvoa loukkaava kohtelu.

LIITE 6

Kasvatusasenneasteikko

- 1 = erittäin tärkeää
- 2 = melko tärkeää
- 3 = jokseenkin merkityksetöntä
- 4 = ei lainkaan tärkeää

Miten tärkeää mielestäsi on, että lapsi

- 1) on tottelevainen?
- 2) käyttäytyy aikuisten seurassa hyvin?
- 3) kunnioittaa aikuisia?
- 4) antaa vanhemman olla rauhassa, jos tämä on väsynyt?
- 5) ajattelee ensin itseään ja läheisiään ja sitten vasta muita?
- 6) puolustaa itseään tarvittaessa vaikka nyrkein?
- 7) menestyy koulussa paremmin kuin muut?
- 8) on hiljaa, jos käsketään?
- 9) on vahvahermoinen eikä turhia itke?
- 10) on kiltti eikä väitä aikuisille vastaan?
- 11) oppii tekemään lujasti töitä jo varhain?
- 12) ei kokoajan ole vanhempien helmoissa, jos näillä on muuta tekemistä?
- 13) oppii riittävää kuuliaisuutta ja nöyryyttä vanhempiaan kohtaan?
- 14) ei marise eikä valita?

