

EGYPTI VALTAA MIELENLIIKKEET

**MUUTOKSIA ERKKI HIRVELÄN KUVATAITEESSA VUODESTA
1998**

Eveliina Perttuli
Kandidaatintutkielma
Taidehistoria
Musiikin, taiteen ja
kulttuurin tutkimuksen
laitos
Jyväskylän yliopisto
Kevät 2023

JYVÄSKYLÄN YLIOPISTO

Tiedekunta Humanistis-yhteiskuntatieteellinen	Laitos Musiikin, taiteen ja kulttuurin tutkimuksen laitos
Tekijä Eveliina Perttuli	
Työn nimi Egypti valtaa mielenliikkeet – muutoksia Erkki Hirvelän kuvataiteessa vuodesta 1998	
Oppiaine Taidehistoria	Työn laji kandidaatintutkielma
Aika Kevät 2023	Sivumäärä 31
<p>Tiivistelmä</p> <p>Tutkimukseni käsittelee kuvataiteilija Erkki Hirvelän tuotantoa. Tutkimuksessani keskityn erityisesti 2000-luvun vaihteeseen Hirvelän kuvataiteellisessa tuotannossa ja siihen, mitkä olivat syyt sen taustalla, että Egypti aiheena tuli mukaan Hirvelän kuvataiteeseen.</p> <p>Hirvelän kuvataiteessa voidaan katsoa tapahtuneen muutosta vuodesta 1998 alkaen. Tästä lähtien, Hirvelän teoksiin alkoi tulla abstraktin vesiväritaitteen lisäksi viivoja ja Egypti aiheita. Tutkimusmenetelmäni on biografinen tutkimus.</p> <p>Tutkin aihetta Erkki Hirvelän alkuperäisaineiston, TAKO-hankkeen ja leski Katriina Hirvelän haastattelumateriaalin kautta. Tutkimusaineistona on myös sanomalehtihaastatteluja ja näyttelykatalogeja vuosituhanen vaihteesta. Käytän tutkimuksessani Jämsän Alhojärven kyläkirjaa, jossa kerrotaan seikkaperäisesti Erkki Hirvelän kotitilasta, Niskalan tilan historiasta ja sen kehityksestä.</p> <p>Tutkimukseni päätelmänä tarkastelen erityisesti Hirvelän Egypti kiinnostusta, sairaalajaksoa, joka toimi innoittajana Egypti kuvaston liittymisenä hänen kuvataiteeseensa ja sitä, kuinka Hirvelä tasapainoili maanviljelijän ja kuvataiteilijan uran välillä.</p> <p>Asiasanat Jämsä, Erkki Hirvelä, Abstrakti taide, käsite taide, maakuntataiteilija, taiteilijaryhmät</p>	

Säilytyspaikka Jyväskylän yliopisto

Muita tietoja

Sisällys

1	JOHDANTO.....	6
2	HENKILÖNÄ KUVATAITEILIJAJA ERKKI HIRVELÄ	9
3	TAITEELLISEN URAN TEKNIIKAT JA VAIKUTTEET.....	12
	3.1 Maalaustekniikat.....	12
	3.2 Ympäristötaide	14
	3.3 Hirvelän taiteilijaystävät.....	14
	3.4 Italia.....	16
	3.5 Taiteilijaryhmät	16
4	TAITEELLISET MUUTOKSET 2000-LUVUN VAIHTEESSA	18
	4.1 Väri, viiva ja musiikki.....	18
	4.2 Egypti valtaa mielenliikkeet.....	19
5	PÄÄTÄNTÖ	25
6	LÄHDELUETTELO	27
7	LIITTEET	29

1 JOHDANTO

Kuvataiteilija Erkki Hirvelä (1937–2020) on tunnettu monipuolisena kuvataiteilijana, värien käyttäjänä ja erityisesti herkkien akvarellien taitavana maalarina. Hänen aihepiirissään ovat toistuneet sekä maisemat niin Helsingistä kuin kotitalalta Jämsästä Alhojärven ympäriltä sekä erilaiset kukka-asetelmat. Hirvelän taiteessa arvostusta ovat saaneet myös ympäristötaide ja käsitetaideteokset. Kuvataiteilija ja aikalaistoveri Hannu Castrén on kuvaillut Erkki Hirvelää vuosituhannen alussa “ympäristötaiteen ehdottomaksi pioneeriksi Suomessa.”¹ Erkki Hirvelän Niskalan ateljee ja kotitila sijaitsevat edelleen Jämsässä. Hän työskenteli siellä ahkerasti ja järjesti useita näyttelyjä ja konsertteja.

Tutkielmani aineistona ovat Erkki Hirvelän alkuperäisteokset Jyväskylän taidemuseon kokoelmista, sekä sähköpostikeskustelut ja haastattelumateriaali Katriina Hirvelän – taiteilijan lesken - kanssa. Hirvelän teoksia on sekä hankittu että lahjoituksena saatu Jyväskylän taidemuseon kokoelmiin. Kaikkiaan Jyväskylän kaupungin taidekokoelmissa on neljätoista Erkki Hirvelän teosta, joista kaikki ovat akvarelleja. Erkki Hirvelän teoksia on myös Keski-Suomen museon kokoelmissa, Amos Andersonin taidemuseossa, Oulun taidemuseossa, Wäinö Aaltosen museossa, sekä yksityiskokoelmissa.

Tutkimusmateriaalina käytän sanomalehtihaastatteluja Hirvelästä vuosituhannen vaihteessa. Lisäksi käytän materiaalina TAKO-hankkeen haastattelumateriaaleja Hirvelästä, jotka on tallennettu 2010-luvulla ja Hirvelän leskestä Katriina Hirvelästä tehtyä haastattelua. Haastattelin Katriina Hirvelää Niskalan tilalla Jämsässä

¹ (Heinänen 2009; Hannu Castren, KSML 23.7.2003).

16.3.2023 tapahtuneella vierailulla. Katriina Hirvelän haastattelu löytyy Jyväskylän taidemuseon sähköisestä arkistosta.²

Tutkimustani tukeva kirjallisuus käsittelee pääosin nykytaidetta sekä maaliskuun ryhmää. Tutkimusmateriaalina hyödynnän myös TAKO-hankkeen *luovan työn dokumentointi* materiaalia, joka oli osana Jyväskylän taidemuseon museokokoelman selvitys- ja tutkimustyötä nimeltä ”Viiva, väri ja muoto - viiden keskisuomalaisen taiteilijan luovan työn dokumentointi”³ Tutkimuksessa keskityttiin viiden eri keskisuomalaisen kuvataiteilijan työskentelyyn ja tarkoituksena oli tuoda esille keskisuomalaista kuvataidetta. TAKO-hankkeen tulokset ovat tallennettuina Jyväskylän taidemuseon sähköisessä arkistossa.

Tutkimuskysymykseni pohjautuvat kiinnostuksesta siihen, mikä sai Hirvelän innostumaan Egypti aiheesta ja miksi värit muuttuivat Hirvelän kuvataiteessa huomattavasti alkaen vuodesta 1998. Hirvelä aloitti uransa öljyväreillä ja huomattavasti tummemmilla sävyillä kuin mitä hänen myöhempi tuotantonsa esittää. Hirvelällä ei ole löydettävissä Egypti aiheisia teoksia ennen vuotta 1998. Hirvelästä ei ole tehty aiempaa laajaa tutkimusta. Tarkoituksena on taustoittaa biografisin keinoin kysymystä siitä, millainen Erkki Hirvelä oli kuvataiteilijana.

Tutkimukseni tarkoituksena on selvittää

1. Millainen kuvataiteilija Erkki Hirvelä oli?
2. Mitkä impulssit ja vaikutteet johtivat siihen, että Hirvelän värit vaihtuivat pastellisista huomattavasti voimakkaampiin sävyihin 2000-luvun ensimmäisen vuosikymmenen aikana?
3. Mikä sai Hirvelän sisällyttämään Egyptistä löytyvän kuvakielen hänen akvarelleihinsa?

Tutkimukseni pääasiallinen näkökulma on käsitellä Erkki Hirvelän teoksia niiden värien käytön merkittävyyden kautta sekä huomioida hänen urauurtavaa työtään 1900-luvun jälkipuolen ja 2000-luvun alun Suomessa. Tutkimuksessa nousevat esille Hirvelän merkittävyys akvarellitaiteilijana, ympäristötaiteen pioneerinä sekä järjestötoiminnan aktiivisena jäsenenä.

² Katriina Hirvelän haastattelu 16.3.2023 Niskalan tila, Jämsä.

³ Elisa Lindell, Kirsi Nousiainen, Jyväskylän taidemuseo, 2013

Vuosikymmenien ajan värien käyttö on korostunut Hirvelän työskentelyssä. 2000-luvun ensimmäisen vuosikymmenen aikana aikaisemmat pastelliset sävyt alkoivat vaihtua huomattavasti voimakkaampiin ja kirkkaampiin värisävyihin ja erityisesti punainen alkoi nousta pääväriksi.

Erkki Hirvelän taidetta on tutkittu melko vähäisesti. Jyväskylän Taidemuseon eläköitynyt tutkija Seija Hänninen teki alustavaa tutkimusta ja materiaalin keruuta Hirvelästä. Keväällä 2022 Jyväskylän yliopiston museologian opiskelijaryhmä; Aino Mattila, Henrik Vidman ja Silja-Kaisa Sallinen, tekivät tallennusharjoituksen Hirvelästä ja dokumentoivat taiteilijan ateljeeta sekä pihan ympäristöä Jämsässä yhdessä Jyväskylän taidemuseon amanuenssi Jaana Oikarin ohjauksessa. Hirvelää tutkittiin 2013 TAKO-hankkeessa, joka oli osana Jyväskylän taidemuseon museokoelmaa selvitys- ja tutkimustyötä nimeltä ”Viiva, väri ja muoto - viiden keskisuomalaisen taiteilijan luovan työn dokumentointi”. Tutkimuksen kohteena oli viisi keskisuomalaista taiteilijaa ja heidän luova työnsä. Dokumentointi toteutettiin yhteistyössä Jyväskylän taidemuseon kanssa.

2 HENKILÖNÄ KUVATAITEILIJJA ERKKI HIRVELÄ

Erkki Elias Hirvelä syntyi vuonna 1937 Jämsässä, hänen isänsä 1925-luvulla ostamalle tilalle. Tila on alun perin rakennettu 1880-luvulla ja se oli Niskalan suvun omistuksessa siihen saakka, kunnes Erkin isä osti tilan perheelleen.

Hirvelän äiti oli sairaanhoitaja ja voimakastahtoinen nainen, joka piti yllä järjestystä. Hän oli tarmokas ihminen, joka piti huolen siitä, että tila pysyy perheellä miehensä kuoleman jälkeenkin. Hän tarvittaessa vuokrasi maatilaa, jotta perheeseen saatiin lisätuloja. Leski Katriina Hirvelä kuvailee, kuinka Hirvelä oli herkkäluontoinen ja hänen äitinsä ei ehkä ymmärtänyt tätä puolta pojassaan. Hirvelä kärsi tästä elämänsä aikana jonkin verran.⁴

Hirvelän lapsuutta varjostivat menetykset. Vuonna 1939 perhettä kosketti suru, sillä Hirvelän isä menehtyi Hirvelän ollessa vasta kaksivuotias. Toinen suuri menetys tapahtui Erkin pikkuveljen ollessa kymmenvuotias. Pikkuveli kaatui mäessä, jonka seurauksena hänen pernansa repesi ja hänet vietiin kiireelliseen leikkaukseen. Epäonnea oli mukana, sillä leikkaava lääkäri sai toimenpiteen aikana sydänkohtauksen, jonka seurauksena hoitajien oli suoritettava leikkaus loppuun. Hoitajien taidot eivät valitettavasti riittäneet suorittamaan leikkausta onnistuneesti ja virheen seurauksena pikkuveli menehtyi. Pikkuveljen kuolema vaikutti suuresti Erkki Hirvelään ja viivästytti Hirvelän koulunkäyntiä.⁵

Koulussa Hirvelä pärjäsi kuvailemansa mukaan kohtalaisesti, urheilussa ei niinkään ja koki olonsa koulussa hieman yksinäiseksi. Erkki Hirvelä sai ensimmäiset

⁴ Katriina Hirvelän haastattelu 16.3.2023 Niskalan tila, Jämsä.

⁵ Haastattelu, Katriina Hirvelä, Niskalan tila, Jämsä 15.03.2023

öljyvärinsä nuorena enoltaan lahjaksi. Vinttikamariin järjestettiin tila, jossa Hirvelä pääsi harjoittelemaan maalaamista omatoimisesti. Yhtenäiskoulussa Hirvelän kuvaamataidonopettaja Hannes Turakka huomasi nuoren miehen taidot ja lahjakkuuden ja kannusti tätä hakemaan taideakatemiaan, jonne hän pääsikin sisälle 1958.

Erkki Hirvelä opiskeli Suomen taideakatemiassa vuodet 1958–1961. Taideakatemiassa Hirvelän maalausopettajana oli Sam Vanni ja piirrosopettajana toimi Tapani Raittila. Hirvelä koki tärkeäksi opettajien kanssa luodun yhteyden säilyttämisen myös opintojen jälkeen.⁶ Kuvataideopintojen jälkeen Erkki Hirvelä avioitui Inger Sandholmin kanssa. Sandholm oli Hirvelän ensimmäinen vaimo. Sandholm oli ammatiltaan pukuompelija. Erkki Hirvelä ryhtyi Niskalan tilan isännäksi ja yhdessä Sandholmin kanssa he aloittivat maanviljelyksen ja karjanhoidon. Erityisesti Inger Sandholm oli kiinnostunut karjanjalostuksesta ja ahkeran työn tuloksena Niskalan karja kuului Keski-Suomen parhaimmistoon. Aviopari oli myös aktiivisesti mukana politiikassa ja Inger Sandholm valittiin kansanedustajaksi.⁷ Hirvelän ensimmäinen avioliitto päättyi eroon ja hän meni naimisiin Katriina Hirvelän kanssa 1980-luvun alkupuolella.

Elämä Niskalan tilalla oli vilkasta 1960- ja 70-luvuilla. Lapsia perheeseen syntyi yhteensä neljä; Viktor 1961, Jonas 1962, Tuomas 1963 ja Katarina 1966. Tilalla vieraili kansainvälisiä vieraita sekä maatalousharjoittelijoita, jotka olivat mukana Niskalan tilan töissä.⁸ Niskalan tilan alkuperäisen rakennuksen yhteyteen rakentuivat ateljee tilat 1964–65, joissa Hirvelä jatkoi aktiivisesti taiteellista työskentelyään. Ateljee tiloissa järjestettiin säännöllisesti konsertteja, näyttelyitä sekä akvarellimaalaus- ja ympäristötaidekursseja. Hirvelä osallistui myös aktiivisesti eri näyttelyihin niin Suomessa kuin ulkomailla.⁹

Hirvelä oli aktiivisesti mukana järjestötoiminnassa. Hän toimi 1990-luvulla Taidemaalariiliiton puheenjohtajana, Suomen taiteilijaseuran (STS)

⁶Huuhtanen 2017; Jämsän seutu 16.6.2017

⁷ Haastattelu, Katriina Hirvelä, Niskalan tila, Jämsä 15.03.2023

⁸ Joutsen, Pirkko, Alhojärven kyläkirja, Talojen tarinat kulttuurimaisemassa, Pasicopy Oy, 2020

⁹ Haastattelu, Katriina Hirvelä, Niskalan tila, Jämsä 15.03.2023

varapuheenjohtajana ja STS:n ateljeesäitiön hallituksen puheenjohtajana. Hirvelä toimi myös Jämsän kulttuurilautakunnan puheenjohtaja. 1990-luvulla Hirvelä oli perustamassa Suomen Ateljeesäitiötä. Hirvelä oli mukana aktiivisesti 2000-luvun alkupuolella perustettu Jämsän ympäristötaiteenyhdistys Joki ry:ssä.¹⁰

Erkki Hirvelä menehtyi 82-vuotiaana nopeasti edenneeseen syöpään 16.6.2020 Jämsän Jokilaakson sairaalassa.¹¹ Erkki Hirvelän ystävän Paula Holmilan kirjoittamassa muistokirjoituksessa Helsingin sanomiin, Holmila toteaa Hirvelän tasapainoilleen maanviljelyksen ja taiteilija-elämän välillä.¹²

¹⁰ Joutsen, Pirkko, Alhojärven kyläkirja, Talojen tarinat kulttuurimaisemassa, Pasicopy Oy, 2020

¹¹ Haastattelu, Katriina Hirvelä, 15.03.2023

¹² Holmila, Paula 2020; Helsingin Sanomat, Erkki Hirvelän muistokirjoitus

3 TAITEELLISEN URAN TEKNIIKAT JA VAIKUTTEET

3.1 Maalaustekniikat

Hirvelä on työskennellyt useiden eri maalaus ja piirrostekniikoiden kanssa uransa aikana. Koko uransa ajan Hirvelä mainitsi tärkeimmäksi asiaksi taiteessaan ilon. Hirvelä on kertonut, että maalaaminen ei ole hänelle luonnon siirtämistä paperille, vaan enemmänkin mielen liikettä, jossa piirtäminen antaa ajatukselle muodon. Maalaaminen on näkyväksi tekemistä. Hän on kertonut TAKO-hankkeen haastattelussa, kuinka hän ei ole välttämättä nähnyt itse kaikissa maalauksissaan näkyvää, vaan ne kuvastavat enemmän taiteilijan omaa kokemusmaailmaa.¹³ Näin ollen hänen pyrkimyksenään oli maalata oma henkilökohtainen kokemusmaailmansa näkyväksi.

Erkki Hirvelälle piirtäminen oli koko uran ajan tärkeä tekniikka. Hirvelä on kertonut monissa eri haastatteluissa, että piirtämisen avulla ajatus saa muodon. Hirvelä aloitti piirtämisen jo nuorena ja havainnoi ympäristöään sen avulla. Monissa Hirvelän kuvissa tärkeässä osassa on viiva: horisontaaliset, vertikaaliset ja diagonaaliset eri linjat.

Hirvelä aloitti maalaamisen öljyväreillä harjoitellen ja uran alkuvaiheessa öljyvärit olivat pääosassa. Kuitenkin myöhemmin akvarellimaalaus muodostui tärkeimmäksi

¹³ Lindell, Nousiainen, TAKO-hanke, 2013; Viiva, väri ja muoto - Viiden keskisuomalaisen taiteilijan luovan työn dokumentointi

tekniikaksi ja 1970-luvun loppupuolella Hirvelä alkoi maalata erityisesti akvarelleja. Värien ja tekniikan vaihto tapahtui Hirvelälle oikeastaan pakon sanelemana. Hirvelän pestessä öljyvärejä käsistään, tärpätti imeytyi ihon lävitse ja aiheutti pahoja allergisia reaktioita. Vaihto akvarelleihin tapahtui tämän seurauksena. Taidemaalari Inari Krhonilla (s.1945) on ollut myös vaikutusta siihen, että Hirvelä vaihtoi öljyväreistä herkkiin akvarelleihin. Hirvelä inspiroitui Krhonin töistä huomattavan paljon ja akvarellit alkoivat kiehtomaan häntä enemmän.¹⁴

Huolimatta tekniikan vaihdoksesta, akvarelleissa oli kuitenkin omat hyödylliset puolensa, sillä ne toivat uudenlaista herkkyyttä Hirvelän maalauksiin ja mahdollistivat uuden oppimista. Erilaiset akvarellitekniikat ja niiden hyödyntäminen kiinnostivat Hirvelää ja hän alkoi vähitellen kehitellä omaa, imeyttämistekniikkaansa akvarellien käytössä 2000-luvulle tultaessa. Erilaisten akvarellitekniikoiden muodostuminen ja harjaantuminen säilyivät Hirvelän taiteellisessa tekemisessä läpi uran. Piirtäminen toimi osana kokonaisuutta tuoden ajatukselle muodon ja tärkeän osan maalausten suunnitteluvaihetta, jossa Hirvelä oli varsin tarkka.

Akvarellit mahdollistivat Hirvelälle vapaamman liikkumisen erityisesti luonnossa. Värit ja työvälineet oli helpompi kuljettaa mukana ja tämä mahdollisti maalausretket ympäri Suomen rannikkoseudun yhdessä Hirvelän taiteilijaystävien kanssa. Luonto, vesi elementtinä ja merelliset maisemat säilyivät yhtenä Hirvelän inspiraation lähteenä koko hänen uransa ajan. Myös ihminen ja ihmisen kuvaaminen olivat tärkeä inspiraation aihe.

Hirvelän taiteilija ystävä Andrei Mylnikov opetti Hirvelälle imeytystekniikan, jonka avulla on mahdollista saada pehmeitä liukumia akvarellilla maalattaessa. Tässä tekniikassa paperi kostutetaan ensin sienellä, veden annetaan imeytyä tasaisesti koko paperille niin, että pinta hieman kuivahtaa. Tarkoituksena on, että kosteus paperin sisällä imee väriä maalaamisen aikana. Tämä tekniikka, joka synnytti erityisen pehmeän ja kauniin jäljen mikä sopi erityisesti muotokuvien tekemiseen. Tällä tekniikalla Hirvelä sai aikaan useampia eri värejä ja hän on kertonut, että tekniikka on äärimmäisen tärkeää, ettei maalaaminen ole pelkästään huiskimista.¹⁵

¹⁴ Haastattelu, Katriina Hirvelä, Niskalan tila, Jämsä 15.03.2023

¹⁵ Haastattelu, Katriina Hirvelä, Niskalan tila, Jämsä 15.03.2023

Maalaustöissä tärkeässä roolissa on ollut myös laadukas paperi; Hirvelän mukaan vähintään 300 grammaa vahvuudeltaan ja mielellään pehmeää Canson akvarellipaperia tai vaihtoehtoisesti Whatmanin akvarellipaperia. Pääasiassa Hirvelä käytti akvarelleilla maalatessaan venäläisiä akvarellivärejä ja Windsor Newton merkkisiä vesivärejä.

3.2 Ympäristötaide

Hirvelä aloitti 1960-luvulle tultaessa maalaamisen ohella tuottamaan myös ympäristötaidetta. Usein materiaaleina Hirvelän ympäristötaideteoksissa oli yksinkertaiset ja teolliset materiaalit. Teosten värit olivat kirkkaita pää- ja komplementtivärejä. Hirvelä halusi ympäristötaideteoksiaan esille erityisesti sinne missä ihmiset liikkuvat, osaksi heidän arkeaan. Hirvelä on kertonut itse haastattelussa saaneensa vaikutteita erityisesti minimalismista. Hänen ympäristötaideteoksissaan 1970-luvulla erilaiset esineet ja materiaalit ja niihin liitetty kokeellisuus olivat tärkeitä elementtejä.¹⁶

3.3 Hirvelän taiteilijaystävät

Myöhemmin aikuisiällä Erkki Hirvelä palasi Jämsään kotitalalleen Niskalaan toimimaan tilan isäntänä. Hän kuitenkin jatkoi samalla taiteellista uraansa. Hirvelälle oli jäänyt laajamittainen ystäväpiiri erityisesti Helsingistä sekä hänen ulkomaanmatkoiltaan ja muutamia läheisiä löytyi myös Jämsästä ja Keski-Suomen seudulta. Täten Hirvelän ateljeella vieraili paljon hänen taiteilijaystäviään ja tuttavvia ympäri Suomen. Hirvelä koki elämänsä aikana, että ateljee oli hyvä paikka ystävien vierailuille. Maalaistalo oli aina avoinna vieraille, ja siitä kasvoikin paikka, joka kuhisi taiteilijoita ja kulttuuriväkeä.¹⁷

Taiteilijaystävillä on ollut myös oma vaikutuksensa Erkki Hirvelän taiteeseen. Laa-

¹⁶ Lindell, Nousiainen, TAKO-hanke, 2013; Viiva, väri ja muoto - Viiden keski-suomalaisen taiteilijan luovan työn dokumentointi

¹⁷ Haastattelu, Katriina Hirvelä, Niskalan tila, Jämsä 15.03.2023

jasta taiteilijaystäväpiiristään Hirvelä on kertonut erityisesti venäläisen akvarellistin jataiteilijaystävä Andrei Andreyevich Mylnikovin (1919–2012) vaikuttaneen hänen akvarellimaalaukseensa. Mylnikov opetti Hirvelälle akvarelliin liittyviä erilaisia tekniikoita, esimerkiksi imeyttämistekniikan.

Imeyttämistekniikassa paperi käsitellään ensin kostealla sienellä ja sen jälkeen väriä voidaan kerrostaa ja imeyttää. Tämän tekniikan avulla Hirvelä sai teoksiinsa useita eri värejä ja kerroksellisuutta. Hirvelä kehitti itse imeyttämistekniikkaa myös pidemmälle omien teostensa kohdalla. Hän saattoi käyttää kosteaa sientä pyyhkiäkseen väriä paperilta tarpeen tullen useampaan kertaan, kunnes oli lopputulokseen tyytyväinen. Näin Hirvelän teoksiin tuli värien kerroksellisuus ja omintakeinen hehku.¹⁸

Toinen tärkeä taiteilijaystävä oli akvarellisti Carl Wargh (1918–2018). Hirvelä ja Wargh tekivät paljon ulkomaalausmatkoja ympäri Suomen, erityisesti keskittyen rannikkoseudulle, jossa oli mahdollista maalata merimaisemia. Heillä oli myös yhteisiä maalausretkiä sekä näyttelyitä ulkomailla, esimerkiksi Italiassa. Hirvelä ja Wargh tekivät lisäksi alastonmalliharjoitelmia yhdessä. Hirvelä on kuvaillut, kuinka alastonmalliharjoitelmat olivat ärkeitä esimerkiksi valoorien ja lihasten kuvauksen vuoksi. Ystävykset työskentelivät pitkään yhdessä niin, että keväällä ja syksyllä he tekivät merimaalausta Warghin luona ja kesäisin taas mallimaalausta Hirvelän ateljee tiloissa.¹⁹

Taidemaalari Sam Vannin Hirvelä on maininnut yhdeksi vaikutteekseen. Erityisesti Vanni antoi Hirvelälle oppia väreistä. Tämän Hirvelä koki vaikuttaneen suuresti uransa aikana.²⁰

Erityisesti lehmämaalauksistaan tunnettu kuvataiteilija Miina Äkkijyrkkä oli tuttu vieras Niskalan tilalla ja Erkki Hirvelän ateljeessa. Tilalla oli paljon lehmiä ja navettatöitä riitti. Hirvelän ensimmäinen vaimo Inger Hirvelä-Lopez oli

¹⁸ Lindell, Nousiainen, TAKO-hanke, 2013; Viiva, väri ja muoto - Viiden keskisuomalaisen taiteilijan luovan työn dokumentointi

¹⁹ Haastattelu, Katriina Hirvelä, Niskalan tila, Jämsä 15.03.2023

²⁰ Lindell, Nousiainen, TAKO-hanke, 2013; Viiva, väri ja muoto - Viiden keskisuomalaisen taiteilijan luovan työn dokumentointi

kiinnostunut karjanjalostuksesta. Näinä aikoina Hirvelän ystävät tulivat myös avuksi heinäntekoon. Äkkijyrkkäkin on ollut odottamassa eräänä yönä Niskalan navetassa vasikan syntymää. Niskalan taloudenhoitaja oli myös keräillyt Äkkijyrkän tekemiä luonnoksia vasikoista ja lehmistä ja kehystänyt niitä talteen.²¹

3.4 Italia

Italia näytteli merkittävää roolia Hirvelän elämässä. Italia oli tärkeä paikka jo uran alkuvaiheilla ja Hirvelä koki matkustamisen tärkeäksi uransa kannalta, sillä se omalla tavallaan inspiroi maalaustyötä. Italiassa Casa Finlandese ateljeessa vieraili myös paljon muita suomalaisia kuvataiteilijoita. Hirvelä maalasi esimerkiksi kuvataiteilija Leena Luostarisesta muotokuvia Italian matkoilla. Monesti Italian vierailut sijoittuvat niin, että matkalla kyettiin olemaan hieman pidempiä aikoja. Lasten ollessa pieniä, matkat sijoittuivat aina lasten koulujen aikataulun mukaisesti.²²

3.5 Taiteilijaryhmät

Erkki Hirvelä oli mukana uransa aikana muutamissa taiteilijaryhmissä. Hän kuului maaliskuun taiteilijaryhmään, jonka yhteisnäyttelyssä Hirvelä oli mukana muun muassa Helsingin taidehallissa 1969. Näyttelyyn pääseminen oli Hirvelälle merkittävä tapahtuma. Suomalainen taidekriitikko Ahti Ilmari Routio (1925–2014) kuvaili maaliskuun ryhmää seuraavanlaisesti:

”A. I. Roution mukaan informalismi oli Maaliskuulaisten yhteinen nimittäjä, mutta informalismin taakse kätkeytyi sekä ekspressionismia että eksistenttialismia. Hän piti juuri Maaliskuulaisia 1960-luvun alun voimakkaimpina muutoksen tekijöinä Suomen taiteessa. Ryhmäläiset korostivat yksilöllistä ilmaisua ja vapautta ja olivat poistamassa ennakkoluuloja spontaanin ja vapaan muodon

²¹ Haastattelu, Katriina Hirvelä, Niskalan tila, Jämsä 15.03.2023

²² Haastattelu, Katriina Hirvelä, Niskalan tila, Jämsä 15.03.2023

ilmaisua kohtaan. Maaliskuulaisten taiteessa välittyi sodanjälkeisen taiteemme suurin murros. Markku Valkosen mukaan heidän taiteensa uudisti kansallisen ekspressionismin perinnettä ja yhdisti sen ajankohtaisiin elämäntuntoihin, avaruuden valloitukseen ja kiehtovaan mikrokosmukseen.”²³

Hirvelä oli uransa aikana mukana myös pahvistit ryhmässä sekä harrastelijataiteilijaryhmä Kolossa. Kolo koostui kuvataiteen ahkerista ja taidokkaista harrastelijoista. Hirvelä piti alkuun koloryhmälle erilaisia opetustunteja, hyödyntäen omaa taiteellista osaamistaan.

Pahvistit taiteilijaryhmän tarkoituksena oli tuottaa edullista grafiikkaa kansalaisille. Pahvistit oli lyhytikäinen, luova ja kokeellinen taiteilijaryhmä. Pahvistien tematiikkaan kuului myös kollektiivinen työskentely, sekä taiteen vieminen arkiympäristöihin, esimerkiksi kouluihin. Taustalla oli myös taiteen ja arkkitehtuurin yhteys. Pahvistit ryhmä julkaisi oman manifestinsa Taide-lehdessä.²⁴

²³ Valkonen, Markku, Maaliskuulaisten 60-luku on säilyttänyt vetovoimansa. Helsingin Sanomat 19.3.1989

²⁴ haettu osoitteesta: <https://miltanayttaaaika.keskisuomentaide.fi/tapahtui-taiteessa/> (28.03.2023)

4 TAITEELLISET MUUTOKSET 2000-LUVUN VAIHTEESSA

4.1 Väri, viiva ja musiikki

Erkki Hirvelän kuvataiteessa tapahtui muutoksia 2000-luvun taitteessa. Muutosten voidaan katsoa lähtevän vuodesta 1998, kun Hirvelä alkoi luoda enemmän voimakassävyisiä akvarellitöitä. Erityisesti väreissä karmiininpunainen ja keltainen tulivat voimakkaasti esille. Abstraktin väri-ilottelun jälkeen teoksiin ilmestyi mukaan voimakkaasti yleisön mielipidettä jakanut viiva. Osa ihmisistä piti suorastaan viivaa kamalana ja osa ihmisistä koki viivan käytön mielenkiintoisena. Viiva ilmestyi keskelle teoksia, kuin tyhjästä. Leski Katriina Hirvelä muisteli haastattelussa, että viiva tuli kuin alitajuntaisesti Hirvelän töihin.²⁵ Viiva jäikin hetkeksi kokonaan pois Hirvelän töistä ja tilalle tuli välissä väri abstraktissa muodossaan.

Musiikki oli läpi elämän tärkeää Erkki Hirvelälle ja se vaikutti suuresti myös hänen taiteeseensa. Musiikilla saattoi olla suora vaikutus Hirvelän taiteelliseen ilmaisuun, muutokieleen ja aiheisiin.²⁶ Mielimusiikkia olivat italialaisen oopperalaulaja Cecilia Bartolin tuotanto. Myös Vivaldi soi ahkerasti Hirvelän ateljeessa. Musiikki saattoi

²⁵ Haastattelu, Katriina Hirvelä, Niskalan tila, Jämsä 15.03.2023

²⁶ Suominen, Johanna; KSML 16.7.2021

tallentaa maalauksiin alitajuisia virtauksia ja antaa maalauksille rytmiä. Musiikilla ja viivalla ja erilaisilla maalauksiin ilmestyneillä kiehkuroilla voidaan nähdä olevan yhteinen rytmi teoksissa. Erilaiset viivat ja kiehkurat olivat mukana jo Erkki Hirvelän varhaisemmassa tuotannossa. Kiehkurat ja viivat kuitenkin muuttuivat enemmän Egypti aiheisiksi 2000-luvulle tultaessa. Voimakas kiinnostus Egyptiä kohtaan alkoi näkyä selkeästi Hirvelän teoksissa niin teosten nimissä, kuin inspiraation lähteenä.

4.2 Egypti valtaa mielenliikkeet

Hirvelä on kertonut 2000-luvun alussa eri haastatteluissa viehättyneen erityisesti käsitetaiteen ajatuksiin ja ideologiaan. Näihin aikoihin Hirvelän taiteeseen alkoi ilmestyä Egyptistä inspiraatiota hakenutta muotokieltä. Hirvelä on kuvaillut kuinka Egyptistä löytyvä kuvakieli antaa välityksen vuosituhansia taaksepäin ja tuo samalla esille elämän ja kuoleman vuoropuhelua. Nämä Egypti-aiheiset akvarellit tuovat esille taiteilijan mielenliikkeet näistä ajatuksista.²⁷

Erkki Hirvelän taiteelliseen tuotantoon alkoi tulla enemmän Egypti aiheita sekä viiva ja erilaisia kiehkuroita vuoden 1998 jälkeen. Kaiken kaikkiaan Egypti aiheisia maalauksia Hirvelän tuotannosta löytyy viisikymmentyhdeksän kappaletta. Ensimmäinen Egypti-teemainen näyttely vuonna 2001 oli Katriina Hirvelän mukaan kiintoisaa aikaa, sillä hän kertoi jännittäneensä etukäteen, kuinka uusiin teoksiin suhtaudutaan ja menisikö niitä kaupaksi. Egypti-teemainen näyttely yllätti positiivisesti ja kävijät viehtyivät teoksiin.

Muinainen Egypti on inspiroinut taiteessa kautta aikain. Yleiseurooppalainen egyptomania on yleinen käsitys ja on tiedossa, kuinka paljon Egypti on innoittanut taiteen tekijöitä niin musiikissa, teatterissa, kuin kuvataiteissa. Taidehistoriallisessa kontekstissa egyptomania on kiinnostava ja omalaatuinen ilmiö, sillä se yhdistelee monesti sekä mielikuvitusta, että tiedettä keskenään.²⁸ Kirjallisuudessa ja elokuvatuotannossa, joissa aiheena on muinaiseen Egyptiin liittyvä kirous ovat olleet

²⁷ Lindell, Nousiainen, TAKO-hanke, 2013; Viiva, väri ja muoto - Viiden keskisuomalaisen taiteilijan luovan työn dokumentointi

²⁸ Mikkonen Kalevi, 2003, Egyptomania kulttuuri-ilmiönä Suomessa, Pohjois-Suomen historiallisen yhdistyksen vuosikirja XXVII, Faravid 27

erityisen suosittuja länsimaissa. Suomessa egyptomanian merkittävimpiä kulttuurisena huipentumana voidaan kenties pitää Mika Waltarin (1908–1979) vuonna 1945 ilmestynyttä suurteosta *Sinuhe egyptiläinen*.

Hirvelä on maininnut tutkineensa tarkasti muinaisen Egyptin mytologiaa. Hän on kertonut siitä, kuinka taiteen tekeminen on tarkkaa opiskelua ja tutkimustyötä, jotta taustalla oleva symboliikka vastaa todellisuutta. Tutkimus ja perehtyneisyys aiheeseen näkyy eritoten Hirvelän teoksien egyptiläisvaikutteisissa töissä ja niiden nimeämisissä. On kuitenkin mielenkiintoista, kuinka paljon Hirvelä jättää tilaa katsojan tulkinnalle näissä egyptivaikutteisissa töissään. Hän ei selitä suoranaisesti auki teoksiensa nimiä ja monet egyptivaikutteiset työt ovat tyyliltään abstrakteja, joista ei ole löydettävissä esimerkiksi hieroglyfejä. Voidaan huomata, kuinka Hirvelän töissä yhdistyy sekä tutkimus ja aiheeseen vahva perehtyneisyys, joka yhdistyy kuitenkin mielikuvitukseen ja abstraktiin ilmaisutapaan.

Katriina Hirvelä on kertonut haastattelussa,²⁹ kuinka Hirvelän Egypti innostus sai alkunsa. Hirvelällä ei ollut ollut aikaisemmin minkäänlaista kontaktia Egyptiin eikä hän ollut matkustellut maassa. Hirvelä joutui sairaalaan 2000-luvun alussa, sillä hänen jalkansa turposivat voimakkaasti ja niihin kertyi nestettä. Hirvelä joutui viettämään sairaalassa kokonaisuudessaan viikon. Hirvelä ei pitänyt sairaalassa olosta, joten Katriina vei Hirvelälle ajankuluksi kirjoja luettavaksi ja muutamat näistä mukana olleista kirjoista olivat Egypti-aiheisia. "Faaraoiden aika" kirja oli kattava ja konkreettinen Egyptin tietokirja, jossa kerrottiin muinaisen Egyptin elämästä, uskomuksista ja jumalista sekä taiteesta. Aihepiiri alkoi kiehtoa Hirvelää. Katriina kertoi, että sairaalasta kotiuduttuaan Hirvelä kiinnostui suuresti Egyptistä, sen mytologiasta ja historiasta. Esimerkiksi teosten nimiin alkoi tulla Egypti teemaisia aiheita kuten *Faaraoiden aikaan* ja *Nefertiti*. Maalausten sävyissä voimistuivat punainen, okrankeltainen, oranssi ja musta. Egypti siis valtasi mielenliikkeet ja tämä alkoi näkyä vahvasti Hirvelän taiteessa. Katriina Hirvelän haastattelussa nousee esille, että erilaisia koukeroita ja kuvia löytyi jo Hirvelän varhaisista luonnoksista ja piirustuksista, jotka Katriina oli löytänyt navetan vintiltä rullattuina. Egypti aiheen tullessa mukaan, nämä erilaiset koukerot ja kuvat saivat lopullisen muotokielen.

²⁹ Haastattelu, Katriina Hirvelä, Niskalan tila, Jämsä 15.03.2023

Erkki Hirvelä maalasi ensimmäisen egyptivaikutteisen työnsä 2000. Nefertiti niminen maalaus oli esillä ensimmäisen kerran joulunäyttelyssä samana vuonna. Vuonna 2001 Hirvelä maalasi kaksikymmentäseitsemän egyptivaikutteista työtä. Tämän jälkeen hän keskittyi muihin aiheisiin maalaten abstrakteja, malleja ja maisemamaalauksia. Egypti palasi aiheena Hirvelän teoksiin kesänäyttelyssä 2003, jolloin uusia egyptivaikutteisia töitä oli syntynyt kahdeksantoista kappaletta. Faaraoiden aikaan -sarjassa teoksia oli yhteensä kymmenen kappaletta. Viimeinen egyptivaikutteinen työ syntyi 2003. Tämän muutaman vuoden ajanjakson aikana, jolloin Hirvelä oli erityisen kiinnostunut Egyptin mytologiasta, tuotti yhteensä 59 kappaletta teoksia, joiden voidaan katsoa kuuluneen egyptivaikutteiseen aikakauteen.

Leski Katriina Hirvelä kertoi haastattelussa,³⁰ kuinka muinaisen Egyptin konkreettinen elämä inspiroi Hirvelää egyptiläisvaikutteisissa teoksissa. Valtakunnat ja dynastiat, jumalat ja jumalattaret, aikalaistaide ja hieroglyfit olivat Hirvelän erityisiä mielenkiinnon ja inspiraation lähteitä. Skarabeet, pillerinpyörittäjä, Aton auringonjumala ja Hapi, Niilin jokijumala olivat Katriina Hirvelän mukaan myös toistuvia aiheita egyptivaikutteisissa teoksissa. Katriina Hirvelä kertoi haastattelussa,³¹ kuinka hän uskoo kuvien syntyneen alitajuisesti ja kertoo kuinka egyptivaikutteiset vuodet olivat ihmeellistä ja innostavaa aikaa myös hänelle. Aina ateljeehen astuessa siellä oli syntynyt jotakin uutta ja kiehtovaa. Katriina Hirvelä uskoo, että monet egyptivaikutteisten töiden nimet syntyivät vasta teosten valmistumisen jälkeen. Hieroglyfit ja egyptiläisten kuva-aiheet olivat piirtyneet tarkasti Hirvelän mieleen ja näin ollen innoittaneet käden kuljettamaan kynää luoden erilaisia viivoja ja kiehkuroita.

Faaraoiden aikaan teoksessa (2001) on löydettävissä keskelle sijoittunut viiva. Egypti aiheisessa teoksessa löytyvät toistuvat värisävyt: punainen okrankeltainen, oranssi ja musta. Erilaiset kiehkurat ja kuvioinnit ovat kenties katsojan päätettävissä.

Faaraoiden aikaan teos on akvarellimaalaus. Hirvelän käyttämän imeyttämistekniikan avulla taiteilija on saanut työhönsä kerroksellisuutta. Pääväreinä *Faaraoiden aikaan* teoksessa korostuvat okrankeltainen, punainen, oranssi ja musta. Nämä värit esiintyvät teoksessa sekä kirkkaampina, että murretuimpina ja pastellisempina sävyinä. Hirvelä tuo teoksessa esiin taidokkaasti okran ja ruskean värin eri valöörejä. Taustalla voi huomata, kuinka Hirvelä on käyttänyt myös aavistuksen verran

³⁰ Haastattelu, Katriina Hirvelä, Niskalan tila, Jämsä 15.03.2023

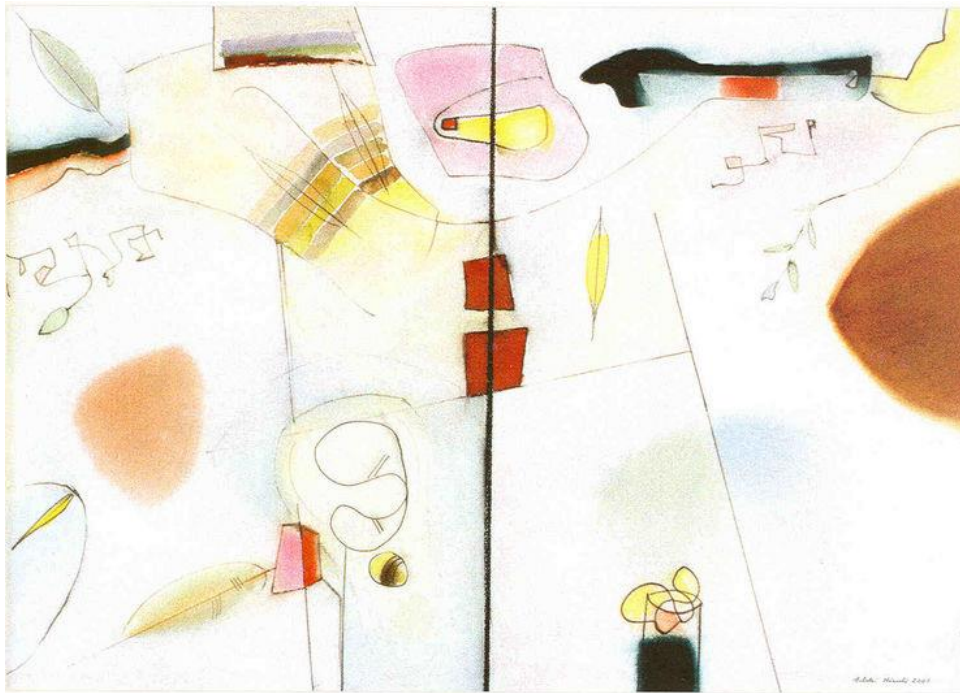
³¹ Haastattelu, Katriina Hirvelä, Niskalan tila, Jämsä 15.03.2023

vaaleansinistä väriä. Tämä vie katsojan ajatuksia Niilin jokeen ja siihen liitettävään symboliikkaan. Okrankeltainen voisi edustaa kenties viljaa, jota on viljelty muinaisessa Egyptissä. Toisaalta okrankeltainen ja lämpimät punaisen sävyt voisivat edustaa myös hiekkaa ja aavikkoalueita tai pyramideja. Nämä voisivat olla perusteltuja, ottaen huomioon kuinka Erkki Hirvelä inspiroitui muinaisen Egyptin konkreettisesta elämästä. Niili on ollut äärimmäisen tärkeä osa muinaisten egyptiläisten arkea ja mahdollistanut korkeakulttuurin synnyn. Teoksessa vallitsee pastellinen, unenomainen ja runollinen tunnelma. Silvetimen jälki ja värien käyttö antaa vaikutelmaa pehmeystä, utuisuudesta ja unimaailmasta. Teoksen utuisuus värien käytön ansiosta tuo mieleen tarinan, joka kertoo menneestä maailmasta, jolloin faaraot olivat vallassa.

Teoksen keskellä hallitsevana elementtinä on pystysuora viiva. Viivan käyttö on ollut esillä Hirvelän aikaisemmissa teoksissa myös, mutta egyptivaikutteisissa maalauksissa sen voima korostuu vieläkin enemmän. *Faaraoiden aikaan* nimetyssä teoksessa, keskellä dominoiva viiva herättää ajatuksia siitä, voisiko se kenties kuvata Niilin jokea? Viiva tulee kuin teoksen pinnalle. Se ei varsinaisesti ole jakamassa teosta kahdelle eri puolelle, vaan viivan alla värit ja kiehkurat elävät omaa elämäänsä. Teoksessa musta väri esiintyy muuallakin kuin viivassa. Kenties musta väri voisi symboloida pillerinpyörittäjää *Faaraoiden aikaan* teoksessa.

Nefertiti teoksessa (2003) ei ole teoksen keskelle sijoitettua viivaa kuten ensimmäisessä kuva esimerkissä *Faaraoiden aikaan*. *Nefertiti* teoksessa toistuu melko samankaltainen värimaailma kuin *Faaraoiden aikaan* maalauksessa. *Nefertiti* maalauksessa kuitenkin päävärinä voisi katsoa olevan vaaleansininen. Teoksesta voisi olla löydettävissä ruukkuja, amuletteja ja hieroglyfien kaltaisia merkintöjä. Katsojalla on tässäkin teoksessa valta nähdä, millaisena Hirvelä on halunnut Egypti kuvaston tuoda ilmi.

Vaaleansinisen päävärin *Nefertiti* teoksessa voisi katsoa kuvastavan Niili jokea. Hirvelä oli kiinnostunut muinaisen Egyptin arkisesta elämästä, ja Niili joki on näytellyt äärimmäisen tärkeää roolia tässä. Maalauksessa esiintyy erilaisia muotoja, jotka voisivat kenties kuvastaa amuletteja, kalastusvälineitä, ruukkuja ja muita arkisia esineitä. Maalaus on tunnelmaltaan herkkä. Sekä *Faaraoiden aikaan* ja *Nefertiti* teoksessa tulee esille Hirvelän taidokas vesivärien käyttö ja viimeiseen asti hiottu tekniikan käyttö.



Erkki Hirvelä: Faaraoiden aikaan, akvarelli, 52x72 cm, 2001, yksityisomistuksessa. ³²



³² Haettu osoitteesta: <https://kuvataiteilijamatrikkeli.fi/taiteilija/erkki-hirvela> (7.4.2023)

Erkki Hirvelä: Nefertiti, akvarelli, 52x72cm, 2003, yksityiskokoelma³³

Erkki Hirvelä tutki ahkerasti Egyptin mytologiaa ja ateljeessa saattoi monesti ollakin Egypti-teemainen kirja mukana. Kuvat kuitenkin syntyivät alitajuisesti ja alkoivat elää omaa elämäänsä Hirvelän taiteessa. Hieroglyfit ja egyptiläiset kuva-aiheet olivat piirtyneet tarkasti Hirvelän mieleen ja kenties ne toimivat innoittajana Hirvelän töissä näkyville koukeroille. Näissä teoksissa korostuvat egyptiläisestä mytologiasta monet jumalien nimet. Erityisesti auringonjumala Aton on löydettävissä useissa maalauksissa. Myös Skarabet pillerinpyörittäjän muotokielen omaava amuletti on löydettävissä monissa teoksissa.³⁴

³³ Haettu osoitteesta: <https://kuvataiteilijamatrikkeli.fi/taiteilija/erkki-hirvela> (7.4.2023)

³⁴ Haastattelu, Katriina Hirvelä, Niskalan tila, Jämsä 15.03.2023

5 PÄÄTÄNTÖ

Tutkielman tarkoituksena oli selvittää syitä siihen, mikä vaikutti Erkki Hirvelän taiteeseen 2000-luvun alussa ja miksi Egyptin mytologia, ja kuvastot alkoivat inspiroimaan Hirvelää ja hänen taidettaan. Tarkoituksena oli myös tuoda esille Hirvelän taidokasta värien käyttöä, sekä viivan ja kiehkuran moninaisuutta.

Värit ovat kulkeneet Erkki Hirvelän taiteessa vahvasti mukana uran alkua ajoista saakka. Väreistä erityisesti keltainen ja punainen ovat olleet erityisen tärkeitä. Hirvelä on maalannut uransa aikana paljon maisemakuvia ja kuvannut ihmistä teoksissaan. Hirvelän Italiassa vietetyt ajat, laaja taiteilijaystäväpiiri ja oma aktiivisuus takasivat Hirvelälle monipuolisen ja pitkän uran kuvataiteilijana.

Muutoksen Erkki Hirvelän kuvataiteessa voi katsoa alkaneeksi hiljalleen vuodesta 1998. Vuosituhannen vaihteeseen tultaessa, teoksiin alkoi selkeästi ilmestyä enemmän abstrakteja väriaiheita sekä viivan käyttöä, joka sijoittui teoksen keskelle. Viivan ja värin lisäksi on selkeästi havaittavissa, kuinka Egypti-teema tulee keskeiseksi aiheeksi. Egypti-teeman mukaan tuloon vaikutti yhtenä selkeänä tekijänä Hirvelän sairaalassa vietetty aika jalkojen turpoamisen vuoksi ja siellä ajankuluksi luettu Egypti-aiheinen kirjallisuus. Kuitenkin leski Katriina Hirvelän mukaan, samankaltaisia muutokieltä, kuin Egypti-teemaisessa tuotannossa 2000-luvun alkupuolella, oli jo nähtävissä myös Hirvelän varhaisissa luonnoksissa.

Erkki Hirvelästä ei ole tehty paljonkaan aiempaa tutkimusta. Hirvelää on käsitelty TAKO-hankkessa ja museologian opiskelijoiden tallennusharjoituksessa keväältä

2022.³⁵ Hirvelän laajasta tuotannosta riittäisi tutkittavaa mahdolliselle jatkotutkimukselle. Muun muassa aiheita voisivat olla Alhojärven alue Jämsässä, joka on kulttuurillisesti merkittävä rakennettu ympäristö. Samoin Niskalan tila ja Jyrki Kalkkeen suunnittelema, 1960-luvulla rakennettu ateljee tila olisivat myös hyvä jatkotutkimuksen aihe.

³⁵ Lindell, Nousiainen, TAKO-hanke, 2013; Viiva, väri ja muoto - Viiden keskisuomalaisen taiteilijan luovan työn dokumentointi

6 LÄHDELUETTELO

Sanomalehtiartikkelit:

Valkonen, Markku, Maaliskuulaisten 60-luku on säilyttänyt vetovoimansa. Helsingin Sanomat 19.3.1989

"Taidemaalari Erkki Hirvelän muistoksi koottiin näyttely ja esitetään konsertti – "Muistan miten joskus isä kuunteli Jimi Hendrixin levyn puhki". ksml. 15.7.2021

"Tunteet välittyvät siveltimevedoin", ksml. Näyttelyt: Erkki Hirvelän 80-vuotisjuhlanäyttely esittelee teoksia 1960-luvulta alkaen. 29.6.2017

"Ympäristötaiteellista kävelyä". Hannu Castrén, ksml. 11.8.2013

"Taidemaalari Erkki Hirvelän töistä näyttely – Akvarelleja ja öljyvärimaalauksia". Jämsän seutu, 20.7.2022.

Alkuperäisaineisto:

Haastattelu, Katriina Hirvelä, 16.03.2023, Jämsä

Tutkimuskirjallisuus ja artikkelit:

Huhtamäki, Ulla, taiteen murros 1961–1965, "Heittäyty vapauteen" Avantgarde ja Kauko Lehtisen taiteen murros. Jyväskylän yliopisto, Jyväskylä 2007

"Egyptomania kulttuuri-ilmiönä Suomessa". Kalevi Mikkonen, 2003, Pohjois-Suo-

men historiallisen yhdistyksen vuosikirja XXVII Faravid 27

Lindell, Nousiainen, TAKO-hanke, 2013; Viiva, väri ja muoto - Viiden keskisuomalaisen taiteilijan luovan työn dokumentointi, Jyväskylän taidemuseo

Aino Mattila, Henrik Vidman ja Silja-Kaisa Sallinen, Museologian tallennusharjoitus, Kevät 2022, Jyväskylän taidemuseo

Joutsen, Pirkko, Alhojärven kyläkirja, Talojen tarinat kulttuurimaisemassa, 2020

7 LIITTEET

LIITE 1

Erkki Hirvelä, CV

CV ERKKI HIRVELÄ

Taiteilija: Hirvelä, Erkki Elias, taidemaalari, Jämsä s. 17.06.1937 Jämsä

Taideopinnot: Suomen taideakatemian koulu 1958–61

Teoksia ensi kerran näyttelyssä: Jämsä 1958

Kotimaiset yhteisnäyttelyt: Suomen Taiteilijain näyttely 1964, 1965, 1968, 1969, 1970, 1972, 1977, 1978, 1980 Nuorten näyttely 1964, 1966 Kuvataidejärjestöjen liiton juhlanäyttely

(30 v), Helsinki taidehalli 1968 Joensuun taidemuseo 1978 Helsingin kuvakesä, Helsingin taidehalli 1980 Jyväskylän taiteilijaseuran näyttelyt 1967 (Jyväskylä, Tampere), 1967, 1977, 1983 (Jyväskylä), 1980 (Helsingin taidetalo) Hyvinkää, Erkylä 1970–80-luvulla Porin taidemuseo 1981 Ähtäri, Pirkanpohja 1984, 1985 Valkeakoski, Voipaala 1979, 1984 Valtakunnan näyttely, Lappeenranta 1984 Vilppulan kuvakesä 1989–1997 Pyhäniemen kartano, Hollola

1980-luvulla Jyväskylän mlk, Tikkamannila 1985 Pieksämäki 1985 Turku, Villa Roman ateljeet 1988 Sysmä, Suvi-Pinx 1990 Taide- Huhtalan kesänäyttely, Tervakoski 1992, Savonlinna 2001 ja 2003, Pori 2006 Kajaani 1993 Jyväskylä 1993 Dragsfjärd 1993, 1994, 1996, 1998

Mäntän Kuvataideviikot 1995 Galleria Oljemarkin kesänäyttely 1996 "Suomen nykytaiteen ikäpolvet" Jämsä 1997, 1998 "UPM-kokoelmat", Jämsänkoski 1998 "Vieraana Toscanassa",
Hyvinkään taidemuseo 1999 "Koti särkyneelle sydämelle", Helsinki, Kiasma 2000 60-luvun
ympäristötaideteoksia "Siltojen välissä", sekä Kivipankissa, Jämsä 2003

Ryhmänäyttelyt: Maaliskuulaisten näyttely, Helsingin taidehalli 1969
Pahvistiryhmän näyttely, Helsingin taidehalli 1971 Koloryhmä: Viitasaari 1993, Hamina 1994, Jyväskylä 1997,

Viitasaari Art Port 1999, Korkeakoski 2001, Jämsä 2002, Kuusankoski 2003, Jyväskylä 2006, Keuruu 2007, Multia 2008 Ulkomaiset yhteisnäyttelyt: Tsekkoslovakia 1979 Suomen taiteen näyttely, akvarelleja, Praha-Bratislava 1982 "Pohjoinen kuva" -kiertonäyttely, DDR 1984 Puola, Torun, Probaltica 1997 Miniatyyrinäyttely, Skotlanti, Linlithgow, Line Gallery 2003 "Muokattu maa", Jaroslavl, Venäjä 2005 Kotimaiset yksityisnäyttelyt: Jämsä 1963, 1986 Helsinki 1967, 1969, 1970, 1973, 1975, 1979, 1980, 1982, 1984, 1985 Jyväskylä 1979, 1988, 1998 Viitasaari 1983, 1984 Hyvinkää 1985, 1988 Puumala Minival 1990 Porvoo 1991, 1999 Jämsä, ateljeenäyttelyt 1991vuodesta lähtien Keuruu 1996 Korkeakoski 2004
Ulkomaiset yksityisnäyttelyt: Fagersta, Ruotsi 1969, 1976 Kostamus, NL 1981 Lontoo, Pal Productes Ltd 2003

Kokoelmat:

Kotimaa: Amos Anderssonin taidemuseo Porin taidemuseo Tampereen nykytaiteen museo

Väinö Aaltosen museo, Oulun taidemuseo, Keski-Suomen museo, Jyväskylän maalaiskunta, Espoon, Jyväskylän, Jämsän, Jämsänkosken, Helsingin, Hyvinkään, Vantaan, Tampereen, Turun kaupungin taidekokoelmat UPM, vakuutusyhtiöt, pankit, yksityiset taidekokoelmat

Ulkomaat: Fagerstan kaupunki, Ruotsi Torun Probalica, Puola Yksityiset taidekokoelmat erimaissa Julkinen toiminta: TML:n ja Jyväskylän TS:n jäsen STS:n edustajiston puheenjohtaja

1971-72, 1987-88 STS:n hallituksen jäsen 1980-83, toinen puheenjohtaja 1989-90 TML:n puheenjohtaja 1986-90 STS:n ateljeesäätöön perustaminen ja puheenjohtaja 1989-97 Valtion kuvataidetoimikunnan jäsen 1975-77 Keski-Suomen läänin taidetoimikunnan jäsen 1973-77

Jämsän ympäristötaiteen yhdistys JOKI ry:n hallitus 2000- (puheenjohtaja vuodesta 2005)

Suomen akvarellitaiteen yhdistyksen jäsen

Taiteilijaryhmät: Pahvistiryhmä ja Koloryhmä