

# JYVÄSKYLÄN YLIOPISTON KIRJASTON ARKKITEHTUURIN MUUTOSPROSESSI

Ida Kokko

Kandidaatintutkielma

Taidehistoria

Musiikin, taiteen ja kulttuurin

tutkimuksen laitos

Humanistinen tiedekunta

Jyväskylän yliopisto

Kevät 2023

# JYVÄSKYLÄN YLIOPISTO

Tiedekunta Humanistis-yhteiskuntatieteellinen	Laitos Musiikin, taiteen ja kulttuurin tutkimuksen laitos
Tekijä Ida Kokko	
Työn nimi Jyväskylän yliopiston kirjaston arkkitehtuurin muutosprosessi	
Oppiaine Taidehistoria	Työn laji Kandidaatintutkielma
Aika Kevät 2023	Sivumäärä 34
<p>Tiivistelmä</p> <p>Tutkin kandidaatintutkielmassani Jyväskylän yliopiston kirjasto Lähteen alkuperäistä kirjastoarkkitehtuuria ja peruskorjauksessa vuosina 2019–2021 tehtyjä arkkitehtuurin ja tilasuunnittelun muutoksia. Hyödynnän tutkimuksessa teoreettista ja historiallista aineistoa ja peilaan omia havaintojani olemassa olevaan tietoon kirjaston historiasta ja arkkitehtuurista. Tarkoituksena on selvittää, miten uusi kirjastorakennus eroaa vanhasta 1970-luvulla rakennetusta Arto Sipisen suunnittelema rakennuksesta. Käsittelen myös sitä, miten alkuperäisarkkitehtuurin tyyli-suuntaukset näkyvät uudessa kirjasto Lähteessä.</p> <p>Tutkimuksen tuloksena selviää, että rakennuksessa on tehty arkkitehtonisia muutoksia alkuperäistä henkeä kunnioittaen. Rakennuksen konstruktivistinen runko on toiminut muunneltavana pohjana, jota on voitu soveltaa uudessa tilasuunnittelussa. Konstruktivismin ja funktionalismin tyylipiirteet näkyvät rakennuksessa vahvasti tilasuunnittelussa, geometrisissa muodoissa ja yksityiskohdissa sekä kirkkaissa väreissä. Nämä elementit ovat osaltaan tehneet kirjastorakennuksesta avaramman ja valoisamman. Kirjaston tilat ja toiminnot on jaoteltu täysin uudelleen moduuliajattelun periaatteiden pohjalta.</p>	
Asiasanat arkkitehtuuri, funktionalismi, konstruktivismi, moduuliajattelu, Arto Sipinen, Ari Sipinen	
Säilytyspaikka Jyväskylän yliopisto	

# SISÄLLYSLUETTELO

1	<b>JOHDANTO</b> .....	1
1.1	Aiheen esittely ja tutkimuskysymykset.....	1
1.2	Aineisto .....	1
2	<b>KIRJASTO ENNEN PERUSKORJAUSTA</b> .....	3
2.1	Jyväskylän yliopiston kirjaston historia.....	3
2.2	Alkuperäisen kirjastorakennuksen arkkitehtuuri.....	4
3	<b>KIRJASTO PERUSKORJAUKSEN JÄLKEEN</b> .....	9
3.1	Kirjaston peruskorjausprosessi .....	9
3.2	Funktionalismi ja konstruktivismi uudessa kirjastossa .....	11
3.3	Moduuliajattelu uudessa kirjastossa .....	19
4	<b>PÄÄTÄNTÖ</b> .....	28
	<b>LÄHTEET</b> .....	30

# 1 JOHDANTO

## 1.1 Aiheen esittely ja tutkimuskysymykset

Tutkielmani käsittelee Jyväskylän yliopiston kirjasto Lähteen arkkitehtuuria ja arkkitehtuurin muutosprosessia. Jyväskylän yliopiston kirjasto on toiminut monissa eri tiloissa vuosikymmenien aikana ja vakiinnuttanut 1970-luvulla nykyisen sijaintinsa Seminaarinmäellä. Arkkitehti Arto Sipisen suunnittelema vuonna 1974 valmistunut kirjastorakennus peruskorjattiin vuosien 2019–2021 aikana. Peruskorjauksessa koko rakennus uusittiin alkuperäistä betonirunkoa lukuun ottamatta. Peruskorjauksen toteutti Arto Sipisen poika, arkkitehti Ari Sipinen.

Tutkielmani tarkoituksena on tutkia kirjastorakennuksen arkkitehtuurin ja tilasuunnittelun muutoksia uudessa peruskorjatussa rakennuksessa. Vertaan nykyistä Ari Sipisen suunnittelemaa rakennusta alkuperäiseen Arto Sipisen 1970-luvulla suunnittelemaan kirjastorakennukseen. Käsittelem sitä, millaisia arkkitehtonisia muutoksia rakennuksessa on tehty ja mitkä alkuperäisen arkkitehtuurin suuntaukset korostuvat rakennuksen nykyisessä ilmeessä ja tilasuunnittelussa.

## 1.2 Aineisto

Tutkimukseni on liitettävissä taidehistorian ja arkkitehtuurin laajempaan tutkimuskenttään. Tutkimusta toteutetaan vertailevan teoreettisen tutkimuksen ja historiatutkimuksen keinoin peilaamalla omia havaintoja teoreettiseen tietoon arkkitehtuurin suuntauksista. Tutkimuskirjallisuutena hyödynnän modernia arkkitehtuuria käsittelevää kirjallisuutta ja verkkomateriaalia. Suuntausten keskiössä ovat erityisesti modernin arkkitehtuurin suuntaukset funktionalismi, konstruktivismi ja moduuliajattelu. Tutkimuksen lähteisiin kuuluu myös arkkitehteihin

Arto Sipiseen ja Ari Sipiseen liittyvä lähdemateriaali. Kirjaston historian kartoituksessa käytän teosta "Kirjasto keskellä kampusta: Jyväskylän yliopiston kirjasto 100 vuotta", joka käsittelee yliopiston kirjaston vaiheita kattavasti.

Alkuperäisaineistona hyödynnän Jyväskylän tiedemuseon säilyttämiä kirjaston alkuperäisiä pohjapiirroksia, uuden peruskorjatun rakennuksen pohjapiirroksia sekä kirjastorakennuksen rakennushistoriallista selvitystä. Tärkeänä lähdemateriaalina toimii myös Jyväskylän yliopiston tiedemuseon toteuttama 360-tekniikalla rakennettu dokumentointi kirjastosta vuonna 2018. Tutkielmassa on valokuvaamaani kuvamateriaalia, joka havainnollistaa kirjaston nykyisiä tilaratkaisuja. Peruskorjauksen jälkeisen kirjaston arkkitehtuurista ei ole vielä tehty tutkimusta, mikä tarjoaa tutkimusaiheeseen uudenlaisen näkökulman. Jyväskylän yliopiston kirjaston aikaisempia vaiheita on käsitelty opinnäytteissä, esimerkiksi Liisa Hännisen pro gradu -tutkielmassa Arto Sipisen arkkitehtuurista Jyväskylän yliopiston alueella (2002).

## 2 KIRJASTO ENNEN PERUSKORJAUSTA

### 2.1 Jyväskylän yliopiston kirjaston historia

Jyväskylän yliopiston kirjaston historia on monimuotoinen. Kirjaston juuret ulottuvat 1800-luvulle, jolloin alun perin heräteltiin ajatusta yliopiston tieteellisestä kirjastosta<sup>1</sup>. 1800-luvulla Seminaarinmäen yliopiston rakennuksia rakennettiin arkkitehti Constantin Kiseleffin suunnitelmien mukaan. Kirjasto sijoitettiin tuolloin Seminaarinmäelle nykyiseen Oppio-rakennukseen. Tilat Oppio-rakennuksessa eivät kuitenkaan olleet riittävät kasvavalle yliopistolle ja kirjastolle.<sup>2</sup> Jonkin aikaa seminaarin kirjasto toimi muun muassa Seminaarinmäen viljamakasiinin rakennuksessa rinnakkain Jyväskylän tieteellisen kirjaston kanssa, ja kokoelmia oli hajautettu eri tiloihin, esimerkiksi nykyisiin Seminarium- ja Educa-rakennuksiin. Seminaarin kirjasto ja Jyväskylän tieteellinen kirjasto yhdistettiin yliopiston kirjastoksi vuonna 1948.<sup>3</sup>

Kasvava yliopisto tarvitsi uusia tiloja, minkä vuoksi korkeakoulun uudisrakennuksista pidettiin 1950-luvulla arkkitehtuurikilpailu. Kilpailun tarkoituksena oli suunnitella lisärakennuksia Jyväskylän yliopiston Seminaarinmäen alueelle Kiseleffin 1880-luvun punatiilirakennusten kaavan mukaan. Kilpailun voitti arkkitehti Alvar Aalto. Aalto on vaikuttanut arkkitehtuurin kentällä Jyväskylässä eri vuosikymmeninä.<sup>4</sup> Aalto suunnitteli Jyväskylän yliopiston ensimmäisen varsinaisen kirjastorakennuksen. Rakennus rakennettiin vuosien 1953–55 aikana ja se

---

<sup>1</sup> Kokko, Miksi Jyväskylän tieteellinen kirjasto perustettiin?, 9

<sup>2</sup> Mäkipelkola & Vuorinen, Jyväskylän seminaarin kirjasto, 35 & 36

<sup>3</sup> Holma & Koski, Kirjasto talona ja tilana, 55

<sup>4</sup> Kananen et al., Alvar Aalto ja Keski-Suomi, 16 & 18

toisti Kiseleffin punatiilikaavaa. Kirjastorakennus sijaitsi yliopiston päärakennuksen yhteydessä läisiivessä, jossa se toimii edelleen Aallon lukusalina.<sup>5</sup>

Kirjastorakennus ei kuitenkaan tilaratkaisujensa puolesta vastannut täysin Aallon ajatusta tilavasta, valoisasta ja ilmavasta tilasta, eikä se ollut tarpeeksi suuri kasvavalle opiskelijamäärälle. Monelle eri tasolle sijoitettu toiminta ei sekään edesauttanut visiota uudesta käytännöllisestä kirjastosta.<sup>6</sup> Tämän vuoksi 1960-luvulla aloitettiin uuden kirjastorakennuksen suunnittelu. Aalto vetäytyi tehtävästä, ja uuden kirjastorakennuksen arkkitehdiksi valittiin arkkitehti Arto Sipinen, joka oli voittanut suunnittelukilpailun yliopiston uusien alueiden sijoittamisesta. Kirjasto muutti Sipisen suunnittelemiin tiloihin vuonna 1974.<sup>7</sup> Kirjastorakennuksen arkkitehtuuri jatkaa Kiseleffin ja Aallon perinnettä tiiliverhouksellaan ja sulautuu ulkoasultaan yliopiston muiden rakennusten joukkoon. Samalla se erottuu modernilla olemuksellaan Seminaarinmäen historiallisesta rakennuskannasta.

## 2.2 Alkuperäisen kirjastorakennuksen arkkitehtuuri

Arto Sipinen on suomalainen arkkitehti, joka tunnetaan erityisesti kulttuurikeskusten arkkitehtinä<sup>8</sup>. Jyväskylässä Sipinen on tehnyt suunnittelutyötä Seminaarinmäen alueella. Yksi Sipisen tunnetuista kohteista on vuonna 1974 valmistunut Jyväskylän yliopiston kirjastorakennus. Sipisellä on kytköksiä yliopiston alueella arkkitehtonisesti vaikuttaneeseen Alvar Aaltoon. Sipinen työskenteli uransa alkuvaiheessa Alvar Aallon arkkitehtitoimistossa ja Aallon vaikutus on todennäköisesti jossakin määrin vaikuttanut Sipisen suunnitteluprosessiin.<sup>9</sup> Sipisen arkkitehtuuria voi olla kuitenkin haastavaa liittää mihinkään tiettyyn arkkitehtuurin suuntaukseen. Tutkimuksen kohteena olevassa kirjasto Lähteessä on havaittavissa useita erilaisia arkkitehtuurin suuntauksia. Sipisen kirjastorakennus hakee innoituksensa Constantin Kiseleffin punatiiliarkkitehtuurista, mutta samanaikaisesti rakennuksen toteutuksessa on huomattavasti modernimpi ote kuin Seminaarinmäen historiallisissa rakennuksissa.

---

<sup>5</sup> Schildt & Binham, Alvar Aalto – the complete catalogue, 114

<sup>6</sup> Holma & Koski, Kirjasto talona ja tilana, 59

<sup>7</sup> Holma & Koski, Kirjasto talona ja tilana, 62

<sup>8</sup> Suhonen, Arto Sipinen – arkkitehti, 6

<sup>9</sup> Suhonen, Arto Sipinen – arkkitehti, 10

Kirjastorakennuksen muoto, tilasuunnittelu ja kirkaat huomiovärit edustavat uusia moderneja 1960- ja 70-lukujen arkkitehtuurin suuntauksia<sup>10</sup>. Vahvimmin rakennuksessa vaikuttavat funktionalismi, konstruktivismi ja moduuliajattelu, jotka hallitsivat 1960- ja 1970-lukujen Suomen arkkitehtuuria.

Funktionalismi korostaa ennen kaikkea rakennuksen rakennetta ja käyttötarkoitusta. Suuntauksen arkkitehtonisia ominaispiirteitä ovat tasapinnat ja -katot, lasiset julkisivut ja esille jätetyt teräsrakenteet.<sup>11</sup> Tyyliuuntauksen voidaan katsoa alkaneen alun perin chicagolaisen koulukunnan teräsarkkitehtuurista. Yksi funktionalismin keskeisiä edustajia 1900-luvun alussa oli ranskalaisarkkitehti Auguste Perret, jonka funktionalismi näkyi erityisesti betonirakenteissa.<sup>12</sup> Funktionalismia edustivat myös esimerkiksi Alvar Aalto<sup>13</sup> sekä saksalainen Walter Gropiuksen perustama taide- ja arkkitehtuurikoulu Bauhaus<sup>14</sup>. Funktionalismiin liitetään siis tietynlainen moderni teollinen ilme, joka näkyy vahvasti valittavissa materiaaleissa: rakennetta korostavassa tiilessä, teräksessä ja betonissa. Funktionalistinen rakentaminen perustuu ensisijaisesti rakennuksen toimintoihin, ja rakennuksen muoto johdetaan rakennuksen funktiosta<sup>15</sup>.

Funktionalismi voidaan tiivistää kirjasto Lähteen arkkitehtuurissa käsitteeseen ”miesiläisyys”, joka on liitettävissä saksalais-yhdysvaltalaiseen arkkitehti Ludwig Mies van der Roheen. Van der Rohe tunnetaan yhtenä modernin arkkitehtuurin uranuurtajista. Miesiläisyydeksi kutsutaan funktionalismin uutta aaltoa, joka heräsi eloon 1940-luvulla Ludwig Mies van der Rohen myötä.<sup>16</sup> Van der Rohen vaikutus näkyi erityisen vahvasti rakentamisessa 1960- ja 1970-luvuilla sekä kansainvälisesti että Suomessa<sup>17</sup>. Yksi van der Rohen arkkitehtonisista periaatteista oli vapauttaa rakennus jäykän estetiikan kontrollista. Estetiikka ei saanut toimia rakennuksen funktiota rajoittavana tekijänä tai pelkkänä koristeena, eikä rakennuksen tai materiaalien karkeita ominaispiirteitä saanut peitellä. Van der Rohe käytti arkkitehtuurissaan usein paljasta pintaa, kuten tiiltä, jota ei ollut rapattu piiloon. Tällä tavoin hän erottautui muista modernin arkkitehtuurin edustajista, kuten samaan aikaan toimineesta

---

<sup>10</sup> Suhonen, Arto Sipinen – arkkitehti, 16

<sup>11</sup> Koho, Suomalaisen arkkitehtuurin 60-luku, 23

<sup>12</sup> Mikkola, ”Konstruktivismi – rakentava ajatus”, 6

<sup>13</sup> Heinonen, Funktionalismin läpimurto Suomessa, 281

<sup>14</sup> Colquhoun, Modern architecture, 173

<sup>15</sup> Aaltonen & Carlson, Suomalaista kirjastoarkkitehtuuria, 40

<sup>16</sup> Mikkola, ”Konstruktivismi – rakentava ajatus”, 6

<sup>17</sup> Suhonen, Arto Sipinen – arkkitehti, 9



hollantilaisesta De Stijl -koulukunnasta, joka van der Rohesta poiketen pyrki tekemään pinnoista abstrahoituja ja peitettyjä.<sup>18</sup>

Arto Sipinen on hyödyntänyt funktionalismin miesiläistä perinnettä kirjasto Lähteen alkuperäisessä arkkitehtuurissa. Kirjaston tyyli on liitettävissä erityisesti van der Rohen suunnittelemiin Illinoisin teknillisen korkeakoulun kampusalueen rakennuksiin, jotka edustavat tyyliuunnaltaan konstruktivismia. Sipinen tutustui Illinoisin rakennuksiin jo opiskeluaikoinaan.<sup>19</sup> Yksi konstruktivismin tavoitteista 1970-luvulla oli arkkitehtuurin objektiivisuus. Arkkitehdin omien mieltymysten ja näkemysten tilalle tulivat selkeä struktuuri ja arkkitehtuurin neutraali yleisyys.<sup>20</sup> Konstruktivismi korostaa funktionalismiakin vahvemmin rakennuksen rakennetta ja pyrkii konkreettisesti näyttämään, millaisista rakennusosasista rakennus koostuu. Funktionalismi keskittyy sen sijaan volyyymiin ja rakennuksen käyttötarkoitukseen.<sup>21</sup> Tällä perusteella kirjastorakennuksen voisi katsoa edustavan erityisesti konstruktivismia.

Vaikka kirjastorakennus erottuukin historiallisesta rakennuskannasta ja luo tällä tavoin persoonallisen lisänsä kampusalueelle, se on rakenteeltaan anonyymi. Anonyymisyyden korostaminen näkyy vahvasti konstruktivismin suuntauksessa<sup>22</sup>. Kirjastorakennus sulautuu anonyymisti Seminaarinmäen muuhun uudempaan rakennuskantaan materiaaleiltaan, selkeältä geometriselta rakenteeltaan ja väritykseltään. Se yhdistyy myös saumattomasti 1970-luvulla vallinneeseen rakennetta korostavaan arkkitehtuurin henkeen. Kirjastorakennuksen peittämätön punatiili liittää rakennuksen alkuperäiseen Seminaarinmäen Kiseleffin ja Aallon arkkitehtuuriin, mutta luo modernilla ilmeellään samanaikaisesti vahvan kontrastin muuhun historialliseen ympäristöön. Sipisen Seminaarinmäen arkkitehtuuri on samanaikaisesti perinteeseen pohjaavaa ja modernia<sup>23</sup>. Rakennus sopeutuu ympärillä vallitsevaan estetiikkaan, mutta pyrkii samalla erottautumaan siitä.

---

<sup>18</sup> Spaeth, Mies van der Rohe, 41

<sup>19</sup> Hänninen, Arto Sipinen Jyväskylän yliopiston uudisrakennusten arkkitehtina 1969–2000, 14

<sup>20</sup> Koho, Suomalaisen arkkitehtuurin 60-luku, 40

<sup>21</sup> Mikkola, ”Konstruktivismi – rakentava ajatus”, 7

<sup>22</sup> Mikkola, ”Konstruktivismi – rakentava ajatus”, 6

<sup>23</sup> Suhonen, Arto Sipinen – arkkitehti, 17

Sipinen on käyttänyt kirjaston arkkitehtuurissa myös sveitsiläisen arkkitehti Le Corbusierin tunnetuksi tuomaa moduuliajattelua eli järjestelmäarkkitehtuuria, jonka mukaan rakennuksen rytmi ja harmonia saavutetaan jaotteleamalla suuremmat tilat pienempiin tiloihin eli moduuleihin. Moduuli-termi on peräisin antiikin ajalta, jolloin termi *modulus* merkitsi pituusmittaa. Termiä käytti roomalainen arkkitehti Vitruvius kirjassaan *De Architectura Libri Decem* (Kymmenen kirjaa arkkitehtuurista). Vitruvius kirjoitti teoksessaan mittasuhteista ja symmetriasta ja niiden merkityksestä harmonisessa rakentamisessa. Moduuli oli rakentamisen standardimitta, jonka avulla voitiin saavuttaa rakennusosien symmetriset mittasuhteet. Rakennusten tuli noudattaa johdonmukaisia periaatteita ja vastata ihmiskehon mittasuhteita.<sup>24</sup>

Vitruviuksen ajatukset näkyvät Le Corbusierin arkkitehtuurissa. Le Corbusier muodosti 1910- ja 20-luvuilla uudenlaisen käsityksen teollisen arkkitehtuurin periaatteista. Näihin rakentamisen periaatteisiin kuuluivat tietyt arkkitehtoniset ominaispiirteet, kuten pilarit, vapaa pohjaratkaisu, vapaa julkisivu, nauhaikkuna ja kattoterassi.<sup>25</sup> 1940-luvulla Le Corbusier loi oman mittasuhtejärjestelmänsä, jota hän kutsui nimellä Modulor. Se perustuu kultaisen leikkauksen periaatteisiin ja ihmisen mittasuhteisiin.<sup>26</sup> Kaiken keskiössä on puhdas geometria; ympyrät, lieriöt ja kartiot, joita ryhmittelemällä on mahdollista saavuttaa sopuisia ja kiinnostavia arkkitehtonisia ratkaisuja.<sup>27</sup> Geometrisilla muodoilla on mahdollista luoda myös pienempiä muunneltavia tiloja suuremman rakenteen sisälle<sup>28</sup>.

Kirjastorakennus Lähde on avara tila, jonka tilasuunnittelu perustuu Le Corbusierin ja Vitruviuksen perinteen moduuliajatteluun. Moduulirakentamisen keskiössä on ennen kaikkea tilan neutraali, konstruktivismin liitetty anonyymi luonne. Neutraalissa tilassa on riittävästi liikkumavaraa eri osien funktioiden muokkaamiselle.<sup>29</sup> Järjestelmäarkkitehtuuri näkyy sekä kirjaston ulkokuoressa että sisäosissa. Ulkoapäin rakennus on suuri, yhtenäinen suorakulmion muotoinen yksikkö. Sisältäpäin se jakautuu avaraan keskushalliin ja sitä ympäröiviin, eri tarkoituksia palveleviin geometrisiin osiin, joita on jaoteltu ja eritelty seinä- ja ikkunarakenteilla, ikkunoilla, aukoilla ja portaikoilla. Kirjasto Lähteessä ovat esillä myös Le Corbusierin esittelemät teollisen arkkitehtuurin periaatteet: pilarit, vapaa pohjaratkaisu, vapaa julkisivu ja nauhaikkunat.

---

<sup>24</sup> Kotilainen, Moduulirakentaminen, 34

<sup>25</sup> Heikinheimo, Teräsikkunat ja funktionalismi, 15

<sup>26</sup> Davies, Thinking about architecture, 58

<sup>27</sup> Le Corbusier & Nurminen, Kohti uutta arkkitehtuuria, 35, 37 & 117

<sup>28</sup> Holma, Moderni tieteellinen kirjastorakennus, 66

<sup>29</sup> Kotilainen, Moduulirakentaminen, 95

Sipinen on maininnut suosivansa moduuliajattelun periaatteita ja vieroksuvansa ennalta määrättyjä tilaratkaisuja ja muotoja<sup>30</sup>. Kirjaston arkkitehtuuri on liitettävissä vahvasti Le Corbusierin ideologiaan järjestelmäarkkitehtuurista. Samanaikaisesti se edustaa miesiläistä konstruktivismia ja on yhdistettävissä samalla alueella vaikuttaneeseen Aaltoon ja hänen funktionalistiseen arkkitehtuuriinsa. Sipinen on kuitenkin itse pitänyt Aallon vaikutusta arkkitehtuuriinsa liioiteltuna, vaikka rakennukset hyödyntävätkin samankaltaisia periaatteita. Yhtäläisyyksiä Sipisen mielestä ovat erityisesti valkoisten funktionalismiin liitettyjen kirkkaiden pintojen käyttö ja sisustuksen Artekin huonekalut.<sup>31</sup> Vaikka Aalto edustikin modernia funktionalismia, hän vastusti moduuliajattelua ja miesiläisiä periaatteita<sup>32</sup>. Sipinen työskenteli Aallon arkkitehtitoimistossa ja siirtyi sieltä arkkitehti Viljo Revellin toimistoon. Revell oli konstruktivismin puolestapuhuja.<sup>33</sup> Arkkitehti Aulis Blomstedt oli puolestaan Sipisen professori teknillisessä korkeakoulussa. Blomstedt oli Sipisen tapaan vahvasti moduuliajattelun kannalla.<sup>34</sup> Arto Sipisen alkuperäisen kirjastoarkkitehtuurin voisi siis katsoa hakevan innoitusta erilaisista arkkitehtuurin ideologioista, joita ei välttämättä ole perinteisesti liitetty toisiinsa, vaikka ne kaikki edustavatkin modernia arkkitehtuuria. Kirjaston arkkitehtuuri ottaa vahvasti vaikutteita modernin teollisen arkkitehtuurin estetiikasta, mutta miten ja missä määrin uusi peruskorjattu kirjasto Lähde hyödyntää näitä arkkitehtuurin suuntauksia?

---

<sup>30</sup> Suhonen, Arto Sipinen – arkkitehti, 6

<sup>31</sup> Hänninen, Arto Sipinen Jyväskylän yliopiston uudisrakennusten arkkitehtina 1969–2000, 15

<sup>32</sup> Suhonen, Arto Sipinen – arkkitehti, 10

<sup>33</sup> Hänninen, Arto Sipinen Jyväskylän yliopiston uudisrakennusten arkkitehtina 1969–2000, 13 & 29

<sup>34</sup> Suhonen, Arto Sipinen – arkkitehti, 10

## 3 KIRJASTO PERUSKORJAUKSEN JÄLKEEN

### 3.1 Kirjaston peruskorjausprosessi

Ari Sipinen on suomalainen arkkitehti. Hän on Arto Sipisen poika ja Jyväskylän yliopiston kirjaston monimuotoisen peruskorjausprosessin toteuttaja. Hän on työskennellyt isänsä Arto Sipisen arkkitehtitoimistossa ja perustanut vuonna 2005 oman arkkitehtitoimistonsa.<sup>35</sup> Kirjaston peruskorjausprosessin taustalla oli yksi kantava ajatus: tuoda kirjastorakennus nykypäivään, mutta säilyttää silti osa rakennuksen alkuperäisestä hengestä. Kirjaston talotekniikka ei vastannut täysin nykyajan tarpeita, minkä vuoksi kirjaston peruskorjauksen hankesuunnitelma käynnistyi vuonna 2017.<sup>36</sup> Ari Sipinen teki yhdessä isänsä kanssa ehdotuksia uuteen kirjastorakennukseen<sup>37</sup>.

Peruskorjausprosessissa kirjaston alkuperäinen betonirunko säilytettiin, mutta muuten rakennus ja tilasuunnittelu ovat kokeneet suuria muutoksia. Ari Sipinen painottaa prosessissa eri näkökulmien tärkeyttä. Ensisijaisesti suunnittelussa on otettava huomioon tilojen käyttäjät, niiden ensisijainen kokija. Muutosprosessissa tärkeää on huomioida myös sekä vanha kulttuuriperintö että modernit tarpeet. Kirjastolla on pitkä historia, ja prosessin alusta lähtien oli selvää, että historian tulisi näkyä ainakin jossakin määrin peruskorjatussa rakennuksessa.<sup>38</sup>

---

<sup>35</sup> Rusi, "Valokeilassa Ari Sipinen"

<sup>36</sup> Huusko, "Jyväskylän yliopiston Lähde-kirjaston peruskorjaus voitti Arkkitehtuurin Finlandia 2022-palkinnon"

<sup>37</sup> Varis, "Finlandia-voittaja Ari Sipisellä oli uskallusta tehdä isoja ratkaisuja"

<sup>38</sup> Huusko, "Jyväskylän yliopiston Lähde-kirjaston peruskorjaus voitti Arkkitehtuurin Finlandia 2022-palkinnon"

Kirjasto Lähteen arkkitehtuuri sai Arkkitehtuurin Finlandia-palkinnon vuonna 2022<sup>39</sup>. Voittajaksi kirjastorakennuksen valitsi suomalainen elokuvaohjaaja Klaus Härö, joka mainitsi valintansa kriteereiksi historiallisen ja modernin onnistuneen yhteen nivoutumisen<sup>40</sup>. Tämä historian ja nykypäivän yhdistäminen on yksi kirjasto Lähteen huomattavia piirteitä peruskorjauksen jälkeen. Rakennuksessa on paljon viittauksia alkuperäiseen, mutta projektissa on tehty myös suurempia muutoksia.

---

<sup>39</sup> Rusi, "Valokeilassa Ari Sipinen"

<sup>40</sup> MTV3, "Arkkitehtuurin Finlandia-palkinto Jyväskylän yliopiston kirjaston peruskorjaukselle"

### 3.2 Funktionalismi ja konstruktivismi uudessa kirjastossa



Kuva 1: Kirjaston sisätiloja. Arto Sipinen & Ari Sipinen, kirjasto Lähde, 2022, Jyväskylä. Kuva: Ida Kokko



Kuva 2: Kirjaston sisätiloja. Arto Sipinen, Kirjasto Lähde, 1980, Jyväskylä. Kuva: Simo Rista. Arkkitehtuurimuseo.  
<https://www.ark.fi/fi/2019/02/virkeytta-vareista-voimaa-valosta/>.

Peruskorjatussa rakennuksessa näkyy vahvemmin aiemmista Aallon ja Keltaisen kirjaston kirjastorakennuksista puuttunut valoisuus ja avaruus. Valoa ja tilan tuntua on saatu rakennukseen erilaisilla arkkitehtonisilla ratkaisuilla, jotka perustuvat funktionalistiseen ja konstruktivistiseen suunnitteluun. Sisään astuessa kirjaston värimaailma kiinnittää huomion. Arkkitehtuurissa on käytetty kirkkaita päävärejä sekä mustaa ja valkoista. Yksi funktionalismiin liitetystä tunnuspiirteistä on valkoinen valoa heijastava seinäpinta<sup>41</sup>. Kirjasto Lähteen sisäpintojen pääväri on valkoinen, jonka valoa tuova vaikutus korostuu valkoisen lattiapinnan myötä. Rakennuksen kirkas värimaailma pysyy uskollisena alkuperäiselle 1970-luvun väritykselle (kuva 1). Kirjasto tunnettiin aiemmin nimellä keltainen kirjasto, ja keltainen on myös yksi kirjasto Lähteen nykyisistä väreistä. Kirkkaat perusvärit keltainen ja sininen toistuvat kirjaston arkkitehtonisissa elementeissä rakennuksen ulkopinnassa ja sisätiloissa. Väripisteet antavat kirjastorakennukselle omintakeisen modernin ilmeen, joka on sijoitettavissa konstruktivismiin ja taidemaalari Piet Mondrianin käyttämään tapaan hyödyntää päävärejä.<sup>42</sup>

Piet Mondrian oli osa hollantilaista De Stijl-ryhmää, jonka taide perustui geometrisiin vaak- ja pystyviivoihin ja kirkkaisiin perusväriin sekä mustaan ja valkoiseen. Kaiken keskiössä olivat puhtaat perussävyt: muita värejä ei Mondrianin mukaan ollut olemassa.<sup>43</sup> Tätä De Stijl-koulukunnan avantgarde-teoriaa kutsuttiin myös neoplastisismiksi. Mondrianin geometrinen tyyli on toiminut innoituksena modernille arkkitehtuurille, ja muun muassa Mies van der Rohe on hakenut innoitusta neoplastisismista.<sup>44</sup> Van der Rohen kautta Mondrianin värikäsitukset ovat todennäköisesti välittyneet myös Arto Sipiselle.

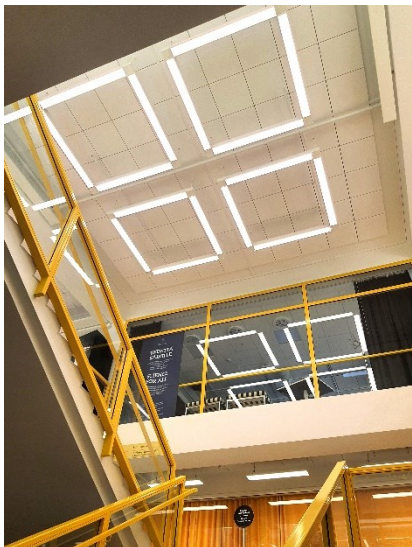
---

<sup>41</sup> Heikinheimo, Teräsikkunat ja funktionalismi, 29

<sup>42</sup> Sillanpää, Jyväskylän yliopiston ”keltainen kirjasto” on nyt Lähde

<sup>43</sup> Holma, Kirjasto, Hallintorakennus, Athenaeum, Musica: rakennushistoriaselvitys, 10

<sup>44</sup> Colquhoun, Modern architecture, 120 & 131



Kuva 3: Kirjaston värit. Arto Sipinen & Ari Sipinen, Kirjasto Lähde, 2022, Jyväskylä. Kuva: Ida Kokko

Viereisessä kuvassa (kuva 3) on näkymä kirjaston portaikosta ja rakenteista. Siinä on havaittavissa Mondriain perinteen väripaletti: valkoinen, keltainen, sininen ja musta sekä geometristen vaaka- ja pystyviivojen käyttö muun muassa portaikkojen kaiteissa ja katon valaisimissa. Valkoinen ja keltainen hallitsevat suurinta osaa pinnoista. Sininen ja musta toimivat puolestaan tehosteväreinä. Ainoastaan punainen jää pääväreistä vähemmälle uudessa kirjastorakennuksessa. Alkuperäisessä rakennuksessa punaisella oli suurempi rooli ja se hallitsi kellarikerroksessa sijaitsevan punaisen kokoelmatilan rakenteita. Toisaalta punaista ei voisi sijoittaa suurina määrinä esimerkiksi seinäpinnoille, sillä se voisi tuoda tiloihin liian levottoman vaikutelman. Keltainen toimii sen sijaan energisenä työskentelyn tehostajana. Keltainen toistuu hyllyissä, portaikkojen kaiteissa, kirjaston opastekylteissä, hisseissä, oleskelutilojen istuimissa ja itsenäiseen työskentelyyn tarkoitettujen työskentelypisteiden rakenteissa. Musta, valkoinen ja keltainen kietoutuvat näissä yksityiskohdissa (kuvat 4 & 5) kiinnostavasti toisiinsa.



Kuva 4: Portaikko. Arto Sipinen & Ari Sipinen, Kirjasto Lähde, 2022, Jyväskylä. Kuva: Ida Kokko



Kuva 5: Alemman kellarikerroksen tiloja. Arto Sipinen & Ari Sipinen, Kirjasto Lähde, 2022, Jyväskylä. Kuva: Ida Kokko



Geometriset muodot ovat kirjaston arkkitehtuurin keskiössä. Rakenteiden muutostyöt ovat tuoneet tilaan värien ohella valoisuutta ja avoimuuden tunnetta. Yksi tällaisista muutoksista on havaittavissa ulkoapäin. Kirjastorakennuksen ulkokuori on säilynyt suurelta osin entisellään, mutta sisäänkäyntiä on laajennettu. Nykyinen sisäänkäynti muodostuu betonista valmistetusta kolmiportaikosta, joka rakentaa uuden sisäänkäynnin rakennukseen suoraan Seminarinmäen aukiolta<sup>45</sup>. Tämä lisäys vahvistaa kirjastorakennuksen alkuperäistä konstruktivistista ilmettä. Ulkokuori näyttää avarammalta ja kutsuvammalta, kun rakennukseen pääsee kolmesta eri suunnasta.

Rakennuksen keskushallilla on suuri rooli kirjaston toiminnassa. Avara neliskulmainen keskushalli tarjoaa monipuolisen pohjan kirjaston toiminnoille ja aulassa järjestettäville tapahtumille ja näyttelyille. Hallin useamman kerroksen kattava atriumrakenne tehostaa tilan valoisuutta. Arkkitehtuurissa atriumia voidaan hyödyntää tehokkaasti esimerkiksi kattoikkunoilla, jotka heijastavat katon läpi valoa koko rakennukseen. Valoisuutta voidaan lisätä myös vaaleilla seinä- ja lattiapinnoilla.<sup>46</sup> Kirjaston kattoikkunat on uusittu kokonaan ja ne noudattavat alkuperäisen arkkitehtuurin tyyliin teräsosillaan<sup>47</sup>. Vanhan rakennuksen tyyliin sulautuu myös uusittu valkoinen ruudukkolattia. Näiltä osin Kirjasto Lähteessä on hyödynnetty vanhan kirjastorakennuksen perinnettä, kuten voi havaita havainnekuvista (kuvat 1 ja 2).



Kuva 6: Portaikko kellarikerrokseen. Arto Sipinen & Ari Sipinen, Kirjasto Lähde, 2022, Jyväskylä. Kuva: Ida Kokko

<sup>45</sup> Varis, "Finlandia-voittaja Ari Sipisellä oli uskallusta tehdä isoja ratkaisuja"

<sup>46</sup> Baker, Fanchiotti & Steemers, *Daylighting in Architecture*, 116

<sup>47</sup> Huusko, "Jyväskylän yliopiston Lähde-kirjaston peruskorjaus voitti Arkkitehtuurin Finlandia 2022-palkinnon"



Kuva 7: Valoaukko. Arto Sipinen & Ari Sipinen, Kirjasto Lähde, 2022, Jyväskylä. Kuva: Ida Kokko

Muokatut sisäiset rakenteet tuovat uudenlaista avaruutta tilaan. Avoimuus näkyy uudessa portaikossa (kuva 6), joka vie kirjaston alempiin kellarikerroksiin suoraan ensimmäisen kerroksen aulatilasta. Aiemmin tämän portaikkoaukon tilalla oli kirjaston palvelutiskille tarkoitettu alue, joka vei suuren osan keskushallin pinta-alasta. Uudet portaat sisäänkäynnin lähellä tehostavat tilojen saavutettavuutta ja navigointia eri kerroksiin ja korostavat kirjaston päämäärää avoimena tiedon lähteenä. Myös keskushalli tulee paremmin oikeuksiinsa valoisana sisäänkäynnin alueena, kun kirjaston palvelutiski on siirretty muualle. Peruskorjauksen yhtenä päämääränä oli saada valoa myös alempiin opiskelulle tarkoitettuihin kerroksiin sellaisiin kohtiin, joihin luonnonvalo ei ulotu<sup>48</sup>. Tämä haaste on ratkaistu kuutionmallisella valoaukolla (kuva 7). Valoaukko sijoittuu kahvila Tieteen ja keskushallin pääkäytävän väliin. Se ryhmittää tilaa uudella tavalla ja jakaa kahvilan ja keskushallin omiksi tiloikseen. Tässä ratkaisussa on hyödynnetty kirjaston alkuperäisen pohjan atriumrakennetta onnistuneesti. Valo heijastuu ylimmistä kattoikkunoista suoraan alempiin kerroksiin ja opiskelutiloissa on voitu hyödyntää vahvemmin luonnonvaloa.

---

<sup>48</sup> Sillanpää, Jyväskylän yliopiston ”keltainen kirjasto” on nyt Lähde

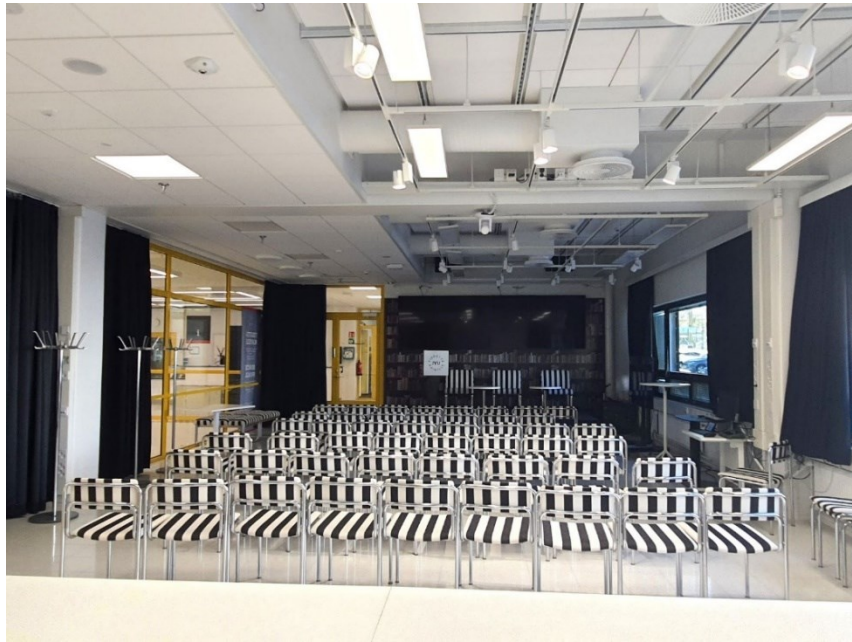


Kuva 8: Kahvila. Arto Sipinen & Ari Sipinen, Kirjasto Lähde, 2022, Jyväskylä. Kuva: Ida Kokko

Geometrisyyden ja valon yhdistäminen näkyy myös kirjaston pienemmissä elementeissä. Yksi funktionalismin tunnuspiirteistä on vaakasuuntainen katse. Tämä näkyy rakennuksessa muun muassa alkuperäisen perinteen mukaisissa nauhaikkunoissa, jotka ovat yksi funktionalistisen arkkitehtuurin elementeistä<sup>49</sup>. Vaakasuuntaista ikkunapinta-alaa on lisätty nykyisen kahvila Tieteen seinään, mikä tuo rakennukseen luonnonvaloa (kuva 8). Ikkunat ovat ristikkoikkunoita ja niitä tukevat siniset teräspalkit. Ne sulautuvat tyylillisesti kirjaston alkuperäiseen konstruktivistiseen suunnitteluun.

---

<sup>49</sup> Heikinheimo, Teräsikkunat ja funktionalismi, 13 & 14



Kuva 9: Tietoniekka. Arto Sipinen & Ari Sipinen, Kirjasto Lähde, 2022, Jyväskylä. Kuva: Ida Kokko

Konstruktivismin tunnusomaisia piirteitä ovat avoimet ja suljetut seinäpinnat, jotka viestivät tilojen käyttötarkoituksesta. Tällaisia tiloja voivat olla esimerkiksi lasiseinin vuoratut geometriset huoneet.<sup>50</sup> Tätä konseptia on hyödynnetty uudessa kirjastorakennuksessa eri kerroksissa. Esimerkiksi ensimmäisessä kerroksessa sijaitseva luentosali Tietoniekka (kuva 9) on eristetty keskushallista lasirakentein. Se muodostaa oman suljetun tilansa rakennuksen sivulle ja viestii tällä tavoin käyttötarkoituksestaan hiljaisempaan yleisötilaisuuksien salina. Ylemmissä kerroksissa henkilöstön tilat on eroteltu muista tiloista samankaltaisin lasirakentein. Tällaisesta suljettujen tilojen konseptista on kuitenkin jossakin määrin myös irtauduttu uudessa rakennuksessa. Kahvila, joka sijaitsee luentosalia vastapäätä (kuva 8), oli aikaisemmin verhoiltu Tietoniekkan tapaan lasiseinillä, joita tukivat keltaiset teräspalkit. Tämä ratkaisu teki kahvilasta suljetumman alueen. Nykyään kahvila muodostaa keskushallin sisällä oman yksikönsä, mutta sitä ei ole kuitenkaan eristetty muusta tilasta ylimääräisillä rakenteilla. Kahvila ja pääkäytävä ovat suoraan yhteydessä toisiinsa ja kahvila vaikuttaa avarammalta. Toisaalta ylimääräiset rakenteet loivat aiemmin tilasta ehkä hieman rauhallisemman kokoontumistilan.

---

<sup>50</sup> Holma, Kirjasto, Hallintorakennus, Athenaeum, Musica: rakennushistoriaselvitys, 70



Kuva 10: Kattorakenteita. Arto Sipinen & Ari Sipinen, Kirjasto Lähde, 2022, Jyväskylä. Kuva: Ida Kokko

Mies van der Rohe'n konstruktivistisen näkemyksen mukaan pilarin piilottaminen oli rikos. Rakennusta kantavia rakenteita tuli korostaa rehellisen arkkitehtuurin nimessä.<sup>51</sup> Tämä piirre näkyy peruskorjatussa Lähteessä. Toiminnallisia liitososia, putkia ja pilareita ei ole pyritty piilottamaan rappauksen tai seinien väliin, vaan ne on jätetty miesiläisen ideologian mukaisesti esille. Yksityiskohdat vahvistavat rakennuksen geometrista ja konstruktivistista ilmettä. Geometrinen ruudukkokuviointi on rakennuksessa läsnä useissa rakenteissa ja se näkyy myös kuutionmallisissa loisteputkivalaisimissa ja kattolaatoituksessa (kuva 10).

---

<sup>51</sup> Koho, Suomalaisen arkkitehtuurin 60-luku, 30–31

### 3.3 Moduuliajattelu uudessa kirjastossa

Alkuperäisen kirjastorakennuksen neutraali pohjarakenne on tarjonnut perusedellytykset rakennuksen uudelleenkäytölle. Monikerroksinen Lähde on jaoteltu peruskorjauksen jälkeen toimintojensa puolesta täysin uudelleen. Alkuperäisen rakennuksen suunnittelussa luovuttiin perinteisestä tilojen jakamisesta eri kategorioihin, mutta uudessa suunnittelussa on hyödynnetty toimintojen perinteisempää jakamista kolmeen osioon: työskentelytiloihin, lainaustoimintoihin ja henkilöstön tiloihin<sup>52</sup>. Tämä ratkaisu on antanut jokaiselle kerrokselle oman yksilöllisen tehtävänsä ja selkeyttänyt eri tilojen funktioita. Toimintojen jakaminen omiin käytännöllisiin osioihinsa lähestyy aiempaa vahvemmin funktionalistisen käyttöarkkitehtuurin ideologiaa.

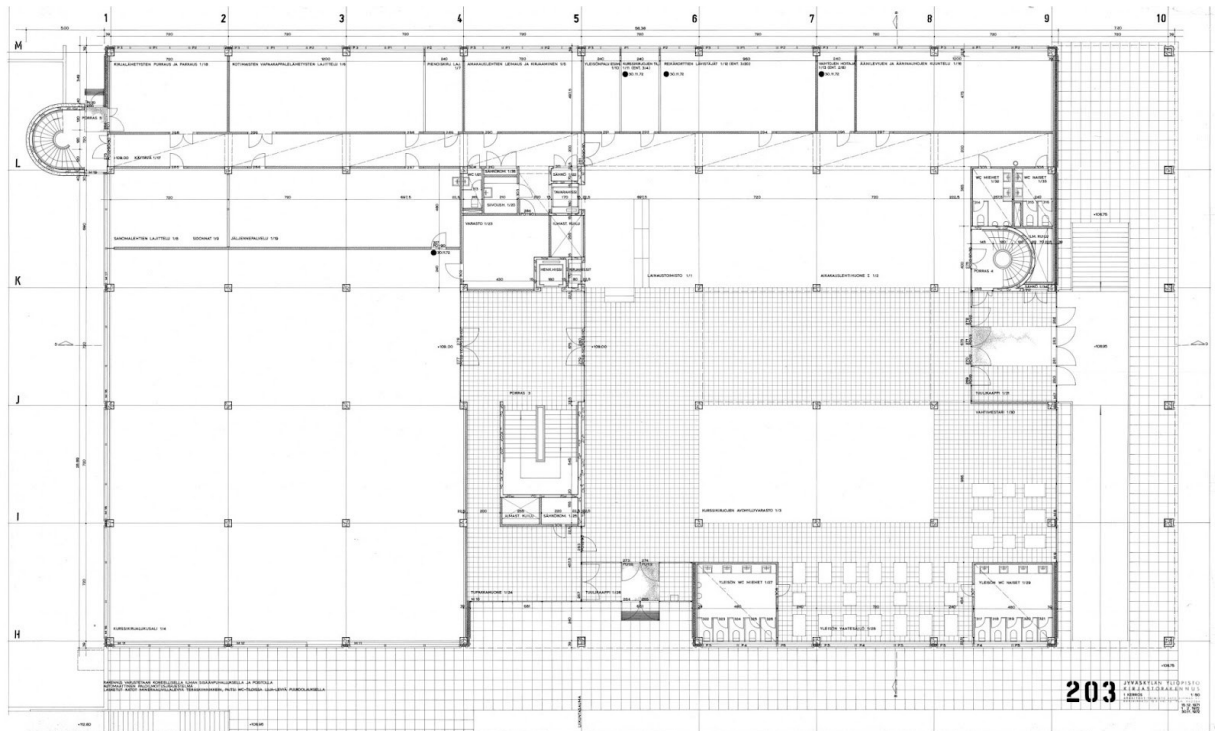
Uusi tilajaottelu perustuu Le Corbusierin järjestelmäarkkitehtuurin periaatteisiin. Moduuliajattelun periaatteiden hyödyntäminen on nähtävissä esimerkiksi kirjaston keskushallissa. Alun perin keskushallin ajateltiin häiritsevän rakennuksen tilatehokkuutta ja Arto Sipinen joutui perustelemaan sen merkitystä rakennushallitukselle.<sup>53</sup> Kontekstista erikseen tarkasteltuna keskushallin voisi katsoa vievän paljon ylimääräistä tilaa, mutta kirjaston aulatilalla on kuitenkin tärkeä rooli rakennuksen käytännön toimivuudessa. Alla olevissa kuvaesimerkeissä on nähtävissä kirjaston ensimmäisen kerroksen rakenne alkuperäisessä 1970-luvun rakennuksessa (kuva 11) ja peruskorjatussa rakennuksessa (kuva 12). Kuvista voi havaita, miten keskushalli ryhmittää tilaa ja miten pohjapiirroksen kaavan kuutioista muodostuvaa rakennetta on hyödynnetty ja jaoteltu uudelleen. Pohjapiirros koostuu symmetrisistä kuution muotoisista osista, jotka ovat mitoiltaan 7,2 m x 7,2 m. Näille kuutionmuotoisille alueille on sijoitettu uudessa tilasuunnitelmassa tiloja, jotka koostuvat joko yksittäisistä kuutiomoduuleista tai niiden ryhmittymistä. Tämä kuutiojärjestelmä perustuu arkkitehti Mies van der Rohe käyttämään samanmittaiseen moduulijärjestelmään, jota van der Rohe hyödynsi muun muassa 1940-luvulla suunnittelemissaan Illinoisin teknillisen korkeakoulun kampusalueen rakennuksissa. Hieman yli 7x7 metrin ruudukko vastasi tavanomaisen amerikkalaisen

---

<sup>52</sup> Holma, Koski & Mäkipelkola, Kirjasto, Hallintorakennus, Athenaeum, Musica: rakennushistoriaselvitys, 70

<sup>53</sup> Keltainen kirjasto – Jyväskylän yliopiston kirjastorakennuksen vaiheita. Virtuaalinäyttely.

luokkahuoneen mitoitusta.<sup>54</sup> Sipisen alkuperäispiirroksissa yksi ruudukko voidaan jakaa kolmella. Tähän 1/3 mittaan perustuvat muun muassa käytävien leveys sekä työhuoneiden mitat.<sup>55</sup>



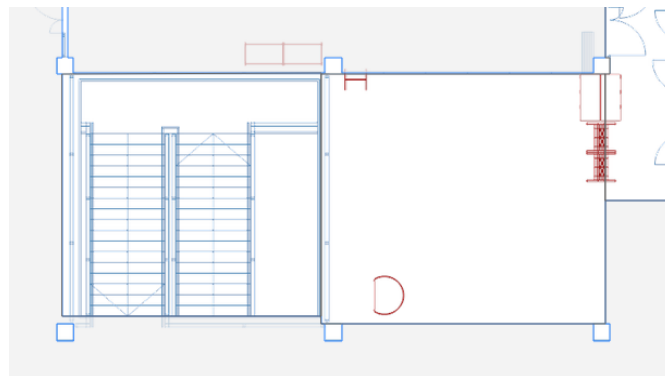
Kuva 11: Ensimmäisen kerroksen alkuperäinen pohjapiirustus. Jyväskylän yliopisto, kirjastorakennus – 1. kerros. Arto Sipinen, 1974. Arkkitehtitoimisto Arto Sipinen/Jyväskylän yliopiston tiedemuseo.

<sup>54</sup> Holma, Koski & Mäkipelkola, Kirjasto, Hallintorakennus, Athenaeum, Musica: rakennushistoriaselvitys, 11

<sup>55</sup> Keltainen kirjasto – Jyväskylän yliopiston kirjastorakennuksen vaiheita. Virtuaalinäyttely.



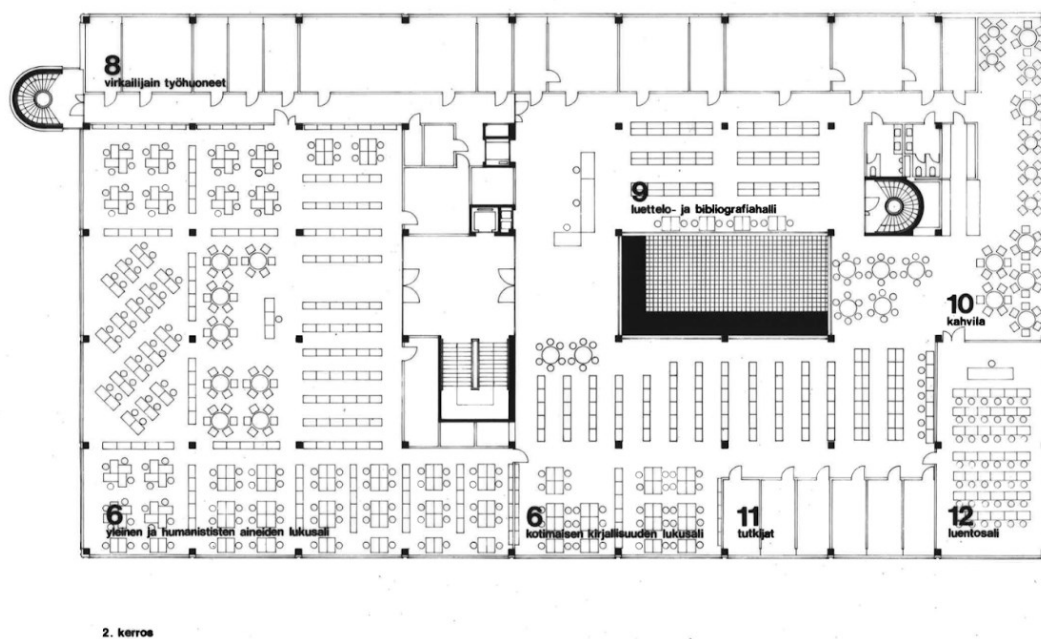
Kuva 12: Ensimmäisen kerroksen uusi tilasuunnitelma. Navi – Jyväskylän yliopisto.  
[Navi - Jyväskylän yliopisto \(jyu.fi\)](http://navi-jyu.fi).



Kuva 13: Ensimmäisen kerroksen uusi tilasuunnitelma - portaikko. Navi – Jyväskylän yliopisto.  
[Navi - Jyväskylän yliopisto \(jyu.fi\)](http://navi-jyu.fi).



Ruudukkokaavaa on hyödynnetty tehokkaasti kirjaston ensimmäisessä kerroksessa. Ensimmäisestä aulakerroksesta kellarikerrokseen vievä portaikko on avattu yksittäisen kuutiomuodin kohdalle (kuva 13). Portaikon suunnittelussa on käytetty valmiina olevaa ruudukkoa ja portaikko on sijoitettu symmetrisesti kuution alueelle. Samaan tapaan valmista pohjaruudukkoa hyödyntää ensimmäiseen kerrokseen sijoitettu kahvila, joka koostuu neljästä ruudusta ja rakentaa tällä tavoin rakennukseen oman suuremman moduulinsa.



Kuva 14: Toisen kerroksen kalustettu pohjapiirros. Jyväskylän yliopisto, kirjastorakennus – 2. kerros. Arto Sipinen, 1974. Arkkitehtitoimisto Arto Sipinen/Jyväskylän yliopiston tiedemuseo.

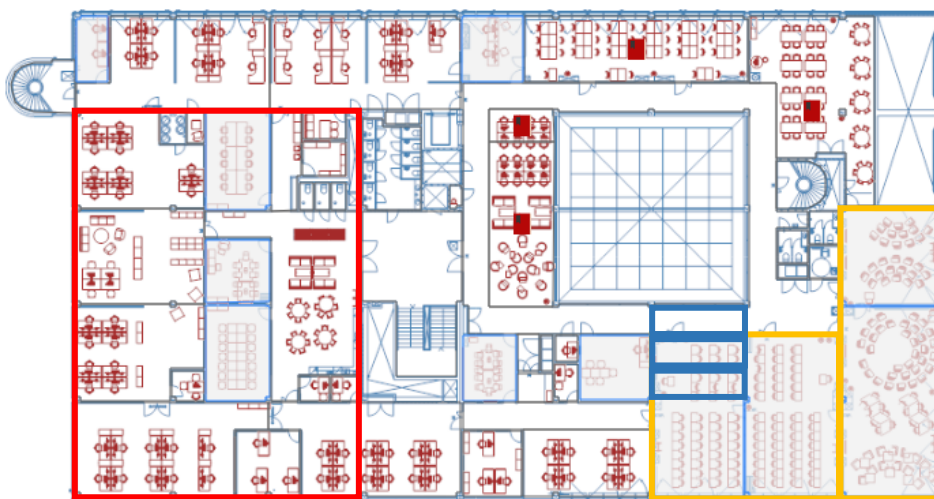


Kuva 15: Uusia tilaratkaisuja toisessa kerroksessa. Navi – Jyväskylän yliopisto  
[Navi - Jyväskylän yliopisto \(jyu.fi\)](http://navi.jyu.fi).

Tilojen joustavuus näkyy ensimmäisen kerroksen lisäksi myös toisessa kerroksessa. Rakennuksessa on nyt laajat tietokonetyöskentelyyn tarkoitettut tilat. Aiemmin näiden tilojen tilalla oli luettelo- ja bibliografiahalli<sup>56</sup>. Koska hyllytilat on siirretty muualle, on tilaan avautunut suuri määrä avointa huonetilaa. Toisen kerroksen keskelle jäävä saareke on suorakulmion muotoinen tila, jota rajaavat kerroksia kannattelevat pilarirakenteet ja jonka viereen jää keskushallin atriumrakenteen aukko (kuva 15, alue rajattu punaisella). Työskentelyyn tarkoitettusta saarekkeesta on muodostunut tiiviimpi työskentelytila, jonka ympärillä kulkevat selkeämmät kulkureitit. Atriumin viereen on rakennettu uusia luento- ja kokoontumistiloja tutkijoiden huoneiden tilalle. Nämä uudet tilat vievät pohjaratkaisussa tilaa noin kahden ruudun verran (kuva 15, alue rajattu sinisellä). Kerroksen lukusali on jaettu pienempiin osiin. Lukusali koostui alun perin noin 12 ruudusta ja vei suuren osan kerroksen pinta-alasta. Tilaa oli jaoteltu lähinnä hyllyrakentein. Nykyään lukusalin tilalla on henkilöstön tiloja, joita on pilkottu pienempiin moduuleihin (kuva 15, alue rajattu keltaisella).

<sup>56</sup> Keltainen kirjasto – Jyväskylän yliopiston kirjastorakennuksen vaiheita. Virtuaalinäyttely.

1970-luvun piirroksessa (kuva 14) toiseen kerrokseen merkitty kahvio on siirtynyt jo ennen peruskorjausta ensimmäiseen kerrokseen nykyiselle paikalleen<sup>57</sup>.



Kuva 16: Kolmas kerros. Navi – Jyväskylän yliopisto. [Navi - Jyväskylän yliopisto \(jyu.fi\)](http://navi-jyu.fi).

Kolmas kerros muodostui toisen kerroksen tavoin aiemmin laajemmista lukusaleista ja hyllytiloista. Nyt tilat on varattu yksinomaan työskentelyä varten. Lukusaleja on jaettu pienempiin moduleihin ja ne on otettu henkilökunnan käyttöön (kuva 16, alue rajattu punaisella). Osa aiemmista henkilöstön tiloista on sen sijaan muutettu kurssityöskentelyyn tarkoitetuiksi tiloiksi (kuva 16, alue rajattu keltaisella). Tässä tapauksessa kuutioiden rakennetta on pilkottu kolmeen osaan, jotta keskelle jäävän valoaukon viereen jää kuution kolmasosan mittainen kulkuväylä (kuva 16, ratkaisua havainnollistettu sinisellä).

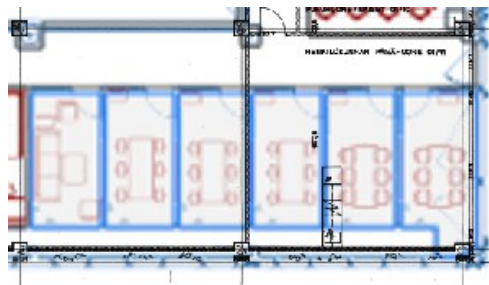
---

<sup>57</sup> Holma, Koski & Mäkipelkola, Kirjasto, Hallintorakennus, Athenaeum, Musica: rakennushistoriaselvitys, 35



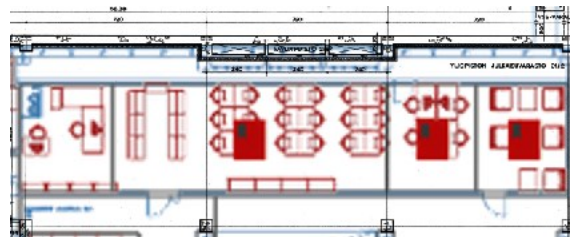
Kuva 17: Ylemmän kellarikerroksen uusi tilasuunnitelma. Navi – Jyväskylän yliopisto.

[Navi - Jyväskylän yliopisto \(jyu.fi\)](http://navi.jyu.fi).



Kuva 18: Ryhmätyöskentelytiloja ylemmässä kellarikerroksessa. Jyväskylän yliopisto, kirjastorakennus – ylempi kellarikerros. Arto Sipinen, 1974. Arkkitehtitoimisto Arto Sipinen/Jyväskylän yliopiston tiedemuseo. Ylemmän kellarikerroksen uusi tilasuunnitelma. Navi – Jyväskylän yliopisto. [Navi - Jyväskylän yliopisto \(jyu.fi\)](http://navi.jyu.fi).

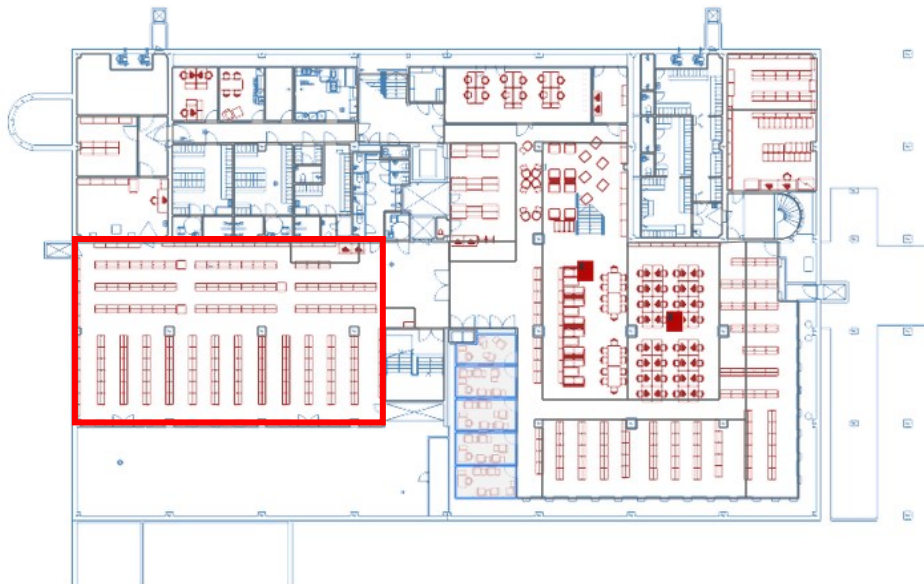
Kuvat muokannut Ida Kokko.



Kuva 19: Kokoelma-aineiston säilytystila ylemmässä kellarikerroksessa. Jyväskylän yliopisto, kirjastorakennus – ylempi kellarikerros. Arto Sipinen, 1974. Arkkitehtitoimisto Arto Sipinen/Jyväskylän yliopiston tiedemuseo. Ylemmän kellarikerroksen uusi tilasuunnitelma. Navi – Jyväskylän yliopisto.

[Navi - Jyväskylän yliopisto \(jyu.fi\)](http://navi.jyu.fi). Kuvat muokannut Ida Kokko.

Suurin muutos uudessa kirjastorakennuksessa on lainaustoimintojen ja kirjaston aineiston uudelleensijoittaminen. Alkuperäisessä tilasuunnitelmassa lainauspalvelut ja kirjakokoelmat oli hajautettu eri kerroksiin ja sijoitettu työskentelytilojen oheen. Nykyisessä peruskorjatussa rakennuksessa lainauspalvelut on siirretty kellarikerrokseen, jotka olivat aiemmin kokoelmakeskuksen vapaakappaleiden säilytystiloja<sup>58</sup>. Ylempi kellarikerros toimii laajempuna työskentelytilana ja sinne on keskitetty myös osa lainaustoiminnoista. Kerroksessa on muun muassa rennompia oleskelutiloja sekä kokoelmakeskuksen kopioiden säilyttämiseen tarkoitettu suljettu työskentelytila, jonka moduulirakenne näkyy kuvassa (kuva 19). Pohjaruudukon hajotamista voi havaita kuvassa 18, jossa ryhmätyöskentelytilojen rakenne perustuu kolmeen osaan (n. 2,4 m) hajotettuun ruudukkoon.



Kuva 20: Alemman kellarikerroksen uusi tilasuunnitelma. Navi – Jyväskylän yliopisto.

[Navi - Jyväskylän yliopisto \(jyu.fi\)](http://navi.jyu.fi).

<sup>58</sup> Keltainen kirjasto – Jyväskylän yliopiston kirjastorakennuksen vaiheita. Virtuaalinäyttely.

Alimpaan kellarikerrokseen on keskitetty kaikki kirjaston lainattava aineisto. Kurssikirjallisuus sijaitsee työskentelytilojen yhteydessä, muu kirjallisuus on puolestaan sijoitettu kellarikerroksen suurempaan lasitettuun tilaan (kuva 20, alue rajattu punaisella). Tämä huone viestii konstruktivistisesti ensimmäisen kerroksen Tietoniekan tapaan käyttötarkoituksestaan hiljaisena lähdemateriaalin tilana. Sieltä löytyy laajempi valikoima eri tieteenaloihin liittyvää kirjallisuutta.

## 4 PÄÄTÄNTÖ

Keltaisen kirjaston alkuperäinen arkkitehtuuri on tarjonnut toimivan pohjan uudelle kirjasto Lähteelle. Kirjaston konstruktivistinen ja funktionalistinen henki näkyy vahvasti alkuperäisiä rakenteita kunnioittavassa tilassa. Kirkkaat päävärit yhdistettynä valkoiseen ja mustaan luovat yhtenäisen väripaletin, joka viittaa 1970-luvun kirjastorakennukseen ja kirkastaa rakennuksen kokonaisilmettä. Geometriset elementit rakentavat kirjastoa ja jaottelevat tiloja omiksi yksiköikseen konstruktivistisen perinteen mukaisesti. Esimerkkejä tästä ovat uudet portaikot ja valoaukot, jotka tehostavat samalla kirjaston avoimuuden tuntua. Konstruktivistinen ilme näkyy myös peittämättömissä rakenteellisissa elementeissä, kuten putkissa ja pila-reissa. Kirjaston atriumin merkitys korostuu uuden kirjastorakennuksen suunnittelussa. Keskushalli kannattelee koko rakennusta ja toimii luonnonvalon tärkeimpänä lähteenä. Se tarjoaa myös pohjan muovattavalle tilasuunnittelulle.

Suurimpana muutoksena kirjaston peruskorjauksessa on havaittavissa Le Corbusierin ideologiaan perustuvan moduulijärjestelmän käyttö ja kirjaston toimintojen uudelleensijoittelu. Kirjaston lainaustoiminnot on siirretty kellarikerroksiin. Ylemmät kerrokset toimivat puolestaan opiskelijoiden työskentelytiloina. Symmetristen ruudukkojen kaavaan perustuva moduulijärjestelmä on tarjonnut pohjan, johon toimintoja on voitu sijoittaa uudelleen. Suurempia muutoksia ovat esimerkiksi ensimmäisen kerroksen valoaukko ja portaikko alempaan kerrokseen, henkilöstön tilojen uudelleensijoittelu ylemmissä kerroksissa sekä kellarikerrosten jakaminen pienempiin moduuleihin. Osa kerroksista hyödyntää kokonaisten ruudukkojen ryhmittymiä, osassa ruutuja on hajotettu kolmeen osaan pienempien moduulien luomiseksi.

Vaikuttaa siltä, että Kirjasto Lähteen uudistetussa rakennuksessa toteutuvat ne yliopiston kirjaston tavoitteet, jotka ovat jääneet aikaisemmissa rakennuksissa vähemmälle: korostunut avoimuus ja valoisuus. Kirjasto Lähde on suosittu opiskelijoiden kohtaamispaikka ja työskentelytila, jossa jäsenellyt tilaratkaisut luovat kiinnostavan kokonaisuuden. Historia näkyy kirjastorakennuksessa onnistuneesti. Estetiikka hakee innoituksensa 1970-luvusta, mutta toteutuksessa on moderni ote. Muunneltavat tilat takaavat sen, että Lähdettä voidaan muovata vielä tulevinakin vuosikymmeninä.

Kirjaston muutosprosessiin kuului myös kirjastorakennuksen uudelleennimeäminen. Järjestetyssä nimikilpailussa ehdotus Lähde voitti. Se viittaa täsmällisesti lähteisiin – opiskelijoiden tiedonhaun tärkeimpään elementtiin. Nimi kuvastaa nykyrakennusta myös raikkaudellaan. Peruskorjattu rakennus on entistä avoimempi tiedon lähde. Aika näyttää, miten kirjasto muovautuu tulevaisuudessa. Sipinen on maininnut suunnitelmakseen lisätä vielä pieniä yksityiskohtia kirjaston ympäristöön. Yksi näistä on vesielementti; lähde, jonka voisi sijoittaa kirjaston edustalle aukiolle.<sup>59</sup> Tällaiset elementit voisivat osaltaan tuoda rakennukseen vielä jotakin lisää ja rakentaa Lähteen uutta arkkitehtonista identiteettiä.

---

<sup>59</sup> Rusi, "Valokeilassa Ari Sipinen"



# LÄHTEET

## Alkuperäisaineisto:

Holma, Jaakko, Koski, Minerva & Mäkipelkola, Riikka. *Kirjasto, Hallintorakennus, Athenaeum, Musica : rakennushistoriaselvitys, Jyväskylän yliopisto, Seminaarinmäki*. Jyväskylän yliopiston tiedemuseon julkaisuja, nro 32. Jyväskylä: Jyväskylän yliopiston museo, 2017.  
<https://jyx.jyu.fi/handle/123456789/53657>.

*Keltainen kirjasto – Jyväskylän yliopiston kirjastorakennuksen vaiheita*. Virtuaalinäyttely. Viitattu 13. maaliskuuta 2023. [Keltainen kirjasto – Jyväskylän yliopiston kirjastorakennuksen vaiheita \(jyu.fi\)](#)

## Kirjallisuus:

Aaltonen, Hanna, Carlson, Joni, Hellsten, Ole & Silfverberg, Hannu. *Suomalaista kirjastoarkkitehtuuria*. Helsinki: Kirjastopalvelu Oy, 1986.

Baker, Nick V., Fanchiotti, A. & Steemers, K. *Daylighting in Architecture: A European Reference Book*. London: Taylor & Francis Group, 1993. <http://ebookcentral.proquest.com/lib/jyvaskyla-ebooks/detail.action?docID=4186448>.

Colquhoun, Alan. *Modern Architecture*. Oxford: Oxford University Press, Incorporated, 2002. <http://ebookcentral.proquest.com/lib/jyvaskyla-ebooks/detail.action?docID=1047474>.

Heikinheimo, Marianna. *Teräsikkunat ja funktionalismi*. Teknillisen korkeakoulun arkkitehtiosaston tutkimuksia 2002/21. Espoo: Teknillinen korkeakoulu, 2002.

Heinonen, Raija-Liisa. *Funktionalismin läpimurto Suomessa*. Helsinki: Suomen rakennustaiteen museo, 1986.

Holma, Jaakko. ”Moderni tieteellinen kirjastorakennus”. Teoksessa *Kirjasto keskellä kampusta: Jyväskylän yliopiston kirjasto 100 vuotta*, toimittaneet Marja Kokko, Pekka Olsbo ja Kimmo Tuominen, 65–73. Jyväskylä: Jyväskylän yliopiston kirjasto, 2012.

Holma, Jaakko, Koski, Minerva. ”Kirjasto talona ja tilana”. Teoksessa *Kirjasto keskellä kampusta: Jyväskylän yliopiston kirjasto 100 vuotta*, toimittaneet Marja Kokko, Pekka Olsbo ja Kimmo Tuominen, 54–64. Jyväskylä: Jyväskylän yliopiston kirjasto, 2012.

Hänninen, Liisa. *Arto Sipinen Jyväskylän yliopiston uudisrakennusten arkkitehtina 1969–2000*. Pro gradu. Jyväskylän yliopisto, taiteiden ja kulttuurin tutkimuksen laitos, 2002.

<https://ju.finna.fi/Record/jykdok.894939?sid=2929769256>.

Kapanen, Martti, Mattila, Satu, Kantonen, Erkki, Lukkarinen, Päivi, Robson, Alan, Melville, Tony, Ahonen, Aino, Nyman, Tarja & Vyyryläinen, Mervi. *Alvar Aalto ja Keski-Suomi = Alvar Aalto and Central Finland = Alvar Aalto och Mellanfinland*. Jyväskylä: Alvar Aalto-seura, 1985.

Koho, Timo. *Suomalaisen arkkitehtuurin 60-luku: konstruktivismi ja järjestelmäajattelu*. Rakennustieto oy:n Arkki-sarja 5. Helsinki: Rakennustieto, 1994.

Kokko, Marja. "Miksi Jyväskylän tieteellinen kirjasto perustettiin?". Teoksessa *Kirjasto keskellä kampusta: Jyväskylän yliopiston kirjasto 100 vuotta*, toimittaneet Marja Kokko, Pekka Olsbo ja Kimmo Tuominen, 8–32. Jyväskylä: Jyväskylän yliopiston kirjasto, 2012.

Kotilainen, Sini. *Moduulirakentaminen: ratkaisumalleja tulevaisuuden asuntorakentamisen haasteisiin*. Tampere: Tampereen teknillinen yliopisto, 2013.

Le Corbusier & Nurminen, Pauliina. *Kohti uutta arkkitehtuuria*. Helsinki: Avain, 2004.

Mikkola, Kirmo. "Konstruktivismi – rakentava ajatus". Teoksessa *Muoto ja rakenne: konstruktivismi Suomen modernissa arkkitehtuurissa, kuvataiteessa ja taideteollisuudessa*, toimittanut Marjatta Levanto, 6–17. Helsinki: Ateneumin taidemuseo, 1981.

Mäkipelkola, Riikka, Vuorinen, Pirjo. "Jyväskylän seminaarin kirjasto". Teoksessa *Kirjasto keskellä kampusta: Jyväskylän yliopiston kirjasto 100 vuotta*, toimittaneet Marja Kokko, Pekka Olsbo ja Kimmo Tuominen, 33–37. Jyväskylä: Jyväskylän yliopiston kirjasto, 2012.

Schildt, Göran, & Binham, Timothy. *Alvar Aalto: The Complete Catalogue of Architecture, Design and Art*. New York: Rizzoli, 1994.

Sipinen, Arto, Aartomaa, Tapani, Suhonen, Pekka & Kokkonen, Jüri. *Arto Sipinen: arkkitehti = Arto Sipinen: architect*. Lahti: Studio Aartomaa, 2001.

Spaeth, David. *Mies van der Rohe*. London: Architectural Press, 1985.

## Verkkoaineisto:

Rusi, Anna. "Valokeilassa Ari Sipinen". Archinfo, 2022. Luettu 16.3.2023. <https://www.archinfo.fi/artikkelit/valokeilassa-ari-sipinen>.

Sillanpää, Timo. "Jyväskylän yliopiston keltainen kirjasto on nyt Lähde". Projekt uutiset, 2021. Luettu 16.3.2023. <https://www.projekt uutiset.fi/jyvaskylan-yliopiston-keltainen-kirjasto-on-nyt-lahde/>.

Huusko, Anna-Kaisa. "Jyväskylän yliopiston Lähde-kirjaston peruskorjaus voitti Arkkitehtuurin Finlandia 2022-palkinnon". Finnish Design Shop, 2022. Luettu 17.3.2023. <https://www.finnishdesignshop.fi/design-stories/arkkitehtuuri/jyvaskylan-yliopiston-lahde-kirjaston-peruskorjaus-voitti-arkkitehtuurin-finlandian-2022>.

MTV3. "Arkkitehtuurin Finlandia-palkinto Jyväskylän yliopiston kirjaston peruskorjaukselle". MTV Uutiset, 2022. Luettu 17.3.2023. <https://www.mtvuutiset.fi/artikkeli/arkkitehtuurin-finlandia-palkinto-jyvaskylan-yliopiston-kirjaston-peruskorjaukselle/8528018#gs.shoor3>.

Malmberg, Jonas. "Keltaisen kirjasto elämä jatkuu". Ark, 2022. Luettu 29.3.2023. <https://www.ark.fi/fi/2022/05/keltaisen-kirjaston-elama-jatkuu/>.

## Kuvat:

**Kuva 1:** Kirjaston sisätiloja. Arto Sipinen ja Ari Sipinen, kirjasto Lähde, 2022, Jyväskylä. Kuva: Ida Kokko.

**Kuva 2:** Kirjaston sisätiloja. Arto Sipinen, kirjasto Lähde, 1980, Jyväskylä. Kuva: Simo Rista, 1980. Arkkitehtuurimuseo. <https://www.ark.fi/fi/2019/02/virkeytta-vareista-voimaa-valosta/>.

**Kuva 3:** Kirjaston värit. Arto Sipinen ja Ari Sipinen, kirjasto Lähde, 2022, Jyväskylä. Kuva: Ida Kokko.

**Kuva 4:** Portaikko. Arto Sipinen ja Ari Sipinen, kirjasto Lähde, 2022, Jyväskylä. Kuva: Ida Kokko.

**Kuva 5:** Alemman kellarikerroksen tiloja. Arto Sipinen ja Ari Sipinen, kirjasto Lähde, 2022, Jyväskylä. Kuva: Ida Kokko.

**Kuva 6:** Portaikko kellarikerrokseen. Arto Sipinen ja Ari Sipinen, kirjasto Lähde, 2022, Jyväskylä. Kuva: Ida Kokko.

**Kuva 7:** Valoaukko. Arto Sipinen ja Ari Sipinen, kirjasto Lähde, 2022, Jyväskylä. Kuva: Ida Kokko.

**Kuva 8:** Kahvila. Arto Sipinen ja Ari Sipinen, kirjasto Lähde, 2022, Jyväskylä. Kuva: Ida Kokko.

**Kuva 9:** Tietoniekka. Arto Sipinen ja Ari Sipinen, kirjasto Lähde, 2022, Jyväskylä. Kuva: Ida Kokko.

**Kuva 10:** Kattorakenteita. Arto Sipinen ja Ari Sipinen, kirjasto Lähde, 2022. Jyväskylä. Kuva: Ida Kokko.

**Kuva 11:** Ensimmäisen kerroksen alkuperäinen pohjapiirustus. Jyväskylän yliopisto, kirjastorakennus – 1. kerros. Arto Sipinen, 1974. Arkkitehtitoimisto Arto Sipinen/Jyväskylän yliopiston tiedemuseo.

**Kuva 12:** Ensimmäisen kerroksen uusi tilasuunnitelma. Navi – Jyväskylän yliopisto. [Navi - Jyväskylän yliopisto \(jyu.fi\)](http://navi.jyu.fi).

**Kuva 13:** Ensimmäisen kerroksen uusi tilasuunnitelma - portaikko. Navi – Jyväskylän yliopisto. [Navi - Jyväskylän yliopisto \(jyu.fi\)](http://navi.jyu.fi).

**Kuva 14:** Toisen kerroksen kalustettu pohjapiirros. Jyväskylän yliopisto, kirjastorakennus – 2. kerros. Arto Sipinen, 1974. Arkkitehtitoimisto Arto Sipinen/Jyväskylän yliopiston tiedemuseo. [https://tools.oscapps.jyu.fi/public/osc-360-dev/kuvat/info/Sipinen\\_kalustettu\\_pohja2krs\\_19740601\\_1.png](https://tools.oscapps.jyu.fi/public/osc-360-dev/kuvat/info/Sipinen_kalustettu_pohja2krs_19740601_1.png).

**Kuva 15:** Uusia tilaratkaisuja toisessa kerroksessa. Navi – Jyväskylän yliopisto. [Navi - Jyväskylän yliopisto \(jyu.fi\)](https://navi.jyu.fi/).

**Kuva 16:** Kolmas kerros. Navi – Jyväskylän yliopisto. [Navi - Jyväskylän yliopisto \(jyu.fi\)](https://navi.jyu.fi/).

**Kuva 17:** Ylemmän kellarikerroksen uusi tilasuunnitelma. Navi – Jyväskylän yliopisto. [Navi - Jyväskylän yliopisto \(jyu.fi\)](https://navi.jyu.fi/).

**Kuva 18:** Ryhmätyöskentelytiloja ylemmässä kellarikerroksessa. Jyväskylän yliopisto, kirjastorakennus – ylempi kellarikerros. Arto Sipinen, 1974. Arkkitehtitoimisto Arto Sipinen/Jyväskylän yliopiston tiedemuseo. Ylemmän kellarikerroksen uusi tilasuunnitelma. Navi – Jyväskylän yliopisto. [Navi - Jyväskylän yliopisto \(jyu.fi\)](https://navi.jyu.fi/). Kuvat muokannut Ida Kokko.

**Kuva 19:** Kokoelma-aineiston säilytystila ylemmässä kellarikerroksessa. Jyväskylän yliopisto, kirjastorakennus – ylempi kellarikerros. Arto Sipinen, 1974. Arkkitehtitoimisto Arto Sipinen/Jyväskylän yliopiston tiedemuseo. Ylemmän kellarikerroksen uusi tilasuunnitelma. Navi – Jyväskylän yliopisto. [Navi - Jyväskylän yliopisto \(jyu.fi\)](https://navi.jyu.fi/). Kuvat muokannut Ida Kokko.

**Kuva 20:** Alemman kellarikerroksen uusi tilasuunnitelma. Navi – Jyväskylän yliopisto. [Navi - Jyväskylän yliopisto \(jyu.fi\)](https://navi.jyu.fi/).

