

MIKÄ MAAKUNTARADIOSSA SOI
Lahden Radion musiikki ennen ja jälkeen radiouudistuksen

Veera Malin
Journalistiikan pro gradu -tutkielma
Syksy 2006
Viestintätieteiden laitos
Jyväskylän yliopisto

JYVÄSKYLÄN YLIOPISTO

Tiedekunta HUMANISTINEN	Laitos VIESTINTÄTIETEIDEN
Tekijä Veera Malin	
Työn nimi MIKÄ MAAKUNTARADIOSSA SOI Lahden Radion musiikki ennen ja jälkeen radiouudistuksen	
Oppiaine Journalistiikka	Työn laji Pro gradu
Aika Syyskuu 2006	Sivumäärä 60
Tiivistelmä <p>Tutkimuksen tavoitteena on selvittää, minkälainen musiikki Ylen Lahden Radiossa soi vuosina 2002–2004. Tammikuussa 2003 Yleisradiossa toteutettiin radiouudistus, joka vaikutti myös Radio Suomen ja sen maakuntaradioiden musiikkiprofiiliin. Tutkimus perehtyy musiikissa tapahtuneeseen muutokseen Lahden Radion kautta.</p> <p>Lahden Radion musiikkia tarkastellaan kolmelta koeviikolta vuosilta 2002–2004. Kaikki Lahden Radion lähetysaikana soineet kappaleet on luokiteltu musiikkityylin, esityskielen sekä soittokertojen mukaan. Musiikkilistauksen lisäksi Lahden Radion musiikkiin perehdytään kanavan silloisen musiikkipäällikön haastattelun kautta. Hän valottaa muun muassa musiikkivalintojen taustoja. Lisäksi tutustutaan Lahden Radioon tulleseeseen musiikkia koskevaan yleisöpalautteeseen.</p> <p>Kuten radiouudistuksen kynnyksellä ennakoitiinkin, kevensi radiouudistus Radio Suomen musiikkiprofiilia. Lahden Radiossa kotimaisen iskelmän määrä vähentyi samalla, kun ulkomainen pop/rock lisääntyi. Englanninkieliset kappaleet lisääntyivät suomenkielisten kustannuksella. Tosin myös uudistuksen jälkeen yli puolet kanavalla soineista kappaleista esitettiin suomen kielellä.</p> <p>Myös kappaleiden soittokerrat lisääntyivät selvästi.</p>	
Asiasanat journalistiikka, musiikkitiede, radiomusiikki, musiikkiprofiili, Ylen maakuntaradiot, Lahden Radio	
Säilytyspaikka Jyväskylän yliopisto / Tourulan kirjasto	
Muita tietoja	

SISÄLLYS

1 JOHDANTO	1
2 TEOREETTINEN VIITEKEHYS JA ALAN AIEMPI TUTKIMUS	3
3 MUSIIKIN MERKITYS JA MUSIIKKIMAKU	7
4 FORMAATTIRADIO	12
4.1 Ohjelmavirta	13
4.2 Kanavaprofilointi	13
4.3 Musiikkistrategiat	14
5 RADION KUUNTELU JA MUSIIKKI	19
6 MUSIIKKI YLEISRADIOSSA	22
7 RADIO SUOMI	24
7.1 Lahden Radio	27
7.2 Vuoden 2003 radiouudistus	28
8 LAHDEN RADION MUSIIKKI TEKIJÄN JA KOKIJAN KORVIN	30
8.1 Tekijä: musiikkipäällikkö Seppo Sillanpää	30
8.2 Kokija: kuuntelijapalaute	35
9 LAHDEN RADION MUSIIKKI NUMEROINA	41
9.1 Maaliskuu 2002	42
9.2 Maaliskuu 2003	45
9.3 Maaliskuu 2004	47
9.4 Musiikin muutos 2002–2004	49
9.5 Yhteenveto	52
10 JOHTOPÄÄTÖKSET	54
LÄHTEET	56

JOHDANTO

Valtaosalle kuuntelijoista radiokanavan tärkein ominaisuus on itselle sopiva musiikki. Vasta musiikin jälkeen toiseksi tärkeimpänä pidetään uutisten ja ajan-kohtaisohjelmien luotettavuutta ja tuoreutta. (Ylen Yleisökertomus 2002 & 2003.)

Se, mitkä kappaleet kanavalla soivat ja kuinka usein, ei ole siis lainkaan yhden-tekevää. Jos musiikkivalinnat osuvat oikeaan, voivat ne houkutella kanavalle uutta uskollista yleisöä. Jos taas kanavan musiikki ei ole kuuntelijoiden mieleen, siirtyvät he helposti toisille kanaville etsimään itseään lähempänä olevaa musiikkia.

Radiomusiikki on laaja ja mielenkiintoinen aihe, jota on tutkittu Suomessa viime aikoina varsin vähän. Tässä tutkimuksessani perehdyn aiheeseen yhden radiokanavan, Ylen Lahden Radion, kautta. Tutkimuksen tarkoituksena on ensinnäkin selvittää, minkälainen musiikki Lahden Radiossa soi vuosina 2002–2004. Muuttuiko se jollakin tavalla Ylen Radio Suomessa alkuvuonna 2003 toteutetun uudistuksen myötä? Pitävätkö yleisön palautekommentit paikkansa: tuleeko Lahden Radiosta uudistuksen jälkeen vain ulkomaista rockia? Entä soivatko samat kappaleet joka päivä monta kertaa, kyllästymiseen asti?

Tavoitteena on myös valottaa hieman musiikin valitsijan eli Lahden Radion silloisen musiikkipäällikön näkemyksiä kanavansa musiikkilinjasta ja siihen johtaneista päätöksistä. Mikä merkitys esimerkiksi paikallisilla artisteilla on kanavan musiikkia valitessa? Toisaalta taas tutustutaan Lahden Radion musiikkia koskevaan yleisöpalautteeseen. Mitä mieltä kuuntelijat kanavan musiikista ovat? Mitä on liikaa ja mitä liian vähän? Menevätkö kuuntelijoiden kommentit yksin?

Tutkimukseni jakautuu kahteen osaan, joista ensimmäinen, teoriaosuus valottaa yleisemmin radiomusiikkiin liittyviä asioita. Empiirisessä osassa paneudutaan lähemmin nimenomaan Lahden Radion musiikkiin.

Radiomusiikin tutkimus asettuu kahden tieteenalan välimaastoon. Siinä on ai-neksia niin viestintä- kuin musiikkitieteistä. Tutkimukseni teoreettiseen viiteke-hykseen sekä alan aiempaan tutkimukseen pureudutaan luvussa 2. Luku 3 on omistettu yleisemmin musiikin merkityksen ja musiikkimaun käsittelyyn. Useimmat nykypäivän suomalaisista radiokanavista toteuttavat formaattiradion ideaa. Tuohon käsitteeseen sekä siihen liittyviin asioihin, kuten ohjelmavirtaan, kanavaprofilointiin sekä musiikkistrategioihin perehdytään luvussa 4. Seuraa-vissa kahdessa luvussa käsitellään radion ja musiikin suhdetta: luvussa 5 ylei-semmin ja luvussa 6 enemmän Yleisradion kannalta. Luvussa 7 tutustutaan hieman lähemmin Radio Suomeen, Lahden Radioon sekä Ylessä tammikuussa 2003 toteutettuun radiouudistukseen.

Tutkimuksen empiirinen osuus alkaa luvusta 8, jossa käsitellään Lahden Radi-on musiikkia tekijän ja kokijan näkökulmasta. Tekijänä on Lahden Radion silloi-nen musiikkipäällikkö Seppo Sillanpää, joka kertoo omia kokemuksiaan ja aja-tuksiaan kanavan musiikista ja siihen johtaneista valinnoista. Kokijan ajatuksia puolestaan edustavat Lahden Radioon tulleesta palautteesta otetut poiminnat. Luvussa 9 esitellään kolmelta koeviikolta vuosilta 2002–2004 tekemäni musiik-kiluokitusten tulokset. Luvussa käydään siis läpi sitä, minkälainen musiikki Lah-den Radiossa tuolloin soi. Mitä muutoksia kolmessa vuodessa tapahtui? Vaikut-tiko radiouudistus musiikkiin ja jos, niin miten? Lopuksi, luvussa 10 on johto-päätösten aika.

2 TEOREETTINEN VIITEKEHYS JA ALAN AIEMPI TUTKIMUS

Tutkimuksen teoreettiset lähtökohdat sijoittuvat kahden tieteenalan välille. Elementtejä on niin viestintätieteistä kuin musiikkitieteestäkin. Musiikin ja viestinnän tutkimuksen yhteensovittaminen on luonnollista, sillä musiikin voidaan katsoa olevan ilmaisumuotona eräs viestinnän muoto. Esimerkiksi Salmisen (1990,18) mukaan musiikki voidaan ymmärtää ihmistenväliseksi vuorovaikutukseksi – viestintätapahtumaksi, jossa yksinkertaisimmillaan ovat osallisina viestin lähettäjä (laulaja, soittaja, säveltäjä), vastaanottaja (kuuliija, yleisö) sekä mahdollinen välittäjä (notaatio, esityskoneisto, tulkinta).

Monimutkaisempaan musiikilliseen viestintätapahtumaan voi osallistua useampia tekijöitä. Teollistuneessa viestintäyhteiskunnassa musiikin kommunikatiivisuudessa voivat olla osallisina *musiikin lähettäjät eli tuottajat* (säveltäjät, muusikot, yhtyeet), *välittäjät ja viestin "tuottajat"* (musiikkiteollisuus, viestimet) sekä *vastaanottajat eli musiikin käyttäjät* (äänitteiden ostajat, radion kuuntelijat, kriitikot). (Salminen 1990, 18.)

Radio on siis musiikillisen viestin välittäjä, joka toimittaa musiikin lähettäjältä vastaanottajalle. Radion musiikkiviestinnän substanssina on radioteitse välitetty musiikki: elävänä tai musiikkitalenteilta toistettuna. Viestinnän vastaanottajina ja tulkitusajoina ovat radion musiikkiohjelmiston tai lähetysvirran kuuntelijat, musiikkimauiltaan fragmentoituneet yleisöt. Sekä musiikkikulttuuri että yleisöt ovat olennaisin osa radion musiikkiviestinnän toimintaympäristöä. (Alm & Salminen 1992, 11.)

Radion musiikkiviestinnän onnistumisen ratkaisee kohdeyleisö. Musiikkimakujen sukupolvien tuntemus on väline radion musiikkiohjelmistojen suuntaamiseksi ja yleisökontaktien vahvistamiseksi. (Salminen 1993, 50.) Musiikkimausta lisää luvussa 3.

Musiikki on radioiden ylivoimaisesti suurin ja tärkein ohjelma-aines kaikkialla maailmassa. Äänilevyjen käyttö on helppoa ja halpaa puheohjelmiin verrattuna.

Musiikkilinjan tietoinen profilointi on myös varmin strateginen keino saavuttaa suuria kuuntelijamääriä sekä rajata tavoiteltu kohderyhmä. Silti musiikki on radiota koskevassa tutkimuksessa jäänyt hämmästyttävän vähälle huomiolle. Tuominen (1992) epäilee syynä olevan sen, että musiikki on kommunikaatiomuotona abstrakti ja radiomusiikin vaatima tieteellinen haltuunotto edellyttää monitieteellistä, vähintään tiedotusopillista ja musiikkitieteellistä (etnomusikologista¹) näkökulmaa. Tiedotusopin teoria ei ole kyennyt tyydyttävällä tavalla ratkaisemaan kysymystä siitä, millä tavalla musiikki viestintänä ja joukkotiedotuksena on ymmärrettävä. Tiedotustutkimuksessa onkin Tuomisen mukaan havaittavissa ainakin implisiittisesti vähättelevä suhtautuminen (radio)musiikkiin. Toisaalta myös musiikkitieteilijät ovat olleet haluttomia näkemään musiikin joukkotiedotuksena. (Tuominen 1992, 1-4.)

Myös Salmisen (1992, 19) mukaan radion musiikkiviestintä on omana erikoisalueenaan (teoreettisesti, koulutuksellisesti ja ammatillisesti) tyypillinen väliinputoaja-ala. "Se on jäänyt tiedotusopin ja perinteisen musiikkitieteen väliseen mustaan aukkoon, josta sen voi nostaa vain kyllin voimakas soveltavan ja ongelmia ratkaisevan tiedon intressi", Salminen kirjoittaa.

Akateemisissa tai analyttisissä tulkinnoissa radion ja musiikin suhdetta ei ole tarkasteltu niinkään musiikkiviestintänä vaan esimerkiksi tiedotusopillisten journalismin ihanteiden kyseenalaistamana viihdepullana, musiikkitieteellisen genre- ja historiakirjoituksen valossa tai vaikkapa musiikkibisneksen taloudellisen toimintaketjun yhtenä riistettynä lenkinä. (Alm & Salminen 1992, 12.)

Almin ja Salmisen (1992, 49) mukaan radio nähdään symboleja ja arvoja välittävänä portinvartijana. Musiikkiviestijänä radio ymmärretään usein tässä tarkasteltavassa musiikkiteollisuuden tuotantoketjun laaduntarkkailijana ja kuuntelijoidensa musiikkimaun ohjailijana, musiikkijulkisuuden ylimpänä päätöksentekijänä. Julkisen palvelun lupamaksurahoitteista radiotoimintaa ja mainosrahave-

¹ Etnomusikologiassa musiikkia ja musiikkikulttuurin eri ilmenemismuotoja voidaan tarkastella laajasti. Musiikki on osa yhteiskuntaa ja sen kulttuurin kokonaisuutta. Etnomusikologisen tutkimusperinteen eräänä lähtökohtana onkin näkemys, jonka mukaan musiikkia ei tulisi tarkastella irrallisena, autonomisena taidemuotona, vaan kulttuurisissa ja sosiaalisissa yhteyksissään. (Salminen 1990, 19.)

toista kaupallista radiotoimintaa onkin vertailtu muun muassa sen suhteen, onko radio äänilevyjen passiivinen käyttäjä vai aktiivinen, omintakeista musiikkipoliittikkaa ja -tuotantoa harjoittava media. (Alm & Salminen 1992, 49.)

Systemaattinen musiikkistrateginen keskustelu on ollut Suomessa jostain syystä vähäistä. Salmisen (1993b, 137) mukaan saattaakin olla, että musiikki nähdään edelleen helppona ohjelma-aineeksena, jolla voidaan saada helppoja voittoja. Kanavan musiikkitarjonnan avulla voidaan päästä lähelle yleisöä ja "samalle aaltopituudelle".

Tätä tutkimusta tehdessäni törmäsi itsekkin siihen, ettei radiomusiikkia ole liiemmästi tutkittu. Radioiden musiikkikäytöstä yleensä on olemassa jonkin verran kirjallisuutta, mutta yksityiskohtaisemmat tutkimukset siitä, mitä eri kanavat soittavat ja miksi, loistavat poissaolollaan. Tutkimukseni teoreettisena taustana olenkin käyttänyt musiikki- ja viestintätieteiden radiomusiikkia sivuavaa kirjallisuutta, josta olen poiminut oman lähestymiskulmani kannalta tarpeelliset, relevantit ja kiinnostavat asiat.

Yksi ainoita omaa aihettani ja näkökulmaani muistuttavia tutkimuksia on Harri Tuomisen vuonna 1992 valmistunut pro gradu, jossa hän tutki paikallisradioiden musiikkistrategioita. Tuominen etsi tutkimuksessaan vastauksia muun muassa seuraaviin kysymyksiin:

- millaisia äänilevyjä paikallisradioasemat soittamat tyylilajin, esityskielen ja alkuperämaan mukaan eriteltyinä?
- millä perusteilla toimittajat ilmoittavat valitsevansa soittamansa musiikin?
- miten radiot määrittävät musiikillisen linjansa eli musiikkiprofiilinsa? – ja laajemmin: minkä tyyppiseen radioviestinnän kokonaisprosessin peruslogiikan ymmärtämiseen musiikin käytön ohjelmapoliittinen määrittely perustuu?
- mitkä käytännön tekijät vaikuttavat musiikkiprofiilia muovaaviin ohjelmapoliittisiin päätöksiin?

- miten musiikkiprofiilit ovat muuttuneet eli millaiseksi suomalaisten paikallisradioiden musiikillinen profiili on muotoutumassa varsinkin radioiden keskinäisen kilpailun vaikutuksesta?

Tuomisen tutkimusaihe ja lähestymistapa ovat osiltaan lähellä omaani. Koska hän kuitenkin keskittyi tutkimuksessaan nimenomaan kaupallisiin paikallisradioihin, ei suoria yhtymäkohtia Ylen maakuntaradioon tahdo juuri löytyä. Tuomisen tutkimus ja esimerkiksi hänen musiikkikategoriansa olivat kuitenkin hyödyllistä taustatietoa, joiden pohjalle saatoin oman musiikkiluokituksen rakentaa. Kategorioista tarkemmin tutkimukseni empiirisessä osiossa, luvussa 9.

3 MUSIIKIN MERKITYS JA MUSIIKKIMAKU

Sähköisen viestinnän eräs herkimmistä ja haavoittuvimmista yleisökontakteista lienee radion välittämän musiikin ja radionkuuntelijoiden suhde. Yksi ja sama musiikkiesitys saa yhtä monta erilaista vastaanottoa kuin kuuntelijakontakteja on. (Salminen 1991b, 105.)

Musiikkikokemuksia ja -mieltymyksiä on usein vaikea ilmaista pelkästään sanoin. Toisaalta musiikilla on kyky vaikuttaa kuulijaan symbolisten ajatusten ja tunteiden välityksellä, mihin kieli ei pysty. (Salminen 1990, 21.)

Kun kirjallisen kulttuurin tai siihen liittyvän puhekielen viesti vetoaa pääasiassa älyyn ja informaatioon, musiikki aistitaan toisin; musiikilla voidaan välittää sellaisia viestejä, joihin kirjoitettu tai puhuttu kieli ei kykene. On väitetty, että musiikin ensisijaisuus ihmisen reaktioiden ja tunteiden voimakentillä aiheuttaa musiikin voimakkaan vaikutuksen juuri ruumiillisella tasolla. (Salminen 1992, 16.)

Kimmo Salminen on tutkinut runsaasti musiikkimakua (ks. esim. 1989, 1990 & 1991). Hän myöntää, että musiikkimaku on melko epäselvä käsite, mutta sanoo sen intuitiivisen ymmärtämisen olevan kuitenkin helppoa (Salminen 1989, 44). Maku liittyy ihmisen kokemusmaailmaan ja siihen kytkeytyy mieltymyksiä, rajaamista ja torjumista.

Musiikkimaku on opittu ajatusmalli. Se ilmenee luokittelevana ja tiedollisena lähtökohtana musiikin kokemiseen liittyvään tunnereaktioon. Musiikkimaku liittyy tällä tavalla musiikillisten kokemusten kognitiivisiin, emotionaalisiin ja asenteellisiin prosesseihin. Muutokset musiikkimaussa ovat muutoksia näissä tiedollisissa ja kokemuksellisissa rakenteissa. (Salminen 1989, 47.)

Musiikkimaku on kulttuurisidonnainen ja perinteisesti yhteisön kontrolloima ilmiö. Musiikkimaku voi avartua ihmisen elämänaikaisen henkisen kasvun, enkulturaation myötä. Yksilön suhde musiikkiin voi muotoutua erilaisista olosuh-

teista ja mahdollisuuksista riippuen persoonallisuutta kehittäväksi tekijäksi tai kompensatioväyläksi. (Salminen 1989, 69–70.)

Radionkuuntelijoiden musiikkimaun tutkimuksen alkuvaiheet liittyivät Yhdysvaltojen mainosrahoitteisen ja useimmiten musiikillisesti erikoistuneen radion historiaan. Tuolloin alkoi myös kehittyä erilaisia ideaalisia tai kuvitteellisia kuluttajaryhmien musiikillisia profiileja, kuten Easy Listening, Mellow, Middle Of The Road ja niin edelleen. Julkisrahoitteisen tai kuuntelijoiden kustantaman radio-toiminnan musiikinkuuntelututkimus alkoi muotoutua vasta 1960-luvulla. (Salminen 1989, 92–93.)

Kun tutkitaan ihmisen musiikkikäyttäytymistä tai -mieltymyksiä, täytyy pitää mielessä, että tutkimuskohteena on musiikki kulttuuri-ilmiönä. Tuolloin ei siis tutkita musiikin esteettisiä arvoja, vaan sen aikaansaamia kokemuksia ja arvostuksia, jotka itse tutkittavat ilmaisevat käytettävissä olevin keinoin. Musiikin kokeminen on moniulotteinen kognitiivinen ja assosiativinen prosessi, joka ei varsinaisesti liity niin sanottuun musiikin absoluuttiseen ymmärtämiseen. Musiikin sisältämän viestin tulkintoja on olemassa yhtä monta kuin tulkitsijoitakin. (Salminen 1991, 10.)

Musiikkimaussa voi Salmisen (1991, 11) mukaan havaita kaksi tasoa: yksilöllisen ja yhteisöllisen. Yksilöllinen maku on persoonakohtaisen henkilöhistorian tuote, kun taas sosiaalinen maku liittyy enemmän yhteisön rakenteisiin ja odotuksiin.

Eri ikäryhmät ja sukupolvet kasvavat oman aikansa ympäristön tarjoamien musiikillisten muotojen, perinteiden ja arvojen ehdoilla. 1900-luvulla Suomessa tapahtuneet musiikkikulttuurin murrokset ovat olleet merkittäviä. Paikallisen ja yhteisöllisen perinteen organisaatiot (kuten seurojentalojen huvitoiminta tai talokootanssit) ovat joko hävinneet kokonaan tai muuttaneet funktiotaan. Musiikista on tullut ammattispesialistien erikoisala ja yhä enemmän viestintäkeskeinen ilmiö. (Salminen 1991, 15.)

Musiikkimaku (myös yksilöllisestä luonteestaan huolimatta) on riippuvainen eri ajankohtien ja paikkojen kulttuurisisällöistä. Kunkin ajan musiikillinen ilmaisu, julkisuus, vuorovaikutus sekä ajassa vaikuttavat tajunnalliset, esteettiset, taloudelliset ja materiaaliset tekijät tuottavat ajalle ominaisen musiikillisen ilmapiirin. Tällaiset myös musiikkimakuun vaikuttavat seikat aiheuttavat sen, että musiikkimauista on löydettävissä ikäryhmittäin yhteneväisiä rakenteellisia piirteitä. (Salminen 1991, 17.)

Radion ylivoimaisesti tärkein ohjelmaelementti eli musiikki on sinänsä arka asia, makukysymys. Pertti Alasuutari (1993, 60) havaitsi tutkimuksessaan, että haastatteluissa säännöllisesti toistuva kysymys henkilön mielimusiikista tuotti usein vastauksenaan omia ja kysyjän kasvoja varjelemaan pyrkivän naurahduksen.

Musiikki- ja yleisemminkin radion ohjelmamaun arkuus puheenaiheena näkyy myös siinä, että mielimusiikista kysyttäessä ihmiset sanovat lähes fraasinomaisesti olevansa "kaikkiruokaisia" musiikin suhteen. Radion ja erityisesti siellä soivan musiikin kuuntelu heijastaa yksilön henkilökohtaista makua ja tyyliä. Musiikilla voi viestiä omasta maustaan ja tyylistään esimerkiksi soittamalla jonkin tietyn aseman musiikkia. (Alasuutari 1993, 61.)

Suomalaiset ovat tottuneet melko laajapohjaiseen musiikilliseen tarjontaan ja vastaavasti suomalainen musiikkimaku on omintakeisuudestaan huolimatta suhteellisen suvaitseva. Salmisen (1993b) mukaan "uskottavalle aikuisradiolle" olikin tuolloin olemassa entistä selkeämpi tilaus. Toisaalta radionkäyttötavat olivat muuttuneet huomattavasti ja ohjelmavirta² oli tutkimusten mukaan toivottuun radio-ohjelmiston muoto radion arkisessa käytössä. (Salminen 1993b, 133.)

Koska radion musiikkiviestinnän perillemeno ratkaistaan vastaanottajan korvissa ja kokemuksissa, radiomusiikissa on huomioitava vastaanottajan rooli ja taipumukset. Perinteisen lähettäjäkeskeisen ajattelutavan mukaan on pyritty ja-

² Ohjelmavirrasta lisää luvussa 4.1

kamaan lähettäjän näkökulmasta laadukasta ja "hyvää" musiikkia. Ei-verbaali, mutta voimakkaasti tunnetasolla vaikuttava viesti ja ilmaisu, kuten musiikki, noudattaa kuitenkin omaa "kielioppiaan". (Salminen 1992, 18.) Vastaanottaja siis tulkitsee ja käsittelee viestin – tässä tapauksessa musiikin – oman kokemuksensa kautta.

1990-luvun alussa tehdystä musiikkimakututkimuksesta käy ilmi, että noin neljännes (26 %) tutkimukseen osallistuneista oli sitä mieltä, että eri radioasemilla (YLE sekä yksityiset paikallisradiot) soitettiin riittävästi sellaista musiikkia, mistä he itse pitävät. Vajaa puolet (48 %) löysi radioasemilta mieleistään musiikkia, mikäli he valitsivat ohjelmat tarkasti. Jäljelle jäävän neljänneksen (26 %) mukaan heille mieluisaa musiikkia ei soitettu riittävästi. (Salminen 1991, 6.)

Tyytyväisimpiä radion musiikkitarjontaan olivat nuoret aikuiset, sillä noin kolmannes 20–35-vuotiaista oli sitä mieltä, että radiossa soitettiin riittävästi sellaista musiikkia, josta he pitävät. 20–35-vuotiaista vain noin kuudesosa oli tyytymättömän radiomusiikkiin. Vanhempien kuuntelijoiden kohdalla tilanne oli päinvastainen. 50–75-vuotiaista vain 19 prosenttia koki, että radiosta kuului riittävästi heille mieluisaa musiikkia. 38 prosenttia puolestaan oli sitä mieltä, ettei heille mieluisaa musiikkia soitettu tarpeeksi. 35–50-vuotiaista neljännes kuuli radiosta tarpeeksi mieleistään musiikkia ja toinen neljännes ei. Loput 50 prosenttia löysivät radioasemilta mieleistään musiikkia, mikäli he valitsivat ohjelmat tarkasti. (Salminen 1991, 40.)

Kimmo Salmisen tutkimuksen kyselyaineistosta ilmenee osittainen tyytymättömyys erilaisten radioasemien musiikkitarjontaan. Hänen mukaansa syitä tähän ilmiöön voi etsiä radioasemien musiikkiviestinnän rakenteesta ja sisällön painopistealueista. "Radioasemien musiikkiohjelmistojen suuntautuneisuudet perustuvat pääasiassa radioasemien/kanavien musiikillisiin profilointeihin tai niin sanottuihin formaatteihin, harvemmin vahvaan yleisöntuntemukseen ja niiden muakaisten tarpeiden palveluun." (Salminen 1991, 53.)

Juha Kytömäen (1977) tutkimuksessa selvitettiin yleisön kevyttä musiikkia koskevia mielipiteitä. Useimmin (36 % vastaajista) tärkeimmäksi kevyen musiikin lajiksi valittiin iskelmämusiikki ja lähes yhtä usein (28 %) vanha tanssimusiikki. Pop-musiikin valitsi tärkeimmäksi musiikin lajikseen 15 % vastaajista. Vastaajista kaksi kolmasosaa halusi kuulla radiosta enemmän kotimaista kevyttä musiikkia.

Kytömäen tutkimuksen (1977) mukaan ikä oli selvin musiikkia koskeviin mielipiteisiin vaikuttava tekijä. Toisaalta kevyttä musiikkia (lukuun ottamatta vanhaa tanssimusiikkia) koskeva kiinnostus näytti vähenevän iän kasvaessa. Toisaalta taas pop-musiikki oli lähes ainoastaan nuorimman ikäryhmän harrastama kevyen musiikin laji. Huomionarvoista on kuitenkin se, että iskelmä oli suosituin musiikkilaji niin 15–24-vuotiaiden kuin 25–44-vuotiaidenkin keskuudessa. Yli 45-vuotiaat pitivät tärkeimpänä kevyen musiikin lajina vanhaa tanssimusiikkia. Vaikka pop-musiikki sai kannatusta lähes ainoastaan nuorten keskuudessa, oli sen tärkeimmäksi lajiksi valinneita kuitenkin vähemmän (42 %) kuin iskelmän ystäviä (44 %). Miesten ja naisten välillä ei havaittu selviä eroja kevyttä musiikkia koskevissa mielipiteissä.

Vaikka Kytömäen tutkimuksesta on kulunut jo kolme vuosikymmentä ja moni asia on noista ajoista muuttunut, löytyy yhtäläisyyksiä nykypäiväänkin. Esimerkiksi kotimaista tanssimusiikkia kaivataan edelleenkin enemmän radiotaajuuksille. Lahden Radion yleisöpalautteeseen paneudutaan tarkemmin luvussa 8.2.

4 FORMAATTIRADIO

Ennen kuin formaattiajattelu yleistyi Euroopassa, kansalliset radioyhtiöt lähettivät ohjelmaa yhdellä tai useammalla täyden palvelun radiokanavalla. Vaihtoehtojen lisääntyessä kuuntelun luonne muuttui. Kuuntelijan ei oletettu olevan niinkään kiinnostunut yksittäisestä ohjelmasta vaan tietystä radiokanavasta. Radiosta tuli vaivaton seuralainen, johon ei tarvinnut keskittää huomiotaan muun toiminnan ohella, sitä kuunneltiin toisella korvalla. Yleisradiossa yleis- ja rinnakkaisohjelman eriytyminen tapahtui vaiheittain 80-luvun kuluessa. Vuoden 1990 kanavauudistus teki kanavista selkeästi vaihtoehtoisia siten, että ne yhdessä muodostavat täyden palvelun. (Kempainen 2001, 28.)

Juha-Pekka Vanhatalon (2004, 33) mukaan formaattiradio on kaupallisen radio-toiminnan tuote, ja kaupalliset intressit ovat olleet formaattikehityksen liikkeelle-panevana voimana ja vauhdittajana. Kuitenkin myös radion luonne viestimenä edellyttää jonkinlaista jatkuvuutta ja ennustettavuutta sisällössä. Radiota kuunnellaan nykyisin enää harvoin tiettyjen ohjelmien vuoksi. Yleensä radio avataan silloin, kun tilanne on kuunteluun sopiva ja tekee mieli kuunnella.

"Suhteellisen tasalaatuista sisältöä lähettävälle kanavalle on helppo tulla mukaan missä vaiheessa vain, eikä siltä todennäköisesti tarvitse siirtyä nopeasti pois jonkin ei-toivotun ohjelmaelementin vuoksi. Tämän vuoksi kohderyhmäajattelu ei rajoitu vain kaupallisiin radioihin, vaan myös Yleisradio on segmentoinut kanavansa (radiouudistukset 1990 ja 2003) ja käyttää ainakin osittain sisällönhallinnan välineitä yhtenäisen tyylin varmistamiseksi kanavillaan." (Vanhatalo 2004, 33.)

Formaattiradiossa ohjelmistoa ei siis enää niinkään rakennettu yksittäisistä ohjelmista, vaan lähetys- eli ohjelmavirrasta.

4.1 Ohjelmavirta

Ohjelma- eli lähetysvirralla tarkoitetaan toimintaa, jossa lähetyksen keskeistä toimintaperiaatetta voidaan kuvata enimmäkseen suoraksi "juontajavaltaiseksi" toiminnaksi, joka tapahtuu tässä ja nyt. Lähetysvirta saattaa sisältää erillisiä ohjelmia tai ohjelmien summia, jotka perinteisessä mielessä täyttävät ohjelman tunnusmerkit. (Nukari & Ruohomaa 1992, 54.)

Kokonainen lähetysvirtana tuotettu ohjelmapäivä voidaan sekin mieltää ohjelmaksi. Ohjelman käsite on siis väljentynyt siten, että sen äärirajat ovat toimittajan muutaman minuutin "jutun" ja kokonaisen ohjelmapäivän välillä. (Nukari & Ruohomaa 1992, 6.)

Yksi keskeinen uusi radion tuotantoajatteluun liittyvä tapa oli siirtyminen lineaarisesta aikakäsitteestä ja jatkumoajattelusta kelloajatteluun. Tätä edustavat esimerkiksi Radio Suomen alueradioiden "tuotantoappelsiinit" ja "rotaatiokellot". Niissä tunti jaetaan neljänneksiin, joiden sisällä toistetaan samaa tuotantokuvioita: puhetta, tarkasti määriteltyä musiikkia ja jinglejä. Tämä ajattelu lähtee siitä, että kuulijoiden oletetaan pysyvän samoina korkeintaan kyseisen neljännestunnin ajan. Ajattelu on lähtöisin amerikkalaisesta formaattiradiosta, jossa kanavan formaatin muodostaa tarkasti rajattu musiikkilaji. (Nukari & Ruohomaa 1992, 57–58.)

4.2 Kanavaprofilointi

Nukarin ja Ruohomaan (1997, 13) mukaan radio on yhä enemmän kauppatavaraa kuten mikä tahansa kulutustavara. Radion pääasialliset tuotteet ovat kanavia, joiden markkinointiin liittyy niiden erottautuminen. Kanavat ovat siis tavaramerkkejä, joiden avulla kuuntelijat erottavat tuotteet toisistaan.

Niin kauan kuin radiotarjonta Suomessa oli melko vähäistä, se tapahtui suhteellisen harvoilla taajuuksilla ja oli kokonaan Yleisradion hallinnassa. Koska kanavat olivat luonteeltaan fragmentoituneita, niin sanottuja sekakanavia nykyisten

myös osayleisöille suunnattujen segmentoituneiden kanavien sijaan, kanavien merkitys kokonaisina tuotteina oli vain vähäinen. Käytännössä kanavasegmentointi ei ole noudattanut Suomessa puhdasta amerikkalaista formaattiradion mallia, jossa yhdellä kanavalla on tarjolla vain yhdentyypistä musiikkia tai pelkkää puhetta, vaan kohdeyleisöjen tarpeita on usein pyritty tavoittamaan useammalla kuin yhdellä tyylilajilla. Sen sijaan puhtaita fragmentoituneita kanaviakaan ei Suomessa enää ole juuri muualla kuin televisiossa. (Nukari & Ruohomaa 1997, 15.)

Radiokanavan voi profiloida määrättyä kohderyhmää varten, määrätyn puheisällön mukaan, määrätyn kanavalle tunnusomaisen musiikkilajin mukaan tai näiden yhdistelmänä. Kaikkein yleisintä on profiloida iän mukaan, koska ikä on selvästi merkittävin yksittäinen tekijä, jonka mukaan kanava kohdennetaan yleisölleen. Profiloinnin tavoitteena on kanavan mahdollisimman suuri tunnistettavuus. (Kempainen 2001, 28–29.)

4.3 Musiikkistrategiat

Lähetysvirtaradion myötä musiikki tuli entistä keskeisemmäksi elementiksi radiolähetyksissä. (Liikkanen & Pääkkönen 1993, 61.)

Salmisen (1993b, 133) mukaan erilaisten radiokanavatyyppien ohjelmistanalyysin perusväline on muodon (style) ja sisällön (content) välisen suhteen erittely. Karkeasti ottaen formaattiradion tyyli syntyy musiikkilajin (sisällön) valinnassa sekä siinä, että soitettavan musiikin sisällön ja puheen sisäpiiriuskottavuuden on palveltava tätä perustyyliä (sisältö ja sen uskottava esitystapa määrää tyylin).

Salminen (1993b, 134) jatkaa, että suomalaisen aikuisradion ohjelmavirran tulee olla menestyäkseen tarjonnaltaan melko laaja-alaista, persoonallista ja intensiivistä. Toisaalta Suomessa on runsaasti musiikin erikoisharrastajaryhmiä, jotka toivovat erikoisohjelmia ja ovat tottuneet niitä saamaankin. Tämän vuoksi suomalainen radiomusiikki on ollut perinteisesti melkoisen sisältökeskeistä.

Tyyliin liittyvät tekijät alkoivat saada 1990-luvulla huomion nimenomaan radio-ilmalaisuuden kokonaisuudessa eli äänimaiseman organisoinnissa ja lähetystilanteen jokahetkisessä läsnäolossa. Koska Suomen väestöolosuhteissa formaattiradiolle ei juuri riitä taloudellisia toimintaedellytyksiä, täällä on toimittava laajemman yleisön tuella. Tässä mielessä on esimerkiksi Radio Suomessa pohdittu suomessa käyttökelpoisia käsitteitä erityisesti ohjelmavirran ja musiikillisen äänimaiseman dramaturgian osalta. (Salminen 1993b, 134.)

Äänimaiseman organisoinnissa musiikkistrategia on keskeisin työväline, se antaa aseet myös käsitteelliseen ajatteluun ja motivoituun toimintaan. Musiikkistrategian on logiikkansa mukaan perustuttava radiokanavan yleisösuhteeseen sekä yleisön tuntemukseen. Musiikkitoimituksellinen työ on laajasti hahmotettuna musiikillisten kokemusten välittymisen organisoinnista. Musiikilliset kokemukset ovat luonteeltaan tulkinnallisia ja suhteellisia. Siksi musiikkistrategian on ankkuroiduttava yleisösuhteiden kokemukselliseen reaali maailmaan ja -aikaan. Musiikilliset sisällöt (content) voidaan ankkuroida musiikkilajistojen kautta Yleisradion kasvavaan yleisöntuntemukseen. Tyylit (style) saadaan kasvamaan sisällöistä, ohjelmistotyypeistä sekä ohjelmavirrasta. (Salminen 1993b, 137–138.)

Kempaisen (2001, 225) mukaan radio on parhaimmillaan musiikin välittäjänä, ja musiikilla on monta roolia radiossa. "Kaikella soitetulla radiomusiikilla tyyliin ja kanavaan katsomatta on taiteellinen, elämyksellinen ja viihteellinen merkitys. Tämä on kaiken radiossa soitetun musiikin perinteinen tehtävä", Kempainen toteaa.

Erityisesti amerikkalaistyyppisessä formaattiradiossa, mutta nykyisin myös julkisradion kevyttä musiikkia soittavilla kanavilla kanavan noudattama musiikkilinja määritellään tarkasti. Se koskee ensinnäkin soitettavan musiikin määrää, jolloin puhutaan musiikkiasteesta. Toinen tärkeä perusmittari on kotimaisuusaste, joka kertoo, kuinka suuri osa soitetusta musiikista on kotimaista.³ Vielä

³ Lahden Radion musiikin kotimaisuusasteesta ja muutenkin kanavalla soivasta musiikista tarkemmin luvussa 9.

1970-luvulla merkittävä seurannan kohde Yleisradiossa oli myös laulettu ja instrumentaalimusiikin välinen suhde, nykyisin se on menettänyt merkityksensä, kun valtaosa lähetysohjelmien soitetusta musiikista on laulettua. (Kempainen 2001, 226–227.)

Pentti Kemppaisen (2001, 229) haastattelemat Ylen vuoden 1990 radiouudistuksesta vastaavat henkilöt korostavat musiikin keskeistä merkitystä kanava-profiloinnissa. Musiikki ja uutiset ratkaisevat kanavan suosion. Samalla, kun musiikin ja puheen tasavertaisuus tunnustettiin, alettiin myös yhä enemmän huolestua kuuntelijaluvuista ja tavoitella kanavalla soitetun musiikin keinoin omaa yleisöä. Yleisradiossa kiinnostuttiin enemmän siitä, mitä mieltä kuuntelija mahdollisesti on hänelle tarjottavasta ohjelmasta.

Julkisen palvelun yleisradioiden vanhassa järjestyksessä musiikki jäsenyi kulttuurisen logiikan puitteisiin. Musiikkia soitettiin, jotta kuuntelija saisi nauttia musiikista, saisi taiteellisia elämyksiä, "sivistäisi" tai vaikkapa vain viihtyisi radion parissa. Nykyisin profiloitujen radiokanavien aikana musiikin välinearvoiset tehtävät ovat kasvattaneet merkitystään. Kulttuurinen logiikka on saanut taloudellisia sävyjä erityisesti niissä toiminnoissa, jotka kilpailevat kaupallisen radion kanssa. Yleisökeskeisen ajattelun yleistyessä musiikki on noussut kanavia profiloivana tekijänä keskeiselle sijalle. Samalla vanhan järjestyksen eriytymätön ja osittain väheksyvä suhtautuminen kevyeen musiikkiin on väistynyt. (Kempainen 2001, 225–226.)

Vuoden 1990 kanavaudistuksessa lähdettiin siitä, että musiikki on strateginen työväline, jota taitavasti käyttämällä yhtiö pystyy jäsentämään ohjelmatarjontansa siten, että tavoitetaan halutut kuuntelijasegmentit. Musiikki profiloivat kanavat toisilleen vaihtoehtoisiksi. Kuuntelijan näkökulmasta musiikkitarjonnaltaan profiloituneet kanavat merkitsevät sitä, että valitsemalla kanavan siltä todennäköisesti kuulee haluamaansa musiikkia. Jako ei kulje vain musiikkilajeittain vaan myös lajien sisällä musiikin vaatavuuden mukaan. (Kempainen 2001, 226.)

Musiikilla on suuri merkitys myös radiolähetyksen sisäisen rakenteen kannalta. Profiloitussa kanavaympäristössä useilla kanavilla musiikki on valta-asemassa ja puheen ja musiikin suhde on voimakkaasti säädelty. Rotaatiokelloilla määritellään tunneittain ohjelman rakenne ja eri osioiden väliset suhteet, puhejaksojen sekä kulloinkin soitettavan musiikin luonne. (Kempainen 2001, 227.)

Musiikin linjauksilla ohjataan myös kanavan luonnetta päivän eri osien ja viikonpäivien välillä. Vuorokauden kierto vaikuttaa soitettuun musiikkiin: aamulla reipasta, illalla rauhallista. Tutkimuksilla selvitetään, ketkä kuuntelevat kanavaa mihinkin aikaan, ja tehdään musiikkilinjaa koskevia päätöksiä, joilla pyritään palvelemaan mahdollisimman hyvin haluttua kohderyhmää. Musiikkilinjan valinta merkitsee siis käytännössä myös tietyn kohdeyleisön valintaa. (Kempainen 2001, 227–228.)

Tuomisen (1992, 91–92) tutkimat paikallisradiot kiinnittävät musiikkiprofiilin määrittämiseen etenkin prime time -aikana erittäin suurta huomiota. Kohderyhmän ikä on tärkein määrittäjä. Sen pääosan suosimien (tai suosimiksi arvelujen) musiikkityylien ulkopuolelle jäävien levyjen soittamista vältetään. Musiikin tyylilliset ääri laidat ovat pannassa. Vallitseva linja on melodinen, viihdyttävä, helposti kuunneltava ja tarttuva "yleisesti hyväksytyjen hittiartistien" esittämä hyvin tuotettu pop-rock-iskelmä. Varsinkin päiväsaikaan kiellettyjä ovat marginaaliset ala- ja vastakulttuureille suunnatut rockin alalajit. Myös klassista, hengellistä ja kansanmusiikkia, jazzia ja useimmilla asemilla vieläpä niin sanottua vanhaa tanssimusiikkia, kuten humppaa, vältetään. (Tuominen 1992, 91–92.)

Kanavan musiikkipolitiikkaa ohjaavat myös taloudelliset seikat. Musiikin tekijänoikeuskustannukset muodostavat Yleisradiossa radiotoimialalla palkkojen jälkeen toiseksi suurimman kuluerän. Korvaukset maksetaan tekijänoikeusjärjestöille, joita Suomessa ovat säveltäjiä ja kustantajia edustava Teosto ja muusikoita ja levy-yhtiöitä edustava Gramex. Soitettu musiikkiminuutti maksoi esimerkiksi vuonna 1997 valtakunnallisessa päivälähetyksessä suojatun musiikin osalta 112 markkaa (18,84 euroa) ja yömusiikki lähes 25 markkaa (4,20 euroa) minuutilta Teoston ja Gramexin korvaukset yhteen laskettuna. Valtakunnalli-

sessä päivälähetyksessä Gramexin osuus on yli puolet kokonaiskorvauksesta. Soitetun musiikin isosta hintalapusta on seurannut esimerkiksi, että kotimaisen musiikin osuutta on saatettu rajoittaa siitä koituvien korkeiden Gramex-maksujen vuoksi. (Kemppainen 2001, 228.)

5 RADION KUUNTELU JA MUSIIKKI

Radio-ohjelmavalintoja kuvaillaan usein liittyneenä arjen rituaaleihin, kuten töihin tai kouluun menoon tai tuloon, nukkumaan menoon. Radiota kuunnellaan autossa, työpaikalla, kesämökillä, siivotessa tai ruokaa laittaessa, illalla tai aamulla, tai pelkästään viikonloppuna. Monet liittävätkin eri kuuntelutilanteisiin tai -paikkoihin erilaisia radio-ohjelmia ja radion kuuntelutapoja. (Liikkanen 1993, 82.)

Radionkuuntelu on siis arkielämän rutiineihin kuuluva taustatoiminto. Tällaiset rutiinit ovat siinä mielessä kulttuurisesti alitajuisia, että ne ovat yleisesti tiedettyjä eli käytännössä hallittuja, mutta huonosti tiedostettuja. Yksi syy siihen, että radio on niin arkisen huomaamaton väline, on se, että radio on televisiota paljon yksilöllisempi media. Sen kuuntelu on harvoin esimerkiksi perhettä yhteen kokoava toiminto. Kuulijaluvut ja kuunteluun käytetty aika ovat lisääntyneet kaupallisen radiotoiminnan ja sen reaktiona tehdyn Yleisradion kanavaudistuksen myötä, olkoonkin että osasyynä kuunteluajan lisääntymiseen on varmaankin autoradioiden yleistyminen ja tekninen kehittyminen. (Alasuutari 1993, 66–73.)

Radion kuuntelutavat muuttuivat 1980- ja 1990-luvuilla, jolloin radio siirtyi yhä vahvemmin taustaääneksi. Vuonna 1991 aina tai useimmin keskittyneesti radiota ilmoitti kuuntelevansa noin viidesosa. Loput, noin 80 prosenttia kuunteli radiota aina tai pääasiassa taustaäänenä. Mitä nuoremmasta henkilöstä on kysymys, sitä todennäköisempää on, että radion kuuntelu on pääasiassa taustakuuntelua tai sitä ei kuunnella ollenkaan. Kaikkein keskittyneimmät kuuntelijat löytyvät puolestaan yli 65-vuotiaista kuuntelijoista, joista yli 40 prosenttia ilmoitti kuuntelevansa radiota useimmiten tai aina keskittyneesti. (Liikkanen 1993, 63.)

Koti radionkuuntelupaikkana on menettänyt viimeisen reilun kymmenen vuoden aikana merkitystään. Kun vuonna 1994 yli kaksi kolmannesta (68 %) radion kuuntelusta tapahtui kotona, oli osuus vuonna 2003 enää 55 prosenttia. Vas-

taavasti radion kuuntelu työpaikalla (17 % → 22 %) ja autossa (12 % → 18 %) lisääntyi. (Joukkoviestimet 2004, 105.)

Yleisön mielipiteitä radiokanavista tutkitaan vuosittain Kansallisella Radiotutkimuksella (KRT). Muun muassa kuunteluaikojen lisäksi tutkimuksessa tiedustellaan eri radiokanavien mielisuutta. Parhaiten kanavien mielisyyksiä erotteleva ohjelmallinen tekijä näyttää olevan musiikki. Se on myös vahvassa positiivisessa korrelaatioissa (0.94) koko kanavan koettuun mielisuuteen eri alueilla. Musiikin koettu mielisyys näyttää siten selittävän yli 88 prosenttia muuttujien välisestä vaihtelusta. (Nukari & Ruohomaa 1995, 35.)

Erja Ruohomaa (2003, 189) havaitsi tutkimuksessaan, että kun radionkuuntelijalta kysyy radiomusiikista, kuvailevat etenkin nuoret kuuntelijat kuulemaansa musiikkityyliä: laulujen nimiä ja bändejä. Esiin ei nouse siis esimerkiksi radio-ohjelman nimi. Tämän pohjalta Ruohomaa kuvailee radiota jukeboxiksi. Nämä kuuntelijat kertovat usein kuuntelevansa äänitteitä vaihtoehtona radiolle, etenkin kun radiosta ei tule "hyvää" musiikkia.

Radionkuuntelua on hahmotettu kahden ideaalityyppisen ääripään – viestintäsuuntautuneisuuden ja kulutussuuntautuneisuuden – avulla. Viestintäsuuntautunut kuuntelija kuuntelee musiikkia, koska sillä on jokin tietty tarkoitus, musiikilliset arvot syntyvät osallistumalla tilanteeseen kuuntelemalla, musiikin välittämä viesti on kyllin merkittävä tai musiikista etsitään pysyviä arvoja. Kulutussuuntautunut kuuntelija kuuntelee musiikkia tottumuksesta, saadakseen kontaktin musiikkituotteisiin tai -ympäristöihin, arvottaen sitä musiikin ominaisuuksien "hyvyyden" perusteella, löytäen arvot musiikin sisältä tai suoritusten arvoista. (Nordberg & Hallberg 1981, Salmisen 1989, 69 mukaan.)

Andrew Crisell (1986, 15–17) on etsinyt selitystä radiomusiikin suurelle määrälle radion välineluonteesta. Koska radion viesti kulkee vain yhden aistin välityksellä, sen täytyy jatkuvasti taistella kuuntelijan huomiosta muita aistihavaintoja vastaan. Crisellin mukaan tämä ehkä selittää sen, miksi radiossa on niin paljon musiikkia. Vaikka musiikki voi mahdollistaa mielikuvituksen käytön, se ei viittaa

mihinkään samalla tavalla kuin puhe, eikä musiikki siis välttämättä vaadi meitä "käyttämään" sitä jollain tavalla. Siitä syystä musiikki sopii ihanteellisesti taustakuunteluun. Radion kuuntelussa on mahdollista käyttää huomion kiinnittämisen koko aluetta laajemmin kuin minkään muun viestimen vastaanotossa: hajanaisesta kuulemisesta tarkkaavaiseen kuunteluun.

6 MUSIIKKI YLEISRADIOSSA

Radion kolmen perustavan ohjelmaelementin voidaan katsoa olevan puhe, musiikki ja muut äänet. Nämä elementit ovat käyneet koko radiohistorian ajan keskenään valtataistelua radion hegemoniasta. Niskan päällä on ollut maasta ja aikakaudesta riippuen joko puhe tai musiikki. Valtataistelua on käyty toisaalta puheen ja musiikin välillä, toisaalta kunkin elementin sisällä ohjelmatyyppien ja -perinteiden kesken: uutiset ovat "arvokkaampaa" kuin mikään muu tiedonvälitys; klassinen musiikki on arvokkaampaa kuin kevyt musiikki ja niin edelleen. Suomalainen radio näyttäisi eräissä skenaarioissa kulkevan ympyrää umpeen: radio oli pioneerivuosinaan painotetusti musiikin välittäjä. Näin on käymässä jälleen kaupallistuneella ja kilpailullisella radion toimialalla. (Alm 1992, 29.)

Lipposen (1989, 27) mukaan Yleisradion alkutaipaleella ohjelmakaaviossa panettiin esille vain musiikkiohjelmat, niiden väliin jäivät aukot täytettiin puheohjelmilla sekä asiaan kuuluvilla tiedotuksilla ja uutisilla. Radio käsitettiin silloin ensisijaisesti musiikin välittäjäksi.

Yleisradion suhde musiikkiin oli pitkään kaksijakoinen: toisaalta musiikkia on määrällisesti soitettu paljon, mutta yhtiön sisällä ei ole käyty merkittävää musiikkipoliittista keskustelua. 1980-luvun lopulle asti musiikkia pidettiin Yleisradiossa paljolti vain vakavan journalistisen tiedonvälityksen väliin sohaistuna täytteenä. (Tuominen 1992, 41.)

Musiikin ja muun radiosisällön välinen suhde ja niiden arvostus on siis vaihdellut voimakkaasti eri aikoina. Almin ja Salmisen (1992, 11) mukaan eräässä vaiheessa musiikilla ei ole ollut suurtakaan merkitystä Yleisradiossa: musiikki oli kansan tykkäämää oheistäytettä vakavalle journalistiselle tiedonvälitykselle. Musiikin merkitys Yleisradion radiotoiminnassa kasvoi merkittävästi 1980- ja 1990-lukujen vaihteessa. Ja nyt musiikista on tullut informaation kanssa vähintäänkin tasavertainen strateginen elementti yleisölähtöisessä ohjelmatoiminnassa. (Alm & Salminen 1992, 11–12.)

Musiikin nousu informaation kanssa vähintäänkin tasavertaiseksi elementiksi tunnustettiin Yleisradiossa vasta kesällä 1990 pääosin musiikillisin perustein toteutetun kanavaprofiloinnin yhteydessä. Siitä tuli tärkein yksittäinen strateginen elementti Yleisradion pyrkiessä kasvattamaan paikallisradioiden suosion nousun vuoksi vähentyneitä kuuntelijalukujaan ja siirtymään vanhasta lähettäjä- ja sisältökeskeisestä ohjelmatoiminnasta kohti paikallisradioiden suosimaa vastaanottajakeskeisyyttä. (Tuominen 1992, 42.)

Alasuutari (1993, 75–76) kirjoittaa: "Yleisradion ohjelma- ja musiikkipolitiikkaa on varsinkin ennen kaupallisten asemien tuloa ja radiouudistusta arvosteltu paternalismista: monopoliasemassa ollessaan radio soitti konserttimusiikkia eräänlaisena pakkopullana. Nykyään tilanne on toinen. Sivistyksellisesti tai kulttuuripoliittisesti määritelty ohjelmapolitiikka ei johda tavoitteeseensa eli esimerkiksi siihen, että laajan yleisön musiikkimaku "kehittyy". Haluttiinpa tai ei, nykyisessä kilpailutilanteessa Yleisradion on ohjelmapolitiikassaan pakko pohtia sitä, minkä väestöryhmien maun mukaista musiikkia se kanavillaan soittaa. Vuoden 1990 kanavauudistus oli vastaus tähän muuttuneeseen kilpailutilanteeseen ja viestintäympäristöön, mutta se oli vasta alkua Yleisradion ja kuuntelevan yleisön väliselle dialogille."

Tähän haasteeseen Yleisradio on vastannut kehittämällä jatkuvasti kanavapalettiaan ja niiden musiikkiformaatteja. Yksi toimenpiteistä oli vuoden 2003 radiouudistus, jossa tarkennettiin muun muassa Radio Suomen musiikkiprofilia. Radio Suomesta ja vuoden 2003 radiouudistuksesta enemmän seuraavassa luvussa.

7 RADIO SUOMI

Yleisradiossa kanavien profilointi musiikin perusteella juontaa juurensa vuosikymmenten taa. 1960-luvulla syntyi suunnitelma musiikin eriyttämisestä kanaville siten, että muodostuisi kaksi musiikillisesti profiloitua kanavaa. Periaatteen kanavajaosta yleisohjelman ja rinnakkaisohjelman musiikkitarjonnan mukaan esitti musiikin PTS-toimikunta. (Kemppainen 2001, 145.)

Varsinainen siirtymä kahden profiloitun kanavan aikakauteen tapahtui keväällä 1985. Tässä yhteydessä luovuttiin myös nimistä yleisohjelma ja rinnakkaisohjelma ja lähetyverkkoja ryhdyttiin kutsumaan nimillä 1-verkko ja 2-verkko. Uudistuksen tavoitteena oli selkeyttää kanavaprofiilit. (Kemppainen 2001, 148.)

1980-luvulla suomalaisessa radiossa tapahtui suuria muutoksia. Yleisradio rakensi kolmatta suomenkielistä radioverkkoa painopisteenään alueellisen radio-toiminnan kehittäminen ja valtioneuvosto myönsi kokeiluluvat paikallisradiotoimintaan Yleisradion ulkopuolelle. Nämä rakenteelliset muutokset vaikuttivat myös radion ohjelmistoon. Yksityinen paikallisradiotoiminta (julkisen Yleisradion vastapainona) oli alusta alkaen pääosin kaupallista ja ohjelmatuotanto koostui suurelle yleisölle suunnatuista lähetyksistä, joiden painopiste oli kevyessä musiikissa. Tämä kehityssuunta näkyi myös Yleisradion lähetyksissä, joissa ohjelmatuntien määrän kolminkertaistuminen merkitsi nimenomaan kevyen musiikin tarjonnan voimakasta suhteellista kasvua koko radion ohjelmatuotannossa. Viralliset tahot kuten esimerkiksi liikenneministeriö pitivät tätä radio-ohjelmistojen "viihteellistymistä" eräänlaisena uhkana radion perinteiselle kulttuuriselle merkitykselle. (Ruohomaa 1992, 219.)

Kesäkuun 1990 alusta Yleisradioon muodostettiin kolme kanavaa: Ylen Ykkönen, Radiomafia ja Radio Suomi, joka jakautuu aluelähetyksiin. Radio Suomi lähetti paljon aikuisväestön suosimaa kevyttä musiikkia, josta yli puolet oli kotimaista (Kemppainen 2001, 154).

Peltonen (1992, 95–96) piti pari vuotta 1990-luvun alun kanavauudistuksen jälkeen koko Radio Suomea tuhoon tuomittuna ideana: "Radio Suomeen ei sellaisenaan sovellu mikään tunnettu musiikkiformaatti. Jo se musiikkipoliittinen kulmakivi, että kotimaisuusasteen on oltava vähintään 50 prosenttia, merkitsee, että reseptejä ei löydy mistään keittokirjasta. Näin laajalle ja heterogeeniselle kohdeyleisölle ei alan yleisten oppien mukaan pitäisi ryhtyä radioasemaa suunnittelemaankaan. Radio Suomen kohdeyleisön musiikilliset mieltymykset eivät välttämättä ole yhteydessä äänitteitä eniten ostavan yleisönosan mieltymyksiin. Se, jolle musiikki yleensä tai jonkin tietyn lajin musiikki erikseen on tärkeä harrastus tai lähes elämäntapa, ei voi tulla tyydytetyksi Radio Suomessa. Radio Suomen yleisöstä vain vähemmistö (tammikuussa 1991 viikon aikana 36 prosenttia) pitää tapanaan kuunnella äänitteitä (muiden verkkojen yleisöjen vastaavat luvut: Ylen Ykkönen 43 %, yksityiset asemat 52 %, Radiomafia 54 %). Kuitenkin puolet Ylen radiomusiikista soi Radio Suomen taajuuksilla ja Ylen kuunnelluimmat radion musiikkiohjelmat ovat Radio Suomessa lähetettyjä."

Salminen (1993b, 139) sen sijaan löysi Radio Suomelle paikan jo 1990-luvulla: "Radio Suomi on ollut 1990-luvulla kulttuurivaikuttaja, jota voidaan luonnehtia suomalaisen populaarimusiikin eräänlaiseksi veturiksi. Yhtyeille, bändeille, artisteille, äänitetuottajille jne. on suuri merkitys, jos ne pääsevät soimaan Radio Suomessa. Esimerkiksi ns. jymylevyjen kautta tietty kanavan musiikkitarjontaan soveltuva äänite on saattanut soida toistuvasti noin kahdellakymmenellä Radio Suomen alueverkon asemalla."

"Radio Suomi on toiminut tavallaan innovaattorina tai ainakin luonut tilaa ilmaisulle: a) Suomeen on syntynyt uusi sukupolvi 1990-luvun modernin iskelmän luoja, tuottajia ja esittäjiä, b) niin sanottu rock-iskelmä on löytänyt paikkansa hyvin Radio Suomesta, c) melodista suomenkielistä bändipoppi/rockia tai uudelleen energisoituja iskelmäversioita soittavat yhtyeet alkavat olla suuren yleisön suosiossa aivan yhtä hyvin kuin Topi Sorsakoski – Reijo Taipale -tapainen kombinaatiokin." (Salminen 1993b, 139.)

Ylen radiotoimialan johto määritteli Radio Suomen alkujaan maakunnallisen ja valtakunnallisen uutis- ja ajankohtaisohjelmiston sekä suuren yleisön musiikin kanavaksi. Sen tavoitteena oli tarjota kattava uutis- ja ajankohtaispainotteinen ohjelmisto, jonka aineksina ovat myös arkipäivän palvelutiedot ja kotimainen musiikki. (Nukari & Ruohomaa 1995, 14.)

Vuonna 2003, kanavauudistuksen jälkeen Radio Suomen määritelmää oli muokattu näin: "Valtakunnallinen ja alueellinen uutis-, palvelu- ja kontaktikanava, jonka ohjelmistoon kuuluvat myös urheilu ja viihde. Musiikkitarjonta kotimaista ja ulkomaista iskelmää, aikuis- ja nostalgiapoppia." (Ylen vuosikertomus 2003.)

Radio Suomi on vakiinnuttanut asemansa Suomen kuunnelluimpana radioasemana. Kanavan kuunteluosuus on pysytellyt viime vuodet 30 ja 40 prosentin välillä (KRT 2006). Esimerkiksi maaliskuussa 2003 Radio Suomi tavoitti päivittäin yli 1,5 miljoonaa suomalaista. Samaan aikaan Suomen toiseksi suosituimman radiokanavan Radio Novan päivätavoittavuus oli 759 000 kuulijaa.

Radio Suomi pitää kohdeyleisönään Suomen kaikkia aikuisia eli yli 25-vuotiaita (Ylen vuosikertomukset 2002–2004). Parhaiten kanava tavoittaa yli 65-vuotiaat, joista 65 prosenttia kuuntelee Radio Suomea. 55–64-vuotiaiden keskuudessa tavoittavuus on 61 prosenttia, 45–54-vuotiaissa 42 prosenttia, 35–44-vuotiaissa 22 prosenttia ja alle 34-vuotiaissa tavoittavuusprosentit jäävät alle kymmenen. (Joukkoviestimet 2004, 100.)

Vuonna 2003 radiota kuunneltiin keskimäärin 206 minuuttia eli lähes 3,5 tuntia päivässä. Tästä Radio Suomen parissa käytettiin 73 minuuttia. Radio Suomen kuunteluaikaluvut ovat muihin kanaviin verrattuna huimia: toiseksi eniten kuunneltiin Radio Novaa, jonka parissa käytettiin päivästä 29 minuuttia. (Joukkoviestimet 2004, 101.)

Musiikkia Radio Suomessa on määrä olla noin 45 prosenttia kaikesta ohjelmaajasta. (Peltonen 1992, 94.) Näissä lukemissa musiikin osuus onkin suurin piirtein pysynyt. Esimerkiksi vuonna 2002 musiikin osuus lähetysajasta oli 43 pro-

senttia ja kahtena seuraavana vuonna 48 prosenttia. (Ylen vuosikertomukset 2002–2004.) Kotimaista musiikkia tästä vuonna 2003 oli 54 prosenttia (Joukkoviestimet 2004, 96).

Maakuntaradioissa musiikin osuus on suurempi. Vuonna 2002 se oli 53, vuonna 2003 60 ja vuonna 2004 58 prosenttia. (Ylen vuosikertomukset 2002–2004.)

7.1 Lahden Radio

Vuonna 1984 toimintansa aloittanut Lahden Radio on yksi Radio Suomen 20 maakuntaradiosta. Kanavan pääkuuluvuusalue on Päijät-Häme⁴. Lahdella on ollut merkittävä rooli Suomen radiohistoriassa – kaupungin vuonna 1928 käyttöön otettu yleisradioasema on nimittäin Suomen ensimmäinen.

Lahden Radion kuuluvuusalueella radion päivittäinen tavoitavuus oli vuonna 2002 88 prosenttia. Ylen kanavien tavoitavuusprosentti alueella oli 47 ja kaupallisten kanavien 59. Kaikkiaan radion tavoitavuusluvut ovat koko maassa samaa luokkaa. Ylen kanavien tavoitavuudessa Päijät-Häme jää häntäpäähän muun muassa Pirkanmaan, Varsinais-Suomen, Itä-Uudenmaan sekä pääkaupunkiseudun ja Keski-Uudenmaan kanssa. Paras tavoitavuus Ylen kanavilla on Lapissa (vuonna 2002 74 prosenttia). (Ylen yleisökertomus 2002.)

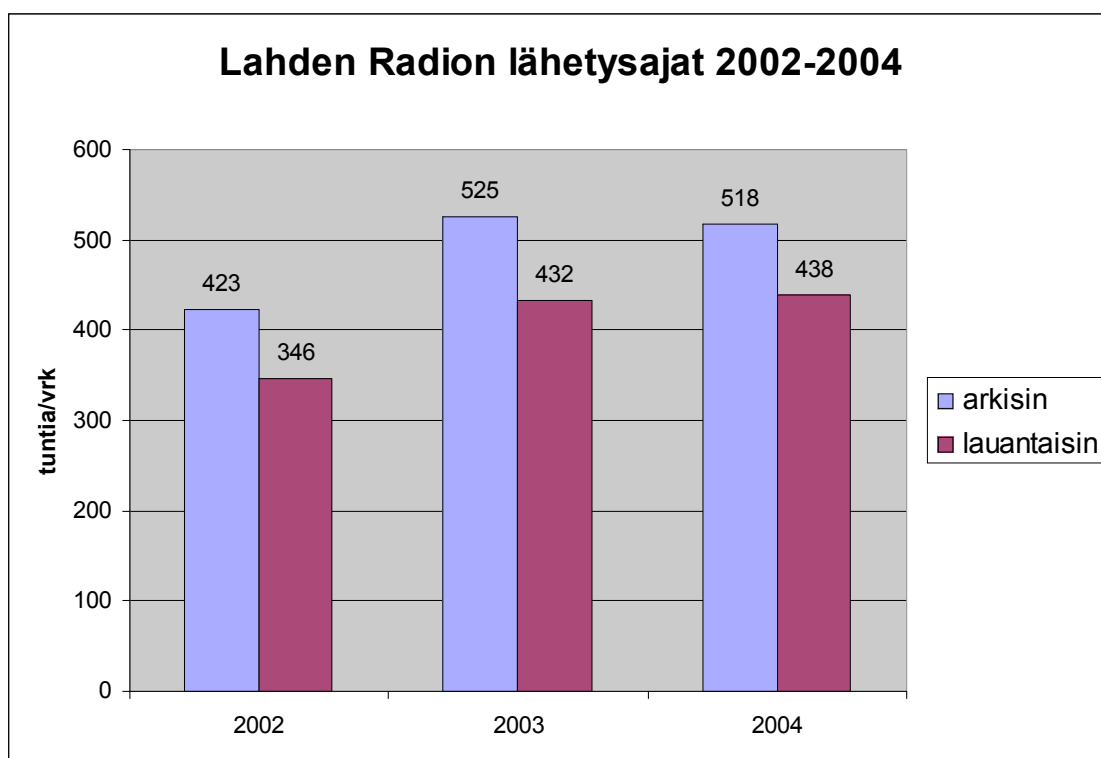
Radio Suomen viikkotavoitavuus oli vuonna 2004 Päijät-Hämeessä 46 prosenttia. Tämän alle jäivät Itä-Uusimaa (45 %), Länsi-Uusimaa (45 %), Pirkanmaa (44 %), Varsinais-Suomi (40 %) sekä Ylen aikaisen alue (32 %). (Ylen Yleisökertomus 2004.)

Lahden Radiossa paikallinen lähetysaika on vaihdellut eri vuosina. (Ks. kaavio 1.) Vuonna 2002 maakuntalähetystä tuli arkipäivisin reilut seitsemän tuntia päivässä (423 minuuttia). Lauantain paikallinen lähetysaika oli tuolloin vajaat kuusi tuntia (346 minuuttia). Yhteensä viikossa lähetystä tehtiin Lahdesta siis 41 tun-

⁴ Päijät-Hämeeseen kuuluu 12 kuntaa: Lahti, Heinola, Hollola, Nastola, Orimattila, Asikkala, Kärkölä, Sysmä, Hartola, Padasjoki, Hämeenkoski ja Artjärvi. Maakunnan väkiluku on noin 199 000 asukasta.

tia ja 1 minuutti. Vuonna 2003 paikallisen lähetyksen määrä kasvoi arkisin va-
jaaseen yhdeksään tuntiin (525 minuuttia) ja lauantaisin reiluun seitsemään
tuntiin (432 minuuttia). Pienin muutoksin paikalliset lähetyksajat pysyivät samalla
tasolla myös seuraavana vuonna.

KAAVIO 1



7.2 Vuoden 2003 radiouudistus

Tammikuussa 2003 Yleisradiossa toteutettiin radiouudistus, jossa muokattiin
yhtiön suomenkielisten kanavien profiileja ja tarkennettiin kohderyhmiä. Radio
Suomea lukuun ottamatta myös kanavien nimet muuttuivat⁵. Uudistuksen taustalla oli Ylen (tiedote 1.11.2002) mukaan "edellisestä radiouudistuksesta vuo-
delta 1990 voimakkaasti muuttunut kilpailutilanne, tekniikan kehitys ja radiotoi-
minnan keskittyminen". Tiedotteen mukaan radion sisäiset toimintatavat muut-
tuivat uudistuksessa kanavien sisältöä enemmän.

⁵ Ylen Ykkösestä tuli Yle Radio 1, Radiomafiasta YleX ja Radio Ainosta YleQ.

Radio Suomen kerrottiin säilyvän uudistuksessa lähes ennallaan ja suurimman muutoksen olevan alueellisen lähetysajan lisääntyminen⁶. (Ylen tiedote 12.6.2002.) Uudistussuunnitelmat herättivät kuitenkin kohua ja keskustelua myös Radio Suomen osalta. Eeva Mäntymäen (2004, 114) mukaan kohinasta erottuu kolme osittain toisiinsa liittyvää teemaa: tutuksi tulleiden otsikko-ohjelmien lopettamisaikeet, kanavan viihteellistyminen ja suurten ikäluokkien musiikkimieltymysten sivuuttaminen.

Kuten epäilyksiä Radio Suomen viihteellistymisestä, sukupolvien väliset jännitteet raamittivat myös kanavan musiikkipolitiikkaa käsitteleviä yleisöpuheenvuoroja. "Lähinnä niin sanottuihin suuriin ikäluokkiin kuuluvat perinteisen kotimaisen musiikin kuuntelijat kokivat jääneensä väliinputoajiksi, kun Radio Suomen musiikkilinjaa reivattiin tavoiteltujen nuorempien makuryhmien mieltymysten mukaisiksi." (Mäntymäki 2004, 116.)

Lahden Radion silloisen musiikkipäällikön näkemyksiä sekä kuuntelijoiden palautetta radiouudistuksesta käsittelem seuraavassa luvussa.

⁶ Ylen vuosikertomuksen (2003) mukaan maakuntaradioiden lähetyssaika kasvoi edellisvuodesta keskimäärin noin 14 prosenttia. Lahden Radiossa paikallisen lähetysajan kasvu oli suurempaa. Kun maaliskuussa 2002 Lahden Radion omaa lähetystä tuli viikossa 41 tuntia, oli määrä vuoden päästä jo lähes 51 tuntia. Kasvua oli siis 24 prosenttia.

8 LAHDEN RADION MUSIIKKI TEKIJÄN JA KOKIJAN KORVIN

Tutkimukseni empiirisessä osuudessa pyrin selvittämään, minkälainen musiikki Lahden Radiossa soi – mikä on kanavan musiikkiprofiili. Ensin kuitenkin perehdytään siihen, minkälaista on päätöksenteko ja valinnat musiikin takana.

Haastattelin Lahden Radion silloista musiikkipäällikköä Seppo Sillanpäästä keuhalla 2004. Hän kertoi Radio Suomen ja Lahden Radion musiikkitoimittamisen periaatteista. Mikä määrää sen, mitä kanavalla soitetaan? Voiko paikallinen musiikkipäällikkö vaikuttaa maakuntaradiossa soivaan musiikkiin ja kuinka paljon? Miten esimerkiksi paikallisuus näkyy Lahden Radion musiikissa? Seppo Sillanpään näkemyksiä esittelen luvussa 8.1.

Luvussa 8.2 käsittelen radioon tullutta yleisöpalautetta. Poimin Lahden Radioon vuosina 2002–2004 tulleesta palautteesta musiikkiin liittyviä kommentteja. Pyrin näin löytämään jonkinlaisen yleisön mielipiteen tai ainakin mielipiteitä. Mikä on kuuntelijan käsitys Lahden Radion musiikkiprofiilista ja siihen vaikuttavista tekijöistä? Mikä saa kiitosta ja mikä ärsyttää?

8.1 Tekijä: musiikkipäällikkö Seppo Sillanpää

Tietotekniikka on vaikuttanut Radio Suomen musiikkitoimittamiseen merkittävästi. 1980-luvulta saakka Lahden Radiossa työskennellyt Seppo Sillanpää muistelee, kuinka aluksi kunkin lähetyksen musiikit haettiin hyllystä levy levyttä. Musiikin siirtyminen valtaosin tietokoneelta soitettavaksi helpotti Sillanpään mukaan valtavasti suunnittelua ja ajankäyttöä. Toisaalta se vaikutti myös musiikkiin.

"Se – – toisaalta teki ehkä sit semmosta kuitenkin keskivertomusiikkia, siis siitä musiikkivalikoimasta se oli koko ajan tietynlaista keskiarvoa."

Sillanpää viittaa esimerkiksi huumorilevyihin. Kappaleiden lataaminen koneelle ja niiden koodaaminen on melko suuri työ. Kun huumorilevyn vitsi menee van-

haksi, ei kappaletta enää soiteta, ja sen vuoksi niitä ei myöskään kannata järjestelmään syöttää.

"Eli nyt on siitä lähtien ku on ruvettu audioita tekemään ni on punnittu enemmän sitä et kuinka pitkään tämmöstä kappaletta, mikä on tän niinku semmonen pitkän ajan arvo. Ja kyl se varmaan sitte siin musiikin ilmeessäki näkyy, että tota, se on niinku tasalaatusempaa."

Sillanpää sanookin, että yleensä levy, joka soitetaan järjestelmän ohi, on sellainen josta puhutaan lähetyksessä. Se voi olla esimerkiksi paikallinen uutuuks tai liittyä johonkin juttuun.

Pasilasta, Radio Suomen musiikkitoimitukselta tulee viikoittain päivitettävä lista, jossa on 20 kotimaista ja viitisentoista ulkomaista voimasoittolevyä. Vastoin monien käsityksiä, tämä soittolista ohjaa Sillanpään mukaan maakuntaradioiden musiikkia melko vähän.

"— se ikäänkun varmistaa kuulijalle että ollaan samassa veneessä, ku mennään Lapin Radion tai Oulun, Keski-Suomen, Lahden alueella, mutta se ei kuitenkaan oo sellanen "soittolista", että tota, että pitää joka levy olla jonku, jonku mukanen että. Että se, sanotaan jos meillä on kerran tunnissa joka alueella sama levy, niin, niin se paitsi että se levy yhdistää näitä alueita, et niissä on vähän samantyyppinen henki — —."

"— maanantaista perjantaihin, karkeesti voi sanoo, että joka tunnil on vähintään yks semmonen levy joka tulee näiltä listoilta ja joskus voi olla enemmänki."

Vaikka maakuntaradioiden musiikkilinja pääpiirteissään noudattaa Radio Suomen linjaa, on siis musiikkipäällikölläkin sanansa sanottavana siihen, mikä Lahdessa soi.

"Sanotaa, et mun vapauteni on siinä, että mä, mä voin valita mitkä on mun mielestä 90-luvun parhaita suomalaisia levyjä että, että siin ei, sit ei voi niinku katkasta tähän päivään ja alottaa alusta, vaan mun täytyy ottaa se huomioon, et

monille ihmisille tää Lahden Radio on ollu viimeset kymmenen vuotta se kanava joka heil on ollu auki niin, jos joku on meillä soinu jo nyt sen kymmenen vuoden aikana ni ihan hirveesti ni vaikka se olis tarjolla jonkinlaisella ehdotuslistalla Pasilasta päin, ni tottakai mul on parempi tuntuma siihen, että onko se levy nyt paikallaan viel täällä."

Seppo Sillanpää sanoo, ettei valitse kappaleita soittoon niinkään niiden hyvyden perusteella, vaan enemmänkin kuuntelee yleisilmettä.

"Ja jos se on jotain erikoisempaa tyylilajia ja vaikka mä kuinka siitä pidän, ni mä en missään tapauksessa laita sitä tonne, koska tota mun mielest se pitää toimia sillä tavoin, että tällänen niin sanottu passiivinen radionkuuntelija ei koe sitä hermostuttavana. – – vaikket keskittyneesti kuunteliskaa Lahden Radiota, niin sen musiikin pitäis soljua eteenpäin ärsyttämättä liikaa, mutta toisaalt se ei saa olla myöskää liian tasapaksuu, et se, muzakkiin ei pidä lähteä. Ja tätä se on sitte tasapainotteluu, et jos joku kappale on enempi semmonen kuuntelukappale, ni varmaan seuraava listalla oleva on sitte ihan jotain muuta, että pientä eloa siin täytyy olla, mutta kovin vaativia keskittäytymistä, pitkiä keskittäytymistä vaativia kappaleita siel ei oo."

Radio Suomessa suomalaisen ja ulkomaisen musiikin määrä on suunnilleen tasoissa. Tähän on muun muassa taloudellisia syitä.

"Meidän talos se tulee ihan näistä tota, budjetin kautta, et toki me voitaa tavottaa enemmän etenki vanhempaa kuulijajoukkoo, jos me voitaa, soitettas koko ajan suomenkielistä musiikkia. Mutta taas se on huomattavasti kalliimpaa, kuin esimerkiksi USA:ssa tehty musiikki ni, niin me on vedetty semmonen raja, että se on niinku karkeesti puolet ja puolet."

Suomalaisia ja ulkomaisia – eli kalliimpia ja halvempia – kappaleita käytetään lähetyksissä eri kohdissa ja eri tavoin.

"– – kylhän meil Radio Suomen lähetykset aina kotimaisella musiikilla alkaa, sa-moin ku uutisten jälkee. Että siit saa, se ilme on hyvin kotimainen, mut et kuiteski

ku ruvetaan tunnin sisällä laskemaan, tai ei se ihan mee niinku yhdellä tunnilla tasan, mut et päivän mittaa se on aikalaila viiskyt ja viiskyt."

Paikallisuus näkyy Lahden Radion musiikissa muun muassa siten, että alueelta kotoisin olevat artistit pääsevät soittoon jonkin verran muita helpommin, Sillanpää kertoo.

"Sanotaako että heidän kohdallaan kynnyks on alempana ku, kun siis se on niinku hyvä syy ottaa hiukan vaatimattomampi tai sanotaan vähän persoonattomampi-kin levy soittoon joksikin aikaa, jos se on paikallinen ja se on ilmestyny hiljattain, koska siinä voi aatella, et se kiinnostaa muista syistä meidän kuuntelijoita. Ja etenki sit tietysti ku niit esitellää."

Kaiken kaikkiaan Sillanpää pitää Radio Suomen ja Yleisradion monipuolista musiikkitarjontaa rikkautena.

"Kun aattelee Yleisradion roolia taaksepäin ja sitä että meil on Suomen suurin ääniarkisto ja maailman suurin suomalaisen musiikin ääniarkisto ni, niin mun mielestä se on yks, voisko sanoo kilpailuvaltti, että me voidaan ainakin joissakin kohdin tarjota sellasta mitä muilla ei varmaan oo."

Musiikkimäärät ovat kasvaneet Lahden Radion alkuajoista merkittävästi, ja se on vaikuttanut myös yleisöpalautteeseen.

"— — silloin alkuun, kun käsipelillä valittii ja oli lyhyet lähetysajat niin tuli paljon semmosta kappalekohtasta palautetta et, et teillä soi hyvä se tai teillä soi huono se ja, ja niin päin pois, mut nyt, nyt puhutaan jo yleensä niinku että miltä kanava kuulostaa, onko se nuorekas vai vanhoillinen vai tylsä vai vaihteleva ja."

Seppo Sillanpään mukaan kuuntelijoiden palautteesta huomaa, että radiota kuunnellaan hyvin monella tavalla.

"— — joskus kuulee kommenttia että teil soitetaa ihan samaa, samaa ku muuallaki, kaikissa muissaki radiois ja sit on sellasia mökkiläisiä, jotka tulee et on kiva

taas tulla tänne Lahden seudulle, että teillä on niin tämä, hyvä tämä musiikki. Paljon parempi kuin sillä ja sillä alueella. Ja mä uskon et siihen aika paljon vaikuttaa just se et miten kuulija siihen haluaa asennoitua, et tää on musiikkipsykologinen juttu enemmän. Eli tää monasti käyttämäni vertaus et jos meille tulee palaute, että teillä soi niin paljon ruotsalaista musiikkia, ni ihmiset ei oo itse huomannu sellasta, mut ne alkaa sitte kuunnella tät meidän kanavaa ja sitte ku seuraava ruotsinkielinen tulee ni kaikki, kyl se on ihan totta mitä et nyt pois ne sieltä. Sitte joku sanoo mulle, että voisitsä nyt vähentää niit ruotsalaisten määrää ja mä sanon et joo mä teen sen heti huomenna, ja sit seuraavana päivänä, et joo nyt se on kunnossa, ja itse asiassa mitään ei oo tapahtunu. (naurua)"

"Mä muistan kuulleen keskustelun Lahdessa, ni joku sano että J. Karjalainen ei nykyään soi paljo yhtään radiossa, toinen sano et sehän soi jatkuvasti mut Topi Sorsakoski ei soi enää ollenkaan, älä viitti et sitähan tulee ihan kaiket päivät."

Vuonna 2003 tehty radiouudistus tiukensi Sillanpään mukaan Radio Suomen musiikkiformaattia.

"— — siinä kyl käytännössä hävis semmonen 60-luvun iskelmä, lavatanssimusiikki myöhemmiltäkin vuosilta, tangokuninkaat ja — —. Sanotaa et Laila Kinnuset jäi pois, Georg Malmsten viimeistään siinä vaiheessa jätettiin pois ja tota. Semmonen mitä nyt vähänkään vois sanoo vanhaks tanssimusiikiks, jota Lahdessa mielellään soitti sillon tällön, kun täällä on sitäkin harrastusta paljon ni, ne jäi niinku tämmösestä aktiivisoitosta pois."

"Se oli niinku sanotaa et seuraus siitä ku valittii mitkä on nyt ne painoalueet niin, et siel tuli niin rytinällä se uus, uus muodonmuutos, että ne ikäänkun varmuuden vuoks pantiin varastolevyjen joukkoon ja sitte ne on sinne jääny."

Kuuntelijat huomasivat uudistuksen. Osa piti sitä hyvänä, toiset kokivat tulleen sa unohdetuiksi.

"Suurin osa mitä on tullu suuren kanavauudistuksen jälkee on se, että vanhemmat ihmiset tuntee et heidät on nyt pudotettu pois, että heille ei tuu, niinku heille tuttua musiikkia ei tuu tarpeeks tai ei ollenkaan. Sit on toinen, että kun tulee vie-

raskielistä. Että vaikka se suhde ei oikeesti muuttunu mihinkään, mut se on ehkä ku se on popimpaa se englanninkielinenkin musiikki, ni koetaan et se ei oo heidän musiikkia ja kun ei he siit tekstistäkään mitään ymmärrä – –."

Musiikkityylin lisäksi kommentteja kirjoittaa kappaleiden soimistiheys.

"– – täl hetkellä ku jos meil on, sanotaa että jymylevy soi kerran päivässä, samainen kappale maksimissaan, mutta sitten et yks niistä soi kahdestikin päivässä niin tota, tälläset vakiokuuntelijat joilla kanava on koko ajan auki, jos se, se kappale mikä soi kahdesti ei heitä miellytä, jos siin on joku kertosaheen kohta, asvaltti tai enkeleitä tai muu, joka tulee ikään kun heille liian usein vastaan, ni sit, sitte tuli tota – –."

"Eihän se, että kuulee hyvän levyn radiosta, ni ei se aiheuta sitä et pitäs soittaa sinne ja kiittää, mut sit ku joku alkaa ärsyttää, ni sitte paljon mieluummin veivaa että tota. Hyvä palaute tulee yleensä sellases yhteydes, et joku on tekemäs juttua ja tapaa ihmisiä ja sit siellä kerrotaa, et kyl he kuuntelee Lahden Radiota ku siel on niin hyvä musiikki ja on väitetty monipuolisekskin sillon tällön ja tota. Ja ehkä sellast palautetta on seki että, että tota, ku puhuu ihmisten kanssa jostain asiasta tai jostain jutusta joka meil on ollu, ni käy ilmi että kaikki paikallaolijat on kuulleet sen jutun, mikä tarkoittaa sit et ei tää, ei tää musiikki ainakaan heitä oo karkottanut jos tämä porukka on istunu koko päivän meidän radion ääressä ni tota, hyvin menee."

8.2 Kokija: kuuntelijapalaute

Yleisradion musiikkipolitiikka on aina herättänyt mielipiteitä ja keskustelua. "Jos sanottava pukeutui kovin värikkääseen asuun, kirjoittajan kynää yleensä liikutti asema 'yhtenä monien puolesta'", kirjoittaa Raimo Salokangas (1996, 99). Sama ilmiö on havaittavissa kuuntelijapalautteista⁷ nykyäänkin.

⁷ Kirjoitusasu suoraan palautteista, virheitä korjaamatta.

"Olen jo aikaisemmin lähettänyt viestiä samasta asiasta, enkä ole edes ainoa, juuri luin ESS:n yleisönosastolta samaa. Kenen te kuvittelette tätä kanavaa kuuntelevan? – –"

(Lahden Radion palaute 20.6.2003)

"Miksi Lahden Radio mainostaa Ripatin ja muiden toimittajien kera, että kanava soittaa monipuolista musiikkia. Se ei pidä paikkaansa. Lahden Radio soittaa samaa huttua kuin muut Radio Suomen kanavat: erittäin yksipuolista musiikkia. – – Olemme työelämässä ja tansseissa käyviä keski-ikäisiä ihmisiä. Tykätään monipuolisesta musiikista, rokkikin on ok. Mutta kohtuus kaikessa, tasapuolisuutta kiitos."

(nimimerkki "Joukko veronmaksajia" Etelä-Suomen Sanomien yleisönosastolla 26.1.2004)

"toivoisin että ainakin aamu päivällä, soittaisitte musiikkia joka olisi rauhallisempaa eikä olisi sanoja jotka toistuu kymmeniä kertoja, ja puhe ohjelmia saisi olla enempi, eli musiikkia tulee aivan liikaa, tiedän monia jotka ovat tätä mieltä. muutoin menee mukavasti."

(Lahden Radion palaute 2.2.2004)

1940- ja 1950-luvuilla palautteissa valitettiin sitä, että "'sinfoniaa' on liikaa, 'kansaan menevää' musiikkia, eritoten suomeksi laulettuja iskelmiä liian vähän". Kirjeiden lähettäjät olivat usein sitä mieltä, että Suomen Yleisradiossa sopi laulaa suomeksi suomalaisia iskelmiä, mutta ei liiemmin "vieraskielistä rytmimusiikkia" (Salokangas 1996, 99). Vaikka paljon on muuttunut noista ajoista, yksi asia näyttää pysyneen lähes ennallaan. Kuulijapalautteessa nimittäin kaivataan edelleen suomeksi laulettua iskelmää. Sen kilpakumppanina ei kuitenkaan enää ole sinfonia, vaan (vieraskielinen) pop ja rock.

1980-luvun lopulla Tapio Lipponen (1989, 177) kirjoitti: "Yleisönosastokirjoittelusta ja Yleisradion ohjelmien puhelinpalauteesta päätellen tämän päivän äännekkäintä musiikkikahinaa näytetään käyvän akselilla "liikaa rokkia – liian vähän rokkia". Lahden Radion musiikkia koskevissa palautteissakin esiin nousee yhä uudelleen musiikkityyliin liittyvät asiat. Toisten mielestä rokkia on liikaa ja iskelmää liian vähän, toisten mielestä päinvastoin.

"Olen jo aikaisemmin lähettänyt viestiä samasta asiasta, enkä ole edes ainoa, juuri luin ESS:n yleisönosastolta samaa. Kenen te kuvittelette tätä kanavaa kuuntelevan? Musiikki on nykyään suunnattu nuorisolle, joka kuitenkin viihtyy energyn tai mitäniitäönkaan parissa. Nyt on juhannusaatto ja kello jo 15 ja KERTAAKAAN en ole kuullut Saarenmaan valssia! Joka kerran kun olen radion avannut, tulee vieraskielistä nuorisomusiikkia. Osaan kyllä kieliä, ei siitä ole kysymys. Haluaisin kuitenkin kuulla tavallista iskelmä/tanssimusiikkia. Ikäni muuten on 43, eli en eläkeläinen! – –"

(Lahden Radion palaute 20.6.2003)

"– – Vähän enemmän Rock`n Rollia (Hurriganes, Gun and Roses jne), niin hyvä tulee. – –"

(Lahden Radion palaute 11.10.2003)

"Levypuntarin⁸ musiikkimaku on mennyt metsään Lahden Radiossa. – – Valitkaa kunnollista kotimaista, ei mitään rokkia."

(Lahden Radion palaute 20.11.2003)

"olette taineet vaihtaa ohjelma tyyliä ihan hyvään suuntaan. – – Hyvä että olette menneet vähän poppi puolelle enemmän."

(Lahden Radion palaute 8.1.2004)

"Lahden radion musiikki on mennyt huonoon suuntaan. Odotamme kuulevamme kotimaisia levyjä ja vaikka vanhempaakin iskelmämusiikkia. – – Koska pop-musiikkia tulee monilta asemilta, toivoisin Radio Suomelta parempaa."

(Lahden Radion palaute 11.2.2004)

"Rohkenen häiritä teitä negatiivisellä palautteella. Olen muuttanut lahteen Helsingistä 3 vuotta sitten. Innostuneena kuuntelin Lahden radiota. Sen ohjelma oli minulle tuore ja monella tavalla mukava. Sitten tuli kanavauudistus ja sen myötä musiikkitarjonta muuttui hieman liioitellen sanottuna rockin räminäksi. ja mikä ikävintä, miltei säännönmukaisesti joka toinen soittamanne kappale on vieraskielinen. Nykyinen musiikkitarjonta on saman tyylinen kuin kaupallisilla kanavilla on."

⁸ Lahden Radion ohjelmistossa tuohon aikaan ollut musiikkiohjelma, jossa kuuntelijat saivat äänestää kolmesta etukäteen toimituksessa valitusta kappaleesta parhaan. Voittajakappale siirtyi mukaan seuraavan viikon äänestykseen.

Me keski-ikäen ylittäneet suuret ikäluokat ja heitä vanhemmat on unohdettu musiikkitarjonnassa. Myöskin meidän ikäluokasta suurin osa on kielitaidottomia. Mihin on kadonnut melodinen musiikki? Suurimmassa osassa soittamastanne musiikista on sellaista jossa kaiken ylitse kuuluu vain rummun jytinä ja se, usein vain parin tahdin pituinen melodian pätkä toistuu kymmeniä kertoja. Mielestäni edellisen kaltainen musiikki ei ole viihdyttävää. – – Voi, kun voisitte hieman muuttaa musiikkitarjontaanne sellaiseksi jota ikääntyvämpikin kansa jaksaisi kuunnella niin olisin hyvilläni. En tarkoita, että humppalinjalle pitäisi mennä. Kunhan paletti olisi sellainen että kaikki ikäluokat saisivat osansa. Nuorisomusiikkiahan tulee joka tuutista."

(Lahden Radion palaute 22.3.2004)

Musiikkityylin ohella toinen asia, josta tulee paljon palautetta, on kappaleiden soittotiheys. Monia ärsyttää se, että samat kappaleet voivat soida useamman kerran päivässä. Tosin kuuntelija voi myös kuvitella kappaleen soivan enemmän kuin se tosiasiasa soikaan.

"– – Itse olen ns. Kaikkiruokainen, mutta "listakaman" soittaminen pilaa myös sen itsensä. Koskee koko Radio Suomea. Kuuntelen paljon radiota. Jonkun biisin kuuntelemisen 2-3 krt vrk:ssa kestää kyllä, mutta 5-7 krt on ehdottomasti liikaa. Vaikka se olisi kuinka hyvä ja uusi. On toimittajia, jotka eivät tähän sorru. Meillä kotimaassakin on niin paljon hyvää musiikkia, saati sitten koko maailmassa."

(Lahden Radion palaute 6.9.2003)

"Voi jumalaare että oikein kirvelee kuunnella tota uutta Radio Suomen ns. mainospätkää jossa ns. kadunmiehet ja naiset kehuvat kanavaa ja kuinka hyvää musiikkia sieltä tuleekaan. Radio Suomesta tulee niin totaalisen skeidaa musiikkia 2/3 tarjonnasta että hohhoijaa. Hiton poppihumppaa silmät ja korvat täynnä päivän päätteeksi, jos radio on ollut koko päivän päällä. Samat biisit päivästä, kuukaudesta toiseen. Luulisi toimittajasetiä ja tätejä jo kyllästyttävän kun sen 185. kerran esittelee seuraavan kappaleen, sen saman jota kuultiinkin ekan kerran vassta 10 kk sitten. – – Armahtakaa, soittakaa välillä edes pari groove-biisiä, vähän jazztahtavaa, vähän vähemmän juntimpaa humppaa. Pliis. – – Ja ihan vertailun vuoksi; samassa taloudessa asuu 60v. isäpappa joka ei musiikkimaultaan

ole mikään erilainen nuori vaan humppakansaa, on hänkin aivan yhtä kypsynyt samojen biisien jatkuvaan soitantaan. – –"

(Lahden Radion palaute 4.12.2003)

"Miksi muuten samat levyt soivat yhtenäin, lähes päivittäin, pahimmillaan parikin kertaa päivässä. Seuraava Jari Sillanpään Viilenneen on hyvä esimerkki? Täämä on hyvä keino saada ihmiset kyllästymään johonkin levyyn! Maailma on täynnä muutakin musiikkia."

(Lahden Radion palaute 10.12.2003)

"– – Kuulostaa että jotkin kappaleet soivat tietyn ajan joka päivä kertaalleen. On teillä varmaan valinnan varaa levyjen suhteen?! – –"

(Lahden Radion palaute 19.12.2003)

"Kuka siellä valitsee ohjelmien levyt? Ajattelin vaan kun joku tietty levy on ns. "in", esim. Sonja Lumme, Marita Taavitsainen, niin se soi päivän aikana useaminkin eri toimittajien aikana. Ja useampana päivänäkin. Voisi vaihtaa vaikka kappaletta es. Tämä ilmiö esiintyy maksullisilla kanavilla, mitä en tykkää kuunnella kyseisestä syystä. Ei kai tämä ilmiö yleisty täällä Lahden Radiossa? Kyllähän uusia kappaleitakin on hyvä soittaa, mutta ei liian usein. Perinteet kunniaan ja nostalgiaa esiin, omaperäisyyttä. Kiitos kuitenkin monipuolisesta kokonaisuudesta, hyvä suunta!"

(Lahden Radion palaute 21.1.2004)

Toiset kun valittelevat tietyn tyyppisten kappaleiden soittoa ja toivovat monipuolisuutta, toivovat toiset taas tyyllisesti jaksotellumpaa musiikkitarjontaa.

"Levyt, joita soitetaan ovat täysin sekaisin: On angloroskaa, suomalaista, <rok-
kia, heviä, rappia.... uutta ja vanhaa sekaisin. Eikö olisi mahdollista jakaa levyvalinnat eri tyyppiseen musiikkiin jaksoittain? Kun tehdään kuten nyt, kukaan ei viitsi kuunnella: Kun tulee yksi kuunneltava kappale niin sen lässytyksen jälkeen tulee aivan toisen tyyppistä ja ei muuta kuin radio kiinni. Tällainen "jokaiselle jotain"-periaate on myös "ei kenellekään mitään"-periaate."

(Lahden Radion palaute 23.12.2003)

Tyypillisesti palautetta annetaan yleensä silloin, kun johonkin ollaan tyytymättömiä. Niinpä Lahden Radion musiikistakin tuleva palaute on useimmiten negatiivista. Poikkeuksiakin kuitenkin on.

"– – Musiikkinne muuten on viime aikoina vähän parantunut. – –"

(Lahden Radion palaute 29.9.2003)

"Onko musiikkitoimittaja muuttunut vai oletteko luopuneet soittolistoista vai oletteko niitä koskaan käyttäneekään? – – on tosi mukava, kun nykyisin soitatte entistä monipuolisemmin musiikkia rockin ym. kevyen musiikin aarteistosta menneiltä loiston vuosikymmeniltä. – –"

(Lahden Radion palaute 30.10.2003)

"Hiton hyvä asema. Asiallista musiikkia ja uutiset ovat juuri sopivassa suhteessa. – –"

(Lahden Radion palaute 18.11.2003)

9 LAHDEN RADION MUSIIKKI NUMEROINA

Harri Tuominen (1992) käytti pro gradu -tutkimuksessaan musiikkiluokitusta, joka jakautuu kahdeksaan musiikkityyliin. Tuomisen käyttämän luokittelurungon taustalla on Yleisradion käyttämä jaottelu lukuun ottamatta yhtä luokkaa (3b), jonka Tuominen lisäsi itse. Tuomisen luokat olivat seuraavat:

- 1) taidemusiikki eli ns. klassinen konserttimusiikki, ei kuitenkaan operetti
- 2) uskonnollinen musiikki, myös gospel
- 3) perinteinen kansanmusiikki
- 3b) kansallisia sävyjä sisältävä populaarimusiikki, ns. "maailmanmusiikki" sekä perinteisiin tyyliinlajeihin vaikeasti sisällytettävä klassisen ja rockin, etnisen ja jazzin, sähköisen ja akustisen, läntisen ja itäisen perinteen välimaastoon jäävä "uusi musiikki"
- 4) rock, pop, disco, rhythm & blues
- 5) jazz ja perinteinen blues
- 6) iskelmä, vanha tanssimusiikki, viihdemusiikki, country
- 7) laulelma, myös musikaali ja operetti
- 8) lastenmusiikki

Omassa tutkimuksessani musiikin jaottelu näin yksityiskohtaisiin luokkiin ei tuntunut järkevältä. Jo ennakkoon nimittäin oli tiedossa, että esimerkiksi taidemusiikki, uskonnollinen musiikki ja lastenmusiikki jäisivät Lahden Radion tarjontaa tilastoitaessa niin marginaaliin, ettei niille kannattanut tehdä omia kategorioita. Tutkimuksessani oleellista oli enemmänkin se, mikä on iskelmän ja popin tai rockin suhde sekä se, soitetaanko kanavalla enemmän kotimaista vai ulkomaista ja suomenkielistä vai muunkielistä musiikkia. Näin ollen päädyin kuuteen tyylikategoriaan: 1) kotimainen iskelmä/klassikko, 2) kotimainen pop/rock⁹, 3) ulkomainen iskelmä/klassikko, 4) ulkomainen pop/rock, 5) kotimainen muu ja 6) ulkomainen muu. Näin siis esimerkiksi edellä mainitut taidemusiikki, uskonnollinen musiikki ja lastenmusiikki sijoittuivat muu-kategorioihin.

⁹ Tähän kategoriaan kuuluvat siis myös muulla kuin suomen kielellä laulettu pop/rock-kappaleet, jos esittäjä on suomalainen. Sama koskee myös muita kategorioita. Musiikkilajiluokituksessa määräävä tekijä kotimaisuuden ja ulkomaisuuden suhteen on siis ollut esittäjän kotimaa. Kielet olen luokitellut erikseen.

Tuomisen käyttämät musiikin esityskielen ja -muodon luokat olivat: instrumentaali, suomi, ruotsi, saame, englanti ja muu vieras kieli. Lisäksi Tuominen luokitteli äänitteet alkuperämaan sekä levymyyntitilastojen sijoitusten perusteella. (Tuominen 1992, 74–75.) Itse luokittelin kappaleet niin ikään esityskielen perusteella: 1) suomi, 2) englanti, 3) ruotsi ja 4) muu. Instrumentaalikappaleet ovat omassa kategoriassaan.

Tarkastelen Lahden Radiossa soinutta musiikkia kolmelta koeviikolta. Koeviikoina ovat maaliskuun ensimmäiset viikot vuosilta 2002, 2003 ja 2004. Koeviikot valittiin periaatteessa sattumanvaraisesti, mutta varmistaen, ettei niille ajoittunut mitään erityistä tapahtumaa (esimerkiksi juhlapäivää tai merkkihenkilön kuolemaa), joka olisi voinut vaikuttaa soitettavaan musiikkiin yleiskuvaa vääristävästi.

Listasin jokaiselta koeviikon päivältä (maanantai–lauantai) Lahden Radion lähetyksaikana¹⁰ soineet kappaleet ja niiden esittäjät. Luokittelin kappaleet musiikkityyliin ja kielen perusteella. Tuntemani kappaleet luokittelin suoraan, muut kuuntelin Lahden Radion järjestelmästä, levyiltä tai Internetistä. Muutamia minulle tuntemattomia kappaleita en saanut käsiini, ja näin ne jäivät kategorioimatta. Kaikkiaan 1088 kappaleesta vaille musiikkiluokitusta jäi 14 kappaletta, eli 1,3 prosenttia. Näidenkin kappaleiden kieliluokitus kuitenkin onnistui. Kategorioinnin lisäksi taulukoin kunkin kappaleen soittokerrat koeviikolla.

Seuraavaksi esittelen musiikkiluokituksen tulokset luvuin ja taulukoin. Yhteenvedossa pyrin löytämään Lahden Radion musiikissa kolmen vuoden aikana tapahtuneita muutoksia ja kehityslinjoja.

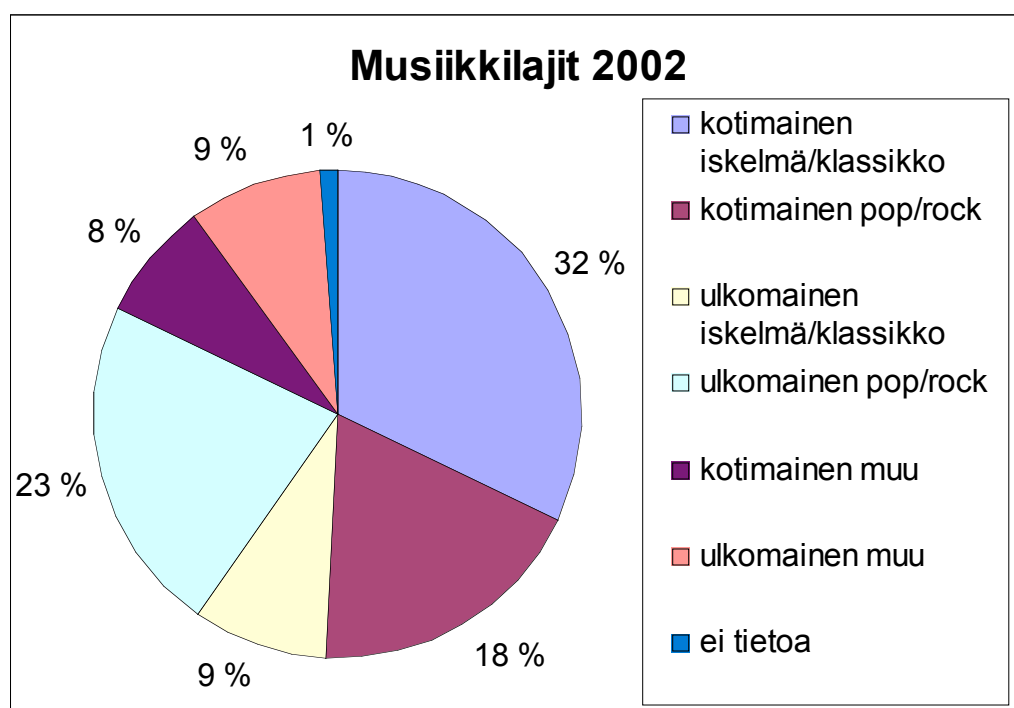
9.1 Maaliskuu 2002

Maaliskuun ensimmäisellä viikolla vuonna 2002 Lahden Radiossa soi kaikkiaan 359 musiikkikappaletta. Näistä kolmanneksen (32 %) voi luokitella kategoriaan kotimainen iskelmä/klassikko. (Ks. kaavio 2.) Ulkomaista pop/rockia oli 23 pro-

¹⁰ Mukana ei siis ole Radion Suomen valtakunnallisen lähetyksen aikana soinut musiikki.

senttia soitetuista kappaleista ja kotimaista pop/rockia 18 prosenttia. Ulkomaisen iskelmä/klassikon sekä kotimaisen ja ulkomaisen muu-kategorian osuudet olivat suunnilleen samankokoiset, kahdeksan ja yhdeksän prosenttia. Prosentin verran kappaleista jäi luokittelematta.

KAAVIO 2

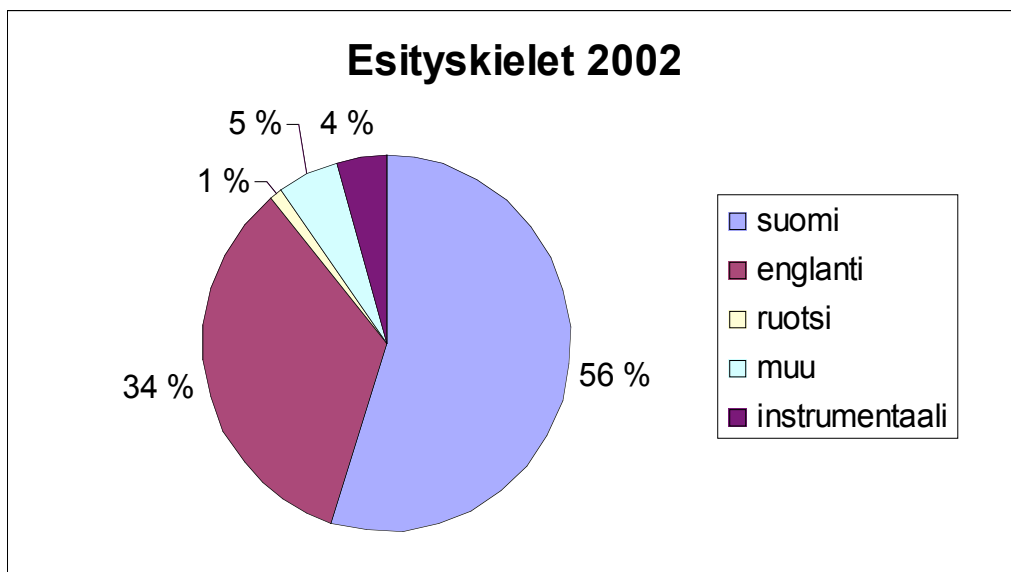


Kotimaisen musiikin osuus oli 58 prosenttia¹¹, kun ulkomaisia kappaleita oli 41 prosenttia. Kun verrataan (kotimaisen ja ulkomaisen) iskelmä/klassikon sekä pop/rockin välistä suhdetta, huomataan, että näitä musiikkilajeja soitettiin yhtä paljon. Kummankin osuus soitetusta musiikista oli 41 prosenttia.

Valtaosa (56 %) kappaleista oli suomenkielisiä. (Ks. kaavio 3.) Englanninkielisiä oli 34 prosenttia, "muunkielisiä" (esimerkiksi italia) viisi prosenttia ja ruotsinkielisiä yksi prosentti. Instrumentaalikappaleita soitetuista oli neljä prosenttia.

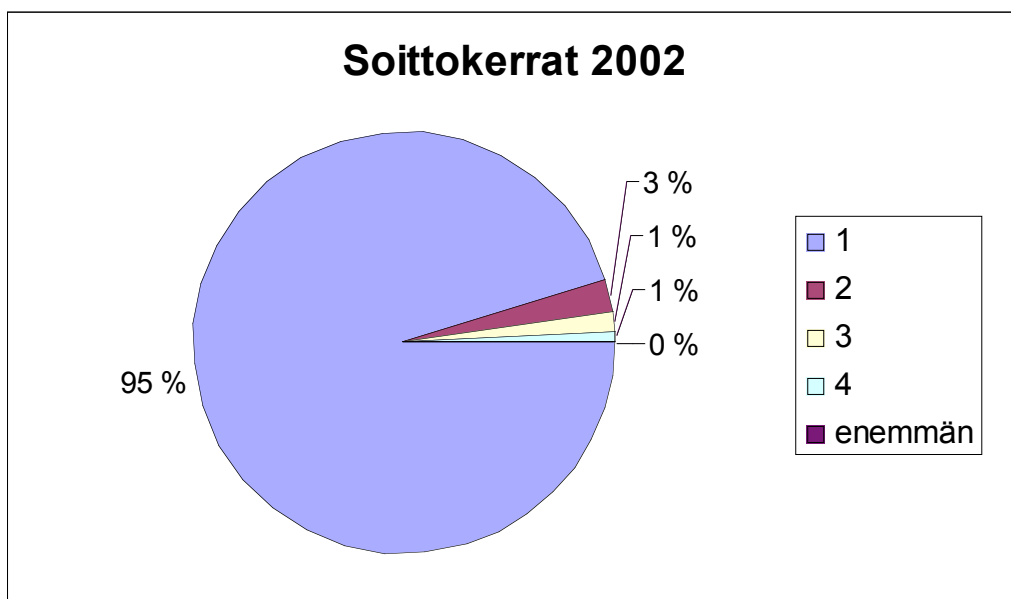
¹¹ On mielenkiintoista huomata, että Lahden Radion kotimaisuusaste oli ainakin koeviikolla alhaisempi kuin Radio Suomen maakuntaradioissa keskimäärin. Kaikkien 20 maakuntaradion musiikista nimittäin 66 prosenttia oli kotimaista vuonna 2002. (Ylen vuosikertomus 2002.)

KAAVIO 3



Kun maaliskuun 2002 koeviikolla Lahden Radiossa soitettiin yhteensä 359 musiikkikappaletta, oli niistä 333 eri teoksia. Suurin osa (95 %) kappaleista siis soi viikon aikana vain kerran. (Ks. kaavio 4.) Yhdeksän kappaletta soi koeviikolla kaksi kertaa ja neljä kappaletta kolme kertaa. Neljästi viikon aikana soitettiin kolmea kappaletta. Sen useammin ei Lahden Radion lähetyksen aikana tuolla viikolla soinut yksikään kappale.

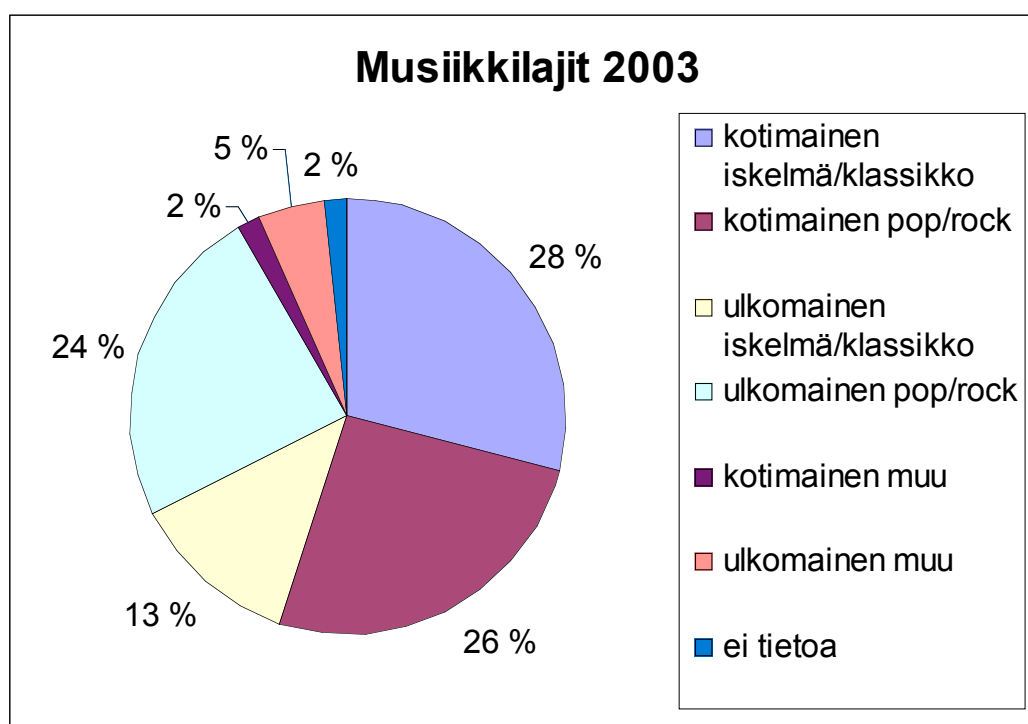
KAAVIO 4



9.2 Maaliskuu 2003

Maaliskuun ensimmäisellä viikolla vuonna 2003 Lahden Radion lähetyssaikana soitettiin yhteensä 503 musiikkikappaletta¹². Edellisvuoteen verrattuna soitetuimpien musiikkilajien osuudet tasoittuivat. (Ks. kaavio 5.) Eniten soitettiin edelleen kotimaista iskelmää/klassikkoa (28 %), mutta toiseksi soitetuimmaksi musiikkilajiksi nousi kotimainen pop/rock (26 %). Ulkomaisen pop/rockin osuus (24 %) pysyi suunnilleen edellisvuoden tasolla. Ulkomainen iskelmä/klassikko nousi 9 prosentista 13 prosenttiin. Sen sijaan kotimaisen ja ulkomaisen muu-kategorian osuus laski yhteensä kymmenellä prosenttiyksiköllä. Luokittelemattomia kappaleita oli kaksi prosenttia.

KAAVIO 5

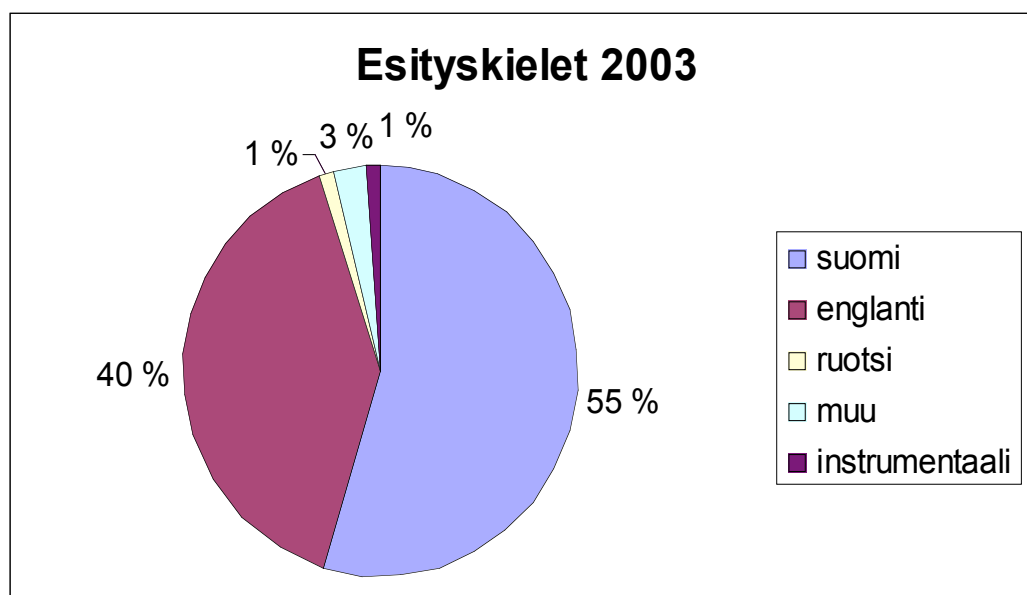


¹² Soitettujen kappaleiden määrä kasvoi edellisvuoteen verrattuna huomattavasti (359→503), koska myös Lahden Radion lähetyssaika kasvoi. Vuoden 2002 kappalemääriä ei siis voi verrata suoraan seuraaviin vuosiin. Prosenttiosuudet toki ovat vertailukelpoisia.

Kotimaisen ja ulkomaisen musiikin suhde oli lähes edellisvuoden lukemissa. Kanavalla soitetusta musiikista kotimaista oli nyt 56 prosenttia¹³ ja ulkomaista 42 prosenttia. Yhteenlaskettujen musiikkilajien osuudet sen sijaan muuttuivat. Kun maaliskuussa 2002 iskelmä/klassikon ja pop/rockin osuudet olivat samansuuruiset, kasvoi pop/rockin määrä nyt huomattavasti. Iskelmä/klassikon osuus pysyi 41 prosentissa, mutta pop/rockin nousi 50 prosenttiin.

Suomenkielisten kappaleiden osuus oli maaliskuussa 2003 samaa luokkaa (55 %) kuin edellisvuonnakin. (Ks. kaavio 6.) Englanninkielisten kappaleiden määrä sen sijaan kasvoi kuudella prosenttiyksiköllä (40 prosenttiin) muiden kielten (5 % → 3 %) ja instrumentaalikappaleiden (4 % → 1 %) kustannuksella. Ruotsinkielisten kappaleiden osuus pysyi yhdessä prosentissa.

KAAVIO 6

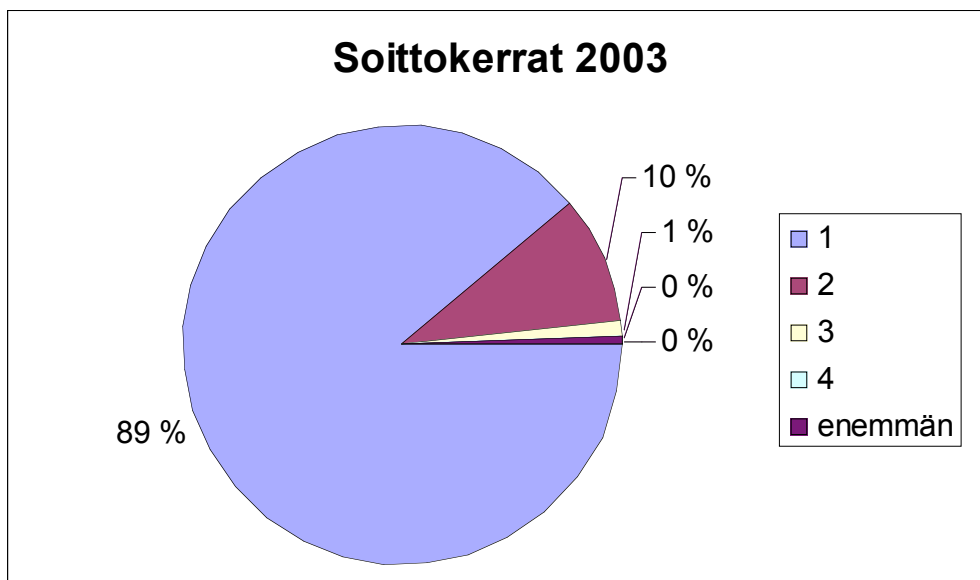


Koeviikolla soitettiin 449 eri kappaletta – soittokerrat siis lisääntyivät edellisvuodesta. (Ks. kaavio 7.) Viikon aikana kerran soineita kappaleita oli 89 prosenttia. Kaksi kertaa soi jo joka kymmenes kappale, kun vuonna 2002 niiden osuus oli

¹³ Lahden Radion musiikin kotimaisuusaste oli nyt lähempänä maakuntaradioiden keskiarvoa, mutta kuitenkin alle sen. Radio Suomen kaikissa maakuntaradioissa soineesta musiikista 60 prosenttia oli kotimaista vuonna 2003. (Ylen vuosikertomus 2003.)

vain kolme prosenttia. Kolme kertaa soitettiin neljää kappaletta, neljä kertaa yhtä kappaletta ja yli neljä kertaakin kahta musiikkikappaletta.

KAAVIO 7

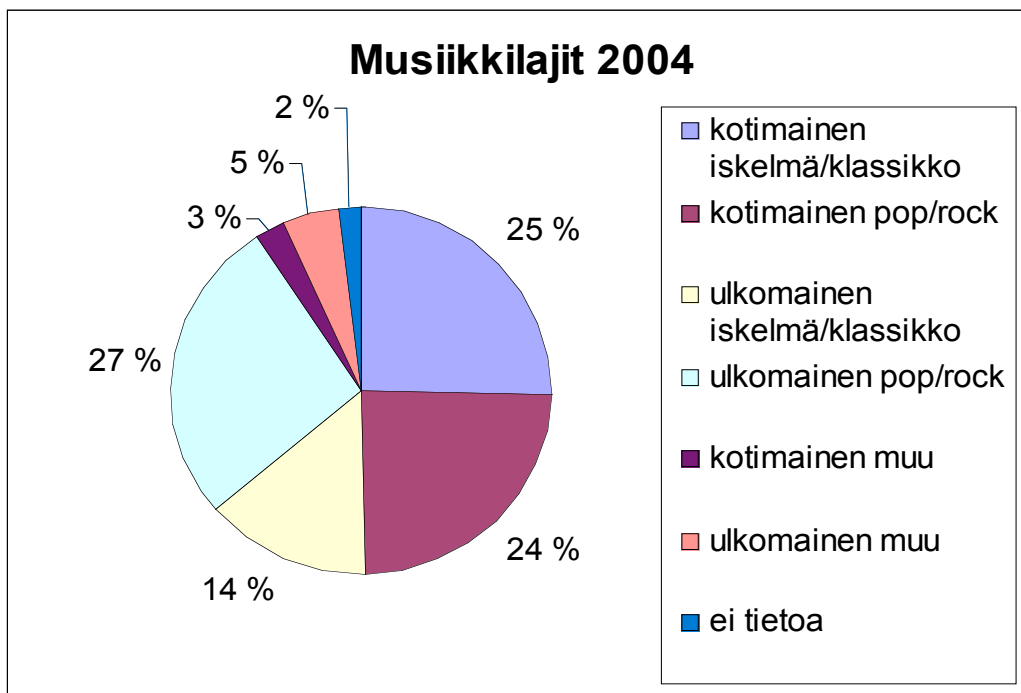


9.3 Maaliskuu 2004

Maaliskuussa 2004 koeviikon aikana soi yhteensä 536 musiikkikappaletta. Edellisvuosiin verrattuna soitetuimpien musiikkilajien valtasuhteet muuttuivat hieman. (Ks. kaavio 8.) Soitetuin musiikkilaji oli nyt ulkomainen pop/rock (27 %). Kotimaisia iskelmä/klassikoita oli 25 prosenttia ja kotimaista pop/rockia 24 prosenttia soitetuista kappaleista. Ulkomaisten iskelmä/klassikoiden määrä pysyi suunnilleen edellisvuoden tasolla, 14 prosentissa. Myös muu-kategorioiden sekä ilman luokitusta jääneiden kappaleiden osuudet olivat lähes edellisvuoden tasolla.

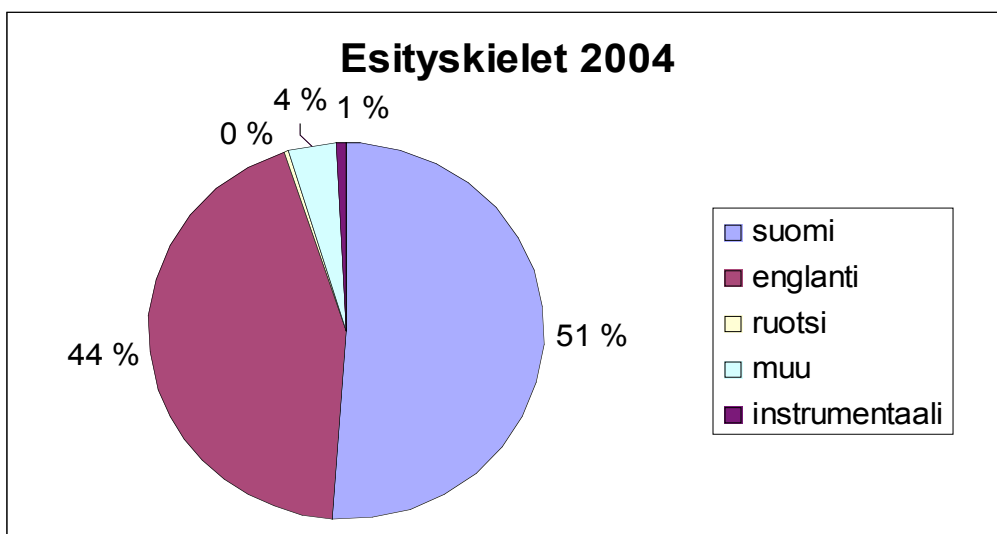
Kotimaisen ja ulkomaisen musiikin määrät lähenivät toisiaan entisestään. Maaliskuun 204 koeviikolla soitetusta musiikista 52 prosenttia oli kotimaista ja 46 ulkomaista. Pop/rock kasvatti osuuttaan edelleen iskelmä/klassikkoon nähden. Kun viimeksi mainitun osuus oli nyt enää 39 prosenttia, nousi pop/rock 51 prosenttiin.

KAAVIO 8



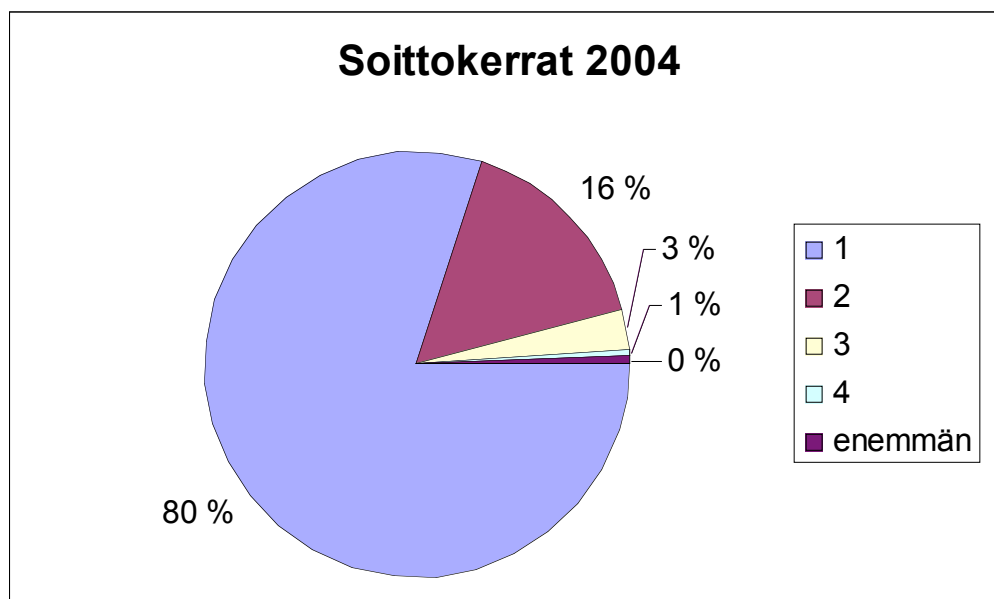
Lahden Radiossa soitetujen kappaleiden esityskielissä jo edellisvuosina alkanut suuntaus jatkui. (Ks. kaavio 9.) Yli puolet soitetuista kappaleista oli edelleen suomenkielisiä, joskin osuus laski muutamalla prosenttiyksiköllä ollen nyt 51 prosenttia. Englanninkielisten kappaleiden osuus nousi 44 prosenttiin. Ruotsin- ja muunkielisten sekä instrumentaalikappaleiden määrät olivat suunnilleen vuoden 2003 luokkaa.

KAAVIO 9



Viikon aikana kanavalla soineiden kappaleiden soittokerrat lisääntyivät jälleen. (Ks. kaavio 10.) Kerran soineita kappaleita oli nyt 80 prosenttia. Kaksi kertaa soi jo 16 prosenttia kappaleista ja kolmesti kolme prosenttia. Myös neljä kertaa tai useammin soineita kappaleita oli muutamia. Kaikkiaan viikon aikana soi 426 eri kappaletta.

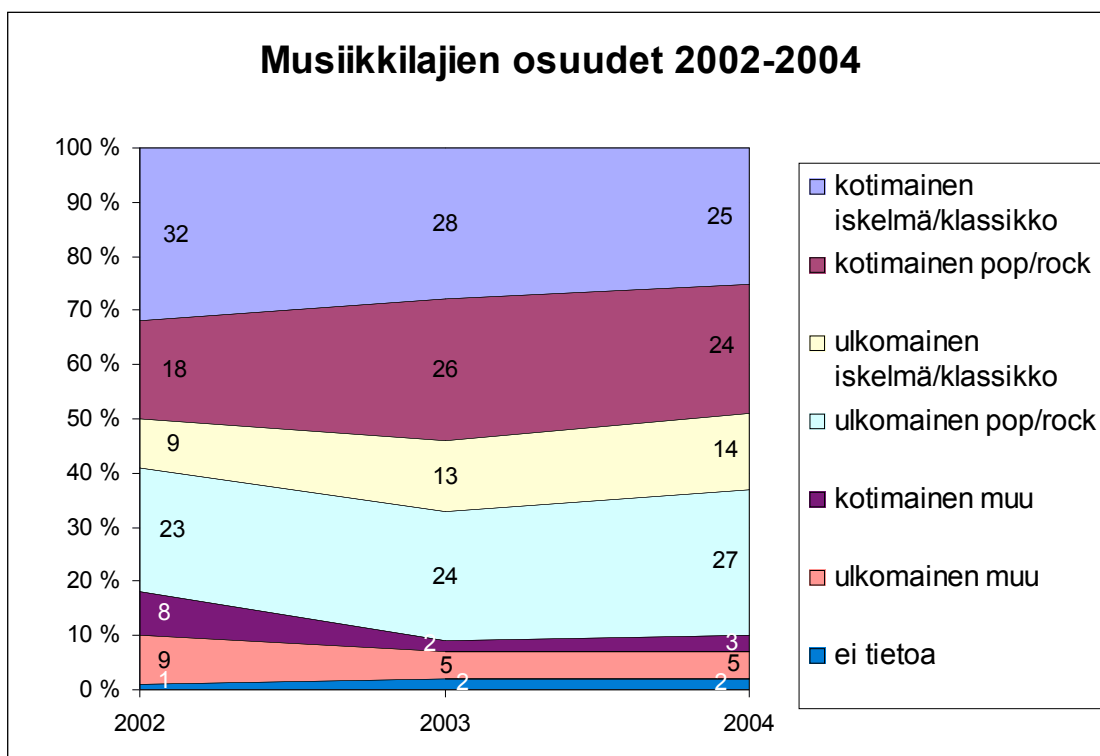
KAAVIO 10



9.4 Musiikin muutos 2002–2004

Katsottaessa kolmen vuoden aikana tapahtunutta kehitystä Lahden Radiossa soitetun musiikin tyyliessä, on ensimmäinen havainto se, että kotimaisen iskelmän/klassikoiden määrä on vähentynyt. (Ks. kaavio 11.) Tämän kategorian osuus on laskenut vuodesta 2002 vuoteen 2004 seitsemällä prosenttiyksiköllä (32 % → 25 %). Samalla kotimaisen pop/rockin osuus on noussut kuudella prosenttiyksiköllä (18 % → 24 %). Välissä oli tosin vieläkin korkeampi osuus (26 %) maaliskuussa 2003. Kotimaisen muu-kategorian osuus on laskenut kahdeksasta prosentista kolmeen. Kaikkiaan kotimaisen musiikin osuus on tutkimusajankana hieman laskenut. Kun se maaliskuussa 2002 oli 58 prosenttia, oli se vuoden päästä 56 prosenttia ja vuoden 2004 keväällä 52 prosenttia.

KAAVIO 11



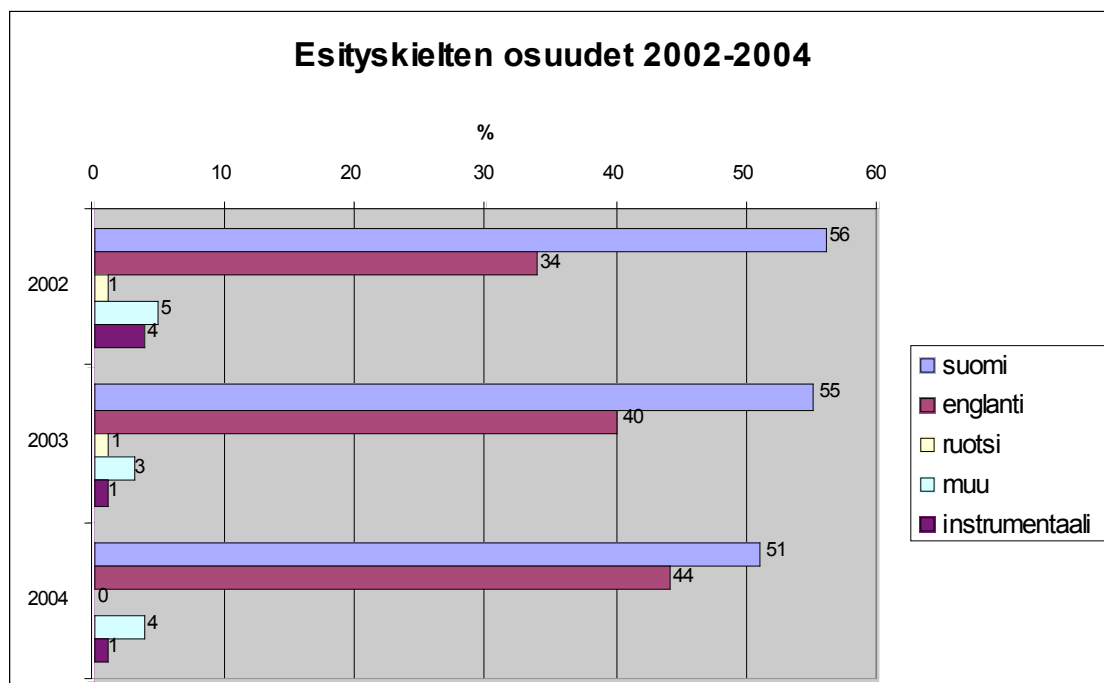
Ulkomaisen musiikin osuus on siis kasvanut hieman. Kasvua on tapahtunut niin ulkomainen iskelmä/klassikko- kuin ulkomainen pop/rock-kategoriassakin. Iskelmän/klassikoiden osuus on noussut yhdeksästä prosentista 14:ään, pop/rockin puolestaan 23 prosentista 27:ään. Ulkomainen muu -kategoriaan kuuluva musiikki on vähentynyt yhdeksästä prosentista viiteen.

Kotimainen iskelmä/klassikko on luovuttanut kärkipaikkansa ulkomaiselle pop/rockille. Osuudet ovat kuitenkin tasoittuneet siten, että kolmen soitetuimman musiikkikategorian osuudet ovat hyvin lähellä toisiaan.

Kappaleiden esityskielissä suuntaus on samankaltainen kuin musiikkityyleissäkin. (Ks. kaavio 12.) Suomen kielellä esitettyjen kappaleiden osuus on laskenut viidellä prosenttiyksiköllä (56 % → 51 %) kahdessa vuodessa. Samalla englanninkielisten kappaleiden osuus on kasvanut peräti kymmenellä prosenttiyksiköllä (34 % → 44 %). Suomenkielisten kappaleiden ohella ovat vähentyneet etenkin instrumentaalikappaleet, neljästä prosentista yhteen. "Muunkieliset" kappaleet ovat pitäneet osuutensa melko hyvin. On mielenkiintoista huomata, että

ruotsinkielisten kappaleiden osuus verrattuna "muunkielisiin" (jotka ovat pääosin italiansuomalaisia) on reilusti pienempi.

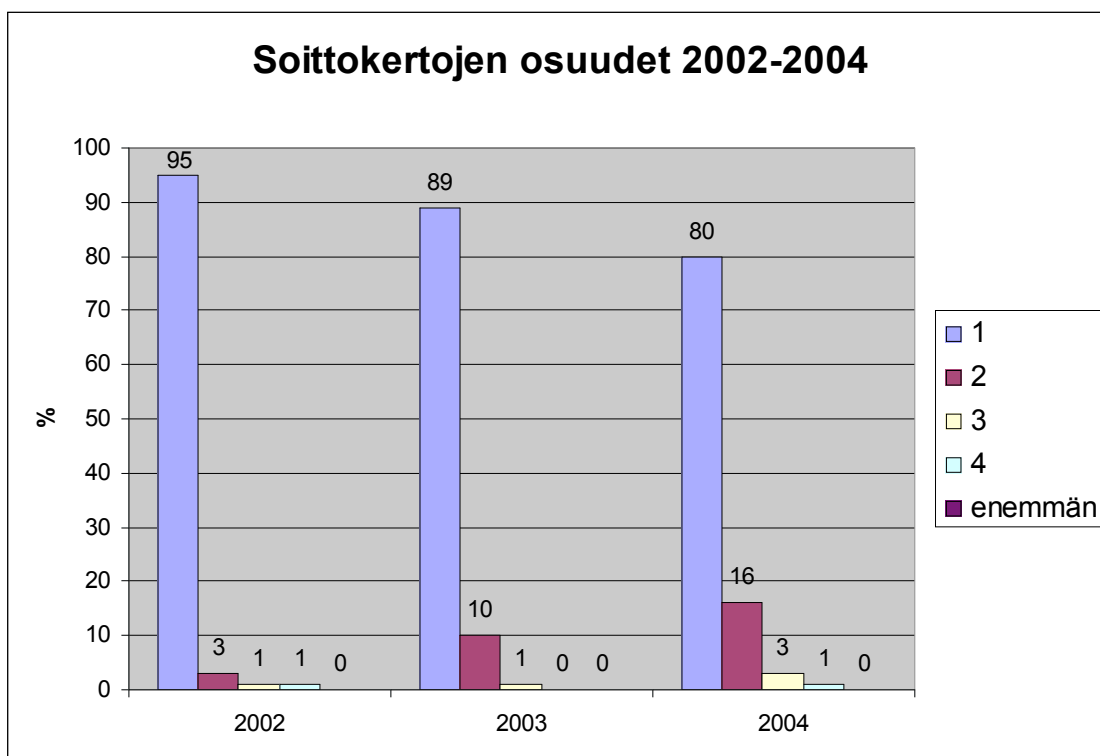
KAAVIO 12



Kappaleiden soittokerrat ovat kolmessa vuodessa selkeästi lisääntyneet. (Ks. kaavio 13.) Kun keväällä 2002 95 prosenttia kappaleista soi viikon aikana vain kerran, oli kahden vuoden päästä kerran soineita kappaleita enää 80 prosenttia. Vaikka viikossa kerran soineita kappaleita oli edelleen valtaosa, oli määrä kuitenkin laskenut merkittävästi, 15 prosenttiyksikköä. Samalla tietenkin useammin soineiden kappaleiden määrä nousi. Maaliskuussa 2004 16 prosenttia kappaleista soi viikon aikana kaksi kertaa, kun keväällä 2002 osuus oli vain kolme prosenttia. Kolme kertaa viikon aikana soineiden kappaleiden osuus nousi yhdestä kolmeen prosenttiin. Tätä useammin soi vain muutama kappale. Kuvaavaa on varmasti kuitenkin se, että kun kevään 2002 koeviikolla yksikään kappale ei soinut useammin kuin neljä kertaa, oli kumpanakin seuraavana vuonna tällaisia kappaleita kaksi¹⁴.

¹⁴ Prosentuaalisesti kaksi kappaletta jää alle yhden prosentin, ja sen vuoksi nämä eivät näy kaavioissa.

KAAVIO 13



9.5 Yhteenveto

Kun Radio Suomi alkuvuodesta 2003 uudisti ohjelmistoaan ja samalla myös musiikkiprofiiliaan, monet kuulijoista kimpaantuivat. Radio Suomen ensin pelättiin ja sittemmin monen mielestä myös havaittiin menevän lähemmäs kaupallisia radioita. Etenkin ikääntyneemmät, mutta myös monet keski-ikäiset kuulijat kokivat tullessa laiminlyödyiksi, kun kanavalla alettiin heidän mielestään soittaa enemmän "nuorisomusiikkia" vanhan kunnon iskelmän sijaan.

Tämä pelko on ainakin osittain toteutunut Lahden Radiossa. Kotimaisen iskelmän määrä on todella vähentynyt verrattuna aikaan noin vuotta ennen uudistusta. Samalla niin kotimaisen kuin ulkomaisenkin pop/rockin sekä ulkomaisen iskelmä/klassikon määrä on kasvanut. Kotimaisuusasteen laskeminen on näkynyt myös kappaleiden esityskielissä. Vaikka yli puolet kanavalla soineista kappaleista oli uudistuksen jälkeenkin suomenkielisiä, laski niiden osuus usealla prosenttiyksiköllä. Samalla englanninkieliset kappaleet lisääntyivät.

Jos näitä tuloksia verrataan Harri Tuomisen (1992) reilu vuosikymmen aikaisemmin tekemään tutkimukseen paikallisradioiden musiikista, huomataan, että Radio Suomella ja Lahden Radiolla on kuitenkin vielä melko pitkä matka niiden musiikkiprofiliiin. Tuomisen jaottelun mukaan rock/pop-musiikin osuus hänen tutkimillaan kymmenellä paikallisradioasemalla oli 53 prosenttia. Iskelmää ja viihdemusiikkia kanavilla soineista kappaleista oli 30 prosenttia. Esityskielissä ero Lahden Radioon on vielä selkeämpi. Kun Lahden Radiossa maaliskuun 2004 koeviikolla 51 prosenttia kappaleista oli suomenkielisiä, oli niitä Tuomisen aineistossa vain 35 prosenttia. Paikallisradioissa valtakieli olikin englanti, jonka osuus oli 50 prosenttia. Lahden Radiossa vastaava luku vuonna 2004 oli 44.

On toki otettava huomioon, että aikaa näiden kahden tutkimuksen välillä on kulunut yli kymmenen vuotta. Myös luokittelukriteerit ja tutkimuslähtökohdat ovat erilaiset. Luvuista voi kuitenkin ottaa suuntaa tarkasteltaessa Radio Suomen ja Lahden Radion musiikin muutossa suhteessa laajempaan radiokenttään.

10 JOHTOPÄÄTÖKSET

Suomalainen radio on nyt jo parin vuosikymmenen ajan perustunut ohjelmavirtaan. Yksittäisten, eriteltyjen ohjelmien sijaan lähetys ajatellaan jatkuvaksi virraksi, jota juontaja ohjailee. Linearisesta aikakäsitteestä ja jatkumoajattelusta on siirrytty kelloajatteluun, jota muun muassa Radio Suomen alueradioiden "tuotantoappelsiinit" ja "rotaatiokellot" edustavat. Radiokanavat on profiloitu tietyntyyliksi, tietyille kohderyhmille suunnatuiksi. Yleisintä on profiloida kanava kuulijoiden iän mukaan. Profiloinnissa merkittävin työkalu on musiikki.

Ylen vuoden 1990 kanavaudistuksessa musiikkia käytettiin strategisena työvälineenä, jonka avulla ohjelmatarjontaa muokattiin tavoittamaan halutut kuuntelijat. Musiikki profiloiti kanavat toisilleen vaihtoehtoisiksi: Ylen Ykkönen hieman vanhemmalle väelle, Radiomafia nuorille ja Radio Suomi aikuisväestölle, "suurelle yleisölle". Aluelähetyksiin jakautuvan Radio Suomen musiikki oli kevyttä ja valtaosaltaan kotimaista.

Radio Suomi tavoitti kohderyhmänsä, sillä se on vakiinnuttanut asemansa Suomen kuunnelluimpana radioasemana. Kanavan kuunteluosuus on ollut viime vuosina 30 ja 40 prosentin välillä. Päivittäin Radio Suomi tavoittaa yli miljoona suomalaista.

Tammikuussa 2003 Yle toteutti radiouudistuksen, jossa muokattiin kanavien profiileja ja tarkennettiin kohderyhmiä. Maakuntaradioiden lähetysaikaa lisättiin ja myös musiikkiprofiilia muokattiin. Uudistussuunnitelmat herättivät yleisössä kohua ja keskustelua, josta suurimpina epäilyksinä esiin nousivat tuttujen otsikko-ohjelmien lopettamisaikeet, kanavan viihteellistyminen ja suurten ikäluokkien musiikkimieltymyksiensä sivuuttaminen.

Myös Lahden Radion yleisössä oli pelkoja, että kanavasta tulee poppikanava, ja vanhat uskolliset kuulijat hyljätään poistamalla iskelmäkappaleet soitosta. Osa peloista oli turhia ja liioiteltuja, mutta niissä oli myös totuuden siemen. Ra-

Radio Suomen ja sen maakuntaradioiden musiikki nimittäin muuttui ja osaltaan nimenomaan ennakoituun suuntaan.

Tässä tutkimuksessa selvitettiin sitä, kuinka Lahden Radion musiikki muuttui. Mikä kanavalla soi noin vuosi ennen uudistusta, pian uudistuksen jälkeen ja noin vuosi uudistuksesta? Kävi ilmi, että Lahden Radion musiikki keveni hie- man, ja englanninkielisten kappaleiden osuus kasvoi. Uudistuksen jälkeenkin valtaosa kanavalla soineista kappaleista oli kuitenkin kotimaisia ja suomen kie- lillä esitettyjä. Myös kappaleiden soittokerrat viikossa lisääntyivät.

Tutkimus piirtää kuvan yhden Radio Suomen maakuntaradion musiikkiprofilista ennen ja jälkeen vuoden 2003 radiouudistuksen. Jatkotutkimuksen aiheita olisi useitakin. Olisi ensinnäkin mielenkiintoista nähdä vastaavat tiedot jonkin toisen maakuntaradion musiikista samalta ajalta. Kuinka yksin eri alueiden musiikki- tyyliä, -kieleä ja soittokerrat menevät? Missä on eroavaisuuksia? Toisaalta kiin- nostaisi tietää, kuinka paljon Lahden Radion tai koko Radio Suomen musiikki poikkeaa suurimmasta kilpailijastaan Radio Novasta. Ennakko-oletuksena on, että Novassa ulkomaisen pop/rockin osuus on Lahden Radiota suurempi, mutta onko näin todellisuudessa? Minkälainen Lahden Radion musiikki taas on ver- rattuna toiseen samalla alueella toimivaan radiokanavaan, esimerkiksi Radio 99:iin?

Radiomusiikki on mielenkiintoinen, intohimoja herättävä aihe, jota on viime vuosina tutkittu Suomessa varsin vähän. Tällä tutkimuksellani halusin raapaista kiinnostavan viestintä- ja musiikkitieteiden välillä liikkuvan alueen pintaa. Toi- vottavasti jatkoa seuraa.

LÄHTEET

Kirjallisuus

Alasuutari, P. 1993. Radio suomalaisten arkielämässä. Helsinki: Yleisradio.

Alm, A. 1992. Radion musiikkiviestinnän muuttuvat merkitykset. Teoksessa Alm, A. & Salminen, K. (toim.) Toosa soi. Musiikki radion kilpailuvälineenä? Helsinki: Yleisradio.

Alm, A. & Salminen, K. (toim.) 1992. Toosa soi. Musiikki radion kilpailuvälineenä? Helsinki: Yleisradio.

Crisell, A. 1986/1994. Understanding Radio. Routledge, London & New York.

Hujanen, T. (toim.) 1993. Radiotutkimusta kohti. Tampere: Tampereen yliopisto.

Joukkoviestimet 2004 – Finnish Mass Media 2004. 2005. Helsinki: Tilastokeskus.

Kasari, H. (toim.) 1991. Radio- ja tv-tutkimuksen vuosikirja 1991. Helsinki: Yleisradio.

Kasari, H. (toim.) 1993. Radio- ja tv-tutkimuksen vuosikirja 1993. Helsinki: Yleisradio.

Kempainen, P. 2001. Radion murros. Julkisradioiden suuri kanavauudistus Norjassa, Ruotsissa ja Suomessa. Helsinki: Helsingin yliopisto.

Kytömäki, J. 1977. Yleisön mielipiteitä kevyestä musiikista. Helsinki: Yleisradio.

Liikkanen, M. 1993. Televisio, video, kotitietokoneet ja radio – sähköisen kuvan ja uusien ilmaisutapojen läpimurtoja. Teoksessa Liikkanen, M. & Pääkkönen, H. (toim.) Arjen kulttuuria. Vapaa-aika ja kulttuuriharrastukset vuosina 1981 ja 1991. Helsinki: Tilastokeskus.

Liikkanen, M. 1993. Televisio- ja radio-ohjelmien valinnat. Teoksessa Liikkanen, M. & Pääkkönen, H. (toim.) Arjen kulttuuria. Vapaa-aika ja kulttuuriharrastukset vuosina 1981 ja 1991. Helsinki: Tilastokeskus.

Liikkanen, M. & Pääkkönen, H. (toim.) 1993. Arjen kulttuuria. Vapaa-aika ja kulttuuriharrastukset vuosina 1981 ja 1991. Helsinki: Tilastokeskus.

Lipponen, T. 1989. Off-nappulaa ei ole. Asiaa Yleisradiosta, musiikista, teknologiasta ja tekijänoikeudesta. Helsinki: Työväenmusiikki-instituutti.

Mäntymäki, E. 2004. Ylen kiihkeä radiokeskustelu. Teoksessa Pietiläinen, J. (toim.) Journalismikritiikin vuosikirja 2004. Tiedotustutkimus 1/2004.

Nukari, M. & Ruohomaa, E. 1992. Ohjelmien summasta lähetysvirtaan. Radion ohjelmakäsitteistön uusiutuminen. Helsinki: Yleisradio.

Nukari, M. & Ruohomaa, E. 1995. Radion ohjelmistohallinta. Helsinki: Yleisradio.

Nukari, M. & Ruohomaa, E. 1997. Uusi vanha radio. Sen tulevaisuus, tekeminen, tuotteet ja hallinta. Helsinki: WSOY.

Peltonen, H. 1992. Teorioiden vastainen menestystarina. Eli miten Radio Suomesta tuli Radio Suomi. Teoksessa Alm, A. & Salminen, K. (toim.) Toosa soi. Musiikki radion kilpailuvälineenä? Helsinki: Yleisradio.

Pietiläinen, J. (toim.) 2004. Journalismikritiikin vuosikirja 2004. Tiedotustutkimus 1/2004.

Ruohomaa, E. 1992. Mitkä tekijät vaikuttavat radio-ohjelman suosioon? Teoksessa Alm, A. & Salminen, K. (toim.) Toosa soi. Musiikki radion kilpailuvälineenä? Helsinki: Yleisradio.

Ruohomaa, E. 2003. The Mobility of Radio Listening. The transition of radio as a medium and its significance to listeners in Finland. Helsinki: Yleisradio.

Salminen, K. 1989. Musiikkimakujen muotoutuminen. Musiikkikulttuuriin sosiaalistuminen ja enkulturaation ongelmat. Helsinki: Yleisradio.

Salminen, K. 1990. 1980-luvun musiikkiviestintää: Kulttuurishokista kohti populaarikulttuurin hallittua legitimaatiota? Helsinki: Yleisradio.

Salminen, K. 1991. Musiikin kokemisen eri sukupolvet. 20–75-vuotiaiden suomalaisten musiikkimaku. Helsinki: Yleisradio.

Salminen, K. 1991b. Radionkuuntelijoiden musiikkimieltymysten tutkiminen. Teoksessa Kasari, H. (toim.) Radio- ja tv-tutkimuksen vuosikirja 1991. Helsinki: Yleisradio.

Salminen, K. 1992. Onko musiikki radiossa viesti vai väline? Teoksessa Alm, A. & Salminen, K. (toim.) Toosa soi. Musiikki radion kilpailuvälineenä? Helsinki: Yleisradio.

Salminen, K. 1993. Auditivisen viestinnän suuri käytäntö – pieni teoria? Teoksessa Hujanen, T. (toim.) Radiotutkimusta kohti. Tampere: Tampereen yliopisto.

Salminen, K. 1993b. Alueellis-paikallisten radioiden musiikkitarjonta Suomessa. Teoksessa Kasari, H. (toim.) Radio- ja tv-tutkimuksen vuosikirja 1993. Helsinki: Yleisradio.

Salokangas, R. 1996. Aikansa oloinen. Yleisradion historia 1949–1996. Helsinki: Yleisradio.

Tuominen, H. 1992. Musiikkistrategiat suomalaisissa paikallisradioissa. Pro gradu. Tampere: Tampereen yliopisto.

Vanhatalo, J-P. 2004. Radionkuuntelu identiteettivalintana. Suhde radioon nuorten aikuisten puheessa. Pro Gradu. Helsinki: Helsingin yliopisto.

Internet-lähteet

Finnpanel Oy / KRT – Kansallinen Radiotutkimus (2006). www.finnpanel.fi

Ylen tiedotteet (www.yle.fi/yleista/tiedotteet.shtml):

YLE linjasi lähivuosien ohjelmatoimintaansa (12.6.2002)

YLEn radiouudistus etenee (1.11.2002)

YLEn uudet radiokanavat aloittavat 13.1. (10.1.2003)

Ylen vuosikertomus 2002 (www.yle.fi/yleista/kuvat/2002vuosikertomus.pdf)

Ylen vuosikertomus 2003 (www.yle.fi/yleista/kuvat/2003vuosikertomus.pdf)

Ylen vuosikertomus 2004 (www.yle.fi/yleista/kuvat/2004vuosikertomus.pdf)

Ylen yleisökertomus 2002 (www.yle.fi/yleista/kuvat/2002yleisokertomus.pdf)

Ylen yleisökertomus 2003 (www.yle.fi/yleista/kuvat/2003yleisokertomus.pdf)

Ylen yleisökertomus 2004 (www.yle.fi/yleista/kuvat/2004yleisokertomus.pdf)

Haastattelu

Seppo Sillanpää 7.7.2004