

“SAAT TURPIIN”

Emu- ja esy-opettajat oppilaiden väkivallan ja  
häirinnän kohteina Helsingin peruskouluissa

Elisa Koivuranta

Erityispedagogiikan pro gradu -tutkielma

Syksy 1999

Erityispedagogiikan laitos

Jyväskylän yliopisto

## TIIVISTELMÄ

*Koivuranta, Elisa. "Saat turpiin" - Emu- ja esy-opettajat oppilaiden väkivallan ja häirinnän kohteina Helsingin peruskouluissa. Erityispedagogiikan pro gradu -tutkielma. Jyväskylän yliopisto, erityispedagogiikan laitos. Sivuja 61.*

Tutkimuksen tarkoituksena oli selvittää, kuinka paljon mukautetun (emu-) ja sopeutumattomien (esy-) opetuksen opettajat joutuvat oppilaidensa väkivallan ja häirinnän kohteiksi Helsingin peruskouluissa. Opettajien kokemuksia tiedusteltiin viidellä osa-alueella, jotka olivat 1) loukkaava käytös, 2) fyysisen väkivallan uhka, 3) fyysinen väkivalta, 4) ilkivalta ja 5) sukupuolinen häirintä ja ahdistelu.

Tutkimus on kvantitatiivinen. Kyselylomake lähetettiin kaikille Helsingin emu- ja esy-opettajille. Opettajilta tiedusteltiin kokemusten yleisyyttä eri osa-alueilla ja heiltä pyydettiin esimerkkejä viimeisimmistä tapahtumista. Opettajilta kysyttiin myös, saivatko oppilaat teoistaan seuraamuksia. Aineistosta laskettiin frekvenssejä ja keskiarvoja, vapaamuotoiset kysymykset analysoitiin luokittelemalla. Nais- ja miesopettajien sekä emu- ja esy-opettajien eroja etsittiin kahden riippumattoman muuttujan t-testin avulla.

Lähes kaikilla koehenkilöillä oli kokemuksia oppilaiden loukkaavasta käytöksestä. Yli puolet olivat kokeneet fyysistä väkivaltaa tai sen uhkaa oppilaidensa taholta. Kolmasosa opettajista oli kohdannut ilkivaltaa työssään ja 24 %:lla oli kokemuksia sukupuolisesti ahdistelevista ja häiritsevistä oppilaista. Suurin osa oppilaista oli saanut teostaan jonkun seuraamuksen. Seuraamuksista yleisimpiä olivat erilaiset keskustelut. Miesten ja naisten kokemukset eivät merkitsevästi eronneet toisistaan, mutta esy-opettajat joutuivat emu-opettajia useammin väkivallan ja loukkaavan käytöksen kohteiksi.

Hakusanat: uhrikokemukset, uhritutkimus, sukupuolinen häirintä ja ahdistelu, käyttäytymishäiriöt, mukautettu opetus, sopeutumattomien opetus.

## SISÄLLYS

1 JOHDANTO .....	5
2 VÄKIVALLAN TUTKIMUKSESTA .....	7
2.1 Uhritutkimuksesta .....	7
2.2 Väkivallan vuorovaikutuksellisuus .....	8
3 SUKUPUOLISEN HÄIRINNÄN JA AHDISTELUN TUTKIMUKSESTA .....	10
3.1 Sukupuolista vai seksuaalista häirintää ja ahdistelua? .....	10
3.2 Sukupuolisen häirinnän ja ahdistelun määrittely .....	11
3.3 Kokemiseen vaikuttavia tekijöitä .....	13
4 KOULUN VÄKIVALTA- JA HÄIRINTÄTILANTEET .....	14
4.1 Opettajien ammatillinen alttius väkivallalle ja häirinnälle .....	14
4.2 Loukkaava käytös ja ilkivalta .....	14
4.3 Aikaisempia tutkimuksia opettajiin kohdistuvasta väkivallasta ja häirinnästä .....	15
4.4 Opettajien uhritilanteet Helsingin kouluissa .....	17
4.5 Oppilaan väkivaltaisuuden liittyviä tekijöitä .....	19
5 KÄYTTÄYTYMISHÄIRIÖT KOULUSSA .....	22
5.1 Käyttäytymishäiriöisten oppilaiden opetus .....	22
5.1.1 Sopeutumattomien opetus (esy) .....	22
5.1.2 Mukautettu opetus (emu) .....	23
5.2 Lähestymistapoja käyttäytymishäiriöihin .....	24
5.3 Käyttäytymishäiriöiden yleisyydestä peruskoulussa .....	25
6 TUTKIMUSONGELMAT .....	27
7 MENETELMÄT .....	28

7.1 Tutkimuskohde ja koehenkilöiden kuvailua .....	28
7.2 Tutkimusvälineistö .....	29
7.3 Tutkimuksen luotettavuus .....	29
7.3.1 Reliabiliteetti .....	29
7.3.2 Validiteetti .....	31
7.4 Tutkimuksen kulku .....	31
7.4.1 Kyselylomakkeen esitestaus .....	31
7.4.2 Kyselyn suorittaminen .....	32
7.5 Aineiston analyysimenetelmät .....	32
8 TULOKSET .....	33
8.1 Kokemusten yleisyys .....	33
8.2 Kokemusten luonne .....	34
8.3 Tyttöjen ja poikien väliset erot .....	36
8.4 Seuraamukset .....	37
8.5 Kokemuserot sukupuolten sekä emu- ja esy-opettajien välillä .....	39
8.5.1 Sukupuolten väliset erot kokemuksissa .....	39
8.5.2 Kokemuserot emu- ja esy-opettajien .....	40
9 TULOSTEN TARKASTELUA .....	42
LÄHTEET .....	46
LIITTEET .....	50

## 1 JOHDANTO

“Ekaluokkalainen potkaisi opettajan sairaalaan!” kerrotaan isolla Seura -lehden (3/1999) kannessa. Myös muissa aikakausi ja iltapäivälehdissä on viimeaikoina ollut paljon otsikoita opettajiin kohdistuvasta väkivallasta. Helsingin koulut ovat erityisesti olleet huomion kohteina. Lehdet kertovat otsikoillaan ja jutuillaan sensaatioita. Opettajille oppilaiden väkivaltaisuus on jokapäiväinen todellinen ongelma, johon he tarvitsisivat apua.

Oikeuspoliittinen tutkimuslaitos on julkaissut useitakin tutkimuksia, (mm. Kivivuori 1996, Kivivuori 1997 ja Kinnunen 1994) joissa on kartoitettu, kuinka paljon opettajat joutuvat työssään yleisopetuksessa oppilaiden väkivallan kohteiksi. Tutkimukset ovat sivuttaneet erityisopetuksen, vaikka yleisopetuksen opettajien avunhuudot kohdistuvat erityisopettajiin. Opettajat toivovat, että tilanne rauhoittuisi riittävän erityisopetuksen avulla.

Kansainvälisesti kouluihin kohdistuva väkivallan ja häirinnän laaja määrällinen tutkimus ei ole vielä saanut huomiota. Tutkimuksissa on keskitetty kuvaamaan yksittäisten opettajien, luokkien tai koulujen tilannetta.

Tämän tutkimuksen kohderyhmänä ovat Helsingin kaupungin kouluissa työskentelevät mukautetun (emu-) ja sopeutumattomien (esy-) opetuksen opettajat. Ryhmät valittiin mukaan, koska käyttäytymishäiriöt ovat tyypillisiä juuri näiden ryhmien oppilaille. Tutkimuksessa selvitettiin, kuinka paljon emu- ja esy-opettajat ovat kokeneet loukkaavaa käytöstä, fyysistä väkivaltaa ja sen uhkaa, ilkivaltaa sekä sukupuolista häirintää ja ahdistelua oppilaidensa taholta. Tässä tutkimuksessa näistä viidestä osaluokasta käytetään yhteisesti väkivallan ja häirinnän -käsitettä.

Tutkimus suoritettiin postikyselynä. Lomake lähetettiin kaikille 116 Helsingin emu- ja esy-opettajille. Kaikkiaan 81 (70 %) palautunutta lomaketta analysoitiin kvantitatiivisesti. Kokemusten määrän lisäksi tutkimuksessa vertailtiin naisten ja miesten sekä emu- ja esy-opettajien kokemuksia. Lisäksi tutkittiin, saivatko oppilaat teoistaan seuraamuksia.

Opettajiin kohdistuvan väkivallan ja häirinnän tutkimusta olisi tehtävä myös kasvatustieteen näkökulmasta. Tämän tutkimuksen kaltaiset väkivallan ja häirinnän määrän kartoitukset ovat lähtökohtana interventioita kehittäville ja ongelmiin puuttuvalle tutkimukselle.

Erityisopetus tuo tutkimustulosten tarkasteluun joitain erityispiirteitä. Mukautetussa- ja sopeutumattomien opetuksessa pyritään erityisesti vähentämään oppilaiden käyttäytymishäiriöitä. Tällöin opettajan erityisenä tehtävänä on myös häneen itseensä kohdistuvan väkivallan ja häirinnän vähentäminen. Erityisopettajat kokevat oppilaiden väkivaltaisuuden kuuluvan heidän työhönsä toisin kuin yleisopetuksen opettajat. Oppilaat ovat saattaneet tulla heidän luokkaansa pääasiassa väkivaltaisuutensa vuoksi. Erityisopettaja ei siis välttämättä säikähdä oppilaan huonoa käyttäytymistä, vaan lähestyy sitä eräänlaisena vamma. Vaikka ei voidakaan sanoa, että erityisoppilaalla olisi oikeus olla väkivaltainen, erityisopettaja saattaa suhtautua hänen käytökseensä sen suuntaisesti.

## 2 VÄKIVALLAN TUTKIMUKSESTA

### 2.1 Uhritutkimuksesta

Vuonna 1992 Suomessa vain 20 % rikoksista tuli viranomaisten tietoon (Aromaa & Ahven 1995, 20). Kaikista väkivallanteoista voidaan arvella 4-10 %:n tulevan viranomaisten tietoon (Kinnunen 1994, 23). Viranomaisten rekistereihin perustuvat tiedot rikollisuuden ja väkivallan määrästä eivät siis välttämättä anna oikeaa kuvaa todellisen rikollisuuden ja väkivallan määrästä. Uhritutkimuksen tarkoituksena on selvittää rikollisuuden ja väkivallan määrää kattavammin kysymällä ihmisiltä, ovatko he joutuneet uhreiksi, eli rikosten kohteiksi, tai ovatko he itse tehneet rikoksia tai olleet väkivaltaisia. Uhritutkimus mahdollistaa myös sellaisten rikosten saamisen mukaan tilastoihin, jotka eivät näy viranomaisten tilastoissa. (Kivivuori, 1996, 3.)

Kriminologia käsitetään rikollisuuden tutkimukseksi yhteiskunnallisena ilmiönä. Sosiologisesti suuntautunut kriminologia ei rajaa tutkimuskohdettaan rikoslain mukaisesti, jolloin kiinnostuksen kohteena ovat varsinaisten rikosten lisäksi myös lievemmat normirikkomukset ja konfliktitilanteet. (Kivivuori, 1997, 3.)

Koulun väkivallanteot ja muut rikkomukset perustuvat yleensä koulun sääntöihin. Vain harvoin ne rikkovat varsinaisesti rikoslakia, vaan kyseessä ovat juuri lievemmat normirikkomukset ja konfliktitilanteet. Opettaja saattaa raportoida tapahtumista koulun rehtorille tai työsuojeluvaltuutetulle, joissain tapauksissa poliisille tai muille viranomaisille. Koulujen omiin tilastoihin perustuvia tutkimuksia ei kuitenkaan ole julkaistu. Kouluun kohdistuvalla uhritutkimuksella pyritään tässä selvittämään, kuinka paljon koulussa todellisuudessa on opettajiin kohdistuvia väkivallantekoja. Kuinka paljon opettajat kohtaavat ehkä päivittäinkin koulun ja yleisten normien vastaista käyttäytymistä?

Koulu ympäristönä tuo uhritutkimukseen joitakin erityispiirteitä. Yleisesti väkivallassa tekijät ja uhrin ovat viktimologian löydösten mukaan keskeisiltä sosiaalisilta ominaisuuksiltaan samanlaisia ryhmiä. Heidän sosiaalinen asemansa, ikärakenteensa ja rutiinotoimintonsa ovat samanlaisia. (Fattah, 1987, 151-154.) Näin ei kuitenkaan ole, kun tutkitaan oppilaiden ja opettajien välisiä väkivalta- ja häirintätilanteita. Opettajat ovat aikuisia ja heillä on monia oikeuksia, joita oppilailla ei ole. Opettajien sosioekonominen asema saattaa poiketa myös monien oppilaiden vanhempien asemasta. Tällaiset erilaiset ryhmät tapaavatkin toisensa yleensä sellaisissa instituutioissa, joissa toisen osapuolen läsnäolo ei ole vapaaehtoista ja joissa toisella ryhmällä on enemmän valtaa. (Kivivuori, Tuominen & Aromaa 1999, 12.)

## 2.2 Väkivallan vuorovaikutuksellisuus

Nykyaikainen uhritutkimus käsittää väkivalta- ja konfliktitilanteet vuorovaikutusprosessina, jossa aktiivinen rooli on sekä tekijällä että uhrilla (Fattah, 1991). Väkivalta on siis kahden tai useamman ihmisen vuorovaikutuksessa yhdessä aiheuttamaa (Aromaa 1994, 4).

Luckenbill (1977) sekä Aromaan (1994, 4-5) mukaan Felton (1986) ovat kuvanneet väkivaltatapahtuman eskalaatioprosessin monivaiheisena dynaamisena tapahtumana. Eri vaiheisiin saatetaan prosessissa palata ennen väkivallan päättymistä.

Luckenbillin (1977) eskalaatioprosessin vaiheet:

1. Uhri uhmaa väkivallan tekijää.
2. Tekijä ymmärtää uhman henkilökohtaiseksi haasteeksi.
3. Tekijä antaa vastahaasteen tai aloittaa jo fyysisen hyökkäyksen.
4. Uhri ei alistu tekijän tahtoon tai käy vastarintaan.
5. Syntyy yhteiseen sanattomaan sopimukseen perustuva tappelu.
6. Jälkipeli.



Feltonin (1986) väkivaltatapahtuma eskalaatioprosessina:

1. Sanallinen tai symbolinen konflikti
  - hyökkäyksiä toisen osapuolen identiteettiä vastaan
  - yrityksiä vaikuttaa vastapuolen käyttäytymiseen
  - epäonnistutaan yrityksissä
2. Uhkauksia, sovittelu- ja välttely-yrityksiä, joita voivat tehdä niin molemmat osapuolet kuin sivullisetkin
  - sovittelu- ja välitysyrityksiä
  - rohkaisemista ja yllytystä
3. Fyysinen hyökkäys

Ei Luckenbillin (1977) ja Feltonin (1986) mallien eikä väkivallan vuorovaikutuksellisuuden perusteella voida kuitenkaan sanoa, että opettaja olisi koulussa syyllinen tilanteisiin, jolloin häneen kohdistetaan erilaista väkivaltaa, häirintää tai häntä uhkaillaan. Vuorovaikutuksellisuus näkyy opettajan kohdalla siinä, että hän on aktiivisella oppilaan käyttäytymiseen puuttuvalla käyttäytymisellään laukaissut väkivaltatilanteen. Kun opettaja asettuu oppilaan tielle, joka yrittää poistua luokasta, saattaa oppilas tönäistä hänet sivuun. Väkivallan tilanne alkaa siitä, kun oppilas uhmaa normeja - ei siitä, kun opettaja yrittää estää oppilasta.

### 3 SUKUPUOLISEN HÄIRINNÄN JA AHDISTELUN TUTKIMUKSESTA

Sukupuolista häirintätutkimusta on tehty jo runsaat 20 vuotta. Se on paljolti keskittynyt Yhdysvaltoihin. Yleensä on kartoitettu häirinnän yleisyyttä määrällisesti. (Mankkinen 1995, 11.) Eurooppalainen häirintätutkimus on tuonut enemmän julki häirinnän kiinteää yhteyttä osapuolten vuorovaikutussuhteeseen ja kontekstiin (esim. Wise - Stanley 1987). Pohjoismaissa etsitään parhaillaan keinoja työelämässä tapahtuvaan häirintään ja ahdisteluun puuttumiseen. Mukaan on otettu näkökulmia henkisestä väkivallasta. (Varsa 1993, 14-15.)

#### 3.1 Sukupuolista vai seksuaalista häirintää ja ahdistelua?

McKinnonin (1979) mukaan sukupuolinen häirintä ja ahdistelu nimettiin 1976, jolloin siihen astista nimetöntä toimintaa alettiin kutsua nimellä "sexual harassment" (Varsa 1993, 11). Termi suomennettiin sukupuoliseksi häirinnäksi ja ahdisteluksi 1986 tasa-arvoasiain neuvottelukunnan perustamassa työryhmässä. Työryhmässä keskusteltiin pitkään siitä, tulisiko termin olla sukupuolinen vai seksuaalinen häirintä ja ahdistelu. Ilmiössä on kyse häiriöstä, jossa seksuaalisuus on välineenä, mutta se ei rajoitu siihen. Aina ei häirinnän syyt lähde häiritsijän seksuaalisista haluista, vaan häirintää ja ahdistelua käytetään välineenä kiusanteossa ja pelottelussakin. Sukupuolisessa ahdistelussa ja häirinnässä ei siis ole aina kyse jonkun seksuaalisuudesta. (Varsa 1993, 11.) Käsitteenä sukupuolinen häirintä ja ahdistelu on seksuaalista häirintää sopivampi myöskin niihin tapauksiin koulussa, joissa oppilaat häiritsevät ja ahdistelevat opettajaa. Kuitenkin mm. Kivivuori (1997) käyttää tutkimuksessaan seksuaalisen häirinnän käsitettä.

### 3.2 Sukupuolisen häirinnän ja ahdistelun määrittely

Sukupuolista häirintää on vaikeaa määritellä niin, että määritelmä olisi yleinen. Eri henkilöt kokevat erilaiset tilanteet sukupuolisena häirintänä, jolloin ei ole mahdollista vetää rajoja sukupuoliselle häirinnälle. Melkein mitä tahansa saatetaan pitää sukupuolisena häirintänä tietyissä olosuhteissa (Högbacka 1987, 10). Erityisen vaikeata on erottaa toisistaan ihastuminen ja flirtti sekä ahdistelu (Högbacka 1987, 10). Widerberg (1992b) on jopa sanonut, että häirintä on ilmiö, jota on kaikkialla, mutta ei kuitenkaan missään; se on ilma, jota hengitetään (Mankkinen, 1995, 8). Häirintäkokemukset saatetaan myös hahmottaa vasta omien tai muiden kokemusten kautta myöhemmin. Kokemukseen vaikuttaa myös se, että sukupuolinen häirintä ja ahdistelu on ilmiönä luonteeltaan sellainen, joka yleensä halutaan unohtaa. (Mankkinen, 1995, 8.)

Sukupuolinen häirintä voi olla jatkuvaa tai tapahtua ainoastaan kerran. Oppilaitokset ja työpaikat ovat hyvin yleisiä paikkoja, joissa häirintää tavataan. (Högbacka 1987, 7.)

Mankkinen (1995, 25) on koonnut yhteisiä piirteitä häirinnän määritelmälle useasta tutkimuksesta (mm. Martin 1984 ja Högbacka 1987). Sukupuolinen häirintä ja ahdistelu:

- on fyysistä tai verbaalista seksuaaliluonteista käyttäytymistä
- yksipuolista ja ei-toivottua
- ilmentää avointa tai osittain piilevää painostusta
- sisältää kohteelle jonkinlaisia kielteisiä seurauksia.

Vaikka Martin (1984) (ks. Högbacka 1987, 7) onkin määrittänyt sukupuolisen häirinnän koskemaan ainoastaan tilanteita, joissa miehet korostavat naisten sukupuolta ja seksuaalisuutta muiden roolien kustannuksella, nykyisin voidaan todeta myös miesten kokevan sukupuolista häirintää.

Sukupuolisen häirinnän ja ahdistelun määrittelyä vaikeuttaa tässä tutkimuksessa se, että tutkittavana on peruskoulun oppilaan ja opettajan välinen suhde, jossa osapuolilla on suuri ikäero. Työssä käyvien naisten instituutti (WWUI, 1978)) käyttää kouluihin sopivaa määritelmää, jonka mukaan sukupuolista häirintää ovat kaikki ei-toivotut,

seksuaalisesti vihjaavat katseet, ehdotukset, huomautukset tai fyysiset kontaktit, jotka ovat sopimattomia oppilaan ja opettajan välisessä suhteessa (Benson & Thomson 1982, 240). Peruskoulussa seksuaalinen häirintä ja ahdistelu on melko helppoa tunnistaa, koska siellä ei oppilaiden ja opettajan välillä kuuluisi olla esimerkiksi ihastumisesta johtuvia seksuaalisiksikin tulkittavissa olevia tilanteita. Sukupuolista häirintää ja ahdistelua voivat kokea myös miespuoliset opettajat.

Gutekin (1985, 8-9) mukaan häirintäkeskustelua voidaan käydä neljästä eri näkökulmasta: 1) feministisesti, häirintä käsitetään yhteiskunnassa olevan seksismin seurauksena, 2) laillisuusnäkökulmasta, 3) poikkeuksellisenä työolosuhteena, satunnaisena ja henkilökohtaisena ilmiönä, sekä 4) sukupuoliroolien ylikorostamisena työroolin kustannuksella (Mankkinen 1995, 23). Oppilaiden ja opettajien välistä häirintää voidaan parhaiten tutkia poikkeuksellisenä työolosuhteena, satunnaisena ja henkilökohtaisena ilmiönä.

Mankkinen (1995, 23) taas esittää sukupuoliseile häirinnälle ja ahdistelulle kolme erilaista määrittelytasoa: yhteiskunnallisen, subjektiivisen ja yhteisöllisen. Yhteiskunnallinen taso määrittelee sukupuolisen häirinnän ja ahdistelun yleisten normien ja käytänteiden mukaan, kun taas subjektiivisella tasolla häirintä määräytyy kohteen henkilökohtaisen kokemuksen kautta. Tällöin kokemukseen vaikuttavat yksilön aiemmat kokemukset. Esimerkiksi henkilö, joka on aiemmin kokenut paljon sukupuolista häirintää, saattaa tulkita hyvinkin vähäpätöiset tilanteet häiritseviksi. Yhteisöllinen taso luo tapahtumalle fyysisen ja kulttuurisen kontekstin. Saattaa olla, että tietyssä yhteisössä, kuten erityiskoulussa, ei tietynlaista käyttäytymistä katsota sukupuoliseksi häirinnäksi. Jos kuitenkin samat henkilöt käyttäytyvät kouluajan ulkopuolella samalla lailla, saatetaan käyttäytyminen silloin kokea sukupuoliseksi häirinnäksi.

Häirinnälle ei tässä tutkimuksessa edes haluta asettaa tarkkoja kehyksiä. Ennemmin halutaan antaa opettajille itselleen mahdollisuus määrittää kokemusten kautta, mitä heidän mielestään voidaan koulussa määrittää sukupuoliseksi häirinnäksi.

### 3.3 Kokemiseen vaikuttavia tekijöitä

Sukupuolisen häirinnän ja ahdistelun määrittämiseen liittyy objektiivisen prosessinomaisuuden käsite. Tietty tapahtumien ketju saattaa aiheuttaa, että henkilö kokee häirintää. (Mankkinen, 1995, 27.) Esimerkiksi samana päivänä epämiellyttävän päivälliskutsun ja nimettömän puhelinsoiton jälkeen viaton hipaisu saatetaan kokea sukupuoliseksi häirinnäksi tai ahdisteluksi.

Sukupuolten välillä on myös eroa siinä, miten sukupuolinen häirintä ja ahdistelu tulkitaan ja ymmärretään. Miehet käsittävät sukupuolisen häirinnän ja ahdistelun positiivisena käsitteenä, kun taas naiset negatiivisena (Gutek, Morasch & Cohen 1983, 43). Miesten on kuitenkin usein vaikeaa myöntää, että saattaa olla tilanteita, joita heidän on vaikea hallita, ja joissa seksuaalinen lataus on mukana. Tällöin he helposti kuittaavat tilanteet huumorilla. (Mankkinen 1995, 22.) Naisten ja miesten häirintäkokemusten erilaisuutta voidaan siis tulkita myös niin, että naisten yleinen ahdistelun "sietoraja" on miesten rajaa matalammalla (Högbacka 1987, 12).

Koulussa taas häirintätilanteet saattavat usein olla sellaisia, että oppilas teon perusteella häiritsee opettajaa sukupuolisesti, mutta opettaja ei koe tilannetta henkilökohtaisesti häirinnäksi. Opettaja saattaa tutkimuksessa vastata kokeneensa sukupuolista häirintää ja ahdistelua, vaikkei hän henkisesti olekaan kärsinyt häirinnästä.

## 4 KOULUN VÄKIVALTA- JA HÄIRINTÄTILANTEET

### 4.1 Opettajien ammatillinen alttius väkivallalle ja häirinnälle

Opettajalla on ammatillinen alttius joutua vuorovaikutustilanteissa konflikteihin. Opettajan on ammattinsa puolesta yleensä pakko tarttua tilanteisiin, jolloin hänellä on myös itsellään vaara joutua uhriksi. (Fattah 1991, 277-280.) Opettajat joutuvat henkisen ja fyysisen väkivallan kohteeksi usein silloin, kun he vaativat oppilaita tekemään jotain tai valvovat koulun normien noudattamista. Jos opettaja ei joudu uhrilanteisiin, se voi johtua siitä, että hänellä on taipumus katsoa tilanteita sormiensa läpi: katsoa muualle, kun normeja rikotaan, tai sitten opettajalla on kyky selvittää ongelmatilanteet. Opettajan joutuminen uhriksi ei välttämättä kuitenkaan johdu auktoriteetin puuttumisesta tai muutoin opettajan persoonasta, vaan siitä, että hän seuraa normeja ja velvollisuuksia, joita hänen työnsä on asetettu. (Kivivuori 1997, 18.) Koululuokan hallintaan vaikuttavat opettajan persoonallisuuden lisäksi myös opettajan käyttämät opetusmenetelmät ja koulun yleinen ilmapiiri (Bennett & Rolheiser-Bennett, 1992, 109) (ks. Sahlberg, 1992, 46).

Kivivuoren (1996, 10) selvityksen mukaan nuoremmat opettajat ymmärtävät vanhempia ja kokeneempia opettajia paremmin sen, että nuorisorikollisuus johtuu kokeilunhalusta, murrosiästä, vapaa-ajan toimintojen puutteesta tai nuorten omista uhrikokemuksista. Nuorten opettajien asenteiden voidaan sanoa noudattavan modernia ymmärrys- ja olosuhderetoriikkaa.

### 4.2 Loukkaava käytös ja ilkivalta

Suomenkielen perussanakirja (1992) määrittää loukkauksen solvaukseksi, herjaukseksi, häväistykseksi sekä rikkomukseksi tai teoksi jotakuta vastaan. Loukkaaminen on taas

käyttäytymistä jonkun omanarvontuntoa tai kunniaa alentavasti, mielipahan aiheuttamista ja haavoittamista. Kivivuori (1997, 4) määrittää tutkimuksessaan loukkaavan käytöksen oppilaan opettajaan kohdistamaksi loukkaavaksi kielenkäytöksi, pilkaksi tai herjaamiseksi. Myös tässä tutkimuksessa loukkaavalla käytöksellä tarkoitetaan esimerkiksi loukkaavaa kielenkäyttöä, pilkkaa ja herjaamista. Loukkaavan käytöksen voisi jossain määrin myös rinnastaa henkiseen väkivaltaan. Opettaja ei kuitenkaan aina kohdatessaan koulussa loukkaavaa käytöstä ja kielenkäyttöä varsinaisesti loukkaannu. Loukkaava käytös voidaan määrittää teon perusteella, huolimatta uhrinhenkilökohtaisesta kokemuksesta. On mahdollista, että opettaja oppii kohtaamaan loukkaavaa käytöstä "kovasti", siitä syvästi kärsimättä. Tällöinkin voidaan kuitenkin määrittää opettajan joutuneen loukkaavan käytöksen uhriksi.

Suomenkielen perussanakirjan (1992) mukaan ilkivalta on pahan- tai vahingontekoa, yleisen järjestyksen tai rauhan häiritsemistä esimerkiksi toisten omaisuutta rikkomalla. Ilkityö on tahallinen ilkeydestä tehty vahinko. Tässä tutkimuksessa on eritelty kohteita, joihin ilkivalta opettajaa kohtaan voisi kohdistua. Tällaisia kohteita ovat opettajan omaisuus luokassa, ajoneuvo koulun pihalla sekä koti.

#### 4.3 Aikaisempia tutkimuksia opettajiin kohdistuvasta väkivallasta ja häirinnästä

Oppilaiden välistä sekä työntekijöiden keskinäistä koulukiusaamista on tutkittu paljon. Melko uusi tutkimuskohde on kuitenkin oppilaiden opettajaan kohdistama kiusaaminen. Tuoreen seurantatutkimuksen, jonka on tarkoitus yhä jatkaa, aiheesta on tehnyt Kivivuori (1996 ja 1997). Kohdejoukkona hänen tutkimuksessaan olivat yläasteen opettajat. Otoksella valittiin 45 yläastetta, joiden kaikille opettajille lähetettiin kyselylomake. Lomakkeen palautti 1439:stä opettajasta 897. (Kivivuori 1997.)

Fyysisen väkivallan uhkaa oli kokenut 24 % opettajista, sinä kouluvuonna 9 %. Miesopettajilla oli hieman naisia suurempi riski joutua uhan kohteeksi. Tyypillinen tilanne oli sellainen, että oppilas uhkasi tappaa opettajan. (Kivivuori 1997, 7.)

Fyysistä väkivaltaa oli sinä lukuvuonna kokenut 3 %, uran aikana 9 % opettajista.

Opettajan sukupuolella ei juuri ollut vaikutusta väkivaltaan, miehet helpommin kuitenkin tarttuivat väkivaltatilanteisiin. Tapauksista 18 %:ssa oppilaalla oli jokin ase mukanaan ja 15 %:ssa opettaja joutui hakeutumaan hoitoon. (Kivivuori 1997, 8-9.)

Opettajista 7 % oli kokenut seksuaalista häirintää uransa aikana oppilaidensa taholta ja 3 % kuluneena lukuvuonna. Häirinnästä 57 % kohdistui naisopettajiin, tyypillinen tilanne olikin, että poika häiritsi naisopettajaa. Seksuaalinen häirintä voitiin jakaa suulliseen häirintään, kosketteluun, elehdintään ja puhelinhäirintään. (Kivivuori 1997, 9-10.)

Muuta häirintää, johon voidaan laskea mm. kotirauhan häiritseminen, oli esiintynyt 42 %:lla opettajista, sinä lukuvuonna 12 %:lla. Pojat kohdistivat häirinnän opettajan omaisuuteen. Tytöt häiritsivät henkisesti, soittelivat kotiin. (Kivivuori 1997, 5-6.)

Loukkaavan käytöksen vastaanottajiksi opettajista oli uransa aikana joutunut 73 %, sinä lukuvuonna 51 %. Loukkaava käytös kohdistui useammin naisopettajiin kuin miehiin. Yleensä loukkaajana oli poika. Tavallisimpia esimerkkejä oli loukkaava kielenkäyttö ja pilkka sekä herjaus. (Kivivuori 1997, 4-5.)

Naispuolisten erityisluokanopettajien altistumista fyysiselle ja psyykkiselle väkivallalle sekä seksuaaliselle häirinnälle on tutkinut Ryynänen (1998). Kyselylomake lähetettiin otoksella valituille 150 naispuoliselle erityisluokanopettajalle, jotka työskentelivät yleisopetuksen koulun yhteydessä erityisluokilla. Kyselyn palautti 43 opettajaa. Tutkimusten mukaan naispuoliset esy-opettajat olivat kokeneet erittäin merkittävästi ( $p < .001$ ) muita naispuolisia erityisluokanopettajia enemmän henkistä väkivaltaa oppilaidensa taholta. Esy-opettajista kaikki ilmoittivat joutuneensa henkisen väkivallan kohteeksi ja muista 33 %. Esy-opettajat olivat kokeneet myös seksuaalista häirintää merkittävästi muita enemmän ( $p = .004$ ). Puolet esy-opettajista oli joutunut seksuaalisen häirinnän kohteeksi ja muista 8 %. Fyysistä väkivaltaa oli puolet kaikista naispuolisista erityisluokanopettajista kokenut ainakin vähän. Eri opettajaryhmien välille ei syntynyt merkittävää eroa. (Ryynänen, 1998, 7.)



Kinnusen (1994) 1988 tekemän tutkimuksen , jossa oli mukana 13 761 työntekijää, joista opetuslalla työskenteli 4587, mukaan opetusalan ammatit eivät kuulu väkivallan suurimpiin riskialoihin. Suurimman riskin alla ovat kontrollialan työntekijät kuten poliisit, joille suhdeluku asteikolla 1-3 väkivallalle oli 2,6, kun opetuslalla suhdeluku oli 1,5. Sosiaali- ja sairaanhoitoalalla luku oli 2,1, liikennöinnissä 1,8, ravintola-alalla 1,4 ja myyntityössä 1,6. Tutkimuksen mukaan miehet joutuivat naisia useammin väkivallan kohteiksi erityisesti ravintola- ja opetuslalla, jolla naisista vähintään kerran oli uhriksi joutunut 1 % ja miehistä 6 % (Kinnunen 1994, 15). Opetuslalla oli uhriksi joutunut vähintään kerran 4 % 30-39-vuotiaista, 3 % yli 39-vuotiaista ja nuoremmista ei kukaan (Kinnunen 1994, 23). Opetustyössä väkivallan tekijänä oli useimmiten oppilas (Kinnunen 1994, 26). Tyypillinen väkivaltatilanne kouluissa syntyi silloin, kun opettaja antoi oppilaalle rangaistuksen tai valvoi oppilasta (Kinnunen 1994, 37). Väkivallan muotoja olivat väkivaltainen lähentely, poistumiskehotuksen tai käskyn vastustaminen, pelkkä kiusanteko tai riita (Kinnunen 1994, 28).

#### 4.4 Opettajien uhrilanteet Helsingin kouluissa

Kivivuoren ym. 1999 tekemä tutkimus suuntautui Helsingin kouluihin. Tutkimuksessa oli mukana yhteensä 54 suomenkielistä ala-astetta, yläastetta, lukiota ja ammattikoulua, joissa työskenteli 1569 opettajaa. Kyselyyn vastasi 868 opettajaa (55,3 %). Tutkimuksen ulkopuolelle jäivät erityiskoulut, mutta tutkimuksessa ei mainita, tulivatko yleisopetuksen koulujen yhteydessä toimivat erityisluokat mukaan.

Ala-asteella 48,3 % ja yläasteella 53,4 % opettajista oli kokenut loukkaavaa käytöstä ainakin kerran lukuvuoden 97-98 aikana. Suurin osa tilanteista liittyi siihen, kun opettaja oli mennyt väliin oppilaiden välisiin riitoihin tai puuttunut oppilaiden huonoon käytökseen. (Kivivuori ym. 1999, 16-17.)

Seksuaalista häirintää oli kokenut 2,3 % ala-asteen ja 5,3 % yläasteen opettajista. Häirintä kohdistui useimmiten naisopettajiin. Seksuaalinen häirintä oli suullista kommentointia sekä seksuaalista elehdintää ja koskettelua. (Kivivuori ym. 1999, 17-18.)

Muuta häirintää (esim. puhelinhäirintä ja omaisuuden vahingoittaminen) oli ala-asteella kokenut 8 % opettajista ja yläasteella 5,7 % (Kivivuori ym. 1999, 18-19).

Väkivallan uhan kokeminen oli yleisintä ala-asteilla. Siellä uhkaa oli kokenut 15,6 %, kun taas yläasteilla 10,9 % opettajista. Väkivallan uhaksi oli määritelty vähäistä fyysistä väkivaltaa olevat tapaukset, fyysisen väkivallan epäonnistumiset sekä suulliset uhkaukset. Tilanteet syntyivät opettajan puuttuessa oppilaiden välisiin riitoihin. (Kivivuori ym. 1999, 20.)

Ala-asteen opettajista 10,1 % ja 4 % yläasteen opettajista oli kokenut lukuvuonna 98-99 väkivaltaa. Väkivallanteoista lähes puolet tapahtui välitunneilla. Yläasteella tilanteisiin liittyi aseita tai muita välineitä, mutta ala-asteilla tilanteet olivat enemmänkin sellaisia, joissa opettaja joutui pitelemään raivokohtauksen saanutta oppilasta. Ala-asteella miesopettajat olivat kokeneet naisia enemmän väkivaltaa (26,3 % ja 18,6 %) kun taas yläasteella toisin päin (10,3 % ja 14 %). (Kivivuori ym. 1999, 21-22.)

Helsingin kaupungin opettajien työsuojeluvaltuutettu Pekka Paasi (henkilökohtainen tiedonanto 11.2.1999) on kerännyt 1.3.98 lähtien opettajien tekemiä ilmoituksia opettajiin kohdistuneesta fyysisestä väkivallasta. Paasi on toimittanut kaikkiin Helsingin 200 kouluun lomakkeita, joilla opettajat voivat raportoida väkivaltatilanteista. Mukana on ollut 4500 opettajaa, jotka opettavat yhteensä 50 000 oppilasta.

Paasille oli tehty 11.2.99 (noin 9 toiminnallista kuukautta) mennessä 231 ilmoitusta oppilaiden väkivaltaisuudesta, joista 89:ssä opettajalle oli seurannut ruumiillinen vamma. Lopuissa 142 opettajille oli seurannut vain henkisiä vammoja, vaikka tällöinkin oppilas oli saattanut käyttäytyä väkivaltaisesti. Esimerkiksi tapausta, jossa opettajaa suojasi lyönniltä pyöräilykypärä, ei luettu fyysisiä vammoja aiheuttavaksi.

Fyysisiä vammoja aiheuttavista tapauksista 19 tapauksessa oppilas oli väkivallan uusija eli 70 eri oppilasta oli aiheuttanut opettajille ruumiillisia vammoja. Tapauksista 58 oli ala-asteelta ja 12 yläasteelta. Uhriksi joutuneista opettajista 64 (91,5 %) oli naisia ja 6 (8,5 %) miehiä. Väkivaltaisista oppilaista taas 64 (91,5 %) oli poikia ja 6 tyttöjä (8,5 %).

Paasin tietojen mukaan kolme tapauksista on johtanut poliisitutkintaan. Tapauksista 16 oli sattunut esy-opetuksessa. Oppilaista oli tällöin 3 tyttöjä ja 13 poikia.

Paasi (henkilökohtainen tiedonanto 11.2.1999) on suorittanut myös kyselyn sellaisista väkivaltatapauksista, joissa opettajiin oli jäänyt fyysinen jälki, puolentoista vuoden ajalta syksystä 1990 15.1.1992 asti. Peruskoulusta 200 opettajaa ja lukiosta 183 vastasi kyselyyn. Opettajiin kohdistuneita pahoinpitelytapauksia oli 165, joista ala-asteella oli tapahtunut 125. Vain viisi näistä tapauksista oli johtanut rikosoikeudellisiin toimenpiteisiin.

Koulujen väkivaltaisuus ja rauhallisuus vaikuttavat Helsingissä yläasteen koulujen valintaan. Työrauha, kuri, säännöt ja turvallisuus oli toiseksi ja ilmapiiri sekä viihtyisyys kolmanneksi painavin syy vuonna 1997, silloin kun kouluksi valittiin jokin muu kuin lähin yläaste Helsingissä (Hirvenoja 1997).

#### 4.5 Oppilaan väkivaltaisuuteen liittyviä tekijöitä

Väkivaltaisiin tekoihin liittyy usein oppilaan mielenterveydellisiä ongelmia. Opettajat tiesivät Kivivuoren (1997, 11) tutkimuksessa, että 17 % väkivaltaisista tai väkivallalla uhanneista oppilaista oli hoidossa mielenterveydellisistä syistä ja sen lisäksi 33 %:lla opettajat arvioivat ongelmia olevan. Lisäksi usein väkivallalla uhkaajat ja väkivaltaiset oppilaat olivat erityisoppilaita esy-opetuksesta tai muilta erityisluokilta (Kivivuori, 1996, 5-6).

Vaikka erityiskoulut olivatkin Kivivuoren ym 1999 tutkimuksen ulkopuolella, lomakkeessa kysyttiin normaaliluokan opettajilta, oliko oppilas tekohetkellä tarkkailu- tai erityisryhmässä. Ala-asteella opettajien loukkaajista 23,7 % sukupuolisista häiritsijöistä 10 %, väkivallalla uhkaajista 38,2 % ja väkivaltaisista oppilaista 43,9 % oli erityisopetuksessa. Yläasteella taas luvut olivat 16,4 %, 16,9 %, 26,9 % ja 22,2 %. (Kivivuori ym. 1999, 33.)

Myös asuinpaikalla on vaikutusta oppilaiden käyttäytymiseen. Pääkaupunkiseudulla

tytöt aloittavat opettajien loukkaamisen poikia sekä muita suomalaisia tyttöjä aikaisemmin. Pääkaupunkiseudulla myös väkivallalla uhanneiden oppilaiden luokkataso on keskimäärin alhaisempi kuin muualla ( $p < .05$ ). (Kivivuori 1996, 7.) Kivivuori on myös verrannut 1997 ja 1999 tehtyjen tutkimusten tuloksia selvittääkseen Helsingin ja muun Suomen opettajien kokemusten eroja (Kivivuori ym. 1999, 35-39). Kivivuori on luokitellut kunnat kaupunkimaisiin kuntiin ja muihin kuntiin. Loukkaavan käytöksen kohdalla ryhmien välillä ei ollut suuria eroja. Helsingissä opettajista 53,4 % oli kokenut loukkaavaa käytöstä kuluneen lukuvuoden aikana kun kaupunkimaisissa kunnissa prosentti oli 51,1 ja muissa kunnissa 51,7. Seksuaalista häirintää esiintyi Helsingissä hieman enemmän kuin muualla (5,3 %, 3,1 % ja 1,6 %). Muuta häirintää kuin seksuaalista oli taas koettu enemmän muualla kuin Helsingissä (5,7 %, 13,1 % ja 10,4 %). Väkivallan uhka oli helsinkiläisille opettajille yleisempää kuin muille (10,9 %, 6,2 % ja 5,3 %) niin kuin väkivaltakin (4 %, 2,6 % ja 1,9 %).

Oppilaat tulevat vain harvoin kouluun riehumaan päihteiden vaikutuksen alaisina. Kinnusen (1994, 27) mukaan on harvinaista (7,5 %), että oppilas on humalassa käyttäytyessään väkivaltaisesti koulussa.

Yleisesti ajatellaan miesten sukupuoliroolin rohkaisevan miehiä aggressiiviseen käyttäytymiseen. Biologisten erojen asemasta tai niiden lisäksi sukupuolten erilaista aggressiivisuutta on pidetty sukupuolelle asetettujen erilaisten roolien seurauksena. (Lagerspetz 1989, 4). Vaikka usein ajatellaan fyysisen aggression olevan ominaista miehille ja pojille, ja verbaalisen aggression olevan yleisempää naisille ja tytöille, on kuitenkin osoitettu, että miehet ovat naisia aggressiivisempia sekä fyysisesti että verbaalisesti. Tyttöjen on katsottu olevan poikia kypsempinä, koska he suosivat enemmän epäsuoria aggressiivisuuden muotoja, kun pojat, jotka suosivat suurempia muotoja, kuten kiroilua ja tavaroiden viemistä. (Lagerspetz, Björkqvist & Peltonen 1989, 16-19, 24.)

Kivivuoren ym. (1999, 31) mukaan yläasteella opettajia kohtaan loukkaavasti käyttäytyvistä oppilaista joka neljäs (25 %) oli tyttö ja seksuaalisesti opettajia häirinneistä lähes neljännes (23,1 %). Väkivallalla uhanneista oppilaista kahdeksan

prosenttia oli tyttöjä ja väkivaltaisista noin kymmenen prosenttia. Ala-asteella vastaavat luvut olivat tytöille 22 %, 20 %, 4,4 % ja 9,5 %.

Kivivuoren (1997, 10) tutkimuksessa selvitettiin, että väkivallan tekoihin liittyi oppilaiden mielenterveydellisiä ongelmia. Viimeisimmän uhrikokemuksen perusteella opettajat arvioivat väkivaltaisista oppilaista 33 %:lla olevan mielenterveydellisiä ongelmia ja 17 % väkivaltaisista oppilaista oli saanut hoitoa mielenterveysongelmiin.

Mielenterveyden häiriöiden arviointiin vaikuttaa oleellisesti se, miten paljon arvioinnissa painotetaan mielenterveyden ja sen häiriöiden sosiaalisia, lääketieteellisiä ja psykologisia ulottuvuuksia. Nykyisin psyykkisten häiriöiden syntyyn katsotaan vaikuttavan psykologiset, fyysiset ja sosiaaliset tekijät. Näihin kaikkiin osatekijöihin on myös hoito kohdistettava. Alle 12-vuotiaista on arvioitu 5-6 %:n tarvitsevan mielenterveyspalveluja. 12 ikävuoden jälkeen tarpeen arvellaan kasvavan. (Runsas, 1991b, 593.)

## 5 KÄYTTÄYTYMISHÄIRIÖT KOULUSSA

Käyttäytymishäiriöisille lapsille on ominaista niin koulun kuin kodin käyttäytymisnormien rikkominen, keskittymiskyvyttömyys, asiaton kielenkäyttö sekä aggressiivisuus. Heidän käyttäytymisensä on siis ristiriidassa ympäristön asettamien odotusten kanssa. Virallisesti nämä lapset nimetään sosiaalisesti sopeutumattomiksi. Käyttäytymishäiriöisiin katsotaan kuuluvan myös tunne-elämältään häiriintyneet, joille on ominaista arkuus, masentuneisuus, syrjään vetäytyminen ja kontaktivaikeudet. He ovat myös usein torjuttuja ja kiusattuja koulussa. (Koro & Runsas 1991, 454.) Tunne-elämän häiriöt saattavat laukaista hoitamattomina sosiaalista sopeutumattomuutta, yhteiskunnan pelisääntöihin sopeutumattomaa käyttäytymistä, kuten väkivaltaa (Koro & Runsas 1991, 467-473).

### 5.1 Käyttäytymishäiriöisten oppilaiden opetus

Oppilaiden käyttäytymishäiriöt vaikuttavat opettajaan kohdistuvaan väkivaltaisuuteen ja häirintään koulussa. On mahdollista, että käyttäytymishäiriöistä kärsivä melko samantasoinen oppilas opiskelee eri paikkakunnilla tai jopa kouluissa emu-, esy- tai jopa yleisopetuksessa. Luokkasijoitukseen vaikuttaa paikkakunnan mahdollisuudet tarjota erityisopetusta. Koska emu- ja esy-opetuksessa saattaa olla hyvinkin samanlaisista ongelmista kärsiviä oppilaita, nämä molemmat osa-alueet on otettu mukaan tähän tutkimukseen.

#### 5.1.1 Sopeutumattomien opetus (esy)

Vanha tarkkailuluokan termi poistettiin negatiivisuutensa vuoksi käytöstä 1985 koululakiuudistuksen yhteydessä ja sen tilalle otettiin sopeutumattomien (esy-) opetuksen termi (Runsas 1991c, 95).

Sopeutumattomien opetuksessa seurataan yleisopetuksen opetussuunnitelmaa, mutta opetus tapahtuu erityisopetuksen ryhmäkoon mukaisissa 10 oppilaan ryhmissä. Opetuksessa käytetään paljon yksilöllisiä ja vaihtoehtoisia opetusmenetelmiä sekä omaehtoista opiskelua. Tärkeätä opiskelun onnistumiselle on hyvä opettaja-oppilas -suhde sekä oppilaan motivointi. (Runsas 1991c, 95-96.)

Esy-oppilaille voidaan nimetä joitakin ominaisia piirteitä. Heikko itsetunto on kehittynyt oppilaille jo lapsuuden negatiivisten kokemusten ja turvattomuuden myötä. He ovat usein myös lyhytjänteisiä ja heillä on heikko itsekontrolli, jonka myötä vastoinkäymisiin reagoidaan aggressiivisesti. Oppilaat saattavat olla ahdistuneita ilman tunnistettavaa syytä ja ulkokuorestaan huolimatta myös pelokkaita. Oppilaat suoriutuvat usein koulutehtävistä edellytyksiään heikommin. Alisuoriutumiseen voi olla syynä myös se, ettei oppilaiden kotona juuri arvosteta koulusuorituksia. (Runsas 1991c, 95-96.)

Vaikka Suomessa suurin osa erityisopettajista onkin naisia, suurin osa 413 esy-opettajasta (1994-1995) on miehiä. Opettajien vaihtuvuus on suuri tässä ryhmässä. Eniten ilman muodollista pätevyyttä toimivia opettajia on juuri esy-opetuksessa. (Blom, Laukkanen, Lindström, Saresma & Virtanen 1996, 64, 595.) Keskimäärin 13-15 % esy-opettajista on epäpäteviä, pääkaupunkiseudulla 30-40 % (Runsas 1991c, 95).

#### 5.1.2 Mukautettu opetus (emu)

Mukautun (emu-) opetuksen nimike otettiin käyttöön 1985 koululakiuudistuksen yhteydessä. Uudella termillä korvattiin apukoulu-termi (Runsas 1991c, 63).

Mukautettua opetusta annetaan sellaisille oppilaille, jotka eivät lievän kehitysvamman tai henkisen kehityksen viivästymisen tai heikkolahjaisuuden vuoksi voi opiskella peruskoulun yleisen opetussuunnitelman mukaisesti. Mukautettua opetusta voidaan antaa joko erityisluokissa tai integroidusti yleisopetuksen opetusryhmissä. Joskus myös esy-luokan oppilas saattaa seurata mukautettua opetussuunnitelmaa. Opetuksessa painottuvat tiedolliset tavoitteet, oppilaiden sosialisatio sekä elämän taidot. (Peruskoulun erityisopetuksen opetussuunnitelman perusteita 1988, 131, Runsas 1991c,

64.)

Mukautetun opetuksen oppilaille on ominaista oppimisen hitaus, joka johtuu henkisen kehityksen viivästyisestä tai lievästä kehitysvammasta. Oppilailla saattaa tämän lisäksi olla muitakin opetukseen haitallisesti vaikuttavia häiriöitä, kuten spesifisiä oppimisvaikeuksia, hahmottamisvaikeuksia, aivotoiminnan häiriöitä, sopeutumis- ja käyttäytymishäiriöitä, persoonallisuuden kehitykseen liittyviä häiriöitä sekä fyysisiä vammoja. (Peruskoulun erityisopetuksen opetussuunnitelman perusteita 1988, 135.) Jopa yli 70 % emu-opetuksen oppilaista on monivammaisia (Runsas 1991c, 64). Sosiaalisen kehityksen viivästyminen ilmenee emu-opetuksen oppilailla kypsymättömyytenä, joka aiheuttaa käyttäytymisen joustamattomuutta, minäkäsityksen ongelmia sekä häiriöitä vietti- ja tunne-elämässä (Peruskoulun erityisopetuksen opetussuunnitelman perusteita 1988, 136). Emu-opetuksen oppilaat tarvitsevat mukautetun opetussuunnitelman juuri henkisen viivästyymiseen liittyvien oppimis- ja sopeutumisvaikeuksien vuoksi. Joissain tapauksissa oppilaan älylliset oppimisedellytykset ovat normaaleja, mutta spesifit oppimisvaikeudet ovat syynä erityisluokkasijoitukseen. (Runsas 1991c, 65.) Emu-opetuksen oppilaiden väliset erot oppimisessa saattavat olla hyvinkin suuria niin kuin yksilön suoritusten kykyprofiilikin saattaa olla hyvin epätasainen (Runsas 1991c, 66).

## 5.2 Lähestymistapoja käyttäytymishäiriöihin

Käyttäytymishäiriöitä voidaan lähestyä ja määrittellä kahdesta eri näkökulmasta. Tämä on aiheuttanut myös sekaannusta. Määrittelyssä voidaan lähteä liikkeelle lapsen oireista, jolloin käyttäytymishäiriö määritellään lapsen oireiden mukaan ilman syytaustan selvittämistä. Toinen tapa on määrittellä tunne-elämältään häiriintyneet ja sosiaalisesti sopeutumattomat syytaustan mukaan. Syynä saattavat olla ympäristötekijät, kuten koulu, koti ja toverit, lapsi itse, ympäristön ja lapsen vuorovaikutus tai erilaiset tilannetekijät. (Koro & Runsas 1991, 454, 463.)

Ahvenainen ym. (1994, 101-102) esittelevät Parsonsien (1959) järjestelmän, jonka



mukaan ihmisen käyttäytymistä tutkitaan neljän eri järjestelmän kautta. Normitonta käyttäytymistä, joka tässä tutkimuksessa on opettajaan kohdistettua väkivaltaa ja häirintää, voidaan tulkita näiden avulla. Biologisen järjestelmän mukaisesti väkivaltaa voitaisiin selittää sillä, että oppilaalla olisi biogeneettinen alttius käyttäytyä normittomasti. Psykologinen järjestelmä etsii syitä käyttäytymiseen oppilaan persoonasta ja itsetunnosta, kun taas sosiaalisessa järjestelmässä ajatellaan yleisen sosiaalisen tilanteen vaikuttaneen käyttäytymiseen. Esimerkiksi sosioemotionaalisten vaikeuksien suuri yleinen määrä vaikuttaa myös lapsen ongelmiin. Viimeiseksi normittomaan käyttäytymiseen vaikuttavat yhteiskunnan asettamat normit ja asetukset. Eri instituutiot ovat määränneet, mikä on normitonta käyttäytymistä.

Lapsen sosioemotionaalinen kehitys on kiinteästi sidoksissa myös hänen kognitiiviseen, kielelliseen ja motoriseen kehitykseensä (Ahvenainen, Ikonen & Koro 1994, 100).

### 5.3 Käyttäytymishäiriöiden yleisyydestä peruskoulussa

Suomessa sosioemotionaalisesti häiriintyneiden määrä on kasvanut useilla eri indekseillä mitattuna jo useamman vuosikymmenen ajan, eikä hidastumista ole lähitulevaisuudessa näkyvissä (Ahvenainen ym. 1994, 98). Keskimäärin joka viidennellä peruskouluikäisellä on käyttäytymishäiriöitä, jotka aiheuttavat erityistuen ja -toimenpiteiden tarvetta. Käyttäytymishäiriöistä tunne-elämän häiriöt ovat sosiaalista sopeutumattomuutta yleisempiä. (Koro & Runsas 1991, 464-465.)

Vaikka käyttäytymishäiriöiden määrä on kasvanut, on sopeutumattomien opetus kuitenkin vähentynyt. 1987-88 sosiaalisesti sopeutumattomia ja emotionaalisesti häiriintyneitä oppilaita oli Suomessa 11 951, eli 2,1 % kaikista oppilaista. Poikien osuus heistä oli 79,4 % lukuvuonna 1987-1988 (Koro & Runsas 1991, 464-465). Lukuvuonna 1994-1995 esy-oppilaita oli 4426 eli 0,8 % peruskoulun oppilaista, joka oli 63 % vähemmän kuin lukuvuonna 1987-1988 (Virtanen & Ratilainen 1996, 56). Vuonna 1994-1995 esy-oppilaista 89 % oli poikia (Kuusela, Hautamäki & Jahnukainen 1996, 160).

Tuoreen tilastokeskuksen tekemän tutkimuksen mukaan syksyllä 1998 sopeutumattomien opetusta sai yhteensä 3069 oppilasta. Heistä 741 opiskeli erityiskoulussa, 2135 erityisluokalla tavallisessa koulussa ja 193 integroituna tavallisessa luokassa. (Liiten 1999.)

Lukuvuonna 1994-1995 oli emu-opetuksessa 10071 oppilasta, mikä oli 24,4 % enemmän kuin lukuvuonna 1987-1988 (Virtanen ym. 1996, 57). Emu-opetuksessa oli 1994-1995 oppilaista 68 % poikia (Kuusela ym. 1996, 160). Mukautettua opetusta sai syksyllä 1998 yhteensä 9873 oppilasta, joista 6149 oli erityiskoulussa, 2733 erityisluokalla ja 991 integroituna tavallisessa luokassa. (Liiten 1999.)

Tilastoista puuttuvat ne käyttäytymishäiriöiset oppilaat, jotka opiskelevat tavallisissa luokissa tai muissa erityisluokissa ilman käyttäytymishäiriöisen nimikettä.

## 6 TUTKIMUSONGELMAT

Tutkimuksen pääongelma jakaantuu viiteen eri osa-alueeseen, jotka ovat 1) loukkaava käytös, 2) fyysisen väkivallan uhka, 3) fyysinen väkivalta, 4) ilkivalta sekä 5) sukupuolinen häirintä ja ahdistelu. Pääongelma on: kokevatko emu- ja esy-opettajat loukkaavaa käytöstä, fyysistä väkivaltaa tai sen uhkaa, ilkivaltaa tai sukupuolista häirintää ja ahdistelua työssään oppilaidensa taholta? Alaongelmat ovat seuraavat:

- Kuinka yleisiä kokemukset ovat?
- Millaisia ovat opettajien viimeisimmät kokemukset?
- Ovatko tekijänä useimmiten tytöt vai pojat?
- Mitä teoista seuraa?
- Eroavatko nais- ja miesopettajien kokemukset toisistaan?
- Eroavatko esy- ja emu-opettajien kokemukset toisistaan?

## 7 MENETELMÄT

### 7.1 Tutkimuskohde ja koehenkilöiden kuvailua

Tutkimuslomake lähetettiin kaikille 116 Helsingin kaupungin emu- ja esy-opettajille. Opettajarekisteri, jossa oli kaikki Helsingin suomenkieliset emu- ja esy-opettajat lukuvuonna 1998-1999 saatiin Helsingin kaupungin opetusviraston erityisopetusyksiköstä.

Kyselylomakkeita palautui kaikkiaan 81 (70 %) ja ne kaikki otettiin mukaan aineistoon. 45 naisen palautusprosentiksi tuli 73 ja 35 miehen palautusprosentiksi muodostui tällöin 65. Yksi esy-opettaja ei vastannut sukupuolta koskevaan kysymykseen. Kaikkien lukuvuonna 1998-1999 Helsingissä työskentelevien emu- ja esy-opettajien sekä kyselyyn vastanneiden opettajien määrät ja sukupuolijakauma esitellään taulukossa 1.

TAULUKKO 1. Koehenkilöiden sukupuoli ja opetusala (vastanneet opettajat / lähetetyt lomakkeet)

	emu	esy	yhteensä
naiset	32/44	13/18	45/62
miehet	12/21	23/33	35/54
yhteensä	44/65	36/51	81/116

Kyselyyn vastanneet opettajat olivat 24-57 vuotiaita. Heidän keski-ikänsä oli 42 vuotta. Opettajista 59,2 % työskenteli ala-asteella, 33,3 % yläasteella sekä 7,4 % luokissa, joissa oli oppilaita sekä ala- ja yläasteelta. Oppilaiden määrä luokissa vaihteli 5:stä 15:sta ja oli keskimäärin 8,9. Oppilaista tyttöjä oli keskimäärin 2,1. 87,5 %:lla koehenkilöistä oli joku opettajan pätevyys. Opettajaksi pätevöityneistä 70,4 %:lla oli erityisluokanopettajan

kelpoisuus. Opettajakokemusta koehenkilöillä oli keskimäärin 16,3 vuotta, joista kokemusta erityisopetuksessa oli keskimäärin 11,1 vuotta.

## 7.2 Tutkimusvälineistö

Tutkimus suoritettiin kyselylomakkeella postikyselynä. Lomakkeessa, joka on liitteessä 2, oli kuusi sivua. Aluksi tiedusteltiin opettajien taustatietoja. Ensimmäinen osio käsitteli loukkaavaa käytöstä, toinen fyysisen väkivallan uhkaa, kolmas fyysistä väkivaltaa, neljäs loukkaavaa käytöstä ja viimeinen sukupuolista häirintää ja ahdistelua. Koehenkilöitä pyydettiin arvioimaan kokemuksiaan asteikolla 1-5 (1= ei lainkaan, 2= vähän, 3= jonkin verran, 4= melko paljon ja 5= hyvin paljon). Lomakkeessa kysyttiin erikseen tänä lukuvuonna sattuneita tapauksia ja koko opettajauran aikaisia tapahtumia. Opettajilta kysyttiin myös tekijän sukupuolta, teon seuraamuksia ja sitä, liittyikö tekoon aseita. Opettajilta pyydettiin arviota siitä, oliko oppilaalla mielenterveydellisiä ongelmia. Lisäksi opettajia pyydettiin kertomaan vapaamuotoisesti viimeisimmistä tapauksista. Tutkimuslomakkeen laadinnassa käytettiin apuna Kivivuoren (1996 ja 1997) käyttämiä lomakkeita. Lomakkeen mukana oli postimerkillä ja osoitteella varustettu palautuskuori.

## 7.3 Tutkimuksen luotettavuus

### 7.3.1 Reliabiliteetti

Tutkimuksessa oli tarkoitus saada tietoa opettajien kokemuksista kolmella eri aikamääritteellä. Ensimmäiseksi tiedusteltiin opettajien kokemuksia koko heidän opettajauransa ajalta. Toiseksi tiedusteltiin yhden lukuvuoden (98-99) aikaisia kokemuksia. Koska kysely suoritettiin kevätlukukauden alussa, kokemukset eivät ulotu koko lukukauteen. Kolmanneksi kysyttiin viimeisimpiä kokemuksia. Jos tutkimus toistetaan, voidaan olettaa, että kahden ensimmäisen ajanjakson kohdalla, reliabiliteetti olisi melko hyvä. Kuitenkaan kolmannen kohdalla vastaukset olisivat väistämättäkin erilaisia. Kuitenkin opettajan työskennellessä tietyn luokan kanssa pitempään, voidaan olettaa viimeisten kokemusten antavan myös suuntaa siitä, mitä luokassa yleensä tapahtuu. On myös mahdollista, että viimeisimmät kokemukset vaikuttavat siihen, miten

opettaja määrittelee jopa koko uransa aikaiset kokemukset. Niin negatiiviset kuin positiivisetkin kokemukset saattavat unohtua.

Tutkimuksessa opettajan omalla tulkinnalla on suuri osuus siinä, kuinka vakavaksi ja usein toistuvaksi hän määrittelee oppilaidensa käyttäytymisen. Toisille opettajille "melko paljon" saattaa numeraalisesti esimerkiksi väkivallan kohdalla merkitä samaa kuin toisille "hyvin paljon". Kuitenkaan ei olisi ollut luotettavampaa kysyä opettajilta numeraalisesti kokemusten määrää, sillä voidaan olettaa, etteivät opettajat pidä kirjaa kokemuksistaan. Yhtä lailla silloin, kun opettajat arvioisivat määrää, saattaisi toisen opettajan muisto paljosta väkivallasta nostaa arviota epäluotettavasti. Kun kyseessä ovat uhrikokemukset, ensisijaista onkin, kuinka häiritseväksi opettaja kokee uhrutilanteet työssään. Kuinka paljon hän kokee tulleen kiusatuksi? Ilman pitempiä aikaista seuranta on mahdotonta saada täysin luotettavaa tietoa siitä, kuinka usein opettajat todellisuudessa joutuvat oppilaidensa uhreiksi.

Koska väkivalta-, häirintä- ja uhkatilanteiden määrää on vaikeaa arvioida täysin relevantisti, onkin tulosten raportoinnissa käytetty myös kahtiajakoa: on kokemuksia - ei ole kokemuksia. Yksittäisten opettajien kokemusten määrän selvittämisen sijasta, tämän tutkimuksen ensisijainen tehtävä oli selvittää, kuinka moni opettaja joutuu oppilaiden kiusaamisen kohteeksi.

Koska tutkimuksessa ovat mukana kaikki helsinkiläiset emu- ja esy-opettajat, ei reliabiliteettiä voida testata toisella otoksella. Testattaessa muiden kaupunkien opettajia, voidaan aikaisempien tutkimusten (esim. Kivivuori 1999) perusteella olettaa myös koulun sijainnilla olevan osuutta vastauksien erilaisuuteen. Esy- ja emu-opetuksessa saatuja tuloksia ei myöskään reliabiliteetin toteamiseksi voida verrata muihin erityisopetuksen ryhmiin. Tässä tutkimuksessa kahden ryhmän erot osoittavat, että eri erityisryhmissä opettajien kokemukset olivat erilaisia.

Reliabiliteetti opettajien kokemuksia uran ajalta ja kuluvalta lukuvuodelta koskeville kysymyksille Cronbachin alphalla mitattuna oli hyvä ( $\alpha = .89$ ). Erikseen mitattuna kokemuksille uran aikana ja tänä lukuvuonna reliabiliteetti oli melko hyvä ( $\alpha = .79$ ).

ja .83).

### 7.3.2 Validiteetti

Tutkimuksen validiteettia pyrittiin varmentamaan laatimalla kysymykset yksiselitteisiksi. Käsitteiden samanlaista ymmärtämistä helpotettiin lisäämällä esimerkiksi käsitteiden loukkaava käytös ja ilkivalta perään sulkeisiin esimerkkejä.

Tutkimustuloksiin ja tutkimuksen sisäiseen validiteettiin ovat saattanut vaikuttaa opettajien uhrikokemusten viimeaikoina saama julkisuus ja aikaisemmat kyselyt. Kivivuori on tutkinut opettajien uhrikokemuksia Helsingin kouluissa, mutta jättänyt ainakin erityiskoulut pois tutkimuksistaan. Tutkimuksessa olleet opettajat ovat saattaneet myös raportoida tapauksista jo aikaisemmin työsuojeluvaltuutetun kyselylomakkeella. Koska aihe on ollut paljon esillä viime aikoina, opettajat ovat saattaneet kiinnittää myös työssään yhä enemmän huomiota oppilaiden käytökseen. Toisaalta aiheen esilletulo on auttanut opettajia tunnistamaan ja käsittelemään väkivalta ja häirintäkokemuksia. Opettajat ovat saattaneet myös jatkuvan julkisuuden vuoksi kokea olevansa enemmän kiusattuja kuin ovatkaan.

## 7.4 Tutkimuksen kulku

### 7.4.1 Kyselylomakkeen esitestaus

Kyselylomake esitettiin kolmella erityisluokanopettajalla marraskuussa 1998. Opettajat olivat Jyväskylän yliopistossa erityisopettajan erillisiä opintoja (emu-esy) suorittavia emu- tai esy-opettajia, jotka olivat vapaaehtoisia testaukseen. Esitestauksella haluttiin lähinnä selvittää, ovatko kysymykset ymmärrettäviä ja yksiselitteisiä sekä muutenkin sellaisia, että niihin voidaan vastata. Lisäksi haluttiin selvittää, kokevatko erityisluokanopettajat tutkittavia asioita.

Kaikki kolme opettajaa työskentelivät emu-opettajana ja olivat naisia. Koulutukseltaan he olivat peruskoulun luokanopettajia ja olivat toimineet erityisopetuksessa keskimäärin

3,5 vuotta. Kaikki kolme olivat joutuneet työssään oppilaidensa loukkaavan käytöksen kohteiksi ja kokenut fyysisen väkivallan uhkaa. Kaksi opettajista oli ollut fyysisen väkivallan uhrina ja yksi ilkivallan. Kukaan ei ollut joutunut sukupuolisen häirinnän ja ahdistelun kohteeksi.

Esitestauksen perusteella tutkimuslomaketta muutettiin niin, että myös loukkaavan käytöksen kohdalle lisättiin arviointi mielenterveydellisten häiriöiden vaikutuksesta tekoon.

#### 4.4.2 Kyselyn suorittaminen

Kysely toimitettiin opettajille kouluihin siten, että jokainen opettaja sai oman hänelle henkilökohtaisesti osoitetun kirjekuoren. Lomakkeet postitettiin 26.1.1999. Viikkoa ennen viimeistä palautuspäivää 16.2.1999 kaikille opettajille lähetettiin henkilökohtainen muistutus lomakkeen palautuksesta. Analyysiin otettiin mukaan 5.3.1999 mennessä saapuneet palautukset.

#### 7.5 Aineiston analyysimenetelmät

Tutkimusaineiston analyysi suoritettiin SPSS-ohjelmalla sekä manuaalisesti. Aineistosta mitattiin frekvenssejä, keskiarvoja ja keskihajontoja. Sukupuolten ja emu- sekä esy-opettajien välisiä eroja mitattiin kahden riippumattoman muuttujan t-testillä. T-testi määräytyi varianssien yhtä- tai erisuuruuden perusteella, jota mitattiin Levenen testillä (Nummenmaa, Konttinen, Kuusinen & Leskinen 1997, 87). Avoimista kysymyksistä etsittiin yhtäläisyyksiä luokittelemalla.



## 8 TULOKSET

### 8.1 Kokemusten yleisyys

Koehenkilöt olivat kokeneet loukkaavaa käytöstä asteikolla 1-5 mitattuna keskimäärin jonkin verran (3,0) koko opettajauransa aikana ja 2,5 tänä lukuvuonna. Opettajista 91,4 %:lla oli kokemuksia loukkaavasta käytöksestä koko opettajauraa aikana ja 75,3 %:lla lukuvuonna 98-99.

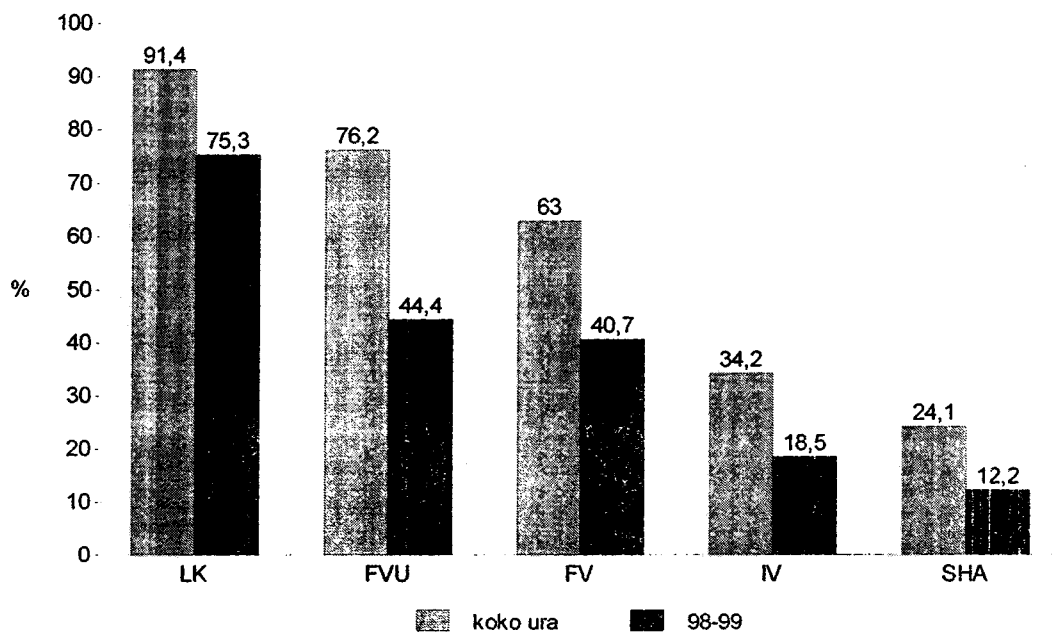
Opettajista 76,2 % oli kokenut fyysisen väkivallan uhkaa työssään opettajana ja alle puolet (44,4 %) kuluvana lukuvuonna. Keskiarvot olivat 2,4 ja 1,8. 32,5 % opettajista oli myös uhattu jollakin aseella. Yleisimpiä aseita olivat erilaiset kepit, veitset, huonekalut sekä urheiluvälineet.

Kokemuksia fyysisestä väkivallasta oli 63 % opettajista, tänä lukuvuonna 40,7 %:lla. Opettajat kuitenkin kokivat fyysisen väkivallan melko vähäiseksi, sillä kokemusten määrän keskiarvo opettajauran aikana oli 1,9 ja lukuvuonna 98-99 1,6. Väkivallanteoista 16,2 %:ssa oli ollut aseita mukana. Yleisimpiä aseita olivat mm. urheiluvälineet, huonekalut, kepit ja saksat.

Ilkivaltaa oli kohdistunut 34,2 %:n opettajista, kuluvana lukuvuonna 18,5 %:n. Kukaan koehenkilöistä ei ollut kokenut ilkivaltaa melko paljoa (4) tai hyvin paljoa (5). Tällöin keskiarvoiksi tuli 1,4 ja 1,2.

Opettajista 24,1 %:lla oli kokemuksia sukupuolisesta häirinnästä ja ahdistelusta oppilaidensa taholta. Lukuvuonna 98-99 häirintää ja ahdistelua oli kokenut 12,2 %. Keskiarvoiksi saatiin 1,3 ja 1,2.

Kuviosta 1 nähdään, kuinka suuri prosentti opettajista on kokenut oppilaan loukkaavaa käyttäytymistä (LK), fyysisellä väkivallalla uhkailua (FVU), fyysistä väkivaltaa (FV), ilkivaltaa (IV) ja sukupuolista ahdistelua ja häirintää (SAH).



**KUVIO 1.** Opettajien kokema väkivalta ja häirintä prosentuaalisesti (%)

## 8.2 Kokemusten luonne

Koehenkilöitä pyydettiin kertomaan viimeisimmästä tilanteesta omin sanoin. Vastauksista on etsitty yhtäläisyyksiä siitä, millaiset tilanteet ovat aiheuttaneet oppilaiden huonoa käyttäytymistä ja mitä on tapahtunut. Tulokset on koottu laskemalla, kuinka monta kertaa kyseinen asia on mainittu vastauksissa. Tällöin esimerkiksi sama opettaja on saattanut vastauksessaan kertoa, että häntä on lyöty ja potkaistu, jolloin molemmat kokemukset on laskettu mukaan.

Yleisimmin opettajat kohtasivat loukkaavaa käytöstä, melko syyttömästi. Oppilailla oli tapana loukata opettajaa suullisesti. Muut tilanteet, jolloin opettajat joutuivat loukkaavan käytöksen uhreiksi, ovat nähtävillä taulukossa 2.

**TAULUKKO 2.** Yleisimpiä tilanteita, joissa opettajat ovat kohdanneet loukkaavaa käytöstä

tilanne	tilanteen maininneiden opettajien määrä
1. Suullinen herja tapana, syytön opettajan loukkaaminen	17
2. Oppilaan kieltäminen, huonoon käytökseen puuttuminen	12
3. Oppilaan kontrolli pettänyt turhautumisen tai pettymyksen vuoksi	8
4. Oppilas kieltäytynyt opettajan antamasta tehtävästä	7
5. Opettaja puuttunut oppilaiden keskinäisiin riitoihin	6

Opettajat käsittivät fyysisen väkivallan uhan eri tavoin. Opettajia saatettiin uhata suullisesti fyysisellä väkivallalla. Toinen tapa käsittää väkivallan uhka oli tilanteet, joissa oppilas selkeästi yritti väkivaltaa, esimerkiksi uhkaili opettajaa nyrkit pystyssä. Oppilas saattoi myös hyökätä opettaja kimppuun tai yrittää sitä. Kolmanneksi olivat tilanteet, joissa väkivalta ei osunut, esimerkiksi oppilaan heittämä tuoli ei osunut opettajaan. Viimeiseksi jotkut opettajat sekoittivat fyysisen väkivallan ja sen uhan, jolloin he kertoivat tilanteista, jotka olivat selkeästi fyysistä väkivaltaa. Yleisimmin opettajat kokivat fyysisen väkivallan uhkaa puuttuessaan oppilaiden välisiin riitoihin. Muut tilanteet näkyvät taulukossa 3.

**TAULUKKO 3.** Yleisimpiä tilanteita, joissa opettajat ovat kokeneet fyysisen väkivallan uhkaa.

tilanne	tilanteen maininneiden opettajien määrä
1. Opettaja puuttuu oppilaiden keskinäisiin riitoihin	11
2. Oppilaan kontrolli pettänyt esim. turhautumisen vuoksi	6
3. Opettaja on puuttunut oppilaan huonoon käytökseen	4
4. Oppilaan luokasta poiston yhteydessä	4

Opettajat joutuivat myös fyysisen väkivallan uhreiksi useimmiten silloin, kun he menivät väliin oppilaiden keskinäisiin tappeluihin (10 tapausta). Muita tilanteita, joita

vain yksittäiset opettajat olivat kokeneet, olivat uloslähtötilanteet, liikuntatunnit, oppilaiden kieltäminen ja ojentaminen sekä oppilaan rauhoittaminen. Esimerkkeinä opettajat kertoivat eniten, että heitä oli lyöty, joko esineellä tai kädellä (8 tapausta). Lisäksi opettajia oli potkittu (4) sekä mm. raavittu (1), tönity (1) ja heitetty esineellä (1).

Opettajien kokemasta ilkivallasta oli suurin osa kohdistunut opettajan omaisuuteen luokassa (15 vastausta). Ilkivaltaa oli kohdistunut 9 opettajan ajoneuvoon ja vain 2 opettajan kotiin.

Sukupuolisesta häirinnästä ja ahdistelusta ei kokemusten vähäisyyden vuoksi erottunut jotkut tilanteet muita tyypillisimmiksi. Yleisintä kuitenkin oli opettajan häirintä suullisesti, esimerkiksi hänen muotojensa kommentointi, nimittelemine ja opettajan sukupuolielämän utelu. Vain yksittäisiin opettajiin oli käyty kiinni seksuaalisesti, heistä oli piirretty kuvia tai heitä oli yritetty iskeä.

### 8.3 Tyttöjen ja poikien väliset erot

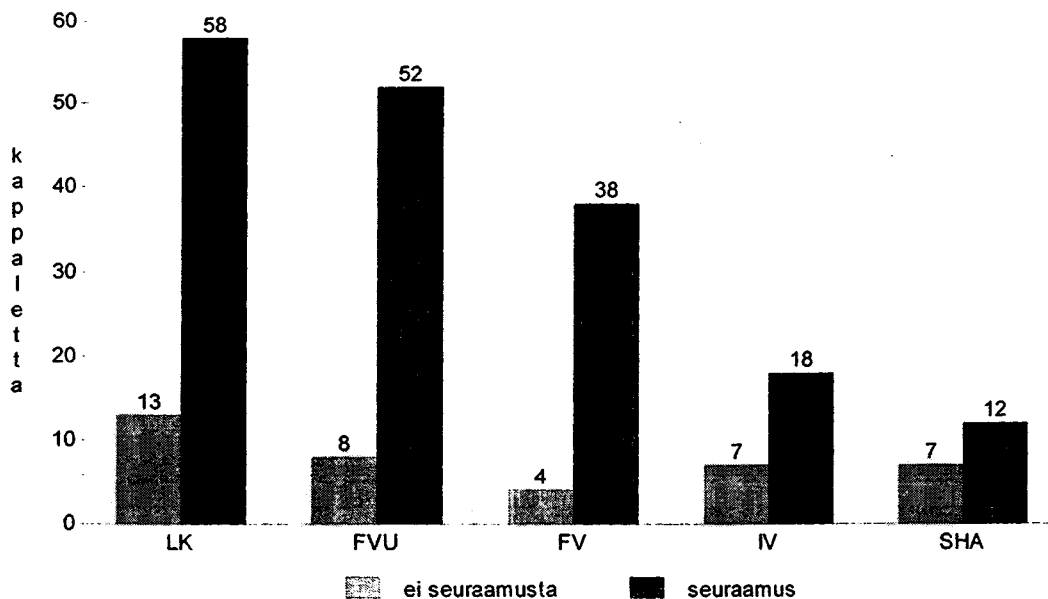
Kaikilla viidellä osa-alueella opettajat arvioivat poikien olevan useimmiten väkivallan, uhan ja häirinnän takana. Häiritsevästi käyttäytyvien poikien ja tyttöjen määrät sekä prosentuaalisen osuudet on nähtävillä taulukossa 4. Koska kaikilla opettajilla ei ole kokemuksia häiriökäyttäytymisestä, kaikki eivät vastanneet näihin kysymyksiin. Taulukossa esitetyt prosentit on laskettu käyttämällä ainoastaan niitä vastauksia, joissa kokemuksia esiintyi, ja joissa arvio on esitetty.

**TAULUKKO 4.** Opettajien arvio useimmiten väkivaltaisen ja häiritsevän oppilaan sukupuolesta.

Häiriökäyttäytyminen	tytöt kpl (%)	pojat kpl (%)	ei eroa kpl (%)	yhteensä kpl (%)
Loukkaava käytös	2 (3%)	55 (76%)	15 (21%)	72 (100%)
Fyysisen väkivallan uhka	-	56 (97%)	2 (3%)	58 (100%)
Fyysinen väkivalta	1 (2%)	44 (90%)	4 (8%)	49 (100%)
Ilkivalta	2 (8%)	22 (85%)	2 (8%)	26 (101%)
Sukupuolinen häirintä ja ahdistelu	2 (11%)	15 (83%)	1 (6%)	18 (100%)
<b>yhteensä</b>	<b>7 (3%)</b>	<b>192 (86%)</b>	<b>24 (11%)</b>	<b>223 (100%)</b>

#### 8.4 Seuraamukset

Opettajat eivät katso sormiensa läpi oppilaiden huonoa käyttäytymistä heitä kohtaan. Opettajilta tiedusteltiin viimeisimmän tilanteen kuvailun yhteydessä, oliko oppilas saanut teostaan jonkinlaisen seuraamuksen. Kaikilla osa-alueilla suurin osa oppilaista oli saanut teoistaan seuraamuksen. Kuviosta 2 nähdään, kuinka moni opettajista antoi seuraamuksen oppilaan loukkaavasta käyttäytymisestä (LK), fyysisellä väkivallalla uhkailusta (FVU), fyysisestä väkivallasta (FV), ilkivallasta (IV) ja sukupuolisesta ahdistelusta ja häirinnästä (SAH).



**KUVIO 2.** Seuraamuksen antaminen oppilaan häiriökäyttäytymisestä

Seuraamusten muotoa selvitettiin kysymällä opettajilta, millaisen seuraamuksen oppilas oli saanut viimeisimmästä teosta. Kaikkien osa-alueiden vastaukset käsiteltiin kokonaisuutena. Vastauksista laskettiin, kuinka monta kertaa kyseinen seuraamus esiintyi vastauslomakkeissa yhteensä.

Yleisimpänä seuraamuksena opettaja keskusteli oppilaan kanssa tapahtuneesta tai selvitteli muutoin suullisesti asiaa (48 vastausta). Kaikkiaan 47 tapauksessa tapahtuneesta ilmoitettiin oppilaan huoltajalle, jonka kanssa myös tehtiin erilaista yhteistyötä ongelmakäyttäytymisen vähentämiseksi. Koulusta oli poistettu 19 oppilasta loppupäiväksi tai määräajaksi. Laitoskoulussa oppilas oli tällöin siirretty osastolle opiskelemaan tai rauhoittumaan. Jälki-istunnon oli saanut 17 oppilasta. Muita yleisimpiä seuraamuksia oli yhteydet ammattihenkilöihin tai viranomaisiin (14 tapausta), anteeksipyyttäminen opettajalta (11 tapausta) ja oppilaan aiheuttaman vahingon korvaaminen (7).

## 8.5 Kokemuserot sukupuolten sekä emu- ja esy-opettajien välillä

### 8.5.1 Sukupuolten väliset erot kokemuksissa

T-testillä mitattuna opettajan sukupuolella ei ole merkitsevää vaikutusta oppilaiden väkivallan, uhan ja häirinnän kohteeksi joutumiseen. Naisten ja miesten välisiin keskiarvoihin ei saatu tilastollisesti merkitseviä eroja verrattaessa kaikkien miesten ja naisten tuloksia keskenään, eikä myöskään verrattaessa emu- ja esy-opettajien keskiarvoja sukupuolen mukaan erikseen. Miesopettajat olivat kokeneet kuitenkin tilastollisesti melkein merkitsevästi enemmän ilkivaltaa uransa aikana kuin naisopettajat ( $p=.024$ ). Varianssien erisuuruus todettiin Levenen testillä.

**TAULUKKO 5.** Väkivallan ja häirinnän eri muotojen keskiarvot ja hajonnat sekä naisten ja miesten keskiarvojen välisten erojen t-arvot ja merkitsevyydet.

Muuttuja	NAISET			MIEHET			t	df	p
	N	x	s	N	x	s			
Loukkaava käytös	45	2.84	1.21	35	3.11	1.13	-1.02	78	.311
Loukkaava käytös 98-99	45	2.42	1.39	35	2.54	1.07	-.43	78	.672
Fyysisen väkivallan uhka	44	2.34	1.31	35	2.31	.87	.11	75	.914
Fyysisen väkivallan uhka 98-99	44	1.77	1.12	35	1.71	.96	.25	77	.807
Fyysinen väkivalta	44	1.95	1.05	34	1.91	.90	.19	76	.851
Fyysinen väkivalta 98-99	44	1.57	.95	34	1.68	.98	-.49	76	.623
Ilkivalta	45	1.27	.54	33	1.61	.70	-2.31	58	.024*
Ilkivalta 98-99	45	1.16	.47	34	1.35	.65	-1.50	58	.139
Sukupuolinen ahdistelu ja häirintä	43	1.35	.69	35	1.28	.62	.42	76	.675
Sukupuolinen ahdistelu ja häirintä 98-99	44	1.09	.36	35	1.26	.66	-1.34	50	.185

Myös verrattaessa nais- ja miespuolisten emu-opettajien keskiarvoja, havaittiin miesopettajien kokevan naisia enemmän ilkivaltaa tilastollisesti melkein merkitsevästi ( $p=.039$ ). Varianssit todettiin yhtäsuuriksi.

Esy-opettajien vertailussa saatiin tilastollisesti melkein merkitsevät erot naisten ja miesten välille lukuvuoden 98-99 aikana koetulle loukkaavalle käytökselle ( $p=.029$ , varianssit erisuuret) ja fyysisen väkivallan uhalle ( $p=.031$ , varianssit yhtäsuuret). Naisilla oli hieman miehiä enemmän kokemuksia. Sekä emu- että esy-opettajien kokemusten keskiarvot, hajonnat ja keskiarvojen vertailu sukupuolen mukaan löytyy liitteessä 1 olevista t-testitaulukoista 8 ja 9.

#### 8.5.2 Kokemuserot emu- ja esy-opettajien välillä

Esy-opettajat olivat kokeneet emu-opettajia tilastollisesti melkein merkitsevästi enemmän loukkaavaa käytöstä sekä lukuvuonna 98-99 ( $p=.018$ , varianssit yhtäsuuret) että opettajauransa aikana ( $p=.014$ , varianssit yhtäsuuret).

Fyysisen väkivallan uhkaa esy-opettajat olivat kokeneet tilastollisesti erittäin merkitsevästi enemmän uransa aikana kuin emu-opettajat ( $p=.001$ , varianssit yhtäsuuret) ja tilastollisesti melkein merkitsevästi enemmän lukuvuonna 98-99 ( $p=.022$ , varianssit yhtäsuuret).

Erittäin merkitsevä tilastollinen ero ryhmien välille syntyi myös uran aikana koetun fyysisen väkivallan kohdalla, jota esy-opettajat olivat kokeneet enemmän ( $p=.000$ , varianssit yhtäsuuret). Lukuvuoden 98-99 aikana esy-opettajat olivat kokeneet fyysistä väkivaltaa tilastollisesti merkitsevästi emu-opettajia enemmän ( $p=.004$ , varianssit erisuuret).

Ilkivallan ja sukupuolisen häirinnän kokemisessa ei ryhmien välillä ollut tilastollista eroa.



**TAULUKKO 6.** Väkivallan ja häirinnän eri muotojen keskiarvot ja hajonnat sekä emu- ja esy-opettajien keskiarvojen välisten erojen t-arvot ja merkitsevyydet.

Muuttuja	EMU-OPETTAJAT			ESY-OPETTAJAT			t	df	p
	N	x	s	N	x	s			
Loukkaava käytös	44	2.70	1.02	37	3.32	1.29	-2.41	79	.018*
Loukkaava käytös 98-99	44	2.18	1.13	37	2.86	1.32	-2.52	79	.014*
Fyysisen väkivallan uhka	44	1.98	.98	36	2.83	1.21	-3.51	78	.00***
Fyysisen väkivallan uhka 98-99	44	1.52	.95	36	2.06	1.09	-2.33	78	.022*
Fyysinen väkivalta	44	1.61	.75	35	2.37	1.09	-3.65	77	.00***
Fyysinen väkivalta 98-99	44	1.34	.68	35	2.00	1.14	-3.03	53	.00***
Ilkivalta	44	1.32	.60	35	1.54	.66	-1.58	77	.117
Ilkivalta 98-99	44	1.18	.50	36	1.31	.62	-.99	78	.326
Sukupuolinen ahdistelu ja häirintä	42	1.26	.50	37	1.38	.79	-.79	78	.431
Sukupuolinen ahdistelu ja häirintä 98-99	43	1.09	.29	37	1.24	.68	-1.24	47	.220

Tarkasteltaessa erikseen molempien sukupuolten ryhmiä ei emu- ja esy-opettajien välille syntynyt yhtä merkittäviä eroja kuin kokonaisuutta tarkasteltaessa. Naispuoliset esy-opettajat olivat lukuvuonna 98-99 kokeneet tilastollisesti melkein merkitsevästi enemmän fyysistä väkivaltaa kuin naispuoliset emu-opettajat ( $p=.015$ , varianssit yhtäsuuret). Miespuoliset esy-opettajat olivat taas kokeneet emu-opettajia tilastollisesti melkein merkitsevästi enemmän loukkaavaa käytöstä lukuvuonna 98-99 ( $p=.022$ , varianssit erisuuret) ja fyysistä väkivaltaa koko uransa aikana ( $p=.047$ , varianssit yhtäsuuret). Tulokset esitetään t-testitaulukoissa 10 ja 11 löytyvät liitteestä 1.

## 9 TULOSTEN TARKASTELUA

Verrattaessa tutkimustuloksia aikaisempiin tutkimuksiin voidaan todeta, että emu- ja esy-opettajat kokevat työssään muita opettajia huomattavasti enemmän väkivaltaa ja häirintää oppilaiden taholta. Taulukosta 7 voidaan nähdä, että helsinkiläiset emu- ja esy-opettajat ovat kokeneet kaikkia väkivallan ja häirinnän muotoja paljon yleisopetuksen opettajia enemmän. Erityisesti fyysisen väkivallan kohdalla erot ovat todella huomattavat. Kivivuoren 1997 koko maan kattavassa tutkimuksessa oli mukana vain yläasteen opettajia. Kivivuoren 1999 tutkimuksesta, jossa tutkittiin helsinkiläisiä opettajia, on taulukkoon laskettu ala-asteen ja yläasteen keskiarvot.

**TAULUKKO 7** Eri tutkimusten viimeisimmän lukuvuoden väkivalta- ja häirintäkokemusten tulosten keskiarvojen vertailua.

Muuttuja	Kivivuori 1997	Kivivuori 1999	Koivuranta 1999
Loukkaava käytös	51%	50,9%	75,3%
Fyysisen väkivallan uhka	9%	13,3%	44,4%
Fyysinen väkivalta	3%	7,1%	40,7%
Sukupuolinen / seksuaalinen häirintä	3%	3,8%	12,2%
Muu häirintä	12%	6,9%	-
Ilkivalta	-	-	18,5%

Kivivuoren tutkimukset kohdistuivat yleisopetukseen. Esy- ja emu-luokat ovat paikkoja, jonne siirretään oppilaita, joita ei pystytä yleisopetuksessa opettamaan. Käyttäytymishäiriöt ovat hyvin yleinen syy näille erityisluokkasiirroille. Voi siis olla mahdollista, että jatkuvasti opettajaa kohtaan väkivaltainen oppilas siirretään yleisopetuksesta pois, jolloin tilanne siellä rauhoittuu. Väheneekö oppilaan väkivaltainen käyttäytyminen kuitenkin erityisluokassa, vai joutuuko erityisluokanopettaja jatkuvasti

häiriökäyttäytymisen uhriksi? Erityisluokalta oppilaan eteenpäin lähettämisen mahdollisuudet ovat melko vähäiset. Erityisoppilaat saattavat vain väliaikaisesti käydä hoitojaksoilla erityisluokan ulkopuolella.

Usein yleisopetuksen opettajaa eivät kuitenkaan kiusaa hänen omat yleisopetuksen oppilaansa. Kivivuoren (1999, 33) tutkimuksen mukaan yleisopetuksen opettajien väkivalta- ja häirintäkokemuksissa keskimäärin 25 % oppilaista oli jo sillä hetkellä tarkkailu- tai erityisryhmässä.

Tutkimus tukee osittain myös Rynnäsen (1998) tutkimuksen tuloksia. Rynnäsen (1998) mukaan naispuoliset esy-opettajat kokevat muita erityisluokanopettajia useammin henkistä väkivaltaa ja seksuaalista häirintää. Tässä tutkimuksessa ei syntynyt tilastollisesti merkitseviä eroja naispuolisten esy- ja emu-opettajien välille. Kuitenkin voitiin selkeästi osoittaa, että otettaessa molemmat sukupuolet huomioon, esy-opettajat ovat emu-opettajia useammin loukkaavan käytöksen, jota voidaan pitää myös henkisenä väkivaltana, fyysisen väkivallan ja sen uhan kohteina.

Tutkimus osoitti, että nais- ja miesopettajien kokevat väkivaltaa ja häirintää yhtä paljon. Miehet kokivat väkivaltaa tilastollisesti melkein merkitsevästi naisia enemmän. Kuitenkin opettajista, jotka olivat raportoineet väkivaltatilanteita työsuojeluvaltuutettu Pekka Paasille (henkilökohtainen tiedonanto 11.2.99), oli 91,5 % naisia. Voidaan päätellä, että naiset ovat huomattavasti aktiivisempia raportoimaan vapaaehtoisesti väkivaltatilanteista. Toisaalta Paasi haluaa kartoittaa ääritapauksia, joissa opettajaan on jäänyt teosta fyysinen jälki. Olisiko mahdollista, että naisopettajiin kohdistuva väkivalta olisi rankempaa?

Tutkimusta suunniteltaessa pyrittiin erityisesti siihen, että mahdollisimman moni koehenkilö palauttaisi kyselyn. Opettajia mm. lähestyttiin virallisesti koulun kautta, mutta kuitenkin henkilökohtaisesti. Palautusprosenttia 70 voidaankin pitää hyvänä. Kivivuoren 1999 tutkimuksessa palautusprosentti oli 55,3. Vastauksista voitiin kuitenkin havaita yllättävän paljon huolimattomuutta. Joihinkin kysymyksiin oli jätetty vastaamatta kokonaan, osittain varmastikin kokemusten puuttumisen vuoksi tai kiireen

takia, mutta myös huolimattomuuden vuoksi. Erityisen paljon ongelmia kyselylomakkeita tarkastellessa tuli siinä, etteivät opettajat olleet lukeneet vastausohjeita huolellisesti. Ohjeissa mm. kiellettiin käyttämästä samoja tapauksia useammassa kohdassa. Kuitenkin opettajat jatkuvasti viittailivat lomakkeissa edellisen sivun esimerkkeihin. Joistakin vastauksista heijastui myös se, etteivät opettajat yksinkertaisesti tiedneet, miten tutkimuslomakkeisiin vastataan. Kun heitä esimerkiksi pyydettiin vastaamaan numeraalisesti, he saattoivat kirjoittaa tarkkoja kuvauksia paperin reunaan.

Eräs opettaja oli kirjoittanut lomakkeen alkuun: “Meillä on perinteenä väkivallaton koulu. Viimeisin “väkivaltatilanne” v. 88, jolloin romanipoika hermostui ja uhkasi “vetää turpaan” miesopettajaa. ... Lähetit kyselyn myös toiselle opettajalle. Tämä vastaus pätee myös häneen”. Taustatietojen jälkeen tämä opettaja oli vastannut joka kohtaan “ei lainkaan”. Sen lisäksi, että tätä vastausta oli mahdotonta ottaa mukaan määrälliseen tutkimukseen molempien opettajien osalta, herää kysymys, onko vastaus rehellinen. Yrittävätkö jotkut koulut ja luokat antaa viimeiseen asti itsestään positiivisen kuvan ulkopuolelle? Varmastikin kaikkien koulujen pyrkimyksenä on väkivallattomuus. Tämänkin tutkimuksen tulokset ovat paljastaneet sen täydellisen toteutumisen mahdottomuuden. Vaikka koulu olisi tehokas kytkemään pois väkivaltaa, on hyvin vaikeaa uskoa oppilaiden, jotka siirretään sosiaalisen sopeutumattomuutensa vuoksi erityiskouluun tai -luokkaan, muuttuvan ylitettyään luokan kynnyksen.

Oppilaiden väkivaltaisuutta tutkittaessa on lähinnä keskitytty kartoittamaan sen määrää tai laatua. Aikaisemmat tutkimukset ovat keskittyneet yleisopetukseen. Joitakin kokeiluja kouluissa on ollut väkivallan vähentämiseksi. Mm. Sammon turvallisuuspalkinto 100 000 mk annettiin vuonna 1999 kriisiterapeutille, joka oli kehittänyt Jaakkolan yläasteelle Parkin, lepotilan jonne oppilaat voivat mennä rauhoittumaan (Nordqvist 1999). Vaikka opettajien altistuminen oppilaiden väkivallalle on ollut paljon esillä julkisuudessaakin, on hyvin vähän esitetty, mitä asialle voitaisiin tehdä. Parkin kaltaiset kokeilut olisivat todella tarpeen.

Yleisopetuksessa opettajien toiveet väkivallan vähentämisestä kohdistuvat

erityisopetukseen. Työsuojeluvaltuutettu Pekka Paasi vaatii, että väkivaltaiset oppilaat olisi siirrettävä nopeasti erityisluokille, joissa heidän väkivaltaisuuteensa olisi helpompaa puuttua. Hän myös toivoo, että erityisopettajat voisivat enemmän tehdä yhteistyötä yleisopetuksen opettajien kanssa. (Paasi, P. Henkilökohtainen tiedonanto 11.2.1999.) Tämä tutkimus on selvästi osoittanut, että emu- ja esy-opetuksessa oppilaiden väkivaltaisuus on yleisempää kuin yleisopetuksessa. Aiheellista olisikin tutkia, voidaanko erityisryhmissä todellakin puuttua väkivaltaan helpommin ja tehokkaammin, vai olisivatko mahdolliset erityisopetuksen menetelmät siirrettävissä myös yleisopetukseen. Joka tapauksessa erilaisia uusia interventioita väkivallan vähentämiseen koulussa kaivataan.

Interventioita suunniteltaessa olisi hyvin tärkeää olla selvillä myös oppilaiden väkivaltaisuuden syistä. Vaikka sosiaalisen sopeutumattomuuden syyt ja taustatekijät ovat yleensä moninaiset, voidaan interventioita kohdistaa ainakin joihinkin niistä. Oppilaiden käyttäytymishäiriöitä on lähestyttävä ja tulkittava kaikkien Ahvenaisen ym (1994, 101-102) esittelemien Parsonsien (1959) järjestelmien kautta. Tällöin syytaustaa pohdittaessa otetaan huomioon oppilaan biogeneettiset tekijät, persoona ja itsetunto, sosiaalinen tilanne ja yhteiskunnan normien vaikutus. Tällöin yksittäisen oppilaan ja hänen lähiympäristönsä syyttämisen, tukemisen ja hoitamisen lisäksi syitä pohditaan laajemmin. Voidaan myös kysyä, voisiko ympäristövästata oppilaan tarpeisiin paremmin niin, että häiriökäyttäytyminen vähenisi. Onko oppilas sopeutumaton vai ympäristö?

Opettajan korvissa kaikuvat oppilaan sanat "saat turpiin". Toista opettajaa on jo lyöty, kolmas on tarttunut oppilaan käteen ennen iskun osumista. Kuitenkaan kukaan heistä ei sano "en pärjää, en halua olla opettaja ja yrittää".

## LÄHTEET

- Ahvenainen, O., Ikonen, O. & Koro, J. 1994. Erityispedagogiikka II. Erityiskasvatuksen käytäntö. Porvoo: WSOY.
- Aromaa, K. 1994. Työssä koetun väkivallan tutkimuksesta. Teoksessa K. Aromaa, M. Haapaniemi, A. Kinnunen & A-K. Koivula. Väki-valta työtehtävissä. Työssä koettua väkivaltaa koskevan tutkimushankkeen osaraportti. Oikeuspoliittisen tutkimuslaitoksen julkaisuja 124. Helsinki.
- Aromaa, K. & Ahven, A. 1995. Victims on crime in a time of change: Estonia 1993 and 1995. Oikeuspoliittisen tutkimuslaitoksen tutkimustiedonantoja 19. Helsinki.
- Aromaa, K., Haapaniemi, M., Kinnunen, A. & Koivula, A-K. 1994. Väki-valta työtehtävissä. Työssä koettua väkivaltaa koskevan tutkimushankkeen osaraportti. Oikeuspoliittisen tutkimuslaitoksen julkaisuja 124. Helsinki.
- Bennett, B. & Rolheiser-Bennett, C. 1992. A restructuring journey. Teoksessa A. Costa, J. Bellanca & R. Fogarty (toim.) If minds matter. Aforeword to the future. Platine: Skylight Publishing, 103-123.
- Benson, D. J. & Thomson, G. E. 1982. Sexuall harassment on a university campus: the confluence of authority relations, sexual interest and gender stratification. Social problems 29, 3, 236- 251.
- Blom, H., Laukkanen, R., Lindström, A., Saresma, U. & Virtanen, P. (toim.) 1996. Erityisopetuksen tila. Opetushallitus. Helsinki: Yliopistopaino.
- Brantsaeter, M. C. 1992. Sex i arbeid(et) i Norge. Tiden norsk forlag. Oslo.
- Connish, D. B. & Clarke, R. V. (toim.) 1986. The reasoning criminal. Rational choice perspectives on offending. New york, Berlin, Heidelberg, Tokyo: Springer - Verlag.
- Costa, A., Bellanca, J. & Fogarty, R. (toim.) 1992. If minds matter. A foreword to the future. Platine: Skylight Publishing, 103-123.
- Fattah, E. A. 1991. Understanding criminal victimization. An introduction to theorethical victimology. Prentice-Hall, USA.

- Felton, M. 1986. Linking criminal choices, routine activities, informal control, and criminal outcomes. Teoksessa D. B. Connish & R.V. Clarke (toim.). The reasoning criminal. Rational choice perspectives on offending. New York, Berlin, Heidelberg, Tokyo: Springer - Verlag.
- Freeman, J. (toim.) 1984. Women. A feminist perspective mayfield publishing company.
- Gutek, B. A. 1985. Sex at the workplace. San Francisco & London: Jossey-Bass publishers.
- Gutek, B. A. & Morasch, B. & Cohen, A. G. 1983. Interpreting social-sexual behavior in a work setting. Journal of Vocational Behavior 22, 30-48.
- Hirvenoja, P. 1997. Miksi mennä merta edemmäs kouluun. Tutkimus syistä, jonka perusteella yläasteen kouluksi valittiin joku muu kuin lähikoulu Helsingissä vuonna 1997 verrattuna edellisvuosiin. Helsingin kaupungin opetusviraston julkaisusarja B16:1997.
- Högbacka, R. 1987. Sukupuolinen ahdistelu ja häirintä. Kansainvälinen katsaus tutkimuksiin, lainsäädäntöön ja sopimuksiin. Tasa-arvoasiain neuvottelukunnan monisteita 1/1987. Helsinki.
- Kinnunen, A. 1994. Väkipalta työtilanteissa uhritutkimuksen valossa väkivallan riskialalla. Teoksessa K. Aromaa, M. Haapaniemi, A. Kinnunen & A-K. Koivula. Väkipalta työtehtävissä. Työssä koettua väkipaltoa koskevan tutkimushankkeen osaraportti. Oikeuspoliittisen tutkimuslaitoksen julkaisuja 124. Helsinki.
- Kivivuori, J. 1996. Opettajien uhrikokemukset ja kontrollinäkemykset. Oikeuspoliittisen tutkimuslaitoksen tutkimustiedonantoja 23. Helsinki.
- Kivivuori, J. 1997. Opettajiin kohdistuva häirintä ja väkipalta. Oikeuspoliittisen tutkimuslaitoksen tutkimustiedonantoja 33. Helsinki.
- Kivivuori, J., Tuominen, M. & Aromaa, K. 1999. "Mä teen mitä mä haluan". Oppilaiden opettajiin kohdistama häirintä ja väkipalta Helsingin kouluissa 1997-1998. Oikeuspoliittisen tutkimuslaitoksen tutkimustiedonantoja 44. Helsinki.
- Koro, J. & Runsas, R. 1991. Käyttäytymishäiriöiset lapset. Teoksessa R. Runsas (toim.) Lasten erityishuolto ja -opetus Suomessa. Lastensuojelun keskusliitto. Julkaisu n:o 87, 453-528 Jyväskylä: Gummerrus.

- Kuusela, J., Hautamäki, J. & Jahnukainen, M. 1996. Mitä, milloin ja kenelle. Erityisopetuksen virat ja oppilaat. Teoksessa H. Blom, R. Laukkanen, A. Lindström, U. Saresma & P. Virtanen (toim.) Erityisopetuksen tila. Opetushallitus. Helsinki: Yliopistopaino. 137-174.
- Lagerspetz, K. 1989. Psykologisia tutkimuksia naissukupuolen aggressiivisuudesta I. Naistutkimus 2, 2, 3-10.
- Lagerspetz, K., Björqvist, K. & Peltonen, T. 1989. Psykologisia tutkimuksia naissukupuolen aggressiivisuudesta II. Naistutkimus, 3, 16-25.
- Liiten, M. 1998. Yli 100 000 peruskoululaista saa erityisopetusta. Helsingin Sanomat 13.5.1999, 129, A9.
- Luckenbill, D. 1977. Criminal homicide as a situated transaction. Social problems, 25, 2, 176-186.
- MacKinnon, C. A. 1979. Sexual harassment of working women: a case of sex discrimination. Yale university press, New Haven & London.
- Mankkinen, T. 1995. Akateemista nuorallatanssia. Sukupuolinen häirintä ja ahdistelu Helsingin yliopistossa. Helsingin yliopisto, tasa-arvotoimikunta. Helsinki: yliopistopaino.
- Martin, S. E. 1984. Sexuall harassment: the link between gendet stratification, sexuality, and women's economic status. Teoksessa J. Freeman (toim.). Women. A feminist perspective. Mayfield publishing company.
- Nordqvist, H. 1999. Parkki rauhoitti koulupäivän. Samposopimus -lehti. Kevät/99, 28-30.
- Nummenmaa, T., Konttinen, R., Kuusinen, J. & Leskinen, E. 1997. Tutkimusaineiston analyysi. Porvoo: WSOY.
- Parsons, T. 1959. An approach to psychological theory in terms of the theory of action. s. Koch (toim.) Psychology: a study of a science, Vol. 3. New York: McGraw-Hill.
- Peruskoulun erityisopetuksen opetussuunnitelman perusteita. EHA, EKU, EMU. 1988, Valtion painatuskeskus. Helsinki.
- Runsas, R. (toim.) 1991. Lasten erityishuolto ja -opetus Suomessa. Lastensuojelun keskusliitto. Julkaisu n:o 87. Jyväskylä: Gummerus.



- Runsas, R. 1991b. Eri organisaatioiden palvelut. Teoksessa R. Runsas (toim.) lasten erityishuolto ja -opetus Suomessa. Lastensuojelun keskusliitto. Julkaisu n:o 87, 544-627. Jyväskylä: Gummerus.
- Runsas, R. 1991c. Erityisopetus suomalaisessa koulujärjestelmässä. Teoksessa R. Runsas (toim.) lasten erityishuolto ja -opetus Suomessa. Lastensuojelun keskusliitto. Julkaisu n:o 87, 45-133. Jyväskylä: Gummerrus.
- Ryynänen, E. 1998. Naispuoliset erityisluokanopettajat häirinnän ja väkivallan kohteina. *Erityiskasvattaja*, 3, 6-8.
- Sahlberg, P. 1996. Kuka auttaisi opettajaa? Postmoderni näkökulma opetuksen muutokseen yhden kehittämissuunnan valossa. *Jyväskylä studies in education, psychology and social research* n:o 119.
- Suomenkielen perussanakirja. 1992. Kotimaisten kielten tutkimuskeskuksen julkaisuja 55. Helsinki: Valtion painatuskeskus. Osat I ja II.
- Varsa, H. 1993. Sukupuolinen häirintä ja ahdistelutyöelämässä - näkymättömälle nimi. Sosiaali- ja terveysministeriö, tasa-arvojulkaissuja. Sarja A: tutkimuksia 1/1993.
- Widerberg, K. 1992. Kjønn og sex - problematiske sevfølgheter. Teoksessa M. C. Brantsaeter & K. Widerberg *Sex i arbeid(et) i Norge*. Tiden norsk forlag. Oslo.
- Virtanen, P. & Ratilainen, A. K. 1996. Erityisopetuksen järjestäminen peruskoulussa ja lukiossa lukuvuonna 1994-1995. Teoksessa H. Blom, R. Laukkanen, A. Lindström, U. Saresma & P. Virtanen (toim.) *Erityisopetuksen tila*. Opetushallitus. Helsinki: Yliopistopaino.
- Wise, S. & Stanley, L. 1987. *George Porgie. Sexuall harassment in everyday life*. Pandora, London.
- WWUI (Working Women United Institute). 1978. *Sexual harassment on the job: questions and answers*. New York: WWUI.

## LIITTEET

## Liite 1: T-testitaulukoita

**TAULUKKO 8.** Väkivallan ja häirinnän eri muotojen keskiarvot ja hajonnat sekä nais- ja miespuolisten emu-opettajien keskiarvojen välisten erojen t-arvot ja merkitsevyydet.

Muuttuja	EMU-NAISET			EMU-MIEHET			t	df	p
	N	x	s	N	x	s			
Loukkaava käytös	33	2.85	1.12	23	3.35	1.11	-1.65	54	.106
Loukkaava käytös 98-99	33	2.27	1.28	23	2.74	1.21	-1.37	54	.177
Fyysisen väkivallan uhka	33	2.21	1.19	23	2.48	.90	-.91	54	.369
Fyysisen väkivallan uhka 98-99	33	1.64	1.06	23	1.91	1.04	-.97	54	.336
Fyysinen väkivalta	33	1.82	.88	22	2.14	.94	-1.28	53	.208
Fyysinen väkivalta 98-99	33	1.39	.75	22	1.86	1.08	-1.91	53	.062
Ilkivalta	33	1.33	.60	21	1.71	.72	-2.12	52	.039*
Ilkivalta 98-99	33	1.18	.53	22	1.45	.74	-1.50	35	.114
Sukupuolinen ahdistelu ja häirintä	31	1.19	.40	23	1.39	.78	-1.11	31	.276
Sukupuolinen ahdistelu ja häirintä 98-99	32	1.06	.25	23	1.30	.76	-1.46	25	.156

**TAULUKKO 9.** Väkivallan ja häirinnän eri muotojen keskiarvot ja hajonnat sekä nais- ja miespuolisten esy-opettajien keskiarvojen välisten erojen t-arvot ja merkitsevyydet.

Muuttuja	ESY-NAISET			ESY-MIEHET			t	df	p
	N	x	s	N	x	s			
Loukkaava käytös	13	3.00	1.53	12	2.67	1.07	.63	23	.537
Loukkaava käytös 98-99	13	3.08	1.50	12	2.00	.60	2.40	16	.029*
Fyysisen väkivallan uhka	12	3.00	1.60	12	1.92	.79	2.22	16	.051
Fyysisen väkivallan uhka 98-99	12	2.25	1.22	12	1.33	.65	2.30	22	.031*
Fyysinen väkivalta	12	2.42	1.38	12	1.50	.67	2.07	22	.051
Fyysinen väkivalta 98-99	12	2.17	1.27	12	1.33	.65	2.07	22	.055
Ilkivalta	13	1.23	.44	12	1.33	.65	-.46	19	.652
Ilkivalta 98-99	13	1.08	.277	12	1.17	.39	-.67	23	.511
Sukupuolinen ahdistelu ja häirintä	13	1.62	.96	12	1.17	.39	1.55	16	.140
Sukupuolinen ahdistelu ja häirintä 98-99	13	1.15	.55	12	1.17	.39	-.07	23	.948

**TAULUKKO 10.** Väkivallan ja häirinnän eri muotojen keskiarvot ja hajonnat sekä naispuolisten emu- ja esy-opettajien keskiarvojen välisten erojen t-arvot ja merkitsevyydet.

Muuttuja	EMU-NAISET			ESY-NAISET			t	df	p
	N	x	s	N	x	s			
Loukkaava käytös	33	2.85	1.12	13	3.00	1.53	-.37	44	.712
Loukkaava käytös 98-99	33	2.27	1.53	13	3.08	1.50	-1.83	44	.074
Fyysisen väkivallan uhka	33	2.21	1.19	12	3.00	1.60	-1.79	43	.081
Fyysisen väkivallan uhka 98-99	33	1.64	1.06	12	2.25	1.22	-1.66	43	.105
Fyysinen väkivalta	33	1.82	.88	12	2.42	1.38	-1.72	43	.093
Fyysinen väkivalta 98-99	33	1.39	.75	12	2.17	1.27	-2.52	43	.015*
Ilkivalta	33	1.33	.60	13	1.23	.44	.56	44	.577
Ilkivalta 98-99	33	1.18	.53	13	1.08	.28	.68	44	.502
Sukupuolinen ahdistelu ja häirintä	32	1.19	.40	13	1.62	.96	-1.53	14	.149
Sukupuolinen ahdistelu ja häirintä 98-99	32	1.06	.25	13	1.15	.55	-.77	43	.444

**TAULUKKO 11.** Väkivallan ja häirinnän eri muotojen keskiarvot ja hajonnat sekä miespuolisten emu- ja esy-opettajien keskiarvojen välisten erojen t-arvot ja merkitsevyydet.

Muuttuja	EMU-MIEHET			ESY-MIEHET			t	df	p
	N	x	s	N	x	s			
Loukkaava käytös	23	3.35	1.11	12	2.67	1.07	1.74	33	.091
Loukkaava käytös 98-99	23	2.74	1.21	12	2.00	.60	2.41	33	.022*
Fyysisen väkivallan uhka	23	2.48	.90	12	1.91	.79	1.82	33	.077
Fyysisen väkivallan uhka 98-99	23	1.91	1.04	12	1.33	.65	1.75	33	.089
Fyysinen väkivalta	22	2.14	.94	12	1.50	.67	2.07	32	.047*
Fyysinen väkivalta 98-99	22	1.86	1.08	12	1.33	.65	1.55	32	.132
Ilkivalta	21	1.71	.72	12	1.33	.65	1.52	31	.140
Ilkivalta 98-99	22	1.45	.74	12	1.17	.39	1.49	32	.146
Sukupuolinen ahdistelu ja häirintä	23	1.39	.78	12	1.17	.39	.93	33	.359
Sukupuolinen ahdistelu ja häirintä 98-99	23	1.30	.76	12	1.17	.39	.58	33	.564

OPETUSVIRASTO

54

Yleissivistävä koulutuslinja  
Tutkimuslupahakemus

Pyydän tutkimuslupaa Helsingin kaupungin koululaitokseen.

Nimi Elisa Koivuranta (o.s. Ryynänen)Osoite, puhelin Hiihtomäentie 33 A8, 00800 Hki, 0400-767758Arvo, ammatti karvatönteon ylioppilas, opiskelijaTutkimuksen nimi Emu- ja ery-opettajat väkivallan, uhan ja häirinnän kohteina (työnimi) Loppilaiden taholtaTutkimuksen tarkoitus/tavoite Selvittää emu- ja ery-opettajien kohdistuvan väkivallan, uhan ja häirinnän määrää ja laatua Helsingin erityisluokillaTutkimus on: proseminarityö  pro gradu  lisenssiaatin työ  väitöskirja  muu,  
mikä

Oppilaitos tai tutkimuslaitos ja

tutkimuksen ohjaaja Jyväskylän yliopisto / Erityispedagogiikan laitos / Eino Niemelä

Tutkimuksen kohteena olevat koulut

ja luokka-asteet (Lisäselitys ohessa)Otoksen koko ↓Käytettävät tutkimusmenetelmät Oheinen kyselylomake (alustava) sekä sen ~~ta~~ määrällinen analyysi

Tutkimuksen arvioitu valmistumisaika

Tutkimussuunnitelma, kyselylomake ja/tai haastattelurunko, liitteinä

Kopio valmiista tutkimuksesta tai tutkimuksen tiivistelmä lähetetään opetusvirastoon.

Päiväys 6.11.98, allekirjoitus Elisa KoivurantaPuollan tutkimuslupaa E. Raijas Salo

Suunnittelupäällikkö

Lupa myönnetty

13.11.98§ 668

pvm

§

Yleissivistävän koulutuslinjan johtaja

Paula Sermilä

Virasto täyttää tutkimuksen valmistuttua

Tutkimus valmistunut pvm

Jätetty kopio/

tiivistelmä

Hakusanat:

Lomake palautetaan Kaarina Raijas-Salolle os. Opetusvirasto Hämeentie 11 A Hki 53

Tiedoksi: ao. henkilö, suunnittelupäällikkö, opetuslautakunta ja oppilasasiain-  
tutklu/tno 7.5.1997 sihteeri

Elisa Koivuranta  
Hiihtomäentie 33a8  
00800 Helsinki  
Jyväskylän yliopisto  
Erityispedagogiikan laitos

**Hei erityisluokanopettaja!**

Tutkin pro gradu -tutkielmassani emu- ja esy-opettajien altistumista fyysiselle väkivallalle, sen uhalle, loukkauksille, ilkeimmälle sekä sukupuoliselle häirinnälle ja ahdistelulle Helsingin kouluissa. Tutkimukseen on Helsingin kaupungin opetusviraston lupa (myöntäneet 13.11.98: Kaarina Raijasalo ja Paula Sermilä).

Olisitko ystävällinen ja täyttäisit kyselylomakkeen sekä palauttaisit sen oheisella kuorella 24.2.1999 mennessä. Älä laita nimeäsi lomakkeeseen. Vaikka et olisikaan kokenut kysytyjä asioita, on vastauksesi tärkeä. Vastaukset käsitellään ehdottoman luottamuksellisesti. Ympyröi oikea vaihtoehto ja vastaa avoimiin kysymyksiin vapaamuotoisesti.

terveisin: *Elisa Koivuranta*

**I Taustatiedot:**

1. Sukupuoli: 1 nainen      2 mies
  
2. Ikä: \_\_
  
3. Oppilaani ovat luokka-asteilta: 1 2 3 4 5 6 7 8 9 10
  
4. Luokka: 1 emu      2 esy      3 muu, mikä? \_\_\_\_\_
  
5. Oppilasmäärä luokassa on \_\_, joista tyttöjä \_\_
  
6. Koulutus: 1 erityisluokanopettaja (emu-esy)      2 erityisluokanopettaja (muu kuin emu-esy)  
3 erityisopettaja (eo)      4 peruskoulun luokanopettaja  
5 aineenopettaja, mikä? \_\_\_\_\_      6 muu, mikä? \_\_\_\_\_
  
7. Opettajakokemusta yhteensä \_\_ vuotta, josta pääasiassa erityisopetuksessa \_\_ vuotta.
  
8. Virkasuhde: 1 vakinainen      2 määräaikainen      3 tuntiopettaja  
4 sijainen

Seuraavien sivujen kysymykset käsittelevät aihepiireittäin **loukkaavaa käytöstä, fyysisen väkivallan uhkaa, fyysisistä väkivaltaa, ilkiä ja sukupuolista häirintää ja ahdistelua**. Osaan kysymyksistä vastataan asteikolla 1-5 (1 = ei lainkaan, 2 = vähän, 3 = jonkin verran, 4 = melko paljon, 5 = hyvin paljon). Älä käytä samoja tapauksia useammassa kohdassa.

## II Loukkaava käytös

- |                                                                                                                                                                                                                | ei<br>lainkaan | vähän                                | jonkin<br>verran                                          | melko<br>paljon                                                      | hyvin<br>paljon    |
|----------------------------------------------------------------------------------------------------------------------------------------------------------------------------------------------------------------|----------------|--------------------------------------|-----------------------------------------------------------|----------------------------------------------------------------------|--------------------|
| 9. Onko sinuun opettajaurasi aikana kohdistunut <b>loukkaavaa käytöstä</b> (esim. loukkaavaa kielenkäyttöä, pilkkaa tai herjaamista) oppilaittesi taholta?<br>(mikäli valitsit 1, voit siirtyä kysymykseen 15) | 1              | 2                                    | 3                                                         | 4                                                                    | 5                  |
| 10. Onko sinuun kohdistunut <b>loukkaavaa käytöstä</b> oppilaiden taholta lukuvuoden 98-99 aikana?                                                                                                             | 1              | 2                                    | 3                                                         | 4                                                                    | 5                  |
| 11. Onko <b>loukkaajasi</b> ollut useimmiten<br>1 tyttö      2 poika      3 ei eroa<br>4 ryhmä, jossa on _____                                                                                                 |                |                                      |                                                           |                                                                      |                    |
| 12. Kerro viimeisin tilanne lyhyesti (mikä aiheutti tilanteen ja mitä tapahtui?)                                                                                                                               |                |                                      |                                                           |                                                                      |                    |
| _____                                                                                                                                                                                                          |                |                                      |                                                           |                                                                      |                    |
| _____                                                                                                                                                                                                          |                |                                      |                                                           |                                                                      |                    |
| _____                                                                                                                                                                                                          |                |                                      |                                                           |                                                                      |                    |
| _____                                                                                                                                                                                                          |                |                                      |                                                           |                                                                      |                    |
| _____                                                                                                                                                                                                          |                |                                      |                                                           |                                                                      |                    |
| _____                                                                                                                                                                                                          |                |                                      |                                                           |                                                                      |                    |
| 13. Saiko oppilas edellämäinitusta teosta jonkin seuraamuksen?                                                                                                                                                 | 1 ei           | 2 sai, minkä? _____                  |                                                           |                                                                      |                    |
| 14. Arvioisitko oppilaan teon heijastaneen hänen mielenterveysongelmiaan?                                                                                                                                      | 1 en           | 2 kyllä, koska hän on ollut hoidossa | 3 arvioisin niin, mutta en tiedä, onko hän ollut hoidossa | 4 oppilaalla on mielestäni ongelmia, mutta hän ei ole ollut hoidossa | 5 en osaa arvioida |



### III Fyysisen väkivallan uhka

- |                                                                                                                                                        | ei<br>lainkaan                                            | vähän                                                                | jonkin<br>verran | melko<br>paljon | hyvin<br>paljon |
|--------------------------------------------------------------------------------------------------------------------------------------------------------|-----------------------------------------------------------|----------------------------------------------------------------------|------------------|-----------------|-----------------|
| 15. Onko oppilaasi opettajaurasi aikana koskaan <b>uhannut</b> sinua <b>fyysisellä väkivallalla</b> ?<br>(jos valitsit 1, voit siirtyä kysymykseen 22) | 1                                                         | 2                                                                    | 3                | 4               | 5               |
| 16. Onko oppilas <b>uhannut</b> sinua <b>fyysisellä väkivallalla</b> lukuvuoden 98-99 aikana?                                                          | 1                                                         | 2                                                                    | 3                | 4               | 5               |
| 17. Onko <b>uhkaajasi</b> ollut useimmiten<br>1 tyttö      2 poika      3 ei eroa<br>4 ryhmä, jossa on _____                                           |                                                           |                                                                      |                  |                 |                 |
| 18. Kerro viimeisin tilanne lyhyesti (mikä aiheutti tilanteen ja mitä tapahtui?):                                                                      |                                                           |                                                                      |                  |                 |                 |
| _____                                                                                                                                                  |                                                           |                                                                      |                  |                 |                 |
| _____                                                                                                                                                  |                                                           |                                                                      |                  |                 |                 |
| _____                                                                                                                                                  |                                                           |                                                                      |                  |                 |                 |
| _____                                                                                                                                                  |                                                           |                                                                      |                  |                 |                 |
| _____                                                                                                                                                  |                                                           |                                                                      |                  |                 |                 |
| 19. Saiko väkivallalla uhannut oppilas edellämainitusta teosta jonkin seuraamuksen?                                                                    | 1 ei                                                      | 2 kyllä, minkä? _____                                                |                  |                 |                 |
| 20. Arvioisitko oppilaan teon heijastaneen hänen mielenterveysongelmiaan?                                                                              | 1 en                                                      | 2 kyllä, koska hän on ollut hoidossa                                 |                  |                 |                 |
|                                                                                                                                                        | 3 arvioisin niin, mutta en tiedä, onko hän ollut hoidossa | 4 oppilaalla on mielestäni ongelmia, mutta hän ei ole ollut hoidossa |                  |                 |                 |
|                                                                                                                                                        | 5 en osaa arvioida                                        |                                                                      |                  |                 |                 |
| 21. Onko sinua uhattu joillakin aseilla?                                                                                                               | 1 ei                                                      | 2 kyllä, millä? _____                                                |                  |                 |                 |

## IV Fyysinen väkivalta

- |                                                                                                                                                                                                                                                                               | ei<br>lainkaan | vähän | jonkin<br>verran | melko<br>paljon | hyvin<br>paljon |
|-------------------------------------------------------------------------------------------------------------------------------------------------------------------------------------------------------------------------------------------------------------------------------|----------------|-------|------------------|-----------------|-----------------|
| 22. Onko sinuun kohdistunut urasi aikana<br>fyysistä väkivaltaa oppilaittesi taholta?<br>(jos valitsit 1, voit siirtyä kysymykseen 30)                                                                                                                                        | 1              | 2     | 3                | 4               | 5               |
| 23. Onko sinuun kohdistunut fyysistä väkivaltaa<br>oppilaittesi taholta lukuvuonna 98-99?                                                                                                                                                                                     | 1              | 2     | 3                | 4               | 5               |
| 24. Onko väkivaltainen oppilas ollut useimmiten<br>1 tyttö      2 poika      3 ei eroa      4 ryhmä, jossa on _____                                                                                                                                                           |                |       |                  |                 |                 |
| 25. Onko väkivallan teoissa ollut mukana aseita?<br>1 ei      2 kyllä, mitä? _____                                                                                                                                                                                            |                |       |                  |                 |                 |
| 26. Kerro viimeisin tilanne lyhyesti (mikä aiheutti tilanteen ja mitä tapahtui?):<br>_____<br>_____<br>_____<br>_____<br>_____                                                                                                                                                |                |       |                  |                 |                 |
| 27. Saiko oppilas edellämäinitusta teosta jonkin seuraamuksen?<br>1 ei      2 sain minkä? _____                                                                                                                                                                               |                |       |                  |                 |                 |
| 28. Jouduitko hakeutumaan hoitoon teon seurauksena?<br>1 en      2 kyllä, mihin? _____                                                                                                                                                                                        |                |       |                  |                 |                 |
| 29. Arvioisitko teon heijastaneen oppilaan mielenterveysongelmia ?<br>1 en<br>2 kyllä, koska hän on ollut hoidossa<br>3 arvioisin niin, mutta en tiedä, onko hän ollut hoidossa<br>4 oppilaalla on mielestäni ongelmia, mutta hän ei ole ollut hoidossa<br>5 en osaa arvioida |                |       |                  |                 |                 |

## V Ilkivalta

- |                                                                                                                                                                                                        | ei<br>lainkaan | vähän | jonkin<br>verran | melko<br>paljon | hyvin<br>paljon |
|--------------------------------------------------------------------------------------------------------------------------------------------------------------------------------------------------------|----------------|-------|------------------|-----------------|-----------------|
| 30. Onko sinuun kohdistunut <b>ilkivaltaa</b><br>(omaisuuteesi koulussa, kotiisi, ajoneuvoihisi ym.)<br>oppilaittesi taholta opettajaurasi aikana?<br>(mikäli valitsit 1, voit siirtyä kysymykseen 37) | 1              | 2     | 3                | 4               | 5               |
| 31. Onko sinuun kohdistunut <b>ilkivaltaa</b><br>oppilaiden taholta lukuvuonna 98-99?                                                                                                                  | 1              | 2     | 3                | 4               | 5               |
| 32. Mihin <b>ilkivalta</b> on kohdistunut?                                                                                                                                                             |                |       |                  |                 |                 |
| a) omaisuuteesi luokassa                                                                                                                                                                               | 1              | 2     | 3                | 4               | 5               |
| b) ajoneuvoosi koulussa                                                                                                                                                                                | 1              | 2     | 3                | 4               | 5               |
| c) kotiisi                                                                                                                                                                                             | 1              | 2     | 3                | 4               | 5               |
| d) muuhun, mihin? _____                                                                                                                                                                                | 1              | 2     | 3                | 4               | 5               |
| e) muuhun, mihin? _____                                                                                                                                                                                | 1              | 2     | 3                | 4               | 5               |
| 33. Onko tekijä ollut useimmiten<br>1 tyttö      2 poika      3 ei eroa      4 ryhmä, jossa on _____                                                                                                   |                |       |                  |                 |                 |
| 34. Kerro viimeisin tilanne lyhyesti (mikä aiheutti tilanteen ja mitä tapahtui?):                                                                                                                      |                |       |                  |                 |                 |
| _____                                                                                                                                                                                                  |                |       |                  |                 |                 |
| _____                                                                                                                                                                                                  |                |       |                  |                 |                 |
| _____                                                                                                                                                                                                  |                |       |                  |                 |                 |
| _____                                                                                                                                                                                                  |                |       |                  |                 |                 |
| _____                                                                                                                                                                                                  |                |       |                  |                 |                 |
| 35. Jäikö oppilas/oppilaat kiinni edellämämainitusta teosta?<br>1 ei      2 kyllä                                                                                                                      |                |       |                  |                 |                 |
| 36. Saiko oppilas/oppilaat teostaan jonkin seuraamuksen?<br>1 ei      2 kyllä, minkä? _____                                                                                                            |                |       |                  |                 |                 |

## VI Sukupuolinen häirintä ja ahdistelu

37. Miten määrittäisit oppilaan ja opettajan välisen sukupuolisen häirinnän ja ahdistelun?

---



---



---

	ei lainkaan	vähän	jonkin verran	melko paljon	hyvin paljon
38. Onko sinuun opettajaurasi aikana kohdistunut <b>sukupuolista häirintää tai ahdistelua</b> oppilaidesi taholta? (jos valitsit 1, kysely päättyi)	1	2	3	4	5
39. Onko sinuun kohdistunut oppilaidesi taholta <b>sukupuolista häirintää tai ahdistelua</b> lukuvuoden 98-99 aikana?	1	2	3	4	5
40. Millaista <b>sukupuolinen häirintä ja ahdistelu</b> on ollut?					
a) suullinen häirintä	1	2	3	4	5
b) koskettelu	1	2	3	4	5
c) sukupuolinen elehdintä	1	2	3	4	5
d) puhelin- tai kirjallinen häirintä	1	2	3	4	5
e) muu, millainen? _____	1	2	3	4	5
41. Onko häiritsijä tai ahdistelija ollut useimmiten 1 tyttö      2 poika      3 ei eroa      4 ryhmä, jossa on _____					

42. Kerro viimeisin tilanne lyhyesti (mikä aiheutti tilanteen ja mitä tapahtui?):

---



---



---

43. Saiko oppilas teostaan jonkin seuraamuksen?

1 ei    2 kyllä, minkä? \_\_\_\_\_

**Kiitos!**

**Liite 4: Karhukirje**

Elisa Koivuranta  
Hiihtomäentie 33 a 8  
00800 Helsinki  
Jyväskylän yliopisto  
Erityispedagogiikan laitos

**Hei!**

Sait tammikuun lopulla kyselylomakkeen, jossa tiedusteltiin, oletko kokenut työssäsi ilkivaltaa, loukkaavaa käytöstä, fyysistä väkivaltaa tai sen uhkaa tai sukupuolista ahdistelua ja häirintää oppilaidesi taholta. Lomakkeen viimeinen palautuspäivä 24.2.99 lähestyy !

Mikäli olet jo palauttanut kyselyn, kiitos vastauksestasi! Se oli todella tärkeä.

**Jos et ole vielä palauttanut kyselyä, voisitko palauttaa sen mahdollisimman pian, viimeistään 24.2.99 mennessä.** Osallistumisesi on tärkeää! Tutkimuksen tulokset raportoidaan Helsingin opettajien työsuojeluvaltuutetulle Pekka Paasille, joka on avainhenkilö vaikuttamaan tilanteeseen.

Tutkimuksen on tarkoitus valmistua jouluuun 1999 mennessä. Yksi kappale tutkimuksesta toimitetaan Helsingin kaupungin opetusvirastoon Kaarina Raijas-Salolle, mistä se on varmastikin lainattavissa.

Kiitos yhteistyöstä ja iloista kevättä!

terveisin 