

Kirkkosalin muutos ja alkuperäisyyden säilyminen sadan
vuoden aikana
Tapaustutkimus arkkitehti Josef Stenbäckin 1913
valmistuneesta Hartolan kirkosta

Hilda Järvinen
Maisterintutkielma
Taidehistoria
Musiikin, taiteen ja
kulttuurin tutkimuksen
laitos
Jyväskylän yliopisto
Kevät 2021

JYVÄSKYLÄN YLIOPISTO

| | |
|-----------------------------------------------------------------------------------------------------------------------------------------------------------------------------------------------------------------------------------------------------------------------------------------------------------------------------------------------------------------------------------------------------------------------------------------------------------------------------------------------------------------------------------------------------------------------------------------------------------------------------------------------------------------------------------------------------------------------------------------------------------------------------------------------------------------------------------------------------------------------------------------------------------------------------------------------------------------------------------------------------------------------------------------------------------------------------------------------------------------------------------------------------------------------------------------------------------------------------------------------------------------------------------------------------------------------------------------------------------------------------------------------------------------------------------------------------------------------------------------------------------------------------------------------------------------------------------------------|--------------------------------------------------|
| Tiedekunta: Humanistis- yhteiskuntatieteellinen | Laitos: Musiikin, taiteen ja kulttuurin tutkimus |
| Tekijä: Hilda Eevastiina Järvinen | |
| Työn nimi: Kirkkosalin muutos ja alkuperäisyyden säilyminen sadan vuoden aikana. Tapaustutkimus arkkitehti Josef Stenbäckin 1913 valmistuneesta Hartolan kirkosta. | |
| Oppiaine: Taidehistoria | Työn laji: Maisterintutkielma |
| Aika: Kevät 2021 | Sivumäärä: 86 |
| <p>Tutkimukseni käsittelee arkkitehti Josef Stenbäckin suunnitteleman ja urakoiman vuonna 1913 valmistuneen Hartolan kirkon kirkkosalin kokemia muutoksia ja alkuperäisen kirkkosalisuunnitelman mukaista säilymistä vuosien 1914–2013 välillä tehdyissä korjaustöissä.</p> <p>Kuvaan alkuperäisen kirkkosalin ilmeen yksityiskohtaisesti Stenbäckin asiakirjojen pohjalta. Kirkkosalin kokemat muutostyöt sekä alkuperäistä kirkkosalisuunnitelmaa säilyttävät ja ennallistavat toimet olen kuvannut seikkaperäisesti läpi kirkon korjaustöiden historian. Tulen samalla inventoineeksi kirkkosalin ilmeen ja esineistön. Tutkimusaineistona on käytetty primääriasiakirjoja niin kirkon rakentamisen kuin sen korjauksia koskevissa materiaaleissa. Tutkimusaineisto on peräisin Hartolan seurakunnan arkistosta, joka on nykyisin hallinnollisesti osa Tainionvirran seurakunnan arkistoa.</p> <p>Muutostarkastelussa keskityn kirkkotilan säilymiseen ja rakennussuojelun näkökulmaan. Teoreettis-systemaattista tarkastelua määrittävät vuonna 2013 vahvistettu Suomen kirkkolain rakennussuojeluperiaate, ICOMOSin Madridin asiakirja 2011 ja Museoviraston kirkkojen hoitoa ja restaurointia koskevat ohjeet.</p> <p>Tutkimukseni päätelmä on, että Hartolan kirkko on säilynyt kunnioittaen Stenbäckin arkkitehtuuria ja muotokieltä. Siinä tehdyt korjaukset ovat turvanneet kirkon säilymisen ja toimimisen edelleen kirkkona. Tehdyt korjaukset ovat parantaneet kirkkoa. Kirkkosalissa toteutetut muutokset ovat lisänneet rakennuksen toiminnallisuutta ja käyttömukavuutta.</p> | |
| Asiasanat: arkkitehtuuri, Josef Stenbäck, kirkkorakennus, kirkkosali, ornamenttiikka, rakennussuojelu | |
| Säilytyspaikka Jyväskylän yliopisto | |
| Muita tietoja | |

1 SISÄLLYS

| | |
|----------------------------------------------------------------|----|
| 1 SISÄLLYS | 3 |
| 2 JOHDANTO..... | 5 |
| 3 TUTKIMUKSESTA | 10 |
| 3.1 Aineistosta | 10 |
| 3.2 Aiemmasta tutkimuksesta ja kirjallisista lähteistä..... | 11 |
| 3.3 Tärkeimmistä käsitteistä..... | 14 |
| 3.3.1 Kirkkorakennus:..... | 14 |
| 3.3.2 Rakennussuojelu | 15 |
| 3.3.3 Autenttisuus, integriteetti ja ominaisluonne..... | 17 |
| 4 ARKKITEHTI JOSEF STENBÄCK..... | 18 |
| 5 UUSI VUOSISATA - UUSI KIRKKO HARTOLAAN..... | 22 |
| 5.1 Seurakunnan syyt uuden kirkon rakentamiselle..... | 22 |
| 5.2 Uuden kirkon rakentamisen vaiheet | 26 |
| 6 ALKUPERÄINEN KIRKKORAKENNUS JA KIRKKOSALI 1913..... | 31 |
| 6.1 Kirkkorakentamisen ohjeet ja paikalliset edellytykset..... | 31 |
| 6.2 Arkkitehdin näkemys kirkkorakennuksesta | 33 |
| 6.3 Kirkon fyysinen rakenne | 36 |
| 6.3.1 Eksteriööri | 36 |
| 6.3.2 Interiööri..... | 37 |
| 6.3.3 Kuorialue..... | 40 |
| 6.4 Stenbäckin tammenlehti -ornamentiikka kirkkosalissa | 44 |

| | |
|----------------------------------------------------------------|----|
| 6.4.1 Tammenlehtiornamentiikka | 45 |
| 6.4.2 Kasviornamentiikan merkitys Stenbäckin tuotannossa | 50 |
| 7 KIRKKOSALIN KOKEMAT MUUTOKSET | 54 |
| 7.1.1 Muutokset 1914–1954 | 54 |
| 7.1.2 Muutokset 1955–1966 | 54 |
| 7.1.3 Muutokset 1967–2010 | 60 |
| 7.1.4 Muutokset 2010–2013 | 60 |
| 8 ALKUPERÄISEN SÄILYMINEN JA MUUTOSTÖIDEN AUTENTTISUUS | 74 |
| 9 POHDINTA | 78 |
| 10 PÄÄTÄNTÖ | 80 |
| 11 LÄHTEET | 82 |

2 JOHDANTO



Kuva 1. Josef Stenbäckin 1913 valmistunut Hartolan kirkko. 31.10.2013. Kuvaaja Vesa Järvinen. Itä-Hämeen museon kokoelma. Hartola.

Maisterintutkielmani käsittelee Itä-Hämeessä sijaitsevan Hartolan kunnan (perustettu 1784) kirkonkylän keskellä sijaitsevaa Hartolan kirkkoa. Nykyisin kirkko toimii Tainionvirran seurakunnan Hartolan kirkkona. Tainionvirran seurakunta muodostui 1.1.2019, kun Sysmän ja Hartolan seurakunnat yhdistyivät. Näin Hartolan kirkko kuin seurakunnan arkistokin jäivät uuden seurakunnan hallintaan. Graniittinen kirkkorakennus on valmistunut vuonna 1913. Kirkon on suunnitellut ja urakoinut arkkitehti Josef Stenbäck vuosien 1910–1913 aikana. Kirkon kokonaisinteriööri on Stenbäckin käsialaa sisätilan koristeita, lasimaalausta, valaisimia, saarnastuolia, penkkejä ja irtaimistoa myöden. Rakennusta on luonnehdittu kansallisromanttiseksi, mutta siinä on vaikutteita myös uusgotiikasta ja jugendista. Kirkon sisätiloissa on suoritettu kaksi laajempaa korjausta: 1950–1960 –

lukuilla arkkitehti Esko Järventauksen ja vuosien 2011–2013 välillä arkkitehti Virpi Tervosen suunnitelmien pohjalta ja johdolla.

Maisterintutkielmani kohde valikoitui kotiseudultani. Olen hartolalainen ja graniittinen kotikirkkoni sijaitsee kirkonkylän keskellä luoden keskipisteen koko Hartolan taajama-alueelle.

En voi sanoa olevani objektiivinen aiheeni suhteen, mutta totean kuitenkin, että omasta mielestäni kirkko on vieraillemistani suomalaisista kirkkorakennuksista yksi kauneimmista ja vaikuttavimmista. Kirkon raskas harmaagraniittinen, pyöreälinjainen ja jyrkät ulkoasu on hyvin päinvastainen kuin sen vaalea ja avara interiööri. Hillityt, vaaleat seinät ja vihreät ja roosan sävyin toteutetut tammiaiheiset katto- ja seinämaalaukset yhdessä punamullanvärisien kirkkosalikaluston ja massiivisen kolmiosaisen alttarilasimaalauksen kanssa luovat ilmavan ja koristeellisen ilmeen kirkkosaliin.¹

Kirkon suunnitelleen arkkitehti Josef Stenbäckin (1854–1929) ura on mittava, mutta suhteellisen vähän tutkittu. Suomalaislähtöinen arkkitehti suunnitteli ja useimmiten myös urakoi 35 kirkkorakennusta, sekä laati 30 kirkkojen korjaus- ja muutossuunnitelmaa. Stenbäck suunnitteli uransa aikana myös muita rakennuksia kuten Juseliuksen mausoleumin (1902) Porissa sekä teollisuus- ja asuinrakennuksia. Stenbäck on yhä eniten kirkkorakennuksia Suomessa suunnitellut arkkitehti.² Mittavasta urastaan huolimatta kirkko- ja rakennussuunnittelun saralla, häneen on suhtauduttu ristiriitaisesti.

Tutkielmassani tutkin kirkkosalissa toteutettuja muutoksia vuosien 1913–2013 välillä alkuperäiseen vastavalmistuneeseen kirkkotilaan verraten sekä selvittän syitä näihin muutoksiin. Samalla pohdin alkuperäisen Stenbäckin suunnitteleman sisätilan tyylin säilymisen onnistumista. Sovellan tarkasteluun rakennussuojeluun ja restaurointiin vakiintuneita autenttisuuden ja integriteetin käsitteitä, jotka omaksuttiin käyttöön ICOMOSin 1900-luvun arkkitehtuurin kansainvälisen komitean lausunnon

¹ Kuva 1; Kuva 7; Kuva 9.

² Suominen-Kokkonen 2007, 276–277.

mukaisesti 2010-luvulla. ICOMOS laati 1900-luvun rakennusperinnön suojelulle periaatteet, jotka tunnetaan Madridin asiakirjana 2011. Uutta rakennussuojelussa ja korjausrakentamisessa on myös korjaushanketta edeltävän rakennushistorian laadinta.

Hartolan kirkosta ei ole aikaisemmin tehty laajempaa akateemista tutkimusta, eikä kirkon rakentamiseen ja korjauksiin liittyviä arkistolähteitä ei ole aikaisemmin käytetty opinnäytetöissä. Rungas aineisto sisältää Josef Stenbäckin laatimat kirkon alkuperäispiirustukset, urakan suunnittelu – ja toteutusasiakirjat sekä kirjeenvaihtoa arkkitehdin ja seurakunnan välillä. Kirkon sisätiloissa tehdyistä muutoksista kertova aineisto perustuu pääasiassa Hartolan seurakunnan kirkkovaltuuston pöytäkirjoihin sekä arkkitehti Virpi Tervosen korjaushankkeen suunnittelu- ja dokumentaatiomateriaaleihin. Käsittelen käyttämäni arkistolähteet yksityiskohtaisemmin luvussa 3.1. *Aineistosta*. Arkistolähteet kuvaavat rakennushanketta yksityiskohtaisesti, joten minulla on ollut mahdollisuus täsmentää seurakunnan historiaa kirkon rakentamiseen liittyen. Itä-Hämeen museon valokuvakokoelman aineisto täydentää tutkielmaani Hartolan kirkon rakennus- ja korjaushistorian varrelta.

Tutkimukseni on luonteeltaan alkuperäislähteiden ja aineiston pohjalta tehtyä historiantutkimusta, joiden kautta asemoin Hartolan kirkkohankkeen ja sen myöhemmät korjausvaiheet kulloiseenkin tilanteeseen Hartolan seurakunnassa ja sen toimintaa ohjaavissa toimielimissä. Kirkkoja julkisina rakennuksina ovat valvoneet kirkon hallinto-organisaation omat ohjeet ja rakennuslainsäädännön periaatteet. Tutkimusaineiston käsittely pohjautuu laadullisen analyysin metodeihin.

Tutkimukseni rakentuminen pohjautuu kirkkorakennuksen lähtötilanteen sekä satavuotisen muutoksen historian kulttuurisen merkityksen tunnistamiseen ja määrittämiseen. Tarkoitukseni on määrittää kirkon sisätilan fyysisen rakenteen ja ilmeen kautta rakennuksen kulttuuri- ja paikallishistoriallista erityislaatua. Näitä määritteitä voidaan etsiä esimerkiksi sisätilan sisustuksen, kalustuksen ja

taideteosten kautta.³ Selvittämällä kirkon rakentamisen lähtökohdat tulen inventoineeksi rakennuksen toteutusta ja suunnittelutyötä.

Tutkimukseni käsittelyluvut jakautuvat kahteen osioon: lähtötilanteeseen ja muutokseen. Ensin selvitän syitä, mitkä tekijät vaikuttivat arkkitehti Stenbäckin valintaan Hartolan kirkon suunnittelijaksi ja niin kirkkorakennuksen kuin kirkkosalin ilmeen syntymiseen kyseisenä aikana itähämäläisellä paikkakunnalla. Toinen osuus asettuu historialliseksi pitkittäistutkimukseksi, jonka tarkoituksena on tarkastella kirkkotilan kokemaa muutosta vuosien 1914–2013 välillä. Lopuksi käsittelen kirkkosalin muotokielen autenttisuutta eli miten alkuperäistilan ja -ilmeen säilyttäminen on onnistunut. Menetelmällisesti tällainen pitkittäistutkimuksen strategia perustuu saman tutkimuskohteen seuraamiseen, muutosten havaitsemiseen ja esimerkiksi muutokseen vaikuttaneiden tekijöiden ja muutosten aikaansaamien seurausten analysointiin.

Tutkimuksen aikana pyrin vastaamaan seuraaviin kysymyksiin:

Minkälainen kirkkoarkkitehti Josef Stenbäck oli? *Koulutus, arkkitehtuurin tyyli, työskentely- ja markkinointitapa, miten valikoitui Hartolaan?*

Minkälainen Hartolan kirkon kirkkotila oli valmistuttuaan 1913? *Mitä evankelis-luterilaiselta kirkkotilalta edellytettiin 1910-luvulla? Miten Stenbäck on toteuttanut tai ei ole toteuttanut näitä vaatimuksia? Loiko hän Hartolan kirkkohankkeessa uutuuksia, mitkä eivät olleet tyypillisiä suomalaiselle kirkkotilalle?*

Miten eri vuosikymmenillä toteutetut muutokset ovat muuttaneet alkuperäistä kirkkosalia? *Miten kohteen kokonaisluonteen eheyttä ja rikkomattomuutta pyrittiin huomioimaan korjaussuunnittelussa integriteetin periaatteiden mukaisesti? Onko alkuperäiseen kirkkotilan rakenteeseen ja ilmeeseen koskettu ja jos on, noudattaako se alkuperäisen interiöörin henkeä?*

Mitkä ovat kirkkosalin muutosten takana olevia syitä? *Onko kirkkotilaa muutettu viimeisen vuosisadan aikana tapahtuneiden liturgisten muutosten vuoksi, kirkkotilassa*

³ Madridin asiakirja 2011, 2–3.

järjestettävien tilaisuuksien vuoksi, uusien käytänteiden, teknologian tai turvallisuuskäytänteiden vuoksi? Mikä on ollut Museoviraston ja Kirkkohallituksen rooli, ohjeistus ja valvonta korjauksissa?

Miten alkuperäinen kirkkosalin tyyli on säilynyt? Miten autenttinen kirkon sisätila on? *Onko interiöörin sisustusarkkitehtuuria - värimaailma, alttaritaulu, koristemaalaukset, symboliikka, kalusto ja sen muotokieli - muutettu vai onko se pidetty ennallaan?*

Rajaan aiheeni koskemaan vain yhtä Stenbäckin kirkoista, enkä pyri varsinaiseen vertailuun Stenbäckin laajan rakennustuotannon välillä. Samoin olen rajannut ulkopuolelle rakennuksen ulkopintaan tai rakenteisiin liittyvät muutokset, sillä ulkokuori on kokenut hyvin vähän muutoksia korjausrakentamisien yhteydessä. Kirkon ulkorakenteiden muutostöitä käsitellään ainoastaan, jos niihin liittyy looginen jatkumo sisätilaan: esimerkiksi kesällä 1955 toteutettu betonipaanukatton vaihtaminen kuparipeltikattoon vesivuotosyistä vaikutti sisätilan hyvinvointiin. Samoin jätän valaisimet, kirkkotekstiilit ja kirkonkellot käsittelemättä.

Tutkielmani tarkoituksena on keskittyä kirkon interiöörin yleisilmeeseen yksityiskohtaisen tutkimuksen sijaan, joten en käsittele kirkon alttarilasimaalausta tai kirkkosalin muuta kristillistä symbolista ornamenttiikkaa syväluotaavasti. Ainoan poikkeuksen tekee sisätilan ilmettä hallitsevan tammenlehtiornamenttien merkitykseen perehtyminen. Kirkkotaiteen ja ornamenttiikan säilyminen korjauksissa samoin kuin värimaailman noudattaminen kirkkosalissa vuosikymmenten aikana kuuluvat tutkimukseeni.

Tutkimustani on mahdollista hyödyntää tulevissa korjauksissa niin Hartolan kirkossa kuin muissa Stenbäckin suunnittelemissa kohteissa. Tutkimukseni on merkityksellinen niin paikallisesti kuin Suomen ja osittain luovutetun Karjalan alueella merkittävien ja suojeltujen rakennusten tutkimuksessa.

3 TUTKIMUKSESTA

3.1 Aineistosta

Tutkimuksen merkittävimmät primääriaineistot ovat Hartolan seurakunnan arkistoaineistot Tainionvirran seurakunnan arkistossa. Arkistomateriaalin pohjalta ei ole aiemmin tehty tieteellistä tutkimusta. Aineisto sisältää niin Stenbäckin laatimat Hartolaan kirkkoa koskevat asiakirjat, kuin arkistomateriaalin 1950–1960-luvuilla toteutetuista korjauksista 2010–2013 toteutetusta korjauksesta samoin kuin muista muutoksista koko kirkon olemassaolon ajalta.

Tainionvirran seurakunnan arkistoon on tallennettu erittäin kattavasti 1900-luvun alun kirjeenvaihto arkkitehdin ja tilaajan eli Hartolan seurakunnan välillä. Samoin kirkon alkuperäispiirustukset, syynikirjat ja kaikki rakentamiseen liittyvät asiapaperit löytyvät seurakunnan arkistosta.

Kirkon korjaustöistä 1950–1960 lukujen aikana ei löydy yhtä selkeää arkistomateriaalia. Tämän ajanjakson tutkimiseen olen käyttänyt kirkkovaltuuston pöytäkirjoja kyseiseltä ajanjaksolta. Näiden tietojen perusteella käy selville rakennuksessa tehdyt laajimmat muutostyöt, mutta esimerkiksi kirjeenvaihdosta tai arkkitehdin lausunnosta saatava syvempi tieto ja persoonallisuus jää tältä ajanjaksolta puuttumaan. Syynä voi olla myös puhelimen käyttö tietojen vaihdossa.

Vuosien 2010–2013 aikana suunniteltu ja toteutettu kirkon toisen remontin kirjallinen materiaali on sen sijaan tallennettu hyvin laajasti. Materiaalista erottuvat ennen kaikkea arkkitehtina toimineen Virpi Tervosen yksityiskohtaisesti avatut urakkasuunnitelmat ja piirustukset. Muita lähteitä ovat esimerkiksi rakennusvaiheen pöytäkirjat, työmaamuistiot, museoviraston lausunnot, kirkon korjauksen rahoittamista varten lähetetyt asiakirjat kirkkohallitukselle ja valokuvat, joita on otettu remontin eri vaiheista.

Hartolan kirkon laajan korjauksen suunnittelu tuo näkyviin suomalaisen rakennussuojelulainsäädännön kehittymisen. Korjaussuunnitelman lähtökohta oli

arkkitehti Virpi Tervosen laatima rakennusselostus, jossa Museoviraston ohjeen mukaisesti tutkitaan kohteen nykytila ja siihen johtaneet vaiheet kokonaisuudessaan. Näin luodaan kuva rakennuksen historiasta alkaen suunnittelusta ja toteutuksesta sekä muutosvaiheista. Aineisto toimii vuoden 2013 korjauskertomuksen lähteenä.

Muita käytettyjä aineistolähteitä ovat Itä-Hämeen museon kuva-arkiston kokoelmat liittyen Hartolan kirkkoon. Samoin Itä-Hämeen museon museonhoitaja Vesa Järvisen asiantuntijahaastattelut niin kirkon historian tuntijana kuin 2013 tehdyn kirkon korjauksen kirkonkorjaustyöryhmän ja kirkkovaltuuston puheenjohtajana täydentävät kokonaisuutta.

3.2 Aiemmasta tutkimuksesta ja kirjallisista lähteistä

Hartolan kirkkorakennuksesta ei ole aiemmin tehty varsinaista tieteellistä tutkimusta.

Hartolan kirkkoa käsitellään Hartolan kirjassa (1968) kahden artikkelin verran: Anneli Peränoja on kirjoittanut Hartolan seurakunnan historiasta *Seurakuntaelämä Kustaa Adolfin seurakunnan perustamisesta nykypäivään* artikkelissaan pitäjän vanhasta kirkkorakennuksesta ja uuden kirkon rakentamiseen johtaneista vaiheista. Kirkon sisätilan ensimmäisen korjauksen suunnitellut arkkitehti Esko Järventaus on kirjoittanut puolestaan artikkelin *Hartolan nykyinen kirkko*. Kyseinen artikkeli antaa eniten tietoja 1950–1960-lukujen korjaustöistä seurakunnan arkistosta löytyvien kirkkovaltuuston pöytäkirjatietojen lisäksi. Kirkonremonttiaineistossa oleva Virpi Tervosen *Rakennusselostus* luo Hartolan kirkosta todella kattavan korjaussuunnittelullisen inventoinnin.

Arkkitehti Stenbäckistä on joitakin aiempia tutkimuksia, mutta hänen uraansa, arkkitehtuurin tyyliä ja henkilöhistoriaa kokoavaa teosta, kuten biografiaa tai väitöskirjaa ei ole luotu.

Taidehistorioitsija Sixten Ringbom on kirjoittanut useita artikkelijulkaisuja Stenbäckin arkkitehtuurista 1980-luvun aikana. Vuonna 1982 julkaistu artikkeli *Josef*

Stenbäck ja kansallinen kiviromantiikka artikkeli on yksi laajimmista tieteellisistä julkaisuista, joka kokoaa yhteen Stenbäckin rakennussuunnittelun tyyliä ja hänen tärkeimpiä näkökulmiaan. Samoin teoksessa *Stone, style and truth :the vogue for natural stone in Nordic architecture 1880-1910 (1987)* Ringbom käsittelee Stenbäckin kivikirkkoarkkitehtuuria osana Skandinaavista kirkkojen rakennussuunnittelua. Ringbomin tieteellisiin julkaisuihin viitataan Stenbäckin muotokieltä käsiteltäessä. Kuitenkin hänen kirjoituksensa käsittelevät ennen kaikkea kivimateriaalien käyttöä kirkkorakennusten julkisivumateriaalina. Kirjoitukset perehtyvät sisätila-arkkitehtuuriin huomattavasti vähemmän.

Kuopion kaupungin Museon palveluksessa pitkän uran tehnyt, maisteri Helena Riecki on tutkinut ja kirjoittanut niin Stenbäckistä kuin hänen suunnittelemistaan ja korjaamistaan kirkoista. Esimerkiksi Stenbäckin suunnittelema Mikkelin Tuomiokirkosta julkaistu teos vuodelta 1997 on hänen kirjoittamansa. Kuopion historiallinen museo toteutti Stenbäckin kirkoista näyttelyn 1980-luvulla, jossa Riecki toimi näyttelysuunnittelijana. Näyttelyaineiston pohjalta ei julkaistu varsinaista teosta.

Hartolan kirkkosalin tammenlehtien ornamenttiikkaa käsittelevän visuaalisen analyysin lähteen olen käyttänyt Katariina Melvaksen maisterintutkielmaa *Paratiisista pyhään lehtoon: Josef Stenbäckin suunnitteleman Joensuun evankelisluterilaisen kirkon kattomaalausten symboliikka (2004)*. Melvas on avannut tutkielmassaan kattavasti Stenbäckin kirkkosaliarkkitehtuuriin vaikuttavia näkökulmia.

Melvas on tutustunut Museoviraston rakennushistoriallisella osastolla sijaitsevaan Stenbäck-aineistokokoelmaan, jonka pohjalta tehtyjä havaintoja hän esittelee tutkimuksessaan. Koska en ole itse päässyt tutustumaan Stenbäck-arkistoon, olen käyttänyt apunani Melvaksen tutkielmassa todettuja tietoja esimerkiksi kirkko-ornamentiikkaan liittyen.

Seurakuntien ja seurakuntayhtymien, jotka omistavat Stenbäckin suunnitteleman tai korjaaman kirkkorakennuksen, internetsivuilta tai kirkkonesitteistä löytyvät yleensä kirkkorakennuksen perustiedot ja lyhennetty historia- ja suunnitteluselvitys

kirkkorakennuksesta. Seurakuntien julkaisemina on ilmestynyt myös eritasoisia kirkosta kertovia juhlavuosisjulkaisuja.

Painopisteen siirtyminen nuorimpaan rakennusperintökerrostumaan näkyy arvostuksessa. Madridin asiakirjana tunnettu ICOMOS-dokumentti vuodelta 2011 määrittelee, että *1900-luvun rakennusperintö on elävää perintöä, jota on tärkeä ymmärtää, määrittellä, tulkita ja hoitaa tuleville sukupolville. Sen arvostuksen ja ylläpidon puutteen vuoksi osa ajan rakennusperinnöstä on jo menetetty ja vielä suurempi osa on uhan alla.*⁴

Tutkielmani teoria keskittyy kirkkotilan säilymisen ja rakennussuojelun näkökulmiin Hartolan kirkossa tehtyjen korjaustöiden yhteydessä. Alkuperäisen säilyttämisen ja rakennussuojelullisten periaatteiden pohjana käytän kolmea lähdettä: vuonna 2013 asetettua Suomen *Kirkkolain* lukua 14; ICOMOSin (International Council on Monuments and Sites) 1900-luvun arkkitehtuurin kansainvälisen tieteellisen komitean laatimaa *Madridin asiakirjaa 2011*, joka käsittelee 1900-luvun rakennusperinnön suojelun periaatteista; ja Museoviraston julkaisua *Kirkkojen hoito ja restaurointi (2001)*.

Kirkkosalin ja varsinkin kuorialueen esineistön merkityksestä ja historiallisesta muutoksesta on kirjottanut teologi Sari Dhima. Reijo N. Mattila on käsitellyt samaa aihetta kirkkoyhteisön ja kansankirkkoajattelun näkökulmasta.⁵

Kirkkotilojen muutoksista ja niihin johtaneita syitä on tutkittu teologisen tutkimuksen puolella. Omassa tutkimuksessani olen tutustunut Jukka-Pekka Airaksen teokseen *”Uuden kirkkoarkkitehtuurin ongelmat (1992)*, jossa pohditaan Suomessa olevien luterilaisten kirkkorakennusten rakennusperusteissa ja suunnittelussa esille nousevia teologisia ongelmia. Airas vertailee useiden kirkkorakennusten arkkitehtuurin ongelmakysymyksiä.

Oma tutkimukseni pysyttelee kartoittavalla tasolla perustuen yhden kirkkorakennuksen tapauskohtaiseen käsittelyyn. Tällöin tuon ainoastaan esille Hartolan kirkon kirkkosalissa tehtyjen korjaustöiden tuloksia ja niiden johtaneita

⁴ Madridin asiakirja 2011, 2.

⁵ Dhima 2009, 3.; Mattila 2008, 249.

muutoksia tunnistaen kuitenkin yleisesti taustalla vaikuttaneet jumalanpalveluselämästä johtuneet syyt.

3.3 Tärkeimmistä käsitteistä

3.3.1 Kirkkorakennus:

Luterilaisen kirkon tärkein rakennusmuoto on kirkkorakennus, jonka rakentamista Suomessa säätelee kirkkolaki. Kirkkolain mukaan määräytyy se, onko kirkoksi suunniteltu rakennus soveltuva evankeliumin julistamisen ja sakramenttien jakamisen paikaksi.⁶

Kirkkorakennusta käsitteenä ei löydy Raamatusta. Luterilaisuudessa se on uuden testamentin mukaisen julistuksen huone, jonka muotokieli määräytyy Raamatun uskonnollisten rakennusten (pyhätöt, synagogat) pohjalta. Kirkkorakennuksessa tulee järjestää sellaisia tapahtumia ja seremonioita, jotka nähdään uskon harjoittamisen kannalta keskeisiksi. Kirkko toimii ensisijaisena paikkana jumalanpalveluksille ja messuille sekä rukoushuoneena ja paikkana jumalayhteyden saavuttamiselle ja hoitamiselle. Augsburgin tunnustuksen mukaisesti kirkkorakennuksen täytyy täyttää vaateet evankeliumin puhtaasta julistamisesta ja sakramenttien (kaste ja ehtoollinen) oikeaoppisesta harjoittamisesta. Lisäksi kirkkorakennuksessa on mahdollista järjestää myös maallisia tilaisuuksia, jotka ovat soveliaita kirkkotilaan.⁷

Airas korostaa kirkkorakennuksen merkityksen kohdalla kolmea näkemystä:

1. *Kirkkorakennus on sellaisenaan seurakunnan uskon teko. Se on rakennusmuodoista riippumatta symbolirakennus ja näin osa seurakunnan jumalayhteyttä.*
2. *Seurakunnan kanssa kirkkorakennus toimii samalla osana jumalanpalvelusta.*

⁶ Airas 1992, 14.; Kirkkolaki 2013, luku 14, 1§, 4–6§.

⁷ Airas 1992, 25–27.

*3. Seurakunnan rakennuttama kirkko on konkreettinen uskon tulkinta, joka on sidoksissa ajan arkkitehtuurin, seurakunnan arvostuksiin ja vaurauteen sekä esimerkiksi taidekäsitykseen.*⁸

Kirkkorakennuksen symbolista merkitystä korostaa se, että valmis kirkko vihitään käyttötarkoituksensa mukaiseen käyttöön evankelisluterilaisen kirkkolain mukaisesti, jolloin se saavuttaa virallisen määritelmänsä. Vihkiminen tekee kirkosta jumalanpalvelushuoneeksi eritellyn rakennuksen, jossa saa viettää ehtoollista jumalanpalveluksen yhteydessä ilman tuomiokapitulin erillislupaa.⁹

Kirkkosalin merkittäviä esineitä, jotka toisintavat uskon merkitystä ja käyttötarkoitusta voidaan kuvailla kirkkotilan polttopisteiksi. Polttopisteitä ovat esimerkiksi alttari, saarnastuoli, kastemalja, urut ja kirkonkellot.¹⁰

Määritteitä kirkon ulkoasulle, muotokielelle tai kuvakoristeille ei löydy Raamatusta eikä luterilainen kirkko ole tuottanut sitouttavaa säännöstöä estetiikalle. Vaikka kirkkosalien suunnittelusta on käyty useita keskusteluita ja puheenvuoroja, yhteneväistä kirkkosalin muotosuunnitelmaa ei ole syntynyt. Kirkon näköinen kirkko - käsite ei ole sääntöihin sidottu määrite kirkkorakennuksen ja kirkkosalin ulkoasusta.¹¹

3.3.2 Rakennussuojelu

1900-luvun loppupuolella asenteet vuosisadan alun arkkitehtuuria kohtaan muuttuivat hyväksyvämmiksi, jolloin ajan rakennusten rakennussuojelun merkitys kasvoi. Suomessa ennen vuotta 1917 rakennetut kirkot ovat suojeltuja rakennuksia suoraan lain nojalla.¹² 2010-luvulla kirkkorakennusten korjaussuunnittelu noudattaa Kirkkohallituksen ja Museoviraston ohjeita rakennussuojelusta.

⁸ Airas 1992, 26.

⁹ Airas 1992, 25–29.

¹⁰ Sormunen 1962, 25–30.

¹¹ Airas 1992, 34–36, 53.

¹² Kirkkolaki 2013, luku 14, 5§.

Suomen Kirkkolain 14 luvun viides ja kuudes pykälä käsittelevät kirkollisten rakennusten suojelua ja rakennussuojelun valvontaa. Uusi kirkkolaki on astunut voimaan 30.12.2013.

Pykälässä viisi todetaan että, kirkkolain rakennussuojelun tavoitteena on kirkollisen rakennetun kulttuuriympäristön turvaaminen, sen ominaisluonteen ja erityispiirteiden vaaliminen sekä kestävien hoitoja käyttöratkaisujen edistäminen. Suojelu kattaa niin kiinteän sisustuksen, kirkkotaiteen kuin kirkon ympäristön.¹³

Rakennussuojelun noudattamista valvoo Kirkkolain asetuksesta Suomen Museovirasto. Suojeltujen ja yli 50- vuotiaiden kirkkorakennusten korjaustöiden suunnitelmat tarkastetaan ja niistä annetaan Museoviraston lausunto. Museovirasto voi antaa ohjeita rakennusta koskeville päätöksille ja ennen lausunnon saapumista seurakunnat ja seurakuntayhtymät eivät voi tehdä laillisia päätöksiä kirkon korjausta koskien.¹⁴

Kirkkorakennusten rakennussuojelun valvonta kuuluu Kirkkohallituksen, tuomiokapitulin ja Museoviraston alaisuuteen. Näiden toimijoiden asettamalla tarkastajalla on oikeus päästä kirkollisiin rakennuksiin rakennussuojelua koskevien tarkastusten ja tutkimusten suorittamiseksi. Kirkkohallituksella on oikeus kieltää toteutettavat muutos- ja korjaustyöt, jotka eivät ole saaneet kirkkohallituksen vahvistusta. Kirkkohallituksen päätös voidaan toteuttaa huolimatta mahdollisesti tehdyistä valituksista.¹⁵

Vaikka uusi kirkkolaki astui voimaan vasta 30.12.2013, Hartolan kirkossa uutta lakia sovellettiin jo vuodesta 2012 alkaen, sillä rakennustoimikunnan puheenjohtaja oli antanut laista lausunnon Museovirastolle jo lain valmisteluvaiheessa.¹⁶

¹³ Kirkkolaki 2013, luku 14, 5§.

¹⁴ Kirkkolaki 2013, luku 14, 5a§.

¹⁵ Kirkkolaki 2013, luku 14, 6§.

¹⁶ Suullinen tiedonanto: Järvinen 5.5.2021

3.3.3 Autenttisuus, integriteetti ja ominaisluonne

Kirkkotilan muutosta käsittelevä kokonaisuus peilautuu kolmen näkökulman: autenttisuuden, integriteetin ja ominaisluonteen kautta. Tutkimuksessani nämä käsitteet pohjautuvat ICOMOSin Madridin asiakirjaan 2011. Asiakirjan mukaan edellä mainitut käsitteet määritellään seuraavasti:

Autenttisuus on kohteen ominaisuus, joka ilmaisee sen kulttuurista merkitystä kohteen aineellisten ja aineettomien erityispiirteiden kautta totuudenmukaisella ja uskottavalla tavalla. Autenttisuus on riippuvainen kohteen tyypistä ja kulttuurisesta kontekstista.

Integriteetti on kohteen eheyden mittapuu. Eheyden arvioiminen sisältää 1) kaikki ne osatekijät, jotka ovat olennaisia kohteen arvon kannalta 2) kaikki ne prosessit ja piirteet, jotka ilmentävät tai tuovat esiin kohteen merkityksen 3) haitat, jotka voivat johtua laiminlyönnistä tai virheellisistä toimenpiteistä.

Ominaisluonteeseen ja erityispiirteisiin kuuluu sijainti, arkkitehtoninen suunnittelu, myös alkuperäinen värisuunnitelma tai suunnitteluidea, rakenteet ja tekniset laitteet, materiaalit, esteettiset laatuominaisuudet ja käyttö.¹⁷

¹⁷ Madridin asiakirja 2011, 8.

4 ARKKITEHTI JOSEF STENBÄCK

Josef Daniel Stenbäck (2.5.1854 Alavus – 27.4.1929 Helsinki) valmistui Helsingin Polyteknillisestä opistosta arkkitehdiksi ja insinööriksi 1877. Hän opiskeli myöhemmin Saksassa Stuttgartin Teknillisessä korkeakoulussa 1878–1880 ja 1885. Arkkitehdin uran lisäksi hän toimi Helsingin teollisuuskoulun rakennusopin lehtorina yli 30 vuoden ajan.¹⁸

Stenbäckin vanhemmat olivat Alavuden kirkkoherra Karl Fredrik Stenbäck ja Emilia Ottilia Kristina von Essen. Perhetaustan kirkollisen aseman huomioiden oli luontevaa, että Stenbäck erikoistui kirkkorakentamiseen.¹⁹

Stenbäckin suunnitteli ja urakoi kirkkoja aina 1880-luvulta elämänsä loppuun saakka, mutta aktiivinen ura kesti aina 1920-luvun alkuun. 1890–1910-luvun välillä Suomessa rakennetuista kirkoista lähes joka toinen oli Stenbäckin suunnittelema. Suurin osa Stenbäckin suunnittelemissa ja urakoimissa kirkoissa sijaitsee maaseudulla, mutta hän on suunnitellut myös kaupunkikirkkoja.²⁰

Stenbäck ei itse asettunut minkään tietyn historiallisen rakennustyylin taakse, vaan hänen suunnittelunsa kehittyi uusgotiikan pohjalta yhdistämään kansallisromanttista, itävalta-saksalaista Jugendia ja uusromaanista tyyliä²¹. Uusgoottilaisen rakennustyylin pohja perustuu Stenbäckin viettämille opintovuosille Stuttgartissa, sillä hän oli opintomatkoillaan tutustunut useisiin goottilaisiin katedraaleihin.²² Samoin suomalainen keskiaikainen kirkkorakentaminen antoi hänelle vaikutteita; olihan hän tehnyt mittavan uran keskiaikaisten kirkkojen peruskorjausten kanssa. Muotokieliä yhdistelevä ja harmaata kiviainesta suosiva suunnittelutyyli synnytti selvästi tunnistettavan rakennustavan, jota alettiin yleisemmin kutsua stenbäckiläiseksi tyyliksi²³.

¹⁸ Jäppinen 2011, 121.

¹⁹ Ringbom 1987, 213–214.

²⁰ Wäre 1989, 130–131.

²¹ Ringbom 1987, 214.; Wäre 1989, 126.

²² Jäppinen 2011, 126.

²³ Jäppinen 2011, 127.

Stenbäckin rakennussuunnittelua verrataan usein toiseen aikalaisarkkitehtiin, Lars Sonckiin (1870–1956). Heidän tuotannossaan on monia yhtäläisyyksiä ja Stenbäckin katsotaan ottaneen vaikutteita Sonckin arkkitehtuurista.²⁴ Vaikutteiden todentaminen on vaikeaa, mutta kiistämättä muiden arkkitehtien rakennusten ja erityylysuuntien synnyttämät virikkeet voivat inspiroida kokeilemaan uusia näkökulmia omassa suunnittelussa.

Kirkkorakentamisessa Stenbäck ajoi näkemystä, jonka mukaan kestävien materiaalien, kuten kiven ja tiilen, käyttäminen rakennusmateriaalina tuottaa parempia ja pitkäkestoisempi lopputuloksia verrattuna puuhun. Kivikirkkojen kohdalla rakennuspaikan kohdalta tai läheisyydestä löydetty kiviaines, yleensä graniitti tai liuskekivi oli paras vaihtoehto rakennuksen pintamateriaaliksi. Se säästi materiaalien kustannuksissa ja kuljetusmatkoissa. Puuta käytettiin ainoastaan sisustuksessa ja kattorakenteissa. Monissa Stenbäckin suunnittelemissa kivikirkoissa rakennusten ulkopinnat on toteutettu kokonaan luonnonkivestä tai yhdistämällä luonnonkiveä tiilen tai rapatun pinnan kanssa.²⁵

Stenbäck-tyyli ei viittaa ainoastaan kirkkorakennusten ilmeen ja materiaalivalintojen paikallisuuteen, vaan myös hänelle ominaiseen tapaan laatia koko kirkkorakennuksen kattava ulko- ja sisäarkkitehtuurin suunnitelma. Raskaan luonnonkiven vastapainona kirkkosalit hän suunnitteli korkeiksi ja ilmaviksi. Kirkkojen sisätiloissa tyypilliset koristeaiheet olivat kasviornamentiikka, Raamatun lauseet ja muu kristillinen symboliikka²⁶. Stenbäckin muotokielen tunnettavuus ja persoonallisuus pohjautuvat hänen rakennustensa omaperäiseen kivimateriaalien käyttötapaan. Erilaisten luonnonkivimuurausten ulkonäkö on korvannut rakennusten hillittyä väritystä ja kevyesti koristeltua ilmettä.²⁷

Stenbäck näkemyksen mukaan rakennustaiteen tärkein sääntö on, että ulkomuoto ilmaisee selvästi rakennuksen funktion: *”Pieneen matalamajaiseen syrjäkaupunkiin ei*

²⁴ Ringbom 1982, 90.; Wäre 1989, 130–131-

²⁵ Ringbom 1982, 59.; Ringbom, 1987, 215.; Järventaus 1968, 432.

²⁶ JYX: Melvas 2004, 19-20.; Wäre 1989, 126.

²⁷ Ringbom 1982, 91.

sovi samanlainen kirkko kuin loistavaan suurkaupunkiin, ja maalaiskylän kirkolla sietää olla omaa ympäristöään vastaava, kaupungin kirkosta eriävä luonne. Sen tulee suuruutensa, muotonsa ja värinsä puolesta sopia ympäröivään maisemaan, eikä siinä saa olla seurakunnan jäsenten hartautta loukkaavaa ja häiritsevää liiallista koreutta tai yllellisyyttä.”²⁸.

Stenbäck luennoi ja kirjoitti artikkeleita kestävien ja paikallisten materiaalien, varsinkin luonnonkiven, puolesta vuodesta 1885 lähtien. Hän oli näkemyksen puolestapuhuja ja edelläkävijä aikana, jolloin aiheesta ei käyty keskustelua suomalaisen rakennussuunnittelun saralla, vaikka se oli ajankohtainen aihe muualla Euroopassa.²⁹

Stenbäckin näkemykset arkkitehtien keskuudessa jätettiin huomiotta tai torjuttiin kokonaan. Jopa oman ammattikuntansa järjestössä Tekniska Föreningenissä, jonka jäsen hän oli, katsottiin Stenbäckin näkemyksiä väheksyvästi. Tämän katsotaan olleen syy Stenbäck suuntautumiseen käytännön työhön kirkkojen suunnittelun, urakoinnin ja peruskorjausten parissa sekä tämän opettamiseen.³⁰

Koko suomalaisen kirkkoarkkitehtuurin suunta eli vuosisadan vaihteessa murroskautta, jolloin arkkitehtien rakennussuunnittelu pohjautui kertaustyylien kuten uusgotiikan sekä jugendin, kansallisromantiikan ja keskiajan tyyli-suuntien yhdistämiseen³¹. Kuitenkin 1920-luvulle tultaessa rakennustaide alkoi siirtyä kohti uusklassismia ja funktionalismia. Silti Stenbäck pysyi suunnittelussaan omalle tyyllilleen uskollisena. Tämän seurauksena nouseva arkkitehtipolvi sekä aikalaiskollegat alkoivat nähdä Stenbäckin tuotannon vanhoillisena.³² Samoin Stenbäckin tapa toimia niin arkkitehtinä kuin urakoitsijana useimpien suunnittelemiensa kirkkojen kohdalla ärsytti hänen aikalaiskollegojaan. He jopa julkaisivat julkisen vastalauseen kyseiselle työskentelytavalle.³³

²⁸ Stenbäck 1909,

²⁹ Ringbom 1982, 90.

³⁰ Ringbom 1982, 59-60. Ringbom, 1987, 215.

³¹ Järventaus 1968, 431.

³² Järventaus 1968, 431.

³³ Ringbom 1987, 213.

Kaikki tämä vaikutti siihen, että Stenbäck sai uransa loppupuolella leiman maaseutuseurakuntia palvelevana, tyyliltään vanhoillisena ja arkkitehtien työskentelytavasta poikkeavana rakennussuunnittelijana. Tämä voidaan nähdä syynä sille, miksi Stenbäck ei laajasta tuotannostaan huolimatta noussut tunnetuimpien suomalaisten arkkitehtien joukkoon.

5 UUSI VUOSISATA - UUSI KIRKKO HARTOLAAN

5.1 Seurakunnan syyt uuden kirkon rakentamiselle

Hartolan kirkon suunnittelu ja valmistuminen oli lähes kymmenen vuoden prosessi. Seurakunnan käytössä oli jo ennestään 1684–1693 rakennettu puinen ristikirkko, jonka oli suunnitellut ja toteuttanut Daniel Juhonpoika.³⁴ Rakennus oli päässyt yli 200 vuotisen historiansa aikana sellaiseen kuntoon, ettei se palvellut enää seurakunnan tarpeita.

1830-luvulla vanhassa kirkossa oli niin paljon korjaustöitä, että uuden kirkon rakentamisesta alettiin puhua seurakunnan keskuudessa. Senaatilta anottiin lupaa uuden puukirkon rakentamiseen 1845. Suunnitelma kuitenkin kaatui, sillä julkiset rakennukset, kuten kirkot, tuli valmistaa palamattomasta materiaalista. Seurakunta katsoi tällöin hankkeen olevan liian kallis. Jotta uuteen kirkkoon olisi tulevaisuudessa varaa, ehdotti kirkkoherra Bonsdorff perustettavaksi seurakunnan kirkonrakennusrahastoa. Rahasto saatiin perustettua – kuitenkin vasta 1889.³⁵ Rahaston varoja käytettiin kuitenkin vanhan kirkon kiireellisiin ylläpitokuluihin.

Vanhan kirkon rakennushistoriasta käy selville, että jo vuonna 1847 kirkko oli ”peräti rappeutuneessa tilassa”. 1800-luvun puolivälistä lähtien seurakunta oli tehnyt mittavia korjausratkaisuja lisäajan hankkimiseksi, kunnes uusi kirkko saataisiin rakennettua. Korjaustöissä kirkkoa oli laajennettu, pärekatto oli uusittu, kestävyuden takaamiseksi pullistuneisiin seiniin oli kiinnitetty vahvikepilarit ja perustusten pettämisen vuoksi kirkkoa oli vivuttu ylös. 1905 suoritettussa piispantarkastuksessa piispa O.I. Colliander kehotti Kirkkoneuvostoa ryhtymään tarpeellisiin toimiin piirustusten hankkimista ja rahan lainaamista varten, jotta seurakuntaan pian saataisiin rakennetuksi uusi kirkko.³⁶

³⁴ Peräoja 1968, 404.

³⁵ Peräoja 1968, 404.; Kolehmainen 1907, 62.

³⁶ TSA: Stenbäck 1907a, 3–5.

Hartolan seurakunnan yleisessä kirkonkokouksessa 24.9.1905 tehtiin päätös pyytää arkkitehti tekemään lausunto vanhan kirkon kunnosta. Samalla kokous valitsi kolmiohenkisen toimikunnan, joka kutsuu arkkitehdin ja ryhtyi toimiin hänen antamansa lausunnon mukaisesti. Vasta kahden vuoden kuluttua annetusta päätöksestä toimikunta oli saanut kutsutta paikalle arkkitehti Josef Stenbäckin, joka vieraili 1.9.1907 tarkastamassa seurakunnan puukirkkoa. Tarkastuskäynnin aikana esitellyistä seurakunnan asiakirjoista käy selville, että vanha kirkko ei vastannut niitä tarpeita, joita kirkkorakennukselta vaadittiin.³⁷

Arkkitehti Stenbäckin vanhan kirkon tarkastuskertomuksesta selviää kirkkorakennuksen kunto vuonna 1907. Hän toteaa rakennuksen olevan osiltaan joko huonossa tai välttävässä kunnossa sekä ajan kirkkorakennusnormien vastaisessa tilassa, mutta kuitenkin kohtuullisessa käyttökunnossa siihen, että sitä voidaan käyttää jokunen vuosi eteenpäin tai kunnes uusi kirkko ”keritään hankkia”³⁸. Vanhan kirkon korjaamissuunnitelman kustannusarviossa Stenbäck laskee kirkkorakennuksen korjaamisen ja lämmityslaitteella varustamisen maksavan yhteensä 11 000 markkaa³⁹.

Tarkastuskertomuksessa todetaan kirkkorakennuksen olevan niin kylmä, että sen voi katsoa mahdollistavan hengenvaarallistenkin sairauskohtauksien saamisen. Tällöin varsinkin seurakunnan köyhempi väestö saattoi osallistua jumalanpalvelukseen ainoastaan lämpiminä vuodenaikoina. Vanhassa kirkossa ei ollut lämmitysjärjestelmää kuin sakastiin. Niin suuren investoinnin ei katsottu olevan järkevä, kun uuden kirkon rakentaminen oli suunnitteilla. Samoin kirkkosalin istumapaikkojen määrä oli seurakunnan kokoon nähden alimitoitettu ja korjaustöiden aikana häviäisi vielä 112 istuinpaikkaa. Tällöin 780 paikkainen kirkko jäisi kooltaan entistä riittämättömämmäksi.⁴⁰

³⁷ TSA: Stenbäck 1907a, 3–5.

³⁸ TSA: Stenbäck 1907a, 5–7.

³⁹ TSA: Stenbäck 1907b, 1–2.

⁴⁰ TSA: Stenbäck 1907a, 7–9.

Stenbäckin antaman lausunnon saavuttua seurakunta järjesti kirkonkokouksen 17.10.1907, jossa käsiteltiin kysymys vanhan kirkon korjaamisesta tai uuden rakentamisesta. Kunnallisneuvos R. Carlson peläten suuria kustannuksia tahtoi jättää uuden kivikirkon rakentamisen epämääräiseen tulevaisuuteen. Hän ehdotti, että vanhassa kirkossa toimitettaisiin välttämättömät korjaustyöt ja vanhaan kirkkoon asennettaisiin lämmitysjärjestelmä, joka siirrettäisiin myöhemmin uuteen kirkkoon. Talollinen A. Pystynen yhtyi edelliseen lausuntoon. Talollinen M. Korpela esitti asian lykkäväksi toiseen kokoukseen, sillä kokouksen osallistujamäärä oli vähäinen ja kysymyksessä olevat ratkaisut ja kustannukset tarvitsisivat asianmukaisen miettimisajan. Maanviljelijä ja Koskipään kartanon isäntä A. Boisman kannatti lykkäämistä, mutta oli yhtä mieltä siitä, että vanhaan kirkkoon oli asennettava lämmitysjärjestelmä pikimmiten. Useat läsnäolijat kannattivat asian lykkäämistä toiseen kokoukseen, joten se päätettiin siirtää kokonaisuudessaan eteenpäin siinä toivossa, että seuraavalla kerralla olisi isompi joukko seurakuntalaisia asiasta päättämässä.⁴¹

Päätösasiaan palattiin seuraavan kerran reilun vuoden kuluttua. Asian uudelleen käsittelyn johdosta arkkitehti Stenbäckä oli konsultoitu kirjeitse. Hartolan seurakuntaan oli saapunut vastine arkkitehdiltä syyskuussa 1908. Vastauskirjeestä voi päätellä, että Hartolan seurakunta on tiedustellut arkkitehdin mielipidettä vanhan kirkon korjaamisen kannattavuudesta, vaikka vuotta aiemmin laadittu korjaussuunnitelma kehottaa uuden kirkon rakentamiseen. Stenbäck toteaa, että *"vaikka vanhan kirkko voi pysyä pystyssä useita vuosikymmeniä hyvällä hoidolla, ei päiivoittämätön kirkkorakennus todennäköisesti täytä kasvaneen seurakunnan jäsenten mieltymyksiä, sillä sen muoto ja asu ei vastaa ollenkaan heidän käsitystään kirkonmenon arvokkuudesta ja juhlallisuudesta."*⁴²

Lykättyyn päätösasiaan kirkkorakennuksen kohtalosta palattiin kirkonkokouksessa 25.10.1908. Kirkkoneuvoston valmisteleman päätöksen mukaisesti kirkonkokous päätti, että Hartolan vanhassa kirkossa suoritetaan lämmityslaitteiden hankinta ja

⁴¹ TSA: Kirkonkokousten pöytäkirjat 1870–1909, 17.11.1907.

⁴² TSA: Stenbäck 1908.

asennus sekä välttämättömät korjaukset. Uuden kirkon rakentaminen olisi liian suuri kustannuserä. Lisäksi kokouksessa viitataan arkkitehti Stenbäckin kirjeeseen syyskuulta 1908, jossa hän lausuu kirkon kestävän vielä useita kymmeniä vuosia. Pöytäkirjamerkinnän sisällöstä voi päätellä, että Stenbäckin näkemys uuden kirkon rakentamisen merkityksestä oli ohitettu. Kirkonkorjausta ajamaan valittiin uusi toimikunta: maanviljelijä A. Koskivirta, M. Korpela, A. Tervala, O. Lokkola ja M. Hietala ja kokoonkutsujaksi pastori K. M. Martin. Varat korjauksiin anottaisiin uuden kirkon rakennuskassasta.

Hartolan seurakuntalaiset olivat nyt vähän yli kolmessa vuodessa saavuttanut päätöksen siitä, ettei uutta kirkkoa kannattaisi seurakuntaan rakentaa. Tilanne kuitenkin muuttui seuraavana keväänä, kun seurakunnassa aloitti uusi kirkkoherra Gustaf Adolf Rossander toukokuussa 1909. Ensitöikseen uusi kirkkoherra päätti kääntää seurakuntansa mielipiteen uuden kirkkorakennuksen puolelle. Kirkon rakentamispäätöksen uudelleen avaamisen tueksi oli uusi kirkkoherra saanut kirjallisen anomuksen osalta seurakunnan jäsenistä. Anomuksessa vaadittiin kirkonrakentamisen uudelleen käsittelyä ennen kuin vanhaa kirkkoa alettaisiin korjaamaan. Perusteluna on käytetty sitä, että päätöskokouksessa 25.10.1908 oli ollut vähän seurakuntalaisia paikalla ja uusi päätös olisi tehtävä kuullen suurempaa seurakuntalaisten joukkoa.⁴³

Jo 4.7.1909 tehtiin päätös uuden kirkon rakentamisesta. Samassa kirkonkokouksessa lakkautettiin vanhan kirkon korjauspäätös. Kokouksessa oli läsnä useita satoja äänivaltaisia seurakuntalaisia, jotka olivat saapuneet paikalle juuri kirkon rakentamispäätöstä varten. Kokouksen puheenjohtaja, kirkkoherra Rossander, antoi selonteon kirkkoasiasta painottaen uuden kirkon rakentamisen merkitystä. Selonteon jälkeen käytettiin puheenvuoroja niin uuden kirkon puolesta kuin vastaan. Lopuksi käytiin äänestys, jossa tuloksena 129 äänestäjää eli 1282 ääntä

⁴³ TSA: Kirkonkokouksen pöytäkirjat 1870-1909, 4.7.1907.

uudelle kirkolla vastaan 11 äänestäjää eli 211 ääntä vanhan kirkon korjauksen puolesta.⁴⁴

Samaisessa kokouksessa päätettiin uusi kirkko rakentaa seurakunnan omistamalle maalle hautausmaasta pohjoiseen. Varsinaiseen rakennustyöhön ryhdyttäisiin valmistelujen ja valtion kuoletuslainan takauksen hyväksymisen jälkeen. Pyydetty Keisarillisen senaatin kuoletuslaina 100 000 markkaa yhdessä vuoteen 1910 mennessä kannetun uuden kirkon rakennuskassan 50 000 markkaa kanssa muodostaisivat kirkon rakennuskustannukset. Näin ollen kirkon maksimihinnaksi esitettiin 150 000 markkaa. Uuden kirkon rakentamista varten nimitettiin seitsenhenkinen rakennustoimikunta.⁴⁵

5.2 Uuden kirkon rakentamisen vaiheet

Arkkitehti Stenbäck lähestyi itse kirkkoherra Rossanderia kirjeitse liittyen Hartolan uuden kirkon rakentamisaikeseen. 27.10.1909 päivätyssä kirjeessä hän jakaa mielipiteensä Hartolan uuden kirkon rakentamisen mahdollisuuksista. Arkkitehdin aikatauluarvion mukaisesti kirkkorakennuksen valmistuminen kestäisi neljä vuotta – vuosi suunnitteluun ja valmisteluihin sekä kolme vuotta itse rakentamiseen. Kirjeen päätteeksi hän toteaa: *”Koska minulla on aikaisemmin (v. 1907) on ollut kunnia ottaa osaa Hartolan seurakunnan kirkonrakentamisasiaan, rohkenen toivoa, että minua vastakin siinä tarvitaan. Peräti tarpeellisenä pidän kuitenkin että, jos kirkon piirustukset minulla teetätetään, saan tilaisuutta rakennustoimikunnan kanssa suullisesti ja seikkaperäisesti neuvotella rakennusohjelmasta.”* Kirjeen ohessa Stenbäck on lähettänyt kirjoittamansa teoksen *Kirkkojen rakentaminen (1908)*. Teoksessa kuvituksena on käytetty piirroksia ja valokuvia Stenbäckin aikaisemmin suunnittelemista kirkkorakennuksista. Kunkin kirkon kuvan kohdalle Stenbäck on käsin merkinnyt kyseisen rakennuksen kustannukset, pääasialliset rakennusmateriaalit ja istuinpaikkojen määrät.⁴⁶

⁴⁴ TSA: Kirkonkokouksen pöytäkirjat 1870-1909, 4.7.1907.

⁴⁵ TSA: Kirkonkokouksen pöytäkirjat 1870-1909, 4.7.1907.

⁴⁶ TSA: Stenbäck 1909; TSA: Stenbäck 1907a, 15.

Stenbäckin yhteydenoton jälkeen rakennustoimikunta oli pyytänyt häneltä ehdotuksen kirkon koosta ja rakennusaineista. Kirkonkokouksessa 17.7.1910 tehtiin päätös uuden kirkon luonnospiirustuksista ja kustannusarviosta. Stenbäckin laatimat asiakirjat luettiin ja lyhyen keskustelun jälkeen tehtiin yksimielinen päätös hyväksyä piirustukset ja kustannusarvio ilman muutoksia. Kirkon työpiirustukset ja työselvitys päätettiin myös tilata arkkitehti Stenbäckiltä. Uuden kirkon rakentaminen päätettiin toimittaa urakkatyönä joko yksityisen sopimuksen tai yleisen kilpailun perusteella. Rakennustoimikunnalle myönnettiin kaikki taloudelliset toimivaltuudet uuden kirkon rakentamisen edistämistä varten.⁴⁷



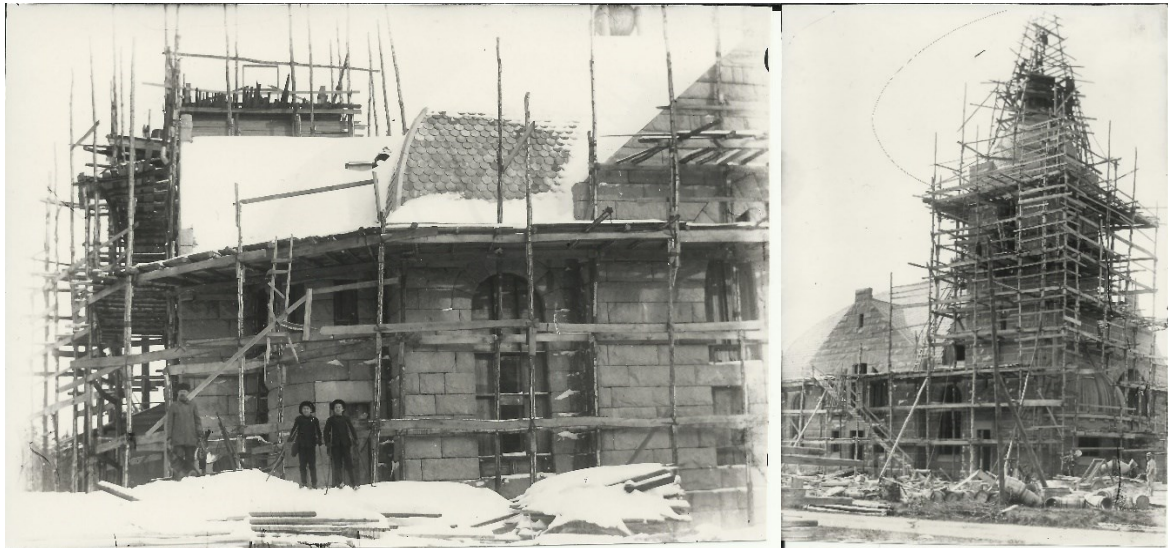
Kuva 2. Katselmus Hartolan uuden kirkon paikasta vuodelta 1911. Toinen vasemmalta arkkitehti Josef Stenbäck. Valokuvaamo Vuorela. Itä-Hämeen museon kokoelma. Hartola.

Hartolan seurakunta valitsi Josef Stenbäckin Hartolan uuden kirkon urakoitsijaksi. Stenbäck oli tehnyt tarjouksen rakentaa Hartolan kirkko lähettämensä

⁴⁷ TSA: Kirkon kokousten pöytäkirjat 1870–1909, 17.7.1910.

kustannusarvion mukaisesti sillä ehdolla, että kirkkorakennukseen tarvittavan hiekan, saven ja graniittikiven saa ottaa maksutta kirkon läheisyydestä ja enintään kahden kilometrin matkan sisällä rakennuspaikasta. Rakennusmateriaalin nostosta johtuvat vahingot metsälle ja viljelyksille tultaisiin kohtuullisesti korvaamaan. Toinen ehto oli, että urakkakontrahti hyväksytään ennen toukokuun loppua 1911 ja urakkaa ei lähdetä julkisesti kilpailuttamaan. Rakennustoimikunnan ehdotuksen mukaisesti Josef Stenbäck valittiin yksimielisesti uuden kirkon rakentajaksi ilman yleistä urakkakilpailua ja kyseisen urakkatarjouksen ehdoilla.⁴⁸

Savonlinnan hiippakunnan tuomiokapituli vahvisti ja hyväksyi 12.4.1911 uuden kirkon piirustukset, työselvityksen ja kustannusarvion. Samoin määrättiin, että kirkonrakennustyöt on asetettava yleisten rakennusten ylihallituksen asianmukaisen valvonnan alaisuuteen. Päätöksen on tuomiokapitulिन puolesta lähettänyt piispa O.I. Colliander.⁴⁹



Kuvat 3 ja 4. Hartolan uuden kirkon rakentaminen kevättalvella 1912. Valokuvaamo Vuorela. Itä-Hämeen museon kokoelma. Hartola.

⁴⁸ TSA: Kirkon kokousten pöytäkirjat 1910-1931, 5.3.1911.

⁴⁹ TSA: Colliander 1911.

Varsinainen kirkon rakentamistyö alkoi kesällä 1911 ja valmistui vuoden 1913 loppuun. Valitettavasti kirkon rakentamisen kulusta ei ole tallella paljoakaan kirjallisia merkintöjä tai kirjeen vaihtoa.

Kirkonkokouksen pöytäkirjassa 19.1.1913 todetaan, että Hartolan seurakunta oli saanut Keisarilliselta Suomen senaatilta ainoastaan puolet anotusta 100 000 markan kuoletuslainasta uuden kirkon rakentamista varten. Kirkkoherran Rossanderin esittämänä kirkonkokous teki päätöksen pyytää uudelleen puuttuvan 50 000 markan lainaamista valtiolta, sillä seurakunnan jäsenistä suurin osa oli pieni- ja palstatilallisia torppareita, joiden taloudellinen tila ei kestäisi nykyistä velkajärjestelyä.⁵⁰ Puuttuvaa 50 000 markkaa ei kuitenkaan saatu senaatilta, jolloin seurakuntan nosti puuttuvan summan lainana Hartolan Säästöpankista kuuden prosentin vuosikorolla.⁵¹

Hartolan vanhaan kirkkoon oli hankittu uudet urut vuonna 1896, eivätkä ne tällöin uuden kirkon rakennusvaiheessa olleet vielä 20 vuotta vanhat. 10.8.1913 kirkonkokous tehtiin päätös urkujen kohtalosta. Urut päätettiin myydä, mikäli niistä saadaan 7000 markkaa. Jos tällainen kauppa ei onnistu, niin urut siirretään uuteen kirkkoon uruille varatulle urkulehterille ja tarpeen mukaan korjataan ja täydennetään.⁵²

⁵⁰ TSA: Kirkon kokousten pöytäkirjat 1910–1931, 19.1.1913.

⁵¹ TSA: Kirkon kokousten pöytäkirjat 1910–1931, 28.2.1913.

⁵² TSA: Kirkon kokousten pöytäkirjat 1910–1913, 10.8.1913.; Peräoja 1968, 424.



Kuva 5. Hartolan uuden kirkon vihkiäiset toimitti Savonlinna hiippakunnan piispa O.I. Colliander. 16.12.1913. Valokuvaamo Vuorela. Itä-Hämeen museon kokoelma. Hartola.

Kirkonkokous 16.11.1913 teki päätöksen kutsua arkkitehti uuden kirkon lopputarkastukseen. 5.12.1913 kirkon tarkastuslautakunta on toimittanut loppukatselmuksen Hartolan uudessa kirkossa. Tarkastuslautakunnan puheenjohtajana toimi hovioikeudenkonsultti V.A. Kotilainen ja jäseninä toimivat arkkitehdit Oiva Kallio, Josef Stenbäck ja lääninarkkitehti Armas Rankka. Samoin tarkastustapahtumaan osallistuivat rakennustoimikunnan puheenjohtaja ja jäsenet. Tarkastuslautakunnan lausunnosta selviää, että kirkkorakennus on sen vesikattoa lukuun ottamatta vastaanotettu eli siirretty urakoitsijalta seurakunnan vastuulle ja omistukseen. Lisäksi lausunnossa esille tulleet puutteelliset työt on tehtävä loppuun vuoden 1913 loppuun mennessä. Vesikaton vuoto ja siitä seuranneet vauriot on korjattava 1.7.1914 mennessä.⁵³

⁵³ TSA: Kirkon kokousten pöytäkirjat 1910–1931, 16.11.1913 ja 25.1.1913.; TSA: Kirkon tarkastuslautakunnan pöytäkirja 5.12.1913.

6 ALKUPERÄINEN KIRKKORAKENNUS JA KIRKKOSALI 1913

6.1 Kirkkorakentamisen ohjeet ja paikalliset edellytykset

Vuosituhanne vaihtuessa 1900-luvulle suomalaisessa kirkkorakentamisperinteessä tapahtui uudistuksia. Muutokset koskivat varsinkin tilan jäsenystä, volyyymirytmittelyä, rakennusmateriaaleja ja yksittäisiä muotoaiheita. Uudet kirkkorakentamissuunnitelmat jäljittelevät saksalaisen, englantilaisen ja yhdysvaltalaisen kirkkokuntien yleistyviä uudistuksia. Varsinkin saksalaisesta kirkkoarkkitehtuurista ja siitä kirjoitetuista julkaisuista otettiin inspiraatiota. 1800-loppupuolen kirkot toisinsivat gotiikan tyyliä luterilaisen kirkon painotuksen mukaisesti, mutta vuosisadan vaihteessa gotiikkaan alettiin suhtautua vapaammin, jolloin eri tyyliä yhdistävää suunnittelua toteutettiin entistä ahkerammin.⁵⁴

Kirkkorakennukset suunniteltiin yleensä tornillisiksi pitkittäiskirkoiksi. Alttarin ja saarnastuolin sijoittaminen lähelle seurakuntaa oli tärkeää, samoin kuin saarnaajan näkeminen ja kuuleminen jokaiselta penkkiriviltä. Pylväsvälit suurenivat, jotta kirkkosalit avartuisivat ja salin muoto alkoi lähestyä neliötä. Ulkoarkkitehtuurissa alettiin suosia epäsymmetrisyyttä, joka ilmeni niin rakennusmateriaalin rytmityksessä kuin aukotuksessa.⁵⁵

Hartolan kirkon rakentamisaikaan Suomi kuului Venäjään suuriruhtinaskuntana. Jotta seurakunta sai kirkkorakentamista varten lainantakauksen Keisarillisen Majesteetin senaatilta, tuli rakennuksen noudattaa senaatin asettamia säädöksiä. Kaiken julkisen rakentamisen suhteen oli asetettu määräys 3.9.1811, jonka mukaan kaikki julkiset rakennukset, kirkot mukaan lukien, tuli rakentaa "paikkakunnan voimavarojen mukaan, joko tiilestä tai muusta kivistä" Vain erityisistä tai pakottavista syistä johtuen saatettiin myöntää keisarillisen majesteetin poikkeuslupa

⁵⁴ Wäre 1989, 125-126.

⁵⁵ Wäre 1989, 126.

päämateriaalinaan puusta valmistetulle julkiselle rakennukselle. Samoin kirkkoihin täytyi asentaa lämmitysjärjestelmä.⁵⁶

Kyseinen päätös edisti pitkäaikaista ja kestäväää rakentamista niin kaupungeissa, mutta varsinkin maaseudulla. Se kuitenkin osoittautui monille seurakunnille hankalaksi määräykseksi, sillä kestävien materiaalien rakennuskustannukset olivat huomattavasti korkeammat kuin puurakentamisen. Materiaalikustannukset olivat olleet yksi syy sille, miksi Hartolan uuden kirkon rakentaminen oli siirtynyt lähes 80 vuotta.

Kirkkorakennusten ja kirkon korjaussuunnitelmien asiakirjat tuli vahvistaa Keisarillisen Majesteetin yleisten rakennusten ylihallituksella ennen rakennustöiden aloittamista. Asiakirjat koostuivat luonnos- eli eskissipiirustuksista, pääpiirustuksista, kustannusarviosta, työpiirustuksista, työselityksestä, päätöspöytäkirjojen kopioista sekä urakkakontrahdin -, takaussitoumuksen - ja urakan selvityksestä. Kirkkoherrojen tuli lähettää asiakirjat tuomiokapitulille, jotka lisäsivät liitteeksi oman lausuntonsa ja toimittavat ne edelleen rakennusylihallitukselle. Rakennusylihallitus asetti rakentamista valvomaan virkamiehen, jona toimi yleensä alueen lääninarkkitehti.⁵⁷ Rakennustöiden aikana työntekijät tuli vakuuttaa tapaturmien varalta.⁵⁸

Lisäksi kirkkorakennuksiin täytyi merkitä vuosiluku sekä tieto siitä, kenen hallitsijan aikana rakennus on tehty. Tämän muistotaulun paikka oli joko kirkon pääoven yläpuolella, mutta tiedot saatettiin asettaa myös sopivalle paikalle kirkon sisällä.⁵⁹

Yhteisön näkemyksillä on usein merkittävä vaikutus paikalliseen kirkkorakentamiseen. Se määrittää muun muassa kirkolle sopivaksi katsotun sijainnin, kirkkoarkkitehtuurin tyylin ja rakennuksen sitoutumisen jo alkuperäiseen maisemaan. Yhteisön vaikutus kirkkorakennuksen kustannuksiin on myös mittava, sillä loppujen lopuksi seurakunta määrittää minkähintaisen arkkitehtuurisen

⁵⁶ Ringbom 1982, 59.; Stenbäck 1908, 10-12.

⁵⁷ Stenbäck 1908, 5-9, 20.

⁵⁸ Stenbäck 1908, 16.

⁵⁹ Stenbäck 1908, 10.

luomuksen he ovat valmiita kustantamaan. Kirkko jättää jälkensä niin ympäristön kuin paikkakunnan identiteettiin.⁶⁰

Hartolan seurakunnan kohdalla uuteen kirkkoon liittyvissä päätöksissä niin kirkonkokouksen tai rakennustoimikunnan pöytäkirjojen pohjalta ei löydy kovinkaan paljon vaatimuksia rakennusta kohtaan. Ainoana nostona on rakennustoimikunnan asettamat ehdot 1100 paikkaisesta harmaakivikirkosta, jossa jokaista istuinpaikkaa kohti on 0.5 metriä tilaa ja rakennuksen kokonaiskustannusten täytyy pysyä alle 150 000 markan.⁶¹

Seurakunnan merkittävin ehto on ollut kirkon sijainti. Hartolan seurakunta oli saanut sekä Koskipään että Echon kartanoiden raja-alueelta noin 40 hehtaarin maa-alueen 1770- luvulla hautausmaa-alueeksi. Seurakunta oli hankkinut Koskipään kartanon maista lisäpalstan hautausmaan vierestä niin kalmiston laajentamista kuin uutta kirkkoa varten. Arkkitehti Stenbäckin mukaan alueen luja kangasmaapohja ja muutenkin sovelias sijainti kattoivat täysin kirkon paikan tarpeet.⁶²

6.2 Arkkitehdin näkemys kirkkorakennuksesta

Josef Stenbäck on laatinut teoksen *Kirkkojen rakentaminen – Otteita kirkkojen rakentamista koskevista asetuksesta. Kirkon piirustukset. Kirkonkelloista*, vuonna 1908. Kyseinen teos toimi käsikirjana seurakunnille, jotka suunnittelivat uuden kirkon rakentamista tai kirkon peruskorjausta, ja se antaa tarvittavat ohjeet ja tiedot kirkon korjaus- tai rakentamisprosessin kokonaiskuvasta. Useat Stenbäckin laatimat periaatteet kirkkojen rakentamiselle löytyvät teoksesta tai sen rinnakkaisjulkaisuista.⁶³ Nämä itsekustannetut kirjaset toimivat Stenbäckin markkinointimateriaalina, jonka avulla hän on helpottanut seurakuntien rakennustyön työselvitysvaihetta ja samalla osoittanut oman ammattitaitonsa. Teos

⁶⁰ Airas 1992, 15.

⁶¹ TSA: Kirkon kokousten pöytäkirjat 1910–1931, 17.7.1910.

⁶² TSA: Stenbäck 1907a, 13.

⁶³ Ringbom 1987, 215.

on kirjoitettu hyvin selkeäotteisesti, jotta sen sisältämä informaatio olisi ymmärrettävää.

Vaikka Stenbäck teki uransa aikana niin puu-, tiili- kuin kivikirkkoja, hänet tunnetaan nimenomaan urauurtavasta työstään kivikirkkojen rakentamisen puolestapuhujana. Maaseutuseurakunnat olisivat yleensä toivoneet perinteistä puukirkkoa, sillä kiven ja tiilen käytön kustannusten katsottiin olevan kalliit. Kuitenkin Stenbäck sai käännettyä seurakuntien mielipiteet sillä suurin osa kiviaineksesta, savesta, tiilihiekkasta ja puusta oli läheltä kirkon paikkaa hankittua.⁶⁴ Myös Keisarillisen Suomen senaatin ja Kirkkohallituksen avustuksen perusteena olivat palamattomasta materiaalista rakennetut kirkot.

Tukeakseen teoriaa kestävän rakentamisen puolesta Stenbäck laski vertailevat arviot kirkon rakennuskustannuksista kiven ja puun materiaalikulujen mukaisesti. Laskelmien mukaan puukirkko on lyhyellä aikavälillä edullisempi, mutta puukirkko ei ole pitkäikäinen ja sen korjauskustannuksista johtuen rakennuksen hinta tulee kasvamaan pitkällä aikavälillä. Sen sijaan Stenbäck laski kivikirkon keski-iän olevan huimat 450 vuotta.⁶⁵ Maaseutupitäjien kohdalla Stenbäck ei suosinut ulkopinnaltaan tiilirakenteisia kirkkoja, sillä maaseudulle oli harvoin mahdollista saada niin korkealuokkaista tiiltä, että se olisi käynyt julkisivurakenteeksi.⁶⁶

Uusia kirkkorakennuksia suunnitellessa Stenbäck kartoitti ensin alueella olevan kivimateriaalin, jonka pohjalta hän sai inspiraation kirkon piirustuksille. Suunnittelu tehtiin siis materiaali edellä ja arkkitehtuuri muotoutui sen mukaisesti.⁶⁷ Stenbäckin suunnitelmien mukaan ainut looginen kirkon rakennusmateriaali Hartolan kohdalla oli paikkakunnalta löytyvä vaaleanharmaa, hienorakenteinen graniittikivi. Samoin alueelta löytyvät mittavat hiekka ja savimäärät mahdollistivat sen, että kirkon sisäpuoli ja holvit voitiin tehdä tiilestä.⁶⁸

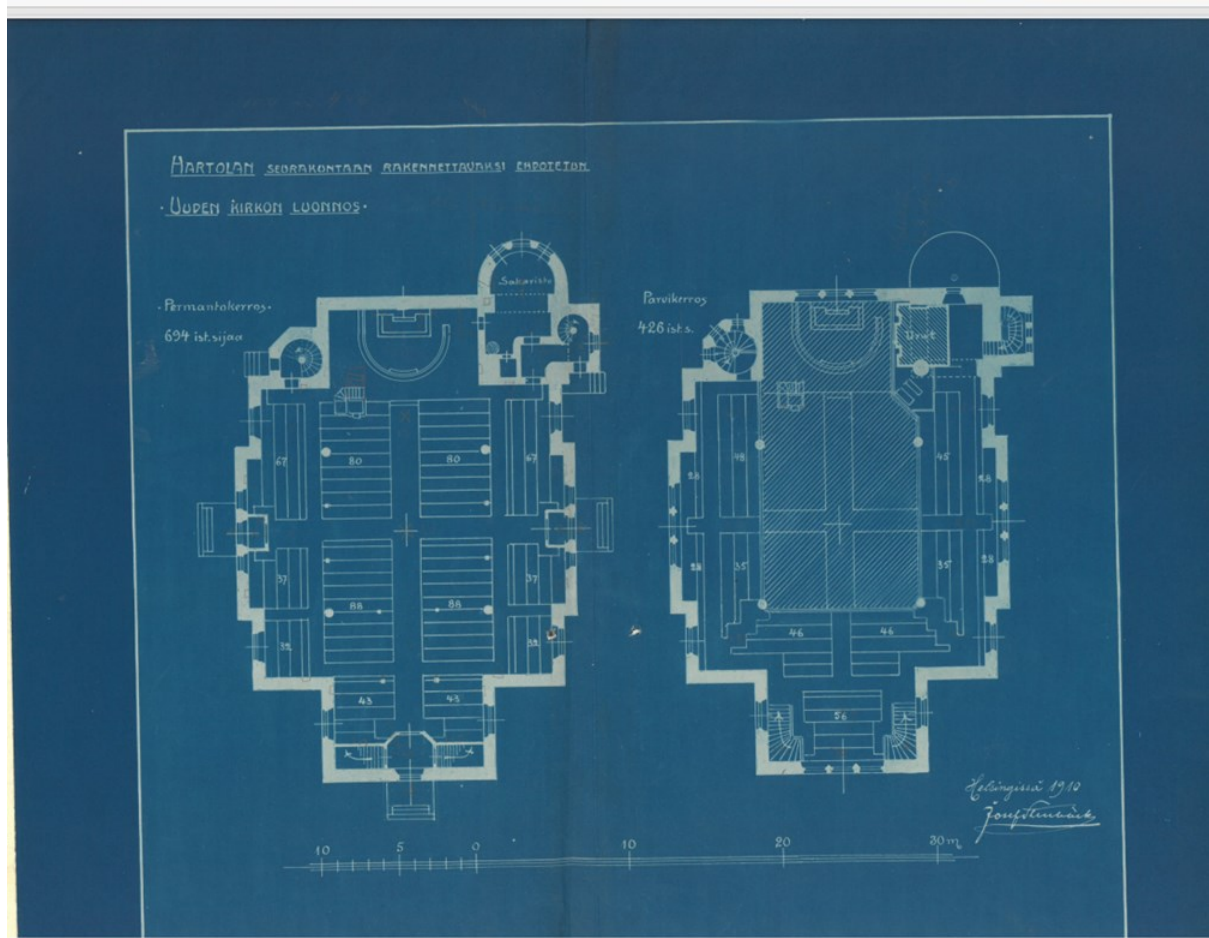
⁶⁴ Ringbom 1987, 215.

⁶⁵ Ringbom 1987, 215.

⁶⁶ Ringbom 1982, 59.

⁶⁷ Ringbom 1987, 221.

⁶⁸ TSA: Stenbäck 1907a, 17.



Kuva 6. Josef Stenbäck. Hartolan seurakuntaan rakennettavaksi ehdotetun uuden kirkon luonnos. 1910. Tainionvirran seurakunnan arkisto. Hartola. Skannannut Hilda Järvinen.

*"Vastatakseen tarkoitustaan tulee kirkon olla niin tilava, että ei kenenkään seurakunnan jäsenen tilan puutteen vuoksi tarvitse jäädä pois yhteisestä jumalanpalveluksesta."*⁶⁹

Stenbäckille oli muodostunut laskennallinen tapa kartoittaa riittävä istuinmäärä niin kaupunkien kuin maaseudun kirkkorakennuksille. Pohjana laskukaavalle hän käytti Saksan kirkkolain määräystä, jonka hän kuitenkin puolitti suomalaisten seurakuntien tarpeisiin. Maaseudun seurakunnan kirkko oli riittävän tilava, jos sinne mahtui istumaan yksi kuudesosa seurakunnan väkiluvusta ja isommissa tilaisuuksissa ehdettuna jopa yksi neljäsosa seurakuntalaisista. Hartolan seurakunnassa oli vuonna 1907 tasaluvuin 8000 henkeä (vuonna 2021 kunnan

⁶⁹ TSA: Stenbäck 1907a, 11.

väkiluku on noin 2600), jolloin kirkkosalin tarvittava istumapaikkamäärä oli 1300.⁷⁰ Kustannusarviossa saliin varattujen istumapaikkojen määrä oli kuitenkin laskettu 1100 paikkaan: kirkkosalissa 694 paikkaa ja lehtereillä 426⁷¹.

Syynikirjassa Stenbäckin laskema kustannusarvio uudelle kirkolle oli 130 000–140 000 markkaa. Stenbäck ei laskenut ainoastaan arviota, vaan myös kulujen kattamissuunnitelman yhdistäen seurakunnan olemassa olevan kirkkorakennusrahaston, tulevan kirkollisverotuksen verotussuunnitelman sekä valtion takaaman kuoleuslainan.⁷² Stenbäckin kesäkuussa 1910 laatiman Hartolan uuden kirkon summittaisen kustannusarvion mukaan kirkkorakennus ja erityiset lisäkustannukset tekivät yhteensä 156 000 markkaa⁷³.

6.3 Kirkon fyysinen rakenne

6.3.1 Eksteriööri

Hartolan kirkko edustaa Josef Stenbäckin arkkitehtuurille tyypillistä harmaakivikirkkoa, jonka tyylissä yhdistyy uusgotiikan, jugendin ja kansallisromantiikan vaikutuspiirteitä. Rakennus on pohjakaavaltaan 1900-luvun alun tyypillinen saarnakirkko: sen pääakseli on suorakaiteen muotoinen ja keskiosaan liittyy lyhyet ristivarret. Kirkon torni on keskiakselista katsottuna itäisellä sivulla kuorin vieressä.

Kirkon ulkoseinät ovat paikkakunnalta louhittua vaaleanharmaata graniittia. Alun perin oli tarkoitus louhia kaikki kiviaines kirkon kohdalta, mutta suunnitelma toteutui vain osin. Osa kiviaineesta osoittautui heikkolaatuiseksi ja siksi osa kiviharkoista tuotiin muutaman kilometrin päästä. Vaakasaumat ovat suorat, pystysaumot puolestaan paikoin lainehtivat ja kivien ulkopinta on jätetty muokkaamatta. Oviaukkojen pielikivien pinnat on hakattu piikkihakkurilla sileiksi.

⁷⁰ TSA: Stenbäck 1907a, 11-13.

⁷¹ TSA: Stenbäck 1910, 3.

⁷² TSA: Stenbäck 1907a, 17-19.

⁷³ TSA; Stenbäck 1910, 5.

Julkisivulle näkyvä saumaus on kalkkilaastia. Kirkon katto on tehty alun perin pisanan muotoisista betonipaanoista.⁷⁴

Harmaakivimuurin taakse valettu täytemuuraus on soralaastia. Kantavat sisäseinät on muurattu poltetusta savitiilestä. Savitiilet on valettu ja poltetu paikan päällä, sillä sopivanlaista hiekkaa ja savea oli saatavilla paikkakunnalta. Kellarikerroksen kantavat seinät ovat luonnonkiveä, osittain muurattuja ja osa paikalla olevaa kalliota. Tornin ylemmissä kerroksissa ja kellarissa muurausten saumat on silotettu kalkkilaastilla ja seinät on valkaistu kalkkivellillä. Kirkon yläpohjarakenne on valmistettu männystä.⁷⁵

Kirkkorakennukseen on viisi sisäänkäyntiä. Eteläinen sisäänkäynti on pääsisäänkäynti, joka sijoittuu kirkkosalin alttaritilaa vastapäätä. Itäinen ja läntinen sisäänkäynti ovat vastakkain kirkon pitkittäissivuilla. Näiden kolmen sisäänkäynnin ovet ovat parilliset. Sisäänkäynnit johtavat ensin tuulikaappiin, josta on kulku kirkkosaliin. Tuulikaappien sisäovet ovat parilliset heiluriovet. Ne on valmistettu puusta ja maalattu tumman punaruskeiksi. Sama sävy toistuu läpi kirkon kaluston. Lisäksi rakennuksen itäisellä sivulla kellotornin juurella on oma sivuovi, josta pääsee niin sakastiin, kirkkosaliin, kellotorniin, urkuparvelle ja lehterille sekä kellariin. Läntisellä sivulla on vastaava sivuovi, josta on kulku kirkkosaliin ja parvelle johtavalle tasolle. Ovet ovat kuparipäälysteisiä puuovia.

6.3.2 Interiööri

Arkkitehti Eero Järventaus kuvailee Hartolan kirkon interiööriä seuraavasti: *"Hartolan kirkon interiööri yllättää myönteisesti kävijän, joka ulkoarkkitehtuurin perusteella odottaisi tulewansa jyhkeään raskasmuotoiseen ja ahdistavaan saliin. Loivat holvit, sileät rappauspinnat, maalauksin koristellut kaariaiheet sekä saarnastuolin ja penkkien intensiivinen punainen väri muodostavat kokonaisuuden, joka osoittaa pyrkineen uudenlaiseen huonetilasomitteluun. Interiööri on hallittu ja mielenkiintoinen."*⁷⁶

⁷⁴ TSA: Tervonen 2012, 31, 33.

⁷⁵ TSA: Tervonen 2012, 31.

⁷⁶ Järventaus 1968, 433.

Kirkkosalin ja sakastin seinät ja kaikki yksitoista holvia on rapattu sileäksi kalkkilaastilla ja pohjaväri on vaaleanharmaa ja osissa vaalean kellertävä kalkkimaali. Tehosteväriä käytetty roosanpunainen lehterikaiteissa ja holvikaarissa hallitsee kuitenkin kirkkoa hyvin voimakkaasti. Lehterikaiteita kiertää kullanuskea tehosteväri. Kirkkosalin keskustaa kattaa kupolimainen, ruoteiden jäsentämä holvattu katto. Muut kirkkosalin sisätilojen kattopinnat ovat ristiholvattuja – ne asettuvan ristivarsien sivulehterien ja kuorialueen yläpuolelle.⁷⁷

Kirkkosalin suuri ristiholvi ja sen väliset arkadikaaret tukeutuvat neljään rautabetoniseen pilariin. Pilareiden raudoitukseen on käytetty rautatiekiskoja, 12 kappaletta pilaria kohden. Pintakäsittelyltään pilarit on rapattu ja tasoitettu sileäksi.⁷⁸

Kirkkosaliin tulee valoa varsin laajasta ikkunapinta-alasta. Stenbäck on suunnitellut pitkät ikkunat uusgoottilaiseen tyyliin, mikä antaa kirkolle linnamaisen vaikutelman. Kirkkosaliin lankeaa valoa kaikkiaan 22 ikkuna-aukon kautta. Kirkkosalissa on kahdeksan ikkuna-aukkoa kummallakin kirkon pitkittäisillä symmetrisesti vastakkain aseteltuna. Kirkon pohjois- ja eteläsivuilla on kolmen ikkuna-aukon muodostama puolikaaren muotoinen kokonaisuus. Pohjoisseinän ikkunat toimivat myös alttarilasimaalauksena. Kirkon ikkunat ovat alkuperäisiä sisään- ja ulosaukeavia, peittomaalattuja puuikkunoita puukarmeineen ja -pokineen.

Kirkkosalin puiset penkkirivit jakautuvat pääkäytävän kahden puolen symmetrisesti. Penkkirivien väliin on jätetty leveämpi kulkukäytävä itä- ja länsipuolen sisäänkäynneille, jolloin kirkkosalin pääkäytävät muodostuvat ristiksi. Kiinteät penkkirivit on kiinnitetty kohti kuoritilaa, paitsi itä- ja länsilehterin alla, joissa yleisö istuu kohti kirkkosalia. Kirkonpenkit ovat arkkitehti Stenbäckin suunnittelemat; ne on valmistettu paikallisesta honkalaudasta ja ovat väriltään tumman punaruskeat⁷⁹.

⁷⁷ TSA: Tervonen 2012, 4.

⁷⁸ TSA: Tervonen 2012, 31.

⁷⁹ Suullinen tiedonanto: Järvinen 20.4.2021.

Kirkon parven eli lehterin laajuus kattaa kirkkotilassa niin eteläisen, läntisen kuin itäisen sivun. Lehterille on alun perin sijoitettu ainoastaan kirkonpenkkejä seurakuntalaisia varten. Lehteriä kiertää umpikaide, joka on maalattu samalla vaaleanharmaalla kalkkimaalilla kuin seinäpinnat. Lehterille vieviä portaikkoja on kaikkiaan neljä kappaletta: kahdet symmetrisesti rakennetut portaikot lähtevät pääoven tuulikaapista. Läntinen kierreportaikko sijoittuu kirkon torniin, itäinen taas vastakkaisella puolella olevan sivuoven yhteyteen.

Kirkkosalin ja lehterin alkuperäiset valaisimet on tehty Josef Stenbäckin piirustusten mukaan Hartolan kirkkoon. Raahelainen Fredrik Westmanin valimo on valmistanut valaisimet. Ne ovat pääsääntöisesti valmistettu messingistä ja lasisista tangoista. Valaisinkokonaisuuteen kuuluvat kruunut ja seinälampetit.⁸⁰ Osa kruunuista valmistui vasta 1930-luvun alussa, kun seurakunta sai testamenttilahjoituksella varoja valaisimien valmistamiseen. Aluksi kirkkosalissa oli myös vanhasta kirkosta siirretyt kolme kruunua, jotka oli sähköistetty.

⁸⁰ TSA: Tervonen 2012, 4, 70.

6.3.3 Kuorialue



Kuva 7. Hartolan kirkon kuorialue 1930-luvulla. Valokuvaamo Vuorela. Itä-Hämeen museon kokoelma. Hartola.

Hartolan kirkon kuorialue oli alusta alkaen pieni pinta-alaltaan. Ahtauden tuntua lisäsi sakastin ja portaikkojen sijoittuminen kuoren kummallekin puolen.

Sivusuunnassa kapean kuoritilan lisäksi etäisyyttä alttarikaiteelta kuorialueen etuosaan ei ole suunniteltu kovin syväksi. Toiminnallisesti kuorialue osoittautuikin haasteelliseksi tulevina vuosikymmeninä.

Hartolan kirkkoa ei ole suunniteltu hautaan siunauksia varten, sillä kirkossa siunaaminen yleistyi vasta toisen maailmansodan aikana. Aikaisemmin siunaaminen tapahtui haudalla. Kirkossa siunaamisen yleistyessä 1940-luvulla seurakunta suunnitteli erillisen siunauskappelin rakentamista, joka jäi kuitenkin toteuttamatta.⁸¹

⁸¹ Suullinen tiedonanto: Järvinen 20.4.2021.; Kuvaliite 8.

Tosin kirkossa järjestettiin merkittävien henkilöiden siunaustilaisuuksia ja vuoden 1918 vainajat siunattiin kirkossa. Tilaisuuksia varten oli käytössä erillinen katafalkki, joka sijoitettiin arkun alle kuoriosan portaille alttarialueen jatkoksi. Musta kangasvaate levitettiin alttarikaiteelle ja katafalkille. Katafalkki oli käytössä aina 1960-luvun kirkkosalin korjaustöihin asti.⁸²



Kuva 8. Siunaustilaisuus 1930-luvun alusta, jossa näkyy katafalkki. Valokuvaamo Vuorela. Itä-Hämeen museon kokoelma. Hartola.

Altтарin, saarnastuolin ja kastemaljan sijoittamisen tavat ovat ohjanneet kirkkosalin rakenteen olemusta aina keskiajalta moderniin aikaan saakka. Kuoriosaan sijoittuva alttaripöytä ja alttarikaari sekä kastemalja ovat merkitykselliset elementit luterilaisessa kirkkosisustuksessa, sillä ne edustavat ehtoollisen ja kasteen sakramentteja.⁸³ Hartolan kirkon kuorialueen alttaripöytä, pöydän takana oleva koristemuuri ja alttarikaide muodostavat yhtenäisen rakenteellisen kokonaisuuden – alttarialueen.

⁸² Suullinen tiedonanto: Järvinen 20.4.2021.; Kuvaliite 8.

⁸³ Dhima 2009, 43.

Betoninen suorakulmainen alttaripöytä on rakennettu kiinni betoniseen koristemuuriin, joka on rakenteellinen osa kuoren takaseinää. Alttaripöydän äärelle nousee kahden portaan verran. Alttarikaide on puolikaaren muotoinen betoninen rakenne alttaripöydän ympärillä. Alttarikaide on alun perin päällystetty punaisella sametilla. Kaiteen päädyt on rakennettu kiinni koristemuuriin. Reformaation vaikutuksesta alttarien paikka sijoittui kiinni takaseinään ja alttarien ympärille rakennettiin alttarikaide, jolle seurakuntalaiset polvistuivat ehtoolliselle⁸⁴.

Saarnastuoli on sijoitettu moderneissa kirkoissa useimmiten alttaritilaa rajaavien portaisen juurelle, eli kirkkosalin ja alttaritilan rajalle⁸⁵. Hartolan kirkossa saarnastuolin sijainti on edeltävän mukainen; sen paikka on kuoritulassa alttarin länsipuolella. Stenbäckin suunnittelema saarnastuoli on mäntypuinen ja maalattu samalla punaruskean sävyllä kuin kirkonpenkit.

Kastemaljan sijoittaminen kirkon kuoriosaan on peräisin 1600-luvun luterilaisen oikeaoppisuuden ajan mukaisesta sakramenttien painotuksesta, sillä kastemaljan paikka alttarin läheisyydessä symboloi armovälineiden kokonaisuutta⁸⁶. Tämän mukaisesti kastemaljan jalka sijaitsi kuorialueella oikealla laidalla kirkkosalista katsottuna. Kuin muutkin irtaimiston puiset esineet, myös kastemaljan jalka on Stenbäckin suunnittelema ja saman punaruskean sävyinen kuin kirkonpenkit. Itse malja tuodaan alttarille ainoastaan kastetilaisuuksien ajaksi, muuna aikana se säilytetään sakastissa turvallisuussyistä.

Kuorin päätyikkuna on kolmiosainen ja puoliympyrän muotoinen. Ikkunaan on sijoitettu arkkitehti Josef Stenbäckin suunnittelema ”Teidän edestänne” alttarilasimaalaus, jonka on valmistanut saksalainen Heinrich Schiffers Bremerhavenissa.⁸⁷ Lasimaalaus kuvaa Jeesusta ristillä kahden enkelin ympäröimänä Golgatalla. Arkkitehdin tytär, Maija Stenbäck (sittemmin Tawaststjerna) oli mallina toisen enkelin suunnittelussa⁸⁸.

⁸⁴ Hiekkänen 2003, 176–177.; Hiekkänen 2007, 205–207.

⁸⁵ Dhima 2009, 43.

⁸⁶ Pirinen 1996, 83–84.

⁸⁷ TSA: Tervonen 2012, 4.

⁸⁸ Hartolan kirkon esite.

Alttarialueen kummallakin puolella kirkon takaseinässä sijaitsevat virsitaulut. Virsitaulut ja niiden alla sijoitetut numeroiden säilytyskaapit ovat Stenbäckin suunnittelemat ja muun irtaimiston mukaisesti valmistettu puusta ja maalattu punaruskeaksi.

Kirkon urut sijaitsivat alun perin kuorin itäisellä seinällä lehterin kanssa samalla korkeudella, omalla niitä varten rakennetulla urkuparvellaan. Urkurin paikka oli ulosvedetyllä umpinaisella terassilla, joka muodostaa lipan sakastin oven yläpuolelle, kuoriosan läntiselle seinustalle. Kulku urkuparvelle tapahtui kellotornin kautta.⁸⁹

Urkujen sijoittaminen osaksi alttarikonaisuutta ei ollut tyypillistä luterilaisissa kirkoissa ennen 1900-luvun alkua, ja silloinkin se nähtiin kokeellisena ratkaisuna⁹⁰. Stenbäckin kirkkosuunnittelussa urkuparven ja urkujen sijoittaminen kuorialueelle osallisti musiikin ja kirkkokuoron näkyväksi osaksi jumalanpalveluskäytänteitä. Kirkkomusiikin korostaminen ja nostaminen yhtäläiseksi saarnan ja liturgin rinnalle tuomalla urut kuorentilaan on ollut edistyksellistä.

⁸⁹ Kuva 7.

⁹⁰ Wäre 1989, 126.

6.4 Stenbäckin tammenlehti -ornamentiikka kirkkosalissa



Kuva 9. Hartolan kirkkosalin lehterikerros. 31.10.2013. Kuvaaja Mauri Päivinen. Itä-Hämeen museon kokoelma. Hartola.

Hartolan kirkon koristemaalauksissa ja ornamentiikassa hallitsevin elementti on Stenbäckin suunnittelemat, vihreän sävyllä tehdyt tammenlehti- ja terhokuviot roosanpunaisella pohjalla. Vaikka kirkkosalissa on käytetty myös kristillistä symboliikkaa, on sen määrä suhteessa huomattavasti vähäisempi verrattuna tammiornamentiikkaan. Olenkin kohdentanut tutkielman visuaalisen analyysin käsittelemään ainoastaan tammenlehti- ja terhoaihetta, sillä kohteen kaiken perinteisen kristillisen muoto- ja koristekielen tutkiminen yhtä perusteellisesti olisi liian laaja kokonaisuus.

Käsittelen tammiornamentiikkaa kahdesta näkökulmasta: sen kirkossa esiintyvän toistuvuuden sekä aiheen suunnittelijasidonnaisen ja paikallisen merkityksen kautta. Näin pyrin havainnollistamaan tammiaiheen monipuolista käyttöä kirkkosalissa sekä mahdollisia syitä kyseisen kuva-aiheen valinnalle niin evankelisluterilaisten kirkkojen koristeaiheena, mutta ennen kaikkea Hartolan kirkon kohdalla.

Luvun loppuksi käyn läpi lyhyen, omiin mielikuviini perustuvan pohdinnan tammiornamentiikan merkityksestä yhdistettynä kirkosta muihin esteettisiin elementteihin.

6.4.1 Tammenlehtiornamentiikka



Kuva 10. Hartolan kirkon tammenlehtiornamentiikan detaljikuva holvikaaren juuresta 12.8.2013. Kuvaaja Mauri Päivinen. Itä-Hämeen museon kokoelma. Hartola. Vaikka selvää kirjallista lähdettä Hartolan kirkon koristemaalauksen suunnitelmalle ei ole löydetty, voidaan silti lähteä oletuksesta, että Stenbäck suunnitteli itse kirkkosalin koristemaalaukset.

Katariina Melvas on omassa tutkimuksessaan Joensuun kirkon kattomaalausten symboliikasta käsitellyt Museovirastosta löytyvää Stenbäck-aineistoa, jonka pohjalta hän toteaa kasviaiheisen koristeidean olevan Stenbäckille tyypillinen useissa hänen kirkkosalisuunnitelmissaan. Arkistosta löytyy useita Stenbäckin suunnittelema kasvi- ja puustoaiheisia koristesuunnitelmia ja sapluunoita useiden eri kirkon

interiööreihin.⁹¹ Stenbäck suosi usein hillittyjä interiöörimaalauksia kirkkosalien katto – ja seinäpohjilla. Arkistomateriaalin perusteella maalaukset noudattavat keskiaikaisissa kivikirkoissa suosittuja kasviaiheita ja -teemoja sekä tyyllisesti keskiaikaisten kalkkimaalausten yksinkertaistettua esitystapaa. Keskiajan kirkkoarkkitehtuurin vaikutus Stenbäckin koristemaalauksuunnitelmiin juontuu todennäköisesti siitä, että hän toteutti uransa aikana useita keskiaikaisten kivikirkkojen korjaussuunnitelmia.⁹²

Lehti- ja terhokuviot on toteutettu Hartolan kirkkosalin katto- ja seinäpintoihin erimuotoisia sapluunapohjia käyttäen al secco- tekniikalla eli maalaukset on tehty kalkkimaaleilla kuivalle kalkkirappauspinnalle. Kyseistä tekniikkaa on käytetty muidenkin Stenbäckin suunnittelemien kirkkojen seinämaalauksissa, kuten Joensuun kirkossa.⁹³

Stenbäckin laatimassa Hartolan kirkon työselvityksessä kirkkosalin maalaustyöstä on kirjoitettu seuraavasti: *”Sakaristoon ja kirkkoon näkyvät laipiot rapataan kalkkilaastilla ja viimeainittuun tehdään piirustuksiin merkityt kaarilistat. Ne maalataan kalkkivärillä ja varustetaan yksinkertaisilla koristemaalauksilla” sekä lehterit ”rapataan kalkkilaastilla, varustetaan työpiirustuksiin merkityillä kaiverruksilla ja maalataan Sanduddit-värillä”*⁹⁴

Samoin työselvityksessä maalaritöistä Stenbäck kirjoittaa seuraavasti liittyen katto- ja seinämaalaamiseen: *”Maalarin työt; Rapattavat pinnat maalataan kalkkivärillä, holvit aivan vaalean kellertäviksi ja seinäpinnat vaalean harmaiksi” ja ”että väritys tehdään työpiirustuksia seuraavien värimallien mukaan niillä toisinnoksilla, jotka työtä johtava arkkitehti mahdollisesti havaitsee työn kuluessa tarpeelliseksi.”*⁹⁵

Tainionvirran seurakunnan arkistoista ei ole löytynyt varmaan informaatiota siitä, kuka on toteuttanut kirkkosalin maalaukset. Hartolan kirkkoherra Rossanderille lähettämässään kirjeessä 8.6.1913 Stenbäck mainitsee kirkon työmaalla kipsinvalajana ja dekoratöörinä toimivan nuoren Snellman –nimisen miehen.

⁹¹ JYX: Melvas 2004, 8-9.

⁹² Valkeapää 2000, 121-123.

⁹³ JYX: Melvas 2004, 10.

⁹⁴ TSA: Stenbäck 1911, 15.

⁹⁵ TSA: Stenbäck 1911, 25.

Arkkitehti on huolissaan nuorukaisen hyvinvoinnista ja pyytää Snellmanille oikeutta tehdä tuttavuutta pappilan nuorison kanssa. Stenbäck mainitsee kyseisen nuoren miehen olevan ylitirehtööri Snellmanin poika.⁹⁶ Valtioneuvos Karl Snellman (1855–1928) toimi Suomen ylitirehtöörinä 1910-luvulla ja hänen viidestä lapsestaan toiseksi vanhin Weli Tage Snellman (1893–1976) oli ammatiltaan arkkitehti. Hän valmistui taideteollisuuden keskuskoulusta lukuvuoden 1914–1915 lopussa.⁹⁷ Weli Tage Snellmanista löytyviä tietoja on harmittavan vähän, mutta hän sopisi niin ikänsä, (vuonna 1913 hän oli 20-vuotias) ammatillistumisensa ja suomalaisittain merkittävään perheeseen kuuluvan asemansa puolesta olemaan kyseinen nuori Snellman.

Hartolan kirkon tammenlehti- ja terhomalaukset ovat ainoa al-secco tekniikalla toteutettu koristeellinen teema kirkon sisätilassa. Kuitenkin kyseinen teema kattaa koko kirkkosalin yksitoista holvia, läntisen porrastasanteen yläpuolelle sijoittuvan holvin, kaikki holvikaaret sekä kirkon seinäpinnoille tehdyt koristeet. Tammenlehti- ja terhoketjut hallitsevat siis koko kirkon ilmettä. Lehtien maalaustyö on toteutettu läpi kirkkosalin yhdellä vaaleanvihreällä sävyllä. Tammenlehtiketjujen oksien, rungon ja lehden suonien sävy on murrettu punaruskea. Samaa punaruskeaa on käytetty yhdessä valkoisen kalkkimaalin kanssa luomaan kaksi raitaa, jotka kulkevat symmetrisesti tammenlehtiketjun kummallakin puolella. Tammenlehtiketjujen taustaväriä on käytetty roosanpunaista kalkkimaalia. Koska kyseistä sävyä on käytetty kaikkein laajimmin katto- ja seinämaalausten yhteydessä, esimerkiksi kaikkien holvikaarien päävärinä, tulee Hartolan kirkkoon astuessa vaikutelma vaaleanpunaisesta kirkosta, vaikka kirkkosalin pääväri on vaaleanharmaa ja osin vaalean kellertävä kalkkimaali.

Sama tammiaihe toistuu myös katon pilarirakenteen koristekuvioissa, jossa lehdet ja terhot ovat muotoiltu seinämateriaalia käyttäen kohokuvioina pilarin rakenteeseen. Kuvioita ei ole maalattu, vaan ne ovat pohjaväriin mukaisesti vaalean harmaat. Samalla kohokuviotekniikalla ovat todennäköisesti tehty myös tammenlehdin

⁹⁶ TSA: Stenbäck 1913. Arkistoaineisto TVS: Stenbäckin kirje kirkkoherra Rossanderille, 8.6.1913

⁹⁷ Ravila, Havu, Koskenniemi (toim.) 1964, 1593.; Nordström 1915, 8.

koristellut kattorosetit. Ne on maalattu vihreän, punaruskean ja roosanpunaisen sävyillä. Tammenlehdet toistuvat myös saarnastuolin koristeellisissa metallilaatoissa, joissa lehdet ovat osa auringonkehräkuviota.

Kun kirkon holvikaariin ja holvien keskiöön kulkevien tammenlehtiketjujen muotokieltä tutkii, voi huomata, että kuvituksen sapluunoina on käytetty enimmäkseen suurikokoisia tammenlehtiä. Lehden koko on sama läpi maalaustyön, mutta muotokieli vaihtelee riippuen siitä, missä kuviojärjestyksessä sitä on käytetty kunkin tammenlehtiketjun kohdalla. Tammenlehtiketjuissa on lisäksi kuvattu pienemmän kokoisia pyöreitä kasvustoja, jotka ovat toteutettu samalla vihreän sävyllä kuin suuret lehdetkin. Täten kyseisen kuvion tulkinta vaikeutuu, sillä kyseessä voi olla joko pienempi, kasvunsa alkuvaiheessa oleva tammenlehti tai vaihtoehtoisesti jo suhteellisen suurikokoinen, mutta vihreä tammenterho.

Päätelmäni kallistuu tammenterhoksi, sillä pilarirakenteiden koristeluvioissa on selkeät tammenterhokuviot. Tällöin tammenterhojen kuvaaminen niin katto- ja seinämaalauksissa kuin pilareissa toisi yhtenäisyyttä läpi kirkon sisätilan.

Tammenlehtiketjujen kuvioiden järjestys on identtinen läpi kirkon holvikaarien, joissa kuvataan kaksi isoa tammenlehteä symmetrisesti vastakkain. Samoin kirkon seinäpinnoissa kuvattavat kooltaan pienemmät tammenlehti- ja terhoketjut ovat identtisiä koko kirkon alueella.

Tammenlehtien sapluunajärjestys muuttuu kuitenkin monipuolisemmaksi holveissa. Jokaisessa holvin keskiöön kaareutuvassa tammenlehtiketjussa on uniikki tammenlehtien ja terhojen järjestys, joka kertautuu aina muutaman lehtikerroksen jälkeen muodostaen yksilöllisen kuvajärjestyksen käytettyyn ketjuun.

Tämänkaltaisia toisistaan eroavia tammenlehtiketjuja on kirkkosalin yhdessätoista holvissa sekä läntisen sisäänkäynnin yläpuolella olevassa, toisen kerroksen tasanteen holvissa (kirkon parven läntinen kulkureitti). Kaikkiaan eriäviä tammenlehtisarjoja kirkon sisäkattojen holveissa on siis kaksitoista.

Kirkossa suoritettujen korjauksien aikana Stenbäckin alkuperäistä kirkkosalin ulkoasua koetettiin säilyttää mahdollisimman autenttisenä. Lisäksi kummankin

remontin yhteydessä torniin vievän tasanteen (kirkon parven itäinen sisäänkäynti) koristemaalaukset jätettiin konservoimatta ja puhdistamatta. Tällöin rakennuksessa on säilynyt alkuperäinen koristemaalauksen esimerkki, jota voi käyttää muoto- ja väritutkimuksessa.



Kuva 11. Hartolan kirkon alkuperäinen tammenlehtikuvio kirkontornista. 8.3.2013. Kuvaaja Mauri Päivinen. Itä-Hämeen museon kokoelma. Hartola.

Kun vertaa alkuperäisiä, puhdistamattomia tammikuvioita kellotorniin johtavalla tasanteella kirkkosalin konservoituihin maalauksiin, voi huomata, että alkuperäistä sapluunatyötä on koitettu noudattaa mahdollisimman yhdenmukaisesti.

Alkuperäisen kuviosarjan värytys vaikuttaa tummemmalta kuin konservoidun.

Tummuminen johtuu ennen kaikkea noesta, ajan tuomasta likaantumisesta ja ilmansaasteista. Kirkkoa on alun perin lämmitetty puu-uuneilla kellarikerroksesta, kaloriferi-lämmitysjärjestelmällä eli vapaa painovoimaisella ilmalämmityksellä.

Näin nokea on päässyt muihinkin tiloihin. Torni itsessään on kylmempi kuin muu kirkko. Lisäksi korkea ja laaja seinäpinta kerää kosteutta herkemmin kuin kirkon runkokuone ja kuorialue.

6.4.2 Kasviornamentiikan merkitys Stenbäckin tuotannossa

Melvaksen mukaan Stenbäckin arkkitehtuurin tyylistä löytyvät goottilainen ja romaaninen vaikutte osoittavat hänen olleen tietoinen Keski-Euroopassa vallinneesta kiinnostuksesta keskiaikaa ja omaa kansallista historiaa kohtaan. Tutkiessaan Stenbäck-arkistoa Melvas on löytänyt useita keskiaikaista muotokieltä edustavien kirkkojen ja muiden julkisten rakennusten koristemaalausten mallikuvia ja -kansioita. Näihin lukeutuvat esimerkiksi saksalaisen arkkitehti Johannes Otzenin (1839-1911) laatima, uusgoottilaisen tyylin arkkitehtuurikansio sekä ranskalaisen arkkitehti Eugène Viollet-le-Ducin (1814-1871) Notre Damen restaurointia varten laaditut mallikirjat. Kyseiset mallikuvat ovat käsittäneet orgaanisia muotoja sekä kasvi- ja luontoaiheita. Stenbäck sovelsi arkkitehtuurissaan myös tieteiden, tutkimuksen ja analytiikan kehittymisen myötä uudistunutta koristetaiteen ja arkkitehtuurin muotokieltä ja aihepiiriä.⁹⁸

Melvaksen tutkielman mukaan Stenbäck-arkistosta löytyy seinämaalausten sapluunoiden ja suunnitelmien lisäksi luonnoksia lyijylasimaalauksista sekä muista koristeellisista yksityiskohdista. Luonnokset koostuvat muun muassa kasviornamentiikka- ja ruodekoristeaiheista sekä pyhimyskuvastosta. Melvas on tutkielmassaan haastatellut Stenbäck-tutkija Helena Riekkää, joka on painottanut Stenbäckin laatimien luonnospiirustusten merkityksellisyyttä ja korostanut erityisesti keskiaikaisten muraali- ja lasimaalausten vaikutusta Stenbäckin koristetaiteessa.⁹⁹ Melvaksen oma näkemys kuitenkin on: *”Stenbäckin kiinnostus keskiaikaisiin maalauksiin ja niiden koristeaiheisiin perustuu esteettisen elämyksellisyyden tavoitteluun ja tekniikan ihailuun, ei niinkään kristillisen didaktiikan ja autenttisuutta tavoittelevan tunnelman välittämiseen. En tulkinnassani mitätöi keskiaikaisten kalkkimaalausten vaikutusta Stenbäckin työskentelyn innoittajina. Oletan niiden toimineen inspiroivana materiaalina.”*¹⁰⁰

⁹⁸ JYX: Melvas 2004, 9–10.

⁹⁹ JYX: Melvas 2004, 40.

¹⁰⁰ JYX: Melvas 2004, 44.

Maisterintutkielmassaan Melvas on eritellyt mahdolliseksi Stenbäckin suunnittelemien koristeaiheiden ja kattomaalaustekniikan käyttämisen lähteeksi Stenbäckin kristillisen vakaumuksen sekä kiinnostuksen tyyliisuuntia, kuten keskiaikaa, kansallisromantiikkaa sekä isänmaallisuutta kohtaan. Keskiajan, gotiikan ja romantiikan tyyliisuuntien tuoma inspiraatio oli noussut esiin jo Stenbäckin opiskeluvuosina Stuttgartissa. Tutustuminen saksalaisiin kirkkorakennuksiin vaikutti ornamentiikan ja koristeaiheiden käyttöön. Tammiaiheisia koristeita on käytetty nimenomaan Keski-Eurooppalaisissa kirkkotiloissa. Kuten monet 1800–1900-lukujen taitteen suomalaiset taiteilijat, kirjailijat ja arkkitehdit, myös Stenbäck ammensi isänmaallisuutta ja suomalaisuutta nostattavia aiheita kotimaisista ja skandinaavisista teemoista, kuten Kalevalasta, luonnosta ja kasvistosta sekä niiden ympärille kehittyneestä mystiikasta.¹⁰¹

1800-luvun lopulla keskiaikaisten kivikirkkojen restaurointitöiden yhteydessä käytettiin al secco- maalaustekniikkaa. Stenbäck teki uransa aikana useita keskiaikaisten kivikirkkojen korjaustöitä. Keskiaikaisten interiöörien kuvitusaiheet restauroitiin kopioiden alkuperäisiä teoksia tai käyttäen mallikirjan pohjalta laadittuja pastisseja eli mukaelmia. Tyypillinen aihepiiri oli raamatunkertomusten kuvaston lisäksi paikallista luontoa kuvaava kasviornamentiikka.¹⁰²

Arkkitehti Eero Järventaus kuvailee Hartolan kirkon interiööriä seuraavasti: *”Hartolan kirkon interiööri yllättää myönteisesti kävijän, joka ulkoarkkitehtuurin perusteella odottaisi tulevansa jyhkeään raskasmuotoiseen ja ahdistavaan saliin. Loivat holvit, sileät rappauspinnat, maalauksin koristellut kaariaiheet sekä saarnastuolin ja penkkien intensiivinen punainen väri muodostavat kokonaisuuden, joka osoittaa pyrkineen uudenlaiseen huonetilasomitteluun. Interiööri on hallittu ja mielenkiintoinen.”*¹⁰³

¹⁰¹ JYX: Melvas 2004, 10.; Suullinen tiedonanto: Järvinen 5.5.2021.

¹⁰² Valkeapää 2000. 165–168.

¹⁰³ Järventaus 1968, 433.



Kuva 12. Hartolan kirkkosalin eteläinen lehterikaide. 13.10.2013. Kuvaaja Mauri Päivinen. Itä-Hämeen museon kokoelma. Hartola.

Hartolan kirkossa yhdistyvät kaikki edellä mainitut elementit. Kasviornamenteja edustaa tammenlehtien - ja terhojen koristeaihe. Hartolan kirkon parvea kiertävät kaiteet on koristettu kolmella Raamatun lauseella Psalmeista. Itäisellä kaiteella lukee: *Autuas on se kansa, jonka Jumalana Herra on* Psalmit: 33.1. Eteläisen kaiteen lause kuuluu: *Yksi päivä sinun esikartanossasi on parempi kuin tuhat muualla:* Psalmit 84.10. Läntisellä kaiteella teksti puolestaan kuuluu: *Sinun tykösi Herra, minä ylennän sieluni:* Psalmit 25.1.

Kristillinen symboliikka on esillä alttarialueen koristemuurin keskellä olevassa IHS symbolissa (Iesus Hominum Salvator eli Jeesus, ihmisten pelastaja) sekä koristemuuria, alttarikaidetta, pylväitä ja parven kaidetta kiertävissä ristinmerkeissä. Sekä IHS - että ristisymbolit on toteutettu kultauksella ja mustalla kimröökillä ja ne antavat mielikuvan mosaiikkipinnasta. Jokaisen kirkonpenkin päädyn rakenteeseen on kaiverrettu risti, jonka takana on aurinko.

Mitä tulee tammiaiheen paikalliseen merkitykseen, Hartolan maantieteellinen sijainti on suosiollinen tammen ja muiden lehtopuiden kasvualueeksi. Esimerkiksi Hartolassa sijainneiden kartanoiden ja pappiloiden puutarhoissa ja puistoissa on kasvanut tammia, mutta myös muita lehtipuita, kuten lehmuksia ja vaahteroita. Tammea ei ole kasvatettu teolliseen hyötykäyttöön kyseisellä alueella.

Kirkon sisäkattoon ja holvikaariin kuvatut tammenlehdet ja -terhot ovat kooltaan suuria, mutta kuitenkin vielä kirkkaan vihreitä. Jos vastaavaa lehtien ja terhojen vuodenkierron vaihetta vertaa elävään tammipuuhun, olisi kyseisen aika tammen vuosikierrossa heinä-elokuussa, eli sadonkorjuun aikaan. Samankaltaisen sadonkorjuuseen viittaavan tulkinnan on todennut Melvas Joensuun kirkon tammenlehtiä ja -terhoja kuvaavan kuoria holvin kasviornamentiikassa¹⁰⁴.

Melvas on nostanut esille tutkielmassaan 16.4.1895 päivätyn työselvityksen sitaatin, jolla Stenbäck avaa näkemystä kirkkotilan koristemaalausten merkityksestä, tässä tapauksessa Huittisten seurakunnalle: *Ne [koristelukaavat] olisivat epäilemättä omiansa melkoisesti korottamaan kirkon sisustan juhlallista vaikutusta, eivätkä olisi kirkkoa suotta kaunistamassa, sillä temppelin juhlallinen ja sopusointuinen koristelu ei ainoastaan ylentäisi kirkossa kävijän hartautta, vaan myöskin kasvattaisi heissä kauneuden tuntoa ja harrastusta.*¹⁰⁵

Mielikuva ikivihreästä, sadonkorjuuajan tammilehdosta rinnastuu kansanperinteen mukaisesti vuodenaikaan, jossa kevään ja kesän työt on ohitettu. Runsas loppukesän sato on tarjolla ja ruokaa on varastoitavissa. Pitkän talven kylmyyteen ja pimeyteen on vielä tuokio aikaa. Kirkon parvea kiertävät Raamatun lauseet voidaan tulkita esimerkiksi turvapaikan kuvaukseksi tai rauhan ja hartauden sijaksi Jumalan lähetyvillä. Kun yhdistää lauseet ja tammenlehtien tuomaan suojan, sadonkorjuun ja elämänpuun – tematiikkaan, voi yhdistelmän tulkita kirkon sisällä saavutettavasta turvasta ja herran luokse pysähtymisestä.

¹⁰⁴ JYX: Melvas 2004, 30.

¹⁰⁵ JYX: Melvas 2004, 9.

7 KIRKKOSALIN KOKEMAT MUUTOKSET

7.1.1 Muutokset 1914–1954

Vastavalmistuneen kirkon urut sijaitsivat kirkkosalin etuosassa, kuorialueen oikealle puolelle rakennetulla urkulehterillä. Kuitenkin kellotornin seinät, joita vasten urut sijoituivat, aiheuttivat voimakasta lämmön ja kosteuden vaihtelua. Tällöin urut olivat jatkuvasti epäkunnossa. Soittimen turvaamiseksi urut siirrettiin alttarilta lehterin takaosaan vuonna 1932, jossa kosteus- ja lämpötila olivat tasaisemmat. Urkujen siirron jälkeen alkuperäinen urkuparven holvikaari suljettiin ja lopullisesti muurattiin umpeen 1960-luvun korjaustöiden yhteydessä.

7.1.2 Muutokset 1955–1966

Stenbäckin kirkkojen kohdalla kylmästä ja märästä kivistä, sekä kattojen vuodoista johtuvat kosteusvauriot olivat valitettavan yleisiä, ja monet seurakunnat ovatkin joutuneet korjaamaan sisätilojen pintakäsittelyjä. Toisaalta pelkkää kivirakennetta ei kannata syyttää, vaan huomioon on otettava myös vuosisadan vaihteen ajan lämmitysjärjestelmien heikkous ja epätasainen käyttö; esimerkiksi kirkkojen puu-uuneja ei lämmitetty kuin kirkossa järjestettävien tilaisuuksia ajaksi syys- ja talviaikana.

Hartolan kirkon katon sementtipaanut olivat helposti rikkoutuvia, mikä aiheutti vesikattoon useita vuotokohtia. Samoin virheellisesti rakennetut räystäskourut aiheuttivat vesivuotoja ulkoseiniin. Vesi valui seiniä pitkin jopa kirkkosaliin kastellen seinät ja maalaukset. Pahimmat vuodot korjattiin tarpeen tullen, mutta lopulta seurakunnan kirkkovaltuusto päätti uusia koko vesikaton ja vaihtaa paanut kuparikatteeseen kesällä 1955.¹⁰⁶

Kirkkovaltuusto käsitteli 4.5.1955 kirkon katon korjaustyön seitsemän saapunutta urakointitarjousta. Työ päätettiin yksimielisesti antaa peltiseppä Unto Salmelle Kangasniemeltä 379,500 markan urakkasopimuksella. Peltiseppä Ahonen Lahdesta

¹⁰⁶ Järventausta 1968, 435–436.

tilattiin työnvalvojaksi. Kattoremonttiin kuului niin vanhojen betonipaanujen purkaminen, lahonneiden alusparrujen uusiminen kuin uuden kuparikattopellin asentaminen. Samassa kokouksessa päätettiin anoa kirkkohallitukselta 2 500 000 markkaa pääomarahaston varoja kirkon katon materiaalien, korjauksen ja seinien saumoituksen maksamiseksi.¹⁰⁷Kirkkohallitus myönsi summan koko pyydetyn määrärahan mukaisesti syyskuussa 1955¹⁰⁸.

Kirkkovaltuusto hyväksyi ja vastaanotti kattotyöt 26.9.1955. Lopputarkastus päätehtiin suorittua vuoden kuluttua. Urakan tehnyt Unto Salmi sai tekemästään työstä kiitosta niin valvovalta asiantuntija peltiseppä Ahoselta kuin kirkkovaltuustoltakin. Kattotöiden kustannuksen nousivat lopulta 509,519 markkaan. Kun kuparipellin materiaalikustannukset laskettiin urakan kanssa yhteen, tuli kirkon katto maksaneeksi kokonaisuudessaan 2 780 221 markkaa¹⁰⁹.

Kattotyöt eivät olleet sujuneet kuitenkaan niin moitteettomasti kuin kirkkovaltuusto oli odottanut. Marraskuussa 1956 suoritetussa lopputarkastusraportissa todetaan työn jäljen osoittavan heikkoutta ja että työssä on käytetty liiaksi ammattitaidotonta työvoimaa. Lausunnon laatinut rakennusmestari Onni Kähärin toteaa, että kattomateriaalina käytetty kuparipelti on ollut alkujaan liian pehmeää, jolloin kattosaumaukset ovat pyöristyneet sekä pellit ovat kärsineet kolhiintumisesta osaamattomissa käsissä. Lausunnosta huolimatta kirkkovaltuusto päätti hyväksyä kattotyön lopullisesti, mutta päätti jättää maksamatta urakoitsija Salmelle viimeisen erän kattotyön lisäkustannuksista.¹¹⁰

20.3.1958 Kirkkovaltuusto keskusteli kuoritilan laajennustarpeesta, sillä kirkkoa järjestettävien siunaustilaisuuksien määrä oli kasvanut. Silloinen kuoritila oli liian ahdas toimituksen järjestämiselle ja hauta-arkut jouduttiin laskemaan kirkon käytävälle siunaamisen ajaksi. Kirkkohallintokunta valtuutettiin toteuttamaan laajennuksen suunnitelmia ja käyttämään ammattilaisen apua niiden laidinnassa.¹¹¹

¹⁰⁷ TSA: Kirkkovaltuuston pöytäkirjat 30/3 1954-11/121966, 45-47.

¹⁰⁸ TSA: Kirkkovaltuuston pöytäkirjat 30/3 1954-11/121966, 65.

¹⁰⁹ TSA: Kirkkovaltuuston pöytäkirjat 30/3 1954-11/121966, 63-64, 54, 80.

¹¹⁰ TSA: Kirkkovaltuuston pöytäkirjat 30/3 1954-11/121966, 109.

¹¹¹ TSA: Kirkkovaltuuston pöytäkirjat 30/3 1954-11/12 1966, 147.

Laajennussuunnitelman toteutus vaikuttaa jääneen vaiheeseen, mutta kyseinen suunnitelma avaa kirkkosalin ensimmäisen mittavan korjausurakan.

Kirkkosalin kosteusongelmista johtuen kirkkovaltuusto teki päätöksen urkujen korjaamisesta kokouksessaan 26.5.1960. Korjaustyöt tilattiin Kangasalan Urkutehdas A.B.:ltä. Urkujen korjaaminen tuli maksamaan seurakunnalle 1 280 000 markkaa, jotka nostettiin pääomarahastosta.¹¹²

Kirkon vuotaneen katon aiheuttamat kosteusvauriot olivat niin mittavat, että kirkkovaltuusto teki päätöksen kirkon korjaustöiden aloittamisesta kokouksessaan 27.4.1962. Kirkkovaltuusto valtuutti kirkkohallintokunnan eli kirkkoneuvoston, laatimaan korjaussuunnitelman asiantuntijaa käyttäen.¹¹³ Kiireelliset korjaustyöt katon vuotavien kohtien korjaamiseksi suoritettiin syystalvella 1962–1963.¹¹⁴

Kirkkoneuvoston tilasi kirkon korjaussuunnitelman arkkitehti Esko Järventauksella. Valintaan on vaikuttanut Järventauksen toimiminen vuosien 1958–1963 aikana muinaistieteellisen toimikunnan arkkitehtinä. Lisäksi Järventauksen suvulla oli kesäpaikka Hartolassa, Jääsjärven Kotisalonsaarella.¹¹⁵

Järventauksen korjaussuunnitelma käsiteltiin kirkkovaltuuston kokouksessa 27.5.1963. Suunnitelman mukaan kirkon korjaustyöt toteutettaisiin kolmessa vaiheessa: Ensiksi suoritettaisiin katon korjaustyöt, seuraavaksi uuden lämmityslaitteen asentaminen ja siitä seuraavat muutostyöt ja lopulta kirkkosalin pintojen uusiminen.¹¹⁶ Korjausten aikana rakennusmestarina teknisten korjaustoimien yhteydessä toimi P. Möller.¹¹⁷

Kesän 1963 aikana vesikattoa korjattiin uudelleen. Hankalimmat katon taitteet ja räystäskourut muurattiin yksinkertaisemmalla tavalla. Katon korjaustöiden aikana

¹¹² TSA: Kirkkovaltuuston pöytäkirjat 30/3 1954–11/12 1966, 200–201, 217.

¹¹³ TSA: Kirkkovaltuuston pöytäkirjat 30/3 1954–11/12 1966, 260–261.

¹¹⁴ TSA: Kirkkovaltuuston pöytäkirjat 30/3 1954–11/12 1966, 270.

¹¹⁵ Suullinen tiedonanto: Järvinen 19.4.2021

¹¹⁶ TSA: Kirkkovaltuuston pöytäkirjat 30/3 1954–11/12 1966, 289.

¹¹⁷ Järventaus 1968, 436.

käytettiin 200 kappaletta kuparipeltilevyä. Katon korjaustyöt maksoivat 23 000 markkaa, joka nostettiin pääomarahastosta.¹¹⁸

Uuden lämmitysjärjestelmän asentaminen toteutettiin vuoden 1964 aikana. Kirkkoon asennettiin uusi kuumailma-puhalteinen lämmitysjärjestelmä, joka tilattiin Aeromekano Oy:ltä 23 000 markan hintaan. Arkkitehti Järventaus ja rakennustyön valvojana toimiva rakennushallituksen yliarkkitehti Kauko Kokko puolsivat kyseisien lämmityslaitteiston asennusta.¹¹⁹ Lämpimän ilman kulkua varten kirkkosaliin täytyi kuitenkin avata uusia puhallusaukkoja, esimerkiksi kuorialueelle ja lehterin kaiteeseen, mikä muutti kirkkosalin ilmettä.¹²⁰

Lämmityslaitteiston asennuksen jälkeen kirkon korjauksessa pidettiin tauko. Kirkkovaltuuston kokouksessa 2.12.1964 päätettiin anoa 88 544 markan kirkonkorjausavustusta Kirkkohallitukselta sisätiloissa tehtäviä korjaustöitä varten. Järventaus valtuutettiin tekemään loppusuunnitelma ja kustannusarvio korjaussuunnitelmasta. Korjausten jatkuminen tapahtuisi vasta avustusanomuksen päätöksen saavuttua vuoden 1966 puolella. Anomuspyyntö liitteineen lähetettiin 25.5.1965. Kirkkohallituksen tukea saatiin kuitenkin alle puolet, 40 000 markkaa, joten puuttuvat 46 000 markkaa anottiin pääomarahastosta.¹²¹

Kevääseen 1966 mennessä vesikaton korjausten ja uuden lämmitysjärjestelmän ansioista kirkkosalin kosteus oli palannut normaalille tasolle, joten pintojen korjaustyöt aloitettiin toukokuussa, helluntain jälkeen.¹²²

Arkkitehti Järventaus toteaa kunnioittaneensa korjaustöiden suunnittelussa ja toteutuksessa Stenbäckin alkuperäistä kirkkosalisuunnitelmaan: Täten korjaus- ja uudistustöissä on koetettu välttää muutoksia, jotka olisivat selvästi erottuneet

¹¹⁸TSA: Kirkkovaltuuston pöytäkirjat 30/3 1954–11/12 1966, 293–294.; Järventaus 1968, 436.

¹¹⁹TSA: Kirkkovaltuuston pöytäkirjat 30/3 1954–11/12 1966, 310–311.

¹²⁰TSA: Kirkkovaltuuston pöytäkirjat 30/3 1954–11/12 1966, 293.; Järventaus 1968, 436.

¹²¹TSA: Kirkkovaltuuston pöytäkirjat 30/3 1954–11/12 1966, 317–318, 337, 356.

¹²² TSA: Kirkkovaltuuston pöytäkirjat 30/3 1954–11/12 1966, 372.; Järventaus 1968, 436.

alkuperäisestä kokonaisuudesta.¹²³



Kuva 13. Hartolan kirkon kuorialueelle vuonna 1966 tehty travertiini-laattalattia. 8.3.2013. Kuvaaja Mauri Päivinen. Itä-Hämeen museon kokoelma. Hartola.

Kuorialue koki kuitenkin varsin mittavan muutoksen korjaustöiden aikana. Kuorialuetta laajennettiin kirkkosaliin päin. Tämä helpotti viimein kirkossa järjestettäviä siunaustilaisuuksia. Laajennuksen yhteydessä koko kuorialueen lattiamateriaali vaihdettiin 1960-luvun korjauksille tyypilliseksi travertiini-laattalattiaksi.¹²⁴ Travertiini-lattian sävy oli vaaleankeltainen, sillä sen tarkoituksena oli tuoda valoisuutta alttarialueelle. Samoin travertiini-laatoilla päällystettiin vanhat lämmityksen ritiläaukkojen paikat. Alttarikaiteen tekstiilipinta vaihdettiin valkoiseen tekonahkaan.¹²⁵

¹²³ Järventaus 1968, 436.

¹²⁴ TSA: Tervonen 2012, 4.

¹²⁵ Suullinen tiedonanto: Järvinen 19.4.2021.; Kuvaliite 14.



Kuva 14. Hartolan kirkkosali kuvattuna vuonna 1966 kirkon remontin jälkeen. Kuvaaja Pentti Sammalisto. Postikortin tilannut Kirja ja Kemikalia Sammalisto myyntituotteekseen Foto Kurt Björklund ky.:ltä Vaasasta. Hartola. Valokuvannut Hilda Järvinen 18.5.2021.

Ensimmäisen korjausurakan aikana koko kirkkosalin ja läntisen uloskäyntiportaikon yläpuolisen tasanteen interiöörimaalaukset korjattiin, puhdistettiin ja maalattiin uudelleen alkuperäisten sävyjen mukaisesti. Työt toteutti konservaattori Jorma Lyytikäinen. Kirkon torniin vievän tasanteen (kirkon parven itäinen sisäänkäynti) maalaukset jätettiin sen sijaan konservoimatta ja puhdistamatta.¹²⁶

Kirkkovaltuusto kävi tutustumassa korjaustöiden edistymiseen kesän ja syksyn 1966 aikana.¹²⁷ Kirkkovaltuuston pöytäkirjoista ei selviä tarkkaa päivämäärää korjaustöiden päättymiselle, mutta joulukuun 5. päivän 1966 pöytäkirjassa todetaan, että valtuusto on tutustunut korjattuun, valmiiseen kirkkoon ja todennut olevansa

¹²⁶ Järventaus 1968, 436.; Suullinen tiedonanto: Järvinen 15.3.2021.

¹²⁷ TSA: Kirkkovaltuuston pöytäkirjat 30/3 1954–11/12 1966, 362, 369.

tyytyväinen tehtyihin korjaus- ja maalaustöihin.¹²⁸ Kirkko on näin ollen vihitty uudelleen käyttöön vuoden 1966 lopussa.

7.1.3 Muutokset 1967–2010

Kesällä 1996 kirkon ikkunoille tehtiin mittava kunnostus. Ikkunalasit irrotettiin puisista ikkunanpuitteistaan ja puitteiden pinnat huollettiin ja maalattiin uudelleen. Ulkopuitteet maalattiin englanninpunaisella Terra-lineli öljymaalilla. Sisäpuitteet maalattiin perusvalkoiseksi alkydimaalilla, värisävyllä maalarin valkolakka. Muutamia ulkopuitteiden alakappaleita uusittiin, samoin kuin kolme kellotornin ikkunankarmia, jotka olivat lahonneet.¹²⁹ Samoin kirkon sisäseiniin tehtiin huoltomaalauksia esimerkiksi kuorialueen alaseinien ja tummuneiden alueiden kohdalla. Käytetty värisävy ei ole tiedossa. Alttarikaitteen silloinen valkoinen tekonahkapäällyys oli aikansa elänyt, joten sen tilalle asennettiin tummanpunainen samettikangas. Näin alttarikaitte palasi alkuperäiseen asuunsa.

Kirkon kuorialueen sisustusta on täydennetty vuosikymmenien saatossa. Lukupulpetti on tuotu alttarille 1980-luvulla. Se on suunniteltu ja maalattu yhteneväisesti muun irtaimiston kanssa, vaikka lukupulpetti ei kuulunut Stenbäckin alkuperäiseen suunnitelmaan.¹³⁰ Samoin kuorialueella on nostettu piano. Lukupulpetti ja piano on sijoitettu kuorialueen oikeaan laitaan kirkkosalista katsottuna, jolloin aikaisemmin paikalla sijainnit kastemaljan jalka on siirtynyt saarnastuolin vierelle.

7.1.4 Muutokset 2010–2013

7.1.4.1 Perustiedot

Hartolan kirkon toinen korjausurakka toteutettiin kirkkorakennuksen satavuotisjuhlavuoden kesänä 2013. Pääurakoitsijalle oli varattu neljä kuukautta aikaa rakennussuoritukseen.¹³¹

¹²⁸ TSA: Kirkkovaltuuston pöytäkirjat 30/3 1954–11/12 1966, 372.

¹²⁹ TSA: Tervonen 2012, 34.

¹³⁰ Suullinen tiedonanto: Järvinen 19.4.2021.

¹³¹ TSA: Suoknuuti 2013, 11.

Hartolan seurakunnan kirkkovaltuusto hyväksyi kirkon korjaussuunnitelman kokouksessaan 4.5.2012. Korjaussuunnitelma lähetettiin niin Suomen evankelisluterilaisen kirkon Kirkkohallitukselle kuin Museovirastolle hyväksyttäväksi. 7.8.2012 Mikkelin Hiippakunnan tuomiokapituli teki puoltavan päätöksen korjaushankkeen suunnitelmasta Kirkkohallitukselle. Kirkkohallitus on 18.9.2012 kokouksessaan puoltanut päätöksen hyväksymistä ja lähettänyt päätöksen opetus- kulttuuriministeriöön vahvistettavaksi, jonka vahvistus on saapunut 4.10.2012.¹³² Hartolan kunta myönsi remontin rakennusluvan 2.7.2013. Kirkon korjaustyöt suoritettiin toukokuun ja syyskuun välillä 2013. Kirkko vastaanotettiin valmiina 30.9.2013 vastaanottotarkastuksen yhteydessä. Ehtona oli, että viimeiset sähkö- ja LVI-työt suoritetaan loppuun 11.10.2013 mennessä.¹³³

Kirkon remontin kokonaiskustannukseksi arvioitiin 1,8 miljoonaa euroa.

Urakkamuotona oli poikkeuksellisesti tavoitehinta-urakka. Urakkamuoto osoittautui toimivaksi ja kustannustehokkaaksi, sillä suunnitelmat oli laadittu perusteellisesti ja työn aikana ei ilmennyt yllätyksiä kuoritalan alkuperäistä betonilaattalattia lukuun ottamatta. Hartolan seurakunta anoi kirkkohallitukselta kirkon korjaushankkeelle rakennusavustusta 900 000 euroa. Mikkelin Hiippakunnan tuomiokapitulia antoi puoltavan lausunnon rakennusavustukselle.¹³⁴ Kirkkohallituksen myöntämän avustuksen määrä oli kuitenkin 652 800.¹³⁵

Arkkitehdin ja muiden erikoissuunnittelijoiden valitseminen on keskeinen kysymys kirkon korjauksen lopputuloksen kannalta. Tarvittavan asiantuntemuksen takeena ei aina ole suunnittelijan laaja tuotanto tai lukuisten kirkkojen kunnostukset varsinkaan, jos hänen korjaamansa kirkot ovat alkaneet yhdenmukaistua. Tällöin korjauksissa katoaa kirkkojen suurena rikkautena oleva paikallinen yksilöllisyys.¹³⁶

Kirkon korjaustöiden arkkitehtina ja pääsuunnittelijana toimi arkkitehti Virpi Tervonen. Tervonen osoittautui oivalliseksi valinnaksi Hartolan kirkon

¹³² TSA: Opetus- ja kulttuuriministeriö 2012.; Mikkelin hiippakunnan tuomiokapituli 2012

¹³³ TSA: Tukiainen 2013b.

¹³⁴ TSA: Hartolan seurakunta 2011.

¹³⁵ TSA: Kirkkohallitus 2012.

¹³⁶ Knapas 2003, 18.

korjaussuunnitelman toteuttajana, sillä hänen näkemyksensä kirkon alkuperäisyyden säilyttämisestä ja ennallistavista töistä olivat yhdenmukaisia rakennustoimikunnan puheenjohtajan ja seurakunnan toivomusten kanssa.

Sähkötekniinen suunnittelu tilattiin Olli Hirvikoski OY:ltä Heinolasta, LVI-suunnittelu puolestaan LVI-insinööri-toimisto Teemu Nuutiselta Heinolasta.

Äänentoistosuunnittelun toteutti Jussi Karttunen Jokiaudio Oy:stä Joensuusta.

Pääurakoitsijana sekä vastaavana työnjohtajana toimi Miika Anttonen, Rakennustoimisto Anttonen Oy:stä. Mikkeliäinen Sensio oy teki kirkon sähköurakoinnin ja LVI-urakasta vastasi Vesijohtoliike Reinikainen Joutsasta.

Rakennusvalvojana toimi Harri Suoknuuti. Rakennussuojelun valvonta kuului Museovirastolle, jossa yhteyshenkilönä toimi Päivi Siikaniemi Lahden Kaupunginmuseon rakennuskulttuuriyksiköstä.

Seurakunnan kirkon remontin rakennustyöryhmä muodostui seurakunnan kirkkoherrasta ja maallikkojäsenistä. Rakennustoimikunnan puheenjohtajana toimi kirkkovaltuuston puheenjohtaja Vesa Järvinen, sihteerinä talouspäällikkö Hannu Tukiainen ja jäsenenä kirkkoneuvoston puheenjohtaja, kirkkoherra Jeremias Sankari sekä luottamushenkilöt Markku Siihola, Vuokko Heikkilä ja Rauni Salmela.¹³⁷

7.1.4.2 Kirkkorakennuksen ulkotoimenpiteet

Korjaustyöt toteutettiin lähes kokonaan rakennuksen sisätiloissa. Poikkeuksen muodostivat ikkunoiden ulkopuitteiden, karmien sekä vaurioituneiden puuosien kunnostus sekä rikkoutuneiden kittauksen ja ikkunalasien uusiminen.

Ulkopuitteiden maalipintojen uusimisessa käytettiin UULA OY:n Uula ulkopohjamaalia ja Uula pellavaöljyamaalia. Väriksi palautettiin alkuperäinen punainen sävy.¹³⁸

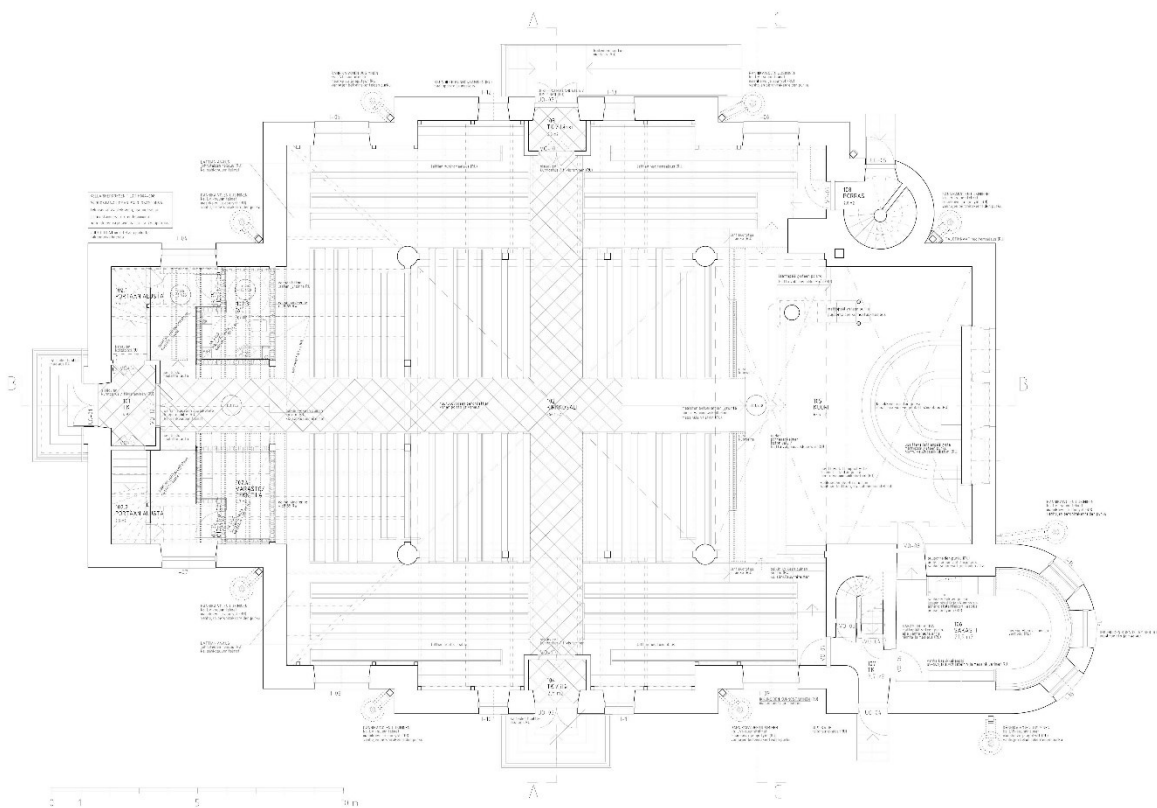
Kirkon ulkopuoliset teräsosat kuten kaiteiden ja kelloluukkujen ulkopinnat puhdistettiin ja huoltomaalattiin. Pyörätuoliluiskan pinnan epätasaisuudet

¹³⁷ TSA: Tukiainen 2013a.

¹³⁸ TSA: Tervonen 2012, 34-38.

korjattiin. Kattovesien hallittu poisjohtaminen kirkon itäpuolelle varmistettiin. Sakastin sisäänkäynnin ulkoportaiden yhteyteen asennettiin uusi kaide. Uudisrakennettu sisäänkäyntikatosta sakastin ovelle oli suunnitteilla, mutta se jätettiin toteuttamatta.¹³⁹

7.1.4.3 Kirkon sisätilan muutostyöt



Kuva 15. Virpi Tervonen. Työpiirustus Hartolan kirkkosalin pohjasta 31.10.2012. Tainionvirran seurakunnan arkisto. Hartola. Skannannut Hilda Järvinen 14.5.2021.

Hartolan kirkon korjaushankkeen tarkoitus on ollut kokonaisuudessaan hyvin alkuperäistä kirkkosalisuunnitelman ominaisluonnetta kunnioittava. Työssä on keskitytty konservoivaan otteeseen ja alkuperäisen ilmeen palauttamiseen kirkkoyhteisön tarpeet kuitenkin huomioiden. Vuoden 2013 korjaushankkeen tarkoitus on ollut kaksiosainen:

¹³⁹ TSA: Tervonen 2011, 1.; TSA: Tervonen 2012, 5.

Kirkkosalin toiminnallisuuden modernisointi niin 2010-luvun kuin kirkon käytön mukaisiin tarpeisiin. Tällaisia muutoksia ovat olleet esimerkiksi uudet äänentoisto- ja sähköasennukset, uuden wc-tilan ja varaston rakentaminen kirkon takaosaan sekä kuorialueen leventäminen 30 senttimerillä kohti kirkkosalia.

Toinen osa korjaustoimista oli ennallistava. Tämä on toteutettu esimerkiksi kuorin lattialaatoituksen palauttamisella alkuperäiseen puna- ja harmaa ruudutettuun betonilaattalattiaan. Samoin kirkkosalin irtaimisto sekä seinä- ja kattomaalaukset ovat puhdistettu ja huollettu asiankuuluvaa kunnioitusta ja varovaisuutta noudattaen.

7.1.4.4 Toiminnalliset muutokset



Kuva 16. Hartolan kirkkosali 2013 korjaustöiden ajalta: wc-tila ja varasto jo rakennettuina. 5.9.2013. Kuvaaja Vesa Järvinen. Itä-Hämeen museon kokoelma. Hartola.

Sisätilan isoin muutos oli uuden wc-tilan ja varaston rakentaminen kirkon takaosaan. Wc-tilan tarvetta arkkitehti Tervonen perusteli alustavassa lausuntopyynnössä sillä, että kirkossa ei ollut käytössä yleisölle soveltuvaa wc-tilaa tai vesipistettä. Kirkon torniin lehterikerrokseen rakennettu aiempi kuiva-wc ei ollut

toimintakuntoinen ja se on ollut ainoastaan henkilökunnan käytössä. Kirkon läheisyyteen ei kannattanut rakentaa erillistä huoltorakennusta, sillä rakennukselle ei ollut maisemallisesti hyvää paikkaa ja seurakunnan ei ole järkevä rakentaa uusia kiinteistöjä. Wc-tilan ja vesipisteen puute heikensivät siis kirkon käyttömahdollisuuksia.¹⁴⁰ Remontin yhteydessä kirkko liitettiin vesi ja viemäriverkostoon.

Wc-tila ja varasto rakennettiin kirkkosalin perälle, eteläisen sivun lehterin alle. Kirkon alkuperäiseen rakenteeseen uudet rakenteet vaikuttivat esimerkiksi viemärointi- ja ilmanvaihtoputkien vetämisen kohdalla sekä wc-tilaa varten suoritettavien avausten ja lattiapohjan jyrsintöjen osalta, jotta vesieristykset ja tasoitukset saatiin tehtyä.¹⁴¹

Wc -ja varastotilan suuruuden puolesta tehtiin useita suunnitelmia. Ensimmäisten piirustusten perusteella museovirasto totesi tilojen tulevan liikaa kirkkosaliin päin. Seuraavat piirustukset sopeutettiin museoviraston näkemystä kunnioittaen, kuitenkin siten että inva-wc:n määräykset täyttyivät.¹⁴²

Suojelurakentamisessa uudisosat tulee suunnitella siten, että ne huomioivat kohteen ominaisluonteen, mittakaavan, muodon, sijainnin, materiaalit, värit, patinan ja yksityiskohdat¹⁴³. Kirkon uusien tilojen väliseinärakenteen ovat äänieristettyjä, puisia rankorakenteita. Ne on toteutettu niin, että uusien rakenteiden purkaminen jättää mahdollisimman vähän jälkiä alkuperäisiin rakenteisiin. Tilojen kirkkosalin puoleiset seinäpinnat istuvat mahdollisimman yhdenmukaisesti alkuperäiseen rakenteeseen ja väritykseen. Seinien ulkopintojen lautarakenne on maalattu värisävymalliin tukien, jonka avulla on haettu yhtenevä sävy kirkkosalin seinien kanssa¹⁴⁴. Vaikka kirkkosali tilana pienehi takaan, on se alun perinkin ollut kirkon perin osa, josta näkyvyys ja kuuluvuus kuorialueelle on heikoin.

¹⁴⁰ TSA: Tervonen 2011, 1.

¹⁴¹ TSA: Tervonen 2012, 32–33.

¹⁴² TSA: Jetsonen; Jokinen 2012.; Suullinen tiedonanto: Järvinen 15.4.2021.

¹⁴³ Madridin sopimus 2011, 6.

¹⁴⁴ TSA: Tervonen 2012, 20, 47.

Kirkon alttarialueella sijaitsevia virsitauluja jatkettiin alalaidastaan ”kolmen virren” mitalla. Muutostyö kunnioitti Stenbäckin alkuperäistä suunnitelmaa, ja pidennys tehtiin erottumattomaksi alkupäisestä rakenteesta.¹⁴⁵ Jumalanpalveluskäytännössä virsien laulamisen merkitys on selkeästi kasvanut vuosisadan saatossa, kun alkuperäisen virsitaulun mitoitus ei riittänyt enää kaikkien virsien merkitsemiselle.

Korjauksessa purettiin ja uudistettiin kirkon sähkö- ja äänentoistolaitteistot sekä niiden asennukset. Sähköasennukset päivitettiin paloturvallisuusohjeiden mukaisiksi. Sähköpääkeskus siirrettiin sakastista kellarikerrokseen, jotta sakastiin saatiin lisää tilaa. Uusia asennuksia varten suunniteltiin tehtäväksi muutamia lattianavauksia ja railoja kuorialueelle.¹⁴⁶

Suojeltavan rakennuksen kohdalla ratkaisut edellyttävät joustavia ja innovatiivisia näkökulmia voimassa olevien rakennusmääräysten soveltamisessa.¹⁴⁷ Uusien asennusten kohdalla kyseistä innovatiivisuutta käytettiin, kun kaapeloinnit piilotettiin jalkalistojen taakse koverrettuihin uriin ja sähköpääkeskuksen johdotus kellarikerroksesta vedettiin sakastiin vanhan pystyhormin kautta. Muutokset toteutettiin rakennusvaiheessa ja näin säästyttiin roilotuksilta.

7.1.4.5 Ennallistavat muutokset

Kirkon seinä- ja kattorakenteiden pinnat olivat säilyneet hyväkuntoisina 1960-luvun korjaustöiden jäljiltä. Täten sisäkatto- ja seinärakenteille ei suoritettu kuin puhdistustyöt ja nekin vain tarvittavilta osilta. Holveista puhdistettiin kuorialueen ja urkujen yläpuoliset holvit, lehterin sivuristivarsien pienet holvit ja kaikki holvikaaret. Seinäpintojen puhdistus suoritettiin imuroimalla pölyt ja pesemällä ne Marseille-saippualiuoksella. Ennen varsinaisen puhdistuksen aloittamista suoritettiin mallipuhdistukset huomaamattomiin pintoihin. Mahdollisten halkeamien paikkomaalaus suoritettiin ympäröivän seinäpinnan mukaisesti siten,

¹⁴⁵ Suullinen tiedonanto: Järvinen 5.5.2021.

¹⁴⁶ TSA: Tervonen 2012, 20.

¹⁴⁷ Madridin sopimus 2011, 5.

että maalaustyöt eivät erotu väriltään tai pinnaltaan alkuperäisestä sävystä. Tarvittaessa työt suoritti erikoisammattitaitoinen henkilöstö.¹⁴⁸



Kuva 17. Hartolan kirkkosalin rappauksen halkeama ja seinien tummuminen. 8.3.2013. Kuvaaja Mauri Päivinen. Itä-Hämeen museon kokoelma. Hartola.

Seinien- ja kattorakenteiden halkeamakohdat korjattiin rappaamalla alue ympäröivän seinäpinnan mukaiseksi. Alkuperäisestä kalkkirappauksesta tehtiin laastianalyysi, jotta niin pohja-, täyttö- kuin pintarappaus vastasi alkuperäistä. Mikäli rappaustöitä tehtiin, työmenetelmä hyväksytetään konservaattorilla, arkkitehdilla, valvojalla ja Museoviraston edustajalla.¹⁴⁹

Kellotornin seinissä olevat alkuperäiset seinäkoristeet puhdistettiin imuroimalla ja tarvittaessa likaisimmat kohdat kevyesti sienellä pesten. Pinnoille ei tehty konservointikäsitelyä.¹⁵⁰

¹⁴⁸ TSA: Tervonen 2012, 60–62.

¹⁴⁹ TSA: Tervonen 2012, 63.

¹⁵⁰ TSA: Tervonen 2012, 64.

Urkulehterin taka- ja sivuseinät maalattiin uudelleen niin, että ne eivät erotu muusta seinäpinnan värityksestä¹⁵¹. Samoin kuoriosassa tehtiin alkuperäiseen sävyyn palauttavia maalaustöitä kohdissa, jotka oli 1980-luvulla paikkomaalattu.



Kuva 18. Hartolan kirkon kuorialueen korjaustöiden aikana 5.9.2013. Kuvaaja Vesa Järvinen. Itä-Hämeen museon kokoelma. Hartola.

Siunaustilaisuuksien siirtyminen kirkkotarhasta sisälle kirkkosaliin edellytti kirkkojen kuoriosien laajentamista tai keskikäytävien leventämistä.¹⁵² Edellisen remontin yhteydessä tehtyä kuorialueen laajennusta jatkettiin yhden askelman verran eli 30 senttimetriä. Kuoriosan lattiamateriaali ennallistui, sillä korjausvaiheessa travertiini-laattalattian alta paljastui ennakkotietojen mukaisesti punaharmaa neliölaatoitus. Punaisen ja harmaan sävyiset neliölaatat ovat 42x42 kokoisia betonilaattoja. Muutamilta kohdin puuttuvat laatat korjattiin teettämällä samanlaisia laattoja kuoriosaan ja keskikäytävän nousuosaan.¹⁵³ Jo rakennustöiden alettua betonilaattalattia löytyi travertiini-laatan alta. Ennen alkuperäisen lattian

¹⁵¹ TSA: Tervonen 2012, 64.

¹⁵² Knapas 2003, 20.

¹⁵³ TSA: Jetsonen; Jokinen 2012, 1.; TSA: Tervonen 2012, 54.; Suullinen tiedonanto: Järvinen 20.4.2021. Kuvaliite 18.

löytymistä oli Tervosen suunnitelman mukaisesti kirkon koko kuoriosan lattian pinta ja luiska tarkoitus uusia valumosaiikkilattiaksi, jonka värisävyksi olisi tullut harmaansinivihreä.¹⁵⁴

Travertiini-laatoituksen poistaminen laski kuorialueen alkuperäiseen korkeuteen ja samalla palautui kaksiaskelemainen porraskorkeus. Jotta laajennukselle saatiin riittävästi tilaa ja kuorille kulku säilyi alkuperäisen levyisenä, ensimmäinen penkkirivi poistettiin ja vaihdettiin kuoriaidaksi.¹⁵⁵

Kirkkosalin keski- ja poikkikäytävien sekä tuulikaappien lattiat ovat samaa alkuperäistä betonilaattalattiaa kuin kuorialueen alkuperäiset laatat. Käytävien betonilaatoille suoritettiin puhdistustyöt ja pinta vahattiin uudelleen mehiläisvahalla.¹⁵⁶



Kuva 19. Hartolan kirkon kuorialueen korjaustyö 12.8.2013. Kuvaaja Vesa Järvinen. Itä-Hämeen museon kokoelma. Hartola.

¹⁵⁴ Suullinen tiedonanto: Järvinen 15.5.2021.

¹⁵⁵ TSA: Jetsonen; Jokinen 2012, 1.; TSA: Tervonen 2012, 54. Järvinen 20.4.2021.

¹⁵⁶ TSA: Tervonen 2012, 54.

Kirkonpenkit oli tarkoitus irrottaa ja siirtää suojaan korjaustöiden ajaksi, mutta ne jätettiin paikalleen suojattuina. Penkkirivien alla olevat betoniset penkkikorttelit puhdistettiin ja tarvittaessa huoltomaalattiin arkkitehdin värisuunnitelman mukaisella harmaan sävyllä, joka vastasi alkuperäisväriä.

Kirkkosalin etuosan ensimmäinen penkkirivi poistettiin kuoriosan laajennuksen vuoksi. Tilalle asennettiin uudet puusepäntyönä valmistetut kuoriaidat, jotka vastasivat rakenteelta ja yksityiskohdilta vanhojen penkkejä. Kuoriaidat maalattiin pellavaöljymaalilla ja värisävy on yhdenmukainen kirkonpenkkien punaruskean värin kanssa.¹⁵⁷

7.1.4.6 Alkuperäisen rakenteen kunnostustyöt

Yksi ullakkokerroksen kattotuoleista, joka kannattelee vesikattoa kellotornin kohdalla ullakkotilaan johtavan aukon yläpuolella, täytyi tukea hirsisellä vinotuella. Samoin vesikattoa kunnostettiin tarpeellisilta osin.¹⁵⁸

Vuosien saatossa kuparikate oli antanut jiirin kohdalla periksi lumen ja jään painosta, jolloin saumaus on päässyt aukeamaan. Samoin vesikatteessa oli pieniä reikiä. Korjauksen aikana kyseiset reiät paikattiin tiivistysmassalla ja auenneet saumat kiinnitettiin ja tiivistettiin.¹⁵⁹

Sisäikkunoiden kunto oli pysynyt parempana, joten ainoastaan sisäpuitteet, jotka olivat kärsineet kosteuden aiheuttamasta maalipinnan irtoamista tai lasipinnan särkymisestä, kunnostettiin. Lisäksi kaikki sisäpuitteet ja ikkunalasit pestiin.¹⁶⁰

7.1.4.7 Muut työt:

Saarnastuolin portaita peittänyt tekstiilimatto poistettiin ja askelmat kunnostettiin sekä maalattiin. Portaille ei asennettu uutta mattoa.¹⁶¹ Vanhat käytävämatot poistettiin ja uusittiin. Uusien mattojen hankinta kuului tilaajan eli seurakunnan

¹⁵⁷ TSA: Tervonen 2012, 54-55. Kuvaliite 19.

¹⁵⁸ TSA: Tervonen 2012, 28,31.

¹⁵⁹ TSA: Tervonen 2012, 45.

¹⁶⁰ TSA: Tervonen 2012, 34-38.

¹⁶¹ TSA: Tervonen 2012, 55.

työksi, mutta vanhojen mattojen poisto ja uusien kiinnittäminen urakoitsijalle.¹⁶² Lehterin portaiden askelmien punaruskea neulahuopamatto poistettiin ja uusittiin julkisiin tiloihin sopivalla kokolattiamatolla.¹⁶³

Alttarilasimaalaukselle suoritettiin puhdistus. Lasimaalaus suojattiin korjausten ajaksi, mutta sitä ei siirretty pois paikaltaan. Lasimaalauksen kehykset tiivistettiin. Ennen korjaustöiden alkamista arkkitehdille oli kerrottu alttarilasimaalauksen lasien aiheuttamasta vedosta, joka sai alttarialueen kynttilöiden liekit lepattamaan vaakatasossa tilaisuuksien aikana.¹⁶⁴

Kirkkosalien valaistustason lisäämisessä on valitettavan usein käytetty rakennuksiin huonosti sopivia kohdelamppuja ja neon-putkia. Loisteputket kattolistan päällä tai kohdevalot sidehirsissä ovat vaikeita huoltaa ja synnyttävät tällöin työturvallisuusongelman.¹⁶⁵ Uutta valaistusta mietittiin myös Hartolan alttariosaan, mutta lopulta Tandefelt-suvun lahjoittama Hartolan vanhan kirkon kruunu päätettiin siirtää alttarin yläpuolelle tuomaan lisävaloa. Kruunu oli tätä ennen sijainnut sakastissa.¹⁶⁶ Kruunu oli ollut kirkkosalissa jo vuonna 1913, tosin lehterillä lisävalaisimena ja sähköistetty jo aiemmin.

Kirkkovalaisimien sekä urkujen kunnostus olivat erillistyöt, jotka kuuluivat tilaajan omiin kustannuksiin. Valaisimet lähetettiin ammattilaiselle puhdistusta, huoltoa ja uudelleen sähköistystä varten. Urkujen korjauksesta ja virityksestä vastasi Hannu Junttila Sotkamon Urkutehtaalta.

Kirkkosalista purettiin levyrakenteinen kirkkotekstiilikaappi, sillä uusi varastotila korvasi kaapin käyttötarpeen.¹⁶⁷ Stenbäckin piirtämä kaappi tuotiin takaisin urkuparvelle nuottikaapiksi. Alkuaan kaappi oli sijainnut sakastissa, mutta se poistettiin sieltä 1960-luvun remontin yhteydessä.

¹⁶² TSA: Tervonen 2012, 69.

¹⁶³ TSA: Tervonen 2012, 54.

¹⁶⁴ TSA: Järvinen 2012.

¹⁶⁵ Knapas 2003, 30.

¹⁶⁶ TSA: Tervonen 2012, 70.

¹⁶⁷ TSA: Tervonen 2012, 47.

7.1.4.8 Toteutumattomat suunnitelmat

”Museoviraston tehtävänä on opetusministeriön alaisena keskusvirastona vaalia kirkollista kulttuuriperintöä. Museovirasto ohjaaja valvoo yhdessä Kirkkohallituksen kanssa, että kirkkojen korjauksissa noudatetaan hyvää rakennustapaa ja otetaan huomioon niiden ominaispiirteitä.”¹⁶⁸

Kirkon alttaritilaan suunniteltiin lisättävän uusi alttaripöytä takaseinässä kiinni olevan alttaripöydän ja alttarikaaren välille. Uusi alttaripöytä oli toive muutamilta seurakunnan jäseniltä ja luottamushenkilöiltä, sillä useissa uusissa kirkkorakennuksissa alttaripöytä sijoittuu niin, että liturgi voi toimittaa messun ja ehtoollisen siunauksen alttarin takaa eli *versus populum* – kansaan päin.¹⁶⁹ Seinään kiinnitetyn alttaripöydän vuoksi liturgin täytyy suorittaa ehtoollisen siunaamisen selin seurakuntaan.

Jotta suunnitelma olisi saatu toteutettua, alkuperäistä alttaripöytää olisi jouduttu kaventamaan. Kavennus olisi kuitenkin ollut haasteellinen, sillä alkuperäinen alttari on betoninen ja kivinen. Alttaripöydän koristeaiheet liittyvät taustamuurin kanssa yhteen. Tällöin alttaripöydän tyylin säilyttäminen samana olisi ollut mahdotonta. Uusi alttari oli suunniteltu etureunastaan pyöristetyksi, jotta se mukailisi alttarikaiteen muotoa. Alttarikaiteen paikkaa ei muutettaisi prosessissa.¹⁷⁰

Jumalanpalvelusuudistus 2000-luvun taitteesta ei edellyttänyt alttarialueen- ja kuorin muutoksia *versus-populum*- alttariratkaisulle. Monissa vanhoissa kirkoissa alttari kuuluu kiinteästi vanhan alttarilaitteen tai alttarikaapin yhteyteen, jolloin sen poistaminen ei onnistu kokonaisuutta rikkomatta. Tällöin kuorialueen ratkaisuisa kannattaa Museoviraston ohjeistuksen mukaisesti pysyä vanhassa käytännössä. Uuden alttaripöydän tekeminen vanhan eteen on helposti keinotekoiselta näyttävä ratkaisu.¹⁷¹

¹⁶⁸ Knapas 2003, 4.

¹⁶⁹ Dhima 2009, 48.

¹⁷⁰ TSA: Jetsonen; Jokinen 2012. 1.

¹⁷¹ Knapas 2003, 21–22.

Kolmiosainen alttarilasimaalaus sijoittuu kuoren takaseinään, jossa alttarialue on kiinni. Riskit teoksen hajoamiselle alttaripöydän kavennuksen yhteydessä olivat liian suuret. Samoin alttarin rakenteessa oleva kivi esti alttaripöydän kaventamisen. Myöskään uuden alttaripöydän rakentaminen seinässä kiinni olevan alttaripöydän ja alttarikaiteen väliin ei tilanpuutteen johdosta ollut mahdollista.

Museoviraston antamassa, korjaussuunnitelman lausuntopyynnössä todetaan alttarialueen alkuperäisen asun muuttuvan liikaa uuden suunnitelman yhteydessä. Samoin kirkkotaiteen rikkoutumisen riskit muutostöiden yhteydessä olisivat liian suuret. Näillä perustein muutostyöt jätettiin tekemättä.¹⁷²

Uuden varaston seinää vasten oli suunnitteilla vitriinikaappi vanhojen messukasukoiden esillä oloa varten. Museovirasto kuitenkin kielsi vitriinien rakentamisen, sillä uusien lasipintojen tuominen eteläiselle sisäänkäynnille muuttaisi kirkkosalin ulkoasua.¹⁷³ Lisäksi oikeanlaisen vitriinikaapin rakentaminen museoarvon omaavien tekstiileiden säilyttämiseksi olisi ollut kallis toteuttaa, sillä messukasukat on pidettävä valolta ja muuttuvilta lämpö- ja kosteusoloilta suojassa.

¹⁷² TSA: Jetsonen; Jokinen 2012, 1–2.

¹⁷³ TSA: Jetsonen; Jokinen 2012, 2.

8 ALKUPERÄISEN SÄILYMINEN JA MUUTOSTÖIDEN AUTENTTISUUS

Hartolan kirkon sisätilassa on tapahtunut kolme merkittävää muutosta alkuperäisestä Stenbäckin kirkkosalisuunnitelmasta poiketen: urkujen siirtäminen, kuorialueen laajennus ja lattiamateriaalin muutokset sekä wc-tilojen ja varastotilan rakentaminen.

Madridin sopimuksessa 2011, todetaan että tutkimuksen, dokumentoinnin ja inventoinnin pohjalta tulee tutkia rakennusperinnön muutoksen ja toimenpiteiden merkityksellisyyttä. Tilojen eheyttä ei tule vaarantaa harkitsemattomilla töillä. Olennaiset tekijät tulee määrittää huolellisesti ja varmistaa, että siihen vaikuttavat piirteet ja prosessit on kattavasti ilmaistu inventoinnissa. Kohteessa toteutettavan kehityksen haittavaikutukset tulee minimoida. Käyttötarkoituksen muutosta harkittaessa tulee erityistä huomiota kiinnittää siihen, että uusi käyttö sopii kohteeseen ja että se säilyttää kohteen kulttuurisen arvon. Muutoksia tehdessä tulee pyrkiä ratkaisuihin, jotka poistettaessa eivät jätä pysyvää jälkeä alkuperäiseen kokonaisuuteen.¹⁷⁴ Hartolan kirkon sisätilojen kohdalla esimerkiksi uuden wc-tilan ja varaston rakentaminen katsottiin rakennuksen kohdalla merkittäväksi kehitykseksi, jonka toteuttaminen onnistuttiin tekemään rakennuksen integriteettiä kunnioittaen.

Kirkon rakennetta ei ole muutettu, vaan korkeintaan korjattu tarpeen mukaan, esimerkiksi vesikaton osalta. Uudet rakenteet on toteutettu purettaviksi niin, että Stenbäckin alkuperäinen kirkkosalisuunnitelma voidaan halutessa palauttaa. Kirkkosaliin näkyvät seinäpinnat on suunniteltu salin värityksen ja ilmeen mukaisesti niin, että uudet rakenteet yhdistyvät alkuperäiseen ilmeeseen. Poikkeuksen tekee kuorialueen urkuparven seinän umpimuuraus: urkuaukon uudelleen avaaminen olisi hankalaa ja kustannustehotonta.

¹⁷⁴ Madridin sopimus 2011, 3, 6.

1900-luvun kohteiden korjauksissa alkuperäisiä materiaali- ja rakenneratkaisuja on kunnioitettava tutkimalla ne perusteellisesti ennen puhdistus- ja huoltoprosessin aloittamista. Näin säilytetään rakennuksen kulttuurista merkitystä ja arvokkuutta.¹⁷⁵ Hartolan kirkon seinien ja katon huollon kohdalla sekä kuorialueen ennallistamisessa rakennuksen integriteetti ja alkuperäisen ominaisilmeen ylläpitäminen on huomioitu. Seinä ja -kattopintojen pintamateriaali ja värit on pidetty kaikkien korjaustöiden aikana alkuperäisen mukaisena.

”Kaikissa paikoissa on otettava huomioon rakennuspaikan luonne valtakunnallisesti arvokkaana ympäristönä ja paikallisesti arvokkaana rakennuskohteena.” 2013 korjaustöiden aikana sisäseinien- ja kattojen pintojen varjeleminen on kirjattu arkkitehti Tervosen laatimaan urakkaliitteeseen. Sen mukaisesti pintoihin ei ole saanut tehdä mitään merkintöjä, reikiä, roiloja, väliaikaisia kiinnityksiä eikä kolhuja, mitkä aiheuttavat pinnan rikkoontumisen. Pintojen rakenteita läpäisevien töiden tekemisen on suorittanut ainoastaan pääurakoitsijan nimeämä vastuuhenkilö.¹⁷⁶

Urakkaliitteessä on käsitelty ohjeistus tarvike- ja värimalleista, näytteistä ja mallikappaleista. Urakoitsijan on hyväksyttävä tilaajalla ja pääsuunnittelijalla valmiiden rakennusten, rakennusosien, rakennelmien ja maarakenteiden ulkonäköön vaikuttavat tarvikkeet ja värit pintakäsittelyineen niiltä osin kuin niistä ei ole sopimusasiakirjoissa erikseen mainittu.¹⁷⁷

Kirkkosalin ominaisluonnetta ei ole muutettu ottamalla vaikutteita muista tyyliuunnista, vaan rakennuksen ilmettä on korjausten aikana koetettu pitää alkuperäisen Stenbäckin kirkkosalisuunnitelman mukaisena. Mahdolliset tyyliuunnan muutokset ovat syntyneet saatavilla olevan materiaalin ja kirkonkorjaukselle suunnatun budjetin luomien rajoitteiden johdosta. Suurin kirkkosalin alkuperäisestä tyylistä poikkeava muutos oli 1960-luvulla asennettu kuorialueen travertiini-laattalattia, joka muutti kuorialueen ulkonäköä merkittävästi. Sekin kuitenkin palautettiin alkuperäisen mukaiseksi 2013.

¹⁷⁵ Madridin sopimus 2011, 4.

¹⁷⁶ TSA: Urakkarajaliite, 11, 22.

¹⁷⁷ TSA: Urakkarajaliite, 15.

Travertiini-laattalattiaa ei säästetty millään paikalla kuorialuetta. Korjauksessa on siten jouduttu tekemään valinta kirkon alkuperäisen ilmeen ja aiemman korjauksen tuoman kerrostuman välillä. Rakennussuojelun näkökulmasta niin ennallistava työ kuin rakennuksen historian luettavuus eri-ikäisten toimenpiteistä sekä muutosten skaalasta ovat kumpainkin merkittäviä lähtökohtia.¹⁷⁸ Travertiini-laatan poistamista voidaan kuitenkin argumentoida sillä, että ennallistetussa tilassa poikkeava laattavalinta olisi herättänyt huomiota ja ristiriitaa rakennuksen alkuperäisen ominaisluonteen rinnalla.

Stenbäckin suunnitelmien pohjalta rakennettu irtaimisto on säilynyt suurimmilta osin kirkkosalissa. Irtaimiston, kirkonpenkkien ja saarnastuolin punaruskea väri on säilynyt muuttumattomana. 2013 remontin aikana kirkkosalista poistetut penkkirivistöt ovat tallella Itä-Hämeen museolla. Mikäli istuinmäärä halutaan palauttaa tulevaisuudessa, on se mahdollista toteuttaa alkuperäisiä kirkonpenkkejä käyttäen. Uusi irtaimisto, kuten lukupulpetti, on suunniteltu istumaan muotokieleltään ja värimaailmaltaan alkuperäisen kaluston joukkoon.

Kirkkotaideteokset; alttarilasimaalaus, Raamatun lauseet lehterin kaiteissa, saarnastuolin koristellut messinkilaatat ja kirkkosalin kristillinen ornamenttiikka, kuten IHR-symboli ja ristit, ovat säilyneet alkuperäisinä. Kirkkotaide on pidetty suojattuna korjaustöiden ajan. Kirkkosalissa kiertäviä kultauksella ja kimröökillä tehtyjä ristejä on konservoitu tarpeen tullen.

Vuoden 2013 remontin kohdalla kirkkosalin suojaus korjaustöiden yhteydessä on otettu tarkasti huomioon. Rakennusselostuksen ohjeiden mukaisesti korjaus ja kunnostustyöt tulee suorittaa olemassa olevia rakenteita turmelematta. Suojaukset koskevat yleisesti koko rakennusta ja kuuluvat rakennusurakkaan. Suojaukset on otettu huomioon myös huoneilman kosteuspitoisuus, jonka täytyy pysyä alle 70 prosentissa.¹⁷⁹ Suojattavat rakenteet ja kalusteet on merkitty urakka-asiakirjoihin. Näihin on katsottu lukeutuvat muun muassa urut, kiinteät kalusteet,

¹⁷⁸ Madridin sopimus 2011, 7.

¹⁷⁹ TSA: Tervonen 2012,16.

alttarilasimaalaus, seinä ja -kattopinnat, vanhat ruutukuvioiset lattiapinnat sekä vanhat lämmitysuunit kellarikerroksessa.¹⁸⁰

Suojeltavan rakennuksen kohdalla on huomioitava, että muutoksissa tulee toteuttaa vain välttämätön ja pyrkiä vähimpään mahdolliseen. Tällöin muutostoimenpiteiden laajuuden ja vaikutuksien tulee olla rakennuksen integriteettiä kunnioittavia ja pyrkiä minimaalisimpaan muutokseen. Toimet, jotka aiheuttavat vahinkoa historiallisille materiaaleille, rakenteille ja alkuperäisen suunnittelun näkemykselle tulee välttää. Ennen toimenpiteisiin ryhtymistä täytyykin muutoksenteko arvioida mahdollisimman tarkasti ja pyrkiä vähentämään haittoja.¹⁸¹

Vaikka kirkon korjauksen aikana toteutettiin uudisrakenteita, kaikkia ideoita ei kuitenkaan lähdetty toteuttamaan, sillä lopulta niiden katsottiin muuttavan tilan ominaisluonnetta liian voimakkaasti. Ehdotukset kuorialueen uudesta alttaripöydästä ja uusiin kirkon takaosan uudisrakenteisiin yhdistettävästä vitriinikaapista kaadettiin Museoviraston toimesta suunnitteluvaiheessa. Tosin sekä arkkitehti että rakennustoimikunnan puheenjohtaja suhtautuivat varauksellisesti kumpaankin muutokseen.

¹⁸⁰ TSA: Tervonen 2012,16.

¹⁸¹ Madridin sopimus 2011, 6.

9 POHDINTA

Työskennellessäni tutkimuksen parissa aloin pohtia, mitä ovat ylipäätään suomalaisissa luterilaisten seurakuntien kirkkotiloissa muutettuja ja muuttumattomia tekijöitä.

Kirkkosaleissa järjestettävien tilaisuuksien kaava ja käytänteet ovat muuttuneet vuosikymmenien saatossa. Samoin kirkkotilat on vapautettu muidenkin tapahtumien käyttämistä varten kuin ainoastaan kirkkollisille tilaisuuksille. Seurakuntien tilaisuuksien lisäksi kirkkosaleissa voidaan järjestää maallisempia tapahtumia ja palveluja, kuten konsertteja tai tilaisuuksia esimerkiksi paikallisyhteisön, kunnan tai kaupungin tuottamina, muistaen kuitenkin kirkon sakraalisen luonteen. Onkin täysin ymmärrettävää, että nykypäivänä kirkkotila tarvitsee siis uutta esineistöä, laitteistoa ja teknologiaa toiminnallisuuden monipuolisuuden kannalta.

Kirkkorakennusta katsovan tai siellä käyvän sekä jumalanpalvelukseen osallistuvan ihmisen ja rakennuksen välillä on suhde, joka on luonnollisesti riippuvainen sekä itse ihmisestä että rakennuksesta.¹⁸²

Modernisoitumisen keskellä kirkkosaleissa on säilynyt kuitenkin kirkkollisia tunnusomaisuuksia, jotka pysyvät muuttumattomina. Niitä ovat esimerkiksi saarnastuoli, alttaripöytä, kastemalja ja urut.¹⁸³ Kirkkosaleissa on myös jokaiselle rakennukselle luonteenomaisia tunnusmerkkejä, jotka luovat sille sen yksilölliset ominaispiirteet.

Kirkon remonttien yhteydessä näiden ominaispiirteiden toivotaan säilyvän muuttumattomina. Näin toimittaessa suojellaan kirkkorakennuksen luonnetta ja tekijöitä, jotka ovat sille uniikkeja. Ominaispiirteiden suojelu lähtee monesti kirkkorakennusta käyttävästä seurakuntayhteisöstä, tarkemmin seurakunnan työntekijöistä sekä kirkkovaltuuston tai rakennustoimikunnan jäsenistä. Heistä,

¹⁸² Airas 1992, 50.

¹⁸³ Sormunen 1962, 25–30.

jotka työskentelevät ja hyväksyvät arkkitehdin ja urakoitsijan ratkaisut. Seurakuntayhteisö tietää, mitä kirkossa täytyy parantaa ja minkä kuuluu jäädä koskemattomaksi. Sillä säilytettävä, on se sitten esimerkiksi alttaritaulu, kirkonpenkit, valaisimet tai kirkkosalin värimaailma ja koristeornamenttien kuvakieli, on se osa kirkkorakennusta, joka tekee siitä seurakuntalaisille juuri heidän kirkkonsa.

Toisaalta muutosta kohtaavat osiot kirkossa ovat yhtäläinen merkki siitä, mitkä asiat mielletään tärkeiksi nykyajan kirkkorakennuksessa. Äänentoiston parantamisella taataan julistettavan sanan kuuluvuus koko kirkkosalissa istuvalle yhteisölle. Valaistuksen kohennuksella alttaritilaan näkeminen paranee ja kontakti seurakunnan ja alttaritilassa suorittavien riittien välillä lähenee. Kirkkojen oikeanlainen lämpötila ja saniteettitilojen olemassaolo tähtäävät yhteisön mukavuuteen. Tällöin fyysisenä rakennuksena kirkkoon on miellyttävä saapua. Valmiiksi asennettu AV-laitteisto jumalanpalvelusten ja muiden kirkossa järjestettävien tapahtumien tallentamiselle mahdollistaa hengelliseen tapahtumaan osallistumisen siitä huolimatta, että seurakuntayhteisö ei pääsisi fyysisesti paikalle. Samalla avautuu mahdollisuus tapahtumien jakamisesta laajemmalle yhteisölle, kun kirkon istuinmäärä ei ole osallistujamäärää rajoittava tekijä. Ongelmana etäyhteyksissä on kuitenkin puuttuva vuorovaikutteisuus seurakunnan ja liturgin eli yleisön ja esiintyjän välillä.

10 PÄÄTÄNTÖ

Tutkimukseni koskien arkkitehti Josef Stenbäckin suunnitteleman ja urakoiman vuonna 1913 valmistuneen Hartolan kirkon kirkkosalin kokemia muutoksia ja alkuperäisen kirkkosalisuunnitelman säilymistä vuosien 1914–2013 välillä tehdyissä korjaustöissä on osoittanut, että kirkon keskeiset elementit ovat säilyneet pääsääntöisesti hyvin korjaustöiden yhteydessä.

Tutkimukseni lähtökohta oli kuvata kirkkosalin alkuperäinen, yli sadan vuoden takainen ilme yksityiskohtaisesti sekä Stenbäckin kirjoittamien että Hartolan kirkkoa koskevien seurakunnan arkistossa säilytettyjen asiakirjojen pohjalta. Kirkkosalin kokemat muutostyöt sekä alkuperäistä kirkkosalisuunnitelmaa säilyttävät ja ennallistavat toimet olen kuvannut seikkaperäisesti läpi kirkon korjaustöiden historian. Työstä muodostui samalla kartoittava ja inventoiva tutkimus kirkkosalin ilmeestä ja esineistöstä. Tutkimusaineistona olen käyttänyt primääriasiakirjoja niin kirkon rakentamisesta kuin sen korjauksistakin. Tutkimusaineisto on peräisin Hartolan seurakunnan arkistosta, joka kuuluu nykyisin Tainionvirran seurakuntaan.

Muutostarkastelussa keskityin kirkkotilan säilymiseen ja rakennussuojelun näkökulmaan. Teoreettis-systemaattista tarkastelua määrittävät vuonna 2013 vahvistettu Suomen kirkkolain rakennussuojeluperiaate, ICOMOSin Madridin asiakirja 2011 ja Museoviraston kirkkojen hoitoa ja restaurointia koskevat ohjeet. Huomioitavaa on myös se, että suomalaisessa korjausrakentamisessa oli otettu käyttöön Museoviraston laatima rakennushistoriaselvitys, jonka perustalta myös arkkitehti Virpi Tervonen teki vuoden 2013 remontin korjaussuunnitelmat.

Tutkimukseni päätelmä on, että Hartolan kirkko on säilynyt kunnioittaen arkkitehti Josef Stenbäckin arkkitehtuuria ja muotokieltä. Tehdyt korjaukset ovat turvanneet kirkon säilymisen ja toimimisen edelleen kirkkona. Muutokset ovat parantaneet kirkkoa, kuten esimerkiksi uuden kuparikaton asentaminen, kuorialueen levennys sekä wc-tilan ja varaston rakentaminen ovat edistäneet kirkon käytettävyyttä.

Alttaritilan ennallistaminen vuoden 2013 korjaustöiden yhteydessä on ollut mittavin alkuperäistä kirkkosalisuunnitelmaa palauttava tekijä.

Kirkkosalissa toteutetut muutokset ovat lisänneet rakennuksen toiminnallisuutta ja käyttömukavuutta henkilökunnan ja kirkkoyhteisön kannalta. Samoja muutoksia on toteutettu yhtä lailla profaaneihin eli maallisiin julkisiin rakennuksiin modernisaation aikana. Rakennuksessa säilytetyt tai ennallistetut osat ovat ominaispiirteitä, jotka ovat osa kirkkorakennuksen autenttisuutta. Näistä on ajan saatossa muodostunut myös osa seurakuntayhteisön identiteettiä.

Arkkitehti Josef Stenbäckistä ei ole julkaistu laajaa tutkimusta tai biografiaa, vaikka hän onkin yhä suomen tuotteliain kirkkoarkkitehti. Stenbäck ansaitsisi oman teoksen, joka kattaa hänen henkilöhistoriansa, uran ja tyylin vaiheet sekä hänen suunnittelemansa, urakoimansa ja korjaamansa arkkitehtoniset rakennuskohteet.

Koska Hartolan kirkon viimeisimmästä remontista on kulunut kahdeksan vuotta, olisi rakennuksessa viimeksi toteutettuja muutoksia ja korjaustöitä mahdollista tutkia niiden toimivuuden ja käyttäjäystävällisyyden kannalta.

Hartolan seurakunta sekä korjaussuunnitelmat toteuttaneet arkkitehdit ja urakoitsijat ovat läpi kirkon historian vaalineet sen alkuperäistä rakennussuunnitelmaa. Suomalaisten kirkkojen korjaushistoriassa tämä on melko poikkeuksellista. Toivottavaa onkin, että tulevaisuudessa rakennus säilyisi kirkkorakennuksena, ja se saisi säilyttää alkuperäiset ominaispiirteensä ja autenttisen ulkoasunsa yhtä hyväksyttävästi kuin tähänkin asti.

11 LÄHTEET

Painamattomat lähteet

Jyväskylän yliopiston kirjasto, JYX-julkaisuarkisto (JYX)

MELVAS, K., 2004. Paratiisista pyhään lehtoon: Josef Stenbäckin suunnitteleman Joensuun evankelis-luterilaisen kirkon kattomaalausten symboliikka. Taidehistorian pro gradu -tutkielma.

Tainionvirran seurakunnan arkisto (TSA)

Hartolan seurakunnan arkisto (HSA), Hartola

Kirkon rakentamista koskevat asiakirjat 1907–1913

Colliander 1911, Savonlinnan hiippakunnan tuomiokapituli kirje 12.4.1911. Savonlinna.

Stenbäck, J., 1907a. Syynikirja. Helsinki.

Stenbäck, J., 1907b. Kustannusarvio – Hartolan kirkon korjaamisesta hyvään kuntoon ja varustamisesta lämmityslaitoksella. Helsinki.

Stenbäck J., 1908. Stenbäckin kirje 25.9.1908

Stenbäck J., 1909. Kirje kirkkoherra Rossanderille 27.11.1909

Stenbäck, J., 1910. Hartolan kirkon summittainen kustannusarvio. Helsinki.

Stenbäck, J. 1911. Hartolan kirkon työselvitys. Helsinki.

Stenbäck, J. 1913. Kirje kirkkoherra Rossanderille 8.6.1913.

Hartolan seurakunnan kirkonkokoukset

Pöytäkirjat 1870-1909; 4.7.1907, 17.11.1907, 17.7.1910.

Pöytäkirjat 1910-1931;

Hartolan seurakunnan kirkkovaltuusto

Pöytäkirjat 30/3 1954–11/12 1966; 5.3.1911, 19.1.1913, 28.2.1913, 10.8.1913, 16.11.1913

Hartolan seurakunnan kirkon tarkastuslautakunta

Pöytäkirja 5.12.1913

Kirkon rakennustoimikunnan arkisto 2011–2013

Lähetetyt asiakirjat

Hartolan seurakunta 2011. Mikkelin hiippakunnan tuomiokapituliin 22.12.2011 lähetetyt asiakirjat

Saapuneet asiakirjat

Mikkelin hiippakunnan tuomiokapituli 2012. Hartolan kirkon korjaushankkeen päätöksen pöytäkirjaote 7.8.2012

Jetsonen & Jokinen 2012. Museoviraston lausuntopyynnön vastine - Hartolan kirkon muutokset 3.1.2012.

Kirkkohallitus 2012. Ote kirkkohallituksen täysistunnon pöytäkirjasta 4/2012 24.4.2012.

Opetus- ja kulttuuriministeriö 2012: Kirkkohallituksen päätöksen vahvistaminen – päätös 4.10.2012.

Rakennustoimikunnan pöytäkirjat ja muistiot

Järvinen, V., 2012. Hartolan kirkko – Virpille. Rakennustoimikunnan puheenjohtajan muistio arkkitehdille 2.10.2012.

Tukiainen, H., 2013a: Rakennustyöryhmän muistio 3/2013 16.10.2013. Hartola.

Tukiainen, H., 2013b. Vastaanottotarkastuksen pöytäkirja 30.9.2013. Hartola.

Suunnitteluasiakirjat

Hartolan kirkko – korjaus, Urakkarajaliite (YSE1998).

Suoknuuti, H. 2013. Hartolan kirkon korjaus, Urakkaohjelma. Heinola.

Tervonen V., 2011. Alustava lausuntopyyntö Kirkkohallitukselle ja Museovirastolle 5.9.2011

Tervonen, V., 2012. Rakennusselostus.

Suulliset tiedonannot

Asiantuntijahaastattelut: Järvinen V, rakennustoimikunnan puheenjohtaja, asiantuntijahaastattelut 15.3.2021, 15.4.2021, 19.4.2021, 20.4.2021, 5.5.2021, 15.5.2021. Hartola

Painetut lähteet

AIRAS, J., 1992. Uuden kirkkoarkkitehtuurin ongelmat: kirkkorakennus Suomen evankelis-luterilaisen kirkon taidekysymyksenä. Helsinki: Suomalainen teologinen kirjallisuusseura.

DHIMA, S., 2009. Alttari, saarnatuoli ja kastemalja: Kirkkotilan polttopisteet keskiajalta nykyaikaan. Teoksessa: SALMINEN J. (toim.) Jumalanpalveluselämä muutoksessa: STKS:n symposiumissa marraskuussa 2008 pidetyt esitelmät. Helsinki: Suomalainen teologinen kirjallisuusseura.

HAAPIO, M., LUOSTARINEN, L. and AURANEN, A., 1980. Suomen kirkot ja kirkkotaide. 2. Lieto: Etelä-Suomen kustannus.

HIEKKANEN, M., 2003. Suomen kivikirkot keskiajalla. Helsinki: Otava.

HIEKKANEN, M., 2007. Suomen keskiajan kivikirkot. Helsinki: Suomalaisen Kirjallisuuden Seura.

JÄRVENTAUUS, E. 1968 Hartolan uusi kirkko. Teoksessa: MARKKANEN, E., (toim.). Hartolan kirja. (Hartola): Hartolan kunta ja seurakunta.

JÄPPINEN, J., 2011. Ristiretki Savoan. Ranua: Mäntykustannus.

KNAPAS, M.T., 2003. Kirkkojen hoito ja restaurointi. Helsinki: Museovirasto.

KOLEHMAINEN, O., 1917. Kertomuksia Hartolan entisyydestä: pitäjänkokousten pöytäkirjatietoja. Heinola.

MATTILA R.N., 2008. Funktiot suomalaisessa modernissa kirkkoarkkitehtuurissa. Teoksessa: KUORIKOSKI, A. (toim.): Uskon tilat ja kuvat: moderni suomalainen kirkkoarkkitehtuuri ja -taide. Helsinki: Suomalainen teologinen kirjallisuusseura.

Peräoja, A., 1968, Seurakuntaelämä Kustaa Adolfin Seurakunnan perustamisesta nykypäivään. Teoksessa: MARKKANEN, E., (toim.). Hartolan kirja. (Hartola): Hartolan kunta ja seurakunta.

PIRINEN, H., 1996. Luterilaisen kirkkointeriöörin muotoutuminen Suomessa: pitäjänkirkon sisustuksen muutokset reformaatiosta karoliinisen ajan loppuun (1527–1718). Helsinki: Suomen muinaismuistoyhdistys.

Karl Snellman. Teoksessa: RAVILA, P., HAVU, I. and KOSKENNIEMI, M. (toim.): 1964. Otavan iso tietosanakirja = Encyclopedia Fennica. 7, Pyre - Soso. Helsinki: Otava.

RINGBOM, S., 1982. Josef Stenbäck ja kansallinen kiviromantiikka. Teoksessa: Taidehistoriallisia tutkimuksia = Konsthistoriska studier 6. Helsinki: Taidehistorian seura.

RINGBOM, S., 1987. Stone, style and truth: the vogue for natural stone in Nordic architecture 1880-1910. Helsinki: Suomen muinaismuistoyhdistys.

SORMUNEN, E., 1962. Ihminen olemisen äärellä. Helsinki: WSOY.

STENBÄCK, J., 1908. Kirkkojen rakentaminen: otteita kirkkojen rakentamista koskevista asetuksista, kirkon piirustukset, kirkonkelloista. Helsinki: Helsingin uusi kirjapaino osakeyhtiö.

SUOMINEN-KOKKONEN, R., 2007. Stenbäck, Josef (1854–1929): arkkitehti, Helsingin teollisuuskoulun opettaja. Suomen kansallisbiografia. 9, Siltanen-Tott. pp. 276–277. Helsinki: Suomalaisen kirjallisuuden seura.

VALKEAPÄÄ, L., 2000. Pitäjänkirkosta kansallismonumentiksi: Suomen keskiaikaisten kivikirkkojen restaurointi ja sen tausta vuosina 1870–1920. Helsinki: Suomen muinaismuistoyhdistys.

WÄRE, R., 1989. Arkkitehtuuri vuosisadan vaihteessa. Teoksessa: RISTA, E., RISTA, E., SARAJAS-KORTE, S., AHTOLA-MOORHOUSE, L. and RÄTY, R., (toim.). Ars: Suomen taide. 4. Espoo: Weilin + Göös.

Internet-lähteet

Hartolan Kirkko. Tainionvirran seurakunnan internet-sivut. Haettu 15.3.2021.

<https://www.tainionvirranseurakunta.fi/kirkot-ja-tilat/kirkot-ja-kappelit/hartolan-kirkko>

ICOMOS, 2011. 1900-LUVUN RAKENNUSPERINNÖN SUOJELUN

PERIAATTEITA MADRIDIN ASIAKIRJA. Haettu 19.4.2021. http://www.icomos-isc20c.org/pdf/madridindokumentti_suomeksi08052014.pdf

JYU Koppa. Menetelmäpolkuja Humanisteille. Pitkittäistutkimus. Haettu 20.3.2021

<https://koppa.jyu.fi/avoimet/hum/menetelmapolkuja/menetelmapolku/tutkimusstrategiat/pitkittaistutkimus>

Kirkkolaki 14/2013 (30.12.2013/895). Haettu 16.5.2021

<https://www.finlex.fi/fi/laki/ajantasa/1993/19931054#O3L14>

Norström, E., 1915. Taideteollisuuden keskuskoulu 1914–1915. Helsinki:

Sanomalehti ja kirjapaino osakeyhtiön kirjapaino 1915. Haettu 19.4.2021.

https://aaltodoc.aalto.fi/bitstream/handle/123456789/102373/J_nordstr%C3%B6m_ernst_1970.pdf?sequence=1&isAllowed=y