

**AINO MARSIO-AALTO JA MAIJA HEIKINHEIMO
LAPSILLE SUUNNATTUJEN TILOJEN
SUUNNITTELIJOINA: KARHULAN JA
NOORMARKUN LASTENTALOJEN
SISUSTUSSUUNNITELMAT**

Iina Nurmela
Kandidaatintutkielma
Taidehistoria
Musiikin, taiteen ja
kulttuurin tutkimuksen
laitos
Jyväskylän yliopisto
Kevät 2021

SISÄLTÖ

JYVÄSKYLÄN YLIOPISTO

Tiedekunta Humanistis-yhteiskuntatieteellinen	Laitos Musiikin, taiteen ja kulttuurintutkimuksen laitos
Tekijä Iina Nurmela	
Aino Marsio-Aalto ja Maija Heikinheimo lapsille suunnattujen tilojen suunnittelijoina: Karhulan ja Noormarkun lastentalojen sisustussuunnitelmat	
Oppiaine Taidehistoria	Työn laji Kandidaatintutkielma
Aika Kevät 2021	Sivumäärä 48
<p>Tässä tutkimuksessa tarkasteltiin modernismin piirteiden ilmenemistä Karhulan ja Noormarkun lastentalojen sisustuksissa ja suunnittelutyössä vuosina 1937–1940 ja 1945–1949 sekä sitä, kuinka Maija Heikinheimon ja Aino Marsio-Aallon roolit jakautuivat lastentalojen suunnittelutyössä, ja kuinka naistekijyys näkyy suunnittelussa. Tutkimuksen tarkoituksena oli syventyä tarkastelemaan lastentalojen sisustuksissa ilmeneviä modernismin piirteitä sekä eritellä niitä ratkaisuja, joita suunnittelutyössä on tehty modernismin ideologian mukaisesti ja lapsilähtöisesti. Tutkimuksen tarkoitus oli syventyä lastentalojen tarkempaan analyysiin, ja tuottaa eriteltyä tietoa niiden sisustuksista.</p> <p>Tutkielmassa myös tarkasteltiin Aino Marsio-Aallon ja Maija Heikinheimon rooleja Artekissa ja kyseisten projektien suunnittelutyössä.</p> <p>Tutkielmassa on tutkittu Karhulan ja Noormarkun lastentaloa- ja neuvolaa sekä Maija Heikinheimoa ja Aino Marsio-Aaltoa. Tutkimus on laadullista hermeneuttista tutkimusta, ja sitä on lähestytty kontekstuaalisesta, naislähtöisestä sekä biografisesta näkökulmasta. Aineisto on kerätty Artekin arkistoista ja sitä on analysoitu lähiluvun metodilla.</p> <p>Tutkielman tuloksina todettiin, että modernismin piirteet ilmenevät laajasti lastentalojen ja -neuvolan sisustuksissa sekä niissä ideologioissa, jotka ohjasivat työn suunnittelua. Aino Marsio-Aallon ja Maija Heikinheimon roolit todentuivat suunnitteluvaiheessa siten, että Aino Marsio-Aallon panos painottui suunnitelmalliseen, arkkitehtoniseen ja sommitelmalliseen osaamiseen, ja Maija Heikinheimon taas tekniseen piirtämiseen, huonekalujen suunnitteluun sekä tilojen sommitteluun. Naistekijyyden vaikutus sidostui historialliseen kontekstiin. Sisustukset taas on toteutettu lapsilähtöisesti kalusteiden ja ympäristön sekä materiaalivalintojen valinnassa ja toteutuksessa.</p>	
Asiasanat: arkkitehdit, huonekalut, naiset, sisustussuunnittelu, Artek	
Säilytyspaikka Jyväskylän yliopisto	
Muita tietoja	

1	JOHDANTO.....	4
1.1	Aikaisempi tutkimus.....	4
1.2	Oma positio ja tutkimuskysymykset.....	6
1.3	Aineisto ja menetelmä.....	8
1.4	Näkökulmat.....	10
2	ARTEK OY MODERNISMIN TOIMIJANA.....	13
2.1	Artekin synty ja ideologia modernina aikana.....	13
2.2	Aino Marsio-Aalto.....	16
2.3	Maija Heikinheimo.....	18
2.4	Lasten mittakaava ja lastentaloja varten suunnitellut kalusteet.....	22
3	LASTENTALOT, NEUVOLAT JA NAISTEKIJYYS.....	26
3.1	Varhainen neuvola- ja lastenhoitotoiminta Suomessa.....	26
3.2	A. Ahlström lastenhoitotyön toimijana.....	28
3.3	Suunnittelutyön ohjautuminen naisarkkitehdeille.....	29
3.4	Maija Heikinheimon ja Aino Marsio-Aallon rooli lastentalojen suunnittelutyössä.....	31
4	KARHULAN LASTENTALO JA NOORMARKUN LASTENTALO JA - NEUVOLA MODERNEINA JA TOIMIVINA LASTEN TILOINA.....	33
4.1	Karhulan lastentalo ja Noormarkun lastentalo ja -neuvola.....	33
4.2	Lapsilähtöinen suunnittelu sekä -mittakaava ja naistekijyys.....	35
4.3	Terveys, hygieenisuus ja puhtauden ideologia.....	38
4.4	Kalusteiden ja tilojen muunneltavuus.....	40
4.5	Moderni esteettinen muotokieli.....	42
5	PÄÄTÄNTÖ.....	46
	LÄHTEET.....	49
	LIITTEET.....	53

1 JOHDANTO

Taidehistorian kandidaatintutkielmani aiheena on modernismin ilmeneminen Karhulan ja Noormarkun lastentalojen suunnittelutyössä vuosina 1937–1940 ja 1945–1949 sekä projektien pääasiallisten suunnittelijoiden, Maija Heikinheimon ja Aino Marsio-Aallon roolien jakautuminen lastentalojen suunnittelutyössä. Tutkielmani voi tuottaa sekä uutta tietoa suomalaisesta modernismista lastentalojen tapausesimerkkien kautta, että selkiyttää työn jakautumista kahden Artekissa vaikuttaneen keskeisen naisarkkitehdin osalta. Työni tarkoitus on myös tuoda osaltani näkyvämmiin esiin Maija Heikinheimon osuutta Artekin työssä ja traditiossa. Lastentaloista on jonkin verran tutkimustietoa, mutta tarkoitukseni on syventyä erittelemään modernistisen ideologian, lapsilähtöisyyden ja toiminnallisuuden toteutumista Karhulan ja Noormarkun tapausesimerkkien kautta ja tuottaa niistä eriteltyä lisätietoa. Tutkimustani motivoi halu tarkastella modernistisen ideologian piirteitä ja lapsilähtöistä suunnittelua lastentaloissa sekä nostaa Artekin naistekijöiden panosta osaltani näkyvämmäksi. Nostan myös esille lastentalojen suunnittelutyön aikana suunniteltuja huonekaluja, joten sitä kautta tutkielmani voi olla vakiinnuttamassa historiallista kuvastoa modernista muotoilusta ja arkkitehtuurista sekä modernismin vaikutuksista lasten mittakaavan sisustukseen ja sen ideologioihin valittuna aikana. Kandidaatintutkielmani voi toimia teoreettisena ja pohjustavana työnä mahdollista maisterintutkielmaa varten. Tutkimukseni suhde aiempaan tutkimukseen on luonteeltaan täydentävää ja positioituu tukemaan tutkimusta Aallosta ja suomalaisesta modernismista.

1.1 Aikaisempi tutkimus

Aallon arkkitehtuurikohteet ovat saavuttaneet massiivisen suosion maailmalaajuisesti, ja Artek-yhtiön kaluste- ja muotoilutuotteita sekä designejä pidetään yleisesti osana suomalaisen muotoilun sekä sisustussuunnittelun kulmakiviä. Alvar Aallosta

(1898–1976) ja Artekista on tehty laajasti sekä kansainvälistä että kotimaista tutkimusta useista eri näkökulmista. Naisarkkitehtuuria on käsitellyt Renja Suominen-Kokkonen useissa töissään, mutta erityisesti väitöskirjassaan *The Fringe of a profession: Women as architects in Finland from the 1890s to the 1950s* (1993). Maija Heikinheimosta on julkaistu tutkimusta kohtuullisen vähän, mutta esimerkiksi Anu Laine on julkaissut Artekia käsittelevän artikkelin *Koti Artekissa* Minna Sarantola-Weissin toimittamassa teoksessa *Yhteiset olohuoneet: Näkökulmia suomalaiseen sisustusarkkitehtuuriin 1949–99* (1999). Päivi Ollikainen taas on käsitellyt Maija Heikinheimoa proseminarityössänsä vuonna 2008, ja Pekka Suhonen teoksessaan *Artek: Alku, tausta, kehitys* (2006). Hänen töitään on myös esillä useissa muotoilua sekä Asko Avonius Oy:tä käsittelevissä kotimaisissa julkaisuissa. Tutkielmani teorettinen viitekehys sijoittuu paljolti biografisen näkökulman, lähiluvun ja kontekstualisoinnin kentälle. Karhulan ja Noor-markun lastentaloista mainintaa ja tutkimustietoa taas on seuraavissa julkaisuissa: Marjukka Haimelinin proseminarityössä *Lasten hoitoa tehtaan varjossa* (1995), Michelle Galindon artikkeli *Kindergarten typology: furniture for children* sekä Renja Suominen-Kokkosen artikkeli *Aino Marsio-Aalto as creative director* teoksessa *Artek and the Aaltos: creating a modern world* (2017) ja teoksessa *Aino Aalto* (2004) sekä Tove Alceniuksen restauroinnin opinnäytetyö *Selvitys Kalliopyttingin lastenseimen sisustussuunnitelmasta vuodelta 1941 suunnittelijana Aino Aalto* (2015).

Aino Marsio-Aallosta kiinnostuttiin tutkimuksellisessa mielessä enemmän vasta 2000-luvun alussa, ja hänestä onkin julkaistu enemmän tutkimusta kuin Maija Heikinheimosta: Marsio-Aallosta olennaisia julkaisuja ovat esimerkiksi Renja Suominen-Kokkosen kattavista töistä esimerkiksi *Aino-Marsio Aallon matkapäiväkirja ja Artek* (2014), *Aino And Alvar Aalto – A Shared Journey* (2007) ja Ulla Kinnusen (toim.) teos *Aino Aalto* (2004) sekä Suominen-Kokkosen artikkeli *Aalto, Artek ja muotoilu* teoksessa *Alvar Aalto ja Helsinki* (1998). Artekista on julkaissut muun muassa Pekka Suhonen, jolta hyödynän teosta *Artek: Alku, tausta, kehitys* (2006) sekä Nina Stritzler-Levine sekä Timo Riekko toimittamassaan teoksessa *Artek and the Aaltos: creating a modern world* (2017).

Käsittelen Alvar Aaltoa enimmäkseen henkilöhistoriallisessa sekä Artekia käsittelevässä osuudessa, Aino Marsio-Aallon aviomiehenä ja yhtiökumppanina, sekä yhteistyökumppanina.

Taustoitan tutkielmassani myös suomalaista muotoilua, tyylihistoriaa ja neuvoloiden syntykulttuuria sekä lapsille tarkoitettua muotoilua. Keskityn tyylihistorian osalta pääosin modernismiin ja sen vaikutuksiin yhteiskunnassa kontekstuaalisesta näkökulmasta. Suomalaisesta modernismia käsittelevät ja ovat julkaisseet esimerkiksi Aav & Savolainen (2010), Pekka Korvenmaa (2009), Markku Lahti (2010) sekä kolmiosainen *Suomalainen muotoilu* -sarja. Lasten arkkitehtuurista, arkkitehtuurikokemuksista ja mittakaavasta sekä neuvolan ja terveydenhuollon kehittämisestä Suomessa ovat julkaisseet esimerkiksi Sirke Ruokokoski pro gradussaan *Kokemuksellinen suhtautuminen arkkitehtuuriin: tapaustutkimus lasten arkkitehtuurikokemuksista* (2004), Riitta Vira ja Peteri Ikonen teoksessa *Esineet esiin! Näkökulmia muotoilukasvatukseen* (2004) sekä Anni Punto (1991). Neuvolakulttuurin historiaan liittyen hyödynnän myös Alvar Aalto -museon Lasten mittakaava -näyttelyn aineistoja.

1.2 Oma positio ja tutkimuskysymykset

Seuraavaksi pyrin sijoittamaan tutkielmani tutkimustraditioon ja esittelen tutkimuskysymykseni ja niiden valintaa ja tavoitetta. Tutkimukseni on laadullista hermeneuttista tutkimusta alakategorianaan lastenkulttuurin tutkimus, tyylihistorian tutkimus, muotoilun ja naisarkkitehtuurin, sisustussuunnittelun sekä modernismin tutkimus. Tutkimus sijoittuu tutkimuskentällä Alvar Aaltoa, Aino Marsio-Aaltoa, Maija Heikinheimoa ja Artekia sekä sen suunnittelijoita käsittelevän tutkimuksen jatkeeksi. Tarkoituksenani on hahmottaa, kuinka Aino Marsio-Aallon ja Maija Heikinheimon roolit jakautuivat Karhulan ja Moormarkun lastentalojen ja -neuvolan suunnittelutyössä vuosina 1937–40 ja 1945–1949, ja kuinka naistekijyys ilmeni suunnittelussa. Tällä tutkimuskysymyksellä haluan pyrkiä erittelemään heidän roolejaan ja osaamisalueitaan suunnittelutyössä, sekä tuomaan eritellysti esiin heidän asiantuntemuksensa kulminoitumista ja hyödyntämistä lastentalojen projekteissa. Tutkielmani naisnäkökulman

kautta haluan myös olla vakiinnuttamassa historiallista tietoa naisarkkitehdeistä siltä osin, kun se on mahdollista.

Toisessa tutkimuskysymyksessäni haluan hahmottaa, kuinka modernismin ajan muotokieli näkyy lastentalojen sisustuksissa ja suunnittelun toiminnallisuudessa ja lapsilähtöisyydessä valittuna ajanjaksona. Tulokulmani tämän modernismin erittelyn kautta on siis esteettinen. Oletan tuotteiden muotokielen ja sommittelun ottaneen vaikutteita ympäröivän yhteiskunnan moderneista ideologioista sekä vallitsevasta modernismin tyyli-ihanteesta, ja sen toteutuvan usealla perustavanlaatuisella tavalla lastentalojen toteutuksissa ja suunnittelussa. Analysoin myös tutkielmassani lastentaloja varten suunniteltuja kalusteita sekä niissä yhdisteltyjen standardihuonekalujen yhdistelmiä. Antropologi Daniel Millerin mukaan esineet nähdään ikään kuin taustoittavana tekijänä elämälle, mutta niiden kautta huomio kiinnitetään kuitenkin ensisijaisesti ihmisiin, tapahtumiin, päämääriin ja tekemisiin; esineet siis itsessään ”vain ovat”¹. Tämä pätee myös omassa tutkimuksessani, jossa pyrin esineiden ja tilojen sekä sisustamisen aspektien kautta hahmottamaan tapahtumia ja siitä seurannutta päämäärää, eli modernin ideologian toteutumista lastentalossa, ja niitä hyötyjä, joita näillä valinnoilla on ajateltu olevan. Tutkimuskysymykseni ovat:

1. Kuinka Aino Marsio-Aallon ja Maija Heikinheimon työskentelyroolit jakautuivat lastentalojen piirustus- ja suunnittelutyössä, ja kuinka naistekijyys vaikutti suunnittelussa?
2. Miten modernismin ideologia, toiminnallisuus ja lapsilähtöinen suunnittelu ilmenevät Karhulan lastentalossa ja Noormarkun lastentalossa ja -neuvolassa sisustuselementtien ja -ratkaisujen kautta?

Tutkimuskysymykseni myös toimivat johdattelevina kattokysymyksinä pienemmille kysymyksille, joita esitän analysoidessani aineistoa. Näitä ovat esimerkiksi erilaiset

¹ Peteri 2021; Miller 2010.

funktionaaliset ja toiminnalliset sekä ideologiset teemat, jonka perusteella jaottelen aineistoa analyysissäni.

1.3 Aineisto ja menetelmä

Keskityn sekä Karhulan lastentaloon että Noormarkun lastentaloon ja neuvolaan liittyviin valokuviin ja piirustuksiin suunnitelluista projekteista, ja kalustepiirustuksista sekä molempiin kohteisiin liittyviin museon arkistosta haettuihin valokuviin vuosina 1937–40 ja 1945–1949, jolloin Aino Marsio-Aalto ja Maija Heikinheimo työskentelivät samanaikaisesti Artekissa. Olen siis valinnut tutkielmassani tarkasteltavat kaksi esimerkkiprojektia, joihin on suunniteltu interiöörit Artek-yhtiössä vuosien 1937–40 ja 1945–1949 aikana ja pääasiallisina tekijöinä projekteissa ovat Aino Marsio-Aalto sekä Maija Heikinheimo. Aspekti suunnittelijoiden roolista jää myös hakemani aineistosta tehdyn analyysin perusteella kohtalaisen vähäiseksi. Uskon kuitenkin, että Artekin aineistoon syventymällä tästä aiheesta on löydettävissä paljon uutta. En ole myöskään sisällyttänyt aineistooni esimerkiksi Artekin kirjeaineistoa ajanpuutteen takia. Sen sijaan hyödynnän löytämiäni piirustuksia, sekä jo valmiiksi digitoituja aineistoja. Myös covid-19 pandemia on vaikuttanut tiedonhakuprosessiin siten, että olen päättänyt pitäytyä pääosin sähköisesti saatavilla olevassa materiaalissa.

Tutkimusaineistoni² koostuu Alvar Aalto -museon arkistosta haetuista arkkitehtuuri-piirustuksista, sekä museon tarjoamista valokuvista sekä muusta teksti- ja kuvamuotoisista aineistoista, esimerkiksi näyttelymateriaaleista. Piirustuksia kohteista minulla on aineistossani 56, ja kuvia sekä Noormarkun että Karhulan lastentaloista noin 27. Muita Artekiin liittyviä kuvia, piirustuksia ja mainoskuvia sekä lehtijuttuja on yhteensä 67. Karhulan lastentalosta vuosien 1939–1941 ajalta piirustuksia on 20 kappaletta. Noormarkusta vuosilta 1939–1941 piirustuksia on 8 kappaletta ja vuosilta 1945–1946 16 kappaletta. Vuosilta 1949–50 on myös muutama piirustus pöydästä 905., sekä yksi piirustus vuodelta 1938. Edellä mainitut luvut ovat vain päivättyjen piirustusten

² Osa Artekin aineistosta on digitoimatonta ja luettelematonta, joten en siksi ole perehtynyt esimerkiksi Artekin kansioihin eri töiden piirustuksista.

lukuja: päiväämättömät on laskettu osaksi muuta lastentalojen aineistoa. Aineistoon kuuluu lisäksi kolmen Alvar Aalto -museon näyttelyn koostetut kuva- ja esittelytekstit, haastattelut Marja-Liisa Parkosta sekä Kaija Heikinheimo-Sandinista, Maija Heikinheimon kuolinilmoitus, lehtimainos Maija Heikinheimon Asko Avonius Oy:lle suunnittelema tuolista, pöydästä ja sivupöydästä. Lisäksi aineistoon sisältyy suunnittelupiirustusten lisäksi skannattuja piirustuksia esimerkiksi yhdestä tuoteluettelosta sekä useasta käsin kirjoitetusta muistiinpanosta.

Olen jakanut tutkielmassani tutkittavat aikakaudet kahteen, vuosiin 1937–40, ja 1945–1949 sen perusteella, milloin Maija Heikinheimo ja Aino Aalto työskentelivät Arte-kissa samanaikaisesti. Olen siis valinnut analyysini kohteeksi kaksi sisustussuunnitelma -kokonaisuutta, joista ensimmäinen sijoittuu ensimmäiselle tutkimalleni aikakaudelle ja toinen seuraavalle. Karhulan lastentalo sijoittuu ensimmäiselle aikakaudelle, ja suunnittelutyö tätä projektia varten tapahtui vuosina 1939–1941. Noormar-kun lastentalosta ensimmäinen osuus taas on suunniteltu vuosina 1939–1941 ja neuvola taas vuosina 1945–1946. En keskity työssäni todentamaan sitä, toteutuivatko suunnittelupiirustuksissa ilmenneet asetelmat. Aineistossani on siis materiaalia sekä suunnitteluvaiheesta, että valmiista kohteista.

Analysoin aineistoani lähiluvun metodilla. Lähiluku (*close reading* tai läheltä lukeminen) on Pöysän (2010) mukaan metodi, jota hyödyntämällä pyritään saavuttamaan syvempi ja kokonaisvaltaisempi ymmärrys analysoitavasta kohteesta tulkitsemalla pieniä merkittäviä tekijöitä tutkimusaineistossa. Lähiluku tarkoittaa käytännössä ymmärtävää ja tarkkaa tulkintaa teoksesta: käsite on laaja ja pohjautuu uskriittiseen kirjallisuustieteen traditioon.³ Palin (2004) muistuttaa, että ”lähitarkastelumethodi” voi toimia vastineena monialaisille tutkimuksellisille poikkileikkauksille, kuitenkin hu-

³ Pöysä 2010, 338–340.

mioiden teesi-antiteesi-jakauman ja sen, että tutkimus voi jähmettyä niin sanotuksi ”suureksi kertomukseksi”, vaikka syntyneet ratkaisut voivat tilapäisyytensä takia olla hyviä juuri sellaisinaan⁴.

Otan myös työssäni huomioon tutkimuseettiset kysymykset valikoimalla, millaista tietoa tutkimuskohteesta tuon esille henkilösuojalain ja eettisyyden nojalla. Pyrin siis keskittymään henkilöhistoriallisessa osuudessa sellaisiin seikkoihin, jotka ovat olennaisia ja linjassa tutkimuskysymysteni kanssa. Perinteinen lähtökohta henkilöhistoriallisessa tutkimuksessa on, että tutkittavan henkilön julkista toimintaa saa käsitellä tutkielmassa⁵. Tutkimusetiikka tulee huomioida myös siinä, millaista aineistoa valitsee tutkielmaan. Aineistoa koskevat eettiset valinnat pyrin toteuttamaan noudattamalla Alvar Aalto -museon kuvien julkaisukäytänteitä ja ohjeita. Olen keskittynyt pääosin suomenkieliseen tutkimuskirjallisuuteen. Olen tutustunut tutkimuseettisen neuvoston ohjeisiin, ja pyrin noudattamaan niitä tutkielmassani parhaani mukaan.

1.4 Näkökulmat

Seuraavaksi esittelen ja taustoitan sekä biografisen että kontekstuaalisen näkökulman taustaa ja käsittelen sitä, kuinka rakennan kontekstia tutkielmassani. Olen valinnut biografisen näkökulman siksi, että sillä voidaan korostaa valittujen arkkitehtinaisten positiota suomalaisen muotoilun kentällä. Täten yksi näkökulmistani on myös naisnäkökulma.

Biografinen eli henkilöhistoriallinen näkökulma on Hanna Pirisen (2012) mukaan näkökulma, jonka avulla tarkastellaan taiteilijaa tutkimuksessa siten, että tarkastelussa huomioidaan myös hänen elämäkertansa sekä aiempi tuotantonsa, usein historialliseen materiaaliin tai arkistoaineistoon nojaten. Tarkoituksena on havainnoida tutkittavan aktiviteetin positioitumista taiteilijan uralle kokonaisuutena, ja löytää siitä merkityksiä. Tutkimuksessa painotetaan visuaalisten havaintojen tekemistä, kriittisyyttä

⁴ Palin 2004, 36.

⁵ Pirinen 2012, 300.

sekä oivaltavaa ja uusia merkityksiä etsivää tapaa lukea ja katsoa. Myös useiden kontekstien hyödyntäminen ja taiteilijan työn ja tekemisen tarkastelu useista eri näkökulmista on tutkimukselle tyypillistä.⁶ Biografisessa tutkimuksessa on tiedostettava prosessin olevan tutkittavan kohtaamista, ja erotettava tutkittavan ideat ja ajallinen todellisuus tutkijan nykyhetkestä⁷. Täten pyrinkin tutkielmassani huomioimaan tällaiset vaikuttavat tekijät havaintoja koostaessani.

Biografinen näkökulma on Pirisen mukaan osa niin sanotun uuden taidehistorian suuntausta, joka nousi ottamaan kantaa 1980-luvulla käydylle jälkistrukturalistiseen ja postmoderniin keskusteluun kontekstoinnin problematiikasta. Hän huomauttaa, että esimerkiksi Norman Bryson on kritisoinut alan tutkimuskäytänteitä ja sitä, että taideteokset nähtäisiin täysin historiallisina dokumentteina ja rohkaisi sen sijaan suhtautumaan niihin visuaalisina representaatioina.⁸ Uuden taidehistorian ehdotus tulkintamenetelmäksi oli kriittinen kuvan lukeminen, jossa kuvaa luetaan kulttuurisena tekstinä. Pirinen toteaa, että 1970-luvulla taidehistorian kaanon muuttui, kun myös naistaiteilijoita alettiin tutkia elämäkerrallisesta näkökulmasta. Tämä johti myös muun tiedeyhteisön pohtimaan taiteen tutkimusta ja sen problematiikkaa. Lopuksi Pirinen täsmentää, että vaikkakin biografinen näkökulma on osa uuden taidehistorian konventioita, on biografisia hakuteoksia (pääosin mies-) taiteilijoista kirjoitettu jo 1700-luvulta asti.⁹ Tämä aspekti voi linkittyä kiinteästi siihen, miksi suomalaisista naistaiteilijoista ja -arkkitehdeista on vasta viime vuosikymmeninä alettu kiinnostumaan tutkimuksellisessa mielessä.

Naisia taas ei ole otettu huomioon taiteen kaanonissa juurikaan. Pirinen täsmentääkin, että naiset saivat ryhtyä taiteilijoiksi vasta 1800-luvulta alkaen, ja vähättelevä ja eittunnustava esitystapa naistekijöiden taiteesta on seurannut mukana. Tämän jälkeen

⁶ Pirinen 2012, 282–297.

⁷ Suominen-Kokkonen 2013, 10

⁸ Pirinen 2012, 292; Bryson 1988.

⁹ Pirinen 2012, 281–288.

taidehistoriallisessa representaatioissa on onneksi tultu Pirisen mukaan kuitenkin paljon eteenpäin, ja esimerkiksi sukupuolentutkimus oppiaineena on haastanut taidehistorian representaation konventioita, ja uudet katsontatavat ovat luoneet pohjaa esimerkiksi feministisen taidehistorian ja diskurssianalyysin synnylle sekä muutokselle siinä, kuinka subjektin käsitettä on tarkasteltu. Viimeisimpänä mainittu muutos on Pirisen mukaan laajemmin osa viime vuosikymmenten aikana tapahtunutta muutosta, jossa on tarkasteltu merkityksiä ja uudelleentulkittu niitä ja taidehistorian kontekstissa alettu erityisesti kiinnittämään huomiota sen historiaan. Tutkimuksessa on Pirisen mukaan ymmärrettävä myös, että tutkitut kuvat painottavat uudelleenmuotoiltuja merkityksiä, eivätkä vain kuvaa ympäröivää yhteiskuntaa peilinomaisesti.¹⁰ Tavoitteeni tässä tutkimuksessani onkin myös naisnäkökulman kautta vakiinnuttaa sitä tutkimustietoa, jota Marsio-Aallosta ja Heikinheimosta on tuotettu.

Kontekstuaalisella tutkimusmenetelmällä pyritään Saarelaisen (2013) mukaan yksinkertaistetusti selvittämään, mitä jokin asia merkitsee. Konteksti taas tarkoittaa hänen mukaansa tulkitun ilmiön historiallista asiayhteyttä, ja on olennaisena osana ohjaamassa kulttuurihistoriallisessa tutkimuksessa tulkintojen ja päätelmien tekemistä sekä kysymyksenasettelun rakentamista. Saarelainen huomauttaa, että konteksti ei tarkoita yleismaailmallista historiallista johdattelua aiheen ympärille, vaan se tuotetaan aktiivisesti osana omaa tutkimusta, ja se muuntuu ja kehittyy prosessin mukana voiden siis myös olla osa tutkimustulosta. Kontekstualisoidessa tärkeää on myös muistaa, että myös historian lähteiden tuottajat ovat konstruoineet omaa todellisuuttaan uudestaan.¹¹ Omassa tutkielmassani pyrin huomioimaan tämän lähdemateriaalin käytössä sekä huomioimalla niitä vaikutteita, jotka ovat ohjanneet suunnittelutyötä ja modernin ideologian hyödyntämisen intressejä.

¹⁰ Pirinen 2012, 289–292.

¹¹ Saarelainen 2013, 244–246; Hyrkkänen 2008, 192.

2 ARTEK OY MODERNISMIN TOIMIJANA

Tässä luvussa pyrin taustoittamaan tutkimukseeni vaikuttavia ilmiöitä ja tutkittavien taustoja. Aloitan kuvaamalla sisustus- ja myyntiliike Artek Oy Ab:n syntyä ja tarinaa osana tutkimuskontekstiani, sekä tuomalla esille Artekin roolia modernin ajan suunnannäyttäjänä. Taustoitan lyhyesti myös modernismia ilmiönä, ja täsmennän sitä, kuinka ymmärrän sen omassa tutkimuksessani. Määrittelen tässä kappaleessa myös funktionalismin, sillä sen piirteitä voi nähdä Artekin ideologiassa ja muotokielessä myös tutkimusrajaukseni aikaikkunan puitteissa. Tarkastelen sekä Aino Marsio-Aallon ja Maija Heikinheimon elämää ja uria biografisella otteella. Kappaleen lopussa käsitteelen lasten mittakaavaa nostamalla esille tutkittavia lastentaloja varten suunniteltuja kalusteita.

2.1 Artekin synty ja ideologia modernina aikana

Artek¹² Oy Ab:n yhtiösopimus allekirjoitettiin Aino Marsio-Aallon ja Alvar Aallon sekä kahden muun perustajajäsenen – Maire Gullichsenin (1907–1990) ja Nils Gustav Hahlin (1904–1941) – toimesta 15.10.1935. Toimenkuva ja tarkoitus tuoreelle yritykselle oli perustamissopimuksessa ”harjoittaa huonekalujen kauppaa sekä näyttelyjen avulla ja muulla tavoin edistää nykyaikaista asuntokulttuuria”¹³. Artekissa siis harjoitettiin huonekalujen suunnittelua, markkinointia ja myyntiä, sisustussuunnittelua, sekä näyttely- ja galleriatoimintaa. Aallot myös osallistuivat erinäisiin suunnittelukilpailuihin sekä maailmannäyttelyihin laajasti. Susanna Pettersson (2017) muistuttaa, että Artekin näyttelyt ovat ikonisen tunnettuja suomalaisella taidekentällä, ja niiden tarkoitus aikanaan olikin ”tuoda yhteen moderni taide, teollisuus, sisustus ja ”propaganda”¹⁴. Artekin yksi perustamisintresseistä olikin tuottaa kalusteita sekä interiööri-

¹² Yhtiön nimi on yhdistelmä sanoista ”art” ja ”teknik” eli taide ja tekniikka. Suhonen 2006, 5.

¹³ Suhonen 2006, 5–6; Kauppa- ja teollisuusministeriö virallisti Artekin yhtiöjärjestyksen 22.10.1935.

¹⁴ Pettersson 2017, 49.

suunnittelua Aallon arkkitehtitoimiston suunnittelema rakennuksia varten: kalusteiden valmistuksen standardisointi tuki osin juuri myös tätä tarkoitusta. Aallon lähtökohtana modernististen tuotteiden suunnitteluun oli myös pulavuosien ja kysynnän takia suunnitella kohtuuhintaisia ja hyvälaatuisia tuotteita markkinoille, ja tarjota tuotteita "tavalliselle ihmiselle" ja hänen tarpeilleen asumisessa¹⁵. Artekin perustamisideologiaan kiinnittyivät siis olennaisesti halu edistää uudenlaista asumista ja luoda uudenlaisia tuotteita muotoilun saralla. Yksi Artekissa vaikuttaneista ajatuksista oli "tuoda kauneus arkeen"¹⁶.

Modernismi vaikutti ilmiönä koko yhteiskunnan tasolla; muutos kosketti niin muotia, populaarikulttuuria, asumisideologioita sekä vapaa-ajanvieton mieltymyksiä¹⁷. Modernismilla tässä tutkielmassa tarkoitetaan 1920-luvulta Euroopasta levinnyttä tyyli-suuntaa, ideologiaa sekä aatetta. Keskityn tässä tutkielmassa hieman eurooppalaista modernismia enemmän kuvaamaan tämän uuden aikakauden vaikutuksia Suomeen sekä suomalaiseen taideteollisuuteen käyttäen esimerkkinä Artekia. Moderni aikakausi Suomessa sai alkunsa 1920-luvulla, kun itsenäistymisen jälkeen pyrittiin tekemään eroa 1900-luvun alun arvoihin ja käsityksiin ottaen tässä mallia Euroopassa kykeneistä virtauksista. Suomessa modernismi mullisti ensimmäisen maailmansodan (1914–1918) jälkeisen elämän, mutta keskittyi 1930-luvulla kuitenkin enemmän kaupunkeihin kuin maaseudulle. Pohjoismaissa modernismi ja sen ilmenemismuodot ja väylät olivat osa modernisaatiota, johon kuuluivat myös sosiaalinen, kulttuurinen ja teollinen muutos. Suomessa modernismin varhaiset vaiheet osuivat ristiriitaiseen poliittiseen aikaan, olihan Suomi juuri itsenäistynyt sekä toipui sisällissodasta.¹⁸ Yleisesti kulutustavaratuotannon määrä kasvoi voimakkaasti 1900-luvun alussa, ja johti myös siihen, että kysyntä muotoilulle lähti nousuun¹⁹.

¹⁵ Suhonen 2006, 12.

¹⁶ Taskinen 2018, 46.

¹⁷ Lahtinen 2010, 24.

¹⁸ Suominen-Kokkonen 2004, 210; Korvenmaa 2009, 96 & Lahtinen 2010, 10 & 96.

¹⁹ Ikonen 2004, 59.

Modernin tyyli-suunnan piirteitä olivat kansainvälistyminen, koulutuksen arvostaminen, sekä taiteen monipuolistuminen. Tavallisen kuluttajan arkeen modernit aspektit vakiintuivat enemmälti vasta 1950-luvun aikana, sillä toinen maailmansota ja lama aiheuttivat molemmat modernismin 1930-luvulta alkaneelle kehitykselle tauon²⁰. Lahtisen mukaan suunnittelun keskiöön nousi modernismin aikana erityisesti hygienia: kalusteet, kodit ja interiöörit pyrittiin suunnittelemaan mahdollisimman käytännöllisiksi materiaaleiltaan, tiloiltaan sekä helposti siivottaviksi²¹.

Funktionalismi taas on Euroopasta 1930-luvulta levinnyt tyyli-suunta, joka näkyy arkkitehtuurissa, muotoilussa, kaupunkisuunnittelussa, sisustusideologioissa ja siinä korostetaan muotojen ja esineiden yksinkertaisuutta, toimivuutta, valoisuutta, puhtautta, tilavuutta, linjakkuutta ja helppohoitoisuutta. Funktionalismin suurimpana tekijänä pidetään arkkitehti ja taidemaalari Le Corbusieria eli Charles-Edouard Jenneriä (1887–1965). Suomessa funktionalismi esiintyi ensi kertaa Turun messuilla vuonna 1929, jossa arkkitehdit Alvar Aalto ja Erik Bryggman (1891–1955) tekivät messuista funktionalismin manifestoituman. Aaltojen funktionalistinen kausi oli jokseenkin lyhyt, ja muuttui monialaisemmaksi 1930-luvulta lähtien.²²

Modernistisen ideologian piirteitä on siis nähtävissä niin Artekin ideologiassa kuin sen tuotteissa ja käytännön liiketoiminnan harjoittamisessa sekä suunnittelutyön toteutuksessa. Artek perustettiin modernin nousukauden vaiheessa, ja tämä vauhditti sekä kysyntää että suosittua vastaanottoa yrityksen brändille ja tuotteille. Modernit arvot inspiroivat yhtiön perustajia ja loivat yhtiön toiminnalle perustavanlaatuisia moderneja arvoja. Aallot myös suunnittelivat piirtämiensä rakennusten interiöörit, suunnitellen myös huonekaluja sekä muotoja myöhempää standardisointia ja jatkokehitystä ajatellen. Aino Marsio-Aalto vaikutti tässä suunnittelussa vahvasti: kohteita varten hyödynnettiin jo olemassa olevia kalusteita, mutta tarpeen vaatiessa suunniteltiin ja standardoitiin lisää. Funktionalistinen sekä moderni ideologia näkyi sekä

²⁰ Aav & Savolainen 2010, 4.

²¹ Lahtinen 2010, 27.

²² Nikula 2005, 133; Ollikainen 2008, 22; Lahtinen 2010, 27 & Suominen-Kokkonen 2017a, 37.

suunnitelluissa sisustuksissa sekä niiden materiaalivalinnoissa ja muotokielessä. Luonnonmateriaalit olivat myös paljon läsnä Artekin sisustustyössä. Aallot matkustelivat paljon ulkomailla sekä verkostoituivat aktiivisesti, joten he seurasivat ja olivat hyvin tietoisia uusista modernistisista tuulista ja tekijöistä.²³

Artekin sekä sen tuotteiden muotokieli henki tätä yksinkertaisuuden sekä vaatimattomuuden mutta kuitenkin käytännöllisyyden sekä kätevyyden ideologiaa. Hygienesuunnittelu- ja yhteneväisyysperiaatteet noudattelivat ajan henkeä. Erityisesti lastentalojen suunnittelussa voi valittujen kalusteiden sekä esineiden kohdalla huomata nämä ideologiset piirteet. Keskityn siihen luvussa neljä, jossa erittelen modernistisiä piirteitä lastentalojen sisustuselementeistä. Modernismin piirteiden voi nähdä kantaneen yhtiön ideologiassa nykypäivään asti. Artek on toiminut modernin ajan suunnanäyttäjänä²⁴, ja on vankalla pohjalla edistämässä suomalaista modernia muotoilua tänäkin päivänä.

2.2 Aino Marsio-Aalto

Aino Marsio (ent. Mandelin) syntyi vuonna 25.1.1894 Helsingissä. Hän valmistui arkkitehdiksi Teknillisestä korkeakoulusta eli "Polusteekista" vuonna 1920. Opintojensa aikana hän kartutti kokemusta niin puusepäntöistä, rakennustyömaista sekä arkkitehtitoimistoista. Opintojensa jälkeen hän työskenteli sekä Oiva Kallion että Gunnar A. Wahlroosin toimistoissa, joista jälkimmäinen sijaitsi Jyväskylässä. Aino Marsio palkattiin vuonna 1924 Alvar Aallon vuonna 1923 perustettuun arkkitehtitoimistoon Jyväskylään. He avioituivat 6.10.1924, ja muuttivat vuonna 1927 Turkuun ja vuonna 1933 Helsinkiin. Arkkitehtitoimisto muutti mukana. Heille syntyi kaksi lasta: Johanna vuonna 1925 ja Hamilkar vuonna 1928. Ainoa on kuvattu pedantiksi, rauhalliseksi, tarkaksi sekä erittäin esteettiseksi ihmiseksi. Arkkitehtinä häntä on kuvattu tarkaksi ja systemaattiseksi tekijäksi. Vuoden 1927 Turkuun muuton jälkeen heidän elämänsä

²³ Mikonranta 2004, 126; Ollikainen 2008, 23; Lahtinen 2010, 40; Suominen-Kokkonen 2017a, 33 & Taskinen 2018, 68.

²⁴ Pettersson 2017, 50.

sai paljon moderneja piirteitä: modernit tuotteet ja harrastukset sekä kiinnostus yhteiskunnallisiin ilmiöihin yleistyivät heidänkin kodissaan. Näihin aikoihin myös ajoittui murros Aaltojen suunnittelussa kohti funktionaalisuutta. Aino Marsio-Aallon harrastuksista erityismaininnan ansaitsee valokuvaus, jossa hän oli hyvin taitava, ja hänet voisikin lukea yhdeksi suomalaisen modernin valokuvaamisen pioneereista.²⁵

Aino Marsio-Aalto toimi arkkitehtina, sisustus-, lasi- ja huonekalusuunnittelijana uransa aikana. Aino Marsio-Aalto tuli tunnetuksi erityisesti kattavasta urastaan muotoilijana sekä arkkitehtina, ja hän on ollut avainsuunnittelijoina tuomassa modernia suunnittelua Suomeen. Hän toimi urallaan esimerkiksi Artekin taiteellisena johtajana sekä vastasi Aallon arkkitehtitoimistossa sekä myöhemmin Artekissa sisustussuunnittelusta ja interiööriprojekteista. Hän oli Artekin toimitusjohtaja vuosina 1941–49. Artekin perustaminen onkin nähty Marsio-Aallon elämässä yhtenä merkittävimmistä tekijöistä, ja hän vaikuttikin suuresti sekä yhtiön perustamisen käytännöllisiin järjestyihin sekä Artekin ensimmäisen liikkeen suunnitteluun ja toteutukseen. Aino ja Alvar työskentelivät yhdessä rakennusten, sisustusten ja huonekalujen suunnittelun parissa. Töihin laitettiin usein molempien nimet. Arkkitehtitoimiston sijaitessa kodin yhteydessä Marsio-Aalto osallistui hankkeiden tekoon sivusta silloinkin, kun ei ollut niissä virallisesti mukana. Erityisesti Paimion parantolan suunnittelutyössä Marsio-Aallon panos näkyi erityisesti putkirakenteisten pöytien, sohvien ja pinottavien tuolien suunnittelussa. Itsenäisesti Aino taas työsti keramiikkaa, valaisimia, lasituotteita, painokankaita ja tekstiilejä. Hän oli erityisen kiinnostunut tekstiileistä sekä huonekaluista teknisine ominaisuuksineen. Modernin aikakauden alun toimijat työskentelivät usein samanaikaisesti monilla eri taideteollisuuden aloilla.²⁶

²⁵ Suominen-Kokkonen 1998, 156; Heporauta 2004, 14–21; Launonen 2004, 167; Lahtinen 2010, 34 & 40, Suominen-Kokkonen 2014; Suominen-Kokkonen 2017a, 33 & 37 & Taskinen 2018, 25.

²⁶ Suominen-Kokkonen 1998, 157; Alanen 2004, 10; Suominen-Kokkonen 1998, 158; Mikonranta 2004, 140; Heporauta 2004, 23; Lahtinen 2010, 34; Korvenmaa 2010, 41; Suominen-Kokkonen 2014; Suominen-Kokkonen 2017a, 31–32 & Taskinen 2018, 82.

Artekissa Aino Marsio-Aalto vaikutti erityisesti funktionaalisen ja käytännöllisen keittöön suunnittelutyössä. Hänen profiilinsa arkkitehtinä oli käytännöllinen ja viimeistelevä, ja hän noudatti funktionalistisia periaatteita suunnittelussaan. Maailmannäyttelyt vuonna 1937 Pariisissa ja 1939 New Yorkissa toivat Artekia ja sen tuotteita näkyväksi kansainvälisesti, ja olivat hyvin suosittuja. Artekin perustamisen myötä Marsio-Aallon osuus arkkitehtitoimiston rutiininomaisessa piirustustyössä väheni, ja hänen työssään painottuivat enemmän muotoilu, sisustussuunnittelu sekä näyttelytoiminta. Hän vaikutti paljolti Artekin esteettisen linjan kehittymiseen ja hänen vaikutuksestaan syntyi ns. 'artekilainen' sisustustapa, johon kuului selkeys, materiaalien aitous, käytännöllisyys, kansainvälisyys sekä modernismi. Marsio-Aalto johti Artekissa myös erityisesti näyttelyiden suunnittelusta. Aino Marsio-Aallon osuutta Artekia sekä arkkitehtuurikohteita koskevassa tutkimuksessa on usein sivuutettu, ja se on nähty hankalasti arvioitavaksi, vaikka Artek -tutkimuksessa on todettu Artekin arkistosta selkeästi löytyvän suunnitelmien tekijöiden tiedot. Suominen-Kokkonen (1992) muistuttaa, että vaikka jälkipolvet muistavat hänet sivuroolin tekijänä, kun taas Alvar Aalto on kuvattu sankarin roolissa, hänen merkittävä panoksensa on otettava kokonaisuudessaan huomioon.²⁷ Aino Marsio-Aallolla oli empatiakykyä, "sosiaalista omatuntoa" ja halua luoda kaikille viihtyisiä tiloja. Aino Marsio-Aallon nimikkosigneeraus piirustuksissa on useimmiten "AMA". Aino Marsio-Aalto sairastui syöpään vuonna 1946 ja menehtyi vuonna 1949.²⁸

2.3 Maija Heikinheimo

Maija Heikinheimo toimi urallaan sisustussuunnittelijana ja kalustemuotoilijana useissa eri yrityksissä. Hän suunnitteli sisustuksia, huonekaluja, lavastuksia, sisustus-esineitä, näyttelymateriaaleja, typografiaa sekä jopa värityksen teollisuusympäristöön. Pisimpään hän kuitenkin työskenteli Artek Oy Ab:lla, jossa hän toimi piirtäjänä, suunnittelijana sekä sisustussuunnittelijana sekä myöhemmin myös toimitusjohtajana

²⁷ Suominen-Kokkonen 1992, 80.

²⁸ Alanen 2004, 9; Heporauta 2004, 23 & 38; Mikonranta 2004, 124, 130 & 139; Lahtinen 2010, 40; Suominen-Kokkonen 2014 & Taskinen 2018, 74.

sekä taiteellisena johtajana. Viimeksi mainittu työnkuva kesti vuodesta 1937 vuoteen 1941, ja toimitusjohtajan tehtävä vuodesta 1949 vuoteen 1955. Hän on syntynyt 14.12.1908 Helsingissä. Hänellä oli neljä sisarusta, joista viimeistä, Kaija Heikinheimo-Sandinia, siteeraan tässä tutkielmassa. Heikinheimo-Sandin kertoo Heikinheimojen sukukokouksessa vuonna 1983 pitämässään esitelmässä, että Maija Heikinheimo piti käsillä tekemisestä, oli hyvä oppilas sekä leikki mielellään sisarustensa kanssa, sekä omasi ”yksinkertaiset ja terveelliset” elämäntavat. Hän oli taitava ja tarkka piirtämisen ja suunnittelun ammattilainen. Heikinheimo valmistui Helsingin tyttölyseosta vuonna 1929, ja ammattiin Taideteollisesta keskuskoulusta huonekalupiirustuksen osastolta vuonna 1932 sekä osallistui valmistumisensa jälkeen Helsingin yliopistossa taidehistorian ja estetiikan luennoille vuosien 1936–37 aikana.²⁹

Maija Heikinheimo oli osana modernien naisten sukupolvea, jotka loivat uraa ja pysyivät naimattomina. Hänen läheisiin ystäviinsä kuuluivat esimerkiksi modernistiset toimijat Kaj Franck, Lisa Johansson-Pape sekä Runar Engblom. Hän toimi Artekissa Aino Marsio-Aallon luottohenkilönä, sekä myöhemmin Alvar Aallon avustajana, aina vuoteen 1963 asti. Maija Heikinheimon luonteen on kuvattu olevan tarkka, pidättyväinen sekä ahkera. Artekissa hän toimi taustahenkilönä, joka kartti huomiota ja julkisuutta. Hän sai Pro Finlandia -mitalin vuonna 1959. Vapaa-ajallaan hän toimi Ornamon eli Suomen Teollisuustaiteen Liitto Ornamon sihteerinä sekä jäsenenä, sekä Suomen sisustusarkkitehdit SIO:ssa. Maija Heikinheimon työt sekä vastuutehtävät veivät paljon aikaa, ja hän kärsi jossain vaiheessa kroonisesta väsymyksestä. Maija Heikinheimon roolista Artekillä sekä hänen persoonastaan on niukasti tutkimustietoa, ja tarvetta lisätutkimukselle on. Työskennellessään Alvar Aallon kanssa hän oli osana useiden suurten projektien työstämisessä, muttei kuitenkaan ole tullut tunnustetuksi julkisuudessa kohteiden yhteydessä.³⁰

²⁹ Heikinheimo-Sandin 1983, AAM; Laine 1999, 115; Ollikainen 2008, 3 & 15–20 & Salakari & Lehtola 2012, 35.

³⁰ Heikinheimo-Sandin 1983, AAM; Laine 1999, 115; Mikonranta 2004, 125; Suhonen 2006, 164; Ollikainen 2008, 3 & 21–24 & Salakari & Lehtola 2012, 35.

Ennen Artekiin tuloaan Heikinheimo työskenteli Lahdessa Asko-Avonius Oy³¹:llä vastavalmistuneena alkaen vuodesta 1932 vuoteen 1935. Työtehtäviin Askossa kuului ensisijaisesti huonekalujen piirtäminen, mutta myös messujen ja näyttelyiden suunnittelu. Heikinheimo oli Asko Avonius Oy:n ensimmäinen vakituinen huonekalupiirtäjä. Hänen töitään oli esillä esimerkiksi vuoden 1934 messuilla Lahdessa, sekä vuonna 1935 Helsingin yleismessuilla. Maija Heikinheimon kädenjälki ja preferenssit kehittyivät jo Asko-Avoniuksen aikana kohti aikakauden uusia mieltymyksiä, ja hänen töissään tänä aikana korostui ratkaisukeskeisyys sekä funktionaalisuus.³²

Heikinheimo aloitti Artekilla työt ensi kertaa vuonna 1937. Hän tutustui Alvar Aaltoon Pariisin maailmannäyttelyssä vuonna 1937, oltuaan stipendin turvin matkustamassa Euroopassa. Ensimmäisen työskentelyjakson aikana syntyivät suunnittelutyöt Karhulan ja Noormarkunkin lastentaloista. Ensimmäisen Artekin työjakson aikana hän keskittyi pääosin piirtämiseen. Hänellä oli lennokas ja taitava mutta vähäeleinen kädenjälki, ja hänen tyylinsä oli hieman Aino Marsio-Aaltoa vapaampaa. Heikinheimo kuitenkin lopetti työt Artekilla, ja palasi sota-ajaksi työskentemään Wilhelm Schauman Ab:n huonekalu- ja vaneritehtaalle Jyväskylään. Siellä hän työskenteli vuodesta 1941 vuoteen 1945.³³

Sotien loputtua Aino Marsio-Aalto pyysi Heikinheimoa takaisin Artekiin, sillä yrityksessä oli tarvetta asiantuntemukselle näyttelynrakentamiseen ja huonekaluteollisuuden liittyen. Toisen työskentelyjakson (1945–49) aikana syntyikin suunnitelma Noormarkun terveystaloon sijoitettavasta neuvolasta. Maija Heikinheimo ja Aino Marsio-Aalto tekivät tiivistä yhteistyötä Artekilla. Sodan jälkeisenä aikana heille molemmille maksettiin samaa palkkaa.³⁴ He molemmat suuntautuivat sisustussuunnitteluprojekteihin, ja muotoiluun. Heidän yhteistyönsä sujui oletettavasti siten, että Aino Marsio-

³¹ Ollikainen 2008, 16; Asko-Avonius Oy:n eli entisen Lahden Puusepäntehtaan perusti Augusti Avonius vuonna 1918.

³² Suhonen 2006, 163; Ollikainen 2008, 7–8 & 17–18 & Salakari & Lehtola 2012, 35.

³³ Heikinheimo-Sandin 1983, AAM; Ollikainen 2008, 19–23.

³⁴ Suominen-Kokkonen 2017b, 255; Vaikkakin he saivat samaa palkkaa, oli Marsio-Aalto Artekin osakkeenomistaja.

Aalto sommitteli suunnitelmat, ja Maija Heikinheimo piirsi ne. Lastentalojen piirustuksissa on useassa mittakaava- ja suunnittelupiirustuksessa molempien nimet. Kaija Heikinheimo-Sandinin sanoin Maija Heikinheimo piti Aino Marsio-Aaltoa auktoriteettina ja oppi häneltä paljon asioita³⁵. Myös Artekilla työskennellyt Marja-Liisa Parko toteaa Heikinheimon olleen vaativa ja järjestelmällinen, ja säilytti Artekilla Marsio-Aallon käytännön ratkaisuja ja linjoja³⁶. Heikinheimo oli myös selkeästi arvostettu henkilö Artekissa, sillä hän sai kohtuullisen korkeaa palkkaa. Ollikainen (2008) toteaa, että Artekissa Maija Heikinheimon kyvyt pääsivät esiin piirustuksen ja sotien jälkeen Aalto-standardihuonekalujen kehityksessä. Hän huomauttaa, että suurin osa piirustuskonttorin huonekalusuunnitelmista nimettiin toimiston käytänteiden mukaan Aallon nimiin, ja Maija Heikinheimo nimesi omalla ”MHho” -signeerauksellaan vain piirustukset, jotka olivat vähemmän relevantteja. Hänen töitään on siis ollut hankala erottaa Aallon piirustuksista tämän vuoksi, sekä siksi että toimistossa usein signeerattiin töitä Aallon nimiin.³⁷

Maija Heikinheimon piirustukset koostuivat Ollikaisen mukaan usein yksinkertaisin viivoin piirretyistä, selkeistä linjoista ja väreistä, ja hän hyödynsi erilaisten kuvakulmien esiintuomisessa myös pehmeää varjostamista. Hänen työskentelyssään voi Ollikaisen mukaan myös havaita tiettyjä tendenssejä; hänellä oli tapana luonnostella yksityiskohtia erikseen siten, että hän piirsi yksityiskohdan ympäristöineen.³⁸ Artekin arkistoista löytyy paljon hänen tekemiään kauniita ja pedantteja vesiväri-laveerauksia ja -luonnoksia. Maija Heikinheimon tyylin erottaa helposti myös kauniista tavasta kuvata perspektiiviä. Hänen töistään tulee esille perehtyneisyys aikansa tyyllisiin preferensseihin, ja kiinnostus niitä kohtaan. Esimerkkejä hänen suunnittelemissa töistään ovat vaikkapa Askolle suunniteltu Apu -tupakkapöytä (1934) sekä Artekin tuoli numero 45.³⁹ Alla oleva mainoskuva (Kuva 1.) esittää Heikinheimon Asko Avonius Oy:lle

³⁵ Heikinheimo-Sandin, 1983, AAM.

³⁶ Parko 1982.

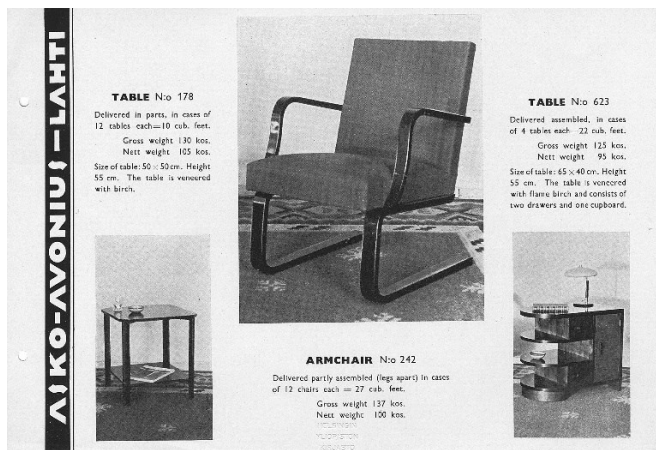
³⁷ Ollikainen 2008.

³⁸ Ollikainen 2008, 23–24.

³⁹ Suhonen 2006, 163–164 & Ollikainen 2008, 23–24.

suunnittelema huonekaluja. Niistä on huomattavissa yhteys hänen Artek -yhtiössä myöhemmin työstämäänsä muotokieleeseen.

Muiden Artekissa työskennelleiden henkilöiden mukaan Maija Heikinheimo oli lämmin persoona sekä tarkka työntekijä. Artekilaiset myös muistelevat, että Heikinheimossa ja Marsio-Aallossa oli paljon samaa siinä, että kumpikin osasi konkreettistaa Alvar Aallon ajatuksia ja visioita ja luoda niistä huonekaluja. Pekka Suhonen pohtiikin, että sodanjälkeistä aikaa 1960-luvun alkuun Artekissa voitaisiin kutsua ”Maija Heikinheimon ajaksi”, sillä hän huolehti Marsio-Aallon menehtymisen jälkeen Aallon muotokielen ja ajatusten perinteiden kantavuudesta Artekilla.⁴⁰ Maija Heikinheimo menehtyi sairauteen nuorella iällä vuonna 1963.



Kuva 1. Maija Heikinheimon suunnittelema kalusteita, Artekin arkisto, Alvar Aalto -museo (AAM).

2.4 Lasten mittakaava ja lastentaloja varten suunnitellut kalusteet

Aino Marsio-Aalto alkoi suunnitella lasten mittakaavan huonekaluja ensimmäisen kerran vuonna 1929⁴¹. Tämä tapahtui Aaltojen muutettua Turkuun. Ensimmäiset lastenhuonekalut Marsio-Aalto suunnitteli heidän kotiinsa, sekä Viipurin kirjaston lastenosastolle⁴². Tämän jälkeen ne varioituivat ja niitä hyödynnettiin useissa lastentaloissa standardituotteina. Michelle Laboy on tutkinut lastentarhoja sekä lasten mittakaavaa ja myös Aallon lastentaloja. Hänen mukaansa työ lastentalojen parissa on yksi

⁴⁰ Parko 1982; Heikinheimo-Sandin 1983, AAM; Suhonen 2006, 163 & Ollikainen 2008, 19–21.

⁴¹ Mikonranta 2004, 139.

⁴² Laboy 2017, 342; Montessori-menetelmästä ks. myös Suominen-Kokkonen 1992, 82.

vähiten tunnustetuksi tullut osa-alue Marsio-Aallon arkkitehtuurisista töistä. Laboyn mukaan lastentaloissa tulee esille Marsio-Aallon erityinen herkkyys lasten yksilöllisille tarpeille oikeankokoisen ympäristön, hoivan, luonnonläheisyyden sekä myös joustavuuden, turvallisuuden, hygienian, riittävän tilan sekä kestävyuden kannalta. Laboy mainitsee, että lasten huonekalut myös refleктоivat Marsio-Aallon kiinnostusta itseohjautuvuutta, liikettä ja vapautta korostavaan Montessori -kasvatusmenetelmään. Artekin lastenhuonekalut sekä neuvoloiden kalusteet saivat Mannerheimin lastensuojeluliiton käyttöhyväksynnän, ja tätä kautta ne saivat näkyvyyttä ja päätyivät osaksi useiden terveyskeskusten sisustusta.⁴³ Seuraavissa kahdessa lastentaloja ja -neuvoloita käsittelevässä Artekin mainoskuvissa (kuva 2. ja kuva 3.) standardikalustamisen ja toiminnallisuuden idea on vahvasti läsnä ja korostettuna. Vasemmanpuoleisessa mainoskuvassa Artekin sisustuksia kuvataan ”asiallisiksi, yksinkertaisiksi ja valoisiksi”.



Kuva 2. Suomen kunnallislehti 6-1949, Artekin arkisto, AAM.



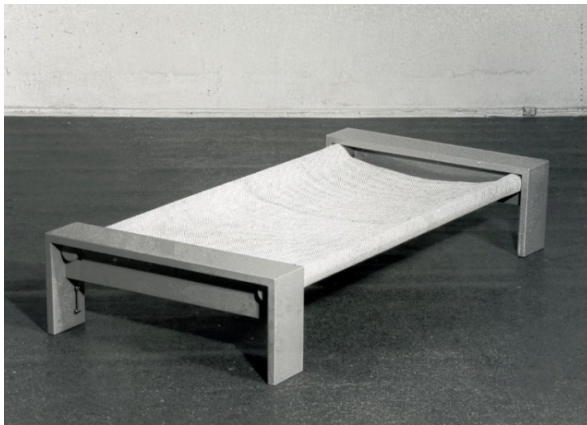
Kuva 3. 8-1949, AAM.

Karhulan lastentaloa varten Marsio-Aalto ja Heikinheimo suunnittelivat niin kutsutun ”telttavuoteen”⁴⁴, joka toimi puisten reunojen väliin pingotettavan kankaan avulla,

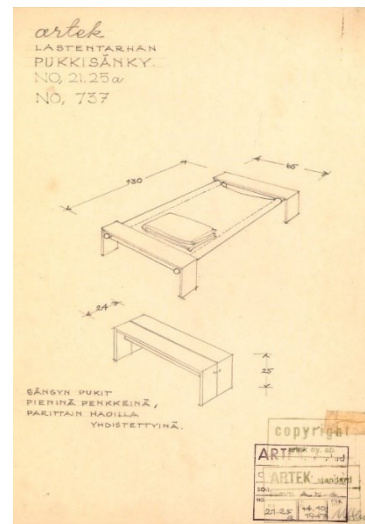
⁴³ Laboy 2017, 342.

⁴⁴ Tämä sänky mainitaan piirustuksissa sekä ”Pukkisänkynä” että ”Telttasänkynä”. Telttasängystä on kuitenkin erillinen piirustus, jossa sänky on keskeltä taitettava. Kuva osoittaa, että telttasängystä ilmeisesti piirrettiin myös toinen suunnitelmaversio, jonka piirtäminen tapahtui myöhemmin, vuonna 1949. Myös kuva 5. on vuodelta 1947, eli myöhemmältä ajalta, kuin Karhulan suunnittelutyön on sanottu kestävä. Ks. Liite 1.

ja joka voitiin koota sivuun tarpeen vaatiessa. Tätä sänkyä markkinoitiin Artekin mallistossa vielä 1950-luvulle asti.⁴⁵ 1930-luvulta lasten mittakaavan huonekalut yleistyivät Artekin valikoimissa sekä heidän kohteissaan. Seuraavat kuvat (kuva 4. ja kuva 5.) telttavuoteen suunnittelupiirustuksesta sekä valmiista tuotteesta osoittavat huonekalussa suunnittelun toteutuneen ensi kädessä funktionaalisuus ja toiminnallisuus prioriteetteinä. Kuvan sängyn yksinkertaisella kokoamismekanismilla toimiva osa voidaan myös irrottaa, jolloin sängynpäädyt muuntuvat penkeiksi (kuva 5.). Kuvassa 9. telttasängyt näkyvät levitettynä yksinkertaiseen nukkumatilaan lastentalossa. Sängyt toimivat tilan käyttötarkoitusta muuntavina välineinä päiväunien ajaksi.



Kuva 4. Foto Studio Saurén, 04a_Hv 11_2, AAM



Kuva 5. MH ja AMA, 1947, 03_D2-7-285, AAM.

Karhulaa varten suunniteltiin myös neliosainen koottava pöytä⁴⁶ (malli nro. 905), jota pystyi modifioimaan eri tarpeisiin ja eri tiloihin. Pöytä⁴⁷ oli Aino Marsio-Aallon sommittelema ja hänen sekä Maija Heikinheimon piirtämä. Laboyn mukaan lapset pöydän mainoskuvauksissa osoittavat, että pöytä soveltuu lasten hyödynnettäväksi muokattavuutensa ja kestävyytensä ansioista⁴⁸. Pöytä 905. (kuvat 6. & 7.) on esimerkillinen tuote muunneltavasta standardisuunnittelusta siinä mielessä, että sitä voi varioida loputtomasti. Se on lapsilähtöisestä näkökulmasta ihanteellinen; tarpeeksi yksinkertainen ja linjakas, muokattava ja koottu turvallisista pyöreäkulmaisista osista.

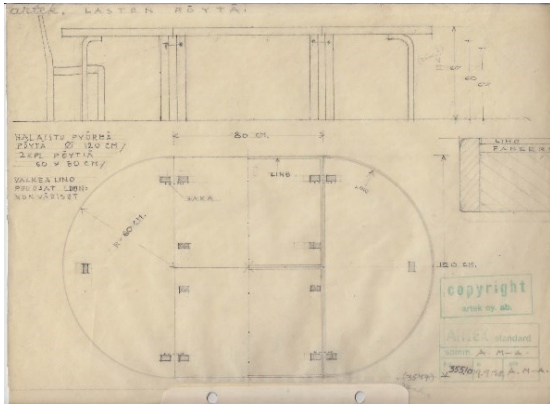
⁴⁵ Mikonranta 139–140.

⁴⁶ Laboy 2017, 349; Pöydän suunnitelmissa on sekä Marsio-Aallon että Heikinheimon signeerauksia.

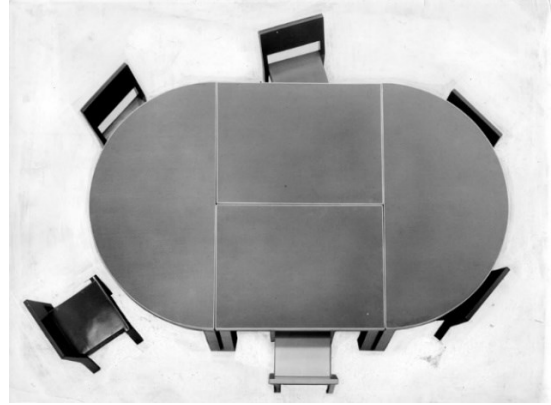
⁴⁷ Ensimmäiset piirustukset pöydästä nro. 905. ovat vuodelta 1938, ja viimeiset vuodelta 1949–50.

⁴⁸ Laboy 2017, 343; Ks. myös Suominen-Kokkonen 1992, 83–84.

Pöytä on myös konkreettinen esimerkki Marsio-Aallon ja Heikinheimon roolien jakautumisesta työssä. Kuvassa 8. interiöörin tunnelma erottuu selkeästi. Samoin se, kuinka pöytä 905. hallitsee suurta salia Karhulan lastentalossa.



Kuva 6. Aino Marsio-Aalto, 1938, 04_D12-46, AAM.



Kuva 7. Aarne Pietinen, Hp 17_13, AAM



Kuva 8. Kuvaaja oletettavasti Eino Mäkinen, Sln 1_6, AAM.



Kuva 9. Kuvaaja oletettavasti Eino Mäkinen, Sln 1_7, AAM.

3 LASTENTALOT, NEUVOLAT JA NAISTEKIJYYS

Tässä luvussa keskityn tarkastelemaan kontekstuaalisesta näkökulmasta sekä naisnäkökulmasta kolmea eri tekijää, jotka ovat vaikuttaneet lastentalojen syntyyn. Tässä luvussa kuvaan aluksi suomalaisen neuvolakulttuurin syntykontekstia 1930-luvulla. Seuraavaksi käsittelen A. Ahlström Oy:n osallisuutta lastenhoitotyön kehittämiseen ja toimijuutta tällä saralla sekä sitä, kuinka yritys on vaikuttanut lastentalojen syntykäytänteisiin ja toiminut niiden alullepanijana. Lopuksi kuvaan tutkielman ajallista kontekstia 1930–1940-lukujen naisarkkitehtuuria käsittelemällä sekä sitä, kuinka suunnittelutyö tässä tapauksessa ohjautui naisarkkitehdeille. Erittelen myös Maija Heikinheimon ja Aino Marsio-Aallon rooleja lastentalojen suunnittelutyössä.

3.1 Varhainen neuvola- ja lastenhoitotoiminta Suomessa

Suomessa lastentarhatoiminta on alkanut 1890-luvulla. Neuvolatoiminnan alku taas ajoittuu 1900-luvun alkuvuosikymmeneen. Vuosisadan vaihteen teollisuuden kasvu liittyi myös varhaiskasvatuksen ja päivähoidon tarjonnan alkamiseen, ja teollisuuden toimijat alkoivat tarjota näitä palveluita, jotta äidit pääsivät työskentelemään. Suomen ensimmäinen kansanlastentarha on perustettu Helsinkiin vuonna 1888, ja ensimmäinen lastenneuvola vuonna 1921 Helsingissä Mannerheimin Lastensuojeluliiton (perustettu vuonna 1920) toimesta. Kunnat veloitettiin järjestämään neuvolatoimintaa 1940-luvulta lähtien. Suomen ensimmäisen lastentarhan perusti Friedrich Fröbelin kasvatusaatteisiin perehtynyt lastentarhanopettaja Hanna Rothman, ja toinen merkittävä vaikuttaja neuvolatoiminnassa ja terveystaloudessa oli Arvo Ylppö (1887–1992).⁴⁹ Hän puhui paljon sen puolesta, että teollisuuspaikkakunnille perustettaisiin lastenseimiä, jopa jo heti tehtaan suunnittelun yhteydessä. Näin äidit voisivat viereisestä tehtaasta käydä päivän mittaa tauoilla esimerkiksi rintaruokkimassa lapsiaan. Hän näki lastenseimet ja lasten päivähoidon myös tärkeäksi sen takia, että lapsi saisi

⁴⁹ Neuvolat ja lastenhoito, Lasten mittakaava -näyttelyn materiaaleja, AAM.

päivän mittaan oikeaa hoitoa ja hoivaa, ja hoidolliset opit voisivat vaikuttaa myös kotona, jotta esimerkiksi sairauksia osattaisiin ehkäistä. Ylppö näki näillä toimilla mahdollisesti olevan vaikutusta pitkälle lasten tulevaisuuteen.⁵⁰ Tavoitteina lasten varhaisella päivähoidolla olikin siis ehkäistä sairauksia ja lapsikuolleisuutta, sekä tarjota lapsille turvallinen ja esimerkillinen ympäristö äidin työpäivän ajaksi.

Lastentarha ja lastenseimi erosivat hieman toisistaan. Lastenseimi oli pienimmille, alle 3-vuotiaille tarkoitettu päivähoito joko koko- tai osapäiväisesti. Useat lastenseimet toimivat teollisuusorganisaatioiden tukemia. Lastentarha taas oli sosiaaliministeriön alla toimiva, kolmesta seitsemän ikävuoden ikäisiin lapsiin keskittyvä pedagogis-sosiaalinen lastensuojelumuoto, joka perustui Friedrich Fröbelin (1782–1852) kasvatusaatteille. Lastentalo taas oli yleisnimitys päivähoitoa ja neuvolatoimintaa tarjoavalle tilalle. Lastentarhoissa oli puolikkaita tai kokonaisia hoitopäiviä. Molemmat lastenhoito-organisaatiot oli tarkoitettu hoitamaan työssäkäyvien äitien lapsia. Lastentarhojen opetus ja toiminta noudatteli psykologisia, pedagogisia ja terveysopillisia painotuksia. Lastentarhoja oli 1930-luvulle tultaessa perustettu ympäri Suomea jo runsaasti. Myös päivähoidon järjestäminen muuttui kunnille lakisääteiseksi, mutta vasta vuonna 1973. Tähän oli johtanut runsas teollistuminen ja lisääntynyt naisten työssäkäynti.⁵¹

1930-luvulle tultaessa neuvolatoiminta oli osittain alkutekijöissään, ja niitä oltiin vasta perustamassa ympäri Suomea. Vuonna 1939 Suomessa oli 161 lastenneuvolaa⁵². Noormarkkuun neuvola on perustettu lastentalon tiloihin vasta jälkikäteen, vuonna 1945–46. Neuvolatoiminta keskittyikin teollisuuspaikkakunnilla usein lastentalojen tai lastenseimien tiloihin. Noormarkussa terveystieteiden asuintilat ja neuvola oli sijoitettu samaan rakennukseen lastentalon kanssa⁵³. Muita teollisuuspaikkakuntia, joille las-

⁵⁰ Alvar Aalto -museo, Päivähoidon historia, Lasten mittakaava -näyttelyn materiaaleja; Ståhlberg 1963; Ylppö 1961, 326–338

⁵¹ Alvar Aalto -museo, Päivähoidon historia, Lasten mittakaava -näyttelyn materiaaleja; Ståhlberg 1963; Ylppö 1961, 326–338.

⁵² Punto 1991, 133.

⁵³ Hipeli 2004, 65.

tentaloja myös suunniteltiin, ovat esimerkiksi Kauttua sekä Sunila. Yleisesti Artek ka-
lusti ja sisusti päiväkoteja ja terveyskeskuksia runsaasti ympäri Suomen. Valitsemani
aineiston vuoksi keskityn tässä tutkielmassa kuitenkin vain kahteen lastentaloon, sillä
niistä oli tutkielman rajallisuuden lisäksi kattavasti aineistoa saatavilla.

3.2 A. Ahlström lastenhoitotyön toimijana

A. Ahlström Oy on vuodesta 1851 asti toiminut puuteollisuusyhtiö, jonka toiminta
keskittyi Suomessa pääosin Kotkaan, Varkauteen sekä Porin alueille. Yhtiön toimin-
taan kuuluivat laajasti puuteollisuudet eri toimialat, ja se onkin toiminut yhtenä puu-
teollisuuden johtavista varhaisista toimijoista Suomessa. Yrityksen on perustanut
Antti Ahlström, Maire Gullichsenin isoisä. A. Ahlströmin kehityskulku sekä yrityksen
toimipisteiden sijainti Suomessa ovat vaikuttaneet myös Aallon arkkitehtuurikohtei-
den syntyyn sekä myös Artekin tulevaisuuteen. Alvar Aalto ja Maire ja Harry Gul-
lichsen⁵⁴ tutustuivat 1930-luvulla, ja tämä johti useisiin Ahlströmille suunniteltuihin
projekteihin. Tällaisten asiakkuuksien kautta Aallot pääsivät toteuttamaan Suomeen
moderneja visioita niin asumisen kuin yhteiskunnankin tasolla. Gullichsenin pitkän
linjan teollisuussuku vaikutti teollisuuspaikkakuntiin vahvasti. Maire Gullichsenin
vaikutuksesta Artekin ja Ahlström Oy:n yhteistyön tuloksena syntyi paljon modernia
muotokieltä sisältäviä projekteja. A. Ahlström oli Marsio-Aallon elinaikana yksi Arte-
kin tärkeimmistä asiakkaista.⁵⁵

A. Ahlström -yhtiö on myös ensimmäisiä suomalaisia yrityksiä, jotka alkoivat tarjota
lastenhoitopalveluita yritystensä työntekijöille. Sekä Karhulan että Noormarkun las-
tentalot ovat saaneet alkunsa siitä, että työnantaja (A. Ahlström) on alkanut tarjota

⁵⁴ Mikonranta 2004, 127; Aaltojen ja Gullichsenin tutustuessa Maire Gullichsenin aviomies,
Harry Gullichsen toimi A. Ahlströmin puheenjohtajana. He molemmat olivat intoutuneita libe-
raaleja ja modernismin kannattajia.

⁵⁵ Suhonen 2006, 19; Suominen-Kokkonen 2007, 13; Laboy 2017, 349 & Taskinen 2018, 89; Ks.
myös Suominen-Kokkonen 2004, 226.

lastenhoitopalvelua osana työn etuja. Lastentalot sijoittuivat tyypillisesti tehtaan työntekijöiden asuinlähiöihin. Tehdasprojektien yhteyteen Artek suunnitteli usein myös tehdastoteutusten lisäksi muitakin komplekseihin kuuluneita projekteja, esimerkiksi työntekijöiden asuntoja ja muita tiloja.

3.3 Suunnittelutyön ohjautuminen naisarkkitehdeille

Naiset vaikuttivat 1920-luvulla entistä enemmän kotien sisustamiseen sekä kehittivät toimintoja ja ratkaisuja, joiden tarkoitus oli helpottaa taloudenpitoa ja siivoamista. Suomessa naiset, jotka ovat olleet avioliitossa, ovat saaneet vapauden harjoittaa ammattia vasta vuodesta 1919. 1900-luvun alussa naiset saivat kouluttautua, mutta käytäntö sekä lainsäädäntö loivat naisille kuitenkin paljon konkreettisia ongelmia. Naisia kuitenkin oli teknillisessä korkeakoulussa 1900-luvun alkuvuosikymmeninä jo jonkin verran. Molemmat Heikinheimo sekä Marsio-Aalto valmistuivat ammattiin näinä murroksen aikoina. Tuohon aikaan arkkitehtikoulutuksen naisista suurin osa tuli keskiluokkaisesta taustasta. Useat naiset suuntautuivat alalla selkeästi enemmän sisustussuunnitteluun ja huonekalumuotoiluun. Tähän vaikutti alan mieskeskeisyys, jonka takia naisten oli hankala löytää ammatti-identiteettiään.⁵⁶ Myös naimisiinmeno ja puolison ammatti saattoivat vaikuttaa siihen, jatkuiko ura avioliiton jälkeen⁵⁷.

Moderni suunnittelu myös osin jätti taakseen perinteisen yhden alan ammattikuvan teollistuvan suunnittelun muutoksen takia. Modernin ajan suunnittelun traditiossa markkinointia kohdistettiin enemmän keskiluokkaan tarjoten sille uusia sosiaalisia normeja. Muutos sekä tuotannossa että kuluttajien arvonormistossa vaikuttivat olennaisesti modernien kalusteiden kehittämiseen. Erityisesti hygienian vaatimukset kohdistuivat keittiöiden sisustukseen ja suunnitteluun, ja naisten rooli uusien puhtausvaatimuksen toteuttajina nousi keskeiseksi. Myös lastentalojen suunnittelun ohjautuminen naistekijöille voi siis kummuta tästä liikkeestä, jossa naiset osallistuivat erityisesti kotien ja lastenhoitotilojen suunnitteluun. Lastentalojen sisustaminen vaati myös

⁵⁶ Heporauta 2004, 23; Hipeli 2004, 54; Suominen-Kokkonen 2004, 209 & Lahtinen 2010, 29.

⁵⁷ Suominen-Kokkonen 1992, 96–97.

asiantuntemusta ja aiheeseen paneutumista: Aino Marsio-Aalto oli kiinnostunut sekä perehtynyt kasvatukseen ja sen erilaisiin metodeihin.⁵⁸

Aino Marsio-Aalto ajautui vastaamaan lastentalojen sisustussuunnittelusta kenties myös osittain siksi, että hän vastasi Artekilla laajasti sisustussuunnittelusta. Myös hänen paneutumisensa funktionaalisen kotitilan ja keittiön tuntemukseen ohjasi selkeästi hänen asiantuntemustaan projektissa. Hän keskittyikin työssään opiskeluajoilta virinneeseen kiinnostukseen lasten mittakaavan tuotantoon niin rakennusten, sisustusten kuin huonekalujenkin muodossa: Hipelin (2004) mukaan 1930–40 luvuilla tämä työ suuntautui erityisesti ns. sosiaaliseen asumiseen sekä teollisuusalueiden yhteistilojen ja kotien suunnitteluun. Hän teki jopa diplomityönsä Teknillisessä korkeakoulussa aiheesta kansanlastentarha. Hipelin mukaan innostus sosiaaliseen suunnitteluun ja esimerkiksi lastenneuvoloiden ja teollisuuspaikkakuntien projektien suunnitteluun on Marsio-Aallolla voinut juontua vaikutuksista, joita on kulkeutunut Suomeen ruotsalaisten ystävien kautta. Lastentaloissa hän pääsi hyödyntämään useita eri kiinnostuksenkohteitaan pedagogiikasta botaniikkaan. Heikinheimo taas on kenties osallistunut juuri näihin projekteihin, koska työskenteli yhdessä Marsio-Aallon kanssa, ja omasi paljon tietotaitoa huonekaluista ja sisustussuunnittelusta sekä modernin asuintilan toteuttamisesta.⁵⁹

Myös sota-aika vuosina 1939–1945 vaikutti suuresti koko yhteiskuntaan. Teollisuus valjastettiin laajasti sota-ajan tarpeisiin, ja naiset keskittyivät hoitamaan arjen töitä kaikilla osa-alueilla. Sota-aikana Suomessa materiaalipulan aikana Artekissa mentaliteettinä oli se, että taiteellisesta tasosta ei tingitty. Käytännössä materiaalivalinnat sodanjälkeisen pula-ajan aikana muuttuivat saatavuusongelmien ilmetessä, ja tuotannossa käytettiin paljolti kotimaasta saatavia materiaaleja. Säännöstelyn sekä jälleenrakennuksen aika vaati mukautumista ja luovia ratkaisuja, ja lastentalojenkin suunnittelutoihin sotatoimet vaikuttivat ja keskeyttivät töitä joksikin aikaa. Karhulan lastentalon

⁵⁸ Mikonranta 2004, 138–139; Korvenmaa 2010, 41, & Lahtinen 2010, 28.

⁵⁹ Hipeli 2004, 48–50 & 58; Laboy 2017, 342.

piirustuksia jatkettiin vuoden 1941 jälkeen, jolloin suunnittelutyössä painottui Marsio-Aallon kädenjälki⁶⁰. Tämä voi osaltaan selittää sitä, että piirustuksia Karhulaa varten on vielä vuosilta 1947–1950. Artekissa suunniteltiin kalusteita myös irrallisesti, ja niitä saatettiin hyödyntää käsillä oleviin projekteihin. Artekin tilaukset myös vähenivät merkittävästi sota-aikana. Toisaalta Pekka Korvenmaa toteaa, että vaikka materiaalipula olikin sota-ajan jälkeen ilmeinen, taideteollisuus kuitenkin jatkoi 1930-luvulla alkaneen kehityksen tiellä, ja monet käyttötaiteen alat, esimerkiksi huonekalu- ja lasisuunnittelu onnistuivat kaikesta huolimatta tekemään läpimurtoja suunnittelussa.⁶¹

3.4 Maija Heikinheimon ja Aino Marsio-Aallon rooli lastentalojen suunnittelutyössä

Karhulan ja Noormarkun lastentalojen suunnittelutyöstä vastasi Artekilla suurelta osin Aino Marsio-Aalto. Hän suunnitteli lastentaloista toiminnalliset kokonaisuudet, jossa sovelsi osaamistaan ja tietouttaan helpottaakseen lastenseimen ja neuvolatoiminnan arkea sekä otti vaikutteita 1930-luvulla vallinneista terveyteen ja kasvatukseen liittyneistä ideologioista. Maija Heikinheimon työ painottui Karhulan lastentalojen suunnittelussa vahvemmin piirtämiseen ja irtaimiston suunnitteluun, ja hän piirsi lastentaloon useita sommitelmia sisustuksesta, esimerkiksi sommitelmat eteisestä ja salista. Kuvassa (nro. 10.) Maija Heikinheimon piirtämässä interiörissä värikäällä Marsio-Aallon suunnittelemissa lasten rivituoleilla (tuoli nro. 611) sisustettu Karhulan lastentalon yhteissali henkii tilalähtöistä ja selkeyttä hakevaa suunnittelua, jossa jokaisella huonekalulla on oma toiminnallinen eli funktionaalinen tehtävä, ja ne on suunniteltu toimimaan lasten käyttötavat ja -vaatimukset huomioon ottaen.⁶² Marsio-Aalto suunnitteli Karhulaan funktionaalisia lasten huonekaluja sekä kustomoitua irtaimistoa, esimerkiksi makuulavoja, keittiön sekä kiinteää kalustoa⁶³. Hän myös toteutti suunnitelman muutospiirustuksen. Aineistossani Karhulan lastentalon piirus-

⁶⁰ Lasten mittakaava -näyttelyn materiaalit, AAM.

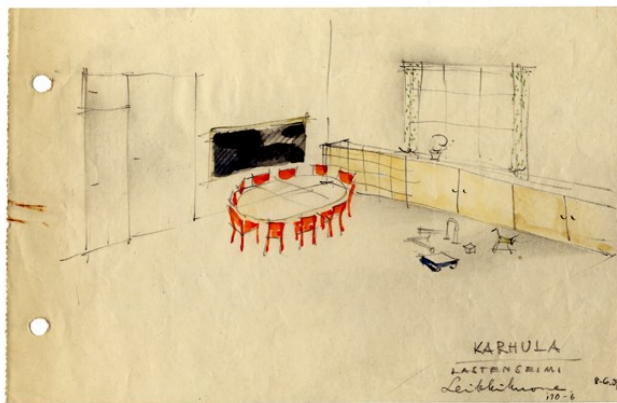
⁶¹ Mikonranta 2004, 133 & Korvenmaa 2009, 147.

⁶² Laboy 2017; Alcenius 2015.

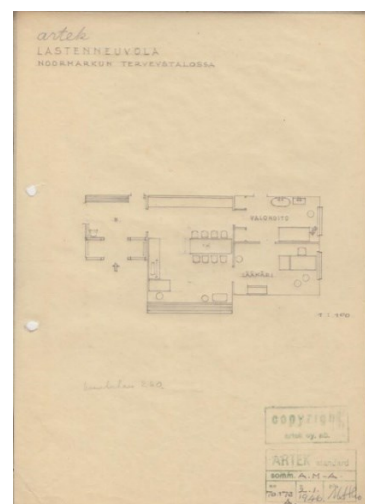
⁶³ Ks. myös Alcenius 2015.

tuksista on 9 Heikinheimon tekemää piirustusta, ja 7 Marsio-Aallon piirustusta. Yhteisiä piirustuksia Karhulasta on aineistossani kolme, ja ne ovat lastentaloa varten suunniteltu pukki/telttasänky (sänky nro. 737) sekä eteisen naulakko ja pöytä 905⁶⁴. Olen jaotellut lastentalokohtaisesti ne piirustukset, jotka ovat selkeästi yhdistettävissä kyseisiin lastentaloihin. Muita neuvola- ja lasten mittakaavan piirustuksia sisällytän aineistooni, mutta ne saattavat myös suoraan liittyä lastentaloihin. Täten esittämäni piirustusten määrät ovat vain suuntaa antavia.

Marsio-Aallon itsenäisiä piirustuksia aineistossa Noormarkun lastentalosta ja -neuvolasta on 3, ja yhteisiä piirustuksia 1. Yhteiset piirustuksen Noormarkun lastentalon työssä ovat neuvolan mittakaava- ja sisustuspiirustus (kuva 11.). Heikinheimon piirustuksia Noormarkun lastentalosta aineistossani on 16 kappaletta. Noormarkun lastentalo ja -neuvola on sijoitettu Marsio-Aallon suunnittelemaan kaksikerroksiseen tyyppitaloon. Hän siis keskittyi aineistoni perusteella enemmän arkkitehtuurisiin tekkijöihin Noormarkun suunnittelutyössä. Heikinheimon rooli Noormarkun lastentalon ja -neuvolan suunnitteluprojektissa taas kohdistui aineistoni perusteella Marsio-Aaltoa vahvemmin interiööri- ja kalustesuunnitteluun. Hän suunnitteli useita neuvolan kalusteita, esimerkiksi hoitopöydän, lääkärinhuoneen kaapiston, pesu- ja tutkimuspöydän sekä lasten valohoitosängyn. Lisäksi hän piirsi useita interiööripiirustuksia, esimerkiksi neuvolan eteisen sekä sommitelman lasten leikkihuoneesta.



Kuva 10. Maija Heikinheimo, 1939, i10-6, AAM



Kuva 11. MH ja AMA, 1946, 08_70_173, AAM.

⁶⁴ Naulakon (suunnitelma nro. 7137) sommittelijana on Marsio-Aalto, ja piirtäjänä Heikinheimo.

4 KARHULAN LASTENTALO JA NOORMARKUN LASTENTALO JA -NEUVOLA MODERNEINA JA TOIMIVINA LASTEN TILOINA

Tässä kappaleessa keskityn lastentalojen analyysiin lähiluvun metodin avulla. Aloitan kertomalla lastentalojen historiasta, ja sitten siirryn analyysiin. Olen jakanut analysoitavat modernismin ilmiöt ja tekijät neljään eri kokonaisuuteen. Kuvaan havaitsemiani piirteitä esimerkkien avulla.

4.1 Karhulan lastentalo ja Noormarkun lastentalo ja -neuvola

Karhulan lastentalo oli Kotkassa Karhulan alueella sijainnut lastentalo. Lastentalon sisustus suunniteltiin pääosin vuosina 1939–1941 ja suunnittelusta vastasi suurelta osin Aino Marsio-Aalto, apunaan Maija Heikinheimo. Karhulan lastentaloa varten Artek suunnitteli jo rakennettuun Kalliopytinki -rakennukseen interiöörisuunnitelmat. Karhulassa toimi tutkimanani aikana vasta vain lastenseimi pienille lapsille. Karhulan suunnittelutyöt viivästyivät luultavasti sodan takia, ja siksi osa piirustuksista on valmistunut myöhemmin.

Kalliopytinki -rakennus, johon lastentalo perustettiin, oli Karhulassa jo valmiiksi. Se oli perustettu alun perin työläisten asunnoiksi vuonna 1899. Karhulan teollisuusalueen taas perusti William Ruuth (1839–1913), ja alueella toimi ainakin puuhiomo, saha, konepaja ja Karhulan kuuluisa lasitehdas. Karhulan lastentalossa toimi myös neuvola, mutta sitä Artek ei sisustanut. Kalliopytinki oli monikäyttöinen rakennus, ja siellä oli aikojen saatossa lastenseimen ja -tarhan lisäksi paljon muitakin toimintoja. Varsinainen rakennus paloi vuonna 2013. Karhulan lastentalon sisustussuunnitelma oli osa tehtaan alueella tehtäviä parannuksia, joita tehtaan johto organisoi.⁶⁵ Kalliopytinki oli

⁶⁵ Alcenius 2015, 12–13.

suuri kaksikerroksinen hirsirakennus, ja lastenseimi toimi sen alakerrassa. Lastenseimen tiloihin kuului suuri keskussali, jossa leikkivät isommat lapset, ja pienemmille lapsille huone, jossa oli Maija Heikinheimon piirtämiä pinnasänkyjä ja hoitotilaa⁶⁶. Muita tiloja olivat keittiö, eteinen, ruokasali, sisä-wc ja kylpyhuone sekä varastotilat ja kuisti.

Noormarkun lastentalo taas sijaitsi Noormarkussa A. Ahlström Oy:n rautaruukin tehdasalueen yhteydessä. Noormarkun lastentalo itsessään on kaksikerroksinen Aino Marsio-Aallon suunnittelema tyyppitalo. Aineistossani piirustukset 'Noormarkun terveystaloa'⁶⁷ varten on piirretty vuonna 1945–46⁶⁸. Sisustukset taas on suunniteltu pääosin vuosina 1939–1941 ja lastentalon tiloihin lisättyyn neuvolaan taas vuosien 1945–1946 aikana. Aino Marsio-Aallon suunnittelemat lastentalot oli suunniteltu suurelta osin saman malliseksi: tila ja toiminnot rakentuivat kaksikerroksisissa taloissa yleensä keskussalin ympärille⁶⁹. Myös Noormarkun lastentaloissa suuri keskussali jäsentää ja hallitsee tilasuunnittelua. Muita tiloja talon alemmassa kerroksessa olivat keittiö, varastotilat sekä eteinen ja kaksi sisääntuloa, josta toisesta oli kulku keittiöön. Ensin suunniteltu lastentalo oli tilattu ensisijaisesti Ahlström Oy:n toimesta, mutta neuvolaprojekti taas sai Laboyn mukaan rahoitusta Mannerheimin lastensuojeluliitolta. Laboy myös mainitsee, että vaikka Noormarkun lastentalo -projekti liitetään vahvasti pelkästään Marsio-Aaltoon, on Heikinheimon osuus työssä ollut huomattavan suuri.⁷⁰

Tilalla tarkoitan tässä tutkielmassa lapsille tarkoitettua ympäristöä, jolla on tietty funktio sekä tunnelma. Tila voi olla konkreettinen tai ei-konkreettinen, ja se voi muo-

⁶⁶ Kts. kuva 20.

⁶⁷ Myös Noormarkun lastentalon ja -neuvolan suunnittelutyö pitkittyi sodan takia. Tämän takia piirustuksia on myös Noormarkun kohdalla vielä 1940-luvun loppuvuosiin asti. Työn eksaktia dokumentointia haittaa esimerkiksi se, että säilyneissä valokuvissa ei ole jäljellä tarkkaa ottoaikaa. Näin siis Noormarkun lastentalon interiöörisuunnitelmat on tehty ennen piirustusta varsinaisesta tyyppitalosta.

⁶⁸ Kuvat: i10_67 ja i10_68, Artekin arkisto, AAM.

⁶⁹ Hipeli 2004, 65 & Lasten mittakaava -näyttelymateriaalin kuvatekstit, Alvar Aalto -museo.

⁷⁰ Kuva i10-61, AAM; Laboy 2017, 353.

dostua yksilön tai yhteisön ympärille. Ymmärrän tilan käsitteen sen lapsuudentutkimuksessa vakiintuneen käyttötavan mukaisesti. Lasten päiväkodit siis ovat tiloja, joilla on tietty funktio. Moderni suunnittelu osaltaan helpotti tilan toimivuutta sekä toimii itsessään esimerkkinä modernin ideologian toteuttamisesta lastenhoidon kontekstissa. Tarkastelenkin tilaa tässä tutkielmassa ensisijaisesti funktionaalisuuden ja käytännöllisyyden sekä hyödyllisyyden problematiikan kautta. 1920-luvulla arkkitehtuurin ajateltiin olevan 'tilan taidetta'. Tästä mainiona esimerkkinä ovat esimerkiksi arkkitehti Frank Lloyd Wrightin teokset.⁷¹

4.2 Lapsilähtöinen suunnittelu sekä -mittakaava ja naistekijyys

Lastentalojen sisustuksissa lapsilähtöinen suunnittelu sekä lasten mittakaava on otettu huomioon sekä kiinteissä että irtaimissa kalusteissa ja tilan jäsentämisessä. Suunnittelussa pyrittiin kannustamaan lapsia osallistumaan taitotason mukaan päivän askareisiin, ja toisaalta myös suunnittelemaan lapsille sopivia ja lapsia kestäviä kalusteita.⁷² Suunnittelu huomioi myös eri ikäisten lasten tarpeet. Käytän tässä kohtaa esimerkkinä lasten mittakaavan huomioimisesta neljää kuvaa Karhulan lastentalon interiööristä, (kuvat 12.–15.) Kuvassa 12. lapsilähtöisyys näkyy pöydän 905. sekä lasten rivituolien (nro 611.) hyödyntämisessä sekä siinä, että kalusteista suunniteltiin lapsille sopivia. Kuvassa pienet ja isommat lapset istuvat eri korkuisissa pöydissä. Kuvassa 13. on Karhulan lastentalon eteisaulakko, joka oli suunniteltu kiinteäksi osaksi kalustoa. Naulakon on sommitellut Marsio-Aalto ja piirtänyt Heikinheimo. Naulakko oli lapsille istumiseen sopivan korkuinen⁷³. Naulakossa on sekä ylhäällä että alhaalla lokero lasten tavaroille ja vaatteille. Kuvan lapsi on hyvä esimerkki mittakaavan sopivuudesta. Tällainen suunnittelu saattoi osaltaan rohkaista lapsia oma-aloitteisuuteen sekä siihen, että omista tavaroista huolehtimista voitiin opetella jo päivähoidossa. Istuttava hyllyn alaosa myös helpotti sitä, että omat kengät oli helpompi saada jalkaan tai solmia. Noormarkun lastentalon neuvolan eteisen suunnittelussa (kuva 14.) taas

⁷¹ Forty 2004, 265.

⁷² Laboy 2017.

⁷³ Ks. Myös Alcenius 2015.

on huomioitu asiakaskuntaan kuuluneet aikuiset; eteisessä oli sekä lasten että aikuisten korkuiset naulakot sekä istuttava penkki, josta hyötyivät niin raskaana olleet kuin lapsetkin. Kuvassa 15. näkyy neuvolan eteisen luonnosversio, jossa lapsille on suunniteltu erillistä omaa kalossihyllyä. Kuvassa 14. istumakorkuiseen penkkiin ratkaisu on lisätty suunnittelemalla alas hylly pienimpien kengille. Erillisen korkuiset naulakot on sen sijaan säilytetty. Muilta osin lapsilähtöisyys toteutui pienemmän mittakaavan huomioimisella (kuvat 8.-10.) sekä sillä, että suunnittelussa sovellettiin kestäviä ja turvallisia materiaaleja, kuitenkin siten, että lapsia pyrittiin aktivoimaan leikkiin sekä lastentalon toimintoihin sekä itsenäisesti toimimiseen, esimerkiksi pukemiseen. Noormarkun lastentalossa lapset olivat vanhempia kuin Karhulan lastenseimessä, joten itsenäisen toiminnan merkitystä voitiin korostaa suunnittelussa enemmän. Noormarkun lastentalon interiööristä ei ole säilynyt paljonkaan valokuvia, joten analyysit interiööristä on paljolti pohjattava suunnittelupiirustuksiin.

Voisi kenties sanoa, että naiset projektien suunnittelijoina ovat osanneet ottaa keskeisellä tavalla huomioon lasten tarpeet sekä kehittää tilasta modernistisen, turvallisen ja toimivan. Arkkitehtinaisten panos suuntautui 1900-luvun alussa enemmän sisustus suunnitteluun, joten senkin takia interiööriprojektit ovat voineet alkaa ajautua naistekijöille. He kiinnostuivat modernin ympäristön ilmiöistä ja halusivat tuoda tätä edistyksellistä ideologiaa käytäntöön. Marsio-Aallon ja Heikinheimon erityinen kiinnostus pedagogiikkaan sekä lastenkasvatukseen on näkynyt esimerkiksi heidän Maire Gullichsenin kanssa käymissään keskusteluissa, erityisesti Noormarkun lastenneuvolan suunnittelutyön yhteydessä⁷⁴.

Historiantutkimuksessa naisten yhteiskunnallisen roolin laajenemisen on ajateltu lähtevän erityisesti lapsiin ja naisiin liittyneiden organisaatioiden ja ammattien kautta. Tällaisia organisaatioita olivat esimerkiksi lastenhuollon organisaatiot, diagonia- ja kättilötyö, lastensuojelu sekä heikko-osaisten auttaminen. Myös naisasialiike vuosisadan alussa korosti lasten roolia, ja lastensuojelu- ja seimityö voidaan osaltaan nähdä

⁷⁴ Laboy 2017, 353.

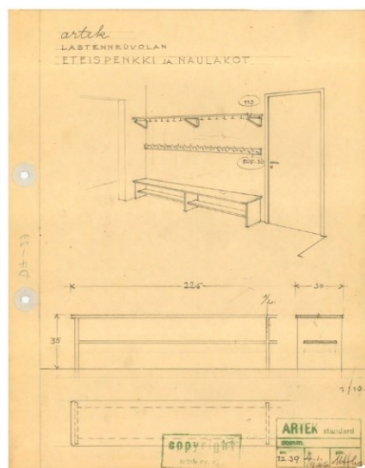
Takasen (2020) mukaan osana niin sanotun "laupeudentyön" liikettä. Esimerkiksi Martat osallistuivat modernin keittiötilan eli "kodin laboratorion" kehittämiseen sodan jälkeen. Kuitenkin on huomioitava, että modernit asumisen muotoiluhanteet olivat 1920–30 luvuilla vain eliitin saavutettavissa, ja hygieniavalistuskaan ei toteutunut käytännössä tällöin vielä paljoa.⁷⁵ Takasen mukaan moderni yhtenäistämiskulttuuri halusi inkusoida kaikki kansanosat yhteiseen toimintaan eri tavoin⁷⁶. Osaltaan voisi sanoa, että naisten yhteiskunnallisen roolin laajenemisella on voinut olla merkittävä vaikutus siinä, kuinka esimerkiksi lasten ja lastenhoidon tarpeet on otettu yhteiskunnan eri tasoilla huomioon. Aino Marsio-Aalto ja Maija Heikinheimo ovat osaltaan toimineet tällaisen modernin liikkeen pioneereina.



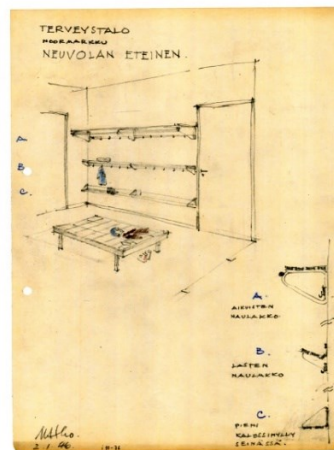
Kuva 12. Eino Mäkinen, Sln 1_4, AAM.



Kuva 13. Kuvaaja oletettavasti Eino Mäkinen, Sln 1_11b, AAM.



Kuva 14. Maija Heikinheimo, 1946, 01_D7-29, AAM.



Kuva 15. Maija Heikinheimo, 1946, i10-76, AAM.

⁷⁵ Aaltonen 2009, 51; Takanen 2020, 105–107.

⁷⁶ Takanen 2020, 105–107.

4.3 Terveys, hygieenisuus ja puhtauden ideologia

Modernin ideologian suurimpia vaikutuksia lastentalojen suunnittelussa ovat kenties suunnittelun terveyttä, hygieenisyyttä ja puhtautta korostavat valinnat. Kummassakin lastentalossa tilat ja huoneet on suunniteltu avariksi, tilaviksi ja valoisiksi⁷⁷. Hygieenisyyden ideologia osana funktionaalisuuden ja modernismin ihannetta korosti avaraa tilaa, helposti puhdistettavia pintoja sekä vaaleita sävyjä sekä sitä, että tavaramäärä ei ollut suuri ja se oli varastoitavissa asianmukaisesti. Likaa ja bakteereja vastaan taisteltiin perusteellisesti, ja ihmisten asenteet puhtauden tärkeyttä kohtaan uudistuivat koko yhteiskunnan tasolla⁷⁸. Tätä ideologiaa toteutti mielestäni erityisesti Marsio-Aalto, sillä hänen osaamisensa funktionaalisesta tilasuunnittelusta tulee selkeästi esille suunnitelmissa. Myös Heikinheimon suosima muotokieli lastentalojen suunnittelusta voi kieliä pyrkimyksestä tuottaa puhtauden ideologian mukaisia tiloja ja hänen suunnittelema neuvolan huonekaluja listattiin Artekilla Mannerheimin lastensuojeluliiton hyväksymäksi⁷⁹. Erityisesti Karhulan osalta kiinteän kaluston, keittiön⁸⁰ suunnittelun sekä säilytystilojen piirustuksissa nousee esiin selkeys ja helppohoitoisuus. Niin Karhulasta kuin Noormarkustakin otetuissa valokuvissa ilmenee tilan siisteys sekä se, että ylimääräistä tavaraa ei näy missään ja tilat ovat hyvin siistejä. Myös säilytysresursseihin ja niiden toiminnallisuuteen panostaminen kertoo osaltaan tilan ja tavaran hallintaan ja järkevään käyttöön pyrkivästä suunnittelusta. Myös kalusteiden yksinkertainen muoto helpotti niiden ympäriltä siivoamista. Tämän takia modernit standardikalusteet olivat oiva valinta lastentaloihin. Myös muut sisustus-elementit, kuten verhot ja muut tekstiilit, noudattelivat keveää modernia linjaa. Tämä on nähtävissä Noormarkun lastenneuvolasta otetuissa valokuvissa. Sekä sota-ajan materiaalipula sekä moderni ajatus ylimääräisen tavaran turhuudesta saattoivat vaikuttaa suunnitteluun.⁸¹

⁷⁷ Ks. Laboy 2017.

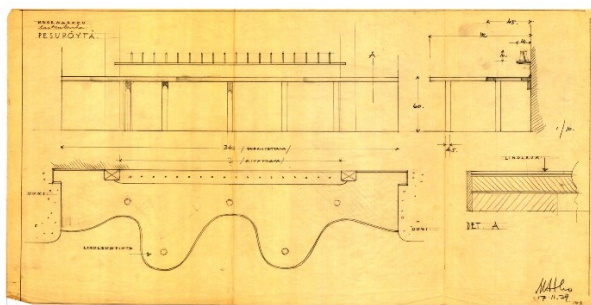
⁷⁸ Lahtinen 2010.

⁷⁹ Laboy 2017, 353.

⁸⁰ Keittiössä uusia moderneja ratkaisuja oli esimerkiksi kuivauskaappi. Korvenmaa 2009, 154 ja Alcenius 2015, 39.

⁸¹ Lahtinen 2010 ja Ks. myös Korvenmaa 2009, 147.

Hygieeniset ja terveydelliset perusteet korostuivat myös Noormarkun lastenneuvolaan suunnitelluissa kalusteissa ja tiloissa. Hygieniaan haluttiin panostaa, sillä se ehkäisi lapsille helposti leviäviä, tappavia kulkutauteja. Lastentalojen suunnittelun aikoihin kansallista rokoteohjelmaa ei vielä ollut, ja modernien terveystieteiden toivottiin ratkaisevan sekä kaupunkien että kotien epähygieeniset tekijät⁸². Kuvassa 16. Maija Heikinheimon Noormarkun lastentaloon suunnittelema pesupöytä toimii esimerkkinä konkreettisista puhtausta lisäävistä ratkaisuista sekä ilmentää selkeää panostusta hygieeniseen sisätilaan ja puhtauden käytänteisiin. Pöydän aaltomainen reuna noudattelee leikillistä, mutta silti modernia ja yksinkertaista muotoa. Toinen konkreettinen esimerkki on lastentaloihin suunnitellut puiset, yksinkertaiset lelut⁸³. Lelut olivat helppo puhdistaa, ja (lakattu/maalattu) puu materiaalina itsessään ei kerännyt paljoa likaa. Lastentaloihin myös suunniteltiin sisätiloihin viemäröidyt saniteettitilat sekä kylpyhuoneet. Tämä oli vielä vuosisadan alussa uusi käytäntö, mutta Aallot suunnittelivat periaatteesta kaikkiin kohteisiinsa saniteettitilat sisätiloihin. Maija Heikinheimo myös piirsi Noormarkun lastentaloon puolapuut⁸⁴ osaksi kiinteää sisustusta. Terveysperiaatteiden noudattaminen ilmeni tuona aikana myös liikkumiseen ja aktiivisuuteen kannustamisena. Hygieeniset ja terveyttä edistävät ratkaisut siis ulottuivat suunnittelutyössä kaikkialle, ja suunnittelusta voi huomata pientenkin yksityiskohtien olleen harkittuja ja tarkasti tehtyjä.



Kuva 16. Maija Heikinheimo, 1939, i10-3, AAM.



Kuva 17. Kuvaaja Oletettavasti Eino Mäkinen, Sln 1_10, AAM.

⁸² Lahtinen 2010.

⁸³ Ks. Kuva 20.

⁸⁴ Kuva i10-2, Maija Heikinheimo, AAM.

4.4 Kalusteiden ja tilojen muunneltavuus

Kalusteiden ja tilojen muunneltavuus tuki tilan tarkoitusta ja monipuolisuutta. Lastentaloissa tilojen muunneltavuus oli erityisen tärkeää, sillä siten tiloja pystyttiin käyttämään useaan eri tarkoitukseen. Moderni tilasuunnittelu hylkäsi ajatukset ”turhista neliöistä”. Karhulan sekä Noormarkun lastentalojen suuret keskussalit eli leikkihuoneet olivat toiminnallisia ja muunneltavia tiloja.

Karhulaan suunniteltiin kustomoituna suurin osa sisustuselementeistä. Tällöin tilan suunnitteluvaiheessa voitiin jo koostaa toimiva ja muunneltava kokonaisuus. Kustomoituja tiloja ja kiinteää kalustoa olivat esimerkiksi keittiö toimintoineen, eteisen vaatenaulakko, pöytä nro. 905, lasten telttasängyt, leikkihuoneen kalusteet sekä säilytysratkaisut. Suunnitteluun kuului myös huoneiden pinnoitus ja pintamateriaalit⁸⁵. Michelle Laboy analysoi artikkelissaan Karhulan sisustusdynamiikkaa; lastenhuoneen kalusteet oli maalattu punaiseksi ja ympäristöön sopiviksi, ja lastentalossa toteutettiin hänen mukaansa modernia mutta hienostunutta väripaletin käyttöä. Karhulan lastentalossa myös huomioitiin valon merkitys; esimerkiksi lukupöydät sijoitettiin tarkalleen ikkunoiden kohdalle.⁸⁶ Tällainen huomiointi kertoo vahvasti modernin ideologian vaikutuksesta suunnittelutyöhön: terveyttä edistävällä valolla oli keskeinen osa sisustuksen jäsentämisessä. Karhulan lastentalon koko interiöörissä on otettu huomioon lasten oppiminen sekä hyvinvointi alusta asti perustavanlaatuisella tavalla. Vuonna 1938/1942⁸⁷ suunnitellut pukki/telttasängyt ovatkin mainio esimerkki modernista tilaratkaisuista, jotka sekä itsessään mahdollistivat tilan muunneltavuuden, että toimivat esineinä, joilla oli useita eri funktioita.

Erityisesti Karhulan lastentalossa Marsio-Aalto panosti säilytysratkaisujen toimivuuteen⁸⁸ sekä siihen, että tila oli avara ja mahdollisti paljon erilaisia päivittäisiä toimintoja leikkimisestä ruokailuun sekä päiväuniin, jota varten säilytettävät ja koottavat

⁸⁵ Alcenius 2015.

⁸⁶ Laboy 2017, 349.

⁸⁷ Mikonranta 2004, 140 & 143.

⁸⁸ Alcenius 2015.

telttasängyt saatettiin nostaa säilytyskaapeista esille. Sänkyjen säilytystä varten suunniteltiin kiinteät kaapit, joissa niitä säilytettiin käyttöjen välissä. Myös lasten rivituolit olivat helposti pinottavia, samoin telttasänkyjen päätytuolit. Niistä saatettiin koota muodostelma esimerkiksi opetus-, leikki- tai laulutilanteeseen. Muunneltavuus toteutui myös siinä, kuinka modernit huonekalut itsessään tarjosivat mahdollisuuden monipuoliseen käyttöön. Esimerkiksi pöytä nro. 905 taipui lasten käytössä moneen tarkoitukseen⁸⁹, ja sitä pystyi kääntelemään ja siirtelemään turvallisesti ilman, että se oli leikkijälle erityisen vaarallista. Toinen esimerkki muunneltavasta huonekalusta on Maija Heikinheimon piirustuksissa oleva neliön muotoinen lastentuoli (kuva 19.), joka on joko hänen omaa suunnitteluaan, tai monipuolinen ja eri väreistä ja osista koottava vanikka -lastentuoli, jonka on suunnitellut Kristian Gullichsen, ja joka oli osa Artekin näyttelykokonaisuutta Kööpenhaminan skandinaavisilla huonekalumessuilla⁹⁰. Kuvassa 17. taas näkyvät Karhulan lastentaloon suunnitellut kiinteät ovelliset kaapit, jotka toimivat sekä varastotilana tavaroille ja leluille, mutta muuntuivat myös leikkialustaksi ja esimerkiksi nukkekodiksi. Lastentalojen sisustuksen lapsilähtöisyys ja muunneltavuus ovat avaintekijöitä tilan toiminnallisuuden monipuolistamisessa.

Noormarkun lastentalossa hyödynnettiin myös useita Artekin standardimalliston kalusteita. Heikinheimon piirustuksessa (kuva 18.) näkyy lastentalon salin jäsenitys. Heikinheimo teki lastentalon leikkisalista kaksi eri mittakaavapiirustusta⁹¹, johon hän sommitteli kolme tai neljä pyöreää pöytää tuoleineen sekä nurkan, jossa pitkät penkit oli aseteltu kolme-neljäosaympyrän muotoon nurkkaan. Tällaisia piirustuksia aineistossani oli yhteensä kolme, joista kolmannessa tekijänä oli A.L.T. Muunneltavuuden mahdollistavia elementtejä taas olivat pitkät pöydät ja kaapit, jotka sijoitettiin virtaviivaisesti seinää myöten, kuten kuvassa 18. näkyy. Tällöin kaapit sekä säilyttivät tavaraa, että avarsivat huoneen keskustilaa useille eri toiminnoille. Toisessa Heikinheimon piirtämässä interiöräkuvassa suurta salia jäsentää siirreltävä aaltoileva sermi,

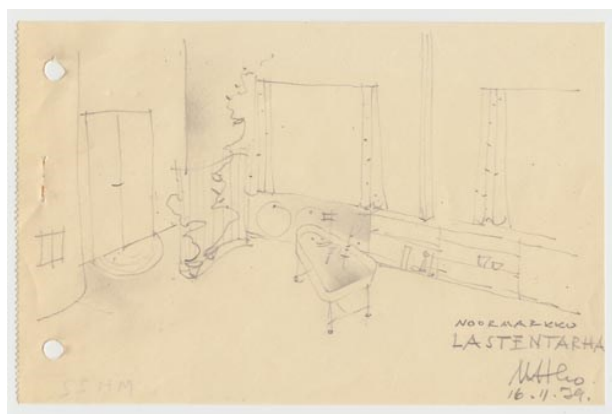
⁸⁹ Ks. Laboy 2017.

⁹⁰ Vanikka -lastentuolin on suunnitellut Kristian Gullichsen. Kts. Liitteet 2. ja 3.

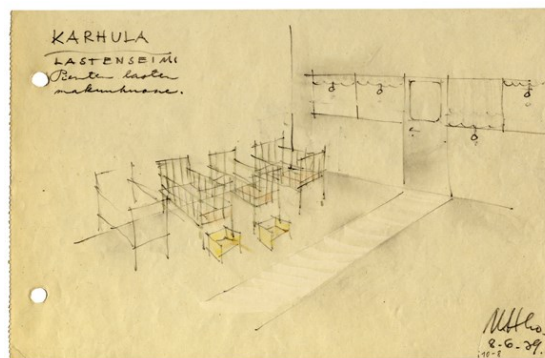
⁹¹ Kuvat i10-61 ja i10-62, AAM.

johon on kiinnitetty kuvia ja papereita⁹². Kuvassa 18. myös tulee esille Marsio-Aallon henkilökohtainen kiinnostuksen kohde: kasvit. Heikinheimo on piirtänyt tilaa jakavan sermin päälle kasvamaan köynnöskasvin, joka kurottaa kohti ikkunan karmia. Kasvien paljous näkyi myös erityisesti Noormarkun lastenneuvolassa (kuva 20.).

Lastentalojen muunneltavuuden aspekti toteutuu siis erityisesti tilasuunnittelussa, valituissa materiaaleissa ja irtaimistossa sekä siinä, kuinka näiden elementtien on ajateltu toimivan yhteen ja olevan muunneltavissa. Tilojen ja kalusteiden muunneltavuus on tuonut helpotusta lastentalon toimivuuteen ja funktionaalisuuteen ja mahdollistanut pienenkin tilan monipuolisen hyödyntämisen.



Kuva 18. Maija Heikinheimo, 1939, MH22, AAM.



Kuva 19. Maija Heikinheimo, 1939, i10-8, AAM.

4.5 Moderni esteettinen muotokieli

Molempien lastentalojen esteettinen muotokieli henkii modernien ja osin funktionaalistenkin piirteiden maailmaa. Moderni kalustaminen hylkäsi Suomisen-Kokkosen mukaan ajatuksen klassismin kokonaistaideteoksesta, ja sen sijaan fokusoitui "yksittäisten, modernien ja täydellisesti muotoiltujen esineiden eristämiseen"⁹³. Hän myös

⁹² Kuva Maija Heikinheimon piirustuksesta, MH23, AAM.

⁹³ Suominen-Kokkonen 1998, 162.

huomauttaa, että toisiinsa sopivia sarjakalusteita saatettiin keräillä usean vuoden syklillä, ja näin täydentää aiempaa sisustusta⁹⁴. Modernin ideologian mukaisesti lastentaloissakin hyödynnettiin ns. yhdistelmätyyppisiä⁹⁵ sisustusratkaisuja, eli standardimallisia, toisiinsa sopivia huonekaluja jotka olivat yhdisteltävissä ja koottavissa hyvin erilaisten tarpeiden mukaan yhtenäisiksi kokonaisuuksiksi. Toisaalta Aallot usein sisustivat myös arkkitehtuurikohteidensa sisustukset, ja useita heidän töitään pidetään kokonaistaideteoksina. Kuitenkin esimerkiksi lastentalojen sisustukset olivat yhteneväisiä, mutta huonekalujen yhteensopivuuden ja keveän rakenteen ansiosta muunneltavissa. Olikin siis kätevää, että Artekin standardimalliston kalusteita pystyttiin hyödyntämään suurelta osin myös lastentalojen sisustuksissa. Näin sisustukset noudattelivat yhtenäistä, 'artekilaista' linjaa. Hanna-Riitta Laineen mukaan kohteen tai huonekalun esteettinen ja käytännöllinen funktio eivät asetu toistensa vastakohtiksi, vaan molemmat tekijät painottuvat vaihtelevasti suhteessa toisiinsa⁹⁶. Tarkastelen modernia esteettistä muotokieltä kahden interiöörivalokuvan esimerkkien kautta koostetusti lähiluvun analyysin avulla, ja vertaan tuloksia muista aineistoni lastentalojen kuvista tekemiini havaintoihin. Valitsemani kaksi valokuvaa ovat Noormarkun lastenneuvolasta, sillä ne ovat aineistoni kuvaavimpia interiöörikuvia, joista näkyy selkeästi modernin kalustamisen ideologia.

Ensimmäinen kuva (nro. 20) Noormarkun lastenneuvolan tutkimushuoneesta on oiva esimerkki modernista tilasta, jossa standardikalusteiden avulla tilasta on luotu modernia estetiikkaa toteuttava kokonaisuus. Ensimmäisenä kuvaa tarkastellessa huomion vievät suuri ja valoisa ikkuna sekä runsas kasvimäärä kukkalaudalla. Moderni suunnittelu korosti valon määrää ja oikeaa tulokulmaa; kuvassa valo siivilöityy ohuiden puuvillaverhojen sekä kaihtimien välistä epäsuorasti huoneeseen luoden pehmeän ja utuisen tunnelman, kuitenkin valaisten koko huoneen tasaisesti. Valo ei kohdistu liian suoraan mihinkään. Valo oli oletettavasti myös sävyltään vaaleaa ja kulki huoneessa päivän kierron mukaisesti. Huoneessa on voimistelurenkaat sekä lasten

⁹⁴ Suominen-Kokkonen 1998, 162.

⁹⁵ Mikonranta 2004, 143.

⁹⁶ Laine 1994, 28.

leikkikehä, jossa on puisia yksinkertaisia leluja. Leikkikehän on piirtänyt Artekissa vuonna 1948 tekijä nimeltä "H,S"⁹⁷. Leikkikehän vierellä näkyy myös yksinkertainen, monikäyttöisen näköinen puinen lelu. Modernia estetiikkaa edustavat myös Artekin mallistosta valittu nurkassa oleva kapea penkki, sekä pinnatuolit⁹⁸. Pinnatuolit olivat luultavasti väreiltään oransseja. Laboy huomauttaa myös Karhulassa käytettäneen värikkäitä tuoleja osana muuten vaaleaa sisustuskokonaisuutta, ja kontrastina vaaleisiin seinäpintoihin⁹⁹. Samaa on siis nähtävissä Noormarkun neuvolan sisustuksessa. Vaaleat seinäpinnat itsessään heijastelivat valoa hyvin, sekä avarsivat tilaa. Täyspuusta (koivusta) tehty pöytä edustaa klassista Aalto -designia l-jalkoineen, ja massiivinen puupöytä kuvan vasemmassa laidassa on tilava, mutta hillitty. Myös tekstiilien määrä on kuvassa vähäinen. Kuitenkin muissa samasta huoneesta otetuissa valokuvissa on myös nähtävillä raskas villainen matto. Neuvolassa jatkuu jo lastentaloissa toteutunut moderni linja: suunnittelussa on suosittu paljon vaaleita pintoja. Suurta ikkunaa reunustaa ikkunalaista kasveineen. Laboy mainitsee, että patteria suojaavat puukehikot ja kukat ikään kuin kehystävät maisemaa¹⁰⁰.

Kuvassa 21. taas nähdään vastaanottohuoneen toinen puoli. Patteria suojaava kehikko jatkuu, ja maisema ikään kuin peilautuu ikkunan molemmilla puolilla. Kehikon edessä on toinen l-jalkainen penkki, joka luultavasti saattoi toimia esimerkiksi laskutilana tai istuimena. Kuvassa näkyy myös muutamia yksinkertaisia koriste-esineitä. Etualalla näkyy myös terveystisaren visakoivuinen pöytä toimistotarvikkeineen, istuimenaan standardituoli nro 69. L-jalkaisen penkin vieressä seisoo Artekin helposti pinottava kolmijalkainen jakkara nro. 60. sekä Artekillä suunniteltu visakovuinen arkistokaappi¹⁰¹. Jakkarat ja tuolit olivat asiakastilanteissa helposti siirreltävässä tarpeen mukaan. Visakoivuinen kaappi sekä Heikinheimon piirtämä terveystisaren pöytä taas säilöivät esimerkiksi neuvolakortteja sekä muita asiakirjoja. Kaapit oli valmistettu kotimaisesta vaaleasta koivusta. Kirjoituspöytä ja arkistokaappi sointuvat toisiinsa,

⁹⁷ Kuva piirustuksesta nro. 509.26 Artekin arkistosta, 01_leikkikehä, AAM.

⁹⁸ Laboy 2017, 356; Aino Marsio-Aallon suunnittelemat pinnatuolit (todennäköisesti nro. 641).

⁹⁹ Laboy 2017, 349.

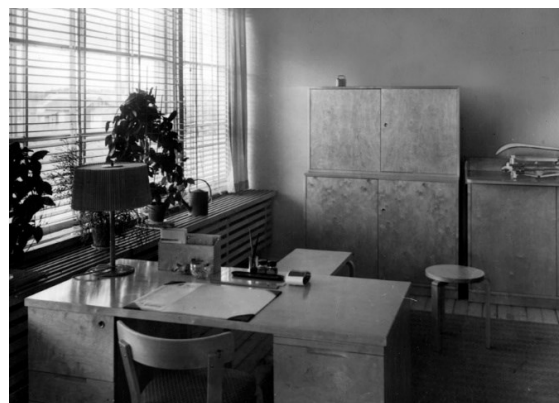
¹⁰⁰ Laboy 2017, 353.

¹⁰¹ Kuvat Sln 2_2, Sln 2_3 ja Sln 2_4, AAM.

vaikka ovatkin kenties sisustuksen raskaimmat huonekalut. Ne ovat kohtuullisen matalia, eivätkä näin asetu valon tielle tai dominoi tilaa. Myös kummassakin lastentalossa säilytystilat olivat usein integroituja kaappeja massiivisten ja korkeiden irtoversioiden sijaan. Arkistokaapin vasemmalla puolella näkyy visakoivuinen taso, jossa on oletettavasti pienten lasten vaaka. Valaistus on kummassakin kuvassa vähäistä, kuvassa 20. näkyy kankainen kukkakuvioitu kattolamppu, ja kuvassa 21. hoitajattaren pöytälamppu. Esteettisyys ei ole kuitenkaan pelkästä kalusteesta riippuvaista¹⁰². Niinpä moderni esteettinen kokonaisuus syntyy näissä kuvissa useiden eri tekijöiden kuten valon, materiaalien, esineiden määrän, muodon ja sijoittelun sekä valittujen värien ja pintamateriaalien suhteesta. Kummassakin lastentalossa moderni estetiikka toteutui kuten neuvolassakin, runsaan valon, värien, pintamateriaalin sekä kiinteän että irtaimen kaluston materiaali- ja muotovalintojen ja kokonaisuuksien muodostamisen kautta.



Kuva 20. Kuvaaja oletettavasti Gustaf Welin, Sln 2_1, AAM.



Kuva 21. Kuvaaja oletettavasti Gustaf Welin, Sln 2_3, AAM.

¹⁰² Laine 1994, 28.

5 PÄÄTÄNTÖ

Tässä kappaleessa kokoan yhteen tutkielmani tutkimusasetelmaa ja tuloksia. Pohdin tutkielmani relevanssia ja haasteita sekä pohdin mahdollisia jatkotutkimusaiheita. Tarkastelin tässä tutkielmassa laadullisesti Aino Marsio-Aallon ja Maija Heikinheimon roolia Karhulan ja Noormarkun lastentalojen ja -neuvolan suunnittelutyössä ja erittelin modernismin, lapsilähtöisyyden ja toiminnallisuuden piirteitä ja modernin ideologian toteutumista lastentalojen sisustuksissa, estetiikassa sekä suunnittelutyössä.

Marsio-Aalto oli keskeisessä vastuussa Artekilla lastenhuoltoon liittyvissä projekteissa, ja hänen oikeana kätenään toiminut Heikinheimo osasi tulkita Marsio-Aallon visioita sekä toteuttaa ”artekilaista” traditiota suunnittelutyössään yhdistettynä vankoihin funktionaalisiin ja modernistisiin suunnittelullisiin näkemyksiin. Tämän yhteistyön tulos näkyy lastentalojen sisustuksessa tarkkana asiantuntemuksena, toiminnallisuutena, funktionaalisen tilasuunnitteluna sekä siten, että suunnittelutyössä toteutettiin uudenlaisia kasvatuksellisia, aatteellisia sekä hygieenisiä periaatteita. Suunnittelu on tapahtunut aikaan, kun sekä neuvolahuolto että päivähoitotoiminta ovat olleet vasta leviämässä ympäri Suomea, joten tästä näkökulmasta ajatellen suunnittelu aikansa kontekstissa oli edistyksellistä. Vastasin tutkielmassani tutkimuskysymyksiini ”Kuinka Aino Marsio-Aallon ja Maija Heikinheimon työskentelyroolit jakautuivat lastentalojen piirustus- ja suunnittelutyössä, ja kuinka naistekijyys vaikutti suunnittelussa?” sekä ”Miten modernismin ideologia, toiminnallisuus ja lapsilähtöinen suunnittelu ilmenevät Karhulan lastentalossa ja Noormarkun lastentalossa ja -neuvolassa sisustuselementtien ja -ratkaisujen kautta?”

Suunnittelijoiden roolit lastentalojen piirustustyössä ilmenevät siten, että Marsio-Aallon osaaminen painottui selkeästi enemmän suunnitteluun ja Maija Heikinheimon ideoiden piirtämiseen. Tarkemmin lastentalojen suunnittelutyön työprosessien liittyvien aineistojen puutteessa rooleista ei yksilöidymmin voi sanoa tämän enempää, sillä

en esimerkiksi sisällyttänyt aineistooni Artekin kirjeaineistoa tai eriteltyjä kansioita huonekalupiirustuksista. Kuitenkin yleistäen voisi kenties sanoa, että Marsio-Aallon työ painottui Karhulassa toiminnallisten ratkaisujen sekä kiinteän kaluston suunnitteluun, kun taas Heikinheimo suunnitteli sisustuskokonaisuuksia sekä piirsi. Noormarkussa taas Marsio-Aalto suunnitteli itse rakennuksen sekä neuvolan sisustusta. Heikinheimon työ Noormarkun suunnittelussa taas keskittyi selkeästi enemmän huonekalupiirustuksiin. Roolit Karhulan lastentalossa ja Noormarkun lastentalon ja -neuvolan suunnittelussa toteutuivat kuitenkin pääosin siten, että Maija Heikinheimo toteutti arkkitehtuuripiirustuksia ja Aino Marsio-Aalto sommitteli asetelmat. Tämän voi todeta useissa piirustuksissa olleiden molempien allekirjoitusten perusteella: Marsio-Aalto on usein merkitty sommittelijaksi ja Heikinheimo piirustuksen toteuttajaksi¹⁰³. Tarkoitukseni oli myös tutkimuksen suunnitteluvaiheessa pyrkiä tuomaan eritellympää ja uutta biografista tietoa Maija Heikinheimosta. Tutkimani tapausaineiston pohjalta en pystynyt tuomaan Heikinheimon vaiheista uutta oivaltavaa tietoa, mutta tälle tiedolle on tarvetta ja tulevaisuuden tutkimukselle on tila kiinnittyä tähän. Tulevaisuudessa tutkimus voisikin juuri keskittyä todentamaan tarkemmin Heikinheimon osuutta suunnittelutyössä Artekilla sekä erittelemään työnkulkua Maija Heikinheimon ja Alvar Aallon yhteistyön aikana.

Modernismin ideologia ja muotopiirteet ilmenevät valitun aineiston perusteella lastentaloissa monin tavoin. Olen jakanut tutkielmassani analysoitavat piirteet neljään osaan. Modernismin vaikutuksen siis voisi sanoa ilmenevän lapsilähtöisessä suunnittelussa, naistekijöiden positioitumisessa, tilojen muunneltavuudessa, moderneissa puhtauden ja terveyden ideologioissa sekä modernin esteettisen muotokielen tavoittelussa. Esimerkkejä modernista, lapsilähtöisestä ja muunneltavasta kalustemuotoilusta ovat esimerkiksi Karhulan telttasänky sekä ositettava pöytä numero 905., sekä Noormarkun neuvolassa standardimallistosta koottu toimiva yhdistelmä neuvolatilaa suunniteltuja huonekaluja ja esineitä. Myös tilojen toiminnallisuuden ja asiakkaiden (lasten, perheiden ja äitien sekä henkilökunnan) tarpeisiin optimoitu suunnittelu

¹⁰³ Kts. myös Laboy 2017.

voi kertoa lähtökohtaisesti modernien arvojen toteutumisesta ja tilan toiminnallisuuden panostamisesta. Suunnitellut kokonaisuudet myös oletettavasti vastasivat asiakunnan tarpeita: Sirke Ruokokoski toteaa pro gradussaan (2004), että vaikka lapset havainnoivat ympäristöä ja rakennuksia suhteellisen vähän, he kuitenkin yleisesti kaipaavat arkkitehtuurilta ja tiloilta tarkoituksellisuutta, tekemiseen liittyviä toimia, iloa, luontoa sekä hyvinvointiin liittyviä tekijöitä kuten kauneutta, turvallisuutta, tilaa ja rauhaa¹⁰⁴. Useita näistä tekijöistä voidaan nähdä esiintyvän Marsio-Aallon ja Heikinheimon työn tuloksissa.

¹⁰⁴ Ruokokoski 2004, 87–91.

LÄHTEET

Aaltonen, Susanna. "Modernismi toisen maailmansodan jälkeen." Teoksessa *Suomalainen muotoilu. Esineestä teollisuustuotteeksi*. Toimittaneet Susann Vihma, Susanna Aaltonen, Kaapo Kamu ja Christian Yakowlef. Porvoo: Weilin + Göös Oy, 2009.

Aav, Marianne, & Savolainen, Jukka. *Modernismi: Kirjoituksia suomalaisesta modernismista*. Helsinki: Designmuseo, 2010.

Alanen, Heikki. "Esipuhe". Teoksessa *Aino Aalto*. Toimittanut Ulla Kinnunen. Jyväskylä: Alvar Aalto -museo, 2004, 7–12.

Alcenius, Tove. Selvitys Kalliopyttingin lastenseimen sisustussuunnitelmasta vuodelta 1941 suunnittelijana Aino Aalto. Opinnäytetyö. Kymenlaakson ammattikorkeakoulu, 2015.

Forty, Adrian. *Words and Buildings. A vocabulary of Modern Architecture*. London: Thames & Hudson, 2004.

Heporauta, Arne. "Aino Marsio-Aallosta". Teoksessa *Aino Aalto*. Toimittanut Ulla Kinnunen. Jyväskylä: Alvar Aalto -museo, 2004, 12–46.

Hipeli, Mia. "Arkkitehti Aino Marsio-Aalto". Teoksessa *Aino Aalto*. Toimittanut Ulla Kinnunen. Jyväskylä: Alvar Aalto -museo, 2004, 46–60.

Ikonen, Petteri. "Muotoilun historiaa ja tunnuspiirteitä". Teoksessa *Esineet esiin! Näkökulmia muotoilukasvatukseen*. Toimittaneet Riitta Vira ja Petteri Ikonen. Vantaa: Dark Oy, 2004, 59–63.

Korvenmaa, Pekka. *Finnish design. A concise history*. Publication series of the University of Art and Design B 98. Lahti: Aldus Ltd, 2009.

Korvenmaa, Pekka. "Ei vain muodon vuoksi. Eräitä modernin kalusteen ulottuvuuksia." Teoksessa *Modernismi: Kirjoituksia suomalaisesta modernismista*. Toimittaneet Marianne Aav ja Jukka Savolainen. Helsinki: Designmuseo, 2010, 38–58.

Laboy, Michelle. "Kindergarten typology: furniture and architecture for children". Teoksessa *Artek and the Aaltos: creating a modern world*. Toimittaneet Nina Stritzler-Levine ja Timo Riekko. New York: Bard Graduate Center, 2017, 343–357.

Lahtinen, Rauno. *Modernin synty. Aalto, Korhonen ja moderni Turku*. Hämeenlinna: Kariston kirjapaino Oy, 2010.

Laine, Anu. "Maija Heikinheimo – Koti Artekissa". Teoksessa *Yhteiset olohuoneet. Näkökulmia suomalaiseen sisustusarkkitehtuuriin 1949–1999*. Toimittanut Minna Sarantola-Weiss. Keuruu: Otavan Kirjapaino Oy, 1999, 114–11

Laine, Hanna-Riitta. *Materiaalin vaikutus kalusteen funktionaalisuuteen koti- ja laistotalouksien teknisissä järjestelmissä*. Helsinki: Helsingin yliopisto, Kodin teknologian julkaisuja, 1994.

Launonen, Marjatta. "Aino Aalto valokuvaajana". Teoksessa *Aino Aalto*. Toimittanut Ulla Kinnunen. Jyväskylä: Alvar Aalto -museo, 2004, 164–206.

Mikonranta, Kaarina. "Sisustus- ja huonekalusuunnittelija Aino Marsio-Aalto". Teoksessa *Aino Aalto*. Toimittanut Ulla Kinnunen. Jyväskylä: Alvar Aalto -museo, 2004, 110–164.

Nikula, Riitta. *Suomen arkkitehtuurin ääriviivat*. Keuruu: Otavan Kirjapaino Oy, 2005.

Ollikainen, Päivi. *Suunnittelija Artekin varjossa. Sisustussuunnittelija Maija Heikinheimon ura ja rooli Artek Oy Ab:n toiminnassa*. Taidehistorian proseminarityö. Jyväskylän yliopiston taiteiden ja kulttuurin tutkimuksen laitos, 2008.

Palin, Tutta. *Oireileva miljöömuotokuva. Yksityiskohdat sukupuoli- ja säätyhierarkian haastajina*. Helsinki: Kustannus Oy Taide, 2004.

Parko, Marja-Liisa. *Työmaaperinnettä Alvar Aallon huonekaluista*. Alvar Aalto -museo, 1982.

Peteri, Virve. "Tilat ja esineet aineistona." Teoksessa *Laadullisen tutkimuksen verkkokäsikirja*. Toimittanut Jaana Vuori. Tampere: Yhteiskuntatieteellinen tietoarkisto. <<https://www.fsd.tuni.fi/fi/palvelut/menetelmaopetus/kvali/laadullisen-tutkimuksen-aineistot/tilat-ja-esineet-aineistoina/>>, 2021, luettu 1.4.2021.

Pettersson, Susanna. "Artekin näyttelyt ja Ateneumin hankinnat". Teoksessa *Alvar Aalto – taide ja moderni muoto*. Toimittanut Sointu Fritze. Helsinki: Ateneumin taide-museo, Libris Oy, 2017, 49–71.

Pirinen, Hanna. "Biografinen ja historiallinen näkökulma taiteentutkimukseen". Teoksessa *Taidetta tutkimaan. Menetelmiä ja näkökulmia*. Toimittaneet Annika Waenerberg ja Satu Kähkönen. Jyväskylä: JYY:n Julkaisusarja 86, Kampus Kustannus, 2012, 281–305.

Punto, Anni. Terveystieteiden ja terveyssairaanhoitajien neuvontatoiminnan kehitys Suomessa vuosina 1912–1944. Väitöskirja. Vaasa: Sairaanhoidajien koulutussäätiö, Vaasa Oy:n kirjapaino, 1991.

Ruokokoski, Sirke. Kokemuksellinen suhtautuminen arkkitehtuuriin. Tapaustutkimus lasten arkkitehtuurikokemuksista. Taidekasvatuksen pro gradu. Jyväskylän yliopiston taiteiden ja kulttuurin tutkimuksen laitos, 2004.

Saarelainen, Juhana. "Konteksti ja kontekstualisoiminen". Teoksessa *Tulkinnan polkuja. Kulttuurihistorian tulkintamenetelmiä*. Toimittaneet Asko Nivala ja Rami Mähkä. Turku: Turun yliopisto, Painosalama Oy, 2013, 277–268.

Suhonen, Pekka. *Artek: Alku, tausta, kehitys*. 2. Painos. Espoo: Artek ja Pekka Suhonen, 2006.

Suominen-Kokkonen, Renja. The Fringe of a profession. Women as architects from the 1890s to the 1950s. Suomen muinaismuistoyhdistyksen aikakauskirja 98. Helsinki: Vammalan kirjapaino Oy, 1992.

Suominen-Kokkonen, Renja. "Aalto, Artek ja muotoilu". Teoksessa *Alvar Aalto ja Helsinki*. Toimittaneet Eija Kämäräinen ja Arja Lehtonen. Porvoo: Werner Söderström Osakeyhtiö, 1998, 155–168.

Suominen-Kokkonen, Renja. "Hiljainen keskushenkilö, arkkitehti Aino Marsio-Aalto". Teoksessa *Aino Aalto*. Toimittanut Ulla Kinnunen. Jyväskylä: Alvar Aalto -museo, 2004, 206–231.

Suominen-Kokkonen, Renja ja Kokkonen Jüri. *Aino and Alvar Aalto – A Shared Journey: interpretations on everyday modernism*. Helsinki: Alvar Aalto -museo, 2007.

Suominen-Kokkonen, Renja. *The challenges of biographical research in art history today*. Sastamala: Vammalan kirjapaino, 2013.

Suominen-Kokkonen, Renja. "Aino Marsio-Aallon matkapäiväkirja ja Artek". *Tahiti*, nro. 3 (2014). <http://tahiti.fi/03-2014/tieteelliset-artikkelit/aino-marsio-aallon-matkapäiväkirja-ja-artek/#rsk2>, luettu 31.12.2020.

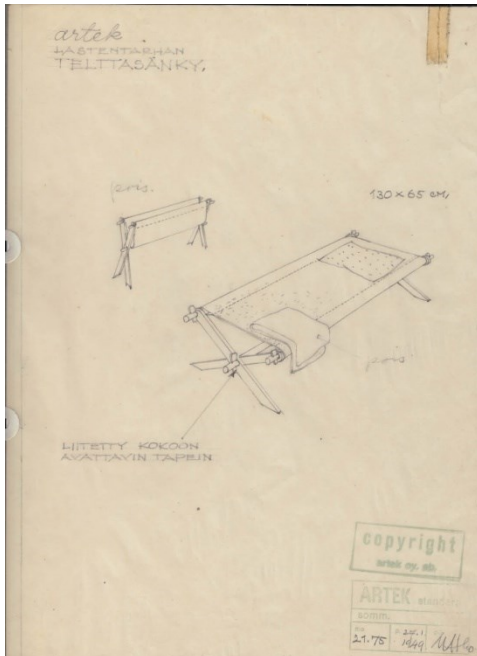
Suominen-Kokkonen, Renja. "Arkkitehdit Aino ja Alvar Aalto. Arjen asumisen esteetiikka". Teoksessa *Alvar Aalto – taide ja moderni muoto*. Toimittanut Sointu Fritze. Helsinki: Ateneumin taidemuseo, Libris Oy, 2017a, 27–49.

Suominen-Kokkonen, Renja. "Aino Marsio-Aalto as creative director". Teoksessa *Artek and the Aaltos: creating a modern world*. Toimittaneet Nina Stritzler-Levine ja Timo Riekko. New York: Bard Graduate Center, 2017b, 225–273.

Takanen, Ringa. "Tulkaa minun tyköni lohdun paatosmuotona: ikonografinen analyysi Alexandra Frosterus-Sältinin Nakkilan kirkon alttaritaulusta". *Tahiti*, nro. 1 (2020), 94–113, <https://tahiti.journal.fi/article/view/90557/49712>, luettu 8.5.2021.

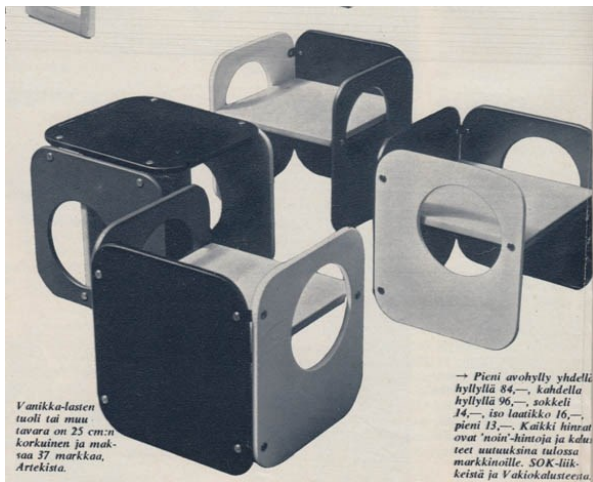
Taskinen, Harri. *Alvar Aalto. Muotoja ja tarinoita*. Jyväskylä: Docendo Oy, 2018.

LIITTEET



Liite 1. Maija Heikinheimon suunnitelma telttasängystä, 09_d19-3, AAM.

Liite 2. Vanikka -lastentuoli on konkreettinen esimerkki muunneltavasta modernista lasten kalusteesta. Kodin kuvalehti, 22-1969, AAM.



Liite 3. Kristian Gullichsenin suunnittelema Vanikka -sarja. UusiSuomi 19660625, AAM.



Ryhmä Kristian Gullichsenin Vanikka-sarjan kalusteita. Etualalla vasemmalla lasten- tuoleja, joiden istuskorkeutta voidaan vaihtaa vain tuolia kääntämällä.

Piparkakkukalusteita

En tiedä onko arkkitehti Kristian Gullichsenin pikkupoika- ja kokkeaan pujahtanut keittiöön kun seillä on leivottu piparkakku- desyllä skandinavialla huoneka- ja. Jokatapauksessa hän on nyt Artekissa näyteltä olevaa vanerite- ta valmistettua ja erillisiä osista vuoimista. Kinnostus oli ja kokoon ruuvattavaa huonekaluar- jaanessa suunnitelluun toimintu- (aitava) piparkakkukaluste- voim. Huonekaluihin tarvittavat osat on niitä sahattaessa sijoitettu teville niin katevasti leimittain, ettei ns. jätteenkäsittelyä käsit- tynään.

Jälkipuhdistetut, valkoiseksi, sin- kiksi tai punaisiksi maalatut osat kootaan yksinkertaisen kulumahel- jen ja messinkiruuvien avulla. Sar- jaan, jota valmistaa Noormarkun käsityö, kuuluu näitä heikköä kol- me eri suurista, muita samankor- kuisia pöytäjä, jossa pöytälevynä on katevää, sekä pöytien yhteyteen sopiva tuoli. Edelleen siihen kuulu- vat nojatuoli, sohvan, nojatuol- nen lasten tuoli, sohvan, nojatuol- lin ja rakin tyynyt ovat kaikki luopu- lityökalu- ja veivetonilla

Miten pienen tilaan siihen Kalusteet esiteltiin ensi kerran Kööpanhaminassa pi- siä kuvasta erinomaisesti se, että kaikki näyteltävä esineet huoneka- lujen on tuotu Helsinkiin tavallisen farmariauton perheosassa. Sovhassa ja nojatuolissa samoin kuin pikkukokoon ruuvattavaa huonekaluar- viltakaan on erittäin mukava ja leppoisia istua, värit ovat raitakkaat ja koko sarja aistihaitta- voin. Huonekaluihin tarvittavat tiedustel mahdollisuutta lisenssi- saan miellyttävän vapa sovinnai- nsaan miellyttävän vapa sovinnai- nsaan miellyttävän vapa sovinnai- nsaan miellyttävän vapa sovinnai-

Miten pienen tilaan siihen Kalusteet esiteltiin ensi kerran Kööpanhaminassa pi- siä kuvasta erinomaisesti se, että kaikki näyteltävä esineet huoneka- lujen on tuotu Helsinkiin tavallisen farmariauton perheosassa. Sovhassa ja nojatuolissa samoin kuin pikkukokoon ruuvattavaa huonekaluar- viltakaan on erittäin mukava ja leppoisia istua, värit ovat raitakkaat ja koko sarja aistihaitta- voin. Huonekaluihin tarvittavat tiedustel mahdollisuutta lisenssi- saan miellyttävän vapa sovinnai- nsaan miellyttävän vapa sovinnai- nsaan miellyttävän vapa sovinnai-

Kerttu Niihonen

