

**This is a self-archived version of an original article. This version may differ from the original in pagination and typographic details.**

**Author(s):** Lammi-Taskula, Johanna; Vuorenmaa, Maaret; Aunola, Kaisa; Sorkkila, Matilda

**Title:** Matalan kynnyksen sosiaalipalvelut lapsiperheiden tukena ja palveluiden käyttö COVID-19-epidemian aikana

**Year:** 2020

**Version:** Published version

**Copyright:** © 2020 THL

**Rights:** In Copyright

**Rights url:** <http://rightsstatements.org/page/InC/1.0/?language=en>

**Please cite the original version:**

Lammi-Taskula, J., Vuorenmaa, M., Aunola, K., & Sorkkila, M. (2020). Matalan kynnyksen sosiaalipalvelut lapsiperheiden tukena ja palveluiden käyttö COVID-19-epidemian aikana. *Terveyden ja hyvinvoinnin laitos. Tutkimuksesta tiiviisti*, 15/2020. <http://urn.fi/URN:ISBN:978-952-343-522-3>



# Matalan kynnyksen sosiaalipalvelut lapsiperheiden tukena ja palveluiden käyttö COVID-19-epidemian aikana

## PÄÄTULOKSET

- Matalan kynnyksen sosiaalipalveluiden tarve on suurempi kuin palveluita saaneiden osuus lapsiperheistä.
- Osa lapsiperheiden vanhemmista ei kerro palveluiden tarpeesta ammattilaisille.
- Kotipalvelun tai perhetyön tarve liittyy yleisimmin vanhemman jaksamiseen tai vanhemmuuden haasteisiin.
- Matalan kynnyksen sosiaalipalveluiden tarve on yhteydessä vanhemman sosioekonomiseen taustaan, perheen elämäntilanteeseen, perhesuhteisiin sekä palvelukokemuksiin.
- COVID-19-epidemian aikana suurin pudotus on tapahtunut lapsiperheiden eniten käyttämissä palveluissa: varhaiskasvatuksessa, lastenneuvolassa ja lääkäripalveluissa.
- Uupumusoireita oli epidemian aikana eniten niillä vanhemmilla, jotka olivat käyttäneet palveluita mutta kokivat, ettei palvelusta saatu apu ollut riittävää.

## Tavoitteena varhainen tuki

Perhepolitiikassa on usean vuosikymmenen ajan ollut tavoitteena siirtää painopistettä korjaavista toimenpiteistä ennaltaehkäiseviin palveluihin. Perheiden tarpeita vastaavan varhaisen tuen tarjoaminen on kirjattu tavoitteeksi myös sosiaalihuoltolakiin (1301/2014), joka on ollut voimassa viitisen vuotta.

Matalan kynnyksen sosiaalipalveluiden kuten lapsiperheiden kotipalvelun ja perhetyön tavoitteena on tukea vanhemmuutta ja perheen vuorovaikutustaitoja sekä kodin arkirutiinien hallintaa. Tuen tarve voi liittyä moniin varsin tavallisiin elämänmuutoksiin ja perhetilanteisiin sekä lapsen tai nuoren kehityksen haasteisiin.

Ennen COVID-19-epidemiasta johtuvaa poikkeustilaa valtaosa suomalaisista lapsiperheistä on voinut hyvin. Kuitenkin noin kolmanneksella pikkulasten vanhemmista on ollut omaan jaksamiseen tai vanhemmuuteen liittyvää tuen tarvetta (Vuorenmaa ym. 2019).

## COVID-19-epidemia lisäsi perheiden haasteita

Koronaepidemian aikana sosiaali- ja terveystieteiden valikoimaa kavennettiin poikkeustilanteessa ja monet palvelut jäivät toteutumatta, perheet peruvat myös itse varattuja aikoja tartuntatautiin (Rissanen ym. 2020).

Perheiden arki muuttui huomattavasti, kun valtaosa lapsista siirtyi koulusta ja päiväkohteista kotiin etäopetukseen ja vanhempien hoitoon. Osa vanhemmista oli kotona etätöissä, osalla työ muuttui henkisesti tai fyysisesti kuormittavammaksi ja yleistyneet lomautukset ja työttömyys lisäävät taloudellisia ongelmia (THL 2020).

Etäopiskelu sujui valtaosalla lapsista hyvin, mutta osalla oli haasteita ja huolia oppimisessa ja mielialassa (Repo ym. 2020). Varhaiskasvatus piti yhteyttä perheisiin, mutta vain noin kolmannes vanhemmista koki yhteydenpidon hyödylliseksi (Alasuutari ym. 2020).

Lapsista ja nuorista yli neljäsosa koki henkisen hyvinvointinsa erittäin tai melko huonoksi. Useampi kuin joka kolmas oli huolissaan vanhempien jaksamisesta poikkeusolojen vuoksi ja noin joka neljäs koki huoltajien stressin vaikuttavan koko perheen ilmapiiriin. (PeLa 2020.)

## Perhetyön ja kotipalvelun tarve ja avun saaminen

Vuonna 2018 tehdyn LTH-tutkimuksen mukaan noin kolmetoista prosenttia nelivuotiaiden lasten vanhemmista on kokenut tarvitsevansa kotipalveluita ja/tai perhetyötä, äidit isiä useammin (Taulukko 1).

Perhetyötä oli kyselyyn vastanneista vanhemmista saanut yksi kahdestakymmenestä ja kotipalvelua yksi kolmestakymmenestä. Jompaakumpaa tai molempia on saanut kahdeksan prosenttia.

Kotipalveluiden ja/tai perhetyön tukea tarvinneista noin puolet kokee saaneensa riittävästi palvelua. Noin kymmenesosa on saanut jonkin verran mutta ei riittävää apua, ja vajaa kymmenesosa ei ole saanut lainkaan apua.

Kolmannes kotipalvelun ja/tai perhetyön palveluita tarvinneista vanhemmista on jättänyt ilmaisematta avun tarpeen lapsi- ja perhepalveluiden ammattilaisille, eikä siten ole saanut tarvitsemaansa tukea.

**Johanna Lammi-Taskula**  
etunimi.sukunimi@thl.fi

**Maaret Vuorenmaa**  
etunimi.sukunimi@thl.fi

**Kaisa Aunola, Jyväskylän yliopisto**  
etunimi.sukunimi@jyu.fi

**Matilda Sorkkila, Jyväskylän yliopisto**  
etunimi.sukunimi@jyu.fi

## Lasten terveys, hyvinvointi ja palvelut -tutkimus

### (LTH / vuodesta 2020 eteenpäin FinLapset kyse-lytutkimus)

Nelivuotiaiden lasten ja heidän vanhempiensa hyvinvoinnista kerättiin tietoa kansallisella kyselyllä vuonna 2018.

Perheitä pyydettiin osallistumaan tutkimukseen 290 Manner-Suomen kunnassa lapsen terveystarkastuksen yhteydessä lastenneuvolassa helmilokakuun välisenä aikana.

Yhteensä 8720 lapsen toinen tai molemmat vanhemmat vastasivat kyselyyn. Kaikkiaan vanhempien vastauksia on 10 737.

Kyselyn tuloksia on raportoitu tilastoraportissa (Vuorenmaa 2019).  
<http://www.julkari.fi/handle/10024/138082>

Kyselyn tuloksia voi tarkastella myös THL:n verkkosivulla sähköisessä tulospalvelussa  
<https://thl.fi/fi/web/lapset-nuoret-ja-perheet/tutkimustuloksia>

Yleisimmin vanhemmat tarvitsevat tukea pulmissa, jotka liittyvät lapsen kasvuun ja kehitykseen sekä lapsen käyttäytymiseen tai tunne-elämän ongelmiin.

Lapseen liittyvä tuen tarve ilmaistaan ammattilaisille, mutta omaan jaksamiseen tai parisuhteeseen liittyvä pulma jätetään useammin kertomatta.

Lähde: Vuorenmaa ym. 2019.

**Taulukko 1. Vanhempien kokema kotipalvelun tai perhetyön tarve 12 viime kuukauden aikana ja avun saaminen sukupuolen mukaan (%).**

	Miehet	Naiset	Kaikki
Ei ole tarvinnut kotipalvelua eikä perhetyötä	92,5	85,5	87
On saanut riittävästi kotipalvelua ja/tai perhetyötä	4,5	6	6,5
Saanut kotipalvelua ja/tai perhetyötä, mutta ei riittävästi	0,7	2,0	1,5
On tarvinnut kotipalvelua ja/tai perhetyötä, mutta ei ole saanut	0,7	1,5	1
Ei ole ilmaissut tarvetta kotipalveluun ja/tai perhetyöhön	1,8	5	4
<b>Yhteensä</b>	<b>100 (N=3033)</b>	<b>100 (N=7636)</b>	<b>100 (N=10673)</b>

Vanhemmat kertoivat tarvinneensa kotipalvelua tai perhetyötä erityisesti oman jaksamisensa tueksi sekä avuksi vanhemmuuteen. Palveluita tarvinneista äideistä jaksamiseen tarvitsi tukea neljä viidestä ja vanhemmuuteen reilu puolet; isistä jaksamiseen tarvitsi tukea lähes puolet ja vanhemmuuteen vajaa kolmasosa. Vanhemmat olivat saaneet vanhemmuuteen hieman paremmin tukea kuin omaan jaksamiseen.

Rekisteritietojen valossa kotiapua tai perhetyötä saaneiden lapsiperheiden osuus (Taulukko 2) on selvästi pienempi kuin kyselyyn vastanneilla nelivuotiaiden lasten vanhemmilla. Tämä voi johtua siitä, että pikkulapsiperheet ovat saaneet matalan kynnyksen sosiaalipalveluita jonkin verran muita lapsiperheitä enemmän.

Lapsiperheiden palveluiden saamista ei kuntien ilmoittamiin määriin perustuvissa rekistereissä raportoida lasten iän mukaan vaan yleisesti kaikista perheistä, joissa on alle 18-vuotiaita lapsia.

Vuonna 2018 muuta kuin lastensuojelun asiakkuuteen liittyvää kotiapua on saanut vain reilut kaksi prosenttia kaikista lapsiperheistä, perhetyötä saaneiden osuus on kolme prosenttia. Sosiaalihuoltolain mukaisten palveluiden käyttö on lisääntynyt vain noin yhdellä prosenttiyksiköllä uudistetun lain voimaantulon jälkeen.

## Lapsiperheiden kotipalvelu

Lapsiperheelle on järjestettävä välttämätön kotipalvelu, jos lapsen hyvinvoinnin turvaaminen ei ole mahdollista toimintakykyä alentavan syyn kuten sairauden, vamman tai uupumuksen takia, tai erityisen perhe- tai elämäntilanteen kuten synnytyksen tai vanhempien eron perusteella. Kotipalvelu opastaa ja auttaa perhettä lasten- ja kodinhoidossa.

## Perhetyö

Perhetyötä on järjestettävä erityistä tukea tarvitsevien lasten ja nuorten terveyden ja kehityksen turvaamiseksi. Perhetyö muokataan sisällöltään perheen tarvetta vastaavaksi. Se voi olla esimerkiksi erityyppistä keskusteluapua, mukana oloa arjen harrastuksissa, tai ryhmätoimintaa. Keskustelujen kautta vanhempia voidaan ohjata tarkastelemaan omaa vanhemmuuttaan, parisuhdettaan, sosiaalista verkostoaan ja lapsen tarpeita.

Lähde: Sosiaalihuoltolain soveltamisopas. STM, Julkaisuja 2017:5.

## Taulukko 2. Lapsiperheiden perhetyötä ja kotipalveluja saaneet perheet vuoden aikana 2015–2018

Osuus (%) koko väestön lapsiperheistä (Lähde: Sotkanet.fi)

	2015	2016	2017	2018
Tehostetun perhetyön palvelua, lastensuojelun tukitoimena, saaneet perheet (kriisitilanteet)	1,6	1,6	1,8	1,8
Sosiaalihuoltolain mukaista perhetyötä, muutoin kuin lastensuojelun tukitoimena, saaneet perheet	1,9	2,3	2,3	3,1
Kotipalvelua tai muuta lastenhoitopalvelua, lastensuojelun tukitoimena, saaneet perheet	0,5	0,4	0,4	0,4
Kotipalvelua tai muuta lastenhoitopalvelua, muutoin kuin lastensuojelun tukitoimena, saaneet perheet	1,7	1,9	2,4	2,3

## Lapsiperheiden kotipalvelun ja perhetyön tarpeen taustatekijöitä

Matalan kynnyksen sosiaalipalveluiden tarve on yhteydessä vanhemman sosioekonomiseen taustaan ja perheen elämäntilanteeseen (Taulukko 3).

Vanhemman koulutustaso on yhteydessä kotipalvelun tai perhetyön tarpeeseen, mutta ero korkeasti koulutettujen ja alemman koulutuksen saaneiden välillä on pieni. Tuen tarvetta lisäävät selvästi perheessä koettu työttömyys ja taloudelliset vaikeudet. Toimeentulotukea viimeisen vuoden aikana saaneiden perheiden vanhemmista joka kolmas on kokenut tarvitsevansa kotipalvelun tai perhetyön apua. Myös ylisukupolvinen köyhyys eli pikkulasten vanhempien omassa lapsuudessaan kokemat taloudelliset vaikeudet heijastuvat palveluiden tarpeeseen.

Kotipalvelun tai perhetyön tarve on suurempaa myös silloin, jos perheen vanhemmat ovat eronneet viimeisen vuoden aikana, tai jos perheeseen on syntynyt uusi vauva. Myös toiselle paikkakunnalle muutto lisää jonkin verran palveluiden tarvetta.

**Taulukko 3. Kotipalvelua tai perhetyötä tarvinneet nelivuotiaan lapsen vanhemmat sosioekonomisen taustan ja elämäntilanteen mukaan (%)**

	Tarvinnut kotipalvelua ja/tai perhetyötä, % (N)	X <sup>2</sup> Sig
Kaikki	13 (10737)	
<b>Korkea-asteen tutkinto</b>	12 (6199)	9.2 .002
alempi koulutus	14 (4507)	
<b>Perheessä työttömyyttä 12 kk aikana</b>	19 (1038)	41.5 <.001
ei työttömyyttä	12 (9577)	
<b>Perhe saanut toimeentulotukea 12 kk aikana</b>	31 (488)	168.4 <.001
ei toimeentulotukea	12 (10185)	
<b>Vanhemman lapsuuden perheessä taloudellisia vaikeuksia</b>	17 (3796)	91.2 <.001
ei taloudellisia vaikeuksia	10 (6873)	
<b>Vanhempien ero 12 kk aikana</b>	25 (337)	52.8 <.001
ei eroa	12 (10301)	
<b>Muutto toiselle paikkakunnalle 12 kk aikana</b>	19 (621)	25.0 <.001
ei muuttoa	12 (10046)	
<b>Vauvan syntymä</b>	21 (1516)	127.4 <.001
ei syntynyt vauvaa	11 (9140)	

Vanhempien kokemukset perhesuhteista – vanhemman ja lapsen suhteesta, parisuhteesta sekä isovanhempien avusta lastenhoitoon – ovat osaltaan yhteydessä koettuun kotipalveluiden tai perhetyön tarpeeseen (Taulukko 4). Muita useammin tukea ovat tarvinneet ne vanhemmat, jotka eivät saa tukea puolisoilta tai lasten isovanhemmilta. Henkisen tai fyysisen väkivallan kokeminen lisää selvästi kotipalvelun tai perhetyön tarvetta.

Myös muiden lapsi- ja perhepalveluiden käyttö ja kokemukset palveluista yhdistyvät matalan kynnyksen sosiaalipalveluiden tarpeeseen. Kotipalveluiden ja/tai perhetyön tarve on jonkin verran yleisempää niissä perheissä, jotka hoitavat nelivuotiaista lasta kotona (Taulukko 5). Lastenneuvolan rooli nousee esille: jos vanhempi ei ole uskaltanut kertoa perheen tilanteesta neuvolassa, sosiaalipalveluiden tarve on suurempi. Jos vanhempi on tarvinnut ammattilaisen apua väkivallan takia, myös kotipalvelun ja perhetyön tarve on suurempaa.

**Taulukko 4. Kotipalvelua tai perhetyötä tarvinneet nelivuotiaan lapsen vanhemmat perhesuhteiden ja koetun väkivallan mukaan (%)**

	Tarvinnut perhetyötä tai kotiapua, % (N)	X <sup>2</sup> Sig
Kaikki	12 (10737)	
<b>Vanhempi tyytymätön parisuhteessa molemminpuoliseen kunnioitukseen</b>	21 (1189)	110.5 <.001
tyytyväinen molemminpuoliseen kunnioitukseen	10 (8917)	
<b>Vanhempi ei saa tarvittaessa lapsenhoitoapua isovanhemmilta</b>	25 (1656)	286.4 <.001
saa tarvittaessa lastenhoitoapua	10 (9081)	
<b>Menettänyt maltin lapsen kanssa ristiriitatilanteessa</b>	20 (3450)	259.5 <.001
ei maltin menetystä	9 (7208)	
<b>Vanhempi kokenut fyysistä väkivaltaa parisuhteessa</b>	33 (120)	47.7 <.001
ei fyysistä väkivaltaa	12 (10328)	
<b>Vanhempi kokenut henkistä väkivaltaa parisuhteessa</b>	23 (958)	125.2 <.001
ei henkistä väkivaltaa	11 (9482)	

**Taulukko 5. Kotipalvelua ja/tai perhetyötä tarvinneet nelivuotiaan lapsen vanhemmat palveluiden käytön ja palvelukokemusten mukaan (%)**

	Tarvinnut perhetyötä tai kotiapua, % (N)	X <sup>2</sup> Sig
Kaikki	12 (10737)	
<b>Lapsi ei varhaiskasvatuksessa</b>	17 (2254)	64.3 <.001
Lapsi varhaiskasvatuksessa	11 (8437)	
<b>Ei ole uskaltanut kertoa asioista rehellisesti lastenneuvolassa</b>	20 (1242)	69.9 <.001
uskaltanut kertoa	12 (8970)	
<b>Lastenneuvolassa ei ole selvitetty koko perheen hyvinvointia</b>	18 (1900)	60.0 <.001
on selvitetty	11 (8324)	
<b>Vanhempi tarvinnut ammatillaisen apua väkivallan takia</b>	45 (746)	442.4 <.001
ei tarvinnut	13 (3996)	

Jyväskylän yliopiston psykologian laitos keräsi huhti-toukokuussa 2020 kyselyaineiston suomalaisilta lapsiperheiltä osana VoiKu-hanketta.

Kyselyyn vastasi 1105 vanhempaa, joista valtaosa äitejä. Yli puolella vastaajista oli kouluikäisiä lapsia ja kahdella kolmesta alle kouluikäisiä, osalla molempia.

Vastaajat olivat varsin korkeasti koulutettuja, mikä vastaa suomalaisten lapsiperheiden äitien tilannetta yleensäkin: puolella vastaajista oli korkeakoulututkinto.

Yksinhuoltajia oli vanhemmista noin kymmenesosa samoin kuin uusperheissä asuvia.

Uupumusoireita mitattiin PBA-mittarilla (Parental Burnout Assessment), joka koostuu 23 osiosta. Mitä suurempi osioiden keskiarvo, sitä enemmän uupumusoireita.

## PALVELUIDEN KÄYTÖN MUUTOKSET KORONAEPIDEMIAN AIKANA

Jyväskylän yliopiston psykologian laitos keräsi COVID-19-epidemian aikana kyselyaineiston suomalaisilta lapsiperheiltä. Kysely ajoittui ajankohtaan, jolloin perheet olivat viranomaisten suositusten mukaisesti eristäytyneinä kotiin: äidit ja isät etätöissä, koululaiset etäkoulussa ja pienet lapset tilapäisesti pois päivähoidosta.

Kyselyllä kartoitettiin vanhempien kokemuksia perheen arjesta ja hyvinvoinnista. Kyselyyn sisällytettiin yhteistyössä THL:n kanssa kysymyksiä palveluiden käytöstä ennen poikkeustilaa ja sen aikana. Vanhempia pyydettiin myös arvioimaan palveluista saadun avun ja tuen riittävyttä.

Kyselyn tulosten mukaan suurin pudotus palveluiden käytössä on tapahtunut eniten käytetyissä palveluissa (Taulukko 6).

Kun ennen epidemiaa lääkäripalveluita oli lapsen sairastaessa käyttänyt reilu kaksi kolmannesta lapsiperheistä, poikkeusoloissa niiden käyttö putosi alle viidesosaan perheistä. Lastenneuvolan palveluita oli ennen koronakriisiä käyttänyt kolme neljästä alle kouluikäisen lapsen vanhemmasta, osuus oli korona-aikana pudonnut reiluun neljäsosaan.

Varhaiskasvatuksessa osuus oli pudonnut vajaasta 80 prosentista alle kolmasosaan. Lapsiperheiden sosiaalityön palveluiden käyttö oli vähentynyt puoleen ja myös järjestöjen ja seurakuntien tarjoaman matalan kynnyksen palveluiden käyttö oli pudonnut hyvin vähäiseksi.

## PALVELUIDEN KÄYTTÖ JA VANHEMPIEN UUPUMUSOIREET

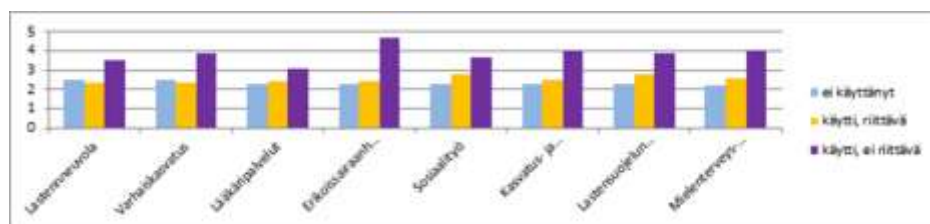
Palveluiden käyttö ja niistä saatu tuki oli yhteydessä vanhempien kokemuksiin uupumusoireisiin. Uupumusoireita oli eniten niillä vanhemmilla, jotka olivat COVID-19-epidemian aikana käyttäneet palveluita, mutta kokivat, ettei palvelu ollut riittävää (Kuvio 1). Erityisen selvästi uupumusoireita oli tässä ryhmässä erikoissairaanhoidon palveluita käyttäneillä.

Uupumusoireita oli vähemmän niillä vanhemmilla, jotka joko eivät olleet käyttäneet palveluita tai kokivat palveluista saadun tuen riittäväksi. Yleisimmin käytettyjen palveluiden eli lastenneuvolan, varhaiskasvatuksen ja lääkäripalveluiden osalta ei juuri ollut eroa uupumusoireissa näiden kahden ryhmän välillä.

Sen sijaan sosiaalityön (kotipalvelu, perhetyö), kasvatus- ja perheneuvonnan, lastensuojelun avopalveluiden tai mielenterveys- ja päihdepalveluiden käyttäjillä uupumusoireet olivat yleisempiä kuin niillä, jotka eivät näitä palveluita käyttäneet, vaikka palvelu olisikin koettu riittäväksi. Uupumusoireet olivat kuitenkin selvästi yleisempiä, jos vanhempi koki saaneensa riittämätöntä palvelua.

### Kuvio 1. Uupumusoireet lapsiperheiden vanhemmilla palveluiden käytön ja palvelukokemusten mukaan

(PBA-keskiarvo 1=vähän uupumusoireita, 7=paljon uupumusoireita)





**Taulukko 6. Lapsiperheiden palveluiden käyttö ja tuen saaminen ennen COVID-19-epidemiaa ja epidemian aikana, %**

	Ennen epidemiaa	Epidemian aikana
<b>Lastenneuvola (alle kouluikäisiä lapsia)</b>		
käyttänyt, tuki riittävää	68	24
käyttänyt, tuki ei riittävää	4	3
ei käyttänyt	28	72
<b>Varhaiskasvatus (alle kouluikäisiä lapsia)</b>		
käyttänyt, tuki riittävää	75	17
käyttänyt, tuki ei riittävää	3	1
ei käyttänyt	22	82
<b>Lapsiperheiden sosiaalityö</b>		
käyttänyt, tuki riittävää	8	3
käyttänyt, tuki ei riittävää	5	3
ei käyttänyt	87	94
<b>Lääkäripalvelut lapsen sairastaessa</b>		
käyttänyt, tuki riittävää	65	15
käyttänyt, tuki ei riittävää	3	2
ei käyttänyt	33	83
<b>Erikoissairaanhoito</b>		
käyttänyt, tuki riittävää	29	9
käyttänyt, tuki ei riittävää	3	1
ei käyttänyt	69	90
<b>Kasvatus- ja perheneuvonta</b>		
käyttänyt, tuki riittävää	12	5
käyttänyt, tuki ei riittävää	5	2
ei käyttänyt	84	93
<b>Lastensuojelun avohuollon tuki</b>		
käyttänyt, tuki riittävää	3	1
käyttänyt, tuki ei riittävää	2	2
ei käyttänyt	95	97
<b>Mielenterveys- ja päihdepalvelut</b>		
käyttänyt, tuki riittävää	9	6
käyttänyt, tuki ei riittävää	3	2
ei käyttänyt	88	92
<b>Järjestöjen tai seurakuntien palvelut</b>		
käyttänyt, tuki riittävää	13	2
käyttänyt, tuki ei riittävää	0	1
ei käyttänyt	87	97

## Lähteet

Aunola, K., Sorkkila, M., & Tolvanen, A. (2020). Validity of the Finnish Version of the Parental Burnout Assessment (PBA). *Scandinavian Journal of Psychology*. Painossa.

Repo, J., Poskiparta, E., Herkama, S. & Salmivalli, C. (2020). [Koululaisten koronakevät: kyselyn tulokset](#). Turun yliopisto, KiVa-koulu, INVEST.

Rissanen, P. & Parhiala, K. & Kestilä, L. & Härmä, V. & Honkatukia, J. & Jormanainen, V. [COVID-19-epidemian vaikutukset väestön palvelutarpeisiin, palvelujärjestelmään ja kansantalouteen – nopea vaikutusarvio](#). Terveyden ja hyvinvoinnin laitos, Raportti 8/2020.

Vuorenmaa, M. & Klemetti, R. & Rajala, R. & Helakorpi, S. & Ikonen, R. & Hedman, L.: [Pienten lasten ja heidän perheidensä hyvinvointi 2018](#). THL, Tilastoraportti 10/2019.

[Stressi, huoli ja yksinäisyys – Koronapandemian vaikutukset lasten ja nuorten elämään](#). Pelastakaa Lapset, Lapsen Ääni 2020.

### Tämän julkaisun viite:

Johanna Lammi-Taskula, Maarit Vuorenmaa, Kaisa Aunola, Matilda Sorkkila. Matalan kynnyksen sosiaalipalvelut lapsiperheiden tukena ja palveluiden käyttö COVID-19-epidemian aikana. Tutkimuksesta tiiviisti 15/2020. Terveyden ja hyvinvoinnin laitos, Helsinki



### Terveyden ja hyvinvoinnin laitos

ISBN 978-952-343-522-3 (verkko)

ISSN 2323-5179 (verkko)

<http://urn.fi/URN:ISBN:978-952-343-522-3>