

# MANKALAN KOSKET – MUUTTUNUT KULTTUURIYMPÄRISTÖ

Jyväskylän yliopisto

Maisterintutkielma

2019

Laura Häkkinen  
Museologia



## TIIVISTELMÄ

<b>Tekijä</b> Laura Emilia Häkkinen	
<b>Työn nimi</b> Mankalan kosket – muuttunut kulttuuriympäristö	
<b>Oppiaine</b> Museologia	<b>Työn laji</b> Maisterintutkielma
<b>Aika</b> 11.11.2019	<b>Sivumäärä</b> 70
<b>Tiivistelmä – Abstract</b> <p>Ympäristö on jatkuvassa muutoksessa ja me siinä elävät muutamme sen mukana. Muutos ei aina ole luonnollista, vaan välillä nopeaa ja peruuttamatonta, ja siihen suhtautuminen on välillä vaikeaa ja joskus jopa ristiriitaista. Tämä maisterintutkielma keskittyy juuri tähän muutokseen ja muuttumiseen. Tutkielman tavoitteena oli ymmärtää ja tarkastella mitä arvoja Mankalan koskialue pitää sisällään muuttuneena kulttuuriympäristönä. Lisäksi tarkoituksena oli selvittää mitä tarkoittaa hyvä kulttuuriympäristö.</p> <p>Muuttunutta kulttuuriympäristöä tutkittiin etnografian ja museologian näkökulmista. Maisterintutkielmassa hyödynnettiin laadullista kyselytutkimusta ja sisällönanalyysiä, minkä avulla kartoitettiin alueen yhteisön Mankalaan liittäviä arvoja, arvoja mitä Mankalan koskialue pitää sisällään muuttuneena kulttuuriympäristönä. Tutkimuksen lähestymistapa on jaettu kolmeen osaan, Mankalan koskien historian tutkimiseen, alueen nykytilan tutkimukseen ja tulevaisuuden mahdollisuuksiin. Tutkimuksessa tarkasteltiin Mankalan koskia osana laajempaa yhteiskunnallista teollista ilmiötä sekä historiallista jatkumoa. Aika, paikka ja tila olivat tutkimuksen keskiössä, kun tulkittiin alueen kulttuuriympäristöä, identiteettiä ja arvoja.</p> <p>Tutkimuksen avulla pystyttiin selvittämään ja selventämään nykyisen yhteisön suhdetta kadonneiden koskien alueeseen ja arvot mitä yhteisö siihen nykypäivänä liittää. Mankalan kadonneet kosket ovat osoittautuneet mielenkiintoiseksi paikaksi, missä kulttuuri- ja luonnonympäristö kohtaavat. Paikaksi, missä historia ja menneisyys elää vahvasti osana ympäristöä. Tutkimuksen aikana tuli esiin myös se, että kulttuuriympäristöön voi liittyä yllättäviä arvoja, jos keskitymme muuhunkin kuin pelkästään autenttisuuteen.</p> <p>Maisterintutkielman tarkoituksena oli näyttää Mankalan esimerkin valossa se, että muutos ei aina ole lopullista ja lopettavaa kulttuuriympäristön näkökulmasta. Maisterintutkielman tavoitteena oli myös herättää keskustelua alueen yhteisössä ja toivottavasti laajemminkin siitä, miten monitasoisesta kokonaisuudesta kulttuuriympäristö koostuu.</p>	
<b>Asiasanat</b> Mankala, kulttuuriympäristö, muuttunut kulttuuriympäristö, koskiympäristöt	
<b>Säilytyspaikka</b> Jyväskylän yliopiston kirjasto	

## SISÄLLYS:

1	JOHDANTO.....	5
2	TUTKIMUKSEN TEOREETTINEN VIITEKEHYS .....	9
	2.1 Kulttuuriperintö ja kulttuuriympäristö.....	9
	2.2 Identiteetti.....	10
	2.3 Tila, paikka ja maisema .....	12
	2.4 Arvot.....	14
	2.5 Teoreettinen viitekehys .....	16
3	MENETELMÄT JA AINEISTO.....	18
	3.1 Kyselytutkimus.....	21
	3.2 Kulttuuriympäristön arviointi .....	23
4	MANKALAN KOSKET .....	26
	4.1 Vapaa-ajanvietto Mankalan koskilla.....	28
	4.2 Elinkeinoelämä litissä.....	33
5	KAURAKOSKEN VOIMALAITOSPATO .....	36
	5.1 Voimalaitoksen rakentaminen.....	38
	5.2 Voimalaitoksen vaikutus kulttuuriympäristöön .....	39
	5.3 Voimalaitoksen vaikutus luonnonympäristöön .....	41
6	KYSELYTUTKIMUS MANKALAN JOKIALUEESTA JA SEN ANALYSOINTI.....	45
	6.1 Mankalan jokialueen arvot ja merkitys.....	52
	6.2 Mankalan jokialueen merkitys kulttuuriympäristönä.....	55
7	MENNEISYYS ON VALINTOJA .....	60
8	MANKALAN KOSKET EILEN, NYT JA HUOMENNA .....	66
	LÄHTEET .....	71
	KUVA- JA TAULUKKOLUETTELO.....	78



## 1 JOHDANTO

Mankalan kosket muodostivat viiden kosken kokonaisuuden Kymijoen Mankalan kylän eteläpuolella, Pohjois-Itä-Suomessa. Kosket kahlittiin suuren vesivoimarakentamisen aikaudella toisen maailmansodan jälkeen, kun Mankalan voimalaitospato valmistui Kaurakoskeen vuonna 1950. (Halila, Heikkilä, & Wennqvist 1989, 11–12.) Koko Mankalan koskialue muuttui peruuttamattomasti, kun vesi nousi ja koskien villit kuohut tasoittuivat tasaiseksi virraksi. Ennen Kaurakosken voimalaitospatoa Mankalan kosket olivat suosittu nähtävyys ja vapaa-ajanviettopaikka. Alue oli myös suosittu urheilukalastajien keskuudessa ja siellä vietettiin suuria koskijuhlia. (Halila 1966, 249, Seppovaara 1988, 168.) Etelä-Suomen kauneimmat kosket loivat näyttämön myös lukuisille Suomi-filmien tukkilaiselokuville (Pisto, 2017).

Tärkeimmät syyt Mankalan koskialueen muokkaamiseen ja myöhemmin koskien valjastamiseen olivat ensin puunjalostusteollisuus ja myöhemmin sähköntuotanto. Kymijoen vesistöä tuli 1800-luvulla nopeasti koko Pohjoismaiden suurin puutavaran hankinta- ja logistiikka-alue ja sitä myötä myös ”Mankalan reitin” ympäristöä alettiin muokata rajusti (Halila 1966, 26–25). Jo 1960-luvulle tultaessa Kymijokeen oli rakennettu yhteensä 13 vesivoimalaa, lukuisia patoja ja joen rantoja oli perattu runsaasti (Kaakkois-Suomen ELY-keskus 2017). Vaikka ympäristö ja maisema ovat jatkuvassa muutoksessa, Mankalan koskien kohdalla muutos ei ole ollut luontaista, esimerkiksi eroosiosta johtuvaa tai ajalle

tyypillistä vuodenaikojen muutosta, vaan ympäristö otettiin haltuun kerralla ja samalla se muuttui peruuttamattomasti.

Tämä maisterintutkielma pureutuu juuri siihen tilanteeseen, kun paikka on muuttunut peruuttamattomasti toiseksi. Näin ollen tutkimuksen tavoitteena on tarkastella ja ymmärtää mitä arvoja Mankalan koskialue pitää sisällään muuttuneena kulttuuriympäristönä sekä mitä ylipäätään tarkoittaa hyvä kulttuuriympäristö. Tutkimuskysymykseksi muodostui siitä syystä; ”Mitä arvoja Mankalan koskialue pitää sisällään muuttuneena kulttuuriympäristönä?” Mankalan kadonneet kosket ovat osoittautuneet mielenkiintoiseksi paikaksi, missä kulttuuri- ja luonnonympäristö kohtaavat. Paikaksi, missä historia ja menneisyys elävät vahvasti osana ympäristöä, mutta muuttuneena ja omalla tavallaan piilossa. Maisterintutkielmassa tutkin muuttuneen kulttuuriympäristön vaikutusta paikan kokemiseen, arvoihin, identiteettiin ja perinteeseen. Tutkimuksen tarkoituksena on ymmärtää kulttuuriympäristöä itseään ja kartoittaa yhteisön paikallissuhdetta juuri tästä näkökulmasta. Tutkimuksessa pohdin lisäksi sitä, kuka todella hallitsee maisemaa ja sitä mitä yhteisönä voimme siinä nähdä. Tarkoituksena on myös tämän tutkimuskohteen kautta punnita ratkaisuja paikkasuhteen ylläpitämiseen muuttuvassa maailmassa. Muuttuneeseen kulttuuriympäristöön voi liittyä yllättäviä arvoja, jos keskitymme muuhunkin kuin pelkästään autenttisuuteen. Autenttisuus on kaiken kaikkiaan haastava käsite jatkuvasti muuttuvassa kulttuuriympäristökontekstissa. Mitä osaa autenttisuus lopulta esittää ja voivatko mielikuvat olla tärkeimpiä kuin todellisuus?

Aiheen tarkastelutapa on jaettu kolmeen ajalliseen osioon johtuen tavoitteesta ymmärtää Mankalan kadonneita koskia juuri muuttuneena kulttuuriympäristönä. Aihetta lähestytään tämän takia Mankalan koskien historian tutkimisen, alueen nykytilan tutkimuksen sekä tulevaisuuden mahdollisuuksien kautta. Tutkimuksessa tarkastellaan Mankalan koskia kulttuuriympäristönä, osana yhteiskunnallista teollista ilmiötä sekä historiallista jatkumoa. Aika, paikka ja tila ovat tutkimuksen keskiössä, kun tulkitaan alueen kulttuuriympäristöä, identiteettiä ja arvoja.

Mankalan koskien kohtalo ei ole kertaluonteinen tai uniikki vaan hyvinkin yleinen. Saman kohtalon on jakanut jo pelkästään Kymijoen alueella 12 muuta koskea. Mankalan kosket valikoituivat malliesimerkiksi tästä maailmanlaajuisesta ilmiöstä Mankalan rikkaan, mutta jokseenkin tuntemattoman kulttuuriperinnön takia. Jokiluontoa on tutkittu Suomessa runsaasti, (kuten Belinskij, Huuskonen, Soininen & Vainikka 2018) mutta tutkimuksia patoamisten vaikutuksista kulttuuriympäristöön on vähän. Tutkimus antaa uutta näkökulmaa vesirakentamisen vaikutuksesta niin kulttuuriympäristön kokemiseen kuin alueen yhteisön paikkasuhteeseen.

Menetelminä tässä maisterintutkielmassa on hyödynnetty etnografiaa ja sen mukaisia kenttätöitä, sekä toisena metodologisena näkökulmana laadullista tutkimusta kyselytutkimuksen ja sen analysoinnin muodossa. Maisterintutkielma sisältää myös historian tutkimusta Mankalan koskien vaiheista kontekstittietona niistä ilmiöistä ja tapahtumista, mitkä lopulta johtivat yhden Etelä-Suomen uljaimpien koskien valjastamiseen. Muuttunutta kulttuuriympäristöä analysoidaan Suomen Museoliiton merkitysanalyysimenetelmän (2015) avulla. Menetelmäkirjo on melko laaja johtuen tutkimuksen luonteesta. Kun tavoitteena on tutkia muuttuneen kulttuuriympäristön arvoja, tulee ensin ymmärtää kohdetta ennen muutosta, muuttuneena ja myös alati muuttavana. Tästä syystä esimerkiksi museologian näkökulmien yhdistäminen etnografiseen tutkimusotteeseen on luontevaa. Tutkimuksessa keskitytään ihmisiin ja heidän ympäristöönsä ja tarkoituksena on käsitellä kulttuuriympäristön arvoja, jotka ovat poikkeuksetta museologisen keskustelun keskiössä. Tieteenä museologia tarkastelee yksilön ja yhteisön suhdetta ajalliseen ja alueelliseen ympäristöönsä ottamalla sen haltuun hyödyntäen menneisyyden ja nykyisyyden todistuskappaleita (Vilkuna 2010, 343).

Seuraavassa luvussa, tutkimuksen teoreettinen viitekehys, avaan tutkimuksen teoreettista perustaa ja kysymyksenasettelua. Teoreettinen viitekehys pohjaa sekä museologian, etnologian että humanistisen maantieteen tutkimusperinteesen ja teoreettisen viitekehysten keskiöstä löytyvät työn kannalta keskeisimmät käsitteet; kulttuuriperintö, kulttuuriympäristö, identiteetti, paikka ja arvot.

Luvussa kolme esittelen tutkimuksen menetelmät ja aineiston. Neljännessä ja viidennessä luvuissa taustoitin Mankalan koskien kulttuuriympäristöä, käyn läpi historian tutkimusta ja nostan esiin teemoja ja merkityksiä padon rakentamisen taustalla. Luvuissa kuusi ja seitsemän analysoin ja tulkiten kyselytutkimuksen ja koskialueella tapahtuneiden kenttätöiden antia ja nivon tämän opinnäytteen osaksi vallalla olevaa keskustelua kulttuuriympäristöjen arvojen rakentumisesta sekä siitä, mitä on hyvä kulttuuriympäristö. Viimeisessä luvussa eli luvussa kahdeksan pohdin Mankalan koskien tulevaisuutta kulttuuriympäristönä.



## 2 TUTKIMUKSEN TEOREETTINEN VIITEKEHYS

Tutkimuksen teoreettisen viitekehyksen keskiössä on työn kannalta keskeisimmät käsitteet; kulttuuriperintö, kulttuuriympäristö, identiteetti, paikka ja arvot. Kulttuuri voidaan käsittää kollektiiviseksi perinteeksi, joka muodostuu sekä aineellisesta että aineettomasta tiedoista, tavoista ja taidoista (Räsänen 1989, 13). Pohdittaessa kulttuuriperintöä on turha kahlita sitä museon tai muun muistiorganisaation seinien sisälle, vaan elävä ja muuttuva kulttuuriperintö on alati läsnä ympärillämme kulttuuriympäristön kerrostumissa, materiassa ja aineettomana kulttuuriperintönä.

### 2.1 Kulttuuriperintö ja kulttuuriympäristö

Kulttuuriperintö on tietoinen kulttuuri- ja perinnetuotteiden arvottamisen ja tuotteistamisen prosessi (Tieteen termipankki 2019), jonka päämääränä on usein yhteisöllisten identiteettien esittäminen, ylläpitäminen ja vaaliminen. Käsitteen avulla tuotetaan nykykulttuuria, vaikka se viittaaakin menneisyyteen. Tästä syystä voidaan sanoa kulttuuriperinnön olevan tuotettua, vaikka se on usein jo olemassa. Vasta identifioinnin kautta syntyy kulttuuriperintöä, se siis syntyy henkisen prosessin tuloksena. (Salmela, Matikka, Latvala & Kauppi 2015. 17, 19.) Perinne ja perintö eivät ole sama asia, vaikka niitä usein käytetäänkin synonyymeinä. Tieteellisessä mielessä *perinne* viittaa samanaikaisesti omaehtoiseen tiedon tuottamiseen sekä sen uusimiseen liittyviin merkityksenantoihin, kun taas *perintö* on liitetty enemmänkin tietoiseen kulttuuriperintötoimintaan

(Tieteen termipankki 2019). Käsitteenä kulttuuriperintö viittaa tässä tutkimuksessa vuoden 2005 Euroopan neuvoston Faron sopimukseen kulttuuriperinnön yhteiskunnallisesta merkityksestä. Puitesopimuksen toisessa artiklassa kulttuuriperintö määritellään tarkoittavan niitä menneisyydestä perittyjä voimavaroja, mitkä omistajastaan riippumatta kuvastavat ihmisten muuttuvia arvoja, uskomuksia, tietoja ja perinteitä (Finlex 2018a). Suomessa vuonna 2018 voimaan tulleen yleissopimuksen tavoitteisiin kuuluu kulttuuriperinnön, identiteetin ja kestävän kehityksen välisen yhteyden vahvistaminen. Faron yleissopimus korostaa kulttuuriperintöä voimavarana, kulttuuriperinnön monimuotoisuutta sekä merkitystä kestävän taloudellisen kehityksen resurssina. (Opetus- ja kulttuuriministeriö 2017.)

Teoreettisen viitekehyksen keskiössä on kulttuuriympäristö, joka muodostuu kulttuuriperinnön ajallisista kerrostumista paikassa. Kulttuuriympäristö on aina ihmisen ympäristö, se on yhteisön muistin ja identiteetin perusta. Kulttuuriympäristöllä tarkoitetaan ihmisten tai ihmisten ja luonnon välisestä vuorovaikutuksesta syntyneitä erilaisista elementeistä koostuvaa kokonaisuutta. Toisin sanoen, kulttuuriympäristö on ihmisten päivittäinen ympäristö. Vaikka kulttuuriympäristö usein mielletään olevan jotain ylevää ja erityistä, voidaan sanoa, että kaikki nimetty ympäristö kuuluu kulttuuriympäristön piiriin. Hyväksi havaittu kulttuuriympäristö vahvistaa yhteisön suhdetta elinympäristöönsä sekä omaan identiteettiin. Sen avulla pystymme parhaassa tapauksessa ymmärtämään niin menneisyyttä, nykyisyyttä kuin tulevaa. (Kulttuuriympäristöstrategia 2014, 6, 8.)

## 2.2 Identiteetti

Identiteetti on ajan myötä tiedostamattomista prosesseista muotoutuva kuva ihmisestä itsestään. Stuart Hallin (1999) mukaan sosiologisessa subjekti-käsityksessä identiteetti muodostuu minän ja yhteiskunnan vuorovaikutuksesta. Identiteetti ikään kuin silloittaa sisä- ja ulkopuolen. Projisoimalla itsemme kulttuuriin identiteetteihin samalla ne sisäistäen, teemme ympäröivistä merkityksistä ja arvoista osan itseämme. Tämä identifioituminen auttaa liittämään subjektiiviset tunteemme objektiivisiin paikkoihin, joita asutamme sosiaalisessa ja

kulttuurisessa maailmassa. (Hall 1999, 22, 39.) Identiteettejä on monia; kansallisia, alueellisia ja yksilöllisiä. Identiteetti ylettyy yli rajojen kuten iän, yhteiskuntaluokan, ideologian tai koulutuksen (Räsänen 1989, 12). Tässä työssä pääpaino on ennen kaikkea alueellisella identiteetillä. Alueellinen identiteetti kasvaa alhaalta ylöspäin hierarkkisesti, ensimmäisenä paikallisyhteisö, toisena maakunta ja niin edelleen (Räsänen 1989, 13). Perinteen ja identiteetin vastakohtana voi nähdä juurettomuuden. Missä identiteetti ja perinne tuovat tuttuuden tunteen ja turvan, juurettomuus aiheuttaa epävarmuutta ja kodittomuuden tunnetta. Juurettomuus ei ole kuitenkaan irrallisuutta, se voi toki olla paikattomuutta mutta se ei välttämättä tarkoita kuulumisen tunteen tai yhteisyyden puutosta. Kollektiiviset paikattomuuden kokemukset voivat nimittäin vahvistaa yhteisön identiteettiä ja uudelleen rakentaa tai muokata sitä. (Aro 1999, 180, 183.)

Identiteettiä voidaan lähestyä myös ympäristösuhteen kautta. Käsite voidaan jakaa paikan omaan identiteettiin sekä ihmisen alueelliseen identiteettiin. Paikan omalla identiteetillä tarkoitetaan paikan ainutlaatuisuutta verrattuna muihin paikkoihin, ihmisen alueellinen identiteetti taas liittyy ihmisen tilaan ja luo näin paikan. (Haarni, Karvinen, Koskela & Tani 1997, 18.) Paikkaan kuulumisen on aina subjektiivista, mutta siihen liittyy myös jaettuja, yhteisöllisempiä piirteitä, niin sanottua intersubjektiivista kokemista. Tämän kaltaisen kollektiivisen kokemuksen pohjalla vaikuttavat yhteinen historia, sekä esimerkiksi median muodostamat mielikuvat. Tästä syntyvät mielenmaisemat, jossa henkilökohtaiset ja yhteisölliset käsitykset kohtaavat. (Haarni ym. 1997, 18.)

Identiteetin käsite on vahvasti kytköksissä museologiaan. Museologian professori Janne Vilkuna (2009) näkee nykyaikaisilla muistiorganisaatioilla kolme yhteiskunnallista perustehtävää, joista ensimmäistä voisi luonnehtia ympäristön ajallisuuden ymmärtämiseksi. Muistiorganisaatioiden avulla yksilö ja yhteisö voivat määrittää oman ajallisuutensa suhteessa entiseen ja tulevaan. Sen avulla voidaan vastata kysymyksiin; kuka olen ja keitä oli ennen minua. Ajalliset kerrostumat osoittavat jatkumon, mihin muistiorganisaatioiden toinen perustehtävä Vilkunan mukaan liittyy, eli tehtävään aktivoida yhteisöä ja haastaa sitä elämään nykyisyydessä, ottamaan vastuuta sekä lähimmäisistämme että ympäris-

töstämme. Kolmas perustehtävä on muistin merkitys suhteessa unohdukseen ja sen tuoma turva ja järjestys kaoottisessa ympäristössä. (Vilkuna 2009, 17–18.) Kaikki kolme muistiorganisaation perustehtävää ovat vahvasti kytköksissä identiteettiin, on sitten kyseessä henkilökohtainen, paikallinen tai yhteiskunnan identiteetti. Museologian professori Tomislav Šola (1997) näkee museot identiteettimme jatkeina, ne sekä palvelevat identiteettiä mutta myös kasvavat siitä. ”Identiteetti kasvaa menneisyyden maaperästä” tarkoittaen, että menneisyys, nykyisyys ja tulevaisuus ovat vuorovaikutuksessa ja kytköksissä toisiinsa. (Šola 1997, 8, 15, 95.)

### 2.3 Tila, paikka ja maisema

Stuart Hallin mukaan identifioituminen on avainasemassa liittäessämme subjektiiviset tunteemme objektiivisiin paikkoihin, joita asutamme sosiaalisessa ja kulttuurisessa maailmassa. Tähän liittyy vahvasti Anthony Giddensin (Hall 1999, 60) ajatus paikasta, joka on erityinen, tuttu ja rajallinen. Giddensin paikka on lisäksi erityisten sosiaalisten käytänteiden tyysija, johon identiteettimme ovat tiiviisti kietoutuneet. (Giddens 1990, viitattu lähteessä Hall 1999 22, 60.) Maantieteen professori Pauli Tapani Karjalainen näkee paikan samankaltaisena. Inhimillistämällä luonnon- tai kulttuuriympäristöämme yhdistämme neutraalin ympäristön merkitysyhteyteen ja teemme siitä *paikan* (Karjalainen 1997, 230). Fyysiset paikat ovat muuttuvia, mutta ne muuttuvat myös kokijansa elämänhistorian mukaan (Haarni ym. 1997, 16-17).

Humanistisessa maantieteessä *tilan* käsite tulkitaan elämän ja kokemisen kautta tarkoittaen, että itse tilan fyysisyyttä tärkeämpää on erilaiset paikkoihin liittyvät tunteet ja niihin liittyvät merkitykset. Olennaista on huomioida eletty ja koettu tila ja se, ettei tila ole erotettavissa ympäröivästä kulttuurista ja yhteiskunnasta. Tila syntyy yhteiskunnallisesti ja kulttuurisesti ja sitä tulkitaan aina subjektiivisesti. Näin ollen tila ei ole irrallinen, fyysinen ulottuvuus, vaan sosiaalinen, erottamaton osa ympäröivää kulttuuria ja yhteiskuntaa. (Häkli 1999, 82-83). *Paikalla* tarkoitetaan *tilaa*, johon ihminen sitoo merkityksiä elämästään. Paikka on subjektiivinen kokonaisuus, johon kiinnitytään elämisen kautta. Paikkaan kiinnitty-

minen on pitkäaikainen prosessi, mikä ei tapahdu hetkessä. Aistittu, ympäröivä maailma on elämiskaailman perusta, joka havaintojen tulkinnan kautta muuttuu tilasta paikaksi. Havainnot ja aistit ovat myös pohjana muistojen paikkojen syntymiseen, menneisyytemme paikat muuttuvat muistoiksi, joiden varaan rakennamme käsityksiä nykyisistä paikoista. (Haarni, ym. 1997, 16-17.) Näin ollen muistot luovat paikalle perspektiivin, ikään kuin henkilökohtaisen kulttuurihistoriallisen kontekstin.

Tavanomaisesti maisema on synonyymi näkymälle, mutta pohdittaessa käsitettä laajemmin, siihen liittyy aina vahvasti aika ja tila, tässä tapauksessa myös alueellinen merkitys. *Maisema* on alati muuttuva, elävä kuva paikasta, joka paljastaa nykyhetken lisäksi menneisyyttä, ihmisen ja luonnon vuorovaikutteista historiaa. (Heikkilä 2000, 11.) "Kulttuurimaisema ei ole hetken lapsi vaan vuosisatojen tulos, luonnonvoimien ja ihmisen vuorovaikutuksen synnyttämä." toteaa Tapio Heikkilä teoksessaan *Suomalainen kulttuurimaisema* (2000). Kulttuurimaisemalle ominaista on sen muodostuminen elinkeinon harjoittamisen tuloksena, näin ollen ympäristö saa kulttuurisia merkityksiä ja muuttuu maisemaksi. (Heikkilä 2000, 5.)

Ympäröivä ympäristö ja sen maisemat voidaan jakaa kulttuuri- ja luonnonmaisemiin. Kulttuurimaisemilla tarkoitetaan maisemia, jossa ihmisen läsnäolo ja sen historian jäljet ovat vahvasti havaittavissa, esimerkiksi urbaanissa ympäristössä. Myös maaseutumaisemat ovat kulttuurimaisemia. Itseasiassa ne ovat kulttuurimaisemia tyypillisimmillään ja ihanteellisimmillaan. Niissä luonnon läsnäolo on voimakkaammin aistittavissa. Luonnonmaisemalla taas tarkoitetaan maisemia, missä ihmisen jälki on olematon. Tämänkaltaisia maisemia on kuitenkin hyvin vähän, minkä takia maisemat, joissa on vähäinen ihmisen jälki ja luonnonvoimat ovat niissä edelleen pääosassa voidaan kuitenkin lukea luonnonmaisemaksi. (Heikkilä 2000, 15.) Petri Raivon mukaan käsitteellisesti maisemien sisältö ja merkitykset ovat aina kulttuurisia, tarkoittaen että vaikka nähtävänä olisi fyysinen luonto, kulttuuri antaa kehykset havainnoille (Raivo 1997, 209). Tästä näkökulmasta luonnonmaisemaa ei ole olemassa. Mankalan kosket ovat monella tapaa luonnon- ja kulttuurimaiseman rajapinnassa, niissä on vi-

vahteita kummastakin maailmasta. Mankalassa maisema on näennäinen luonnonmaisema, johtuen alueen vähäisestä asutuksesta ja erämaankaltaisesta jylhästä luonnosta. Ihmisen jälki tulee esiin luonnossa kuitenkin nopeasti, itse jokiuoman ja joen lisäksi se on nähtävissä esimerkiksi polkuina ja hakkuina. Jäljet ovat kuitenkin pienessä osassa kokonaiskuvaa, joten maisematyyppi on kokonaisuudeltaan hyvinkin luonnonmaisemanomainen.

## 2.4 Arvot

On sitten kyseessä kulttuuriperintö, kulttuuriympäristö, identiteetti tai paikka, näille kaikille on yhteistä prosessinomainen muodostus ja yksilön ja yhteisön asettama arvomaailma. Yhtä lailla paikasta tulee *paikka* tai ympäristöstä kulttuuriympäristö prosessiomaisen tuottamisen ansiosta. Omat henkilökohtaiset tai laajemmat yhteisölliset tai kansalliset arvonäkemykset ohjaavat näitä tuottamisen prosesseja. Yhteiskuntatieteellisen ja sosiaalipsykologisen käsityksen mukaan arvot ovat ihmisen toiminnan abstrakteja ja yleisluontoisia päämääriä, jotka ohjaavat ihmisen toimintaa ja valintoja. Arvoja voidaan myös asettaa tärkeysjärjestykseen eli niitä voidaan vertailla. Arvot, kuten aikaisemmin mainitut perinne, kulttuuriympäristö, paikka ja identiteetti, ovat luonteeltaan muuttuvia. Ne eivät pysy samana johtuen niiden roolista vallitsevien normien ja ympäröivän yhteiskunnan kuvastajana tietyssä ajassa. Arvot ilmaisevat meille, millaisia asioita tulisi tavoitella ja myös sen, mitkä ovat arvot näiden tavoitteiden ja valintojen takana. (Helkama 2015, 8–9.) Arvot ovat myös keskiössä tässä maisterintutkielmassa, kun pohditaan arvoja, joita Mankalan koskialue pitää sisällään muuttuneena kulttuuriympäristönä.

Ihmisinä meillä on luontainen taipumus arvottaa ympäröivää todellisuuttamme. Tämä toteutuu sekä arvioidessamme asioiden arvoa kuin myös laatimalla erilaisia arvokäsitteitä arvon arvioimiseksi. Tapa on varsin yleinen tutkiessa ja vertaillen esimerkiksi objekteja ja ilmiöitä. (Oksanen 2000, 9.) Arvojen olemus voidaan jakaa itseisarvoihin ja välinearvoihin. Itseisarvot ovat arvoja, joita ei voida perustella muilla arvoilla ja niitä tavoitellaan niiden itsensä vuoksi. Yleisimpiä ja hyväksytyimpiä itseisarvoja ovat muun muassa jo antiikista tutut hy-

vyys, totuus ja kauneus. Välinearvot taas ovat sanan mukaisesti arvoja jonkin muun saavuttamiseksi, esimerkiksi suoritusarvo ja hyöty, ovat välttämättömiä itseisarvoihin pyrittäessä. On myös mahdollista, että samalla asialla on sekä itseis- että välinearvo. Esimerkiksi filosofian tohtorin Ilkka Niiniluodon (1994) mukaan työ voi olla tekijälleen sekä itseisarvo, että välinearvo, ansaitsemisen väline (Niiniluoto 1994, 187). Timo Purjo määrittää teoksessa *Arvot ovat ihmisen toiminnan perusta* (2014) myös arvostuksen, joka eroaa arvosta. Arvostukset ovat henkilökohtaisia ja subjektiivisia. Arvostukset ovat jotain, mitä yksilöltä tavoitellaan itselle eikä ihmisille yleisesti. (Purjo 2014, 5, 43.)

On olemassa monia erilaisia arvotyypppejä, kuten hedoniset (onni, mielihyvä, ilo), esteettiset (kauneus, yleisyys), eettiset (hyvyys, moraalinen oikeus) ja sosiaaliset (rakkaus, ystävyys, vapaus) arvot. Nämä arvot voivat myös muuttua. Ilkka Niiniluodon mukaan on kolme tapaa, joilla arvot voivat muuttua. Teoksessa *Järki, arvot ja välineet* (1994) esitellään yhtälö, missä X on henkilön arvojärjestelmä, U uskomukset, V välineet ja I itseisarvo, eli  $X = UVI$ . Tätä yhtälöä hyväksi käyttäen voidaan helposti erotella erilaisia tapoja arvojen muutokseen. Ensimmäinen tilanne muutokseen on, kun V muuttuu, mutta U ja I pysyvät samoina. Tämä toteutuu tilanteissa, joissa keksitään uusia teknisiä välineitä, kuten auto. Uskomukset ja itseisarvot siis pysyvät samoina, mutta välineet niiden saavuttamiseksi muuttuvat. Toisessa muutostilanteessa itseisarvo (I) säilyy vakiona, mutta uskomusten (U) muutos aiheuttaa muutoksen myös välineisiin (V). Tämäntekainen muutos toteutuu tilanteissa, joissa esimerkiksi jokin hyvänä pidetty osoittautuu haitalliseksi. Tässäkin muutostilanteessa perimmäiset tavoitteet, eli itseisarvot, pysyvät samoina, vaikka uskomukset ja välineet muuttuisivat. Kolmas muutos on Niiniluodon mukaan syvällisin, koska siinä muuttuu itseisarvo. Itseisarvon muutos vaikuttaa myös välineisiin (V), mutta tässä tilanteessa uskomukset (U) pysyvät samoina. (Niiniluoto 1994, 187, 188–189.)

Käsitykset siitä, millainen ympäristö on arvokasta ja hyvää, muuttuvat ajan myötä koska tarkastelemme arvoja ja ympäristön arvokkuutta aina omasta ajastamme käsin. Kenellä on valta päättää, mikä ympäristö on arvokas, ja kenellä on vastuu tästä päätösestä? Arvostukset muuttuvat hitaasti, mutta tänä päivänä

tavanomaisena pidetty paikka voi olla osa tulevaisuudessa arvostettua ja omasta ajastaan havainnollisella tavalla kertovaa kulttuuriympäristöä. Jokaisella meillä on vastuu ympäristöstämme, mutta samalla myös oikeus hyvään kulttuuriympäristöön. Tämä tulee esiin jo Suomen perustuslaissa, 20 § todetaan, että vastuu luonnosta ja sen monimuotoisuudesta, ympäristöstä ja kulttuuriperinnöstä kuuluu kaikille. (Finlex 2018b). ”Hyvä” kulttuuriympäristö ei ole yksiselitteinen, ja se voi merkitä eri ihmisille eri asioita. Voidaan kuitenkin todeta, että hyvä kulttuuriympäristö vahvistaa suhdetta elinympäristöön ja auttaa ymmärtämään menneisyyden kautta tätä hetkeä ja rakentamaan tulevaisuutta. (Kulttuuriympäristöstrategia 2014, 8.)

## 2.5 Teoreettinen viitekehys

Kulttuuriympäristöt yhdistetään usein historiallisiin ympäristöihin, joihin liittyy positiivisia miellelyhtymiä. Kulttuuriympäristö voi olla myös todiste asioista, joita ei haluta muistaa. Myös tällaisissa tilanteissa on hyvä muistaa kysyä, kenellä on valta päättää mitä muistetaan ja mikä todella on yhteisön identiteetin ja kollektiivisen muistamisen kannalta tärkeää. Kulttuuriympäristön voi nähdä loputtomana kehänä tai spiraalina, jossa niin menneisyys, nykyhetki kuin tulevaisuus vaikuttavat samanaikaisesti. Sitä eteenpäin vievä voima on yhteisö, jonka identiteetin heijastumia ovat kulttuuriperintö ja sen aineelliset ja aineettomat ilmentymiset, niin tilassa kuin ajassa. Voimme tutkia kulttuuriympäristöä paikkakontekstin ja humanistisen maantieteen tai museologian kautta. Yhteistä näille on se, että yhteisö määrittää perinnön ja kulttuuriympäristön. Kulttuuriympäristö vaikuttaa meihin yhteisönä ja yksilönä mutta jos ajatellaan asiaa toisesta näkökulmasta, voidaan myös kysyä; miten me yhteisönä vaikutamme kulttuuriympäristöömme? Kulttuuriympäristö ja yhteisö elävät symbioosissa ja vuorovaikutuksessa toisiinsa nähden ja on vaikeaa erottaa mitkä tekijät suoranaisesti vaikuttavat ympäristöstä yhteisöön ja mitkä tekijät yhteisöstä ympäristöön. Professori Janne Vilkkuna toteaa artikkelissaan ”Täytetyn tiikerin äärellä”, että kaikki kulttuurit toimivat ympäristönsä ehdoilla (Vilkkuna 2003), mutta myös kaikki ympäristöt toimivat kulttuurinsa ehdoilla, kun me itse annamme ympäristöllemme ne arvot ja arvostukset, mitä haluamme siinä nähdä. Ihminen on muokannut ympä-



ristöään niin rajusti ja lopullisesti että myös ympäristö on taipunut kulttuurin ehtoihin. Lisäksi täytyy muistaa, että käsitykset ympäristöstä muuttuvat. Näin ollen voidaan todeta, että ympäristöt toimivat kulttuurin ehdoilla myös siinä tilanteessa, kun käsitykset ja kokemuksemme siitä mitä kulttuuriympäristö on muuttuvat.

Yhteisönä vaikutamme kulttuuriympäristöömme arvottamalla. Arvon antaminen niin aineettomalle kuin aineelliselle kulttuuriperinnölle, kulttuuriympäristölle ja maisemalle on tehtävä, johon tulee vaikuttaa yhteisön ääni. Kaikkea säilyttämiseen tai muistamiseen ei kuitenkaan ole resursseja, joten kulttuuriperinnön ja historian tallennus on aina valintoja; mitä päätämme muistaa ja mitä päätämme unohtaa. Tämä valinta on valtaa, koska valintojen kautta pystytään määrittämään menneisyytemme ja sitä kautta nykyinen todellisuutemme, parhaimmassa tapauksessa myös tulevaisuutemme. (Vilkuna 2003.)

### 3 MENETELMÄT JA AINEISTO

Tämän maisterintutkielman tutkimusote on etnografinen. Etnografia on nimitys erilaisille kulttuuria sisältäpäin lähestyville tutkimuksille, etuliite "etno" viittaa kansaan, "grafia" viittaa kirjoittamiseen (Saaranen-Kauppinen & Puusniekka 2006). Etnografinen tutkimusote mahdollistaa paikallisten ihmisten paikkaan liitettyjen käsitysten, kokemusten ja arvostusten kartoittamisen. Etnografia soveltuu hyvin tutkimusotteeksi tähän maisterintutkielmaan, koska sen avulla voidaan syvällisesti analysoida kulttuuria ja tulkita merkitysjärjestelmiä. Etnografinen tutkimusote mahdollistaa reflektiivisen tulkintaprosessin sekä kiinteän suhteen kenttään että siellä syntyville mahdollisille uusille näkökulmille. Tämä jatkuva ennakoimattomuus ja ymmärryksen jatkuva muutos voivat parhaimmillaan tarjota tutkijalle uusia kulttuurisia tulkintoja tutkimuksen kohteesta. (Hämeenaho & Koskinen-Koivisto 2018, 7–8.) Etnografisen tutkimusotteen kompastuskivi voi monessa tilanteessa olla täydellisen objektiivisuuden eli puolueettomuuden tavoittelu tai vastaavasti huomaamaton subjektiivisuus eli puolueellisuus. Pyrkimys tulisikin olla mahdollisimman objektiivisessa tutkimusotteessa, missä tutkija ei sekoita omia asenteitaan ja uskomuksiaan tutkimuskohteeseen.

Kulttuuriympäristöt ympäröivät meitä joka puolelta, joten ympäristön kokijana tutkija ja kohde ovat jatkuvassa vuorovaikutuksessa. Tämän takia tutkija ei voi irrottautua ympäristöstä kokonaan katselemaan sitä ulkopuolelta, vaan tutkijan tulee olla subjektiivinen kokija ympäristössä itsessään, osana ympäröivää kulttuuriympäristöä. Tutkijan rooli on olla samalla sekä näkijä että tekijä; olla erotamaton osa paikkaa, että pystyä irtautumaan siitä arvioimista varten. On en-

siarvoista ymmärtää, että objektiivisuus syntyy oman subjektiivisuutensa ymmärtämisestä. (Eskola & Suoranta 1998, 17.) Etnografinen tutkimusote antaa mahdollisuuden tutkijalle olla osana tutkittavaa kohdetta. Mankalasta irrottautuminen kokonaan olisikin ollut vaikeaa, koska paikka on minulle lapsuudesta asti tuttu. Omakohtainen suhde tutkittavaan kohteeseen ja alueen yhteisöön ja on otettu huomioon tutkimuksessa. Tämän takia tavoitteeksi muodostui tehdä kaikki tutkimukseen sisältyvät valinnat mahdollisimman läpinäkyviksi ja alistaa ne näin tieteellisesti arvioitaviksi.

Etnografisen tutkimusprosessi muodostuu kolmesta ulottuvuudesta; kentästä, missä tutkimus ja aineiston keruu tapahtuu, kontekstoinnista eli taustoituksesta sekä vaikuttavuudesta. Etnografisesti mielletynä "kenttä" ei rajoitu pelkästään konkreettiseen kenttätyöhön, vaan kentäksi voidaan lukea toissijainen aineisto tutkimuskohteesta, jos ja kun sitä tarkastellaan etnografisesti, eli pyritään ymmärtämään kulttuurisia merkitysverkostoja. Näin ollen kontekstoinnilla on huomattava osuus tutkimusprosessissa, oltiin fyysisesti kentällä tai ei. (Hämeenaho & Koskinen-Koivisto 2018, 10, 12, 14.) Kontekstointi ja tutkittavan kohteen olemuksen ja kulttuurisidonnaisuuden ymmärtäminen ovat olleet myös tämän tutkimuksen lähtökohtana. Ymmärrys saavutettiin perehtymällä tutkimuskohteen kulttuuriseen kontekstiin kartoittamalla tietoa ajasta, paikasta ja ympäröivästä sosiaalisesta ja kulttuurisesta ympäristöstä.

Etnografian avulla voidaan kuvata, analysoida, tulkita ja ymmärtää kulttuurisia ja sosiaalisia tilanteita ja kohteita. Tutkimusta tehdessä tulee kuitenkin ymmärtää, että tutkimus itsessään poikkeaa tutkittavasta todellisuudesta. Näin ollen etnografinen tutkimus on havainnointia ja havainnointi on aina tulkintaa. Havainnointi on lisäksi aina valikoivaa. Tästä syystä se metodina sopiikin hyvin tilanteisiin, jossa tutkitaan tekstejä, luontoa ja ympäristöä. Havainnointi metodina sopii myös laadulliseen tutkimukseen, jonka tarkoitus ei ole objektiivinen tieto. (Vilkkä 2006, 11, 33; Fingerroos & Jouhki 2018, 85.)

Koska tutkimuksen tavoitteena on ollut myös ilmiön, eli koskialueen kehityksen kokonaiskuvan aikaansaaminen, havainnointia ei rajattu koskemaan vain tutki-

muskohteeseen liittyviä asioita. Havainnointi valikoitui tiedonkeruumenetelmäksi kahdesta syystä, ensinnäkin valittu menetelmä antaa paljon monipuolista tietoa ilmiöstä, josta tiedetään vähän (Tuomi & Sarajärvi 2002, 83), tässä tapauksessa koskialueen ympäristön menneisyydestä ja nykytilasta, niin yhteisön kuin itse ympäristön näkökulmasta. Toiseksi havainnoinnin avulla pystytään kytkemään saatu tieto muista aineistonkeruumenetelmistä jouhevasti oikeaan asiayhteyteen eli asiat nähdään ikään kuin oikeassa kontekstissa havainnoinnin kautta (Tuomi & Sarajärvi 2002, 83). Opinnäytettä varten kerättiin tietoa koskialueesta kenttätöiden osallistuvan havainnoinnin kautta sekä havainnoitiin jo tuotettua lähdeaineistoa koskialueesta. Lähdeaineistoina on hyödynnetty erilaisia aikalaisjulkaisuja ja muistoja, joita kerättiin painetuista lähteistä. Lisäksi jokialueen nykytilaa kartoitettiin kenttätöiden ja kyselytutkimuksen avulla.

Maisterintutkielmassa käytetyt aineistot on rajattu tapaustutkimuksen avulla, mikä tarkoittaa tutkimusta tässä ajassa ja tietyssä, rajatussa ympäristössä. Rajaamiseen liittyy vahvasti tutkittavan kohteen ainutkertaisuus ja samaan aikaan tyypillisuus. (Eskola & Suoranta 1998, 65.) Tuotettu aineisto on rajattu kohteen mukaan, sekundäärinen kirjallinen aineisto taas ajan, paikan ja tietenkin teoreettisen kattavuuden mukaan. Molempia aineiston rajauksia ja keruuta on säännöstellyt tutkimuksen teoreettinen viitekehys ja Mankalan koskialue paikana, kulttuuriympäristönä, sekä siihen sisältyvät arvot.

Tutkimuksessa hyödynnetään aineistotriagulaatiota, joten tutkimuksessa yhdistetään useita aineistoja keskenään, kuten aikakauslehtiartikkeleja, mainoksia, kenttätöitä ja kyselytutkimusta (Eskola & Suoranta 1998, 69). Käyttö on perusteltua ottaen huomioon tutkimuskohteen laajuuden niin ajallisesti kuin tilallisesti. Sekundääriaineistoa analysoidaan teemoittelun avulla, eli laadullinen aineisto luokitellaan Mankalan koskien aihepiiriin ympärille. Tärkeitä teemoja ovat paikakuvaukset ja tiedot ympäristöstä sosiaalisena ja kulttuurisena kokemuksena, sekä ympäristöön liittyvät arvot ja arvostukset.

### 3.1 Kyselytutkimus

Maisterintutkielmaa varten tehtiin Mankalan jokialueen yhteisölle kyselytutkimus, jonka avulla pyrittiin kartoittamaan alueen yhteisön suhdetta paikkaan nykypäivänä. Kysely (lomakehaastattelu) on aineiston keräämisen tapa, missä kysymysten muoto on vakioitu eli strukturoitu. Kaikilta kyselyyn vastaavilta kysytään siis samat asiat, samassa järjestyksessä ja samalla tavalla. (Vilka 2007, 27.) Maisterintutkielmaa varten luodussa kyselytutkimuksessa oli yhteensä kymmenen kysymystä, joista yhdeksän oli pakollisia kysymyksiä ja viimeinen vapaaehtoinen. Kyselytutkimus on yleensä strukturoitu haastattelumuoto, mutta tässä maisterintutkielmassa jokaiseen kysymykseen pystyi vastaamaan valmiiden vastausvaihtoehtojen lisäksi myös vapaasti omin sanoin. Tällä pyrittiin kartoittamaan mielipiteet Mankalan jokialueesta mahdollisimman kattavasti. (Kyselytutkimus kokonaisuudessaan Liite 1.)

Kyselytutkimus valikoitui aineistonkeruumenetelmäksi siitä syystä, että se on helppo toteuttaa suurellekin joukolle yhdellä kertaa. Verrattuna haastatteluun, laadullisen tutkimuksen tavanomaisempaan aineistonkeruumenetelmään, kyselytutkimus mahdollisti myös persoonattomamman lähestymistavan. Koska olen itse osa alueen yhteisöä, en halunnut, että haastattelutilanne vääristää kysymyksiin annettuja vastauksia. Kyselytutkimuksen avulla siis taattiin tutkimustulosten luotettavuus.

Kyselytutkimus luotiin Webropol -kyselytyökalun avulla ja julkaistiin Facebookissa kolmessa ryhmässä 4. ja 5.3.2019 sekä kahdessa eri WhatsApp- viestiryhmässä, joiden jäsenet ovat jollain tasolla osana alueen yhteisöä. Kyselytutkimus julkaistiin sosiaalisen median kanavissa, jotta kyselyyn vastaaminen olisi mahdollisimman helposti saavutettavaa. Kyselyyn vastaaminen pidettiin mahdollisimman anonyyminä, eikä yksittäisiä vastaajia voida tunnistaa vastausten perusteella.

Kyselytutkimuksen lähtökohtana voidaan pitää ihmisen subjektiivista ympäristösuhdetta. Leena Rossin (2010) mukaan ihmisen ympäristösuhde pitää sisäl-

lään kaiken mitä ihminen yksilönä ja yhteisönä tekee ympäristölleen, miten toimii ympäristössään ja sen vaikutuksesta tai innoittamana. Ympäristösuhteeseen kuuluvat olennaisena osana havainnot, arvot, tunteet, asenteet, teot ja toiminnot, sekä näiden tuotteet. Ympäristösuhde sisältää myös tietoisuuden sekä kiintymyksen ympäristöön. (Rossi 2010, 81). Ympäristösuhdetta voi kuvata jatkuvana prosessina, kuten identiteettiä, joka kehittyy koko elämän ajan. Ympäristösuhteen muutokseen vaikuttavat muun muassa ympäröivän kulttuurin ja yhteisön muutokset ja fyysisen ympäristön muutokset. Ympäristösuhteen muutokseen vaikuttaa myös ratkaisevasti itse ihmisen jatkuva muutos biologisena, sosiaalisena ja tiedostavana olentona. (Rossi 1995, 183–184.)

Kyselyyn vastasi yhteensä 49 henkilöä. Aineistona kyselytutkimus antaa kattavan otannan tutkimuksen teoreettisista lähtökohdista koska kvalitatiivisen tutkimuksen luonteenomaisuus, eli pyrkimys kuvaamaan tapahtumaa ja ymmärtämään ilmiötä, toteutuu myös pienemmällä otannalla. Kyselytutkimuksen avulla pyrittiin kartoittamaan alueen yhteisön suhdetta paikkaan ja selvittämään mitä arvoja yhteisö Mankalan jokialueeseen liittyy. Lisäksi kyselyn avulla yritettiin saada selville, miten paikkasuhdetta pidetään yllä. Laadullisen tutkimuksen aineiston koolla ei ole merkitystä, vaan pyrkimyksenä on rakentaa aineistosta teoreettisesti kestävä näkökulma. Kerätyn aineiston tulkinnasta voidaan tehdä yleistyksiä koska haastateltava kohderyhmä on suhteellisen heterogeeninen; kaikilla on jo suhde Mankalan kulttuuriympäristöön, ja kohderyhmä on myös ilmaissut kiinnostusta tutkimusta kohtaan. Vaikka kyselytutkimuksen otoskoko vaikuttaa matemaattisesti mitattuna suppealta, aineiston avulla pyritään tekemään syviä ja kestäviä tulkintoja sisällönanalyysin avulla. Tutkimustulokset ovat myös siirrettäviä, eli tutkimuksen tuloksia voidaan mahdollisesti soveltaa myös muihin toimintaympäristöihin. (Eskola & Suoranta 1998, 60-62, 66, 68.) Tuloksia voidaan siirtää muihin toimintaympäristöihin silloin, kun tutkitaan yksittäistä tapausta riittävän perusteellisesti, kuten tässä maisterintutkielmassa. Malliesimerkin avulla voidaan saada esille se, mikä ilmiössä saattaa toistua myös laajemmin, yleisellä tasolla. (Hirsjärvi, Remes & Sajavaara, 2004, 171.)

Kyselytutkimuksella tuotettua aineistoa Mankalan koskista analysoidaan sisällönanalyysin avulla. Sisällönanalyysillä tarkoitetaan laadullisen tutkimuksen perusanalyysimenetelmää, missä aineistoa tarkastellaan eritellen, yhtäläisyyksiä ja eroja etsien sekä tiivistäen. Tämän kaltainen aineiston laadullinen käsittely perustuu loogiseen päättelyyn ja tulkintaan. (Tuomi & Sarajärvi 2009, 91–93, 108). Maisterintutkielmassa kyselytutkimuksen vastauksia ryhmitellään teemoittelun avulla. Teemoja muodostetaan tässä tutkimuksessa aineistolähtöisesti, eli etsimällä kyselyn vastauksista yhdistäviä tai erottavia seikkoja ja niitä vertailaan. Menetelmän avulla ikään kuin pirstotaan aineisto, käsitteellistetään sitä ja lopuksi järjestetään uudelleen uudeksi kokonaisuudeksi (Tuomi & Sarajärvi 2002, 105).

### 3.2 Kulttuuriympäristön arviointi

Maisterintutkielmassa tutkitaan Mankalaa kulttuuriympäristönä myös Museoviraston merkitysanalyysin kautta. Vaikka menetelmä on alun perin tarkoitettu museoiden objektien ja kokoelmien merkitysten määrittelyyn, se tarjoaa erinomaiset työkalut myös laajempien kokonaisuuksien, kuten kulttuuriympäristön analysointiin. Arviointimenetelmä antaa laajan ja syväluotaavan arviointipohjan kulttuuriympäristön tutkimiselle ja sen kautta voidaan myös pohtia mikä on hyvä kulttuuriympäristö. Merkitysanalyysin avulla pyritään myös tuomaan esiin sellaista roolia autenttisuus muuttuneessa kulttuuriympäristössä voi esittää. Merkitysanalyysin aineistona hyödynnetään pääsääntöisesti kyselytutkimuksen antia, kenttätöitä ja historian tutkimusta unohtamatta. Kerättyä aineistoa peilataan merkitysanalyysin arviointikriteereihin ja sitä kautta pyritään selvittämään Mankalan merkitystä muuttuneena kulttuuriympäristönä.

Suomen Museoviraston merkitysanalyysimenetelmä on Suomen Metsämuseo Luston ja Metropolia Ammattikorkeakoulun kehittämä analysointimenetelmä, joka on kehitetty pääsääntöisesti museoiden objektien ja kokoelmien merkitysten määrittelyyn, mutta sitä voidaan soveltaa käyttöön myös museoiden ulkopuolella, tässä tapauksessa käsittämään kulttuuriympäristöä. Merkitysanalyysi-

sissä haetaan sananmukaisesti merkitystä, eli mitä jokin ilmaisee tai symboloi, mitä se välittää ja kertoo. Merkitys on informaatioisisältö, joka ilmaisee arvon ja tärkeyden. Näin ollen merkitysanalyysin avulla tuotetaan ennen kaikkea laadullista sisältöä. Merkitysanalyysissä tapahtuu merkityksellistämistä, mikä edellyttää tiedonkeruun lisäksi objektin, tässä tapauksessa kulttuuriympäristön, tarkastelua ja laajaa kontekstualisointia. (Häyhä, Jantunen & Paaskoski, 2015, 5–7, 9.)

Merkitysanalyysi on yhteisöllinen menetelmä, jonka käyttö edellyttää yhteisöllisyyttä eri toimijoiden ja sidosryhmien kanssa. Vaikka sillä tuotetaan tietoa analyysikohteesta, on ensisijaista osallistaa yhteistyökumppanit myös merkityksellistämiseen. Analysointi on tutkimuksellinen mutta myös tulkinnallinen menetelmä, joten saadut vastaukset eivät ole sama asia kuin objektiivinen tieto. Johtuen tästä analyysimenetelmän subjektiivisuudesta, yhteisöllinen analyysi voi tuottaa myös ristiriitaisia tulkintoja. Tämä johtuu eri toimijoiden suhteesta analysointikohteeseen sekä heidän taustoistaan, arvomaailmastaan ja mielenkiinnostaan. Merkitysanalyysi on siis jatkuva prosessi, mikä tarjoaa mahdollisuuden uudelleen arviointien lisäksi myös uusiin tulkintoihin. (Häyhä ym. 2015, 7, 9.) Merkitysanalyysissä jaetaan merkityksiä seitsemän arvokriteerin avulla, jotka voivat esiintyä limittäin, täydentää toisiaan tai olla ristiriidassa toisiaan kohden. Seitsemän arvokriteeriä ovat edustavuus, autenttisuus, historiallinen ja kulttuurinen merkitys, elämyksellinen ja kokemuksellinen merkitys, yhteisöllinen merkitys, ideaalitila ja hyödynnettävyys ja käytettävyys. (Häyhä ym. 2015, 12.)

Merkitysanalyysissä edustavuutta arvioidessa tärkeintä on määrittää kohde suhteessa muuhun määrittelevään ryhmään, eli onko se ideansa yleinen vai harvinaisen edustaja (Häyhä ym. 2015, 12). Toinen merkitysanalyysin arvokriteeri on autenttisuus. Autenttisuudella tarkoitetaan merkitysanalyysissä kohteen aitoutta ja sen todentamista. Autenttisuuteen liittyy myös se, mikä on kohteen alkuperäisyys suhteessa siihen, mitä sen halutaan edustavan. (Häyhä ym. 2015, 12). Merkitysanalyysissä painoarvo on alkuperäisyys suhteessa representaatioon, ei niinkään säilyneisyyteen. Merkitysanalyysin kolmas kriteeri on historiallinen ja kulttuurinen merkitys. Historiallinen merkitys todentuu silloin, kun kohde välittää



jotain merkityksellistä menneisyydestä esimerkiksi paikasta, ajasta tai henkilöstä. Kulttuurinen merkitys todentuu puolestaan silloin, kun kohde edustaa ja lisää ymmärrystä yhteisön toimintatavasta. Huomionarvoista on se, että kulttuuriset merkitykset voivat vaihdella saman kulttuurin sisällä. (Häyhä ym. 2015, 12.)

Elämyksellinen ja kokemuksellinen merkitys pohjautuvat kohteen fyysiseen olemukseen tai tietosisältöön. Merkitys ilmenee muun muassa emotionaalisenä, positiivisena tai negatiivisena, jopa nostalgisena kokemuksena. Merkitystä arvioidaan kokijan reaktioilla, kuten muistoilla ja se tarjoaa aineksia identiteetin rakentamiseen. (Häyhä ym. 2015, 12.) Viides merkitysanalyysin arviointikriteeri on yhteisöllinen merkitys, joka liittyy analysointikohteen erityiseen tai tärkeään rooliin tietylle, nimetylle yhteisölle. Merkitys välittyy pääsääntöisesti aineettomana, kuten sosiaalisten tai kulttuuristen ilmaisujen kautta. Tämä merkitys liittyy yhteiseen kokemiseen, muistiin ja identiteettiin. (Häyhä ym. 2015, 13.)

Kuudes merkitysanalyysin arvokriteeri on ideaalitila, jolla tarkoitetaan tilaa, jossa siihen liitetyt merkitykset ovat parhaiten esillä. Tämä kriteeri liittyy vahvasti valintaan, koska siinä valitaan jokin kohteen menneistä, historiallisista tiloista. (Häyhä ym. 2015, 13.) Viimeinen eli seitsemäs arviointikriteeri Museoliiton merkitysanalyysissä on kohteen hyödynnettävyys ja käytettävyys. Arvioidessa tätä kriteeriä lähtökohtana on käyttöpotentiaali ja merkityksellisyys muun muassa inspiraationa tai vetovoimatekijänä. Hyödynnettävyyttä ja käytettävyyttä vähentävät esimerkiksi puutteelliset kontekstitiedot ja fyysiset ominaisuudet. (Häyhä ym. 2015, 13.)

#### 4 MANKALAN KOSKET

Mankalan kosket sijaitsivat noin kolmen kilometrin pituisella jokiosuudella Kymijoessa, Mankalan kylän eteläpuolella Pohjois-litissä. Mankalan kosket saivat alkunsa noin tuhat vuotta ennen ajanlaskun alkua, mahtavan ja äkillisen luonnonilmiön myötä, kun Suur-Päijänteen vedet puhkaisivat sisemmän Salpausselän ja syntyi Vuolenkoski Konniveden eteläpähän. Vesi syöksyi voimalla Mankalan rotkolaaksoon ja aina Tapolaan saakka, missä vedet kääntyivät itään ja jatkoivat kulkuaan ulomman Salpausselän mukaisesti muodostaen Leinin- ja Pellinginselän. (Halila, ym. 1989, 11–12.) Leinin- ja Pellinginselän kautta haara yhdistyy Pyhäjärveen ja siitä varsinaiseen Kymijokeen.

Sana ”Mankala” tarkoittaa Ernst Lampénin mukaan käyrää koskea (Lampén 1928, 32). Koskiosuus muodostui viidestä koskesta (kuva 1), joiden rannat olivat erämaan kaltaiset, havumetsien peittämät, kivikkoiset, korkeat ja jyrkät. Ensimmäinen koski, Harakkakoski, oli loiva, kapea ja syvä uoma, joka leveni ennen seuraavaa Mustakoskea 300 metriä leveäksi päävirtasuuntaiseksi suvanoksi. Mustakoski oli nimensä mukainen, koskessa vesi oli tummaa johtuen syvästä uomasta. Keskivirran molemmilla puolilla oli akanvirtaukset, eli päävirtasuunnan vastakkaisia virtauksia, mikä teki koskessa liikkumisen tottumattomalle vaikeaksi. Kolmas koski, Tolppakoski (kuvat 2, 3, ja 4), oli lyhyt ja vaarallinen putous, joka jakaantui alempana kahdeksi erilliseksi haaraksi, joiden väliin jäi, Mankalan voimalaitospadon myötä kadonnut, pieni ja matala Lapinsaari. Virta yhdistyi taas ennen neljättä koskea eli kallioiden reunustamaa Vähäkäyrää (ku-

van 1 kartassa Vähäkäyrä). Vähäkäyrän koskessa vesi pusertui voimalla ”kuohuvaksi padaksi” ja syöksyi sieltä suurimpaan koskeen eli Isokäyrään, missä aallot saattoivat olla jopa metrin korkuisia. Vähä- ja Isokäyrä muodostivat Mankalan koskiosuuden pääkosket, joiden yhteispituus oli noin 600 metriä ja putouskorkeus 4,08 metriä. (Seppovaara 1988, 45–46.) Mankalan koskien virtaus rauhoittui huomattavasti ennen louhikkoista Kaurakoskea, mihin rakennettiin Mankalan voimalaitos patoineen 1950-luvulla.



Kuva 1. Mankalan kosket; Harakkakoski, Mustakoski, Tolppakoski, Vähäkäyrä ja Isokäyrä (Matkailulehti, lokakuu 1914, 143).

#### 4.1 Vapaa-ajanvietto Mankalan koskilla

Teollistumisen, kaupungistumisen ja palkkatyön lisääntyminen johtivat Suomessa vapaa-ajan ja työn selkeämpään erottamiseen 1900-luvun alussa. Vapaa-aika tarjosi ensimmäistä kertaa ihmisille yhteiskuntaluokasta riippumatta mahdollisuuden myös erilaisiin huvituksiin ja harrastamiseen. (Heinonen 2008, 4.) Vapaa-ajan myötä kiinnostus matkailuun lisääntyi ja tyydyttämään tätä tarvetta perustettiin 1887 Suomen Matkailijayhdistys, jonka tavoitteena oli ”herättää maan omissa asukkaissa ja ulkomaalaisissa mieltymystä matkustukseen tässä maassa ja tehdä ne helpoksi, laajentaa siten sen luonnon ja kansan tuntemusta” (Suomen matkailijayhdistys 2019). Kaipaus muistamisen arvoiseen voimakkaaseen maisemakokemukseen on romantiikan tyyllisyyden peruja, minkä perusideoita oli uudenlainen yhteys luonnon kanssa. Uusi suhtautuminen luontoon johtui pitkälti kaupungistumisesta ja teknologian ja teollisuuden kehityksestä. Enää luontoa ei nähty vain itseisarvona vaan subjektiivisen kokemisen tyyssijana ja toisin kuin ennen, mitä villimpi ja vaarallisempi luonto oli, sen parempi. Ajalle tyypillisiä olivat kuvaukset ”aidosta” luonnosta, vaarallisesta ja kahlitsemattomasta, missä ihmisen kädenjälki oli huomaamaton tai olematon. Tästä ammensi myös kansallisromantiikka, joka oli johtava tyyllisyys myös Mankalan koskien markkinoinnissa.

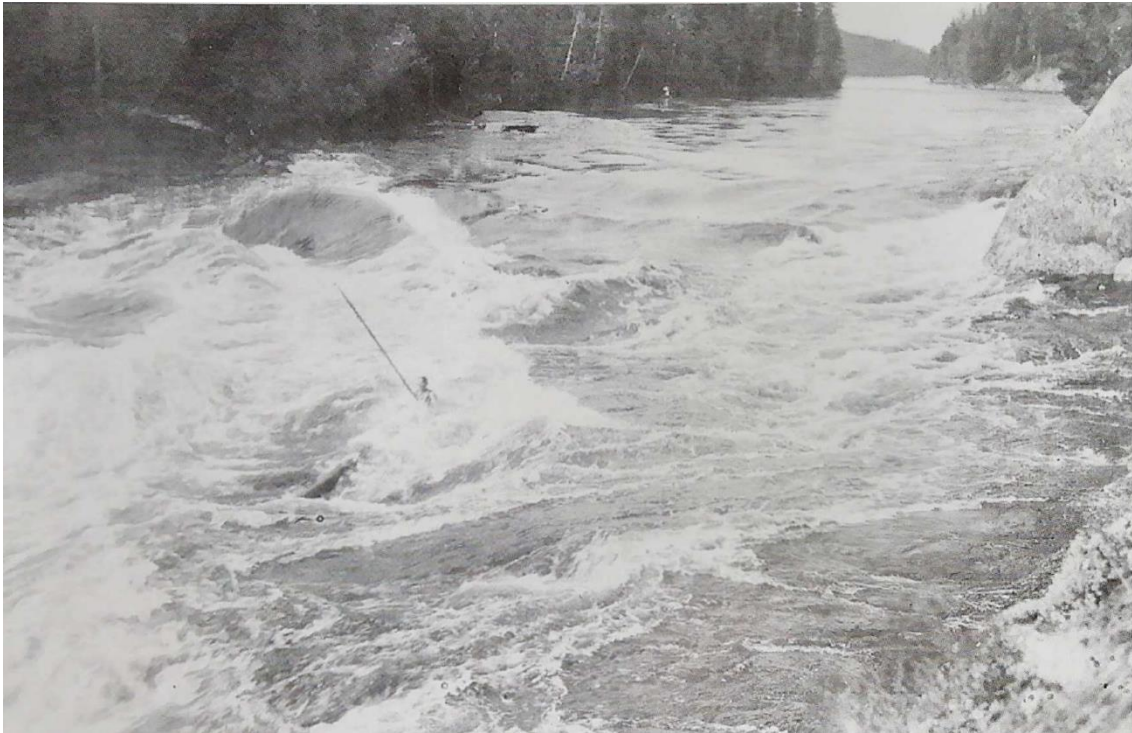
Suomen Matkailijayhdistys kiinnostui Mankalan koskialueen monipuolisista mahdollisuuksista, kuten koskenlaskusta, ja ne otettiin osaksi yhdistyksen matkailureittejä 1900-luvun ensimmäisellä vuosikymmenellä. Jo ensimmäisenä kesänä, kun matkailureitti avattiin, Mankalaan saapui turisteja ympäri Suomea ja Eurooppaa, muun muassa Tanskasta, Englannista, Saksasta, Ranskasta ja Itävallasta. (Seppovaara 1988, 235.) Matkailureitti oli suhteellisen helppo toteuttaa, koska Mankalan kosket olivat jokseenkin hyvien liikenneyhteyksien päässä. Paikan päälle pääsi joko höyrylaivalla Heinolasta tai Pietari-rataa pitkin Lahdesta. Heinolan vesireitti oli näistä kahdesta vanhempi ja jo 1800-luvun lopussa nuori, pääkaupunkilainen sivistyneistö käytti tätä kesäreittiä Vuolenkoskelle ja Mankalan koskille. Vuonna 1912 avattiin matkailureitti Mankalan koskille, jonka avulla ”tavallinen matkailija” pääsi helposti nauttimaan koskista, ilman matkan

rasituksia. (Halila 1966, 247–248). Eemeli Salminen (1912) kuvailee Mankalan koskia tässä ensimmäisessä reittiä mainostavassa matkailuoppaassa seuraavasti:

*”Koko matka Vesijärveltä Sitikkalaan on miellyttävä. Mankalaan asti on luonto viehkeän kaunista, lauhaa ja tyynnyttävää, mutta koskissa näyttää tuo hillitty kauneus oikein rajuna purkautuvan esille. Hiljaisista järvimaisemista on jouduttu keskelle kosken kuohuja. Vaahtolaineet pieksävät toisiaan, kosken rauhaton rinta kohoilee, ja metsä huokuu säästykseksi laineen loiskintaan rantakallioita vastaan.”*

300 onnistuneen laskun jälkeen tapahtui Mankalan koskilla ensimmäinen kahdesta kuolemaan johtaneesta onnettomuudesta. Ensimmäinen onnettomuus tapahtui syyskuussa 1911. Onnettomuudessa kaksi nuorta naista hukkui Vähä- ja Isokäyrän välisessä mutkassa. Toinen onnettomuus tapahtui seuraavan vuoden kesäkuussa, kun kaksi ylioppilasta ja koskiveneen perämies menehtyivät heidän veneensä kaatuessa Tolppakoskessa. Ensimmäisen onnettomuuden syynä lienee ollut rajuilma, toisesta onnettomuudesta syytettiin perämiehen ohjausvirhettä. (Halila 1966, 249; Seppovaara 1988, 236.) Toisen onnettomuuden jälkeen Suomen kenraalikuvernööri kielsi koskenlaskun Mankalassa (Halila 1966, 249), mutta koskiharrastus aloitettiin uudelleen tiukentuneilla turvatoimilla vielä viimeiseksi kesäksi 1914 (Lampén 1914, 142).

Kuten edellä mainitusta katkelmasta voidaan todeta, jo viime vuosisadan alussa pidettiin tärkeänä ihmisten luontosuhdetta. Tätä korosti omalta osaltaan nuoren kansakunnan tahtotila oman identiteettinsä konkretisoimiseen juuri luonnon avulla. Mankalan koskialue on erinomainen esimerkki luonnonkauniin ympäristön haltuunotosta juuri saavutettavuutta lisäten.



Kuva 2. Mankalan koskenlasku hiipui pikkuhiljaa näytösluontoiseksi ohjelmaksi, jota tultiin ihailemaan kaukaakin. Kuvassa mankalalaisen Lauri Virtasen taidonnäyte yhdellä tukilla laskemisesta Tolppakoskessa Suomi-Filmin kuvauksissa 1920-luvulla (Virtanen 2000, teoksessa Anttila 2000, 58).

Ensimmäinen maailmansota keskeytti matkailun Mankalassa melkein kokonaan. Sodan jälkeen ei koskia enää päässyt itse laskemaan, vaan rannoilta seurattiin muutamien hurjapäiden koskenlaskua yhden tukin varassa (kuva 2). Vähitellen näiden niin sanottujen laskupyhien ympärille alkoi kehittyä tukkilaiskisoja ja -juhlia. (Halila 1966, 249.) 1930- ja 1940-luvulla näihin tukkilais- ja juhannusjuhliin osallistui huomattava määrä väkeä; parhaimmillaan Koskilavan juhannusjuhlilla kävi lähes 10 000 henkeä (Kouvola Sanomat 2017).

Vaikka koskenlasku loppuikin 1914, alueella kävi aina joen kahlitsemiseen asti paljon turisteja. Turistit retkeilivät alueella kesäaikaan ja kuljeskelivat pitkin koskien rantoja. Alueella oli jopa osan vuotta auki oleva pieni kahvila ja Eskolassa pystyi myös yöpymään. 1935 innokkaan urheilukalastajan, oopperatähti Väinö Solan aloitteesta perustettiin Mankalan matkailun kehittämistoimikunta, jonka tarkoituksena oli muun muassa kehittää alueen majoitusta. Kehittämistöötä lisäsi Helsingin olympialaiset, jotka piti järjestää vuonna 1940. Mitään konkreettista

ei kuitenkaan tehty kehittämistoimikunnan puolesta, varsinkin kun joen patoaminen alkoi näyttää väistämättömältä 1940-luvulle tultaessa. (Anttila 2000, 59.)

Etelä-Suomen jylhimpänä luonnonvaraisena koskena Mankala päätyi myös näyttämöksi monille tukkilaiselokuville. Ensimmäinen näistä oli Erkki Karun ohjaama *Koskenlaskijan morsian* (1923). Kokonaisuudessaan yhdestätoista tukkilaiselokuvasta viimeiset, *On lautalla pieni kahvila* (1952) ja *Taikayö* (1954) kuvattiin Mankalan voimalaitoksen rakentamisen jälkeen. Kuvausryhmät asuivat elokuvien teon ajan muun muassa Ruuhalassa Eskolanlahdella ja paikallisia käytettiin ekstroina ja filmin teon apuna. (Anttila 2000, 59.)

Samoihin aikoihin Mankalan koskenlaskun kanssa toinen huomionarvoinen vapaa-ajan harrastus alueella oli urheilukalastus. Kymellä oli toki kalastettu jo ammoisista ajoista lähtien, mutta toiminta oli ollut puhtaasti anastava elinkeino, jonka jäljet kalavesiin olivat tuhoisat. 1920-luvulla asiaan alettiin kiinnittää enemmän huomiota ja kalakantoja elvyttämään istutuksilla. Kehitys johti siihen, että Pohjois-Kymenlaakson urheilukalastajat vuokrasivat Mankalan kosket vuonna 1925 ja aloittivat vaelluskalojen istutuksen. 1930-luvulla litin ja Kuusankosken kunnat perustivat kalastusseuroja ja palkkasivat kalastusneuvojan, mikä helpotti Kymijoen kalastuksen säännöstelyssä. (Halila 1966, 196–197).

Pohjois-litin Vesikansan alueen vedet olivat hyvin kalarikkaita vielä 1800-luvulla, kun suuruitto ja patoamiset ei vielä häirinnyt vaelluskaloja ja sopivia elinympäristöjä sekä kutupaikkoja oli runsaasti. Mankalan koskissa eli järvilohia ja järvi-taimenia, ei kuitenkaan esimerkiksi merilohta, joka ei päässyt nousemaan Anjalankoskea ylemmäksi. Kalastukseen käytettiin muun muassa verkkoja, rysiä, mertoja ja katiskoita. Kalastuspainotteisella erätaloudella oli suuri rooli maanviljelijöiden taloudessa vielä 1930-luvullakin osassa Vesikansan kylistä, muun muassa Vuolenkoskella. (Halila 1966, 194–195, 197). Kalastuksesta Mankalan koskilla ennen urheilukalastuksen aloittamista on olemassa vain vähän tietoa, johtuen siitä, että pyynti oli luonteeltaan kotitarvekalastusta. (Seppovaara, 1988, 111–112).

Vielä 1800- ja 1900-luvun taitteessa Mankalan kosket eivät olleet kovinkaan tunnetut urheilukalastuksen piirissä johtuen paikan vaikeakulkuisesta sijainnista. Alueen uskottiin olevan jopa niin syrjäinen ja maasto niin vaikeakulkuista, että Mankalan kosket säilyisivät aina kahlitsemattomina. Vaikeasta saavutettavuudesta huolimatta oli urheilukalastajia, jotka löysivät kosket ja sen tarjoamat kalavedet. Tällöin todettiin, että oltuaan vuosia valvomattomassa ja vapaassa tilassa, koskialueen saaliit eivät olleet mitenkään erinomaisia (Alfthan 1925, viitattu lähteessä Seppovaara 1988, 167–168). Yleisesti oltiin kuitenkin sitä mieltä, että itse saalis oli toissijaista Mankalan koskikalastuksessa, ja tärkeintä oli alueen ”eksoottinen ja häiriintymätön luonto” ja sen kokeminen (Seppovaara 1988, 168). Suomen urheilukalastajien Liitto joutui luopumaan, kuten kaikki muutkin, Mankalan koskista vuonna 1946 Mankalan voimalaitoksen rakennustöiden aloittamisen yhteydessä. Näin tilannetta kuvaa eräs Mankalan kävijä:

*”Niiden, jotka ovat tottuneet näillä koskilla kalastamaan, käy mieli sen tähden apeaksi. Luonnonkauneudessa kuuluvat Mankalan kosket epäilemättä maamme kauneimpiin ja komeimpiin. Koskien uomassa ovat kuohut voimakkaat, rannat ovat jylhän kauniit koskemattomine metsineen. Sielussa syntyy vapauttava tunne, kun rannalta katselee Isokäyrän tyrskyäviä pyörteitä tai soutelee koskien välissä suvannossa. Jotkut ovat väittäneet Mankalan koskien kauneudessa voittaneen entisajan kuulun Imatran”*

(Seppovaara 1988, 169).

Kymijoen varren teollisuus ja joen patoaminen vaikuttivat ratkaisevasti myös Kymen kalakantaan, lukuisista yrityksistä huolimatta ”Lohi-Kymestä” on tullut ajan myötä ”Särki-Kymi” (Halila 1966, 197). Koskien kahlitseminen on tehnyt mahdottomaksi joidenkin vaelluskalojen nousun entisille elinalueille ja vedenlaadun heikentyminen on verottanut rankasti istutettuja kantoja. Tilannetta on yritetty parantaa monin tavoin, mutta esimerkiksi kalaportaat puuttuvat edelleen Mankalan voimalaitospadosta.



## 4.2 Elinkeinoelämä litissä

litti kuuluu Etelä-Suomen maatalousalueen koilliseen rajaseutuun ja on näin ollut vanhastaan osa maamme tärkeintä maataloustuotantoaluetta (Halila 1966, 135). Talouselämän murrokset, kaupungistuminen ja teollistuminen muuttivat litin maalaispitäjän väestön rakennetta 1900-luvun alussa. Vaikka pienviljelyä suosiva asutuspolitiikka satoi väestöä maatalouden piiriin, maatalouden nopea koneistuminen vapautti työvoimaa myös muille aloille. (Halila 1966, 54.)

Esihistorialliselta ajalta saakka kalastuksella on ollut suuri merkitys Kymijoen ympäristön yhteisön elämässä. Kalastuksen voi jopa nähdä olleen yksi alullepanevista voimista koko Kymenlaakson asutuksessa. Kalastus säilytti paikkansa tärkeänä elinkeinona Mankalan lähialuilla aina 1930-luvulle saakka. (Seppovaara 1988, 83.) Ennen Kymenlaakson teollistumista Mankalan koskien käyttö tuottavassa mielessä oli kalastusta lukuun ottamatta vähäistä. ”Mankalan reitti” oli vaikea liikennöidä ja sen reunamien luonto kivikkoista ja vaikeakulkuista, niinpä aina 1700-luvun loppuun asti Mankalan jokiosuus pysyi suhteellisen koskemattomana luonnonympäristönä. Tämän jälkeen alkanut tukinuitto muutti pikkuhiljaa Mankalan reittiä, kuten lukuisia muita jokialueita, luonnonympäristöistä rakennetuiksi kulttuuriympäristöiksi.

Vesiliikenteen edistämiseksi oli suuri rooli 1800-luvun alkupuolella, koska maantieteellisesti Suomi tarjosi ihanteelliset olosuhteet luontaisten vesiteiden parantamiseksi. Päävientitavara puu oli ensisijainen syy kanavahankkeille, vasta toisena syyinä oli matkustusyhteyksien parantaminen. Kymijoen kanavointia oli suunniteltu perusteellisesti ensimmäisen kerran jo vuonna 1819, kanavahanke Päijänteen yhdistämistä Kymijokea pitkin mereen haudattiin kuitenkin varojen niukkuuden takia 20 vuodeksi. Hanke nousi uudelleen esiin 1838, kun tutkittiin uudelleen mahdollisuuksia Kymen kanavoimiseksi laivaliikennettä varten. Suunnitelmassa kanava olisi yhteensä 130 kilometriä pitkä ja siinä olisi 25 sulkua. (Blomqvist 1917, viitattu lähteessä Myllykylä 1991, 61–62.) Tämäkin hanke oli liian kallis toteuttaa. Kuitenkin Saimaan kanavavasta saatu positiivinen palaute antoi uutta pontta mahdolliseen Kymijoenkanavan suunnitteluun ja kolmas kanavatutkimus

Päijänteen yhdistämisestä Suomenlahteen valmistui jo 1861. Hankkeen syrjäytti kuitenkin Lahti–Riihimäki -rautatie. Aikakautta leimasi kaiken kaikkiaan tietynlainen kilpailu kanavien ja rautateiden välillä, minkä rautatiet voittivat, johtuen pääsääntöisesti vesireittien kausiluontoisuudesta. (Halila 1966, 224–226.) Kymijoen kanavakysymys tuli esille vielä kahteen otteeseen, 1900-luvun alussa ja toistaiseksi viimeisen kerran 1990-luvulla.

Riihimäki–Pietari -rautatie (1870) ja Kymijoki kohtasivat toisensa ylisessä Kymenlaaksossa ja tämä logistinen tilanne merkitsi valtaviin taloudellisten mahdollisuuksien avautumista alueella. Puutavaran kysyntä oli suuri ja sahateollisuus nousi nopeasti Suomen tärkeimmäksi vientiteollisuuden alaksi. Sahateollisuus keskittyi Kotkaan ja puunjalostusteollisuus ylisessä Kymenlaaksoon. Tästä syystä Kymen vesistöistä tuli nopeasti koko Pohjoismaiden suurin hankinta- ja uittoalue. 1873 perustettiin Kymin uittoyhdistys ja teollisuuslaitosten yhteisuito Kymellä aloitettiin pian tämän jälkeen. Uitto ”litin mutkan” kautta oli hankalaa johtuen neljästä koskiosuudesta, joihin lukeutuivat myös Mankalan kosket. Uittolauttoja oli purettava useaan otteeseen ja tukkien annettiin ajelehtia kosket vapaana. Uppotukkien aiheuttamat vahingot olivat suuria ja lauttaus oli kallista. (Halila 1966, 26–25, 228, 230).

litin mutkan ongelmallisuus nosti jo 1800-luvulla syntyneen ajatuksen Pohjanlahti–Kimolanlahti -kanavasta jälleen esiin, minkä lähtökohtana oli nippu-uitto aina Päijänteeltä vähintään Myllykoskelle (nyk. Kouvola) asti. Ajatuksena oli myös sisävesilaivojen liikennöinti kanavassa. Suunnitelmat julkaistiin vuonna 1900, mutta kanavahanke jäi toteuttamatta. Toinen maailmansota oli muokannut paljon Kaakkois-Suomen liikenneyhteyksiä ja sodan jälkeen vanhat rata- ja kanavasuunnitelmat otettiin uudelleen esiin. Kimolan kanavan suunnittelu aloitettiin vuonna 1957 ja työt talvella 1962. Kimolan kanava avattiin kesällä 1966 ja tämä tarkoitti sitä, että tukkeja ei enää tarvinnut uittaa litin mutkan kautta. Tähän loppui tukkilaisromantiikan aika litissä. (Anttila 2000, 360–361; Halila 1966, 230; Anttila 2000, 360–361.) Kimolan kanava oli käytössä aina vuoteen 2018 asti, jolloin sitä alettiin ruoppaamaan ja leventämään veneliikenteen käyttöön, hanke valmistuu vuonna 2020 (Väylävirasto 2018).

Jos suunnitelmat Kymijoenkanavasta olisivat toteutuneet, olisivatko Mankalan kosket säästyneet? Vastaus on ei. 1800-luvulla alkanut järjestelmällinen tukinuitto ja nouseva sahateollisuus aloittivat kyllä jokialueiden muokkaamisen, mutta se palveli pelkästään uittoa ja teollisuutta. Tässä kohtaa luonnonmuodostelmat nähtiin vain ongelmakohtina. Uiton tavoitteiden valossa Kymijoenkanava olisi ollut hyvä ratkaisu. Kanava olisi helpottanut sekä liikkumista alueella, että auttanut uiton logistiikkaa. Mutta Mankalan koskia ei kahlittu näistä syistä, vaan ennen kaikkea sähkön tarpeesta.

## 5 KAURAKOSKEN VOIMALAITOSPATO

Mankalan voimalaitos on hyvä esimerkki toisen maailmansodan jälkeisestä kulttuurisesta, sosiaalisesta ja yhteiskunnallisesta kehityksestä. Positiivisessa valossa sen voi nähdä symbolina uudelle paremmalle ajalle ja tekniikalle. Mankalan koskille voimalaitoksen rakentaminen merkitsi kuitenkin peruuttamatonta muutosta. Toisen maailmansodan jälkeinen aika oli Suomessa vesirakentamisen kulta-aikaa, koska energian tarve lisääntyi ja louhintamenetelmät kehittyivät ja koneellistuivat. (Siikamäki, McWhirr, Jormola & Harjula 2004, 129.)

Suomeen saatiin sähkö 1880-luvulla ja se levisi kohtalaisen nopeasti myös kotitalouskäyttöön. Sähkön tarvetta lisäsi myös omalta osaltaan ensimmäisen maailmansodan aikainen öljypula. Ajatuksia Mankalan koskien valjastamisesta oli esitetty jo 1900-luvun alussa, mutta pitkittynyt sota lykkäsi suunnitelmia. Keväällä 1915 Sitikkalan isännät pitivät kokouksen, jossa kaavailtiin osuustoiminnallista voimalaitosta Kaurakoskeen, mikä olisi voinut mahdollisesti tuottaa sähköä koko litin alueelle. Samana kesänä virisi myös puhetta Pohjanlahden–Kimolanlahden -kanavas suunnitelman yhteydessä voimalaitoksesta Kimolaan. Tästä littiläiset eivät olleet kovin mielissään, koska voimalaitoksen hyödyn nähtiin jäävän Jaalaan. (Halila 1966, 291–292.)

Kymenlaakson kunnat perustivat Kymenlaakson sähköosakeyhtiön, jonka ensisijainen ajatus oli valjastaa Pernoon koski mutta idea kaatui hankkeen hintavuuteen. Kymenlaakson sähköosakeyhtiöstä tulikin näin jakeluyhtiö, joka osti sähköenergiaa Etelä-Suomen voimalta ja Kymi-yhtiöltä. Mankalan kosket kiinnosti-

vat Pernoon kosken valjastusyrityksen jälkeen enemmän Kymenlaakson sähköosakeyhtiötä ja sen lisäksi litin kuntaa. Tahot eivät olleet ainoita. Vuonna 1917 Helsingin kaupunki, joka omisti jo Mankalan koskiosuuksien länsirannan ja osan itärantaa, teki tarjouksen muista Mankalan koskiosuuksista. 1,729 miljoonalla markalla (vuoden 2018 euroissa 2 193 101, 22 euroa) Helsingin kaupungista olisi tullut koskiosuuden yksinomistaja. litin kunta kiirehti kuitenkin ostamaan kosket ja oston periaatepäätös tehtiin 21.4.1917. Riita koskista Helsingin kaupungin ja litin kunnan välillä sekä pitkä sota lykkäsivät voimalahanketta kuitenkin vielä 1940-luvulle asti. (Halila 1966, 292–293; Anttila 2000, 60.)

Ensimmäisen maailmansodan jälkeen litin sähköistämiseen oli kaksi ratkaisua; joko rakentaa oma voimalaitos Kaurakoskeen tai ostaa sähköä Voikkaan voimalaitokselta. Valittiin helpompi tie eli sähkön osto. Tätä varten perustettiin alkuvuodesta 1922 litin Sähkö Osakeyhtiö. (Halila 1966, 293–294; Kilttilä & Saarinen 1972, 6.)

Imatran kosken voimalaitos valmistui 25.5.1929 ja se helpotti huomattavasti sähkövoiman tarvetta. Tarve oli kuitenkin kasvava ja se pakotti suunnittelemaan myös uusia voimalaitoksia. Etelä-Suomessa ei ollut paljon muita ehdokkaita kuin Kymijoen Mankalan kosket. Talvella 1931 nimeään mainitsemaan yhtiö ilmoitti halustaan ostaa litin kunnan osuuden kahtia jakautuneen Mankalan koskien omistusoikeudesta. Tarjous oli tervetullut, koska kiista koskista oli pattitilanteessa ja elettiin suurta lamakautta. Yhtiö paljastui Etelä-Suomen Voimaksi ja ensimmäinen tarjous koskista annettiin keväällä 1933. Tarjous kuitenkin hylättiin sen riittämättömyyden vuoksi. Toisella kerralla päästiin yhteisymmärrykseen kaupan hinnasta, vapaasta sähköenergiasta sekä litin Sähkö Oy:n osallisuudesta sähkön jakeluun. Valtuusto vahvisti kaupan maaliskuussa 1934. Vuonna 1936 perustettiin osakeyhtiö Oy Mankala Ab, pääosakkaana Etelä-Suomen Voima. Puolet koskista kuuluivat kuitenkin edelleen Helsingin kaupungin omistamalle Mankala Fors Ab:lle ja joillekin yksityisille omistajille. Vuonna 1942 koskiosuuksia omistaneet tahot sulautettiin yhteen Oy Mankala Ab:ksi. Yhtiön omistukseen päätyi samalla erillisiä tiloja litin pitäjältä ja yhteensä 318 hehtaaria maata ja 11,5 hehtaaria vesialuetta. Toisen maailmansodan vuoksi Mankalan

voimalaitoksen työt voitiin aloittaa vasta 1946. Voimalaitos valmistui 1950 ja sen avulla saatiin valjastettua Mankalan koskien koko teho. Vuotuinen energiamäärä oli silloin 125 miljoonaa kilovattituntia ja rakennuskustannukset noin 400 miljoonaa markkaa. Kymen viimeinen koski, Vuolenkoski valjastettiin sähköntuotantoon 1959. (Halila 1966, 294, 296; Eulenberger 1987, 6–8, 10; Anttila 2000, 303–304.)

## 5.1 Voimalaitoksen rakentaminen

Mankalan voimalaitoksen paikaksi pohdittiin ensin Iso-Käyrää, mutta pian ymmärrettiin, että Kaurakoskessa voimala saisi käyttöönsä kaikkien kuuden kosken tehon. Toista mahdollista paikkaa kaavailtiin nykyisen Kimolan kanavan paikalle. Tällöin olisi voitu yhdistää sekä Mankala että Vuolenkoski. Kaurakosken voimalaitostyömaan rakentaminen alkoi 1944 ja rakentamista johti kokenut voimalaitosinsinööri, diplomi-insinööri Kai Sandsund Tampellasta. Voimalaitoksen suunnittelutyöstä vastasi vesivoimaan ja vesirakentamiseen erikoistunut Consulting Neuvotteleva Insinööritoimisto Oy. (Eulenberger 1987, 12–14; Anttila 2000, 304–305.)

1940-luvun puolivälissä työvoimatilanne oli huono ja koneita oli vähän. Työvoimatilanne parantui kuitenkin koko ajan ja loppuvuodesta 1946 työntekijöitä oli Mankalassa jo 420. Seuraavana vuonna työntekijöitä oli jo 650 ja töitä tehtiin koko vuoden ympäri. Työmaa oli suurimmillaan kesällä 1948, jolloin siellä työskenteli jopa 860 henkilöä. (Eulenberger 1987, 15–17.) Työt sujuivat hyvin, mutta rakennustöitä varjosti oikeuskiista Kaurakosken omistajuudesta. Oy Mankala Ab oli ostanut ranta-alueen, mikä oli 1839 isossajaossa päätynyt Kauppilan kruunutilan haltuun. Kyläläisten mielestä jako ei olisi kuitenkaan koskenut vesioikeutta ja koskea. Oikeutta käytiin asian tiimoilta pitkään, hovioikeus ratkaisi kiistan yhtiön hyväksi mutta korkein oikeus oli eri mieltä vuonna 1952. Oikeuden päätös johti uusiin koskikauppoihin 1953, missä kylä sai muun muassa yhteistä vapaata sähköä litin Sähkö Oy:n kautta. (Eulenberger 1987, 8, 29; Anttila 2000, 306.)

Mankalan voimalaitos kytkettiin valtakunnan verkkoon lopulta 5.6.1950 (Anttila, 2000 306). Kokonaisuudessaan Mankalan voimalaitospatoa varten maata ja kalliota louhittiin ja siirrettiin 173 170 kuutiota. Koko padotusalueella maainesta siirrettiin yhteensä 212 000 kuutiota ja Kymijoen vesi nousi padon yläpuolella 5,5 metriä. (Eulenberger 1987, 24, 28.) Voimalaitospadon takia Isokäyrän ja Kaurakosken väliltä jäi noin 375 hehtaaria maata veden alle. Tästä saatiin kuitenkin noin puolet säästettyä rakentamalla muun muassa pengerryspatoja (Eulenberger 1987, 12–13).

## 5.2 Voimalaitoksen vaikutus kulttuuriympäristöön

Mankalan voimalaitoksen julkisivu on arkkitehtitoimisto B. Liljequist – A. Helanderin tuotantoa (Eulenberger 1987, 16). Bertel Liljequist oli arvostettu ja menestyksekkäs arkkitehti, jonka töissä yhdistyivät selvä muodon ja miljöönsä taju. (Arkkitehti-lehti 1945, viitattu lähteessä Arkkitehtiesittely 2012.) Liljequistin yhtiökumppani Arne Helander oli myös erikoistunut teollisuusympäristöjen arkkitehtuuriin. Yhdessä Liljequistin kanssa he suunnittelivat Mankalan voimalaitospadon lisäksi muun muassa Voikkaan tehdasalueen kerrostaloalueen 1950-luvun alussa (Valtakunnallisesti merkittävät rakennetut kulttuuriympäristöt 2009).

Käytännöllisyys ja klassinen muotokieli yhdistyvät Mankalan voimalaitospadonkin arkkitehtuurissa ja se on hienostunut esimerkki 1950-luvun korkeatasoisesta teollisuusarkkitehtuurista. Rakennuksena Mankalan voimalaitos myös symboloi monella tapaa kehitystä ja taloudellista edistystä ottaen huomioon esimerkiksi rakennuksen sijainnin keskellä agraarista rakennuskantaa ja metsäistä ympäristöä. Vielä tänäkin päivänä voimalaitos ympäristöineen on vaikuttava ilmestys, mikä nousee esiin ympäröivästä maisemasta kuin monumentti sodan jälkeisestä ponnistelusta kohti hyvinvointiyhteiskuntaa. Mankalan voimalaitos löytyy Kymenlaakson kulttuuriympäristökartoituksesta, missä se on merkitty maakunnallisesti merkittäväksi. Tähän päivään saakka alueella on, itse voimalaitoksen

lisäksi, säilynyt kaksi työntekijöiden asuinrakennusta sekä voimalaitoksen johtokunnan huvila. (Kymenlaakson kulttuuriympäristökartoitus 2008, 128, 129.)

Kulttuurimaisemalla ei ole arvolatausta, vaan ihmiset itse tekevät valinnan onko kyseessä oleva maisema arvokas vai ei (Heikkilä 2000, 15). ”Mankalan reitti” on sijoitettu Kaakkois-Suomen Ympäristökeskuksen tekemän Kymenlaakson kulttuuriympäristökartoituksen (2008) mukaan kategoriaan Liikenneympäristöt (kulttuurihistoriallisesti arvokkaat tiet, sillat ja rataympäristöt. Kategoriaan kuuluvat myös vesiväylät.) Jokiosuuden (142.09.1) kartoitti Eeva Rapola kesällä 2006 ja siitä on kerrottu selonteossa seuraavaa: ”Mankalan reitillä Kymijoki virtaa korkeiden, metsäisten kallioiden ympäröimänä kanjonimaisena jokiuomana.” Aluetta ei ole sen tarkemmin määritetty tai rajattu, mutta kuten on jo aiemmin mainittu, alue on merkitty paikallisesti merkittäväksi, toisin kuin Mankalan voimalaitospato, joka on selvitykseen merkitty maakunnallisesti merkittäväksi (Kymenlaakson kulttuuriympäristökartoitus 2008, 129–130). Selvityksen valossa tarkasteltuna Mankalan reitti, johon kadonneet kosketkin kuuluvat on omalla tavallaan vähempiarvoinen kuin Mankalan voimalaitos, mikä toisaalta on ymmärrettävää kulttuuriympäristön muutoksen takia. Selvityksessä tulee selkeästi esiin se, että muuttuneena ympäristönä jokialue on menettänyt arvoaan kulttuurimaisemana ja siitä syystä se on ainoastaan paikallisesti merkittävä.

Voimalaitoksen ympäristö on esihistoriallisesti merkittävää aluetta (Lievonon & Miettinen 1992, 113). Alueen esihistorialliseen asutukseen on vaikuttanut vahvasti Kymijoen vesistö. Asuinpaikkoja on muodostunut jopa joen saariin, kuten Linnasaaren kivikautinen asuinpaikka ja Leininselän Nuoramensaaren rautakautinen muinaishauta. Nykyään osa muinaisjäännöksistä on veden alla johtuen Kymijoen säännöstelystä. (Seppä 2003, 5.) Museoviraston mukaan alueella, Eskolasta virran mukana Leininselälle, on useita kiinteitä muinaisjäännöksiä, joista esimerkiksi Kananojan Ravinniemessä oleva rautakautinen kalmistoalue on Mankalan voimalaitospadon takia jäänyt veden alle (Kulttuuriympäristön palveluikkuna 2017). Kun osa kiinteistä muinaismuistojäännöksistä jäi veden alle, peittyi esihistoriallisesti merkittävää kulttuuriympäristöä. Suurin osa litin muinaisjäännöksistä on inventoitu vasta 1960- ja 1970-luvuilla (Museoverkko



2019), joten kokonaisvaltaista ymmärrystä alueen esihistoriasta ei välttämättä ollut olemassa ennen padon rakentamista.

Voimalaitoksien rakentaminen Kaurakoskeen ja myöhemmin Vuolenkoskelle 1950-luvulla aloitti veden säännöstelyn, mikä on pitänyt veden pinnankorkeuden pitkälti vakiona. Säättely ja karjan rantaruokinnan loppuminen ovat monelta osin johtaneet rantojen umpeen kasvamiseen. Asteittainen saastuminen taas on lisännyt alueen järvien rehevöitymistä. (Metsäpelto 2005, 229.) Maisema Mankalan, Tapolan, Sitikkalan ja Kauramaan ympärillä muuttui peruuttamattomasti, kun vesi nousi ja vaahtopäiset koskenkuohut tasoittuivat tasaiseksi virraksi. Filosofian tohtori Mika Sipura pohtiikin osuvasti blogissaan:

*”Olisiko eteläisen Suomen mahtavin koskijakso ollut taloudellisestikin arvokkaampi kuin 25 megawatin voimala?*

*Padon voi räjäyttää pois, mutta vedenpinnan nousun aiheuttamat vahingot alajuoksulla olisivat ylivoimainen korvattava. Mankalan kosket ovat kadonneet iäksi”*

(Sipura, 2008).

Kulttuuriympäristönä Mankalan voimalaitoksen alue on monitasoinen ja ajalliset kerrostumat ylettyvät pitkälle menneisyyteen. Ympäristöä hallitsee massiivinen voimalaitosrakennus ja pato, joiden narratiivi on edelleen samalla sekä negatiivinen että positiivinen. Esimerkiksi uusiutuva energia nähdään positiivisena ilmiönä, mutta tässä tapauksessa voimalaitoksen vaikutukset ympäröivään luontoon ovat olleet ja ovat edelleen haitallisia. Paluuta menneisyyteen ei ole kuten Sipura edellä toteaa, mutta voiko kulttuuriympäristö muuttuneena olla edelleen hyvä?

### 5.3 Voimalaitoksen vaikutus luonnonympäristöön

Jokisysteemeissä on vallalla hierarkia, alkaen yläjuoksun pienistä puroista jatkuen aina alajuoksun suurempaan virtaan. Hierarkian rinnalla kulkee virran mukana myös ajallinen kerroksellisuus, kun virtaamavaihtelut muuttavat paikallisia elinoloja ja paikkoja päivittäin. Jopa muutamien tuntien aikajänteellä ja taas

suuremmassa mittakaavassa ajateltuna jokisysteemi muuttuu koko ajan tuhansien vuosien kuluessa. Alueellinen ja ajallinen muutos on tärkeä myös jokien eliöstölle. (Moutka, Hyvärinen & Siikamäki 2004, 44.)

Ihmistoiminta muuttaa jokien luontoa pääasiassa kahdella tavalla, pienentämällä itse elinympäristön kokonaisalaa ja vähentämällä elinympäristön vaihtelevuutta. Suomalaisista jokivesistöistä vain kymmenesosa on rakentamattomia eli luonnontilaisia. Kriteerinä tällaiselle jokivesistölle on vähintään 50 kilometrin pituus ja yläjuoksun padottomuus. Rakennettuja jokivesistöjä ovat sellaiset, joissa vettä säännöstellään patojen tai voimalaitosten tarpeiden mukaisesti. (Siikamäki ym. 2004, 127.) Vesistöjen säännöstelyhankkeista 40 prosenttia palvelee ensisijaisesti vesivoimaa (Laihonen, Holopainen, Hellsten, Vuorinen, Jormola, Marttunen, Harjula, Rönkä & Walls 2004, 101). Valjastaminen vaikuttaa jokilajistoon, kun vanhat rantavyöhykkeet jäävät kokonaan tai osittain veden alle ja merkittävä osa tulvatasangoista ja niiden ylläpitämistä elinympäristöistä tuhoutuu. Veden luontaisen rytmin vaihtelun muuttuessa myös virtaamaolot ja vedenpinnan korkeus muuttuvat, mikä taas vaikuttaa suoraan eroosioon, valaistus- ja jääoloihin sekä ranta-alueiden elinoloihin. (Siikamäki ym. 2004, 127.)

Sahateollisuuden takia käytännössä katsoen jokaisessa uittokelpoisessa jokiympäristössä on joskus uitettu puuta, Suomessa on ollut yhteensä noin 40 000 kilometriä uittoväyliä. Tämän kaltainen jokivesistöjen rakentaminen on vaikuttanut suuresti vesistöihin sekä ekologisesti että hydrologisesti eli vesitie-teellisesti. (Siikamäki ym. 2004, 128.) Kun ympäristö muokataan nopeasti, kuten voimalaitoksen rakentamisen yhteydessä, ympäröivällä ekosysteemillä ei ole mahdollisuutta muuttua samaa tahtia. Kymijoen lukuisat voimalaitospadot ja vesiä saastuttavat tehtaat ovat vaikuttaneet vahvasti varsinkin vaelluskalakan-toihin, jotka romahtivat ja katosivat osasta jokea kokonaan. Lohi-Kymestä tuli ajan myötä Särki-Kymi (Halila 1966, 197).

Vuonna 1975 vesioikeuden päätöksellä Mankalan voimayhtiölle annettiin velvoitteet kalanistutuksista litissä. Istutuspaikkoja oli kuusi, sekä itse Kymessä että sen kanssa yhteydessä olevissa järvissä. (Eulenberger 1987, 32.) Oy Man-

kala Ab on tätä nykyä osa Helsingin kaupungin omistamaa Helen Oy:tä ja vastuullisena toimijana esiintyvä Helen Oy kompensoi Kymijoen länsihaaran vesivoimalaitosten aiheuttamia haittoja tällä hetkellä kalatalousmaksuilla (Vastuullisuusraportti 2017, 19). Helen Oy on ollut mukana Luonnonvarakeskuksen hankkeessa, jonka tarkoituksena oli selvittää rakennettujen jokien vaelluskalakantojen hoitotoimenpiteitä Kymijoella. Selvityksellä pyrittiin saamaan tietoa erilaisista kalojen liikkumiseen vaikuttavista keinoista. Hanke päättyi vuonna 2018. Mitään julkista raporttia näistä keinoista en löytänyt. Helen Oy on myös ollut mukana valtion kärkihankkeessa, missä yhteistyössä maa- ja metsätalousministeriön sekä Uudenmaan elinkeino-, liikenne- ja ympäristökeskuksen kanssa on kartoitettu ”parasta ja kustannustehokkainta tapaa varmistaa vaelluskalojen kulku Kymijoella voimalaitospatojen ohi”. Tämä selvitys on päättynyt 2018. (Vastuullisuusraportti 2017, 20.) Myöskään tästä hankkeesta en löytänyt minkäänlaista valmista julkista raporttia.

Jo 1970-luvulta alkanut kalakantojen elvytys voimalaitoksen toimesta Manalan koskien alueella ei ole tuottanut tulosta. Istutuksiin perustuva, vesivoimateollisuudenkin laajalti käyttämä kalatalouden kompensatio ei vastaa nykyisiä standardeja Suomen joissa tieteellisessä, eikä oikeudellisessa mielessä, toteavat alan tutkijat Water International -lehdessä julkaistussa artikkelissa 2018. Artikkelissa nostetaan esiin tarve vesivoimateollisuuden vaikutusten uudelleenarvioinnista Euroopan unionin lainsäädännön eli Euroopan unionin vesipolitiikan puitedirektiivin (2000) valossa. (Belinskij, Huuskonen, Soininen & Vainikka 2018.) Vesipolitiikan puitedirektiivi ei poikkea perusajatukseltaan paljoakaan Suomen laista vesienhoidon ja merenhoidon järjestämisestä, missä pääpaino on suojella ja parantaa, jopa ennallistaa vesiä niin, että vesien tila ei heikkene ja että tila olisi vähintään hyvä. Suojelun piiriin kuuluvat itse veden lisäksi myös vesiekosysteemit. (Finlex 2019.) Tutkijat toteavat artikkelissa, että vaelluskalalajit Suomessa ovat uhanalaisia vesivoimateollisuuden takia ja kantoja voidaan ylläpitää vain elvyttämällä niiden luonnolliset elinympäristöt (Belinskij ym. 2018.) Tämä tukee myös sekä EU:n puitedirektiiviä että lakia vesienhoidon ja merenhoidon järjestämisestä vesistöjen suojelun näkökulmasta. Vesistöjen suojelun eteen on tehty paljon työtä mutta nyt alkaa olla jo kiire. Kuten jo aiemmin todet-

tiin, Kymijoen lukuisat voimalaitospadot ovat vaikuttaneet ratkaisevasti vaelluskalakantoihin, jotka romahtivat ja katosivat osasta jokea kokonaan. Mikään ei voi palauttaa näitä sukupuuttoon kuolleita populaatio-geneettisiä yksilöitä, joiden ominaispiirteet ovat kadonneet, vaikka suojelun tasoa yleisesti voidaankin parantaa luomalla uusia populaatioita (Belinskij ym. 2018). Ainoa tapa suojella jäljellä olevia populaatioita on turvata niiden luonnollinen elinympäristö, mikä tarkoittaa pääsyä voimalaitosrakenteiden yli lisääntymisvesiin. Tämä ei toteudu Mankalassa.

## 6 KYSELYTUTKIMUS MANKALAN JOKIALUEESTA JA SEN ANALYSOINTI

Menneisyys elää sekä fyysisessä maisemassa Mankalan koskilla, että mielenmaisemassa. Maiseman kokemiseen liittyvät vahvasti mielenmaisemat, ainutlaatuiset henkilökohtaiset kokemukset (subjektiiviset representaatiot), missä henkilökohtainen ja yhteinen (intersubjektiivinen) maailma kohtaavat (Tani 1997, 214), sekä niihin liittyvät kokemukset, muistot ja odotukset. Tästä syystä voidaan olettaakin, että maisema ei ole irrallinen, havainnoijastaan erotettava osa, vaan juuri ihmisen tietoisuus herättää maiseman eloon. (Porteous & Mastin 1985; Karjalainen 1987, viitattu lähteessä Raivo 1997, 198.) Maisema liitetään usein pelkästään visuaalisuuteen, mutta siten rajataan kokemisen ulottuvuuksia.

Maisemiin liitetyt merkitykset eivät muodostu siis luontaisesti itsestään, vaan ne tuotetaan ja ne ovat vahvasti kytköksissä vallitsevaan kulttuuriin ja tulkintaan, aivan kuten perinne ja kulttuuriperintö. Tulkittaessa maiseman menneisyyttä tulee muistaa sen edellä mainittu subjektiivinen luonne, eli kenen menneisyyttä maisemassa representoidaan. (Raivo 1997, 204.) Maisema ei siis ole niin yksiselitteinen käsite, kuin se puhekielessä usein ilmaistaan. Tarkastelemalla käsitettä laaja-alaisesti voidaan huomata, että kyseessä ei olekaan vain yksi maisema, vaan monta maisemaa ikään kuin lomittain samassa maisemassa.

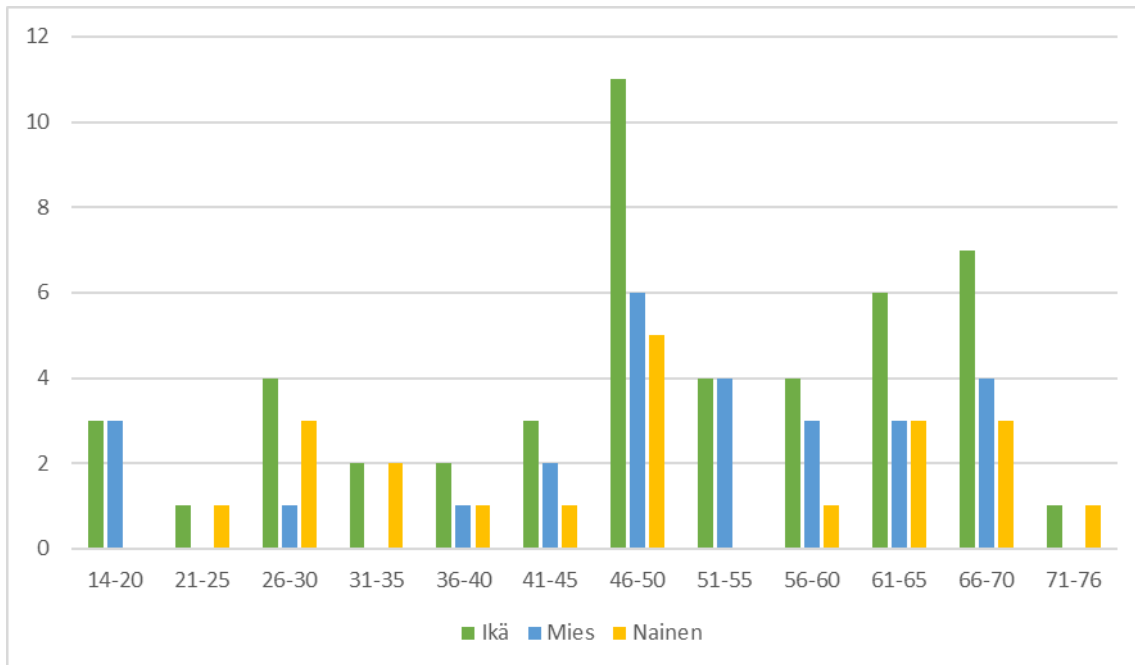
Kyselytutkimuksen tarkoituksena oli kartoittaa Mankalan alueen yhteisön suhdetta paikkaan, Mankalan mielenmaisemaan, ja selvittämään mitä arvoja yhteisö

Mankalan jokialueeseen liittää. Lisäksi kyselyn avulla pyrittiin saada selville, miten paikkasuhdetta pidetään yllä. Kyselytutkimuksen aineisto kuvaa siis tutkittavaa ilmiötä ja sisällönanalyysin avulla luodaan seuraavaksi selkeä kuvaus tutkittavasta ilmiöstä.

Sisällönanalyysi aloitettiin aineistoon tutustumalla. Tämän jälkeen aineisto koodattiin, eli kartoitettiin aineiston rikkautta tutkimuskysymysten näkökulmasta (Saaranen-Kauppinen & Puusniekka. 2006). Koodauksen jälkeen jatkettiin varsinaiseen analyysiin, tiivistämiseen ja tulkintaan. Pertti Alasuutarin (1999) mukaan laadullisessa analyysissä on kaksi vaihetta, havaintojen pelkistäminen ja arvoituksen ratkaiseminen. Havaintojen pelkistäminen tehdään analyysin alkuvaiheessa, kun aineisto pelkistetään havainnoiksi, joilla yhteisiä piirteitä. Havaintojen pelkistämistä muodostuu aineiston tarkastelusta tietyn teoreettis-metodologisen näkökulman kautta, tämän jälkeen ideana on karsia havaintomäärää yhdistämällä havainnot yhteisten piirteiden tai nimittäjien alle. (Alasuutari 1999, 39–40). Koodauksen kautta kyselytutkimuksesta nousi esiin neljä suurempaa teemaa. Teemoja muodostettiin aineistolähtöisesti, eli etsimällä kyselyn vastauksista yhdistäviä tai erottavia seikkoja. Teemoittelun avulla päästi lähemmäksi arvoituksen ratkaisemista. Arvoituksen ratkaiseminen on aineiston uudelleen kasaamista ja tulosten tulkintaa. Tämän avulla havainnot selitetään ja suhteutetaan teoreettiseen viitekehykseen. Arvoituksen ratkaiseminen merkitsee merkitystulkintaa tutkittavasta ilmiöstä. (Alasuutari 1999, 44.)

Kyselylomakkeen runko koostui kymmenestä kysymyksestä, joista ensimmäinen oli ikä. Vastaajista nuorin oli 14-vuotias ja vanhin 75-vuotias. 49 kyselyyn vastanneen henkilön keskiarvoinen ikä oli 50 vuotta (Taulukko 1.) Tutkimuksen kannalta vastaajien ikäjakauma antaa arvokasta tietoa ryhmästä itsestään vastauksien ja arvomaailman takana, vaikka kyselytutkimuksen kannalta tieto ei olekaan ensisijaista. Sama ajatus oli neljännen kysymyksen takana, mikä käsiteli vastaajien sukupuolta. 55 prosenttia vastanneista oli miehiä, 45 prosenttia naisia (Taulukko 1). Tutkimuksen kannalta myös sukupuolijakauma oli enem-

män kohderyhmää taustoittavaa tietoa. Samalla tavalla kuin ikä, tämä tieto antaa enemmän tietoa ryhmästä itsestään.



Taulukko 1. Kyselytutkimukseen vastanneiden ikä- ja sukupuolijakauma. (Häkkinen 2019.)

Kyselytutkimuksen toinen kysymys oli oman suhteen määrittäminen Mankalan ympäristöön. Vastausvaihtoehtoina olivat paikkakuntalainen, 43 prosenttia vastaajista, mökkeilijä, 31 prosenttia vastaajista ja 'muu mikä', mihin luokitteli itsensä 26 prosenttia vastaajista. Viimeiseen avoimeen kohtaan tuli vastauksia 13 kappaletta, kuten toisen polven mankalalainen, lapsuuden kotiseutu tai koti, kyläilijä ja vapaa-ajan vierailija. Tutkimuksen perusteella suurimmalla osalla vastaajista on kiinteän suhteen lisäksi konkreettinen suhde paikkaan, tällainen on joko koti tai mökki. Kolmas kysymys oli nykyinen asuinpaikkakuntasi. Suurin osa eli 51 prosenttia vastaajista asuu litissä, pääkaupunkiseudulla asuu 24 prosenttia vastaajista ja lähikunnassa Lahdessa 20 prosenttia vastaajista. Kaksi vastaajista asuu ulkomailla.

Maantieteen emeritusprofessori Yi-Fu Tuanin mukaan suhde kotiin, tai tässä tapauksessa laajemmin kotiseutuun, on esimerkki vahvasta ja rikkaasta paikan tunnosta ja ajatukseen kodista liittyy erottamattomasti pysyvyys. Palatessamme tuttuun paikkaan oletamme sen pysyneen muuttumattomana. Jos muutoksia on

tapahtunut, riippumatta siitä ovatko ne huonoja vai hyviä, usein koemme, että osa omaa itseämme, identiteettiämme, on pyyhkiytynyt pois. Tämä juontaa Tuanin mukaan juurensa inhimilliseen pysyvyyden tarpeeseen eli paikkaan, johon palata. Paikan rikkomattomuus ja eheys lujittavat näin henkilökohtaista rikkomattomuuttamme ja eheyttämme. (Tuan 2006, 16, 18–19.) Samaan ajatukseen liittyy myös vahvasti nostalgian käsite, tuleehan sana kreikankielen sanoista nostos (kotiinpaluu) ja algia (tuskaisuus) (Korkiakangas 1999). Kotimaisten kielten keskuksen määritelmän mukaan nostalgia on menneen ikävöintiä, kaihoa ja haikeuden tunnetta (Kotimaisten kielten keskus 2018).

*”Mankalan jokialue herättää voimakasta haikeuden tunnetta ja kaipausta sellaiseen, jota en ole koskaan henkilökohtaisesti tuntenut. Tarinat vapaana juoksevasta villistä joesta nostattaa palan kurkkuun, vaikka en sitä koskaan omin silmin nähnyt. Kaukosuomalaisena Kymijokeen kiteytyy myös voimakasta kotipaikkakaipausta. Toivon että tulevaisuudessa joki saataisiin ainakin osin ennallistettua ja kosket saisivat juosta vielä vapaana.”*

Vaikka esimerkissä vastaaja ei ole koskaan nähnyt omin silmin koskien kuohuja, hän silti tuntee kaipausta sitä kohtaan. Nostalgian kokeminen ja inhimillinen pysyvyyden tarve voi nähdä olevan voimana tämän ikään kuin ”perityn” käsityksen takana. Tässä kohtaa paikkakokemus ei siis liity fyysiseen paikkaan, vaan on vahvasti yhteydessä menneisyyteen ja paikan mielenmaisemaan.

Kyselytutkimuksen viidennen kysymyksen myötä heräteltiin vastaajien paikkakokemuksia ja muistoja kysymällä mieleenpainuvinta muistoa Mankalan koski-alueelta. Suurin osa vastaajista kertoi yleisestä ajanvietosta, kalastuksesta, retkeilystä ja marjastuksesta. Suurimpaan osaa muistoja väritti yhdessä olo, yhdessä kokeminen ja tekeminen.

*”1980-luvun alkupuolella äitienpäivänä poikkesin siskon ja äitini kanssa koskialueen alajuoksun kallioilla ja näin elämäni ensimmäiset ja (tähän mennessä) viimeiset luonnonvaraiset kangasvuokot Mankalan puoleisella rinteellä.”*

*”Kalastus ja metsästys. Hauskan pito ja yhdessä olo. Pienestä pojasta alkaen tärkeä paikka.”*

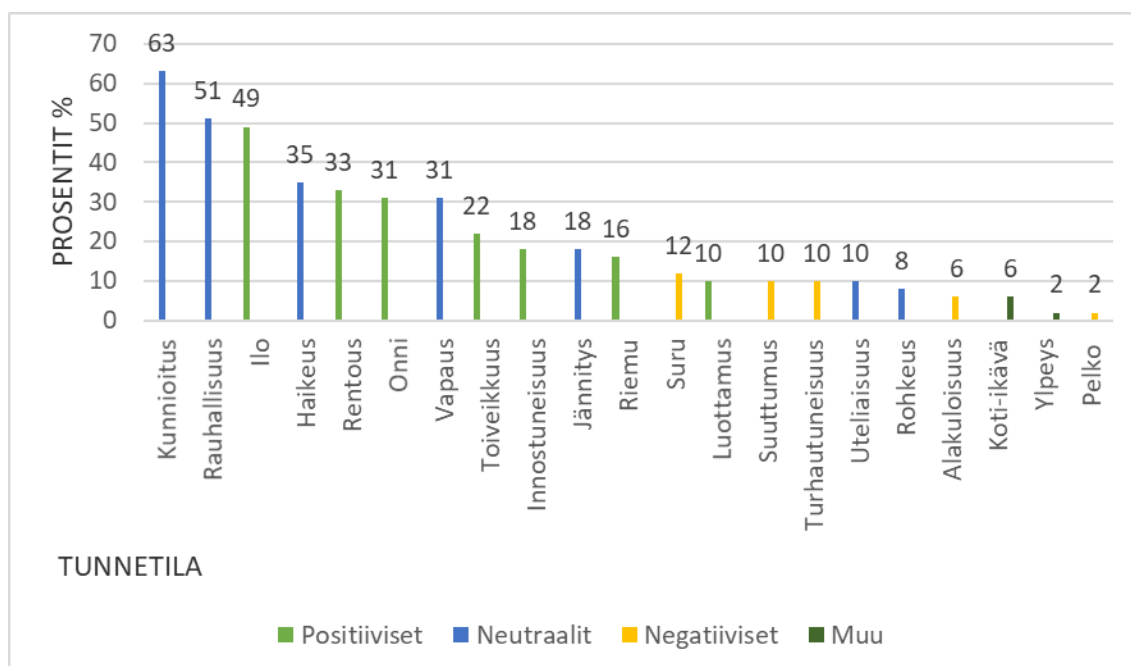


*”Lapsuuden kesien veneretket, joilla vene piti soutaa tukkien uittoon liittyvien puomien yli. Kesä ja vesillä liikkuminen ja uiminen kuuluivat lapsuudessa ja nuoruudessa yhteen.”*

Kolmesta esimerkkivastauksesta kuvastuu alueella oleskelun jatkumo ja samankaltainen arvomaailma. Samaan aihealueeseen liittyvät tutkimuskyselyn kysymykset kahdeksan ja yhdeksän, eli kenen kanssa vietät aikaasi Mankalan jokiympäristössä ja miten. 65 prosenttia vastanneista kertoi viettävänsä alueella aikaa sukulaisten ja perheen kanssa, ystävien kanssa aikaa vietti 51 prosenttia vastanneista, 35 prosenttia oleskeli alueella yksin ja loput 6 prosenttia vastasivat avoimeen kysymykseen muu mikä. Tähän vastattiin muun muassa ”yksin ja muiden kalastajien kanssa” eli kollektiivisesti yksin. Vaikka kysymykseen pystyi vastaamaan enemmän kuin yhden vastausvaihtoehdon, voidaan sanoa, että suurin osa vietti alueella aikaa jonkun kanssa. Kysymys yhdeksän eli mitä joki-alueella tehdään nykypäivänä, oli myös monivalintakysymys. Tärkein ajanviete kyselytutkimuksen mukaan oli kalastus 51 prosentilla, seuraavaksi vaellus ja kuljeskelu 49 prosentilla, kolmanneksi sienestys ja marjastus 45 prosentilla, neljänneksi veneily 35 prosentilla ja viidenneksi retkeily 33 prosentilla. Avoimeen tekstikenttään tulleista vastauksista yleisin oli metsästys, jota alueella harjoittaa kuusi vastanneista, lisäksi mainittiin metsänhoito sekä melonta ja valokuvaus. Vastauksista löytyi myös uiminen, veteen tuijottelu sekä oleilu, jotka voidaan sijoittaa vaellus ja kuljeskelu -kategoriaan.

Kyselytutkimuksen kuudes kysymys oli myös monivalintakysymys; millaisia tunteita Mankalan jokialue sinussa herättää? Vastausvaihtoehdona oli yhteensä 20 tunnetilaa, joiden lisäksi viimeinen kohta oli itse määritettävissä. Vastausvaihtoehdot oli jaettu positiivisiin (ilo, onni, innostuneisuus, toiveikkuus, riemu ja rentous), negatiivisiin (alakuloisuus, suuttumus, turhautuneisuus, suru, pelko ja levottomuus) ja neutraaleihin (kunnioitus, uteliaisuus, luottamus, haikeus, vapaus, jännitys, rauhallisuus ja rohkeus). Eniten osumia sai vastausvaihtoehto kunnioitus 63 prosenttia, seuraavaksi eniten rauhallisuus 51 prosenttia ja kol-

manneksi ilo 49 prosenttia, kaikki joko neutraaleja tai positiivisia tunteita. Paikka ei herättänyt yhdessäkään vastaajassa levottomuutta ja vain yhdessä vastaajassa pelkoa. Avoimeen tekstikenttään tuli kolme muuta tunnetilaa; koti-ikävä, rakkaus (kotiseutuun), jotka alla olevaan kaavioon on merkitty saman ”koti-ikävä” kohdan alle ja erillisenä uutena tunteena ylpeys (taulukko 2). Vastauksia kysymykseen kuusi tuli yhteensä 220 kappaletta.



Taulukko 2. Kuvaajassa vasemmalta löytyy vastausvaihtoehdon valinneiden vastaajien lukumäärä, alhaalla on kuvattuna kyseessä oleva tunne. Värit jakavat tunteet neljään kategoriaan. (Häkkinen 2019.)

Seitsemäs kysymys oli varmasti arvolutautunein kysymys koko kyselytutkimuksessa eli lempipaikkasi Mankalan jokialueella ja sen perustelu. Lempipaikoiksi kyselytutkimuksen mukaan paljastui luonnonympäristöä sekä perinnemaisemaa edustavat Iso-Käyrä, Tolppakoski, Harakkakoski ja Eskolanlahti. Myös itse Mankalan voimalaitospato ympäristöineen mainittiin lempipaikaksi. Syyt valintojen takana olivat pääsääntöisesti paikan kauneus, hiljaisuus, luonto ja mahdollinen tekeminen, muun muassa hyvä kalapaikka.

*” Isokäyrä. Se on vaan niin hienon näkönen paikka. Täydellinen hiljaisuus. Ei tajua yhtään, että ollaan Etelä-Suomessa.”*

*”Isokäyrä, otollinen retkeilylle. Koko Vesikallionsalmi, paras ja kaunein kalastuspaikka.”*

*”Eskolanlahden maisemat. Siinä on vielä häivähdys joen entisajan jylhyyttä.”*

*”Mankalan voimalaitoksen alue. Rakennelma on vaikuttava.”*

Kymmenes eli viimeinen kysymys oli vapaaehtoinen ja siihen vastasi 33 vastaajista. Kysymyksessä kartoitettiin kyselyssä heränneitä ajatuksia ja pohdintoja koskien Mankalan jokialuetta, sen nykyistä tilaa, menneisyyttä tai tulevaisuutta. Kolme asiaa toistuivat useimmiten kymmenennessä kysymyksessä, ne olivat kalaportaat, riippusilta ja alueen kehitys.

*”Huikea menneisyys ja historia, kansainväliselläkin mittapuulla mitattuna. Ehkä, ehdottomasti ehkä joskus tulevaisuudessa ei vesivoimaa tarvita ja kosket voivat kuohua vapaina jylisten kalliosta ja jylhää uomaansa vapaina. Nykyiselläänkin potentiaalinen retkeily- ja matkailualue, joissa virtaa kuitenkin se sama Kymi ja sama vesi kuin joskus aikoinaan. Odotan tulevalta riippusiltahankkeelta paljon!”*

*”Alueella on hieno historia, mutta se ei välity alueella. Jotain muistomerkkiä, opastetta tms. olisi alueelle hieno saada. Näin myös nykyiset iittiläiset sekä erityisesti matkailijat tuntisivat alueen historiasta paremmin. Alueella on tärkeä kulttuurihistoriallinen arvo, jonka soisi välittyvän tuleville sukupolville.”*

*”Kalaportaat merelle asti.”*

*” Olen asunut viimeiset 18 vuotta Tornio joen varressa, luonnonkantaista lohta kalastaen. Kymijoen patoaminen on suuri vääryys. Vaikka tunnustan voimalaitosten ja teh-*

*taiden merkityksen alueen menneisyydelle ja kehitykselle, ajattelen, että nyt olisi aika purkaa esteet vaelluskalojen luonnollisilta kulkureiteiltä. Myöskään tämänkaltaisten luonnonvarojen yksityisomistus ei ole oikein, vaan ne pitäisi saada myös muiden paikkakuntalaisten ja sitten ulkopaikkakuntalaisten retkeilijöiden käyttöön, mutta hallitusti. Voimalaitokset tulee saattaa vastuuseen tilanteesta ja osallisiksi palauttamishankkeita, joissa maa- ja vesioikeuksien omistajat, kunnat ja seurakunnat ovat avainasemassa.”*

## 6.1 Mankalan jokialueen arvot ja merkitys

Teemoittelun avulla löydettiin aineistoista neljä erillistä suurempaa teemaa; paikkaan kuulumisen, huoli alueen nykytilasta ja mahdollisesta muutoksesta, paikassa vietetty yhteinen aika ja virkistymiskäytön merkityksellisyys. Kuulumisen kautta paikasta tulee osa ihmistä itseään. Paikkaan kuulumisen tunteeseen liittyy vahvasti käsitys turvallisuudesta ja tuttuudesta, vieraasta tulee tuttu ja sitä kautta oma. (Haarni ym. 1997, 17.) Tutun ympäristön kokeminen on helposti rutiininomaista ja ympäristöön kiinnitetään usein huomiota vasta kun siinä tapahtuu muutos. Tähän rutiiniin liittyy vahvasti ympäristön itsestänselvyyttä, joka heijastelee siihen, miten helposti pidämme tuttua myös totuutena. (Tani 1997, 216.) Paikan pysyvyys muuttumattomana heijastelee jo mainittua Tuanin (2006) inhimillisen pysyvyyden tarvetta eli paikkaan, johon palata. Tämä tuli esiin myös kyselytutkimuksen vastauksissa.

*”Säilyisi nykyisellään niin on hyvä.”*

*”Nykyinen tila on hyvä ja toivon että pysyy samanlaisena eikä tule muutoksia.”*

On myös olemassa negatiivisia, niin sanottuja pelon paikkoja. Tuanin (1974) mukaan paikka voidaan jakaa topofobisiin ja topofiliisiin. Topofobiolla Tuan tarkoittaa paikkaan liittyviä negatiivisia tunteita, topofilialla taas voimallista paikkaan kuulumisen tunnetta. (Tuan 1974, viitattu lähteessä Haarni ym. 1997, 17.) Kyselytutkimuksen mukaan suurin osa vastaajista liitti Mankalan jokialueeseen positiivisia tai neutraaleja tunteita (taulukko 1). Ainoastaan yhdessä vastaajassa

paikka herätti esimerkiksi pelkoa. Tämän huomion valossa voidaankin todeta, että suurimmalle osalle vastaajista Mankalan koskialue on paikkana hyvinkin topofiilinen.

Kyselytutkimuksen mukaan 51 prosenttia vastaajista vietti alueella aikaa kalastaen. Kalastus on kuulunut ja kuuluu edelleen vahvasti vapaa-ajan viettokulttuuriin alueella. Ei siis ole ihme, että juuri kalastus ja sen mahdollistaminen näyttelevät myös suurta roolia kyselytutkimuksen vastauksissa. Huoli kalakantojen tilasta ja sen parantaminen istutuksin ja varsinkin kalaportaiden avulla on monelle vastaajille ensisijaisen tärkeää.

Kyselytutkimuksen mukaan suurin osa vastaajista viettää alueella aikaansa jonkun kanssa. Tämä on tärkeä huomio myös paikkasuhteen ylläpidon ja paikkaan kuulumisen kannalta, koska usein liitämme esimerkiksi kodin käsitteeseen myös perheenjäseniä ja ystäviä. Ajanviettoon liittyy myös Mankalan jokialueen virkistyskäyttö, mitä haluttiin parantaa muun muassa saavutettavuudella. Saavutettavuuteen löytyi erilaisia ratkaisuja, joista riippusilta-hanketta koskevat olivat varsin ääripäitä. Huoli alueen nykytilasta ja mahdollisesta muutoksesta tuli esiin juurikin pysyvyyden tavoittelun kautta, mutta myös nykytilassa nähtiin ongelmia, joihin halutaan muutosta. Yksi esimerkki tästä on vastauksissa toistuva toive kalaportaista Mankalan voimalaitospadolle.

*”Joen yli on ennen mennyt riippusilta, tästä on ollut huhua, että tulevaisuudessa-kin tällainen saatettaisiin nähdä. Mielenkiinnolla odotan tätä.”*

*”Ei mitään siltaa joen yli!  
Ja taimenen istutusta enemmän.”*

*”Voimalaitoksen omistajan kuuluisi ehdottomasi kustantaa luonnonmukainen vaellusreitti kaloille padon ohi ja taata siihen riittävä virtaus ympäri vuoden. Vaihtoehdoisesti pato pitäisi purkaa ja joki ennallistaa kaloille lisääntymiskelpoiseksi.”*

Kyselytutkimuksen valossa Mankalan jokialue on, on ollut ja tulee olemaan suojelamisen arvoinen, sillä sitä arvostetaan ja sitä pidetään kauniina. Paikkana se tarjoaa yhteyden luontoon sekä menneisyyteen. Hedonistiset arvot, nautinto ja

mielihyvä, tulevat esiin parhaiten menneen ja nykyisen ajanviettokulttuurin ympärillä. Jokialueen virkistyskäyttö on tärkeää ottaen huomioon muun muassa sen, että 96 prosenttia suomalaisista harrastaa ulkoilua jonkin verran vuoden aikana, taustalla on liikkumisen lisäksi halu rentoutua ja kokea luonnon läheisyys (Luonnonvarakeskus 2016). Tiedolliset arvot, totuus, oppi ja tieto, nousevat esiin sekä paikan menneisyyden ja historian tiedostamisessa että paikan luonnon tiedostamisessa. Kulttuuriympäristön nostalgisessa kokemisessa kuvastuu hedonististen arvojen lisäksi esteettiset arvot.

Tutkimuskyselyssä esiin nousseen perityn käsityksen tai mielenmaiseman ilman omakohtaista kokemista voi nähdä liittyvän paljon tässä työssä puhuttuun inhimilliseen pysyvyyden tarpeeseen. Paikka nähdään topofiilisena ja merkityksellisenä ja se on tärkeä osa alueen väestön paikallista identiteettiä. Kyselytutkimuksen mukaan 63 prosentissa vastaajista alue herätti kunnioitusta, mikä puhuu esteettisten ja hedonististen arvojen lisäksi ekologisten arvojen puolesta, kuten luonnon kauneudesta. Mankalan jokiympäristössä mahtiarvoa valtaa ja voittoa ovat menneisyydessä käyttäneet niin maanomistajat, Suomen Matkailijayhdistys, kosket vuokranneet urheilukalastajat, Kymen uittoyhdistys, Iitin kunta, Helsingin kaupunki kuin Oy Mankala Ab ja tänä päivänä Helen Oy. Kaikki tahot ovat omalta osaltaan muokanneet ympäristöä itselleen sopivaksi. Valta liittyy ympäristön muokkaamisen lisäksi myös saumattomasti maiseman tarkasteluun. Kenen maisema se todellisuudessa on? Se, mitä maisemassa näemme, liittyy arvoihin ja merkityksiin, joita säätelevät kulttuuriset sopimukset. Näin ajatellen maisema on aina jonkun tai joidenkin maisema ja sen kokemiseen liittyy vahvasti hallinta, sietäminen ja kontrolli eli kilpailu merkityksistä. (Baker 1992, viitattu lähteessä Raivo 1997, 202.)

Se mitä maisemassa nähdään, on kytköksissä myös aikaan. Tutkiessa ja vertaillen niin historian tutkimuksen kuin kyselytutkimuksen aineistoa, yhteistä matkakuvauksille, muistoille ja tutkimuskyselyyn vastaajille on se, että vaikka tämän hetken kokijoille Mankalan jokialue avautuu erilaisena muuttuneena maisemana, taustalla ovat silti ne samat itseisarvot (hedonistiset, tiedolliset ja esteettiset arvot), joita koettiin jo viime vuosisadan alussa. Eli itseisarvot suhteeseen

sa alueeseen ovat pysyneet jokseenkin muuttumattomina, vaikka aika ja ihmiset sekä heidän ympäristösuhteensa ovatkin muuttuneet.

Luvussa 2.4 esitettiin professori Ilkka Niiniluodon (1994) arvojärjestelmäyhtälö eli  $X=UVI$ . Arvojärjestelmäyhtälöä peilaamalla Mankalan koskien arvoihin ennen ja nyt päädytään perustellusti tulkitsemaan muutosta esimerkki kahden kautta, eli tilannetta missä itseisarvo (I) pysyy vakiona ja uskomuksen muutos (U) aiheuttaa myös välineiden (V) muutoksen. Tarkoittaen että itseisarvot, mitä Mankala on pitänyt sisällään, esimerkiksi hedonistiset arvot onni, mielihyvä, ilo, nautinto ja aistillisuus, tai esteettiset arvot, kauneus ja ylevyys, ovat säilyneet vakiona. Uskomus on kuitenkin muuttunut, eli hyvänä oletettu voimailaitos on osoittautunut monella tavalla sivuvaikutuksiltaan haitalliseksi. Aina arvojen muutos ei ole yksiselitteistä. Esimerkiksi kauneuden itseisarvo Mankalan koskialueella on kyselytutkimuksen valossa kokenut enemmän kolmostyyppin muutoksen, eli paikan kauneus nojaa nykyään enemmän ekologiseen itseisarvoon eli luonnonkauneuteen kuin pelkkään kauneuteen.

## 6.2 Mankalan jokialueen merkitys kulttuuriympäristönä

Kyselytutkimuksen avulla kartoitettiin Mankalan jokialueen ympäristön ja yhteisön suhdetta ja kyselyn sisällönanalyysillä saatiin selville mitä arvoja yhteisö liittää Mankalaan nykypäivänä ja miten paikkasuhdetta pidetään yllä. Maisterintutkielman tarkoituksena on arvojen lisäksi tarkastella sitä, mitä hyvä kulttuuriympäristö ylipäättään on. Mankalan kulttuuriympäristöä analysoidaan seuraavaksi Museoviraston merkitysanalyysiä hyväksikäyttäen ja tarkoituksena on selvittää, onko Mankala muuttuneena kulttuuriympäristönä hyvä vai ei. Lisäksi tarkoituksena on esittää, miten kyselytutkimuksella saadut tiedot alueen yhteisön kokemuksista voidaan suhteuttaa merkitysanalyysin institutionaalisen näkemyksen kanssa. Merkitysanalyysissä haetaan sananmukaisesti merkitystä, eli mitä jokin ilmaisee tai symboloi, mitä se välittää ja kertoo (Häyhä ym. 2015, 5). Analyysi edellyttää kulttuuriympäristön tarkastelua laajasti, mitä tässä työssä edustaa etnografinen kenttätyö ja kyselytutkimus. Menetelmää varten tarvitaan myös kontekstualisointia, mitä on tehty historian tutkimuksen avulla. Merkitysanalyysi

on yhteisöllinen ja tulkinnallinen menetelmä (Häyhä ym. 2015, 7), joten tutkimuksen tuloksena ei ole objektiivinen tieto vaan tulkinta merkityksestä.

Museoviraston merkitysanalyysissä on seitsemän arvokriteeriä, joista Mankalan koskialuetta voidaan arvioida edustavuuden, autenttisuuden, historiallisen ja kulttuurisen merkityksen, elämyksellisyyden ja kokemuksellisen merkityksen, yhteisöllisen merkityksen ja hyödynnettävyyden ja käytettävyyden kautta. Ideaalitila arviointikriteerinä Mankalan kulttuuriympäristön arvioinnissa on hankala, johtuen paikan luonnon monimuotoisuudesta ja ajallisten kerrosten laajuudesta.

Kulttuuriympäristön edustavuutta arvioidessa tärkeintä on määrittää kohde suhteessa muuhun määrittelevään ryhmään. Eli onko kulttuuriympäristö ideansa yleinen vai harvinainen edustaja (Häyhä ym. 2015, 12). Analysoimalla sekä historian tutkimuksen että kenttätöiden aineistoa päästään lopputulokseen, että Mankalan kosket ovat hyvinkin edustava ja yleinen esimerkki vesirakentamisesta, voimalateollisuudesta sekä sodan jälkeisestä patorakentamisesta. Mankalan kosket olivat aikoinaan toki harvinaiset, Etelä-Suomen suurimmat ja näyttävimmät, mutta patoaminen teki niistä monella tapaa tavanomaiset.

Autenttisuuden tai aitouden arviointikriteerissä voidaan keskittyä nykytilan representaatioon, minkä pääaineistona on kyselytutkimus. Alkuperäisyyden merkitystä tarkastellaan siis tässä analyysissä suhteessa siihen, mitä sen halutaan edustavan, ei alkuperäisyyttä itseään. Kyselytutkimuksen sisällönanalyysillä voidaan todentaa Mankalan edustavan yhteisölle edelleen samoja itseisarvoja kuin ennen patoamista. Näin ollen Mankalan kulttuuriympäristöön liitetään, muutoksesta huolimatta, samoja merkityksiä kuin ennen muutosta. Aitous on siis toissijaista Mankalan jokialueella, tärkeämpää on itse representaatio ja sen merkitys. Aitouden ajatus näinkin vahvasti luonnon värittämästä kulttuuriympäristöstä (millä on lisäksi tuhansien vuosien luonnontilainen historia) on kaiken kaikkiaan haastava, koska kriteerit, joilla tarkastelemme kulttuuriympäristöä esimerkiksi rakennettuna ympäristönä eivät ole samoja kuin ne millä arvioimme luonnontilaisuutta.



Merkitysanalyysin arvokriteereistä historiallinen merkitys todentuu silloin, kun kohde välittää jotain merkityksellistä menneisyydestä ja kulttuurinen merkitys silloin, kun kohde edustaa ja lisää ymmärrystä yhteisön toimintatavasta (Häyhä ym. 2015, 12). Merkitysanalyysin aineistona on tässä kohtaa käytetty historian tutkimusta ja kyselytutkimusta. Historiallinen ja kulttuurinen merkitys tulee suuressi esiin kyselytutkimuksessa. Alueen yhteisö liittyy nykyhetkeen vahvasti menneisyyden ja historiallisen jatkumon merkityksen. Tästä hyvä esimerkki on muun muassa peritty käsitys Mankalan koskista. Paikkana kulttuuriympäristö on edelleen elävä ja välittävä esimerkki alueen historiasta, kulttuurista ja kehityksestä. Paikka on mielenkiintoinen esimerkki myös laajemmasta, globaalista kehityskulusta, kun luonnonympäristö muokataan kulttuuriympäristöksi veden avulla. Kulttuuriympäristön kulttuurinen merkitys tulee eniten esiin yhteisön paikkasuhteessa sekä menneen että nykyisen yhteisön vapaa-ajanviettokulttuurissa koskilla.

Kulttuuriympäristön elämyksellisen ja kokemuksellisen merkityksen analyysin aineistona käytettiin kyselytutkimusta. Nämä merkitykset pohjautuvat kohteen fyysiseen olemukseen tai tietosisältöön ja merkitystä arvioidaan kokijoiden reaktioilla, kuten muistoilla (Häyhä ym. 2015, 12). Kulttuuriympäristönä koskialue tarjoaa paljon emotionaalisia kokemuksia ja herättää kokijassa helpostikin reaktioita, kuten muistoja ja nostalgian tunnetta. Elämyksellinen ja kokemuksellinen merkitys tarjoaa aineksia myös paikallisen identiteetin rakentamiseen.

Yhteisöllinen merkitys liittyy analysointikohteen erityiseen tai tärkeään rooliin tietylle yhteisölle ja se välittyy pääsääntöisesti aineettomana. Yhteisöllinen merkitys liittyy vahvasti yhteiseen kokemiseen, muistiin ja identiteettiin. (Häyhä ym. 2015, 13.) Myös tämän merkitysanalyysin arviointikriteerin analyysin aineistona on kyselytutkimus. Kulttuuriympäristön yhteisöllinen merkitys tulee esiin vahvimmin tarinoissa, muistoissa ja perityissä käsityksistä Mankalan koskista. Yhteisöllinen merkitys tulee esiin myös paikkasuhteessa, sekä yhdessä kokemisessa ja tekemisessä nykyhetken Mankalan vapaa-ajanviettokulttuurissa. Kokemisen ja muistelun merkitys on suuri suhteessa identiteetin rakentamiseen.

Merkityksellinen ympäristö vahvistaa ihmisen alueellista identiteettiä, mikä liittyy ihmisen tilaan ja luo näin paikan (Haarni ym. 1997, 18).

Hyödynnettävyyden ja käytettävyyden kriteerin lähtökohtana on käyttöpotentiaali ja merkityksellisyys muun muassa vetovoimatekijänä (Häyhä ym. 2015, 13). Kriteerin analyysissä käytettiin historian tutkimuksen, kenttätöiden ja kyselytutkimuksen aineistoa. Vaikka hyödynnettävyyteen ja käytettävyyteen ei Mankalan jokialueella olla konkreettisesti puututtu, käyttöpotentiaaaliltaan ja vetovoimatekijöiltään alue tarjoaa paljon, niin menneisyyden, nykyhetken kuin tulevaisuuden näkökulmista ajatellen. Hyödynnettävyyttä ja käytettävyyttä halutaan lisätä kyselytutkimuksen tulosten perusteella ja siihen tarjottiin vaihtoehdoksi niin ranta-alueilla liikkuvuuden parantamista, kiisteltyä riippusiltaa kuin vuokrattavia veneitä. Myös toiveet alueen menneisyyden esiintuomisesta esimerkiksi muistomerkkien tai opasteiden avulla tulivat esiin kyselytutkimuksessa. Tahto muistaa ja hyödyntää aluetta nykyistä laajemmin virkistyskäytössä olikin yksi kyselytutkimuksesta nousseista suurista teemoista. Vaikka hyödynnettävyyttä ja käytettävyyttä vähentävät esimerkiksi puutteelliset kontekstiedot ja fyysiset ominaisuudet (Häyhä ym. 2015, 13), muuttuneenakin kulttuuriympäristönä Mankalan jokialueen merkitys kulttuuriympäristönä on suuri.

Yhtä Museoviraston merkitysanalyysin arvokriteeriä ei voida täysin soveltaa Mankalaan. Kyseessä on ideaalitila, millä tarkoitetaan tilaa, jossa siihen liitetyt merkitykset ovat parhaiten esillä. (Häyhä ym. 2015, 13). Kun sovelletaan merkitysanalyysiä esimerkiksi objekteihin, ideaalitilan ajatus on konservoinnin tai restauroinnin myötä ajankohtainen. Tämä kriteeri liittyy nimittäin valintaan, koska siinä valitaan jokin kohteen menneistä, historiallisista tiloista (Häyhä ym. 2015, 13). Ideaalitilan lähtökotana voi nähdä Venetsian julistuksen (1964), jonka pää tavoitteena on historiallisen autenttisuuden korostaminen restaurointityössä (Kairamo, 1992). Mankalan jokialueella tämä kriteeri ei toteudu, koska aluetta ei, kyselytutkimuksesta esiin tulleista ideoista huolimatta, olla ennallistamassa mihinkään menneistä tiloista.

Koskialueen arvioinnin valossa voidaan kysyä, onko Mankalan jokialue hyvä kulttuuriympäristö? Kulttuuriympäristö strategian (2014) mukaan hyvä kulttuuriympäristö vahvistaa suhdetta elinympäristöön ja identiteettiin, lisäksi hyvä kulttuuriympäristö ja sen kestävä käyttö tukevat viihtyvyyttä ja elinkeinoelämää, kuten vahvuuksiin perustuvaa aluekehitystä. (Kulttuuriympäristöstrategia 2014, 8, 14, 29). Näiden kriteereiden ja Museovirasto merkitysanalyysin kautta arvioituna, Mankalan koskialue näyttää olevan, mitä suurimmassa määrin ja muutoksesta huolimatta, hyvä kulttuuriympäristö. Se nähdään isona osana paikallista identiteettiä ja tärkeänä osana alueen historiaa. Aluetta ei kuitenkaan ole nostettu valtakunnallisella tasolla merkittäväksi kulttuuriympäristöksi tai suojelun kohteeksi, mikä kertoo arvojen eroavaisuudesta päättävän tahon ja yhteisön kanssa.

Kulttuuriympäristön analyysin avulla pystyttiin todentamaan, että Mankalan jokiympäristö on itse asiassa hyvinkin merkityksellinen ja tärkeä kulttuuriympäristö ja vääjäämättä herää kysymys kulttuuriympäristön uudelleen arvioimista.

## 7 MENNEISYYS ON VALINTOJA

Paikkana Mankalan koskiosuus on edelleen olemassa maisemassa ja niminä karttatiedoissa, mutta se on peruuttamattomasti muuttunut. Joki on fyysisesti olemassa, mutta onko Mankalan koskilaakso vain jonkin tasoista fasadismia, kun kosket ovat kadonneet? Laura Aron tulkitsee artikkelissaan ”Identiteetti ja perinne” (1999) identiteetin muuttuvan samalla tavalla kuin perinteen, molemmat ovat omalla tavallaan sekä luopumista että uudelleen luomista (Aro 1999, 186). Tämä ajatus on mielenkiintoinen myös pohdittaessa Mankalan kadonneita koskia ja sen kulttuuriympäristöä. Muuttunut kulttuuriympäristö pakottaa yhteisön luopumaan, mutta samalla taas luomaan uudelleen suhteen paikkaan. Perinne ja identiteetti elävät, vaikka maisema on muuttunut, vesi virtaa, vaikka koski on kahlittu. Tällä tavoin ajateltuna, se kuinka autenttinen paikka todellisuudessa on, on toissijaista. Myös ajatellessa hyvää kulttuuriympäristöä, aitoudella ei ole merkitystä, hyvä kulttuuriympäristö vahvistaa yhteisön suhdetta elinympäristöönsä sekä omaan identiteettiinsä ja sen avulla pystytään ymmärtämään niin menneisyyttä, nykyisyyttä kuin tulevaa. (Kulttuuriympäristöstrategia 2014, 6, 8.)

Paikkana Mankalan jokialue on erityinen. Se on tulkinnallinen, tuottava ja ennen kaikkea merkityksellinen. Paikka sisältää sekä ajan että tilan; koskilla elää vahvana muisto toisenlaisesta ajasta, muuttuneesta paikasta. Paikka on eletty, kokemuksellinen ilmiö. Mankalan jokialue on erityisen kulttuuriperinnön paikka, jonka kulta-aika alkoi tukinuitosta ja päättyi voimalaitospadon rakentamiseen. Koskijuhlat ja -kilpailut olivat toki tuotettua kulttuuriperintöä, mutta voidaan ky-

syä mikä kulttuuriperintö ei olisi? Alueen virkistystoiminta lähti liikkeelle Suomen Matkustajayhdistyksen toimesta, joka tehokkaasti pystyi tuotteistamaan matkailun Mankalassa. On ymmärrettävää todeta, että ilman Matkailijayhdistyksen myötävaikutusta Mankalan kosket olisivat pysyneet huomattavasti pienemmän yleisön tiedossa.

Laura Aro luokittelee identiteetin ja perinteen samankaltaisiksi asioiksi, molemmissa on kyse kamppailusta pysymisen ja muuttumisen välillä. Identiteetti ei ole staattinen, vaan se muuttuu ajan kuluessa. Muutosvoimaa on kahdenlaista, erottumista ja yhdistymistä sekä erilaistumista ja samanlaistumista. Perinne, kuten myös identiteetti, voidaan nähdä prosessina. Perinne elää ja muuttaa muotoaan ajassa. Se siirtyy sukupolvelta toiselle ja periytyy, sitä syntyy koko ajan lisää, mutta sitä myös katoaa. Perinnettä leimaa yhteisöllisyys ja se on hyväksytty osaksi yhteisön tunnustamia arvoja ja tapoja. Kollektiivisuus ja jatkuvuus ovat perinteelle ominaisia, mutta perinteen ominaispiirteisiin kuuluu myös yksilöllisyys ja omaleimaisuus, jotka ovat tärkeä osa identiteettiä. (Aro 1999, 178–179.)

Koska kulttuuri, perinne ja identiteetti muuttuvat ajan kuluessa, mikä loppujen lopuksi on aitoa menneisyydessä? Kovimpien kriitikoiden mukaan aitous ei ole mahdollista saatikka tärkeää, vaan tärkeämpää on mielikuva aitoudesta, koska perinne itsessään elää aitouden kuvitelmasta (Aro 1999, 184). Jos peilataan ajatusta Mankalan koskille, aitouden todentaminen on vaikeaa johtuen kulttuuriympäristön muutoksesta. Virtaava vesi on aitoa, kalliot ja kivet ovat aitoja, eläimet ja rannoilla kasvavat kasvit ovat aitoja. Ympäristö on aito, mutta muokattu. Kallioita on räjäytetty, rantoja ruopattu, puita kaadettu, itse vesikin on säännöstelty. Kalat joessa on osiltaan istutettu vanhan kannan kuollessa sukupuuttoon. Näkisimmekö ympäristön aidompana, jos emme tietäisi muutoksesta? Museoviraston merkitysanalyysi (2015) tarjoaa autenttisuuden merkitystä representaation näkökulmasta, mikä omalta osaltaan kertoo laajemmin paikasta, sen vaiheista ja niin sanotusti käyttötarkoituksen muutoksesta. Tarkastellessamme paikkaa nyt, tietäen sen menneisyyden, näemme enemmän ja syvemmälle, missä autenttisuudella tai aitoudella ei ole niin suurta painoarvoa. Perinne elää aitouden kuvitelmasta Mankalan koskilla eli näemme maisemassa mitä se on

ollut ja mitä se on nyt, mistä sen tarina koostuu. Maisema elää meissä ja me elämme maisemassa.

Doreen Massey (2008) näkee paikan kokemisen hieman erilaisena. Hänen mukaansa paikkaa tulisi tulkita tilan kautta. Tilallisuus itsessään tulisi nähdä toisistaan eroavaisten tarinoiden yhteisen olemassaolon ja yhteiskunnallisten valtasuhteiden tuotteena. Massey'n ajatuksessa alleviivataan tilan ja paikan sosiaalista rakentuneisuutta, sekä niiden erottamatonta yhteyttä valtaan. Paikan ja tilan laajat ja kauaskin ylettyvät erilaiset kytkennät ja sosiaalisten suhteiden ryhmittymät voidaan kuvitella osaksi monikerroksisia päällekkäisiä historioita. Paikka on Massey'n mukaan ennen kaikkea kohtaupaikka, missä kunkin paikan erityislaatuisuus ei kumpua niinkään myyttisestä historiasta vaan paikkaan vaikuttaneiden voimien yhdistelmän erityisyydestä. (Massey 2008, 123.) Massey'n ajatuksessa alkuperäisyydellä ei ole suurta painoarvoa, vaan tärkeämpää on ymmärtää tilaa ja paikkaa kehystävät rakenteet ja tulkintojen moniäänisyys ja -tasoisuus. Muuttuneiden kulttuuriympäristöjen kohdalla tämän kaltainen ajatusmalli tuntuu luontevalta, ottaen huomioon ympäristöjen muuttamiseen ja muokkaamiseen johtaneet eriävätkin tarkoitusperät, jotka loppujen lopuksi juontavat juurensa juuri valtaan ja ympäristön haltuunottoon. Massey'n ajatus on hieman samankaltainen Museoviraston merkitysanalyysin representaation arvokriteerin kanssa, molemmissa on tärkeää ymmärtää se mitä paikka voi kertoa sellaisenaan, muuttuneena, ei autenttisena.

Yhteisön voi nähdä määrittävän ympäristönsä ja siinä olevien ajankerrostumien kautta kulttuuriympäristönsä kuin myös perintönsä. Muistiorganisaatiot ovat vahvasti kytköksissä yhteisön tarpeisiin ja niiden toimintaa säätelee omalta osaltaan yhteisö. Koska yhteisö käsite voi käytöstä riippuen kattaa paikallisen yhteisön tai laajemmin, vaikka koko maailman ihmisten yhteisön, täytyy muistaa myös erikseen yksilö, korostamaan yhtä ihmistä ja hänen rooliaan kulttuuriympäristökontekstissa. Yksilön arvot, vapaus, vastuu ja ennen kaikkea valta liittyvät vahvasti kulttuuriympäristökäsitteeseen koska loppujen lopuksi yksilöt päättävät pitkälti siitä, mitä muistiorganisaatiot keräävät, miten me suojelemme kulttuuriympäristöämme ja mikä edes määritetään kulttuuriympäristöksi. Lisäksi

yksilönä meillä kaikilla on vastuu kulttuuriympäristöstämme Suomen perustuslain 20 § myötä (Finlex 2018b).

Me tarvitsemme kulttuurimaiseman historiallisia kohteita muistin tueksi (Heikkilä 2000, 80), on sitten kyseessä negatiivinen tai positiivinen muistelu tai topofobinen tai topofiilinen paikka. Mikä on muistin ja säilyttämisen ero? Säilyttäminen liittyy aina jonkin konkreettisen asian säilyttämiseen, on sitten kyseessä objekti tai kokonainen ympäristö tai paikka. Muisti on taas ihmisen kyky tallentaa ja sitä kautta palauttaa mieleen asioita. Muisti ei ole objektiivinen totuus, mutta kuten professori Janne Vilkuna toteaa, ”muisti on kuoleman vastakohta” (Vilkuna 2003). Menneisyyttä ei voi muuttaa, mutta tulkintoja siitä voidaan tehdä. Tästä päästään aitouden tietynlaiseen paradoksiin ja siihen, kuinka pitkälle menneisyyttä voidaan todella pitää aitona ja totena ja kuinka paljon siihen on yksittäisten ihmisten mielipiteet ja arvot tosiasiasa vaikuttaneet. Tästä syystä menneisyys itsessään on aina valintoja.

Paikkaan liitetyt merkitykset kumpuavat sekä historiallisesta jatkumosta, että nykyaikana annetuista merkityksistä (kuten kuvassa 3. ja 4. on esitetty). Mankalassa yhteisön paikkaan liitetyistä merkityksistä voi aistia nostalgian ja vahvan mielenmaiseman. Nykyaikaisiin merkityksiin liittyy vahvasti inhimillisen pysyvyyden tarve, mikä on vahvasti kytköksissä menneisyyteen, perittyyn käsitykseen paikasta. Ympäröivään kulttuuriympäristöön vaikuttavat lukuisat monisyiset muutokset, ovat ne sitten ekologisia, sosiokulttuurisia tai elinkeinoelämään liittyviä. Hyvän kulttuuriympäristön saavuttamiseksi on ensisijaista tunnistaa muutokset ja reagoida niihin. Muutokseen liittyy myös usein uusia mahdollisuuksia. (Kulttuuriympäristö strategia 2014, 22.)



Kuva 3 & 4. Tolppakoski vapaana vuonna 1912 (Seppovaara 1988) ja kesytettynä lokakuussa 2018 (Tossavainen 2018). Suurin osa tutkimuskyselyyn vastaajista ei ole koskaan itse nähnyt Mankalan koskia vapaana, mutta tarinat ja koskien narratiivi elää paikan lisäksi perinteessä ja muistoissa. Menneisyyden tiedostaminen osana kokemusta paikasta on tärkeää mutta myös oma subjektiivinen kokeminen on merkityksellistä. Tietoisuus herättää maiseman.



Kulttuuriympäristön loputtomalla kehällä muuttuva maailma, paikat ja maisemat ovat alati liikkeessä ja arvomme siinä mukana. Koska mikään ei ole pysyvää, on meidän ajateltava myös kulttuuriamme ja siitä kertovaa kulttuuriympäristöämme tästä näkökulmasta. Kulttuuriympäristön suurin voimavara ja samalla uhka on yhteisö, jolla on demokraattinen valta päättää, mikä kuuluu kulttuurimme ja perintömme piiriin. Tämän takia on ensisijaista ymmärtää myös kaikkien meidän roolimme siinä, millainen menneisyytemme tulevaisuudessa on.

## 8 MANKALAN KOSKET EILEN, NYT JA HUOMENNA

Opinnäyte keskittyi muutokseen ja muuttumiseen. Tutkimuksen tavoitteena oli ymmärtää mitä arvoja Mankalan koskialue pitää sisällään muuttuneena kulttuuriympäristönä ja lisäksi ymmärtää ilmiöitä muutoksen takana. Tarkoituksena oli myös tarjota lähtökohtia muuttuneen kulttuuriympäristön arviontiin ja arvottamiseen. Tavoitteena oli herättää keskustelua sekä alueen väestössä että toivottavasti laajemminkin siitä, miten monitasoisesta kokonaisuudesta kulttuuriympäristö, varsinkin hyvä sellainen, todella koostuu. Vastauksia etsittiin etnografian ja museologian viitoittamalla tiellä poiketen myös humanistiseen maantieteeseen. Laadulliseen kyselytutkimuksen ja sisällönanalyysin kautta saatiin kattavasti kartoitettua Mankalan jokialueen ympäristön ja yhteisön suhdetta. Suhde paikkaan on vahva, vaikka se onkin tärkeä kyselyyn vastanneille hyvin erilaisista lähtökohdista. Kuten aiemmin todettiin, hyvä kulttuuriympäristö ei ole yksiselitteinen.

Maisterintutkielmassa selvitin, mitä arvoja Mankalan koskialue pitää sisällään muuttuneena kulttuuriympäristönä. Tähän tutkimuskysymykseen hain vastausta menneisyydestä historiantutkimuksen avulla, nykyisyydestä kyselytutkimuksen avulla ja huomisestakin kenttätöiden havainnoinnin avulla. Historian tutkimuksen avulla keräsin kontekstietoa itse muutoksesta Mankalassa, ja nostin esiin ne syyt mitkä johtivat joen kahlintaan ja miten patoaminen vaikutti kulttuuriympäristöön. Laadullisen kyselytutkimuksen ja sisällönanalyysin avulla kartoitin alueen yhteisön Mankalaan liittäviä arvoja, arvoja mitä Mankalan koskialue pitää sisällään muuttuneena kulttuuriympäristönä. Kenttätöiden avulla taas sain

selkeään kuva alueen nykytilasta ja tulevaisuuden mahdollisuuksista. Hyödynsin lopuksi kaikkia näitä aineistoja kulttuuriympäristön merkityksen arvioinnissa.

Maisterintutkielma tarjoaa erilaisia välineitä muuttuneen kulttuuriympäristön arviointiin ja arvottamiseen. Tutkimusotteena etnografia tarjoaa laajan ja monitasoisen menetelmäkehityksen ja sen yhdistäminen historian tutkimukseen ja laadulliseen tutkimukseen takasivat laajan ja monella tavalla objektiivisen aineiston. Maisterintutkielman menetelmät nojaavat pitkälti etnografiseen tutkimusperinteeseen johtuen tutkimuksen kohteesta ja roolistani tutkijana. Paikkana Mankala kadonneine koskineen on minulle hyvin henkilökohtainen ja olen viettänyt koko elämäni tässä maisemassa. Tietäen oman suhteeni aiheeseen halusin valita maisterintutkielmaan menetelmät, jotka tarjoavat mahdollisuuden tarkastella ja havainnoida paikkaa oman subjektiivisuuteni ymmärtäen. Sama perusta on myös laadullisen kyselytutkimuksen takana. Kasvotusten tehdyt haastattelut olisivat korostaneet liikaa omaa rooliani tutkijana. Tätä yritin hälventää tekemällä anonymiteetista huolen pitävät avoimen kyselytutkimuksen, johon vastaaminen oli helppoa. Subjektiivisuus vaikutti myös valintaan valita valmis merkitysanalyysimalli kulttuuriympäristön merkityksen arviointiin. Malli tarjosi valmiit työkalut kenttätöiden, kysely- sekä historian tutkimuksen aineiston analysointiin ja sen avulla pystyttiin saavuttamaan hyvinkin objektiivista luotausta laajaan aineistoon. Vaikka etnografisessa tutkimuksessa täydellistä objektiivisuutta ei voida saavuttaa, eikä se ole tietenkään tarkoituskaan, käytettyjen menetelmien avulla pyrittiin tutkimuskysymykseen vastaamisen lisäksi karistamaan pois turha subjektiivisuus ja tekemään tutkimuksesta mahdollisimman läpinäkyvä.

Maisterintutkielman tavoitteena oli myös herättää keskustelua alueen väestössä ja toivottavasti laajemminkin siitä, miten monitasoisesta kokonaisuudesta kulttuuriympäristö koostuu. Kyselytutkimus osoitti alueen yhteisön tarpeen paikan muistamiselle, mutta myös kehittämiselle. Tutkimus myös osoittaa kuinka vahvassa muistissa koskien kuohut ovat, vaikka harva kyselyyn vastanneista on todella itse ne nähnyt. Kyselytutkimuksen kautta tuli hyvin esiin myös se, miten moniselitteinen hyvä kulttuuriympäristö todellisuudessa on. Tämä kulminoitui varsinkin tunteissa Mankalan voimalaitospatoa kohtaan, voimalaitos nähtiin tut-

kimustulosten valossa sekä koskien kahlitsijana että hienona ja vaikuttavana osana ympäristöä.

Sotien jälkeisen vesirakentamisen ja jo aikaisemmin tapahtuneen puunjalostusteollisuuden jäljet maamme koskiympäristöihin ovat dramaattiset. Vaikka koskiympäristöt nähtiin monelta eri taholta katsottuna erityisinä ja kauniina paikkoina, se ei estänyt niiden riistoa kaupalliseen tarkoitukseen, mikä jatkuu edelleen. Ympäristön, kulttuuri- ja luonnonympäristön yhtä lailla, suojelemiseksi on olemassa monia perusteita, mutta ympäristön tuhoavaa toimintaa kutsutaan usein kehittämiseksi. Mankalan kosket ovat oiva esimerkki maailman laajuisesta ilmiöstä, missä kehitystä tapahtuu luonnon monimuotoisuudesta välittämättä. Eräs pettynyt Mankalan kävijä totesi vuonna 1930

*”Koski ryhtyy arvattavasti pyörittämään väkipyöriä. Kosken voima on kaupan ja rauhan tultua sitä tullaan ilmeisesti käyttämään tehtaiden voimanlähteenä. Matkailulla herkuttelu päättyy, kun on kysymys välttämättömästä ravinnosta.”*

(Brofeldt 1930, viitattu lähteessä Seppovaara 1988).

Pohdittaessa koskivoiman tarvetta seitsemänkymmentä vuotta sitten verrattuna tähän päivään, tarve on edelleen suuri, lähtökohdat vain erilaiset. Sotien jälkeen muuta kuin koskivoimaa ei ollut tarjolla, mutta nykyaikana uusiutuva energia nähdään energioista parhaana, välittämättä edelleenkin siitä mitä se ympäröivälle ympäristölle tekee.

Mankalassa yhteisön huoli jokiympäristöstä on suuri ja vaatimus sen parantamisesta jatkuva. Kyselytutkimuksessa tuli esiin myös ajatus alueen ennallistamisesta, sekä luonnonmonimuotoisuuden että luonnon esteettisen kokemisen näkökulmasta. Aika on kiinnostava, koska Mankalan kadonneiden koskien lähistölle on kaavailtu riippusiltaa, mikä jakaa selkeästi mielipiteitä yhteisössä. Vaikka ajatukset muuttumattomuudesta ja käytettävyyden lisäämisestä jakavat kyselytutkimukseen vastanneet kahtia, huoli jokiympäristöstä on molemmilla kuppikunnilla sama. Vesien ekologisen tila-arvion mukaan 35 prosenttia Suomen jokivesistä on hyvää heikommassa tilassa, suurinta roolia tässä kehityk-

sessä esittävät liiallinen ravinnekuormitus ja vesirakentaminen (Suomen ympäristökeskus, 2014). Paluuta menneisyyteen ei ole, mutta jokien ennallistaminen ja vaelluskalojen tapauksessa kalaportaiden rakentaminen voi tarjota uusia mahdollisuuksia esimerkiksi äärimmäisen uhanalaiseksi luokitelluille jokihelmsimpukalle, meritaimenelle ja vaellussiialle, jotka pystyisivät palaamaan alkupe-  
räisille lisääntymispaikoilleen.



Kuva 5. Rantakalliolla Isokäyrän alajuoksulla menneisyys, nykyisyys ja tulevaisuus kietoutuvat toisiinsa (Tossavainen 2018).

En usko, että Mankalan kosket ympäristönä voivat koskaan muuttua tunnistamattomaksi tai kadota muistoista. Muisto koskien kuohusta elää osana alueen paikallista identiteettiä ja kuten Šola (1997) totesi "identiteetti kasvaa menneisyyden maaperästä". Myös pohdittaessa alueen nykyistä kulttuuriperintöä katoamista tuskin tulee tapahtumaan. Alueen yhteisö on jo identifioinut kadonneet kosket vahvasti omaan identiteettiinsä ja menneisyyteensä. Se minkälaisia muutoksia alue tulee tulevaisuudessa kohtaamaan, ei voida ennustaa. Kyselytutkimuksessa esiin nousseet huolet alueen tulevaisuudesta ja vaatimukset sen parantamisesta tulevat toivottavasti kuulluksi. Mankalan koskien tarinasta toi-

voisi tulevan esimerkki siitä, miten muutos ei kuitenkaan ole lopullista ja lopettavaa kulttuuriympäristön näkökulmasta. Kuten jo todettiin, perinne elää monella tapaa aitouden kuvitelmasta Mankalan koskilla. Maisema elää meissä ja me elämme maisemassa.

## LÄHTEET

- Alasuutari, P. 1999. *Laadullinen tutkimus*. 3. uud. p. Tampere: Vastapaino.
- Anttila, O. 2000. *litin Historia III osa*. litistä ja iittiläisistä Kuusankosken erosta 1900-luvun lopulle. Jyväskylä: Gummerus Kirjapaino Oy.
- Arkkitehtiesittely. Bertel Liljequist. 2012. Arkkitehtuurin museo. [viitattu 28.4.2019]. Saatavissa: <http://www.mfa.fi/arkkitehtiesittely?apid=15867896>.
- Aro, L. 1999. Identiteetti ja perinne. Teoksessa: *Kulttuurin muuttuvat kasvot: Johdatusta etnologiatieteisiin*. Helsinki: Suomalaisen Kirjallisuuden Seura.
- Belinskij, Huuskonen, Soininen & Vainikka 2018. [viitattu 3.9.2019]. *Bringing back ecological flows: migratory fish, hydropower and legal maladaptivity in the governance of Finnish rivers* Saatavissa: <https://www.tandfonline.com/doi/full/10.1080/02508060.2019.1542260>.
- Eskola, J. & Suoranta, J. 1998. *Johdatus laadulliseen tutkimukseen*. Tampere: Vastapaino.
- Eulenberger, J. 1987. *Oy Mankala Ab 1936-1986*. Kotiseutukokoelma.
- Fingerroos, O. & Jouhki, J. 2018. Etnologinen kenttätyö ja tutkimus: Metodien monimuotoisuuden pohdintaa ja esimerkkitapauksia. Teoksessa: *Moniulotteinen etnografia*. 2. painos. Helsinki: Ethnos ry.
- Finlex. 2019. *Laki vesienhoidon ja merenhoidon järjestämisestä*. [viitattu 17.5.2019]. Saatavissa: <https://www.finlex.fi/fi/laki/ajantasa/2004/20041299#L4P22>.
- Finlex. 2018a. *Valtioneuvoston asetus kulttuuriperinnön yhteiskunnallisesta merkityksestä tehdystä Euroopan neuvoston puiteyleissopimuksesta*. [viitattu 23.10.2019]. Saatavissa: <https://www.finlex.fi/fi/sopimukset/sopsteksti/2018/20180050>.
- Finlex. 2018b. *Suomen Perustuslaki*. [viitattu 27.5.2019]. Saatavissa: <https://www.finlex.fi/fi/laki/ajantasa/1999/19990731>.
- Haapala, A. & Oksanen, M. 2000. *Arvot ja luonnon arvottaminen*. Helsinki: Gaudeamus.

Haarni, T., Karvinen, M., Koskela, H. & Tani, S. 1997. *Tila, paikka ja maisema: Tutkimusretkiä uuteen maantieteeseen*. Tampere: Vastapaino.

Halila, A. 1966. *litin historia II*. Kunnallishallinnon synnystä ja yliisen Kymenlaakson teollistumisen alkamisesta toiseen maailmansotaan. Lahti: Lahden Kirjapaino- ja Sanomalehti Oy.

Halila, A., Heikkilä, H. J. & Wennqvist, K. 1989. *litin historia I*. Varhaisimmista ajoista 1860-luvulle. Iitti: Iitin kunta: Iitin seurakunta.

Hall, S., Lehtonen, M. & Herkman, J. 1999. *Identiteetti*. Tampere: Vastapaino.

Heikkilä, T. 2000. *Suomalainen kulttuurimaisema*. Helsinki: Tammi.

Heinonen, V. 2008. *Muutoksia suomalaisten vapaa-ajan viettämisessä - kotisohvalla, yhteisöissä ja matkailuelämyksissä*. Kulutustutkimus. Nyt 1/2008. [viitattu 20.2.2019]. Saatavissa: <http://www.kulutustutkimus.net/nyt/wp-content/uploads/2008/11/kts2008heinonen.pdf>.

Hirsjärvi, S., Remes, P. & Sajavaara, P. 2004. *Tutki ja kirjoita*. 10. osin uud. laitos. Helsinki: Tammi.

Häkli, J. 1999. *Meta hodos: Johdatus ihmismaantieteeseen*. Tampere: Vastapaino.

Hämeenaho, P. & Koskinen-Koivisto, E. 2018. Etnografian ulottuvuudet ja mahdollisuudet. Teoksessa: *Moniulotteinen etnografia*. 2. painos. Helsinki: Ethnos ry.

Häyhä, H., Jantunen, S. & Paaskoski, L. 2015. *Merkitysanalyysimenetelmä*. Suomen museoliitto. Saatavissa: <https://www.museoliitto.fi/merkitysanalyysimenetelma>.

Iitin kotiseutuyhdistys & Metsäpelto, E. 2005. *Pois maalimast' Kalaksuveh: Kalaksuen kyläkirja*. [Iitti]: Iitin kotiseutuyhdistys.

Kaakkois-Suomen ELY-keskus. 2017. *Yleistietoa Kymijoesta*. [viitattu 4.3.2019.] Saatavissa: [https://www.ymparisto.fi/fi-FI/Vesi/Vesien\\_kaytto/Saannostely/Saannostellyt\\_jarvet\\_ja\\_joet/Yleistietoa\\_Kymijoesta\(19602\)](https://www.ymparisto.fi/fi-FI/Vesi/Vesien_kaytto/Saannostely/Saannostellyt_jarvet_ja_joet/Yleistietoa_Kymijoesta(19602)).



Karjalainen, P.T. 1997. Aika, paikka ja muistin maantiede. Teoksessa: *Tila, paikka ja maisema: Tutkimusretkiä uuteen maantieteeseen*. Toimittanut: Haarni, T., Karvinen, M., Koskela, H. & Tani, S. Tampere: Vastapaino.

Kilttilä, L. & Saarinen, S. 1972. *Puoli vuosisataa sähkölaitostoimintaa litissä*. Iitin Sähkö Osakeyhtiö 1922–1972.

Korkiakangas, P. 1999. Muisti, muistelu, perinne. Teoksessa: *Kulttuurin muuttuvat kasvot. Johdatusta etnologiatieteisiin*. Toimittanut: Lönnqvist, B., Kiuru, E. & Uusitalo, E. Suomalaisen kirjallisuuden seura. Pieksämäki: Rt-Print Oy.

Kotimaisten kielten keskus. 2018. [viitattu 16.4.2019].  
Saatavissa <https://www.kielitoimistonsanakirja.fi/>.

Kouvolan Sanomat 9.6.2017. *Iitin Mankalankoski kuohuu vielä elo- ja valokuvissa*. [viitattu 12.2.2019]. Saatavissa: <https://kouvolansanomat.fi/uutiset/lahella/3da7ae84-ca19-40b0-ab99-1fce7a5cb358>.

Kulttuuriympäristön palveluikkuna. 2017. [viitattu 11.3.2019]. Saatavissa: [https://www.kyppi.fi/palveluikkuna/mjreki/read/asp/r\\_kohde\\_det.aspx?KOHDE\\_ID=142010006](https://www.kyppi.fi/palveluikkuna/mjreki/read/asp/r_kohde_det.aspx?KOHDE_ID=142010006).

Kulttuuriympäristöstrategia 2014–2020. 2014. Opetus- ja kulttuuriministeriö, Ympäristöministeriö. [viitattu 13.3.2019]. Saatavissa: <https://helda.helsinki.fi/handle/10138/43197>.

Kymenlaakson kulttuuriympäristökartoitus. 2008. [viitattu 14.1.2019]. Saatavissa: <http://www.vuolenkoski.fi/files/download/KymenlaaksonkulttuuriympAristAkartoitus2008.pdf>.

Laihonen, Holopainen, Hellsten, Vuorinen, Jormola, Marttunen, Harjula, Rönkä & Walls. 2004. Finnish Biodiversity Research Programme. *Veden varassa: Suomen vesiluonnon monimuotoisuus*. Toimittanut: Walls, M., Rönkä, M. & Fibre. Helsinki: Edita.

Lampén, E. 1914. Suomen matkailijayhdistyksen matkailulehti, lokakuu no 5. [viitattu 2.4.2019]. Saatavissa: <https://digi.kansalliskirjasto.fi/aikakausi/binding/921650?term=Matkailulehden&term=1914&page=1>.

Lampén, E. 1928. Suomen matkailijayhdistyksen vuosikirja no 1. [viitattu 4.1.2019]. Saatavissa: <https://digi.kansalliskirjasto.fi/aikakausi/binding/925883?page=60&term=Mankala>.

Lievonen, T. & Miettinen, T. 1992. *Kymenlaakson rakennuskulttuuri*. Jyväskylä: Gummerus. Kymenlaakson seutukaavaliitto 1992.

Luonnonvarakeskus. 2016. Luonnon virkistyskäyttö. [viitattu 30.4.2019]. Saatavissa: <https://www.luke.fi/tietoa-luonnonvaroista/virkistyskaytto/>.

Massey, D. 2008. *Samanaikainen tila*. Tampere: Vastapaino.

Moutka, Hyvärinen & Siikamäki. 2004. Finnish Biodiversity Research Programme. *Veden varassa: Suomen vesiluonnon monimuotoisuus*. Toimittanut: Walls, M., Rönkä, M. & Fibre. Helsinki: Edita.

Museoverkko. 2019. [viitattu 11.3.2019]. Saatavissa: <https://kartta.museoverkko.fi/>.

Myllykylä, T. 1991. *Suomen kanavien historia*. Keuruu: Kustannusosakeyhtiö Otava.

Niiniluoto, I. 1994. *Järki, arvot ja välineet*. Keuruu: Kustannusosakeyhtiö Otava.

Opetus- ja kulttuuriministeriö. 2017. *Faron sopimus voimaan Suomessa*. [viitattu 22.10.2019]. Saatavissa: [https://minedu.fi/artikkeli/-/asset\\_publisher/faron-sopimus-voimaan-suomessa](https://minedu.fi/artikkeli/-/asset_publisher/faron-sopimus-voimaan-suomessa)

Pisto, V. 2017. *Pato vaimensi villeinä pauhanneet Suomi-filmien kosket – nyt 87-vuotias Matti Hölttä asui rannalla ja tuurasi Tauno Paloa, mutta sitä ei kukaan tiedä*. [viitattu 24.4.2019]. Saatavissa: <https://yle.fi/uutiset/3-9848235>.

Purjo, T. & Tampere, U. o. 2014. *Arvot ovat ihmisen toiminnan perusta*. Tampere: University Press.

Raivo, P. 1997. Kulttuurimaisema. Teoksessa: *Tila, paikka ja maisema: Tutkimusretkiä uuteen maantieteeseen*. Toimittanut Haarni, T., Karvinen, M., Koskela, H. & Tani, S. Tampere: Vastapaino.

Rossi, L. 1995. Yksilön ympäristöhistoriaan. Teoksessa: *Monta tietä menneisyyteen*. Toimittaneet: Rossi, L. & Koivisto, H. Turku: Turun yliopisto.

Rossi, L. 2010. *Yksilöllä on väliä ympäristön kannalta – miten voisi tutkia yksilön elinikäistä ympäristösuhdetta*. *Elore*, 17(2). [viitattu 17.10.2019]. Saatavissa: <https://doi.org/10.30666/elore.78877>.

Räsänen, M. 1989. Kansankulttuuri kansakunnan identiteetin rakennuspuuna. Teoksessa: *Kansa kuvastimessa: Etnisyys ja identiteetti*. Toimittanut Korhonen, T. & Räsänen, M. Helsinki: Suomalaisen kirjallisuuden seura.

Saaranen-Kauppinen, A. & Puusniekka, A. 2006. KvaliMOTV - Menetelmäopetuksen tietovaranto. Tampere: Yhteiskuntatieteellinen tietoarkisto. [viitattu 29.8.2019]. Saatavissa: <https://www.fsd.uta.fi/menetelmaopetus/>.

Salmela, U., Matikka, H., Latvala, P. & Kauppi, P. 2015. *Kohti kestäväää kulttuuriperintötyötä. Taustaselvitys Faron yleissopimuksen voimaansaattamiseksi Suomessa*. Museovirasto. Saatavissa: <https://www.museovirasto.fi/fi/tietoameista/kansainvalinen-toiminta/euroopan-neuvosto-ja-kulttuuriperinto>.

Seppovaara, O. 1988. *Kymijoki: Virran kohtaloita vuosisatojen saatossa*. Kouvolaa: Kymijoen vesiensuojeluyhdistys.

Seppä, J. 2003. *litin arkeologinen inventointi*. Saatavissa: [https://www.kyppi.fi/palveluikkuna/raportti/read/asp/hae\\_liite.aspx?id=100467&tt\\_yppi=pdf&kansio\\_id=142](https://www.kyppi.fi/palveluikkuna/raportti/read/asp/hae_liite.aspx?id=100467&tt_yppi=pdf&kansio_id=142).

Siikamäki, McWhirr, Jormola & Harjula. 2004. Finnish Biodiversity Research Programme. *Veden varassa: Suomen vesiluonnon monimuotoisuus*. Toimittanut: Walls, M., Rönkä, M. & Fibre. Helsinki: Edita.

Sipura, Mika 2008. Kymijoki-sarja I: Kymijoen kutsu. *Mika Sipuran verkkopäiväkirja*. [viitattu 11.2.2019]. Saatavissa: <https://mikasipura.livejournal.com/175574.html>.

Šola, T. 1997. *Essays on museums and their theory: Towards the cybernetic museum*. Helsinki: Finnish Museums Association.

Suomen matkailijayhdistys 2019. [viitattu 20.2.2019]. Saatavissa: <http://matkailijayhdistys.fi/yhdistyksemme/historia>.

Suomen ympäristökeskus. 2014. *Virtavesien kunnostus*. [viitattu 25.5.2019]. Saatavissa: [https://www.ymparisto.fi/fi-FI/Vesi/Vesistojen\\_kunnostus/Virtavesien\\_kunnostus](https://www.ymparisto.fi/fi-FI/Vesi/Vesistojen_kunnostus/Virtavesien_kunnostus).

Tani, S. 1997. Maantiede ja kuvien todellisuudet. Teoksessa: *Tila, paikka ja maisema: Tutkimusretkiä uuteen maantieteeseen*. Toimittanut Haarni, T., Karvinen, M., Koskela, H. & Tani, S. Tampere: Vastapaino.

Tieteen termipankki. 2019. [viitattu 9.9.2019]. Saatavissa: <https://tieteentermipankki.fi/wiki/Folkloristiikka:kulttuuriperint%C3%B6>.

Tuomi, J. & Sarajärvi, A. 2002. *Laadullinen tutkimus ja sisällönanalyysi*. Helsinki: Tammi.

Tuomi, J. & Sarajärvi, A. 2009. *Laadullinen tutkimus ja sisällönanalyysi*. Helsinki: Tammi.

Tuan Yi-Fu. 2006. Paikan taju: aika, paikka ja minuus. Teoksessa: *Paikka. Eletty, kuviteltu, kerrottu*. Toimittaneet: S. Knuuttila, P. Laaksonen & U. Piela. Jyväskylä: Gummerus Kirjapaino Oy.

Valtakunnallisesti merkittävät rakennetut kulttuuriympäristöt. Voikkaan tehtaat. 22.12.2009. [viitattu 28.4.2019]. Saatavissa: [http://www.rky.fi/read/asp/r\\_kohde\\_det.aspx?KOHDE\\_ID=1281](http://www.rky.fi/read/asp/r_kohde_det.aspx?KOHDE_ID=1281).

Vastuullisuusraportti. 2017. Helen Oy. [viitattu 13.5.2019]. Saatavissa: <https://www.helen.fi/yritys/vastuullisuus/vastuullisuusraportti/vastuullisuudenjohtaminen/vastuullisuusraportti/>.

Vilka, H. 2006. *Tutki ja havainnoi*. Helsinki: Tammi. [viitattu 7. 1. 2019]. Saatavissa: <http://hanna.vilka.fi/wp-content/uploads/2014/02/Tutki-ja-havainnoi.pdf>.

Vilka, H. 2007. *Tutki ja mittaa: Määrällisen tutkimuksen perusteet*. Helsinki: Tammi.

Vilkuna, J. 2003. *Täytetyn tiikerin äärellä – Museologia, mitä se on?* [viitattu 21.1.2019]. Saatavissa: <https://core.ac.uk/download/pdf/39911347.pdf>.

Vilkuna, J. 2009. Yhteinen kulttuuriperintömme. Teoksessa: *Museologia tänään*. Toimittanut Kinanen, P. Helsinki: Museoliitto.

Vilkuna, J. 2010. Museologia ja Suomen museot. Teoksessa: *Suomen museohistoria*. Toimittanut Pettersson, S. & Kinanen, P. Helsinki: Suomalaisen Kirjallisuuden Seura.

Väylävirasto. 2018. *Kimolan kanava*. [viitattu 13.2.2019]. Saatavissa: <https://vayla.fi/kimola#.XGPuclwzblU>.

## KUVA- JA TAULUKKOLUETTELO

Kuva 1. Mankalan kosket; Harakkakoski, Mustakoski, Tolppakoski, Vähäkäyrä ja Isokäyrä (Matkailulehti, lokakuu 1914, 143).

Kuva 2. Mankalan koskenlasku hiipui pikkuhiljaa näytösluontoiseksi ohjelmaksi, jota tultiin ihaillemaan kaukaakin. Kuvassa mankalalaisen Lauri Virtasen taidonnäyte yhdellä tukilla laskemisesta Tolppakoskessa Suomi-filmin kuvauksissa 1920-luvulla (Virtanen 2000, teoksessa Anttila 2000, 58).

Kuva 3 & 4. Tolppakoski vapaana vuonna 1912 (Seppovaara 1988) ja kesytettynä lokakuussa 2018 (Tossavainen 2018). Suurin osa tutkimuskyselyyn vastaajista ei ole koskaan itse nähnyt Mankalan koskia vapaana, mutta tarinat ja koskien narratiivi elää perinteessä ja muistoissa. Menneisyyden tiedostaminen osana kokemusta paikasta on ensisijaista mutta myös oma subjektiivinen kokeminen on merkityksellistä, kuten aikaisemmin todettiin; tietoisuus herättää maiseman.

Kuva 5. Rantakalliolla Isokäyrän alajuoksulla menneisyys, nykyisyys ja tulevaisuus kietoutuvat toisiinsa. (Tossavainen 2018).

Taulukko 1. Kyselytutkimukseen vastanneiden ikä- ja sukupuolijakauma. (Häkkinen 2019.)

Taulukko 2. Kuvaajassa vasemmalta löytyy vastausvaihtoehdon valinneiden vastaajien lukumäärä, alhaalla on kuvattuna kyseessä oleva tunne. Värit jakavat tunteet neljään kategoriaan. (Häkkinen 2019.)

## LIITE 1.

## Kyselytutkimus Mankalan jokialueesta

Lomakkeessa on valinta ja moni valinta kysymyksiä sekä avoimia kysymyksiä. Valitse kustakin kysymyskohdasta haluamanne vastausvaihtoehto, huomioikaa kuitenkin, että joissain kysymyksissä niitä voi olla useita. Valinta tapahtuu klikkaamalla vastausvaihtoehdon edessä olevaa kuviota.

**1. Ikäsi \*****2. Oma suhteesi Mankalan ympäristöön? \***

- Paikkakuntalainen
- Mökkeilijä
- Muu, mikä?

**3. Asuinpaikkakuntasi? \*****4. Sukupuolesi \***

- En halua kertoa
- Mies
- Nainen

**5. Mieleenpainuvien muistosi Mankalan jokialueelta? \*****6. Millaisia tunteita Mankalan jokialue sinussa herättää?  
Voit valita useamman vastausvaihtoehdon. \***

- Ilo
- Suru
- Kunnioitus
- Alakuloisuus
- Haikeus

- Innostuneisuus
- Jännitys
- Levottomuus
- Luottamus
- Onni
- Pelko
- Rauhallisuus
- Rentous
- Riemu
- Rohkeus
- Suuttumus
- Toiveikkaus
- Uteliaisuus
- Turhautuneisuus
- Vapaus
- Muu, mikä?

**7. Mikä on lempipaikkasi Mankalan jokialueella, ja miksi? \***

**8. Kenen kanssa oleskelet Mankalan jokialueella?  
Voit valita useamman vastausvaihtoehdon. \***

- Yksin
- Perheen, sukulaisten kanssa
- Ystävien
- Muu, mikä?

**9. Miten vietät aikaasi Mankalan jokialueella?  
Voit valita useamman vastausvaihtoehdon. \***

- Kalastus
- Retkeily
- Vaellus, kuljeskelu
- Veneily
- Sienestys, marjastus



Muu, mikä?

**10. Vapaaehtoinen vapaa sana.**

**Voit kirjoittaa alle kyselyssä heränneitä ajatuksia ja pohdintoja koskien Mankalan joki-  
aluetta, sen nykyistä tilaa, menneisyyttä tai tulevaisuutta.**

