

**SISARUSTEN HOIDON JÄRJESTÄMINEN KUN
PERHEESEEN SYNTYY VAUVA**

Mari Huupponen

Varhaiskasvatustieteen pro gradu -tutkielma
Syyslukukausi 2016
Kasvatustieteiden laitos
Jyväskylän yliopisto

TIIVISTELMÄ

Huupponen Mari. 2016. Sisarusten hoidon järjestäminen kun perheeseen syntyy vauva. Varhaiskasvatustieteen pro gradu-tutkielma. Jyväskylän yliopisto. Varhaiskasvatuksen laitos. 70 sivua.

Tässä tutkimuksessa perehdyin sisarusten hoidon järjestämiseen kun perheeseen syntyy vauva. Tutkimuksen tarkoituksena oli saada selville kuinka yleistä on viedä sisarus päivähoitoon ja mitkä syyt vaikuttavat päätökseen hoitopaikasta. Aiheeseen perehdyin lasten kasvu- ja toimintaympäristöjen kautta, jotka tässä tutkimuksessa ovat koti- ja päivähoitoympäristöt. Vanhemmuutta tarkastelin mm Rautiaisen (2001) vanhemmuuden roolikartan sekä erilaisten kasvatusilmapiirien (Alasuutari 2003; Ugaste 2005) kautta. Lasten kasvuun ja kehitykseen vaikuttaa sisarukset ja vertaissuhteet (Salmivalli 2005; Hutchin 2013; Laaksonen 2014), joilla voi olla sekä myönteisiä että kielteisiä vaikutuksia kehitykseen riippuen siitä miten lapsi kokee tullessa kohdatuksi.

Tutkimus on kvantitatiivinen ja se toteutettiin verkkokyselyllä keväällä ja kesällä 2015. Kysely oli suunnattu äideille, jotka olivat vanhempainrahakaudella. Kyselyyn vastasi 59 vastaaja. Tuloksissa selviää, että noin puolet sisaruksista hoidetaan kotona ja puolet päivähoitossa. Syyt päivähoitolle ovat lasten sosiaaliset suhteet sekä äidin jaksaminen, kotihoidossa olevista lapsista ei nähty tarvetta viedä päivähoitoon. Vanhemmat kokivat, että kotihoidossa olevat lapset tulevat paremmin kohdatuiksi kuin päivähoitossa olevat. Toisaalta päivähoitossa lasten koettiin oppivat paremmin sosiaalisia taitoja. Vauvan syntymän myötä noin puolilla sisaruksilla oli negatiivisia tai positiivisia muutoksia käyttäytymisessä.

Asiasanat: Päivähoito, kotihoito, hoidon järjestäminen, vanhemmuus, kasvatusilmapiiri, vertaissuhteet

SISÄLTÖ

TIIVISTELMÄ

SISÄLTÖ

1	JOHDANTO.....	5
2	KOTI KASVATUSYMPÄRISTÖNÄ	6
2.1	Kotiympäristö	6
2.1.1	Vanhemmuus	8
2.1.2	Kasvatusilmapiiri.....	10
2.1.3	Ympäristön merkitys lapsen kehitykselle.....	12
2.2	Sisarukset ja vertaissuhteet	13
3	LASTEN HOIDON JÄRJESTELYYN VAIKUTTAVIA TEKIJÖITÄ	15
3.1	Päivähoito	15
3.2	Muut kasvu- ja toimintaympäristöt.....	20
3.3	Lait ja asetukset	21
4	TUTKIMUKSEN TAVOITE JA TUTKIMUSKYSYMYKSET	23
5	TUTKIMUSASETELMA; MENETELMÄT JA AINEISTON HANKINTA	24
5.1	Kyselylomake	25
5.2	Tutkimuksen eettisyys	28
5.3	Reliabiliteetti.....	29
5.4	Katoanalyysi	30
5.5	Validiteetti	31
5.6	Vastausten analysointi	32
6	TULOKSET	33
6.1	Vastaajien taustatiedot	33
6.2	Lapset ja vanhemmuus.....	37
6.3	Päivähoidossa olevat lapset	43
6.4	Vastaajien näkemys lapsista	46
7	POHDINTA	49
7.1	Sisarusten hoidon järjestäminen	49
7.2	Hoidon järjestämiseen vaikuttavat tekijät.....	51
7.3	Johtopäätökset.....	53

LÄHTEET	55
LIITTEET	59

1 JOHDANTO

”Monet vanhemmat kokevat asiantuntijoiden ”syyllistävään” heitä. Vanhempia syyllistetään liiallisesta työsidonnaisuudesta ja liian vähäisestä yhteisestä ajasta lasten kanssa. Äitejä moititaan perinteisiin roolimalleihin mukautumisesta, jos he jäävät kotiin hoitamaan lapsia. Jos he vievät lapset päivähoidon, heitä moititaan siitä, että he asettavat uran lasten ja perheen edelle. Isiä syyllistetään paitsi siitä, että he ovat liikaa poissa kotoa, myös siitä, että he eivät ole onnistuneet muuttamaan hoivaaviksi pehmoisiksi. Teki niin tai näin, aina tulee pisto sydämeen. Lopulta se on ihan täynnä reikiä.” (Sinkkonen 2008, 19).

Perheillä on nykypäivän Suomessa monenlaisia vaihtoehtoja ratkaista lasten hoitaminen. Ensimmäisen lapsen kohdalla hoidon järjestäminen tapahtuu joko kotona tai päivähoidossa. Kun perheeseen syntyy seuraava lapsi, moni miettii esikoisen/vanhemman sisaruksen paikkaa, onko se kotona äidin ja vauvan kanssa, päivähoidossa vai jotain muuta? Kallialan (2012, 15) mukaan jaottelu ”kotilapsuuteen” tai ”päiväkotilapsuuteen” on liian jyrkkä. Hänen mukaan kysymys on määrästä ja laadusta, lapsen iästä ja yksilöllisistä ominaisuuksista. Laatu ratkaisee sekä kotona että päivähoidossa. (Kalliala 2012, 15). Myöskään Sinkkosen (2008, 41) mukaan ei ole samantekevää miten lapsiamme kohtelemme, sillä lapsuuden kokemuksista, opituista vuorovaikutusmalleista ja ihmissuhteisiin kohdistetuista odotuksista muodostuu psyykkisiä rakenteita, jotka suodattavat kokemuksia ja ohjaavat käyttäytymistä. Lasten kokema hyvä hoiva kantaa seuraavillekin sukupolville. Se voi pienemmillään olla jostakin saatu tuki, jokin riittävän luotettava ja turvallinen ihmissuhde, jokin näkymä parempaan. (Sinkkonen 2008, 41.)

Tässä tutkimuksessa perehdyn seikkoihin, mitkä vaikuttavat perheiden tekemiin valintoihin sisarusten hoidon järjestämisen suhteen kun perheeseen syntyy uusi vauva. Miksi viedä tai olla viemättä sisarukset hoitoon. Kallialan (2012, 23)

mukaan taaperoikäisten esikoislasten päivähoito on melko uusi ilmiö. Aiemmin on pidetty itsestään selvänä, että esikoislapsi jää kotiin isosisarukseksi uudelle vauvalle kun nykyään moni kokee kahden pienen lapsen hoitamisen kotona rasittavana. (Kalliala 2012, 23–24.) Toisaalta nykyään on monenlaisia äitiyskertomuksia, vallitsevia mielipiteitä ja tapoja, jotka määrittelevät äitiyttä. Ne äidit, jotka haluavat tehdä parhaansa näiden mielipiteiden ja määritelmien mukaan kokevat tulevansa arvostelluksi. (Notko & Sevon 2008, 119.)

Tutkimuksen toteutin verkkokyselylomakkeella. Kyselyn kohdejoukkoa olivat ne odottavat äidit, joilla on jo päivähoitoikäinen lapsi tai lapsia sekä vanhempainrahakaudella olevat äidit, jotka ovat juuri joutuneet pohtimaan valintojaan lasten hoidon suhteen. Tarkoitukseni oli saada selville ne seikat, jotka vaikuttavat perheen valintoihin sisarusten hoidon järjestämiseen. Eroavatko vanhempien asenteet kasvatuksessa tai miten arki koetaan.

2 KOTI KASVATUSYMPÄRISTÖNÄ

Lasten ympärillä on monia erilaisia kasvu- ja toimintaympäristöjä, mitkä vaikuttavat enemmän tai vähemmän lasten kasvuun ja kehitykseen. Kaukoluodon (2010, 31) mukaan lasten kaksi keskeisintä kasvuympäristöä ovat perhepiiri, eli koti ja sen lähipiiri, sekä päivähoito. Myös Pulkkinen (2002, 14) kirjoittaa kodin, koulun ja ystäväpiirin tärkeydestä lapsen elämässä. Hänen mukaan nämä kaikki kolme parhaimmillaan tukevat lapsen sosiaalisemotionaalista, älyllistä sekä moraalista kehitystä. Lapsen kasvaessa myös kasvuympäristöt laajenevat. (Pulkkinen 2002, 14.) Myös Bardy (2005, 20) kirjoittaa ympäristöistä, jotka vaikuttavat lapsen kehitykseen. Myös hänen mukaan keskeisimmät ympäristöt ovat koti, päivähoito ja koulu, ja niistä jokainen on vastuussa omista kehitysedellytyksistään. Jokaisen osa-alueen on kuitenkin oltava kunnossa sillä lapsen kehitys tapahtuu suurelta osin ihmissuhteiden kautta. (Bardy 2005, 20.) Toisaalta lapset myös oppivat käyttäytymään eri tavalla erilaisissa ympäristöissä kuten kotona ja päivähoidossa, he tarvitsevat erilaisia vuorovaikutustaitoja vertaisten parissa tai kotiympäristössä (Laaksonen 2014, 11). Seuraavissa luvuissa olen perehtynyt tarkemmin kodin kasvuympäristöihin.

2.1 Kotiympäristö

Meillä jokaisella on perhe. Yleensä perheeseen kuuluu lapsi tai lapset molempine vanhempineen, toisilla perhe koostuu yhdestä lapsesta ja äidistä tai isästä. Perheen muoto vaihtelee ihmisten erilaisissa elämäntilanteissa esimerkiksi eron myötä. Pylkkänen (2008, 71–72) kirjoittaaakin, ettei perhettä voi enää

oikeudellisesta näkökulmasta määritellä instituutiona, sillä se koostuu erilaista perhesuhteista. Ihmisten elämäntavat ja samalla perheet moninaistuvat. Toisaalta perhe-elämän sosiaaliset roolit perustuvat rakenteellisiin valta-asetelmiin sisältäen erilaisia oikeuksia, velvollisuuksia sekä etuoikeuksia määrittäen, miten ihmisten pitäisi perhesuhteissa käyttäytyä (Notko & Sevón 2008, 113–114). Koivula (2004, 74) määrittelee perheenjäsenet sellaisiksi, joilla on sosiaalisia, tunteenomaisia ja juridisia suhteita toisiinsa. Kronqvist & Kumpulainen (2011, 122) näkee perheen, ja vanhemmuuden, läheisten suhteiden muodostaman verkkona, yksityisenä alueena, joka on osa laajempaa sosiaalisten suhteiden järjestelmää.

Perheiden erilaisuudesta johtuen Punamäki (2011, 109–110) luokittelee perheet erilaisiin perhetyyppeihin, joita ovat; tasapainoiset perheet, etäiset perheet, ristiriitaiset ja kriisiytyvät perheet sekä yhteenkietoutuvat ja riippuvat perheet. Perhetyypistä riippuen perheenjäsenten itsenäisyys ja emotionaalinen läheisyys vaihtelevat. Erilaisilla perhetyypeillä on myös yhteyksiä lapsen kehitykseen. (Punamäki 2011, 111.)

Tasapainoisessa perheessä sen jäsenet ovat emotionaalisesti läheisiä ilman rajojen rikkoutumista. Tällaisissa perheissä vanhemmat tukevat lapsen omatoimisuutta ja tarvitsevuutta. Tasapainoisissa perheissä lapsi saa ilmaista niin myönteisiä kuin kielteisiä tunteita. Stressitilanteissa vallitsee tasapaino tunteiden ja älyllistämisen välillä. (Punamäki 2011, 111.)

Etäisissä perheissä puuttuu itsenäisyys ja emotionaalinen läheisyys. Tällaisissa perheissä lapsi kontrolloi ja säätelee voimakkaasti tunteitaan ja hän turvautuu vältteleviin selviytymiskeinoihin, esimerkiksi hän tukeutuu järkeilyyn ja kieltää tarvitsevuutensa. (Punamäki 2011, 111.)

Ristiriitaisissa ja kriisiytyvissä perheissä perheenjäsenten kokemukset perhesuhteista eivät kohtaa. Tällaisissa perheissä vanhempien tunnesuhteet lapseen ovat ristiriitaiset ja erilaiset eikä puolisoiden emotionaaliset tunteet kohtaa keskenään. Näissä perheissä lapsi kehittää varhain voimakkaat

puolustuskeinot koska ristiriitaiset tunneviestit vaativat sitä. Lapsi saattaa esimerkiksi ottaa välittäjän roolin pyrkiessään ratkaisemaan ristiriidat. (Punamäki 2011, 111.)

Yhteenkietoutuneessa ja riippuvaisessa perheessä vanhempien välillä on vahva emotionaalinen riippuvuus. Vuorovaikutuksesta puuttuvat kuitenkin rajat, jolloin lapsi saattaa joutua käsittelemään aikuisten tunnesuhteita. Tällaisessa perheessä lapsi saattaa ottaa vanhemman roolin ja hoitaa perheen tunneasioita ennenaikaisesti. Hänen on kuitenkin vaikea nimetä ja säädellä omia tunteitaan. (Punamäki 2011, 111.)

2.1.1 Vanhemmuus

Vanhemmuuden keskeisin tehtävä on Alasuutarin (2003, 23) mukaan tukea lapsen lisääntyvää itsenäisyyttä ohjaamalla ja tukemalla lapsen toimintaa. Siinä onnistuakseen vanhempien täytyy olla tärkeissä kysymyksissä samoilla linjoilla sekä heidän täytyy ottaa lapsen kehityksen tarpeet ja persoona huomioon omassa toiminnassaan. (Alasuutari 2003, 22–23.) Lapsen elämässä merkittävin emotionaalinen rooli on perheellä, sillä se muodostaa ensisijaisen ja tärkeän kokemusoppimisen paikan (Kronqvist & Kumpulainen 2011, 122).

Rautiainen (2001, 103) on toimittanut vanhemmuuden roolikartan, jossa vanhemmuuden viisi keskeisintä osa-aluetta ovat olla huoltajana, rakkauden antajana, elämän opettajana, ihmissuhteiden osaajana sekä arvojen antajana. Huoltajana se antaa lapselle ruuan, vaatteet, säätelee virikkeitä, turvaa levon, huolehtii raha-asioista, ulkoiluttaa, huolehtii lapsen puhtaudesta ja ympäristöstä sekä hoitaa sairaan lapsen. Rakkauden antajana lohduttaa ja antaa hellyyttä, myötä elää ja suojelee, hyväksyy ja huomaan hyvän lapsen kannalta. Elämän opettajana vanhempi opettaa lapselleen arkielämän taitoja ja tapoja. Hän antaa mallin, välittää arvot ja vaalii perinteitä sekä opettaa sosiaalisia taitoja.

Ihmissuhteiden osaajana vanhempien rooliin kuuluu olla keskustelijana, kannustajana, auttajana, tunteiden hyväksyjänä, anteeksi antajana ja -pyytäjänä, itsenäisyyden tukijana, tasapuolisuuden toteuttajana sekä perheen ja lapsen ihmissuhteiden vaalijana. Rajojen antajana vanhempien rooliin kuuluu taata lapsen fyysinen koskemattomuus, luoda turvallisuus, olla sääntöjen ja sopimusten asettajan, noudattaja ja valvoja, olla "ein"-sanoja sekä vuorokausirytmistä huolehtija. (Rautiainen 2001, 103) Metsäpelto (2003, 29,60) kirjoittaa puolestaan persoonallisuuden piirteistä, jotka ovat yhteydessä vanhemmuuden tyyppeihin. Vanhemmuuden tyyppeihin vaikuttavia persoonallisuuden piirteitä ovat neuroottisuus, ulospäinsuuntautuneisuus, avoimuus, sovinnollisuus sekä tunnollisuus. Vanhemmuuden tyyppeihin vaikuttaa myös hoivaavuus, rajoittavuus sekä vanhempien tietämys lapsen toiminnasta. Hoivaavuuteen on yhteydessä avoimuus, matala neuroottisuus ja ulospäinsuuntautuneisuus. Vanhempien rajoittavuuteen vaikuttaa avoimuus, jos avoimuus on matalaa, vanhemmat ovat rajoittavampia. Matala neuroottisuus näkyy vanhempien tietävyytenä lasten toimista. Vanhemmuuden tyypit Metsäpelto (2003) jakaa auktoritatiivisiin vanhempiin (joita ovat yleensä äidit), emotionaalisesti saatavilla oleviin vanhempiin (joita ovat yleensä isät), autoritaarisiin vanhempiin (joita ovat yleensä isät), emotionaalisesti etäisiin vanhempiin (joita ovat yleensä äidit) sekä salliviin ja korosteisiin vanhempiin (joita ovat sekä isät että äidit). (Metsäpelto 2003, 29-30, 60.)

Lapsiperheissä vanhemmat toimivatkin monissa rooleissa sekä monilla eri elämänaalueilla. Se tekee pikkulapsiperheen vanhemmuuden intensiiviseksi elämänvaiheeksi vanhempien panostaessa vanhemmuuteen ja lapsen hyvinvointiin (Rönkä ym. 2009, 274-275). Vanhemmuuteen liittyy paljon tunteita esimerkiksi hyvästä olostä, syyllisyydestä tai pettymyksestä. Vanhemmuus ja lapsen kasvattaminen on ihmisenä kasvamista ja kehittämistä, jossa kukaan ei tule valmiiksi ja jossa erilaiset muutokset lisääntyvät kaiken aikaa (Rautiainen 2001, 7-8; Hughes 2011, 20). Lasten syntymisen myötä perheen elämästä tuleekin ajankäytön jakamista. Lasten kannalta katsottuna aika pitäisi saada jaettua

tasaisesti muun muassa kodin ja päivähoidon kesken. (Kuivakangas, J. 2002, 44-45.)

2.1.2 Kasvatusilmapiiri

Kasvatusilmapiiri muodostuu kasvattajien suhtautumistavoista lapsiin sekä toimintatavoista ja kasvatuskäytännöistä, nämä voivat olla tiedostettuja tai tiedostamattomia (Koivisto 2007, 42) Perhe, varsinkin sen kasvatusilmapiirin, vaikuttaa lapsen kehitykseen merkittäväällä tavalla. Tärkeää lapsen kehitykselle on perheen sisäisellä vuorovaikutusmallilla ja toiminnallisella rakenteella. (Alasuutari 2003, 21) Kasvatusilmapiiri voi perheessä olla lapsikeskeinen tai aikuiskeskeinen. Lapsikeskeisen kasvatusilmapiirin perustana on vanhempien hyvä keskinäinen suhde. Vanhemmat osaavat ottaa huomioon lapsen tarpeet sekä kannustaa ja tukea häntä keskustellen. Vanhempien lapsikeskeinen kasvatus tukee lasten itsehallinnan kehitystä, vastuunottoa sekä jäsentymistä yhteiskuntaan. (Alasuutari 2003, 22.) Ugasteen (2005, 161) mukaan kotona on kahdenlaisia maailmoja; Äidit puuhailevat kotitöissä ja lapset tekevät omia puuhiaan, lasten pyytäessä/tarvitessa tekemistä äidit tarjoavat heille akateemisia taitoja tukevia tehtäviä, toisaalta on aikaa jolloin puuhataan enemmän yhdessä kuten viikonloppuisin. Vanhemmuuteen sitoutuneet vanhemmat osaavat reagoida lapsensa tarpeisiin (Hughes 2011, 120) Mattila (2011, 55) esittää asian niin, että lapset syntyvät vanhemmilleen eikä tätä ihmissuhdetta voi verrata mihinkään muuhun ihmissuhteeseen. Se on heille yhteinen kokemus, joka yhdistää ja kestää paljon. Riittävän hyvään vanhemmuuteen riittää rakkaus lapseen sekä tahto tukea ja auttaa hänen kasvua ja kehitystä, sekä taitoa asettaa lapsen tarpeet omien tarpeiden edelle. (Mattila 2011, 55.)

Aikuiskeskeisessä kasvatusilmapiirissä vanhempien kasvatustoiminta on puolestaan epäjohdonmukaista, rankaisevaa, välinpitämätöntä ja epäoikeudenmukaista. Tämä kasvatusilmapiiri on yhdistetty muun muassa lapsen aggressiiviseen käyttäytymiseen ja sosiaaliseen avuttomuuteen. (Alasuutari 2003, 22.)

Hughes (2011) kirjoittaa kiintymyksen vanhemmuudesta, jossa turvallinen kiintymyssuhde tukee lapsen kehitystä. Hänen mukaan kiintymyssuhteen osatekijöitä ovat pysyvä/jatkuva suhde, sen kohteena on tietty henkilö, suhde on emotionaalisesti tärkeä, suhteessa on tavoitteena pitää yllä yhteyttä toiseen ihmiseen jossa vastentahtoinen erossa olo aiheuttaa ahdistusta sekä siinä on tyypillistä turvan, hyvänolon ja lohdun etsiminen. Näiden osatekijöiden kautta saavutettu turvallinen kiintymyssuhde vaikuttaa jo ennen kouluikää mm lapsen itseluottamuksen, fysiologisen ja emotionaalisen säätelyn, sosiaalisten suhteiden, empatiakyvyn, ongelmanratkaisu taitojen, viestinnällisten ja kielellisten taitojen kehitykseen sekä oman minuuden eheytymiseen ja omanarvon tunteeseen. (Hughes 2011, 19–21.)

Pulkkinenkin (2002, 17) kirjoittaa vanhempien käyttäytymisen vaikutuksista lapseen. Hänen mukaan lapsi ja vanhemmat ovat kaksisuuntaisessa vuorovaikutussuhteessa, jossa lapsen ja vanhempien käytös vaikuttaa toisiinsa. Pienilläkin vanhemmuuden piirteillä voi aikaa myöten olla suuria vaikutuksia lapseen ja hänen kehitykseen. Ugaste (2005) on tutkimuksessaan havainnut, että vuorovaikutustilanteet liittyvät usein ruokailuun, ruuan valmistukseen, lasten aktiviteetteihin sekä ilmiöiden ja tapahtumien selittämiseen. Vuorovaikutustilanteet ovat lyhempiä päivittäisissä askareissa kun taas aktiviteeteissa pidempiä, monesti ne liittyvät opettamiseen ja arkielämän taitoihin. (Ugaste 2005, 161.)

2.1.3 Ympäristön merkitys lapsen kehitykselle

Ympäristössä tai lapsessa itsessään voi olla erilaisia riskitekijöitä, mitkä vaikuttavat lapsen kehitykseen. Jatkuva alttius riskitekijöihin tekee lapsen kehityksestä helposti haavoittuvan. Riskitekijöitä voi olla esimerkiksi fyysinen tai psyykinen väkivalta sekä heikko tarkkaavaisuuden keskittymiskyky. (Pulkkinen 2002, 15). Perheen ongelmia voidaan usein selittää myös ajan puuttumisella tai riittämättömyydellä, aikakriiseillä, sillä perheen elämä asettuu harvoin tasapainoiseksi ja kohtuulliseksi. Yksi perheen aikakriiseistä perheessä voi olla uuden perheenjäsenen syntymä tai päivähoidon aloittaminen, sillä ne mullistavat lapsen siihen asti eletyn elämän. Aikuiselle pienet asiat ovat usein lapselle suuria asioita, joita he pitävät hankalina, raskaina tai pahaa oloa tuottavina. (Kuivakangas, J. 2002, 44–45.)

Lapsilla on kahdenlaisia ihmissuhteita; lasten ja aikuisten välisiä sekä ikätovereiden eli vertaisten välisiä (Kernan & Singer 2011,3). Kehittyäkseen lapsi tarvitsee vuorovaikutusta molempien kanssa, sekä aikuisten että toisten lasten (Kalliala 2012, 14). Laine (2002, 13) kirjoittaa sosiaalisesta verkostosta eli verkostosta, jossa tapahtuu vuorovaikutusta muiden ihmisten kesken, lasten tai aikuisten. Salmivalli (2005, 23) esittää ajatuksen, minkä mukaan kehitykseen vaikuttavat sekä vanhemmat että vertaiset yhdessä, eivät toisistaan erillisinä. Myös Pulkkinen (2002, 24) kirjoittaa siitä, että lapsen kehitykseen vaikuttaa sekä vertaisten että vanhempien vaikutukset. Vertaisten vaikutukset näkyvät enemmän lasten jokapäiväisessä käyttäytymisessä kun taas vanhempien vaikutukset ovat enemmän arvoperustaisia ja ovat siksi pitkäkestoisempia. (Pulkkinen 2002, 24.) Kernan ja Singerin (2011, 4) mukaan aikuiset, vanhemmat ja/tai kasvattajat, ohjaavat lapsen elämää monin tavoin. Mitä pienempi lapsi on kyseessä, sitä enemmän korostuu lapsen ja aikuisen välinen suhde. Vertaisten kesken lapset ovat enemmän samanarvoisessa asemassa. (Kernan & Singer 2011, 4.) Vanhempien, varsinkin äidin rooli, näkyy myös lasten leikkimaailmassa. Se

mahdollistaa ”oikean elämän” lasten leikeissä; lapset leikkivät näkemäänsä, kokemaansa ja kuulemaansa ympäröivästä maailmasta (Ugaste 2005, 168).

2.2 Sisarukset ja vertaissuhteet

Salmivalli (2005, 23) määrittelee vertaiset henkilöiksi, jotka ovat lapsen kanssa suunnilleen samalla tasolla sosiaalisessa, emotionaalisessa ja kognitiivisessa kehityksessä. Vertaisia ovat lapsen sisarukset sekä samassa kehitystasossa olevat muut lapset. Lapsen myöhempään kehitykseen vaikuttavat sekä hyväksytyksi tuleminen että ystävyyssuhteet (Salmivalli 2005, 23). Myös Laine (2002) kirjoittaa, että vertaissuhteet ovat samantasoisten lasten välisiä suhteita (Laine 2002, 13). Ystävyyssuhteiden merkitykset ja tehtävät ovat erilaisia eri ikävaiheissa, esimerkiksi mukavien leikkien merkitys korostuu alle kouluikäisillä lapsilla. Alle kouluikäisenä ystävyyssuhteissa opitaan muun muassa emootioiden säätelyä, oman vuoron odottamista ja jakamista. (Salmivalli 2005, 36.) Lapset oppivat elekielestä, liikkeistä, kasvon ilmeistä, äänen voimakkuuksista sekä ympärillä olevista aikuisista (Hutchin 2013, 54). Ensimmäisen laajan vertaisyhteisön, jossa lapsi muodostaa erilaisia vuorovaikutussuhteita useisiin ikätovereihin, lapset muodostavat päiväkodissa (Laaksonen 2014, 11) Lapset viihtyvät keskenään koska he jakavat samat kiinnostuksen kohteet, jännityksen ja ilon leikissä (Kernan & Singer 2011, 4). Hutchin (2013, 52) mukaan lapset ovat motivoituneita leikkimään ja tekemään yhteistyötä muiden lasten kanssa kun vain saavat siihen mahdollisuuden. Laaksonen (2014, 30) jakaa vertaissuhdetaidot neljään erilaiseen osaan; tilanteenmukaisen vuorovaikutuskäyttäytymisen taidot, vuorovaikutuksen ylläpitämisen ja vertaisten tukemisen taidot, vuorovaikutukseen liittymisen taidot sekä toisten huomioon ottamisen taidot. Laineen (2002, 14) mukaan ryhmän hyväksyntä ja torjunta ovat oleellisia

elementtejä vertaisryhmässä. Lapsen kehitystä tukee jos hän kokee olevansa ryhmässä pidetty ja hyväksytty. Lapsen kehitykselle on puolestaan riskitekijä jos hän kokee itsensä torjutuksi. Lapsen saamat myönteiset kokemukset vertaisryhmästä antavat hänelle mahdollisuuden tuntee kuuluvansa ryhmään, tehdä sosiaalisia vertailuja sekä kehittää itsetuntemusta, itsetuntoa ja sosiaalisen todellisuuden ymmärtämistä. (Laine 2002, 14–16.)

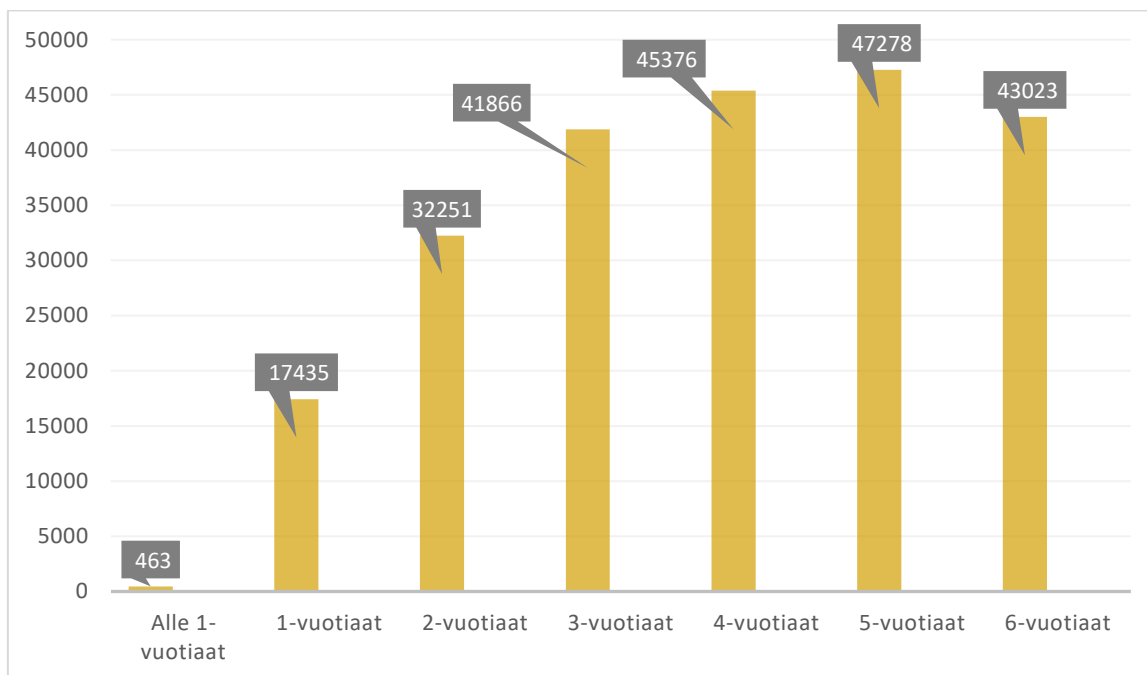
Sisaruksen syntymä on lapselle valtava mullistus, joka vie äidin pois sairaalaan ja tuo hänet takaisin nyytin kanssa, joka vie kaiken huomion. Tilanne on lapselle sama kuin puoliso toisi uuden kumppanin edellisen tilalle tai rinnalle. Epäilemättä lapsi ihmettelee mikä hänessä on vikana ja miksi hän ei riittänyt toiselle, ja olisi pettynyt ja vihainen. Lapsen tunteille on oltava tilaa ja vanhempien on otettava vastuu niistä. Hänen on annettava olla edelleen se sama pieni lapsi, mikä hän oli ennen vauvan syntymää. (Sinkkonen 2008, 158–159.) Myös Mattilan (2011, 68) mukaan sisaruksen tulo haastaa sekä vanhemman että lapsen uuteen tilanteeseen, jossa elämä ei säily entisellään kenenkään perheenjäsenen kannalta. Jokainen joutuu etsimään paikkansa uudelleen, mikä voi varsinkin lapselle aiheuttaa monenlaisia huolia. Löytääkseen paikkansa mahdollisimman hyvin tässä uudessa tilanteessa, lapsella on oltava lupa reagoida tilanteeseen omalla tavalla. Vanhempien hyvä ja vahvistava kohtaaminen tarjoaa lapselle turvallisuutta, huolenpitoa, kunnioitusta ja nähdynsi tuleamista, samalla lapsi kokee olevansa ihmisenä tasavertainen, lapsena huolehdittu ja olemassa oloon oikeutettu. (Mattila 2011, 68–70.) Sisarussuhteessa lapset oppivat toisten tarpeiden huomioon ottamista, neuvottelutaitoja, tilanneherkkyyttä ja vuoron odottamista (Kalland 2011, 148).

3 LASTEN HOIDON JÄRJESTELYYN VAIKUTTAVIA TEKIJÖITÄ

3.1 Päivähoito

Monet pitävät tärkeänä lapsen osallistumista päivähoitoon ennen kouluikää. Monesti ajatellaan päivähoidossa olon opetavan lapsille sosiaalisia taitoja, lapsista tulee sosiaalisempia osallistuessaan vertaisryhmiin. Vertaisryhmistä ajatellaan lapsen oppivan mm erilaisuuden hyväksymistä, toisen huomioonottamista sekä yhteisen toiminnan jakamista. (Lehtinen 2009, 138.) Toisaalta päivähoitoa voi tarkastella koko perheen näkökulmasta; laadukkaan päivähoiton on todettu tukevan lapsen kehityksen ja hyvinvoinnin lisäksi vanhempien jaksamista ja perheen arjen toimivuutta (Rönkä ym. 2009, 290). Historiallisesti katsottuna päivähoidossa korostuu kuitenkin aikuisten tarve, päivähoito on järjestetty sitä varten, että vanhemmat pääsevät ansiotöihin. Subjekttiivinen oikeus päivähoitoon mahdollistaa nykyisin päivähoitopaikan kaikille lapsille riippumatta perheen tilanteesta. (Kalliala 2012, 22). Syksyllä 2016 voimaantuleva uusi varhaiskasvatuslaki antaa kuitenkin kunnille mahdollisuuden rajata subjektiivista päivähoito-oikeutta 20 tuntiin viikossa (varhaiskasvatuslaki). Rönkä ym. (2009, 274) tiivistää päivähoiton olevan elämänaalue, mikä tukee vanhemmuutta sekä mahdollistaa työn ja perheen yhteensovittamisen. Toisaalta päivähoito yhdistää lapsen myös muihin yhteiskunnallisiin ryhmiin (Alasuutari 2003, 23). Syy lapsen päivähoitoon voi olla myös kehityksellinen, lapsella voi olla esim. viivettä psyykkisessä tai fyysisessä kehityksessä.

Kuviossa 1 olen hahmotellut miten vuonna 2012 hoidossa olevat lapset olivat jakautuneet ikänsä puolesta. (Lasten päivähoito 2012, 2-4, 9.)



Kuvio 1. Hoidossa olevien lasten määrä ikäkausittain (Lasten päivähoido 2012, 2–4, 9.)

Vuonna 2012 kunnallisessa päivähoidossa tai Kelan yksityisen hoidon piirissä oli yli 60 prosenttia 1-6-vuotiaista lapsista. Hoidossa olevien lasten määrä erosi kuitenkin suuresti lasten iän mukaan. Esimerkiksi alle yksivuotiaista lapsista oli hoidossa vain vajaa 1 % kun viisivuotiaista hoidossa oli jo yli 70 %. Myös alueellisia eroja löytyy, esimerkiksi 1-6-vuotiaista lapsista pienimmillään oli hoidossa Keski-Suomessa (50 %) kun enimmillään lapsia taas Ahvenanmaalla (76 %) koko maan keskiarvon ollessa 62 prosenttia. (Lasten päivähoido 2012, 2–4, 9.)

Vanhemmat perustelevat ja oikeuttavat päivähoidon juuri lapsen sosiaalisuuden kehittäjänä, kehityksen virikkeistäjänä sekä lapsen yksilöllisyyden toteuttajana (Alasuutari 2003, 70). Keskityksellisessä riskissä olevalle lapselle usein suositellaankin nimenomaan päiväkotia hoitopaikaksi vedoten sosiaalisiin ja kehityksellisiin syihin (Kalland 2011, 148). Taurianen (1994, 75) on tutkimuksessaan saanut tuloksia joissa psyykkisesti kehityksessään viivästyneiden lasten vanhemmat arvioivat lapsensa saaneen päivähoidosta pääosin myönteisiä vaikutuksia, myönteiset vaikutukset näkyvät

omatoimisuudessa, mallioppimisessa, sosiaalisuudessa sekä itseilmaisussa. Lapsen sosiaalisuuden kehittäminen näkyi Alasuutarin (2003, 70) tutkimuksen tuloksissa lapsen ryhmätaitojen kehittämisenä, yhteistoimintana muiden kanssa sekä sääntöjen oppimisena. Lapsen kehityksen virikkeistäjänä nousi esiin aikuisen ohjauksen rooli, varsinkin se, mikä on aikuisen silmin tärkeää lapsen kehitykselle (Alasuutari 2003, 76–77). Lapsen yksilöllisyyden toteuttajana nousi tärkeäksi päivähoiton tarjoamat mahdollisuudet lapselle hänen persoonallisuutensa ja muiden yksilöpsykologisten seikkojen kautta (Alasuutari 2003, 82). Päivähoitoa tarjoamista muodoista päiväkotikielinen korostuu koska se voi parhaiten vastata ohjatun toiminnan tarpeisiin (Alasuutari 2003, 83). Alasuutarin tutkimuksen tuloksia mukailee myös Kallandin (2011, 156) esittelemät johtopäätökset useista eri tutkimustuloksista, jotka liittyvät päivähoitoon. Niiden mukaan lapsen kehitykseen vaikuttavat mm. lapsen ja perheen lähtökohdat, päivähoiton laatu, sen aloittamisajankohta ja päivähoitopäivän pituus. Johtopäätökset päivähoitosta olivat seuraavat;

- Lasten kehitykseen on kielteisiä vaikutuksia heikkolaatuisella päivähoitolla
- Lasten hyvinvointiin vaikuttaa vuorovaikutus, mihin taas vaikuttaa ryhmäkoko ja henkilökunnan koulutus
- Päivähoitopäivän pituudella on suuri merkitys
- Lapsen ikä pitäisi huomioida päivähoitomuotoa ja -ryhmää valittaessa
- Päivähoitopaikan ja henkilökunnan pysyvyydellä on ratkaiseva merkitys
- Hyvin toimiva yhteistyö vanhempien ja henkilökunnan välillä tukee lapsen kehitystä
- Kotona saatu huolenpito ja kiintymyssuhde vaikuttavat myös siihen, kuinka päivähoito vaikuttaa lapseen
- Alle 3-vuotias ei normaalioloissa tarvitse kehityksensä tueksi päivähoitoa
- Riskioloissa eläville lapsille laadukkaalla ja lapsen kehitystasoa huomioivalla päivähoitolla on myönteisiä vaikutuksia

- Laadukas päivähoitoa ja esiopetus tukevat lapsen kouluun valmistautumista ja hänen toimintaa ryhmässä (Kalland 2011, 156)

Koivisto (2007, 118) on omassa tutkimuksessaan selvittänyt arvot, jotka päiväkodin henkilökunta on muodostanut omalle toiminnalleen. Ne ovat olemassaolon oikeutus, vuorovaikutuksen arvostaminen, kiireettömyys sekä yksilölliset tarpeet ja toiveet. Olemassaolon oikeutus tarkoittaa sitä, että jokainen kokee tulevansa hyväksytyksi sellaisena kuin on ottaen huomioon hänen tarpeet huomioon mahdollisuuksien rajoissa. Vuorovaikutuksen arvostamisessa tavoitteena on toiset huomioon ottava, myönteinen vuorovaikutus, joka perustuu aitoon toisen ihmisen kohtaamiseen. Kiireettömyyteen vaikuttaa lapsiryhmän koko, henkilökunnan määrä, tietyn päivärytmin noudattaminen sekä ulkopuolelta tulevat vaatimukset. Aitoon vuorovaikutukseen ja toisen kohtaamiseen ei kiireessä ole mahdollisuutta. Yksilölliset tarpeet ja toiveet tulevat esiin kun aikuisten suunnitelmista joustetaan esimerkiksi sisällöllisesti lasten tarpeiden ja kiinnostuksien mukaan. (Koivisto 2007, 118–124.)

Aikuiselta pieni lapsi oppii muun muassa käyttäytymismalleja, emotionaalisia taitoja, kognitiivisia taitoja, moraalialia sääntöjä ja ohjausta (Kernan & Singer 2011, 3). Lasten ja aikuisen välisiä suhteita on sekä lapsen ja vanhempien välinen suhde sekä lapsen ja muun hoitajan, esimerkiksi lastentarhanopettajan välinen suhde. Vertaisten kanssa onnistuneella vuorovaikutussuhteella on monia myönteisiä vaikutuksia lapsen tulevaan kehitykseen (Laaksonen 2010, 7). Päivähoitoryhmään sopeutumista ja motivaatiota tukevat lapsen myönteiset kokemukset vertaisryhmästä (Laine 2002, 16).

Päivähoito, nimenomaan päiväkotitoito, ei kuitenkaan aina ole paras vaihtoehto. Kallandin (2011, 149) mukaan päivähoidolla on sekä myönteisiä että kielteisiä vaikutuksia lapsenkehitykseen. Lapsen kehitystä voi altistaa esimerkiksi lapsen ikä, liian isot ryhmät, pitkät hoitopäivät, vaihtuvat tai epäpätevät hoitajat tai julmat ja välinpitämättömät kasvatuskäytännöt. Kalland

perustelee kielteiset vaikutukset NIHDC:n pitkäaikaistutkimuksen¹ valossa, jonka tuloksissa nousi esiin kaksi riippumatonta tekijää, jotka vaikuttavat kielteisesti lapsen kehitykseen. Ne tekijät ovat iso ryhmä ja ennen lapsen neljättä ikävuotta vietetty kokonaisaika päivähoitossa. Lisäksi päivähoitossa olevat lapset erittävät enemmän stressihormonia kuin kotihoidossa olevat lapset. Stressihormonin määrään vaikuttaa lisäksi lapsen ikä sekä päivähoiton laatu, eli henkilöä johon lapsi voi kiintyä ja joka huomio hänen tarpeet ja tunteiden säätelyn. Esimerkiksi alle 3-vuotiailla stressihormoni ei päiväaikana laskenut, toisaalta laadukkaassa päivähoitossa olevilla yli 3-vuotiailla lapsilla stressihormoni laskee päivän aikana. Lapsilla, joilla stressihormoni on korkealla, voi olla muutoksia käyttäytymisessä, he voivat esimerkiksi eristäytyä ja vetäytyä tai olla aggressiivisempia ja ahdistuneimpia. (Kalland 2011, 149–151.)

Lapsen kehitykseen vaikuttaa edellä mainitun päivähoiton laadun suhteen myös lasten keskinäiset suhteet päivähoitossa. Salmivallin (2005, 159) mukaan jo hyvin pienestä, jopa 2-3-vuotiaasta, saakka lapset suosivat leikkitovereina samaa sukupuolta olevia vertaisia. Sukupuoli on kaikista selkein valinta- tai valikoimisperuste pienryhmien tai -porukoiden jäseniksi. Tämä voimistuu hyvin voimakkaasti 4–5-vuotiaana ja jatkaa voimistumistaan koko lapsuuden ajan. (Salmivalli 2005, 159.) Leikeissä näkyy lasten aktiivisuus, aktiiviset lapset leikkivät päiväkodissa yhdessä muiden lasten kanssa, passiiviset yksin. Passiiviset leikkijät ovat yleensä perheen ainoita lapsia tai lapsia, joilla on vähän leikkikavereita kotona. (Ugaste 2005, 168.) Vertaisryhmästä syrjäytymisestä voi seurata negatiivinen kierre, joka pahimmillaan pitää yllä tietynlaista sosiaalista statusta (Laaksonen 2010, 6).

Salmivallin (2005, 45) mukaan kiusatuksi joutuminen vaikuttaa lapseen haitallisemmin kuin pelkkä torjutuksi tuleminen tai vastavuoroisen ystävän puute. Hän on tutkinut niiden vaikutuksia lasten itseä ja muita ihmisiä koskeviin käsityksiin. Lisäksi hän on tutkinut sitä, onko kielteinen käsitys itsestä tai

¹ NIHDC= National Institute of Child Health and Human Development Study Care (2005)

ikätovereista mahdollisesti riskitekijöitä edelle olevien tekijöiden syntyyn. Kolmanneksi hän tutki vertaissuhdeongelmien keskinäisiä suhteita ajan kuluessa. (Salmivalli 2005, 45.)

3.2 Muut kasvu- ja toimintaympäristöt

Suomessa on moninainen joukko perheille suunnattuja palveluita, mitkä tukevat perheitä. Monessa kunnassa järjestetään avoimen varhaiskasvatuksen toimintaa, joilla pyritään tukemaan niin lapsen kuin koko perheen hyvinvointia. Päivähoidon säädöksissä ei kuitenkaan ole määritelty avoimelle toiminnalle ehtoja, joten toiminta voi olla hyvinkin erilaista eri kunnissa. Lisäksi esimerkiksi seurakunta järjestää monenlaisia kerhoja, joiden erilaisilla muodoilla, kuten perhe- ja päiväkerhoilla, pyritään tukemaan lapsen kehitystä ja tukea samalla kotona annettavaa kristillistä kasvatusta. Myös erilaiset järjestöt kuten Mannerheimin lastensuojeluliitto, järjestävät lapsiperheille monenlaisia varhaiskasvatuspalveluita, jotka tarjoavat sosiaalisia kontakteja sekä virikkeitä niin lapsille kuin aikuisille. Toimitaan osallistuminen erilaisiin avoimen varhaiskasvatuksen palveluihin on joko säännöllistä tai satunnaista vaihdellen muutamasta tunnista viikossa muutamaan tuntiin päivässä.

Haatainen (2012, 76) on tutkimuksessaan selvittä mm millaisia motiiveja vanhemmilla on osallistua ryhmiin. Ryhmät ovat vanhemmille luontaisia paikkoja tavata muita vastaavassa elämäntilanteessa olevia vanhempia. Tutkimukseen mukaan vanhemmat tarvitsevat kuitenkin kannustusta sekä vahvistusta ryhmiin osallistumisessa. Tärkeimmiksi motiiveiksi osallistua ryhmiin nousivat vaihtelun saaminen arkeen, seuran saaminen lapsille, aikaisemmat myönteiset kokemukset ryhmistä, yhteiset arvomaailmat sekä sosiaalisten kontaktien saaminen toisiin vanhempiin. (Haatainen 2012, 76.)

Ryhmistä vanhemmat kokivat saaneensa tukea vanhemmuuteen, heidän sosiaalinen verkko laajentui sekä he kokivat hyväksytyksi tulemisesta. Lisäksi vanhemmat kokivat, että lapset olivat oppineet ryhmässä uusia asioita sekä saaneet ikäistensä leikkiseuraa, heidän sosiaaliset taidot kehittyivät tavatessaan niin uusia aikuisia kuin lapsia, joiden kanssa leikkiessä heidän sosiaaliset ja emotionaaliset taidot kehittyivät. (Haatainen 2012, 80–81.) Jackson ja Needham (2014) kirjoittavat vanhempien saamasta tuesta, jotka ovat samansuuntaisia Haataisen tutkimustulosten kanssa. Heidän mukaan vanhemmat saavat tukea ystävyysuhteista ja sosiaalisesta mediasta, sukulaissuhteista, vertaistuesta, toisilta vanhemmilta, erilaisia informaatioita ja neuvoja sekä monialaista tukea. Ystävyysuhteissa ja sosiaalisessa mediassa tuki on juuri osallisuutta ryhmiin, vanhemmat voivat olla omia itsejään, luoda ystävyysuhteita ja jakaa kasvatuskokemuksiaan. Vertaistuen kautta vanhemmat oppivat toinen toisiltaan. Toisilta vanhemmilta saadaan mallia, jotta Jackson ja Needham kutsuvat vanhempien rooli-tueksi. (Jackson & Needham 2014, 58–65.)

3.3 Lait ja asetukset

Uusi varhaiskasvatuslaki tuli voimaan 1.8.2016. Laissa subjektiivista päivähoido-oikeutta on rajattu siten, että jokaisella lapsella on oikeus varhaiskasvatukseen vähintään 20 tuntia viikossa, perustellusta syystä aika voi olla suurempi. Perusteiksi käy esimerkiksi lapsen tai huoltajan erityistarpeet. Laki antaa kunnille mahdollisuuden olla rajaamatta subjektiivista oikeutta. (Varhaiskasvatuslaki). Kuntaliiton maaliskuussa 2016 julkaiseman selvityksen mukaan subjektiivista oikeutta olla varhaiskasvatuksessa on rajannut 16,5 % kunnista ja 6,3 % on päättänyt olla rajaamatta. Yli puolet kunnista (59,4 %) ei ollut vielä maaliskuussa käsitellyt asiaa. Kyselyyn oli vastannut 86 % kunnista (256 kuntaa). (Kuntaliiton selvitys varhaiskasvatuksesta).

Lain mukaan perhepäivähoitajalla saa edelleen olla neljä lasta ja kaksi osapäiväistä, ja kahdella perhepäivähoitajalla kahdeksan. Päiväkodissa yhtä kasvatustehtävissä olevaa työntekijää kohden saa olla kahdeksan yli kolme vuotiasta lasta, kolmen työntekijän ryhmässä 24 lasta. Alle kolmivuotiaita saa yhtä kasvatustehtävässä olevaa työntekijää kohti olla neljä lasta. Esiopetus muuttui uuden lain myötä velvoittavaksi. (Varhaiskasvatuslaki). Kuntaliiton julkaiseman selvityksen mukaan kunnista 11,8 % on päättänyt muuttaa lasten ja työntekijöiden välistä suhdelukua ja saman verran kunnista, eli 11,8 %, on päättänyt olla muuttamatta suhdelukua. Suhdelukujen muuttamista ei maaliskuussa ollut käsitelty 58,3 % kunnassa. (Kuntaliiton selvitys varhaiskasvatuksesta).

Tätä tutkimusta aloittaessani oli voimassa vanha päivähoitolaki, jossa subjektiivista oikeutta ei ollut rajattu. Suunnitelmat uudesta laista olivat kuitenkin jo olemassa ja yksi puhututtava asia lain valmistelussa oli juuri subjektiivisen päivähoito-oikeuden rajaaminen. Tutkimukseeni laki ei suoranaisesti vaikuta, mutta vastaajien mielipide subjektiivisen päivähoito-oikeuden rajaamiseen kiinnostaa.

4 TUTKIMUKSEN TAVOITE JA TUTKIMUSKYSYMYKSET

Tutkimuksessani haluan tarkastella subjektiivista päivähoito-oikeutta siitä näkökulmasta kun toinen vanhempi on kotona, tässä tapauksessa äiti uuden vauvan kanssa. Ilmiö ei ole kovin laaja mutta työssäni olen törmännyt vuosittain useaan perheeseen, jotka pohtivat uuden vauvan syntymän lähestyessä vanhempien lasten hoidon järjestämistä. Alun perin kiinnostuin aiheesta kuopustani odottaessani kun monet kysyivät mitä teen vanhempien lasteni hoidon kanssa, he olivat tuolloin 4- ja 5-vuotiaat. Ratkaisuani pitää heidät kotona sekä ihmeteltiin että kannustettiin. Joka tapauksessa aihe herätti keskustelua. Nyt palattuani töihin, törmään samaan kysymykseen päivähoidon tarjoajan näkökulmasta. Tutkittua tietoa aiheesta löytyy kuitenkin vähän, aihe kun on rajattu koskemaan vain tiettyä ryhmää.

Tarkastelen aihetta kahden tutkimuskysymyksen kautta, jotka ovat:

- Miten sisarusten hoito on järjestetty silloin kun perheeseen syntyy vauva?
- Mitkä asiat ovat vaikuttaneet perheiden ratkaisuihin järjestää sisarusten hoito?

Jälkimmäisessä tutkimuskysymyksessä minua kiinnostaa onko perheillä eroa; miten vastaajat eli äidit kokevat oman vanhemmuutensa ja miten he kokevat oman arkensa. Minua kiinnostaa myös onko lapsissa eroa; eroako koti- ja päivähoidossa olevat lapset toisistaan tai onko lasten käytös muuttunut vauvan syntymän jälkeen.

5 TUTKIMUSASETELMA; MENETELMÄT JA AINEISTON HANKINTA

Suoritin tutkimukseni kvantitatiivisena tutkimuksena tehden kyselylomakkeen. Kvantitatiivisessa tutkimuksessa populaatiosta eli tutkittavasta ihmisryhmästä otetaan otos, joka edustaa koko populaatiota (Nummenmaa 2009, 25). Tässä tutkimuksessa populaationa ovat kaikki ne odottavat äidit sekä äitiyslomalla olevat äidit, joilla on jo päivähoitoikäisiä lapsia. Heistä otin satunnaisotannan suorittaen internetkyselyn. Nummenmaa (2009, 26–27) kirjoittaa, että satunnaisotannassa populaation on oltava tunnettu sekä määritelty tarkkaan. Tutkimuksen teossa otoskoolla on merkitystä, se vaikuttaa tulokseen sekä sen tarkkuuteen. Toisin sanoen mitä pienempi otos, sitä suurempi on virhemarginaali tutkimuksen tuloksissa (Holopainen & Pulkkinen 2002, 35–36) Yksinkertaisessa satunnaisotannassa kaikilla populaatioon kuuluvilla on samanlainen todennäköisyys päästä vastaamaan kyselyyn, vastaajien valinta perustuu satunnaisuuteen (Valli 2001, 103). Tutkimuksessani verkkokyselyyn vastaajat valikoituvat satunnaisesti ympäri Suomea riippuen kunkin vastaajan asuinpaikkakunnasta. Miettinen & Vehkalahti (2013, 88) kutsuu tällaista tutkimusta itsevalikoituneeksi verkkokyselytutkimukseksi, koska sitä mainostetaan tietyille kohdejoukolle avoimesti eri kanavien kautta.

Linkki kyselylomakkeeseen oli julkaistuna kahdessa eri keskustelufoorumissa, jotka olivat Kaksplus-lehden keskustelufoorumi sekä Vauva-lehden keskustelufoorumi, lisäksi kysely lomakkeen saatesanoissa oli lupa linkin vapaaseen jakamiseen. Linkki kyselylomakkeeseen oli auki kahteen eri otteeseen keväällä 2015 sekä kesällä 2015. Keskustelufoorumeissa kyselylomakkeen tavoitti yhteensä 3024 henkilöä, vauva-lehden verkkosivuilla 380 henkilöä ja Kaksplus-lehden verkkosivuilla 2644 henkilöä. Kyselylomakkeeseen vastasi 59 henkilöä, joka on 1,95 % prosenttia linkin tavoittaneista henkilöistä.

Vastausprosentin jäädessä näin pieneksi voi olettaa, että kaikki linkin tavoittanutta henkilöä ei ole kuulunut kohdejoukkoon eli otantaan. Vastausprosentin jäädessä alle 30 prosentin on tehtävä katoanalyysi, jossa pohditaan esimerkiksi tuloksien luotettavuutta. Katoanalyysia on pohdittu luvussa 5.4.

Kyselyssä vastaajat joutuvat pohtimaan kysymystä, miten järjestää vanhempien lasten hoito uuden vauvan syntyessä. Tutkimuksen kautta saan tietoa/suuntaa myös siitä, miten laaja ilmiö tämä on. Päivähoidon kentällä tähän aiheeseen törmää mutta tieteellistä tutkimusta löytyy vähemmän. Hämäläinen, Kouvo & Silvén (2009) ovat tutkineet varhaisen päivähoidon yhteyttä nuoruusiän psyykkiseen kehitykseen. Tutkimus sivuaa oman tutkimukseni aihetta. Opetus- ja kulttuuriministeriö on vuonna 2014 julkaissut Vaikuta varhaiskasvatukseen-tutkimuksen, joka käsittelee osittain samoja aiheita (Opetus- ja kulttuuriministeriön työryhmämuistioita ja selvityksiä 2014:13). Tulososiossa vertaan oman tutkimukseni tuloksia kyseiseen tutkimukseen.

Ilmiössä minua kiinnostaa mm:

- Miten vastaajat kokevat oman vanhemmuutensa ja arkensa.
- Eroavatko koti- ja päivähoidossa olevat lapset toisistaan.
- Onko sisarusten käytös muuttunut vauvan syntymän jälkeen.
- Ja ennen kaikkea, kuinka yleistä sisarusten vieminen päivähoitoon on silloin kun perheen äiti on kotona hoitamassa vauvaa.

5.1 Kyselylomake

Kyselylomakkeiden avulla on helppo kerätä laajalti tietoa, ottaa suuriakin otoksi. Se on menetelmänä varsin tehokas. Tulosten analysoinnin kannalta kyselylomakkeen kysymysten asettaminen vaatii huolellisuutta, on pidettävä huolta esimerkiksi siitä, että jokaiseen tutkimuskysymykseen saa vastauksen tai

kyselylomake ei ole liian pitkä vastaajien kannalta (Holopainen & Pulkkinen 2002, 39). Internet toimii nykypäivänä hyvänä teknisinä apuvälineenä kohdejoukon tavoittamisessa ja aineiston keräämisen välineenä sillä internetin resurssit ovat mittaamattomat eikä se sido kyselylomakkeen vastaamista mihinkään aikaan tai paikkaan. (Kuula 2006, 170,174).

Kyselylomakkeessa kysymykset jaotellaan yleensä kolmeen eri kysymyslajiin niiden muodon mukaan. Kysymykset voivat olla:

- Avoimia kysymyksiä, joissa jätetään tyhjä tila vastaamista varten.
- Monivalintakysymyksiä, joissa on valmiit vastausvaihtoehdot, joista vastaaja valitsee sopivimman/sopivimmat. Joissakin monivalintakysymyksessä vaihtoehtona voi olla osittain avoin vaihtoehto. Silloin tutkija jättää vastaajalle mahdollisuuden nostaa esiin uuden näkökulman tutkittavaan asiaan. Tärkeää on kuitenkin huomioida, että vastaaja pystyy valikoimaan sopivan vaihtoehdon toisensa poissulkevista vastausvaihtoehdoista.
- Skaaloihin eli asteikkoihin perustuvat kysymykset. Niissä tutkija esittää väittämiä, joihin vastaaja vastaa sen mukaan miten voimakkaasti hän on tutkijan kanssa samaa mieltä (Holopainen & Pulkkinen 2002, 39–40.)

Avoimet kysymykset voi analysoida sekä kvantitatiivisesti tai kvalitatiivisesti. Kvantitatiivisessa analysoinnissa vastauksia luokitellaan ryhmiin tarkastellen niitä määrällisesti. Kvalitatiivisessa analyysissä vastauksia tarkastellaan laadullisilla menetelmillä. (Valli 2001, 110)

Päädyin verkkokyselyyn sen helppouden vuoksi. Lähes jokaisessa taloudessa on nykyään tietokone tai muuta teknologiaa niin, että internet kyselyllä on mahdollista tavoittaa suurikin otanta tutkittavasta populaatiosta. Vastaajien on myös helppo vastata verkossa tehtävään kyselyyn. Kuula (2006, 174) toteaa internetkyselyiden vastausprosentin olevan korkeampi kuin perinteisissä postikyselyissä. Räsänen & Sarpila (2013, 70–72) mainitsee verkkokyselyiden lisääntymisen syyksi juuri teknologian käytön lisääntymisen sekä posti- ja

puhelinkyselyiden vastausosuuksien samanaikaisen laskun, yhtenä syynä verkkokyselyiden suosioon on taloudelliset sekä ajalliset säästöt. Toisaalta varsinkin internetkysely vaatii sen laatijalta ohjelmointitaitoja sekä mahdollisuutta käyttää sähköisiä apuvälineitä kuten spss-ohjelmaa (Kuula 2006, 174).

Miettinen & Vehkalahti (2013, 103) listaa kysymyksiä, joihin verkkokyselytutkimusta tekevän on hyvä paneutua ennen tutkimuksen tekoa. Näitä ovat mm tutkimuksen populaation rajaaminen, tiedonkeruumuoto sekä vastauskadon ehkäiseminen ja vastaajien valikoituminen kyselyyn. Tutkimuksessani populaatio rajautuu jo tutkimusaiheen myötä ja tiedonkeruumuoto on valikoitunut verkkokyselytutkimukseksi, mihin vastaajat valikoituvat itse. Vastauskatoa pystyy ennalta ehkäisemään Miettisen & Vehkalahden (2013, 93) mukaan hyvin suunnitellulla kyselylomakkeella, niin sisällön kuin visuaalisen ulkonäön kautta. Vastauskadon käänteisenä puolena on vastaajien valikoituminen verkkokyselytutkimukseen. Valikoitumiseen vaikuttaa ensinnäkin se ovatko vastaajat saaneet tiedon kyselystä sekä onko heillä internetyhteys käytössä. Kolmas valikoitumiseen vaikuttava seikka on vastaajien kiinnostuneisuus kyselyyn vastaamiseen. (Miettinen & Vehkalahti 2013, 96)

Kyselylomakkeen laadinnassa useat lähdeteokset painottavat lomakkeen laadukkaaseen suunnitteluun (Valli 2001, 100; Holopainen & Pulkkinen 2002, 39). Hyvin laaditun kyselylomakkeen kysymykset ovat yksiselitteisiä, lyhyitä ja selkeitä kysymyksiä. Lomakkeen pituuteen ja loogisuuteen on hyvä kiinnittää huomiota sitä suunniteltaessa.

Tutkimuksessa käytetty kysely on tehty itse tämän tutkimuksen teorioiden pohjalta. Virheet, sekä systemaattiset että satunnaiset, on pyritty ehkäisemään tekemällä kysymyksistä ja lomakkeesta mahdollisimman selkeitä ja ymmärrettäviä sekä testaamalla kyselylomakkeen toimivuus testivastaajilla.

Kyselylomake jakautuu neljään osioon. Ensimmäinen osio koostuu taustakysymyksistä, vanhemmuuteen ja lapseen liittyvistä kysymyksistä, hoidonjärjestelyyn liittyvistä taustakysymyksistä sekä neljännessä osiossa kysymyksistä hoidon järjestelyyn vaikuttavista tekijöistä (Liite 2). Kyselylomakkeessa on monivalintakysymyksiä, joista vastaaja valitsee sopivamman sekä asteikkoihin perustuvia kysymyksiä. Näiden kysymyksiä lisäksi lomakkeessa on avoimia kysymyksiä, joiden kautta on haettu tarkempaa tietoa vastaksiin. (Holopainen & Pulkkinen 2002, 39–40.)

5.2 Tutkimuksen eettisyys

Kuulan (2006, 34) mukaan hyvän tutkimuksen eettiset edellytykset ovat tutkimuksen teossa, tiedeyhteisössä sekä ympäröivässä yhteiskunnassa tieteellisessä tiedossa, taidossa sekä hyvissä toimintatavoissa. Hyvään tieteelliseen käytäntöön kuuluu mm noudattaa oman tiedeyhteisön toimintatapoja, soveltaa eettisesti kestäviä tiedonhankinta, -tutkimus ja arviointimenetelmiä sekä huolehtia siitä, että tutkimus on suunniteltu, toteutettu ja raportoitu yksityiskohtaisesti ja tieteelliselle tiedolle vaaditulla tavalla. (Kuula 2006, 35–36.)

Internetissä tapahtuvan tutkimuksen eettiset ohjeet eivät Kuulan (2006, 175) mukaan eroa perinteisen tutkimuksen eettisistä ohjeista. Esimerkiksi tutkimuksen perustiedot ja tietosuojaratkaisut on kerrottava vaikka tutkimus olisi jonkun avattavan linkin takana tai sähköpostilla lähetetty tutkimuspyyntöön on ilmoitettava lähde, mistä sähköpostiosoite on saatu (Kuula 2006, 175). Toisaalta tutkimuksen eettisyys on selkeää silloin, kun ihmiset itse harkitusti päättävät osallistumisestaan tutkimukseen, silloin he voivat itse päättää mitä tietoja he antavat tutkimukseen kuten juuri verkkokyselyssä (Kuula 2006, 177).

Omassa tutkimuksessa pidän huolta siitä, että tutkimuksen viitekehyksessä noudatan eettisyyttä perehtyessäni ja viitatessani lähdeoteuksiin. Tutkimukseen osallistuminen perustuu vapaaehtoisuuteen. Tutkimuksen teossa noudatan eettisiä periaatteita, huolehtien vastaajien yksityisyydestä varmistaen ettei yksittäisiä vastaajia voida tunnistaa tulosten analysoinnissa ja raportoinnissa. Tähän tutkimukseen osallistumisesta on vastaajille kerrottu kyselylomakkeen saatesanoissa (Liite 1).

5.3 Reliabiliteetti

Tässä kappaleessa tarkastellaan tutkimuksen reliabiliteettia eli luotettavuutta vastausaktiivisuuden mukaan. Tuloksia voidaan pitää luotettavina jos vastausprosentti on ollut yli 30 %. Jos vastausprosentti jää tämän alle on tehtävä katoanalyysi ja analysoitava tuloksia sen mukaan. Nummenmaan (2010, 158–160) mukaan aineistoa voidaan valmistella tietyiltä osilta niin, että siitä saadaan luotettava. Vastausaktiivisuuden lisäksi mittauksen yhdenmukaisuus, johdonmukaisuus ja tarkkuus ovat ne mittarit, joilla arvioidaan tutkimuksen reliabiliteettia. Niiden avulla saadaan selville tutkimuksen yhteneväisyys ja pysyvyys. Kaikkiin mittareihin sisältyy virheitä, reliabiliteetin kannalta on tärkeää tunnistaa ovatko virheet satunnaisia vai systemaattisia. Satunnaisvirhe, joka on yksittäinen virhe jossakin muuttujassa, ei heikennä tutkimuksen reliabiliteettia. (Ronkainen ym. 2014, 131–132.)

Tämän tutkimuksen reliabiliteettia ei voi vastausaktiivisuuden mukaan pitää kovinkaan luotettavana koska vastausaktiivisuus jäi matalaksi, vain 1,95 %:iin kyselyn tavoittaneista. Reliabiliteettia tarkasteltaessa yhdenmukaisuuden, johdonmukaisuuden ja tarkkuuden kautta voidaan tutkimuksen luotettavuutta pitää parempana kuin vastausaktiivisuutta tarkastelemalla. Kyselylomakkeeseen vastanneista kaikki olivat tehneet kyselyn loppuun, keskeneräisiä lomakkeita ei ollut. Vastauksia tarkastellessa ei tullut esille

systemaattisia tai satunnaisia virheitä. Kyselylomaketta testattiin ennen varsinaista tutkimusta opiskelutovereilla sekä tutkijan omilla tutuilla. Tässä vaiheessa huomatu virheet on korjattu ennen varsinaisen kyselyn toteuttamista. Nämä seikat kertovat kyselyn yhteneväisyydestä ja pysyvyydestä.

5.4 Katoanalyysi

Katoanalyysissä arvioidaan sitä, miten suuri joukko perusjoukosta on jättänyt vastaamatta tehtyyn kyselyyn. Siinä arvioidaan sitä, vastaavatko jakaumat niitä jakaumia, joita saadaan esimerkiksi erilaisista tilastoista ja rekistereistä. (Ronkainen ym. 2014, 149–150.) Tämän kyselyn perusjoukkoa olivat vuonna 2014–2015 synnyttäneet tai raskaana olevat, vanhempainrahakaudella olevat äidit. Vuonna 2014 synnyttäneitä oli 57232 ja vuonna 55472 (Tilastokeskus). Vastausprosentti tähän kyselytutkimukseen jäi alhaiseksi, vain 1,95 %. Kyselyn tavoitti 3024 henkilöä keväällä ja kesällä 2015 (sivustojen asetusten mukaan saatekirjeen oli lukenut kyseinen määrä henkilöitä). Linkki vastauslomakkeeseen saatekirjeineen oli esillä vauva-lehden ja Kaksplus-lehden verkkosivuilla. Molemmat sivustot ovat tunnettuja ja juuri tämän tutkimuksen kohdehenkilöille suunnattuja. Ilmoituksen verkkokyselystä sekä saatekirje oli muokattu suunnatuksi suoraan kohdejoukolle, jotta jo tässä vaiheessa mahdolliset vastaajat valikoituisivat vastaamaan kyselyyn. Kyselylinkin julkaiseminen verkkosivuilla, jotka on suunnattu kohdejoukolle sekä otsikoimalla selkeästi on rajattu populaatiota, valikoitu vastaajia sekä pyritty ehkäisemään vastauskatoa (Miettinen & Vehkalahti 2013, 103). Koska linkin kyselyyn tavoitti yli 3000 henkilöä ja vastanneista kaikki vastanneet ovat vastanneet kyselyn loppuun, voidaan keinoa löytää vastaajia verkkokyselyyn melko onnistuneena. Mikään ei kuitenkaan paljasta ovatko saatekirjeen lukeneet olleet kohdejoukkoon kuuluvia vai muita, jotka kiinnostuksesta ovat käyneet lukemassa saatekirjeen. Yli 3000 linkin tavoittaneesta kuitenkin vain 1,95 % vastasi, joten jostain syystä 98 %

saatekirjeen lukeneista on päättänyt olla vastaamatta kyselyyn. Eräs testivastaaja pohti aiheen olevan aika arka, joka voi olla yksi syy vastaajien katoon. Toinen syy vastaamattomuuteen voi olla, että mahdollinen vastaaja ei ole kokenut jostain syystä kyselyä hänelle suunnatuksi tai on kokenut vastaamisen hankalaksi.

Hyvin suunnitellulla kyselylomakkeella voi ehkäistä vastauskatoa (Miettinen & Vehkalahti 2013, 93). Tämän tutkimuksen kyselylomaketta voi vastauksien perustella pitää toimivana, koska kaikki vastannet ovat vastanneet koko kyselyyn eikä haamuvastaajia ole ollut. Myöskään virheitä kyselylomakkeesta ei vastausten tarkastelussa ole löytynyt.

5.5 Validiteetti

Validiteetissa tarkastellaan tutkimuksen pätevyyttä esimerkiksi voiko tulokset yleistä koko kohdejoukolle sekä miten hyvin kyselylomake on mitannut tutkimuskysymyksiä. Validiteettia voi tarkastella sisäisesti, jolloin huomio kohdistuu tutkimuksen logiikkaan ja johdonmukaisuuteen tai ulkoisesti, millä tarkoitetaan tutkimuksen tuloksien siirtämistä johonkin toiseen yhteyteen (Ronkainen ym. 2014, 130).

Tässä tutkimuksessa validiteettia ei voi pitää pätevänä ulkoisesti tarkasteltuna koska vastausaktiivisuuden kannalta tuloksia ei voida yleistää. Vastausaktiivisuuden jäädessä alhaiseksi (vain 1,95 %) ei vastausten analyysissä p-arvoja eli merkitsevyyksiä voida pitää luotettavina, tästä syystä näitä ei ole huomioitu tulososiossa. Sisäisesti tarkasteltuna validiteettia on pätevämpi sillä vastauksien kautta voidaan tarkastella ja mitata tutkimuskysymyksiä. Validiteettia voidaan tarkastella myös vertaamalla tutkimuksen tuloksia muihin tuloksiin. Tämän tutkimuksen tuloksia on tarkasteltu Vaikuta

varhaiskasvatukseen-selvityksen tuloksiin niiltä osin kuin ne tukevat tutkimustani. Vaikuta varhaiskasvatukseen-selvityksessä selvitettiin vanhempien ajatuksia varhaiskasvatuspalveluista ja mahdollisia kehitystarpeita heidän näkökulmastaan (Vaikuta varhaiskasvatukseen-selvitys 2014, 11).

5.6 Vastausten analysointi

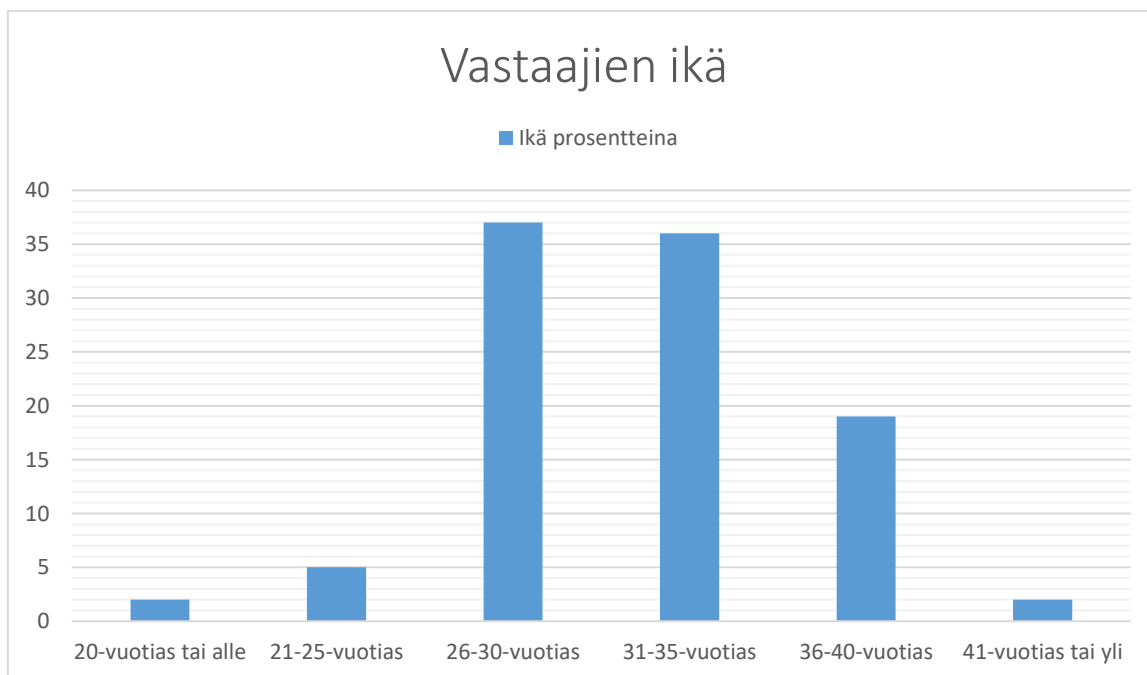
Vastaukset syötettiin spss-ohjelmaan, jonka avulla tuloksia pystyi mittaamaan ja sitä kautta analysoimaan. Taustamuuttujista tehtiin suoria jakaumia, joista saadaan selville millaisia vastaajat ovat. Vastaukset on ilmoitettu prosenttimuodossa. Vastaajat on ryhmitelty sen mukaan ovatko he vastanneet sisaruksen olevan hoidossa kotona vai päivähoitossa. Ryhmiä on tarkasteltu erikseen ja vertailtu sitten keskenään, jotta mahdollinen ryhmien välinen ero on saatu selville.

6 TULOKSET

6.1 Vastaajien taustatiedot

Kyselyyn vastasi yhteensä 59 vastaajaa keväällä ja kesällä 2015. Kyselyn taustakysymyksillä haluttiin saada selville vastaajien ikä, koulutustausta, perhemuoto, oma ja puolison työsuhde, perheen koko sekä asumispaikka. Taustakysymyksissä oli lisäksi kysymyksiä, joilla haluttiin selvittää vastaajien arkea. Näissä kysymyksissä kysyttiin kuka vastaa perheen arjesta sekä mistä vastaajat saavat tukea vanhemmuutensa.

Kyselyyn vastanneiden ikä jakautui alle 20-vuotiaista vastaajista yli 40-vuotiaisiin vastaajiin (Kuvio 2).



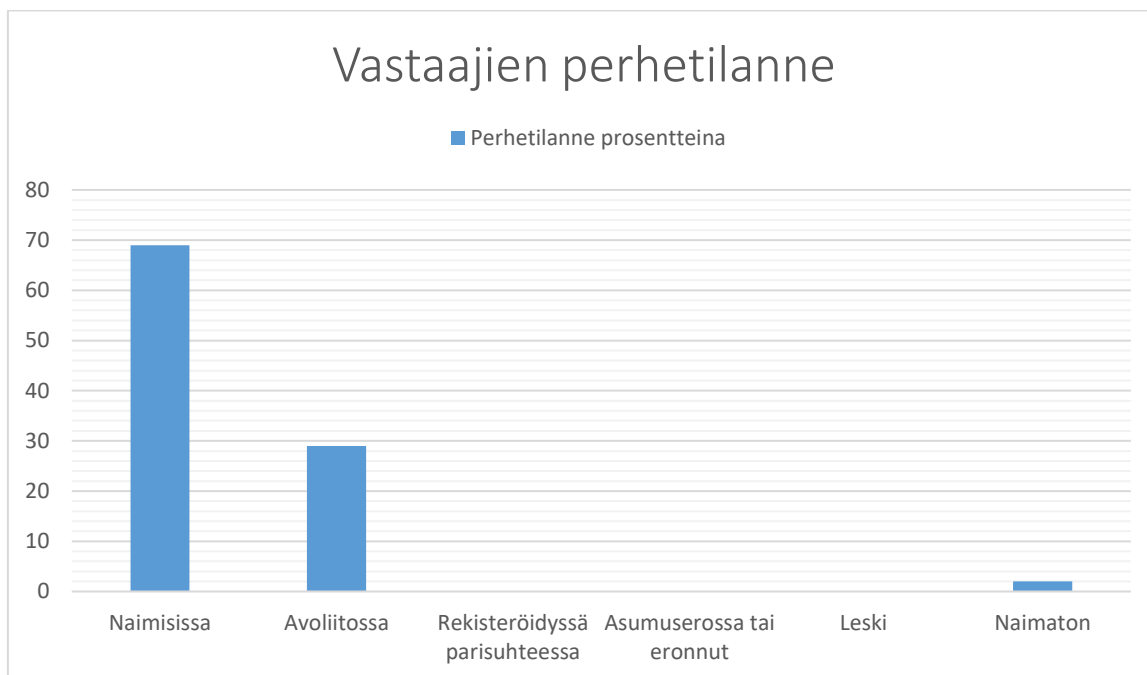
Kuvio 2. Vastaajien ikä

Vastaajista suurin osa (yli 70 %) oli iältään 26–35-vuotias. Myös ikäluokassa 36–40-vuotiaat vastaajia on vielä 19 %. Aivan nuoria, alle 25-vuotiaita sekä vanhempia yli 41-vuotiaita vastaajia on ollut vähän, yhteensä 9 % kaikista vastaajista.

Koulutukseltaan vastaajat jakautuivat kolmeen eri luokkaan; peruskoulun, ammattikoulun tai lukion käyneisiin 19 %, alemman korkeakoulututkinnon suorittaneisiin 48 % sekä ylempään korkeakoulututkinnon tai jonkun muun suorittaneisiin 33 %. Yksi vastaaja vastasi koulutuksensa olevan jokin muu, joka oli tohtorin tutkinto. Muuttujia yhdistettiin, että luokista tuli suurinpiirtein yhtä isoja. Yhdistetyt luokat olivat peruskoulu ja ammattikoulu tai lukio sekä ylempi korkeakoulu ja jokin muu.

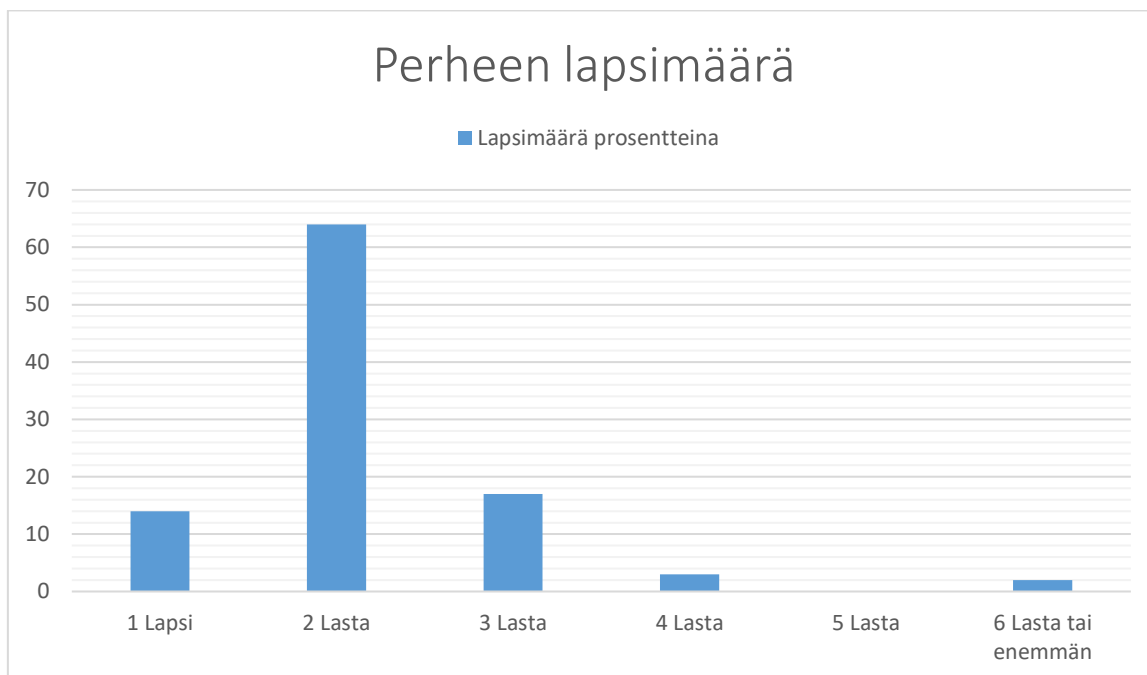
Vastaajista suurin osa 76 % oli työsuhteessa, loput vastaajista oli työttöminä 10 %, opiskelijoina 9 % tai yrittäjinä 2 %. Kaksi prosenttia oli jättänyt vastaamatta tähän kysymykseen. Vastaajien puolisoista 81 % oli työsuhteessa, 2 % opiskeli ja 12% oli yrittäjiä. Tähän kysymykseen oli jättänyt vastaamatta 5 %. Taloudellisen tilanteensa koki hyvänä 52 % ja kohtalaisena 40 %. Vain 8 % vastaajista koki taloudellisen tilanteensa huonona.

Vastaajista yli puolet asui keskustassa tai taajama-alueella (55 %), loput esikaupunkialueella (26 %) tai haja-asutusalueella (19 %). Vastaajien perhetilanne osoittautui suurimmaksi osaksi tyypilliseksi perhemalliksi (kuvio 3).



Kuvio 3. Vastaajien perhetilanne

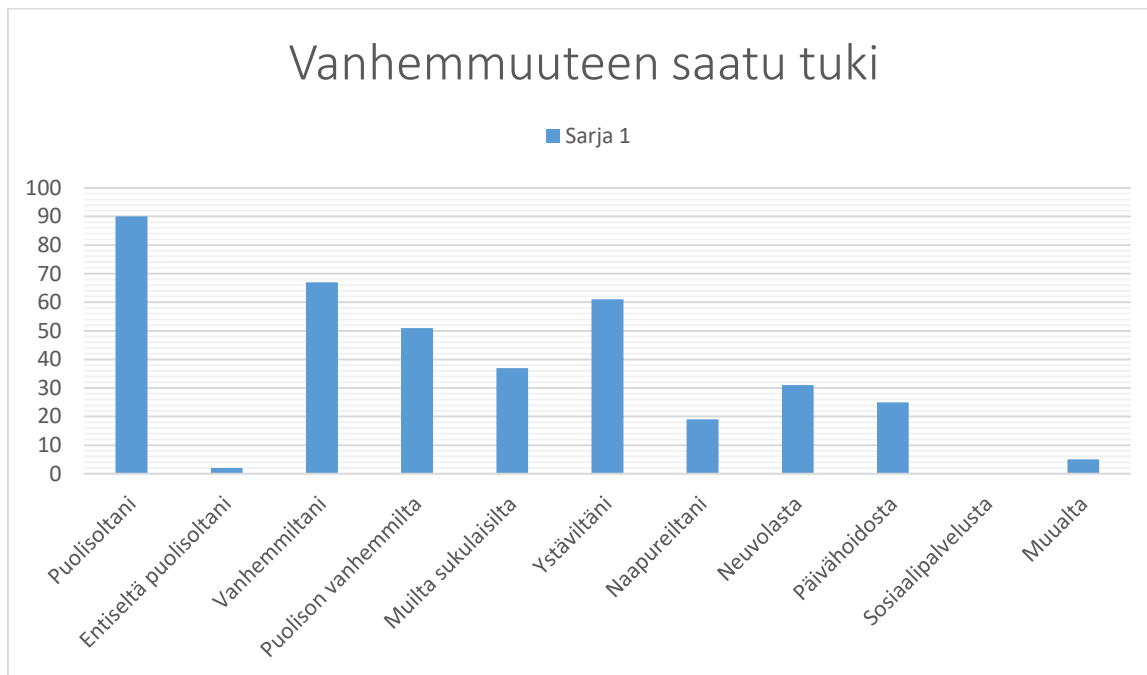
Vastaajista suurin osa oli naimisissa (69 %) tai avoliitossa (29 %). Naimattomia oli 2 % ja kukaan vastanneista ei ollut eronnut, leski tai rekisteröidyssä parisuhteessa. Perheiden lapsimäärät jakautuivat kuvion 4 mukaisesti.



Kuvio 4. Perheen lapsi määrä

Perheissä oli eniten kahden lapsen perheitä, joita oli 64 %. Yhden lapsen perheitä, eli perheitä, joissa toista lasta vasta odotettiin, oli 14 % perheistä. Kolmen tai useamman lapsen perheitä olivat loput 22 % perheistä.

Perheiden arjesta vastasi vastaajat yhdessä puolisonsa kanssa lähes kaikissa perheissä eli 96 % vastanneista, 2 % koko vastaavansa perheen arjesta yksin ja 2 % yhdessä jonkun muun kanssa, näissä vastauksissa nykyisen seurustelu kanssa. Omaan vanhemmuuteen vastaajat saivat tukea lähipiirin lisäksi myös muilta tahoilta (kuvio 5).



Kuvio 5. Vanhemmuuteen saatu tuki

Eniten tukea vastaajat kokivat saavansa omalta puolisolta (90 %). Muita tahoja, joista yli puolet vastaajista kokivat saavansa tukea vanhemmuuteen, olivat omat (67 %) ja puolison vanhemmat (51 %) sekä ystävät (61 %). Lisäksi vanhemmuuteen koettiin saavan tukea muilta sukulaisilta (37 %), neuvolasta (31 %), päivähoidosta (25 %) sekä naapureilta (19 %). Vastaajat, jotka vastasivat saavansa tukea muualta, nimesivät tuen tahon netin vertaistukiryhmäksi, avoimeksi kerhoksi tai päiväkerhoksi.

6.2 Lapset ja vanhemmuus

Lomakkeen toisessa osiossa pyrittiin saamaan selville vanhemmuuteen ja lapsen liittyviä piirteitä sekä saada selville miten vastaajat kokevat arjen. Lisäksi

vastaajilta selvitettiin avoimen kysymyksen avulla onko sisaruksen käyttäytyminen muuttunut, jos oli miten.

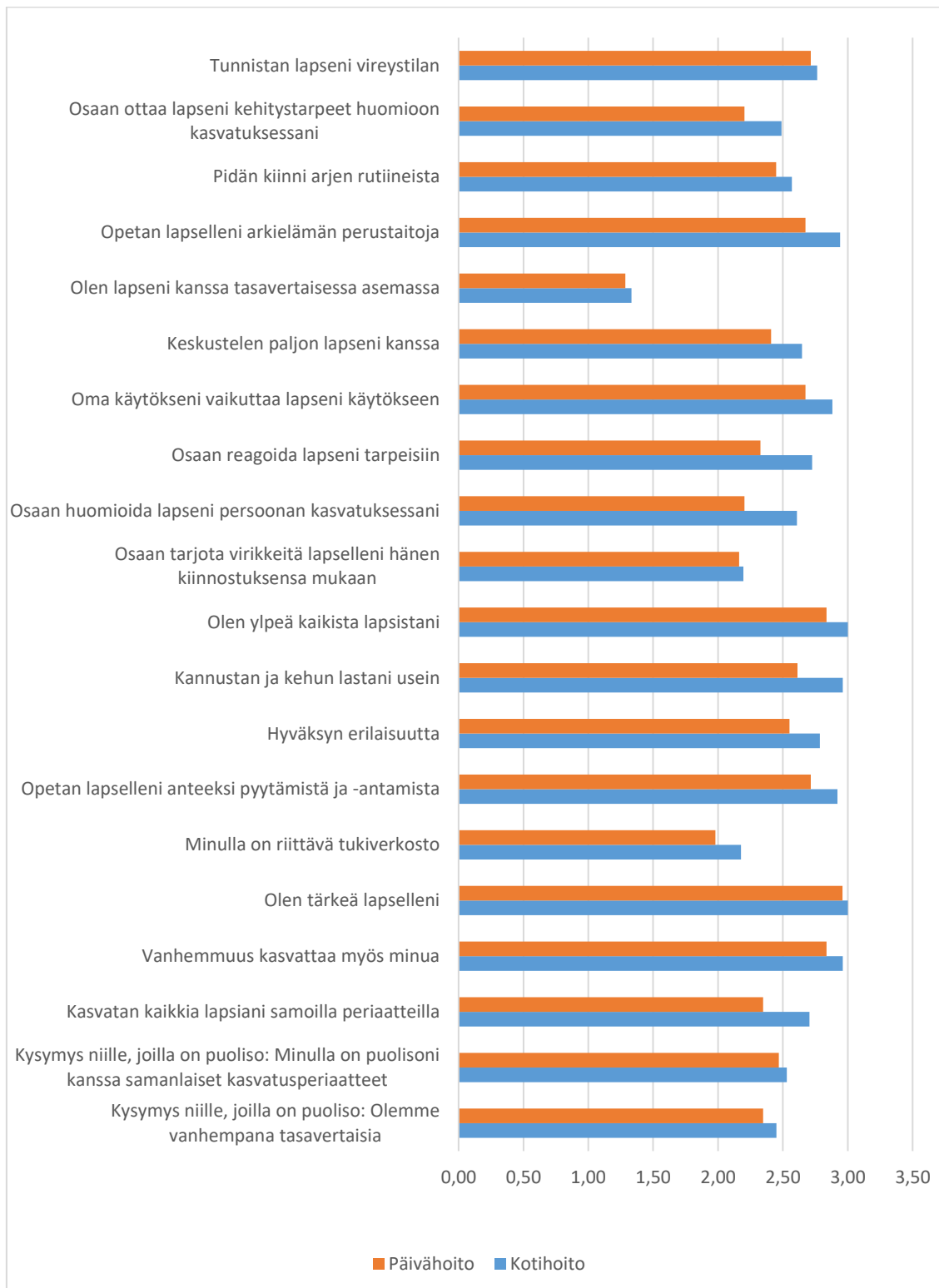
Vastaajia pyydettiin valitsemaan ne piirteet, jotka kuvaavat koti- tai päivähoitossa olevaa lasta. Taulukossa 1 on tehty ristiintaulukointi päivähoitossa ja kotihoidossa olevien lasten piirteistä. Sitä kautta on pyritty samaan selville onko eroa niillä lapsilla jotka ovat päivähoitossa tai kotihoidossa.

Taulukko 1. Lapseni piirteet päivähoitossa/kotihoidossa

	Päivähoito %	Kotihoito %	Ero prosenttiyksikköinä
Lapseni on omatoiminen	79	84	5
Lapseni ilmaisee tunteitaan	100	96	4
Lapseni noudattaa sääntöjä ja rajoja	88	60	28
Lapseni on vetäytynyt	4	4	-
Lapsellani on myönteinen kuva itsestään	75	72	3
Lapseni kontrolloi tunteitaan	38	20	18
Lapseni on aggressiivinen	-	-	-
Lapseni ärsyyntyy helposti	33	28	5
Lapseni on mustasukkainen	29	20	9
Lapseni on levoton	17	-	17
lapseni noudattaa annettuja ohjeita	75	68	7
lapseni leikkii yhdessä muiden kanssa	88	80	8
Lapseni on reipas	96	84	12
Lapseni leikkii mielellään yksin	33	32	1
Lapseni on takertuvainen	17	12	5
Lapseni malttaa keskittyä	67	68	1
Lapseni on ujo	29	20	9
Lapseni sietää pettymyksiä	42	36	8
Lapseni tulee toimeen muiden kanssa	96	92	4
Lapseni jaksaa odottaa vuoroaan	67	68	1

Taulukossa 1 on nähtävissä, että suuria eroja sisarusten piirteissä ei ole verrattuna ovatko he päivähoitossa vai kotihoidossa. Kotihoidossa ja päivähoitossa olevien lasten välillä olevia pieniä eroja on nähtävissä neljässä piirteessä, joita ovat levottomuus, rajojen ja sääntöjen noudattaminen, tunteiden kontrolloiminen sekä reippaus. Päivähoitossa olevilla lapsilla näkyy enemmän levottomuutta, toisaalta he noudattavat paremmin sääntöjä ja rajoja, kontrolloivat tunteitaan sekä ovat reippaampia.

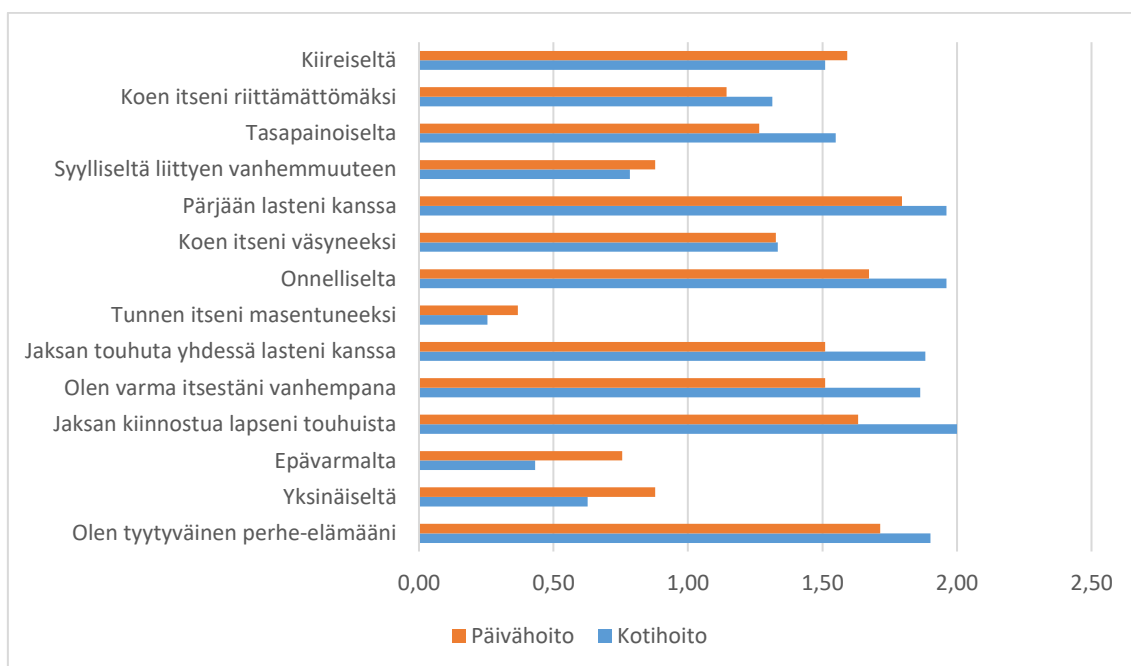
Kyselyssä pyydettiin arvioimaan miten vastaajat kokevat oman vanhemmuutensa. Kuviossa 6 on eroteltu miten vastaajat ovat kokeneet oman vanhemmuuden.



Kuvio 6. Miten hyvin seuraavat väittämät kuvaavat sinua vanhempana? Vastauskeskiarvot kysymyksittäin (0=Täysin erimieltä, 1=Osittain erimieltä, 2=Osittain samaa mieltä, 3=Täysin samaa mieltä)

Vastausten perusteella ei ole suuria eroja siitä miten he kokevat vanhemmuuden sisarusten ollessa hoidossa kotona tai päivähoitossa. Pieni ero on nähtävissä siinä opettaako lapselle arkielämän perustaitoja, keskusteleeko paljon lasten kanssa, osaako reagoida lapsen käytökseen, osaako huomioida lapsen persoonan kasvatuksessa, kannustaako ja kehuuko lastaan sekä siinä onko riittävä tukiverkosto ja kasvattaako kaikkia lapsia samoilla periaatteilla. Ne vastaajat, joiden kaikki lapset olivat kotihoidossa, kokivat kaikki kyselyssä olleet väittämät positiivisimmin.

Vastaajien arkea selvitettiin kysymällä miltä arki yleensä tuntuu. Vastauksissa on huomioitu onko sisarus kotihoidossa vai päivähoitossa (kuvio 7).



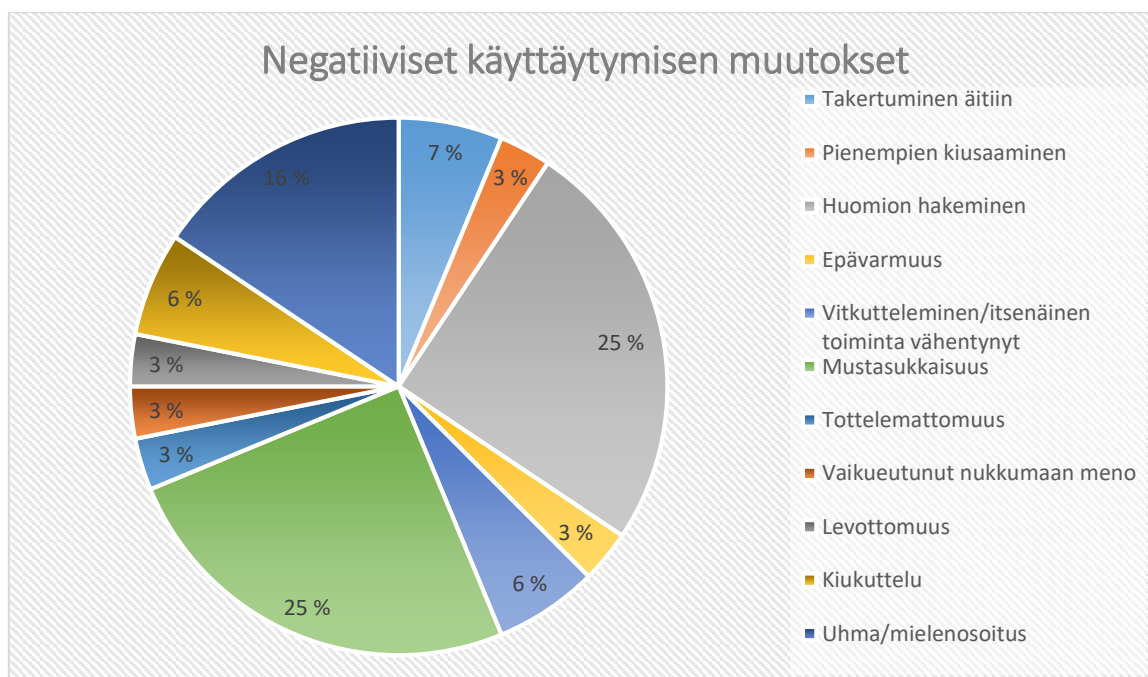
Kuvio 7. Miltä arki yleensä tuntuu? Vastauskeskiarvot kysymyksittäin (0=Harvoin, 1=Joskus, 2=Usein)

Vastaajista, ne joiden lapset ovat kotihoidossa jaksavat kiinnostua lapsensa arjesta usein. Suurin osa näistä vastaajista koki pärjäävänsä lasten kanssa,

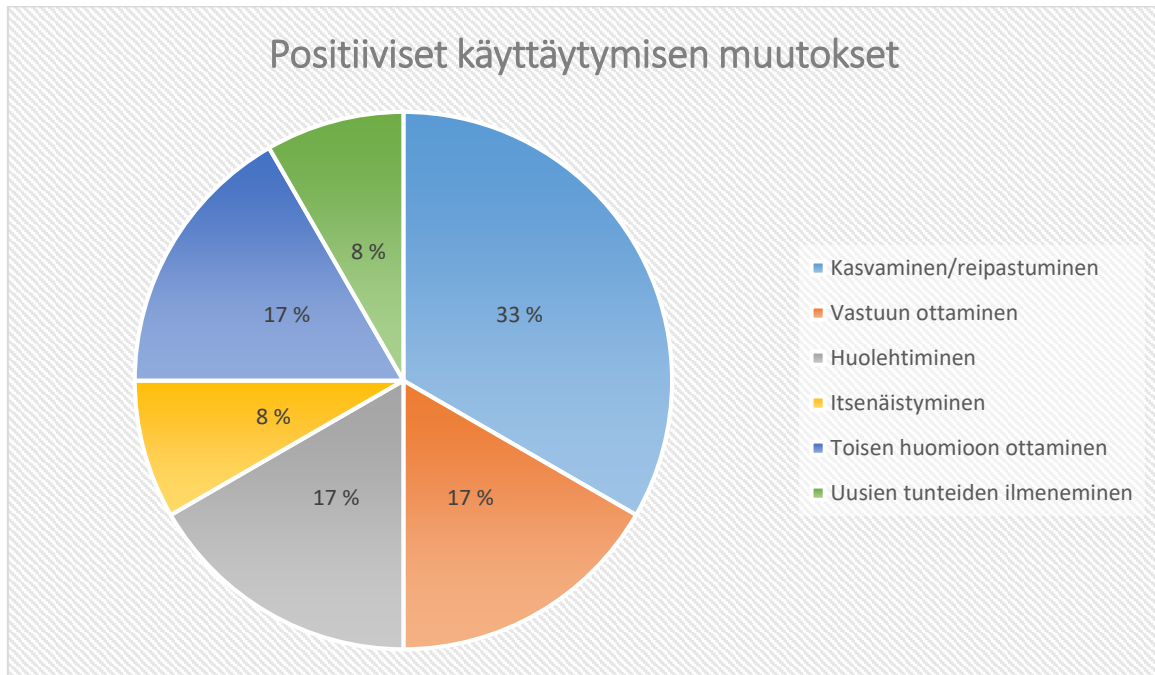
olevansa onnellisia ja tyytyväisiä perhe-elämään, jaksavan touhuta yhdessä lapsien kanssa, olevansa varmoja vanhempana sekä arjen olevan tasapainoista. Epävarmuutta, yksinäisyyttä ja masentuneisuutta he kokivat tuntevansa harvoin.

Vastaajat, joiden osa lapsista oli päivähoitossa, eivät kokeneet arkeaan niin tyytyväiseksi kuin vastaajat, joiden lapset olivat kotihoidossa. Suurin osa heistä koki arjen usein kiireiseksi. Heistä arki tuntui joskus tasapainoiselta, he kokivat itsensä syylliseltä liittyen vanhemmuuteen, epävarmalta, masentuneilta ja yksinäiseltä.

Vastaajilta kysyttiin onko lapsesi käytös muuttunut jotenkin vauvan syntymisen myötä. Vastaajista 51 % arvioi sisaruksen käytöksen muuttuneen vauvan syntymän jälkeen. Kuvioissa 7 ja 8 on kuvattu millaisia muutoksia sisarusten käytöksessä vastaajat olivat havainneet.



Kuvio 7. Negatiiviset käyttäytymisen muutokset



Kuvio 8. Positiiviset käyttäytymisen muutokset

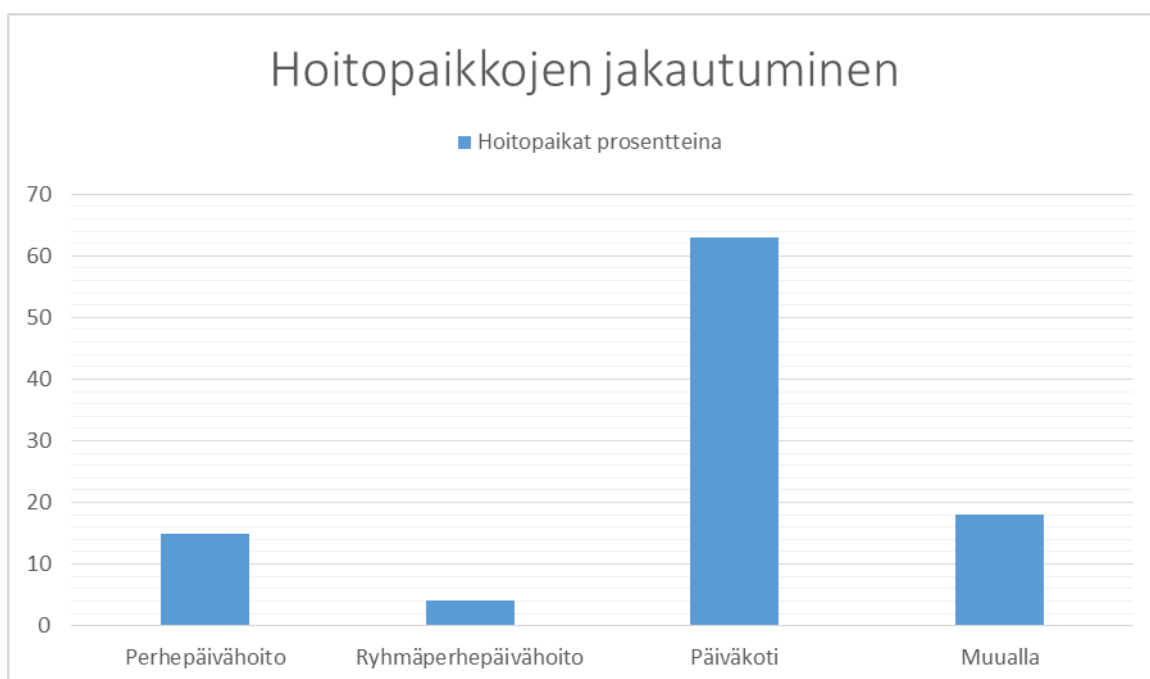
Vastaajat kokivat negatiivisista muutoksista suurimmaksi mustasukkaisuuden, huomion hakemisen ja tottelemattomuuden. Positiivisista muutoksista suurimpana koettiin lapsen kasvaminen/reipastuminen sekä toisen huomioon ottaminen, huolehtiminen ja vastuun ottaminen.

6.3 Päivähoidossa olevat lapset

Kyselylomakkeen kolmannessa osiossa selvitettiin hoidon järjestelyyn vaikuttavia taustatekijöitä kysymällä onko joku lapsesi esikoulussa tai päivähoidossa. Vastausten perusteella sisarusten hoidon järjestäminen jakautui selkeästi kahteen osaan, 51 %:lla sisarukset olivat kotihoidossa ja 49 %:lla sisarukset olivat päivähoidossa.

Tämän osion muihin kysymyksiin vastasi vain ne, joiden lapsi päivähoitossa. Osion muilla kysymyksillä selvitettiin taustatietoja kysymällä päivähoitopaikkaa, hoitopäivien määrää kuukaudessa ja hoitopäivän pituutta. Lopuksi selvitettiin kaikkien vastaajien mielipidettä subjektiivisen päivähoito-oikeuden rajaamista. Kyselyn lopussa vastaajat saivat perustella avoimella kysymyksellä miksi lapsi on koti- tai päivähoitossa.

Hoidossa olevista sisarusten hoitopaikka jakaantui päiväkodin, perhepäivähoidon, ryhmäperhepäivähoidon ja jonkin muun järjestelyn kesken kuvion 9 mukaisesti.



Kuvio 9. Päivähoitossa olevien lasten hoitopaikka

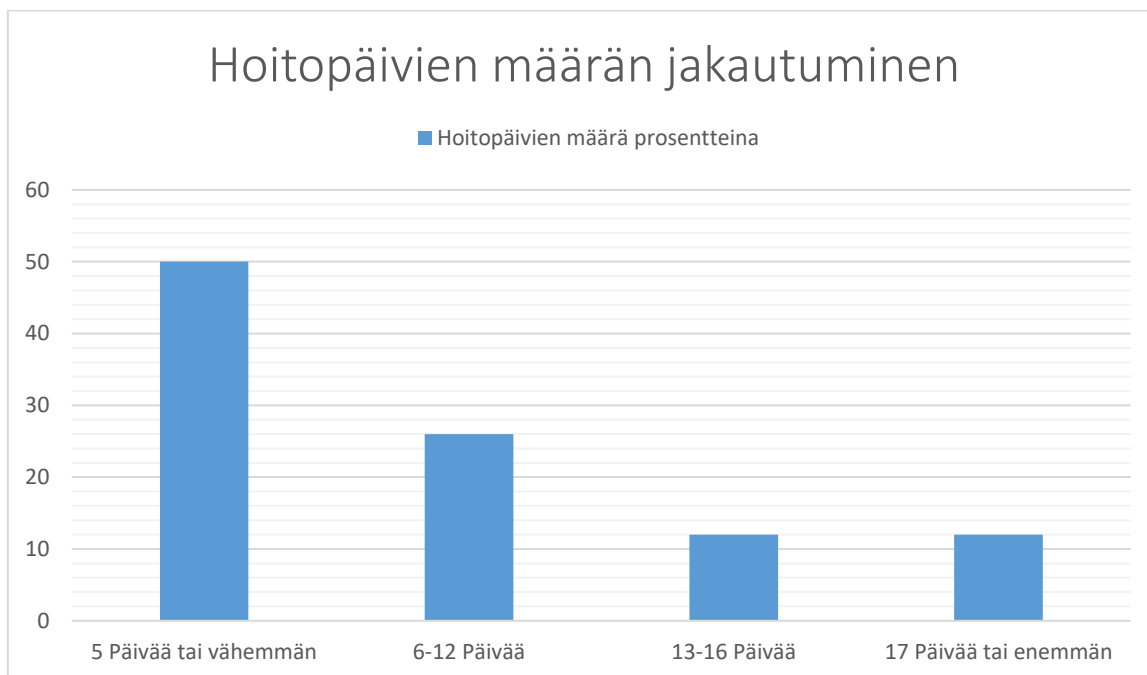
Suosituin hoitopaikka oli selkeästi päiväkoti, jossa oli hoidossa 63 % hoidossa olevista sisaruksista. Sisaruksista 19 % oli hoidossa perhepäivähoidossa tai

ryhmäperhepäivähoidossa. Muualla vastastauksia (päiväkerhossa, kotiin oli palkattu hoitaja) oli 18 %.

Vastaajien perustellessa sisaruksen päivähoito, esiin nousi selkeästi kolme eri seikkaa; kaverit ja sosiaaliset kontaktit (25 % perusteluista), äidin oma jaksaminen ja keskittyminen vauvaan (25 % perusteluista) sekä halu säilyttää samahoitopaikka tai lapsi jatkaa samassa paikassa eskarissa (18 % perusteluista). Muita syitä oli mm. päivähoidossa saatavat virikkeet tai äidin usko siihen ettei pysty tarjoamaan samaa kotona (11 % perusteluista), halu säilyttää hoitorytmi (11 % perusteluista), äidin oma opiskelu (4 % perusteluista), sisaruksen hoidossa olo mahdollisti perheen juoksevien asioiden hoitamisen (4 % perusteluista) sekä osa koki olevansa oikeutettu päivähoitoon maksaessaan siitä (4 % perusteluista).

Vastaajien perustellessa sisarusten kotihoitoa, esiin nousi yksi selkeä syy kotihoidolle, peräti 39 % perustelijoista oli sitä mieltä, ettei ole tarvetta päivähoidolle koska äiti on kotona. Lisäksi 26 % perusteli kerhojen riittävän harjoitteluksi ryhmässä oloon, 14 % perusteli sisarusten kotihoitoa sillä, ettei halunnut vielä alle 3-vuotiasta päivähoitoon ja 9 % perusteli sillä, että sisarukset saavat kotona kaiken sen mitä tarvitsee. Muita perusteluja sisarusten kotihoidolle oli hoitopaikan hankala saaminen (4 % perusteluista), paikallisen päiväkodin negatiivinen maine (4 % perusteluista) sekä lapsen sairaus/allergiat, joiden vuoksi ei haluttu viedä päivähoitoon (4 % perusteluista).

Sisarukset, jotka ovat hoidossa äidin hoitaessa vauvaa kotona, olivat pääosin (76 %) samassa hoitopaikassa, missä he olivat olleet ennen vauvan syntymää. Kuukausittainen hoitopäivien määrä vaihteli alle viidestä päivästä joka arkipäivään (kuvio 10).



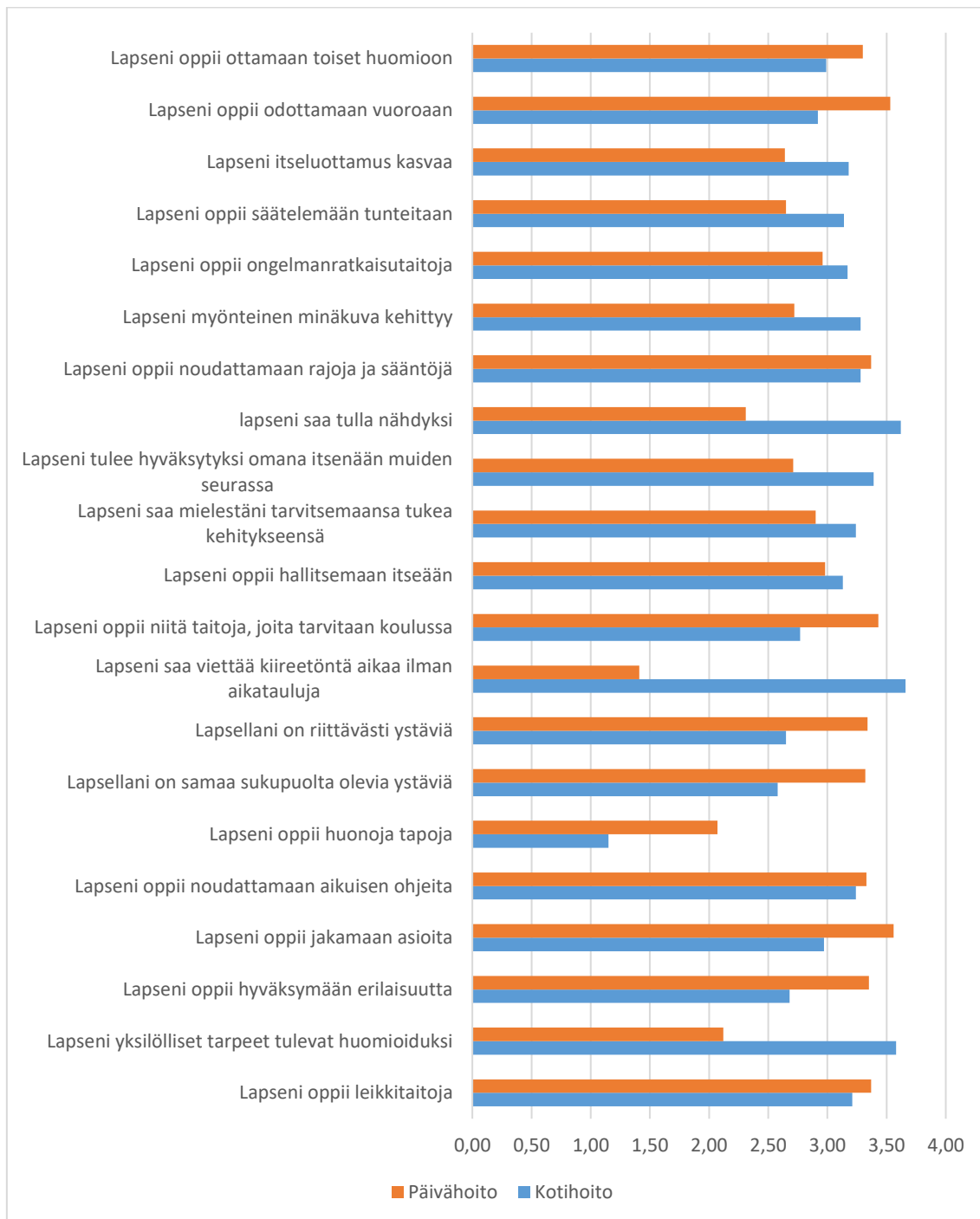
Kuvio 10. Hoitopäivien määrän jakautuminen

Edellä esitettyjen kuvioiden perusteella selviää, että suurin osa sisaruksista oli hoidossa alle kaksitoista päivää kuukaudessa, yli viisi tuntia päivässä. Hoitopäiviä oli 50 %:lla viisi tai vähemmän ja 26 % oli hoidossa 6-12 päivää kuukaudessa. Hoitopäivän pituus oli yli viisi tuntia 67 % hoidossa olevista sisaruksista.

6.4 Vastaajien näkemys lapsista

Kyselylomakkeen viimeisessä osiossa haluttiin selvittää hoidon järjestelyyn vaikuttavia tekijöitä arvioimalla omaa lasta koti ja päivähoitossa.

Kuviossa 11 on kuvattu miten asiat erottuvat päivähoitossa ja kotihoidossa olevilla lapsilla.



Kuvio 11. Miten hyvin seuraavat asiat toteutuvat lapsesi kohdalla? Vastauskeskiarvot kysymyksittäin (0=Erittäin huonosti, 1=Huonosti, 2=Tyydyttävästi, 3=hyvin, 4=Erittäin hyvin)

Vastaajat, joiden lapset olivat kotihoidossa, kokivat sisarusten tulevan hyvin nähdyksi ja saavan viettää kiireetöntä aikaa ilman aikatauluja. He kokivat myös,

että kotona olevat sisarusten itseluottamus kasvaa paremmin, he oppivat säätelemään tunteitaan ja ongelmanratkaisutaitoja paremmin, heidän myönteinen minäkuva kehittyy, he oppivat hallitsemaan tunteitaan, he saavat tarvitsemaansa tukea kehitykseensä sekä heidän yksilölliset tarpeet tulevat huomioiduksi. Vastaajat, joiden osa lapsista oli päivähoitossa, kokivat että heidän lapsensa oppivat paremmin ottamaan toiset lapset huomioon, odottamaan vuoroaan, noudattamaan rajoja ja sääntöjä, noudattamaan aikuisen ohjeita sekä he oppivat sellaisia taitoja joita tarvitaan koulussa. He kokivat myös, että heidän lapsillaan on riittävästi ystäviä sekä samaa sukupuolta olevia ystäviä ja he oppivat hyväksymään erilaisuutta sekä leikkitaitoja. Toisaalta he kokivat myös, että heidän lapsensa oppivat huonoja tapoja paremmin kuin kotihoidossa olevat sisarukset.

7 POHDINTA

Tutkimuksessani oli tavoite saada vastaus kahteen tutkimuskysymykseen. Halusin saada selville miten sisarusten hoito on järjestetty kun perheeseen syntyy vauva ja mitkä tekijät vaikuttavat hoidon järjestämiseen.

7.1 Sisarusten hoidon järjestäminen

Tutkimuksen tuloksista käy ilmi, että noin puolet vastanneista hoitaa kaikki alle kouluikäiset lapset kotona ja noin puolet vievät sisarukset päivähoitoon. Hämäläisen ym (2009, 369) on tutkinut varhaisen päivähoiton yhteyttä nuoruusiän psyykkiseen kehitykseen. Tutkimukseen osallistuneista 55 nuoresta 23 oli ollut kotihoidossa (Hämäläinen ym 2009, 369) mikä on suhteiltaan samaa kuin tähän tutkimukseen osallistuneiden lapsista. Myös Kelan (lasten päivähoito 2012, 2-4,9) selvityksessä vuodelta 2012 päivähoitossa ja kotihoidossa olevien suhde on samansuuntainen. Selvityksessä ilmenee, että päivähoitossa oli yli 60 % varhaiskasvatusikäisistä lapsista. Vaikuta varhaiskasvatukseen-selvityksessä (2014) määrä oli suhteellisesti isoin, selvitykseen vastanneista 75 % oli päiväkotihoidossa (Vaikuta varhaiskasvatukseen 2014, 16).

Perusteluissa hoitopaikalle näkyi selvä kahtiajako. Kotihoitoa perustellessa on nähtävissä aikuisten kanta; vastaajien mielestä ei päivähoidolle ollut tarvetta kun äiti on kotona, eivätkä vastaajat nähneet päivähoiton tuovat sisaruksen kehitykseen mitään sellaista mitä he eivät kotona tai yhteisissä kerhoissa pystyneet lapselleen tarjoamaan. Luvussa 3.2 on kuvattu lasten kasvatusympäristöjä. Haataisen (2012, 76) on tutkimuksessaan selvittänyt syitä, miksi vanhemmat osallistuvat erilaisiin ryhmiin. Hänen tutkimustuloksensa

tukee tämän tutkimuksen tukoksia vanhempien perustellessa kotihoitoa; ryhmiin osallistuessaan vanhemmat saavat itse seuraa ja lapset vertaistensa seuraa sekä oppivat vanhempien mielestä tarvittavia sosiaalisia taitoja.

Vastaajat perustelivat päivähoitoa lasten kannalta; he pitivät tärkeänä sosiaalisia suhteita, virikkeitä ja jatkumoa hoitosuhteessa. Kallandin (2011, 148), Alasuutarin (2003, 70) ja Tauriaisen (1994, 75) tutkimustulosten mukaan vanhemmat perustelevat päivähoitoa juuri sosiaalisten suhteiden ja virikkeiden kautta. Verrattaessa perusteluja Vaikuta varhaiskasvatukseen-selvitykseen (2014, 17) tulokset ovat myös osittain samat. Tämän tutkimuksen perustelujen kanssa samoiksi nousee selvityksestä varhaiskasvatuksen antama mahdollisuus lapsen kaverisuhteille (96 % selvitykseen vastanneista) sekä vanhempien opinnoille/työssäkäynnille (93 %). Aiempiin tutkimuksiin verrattuna uutena perusteluna esiin nousi äidin oma jaksaminen/keskittyminen vauvaan sekä halu säilyttää lapsella sama hoitopaikka. Näistä ei löydy mainintaa edellä mainituista tutkimuksista vaikka nyt ne nousivat selvästi esiin (43 % perusteluista).

Tulosten perusteella päivähoidossa olevien lasten hoitopäivät kuukaudessa jäivät vähäiselle tasolle. Puolet hoidossa olevista olivat viisi päivää tai vähemmän hoidossa kuukaudessa. Yli 12 päivää kuukaudessa oli hoidossa vain 22 %. Tuloksista voi päätellä, että hoitopäiviä suurimmalla osalla lapsista viikoittain kertyy 1-2 hoitopäivää. Hoitopäivien pituus oli suurella osalla yli viisi tuntia päivässä, mikä oli ristiriidassa subjektiivisen päivähoito-oikeuden rajaamisen kannatuksen kanssa. Yli puolet kannatti tuloksien mukaan subjektiivisen päivähoito-oikeuden rajaamista. Uuden lain mukaan kunnat voivat päättää rajaavatko subjektiivista päivähoito-oikeutta 20 tuntiin viikossa. Kuntaliiton julkaisemassa selvityksessä kunnista 16,5 % on rajannut subjektiivista päivähoito-oikeutta ja 6,3 % on päättänyt olla rajaamatta subjektiivista oikeutta (Kuntaliiton selvitys varhaiskasvatuksesta).

7.2 Hoidon järjestämiseen vaikuttavat tekijät

Kyselyssä vastaajia pyydettiin arvioimaan omaa vanhemmuuttaan. Kysymyksessä olevat väittämät laadittiin Rautiaisen (2001, 103) vanhemmuuden roolikartan sekä luvussa 2.1.2 kuvatun kasvatusilmapiirin (Alasuutari 2003; Koivisto; Hughes 2011; Mattila 2011) pohjalta. Kysymyksellä oli tarkoitus selvittää, onko päivähoitossa olevien lasten vastaajissa ja kotihoidossa olevien lasten vastaajissa eroa. Tulosten perusteella ei ryhmien välissä ollut isoja eroja. Ne väittämät, joissa oli suurimmat erot antavat viitteitä mitkä osa-alueet painottuvat vanhemmuuden roolikartalla ryhmien välillä (Rautiainen 2001, 103). Vastaajat, joiden lapset ovat kotihoidossa, näyttäisi olevan enemmän elämän opettajia, ihmissuhdetaitojen osaajia, rajojen antajia sekä rakkauden antajia koska heidän väittämät olivat positiivisempia näihin viittaavissa arvoissa (pidän kiinni arjen rutiineista, opetan lapselleni arkielämän perustaitoja, keskustelen paljon lasteni kanssa, osaan reagoida lapseni käyttökseen, osaan huomioida lapseni persoonan kasvatuksessa). Tarkastellessa vanhemmuutta erilaisten kasvatusilmapiirien mukaan kotihoidossa olevien lasten perheissä näyttäisi olevan lapsikeskeisempi ilmapiiri, koska edellä kuvatut väittämät kuvastavat lapsikeskeistä ilmapiiriä ja kertovat vastaajien olevan sitoutuneita vanhemmuuteen (Hughes 2011, 120). Edellä tarkastellut vanhemmuuden piirteet olivat nähtävillä myös päivähoitossa olevien lasten vanhemmilla mutta lievempänä kuin kotihoidossa olevien lasten vanhemmilla.

Tulosten perusteella kotihoidossa olevien lasten vanhemmat vaikuttivat olevan tyytyväisempiä arkeensa ja perhe-elämäänsä kuin ne vastaajat, joiden osa lapsista oli päivähoitossa. Vastaajilta kysyttiin arjen tuntemuksia, joissa positiivisempia arvoja sai kotihoidossa olevien lasten vastaajat (kuvio 7).

Lapsien välisiä eroja koti- ja päivähoitossa olevien välillä kartoitettiin kysymällä lapsien piirteitä (taulukko 1). Tulosten perusteella päivähoitossa olevat lapset oppivat paremmin rajoja ja sääntöjä, kontrolloimaan tunteitaan ja olemaan

reippaampia. Nämä ovat yhteneväiset Alasuutarin (2003, 70) tuloksiin. Toisaalta he ovat myös levottomampia kuin kotihoidossa olevat lapset. Luvussa 3.1 on kerrottu myös päivähoiton riskitekijöistä (Kalland 2011, 149), joilla voi olla kielteisiä vaikutuksia lapsen kasvuun ja kehitykseen. Tuloksissa näkyvä ero levottomuudessa voi antaa viitteitä siitä, ettei päivähoito olekaan kyseiselle lapselle paras vaihtoehto riskitekijöiden kuten liian isojen ryhmien, lapsen iän, pitkien hoitopäivien tai muiden riskitekijöiden kannalta. Toisaalta se kertoo lapsen olevan aikuiskeskeisessä ilmapiirissä (Alasuutari 2003, 22), mikä voi aiheuttaa aggressiivista käyttäytymistä.

Tuloksissa selviää, että vauvan syntymän jälkeen sisarusten käytöksessä on ollut sekä negatiivisia että positiivisia muutoksia puolella vastaajien lapsista. Uuden perheen jäsenen syntymä voi lapselle olla riskitekijä, joka vaikuttaa kehitykseen. Kahdenlaiset muutokset käyttäytymisessä selittyy sillä, miten hyvin aikuiset ovat antaneet tukensa vauvan sisaruksille. Luvussa 2.2 on kuvattu sitä, miten aikuisen antama tuki helpottaa lapsen suhtautumista sisaruksen syntymään. Jos lapsen tunteille ei ole ollut tilaa tai keinoja käsitellä niitä tai uutta paikkaa perheessä joutuu etsimään, syntyy helposti negatiivisia tunteita (Sinkkonen 2008; Mattila 2011). Toisaalta vanhempien hyvän ja vahvistavan kohtaamisen kautta lapsi kokee esimerkiksi turvallisuutta, huolenpitoa, nähdyksi tulemistä ja kunnioitusta. Hyvässä sisarussuhteessa lapset oppivat erilaisia taitoja kuten toisten huomioon ottamista ja vuoron odottamista (Mattila 2011; Kalland 2011). Tuloksista ilmenee, että käyttäytymisen muutokset, joita vastaajat olivat havainneet, olivat juuri näitä. Positiivisissa muutoksissa oli eniten mainintoja kasvamisesta/reipastumisesta, vastuun ottamisesta, huolehtimisesta ja toisen huomioon ottamisesta. Negatiivisissa muutoksissa mainintoja oli eniten huomion hakemisesta, mustasukkaisuudesta sekä uhmasta/mielenosoituksesta. Kyselyn lopuksi vastaajat pohtivat näkemystään omaista lapsistaan (kuvio 11). Tulosten perusteella kotihoidossa olevat lapset tulevat paremmin nähdyksi, he saavat viettää kiireetöntä aikaa ilman aikatauluja ja heidän yksilölliset taidot tulevat paremmin nähdyksi. Tuloksista on nähtävissä, että päivähoitossa olevat

lapset oppivat jakamaan paremmin asioita, tämä käy ilmi myös Salmivallin (2005, 36) tutkimuksesta vertaisista ja sosiaalisesta kehityksestä. Toisaalta päivähoitossa olevien lasten myönteinen minäkuva ja itseluottamus kehittyvät huonommin kuin kotihoidossa olevilla lapsilla. Tämä voi Laineen (2002, 14-16) tutkimuksen mukaan olla riskitekijä lapsen kehitykselle, varsinkin jos lapsi itse kokee tulevansa torjutuksi. Luvussa 3.1 on Koiviston (2007, 118-124) tutkimuksen tuloksia, jossa hän kuvaa päiväkodin henkilökunnan arvoja lasten ja aikuisen välisissä vuorovaikutustilanteissa. Mielenkiintoinen havainto on, että tuon tutkimuksen tulokset ovat yhteneväisiä tämän tutkimuksen tulosten suhteen kotihoidossa olevista lapsista (kuvio 11). Vastaajat kokivat, että kotihoidossa olevat lapset tulee nähdä paremmin, heidän yksilölliset taidot tulevat paremmin huomioiduksi ja he saavat viettää kiireetöntä aikaa enemmän kuin päivähoitossa olevat. Koiviston tutkimuksen mukaan nämä ovat samoja arvoja, jotka ovat päivähoiton henkilökunnan tavoitteena.

7.3 Johtopäätökset

Tutkimuksen johtopäätöksenä on, että sisarusten vieminen päivähoitoon on yhtä yleistä kuin heidän hoitaminen kotona. Perheet, jotka veivät sisaruksien hoitoon, hakivat lapselle sosiaalisia suhteita sekä vaalivat äidin jaksamista tai mahdollisuutta keskittyä vauvan hoitoon. Perheet, joissa kaikki lapset olivat kotihoidossa, kokivat että kotoa saa kaiken sen mitä lapsi tarvitseekin. Miksi siis viemään lasta hoitoon kun äitikin on kotona. Tulokset antavat viitteitä, että ne vastaajat, joiden kaikki lapset hoidetaan kotona, ovat perhekeskeisempiä sekä tyytyväisempiä arkeen ja perhe-elämään kuin ne vastaajat joiden osa lapsista on päivähoitossa. Kotihoidossa lapset saavat viettää kiireetöntä aikaa, heidät kohdataan paremmin ja heidän yksilölliset tarpeet tulevat paremmin huomioiduksi. Toisaalta vastaajat kokivat, että päivähoitossa lapset oppivat

enemmän reippautta, rajoja ja sääntöjä, jakamaan asioita sekä kontrolloimaan tunteitaan kuin kotihoidossa olevat lapset.

Tänä päivänä äitiys on aihe, mikä herättää paljon tunteita. Äidit ovat aktiivisia, varsinkin sosiaalisessa mediassa, keskustelemaan ja myös arvostelemaan toisiaan. He myös ottavat selvää asioista ja pitävät puoliaan. Jatkossa olisikin mielenkiintoista tutkia äitiyden muuttumista sekä asenteita äitiyteen. Tämän tutkimuksen yhtenä tuloksena oli sisarusten vieminen päivähoitoon, jotta äiti jaksaisi paremmin. Tämä ilmiö ei näkynyt teorioissa ja tutkimuksissa, joihin perehdyin tutkimuksessani.

LÄHTEET

- Aaltola, J. & Valli, R. 2001. Ikkunoita tutkimusmetodeihin. Virikkeitä aloittelevalle tutkijalle 1: metodin valinta ja aineistonkeruu. Jyväskylä: PS-Kustannus.
- Alasuutari, M. 2003. Kuka lasta kasvattaa? Helsinki: Gaudeamus.
- Avoin varhaiskasvatus http://www.thl.fi/fi_FI/web/kasvunkumppanit-fi/palvelut/varhaiskasvatuspalvelut. Luettu 8.3.2014
- Bardy, M. 2005. Lähtökohdat, rakenne ja rajoitukset. Teoksessa: Bardy, M., Salmi, M. & Heino, T. 2005. Mikä lapsiamme uhkaa? Suuntaviivoja 2000-luvun lapsipoliittiseen keskusteluun. Sosiaali- ja terveysalan tutkimus- ja kehittämiskeskus. Saarijärvi: Gummerus.
- Haatainen, A. 2012. Realistinen arviointi lapsiperheiden vanhempainryhmistä: Muutokset perheen terveydessä ja vaikuttavuutta edistävät toiminnot. Kuopio: Itä-Suomen yliopisto.
- Holopainen, M. & Pulkkinen, P. 2002. Tilastolliset menetelmät. Helsinki: WSOY.
- Hughes, D. A. 2011. Kiintymyskeskeinen vanhemmuus. Toimivuutta kasvatukseen. Tampere: PT-kustannus.
- Hutchin, V. 2013. Effective Practice in the Early Years Foundation Stage an Essential Guide. Open University Press.
- Hämäläinen, V-M., Kouvo, A. & Silvén, M. 2009. Äiti vai hoitotäti –Varhaisen päivähoidon yhteydet nuoruusiän psyykkiseen kehitykseen. Psykologia 44 (05-06), 364-377.
- Jackson, D & Needham, M. 2014 Engaging with Parents in Early Years Setting. Sage. London.
- Kalland, M. 2011. Päivähoito kiintymyssuhdeteorian valossa. Teoksessa: Sinkkonen, J. & Kalland, M. 2011. Varhaislapsuuden tunnesiteet ja niiden suojeleminen. Helsinki: WSOY.
- Kalliala, M. 2012. Lapsuus hoidossa?: aikuisten päätökset ja lasten kokemukset päivähoidossa. Helsinki: Gaudeamus.
- Kaukoluoto, E. 2010. Onko varhaisen tuen päiväkotikiintymisen mahdollinen?: Tutkimus varhaiskasvatuksen yhteisöllisestä kehittämisestä. Helsinki: Helsingin yliopisto.

- Kernan, M. & Singer, E. 2011. Peer relationship in early childhood education and care. New York: Routledge
- Koivisto, P. 2007. "yksilöllistä huomiota arkisissa tilanteissa" Päiväkodin toimintakulttuurin kehittäminen lasten itsetuntoa vahvistavaksi. Jyväskylä: Jyväskylän yliopisto.
- Koivula, M. 2004. Vanhempien kokemuksia perhetyöstä päiväkodissa. Teoksessa: Keskinen, S. & Virjonen, H. (toim.) 2004. Vanhemmuuden tukeminen ja lapsen kasvun tukeminen päivähoidossa. Helsinki: Tammi.
- Kronqvist, E-L & Kumpulainen, K. 2011. Lapsuuden oppimisympäristöt. Eheä polku varhaiskasvatuksesta polkuun. Helsinki: WSOY.
- Kuivakangas, J. 2002. Kuuluuko ääni, löytyykö keinot? Lähtökohtia lasten pahoinvoinnin tarkasteluun. Teoksessa: Rönkä, A & Kinnunen, U. 2002. Perhe ja vanhemmuus. Suomalainen perhe-elämä ja sen tukeminen. Jyväskylä: PS-Kustannus.
- Kuntaliiton selvitys varhaiskasvatuksesta
www.kunnat.net/Kuntaliitto/media/tiedotteet/2016/201603varhaiskasvatusselvitys/varhaiskasvatuskyselyraportti%20maaliskuu%202016.pdf.
 Luettu 9.10.2016
- Kuula, A. 2006. Tutkimusetiikka: Aineiston hankinta, käyttö ja säilytys. Tampere: Vastapaino
- Laaksonen, S., Matikainen, J. & Tikka, M. 2013. Otteita verkosta: Verkon ja sosiaalisen median tutkimusmenetelmät. Tampere: Vastapaino
- Laaksonen, V. 2010. Lasten vuorovaikutustaidot tutkimuksen kohteena. Jyväskylä: Jyväskylän yliopisto.
- Laaksonen, V. 2014. Lasten vertaissuhdetaidot ja kiusaaminen esikoulun vertaisryhmässä. Jyväskylä: Jyväskylän yliopisto.
- Laine, K. 2002. Vertaisryhmän ja ystävien merkitys lapsen kehitykselle. Teoksessa: Nietola, K. & Laine, M. (Toim.) 2002. Lasten syrjäytyminen päiväkodin vertaisryhmästä. Kasvatusalan tutkimuksia. Research in Educational Sciences 11. Suomen kasvatustieteellinen seura. Turku.
- Lasten päivähoito 2012. <http://urn.fi/URN:NBN:fi-fe201312197687>. Luettu 8.3.2014
- Lehtinen, A-R. 2009. Lapset toimijoina päiväkodin vertaisryhmissä. Teoksessa Alanen, L. & Karila, K. 2009. Lapsuus, lapsuuden instituutiot ja lasten toiminta. Tampere: Vastapaino. 138-155

- Mattila, K-P. 2011. Lapsen vahvistava kohtaaminen. Jyväskylä: PS-kustannus.
- Miettinen, J. & Vehkalahti, K. 2013. Verkkokyselytutkimuksen otoksen valinta. Teoksessa: Laaksonen, S., Matikainen, J. & Tikka, M. 2013. Otteita verkosta : verkon ja sosiaalisen median tutkimusmenetelmät. Tampere: Vastapaino.
- Metsämuuronen, J. 2003. Tutkimuksen tekemisen perusteet ihmistieteissä. Jyväskylä: Gummerus.
- Metsäpelto, R-L. 2003. Individual differences in Parenting. The Five-Factor Model of Personality as an Explanatory Framework. Jyväskylä: Jyväskylän yliopisto. Studies in education, psychology and social research 227. Jyväskylä.
- Nummenmaa, L. 2009. Käyttäytymistieteiden tilastolliset menetelmät. Helsinki: Tammi.
- Vaikuta varhaiskasvatukseen. 2014. Opetus- ja kulttuuriministeriön työryhmämuistioita ja selvityksiä 2014:13. Opetus- ja kulttuuriministeriö.
- Pulkkinen, L. 2002. Koti, koulu ja yksityinen elämänpiiri hyvän elämän ankkureina. Teoksessa: Rönkä, A & Kinnunen, U. 2002. Perhe ja vanhemmuus. Suomalainen perhe-elämä ja sen tukeminen. Jyväskylä: PS-Kustannus.
- Punamäki, R-L. 2011. Vanhemmuuteen siirtyminen: raskausajan ja ensimmäisen vuoden kiintymyssuhteet. Teoksessa: Sinkkonen, J. & Kalland, M. 2011. Varhaislapsuuden tunnesiteet ja niiden suojeleminen. Helsinki: WSOY.
- Pylkkänen, A. 2008. Miten oikeus määrittelee perheen? Teoksessa: Sevón, E & Notko, M. 2008. Perhesuhteet puntarissa. Helsinki: Gaudeamus.
- Rautiainen, M. (toim.) 2001. Vanhemmuuden roolikartta. Syvennä ja sovela. Helsinki: Suomen kuntaliitto.
- Ronkainen, S., Pehkonen, L., Lindblom-Ylänne, S. & Paavilainen, E. 2014. Tutkimuksen voimasanat. Helsinki: SanomaPro.
- Räsänen, P. & Sarpila, O. 2013. Internet-lomake vai ei? Verkkokyselylomake postikyselyitä täydentävinä tiedonkeruun menetelmänä. Teoksessa: Laaksonen, S., Matikainen, J. & Tikka, M. 2013. Otteita verkosta : verkon ja sosiaalisen median tutkimusmenetelmät. Tampere: Vastapaino.
- Rönkä, A., Malinen, K., Sevón, E., Kinnunen, U., Poikonen, P-L & Lämsä, T. 2009. Arki elämänalueiden leikkauspisteessä: Johtopäätökset ja ehdotukset

- perheiden arjen tukemiseksi. Teoksessa: Rönkä, A Malinen, K & Lämsä, T. 2009. Perhe-elämän paletti. Vanhempana ja puolisona vaihtelevassa arjessa. Jyväskylä: PS-Kustannus.
- Salmivalli, C. 2005. Kaverein kanssa: Vertaissuhteet ja sosiaalinen kehitys. Jyväskylä: PS-kustannus.
- Sevón, E & Notko, M. 2008. Äitiys ja koti naisten keskinäisissä jännitteisissä perhesuhteissa. Teoksessa: Sevón, E & Notko, M. 2008. Perhesuhteet puntarissa. Helsinki: Gaudeamus.
- Sinkkonen, J. 2008. Mitä lapsi tarvitsee hyvään kasvuun. Helsinki: WSOY
- Tauriainen, L. 1994. Lapsi, perhe ja palvelut. Psyykkisessä kehityksessään viivästyneen lapsen varhaisvuosien kehityksen tukeminen. Jyväskylän yliopiston täydennyskoulutuskeskuksen tutkimuksia ja selvityksiä 15.
- Tilastokeskus: http://www.stat.fi/til/synt/2015/synt_2015_2016-04-14_tie_001_fi.html. Luettu 4.11.2016.
- Ugaste, A. 2005. The Child's Play World at Home and the Mother's Role in the Play. Jyväskylän yliopisto/Jyväskylä Studies in Education, Psychology and Social Research 259. Jyväskylä.
- Valli, R. 2001. Kyselylomaketutkimus. Teoksessa: Aaltola, J. & Valli, R. 2001. Ikkunoita tutkimusmetodeihin virikkeitä aloittelevalle tutkijalle .1, Metodien valinta ja aineistonkeruu : Jyväskylä: PS-kustannus. Chydenius-instituutin julkaisuja, ISSN 0789-0710; 2/2001.
- Varhaiskasvatuslaki www.finlex.fi/laki/ajantasa/1973/19730036. Luettu 9.10.2016
- Varhaiskasvatusasetus www.finlex.fi/laki/ajantasa/1973/1930239. Luettu 9.10.2016.

LIITTEET

Liite 1. Kyselylomakkeen saatekirje

Hei!

Hyvä, että olet saanut tämän viestin, sillä todennäköisesti kuulut kohderyhmääni ja tarvitsen sinun apuasi vastaamalla ohessa olevaan kyselylomakkeeseen. Kyselylomakkeella kerään tutkimusaineistoa tutkimukseeni, joka selvittää miten sisarusten hoito on järjestetty silloin, kun perheeseen syntyy tai on juuri syntynyt vauva, ja mikä vaikuttaa perheiden ratkaisuihin järjestää sisarusten hoito.

Kyselyyn vastaaminen tapahtuu nimettömänä, eivätkä vastaajan henkilötiedot tule missään vaiheessa tutkijan tietoon. **Kysely on tarkoitettu niille äideille, jotka ovat raskaana tai vanhempainvapaalla sekä heillä on ennestään päivähoitoikäinen lapsi/lapsia.** Kyselyyn vastataan lapsesta, joka on päivähoidossa tai kotihoidossa äidin ollessa vanhempainvapaalla nuorimmaisesta lapsesta. Jos lapsia on useampia, voi kyselyyn vastata jokaisesta lapsesta erikseen.

Kyselyn vastauksista valmistuu varhaiskasvatuksen pro gradu-tutkielma Jyväskylän yliopistoon aiheesta Sisarusten hoidon järjestäminen kun perheeseen syntyy vauva.

Kyselyyn vastaaminen kestää noin 10–15 minuuttia. Linkki on avoinna 28.2.2015 asti.

Toivon, että välität tämän saatekirjeen ja linkin tuntemillesi kohderyhmän äideille. Kiitos vastauksestasi ja viestin välittämisestä eteenpäin!

Pääset vastaamaan kyselyyn tästä linkistä <https://korppi.jyu.fi/kotka/r.jsp?qid=13055>

Annan mielelläni lisätietoja tutkimuksestani.

Ystävällisin terveisin,

Mari Huupponen

maanhuup@student.jyu.fi

Liite 2. Kyselylomake

**Sisarusten hoidon järjestäminen kun perheeseen
syntyvä vauva sivu (1/4)****Taustakysymykset****1. Ikäsi on?****2. Ylin koulutuksesi on?**

- Peruskoulu
- Ammattikoulu tai lukio
- Alempi korkeakoulututkinto
- Ylempi korkeakoulututkinto
- Jokin muu

Jos vastasit jokin muu, mikä? **3. Oletko?**

- Työsuhteessa
- Työtön
- Opiskelija
- Yrittäjä
- Eläkeläinen

4. Mikä on nykyinen siviilisäätynne?

- Naimisissa
- Avoliitossa
- Rekisteröidyssä parisuhteessa
- Asumuserossa tai eronnut
- Leski
- Naimaton

5. Jos sinulla on puoliso, onko hän?

- Työsuhteessa
- Työtön
- Opiskelija
- Yrittäjä
- Eläkeläinen

6. Onko taloudellinen tilanteesi mielestäsi?

- Hyvä
- Kohtalainen
- Huono

7. Asutko?

- Keskustassa/taajamassa
- Esikaupunki alueella
- Haja-asutusalueella

8. Lasten arjesta vastaa?

- Minä yksin
- Minä ja puolisoni
- Minä ja entinen puolisoni
- Minä ja joku muu

Jos vastasit minä ja joku muu, kuka?

9. Saan tukea vanhemmuuteni? (voit valita useamman vaihtoehdon)

Puolisoltani

Entiseltä puolisoltani

Vanhemmiltani

Puolisoni vanhemmilta

Muilta sukulaisilta

Ystäviltäni

Naapureiltani

Neuvolasta

Päivähoidosta

Sosiaalipalveluista

Muualta

Jos vastasit muualta, mistä?

10. Montako alle 18-vuotiasta lasta asuu kanssasi samassa taloudessa?**Heistä alle kouluikäisten lasten syntymävuodet ovat? Jos olet raskaana, valitse myös syntyvän lapsen syntymävuosi.**2015 2014 2013 2012 2011 2010 2009 2008 2007

Sisarusten hoidon järjestäminen kun perheeseen syntyvä vauva sivu (2/4)

Vanhemmuuteen ja lapseesi liittyviä kysymyksiä

Kysely on tarkoitettu niille äideille, jotka ovat raskaana tai vanhempainvapaalla sekä heillä on ennestään päivähoitoikäinen lapsi/lapsia. Kyselyyn vastataan lapsesta, joka on päivähoidossa tai kotihoidossa äidin ollessa vanhempainvapaalla nuorimmaisesta lapsesta. Jos lapsia on useampia, voi kyselyyn vastata jokaisesta lapsesta erikseen.

11. Rastita ne piirteet, jotka kuvaavat koti- tai päivähoidossa olevaa lastasi (EI sitä lastasi, josta olet vanhempainvapaalla).

- | | |
|---|--------------------------|
| Lapseni on omatoiminen | <input type="checkbox"/> |
| Lapseni ilmaisee tunteitaan | <input type="checkbox"/> |
| Lapseni noudattaa sääntöjä ja rajoja | <input type="checkbox"/> |
| Lapseni on vetäytynyt | <input type="checkbox"/> |
| Lapsellani on myönteinen kuva itsestään | <input type="checkbox"/> |
| Lapseni kontrolloi omia tunteitaan | <input type="checkbox"/> |
| Lapseni on aggressiivinen | <input type="checkbox"/> |
| Lapseni ärsyyntyy helposti | <input type="checkbox"/> |
| Lapseni on mustasukkainen | <input type="checkbox"/> |
| Lapseni on levoton | <input type="checkbox"/> |
| Lapseni noudattaa annettuja ohjeita | <input type="checkbox"/> |
| Lapseni leikkii yhdessä muiden kanssa | <input type="checkbox"/> |
| Lapseni on reipas | <input type="checkbox"/> |
| Lapseni leikkii mielellään yksin | <input type="checkbox"/> |
| Lapseni on takertuvainen | <input type="checkbox"/> |
| Lapseni malttaa keskittyä | <input type="checkbox"/> |
| Lapseni on ujo | <input type="checkbox"/> |
| Lapseni sietää pettymyksiä | <input type="checkbox"/> |

Lapseni tulee toimeen muiden kanssa

Lapseni jaksaa odottaa vuoroaan

12. Miten hyvin seuraavat väittämät kuvaavat sinua vanhempana?

	Täysin samaa mieltä	Osittain samaa mieltä	Osittain eri mieltä	Täysin eri mieltä
Tunnistan lapseni vireystilan	<input type="radio"/>	<input type="radio"/>	<input type="radio"/>	<input type="radio"/>
Osaan ottaa lapseni kehitystarpeet huomioon kasvatuksessani	<input type="radio"/>	<input type="radio"/>	<input type="radio"/>	<input type="radio"/>
Pidän kiinni arjen rutiineista	<input type="radio"/>	<input type="radio"/>	<input type="radio"/>	<input type="radio"/>
Opetan lapselleni arkielämän perustaitoja	<input type="radio"/>	<input type="radio"/>	<input type="radio"/>	<input type="radio"/>
Olen lapseni kanssa tasavertaisessa asemassa	<input type="radio"/>	<input type="radio"/>	<input type="radio"/>	<input type="radio"/>
Keskustelen paljon lapseni kanssa	<input type="radio"/>	<input type="radio"/>	<input type="radio"/>	<input type="radio"/>
Oma käytökseni vaikuttaa lapseni käytökseen	<input type="radio"/>	<input type="radio"/>	<input type="radio"/>	<input type="radio"/>
Osaan reagoida lapseni tarpeisiin	<input type="radio"/>	<input type="radio"/>	<input type="radio"/>	<input type="radio"/>
Osaan huomioida lapseni persoonan kasvatuksessani	<input type="radio"/>	<input type="radio"/>	<input type="radio"/>	<input type="radio"/>
Osaan tarjota virkeitä lapselle hänen kiinnostuksensa mukaan (esim. askarteluja, harrastuksia)	<input type="radio"/>	<input type="radio"/>	<input type="radio"/>	<input type="radio"/>
Olen ylpeä kaikista lapsistani	<input type="radio"/>	<input type="radio"/>	<input type="radio"/>	<input type="radio"/>
Kannustan ja kehun lastani usein	<input type="radio"/>	<input type="radio"/>	<input type="radio"/>	<input type="radio"/>
Hyväksyn erilaisuutta	<input type="radio"/>	<input type="radio"/>	<input type="radio"/>	<input type="radio"/>
Opetan lapselleni anteeksi pyytämistä ja -antamista	<input type="radio"/>	<input type="radio"/>	<input type="radio"/>	<input type="radio"/>
Minulla on riittävä tukiverkosto	<input type="radio"/>	<input type="radio"/>	<input type="radio"/>	<input type="radio"/>
Olen tärkeä lapselleni	<input type="radio"/>	<input type="radio"/>	<input type="radio"/>	<input type="radio"/>
Vanhemmuus kasvattaa myös minua	<input type="radio"/>	<input type="radio"/>	<input type="radio"/>	<input type="radio"/>
Kasvatan kaikkia lapsiani samoilla periaatteilla	<input type="radio"/>	<input type="radio"/>	<input type="radio"/>	<input type="radio"/>

Kysymys niille, joilla on puoliso: Minulla on puolisoni kanssa samanlaiset kasvatuseriaatteen	<input type="radio"/>	<input type="radio"/>	<input type="radio"/>	<input type="radio"/>
Kysymys niille, joilla on puoliso: Olemme vanhempana tasavertaisia	<input type="radio"/>	<input type="radio"/>	<input type="radio"/>	<input type="radio"/>

13. Arvioi, miltä arkesi yleensä tuntuu?

	Usein	Joskus	Harvoin
Kiireiseltä	<input type="radio"/>	<input type="radio"/>	<input type="radio"/>
Koen itseni riittämättömäksi	<input type="radio"/>	<input type="radio"/>	<input type="radio"/>
Tasa-painoiselta	<input type="radio"/>	<input type="radio"/>	<input type="radio"/>
Syyliseltä liittyen vanhemmuuteen	<input type="radio"/>	<input type="radio"/>	<input type="radio"/>
Pärjään lapseni kanssa	<input type="radio"/>	<input type="radio"/>	<input type="radio"/>
Koen itseni väsyneeksi	<input type="radio"/>	<input type="radio"/>	<input type="radio"/>
Onnelliselta	<input type="radio"/>	<input type="radio"/>	<input type="radio"/>
Tunnen itseni masentuneeksi	<input type="radio"/>	<input type="radio"/>	<input type="radio"/>
Jaksan touhuta yhdessä lasteni kanssa	<input type="radio"/>	<input type="radio"/>	<input type="radio"/>
Olen varma itsestäni vanhempana	<input type="radio"/>	<input type="radio"/>	<input type="radio"/>
Jaksan kiinnostua lapseni touhuista	<input type="radio"/>	<input type="radio"/>	<input type="radio"/>
Epävarmalta	<input type="radio"/>	<input type="radio"/>	<input type="radio"/>
Yksinäiseltä	<input type="radio"/>	<input type="radio"/>	<input type="radio"/>
Olen tyytyväinen perhe-elämäni	<input type="radio"/>	<input type="radio"/>	<input type="radio"/>

14. Onko lapsesi käytös muuttunut nuorimman lapsesi syntymän jälkeen?

- Ei
- Kyllä

Jos vastasit kyllä, kuvaile lyhyesti miten:

◀
▶

Sisarusten hoidon järjestäminen kun perheeseen syntyvä vauva sivu (3/4)

Hoidon järjestelyyn liittyviä taustakysymyksiä

15. Onko joku lapsistasi esikoulussa?

- Kyllä
 Ei

16. Ovatko lapsesi päivähoitossa? (Muut kuin se lapsesi, josta olet vanhempainvapaalla)

- Kyllä
 Ei

Jos vastasit kyllä, vastaa vielä seuraaviin kysymyksiin.

Jos vastasit ei, siirry kysymykseen 20.

17. Missä lapsesi on hoidossa?

- Perhepäivähoitossa
 Ryhmäperhepäivähoitossa
 Päiväkodissa
 Muualla

Jos vastasit muualla, missä?

18. Onko lapsesi hoitopaikka sama, missä hän oli hoidossa ennen äitiyslomaasi?

- Kyllä
 Ei

19. Montako päivää kuukaudessa lapsesi on hoidossa?

5 päivää tai vähemmän



20. Onko lapsesi hoitopäivän pituus?

- 5 tuntia tai alle
 Yli 5 tuntia

21. Kannatatko päivähoito-oikeuden pituuden supistamista 4-5 tuntiin päivässä niillä perheillä, joilla toinen vanhempi on kotona esim. vanhempain vapaalla?

- Kannatan
- En kannata

Sisarusten hoidon järjestäminen kun perheeseen syntyy vauva sivu (4/4)

Hoidon järjestelyyn vaikuttavia tekijöitä

22. Arvioi, miten hyvin seuraavat asiat toteutuvat lapsesi olessa KOTIHOIDOSSA. Vastaa kysymykseen, vaikka lapsesi olisi myös päivähoidossa.

	Erittäin hyvin	Hyvin	Tyydyttävästi	Huonosti	Erittäin huonosti
Lapseni oppii ottamaan toiset huomioon	<input type="radio"/>	<input type="radio"/>	<input type="radio"/>	<input type="radio"/>	<input type="radio"/>
Lapseni oppii odottamaan vuoroaan	<input type="radio"/>	<input type="radio"/>	<input type="radio"/>	<input type="radio"/>	<input type="radio"/>
Lapseni itseluottamus kasvaa	<input type="radio"/>	<input type="radio"/>	<input type="radio"/>	<input type="radio"/>	<input type="radio"/>
Lapseni oppii säätelämään tunteitaan	<input type="radio"/>	<input type="radio"/>	<input type="radio"/>	<input type="radio"/>	<input type="radio"/>
Lapseni oppii ongelmanratkaisutaitoja	<input type="radio"/>	<input type="radio"/>	<input type="radio"/>	<input type="radio"/>	<input type="radio"/>
Lapseni myönteinen minäkuva kehittyy	<input type="radio"/>	<input type="radio"/>	<input type="radio"/>	<input type="radio"/>	<input type="radio"/>
Lapseni oppii noudattamaan rajoja ja sääntöjä	<input type="radio"/>	<input type="radio"/>	<input type="radio"/>	<input type="radio"/>	<input type="radio"/>
Lapseni saa tulla nähdyksi	<input type="radio"/>	<input type="radio"/>	<input type="radio"/>	<input type="radio"/>	<input type="radio"/>
Lapseni tulee hyväksytyksi omana itsenään muiden seurassa	<input type="radio"/>	<input type="radio"/>	<input type="radio"/>	<input type="radio"/>	<input type="radio"/>
Lapseni saa mielestäni tarvitsemaansa tukea kehitykseensä	<input type="radio"/>	<input type="radio"/>	<input type="radio"/>	<input type="radio"/>	<input type="radio"/>
Lapseni oppii hallitsemaan itseään	<input type="radio"/>	<input type="radio"/>	<input type="radio"/>	<input type="radio"/>	<input type="radio"/>
Lapseni oppii niitä taitoja, joita tarvitaan koulussa	<input type="radio"/>	<input type="radio"/>	<input type="radio"/>	<input type="radio"/>	<input type="radio"/>
Lapseni saa viettää kiireetöntä aikaa ilman aikatauluja	<input type="radio"/>	<input type="radio"/>	<input type="radio"/>	<input type="radio"/>	<input type="radio"/>
Lapsellani on riittävästi ystäviä	<input type="radio"/>	<input type="radio"/>	<input type="radio"/>	<input type="radio"/>	<input type="radio"/>

Lapsellani on samaa sukupuolta olevia ystäviä	<input type="radio"/>	<input type="radio"/>	<input type="radio"/>	<input type="radio"/>	<input type="radio"/>
Lapseni oppii huonoja tapoja esim. kiroilemaan	<input type="radio"/>	<input type="radio"/>	<input type="radio"/>	<input type="radio"/>	<input type="radio"/>
Lapseni oppii noudattamaan aikuisen ohjeita	<input type="radio"/>	<input type="radio"/>	<input type="radio"/>	<input type="radio"/>	<input type="radio"/>
Lapseni oppii jakamaan asioita	<input type="radio"/>	<input type="radio"/>	<input type="radio"/>	<input type="radio"/>	<input type="radio"/>
Lapseni oppii hyväksymään erilaisuutta	<input type="radio"/>	<input type="radio"/>	<input type="radio"/>	<input type="radio"/>	<input type="radio"/>
Lapseni yksilölliset tarpeet tulevat huomioiduksi	<input type="radio"/>	<input type="radio"/>	<input type="radio"/>	<input type="radio"/>	<input type="radio"/>
Lapseni oppii leikkitaitoja	<input type="radio"/>	<input type="radio"/>	<input type="radio"/>	<input type="radio"/>	<input type="radio"/>

23. Arvioi, miten hyvin seuraavat asiat toteutuvat lapsesi olessa PÄIVÄHOIDOSSA. Jos lapsesi on kotihoidossa, vastaa silti kysymykseen. Vastauksillasi voit kertoa näkemyksesi päivähoidosta.

	Erittäin hyvin	Hyvin	Tyydyttävästi	Huonosti	Erittäin huonosti
Lapseni oppii ottamaan toiset huomioon	<input type="radio"/>	<input type="radio"/>	<input type="radio"/>	<input type="radio"/>	<input type="radio"/>
Lapseni oppii odottamaan vuoroaan	<input type="radio"/>	<input type="radio"/>	<input type="radio"/>	<input type="radio"/>	<input type="radio"/>
Lapseni itseluottamus kasvaa	<input type="radio"/>	<input type="radio"/>	<input type="radio"/>	<input type="radio"/>	<input type="radio"/>
Lapseni oppii säätelämään tunteitaan	<input type="radio"/>	<input type="radio"/>	<input type="radio"/>	<input type="radio"/>	<input type="radio"/>
Lapseni oppii ongelmanratkaisutaitoja	<input type="radio"/>	<input type="radio"/>	<input type="radio"/>	<input type="radio"/>	<input type="radio"/>
Lapseni myönteinen minäkuva kehittyy	<input type="radio"/>	<input type="radio"/>	<input type="radio"/>	<input type="radio"/>	<input type="radio"/>
Lapseni oppii noudattamaan rajoja ja sääntöjä	<input type="radio"/>	<input type="radio"/>	<input type="radio"/>	<input type="radio"/>	<input type="radio"/>
Lapseni saa tulla nähdyksi	<input type="radio"/>	<input type="radio"/>	<input type="radio"/>	<input type="radio"/>	<input type="radio"/>
Lapseni tulee hyväksytyksi omana itsenään muiden seurassa	<input type="radio"/>	<input type="radio"/>	<input type="radio"/>	<input type="radio"/>	<input type="radio"/>
Lapseni saa mielestäni tarvitsemaansa tukea kehitykseensä	<input type="radio"/>	<input type="radio"/>	<input type="radio"/>	<input type="radio"/>	<input type="radio"/>
Lapseni oppii hallitsemaan itseään	<input type="radio"/>	<input type="radio"/>	<input type="radio"/>	<input type="radio"/>	<input type="radio"/>
Lapseni oppii niitä taitoja, joita tarvitaan koulussa	<input type="radio"/>	<input type="radio"/>	<input type="radio"/>	<input type="radio"/>	<input type="radio"/>

Lapseni saa viettää kiireetöntä aikaa ilman aikatauluja	<input type="radio"/>	<input type="radio"/>	<input type="radio"/>	<input type="radio"/>	<input type="radio"/>
Lapsellani on riittävästi ystäviä	<input type="radio"/>	<input type="radio"/>	<input type="radio"/>	<input type="radio"/>	<input type="radio"/>
Lapsellani on samaa sukupuolta olevia ystäviä	<input type="radio"/>	<input type="radio"/>	<input type="radio"/>	<input type="radio"/>	<input type="radio"/>
Lapseni oppii huonoja tapoja esim. kiroilemaan	<input type="radio"/>	<input type="radio"/>	<input type="radio"/>	<input type="radio"/>	<input type="radio"/>
Lapseni oppii noudattamaan aikuisen ohjeita	<input type="radio"/>	<input type="radio"/>	<input type="radio"/>	<input type="radio"/>	<input type="radio"/>
Lapseni oppii jakamaan asioita	<input type="radio"/>	<input type="radio"/>	<input type="radio"/>	<input type="radio"/>	<input type="radio"/>
Lapseni oppii hyväksymään erilaisuutta	<input type="radio"/>	<input type="radio"/>	<input type="radio"/>	<input type="radio"/>	<input type="radio"/>
Lapseni yksilölliset tarpeet tulevat huomioiduksi	<input type="radio"/>	<input type="radio"/>	<input type="radio"/>	<input type="radio"/>	<input type="radio"/>
Lapseni oppii leikkitaitoja	<input type="radio"/>	<input type="radio"/>	<input type="radio"/>	<input type="radio"/>	<input type="radio"/>

24. Tähän voit halutessasi perustella lisää, miksi lapsesi on kotihoidossa tai päivähoidoissa.