



Kuva: Anssi Koskinen, "Metsä, taivas ja merikin", CC BY 2.0

Metsänomistus ja digitaaliset metsänomistajapalvelut

Koivisto, Kerttuli & Makkonen, Markus & Frank, Lauri
Kyselytulosten raportti
Lokakuu 2016

ISBN 978-951-39-6808-3
URN:ISBN: 978-951-39-6808-3

tieto



N DIMECC Program
NEED FOR SPEED

Metsänomistajapalveluiden digitalisaatio

Yhteiskunnan toimintojen digitalisaatio näkyy kuluttajille suunnattujen digitaalisten palvelujen tarjonnan ja omaksumisen lisääntymisenä. Digitaaliset tai sähköiset palvelut toimivat myös yhä useammin täydentävänä kanavana esimerkiksi yritysten asiakasviestinnässä. Esimerkiksi pankkien, sähköyhtiöiden ja verottajan toiminnoissa palvelujen ja asiakaskontaktoinnin digitalisaatio on ollut käynnissä jo pidemmän aikaa.

Myös metsänomistajille on ollut tarjolla enenevässä määrin digitaalisia palveluja. Metsänomistajille suunnatut sähköiset palvelut tarjoavat mahdollisuuden metsäomaisuuden hallinnointiin sekä ajantasaisen tiedon saatavuuteen ajasta ja paikasta riippumatta. Palveluiden avulla voi hoitaa metsäsasioita, kuten tarkastella ja jakaa tietoa metsistä, suunnitella ja toteuttaa toimenpiteitä, tehdä puukauppaa sekä hoitaa verotusasioita, niin verkossa kuin mobiilisti.

Tässä raportissa esitellään kuvailevia tuloksia suomalaisten metsänomistajien digitaalisten metsänomistajapalvelujen käytöstä. Raportoidut tulokset perustuvat touko-kesäkuussa 2016 toteutettuun kyselytutkimukseen. Tutkimus toteutettiin Jyväskylän yliopiston ja Tieto Oyj:n yhteistyönä, ja siihen vastasi 13 533 suomalaista metsänomistajaa. Vastajista valtaosa oli miehiä (71,9 %) sekä 50 vuotta täyttäneitä (72,6 %).

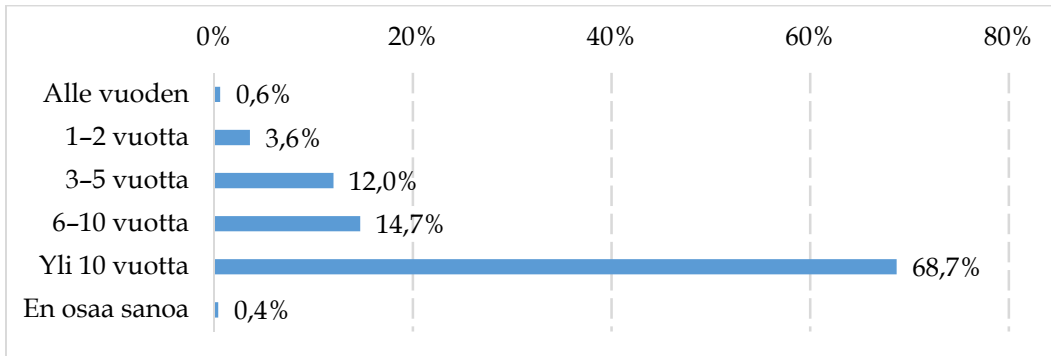
Vastaajien taustatiedot

<i>Sukupuoli</i>	Mies	71,9 %
	Nainen	28,1 %
<i>Ikäryhmä</i>	Alle 40 vuotta	11,1 %
	40–49 vuotta	16,3 %
	50–59 vuotta	27,2 %
	60–69 vuotta	32,1 %
	70 vuotta tai yli	13,3 %
<i>Elämäntilanne</i>	Palkansaaja	42,1 %
	Yksityinen elinkeinonharjoittaja	15,8 %
	Työtön tai työkyvytön	3,9 %
	Eläkeläinen	35,6 %
	Muu	1,8 %
	Ei vastausta	0,9 %
<i>Kotitaloustyyppi</i>	Yhden hengen talous	13,6 %
	Pariskunta ilman huollettavia lapsia	48,9 %
	Pariskunta, jolla huollettavia lapsia	33,0 %
	Yksinhuoltajatalous	1,6 %
	Ei vastausta	2,9 %
<i>Asuinalue</i>	Kaupunki tai muu taajama-alue	55,8 %
	Maaseutu tai muu haja-asutusalue	42,2 %
	Muu	0,4 %
	Ei vastausta	1,6 %

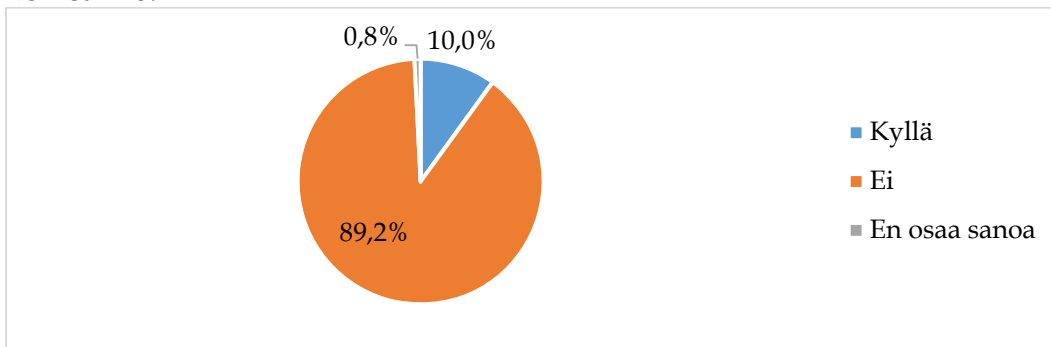
Metsänomistus

Enemmistö (68,7 %) vastaajista kertoo omistaneensa metsää yli 10 vuotta. Uusia, alle vuoden metsää omistaneita oli vastaajista vain 0,6 prosenttia. Kuitenkin vain kymmenesosa (10,0 %) vastaajista pitää pääasiallisena elinkeinonaan metsätaloutta – metsän kasvatusta ja hoitoa sekä sen puuston korjuuta ja myyntiä.

Kuinka kauan olette omistaneet metsää?

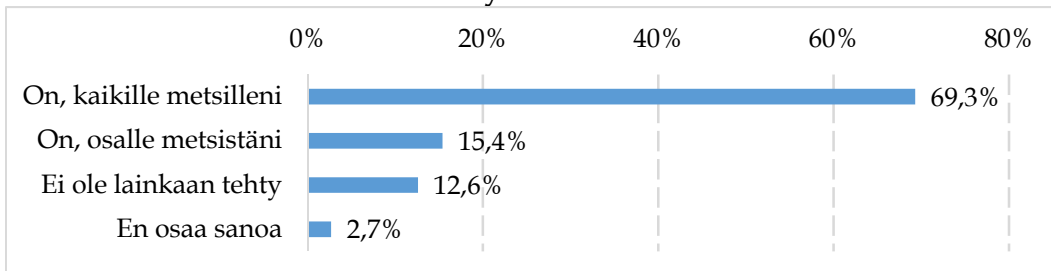


Onko metsätalous pääasiallinen elinkeinonne tai olennainen osa pääasiallista elinkeinoanne?



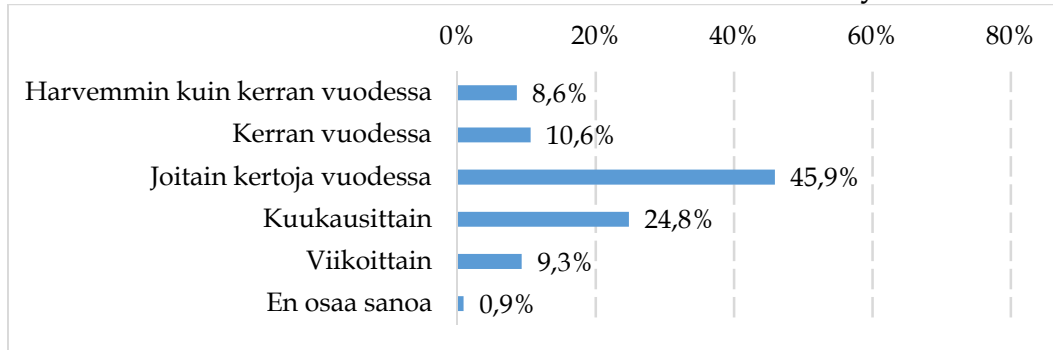
Tutkimukseen osallistuneista suomalaisista metsänomistajista 69,3 prosentilla on metsänhoitosuunnitelma kaikille metsilleen ja 15,4 prosentilla osalle metsistään. Vastaajista 12,6 prosentilla ei ollut metsänhoitosuunnitelmaa lainkaan.

Onko omistamallenne metsälle tehty metsäsuunnitelma?



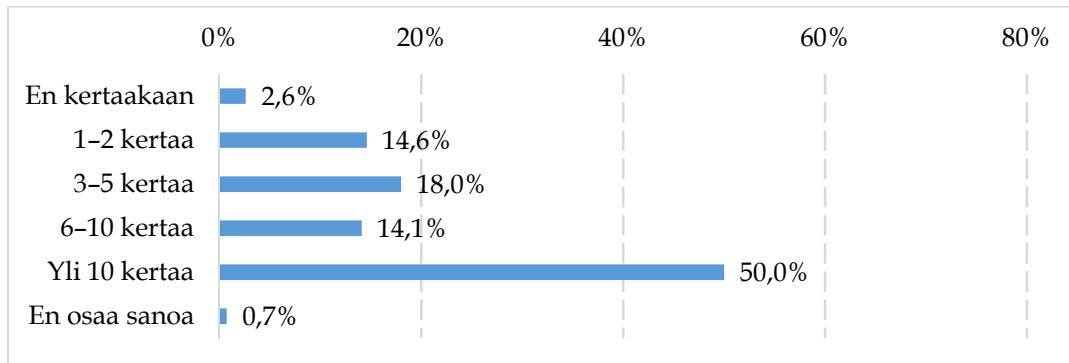
Tutkimuksen perusteella valtaosa (65,1 %) suomalaisista metsäomistajista hoitaa omistamiinsa metsiin liittyviä asioita harvemmin kuin kuukausittain. Noin neljäsosa (24,8 %) vastaajista hoitaa omistamiinsa metsiin liittyviä asioita kuukausittain ja noin joka kymmenes (9,3 %) viikoittain.

Kuinka usein keskimäärin hoidatte omistamaanne metsään liittyviä asioita?

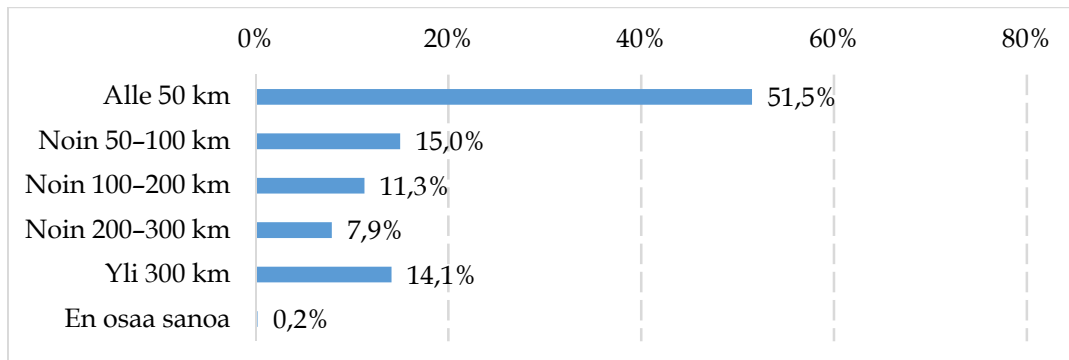


Puolet (50,0 %) vastaajista käy paikan päällä omistamissaan metsissä keskimäärin yli 10 kertaa vuodessa. Tyypillisimmin (51,5 %) matkaa metsän ja kodin välille kertyy alle 50 kilometriä, mutta varsin suuri osa (14,1 %) asuu keskimäärin yli 300 kilometrin päässä omistamistaan metsistä. Kyselyn taustatietojen perusteella yli puolet (55,8 %) suomalaisista metsänomistajista asuu nykyään kaupungeissa tai muilla taajama-alueilla.

Kuinka monta kertaa vuodessa keskimäärin käytte paikan päällä omistamassanne metsässä tai metsissä?

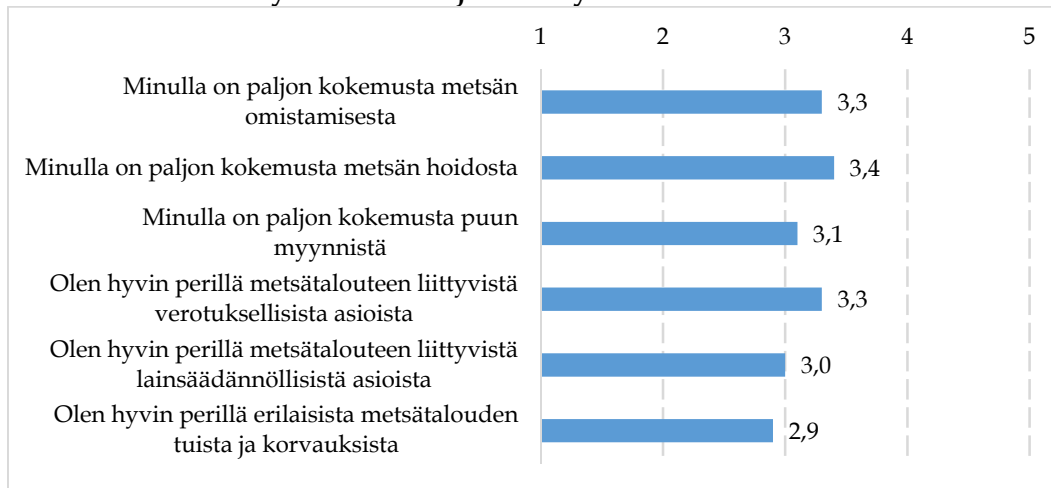


Kuinka paljon matkaa kodistanne keskimäärin on omistamaanne metsään tai metsiin?



Metsätalouteen liittyvä kokemus ja tietämys ovat vastaajien keskuudessa yleisesti ottaen kohtalaisella tasolla. Asteikolla 1–5 kokemuksen keskiarvolukemat ovat korkeimmat metsän omistamiseen (3,3) ja metsän hoitoon (3,4) liittyen. Metsätalouden verotuksellisiin asioihin (3,3) liittyvä tietämys on hieman korkeimmalla tasolla verrattuna puun myyntiin (3,1), metsätalouden lainsäädännöllisiin asioihin (3,0) sekä metsätalouden tukiin ja korvauksiin (2,9).

Metsätalouteen liittyvä kokemus ja tietämys

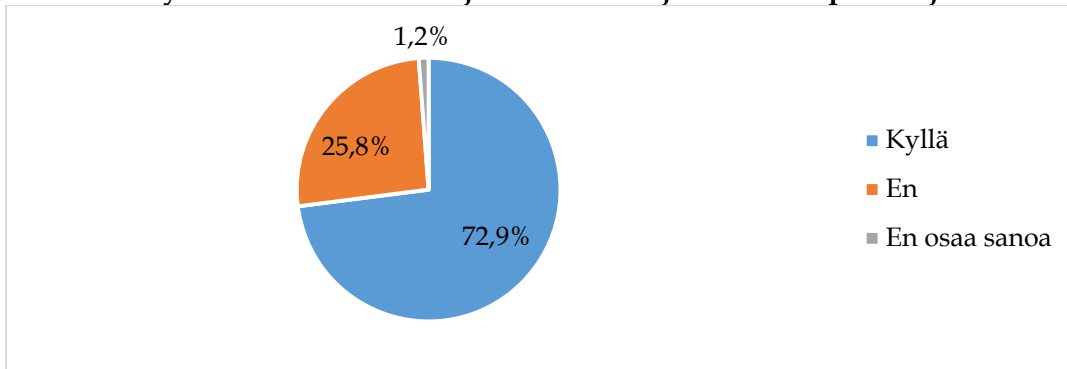


1 = Täysin eri mieltä, 2 = Jokseenkin eri mieltä, 3 = Ei samaa eikä eri mieltä, 4 = Jokseenkin samaa mieltä, 5 = Täysin samaa mieltä

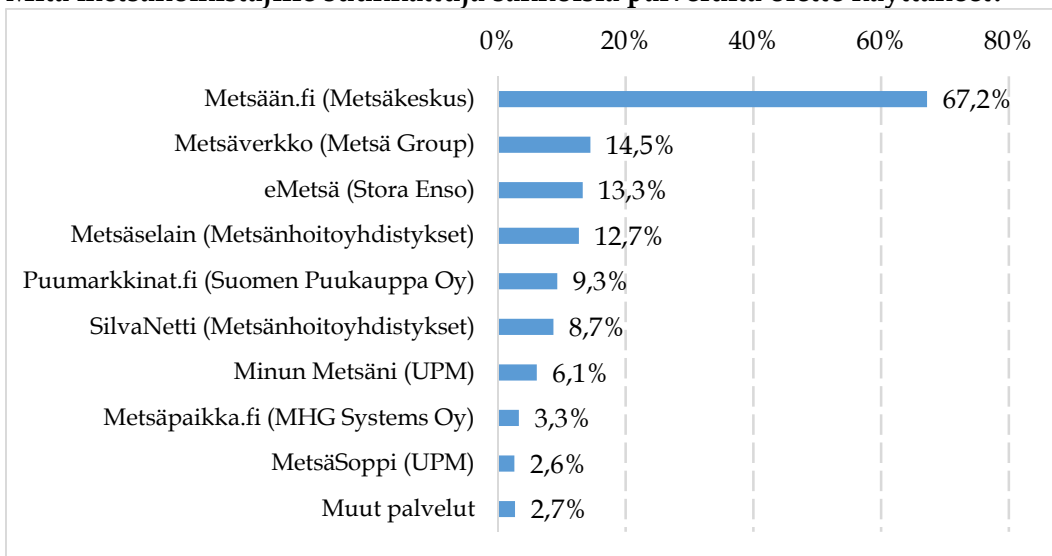
Digitaaliset metsänomistajapalvelut

Tutkimuksen perusteella suomalaiset metsänomistajat ovat omaksuneet digitalisaation mukanaan tuomat uudenlaiset palvelut varsin hyvin: valtaosa (72,9 %) vastaajista kertoo käyttäneensä metsänomistajille suunnattuja sähköisiä palveluja. Eniten käytettyjen palveluiden joukossa ovat Metsäkeskuksen Metsään.fi (67,2 %), Metsä Groupin Metsäverkko (14,5 %), Stora Enson eMetsä (13,3 %) sekä Metsänhoitoyhdistysten Metsäselain (12,7 %). Digitaalisten metsänomistajapalveluiden käytön omaksuneiden keskuudessa noin joka viides (20,4 %) on käyttänyt palveluita vuoden sisällä yli kymmenen kertaa. 2,5 prosenttia ei ole puolestaan käyttänyt palveluita viimeisen vuoden sisällä lainkaan.

Oletteko käyttäneet metsänomistajille suunnattuja sähköisiä palveluja internetissä?

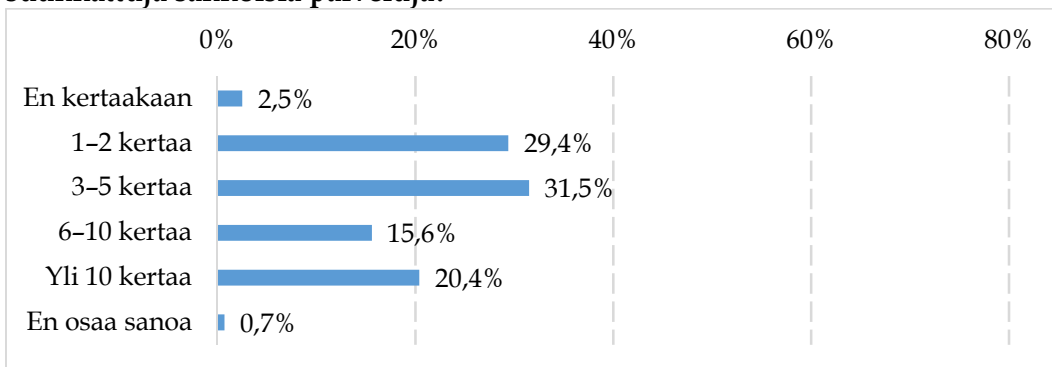


Mitä metsänomistajille suunnattuja sähköisiä palveluita olette käyttäneet?



%-osuus digitaalisten metsänomistajapalveluiden omaksuneiden joukosta

Kuinka monta kertaa viimeisen vuoden aikana olette käyttäneet metsänomistajille suunnattuja sähköisiä palveluja?

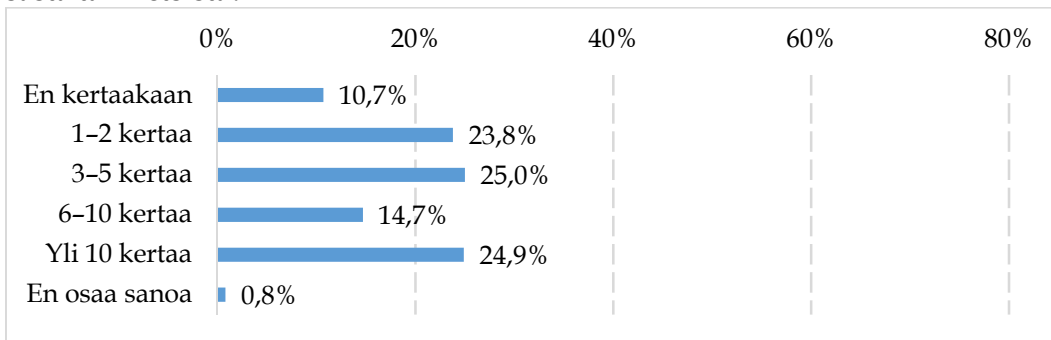


%-osuus digitaalisten metsänomistajapalveluiden omaksuneiden joukosta

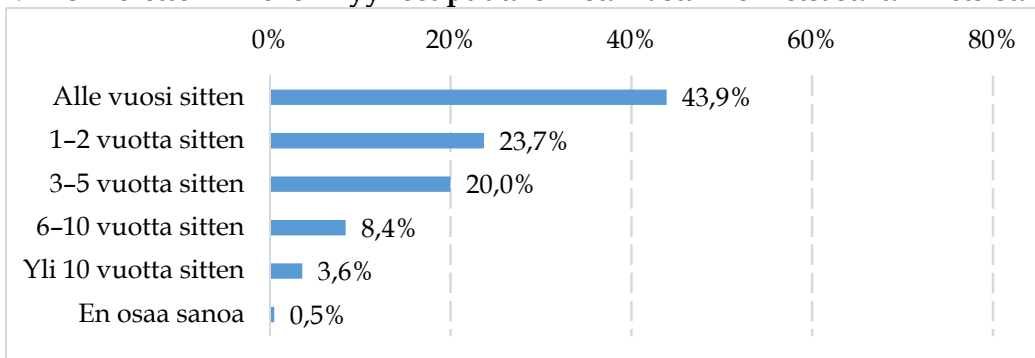
Puunmyynti

Vastaajista noin kymmenesosa (10,7 %) ei ole myynyt puuta omistamistaan metsistä kertaakaan elämänsä aikana. Puuta myyneestä enemmistöstä (88,4 %) lähes puolet (43,9 %) on myynyt puuta viimeisen vuoden sisällä. 3,6 prosentilla on sen sijaan kulunut edellisestä puun myynnistä jo yli 10 vuotta.

Kuinka monta kertaa elämäne aikana olette myyneet puuta omistamastanne metsästä tai metsistä?



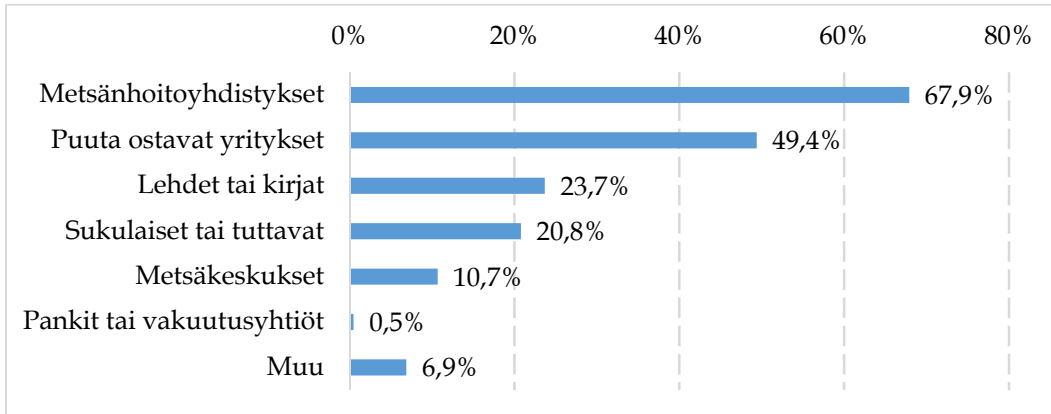
Milloin olette viimeksi myyneet puuta omistamastanne metsästä tai metsistä?



%-osuus puuta myyneiden joukosta

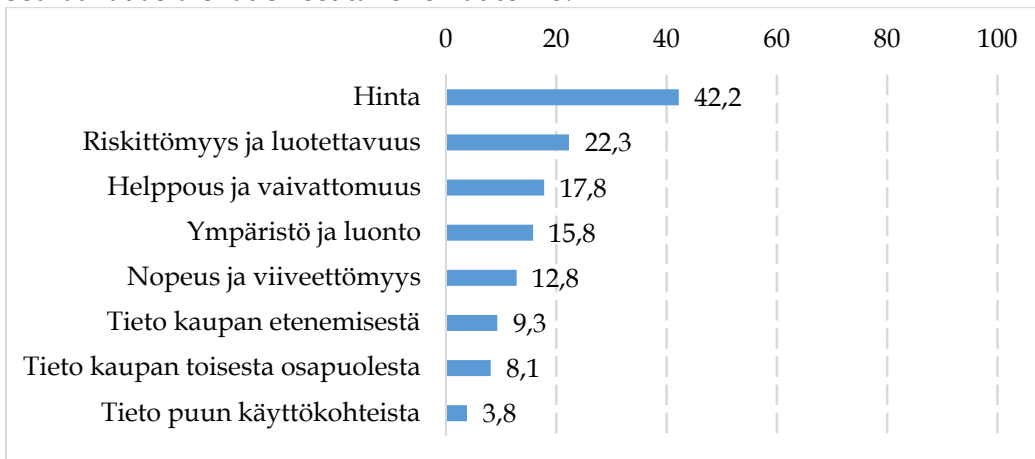
Puunmyynnin päätöksenteon tueksi tietoa hankitaan pääasiassa metsänhoitoyhdistyksiltä (67,9 %) ja puuta ostavilta yrityksiltä (49,4 %). Puunmyynnissä tärkeimmäksi asiaksi kaikkien vastaajien keskuudessa koetaan hinta, riskittömyys ja luotettavuus, helppous ja vaivattomuus sekä ympäristö ja luonto.

Myydessänne puuta omistamastanne metsästä, mistä olette hankkineet tietoa päätöstenne tueksi?



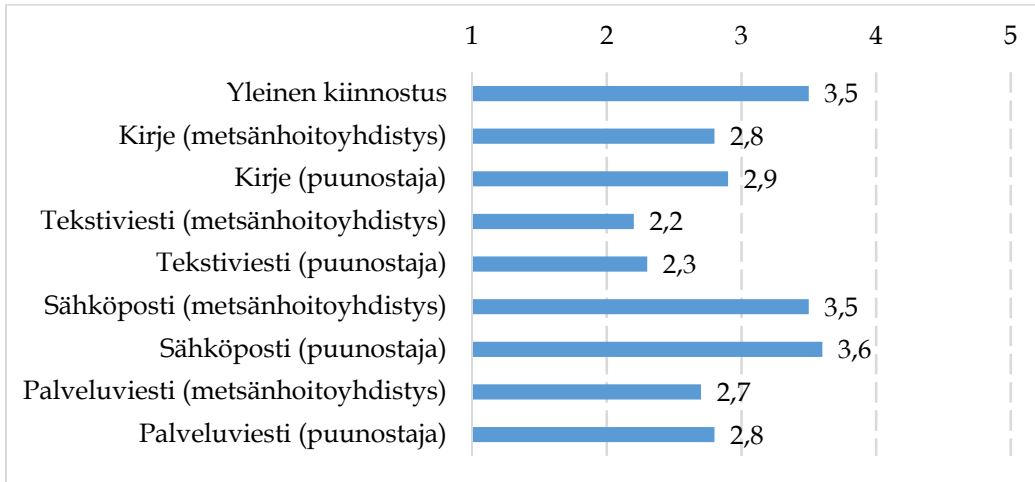
%-osuus puuta myyneistä

Kun olette myyneet ja jos myisitte puuta omistamastanne metsästä, kuinka tärkeitä seuraavat asia ovat olleet tai olisivat teille?



Vastaajat ovat yleisesti ottaen kiinnostuneita palvelusta, joka puun myynnin tullessa ajankohtaiseksi lähettäisi automaattisesti puunostotarjouksia perustuen metsänomistusta koskeviin tietoihin. Kiinnostavimmaksi tavaksi vastaanottaa puunostotarjouksia vastaajat kokevat sähköpostin. Lisäksi perinteinen postitse tuleva kirje sekä viesti erilliseen sähköisen puukaupan palveluun kiinnostavat kohtalaisesti. Suoraan puunostajalta tulevat puunostotarjoukset kiinnostavat vastaajia kanavasta riippumatta hieman metsänhoitoyhdistysten kautta tulevia puunostotarjouksia enemmän.

Kuinka kiinnostunut olisitte saamaan puunostotarjouksia nimenomaan seuraavin tavoin?



1 = En lainkaan kiinnostunut, 5 = Erittäin kiinnostunut

Suomalaisten metsänomistajien mielikuvia puun myyntiin liittyen kartoitettiin lauseentäydennyksillä. Vastauksissa toistuvien sanojen perusteella piirretyissä sanapuissa on kuvattu useammin vastauksena ollut sana isommalla. Vastauksista kuvastuu erilaisia mielikuvia, joita liitetään puun myyntiin: puun myynti koetaan esimerkiksi toisten osalta vaikeana tai haastavana ja toisten osalta helppona. Taloudelliset realiteetit ja toisaalta epävarmuus, tunnepitoiset asiat sekä riskit korostuvat puun myyntiin liitettävissä mielikuvissa.

Puun myynti on mielestäni...



Myydessäni puuta tunnen itseni...



Puun myynti tuo mieleeni...



Tyypillinen puun myyjä on...



Parasta puun myynnissä on...



Pahinta puun myynnissä on...



Puun myynti sopii...



Puun myynti ei sovi...



Minulle puun myynti merkitsee...



Yhteystiedot

Tutkimusprofessori Lauri Frank, lauri.frank@jyu.fi, puh. 050 376 1208

Tohtorikoulutettava Markus Makkonen, markus.v.makkonen@jyu.fi

Projektitutkija Kerttuli Koivisto, kerttuli.koivisto@jyu.fi