



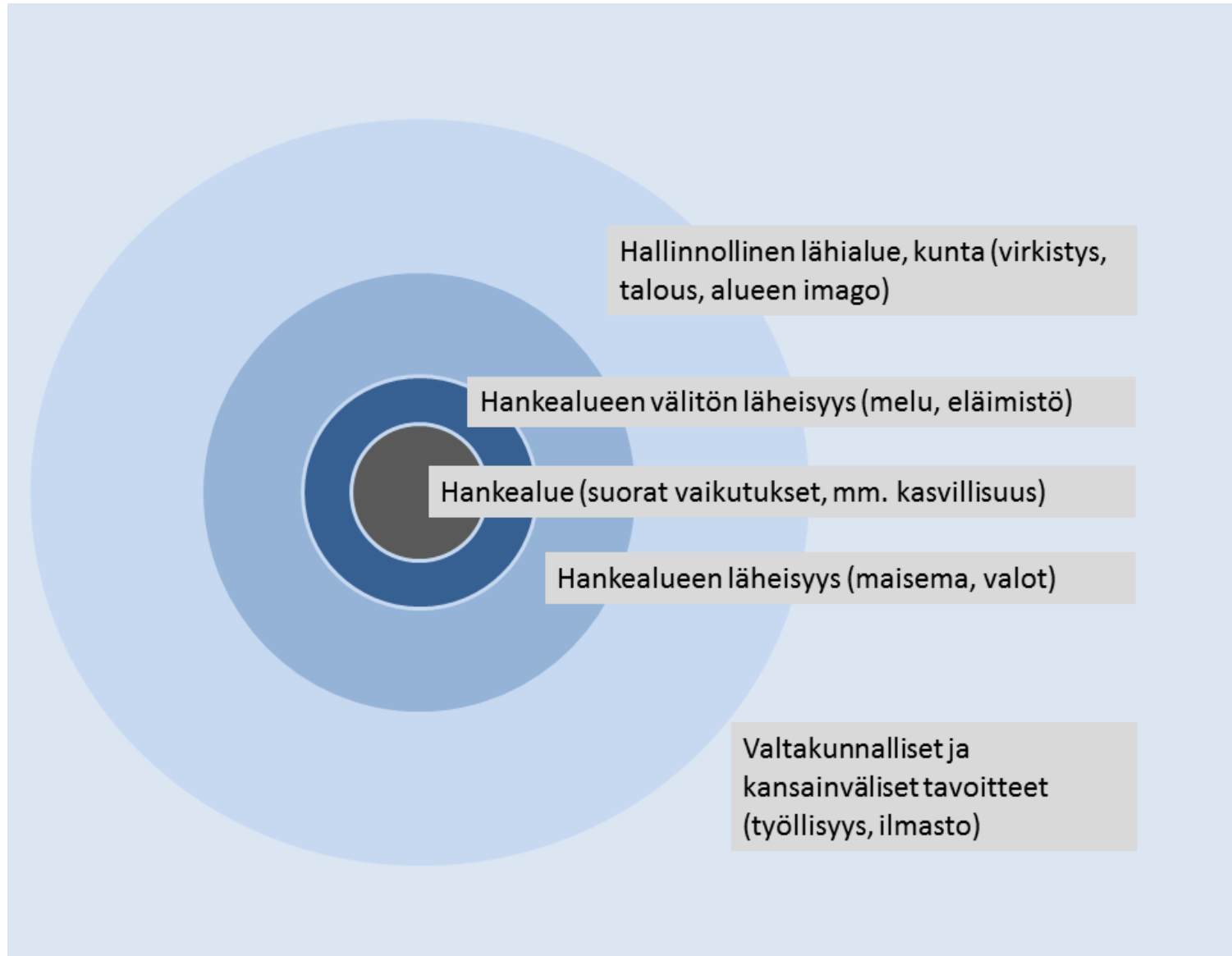
Kansalaisten osallistuminen

YMPS437 YVA-erikoiskurssi, 2op
Kevät 2015

Hankealue ja vaikutusalue

- Hankealue = Alue, johon suunniteltu toiminta sijoittuu
- Vaikutusalue = Alue, jonka ympäristö muuttuu hankkeen toteutuessa
- Vaikutusalueen rajaaminen
 - Suorien vaikutusten alue on yleensä helppo rajata suunnitellun hankealueen mukaan
 - Kauempana hankealueesta ilmenevät vaikutukset jäävät huomiotta, jos samaa rajausta käytetään myös epäsuoria vaikutuksia arvioitaessa
 - Erilaisia vaikutuksia tulisi käsitellä erikokoisilla vaikutusvyöhykkeillä, jolloin kullakin vyöhykkeellä sijaitsevat herkät kohteet ja toiset vaikutuslähteet tulevat huomioiduksi arvioinnissa
 - Vaikutusvyöhykkeiden rajaaminen on vaikutustyyppistä ja alueen ominaisuuksista riippuvana hankekohtaista ja haastavaa

Hankkeen eri laajuiset vaikutusalueet ja niillä tyypillisesti havaittavia vaikutuksia



Sidosryhmäanalyysi (Stakeholder analysis)

- Toimii tukena ja 'tiekarttana' hankevastaavan, hankekonsultin ja tarpeen mukaan myös viranomaisten sidosryhmäyhteistyössä ja viestinnässä ympäristövaikutusten arvioinnissa
- Varmistaa, että sidosryhmäyhteistyötä ja YVA-hankeviestintää tehdään oikeaan aikaan ja se kohdistetaan parhailla mahdollisilla tavoilla tietyille ryhmille arvioinnin eri vaiheissa
- YVA-prosessin tulisi alkaa sidosryhmäanalyysin tekemisellä, jossa apuna kannattaa käyttää hankekonsultin asiantuntijoiden näkemyksiä merkittävimmistä paikallisista vaikutuksista
- Lisäksi voi olla tarpeen tehdä viestintäsuunnitelma, joka käsittää myös niiden sidosryhmien informoimisen hankkeesta, jotka eivät osallistu aktiiviseen sidosryhmätoimintaan

(Partanen-Hertell, 2008).

- Sidosryhmäanalyysin tekeminen
 - Voidaan tehdä hyvin laajana tai suppeampana
 - Apuna käytetään vuorovaikutusoppaiden listauksia järjestöistä ja viranomaisista sekä alueen viranomaisten ja toimijoiden paikallistuntemusta mm. hankealueen aktiivisista sidosryhmistä
 - Listauksia on usein tarpeen täydentää ja päivittää hankkeen aikana saatavan palautteen perusteella.
 - Dokumenttianalyysi = aineistona käytetään hanketta koskevia lehtikirjoituksia ja/tai aikaisempia lausuntoja koskien samantyyppisiä hankkeita
 - Fokusryhmähaastattelu = alustavasti tunnistetut tahot (esim. vaikutusalueen kuntien edustus sekä paikallisen elinkenoelämän ja luontojärjestöjen edustus), jotka auttavat identifioimaan muut tahot, joihin vaikutukset kohdistuvat ja jotka voivat vaikuttaa hankesuunnitteluun ja sen toimeenpanoon
 - Sidosryhmäanalyysin työkaluja
 - Intressi-valta-analyysissä sidosryhmätahot sijoitetaan nelikenttään sen mukaan, kuinka kiinnostuneita he ovat kyseisestä päätöksentekotilanteesta ja kuinka paljon heillä on siihen vaikutusvaltaa
 - Tavoitteena ymmärtää eri sidosryhmätahojen näkökulmat tarkasteltavaan kysymykseen ja ennakoida heidän suhtautumistaan päätöksentekotilanteeseen

- Sidosryhmäanalyysin tekeminen (jatkuu)
 - Sidosryhmäanalyysi määrittelee eri ihmisten ja ryhmien intressit ja tarpeet suunnitellussa hankkeessa, sekä sukupuolten vaikutukset ja erilaiset valtasuhteet ryhmien sisällä, välillä sekä hankkeen suhteen
 - Sidosryhmiä ovat kaikki yksilöt, ryhmät, organisaatiot tai instituutiot
 - jotka ovat osallisena hankkeessa
 - joihin hankkeella on positiivisia tai negatiivisia vaikutuksia
 - joilla on tai voi olla hankkeeseen positiivisia tai negatiivisia vaikutuksia
 - Oikeusperustainen lähestymistapa
 - kenen vastuulla kyseisen ongelman käsittely on ja kenelle siihen liittyvät oikeudet ja velvollisuudet kuuluvat.
 - Oikeuksienhaltijoiden ja vastuunkantajien tunnistaminen = ohjelman tai hankkeen pääasialliset sidosryhmät.

LÄHDE: <http://itseopiskelu.kepa.fi/node/163>

- Sidosryhmäanalyysin tekeminen (jatkuu)
 - Sidosryhmäanalyysi pähkinänkuoressa:
 - Askel 1: Tunnista kaikki osalliset tahot
 - Kirjaa ylös kaikki ryhmät, organisaatiot, instituutiot ja yksilöt
 - Ryhmittele ryhmät tyyppinsä mukaan
 - Valitse tärkeimmät: ne, joihin hanke vaikuttaa eniten ja ne, joita ei voi sivuuttaa
 - Askel 2: Määrittele ryhmien
 - Sosiaaliset erityispiirteet (sosiaalinen, poliittinen ja uskonnollinen tausta/asema/organisaatio, muut kulttuuriset erityispiirteet)
 - Oikeudet, tarpeet, intressit ja odotukset (kunkin ryhmän oikeudet tarpeet, intressit ja odotukset hankkeen suhteen: miksi hanke? Mitä eroja miesten ja naisten oikeuksissa, tarpeissa ja intresseissä on?)
 - Ryhmien väliset valtasuhteet (mitkä ja miten ryhmät vaikuttavat toisiinsa?, ketkä ovat vastuunkantajia?)
 - Askel 3: Priorisoi!
 - Määrittele tärkeimmät ryhmät hankkeen suhteen: kenellä on eniten tarvetta hankkeelle, kenen oikeuksia poljetaan eniten?
 - Ketkä muut tulee ottaa huomioon, että hanke toimisi?
 - Arvioi, onko eri ryhmien oikeuksien, tarpeiden ja intressien välinen kompromissi paras ratkaisu vai onko keskityttävä tiettyihin ryhmiin
 - Päätös: Minkä ryhmän oikeuksille, intresseille ja tarpeille annetaan etusija? Toisin sanoen, kuka tai ketkä osallistuvat hankkeeseen ja miten?

Vuorovaikutus

VUOROVAIKUTUSMENETELMIÄ

Tiedottaminen

- Tiedote
- Ilmoitus
- Kuulutus
- Kirje, sähköposti
- Esite
- Tiedotustilaisuus
- Internet-sivut
- Näyttely
- Nähtävilläolo
- Sosiaalinen media

Tiedonhankinta

- Nettikysely / Postikysely
- Karttapalaute-palvelu netissä
- Palautelomake
- Mediaseuranta
- Kirjallisuus-tutkimus
- Lausunto-pyyntö
- Haastattelu
- Havainnointi

Vuoropuhelu

- Yleisötilaisuus
- Työpaja
- Maastokävely
- Seminaari
- Suunnittelu-vastaanotto
- Sosiaalinen media

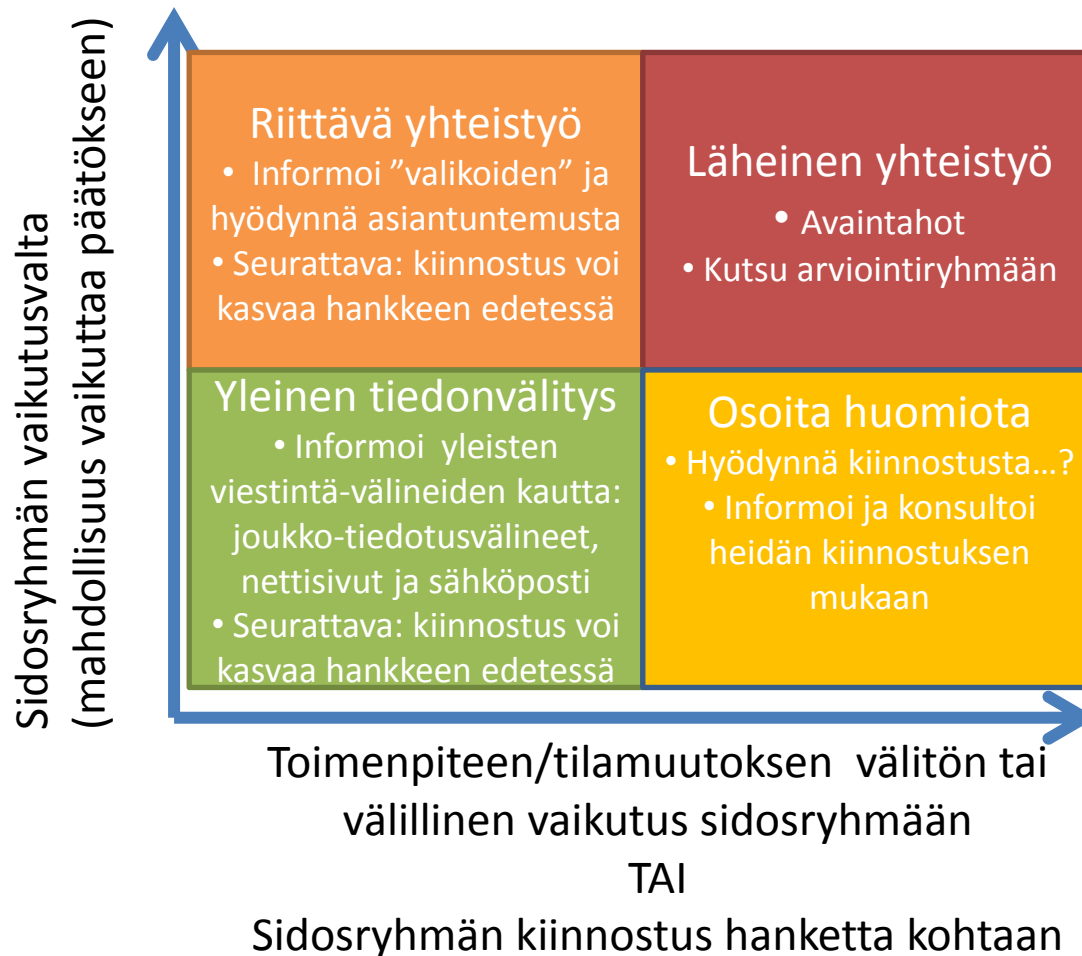
Yhteistyö

- Yhteistyöryhmä
- Teemaryhmä
- Neuvottelu
- Asukasraati / -neuvosto
- Asukas-tapaaminen

Vuorovaikutuksen "syvyys"

Vuorovaikutusmenetelmiä jaoteltuna niiden päätavoitteen ja vuorovaikutuksen syvyyden mukaan (muokattu Vehmas & Tulkki 2007, s. 33)

Sidosryhmien tunnistaminen YVA-hankkeissa



Yhteistyömuodot eri sidosryhmien kanssa

Ryhmä	Toimijoita	Intressit/rooli	Osallistuminen/aikataulu
1. Läheinen yhteistyö	Paikalliset asukkaat, paikalliset harrasteseurat, kunnan ympäristö-, kaavoitus- ja hallintoviranomaiset	Paikallistiedon jako, kriteerit ja mittarit, arvot ja asenteet, intressit	Ohjelman & selostuksen alussa ja lopussa työryhmätyöskentely ja kommentointi
2. Riittävä yhteistyö	ELY-viranomaiset, mökkiläiset, alueiden omistajat, tarvittaessa muut paikallisjärjestöt	Tietolähteet alueellisista asioista, arvot, intressit	Informoidaan 1. ryhmän toiminnasta ja tuloksista, vuoropuhelua
3. Huomion osoitus	Paikalliset yritykset, maakuntaliitot, matkailijat, tutkimuslaitokset	Tietolähteet ja asenteet	Mahdollistetaan vuorovaikutus, tiedottaminen
4. Yleinen tiedonvälitys	AVI, kansalliset yhdistykset (tuulivoima, luonto, ym.), paikallismedia, paikallislehdet, kansallinen media	Keskustelun herättäminen	Aktiivinen tiedottaminen

Miten sidosryhmäanalyysia voidaan YVAssa hyödyntää?

- Tukee suunnitelman laadintaa hankkeessa tapahtuvasta vuorovaikutuksesta ja viestinnästä (tai on osa viestintäsuunnitelmaa)
- Tukee arviointiryhmään osallistujien tunnistamista/ryhmän perustamista
- Jos arviointiryhmää ei perusteta, niin voi tukea vaikutusten tunnistamista arviointiohjelmavaiheessa. Esim. konsultit mieltivät hanketta ja sen vaikutuksia eri sidosryhmien näkökulmasta.
- Voidaan hyödyntää SVA:ssa (auttaa määrittämään milloin, mitä ja miten sosiaalisia vaikutuksia arvioidaan)
- Yhteysviranomaisen voi hyödyntää lausuntopyynnön jakelussa
- Sidosryhmäanalyysissä oleellisia asioita
 - Aikainen aloittaminen.
 - Ryhmien valinta
 - Eri tahojen edustajat
 - Vuorovaikutus eri ryhmien välillä

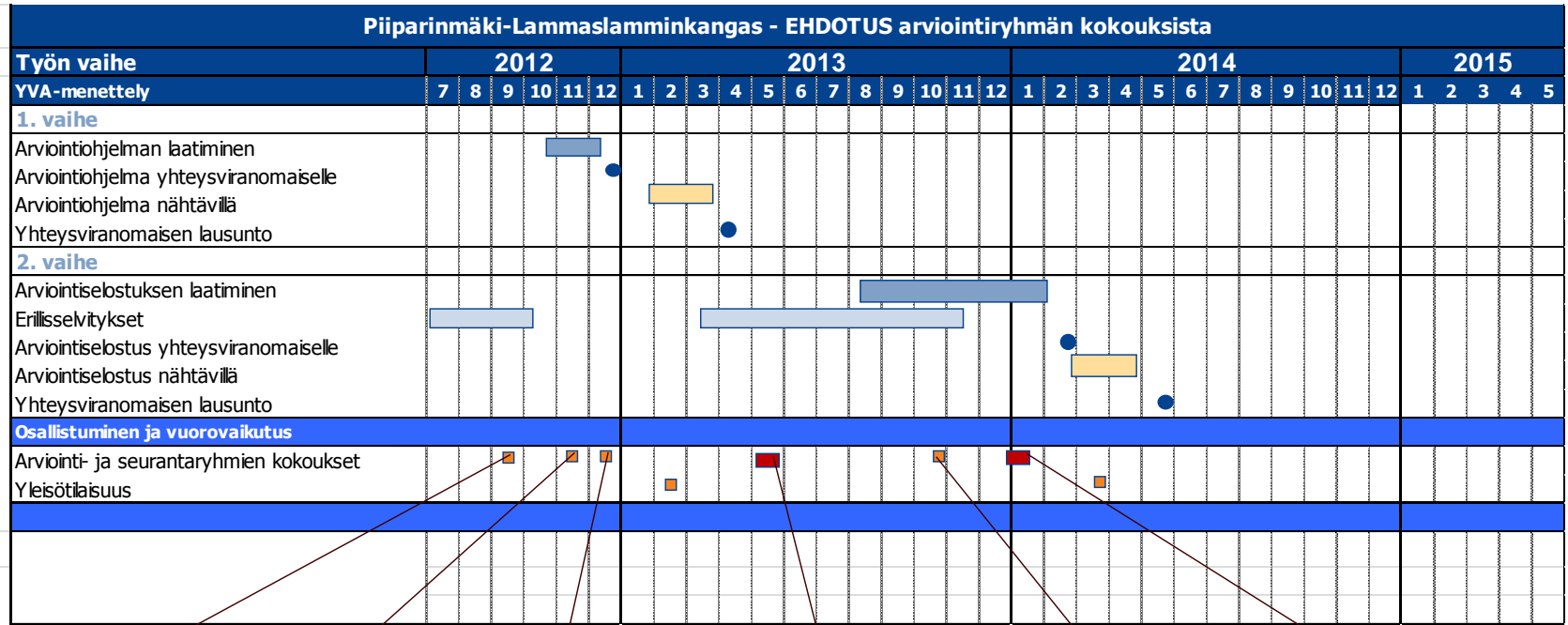
Esimerkki: Piiparinmäen-lammaslamminkankaan tuulipuisto-YVA arviointiryhmä ja ensisijaiset sidosryhmät

	Organisaatio:	Kutsuttu arviointiryhmään:	Ensisijaiset intressit
Kunnat/kaupunki			
	Siikalatvan kunta	Kehitys- ja tekninen johtaja	liikenne, tekninen suunnittelu, luonto, maisema
	Pyhännän kunta	Rakennustarkastaja	tekninen suunnittelu, liikenne, luonto, kuntatalous, kaavoitus, maisema
	Kajaanin kaupunki	Ympäristösuojelusuunnittelija	tekninen suunnittelu, liikenne, luonto, kuntatalous, kaavoitus, maisema
	Vieremän kunta	Tekninen johtaja	tekninen suunnittelu, liikenne, kuntatalous, kaavoitus, maisema
	Vieremän kunta	Metsätyöntekijä	luontovaikutukset, maisema,
	Vieremän kunta	Valtuuston pj.	tekninen suunnittelu, liikenne, luonto, kuntatalous, kaavoitus, maisema
Kotiseutuyhdistykset ym.			
	Vuolijoen maaseutuyhdistys	Pj.	terveys ja viihtyvyys, virkistyskäyttö
	Tavastkengän maa- ja kotitalousseura (V)	Pj.	terveys ja viihtyvyys, virkistyskäyttö
Metsästysseurat			
	Otanmäen Metsästäjät ry. (V)	Pj.	virkistyskäyttö
	Pyhännän riistanhoitoyhd. (V)	Pj / hirviluvat Pyhännän alueella	virkistyskäyttö
	Ahokylän Erä (V)	Pj. / sama hlö Pyhännän kunnanjohtaja	virkistyskäyttö, (aluetalous)
	Vieremän metsästysseura	Pj. / Palomestari	virkistyskäyttö
	Vuolijoen riistanhoitoyhdistys (V)	Pj. / toiminnanjohtaja	virkistyskäyttö
Luonto			
	Ympäristöpalvelut Helmi (V)	Ymp.tark./Siikalatva, Pyhäntä	luontovaikutukset
	Kajaanin Seudun Luonto	Pj. -> tai muu hlö	luontovaikutukset

Yhteistyöryhmän toiminta

- YVA osallistumisprosessina
- Jatkuvaa osallistumista -> sidosryhmien edustajista koottu työskentelyryhmä
- Tiedonvaihto tärkeimpien sidosryhmien kanssa
- YVA-ohjelman ja –selostuksen kommentointi
- Osa alustavaa merkittävyyden arviointia sekä vaikutusten merkittävyyden arviointia

28.12.2015 Jenni Neste, Thule-instituutti



Arviointiryhmän 1.kokous:
 - Hanke-esittely
 - Arviointiryhmän tehtävät

Arviointiryhmän 2.kokous:
 - Alustava vaik. merkittävyyden arviointi
 - Herkät kohteet

Arviointiryhmän 3.kokous:
 - YVO-luonnoksen kommentointi

Arviointiryhmän 4.kokous YVO-lausuntojen jälkeen:
 - Lausuntojen läpikäynti
 - YVS suunnitelman esittely
 - Arv.ryhmän rooli selostusvaiheessa

Arviointiryhmän 5.kokous:
 - Valmistuneiden erilliselitysten esittely
 - Vaikutusten suuruus ja

Arviointiryhmän 6.kokous YVA-konsultin vaikutusten arvioinnin valmistuttua:
 - Merkittävyyden arviointi vaikutuksittain

Asiantuntijoiden arviot vaikutusten suuruudesta, merkittävydestä, herkkydestä ja arviointitarpeesta

	Vaikutuksen suuruus (voimakkuus, kesto, laajuus)	Arvio vaikutuskohteen "herkkydestä" (mm. arvo, harvinaisuus, haavoittuvuus)	Arviosi vaikutuksen merkittävydestä tässä hankkeessa	Selvitystarve tässä hankkeessa.
Linnusto (paikalliset ja muuttolinnut)	3 / Melko suuri	2.75 / Vähäinen – Kohtalainen herkkyys	3.25 / Melko merkittävät	3 / Melko suuri (muuttolinnut) 4 / Suuri (pesivät)
Eläimistö (riista ja muu eläimistö)	2.25 / Melko suuri	2 / Vähäinen herkkyys	2 / Pieni merkittävyys	2.7 / Vähäinen – Melko suuri tarve
Kasvillisuus	2.4 / Pieni suuruus	2.25 / Vähäinen herkkyys	2 / Pieni merkittävyys	3.25 / Melko suuri
Natura 2000 –alueet + muut suojelualueet	2.8 / Melko suuri	3.2 / Kohtalainen herkkyys	3.2 / Melko merkittävä	3.6 / Merkittävä
Vesistöt (pinta- ja pohjavedet)	1.8 / Pieni suuruus	1.8 / Vähäinen herkkyys	1.8 / Pieni merkittävyys	2 / Vähäinen tarve

Maa- ja kallioperä	1.8 / Pieni suuruus	1.8 / Vähäinen herkkyys	1.8 / Pieni merkittävyys	1.8 / Vähäinen tarve
Ilmasto	2.3 / Pieni suuruus	1 / Ei lainkaan herkkä	2 / Pieni merkittävyys	2 / Vähäinen tarve
Terveys ja viihtyvyys (melu, maisema ja vilkkuminen)	3.14 / Melko suuri	3 / Kohtalainen herkkyys	2.7 / Melko merkittävä	3.4 / Melko suuri tarve
Virkistyskäyttö (metsästyys, marjastus, reikeily) Sekä posit. että negat. vaikutukset	2.6 / Melko suuri	2.25 / Vähäinen herkkyys	2.25 / Pieni merkittävyys	2.5 / Vähäinen tarve/ Melko suuri
Kulttuuri-ympäristö (muinaismuistot, kulttuurimaisema)	2.3 / Pieni	2 / Vähäinen herkkyys	2 / Pieni	2 / Vähäinen tarve 3 / Melko suuri (muinaisjäännökset)
Talous (työllisyys, verotulot, maanomistus)	3 / Melko suuri	2.5 / Vähäinen – kohtalainen herkkyys	3 / Melko merkittävä	3 / Melko suuri
Maankäyttö ja yhdyskuntarakenne	3 / Melko suuri	3.3 / Kohtalainen herkkyys	3 / Melko merkittävä	3.5 / Melko suuri
Turvallisuus	2.5 / Pieni – melko suuri	2.5 / Vähäinen – kohtalainen herkkyys	2.5 / Pieni – melko merkittävä	2.5 / Vähäinen – melko suuri tarve
Ilmanlaatu	1.3 / Pieni	2.7 / Kohtalainen herkkyys	1 / Ei merkitystä	1.5 / Vähäinen tarve

Arviointiryhmän arviot

1. Alueen merkitys oman taustaryhmän näkökulmasta?

- metsätalous, metsästys (alueella pienriistaa) 7
- tiestö edistää alueella liikkumista 3
- Talaskankaan alue lähellä hankealuetta (alueen herkkyys)
- marjastus 4
- luontoarvoiltaan ei erityisen merkittävä (vrt. Itämaen alue) 2
- alueen ympärillä luonnonsuojelualueita

2. Mahdollisia myönteisiä vaikutuksia?

- työllistyminen, kunnan kannalta tärkeää 7
- imagokysymys ("vihreä imago") 5
- verotulot 4 (jos hanke toteutuu, olisi tärkeää että yhtiö perustaisi kuntaan tytäryhtiön jolloin suurempi osa verotuloista jäisi kuntaan)
- tieverkoston parantuminen metsästyksen kannalta 2
- turvetuotannon väheneminen 2

1. Mahdollisia kielteisiä vaikutuksia tai riskejä?

- tuulivoimaenergian hinta verrattuna muuhun energiantuotantoon
- näkö- ja meluhaitat 2
- lentoliikenteen haitat 2
- lähes asumaton alue, joten haitat vähäisiä
- muuttolintujen reitit selvitettävä
- meluhaitat laajenevat asutetulla alueella asti, negatiiviset vaikutukset muuttaisi koko hankkeen imagon negatiiviseksi
- mahdolliset vaikutukset pienriistalle
- metsäpalot(?)
- riskit ovat vähäisiä
- maisemahaitat

2. Käytännöt YVA-menettelyssä?

- ongelmien ratkaisu mahdollisimman aikaisessa vaiheessa
- selvitykset oltava luotettavia (mm. luontoarvot)
- avoin keskustelu ja suunnittelu yhdessä auttavat onnistuneeseen YVA-hankkeeseen
- paikallisten asukkaiden varhaisella ja laajalla kuulemisella on suuri merkitys YVA-menettelyn onnistumiselle
- kerrotaan hankkeesta niille joita se lähimmin koskee (hivvimiehet, marjastajat, lentoliikenne, ym.)
- paikalliset ihmiset mukaan mahdollisimman varhaisessa vaiheessa

3. Arviointiryhmän toiminta?

- Eri tahojen sitoutuminen arviointiryhmän toimintaan tärkeätä, jotta asiat etenevät 3
- Hyvä tiedonsaanti- ja jakamiskanava 3
- Painettua tai sähköistä tietoa mukaan
- Taustamateriaalia ennen ja jälkeen kokouksen jota voi käydä taustaryhmän kanssa läpi
- Suunnitellaan ja arvioidaan yhdessä
- kunnan päättäjille täytyy saada tietoa niin, että kuntalaisten kysymyksiin osataan vastata
- myös hankkeen vastustajia (jos sellaisia on) olisi hyvä saada mukaan arviointiryhmään

Tärkeimmät vaikutukset

Arviointiryhmän vastaukset tukevat asiantuntijoiden arvioita

- Muuttolintujen reitit selvitettävä
- Hankealueen ympärillä luonnonsuojelualueita
- Maisemavaikutukset
- Metsästys & marjastus
- Tiestön paraneminen
- Työllistyminen
- Imago-kysymys
- Verotulot
- Turvetuotanto vrt. tuulivoima
- (Maa)kunnalliset haasteet
- Kaavoitus

Arviointitekijät	SARAKE 1	SARAKE 2	SARAKE 3	SARAKE 4
	Vaikutuksen suuruus (voimakkuus, kesto, laajuus)	Arvio vaikutuskohteen "herkkydestä" (mm. arvo, harvinaisuus, haavoittuvuus)	Arviosi vaikutuksen merkittävydestä tässä hankkeessa	Selvitystarve tässä hankkeessa.
Linnusto (paikalliset ja muuttolinnut)	3 / Melko suuri	2.75 / Vähäinen – Kohtalainen herkkyys	3.25 / Melko merkittävät	3 / Melko suuri (muuttolinnut) 4 / Suuri (pesivät)
Natura 2000 –alueet + muut suojelualueet	2.8 / Melko suuri	3.2 / Kohtalainen herkkyys	3.2 / Melko merkittävä	3.6 / Merkittävä
Terveys ja viihtyvyys (melu, maisema ja vilkkuminen)	3.14 / Melko suuri	3 / Kohtalainen herkkyys	2.7 / Melko merkittävä	3.4 / Melko suuri tarve
Talous (työllisyys, verotulot, maanomistus)	3 / Melko suuri	2.5 / Vähäinen – kohtalainen herkkyys	3 / Melko merkittävä	3 / Melko suuri
Maankäyttö ja yhdyskuntarakenne	3 / Melko suuri	3.3 / Kohtalainen herkkyys	3 / Melko merkittävä	3.5 / Melko suuri

Tehtävä

- Parityöskentely
- Tutustukaa esimerkkihankkeen **Metsä Fibren Äänekosken biotuotetehdashanke** YVA-dokumentteihin ympäristöhallinnon sivuilla <http://www.ymparisto.fi/aanekoskenbiotuotetehdasyyva>
- Tutustukaa hankkeen mahdollisiin vaikutusalueisiin dokumenteissa olevien sekä **muiden karttojen ja lähteiden** avulla
- Tehkää sidosryhmäkartoitus käyttäen hyväksi mm. yhteisviranomaisen lausuntoja ja muuta hankkeesta ja alueesta käytössä olevaa tietoa
- Kootaan yhteen kaikki löydetyt sidosryhmät ja pohditaan niiden sijoittumista nelikenttämallissa

Tehtävä (osa 2)

- Valitkaa rooli/näkökulma, jonka kautta pohditte hankkeen mahdollisia ympäristövaikutuksia
 - Pari = 1 edustaja yhteistyöryhmään
- Luetteloikaa hankkeen mahdollisia ympäristövaikutuksia perustellen näkemyksenne erityisesti valitsemastanne näkökulmasta
- Järjestettävässä ”yhteistyöryhmän kokouksessa” kuvailkaa roolinne mukaista näkemystä hankkeesta ja sen mahdollisista vaikutuksista