

**Jyväskylän yliopiston
kauppakorkeakoulu**

Tarja Niemelä & Heikki Karjaluoto

**Monialainen yritystoiminta Keski-Suomen
maatiloilla vuosina 2005 - 2012**

N:o 185 / 2012

Jyväskylän yliopisto
Kauppakorkeakoulu
PI 35, 40014 Jyväskylän yliopisto
Puh. 040- 576 7793
jsbe-info@jyu.fi

ISBN 978-951-39-4732-3
ISSN 1799-3059
Jyväskylä 2012

Niemelä, Tarja
Karjaluoto, Heikki
Monialainen yritystoiminta Keski-Suomen maataloilla vuosina 2005–2012
Jyväskylä: Jyväskylän yliopisto, 2012
Kauppakorkeakoulun julkaisusarja
ISSN 1799-3059
ISBN 978-951-39-4732-3
ISBN 978-951-39-4733-0 (PDF)



Kirjoittajat

Tarja Niemelä
Jyväskylän yliopiston kauppakorkeakoulu
PL 35 40014 Jyväskylän yliopisto
tarja.h.niemela@jyu.fi

Heikki Karjaluoto
Jyväskylän yliopiston kauppakorkeakoulu
PL 35 40014 Jyväskylän yliopisto
heikki.karjaluoto@jyu.fi

ESIPUHE

Jyväskylän yliopiston kauppakorkeakoulu ja Keski-Suomen elinkeino-, liikenne- ja ympäristökeskus (ELY) käynnistivät loppuvuodesta 2011 tutkimuksen jonka lähtökohtana on ollut muodostaa ajantasainen kuva keskisuomalaisten aktiivimaatilojen kehitysnäkymistä ja monialaisesta yritystoiminnasta. Tutkimusaineisto tarjosi mahdollisuuden vertailla vuoden 2012 tutkimustuloksia vuonna 2005 tehtyyn tutkimukseen.

Tutkimuksen tavoitteena oli kuvata keskisuomalaisten maatilojen kehityksen kulkua ja tulevaisuuden kehityssuuntia. Tutkimuksessa on selvitetty maatalouden nykytilan ja tulevaisuuden lisäksi erityisesti maataloilla harjoitettavaa tai suunnitteilla olevaa muuta yritystoimintaa, sen työllistämisaikutuksia, yrittäjävaihtovaihtosuunnitelmia, yritystoiminnan muotoja, laajuutta ja taloudellista perustaa, yritysyhteistyötä, koulutustarvetta sekä yritystoiminnan edistämiseen liittyviä asioita.

Tutkimukseen ovat osallistuneet arvokkaalla työpanoksellaan monet henkilöt. Kaikki kyselyyn osallistuneet 463 maatilayrittäjää ansaitsevat lämpimät kiitokset. Ilman teidän yrittäjien panosta ei olisi tutkimustakaan. Kiitämme aineiston koodaamisessa avustaneita fil.yo Nanni Koskea ja fil.yo Atte Lintilää ripeästä ja ammattitaitoisesta yhteistyöstä.

Tämä tutkimus on toteutettu osana *Keski-Suomen maaseutustrategia - hanketta*, jota ovat rahoittaneet Keski-Suomen ELY-keskus ja Keski-Suomen liitto. Hankkeen myöntämä taloudellinen tuki on mahdollistanut tutkimuksen toteuttamisen. Tutkimusta valvoi ohjausryhmä, johon kuuluvat yksikön johtaja Pekka Äänismaa (pj.) (Jyväskylän ammattikorkeakoulu), yksikön päällikkö Ulla Mehto-Hämäläinen ja yritystutkija Risto Piesala (Keski-Suomen ELY -keskus), toimitusjohtaja Tuuli Kirsikka Pirttiaho (Keski-Suomen Yrittäjät ry), ohjelmapäällikkö Hilikka Laine (Keski-Suomen liitto) sekä hallintopäällikkö Taru Kujanpää ja professori (ma) Tarja Niemelä (Jyväskylän yliopiston kauppakorkeakoulu).

Tutkimustuloksia on mahdollista hyödyntää esimerkiksi maaseutuohjelmaa - ja strategiaa päivitettäessä. Tulokset tukevat maaseutuyrittäjyyden edistämisen tärkeyttä ja alueellisten yrittäjyyttä tukevien strategioiden entistä parempaa yhteensovittamista. Tutkimusraportti antaa myös kuvan monialaisen maatalon yrittäjyyden edistämisen mahdollisuuksista ja haasteista.

Jyväskylässä huhtikuussa 2012

Tarja Niemelä
Heikki Karjaluo

TAULUKOT

TAULUKKO 1. Tutkimusnäyte	11
TAULUKKO 2. Taustamuuttajat	12
TAULUKKO 3. Maatilojen koon muutos seutukunnittain	13
TAULUKKO 4. Muun yritystoiminnan liikevaihto 2005 vs. 2012.....	35
TAULUKKO 5. Maatilojen ja monialaisten tilojen kehitysnäkymät -yhteenveto	52

KUVAT

KUVA 1. Eri tulonlähteiden merkitys maatilayrittäjän talouden kannalta (2005)	14
KUVA 2. Eri tulonlähteiden merkitys maatilayrittäjän talouden kannalta (2012)	15
KUVA 3. Palkkatyön yleisyys maatiloilla seutukunnittain.....	16
KUVA 4. Palkkatulojen merkitys seuraavan 3 vuoden aikana seutukunnittain	17
KUVA 5. Työvoiman määrän kehitys maatilalla seuraavan 3 vuoden aikana...	18
KUVA 6. Maatilan tuotannon jatkaja.....	19
KUVA 7. Milloin olette tekemässä sukupolvenvaihdosta?	20
KUVA 8. Sukupolvenvaihdoksen toteuttaminen maatilalla.....	21
KUVA 9. Maatilan päätuotantosuunnat	22
KUVA 10. Maatilan päätuotantosuunta 3 vuoden kuluttua	23
KUVA 11. Maataloustuotannon jatkuminen tilalla tilanväen itsensä viljelemänä	24
KUVA 12. Maatalouden tämän vuoden kannattavuuskehitys.....	25
KUVA 13. Aikomus lähivuosina kehittää maatilan toimintaa yhteistyön ja työvoiman käytön osalta	26
KUVA 14. Maatilan nykyisten töiden hoitaminen käytettävissä olevin järjestelyin.....	27
KUVA 15. Muu yritystoiminta maatiloilla.....	28
KUVA 16. Muun yritystoiminnan luonne	29
KUVA 17. Muusta yritystoiminnasta vastaavat maatilalla	30
KUVA 18. Maatilan ulkopuolisen yritystoiminnan yhtiömuoto.....	30
KUVA 19. Maatilan resurssit muun yritystoiminnan osalta.....	31
KUVA 20. Muun yritystoiminnan tulojen kehitys seuraavan 3 vuoden aikana	32
KUVA 21. Muun yritystoiminnan käynnistymisen vauhdittajat	33
KUVA 22. Muun yritystoiminnan taloudellinen merkitys tällä hetkellä.....	34
KUVA 23. Muun yritystoiminnan liikevaihdon kehittyminen tilalla seuraavien 3-6 vuoden aikana.....	36
KUVA 24. Asiantuntija-avun käyttö ja merkitys yritystoiminnan kehittämiseen	38
Kuva 25. Julkinen tuki muussa yritystoiminnassa maatiloilla	39
KUVA 26. Julkisen tuen merkitys toiminnan kehittämisessä	40
KUVA 27. Syyt yhteistyöhön muiden yrittäjien kanssa (mahdollisuus valita useita vaihtoehtoja)	42
KUVA 28. Yhteistyön muodot muiden yrittäjien kanssa	43
KUVA 29. Yhteistyömahdollisuudet toisten yrittäjien kanssa	44
KUVA 30. Koulutustarpeet	45

SISÄLLYS

TAULUKOT	6
KUVAT.....	7
SISÄLLYS.....	8
1 TUTKIMUKSEN TAUSTA JA OTANTA.....	9
2 TAUSTAMUUTTUJAT	12
2.1 Demografiat ja yleiset tiedot.....	12
2.1.1 Maatilojen koko.....	13
2.1.2 Maatilojen omistusmuoto.....	13
2.2 Maatilojen tulonlähteet ja liikevaihto.....	14
2.3 Maatilojen työllistämisaikutukset	17
2.4 Maatilojen tulevaisuus	18
2.5 Maatilojen tuotanto.....	21
2.5.1 Tuotantosuunnat	21
2.5.2 Tuotannon tulevaisuus	23
2.5.3 Maatilojen kannattavuuskehitys	24
2.5.4 Yhteistyön ja työvoiman käyttö tulevaisuudessa	26
3 MUU YRITYSTOIMINTA MAATILOILLA.....	28
3.1 Muut elinkeinot.....	28
3.2 Muusta yritystoiminnasta vastaavat.....	29
3.3 Muun yritystoiminnan yhtiömuodot.....	30
3.4 Maatilojen resurssit muun yritystoiminnan osalta	31
3.5 Muun yritystoiminnan tulot.....	31
3.6 Muun yritystoiminnan käynnistämisen vauhdittajat.....	32
3.7 Muun yritystoiminnan taloudellinen merkitys	34
3.8 Muun yritystoiminnan työllistämisaikutukset.....	36
3.9 Muun yritystoiminnan kehittämiseen käytetty asiantuntija-apu	37
3.10 Julkinen tuki.....	39
3.10.1 Julkisen tuen merkitys	39
4 YHTEISTYÖ MUIDEN YRITTÄJIEN KANSSA.....	41
4.1 Yhteistyön muodot	42
5 KOULUTUS.....	45
6 YRITTÄJYYDEN EDISTÄMINEN MAASEUDULLA	46
7 YHTEENVETO JA JOHTOPÄÄTÖKSET.....	48
8 LÄHDELUETTELO.....	55

1 TUTKIMUKSEN TAUSTA JA OTANTA

Jyväskylän yliopiston kauppakorkeakoulu ja Keski-Suomen elinkeino-, liikenne- ja ympäristökeskus (ELY) käynnistivät loppuvuodesta 2011 tutkimuksen jonka lähtökohtana on ollut muodostaa ajantasainen kuva keskisuomalaisten aktiivimaatilojen monialaisesta yritystoiminnasta. Tutkimus tarjosi samalla mahdollisuuden vertailla vuoden 2012 tutkimustuloksia vuoden 2005 tehtyyn tutkimukseen.

Tutkimuksen tavoitteena oli kuvata keskisuomalaisten maatilojen kehityksen kulkua ja tulevaisuuden kehityssuuntia. Tutkimuksessa selvitettiin maatilojen harjoittamaa maa- ja metsätalouden ulkopuolista yritystoimintaa, nk. maatilojen monituloista yrittäjyyttä, yritystoiminnan muotoja, laajuutta ja taloudellista perustaa sekä yritystoiminnan edistämiseen liittyviä asioita.

Tutkimuksessa selvitettiin mm.

- maatilojen monituloista yrittäjyyttä
- omistajuutta ja toiminnan laajuutta
- yrittäjäpolvenvaihdossuunnitelmia
- taloudellista tilannetta ja tulevaisuuden odotuksia
- muun yritystoiminnan yleisyyttä ja merkitystä sekä tulevaisuudennäkymiä
- liiketoiminnan harjoittamisen tapoja ja resursseja
- asiantuntija-avun ja julkisen tuen käyttöä ja merkitystä yritystoiminnan harjoittamisessa
- yritystoimintaan liittyvää yhteistyötä ja koulutustarvetta
- yritystoiminnan etuja ja esteitä
- yritystoiminnan edistämisen mahdollisuuksia ja keinoja

Tämän raportin tulokset pohjautuvat joulutammikuussa 2011–2012 toteutettuun kaikkia Keski-Suomen maatiloja koskeneeseen verkko- ja kirjekyselyyn ja vuonna 2005 toteutettuun Monialainen yritystoiminta Keski-Suomen maatiloilla 2005 tutkimukseen.

Kyselyn maatilayrityksiä koskevat yhteystiedot perustuvat Maa- ja metsätalousministeriön Tietopalvelukeskuksen IACS- tukirekisterin (Integrated Administration and Control System = Yhdennetty hallinto- ja valvontajärjestelmä-rekisteri) tietoihin vuodelta 2010. Linkki kyselytutkimukseen lähetettiin sähköpostilla 15.12.2011 tiloille, joiden sähköpostiosoite saatiin IACS -rekisteristä. Kyselylomake postitettiin tammikuun 2012 kahden ensimmäisen viikon aikana kaikille lopuille tiloille sekä tiloille joita ei tavoitettu sähköpostilla.

Kysely lähetettiin yhteensä 3435 aktiivimaatilalle ja siihen vastasi määräaikaan mennessä 463 tilaa. Vastaamatta jättäneitä muistutettiin yhdellä sähköpostilla, mutta uusia muistutuskirjeitä ei postitettu. Kyselyn vastausprosentiksi muodostui 13,5 (%). Prosentuaalisesti tutkimus edustaa kohtalaisen hyvin Keski-Suomen alueen maatiloja.

Kyselylomakkeen toimivuutta testattiin joulukuussa 2011 kolmella keskisuomalaisella aktiivimaatilalla. Tietosisällön suunnittelussa hyödynnettiin maatilayrittäjien lisäksi monia alan asiantuntijoita.

Testauksesta huolimatta sähköinen vastaaminen koettiin useiden palautteiden mukaan teknisesti ongelmalliseksi. Vastaajat kokivat antamiensa palautteiden mukaan ongelmalliseksi maatilakytkentään liittyvät määrittelyongelmat, lomakkeen pituuden, päätuotantosuunnan sekä muun tuotantosuunnan että muun yritystoiminnan erittelemisen. Tällaiset seikat ovat voineet vaikuttaa tutkimustuloksiin. Lisäksi noin 30 puutteellisesti täytettyä lomaketta jätettiin analysoimatta ja muutamien (6) yhteydenottojen perusteella vastaaja ja tutkijat päätyivät yhdessä siihen, että vastaajan ei tarvitse osallistua tähän tutkimukseen.

Monialaisella maatilalla tarkoitetaan tässä tutkimuksessa maatilaa, joka maa- ja metsätalouden lisäksi harjoittaa maatilayrityksen päätuotantosuunnan ohessa myös muuta yritystoimintaa.

Tutkimuksen rahoituksesta ovat vastanneet *Keski-Suomen maaseutustrategia-hankkeen* rahoittajat: Keski-Suomen ELY-keskus (Manner-Suomen maaseudun kehittämisohjelma 2007–2013) ja Keski-Suomen liitto (Keski-Suomen Kehittämisrahasto).

Tutkimuksen tuloksia tarkastellaan seutukunnittain ja maatilan tuotantosuunnan mukaan.

Keski-Suomessa on vuoden 2010 (MMM/Tike) rekisterin mukaan 1189 monialaista maatilaa kun koko Suomessa on hieman alle 20 000 monialaista maatilaa. Vuonna 2007 Suomessa oli 23200 monialaista maatilaa (34 % maataloista.) Lukumääräisesti eniten monialaisia tiloja on Etelä-Pohjanmaalla ja Varsinais-Suomessa.

Monialainen yritystoiminta Keski-Suomen maataloilla tutkimus on osa Keski-Suomen maaseutustrategia – hankkeen toimenpiteitä.

Tutkimuksen rahoituksesta ovat vastanneet *Keski-Suomen maaseutustrategia-hankkeen* rahoittajat: Keski-Suomen ELY-keskus (Manner-Suomen maaseudun kehittämisohjelma 2007–2013) ja Keski-Suomen liitto (Keski-Suomen Kehittämisrahasto).

Tutkimusaineistoa kuvaava taulukko havainnollistaa vuoden 2005 ja 2012 maatilojen määrissä tapahtuneita muutoksia ja vastaamisaktiivisuutta seutukunnittain. Suhteellisesti tämä vuoden 2012 tutkimus edustaa parhaiten Joutsan maaseutuyrittäjien näkemyksiä. Keskimäärin otoksemme edustavuus on 13%.

	Tutkimusnäyte, tiloja kpl		Maatiloja kpl		Vastanneet %	
	2005	2012	2004	2010	2005	2012
Yhteensä	1618	449	3620	3368	45	13
Seutukunta						
Joutsa	104	37	215	179	48	21
Jyväskylä	517	135	1113	1065	47	13
Jämsä	158	42	379	362	42	12
Keuruu	117	32	255	219	46	15
Saarijärvi- Viitasaari	553	159	1319	1207	42	13
Äänekoski	148	44	339	336	44	13

TAULUKKO 1. Tutkimusnäyte

2 TAUSTAMUUTTUJAT

2.1 Demografiat ja yleiset tiedot

Molemmissa kyselyissä vastaajista suurin osa oli miehiä (2005: 80%; 2012: 79%) (TAULUKKO 2). Vastaajien keski-ikä oli vuoden 2005 kyselyssä 50 vuotta ja vuoden 2012 kyselyssä 54 vuotta. Vuoden 2005 kyselyssä vanhin vastaaja oli syntynyt 1916 (vrt. 2012: 1932) ja nuorin 1983 (2012: 1991). Vuoden 2005 aineistossa alle 30-vuotiaita vastaajia oli 4% (2012: 2%), 31-40 -vuotiaita 15% (2012: 11%), 41-50 -vuotiaita 29% (2012: 24%), 51-60 -vuotiaita 38% (2012: 32%) ja yli 61 -vuotiaita 14% (2012: 31%). Vanhin ikäryhmä (61-vuotiaat tai enemmän) ovat selkeästi enemmän edustettuina vuoden 2012 kyselyssä (lähes kolmasosa vastaajista) kuin vuoden 2005 kyselyssä.

	2005 (%)		2012 (%)	
Sukupuoli				
Mies	80		79	
Nainen	20		21	
Ikä				
Alle 30	4		2	
31-40	15		11	
41-50	29		24	
51-60	38		32	
61 tai enemmän	14		31	
Koulutustaso	Mies	Nainen	Mies	Nainen
Kansakoulu	26	17	20	15
Keskikoulu	3	5	5	5
Peruskoulu	5	3	13	10
Lukio	4	4	4	9
Ammattikurssit	14	10	22	22
Kouluasteen ammatillinen tutkinto	31	25	11	14
Opistoasteen ammatillinen tutkinto	11	24	14	8
Ammattikorkeakoulu	3	4	5	5
Yliopisto/korkeakoulu	3	10	4	10
Muu	-	-	2	2

TAULUKKO 2. Taustamuuttajat

Koulutustason suhteen ei aineistoissa ollut suuria eroja. Korkeakoulututkinnon suorittaneissa korostuu suuri naisten määrä verrattuna miehiin molempina vuosina. Ammattikurssien määrä on kasvanut vuodesta 2005 kun taas kouluasteen ammatillisen tutkinnon suorittaneiden osuus on vähentynyt.

Aineistoissa ei ollut eroja sen suhteen miten kauan maatilat olivat olleet vastaajien suvun hallussa: molemmissa tutkimuksissa keskimäärin yli 100-vuotta. Molemmissa aineistoissa suurin osa vastaajista (yli 80%) kertoivat joko itse saavansa tai puolisonsa saavan päätoimisen toimeentulon maatilayrittäjyydestä.

2.1.1 Maatilojen koko

Maatilojen koko vaihteli molemmissa tutkimuksissa suuresti: esimerkiksi vuoden 2012 aineiston osalta viljelyksessä olevan peltoalan suhteen maatilojen koko vaihteli kolmesta hehtaarista lähes kolmeen tuhanteen hehtaariin. Keskimäärin (keskiarvo) maatilojen koko viljelyspeltoalan suhteen oli vuonna 2005 26 hehtaaria ja vuonna 2012 37 hehtaaria (TAULUKKO 3). Kasvullinen metsäala on myös kasvanut vuodesta 2005 (80 hehtaarista 87 hehtaariin). Seutukunnittain tarkasteltuna suurimmat viljellyt peltoalat löytyvät Jyväskylän (49.7ha) ja Saarijärven - Viitasaaren (36.7) seutukunnista. Metsäalan suhteen suurimmat tilat ovat Keuruulla (116 ha) ja Saarijärvi-Viitasaari (100 ha) -seutukunnassa.

	Viljelty peltoala (ha/tila)		Metsäala (ha/tila)	
	2005	2012	2005	2012
Yhteensä				
Seutukunta				
Joutsa	20.6	28.9	89.3	82.1
Jyväskylä	27.5	49.7	69.9	73.4
Jämsä	28.0	23.5	89.1	82.3
Keuruu	25.7	25.9	104.5	116.0
Saarijärvi-Viitasaari	26.9	36.7	80.6	100.1
Äänekoski	19.5	24.8	67.7	72.6

TAULUKKO 3. Maatilojen koon muutos seutukunnittain

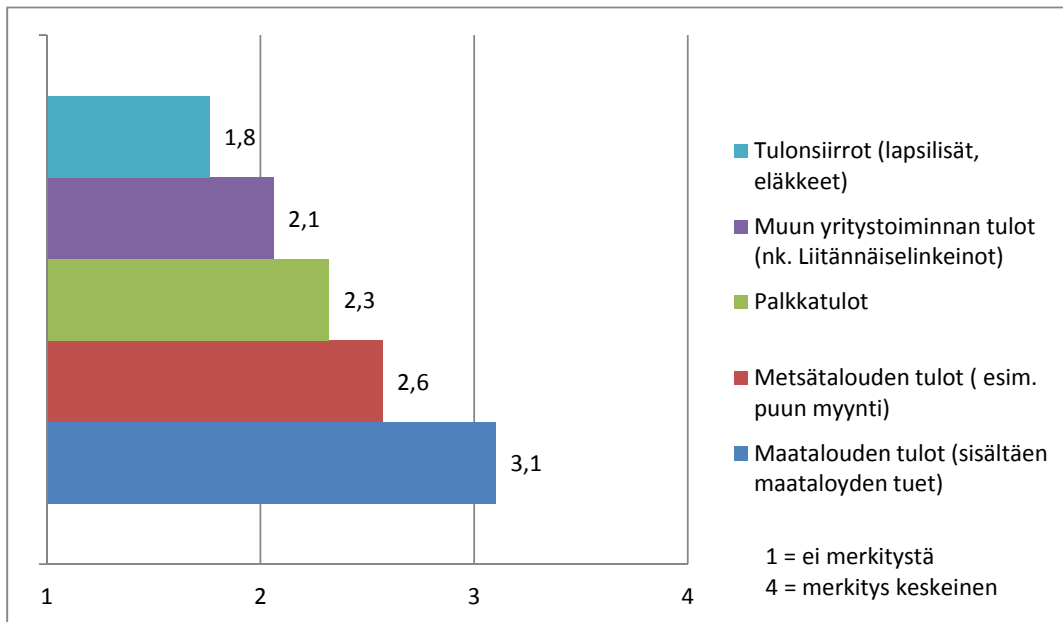
2.1.2 Maatilojen omistusmuoto

Maatilojen omistusmuodossa ei ole tapahtunut muutosta. Maatilojen yleisin omistusmuoto oli ja on edelleen yksityinen omistus (vuonna 2005 90% ja vuonna 2012: 86%). Muissa omistusmuodoissa ei käytännössä ole tapahtunut muutosta (maatalousyhtymä 2005: 4% ja 2012: 6% ja perikunta 2005: 5% ja 2012: 7%). Vuonna 2005 Keuruun seutukunnan alueella perikuntien, yhtymien ja yhtiöiden osuus oli suurin, ja vuonna 2012 Jyväskylän ja Saarijärvi-Viitasaaren alueella.

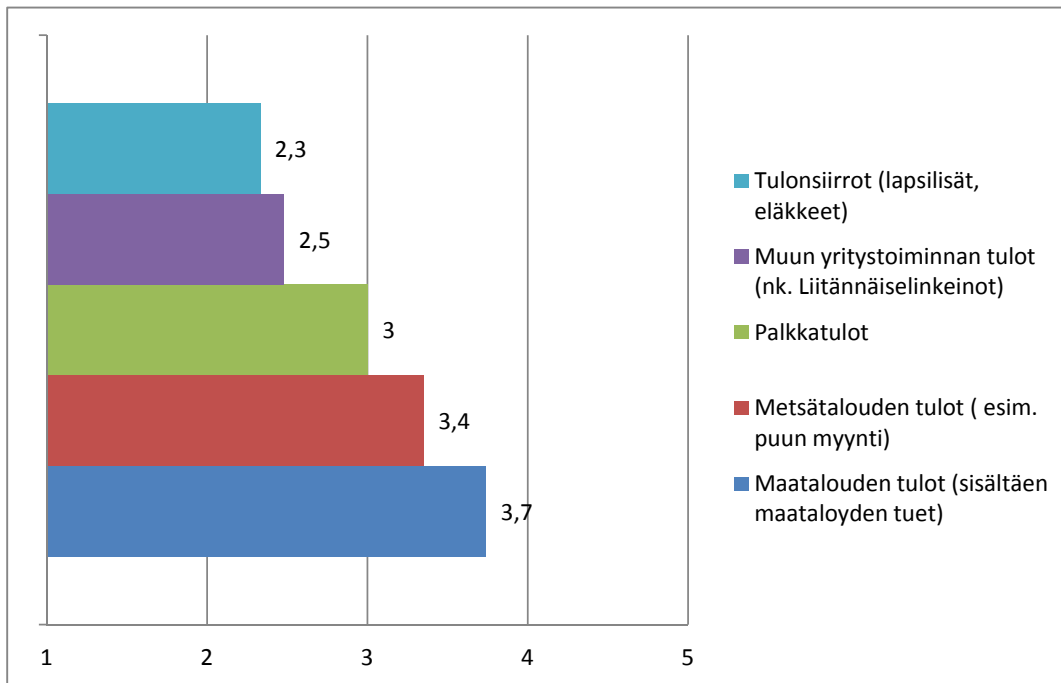
Omistusmuodon muuttumisesta lähitulevaisuudessa oltiin molemmissa kyselyissä samaa mieltä: vastaajista enemmistö (2005: 84% ja 2012: 80%) ei ollut muuttamassa lähitulevaisuudessa omistusmuotoa.

2.2 Maatilojen tulonlähteet ja liikevaihto

Maatilojen tulonlähteiden merkityksissä ei ole tapahtunut muutosta (KUVA 1 ja KUVA 2). Tärkeimmiksi tulonlähteiksi vastaajat arvioivat molemmissa kyselyissä maatalouden tulot ja metsätalouden tulot. Vuoden 2005 aineistossa 72% vastaajista mainitsi maatalouden tulot keskeisiksi tai tärkeiksi. Vuoden 2012 aineistossa hieman yli puolet vastaajista (61%) arvioi maatalouden tulot joko melko tärkeiksi (23%) tai erittäin tärkeiksi (38%). Sekä vuoden 2005 että 2012 osalta noin puolet vastaajista piti metsätalouden tulojen merkitystä keskeisenä tai tärkeänä.

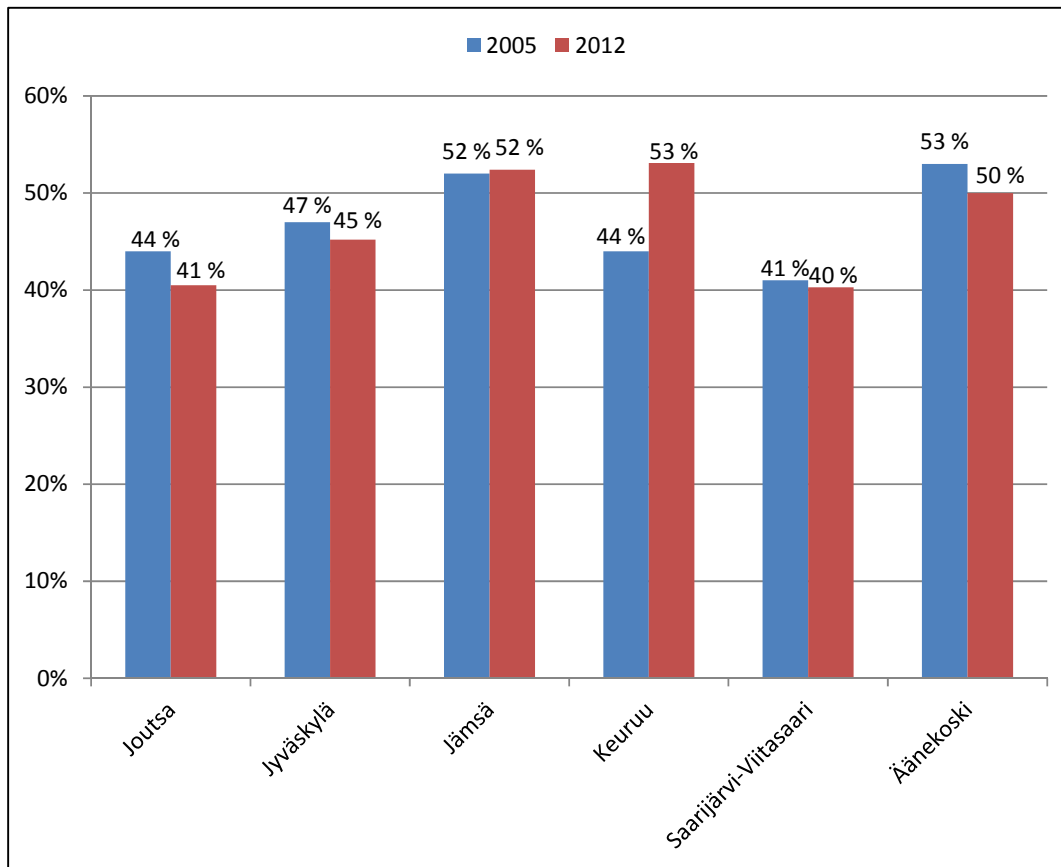


KUVA 1. Eri tulonlähteiden merkitys maatilayrittäjän talouden kannalta (2005)



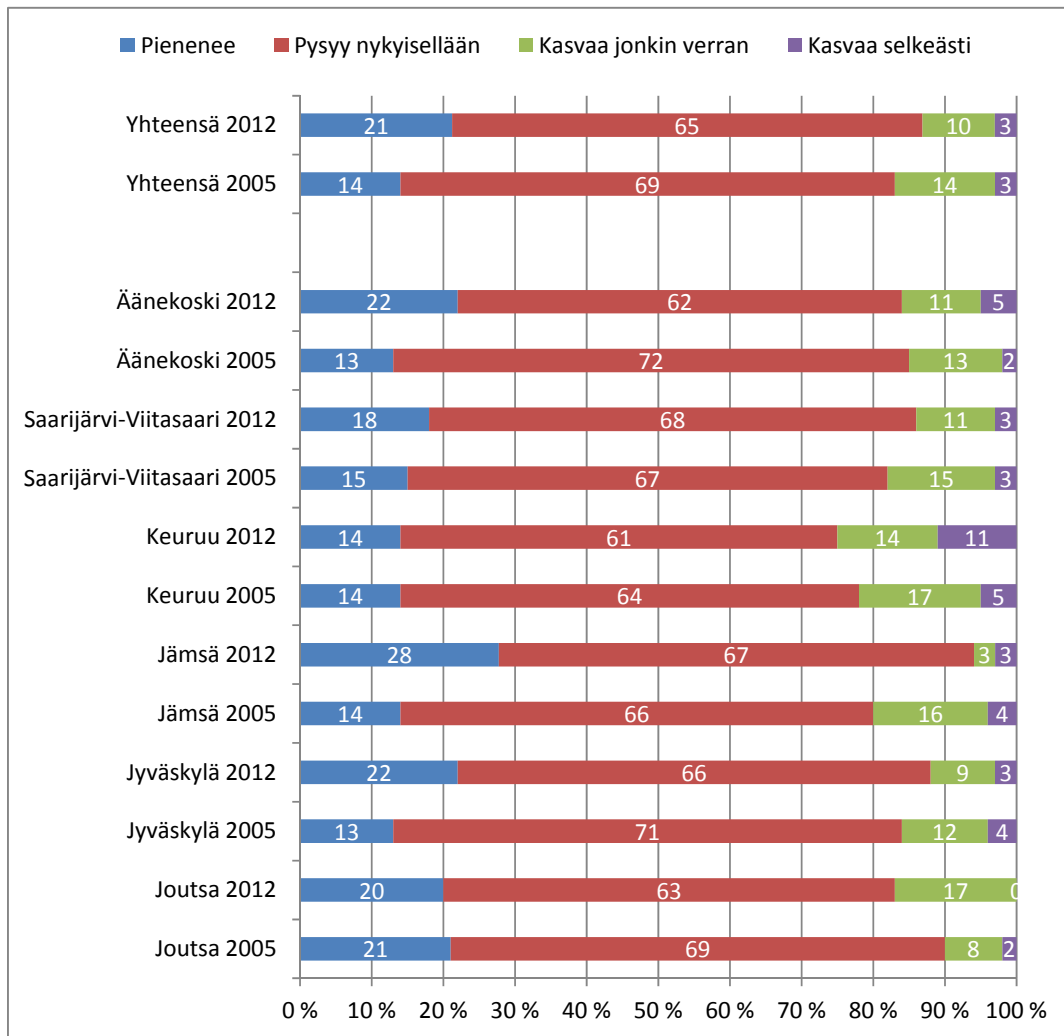
KUVA 2. Eri tulonlähteiden merkitys maatilayrittäjän talouden kannalta (2012)

Kysymykseen "Käykö joku taloudestanne tällä hetkellä palkkatyössä maatalon ulkopuolella?" vastaukset jakautuivat tasaisesti molemmissa aineistoissa: hieman yli puolet vastaajista (2005: 55% ja 2012: 54%) ilmoitti, että ei käy palkkatyössä tilan ulkopuolella. Ne taloudet (45-46%), joissa palkkatyössä käytiin, ilmoittivat 1-2 henkilön käyvän muualla töissä. Palkkatyössä käyminen on vuoden 2005 aineistossa yleisintä Jämsän ja Äänekosken seutukunnan alueella ja vuoden 2012 aineistossa Jämsän ja Keuruun seutukunnissa (KUVA 3). Vähäisintä palkkatyössä käyminen on Joutsan ja Saarijärvi-Viitasaaren seutukuntien alueella. Suurin muutos palkkatyössä käymiseen on havaittavissa Keuruun seutukunnan alueella, jossa palkkatyössä käyminen on yleistynyt 9 prosenttiyksikköä vuodesta 2005 vuoteen 2012.



KUVA 3. Palkkatyön yleisyys maataloilla seutukunnittain

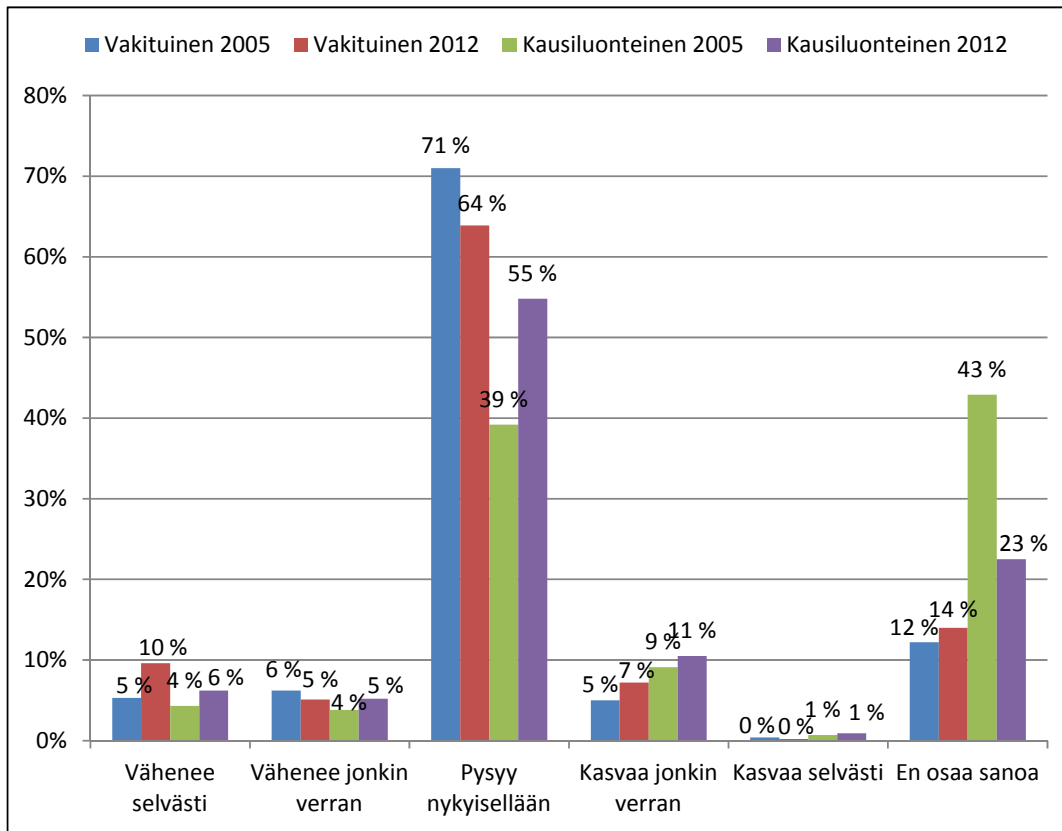
Palkkatulojen merkitystä tarkasteltaessa (KUVA 4) ei ole havaittavissa suuria muutoksia seitsemän vuoden tarkasteluperiodilla. Lähes kolme neljästä (2005: 69% ja 2012: 65%) vastaajasta arvioi palkkatyön merkityksen perheen toimeentulon näkökulmasta pysyvän ennalleen seuraavien 3 vuoden aikana. Vuonna 2005 14% oli sitä mieltä, että palkkatyön merkitys pienenee, kun vuonna 2012 noin joka viides (21%) arveli palkkatyön merkityksen pienenevän. Palkkatyön merkityksen kasvuun suhtauduttiin hyvin samalla tavalla, vuonna 2005 3% arveli merkityksen kasvavan selkeästi (vrt. 2012 3%) tai kasvavan jonkin verran (14%; 2012: 10%). Seutukuntien tarkastelu paljastaa palkkatyön merkityksen vähenemisen erityisesti Jyväskylässä ja Jämsässä. Vuoden 2012 aineistossa Jämsän seutukunnan vastaajista 28% arvelivat palkkatulojen merkityksen pienenevän. Ero on huomattava vuoden 2005 lukemiin (14 prosenttiyksikköä).



KUVA 4. Palkkatulojen merkitys seuraavan 3 vuoden aikana seutukunnittain

2.3 Maatilojen työllistämisaikutukset

Maatalouden työllistämisaikutukset eivät ole seitsemän vuoden tarkastelujaksolla muuttuneet. Maatalous työllistää tilan omaa työvoimaa 1-2 henkeä vakituisesti. Työvoiman määrän kehityksen (KUVA 5) arveltiin pysyvän ennallaan; vuonna 2005 yli 70% (vuonna 2012 64%) vastaajista arveli vakituisen työvoiman määrän säilyvän seuraavan 3 vuoden aikana ennallaan. Merkittäviä eroja ei myöskään työvoiman määrän kasvun suhteen ole havaittavissa.

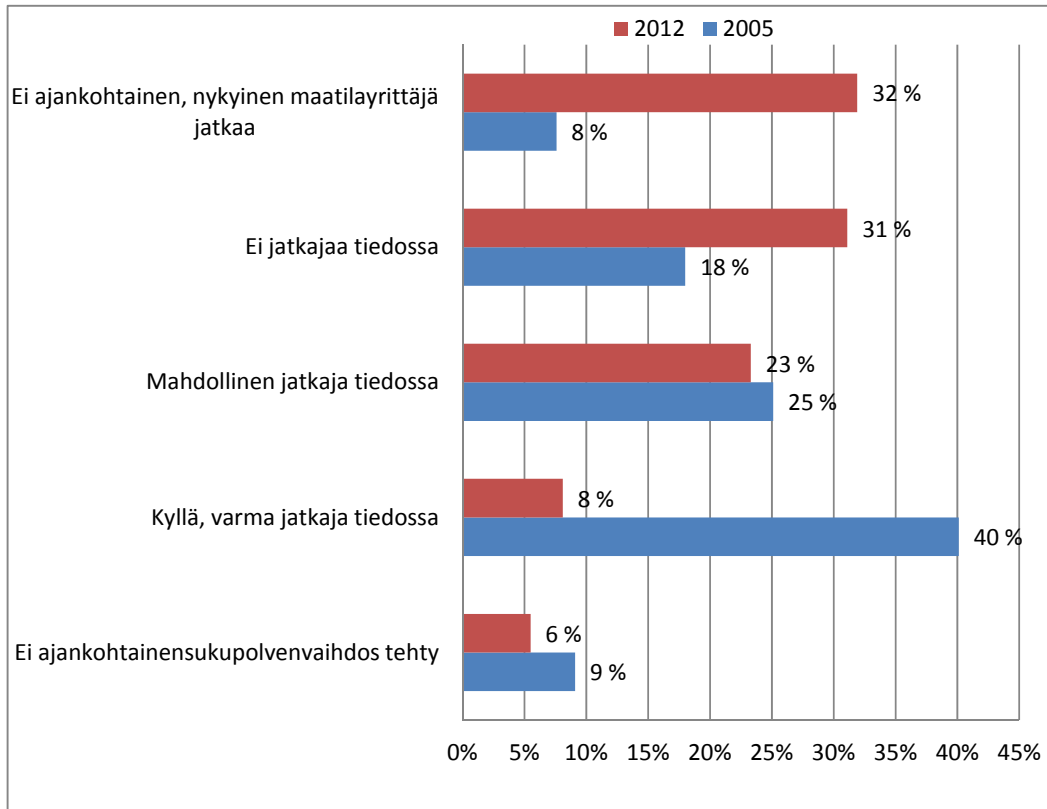


KUVA 5. Työvoiman määrän kehitys maatilalla seuraavan 3 vuoden aikana

2.4 Maatilojen tulevaisuus

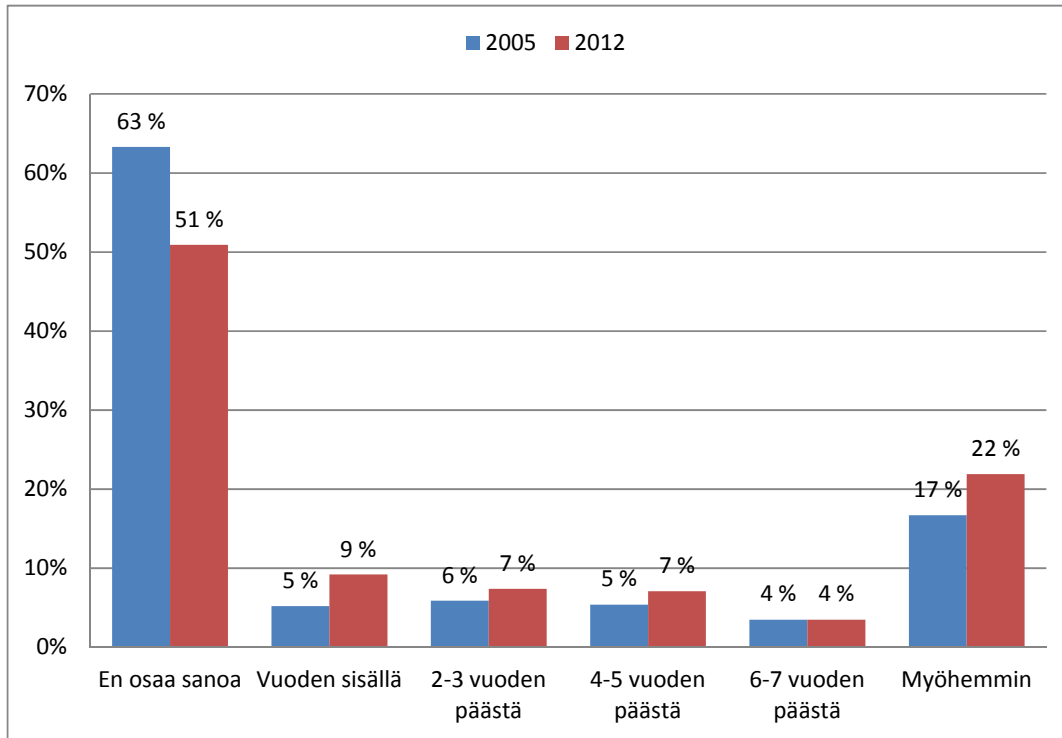
Maatilojen tulevaisuutta (KUVA 6) kartoitettiin kysymyksellä ”Onko maatilanne tuotannolle jatkajaa tiedossa?”. Vuonna 2012 noin neljäsosa (23%) (vrt. 2005: 14%) ilmoitti, että mahdollinen jatkaja on tiedossa.

Noin kaksi kolmasosaa vastaajista ilmoitti, että jatkajaa ei ole tiedossa (31.1%) tai asia ei ole ajankohtainen, nykyinen maatilayrittäjä jatkaa (32%). 8% vastaajista ilmoitti, että varma jatkaja on tiedossa. Noin 6% maataloista kertoi, että asia ei ole ajankohtainen, koska sukupolvenvaihdos on tehty. Näyttäisi siltä, että vuoden 2005-2012 välillä monet maatilat ovat tehneet sukupolvenvaihdoksen, koska vuonna 2005 lähes puolet (40%) vastaajista arveli varman jatkajan olevan tiedossa (vrt. 2012 enää 8% arveli näin). Tätä näkemystä tukee myös vaihtoehdon ”Ei ajankohtainen, nykyinen maatilayrittäjä jatkaa” suuri valintamäärä vuoden 2012 aineistossa (32%) verrattuna vuoden 2005 aineistoon (8%).



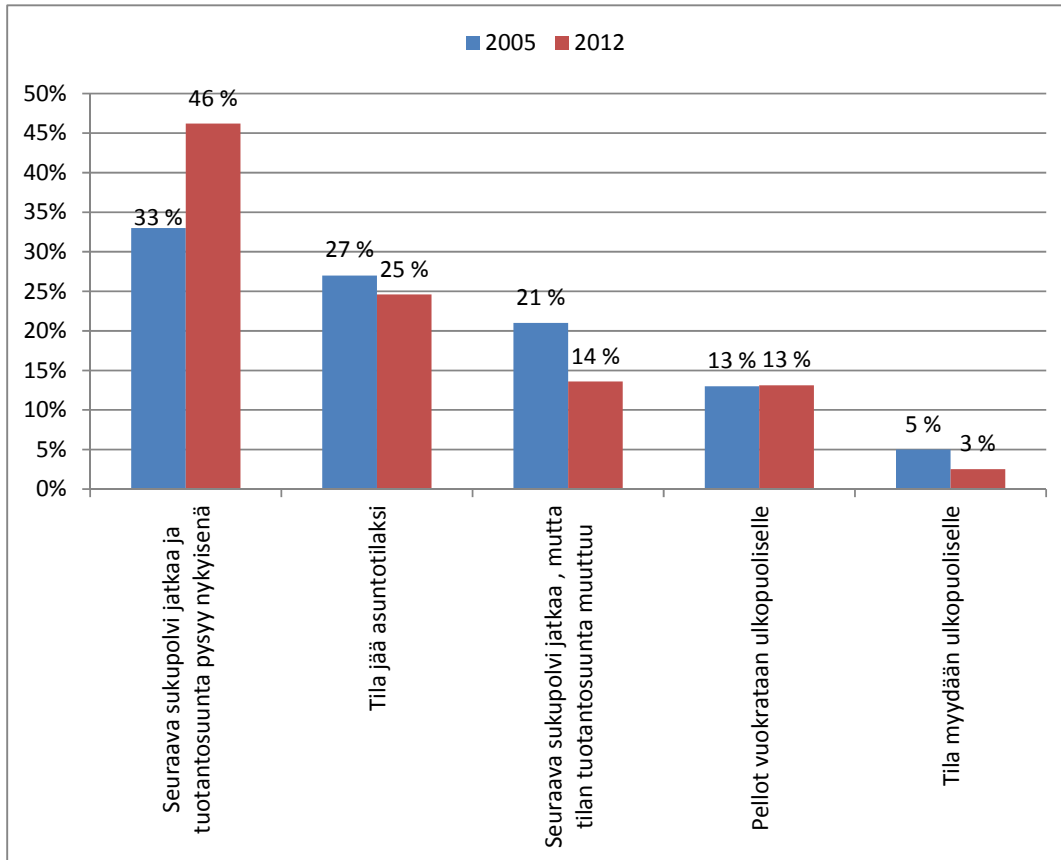
KUVA 6. Maatilan tuotannon jatkaja

Sukupolvenvaihdoksen suunnittelussa seuraaville vuosille ei ole tapahtunut oleellista muutosta (KUVA 7). Molemmissa aineistoissa yli puolet vastaajista ei osannut vielä sanoa, milloin he ovat tekemässä sukupolvenvaihdosta. Sukupolvenvaihtoa suunnitteli seuraavan 7 vuoden aikana vuoden 2005 aineistossa joka viides (20%) maatila, vuoden 2012 aineistossa hieman useampi kuin joka neljäs (27%). Toisaalta vuoden 2012 aineistossa ”myöhemmin” sukupolvenvaihdosta suunnittelevien osuus oli viisi prosenttiyksikköä suurempi kuin vuoden 2005 aineistossa. Seutukunnittain tarkasteltuna (vuoden 2012 aineisto) sukupolvenvaihdos on ajankohtaisin vuoden sisällä Keuruulla (16% aikoi tehdä vuoden sisällä), 2-3 vuoden sisällä Joutsassa (18% aikoi tehdä) 4-5 vuoden sisällä myös Joutsassa (23% aikoi tehdä) ja 6-7 vuoden sisällä Saarijärvi-Viitasaarella (5% aikoi tehdä). Sukupolvenvaihdosta myöhemmin suunnittelevat tulivat enimmäkseen Saarijärvi-Viitasaareltä (29% aikoi tehdä) ja Jyväskylästä (24% aikoi tehdä). Äänekosken seutukunnan alueella oli kaikista vähiten mietitty sukupolvenvaihdosta, 70% ilmoittaessa ”En osaa sanoa”.



KUVA 7. Milloin olette tekemässä sukupolvenvaihdosta?

Sukupolvenvaihdoksen toteuttamisessa on tapahtunut pieniä muutoksia seitsemän vuoden tarkasteluperiodin aikana (KUVA 8). Vastaajista noin kolmasosa (2005 aineisto) tai lähes puolet (2012 aineisto) aikoi toteuttaa sukupolvenvaihdoksen siten, että seuraava sukupolvi jatkaa ja tuotantosuunta pysyy nykyisenä. Tuotantosuunnan vaihtaminen on selkeästi suunnitelmissa vähentynyt vuodesta 2005.

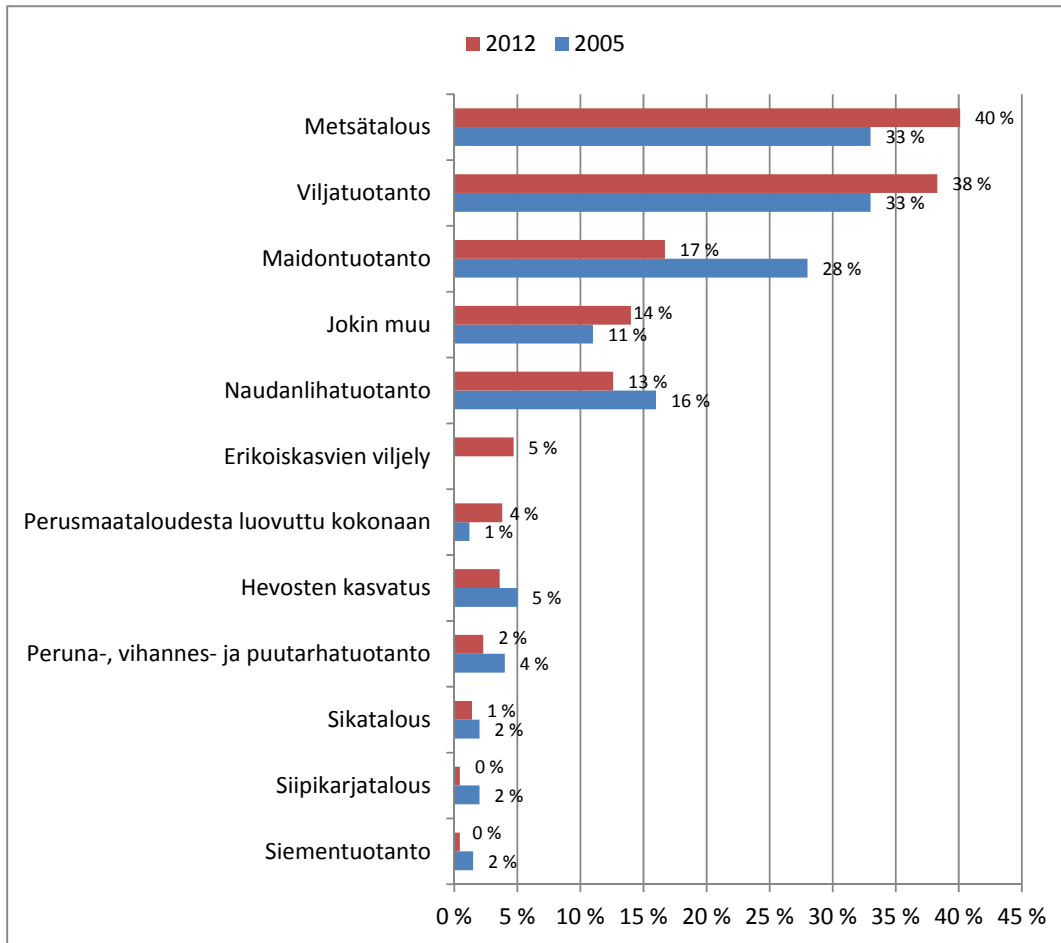


KUVA 8. Sukupolvenvaihdoksen toteuttaminen maatilalla

2.5 Maatilojen tuotanto

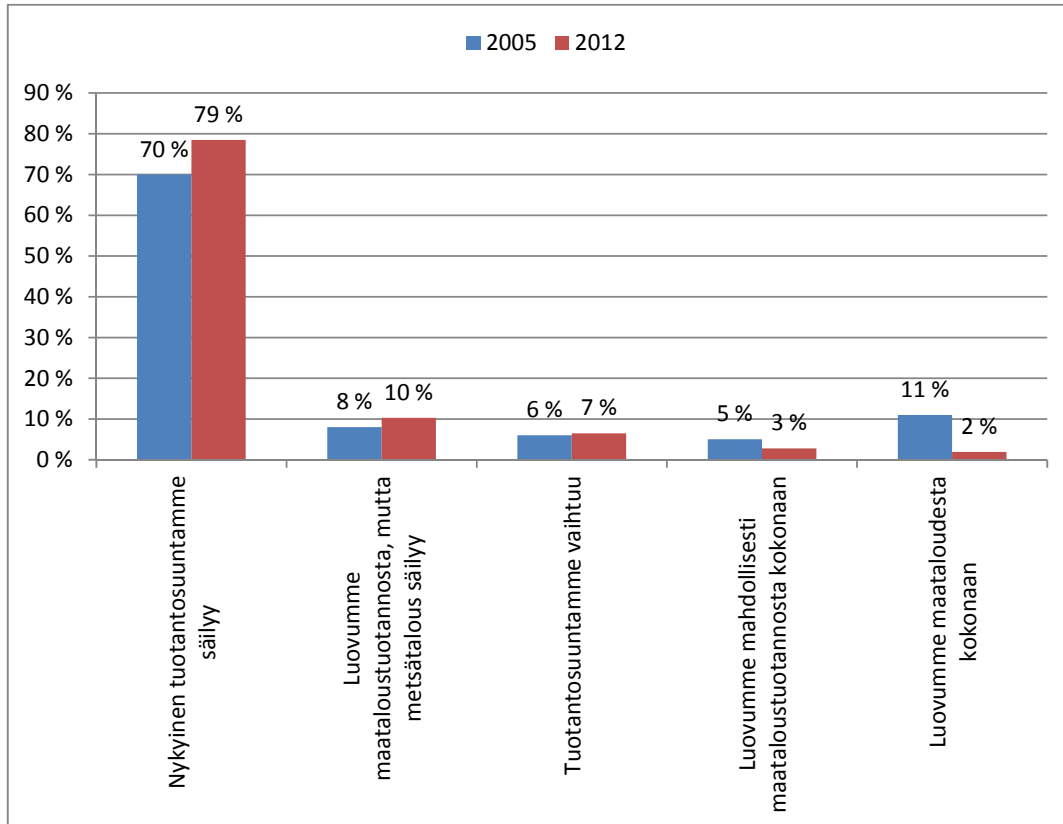
2.5.1 Tuotantosuunnat

Maatilojen tuotantosuunnat ovat pysyneet seitsemän vuoden aikana lähes ennallaan (KUVA 9). Kolme tärkeintä päätuotantosuuntaa ovat molemmissa aineistoissa metsätalous, viljantuotanto ja maidontuotanto. Merkittävää on, että maidontuotanto on vähentynyt päätuotantosuuntana 11 prosenttiyksikköä vuodesta 2005 vuoteen 2012. Kolme päätuotantosuuntaa seutukunnittain tarkasteltuna molemmissa aineistoissa on havaittavissa metsätalouden harjoittamisen keskittyvän Joutsaan, Jämsään ja Äänekoskelle. Viljantuotanto on yleisintä Jämsässä. Maidontuotantoa harjoitetaan yleisimmin Saarijärvi-Viitasaaren alueella.



KUVA 9. Maatilan päätuotantosuunnat

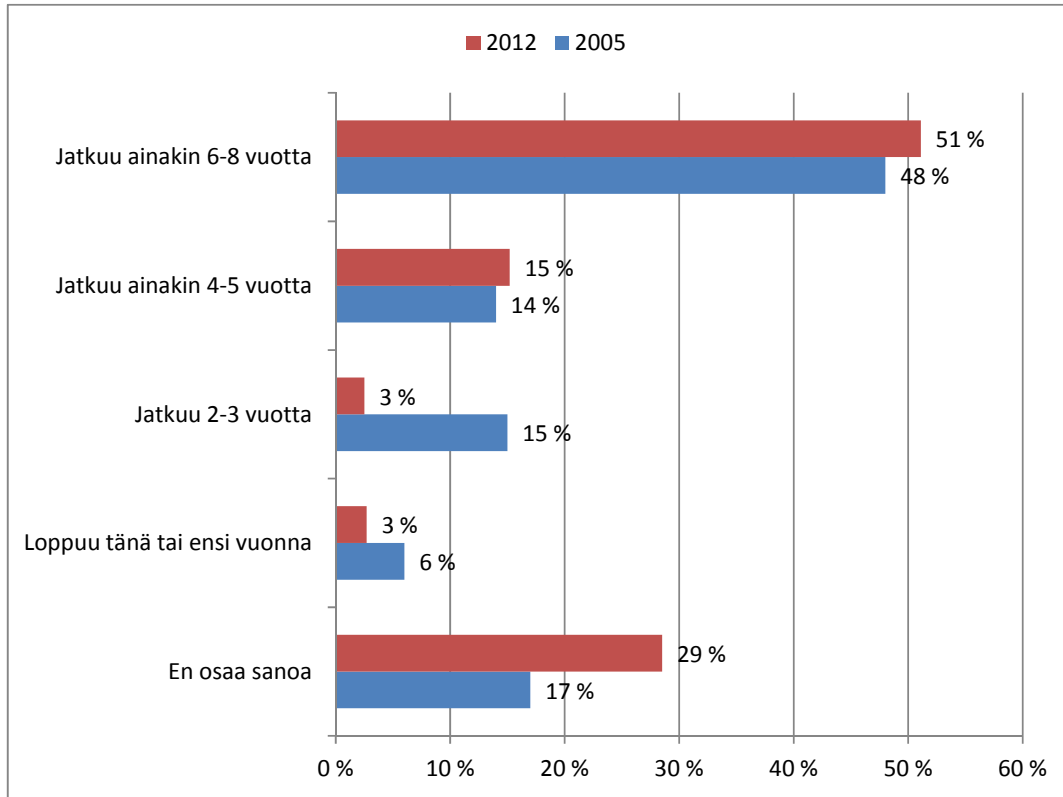
Vuoden 2012 aineistossa hieman useampi (70% vs. 79%) ilmoitti, että heidän päätuotantosuuntansa säilyy seuraavan kolmen vuoden aikana ennallaan (KUVA 10). Tuotantosuuntaa aikoi vaihtaa 6% (2005) - 7% (2012) vastaajista. Maataloudesta luopumista suunnittelevien määrä on vuodesta 2005 vähentynyt 9 prosenttiyksikköä. Seutukunnittain tarkasteltuna suuria eroja ei kummastakaan aineistosta löydy.



KUVA 10. Maatilan päätuotantosuunta 3 vuoden kuluttua

2.5.2 Tuotannon tulevaisuus

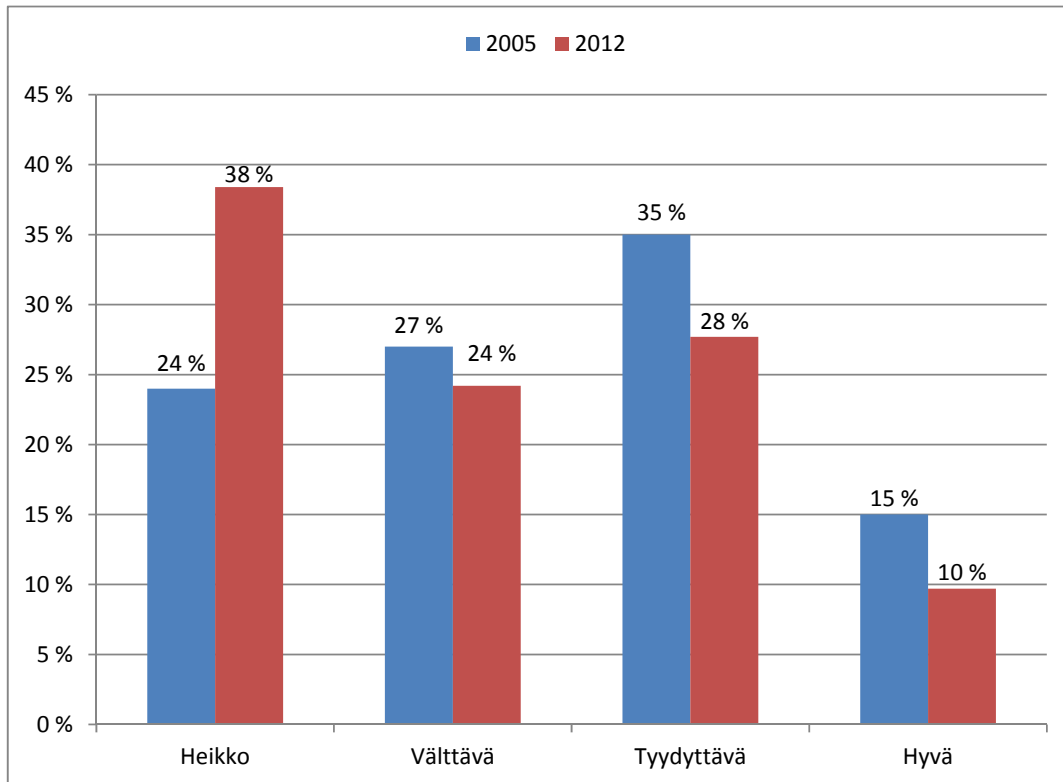
Molemmissa aineistoissa noin puolet vastaajista arveli maataloustuotannon jatkuvan tilanväen itsensä viljelemänä ainakin seuraavat 6-8 vuotta (KUVA 11). Vuonna 2005 noin 17% ei osannut sanoa tulevaisuudesta, vuonna 2012 määrä oli kasvanut jo lähes 30% vastaajista (29%). Seutukunnittain tarkasteltuna tuotannon tulevaisuuteen suhtauduttiin negatiivisimmin vuonna 2005 Joutsassa (11% aikoi lopettaa tuotannon 1-2 vuoden sisällä) ja vuonna 2012 Jyväskylässä (7% aikoi lopettaa tuotannon 1-2 vuoden sisällä). Molemmissa aineistoissa Keuruun seutukunnassa aiottiin yleisimmin jatkaa tuotantoa ainakin seuraavat 6-8 vuotta (vuonna 2005 56% aikoi näin tehdä ja vuonna 2012 42%).



KUVA 11. Maataloustuotannon jatkuminen tilalla tilanväen itsensä viljelemänä

2.5.3 Maatilojen kannattavuuskehitys

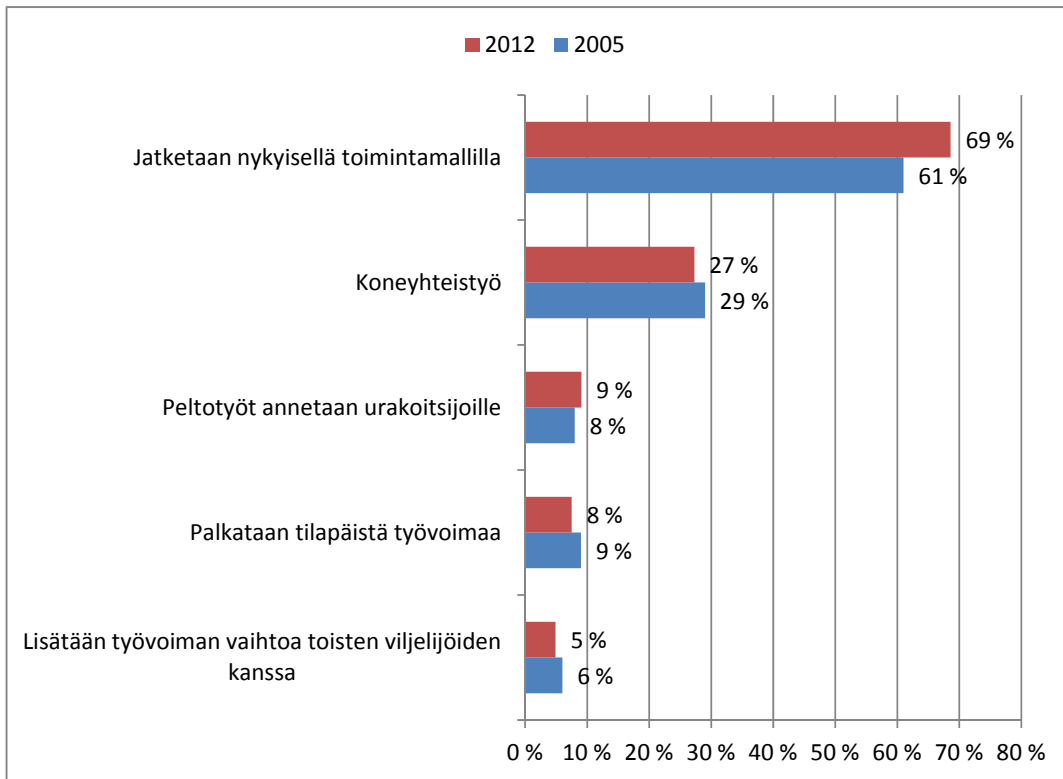
Vastaajien arviot maatilojen tämän vuoden kannattavuuskehityksestä (KUVA 12) ovat kääntyneet selvästi negatiivisemmiksi. Kun vuonna 2005 Keski-Suomen alueen maatiloista 15% arvioi tämän vuoden kannattavuuskehityksen omalla tilalla hyväksi, oli vastaaja lukema vuoden 2012 aineistossa enää noin 10%. Vuonna 2005 noin kolmasosa (35%) arvioi kannattavuuskehityksen tyydyttäväksi, kun taas vuonna 2012 selvästi alle kolmasosa (28%) arvioi näin. Välttäväksi tai heikoksi kannattavuuskehityksen arvioijien määrä on selkeästi kasvanut: vuonna 2005 joka toinen arvioi tämän vuoden kannattavuuskehityksen välttäväksi tai heikoksi, vuonna 2012 näin teki selvästi yli puolet (63%). Arvioit tulevien vuosien kannattavuuskehityksestä ovat identtiset käynnissä olevan vuoden arvioiden kanssa. Viljelijöiden oman arvioin mukaan kannattavinta maataloustuotanto on vuoden 2005 aineistossa Saarijärven – Viitasaaren alueella (vuoden 2012 aineistossa Keuruun) ja vähiten kannattavaa vuoden 2005 aineistossa Keuruun seutukunnassa (vuoden 2012 aineistossa Äänekosken seutukunnassa). Mielenkiintoista tuloksissa on, että seitsemässä vuodessa Keuruun viljelijät ovat arvioineet oman toimintansa kannattavuuden parantuneen merkittävästi.



KUVA 12. Maatalouden tämän vuoden kannattavuuskehitys

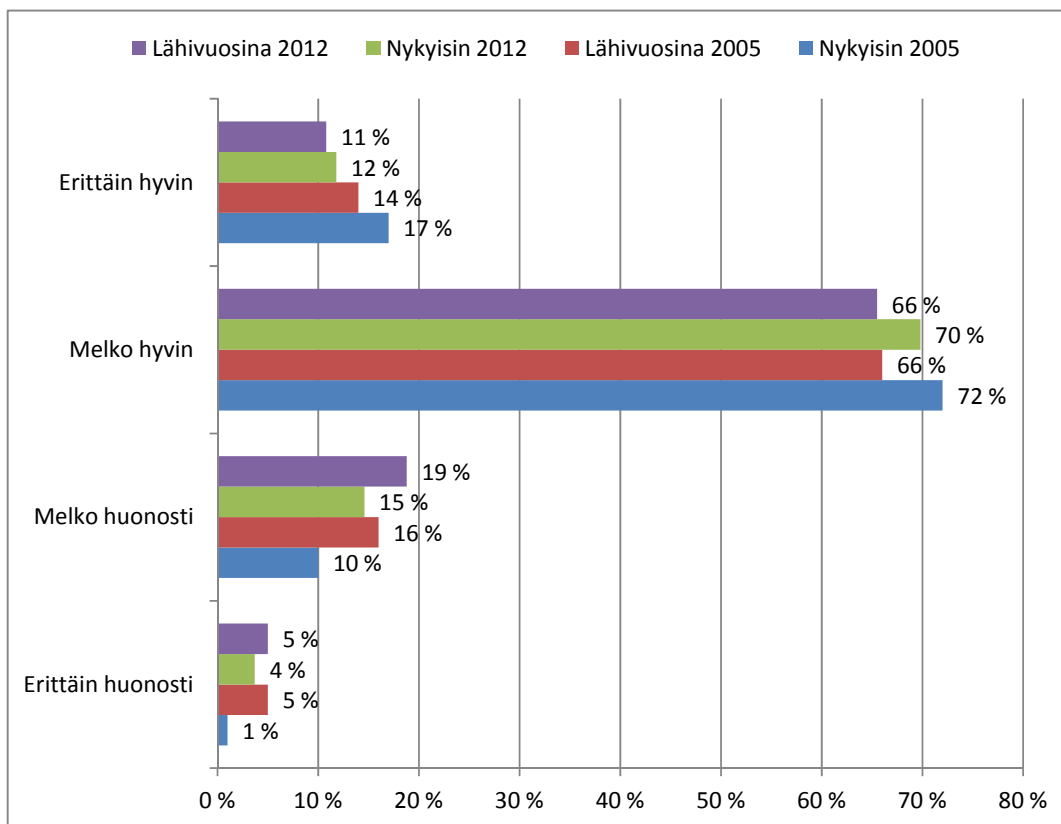
2.5.4 Yhteistyön ja työvoiman käyttö tulevaisuudessa

Kysyttäessä aikooko vastaaja kehittää maatilan toimintaa yhteistyön ja työvoiman käytön osalta, enemmistö (2005: 61% ja 2012: 69%) aikoi jatkaa nykyisellä toimintamallilla. Hieman vajaa kolmasosa aikoi kehittää koneyhteistyötä (2005: 29% ja 2012: 27%). Suuria muutoksia ei seitsemän vuoden aikana ole yhteistyön ja työvoiman käytön osalta havaittavissa (KUVA 13).



KUVA 13. Aikomus lähivuosina kehittää maatilan toimintaa yhteistyön ja työvoiman käytön osalta

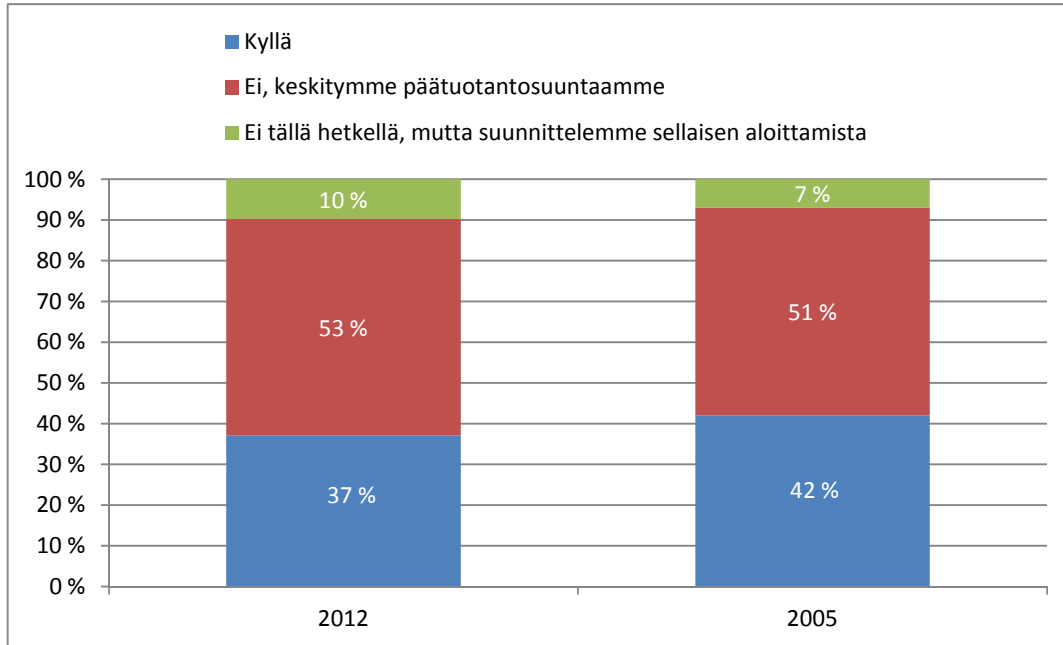
Selvä enemmistö arvioi, että maatilan nykyiset työt kyetään hoitamaan käytettävissä olevin järjestelyin melko tai erittäin hyvin nykyisin (2005: 89% ja 2012: 82%) kuin myös lähitulevaisuudessa (2005: 80% ja 2012: 76%) (KUVA 14). Luvuissa on havaittavissa hienoista laskua tarkasteluperiodin aikana. Vuoden 2012 aineistossa noin joka viides vastaaja (20%) arvioi töiden onnistuvan nykyisillä resursseilla erittäin huonosti tai melko huonosti nykyisin tai lähitulevaisuudessa. Vastaavasti vuoden 2005 osalta nykytilaansa näin arvioi vain 11% vastaajista; toisaalta lähivuosien osalta ennusteet olivat hyvin samansuuntaiset noin viidesosan arvioidessa töiden onnistuvan nykyisillä resursseilla joko erittäin huonosti tai melko huonosti.



KUVA 14. Maatilan nykyisten töiden hoitaminen käytettävissä olevin järjestelyin

3 MUU YRITYSTOIMINTA MAATILOILLA

Muun yritystoiminnan harjoittaminen maataloilla on vähentynyt vuosien 2005 – 2012 välillä viisi prosenttiyksikköä (KUVA 15): vuonna 2005 muuta yritystoimintaa harjoitti 42% tiloista ja vuonna 2012 37% tiloista. Molemmissa aineistoissa noin joka toinen ilmoitti keskittyvänsä pelkästään päätuotantosuunnan mukaiseen tuotantoon maatilalla (2005: 51% ja 2012: 53%). Noin joka kymmenes suunnittelee muun yritystoiminnan aloittamista (2005: 7% ja 2012 10%).

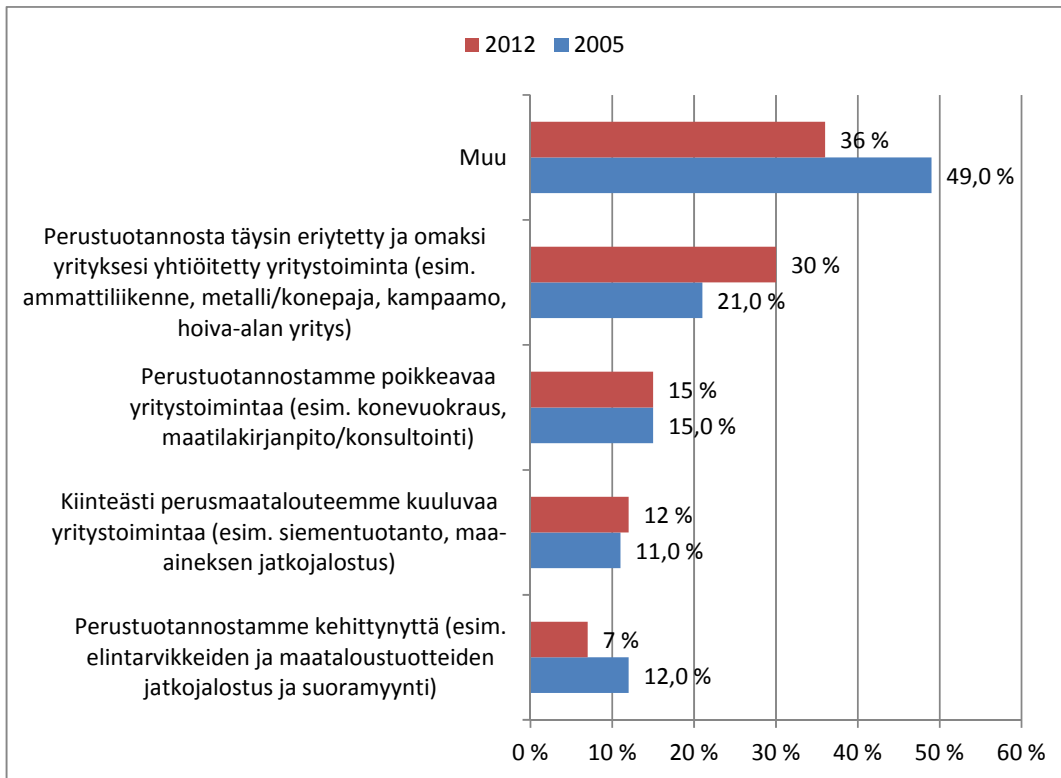


KUVA 15. Muu yritystoiminta maataloilla

Seutukuntien osalta ei ollut suuria eroja muun yritystoiminnan yleisyyden suhteen. Yleisintä muu yritystoiminta oli vuonna 2005 Jämsän ja Äänekosken seutukunnissa (2012 Joutsassa) ja harvinaisinta Keuruun seutukunnassa (2012 Äänekoskella). Keuruulaisilla viljelijöillä oli molempia aineistoja tarkasteltaessa yleisimmin suunnitelmia muun yritystoiminnan aloittamisesta.

3.1 Muut elinkeinot

Vuoden 2005 aineistossa noin puolet (49%) vastaajista ei osannut luonnehtia muun yritystoiminnan luonnetta (KUVA 16). Vuonna 2012 enää 36% vastaajista ei osannut kertoa muun yritystoiminnan luonnetta. Perustuotannosta täysin eriytettyä yritystoimintaa (kuten ammattiliikenne, metalli/konepaja, kampaamo tai hoiva-alan yritys) on vuosien 2005 – 2012 välillä kasvanut: vuonna 2005 21% vastaajista harjoitti perustuotannosta täysin eriytettyä yritystoimintaa, kun taas vuonna 2012 30% harjoitti tämänkaltaista muuta yritystoimintaa.

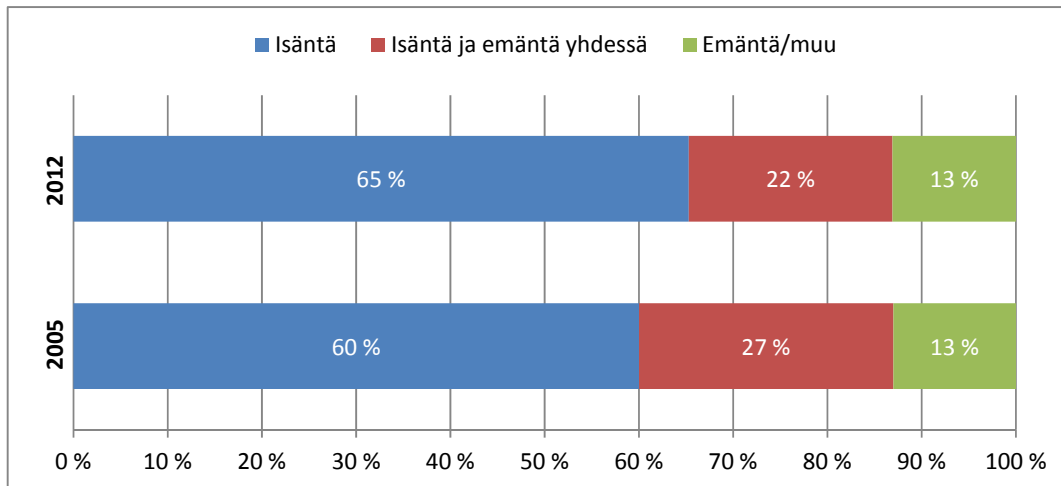


KUVA 16. Muun yritystoiminnan luonne

Sekä vuoden 2005 että vuoden 2012 osalta muun yritystoiminnan osalta suosituin muoto oli koneurakointi (esim. maatalous- ja metsäkoneurakointi, lumenauraus), jota harjoitti vuonna 2005 60% muuta yritystoimintaa harjoittavista vastaajista (vuonna 2012 59%). Seuraavaksi suosituin muun yritystoiminnan muoto oli molemmissa aineistoissa polttopuun myynti (2005: 16% harjoitti ja 2012 25% vastaajista harjoitti). Tuloksen tekee mielenkiintoiseksi se, että vuonna 2005 juuri 25% arveli aloittavansa polttopuun myynnin tulevaisuudessa. Tältä osin viljelijöiden oma ennuste on pitänyt erinomaisen hyvin paikkaansa. Koneurakointia tehtiin vuoden 2005 aineiston valossa seutukunnista yleisimmin Jämsässä ja Jyväskylässä, ja vähiten Keuruulla. Vuoden 2012 aineiston mukaan yleisintä koneurakointi oli Joutsassa ja vähäisintä Keuruulla, kuten 2005 aineistossakin.

3.2 Muusta yritystoiminnasta vastaavat

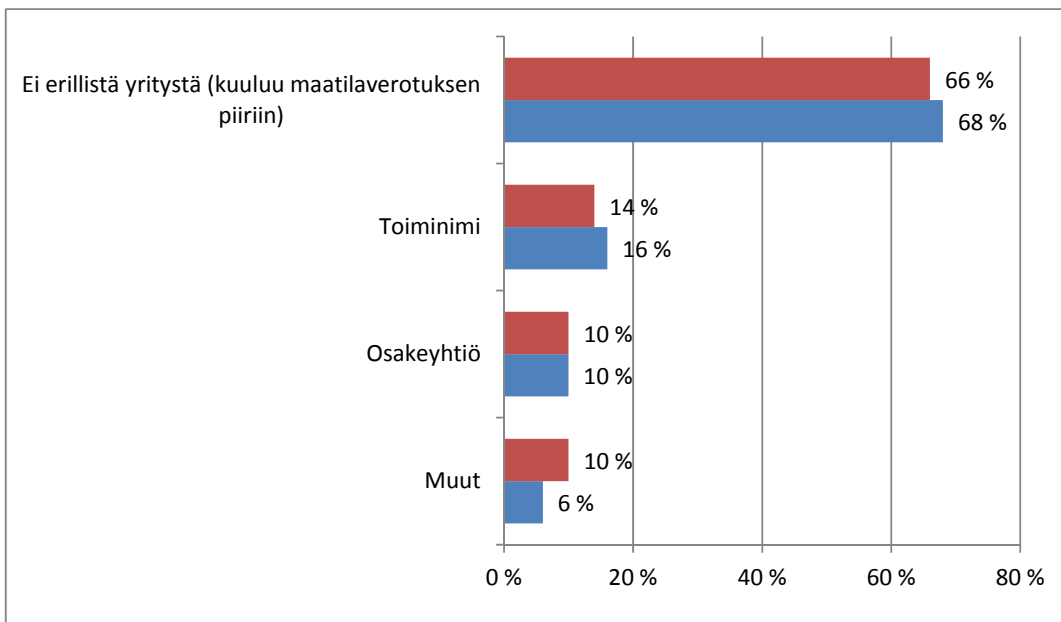
Molempien aineistojen mukaan muusta yritystoiminnasta vastaa yleisimmin isäntä yksin (2005: 60% ja 2012: 65%) tai isäntä ja emäntä yhdessä (2005: 27% ja 2012: 22%). Isäntien osuus muusta yritystoiminnasta vastaamisessa on seitsemässä vuodessa kasvanut viisi prosenttiyksikköä (KUVA 17).



KUVA 17. Muusta yritystoiminnasta vastaavat maatilalla

3.3 Muun yritystoiminnan yhtiömuodot

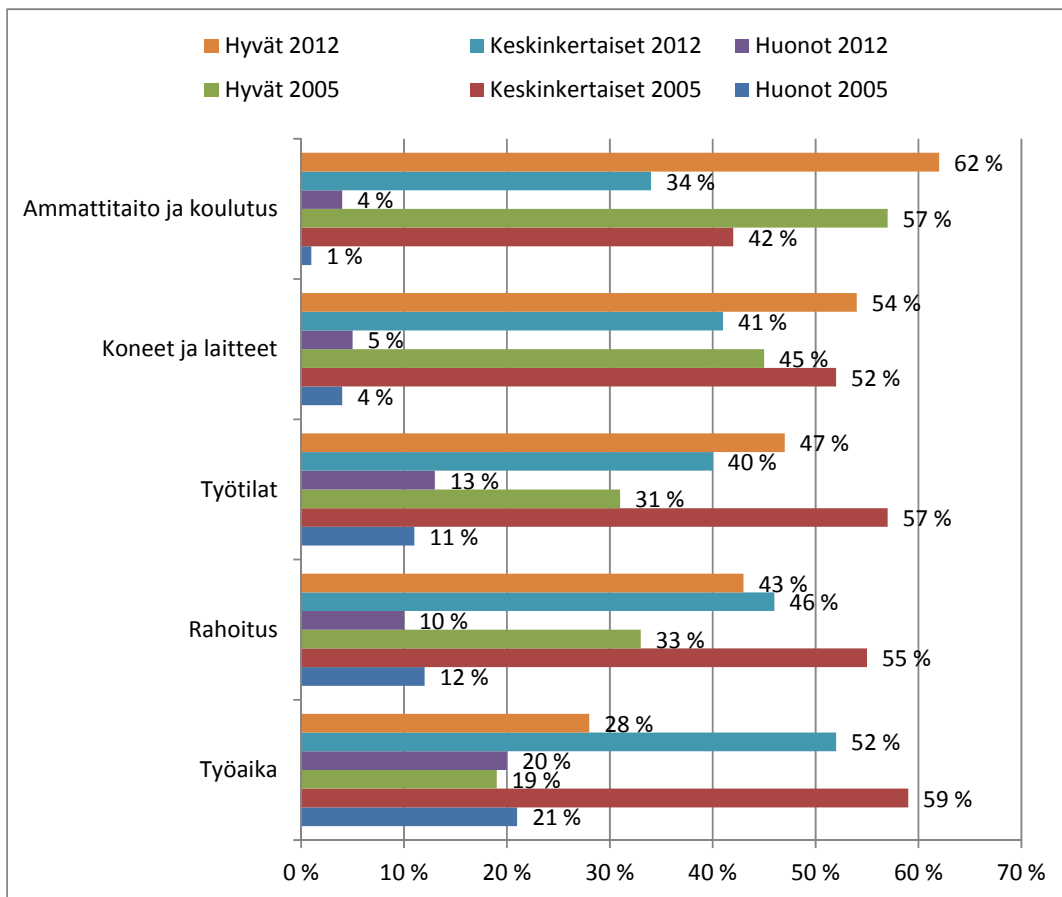
Maatilan ulkopuolinen yritystoiminta oli yleisimmin toteutettu osana maatilan toimintaa eli sitä varten ei ollut perustettu erillistä yritystä (KUVA 18). Vuosien 2005 ja 2012 välillä ei tämän suhteen ole tapahtunut juuri minkäänlaista muutosta. Yritysmuodoista yleisimmät olivat molemmissa aineistoissa toiminimi tai osakeyhtiö. Muita yritysmuotoja kuten avoimia yhtiöitä tai kommandiittiyhtiöitä oli noin kymmenesosa tai alle. Yritykset ovat molemmissa aineistoissa luonteeltaan perheyrityksiä (2005: 70% ja 2012: 71%).



KUVA 18. Maatilan ulkopuolisen yritystoiminnan yhtiömuoto

3.4 Maatilojen resurssit muun yritystoiminnan osalta

Maatilan resursseja pidettiin muun yritystoiminnan osalta keskinkertaisina tai hyvinä sekä vuonna 2005 että 2012 (KUVA 19). Yleinen trendi näyttäisi olevan, että resursseja arvioitiin paremmiksi vuonna 2012 kuin vuonna 2005. Vuoden 2012 aineistoissa ammattitaidon ja koulutuksen osalta 62% arvioi resurssien olevan hyvät (vrt. 2005: 57%). Koneiden ja laitteiden osalta on myös resursseissa tapahtunut pientä kehitystä vastaajien mielestä; vuonna 2005 45% arvioi ne hyväksi ja 2012 54% teki näin. Työtilat ovat selkeästi parantuneet vastaajien oman arvioin mukaan: vuonna 2005 vajaa kolmannes (31%) arvioi työtilat hyväksi kun vuonna 2012 47% teki näin.

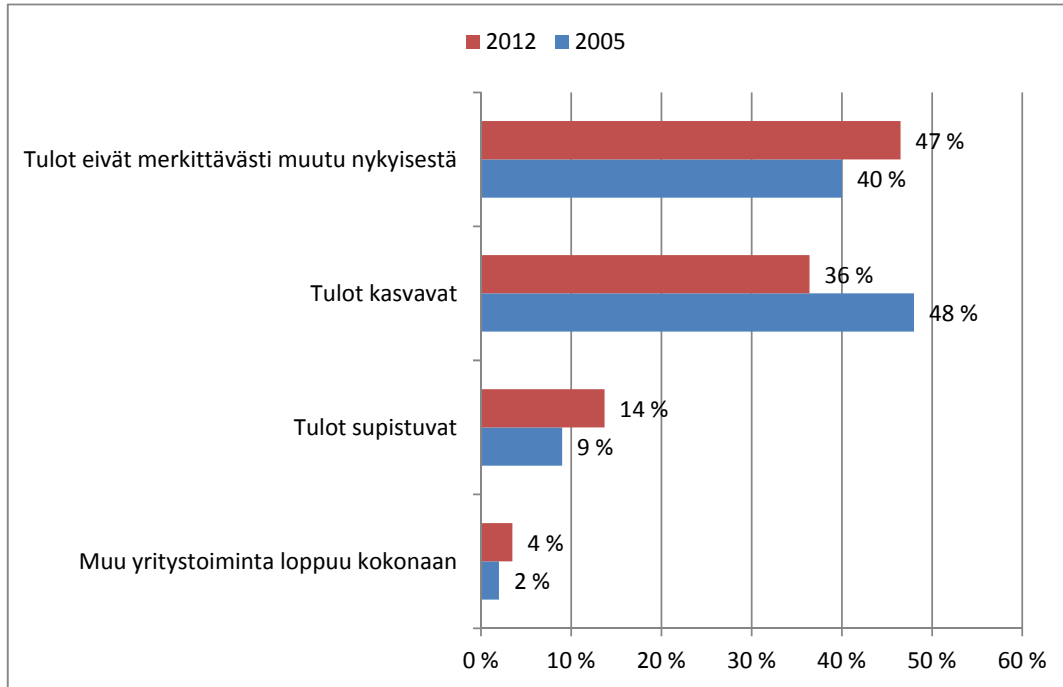


KUVA 19. Maatilan resurssit muun yritystoiminnan osalta

3.5 Muun yritystoiminnan tulot

Vuonna 2005 hieman vajaa puolet vastaajista (48%) arveli muusta yritystoiminnasta saatavien tulojen kasvavan, kun vuonna 2012 enää hieman yli kolmasosa (36%) ennakoii tulojen kasvavan seuraavan kolmen vuoden aikana (KUVA 20). Tulojen pysymistä ennallaan ennakoii vuonna 2005 40% vastaajista (vrt. 2012:

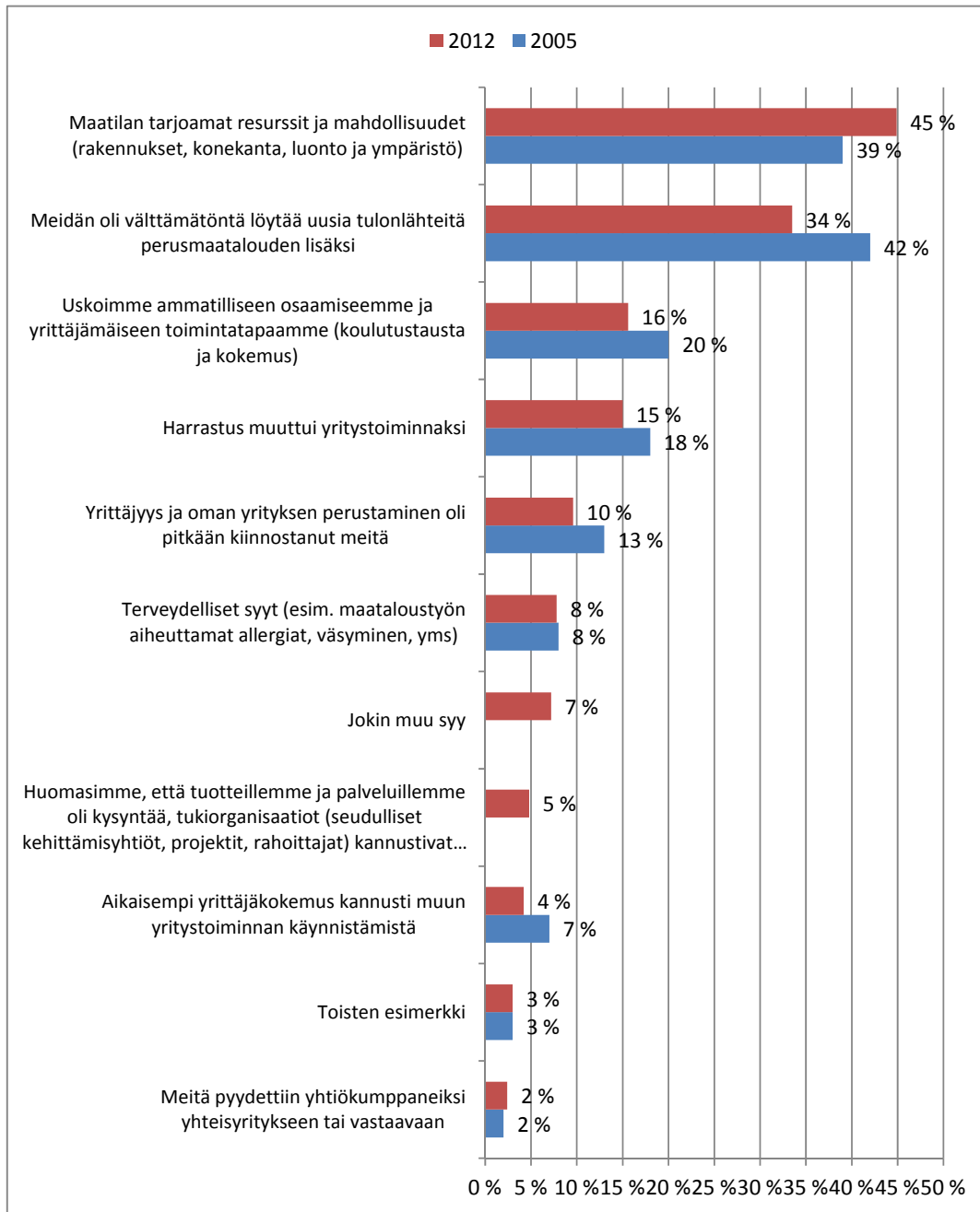
47%). Tulojen supistumista tai loppumista kokonaan ennakoi vuonna 2005 noin joka kymmenes vastaaja (11%) ja vuonna 2012 lähes joka viides (18%). Muun yritystoiminnan tuloihin suhtauduttiin positiivisemmin vuonna 2005 kuin vuonna 2012. Vuonna 2005 Jämsän ja Keuruun seutukunnissa tulojen arveltiin lisääntyvän eniten, vuonna 2012 odotukset tulojen lisääntymisestä olivat suurimmat Jyväskylän ja Keuruun seutukunnissa.



KUVA 20. Muun yritystoiminnan tulojen kehitys seuraavan 3 vuoden aikana

3.6 Muun yritystoiminnan käynnistämisen vauhdittajat

Muun yritystoiminnan käynnistymisen osalta maatalon tarjoamat resurssit ja mahdollisuudet (kuten rakennukset, konekanta, luonto ja ympäristö) olivat tärkein vauhdittaja vuonna 2012 ja toiseksi tärkein vuonna 2005 (KUVA 21). Myös uusien tulonlähteiden löytäminen perusmaatalouden lisäksi oli tärkeä vauhdittaja molempina vuosina.

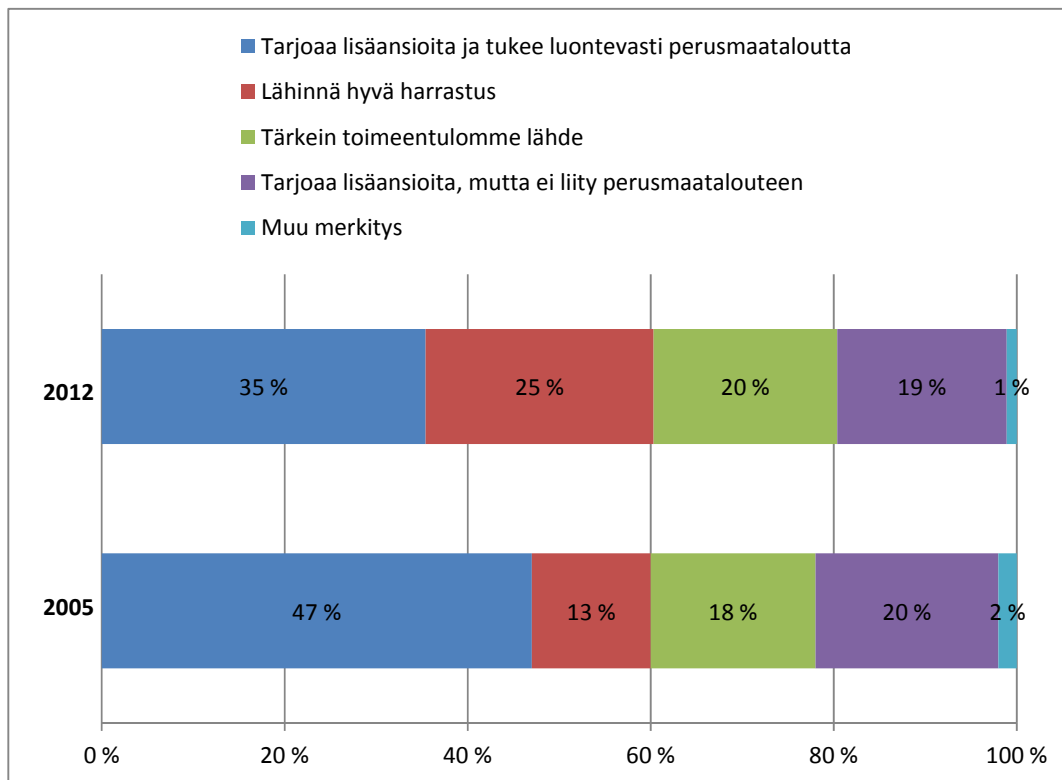


KUVA 21. Muun yritystoiminnan käynnistymisen vauhdittajat

Uusien tulonlähteiden löytäminen koettiin vuonna 2005 tärkeimmäksi vauhdittajaksi Joutsan ja Jyväskylän seutukunnissa (vuonna 2012 Jyväskylän ja Äänekosken seutukunnissa). Maatilan resursseja pidettiin vuonna 2005 parhaimpina Jämsän ja Keuruun seutukunnissa, ja vuonna 2012 Joutsan ja Äänekosken seutukunnissa.

3.7 Muun yritystoiminnan taloudellinen merkitys

Muun yritystoiminnan taloudellinen merkitys on jonkin verran vähentynyt vuodesta 2005 vuoteen 2012 (KUVA 22). Kun aiemmin (2005) lähes puolet vastaajista (47%) olivat sitä mieltä, että muu yritystoiminta tarjoaa lisäansioita ja tukee luontevasti perusmaataloutta, vuonna 2012 enää hieman yli kolmasosa (35%) oli tätä mieltä. Molempina vuosina lähes yhtä suuri osuus, noin viidesosa (2005: 18% ja 2012: 20%), arvioi muun yritystoiminnan tärkeimmäksi toimeentulon lähteekseen.



KUVA 22. Muun yritystoiminnan taloudellinen merkitys tällä hetkellä

Maatilojen muun yritystoiminnan liikevaihto on jonkin verran kasvanut vuodesta 2005 vuoteen 2012 (TAULUKKO 4). Kun vuonna 2005 muun yritystoiminnan liikevaihto oli keskimäärin 45 000 euroa tilaa kohden, oli se vuonna 2012 58 000 euroa. Toisaalta keskimääräistä liikevaihtoa vuoden 2012 aineistossa kasvattaa yli 100 000 euroa liikevaihtoa tekevien suurehko osuus aineistossa (16%). Alle 3000 euron liikevaihtoa tekevien osuus on vertailujaksolla kasvanut. Vuonna 2005 noin joka kymmenes maatila teki alle 3000 euroa liikevaihtoa muulla yritystoiminnalla, vuonna 2012 lähes joka viides maatila.

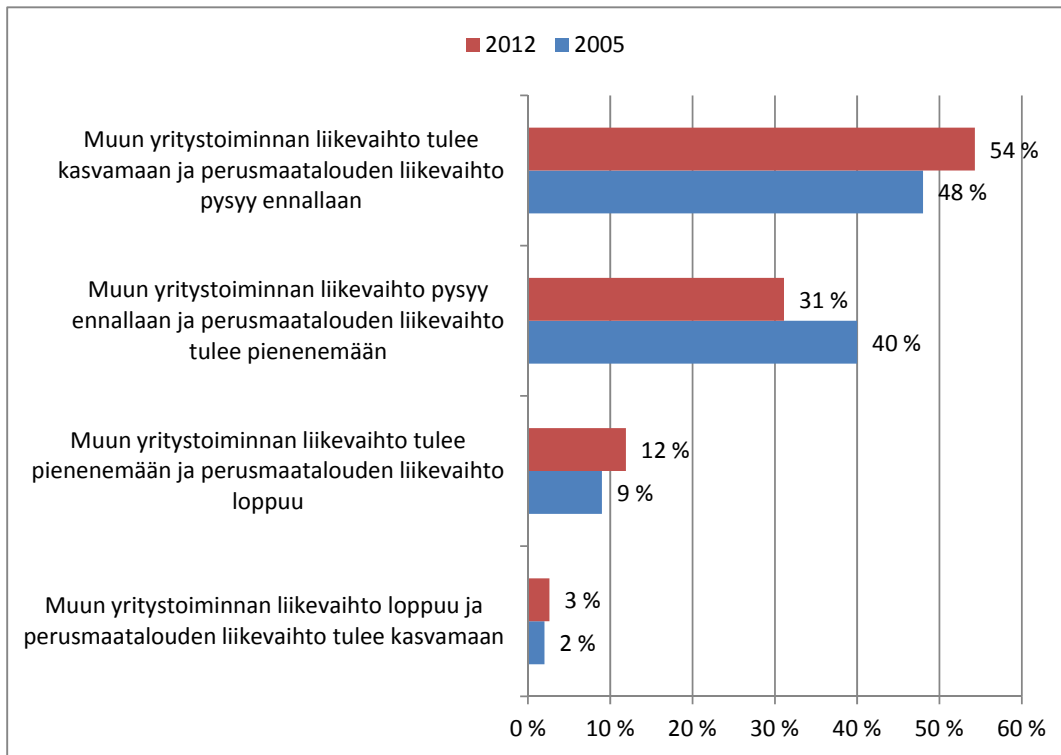
	2005		2012	
	n	%	n	%
Alle 3000	47	11	23	18
3000-10 000	107	25	33	26
10 001 - 20 000	77	18	14	11
20 001 - 50 000	103	24	22	18
50 001 - 100 000	48	11	15	12
Yli 100 000	47	11	20	16
Yhteensä	429	100	125	100

TAULUKKO 4. Muun yritystoiminnan liikevaihto 2005 vs. 2012

Suurimmat keskimääräiset liikevaihdot olivat vuonna 2005 Jyväskylän seutukunnan alueen tiloilla (54 000 eur/tila) ja Saarijärvi-Viitasaari alueen tiloilla (47 000 eur/tila), vuonna 2012 Jämsän (78 000 eur/tila) ja Saarijärvi-Viitasaaren (56 000 eur/tila) alueen tiloilla. Jyväskylän alueen tiloilla ei ole tapahtunut muun yritystoiminnan liikevaihdon suhteen suurta muutosta (2005: 54 000 eur/tila ja 2012: 51 000 eur/tila).

Maatilojen liikevaihdon jakautumisessa ei ole tapahtunut merkittävää muutosta vuodesta 2005 vuoteen 2012. Liikevaihto jakaantui maatilalla harjoitettavan muun yritystoiminnan kesken seuraavasti: perusmaataloudesta (maa- ja metsätalous) kertyi liikevaihtoa keskimäärin 60% ja sivu ja liitännäiselinkeinoista noin 30% molempina ajanhetkinä.

Muuta yritystoimintaa harjoittavista vastaajista hieman yli puolet (56%) arveli vuonna 2012, että heidän muun yritystoiminnan liikevaihto tulee kasvamaan ja perusmaatalouden tulot säilyvät ennallaan (KUVA 23). Vastaavasti vuonna 2005 tätä mieltä oli hieman alle puolet vastaajista (48%). Vuonna 2012 noin kolmasosa (31%) puolestaan arvioi muun yritystoiminnan liikevaihdon pysyvän ennallaan ja perusmaatalouden liikevaihdon pienenevän, vastaavasti vuonna 2005 näin arveli 40% vastaajista. Muun yritystoiminnan liikevaihdon kasvuun uskottiin eniten vuonna 2005 Jämsän ja Keuruun seutukunnissa ja vähiten Äänekosken ja Joutsan seutukunnissa. Vuonna 2012 kasvuun uskottiin edelleen yleisimmin Jämsän ja Keuruun seutukunnissa sekä Äänekosken seutukunnassa ja vähiten kasvuun oli uskoa Joutsan ja Jyväskylän seutukunnissa.



KUVA 23. Muun yritystoiminnan liikevaihdon kehittyminen tilalla seuraavien 3-6 vuoden aikana

Muun yritystoiminnan tuloista suurin osa tulee sekä vuoden 2005 että vuoden 2012 tulosten valossa lähimarkkinoilta (sijaintikunta ja naapurikunnat, noin 50km säteellä). Noin kolme neljästä vastaajasta (2005: 78% ja 2012: 75%) ilmoitti, että yli 80% heidän liikevaihdostaan tulee lähialueelta.

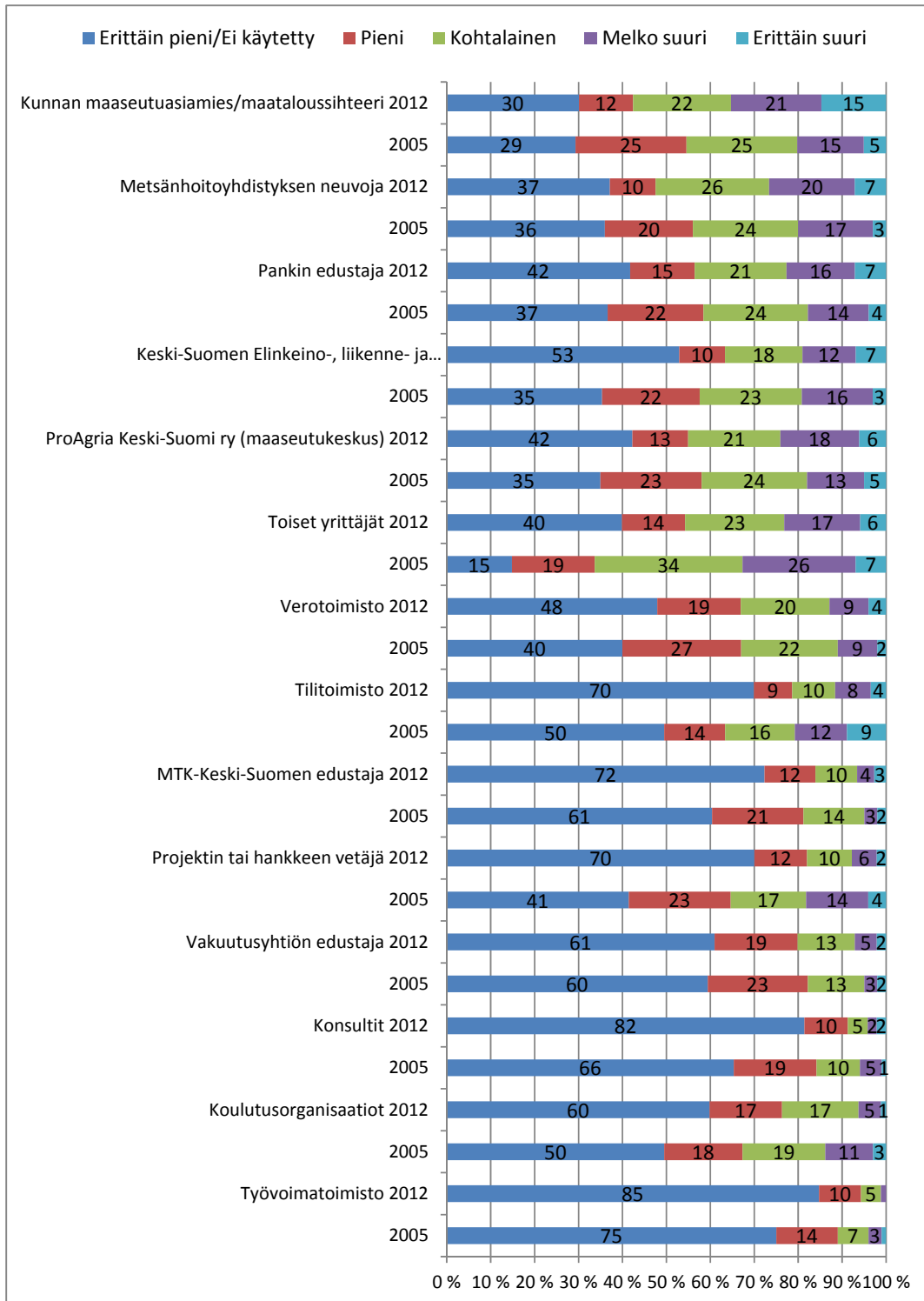
3.8 Muun yritystoiminnan työllistämisaikutukset

Muun yritystoiminnan työllistämisaikutuksissa on tapahtunut pienoista kasvua. Edelleen muu yritystoiminta hoidetaan pääasiassa omalla työvoimalla, ja se työllistää vakituisesti 1-2 henkilöä tilan omaa väkeä. Vuonna 2005 omaa väkeä muu yritystoiminta työllisti keskimäärin 1-2 henkilöä vakituisesti (38% tiloista) ja vuonna 2012 jo 54%. Noin 10% tiloista käytti vakituisesti tai tilapäisesti ulkopuolista työvoimaa.

Ulkopuolisen työvoiman palkkaamiseen suhtaudutaan hieman skeptisemmin vuonna 2012 kuin vuonna 2005. Lähes joka viides (18%) vastaaja aikoi palkata ulkopuolista työvoimaa lähitulevaisuudessa vuonna 2005, kun vuonna 2012 enää joka kymmenes (10%) aikoi palkata ulkopuolista työvoimaa.

3.9 Muun yritystoiminnan kehittämiseen käytetty asiantuntija-apu

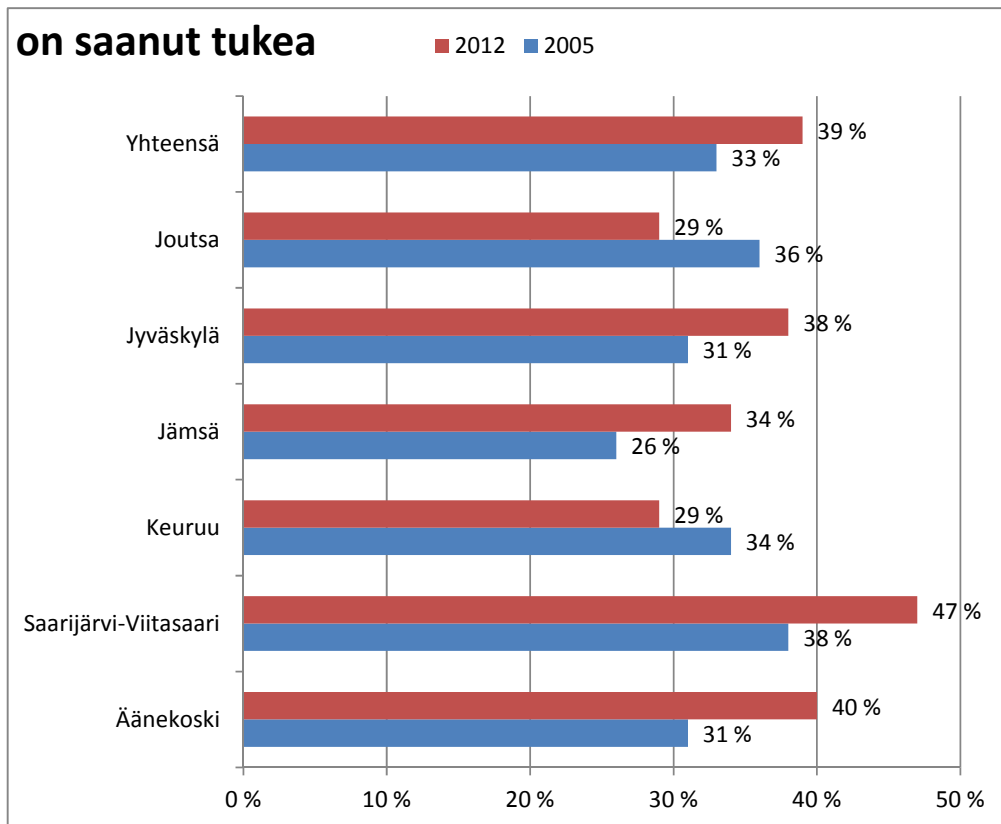
Muun yritystoiminnan kehittämiseen käytettyä asiantuntija-apua vastaajat arvioivat seuraavasti (KUVA 24). Vuonna 2005 toisten yrittäjien apu koettiin merkityksellisimmäksi yritystoiminnan kehittämisessä, vastaavasti vuonna 2012 toisten yrittäjien merkitys oli vähentynyt. Vuonna 2005 seuraavaksi merkityksellisimmät tahot olivat tärkeysjärjestyksessä tilitoimistot, kuntien maatalousasiamiehet, metsänhoitoyhdistysten neuvojat, TE-keskuksen (nyk. ELY) ja maaseutukeskuksen edustajat, eri projektien vetäjät sekä pankkien edustajat. Vuonna 2012 tärkeysjärjestys oli hieman erilainen ja tärkeimmäksi avuksi koettiin kunnan maaseutuasiamies/maataloussihteerin. Seuraavaksi tärkeimmäksi tahoksi vuonna 2012 arvioitiin metsänhoitoyhdistyksen neuvoja ja pankin edustaja. Molempina vuosina vähiten merkitystä on ollut työvoimatoimiston edustajilla.



KUVA 24. Asiantuntija-avun käyttö ja merkitys yritystoiminnan kehittämiseen

3.10 Julkinen tuki

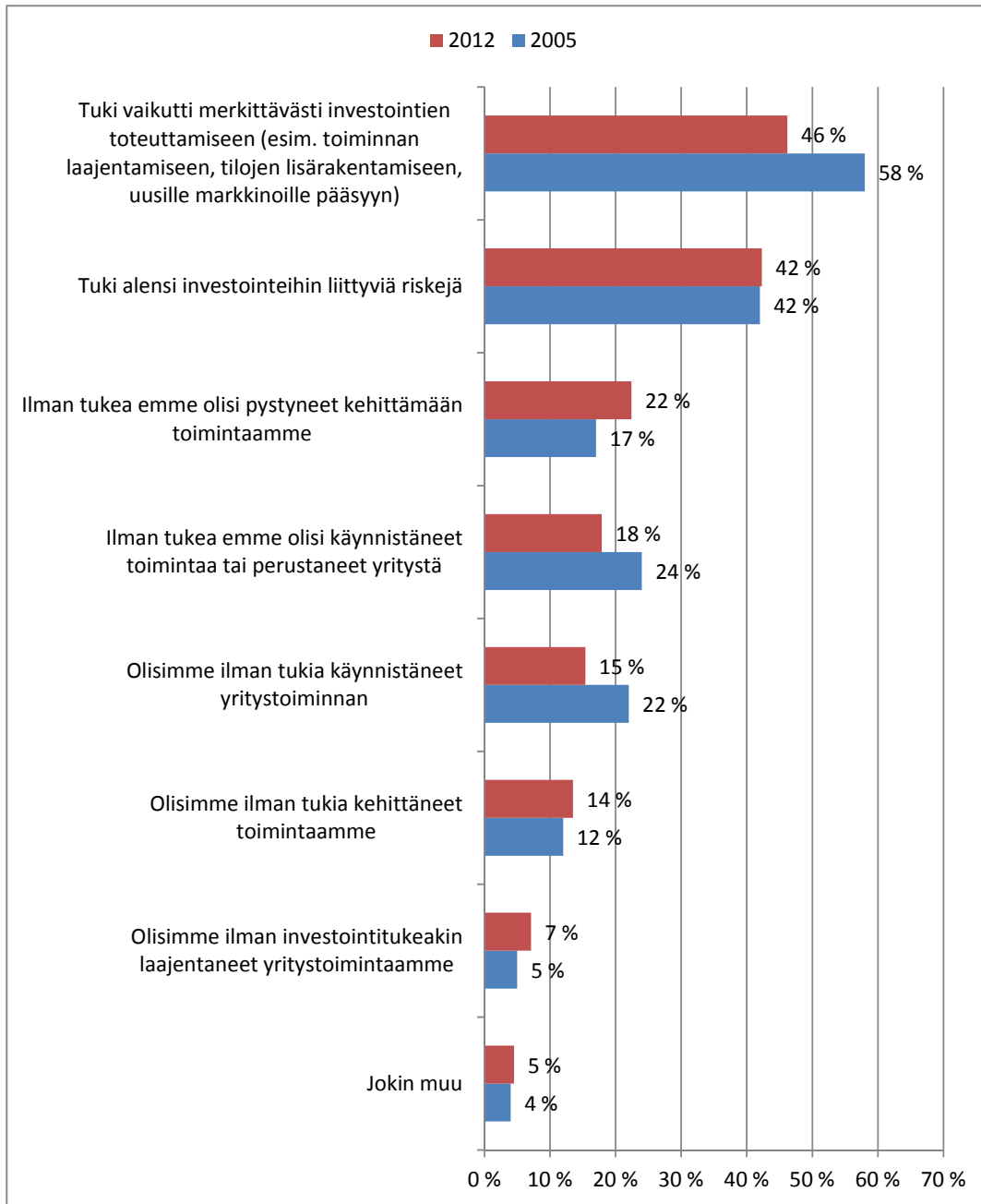
Julkisen tuen saanti oli lisääntynyt hieman vuodesta 2005 vuoteen 2012. Julkista tukea kuten avustusta, lainaa tai investointitukea yritystoimintaan oli saanut vuonna 2005 kolmasosa (33%) vastaajista ja vuonna 2012 39% vastaajista (KUVA 25). Julkista tukea ovat yleisimmin saaneet vuonna 2005 Saarijärvi-Viitasaaren (myös vuonna 2012), Joutsan ja Keuruun seutukuntien tilat ja vuonna 2012 lisäksi Jyväskylän seutukunnan tilat.



Kuva 25. Julkinen tuki muussa yritystoiminnassa maataloilla

3.10.1 Julkisen tuen merkitys

Julkisen tuen merkitys toiminnan kehittämisessä on jonkin verran vähentynyt vuodesta 2005 vuoteen 2012 (KUVA 26). Tärkeimpänä tekijänä molempina vuosina koettiin tuen merkitys investointien toteuttamisessa ja investointeihin liittyvien riskien alentamisessa: vuonna 2005 yli puolet (58%) ja vuonna 2012 alle puolet (46%) vastaajista kertoi julkisen tuen vaikuttaneen merkittävästi investointien toteuttamiseen. Lähes puolet vastaajista (42%) oli sitä mieltä, että julkinen tuki on alentanut investointeihin liittyviä riskejä. Noin viidesosa kertoi, että ilman tukea he eivät olisi pystyneet kehittämään toimintaansa.

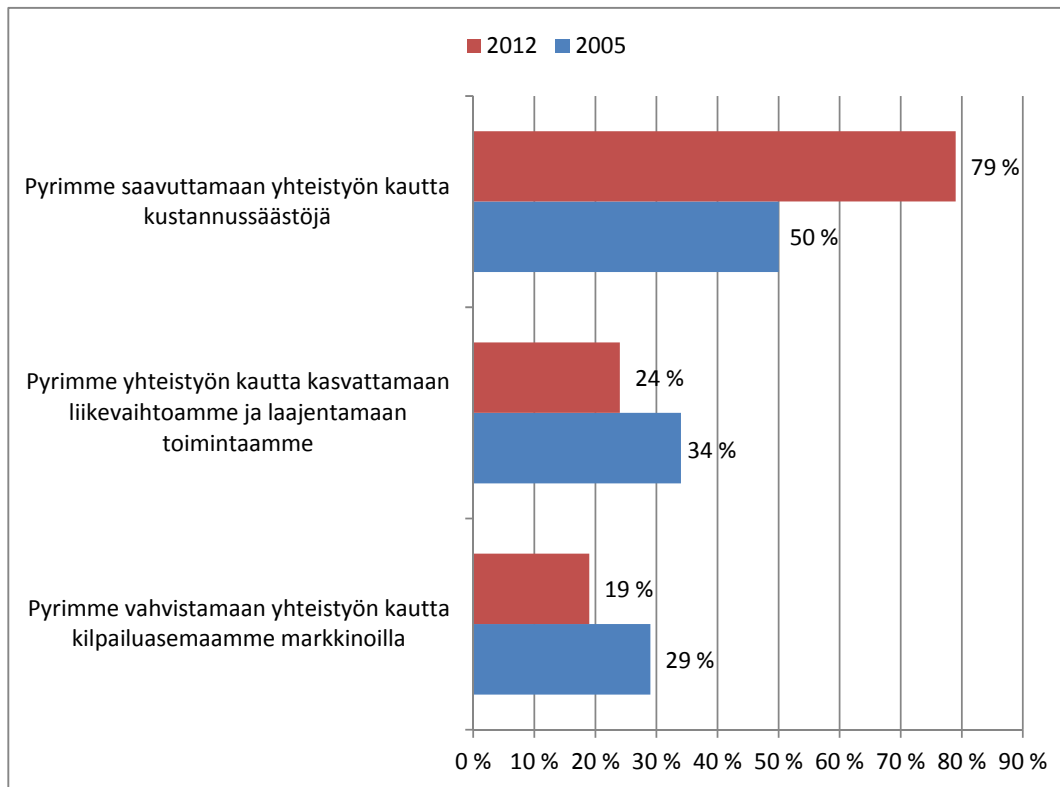


KUVA 26. Julkisen tuen merkitys toiminnan kehittämisessä

4 YHTEISTYÖ MUIDEN YRITTÄJIEN KANSSA

Yhteistyössä muiden yrittäjien kanssa ei ole tapahtunut muutosta vuodesta 2005 vuoteen 2012. Hieman vajaa puolet vastaajista (vuonna 2005: 40%, vuonna 2012: 43%) teki yhteistyötä muiden yrittäjien kanssa.

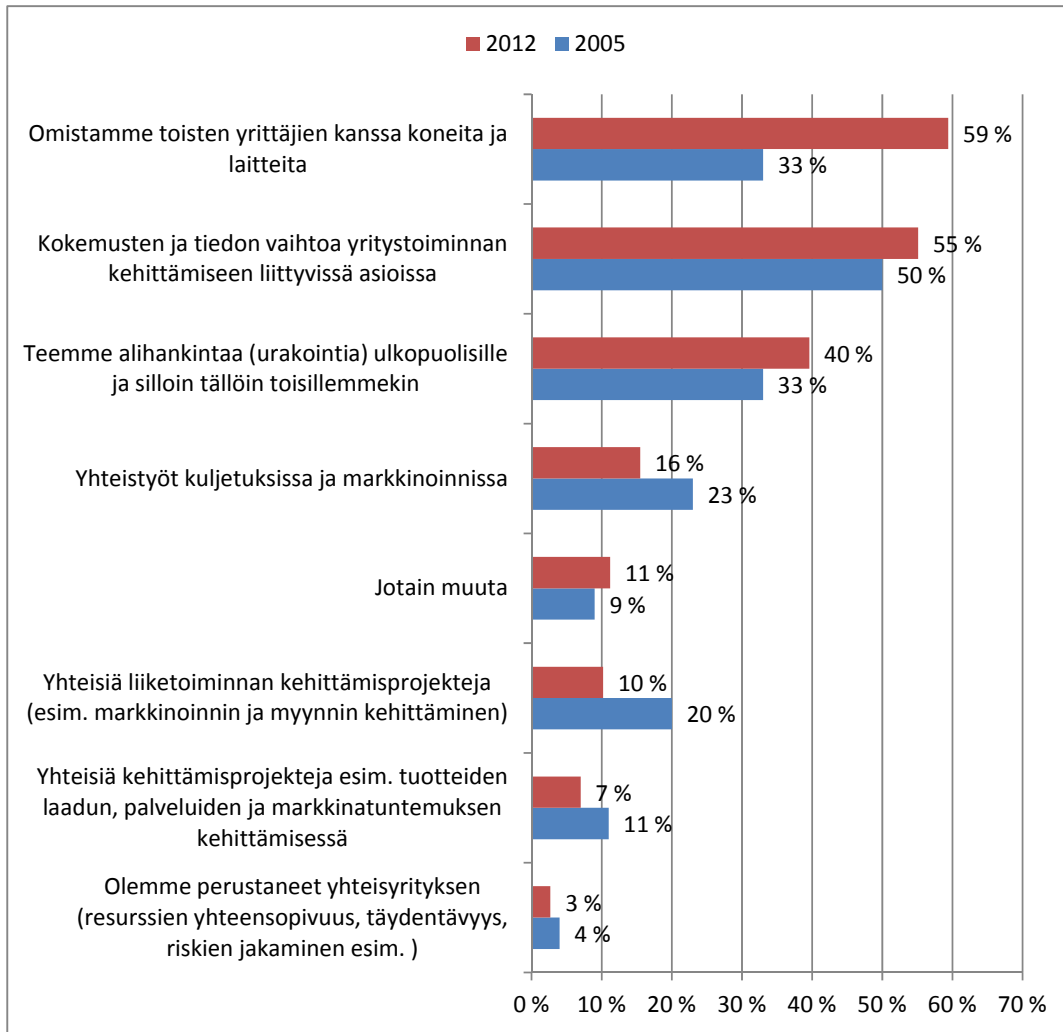
Yhteistyön motivaation lähteissä on havaittavissa muutoksia (KUVA 27). Tärkein motivaatio yhteistyöhön oli molempina vuosina kustannussäästöt, mutta sen merkitys on selkeästi kasvanut vuodesta 2005 vuoteen 2012. Kun vuonna 2005 puolet vastaajista (50%) mainitsi kustannussäästöt tärkeimmäksi motivaatioksi yhteistyöhön muiden yrittäjien kanssa, vuonna 2012 jo lähes 80% piti kustannussäästöjä tärkeimpänä motivaationa yhteistyöhön. Yhteistyön kautta liikevaihdon kasvattaminen ja liiketoiminnan laajentaminen on vähentynyt; vuonna 2005 noin kolmasosa (34%) mainitsi tämän yhteistyön syyksi ja vuonna 2012 enää neljäsosa (24%) oli tätä mieltä.



KUVA 27. Syyt yhteistyöhön muiden yrittäjien kanssa (mahdollisuus valita useita vaihtoehtoja)

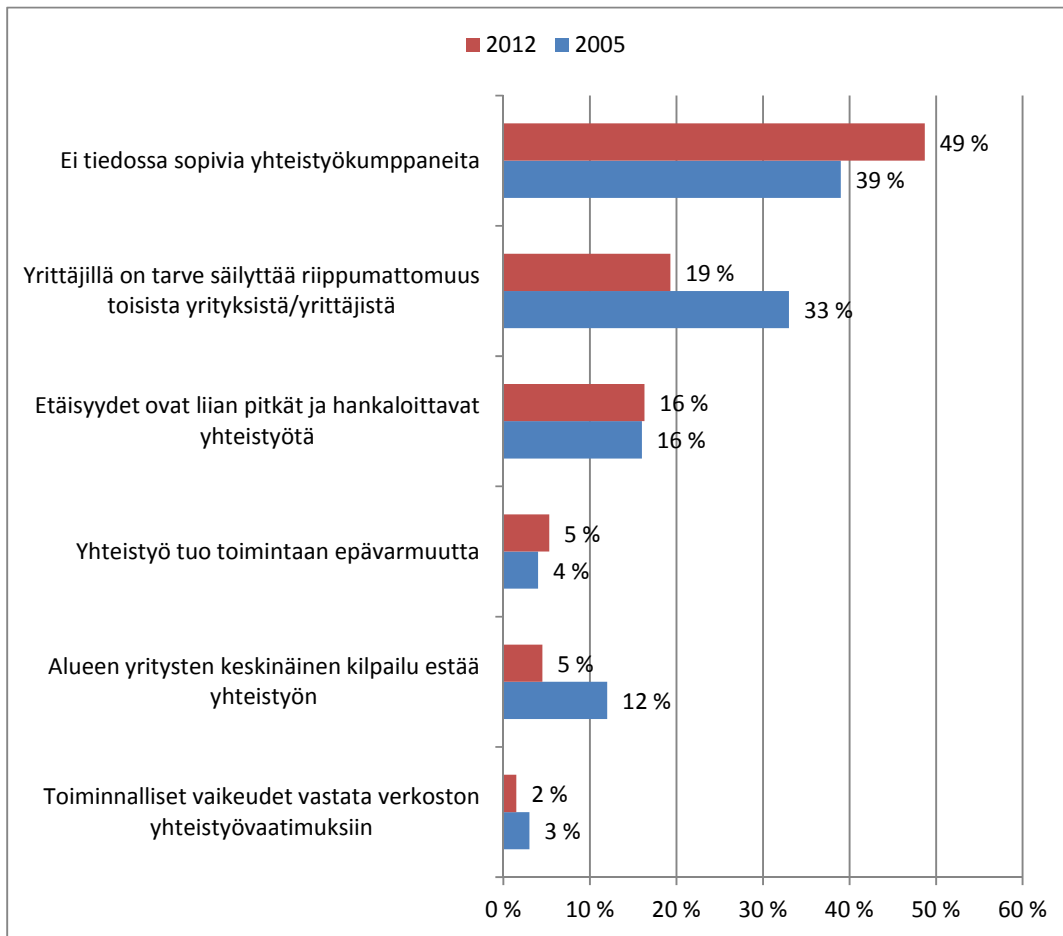
4.1 Yhteistyön muodot

Yhteistyön muodoissa on tapahtunut muutosta vuodesta 2005 vuoteen 2012. Vuonna 2005 yleisimmät yhteistyön muodot toisten yrittäjien kanssa olivat kokemusten ja tiedon vaihto yritystoiminnan kehittämiseksi, yhteisten koneiden ja laitteiden omistaminen sekä alihankinta. Vuonna 2012 yleisimmät yhteistyön muodot olivat yhteisten koneiden ja laitteiden omistaminen (59%) ja kokemusten ja tiedon vaihto yritystoiminnan kehittämiseen liittyvissä asioissa (55%). Koneiden ja laitteiden yhteisomistus on selvästi kasvanut vuodesta 2005. Yhteisiä liiketoiminnan kehittämissuunnitelmia tai yhteisyrityksiä oli hyvin vähän yrittäjillä keskenään (KUVA 28).



KUVA 28. Yhteistyön muodot muiden yrittäjien kanssa

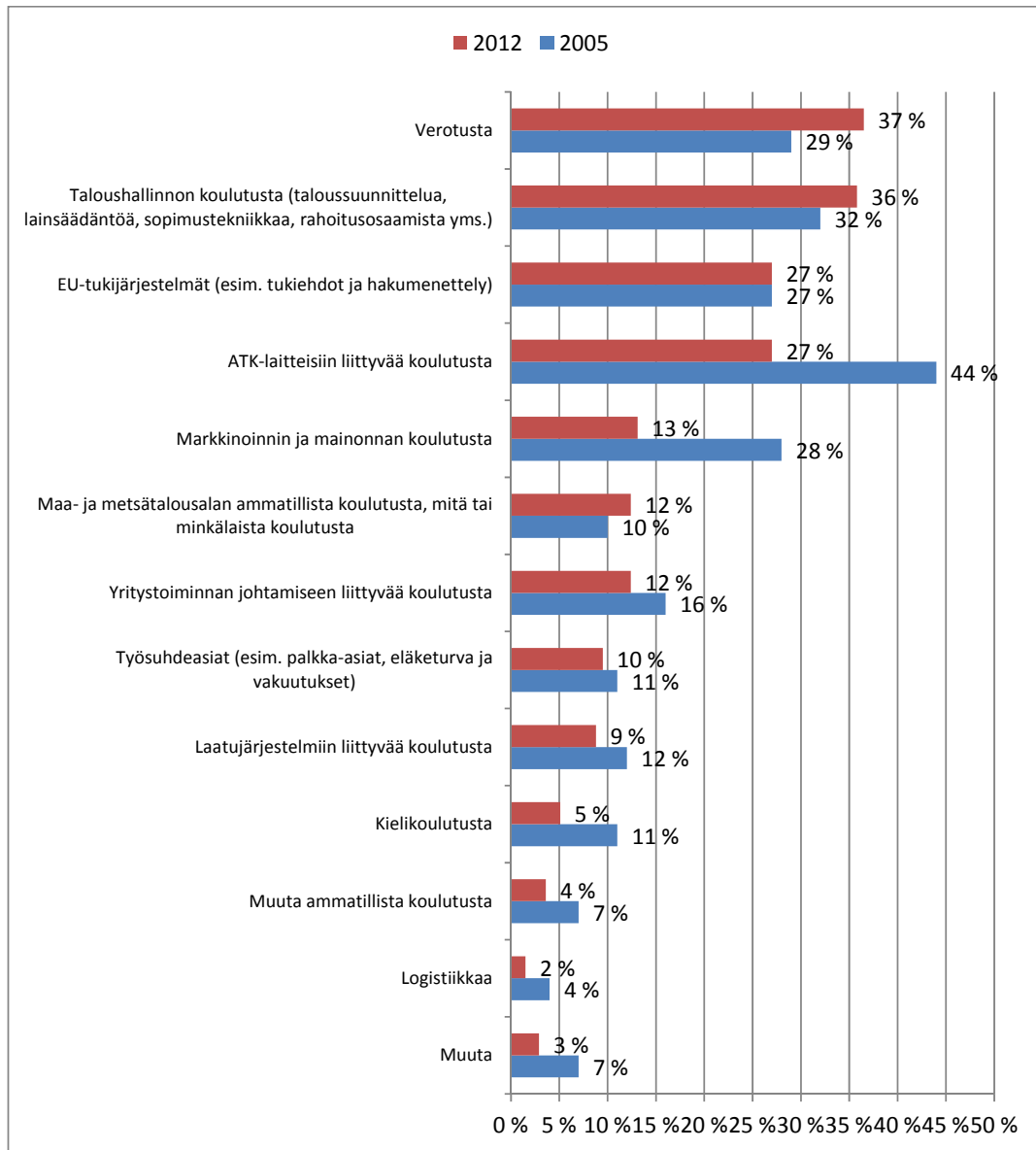
Tärkein syy yhteistyön puuttumiselle oli sekä 2005 että 2012 sopivien yhteistyökumppaneiden puute (KUVA 29). Sopivien yhteistyökumppanien puute on lisääntynyt seitsemässä vuodessa selvästi. Yrittäjien tarve säilyttää riippumattomuus toisista yrityksistä on vuonna 2012 vähemmän merkityksellinen este yhteistyölle kuin se oli vuonna 2005. Yhteistyön puuttumiselle keskinäisen kilpailun merkitys on vähentynyt, vuonna 2012 vain 5% mainitsi alueen yritysten keskinäisen kilpailun yhteistyön esteeksi.



KUVA 29. Yhteistyömahdollisuudet toisten yrittäjien kanssa

5 KOULUTUS

Koulutuksen tarve on pysynyt vuodesta 2005 vuoteen 2012 ennallaan: molemmissa aineistoissa noin kolmasosa ilmoitti tarvitsevansa koulutusta yritystoiminnan kehittämiseen. Eniten koulutustarvetta on Keuruun ja Jämsän seudulla. Koulutustarpeet ovat muuttuneet melko vähän vuodesta 2005, jolloin eniten koulutusta kaivattiin ATK-taitoihin, taloushallintoon ja verotukseen (KUVA 30). Vuonna 2012 kolme tärkeintä koulutusalueutta tärkeysjärjestyksessä olivat verotus, taloushallinto ja EU-tukijärjestelmät. Suurin muutos koulutustarpeissa on ATK-laitteisiin ja taitoihin liittyvän koulutustarpeen selkeä väheneminen.



KUVA 30. Koulutustarpeet

6 YRITTÄJYYDEN EDISTÄMINEN MAASEUDULLA

Kyselytutkimuksien lopuksi kartoitettiin muutamalla avoimella kysymyksellä yrittäjyyden edistämistä maaseudulla. Kysymykseen ”Mitä etuja on harjoittaa muuta yritystoimintaa maaseudulla?” saatiin seuraavanlaisia vastauksia vuonna 2012 tutkimuksessa (poimintoja vastauksista):

- ”Tilaa yritystoiminnalle: tontteja, mahdollisesta melusta ei haittaa”
- ”Saa lisäansioita”
- ”Viljelyllä ei elä”
- ”Tukee maatalousyrittäjän taloudellisia mahdollisuuksia”
- ”Voi hyödyntää olemassa olevaa kalustoa ja rakennuksia”
- ”Olemassa olevat resurssit käyttöön. Luontoarvot, rakennuskanta yms.”
- ”Saada lisätuloja”
- ”Toimeentulo ei ole yhden työn varassa”
- ”Tuo lisätuloja. Löytyy helposti kaluston varastotilaa”
- ”Lisäansiot, maatalouskoneilla voi myös harjoittaa koneurakointia”

Yleisimmin vuoden 2012 tutkimuksessa mainittiin riskien väheneminen monialaisuuden kautta, vaihtelu, kilpailun vähäisyys, lisäansiot ja valmiit resurssit (kuten koneet). Vuoden 2005 aineistossa muun yritystoiminnan harjoittamisen eduiksi maaseudulla lisäansiot ja mahdollisuudet säilyttää maaseutu asuttuna ja elävänä. Vastajat painottivat myös vuonna 2005 olemassa olevien resurssien hyödyntämistä. Esimerkkivastauksia vuodelta 2005:

- ”Ainakin hyvät tilatsäilyttää ja huoltaa työkalut ja laitteet, asuminen edullista”
- ”Antaa tuloja maatalouteen”
- ”Ei olla yhden kortin varassa”
- ”Elävöittää kylien palveluja. Maaseutu on työympäristönä paras. Lisää uskottavuutta markkinakeskusten silmissä, että maallakin on osaamisen huippuja”
- ”Hyvä toimintaympäristö, raaka-aine lähellä, kohtuullinen palkkataso, tietynlainen vapaus”
- ”Isot tontit”
- ”Luonto inspiroi”
- ”Parantaa mahdollisuutta harjoittaa myös maataloutta”

Avoimeen kysymykseen ”Mitä esteitä on harjoittaa muuta yritystoimintaa maaseudulla?” yleisimmin esteiksi mainittiin vuonna 2012 etäisyydet, tietoliikenneyhteyksien heikkous, sääntely, yhteistyön puute ja markkinoiden puute. Vuonna 2005 suurimmat esteet olivat pitkät etäisyydet, ajanpuute, byrokratia, kateus, laajakaistayhteyksien puuttuminen, pääoman niukkuus ja työvoiman saanti. Esteet ovat siis säilyneet pitkälti samoina. Esimerkkivastauksia (2012):

- "Pitkät matkat"
- "Pieni asiakaskunta"
- "Etäisyydet, kateus"
- "Asiakaspula"
- "Huonosti toimivat tietoliikenneyhteydet, asiakaskunnan olemattomuus, valtaisa naapurikateus"
- "Pitkät etäisyydet, tietoliikenneverkkojen puutteellisuus ja kalleus"

Avoimeen kysymykseen "Miten perusmaatalouden ulkopuolista yritystoimintaa maataloilla voitaisiin parhaiten edistää?" saatiin lukuisia kehitysehdotuksia, joista yleisimmät vuonna 2012 koskivat tietoliikenneyhteyksien parantamista, yhteistyön tiivistämistä, logistiikan parantamista, työllistämisen helpottamista koulutuksella ja neuvonnalla, ja yleisesti maaseudun houkuttelevuuden lisäämistä. Vuonna 2005 edistämisehdotukset koskivat yleisimmin avustuksia, investointitukia ja muita rahoitusjärjestelyitä. Verotusta toivottiin myös yksinkertaistettavan ja helpotettavan. Koulutusta kaivattiin myös erityisesti rahoituksesta, markkinoinnista ja tarjolla olevista palveluista. Myös vuonna 2005 tietoliikenneyhteyksiä toivottiin parannettavan. Yrittäjät halusivat myös rohkaisua uuden toiminnan aloittamiseen ja kehittämiseen sekä tilojen välisen verkostoitumisen edistämistä. Esimerkkivastauksia (2012):

- "Esittelemällä muualla jo olemassa olevia toimintamalleja. Byrokratian vähentäminen"
- "Lisää koulutusta"
- "Markkinointiapua"
- "Tiedottamalla maailman trendeistä, kannattavuuslaskelmilla, verkostoitumisella, hyvillä liikenne- ja tietoliikenneyhteyksillä ja kielitaidolla. Ja ennen kaikkea sillä ettei aina tarvitse kangistua vanhoihin kaavoihin."
- "Mielestäni on väärin, että normaali maatalous on niin huonosti kannattavaa, että tulee etsiä muita tulolähteitä elääkseen tilalla. Kyllä normaalilla viikkotuntimäärällä tulisi tulla toimeen. Elämässä on muutakin kuin pelkkä työnteko."
- "Kiinteä ja nopea laajakaista on ehdoton edellytys jos mitään aikoo yrittää."

7 YHTEENVETO JA JOHTOPÄÄTÖKSET

Tämän tutkimuksen lähtökohtana oli muodostaa ajantasainen kuva keskisuomalaisten aktiivimaatilojen kehitysnäkymistä ja monialaisesta yritystoiminnasta vertaamalla vuosien 2005 ja 2012 tutkimusaineistoja.

Tutkimuksen tavoitteena oli kuvata keskisuomalaisten maatilojen kehityksen kulkua ja tulevaisuuden kehityssuuntia. Tutkimuksessa selvitettiin maatilojen harjoittamaa maa- ja metsätalouden ulkopuolista yritystoimintaa, nk. maatilojen monituloista yrittäjyyttä, yritystoiminnan muotoja, laajuutta ja taloudellista perustaa sekä yritystoiminnan edistämiseen liittyviä asioita.

Tutkimuksessa selvitettiin mm.

- maatilojen monituloista yrittäjyyttä
- omistajuutta ja toiminnan laajuutta
- yrittäjäpolvenvaihdossuunnitelmia
- taloudellista tilannetta ja tulevaisuuden odotuksia
- muun yritystoiminnan yleisyyttä ja merkitystä sekä tulevaisuudennäkymiä
- liiketoiminnan harjoittamisen tapoja ja resursseja
- asiantuntija-avun ja julkisen tuen käyttöä ja merkitystä yritystoiminnan harjoittamisessa
- yritystoimintaan liittyvää yhteistyötä ja koulutustarvetta
- yritystoiminnan etuja ja esteitä
- yritystoiminnan edistämisen mahdollisuuksia ja keinoja

Mitä vuodet 2005–2012 kertovat keskisuomalaisten maatilojen kehityksestä, kehitysnäkymistä ja monialaisesta yritystoiminnasta?

Yrittäjien kokemat yrittäjyyden keskeiset esteet ovat pysyneet lähes samoina kuin seitsemän vuotta sitten. Yrittäjät ehdottavat maatilojen ulkopuolisen yritystoiminnan edistämiseksi lukuisia kehitysehdotuksia. Vuonna 2005 ne ovat suuntautuneet enemmän rahoituksen eri järjestelyiden, saavutettavuuden ja uuden yritystoiminnan aloittamiseen liittyvästä neuvonnasta vuonna 2012 toteuttuihin tietoliikenneyhteyksien parantamiseen, yhteistyön tiivistämiseen ja työllistämisen helpottamiseen.

Maatilat ovat entistä monituloisempia, mutta ennakoitu kehitys muun yritystoiminnan tulojen kasvusta ei ole toteutunut. Metsätalouden, palkkatulojen ja tulonsiirtojen merkitys on kasvanut tarkastelujaksolla. Maatalouden tulojen merkitys sen sijaan on hieman laskenut. Liitännäiselinkeinojen tulojen merkitys on kutakuinkin pysynyt ennallaan vuosina 2005 ja 2012. Toisin sanoen ennakoi-

tu kehitys liitännäiselinkeinojen merkityksestä ja kasvusta tulojen näkökulmasta on jäänyt toteutumatta. Maatilojen tulonlähteiden merkityksissä ei ole tapahtunut juurikaan muutoksia kuluneen seitsemän vuoden aikana.

Maatilojen työllistämisaikutuksissa ja työvoiman määrän kasvun suhteissa ei ole myöskään tapahtunut merkittävää muutosta tarkastelujaksolla. Maatalous työllistää tilan omaa työvoimaa 1-2 henkilöä vakituisesti. Yrittäjistä osa kokee, että töiden hoitaminen käytettävissä olevin järjestelyiden vaikeutuu lähitulevaisuudessa.

Sukupolvenvaihdokset ovat monella keskisuomalaisella tilalla nyt tehty ja lähitulevaisuudessa eletään hiljaisempaa aikaa sukupolvenvaihdosten suhteen. Myös tuotantosuunnan nähdään pysyvän samana sukupolvenvaihdoksen jälkeen lähitulevaisuudessa.

Maatilojen tuotantosuunnat ovat pysyneet kuluneen seitsemän vuoden aikana lähes ennallaan. Kolme tärkeintä päätuotantosuuntaa ovat metsätalous, viljantuotanto ja maidontuotanto. Maidontuotanto on vähentynyt liki 11 prosenttiyksikköä vuodesta 2005 vuoteen 2012. Myös naudanlihantuotanto on laskenut 3 prosenttiyksikköä tarkastelujaksona. Tulokset osoittavat, että vähemmän tilalla "sitovaa läsnäoloa" vaativat metsätalous ja viljantuotanto ovat kasvusuunnassa tulevaisuudessakin. Perinteiset päätuotantosuunnat koetaan tulevaisuudessa selkeäksi vaihtoehdoksi jatkaa tilan toimintaa.

Maatilayrittäjien arviot maatilojen tämän vuoden kannattavuuskehityksestä ovat kääntyneet selkeästi negatiivisemmaksi. Vuonna 2005 maataloista 15 % arvioi kannattavuuskehityksen hyväksi kun vastaava lukema oli vuonna 2012 enää 10 %. Vain 38% vuoden 2012 vastaajista pitää tilansa kannattavuuskehitystä hyvänä tai tyydyttävänä kun vuonna 2005 noin puolet arvioi kannattavuuden hyväksi. Seudulliset arviot kannattavuuskehityksestä vaihtelevat suuresti.

Yrittäjien aikomukset kehittää maatilaa yhteistyön ja tilan ulkopuolisen työvoiman käytön suhteen ei ole juuri muuttunut tarkastelujakson aikana. Selvä enemmistö (2005: 61% ja 2012: 69%) aikoo jatkaa nykyisellä toimintamallilla. Yhteistyön muotoja ovat useimmiten koneyhteistyö ja urakointi.

Maatilojen lukumäärä on vähentynyt vuodesta 2005 vuoteen 2012 ja sama kehitys näyttäisi jatkuvan Keski-Suomessa

Muun yritystoiminnan harjoittaminen maataloilla on vähentynyt vuosien 2005-2012 välillä noin viisi prosenttiyksikköä. Muuta yritystoimintaa harjoittavia oli vuonna 2005 42 % tiloista ja vuonna 2012 37 % tiloista. Joka toinen vastaaja ilmoitti molemmissa tarkastelujaksoissa keskittyvänsä pelkästään päätuotantosuunnan mukaiseen tuotantoon maataloilla (2005: 51%, 2012: 5 %). Seutukunnittain tarkasteltuna ei ollut nähtävissä suuria eroja muun yritystoiminnan yleisyyden suhteen. Yleisimmät maatalan yhteydessä harjoitettavan muun yritys-

toiminnan muodot ovat koneurakointi ja polttopuun myynti. Huomionarvoista on se, että maatilayrityksen toiminnasta täysin erilleen eriytetty elinkeinotoiminta (ammattiliikenne, konepaja, kampaamo) on kasvanut vuosien 2005 ja 2012 välillä 21%:sta 30%:iin.

Maatilan resursseja pidetään vuotta 2005 parempina muun yritystoiminnan osalta, mutta muusta yritystoiminnasta saatava tulovirta on selvästi supistumassa vuoden 2012 arvion mukaan. Muun yritystoiminnan taloudellinen merkitys on vähentynyt vuodesta 2005 vuoteen 2012. Maatilalla harjoitettavasta muun yritystoiminnan liikevaihdosta muodostuu edelleen 60% maa- ja metsätaloudesta ja noin 30% sivu- ja liitännäiselinkeinosta. Noin kolme neljästä vastaajasta ilmoitti (2005: 78%, 2012: 75%), että yli 80% liikevaihdosta tulee lähialueelta. Ulkopuolisen työvoiman palkkaamiseen suhtaudutaan hieman varovaisemmin vuonna 2012 kuin vuonna 2005.

Yrittäjät käyttävät entistä enemmän maatilatalouden omia erityisasiantuntijoita. Vuonna 2012 tärkeimmäksi avuksi koetaan kunnan maaseutuasiamies tai maataloussihteri, metsänhoitoyhdistyksen neuvoja ja pankin edustajat. Vastaavasti elinkeinotoiminnan tukijärjestöt on koettu vähemmän tärkeiksi samoin kuin toisten yrittäjien merkitys.

Julkisen tuen saanti on lisääntynyt vuodesta 2005 vuoteen 2012, mutta julkisen tuen merkitys on toiminnan kehittämisessä jonkin verran vähentynyt. Silti kokonaisuutena tuen merkitys on entistä tärkeämpää, mutta ei ratkaisevaa, sillä noin viidesosa vastaajista näki, että he olisivat pystyneet kehittämään toimintaansa ilman tukea. Vielä vuonna 2005 yli puolet vastaajista (58%) kertoi julkisen tuen vaikuttaneen merkittävästi investointien toteuttamiseen ja alentaneen investointeihin liittyviä riskejä kun vuonna 2012 alle puolet (46%) oli tätä mieltä.

Yhteistyö nähdään mahdollisuutena tulojen lisäämiseen ja kustannussäästöihin. Yrittäjät ovat kovin varovaisia aloittamaan liiketoimintaa toisten yrittäjien kanssa. Toisaalta yrittäjät kokevat, että sopivia liikekumppaneita on entistä hankalampi löytää. Yhteistyön muodoissa on tapahtunut kuitenkin suurta muutosta tarkastelujakson aikana. Koneiden ja laitteiden yhteisomistus on selvästi kasvanut vuodesta 2005. Tärkeimmäksi yhteistyön esteiksi mainitaan niin vuonna 2005 kuin 2012 sopivien yhteistyökumppaneiden puute. Koulutustarve yritystoiminnan kehittämiseen on säilynyt ennallaan. Tarpeet ovat siirtyneet markkinoinnin ja atk-taitojen koulutuksesta talousasioiden koulutukseen.

Maatilojen merkitys maaseutualueille on monesta syystä tärkeä. Ne ovat tärkeä osa elintarvikeketjua ja metsäteollisuutta. Yhä useammin maatilat ovat myös kasvualusta uuden liiketoiminnan syntymiselle maaseudulla. Monialaisuus on yksi strateginen vaihtoehto muiden tulevaisuuden valintojen joukossa.

Maatilojen kuin muidenkin maaseudun yritysten odotetaan luovan työpaikkoja, tuovan verotuloja, synnyttävän taloudellista kasvua ja sitä myöden alueellista hyvinvointia, mutta myös luovan uudenlaista palveluiden verkostoa maaseudulle. Mutta millaisia tulevaisuuden valintoja maatilayrittäjät tekevät ja millaisiin ennustevoimiin tai tekijöihin kulloinkin päätökset perustuvat?

Maatilojen liiketoiminnan uudistumista ja kehittymistä sekä edistämistä pohdittaessa on tärkeää muistaa, että yrittäjien omilla tavoitteilla ja yhteistyöverkostoilla sekä uudistumishalulla on erityisen suuri painoarvo ”perinteisten” osamiseen, sijaintiin tai sukutilan jatkamiseen liittyvien kysymysten rinnalla. Taloudellisia, rakenteellisia ja sosiaalisia uudistumisen ja kehittymisen mahdollisuuksia ja haasteita lisäävät maatilojen ja muun toimintaympäristön vuorovaikutussuhteet ja verkostot.

Tutkimuksen keskeiset päätelmät esitetään taulukossa 5. Maatilojen ja monialaisten tilojen kehitysnäkymissä voidaan identifioida vauhdittajat eli positiiviset tekijät kehitykselle, neutraalit ja vielä tunnistamattomat kehityssuunnat sekä kolmanneksi kehittymistä hidastavat tai jopa estävät tekijät.

Vauhdittavat tekijät	Neutraalit tekijät	Hidastavat tekijät
Sukupolvenvaihdoksissa yrittäjät selkiyttävät useasti liiketoimintastrategioitaan joko keskittymällä yhteen päätuotantosuuntaan tai valitsemalla maatilantoimintaa tukevaa muuta yritystoimintaa	Maatilayritysten ja monialaisten tilojen sukupolvenvaihdoksissa ja osin uusiutumisesäkin on otettu ”luova tauko”	Yrittäjiä ”sitovimmat” tuotannonalat (esimerkkeinä maidon- ja lihantuotanto) ovat edelleen laskusuunnassa ja uhkaavat jalostavien ja monien muidenkin toimialojen tuotantopanosten saantia
Maatiloilla tukeudutaan entistä enemmän ”eisivoihin” tuotannonaloihin kuten metsätalouteen ja viljantuotantoon jotka mahdollistavat osa-aikaisen maatilayrittämisen ja monituloisen toimeentulon	Monialaisen yritystoiminnan taloudellisiin odotuksiin suhtaudutaan realistisesti	Aktiivimaatilojen määrä vähenee entisestään ja maatalous ”osa-aikaistuu”, samalla myös mahdollisuudet maatilojen muuhun yritystoimintaan vähenevät
Monialaisten maatilojen resurssit ovat parantuneet ja uusiutumiseen panostetaan: yhteistyöstä haetaan lisätuloja ja kustannussäästöjä: Koneyhteistyössä ja urakoinnissa sekä tilan töiden järjestelyissä on turvauduttu ostopalveluihin ja ulkopuolisen työvoiman käyttöön	Liitännäiselinkeinojen osuus pysyy ennallaan maatilantoimintaa tukevana toimintana	Maatalouden heikko kannattavuuskehitys jatkuu. Maatalouden varaan ei uskalleta enää suunnitelmia tehdä ja siirrytään muualta saatavan toimeentulon varaan: siirrytään työskentelemään muualla ja tyydytään vähemmän kannattavaan toimintaan maatiloilla
Koulutuksella etsitään osin ratkaisuja talousosaamisen	Maatila ja muuta yritystoimintaa tukevat resurssit	Maatilan töiden hoitaminen onnistuu entistä huonom-

vahvistamiseen ja kannattavuuden parantamiseen	on tunnistettu ja suunnitelmia niiden hyödyntämiseksi tehdään harkiten	min omin resurssein, mutta ellei sopivia palveluja tai yhteistyökumppaneita löydy ollaan edelleen työn kasvavan määrän ja heikkenevän kannattavuuden "solmussa"
Liitännäiselinkeinoista on muodostunut uutta perusmaataloutta tukevaa liiketoimintaa maataloille	Koulutus on tuottanut valmiuksia myös maatalan ulkopuolisen liiketoiminnan kehittämiseen	Maataloustuotannon loppuessa maatalan omistussuhteita ei haluta tai kyetä muuttaa/muuttamaan. Hankitut resurssit uhkaavat jäädä vajaalle hyödyntämiselle.
	Toiminnan kehittämistä ja suuntaamista eivät ohjaa saatavilla olevat yritystuet vaan eri tuki- ja rahoitusmuotoja osataan käyttää myös tavanomaisista poikkeaviin liikeideoihin ja mahdollisuudet tilasta eriytettyyn liiketoimintaan voimistuvat	

TAULUKKO 5. Maatilojen ja monialaisten tilojen kehitysnäkymät -yhteenveto

Yrittäjyyden tukeminen ja alueiden elinvoimaisuus ovat painoaloina mm. Maaseudun yrittäjyyden kehittämisohjelmassa 2020 ja Maaseutupoliittisessa kokonaisohjelmassa 2009–2013. Myös Keski-Suomen maaseutuohjelma 2007–2013 ja Keski-Suomen maaseutustrategia 2030 tähtäävät siihen, että maaseudun ja sen yrittäjyyden kehityskulkuun voidaan vaikuttaa.

Maatilat ovat monella tavalla sidoksissa lähialueensa yleiseen kehitykseen vaikka niiden työpaikkakehitys määräytyykin ensisijaisesti niiden kilpailukyvyn perusteella. Tutkimus osoitti, että maatilojen muun yritystoiminnan tuloista yli 80 % tulee edelleenkin lähimarkkinoilta vuonna 2017: lähimarkkinoilta, joiden väestökehitys ja ostovoima ovat kehityssuhteeltaan negatiivisia.

Tutkimuksen yritykset ovat yli 100 vuotta vanhoja ja lähes pääsääntöisesti perheen tai suvun omistuksissa. Yrittäjillä ei näyttäisi olevan suurta halukkuutta kasvattaa liikevaihtoa tai palkata ulkopuolista työvoimaa yrityksiinsä lähitulevaisuudessa.

Keski-Suomi on lähtökohtaisesti monia maaseututyyppejä edustava maakunta. Keski-Suomen maaseutualueet ovat elinkeinorakenteeltaan, huoltosuhteeltaan ja työpaikkavarannoltaan hyvin erilaisessa tilanteessa. Maatalous on voimakkaasti alueellisesti keskittynyttä. Keski-suomalaisien monialaisten maatilayritys-

ten kehitysnäkymissä heijastuu maaseutualueille tyypillinen palvelualojen kasvu sekä monituloinen että monipuolinen yritystoiminta, joille lähimarkkinat ovat samanaikaisesti tärkeitä ja ongelmallisia alueelliset erot väestönkehityksessä ja ostovoimassa muistaen.

Ovatko maatilat ja muuta yritystoimintaa harjoittavat maatilat ”unohtuneet” innovaatioverkostojen, osaamisklustereiden tai kärkihankkeiden ulkopuolelle? Tähän haasteeseen on mahdollisuus tarttua seuraavaa ohjelmakautta ja maakunnallista maaseutuohjelmaa suunniteltaessa ja alueellisia strategioita yhteen sovittaessa.

Maatilayritysten ja erityisesti monialaisten maatilojen merkitys maaseutualueille on monesta eri syystä tärkeää. Niiden kerrannaisvaikutukset aluetalouteen ovat merkittävät. Maatilat ovat myös osa globaalisti kilpailtua elintarvikeketjua ja metsäteollisuutta. Maatilat antavat hyvän kasvualustan uuden liiketoiminnan syntymiselle ja yhteistyölle yli toimialojen rajojen. Uutta yritystoimintaa syntyy palvelualoille, jotka työllistävät yhä enemmän maaseudulla ja tukevat näin merkittävällä tavalla maaseutualueiden kehitystä. Siksi on tärkeää, että maatilayritykset huomioidaan entistä paremmin yrittäjyyttä edistävissä alueellisissa strategioissa.

Tämän vertailututkimuksen tulokset vahvistavat käsitystä siitä, että maatilat kehittyvät tulevaisuudessa joko vahvasti päätuotantosuuntiinsa erikoistuvina aktiivimaatiloina sekä osa-aikaistuvina maatiloina joilla harjoitetaan muuta yritystoimintaa ja joiden toimeentulo muodostuu monista eri tulonlähteistä.

Hyvinvoinnin kehä alkaa yrittäjyyttä tukevasta toimintaympäristöstä, yrittäjyyttä tukevasta elinkeinojen kehittämisestä, osaavista ja luovista yrittäjistä, kannattavasta ja uudistuvasta liiketoiminnasta ja toimivista markkinoista. Kehä palaa jossain vaiheessa yrittäjyyden ydinkysymysten äärellä: muutokseen ja muutosta ylläpitäviin voimiin kuten vaurauden luomiseen ja kilpailukykyyn. Liiketoimintamahdollisuuksien havaitseminen ja tunnistaminen ovat tyypillistä yrittäjämäiselle käyttäytymiselle, käynnistävälle liiketoiminnalle ja kehittämiselle. Mahdollisuuksien hyödyntäminen edellyttää liiketoimintaosaamista. Ei ole yhdentekevää miten maatilayritykset ja niiden muu yritystoiminta menestyvät nyt ja tulevaisuudessa.

Maaseudun strategiatyölle tämä tutkimus tarjoaa monia keskustelunavauksia. Onko keskisuomalaisessa maatilayritysten kehityskuvassa näkyvissä tutkimuksen mukainen laskeva trendi monialaisuudessa, vaikka yleisesti uskomme maaseudun yrittäjyyden palveluistuvan ja maatilojen toimeentulon muodostuvan tulevaisuudessa monista eri tulonlähteistä? Onko aktiivimaatilojen määrä koko ajan vähenemään päin kun taas osa-aikainen maatalous näyttäisi olevan kasvamaan päin. Näyttäisi sille, että monitulo-yrittäjyys on keskisuomalaisille tiloille leimallista.

Tutkimustulokset osoittavat, että maatilayritykset tarvitsevat nyt ja tulevaisuudessa entistä enemmän niiden tarpeista lähteviä tuki- ja rahoitusmuotoja, monialaisuutta tukevaa neuvontaa ja mahdollisesti myös eri toimialoja yhdistäviä verkostohankkeita joissa on mahdollisuus oppia uutta oman liiketoiminnan tai elinkeinon kehittämiseksi.

8 LÄHDELUETTELO

Elinvoimainen maaseutu – ministeriöiden vastuut ja alueellinen kehittäminen. *Maaseutupoliittinen erityisohjelma*. 2007–2010 Sisäasiainministeriön julkaisuja 19/2007.

Keski-Suomen maaseutustrategia 2030. *Keski-Suomen liitto*. Kopijyvä Oy. <http://www.keskisuomi.fi/filebank/918-maaseutustrategia.pdf>, haettu 23.4.2012.

Keski-Suomen maaseutuohjelma 2007–2013. *Keski-Suomen TE-keskuksen julkaisuja*.
<http://www.elykeskus.fi/fi/ELYkeskukset/KeskiSuomenELY/Maaseutuelinkeinoajakalatalous/maaseutuohjelma%20ja%20maaseutustrategia/Documents/Keski-Suomen%20maaseutuohjelma%202007-2013.pdf>, haettu 23.4.2012

Maaseudun yrittäjyyden kehittämisohjelma 2020. *Maaseutupoliittikan yhteistyöryhmän julkaisuja*. Yrittäjyyden teemaryhmä (toim.) Heikki Pietarinen. Vammalan kirjapaino Oy.

Maatalouslaskenta 2010. Monialaiset maatalous- ja puutarhayritykset. *Tike, maatalouden rakennetutkimus*. <http://www.maataloustilastot.fi/e-lehti-2011-06-29/index.html>, haettu 23.4.2012.

Maaseutu ja hyvinvoiva Suomi. Maaseutupoliittinen kokonaisuohjelma 2009–2013. *Maaseutupoliittikan yhteistyöryhmän julkaisuja*, 5 / 2009.
http://www.maaseutupoliittikka.fi/files/976/YTR5_2009_Maaseutupoliittinen_kokonaisuohjelma_2009_2013.pdf, haettu 23.4.2012.

Niemelä, T., Heikkilä, E. & Meriläinen, T. 2005. Monialainen yritystoiminta Keski-Suomen maataloilla. *Jyväskylän yliopisto taloustieteiden tiedekunta, julkaisuja 148/2005*. Jyväskylä 2005.