

"/ ettei mitään Coilta / homelta ja catzomattomudest turmellais "

– kirkollisen esineistön inventointi Suomen evankelis-luterilaisissa seurakunnissa



Pro gradu -tutkielma
Jyväskylän yliopisto
Taiteiden ja kulttuurin
tutkimuksen laitos
Taidehistoria
Kevät 2011
Saana Tammisto

JYVÄSKYLÄN YLIOPISTO

Tiedekunta – Faculty Humanistinen tiedekunta	Laitos – Department Taiteiden ja kulttuurin tutkimuksen laitos
Tekijä – Author Tammisto, Saana	
Työn nimi – Title ”/ ettei mitään Coilta / homelta ja catzomattomudest turmellais ” – kirkollisen esineistön inventointi Suomen evankelis-luterilaisissa seurakunnissa	
Oppiaine – Subject Taidehistoria	Työn laji – Level Pro gradu -tutkielma
Aika – Month and year Huhtikuu 2011	Sivumäärä – Number of pages 58
Tiivistelmä – Abstract Merkittävä osa maamme kulttuurihistoriallisesti arvokkaasta esineistöstä on seurakuntien omistuksessa. Usein seurakunnilla ei kuitenkaan ole riittävästi tietoa, osaamista, aikaa tai tahtoa esineistönsä asianmukaiseen hoitoon ja säilytykseen. Evankelis-luterilaisen kirkon kirkolliskokous edellytti vuonna 1998 tekemässään päätöksessä, että jokaisen seurakunnan tulee luetteloida kulttuurihistoriallisesti arvokas esineistönsä. Päätöksellä pyrittiin kirkon keskushallinnon osalta lisäämään kirkollisen esineistön tuntemusta ja arvostusta seurakunnissa – ja siten parantamaan yhteisen kulttuuriperinnön mahdollisuutta säilyä myös tuleville sukupolville. Kuitenkin nyt, yli kymmenen vuotta myöhemmin, on vielä paljon seurakuntia, joissa inventointia ei ole suoritettu lainkaan. Tässä pro gradu -työssä käsitellään Suomen evankelis-luterilaisen kirkkokunnan kirkollisen esineistön inventointia ja siihen kiinteästi liittyviä teemoja: kirkollisten esineiden luonnetta ja arvonmuodostusta, esineistöä koskevia lakeja ja ohjeistuksia, kirkollisten esineiden inventointihistoriaa, käytännön inventointityötä, seurakuntien kokoelmanhallintaa sekä esineistä kerättävien tietojen tallennusta ja jatkokäyttöä. Tutkimuksen tavoitteena on koota käsikirja seurakunnille taustamateriaaliksi kirkollisesta arvoesineistönsä huolehtimiseen. Tarkoituksena on myös tuoda esiin inventoinnin merkitys seurakunnille, koko kirkolle, tieteelliselle tutkimukselle ja kansalliselle kulttuuriperinnölle.	
Asiasanat – Keywords Kirkolliset esineet, evankelis-luterilainen kirkko, seurakunnat, kirkkotaide, inventointi, luettelointi	
Säilytyspaikka – Depository Taiteiden ja kulttuurin tutkimuksen laitos, Jyväskylän yliopisto	
Muita tietoja – Additional information	

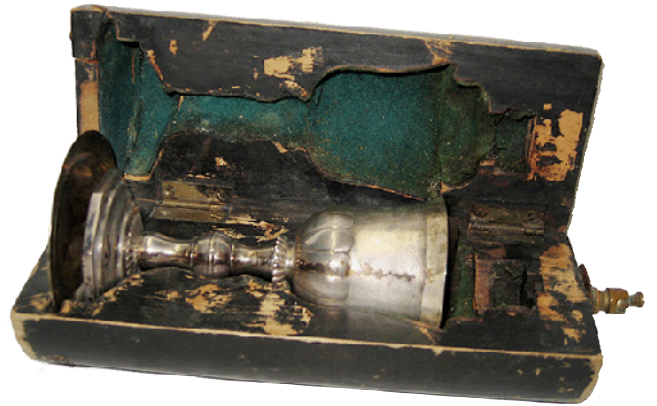
SISÄLLYSLUETTELO

Johdanto	1
1.1 Tutkielman aihe ja päämäärä.....	2
1.2 Tutkimusmenetelmät ja käsitteet.....	5
1.3 Tutkimuksen lähteet ja aiempi tutkimus.....	6
2 Mikä on kirkollinen esine	7
2.1 Kirkollisen esineen määritelmät.....	7
2.2 Kirkollisen esineen suhde museoesineisiin.....	9
2.3 Kirkollisen esineen arvonmuodostus.....	11
2.3.1 Kulttuurihistoriallinen ja taiteellinen arvo.....	12
2.3.2 Symboliarvo ja käyttöarvo.....	13
2.3.3 Rahallinen arvo.....	13
3 Kirkollinen kulttuuriperintö ja kirkolliset esineet	15
3.1 Kirkon esineellinen kulttuuriperintö lainsäädännössä.....	15
3.2 Kirkollista esineistöä ja niiden dokumentointia koskevat ohjeet.....	19
3.2.1 Yleiskirjeet.....	19
3.2.2 Kirjallisuus ja muut ohjeet.....	20
3.2.3 Vanhempi kirkollisia esineitä koskeva ohjeistus.....	21
3.3 Kirkon museoasiain neuvottelukunta ja kulttuuriperintötyön neuvottelukunta.....	25
3.4 Kenellä on vastuu kirkollisen esineistön säilymisestä.....	26
3.4.1 Seurakuntien autonomia.....	29
3.4.2 Luovutetun Karjalan esineistö.....	30
4 Kirkollisen esineistön inventointi	32
4.1 Inventointi ja sen päämäärä.....	32
4.2 Kenttätyön organisointi ja esineistön valinta.....	35
4.2.1 Esineryhmät.....	36
4.3 Inventoinnin lähdeaineisto.....	37
4.3.1 Tuntemus ja tuntuma.....	38
4.3.2 Arkistoaineisto ja kirjallisuus.....	38
4.3.3 Valokuvat ja haastattelut.....	40
4.4 Inventoinnin valmistuttua.....	41
4.4.1 Seurakunnan työntekijöiden perehdyttäminen.....	42
4.4.2 Inventointiaineistojen jatkokäyttö ja hyödyntäminen.....	43
Päätäntö	47
Kuvaluettelo	50
Lähteet	52
Liitteet	57

JOHDANTO

”Kirkkoherra vei hopeat keräykseen”, otsikoi iltapäivälehti lokakuussa 2006¹. Tässä julkisuuteen päätyneessä tapauksessa oli kysymys Säkylän uuden kirkkoherran siivouspäivästä, ja sen yhteydessä metallinkeräykseen heitetystä hopeisista matkaehtoollisvälineistä. Jäteastian pätyi haisevan säilytyskotelon, lommoisten kylkien ja tietämättömyyden summana pateeni eli ehtoollislautanen vuodelta 1790 ja kalkki eli ehtoollismalja vuodelta 1838.

”Mikäli seurakunnassa ei olisi ollut juuri silloin käynnissä kirkollisen esineistön inventointia, ei tapahtunutta olisi varmasti huomattu ja ehtoollisvälineet olisi menetetty lopullisesti.”, toteaa Säkylän seurakunnan talouspäällikkö Hannu Toiviainen. Pateeni löydettiin



Kuva 1

pian siivouspäivän jälkeen käynnistetyissä etsinnöissä metallinkeräysastiasta ja silloin kadoksiin jäänyt matkakalkkikin onnistuttiin myöhemmin saamaan takaisin seurakunnalle.²

Merkittävä osa maamme kulttuurihistoriallisesti arvokkaasta esineistöstä on seurakuntien omistuksessa. Seurakunnat ovat itse vastuussa esineistönsä asiallisesta säilytyksestä ja hoidosta.³ Usein seurakunnilla ei kuitenkaan ole tarkkaa tietoa edes kirkollisen esineistönsä määrästä ja laadusta. Joskus esineiden sijaintipaikkakaan ei ole varmuudella tiedossa, erityisesti käytöstä poistetut esineet saattavat ajalehtia ympäriinsä vuodesta toiseen ja lopulta kadota. Muiden seurakunnan työntekijöiden kuin suntioiden koulutukseen ja työnkuvaan ei kuulu esineistön hoito ja säilytys, vaan jumalanpalvelus ja muu hengellinen työ, jossa esineet ovat työkaluina tai välineinä.

1 ”Kirkkoherra vei hopeat keräykseen”, Ilta-Sanomat 14.10.2006.

2 Hannu Toiviainen, keskustelu 20.1.2009.

3 Seurakuntia velvoittavat useat lait ja asetukset, mm. kirkkolaki, muinaismuistolaki jne. Ks. kappale ”Kirkollinen kulttuuriperintö lainsäädännössä”.

1.1 Tutkielman aihe ja päämäärä

Käsittelen tässä pro gradu -työssäni Suomen evankelis-luterilaisen kirkkokunnan kirkollisen esineistön inventointia ja siihen kiinteästi liittyviä teemoja: kirkollisten esineiden luonnetta ja arvonmuodostusta, esineistöä koskevia lakeja ja ohjeistuksia, käytännön inventointityötä, seurakuntien kokoelmanhallintaa sekä esineistä kerättävien tietojen tallennusta ja jatkokäyttöä. Toivon pohdintojeni edellä mainituista teemoista herättävän ajatuksia kirkon esineellisestä kulttuuriperinnöstä ja sen vaalimiseen liittyvistä strategioista. Tutkimukseni tavoitteena on koota ”työkalupakki” seurakunnille avuksi kirkollisesta arvoesineistöstään huolehtimiseen. Tutkimuksen tarkoituksena on myös tuoda esiin inventoinnin merkitys seurakunnille, koko kirkolle, tieteelliselle tutkimukselle⁴ ja kansalliselle kulttuuriperinnölle.

Huoli kirkollisen kulttuuriperinnön säilymisestä on ollut esillä jo pitkään. Tutkielman aiheena olevien esineinventointien alkusysäyksenä ovat toimineet kirkolliskokouksissa vuosina 1998 ja 2000 käsitellyt ehdotukset luterilaisen kirkkomuseon perustamisesta. Kirkolliskokous ei vuonna 1998 hyväksynyt kirkkomuseoehdotusta, mutta lähetti sen jatkovalmisteluun. Samalla kirkolliskokous edellytti, että paikallistasolla on toteutettava inventoinnit, jossa jokainen seurakunta luetteloit kulttuurihistoriallisesti arvokkaan esineistönsä.⁵ Kirkolliskokous ei kuitenkaan osoittanut määrärahaa tehtävän suorittamiseen. Ehdotusta valtakunnallisesta erikoismuseosta ei hyväksytty myöskään vuonna 2000, vaan kirkolliskokous jätti asian raukeamaan. Samalla kirkolliskokous päätti, että kirkkohallitus jatkaa asian valmistelua talousvaliokunnan mietinnön (1/1998) mukaisesti.⁶



Kuva 2

Tänään, yli kymmenen vuotta myöhemmin, kirkkomuseota ei ole edelleenkaan

4 Kirkollinen esineistö voi kertoa laajemmin ympäröivästä yhteiskunnasta esimerkiksi historioitsijoille, sosiologeille tai etnologeille.

5 Kirkkohallituksen yleiskirje 23/1998.

6 Kirkon museotoimi 2004, <http://apostoli6.evl.fi/julkaisumyynti.nsf> Luettu 18.2.2011.

perustettu ja kirkkohallituksen ohjeiden mukainen inventointi on tehty vain noin joka kolmannessa seurakunnassa.⁷ Kirkkohallituksen virastokollegion 27.11.2008 asettama kirkkohallituksen kulttuuriperintö työn strategiatyöryhmä ehdotti vuonna 2009 valmistuneessa mietinnössään *Kirkkohallituksen kulttuuriperintötyön strategiset suuntaviivat vuosille 2010-2015* esineinventoinnin määrittämistä uudelleen siten, että se jatkossa tukisi seurakuntien siirtymistä kokoelmanhallintaan.⁸ Kokoelmanhallinnan avulla kulttuuriperintötyö voitaisiin saada integroitua osaksi seurakuntatyön arkea.

Inventoinnissa etsitään tietoa esineen näkyvien fyysisten ominaisuuksien (koko, materiaali, muoto) lisäksi erilaisista kuvallisista ja kirjallisista lähteistä. Nämä lähteet kertovat muun muassa esineen syntyajasta, valmistuksesta, tekijästä, käyttötavasta ja historiasta. Niistä kerätyt kontekstiedot liittävät esineen menneisyyden ja tämän päivän yhteiskuntaan ja sen rakenteisiin, ja antavat esineille erilaisia merkityksiä.⁹ Taidehistoriassa on ollut aika, jolloin esineet itsessään ovat olleet kiinnostavia, mutta juuri esineisiin liittyvät kontekstiedot tekevät esineistä eläviä ja mahdollistavat inventointiaineiston monipuolisen hyödyntämisen sekä tutkimuksessa että seurakunnan omassa työssä. Seurakunnissa on usein hyvin monenlaista ja monen ikäistä esineistöä, joka kertoo paitsi oman aikansa arvoista ja ihanteista, myös seurakunnan alueen ihmisistä, ammasteista ja yhteiskuntarakenteesta.

Kirkollisen esineistön luettelointi liittyy kirkon toimintaan ja tehtäviin. Kirkollinen esineistö ja siitä huolehtiminen ei ole seurakuntien ydintehtävä, mutta esineistöä kuitenkin tarvitaan ydintehtävän, hengellisen työn, suorittamiseen. Esineiden tehtävä on toimia välineinä jumalanpalveluksissa ja muissa kirkollisissa toimituksissa ja samalla korostaa toimituksen ja kirkkotilan merkittävyyttä. Viime vuosikymmeninä muuttunut liturginen käytäntö ja kaksivaiheisesti (vuosina 1968 ja 2000) toteutettu jumalanpalvelusuudistus¹⁰ on merkinnyt muutoksia kirkkojen kalustuksessa ja

⁷ Lempa Nina, sähköposti 17.2.2011.

⁸ Kirkkohallituksen kulttuuriperintötyön strategiset suuntaviivat vuosille 2010-2015, 25. Työryhmän ehdotus 22.9.2009.

⁹ Lukkarinen 1998, 52.

¹⁰ Jumalanpalvelusuudistukseen voi tutustua vuonna 2000 käyttöön otetun Jumalanpalvelusten kirjan ja vuonna 2005 julkaistun *Sinä olet kanssani* - kirkollisten toimitusten oppaan sivuilla.

esineistöissä. Tämä on johtanut osittain 1950-lukua vanhemman esineistön poistumiseen käytöstä¹¹ ja siten suuremmissa tuhoutumisvaarassa olevan esineistön lisääntymiseen.

Evangelis-luterilaista kirkkoa ja sen seurakuntia koskevien lakien mukaan seurakunnan esineistä on tehtävä inventaario kirjallisesti säännöllisin väliajoin. Vuoden 1686 kirkkolaissa inventaario määrättiin tehtäväksi vuosittain: ”*jocawuosi cahden wijcon sisäl jälken pääsiäisen*”¹² ja vuoden 1869 kirkkolaissa inventaario määrättiin tehtäväksi aina, kun kirkosta ja sen omaisuudesta huolehtinut pappi vaihtui.¹³ Samassa laissa on mainittu, että kirkkoherran tulee huolehtia irtaimesta omaisuudesta ja inventoida kaikki kirkon omaisuus ”*olkootpa mitä laatua tahansa*”.¹⁴

Vuoden 1869 jälkeen on säädetty kaksi uutta kirkkolakia. Sekä vuoden 1964 kirkkolaki (635/64) että tällä hetkellä voimassa oleva vuoden 1993 kirkkolaki (1054/93) pohjautuvat molemmat periaatteessa vuoden 1869 kirkkolakiin. Uusin, vuoden 1993 kirkkolaki siirsi kirkkojärjestyksellä päätettäväksi monia sellaisia asiaryhmiä, joista oli aiemmin säädetty kirkkolaissa. Vuoden 1993 kirkkojärjestyksen (1055/1993) 23. luvun 6 §:ssä säädetään kirkollisesta esineistöstä:

Seurakunnan on erityisellä huolella hoidettava seurakunnan arkistoon kuuluvia asiakirjoja tai omistamiaan muinaisesineitä taikka kirkkoon tai hautausmaahan liittyviä arvoesineitä.

Edellä 1 momentissa mainittua irtaimistoa ei saa ilman painavaa syytä muuttaen korjata, siirtää perinteisiltä paikoiltaan tai poistaa.

Inventaarioissa syntyneiden esineluetteloiden avulla pidetään huolta kirkon tarpeista ja kirkollisessa työssä tarvittavista, seurakunnan yhteisillä varoilla hankituista ja yhteiseen käyttöön lahjoitetuista esineistä. Kirkkohallituksen yleiskirjeessään 21/1999 ohjeistaman kirkollisen esineistön inventoinnissa syntyvä arvoesineluettelo valokuvineen luotaa esineistöä paljon syvemältä kuin edellä mainitut kalustokirjanpidolliset irtaimistoluettelot.

11 Kirkon museotoimi 2004, <http://apostoli6.evl.fi/julkaisumyynti.nsf> Luettu 18.2.2011.

12 Kirko-Laki ja Ordningi 1686/1986, 52-53.

13 Kirkkolaki 1869, 17 luku.

14 Kirkkolaki 1869, 15 luku, § 145.

1.2 Tutkimusmenetelmät ja käsitteet

Tämän tutkielman tutkimusote on empiirinen. Tutkimus on suuntautunut vahvasti käytäntöön ja tavoitteena ei ole ainoastaan kuvata inventointityön prosessia, vaan myös muuttaa seurakuntien vastuuhenkilöiden asenteita ja käsityksiä kirkon esineellisestä kulttuuriperinnöstä. Pyrin tähän tarjoamalla tietoa ja näkökulmia kirkollisista esineistä ja niiden inventoinnista. Tavoitteenani on vaikuttaa siihen, että kulttuurihistoriallisesti arvokkaan esineistön inventointityöllä olisi jatkuvuutta: inventoinnissa syntynyt tietokanta, arvoesinekuuettelo, otettaisiin osaksi seurakuntatyön arkea ja työssä sovellettaisiin ajatusta seurakunnan esineistöstä arvoesinekuuetteloana. Olen koonnut tutkielman loppuun kirjallisuuskuuettelon tukemaan inventointityötä ja kulttuurihistoriallisen esineistön hoitoa seurakunnissa.

Tutkimukseen liittyy useita tapaustutkimuksen piirteitä. Tapaustutkimus on käsitteenä hyvin kirjava - monenlaiset laadulliset tutkimukset voidaan luokitella tapaustutkimuksiksi. Tapaustutkimukselle on tyypillistä valita tutkimuskohteeksi yksittäinen tilanne, tapahtuma tai joukko tapahtumia, joiden tarkastelun keskiössä ovat niissä vaikuttavat prosessit. Tapauksia pyritään tutkimaan niiden luonnollisessa ympäristössä kuvailemalla yksityiskohtaisesti tutkittavaa ilmiötä. Kuvailevien menetelmien tavoitteena on pääasiassa tutkimuskohteen ominaispiirteiden tarkka, systemaattinen ja totuudenmukainen luonnehdinta.¹⁵

Tutkielmassani tulevat usein esille käsitteet kirkollinen esineistö, inventointi ja kulttuuriperintö. Käytän nimitystä *kirkollinen esineistö* tarkoittaessani evankelis-luterilaisen kirkon esineistöä tai kiinteää sisustusta, jolla on jokin kirkollisiin toimituksiin liittyvä käyttötarkoitus tai kristillinen sanoma. On syytä huomioida, että kaikki kirkollisen esineistön inventointiin mukaan otettava esineistö ei välttämättä ole kirkollista esineistöä, sillä inventointiin sisällytetään myös seurakunnan omistamat muut arvoesineet¹⁶.

Käsitteellä *inventointi* tarkoitan tässä tutkielmassa nimenomaan kirkkohallituksen yleiskirjeessään 21/1999 ohjeistamaa, ”normaali-inventaariota” sisällöllisesti

¹⁵ Ks. esim. Anttila 1996, 250; Hirsjärvi ym. 2004, 125-126; Saaranen-Kauppinen & Puusniekka 2006.

¹⁶ Esimerkiksi seurakunnan aikaisemmalle kirkkoherralle kuulunut hopeinen taskukello, jonka leski on lahjoittanut muistoksi seurakunnalle tai seurakunnan ystävyysseurakunnan lahjoittama profaani öljyvärimaalauk.

huomattavasti laajempaa esineistön tutkimuksellista dokumentointia. Inventointi on siis järjestelmällistä tiedon hankintaa ja tallentamista. Siinä kerätään, järjestetään ja tuotetaan tietoa seurakunnan kulttuurihistoriallisesta esineistöstä. Inventointisanan synonyymia ”tehdä inventaario” käytän puolestaan kaikesta muusta seurakunnassa suoritetusta esineistön luetteloinnista.

Kulttuuriperintö-käsitteellä viitataan niihin aineellisiin ja aineettomiin voimavaroihin, jotka ovat syntyneet ihmisen toiminnan vaikutuksesta ja jotka kunkin ajan ihmiset tunnistavat arvojensa, uskomustensa, tietojensa ja perinteidensä heijastumaksi ja ilmaisuksi. Kokoelmalla tarkoitan pääasiassa seurakunnan arvoesine luettelossa olevien esineiden joukkoa, jota voidaan kulttuurihistoriallisen arvonsa osalta verrata museoiden kokoelmiin. Myös seurakuntien arvoesine kokoelmia voidaan hallita museokokoelmien tavoin kokoelmanhallinnan keinoin.

1.3 Tutkimuksen lähteet ja aiempi tutkimus

Tutkimuksen tärkeimpinä lähteinä ovat kirkollisen kulttuuriperinnön suojelua ja kirkollisen esineistön inventointia koskevat asiakirjat ja julkaisut, kuten kirkkohallituksen yleiskirjeet ja kirkon kulttuuriperintösivustolla esiintyvät ohjeet ja suositukset. Kirkkohallitus on viime vuosikymmenten aikana perustanut useita kulttuuriperintötyöhön liittyviä työryhmiä, toimi- ja neuvottelukuntia.¹⁷ Näiden toimielinten mietinnöt ja toimintakertomukset ovat olleet olennaisessa osassa kokonaiskuvaa luotaessa. Tärkeinä tietolähteinä ovat toimineet myös vuoden 1998 alusta kirkkohallituksen museoalan tutkijana aloittaneen Nina Lempan työssään kirjoittamat ohjeet kirkollisen arvoesineistön inventoinnista. Lisäksi Lempa toimittanut kaksi tutkielmani kannalta keskeistä julkaisua: *Kirkko kulttuurin kantajana* ja *Kirkollisen arvoesineistön hoito seurakunnissa*. Krista Pollarin *Seurakuntien arvo- ja taide-esineiden dokumentointi*, taidehistorian pro gradu – tutkielma vuodelta 2009 perehtyy kirkollisen esineistön inventointiin ja seurakuntien arkistoihin inventoinnin lähdeaineistoina arkistotieteen näkökulmasta. Edellä mainittujen lähteiden rinnalla aineistonani ovat toimineet omat, kuuden seurakunnan inventointityöstä kertyneet kokemukseni.

¹⁷ Muun muassa v. 1986 konservointityöryhmä, v. 1996 kirkkomuseotoimikunta, 1999 kirkon museoasian neuvottelukunta, 2008 kirkon kulttuuriperintötyön neuvottelukunta.

2 MIKÄ ON KIRKOLLINEN ESINE

2.1 Kirkollisen esineen määritelmät

Kirkolliset esineet ovat kirkolliseen toimintaan ja sisustukseen liittyviä esineitä. Kirkollisella esineellä on perinteisesti ollut kaksi vaatimusta: sen tulee sekä olla sopiva käyttötarkoitukseensa että olla esteettinen; mahdollisimman ylevä ja kaunis. Lisäksi kirkolliset esineet toimivat symboleina ja viittaavat kristinuskon keskeiseen sanomaan ja sisältöön: sen tapahtumiin ja opetukseen. Kirkollisten esineiden joukkoon kuuluvat muun muassa ehtoollisvälineet, jumalanpalvelukseen liittyvät kirkkotekstiilit eli paramentit, kirkkotaide¹⁸ ja kirkon kiinteä sisustus.

Kirkollisiin esineisiin liittyy samoja ominaisuuksia kuin esineisiin yleensäkin. Esineet ovat aineellisia tosiolioita¹⁹, jotka säilyvät ajassa tietyn rajallisen ajan. Ne ovat kuluvia, mutta niitä on mahdollista varjella kulumiselta monin keinoin.²⁰ Esineiden olemukseen kuuluu, että ne välittävät tietoa: ne valottavat meille todellisuutta ja näin lisäävät tietämystämme maailmasta, jossa elämme.²¹ Edellä mainittujen ominaisuuksien lisäksi kirkollisia esineitä määrittää kolme päätekijää: funktio, vertauskuvallisuus ja kauneus. Ensiksikin, kirkolliset esineet ovat esineiden (ala)luokkaan kuuluvia välineitä, koska niitä käytetään jumalanpalvelusta tai muuta kirkollista toimintaa harjoitettaessa. Niitä käytetään kirkon ydintehtävän toteutukseen ja niiden tulee olla toimivia tarkoituksessaan. Välineiden ominaisuuksiin kuuluu lisäksi, että niiden täytyy näyttää tarkoitukseensa tehdyiltä. Esineiden ulkonäköön liittyy monenlaisia odotuksia. Kirkollisten esineiden, kuten esineiden yleensäkin, tulee viestiä muitakin asioita kuin tehtävänsä,²² mistä päästään toiseen niitä määrittävään tekijään, vertauskuvallisuuteen: kirkolliset esineet ovat symboleita, ne toimivat pyhyiden (tunteen) välittäjinä näkyvässä maailmassa ja juuri tästä syystä ne on haluttu valmistaa, kolmannen määrittävän tekijänsä mukaan, mahdollisimman esteettisiksi. Kirkolliset esineet on pyritty valmistamaan laadukkaista ja kallisarvoisista materiaaleista, kunkin ajan

¹⁸ Kirkkotaiteeksi nimitetään kirkossa tai seurakunnallisissa tiloissa olevaa kuvataidetta.

¹⁹ Nykysuomen sanakirja.

²⁰ Vesterinen 2001, 16.

²¹ Vesterinen 2001, 17.

²² Vesterinen 2001, 20.

korkeimpien kauneusihanteiden mukaisiksi.

Esineille on tyypillistä, että tulevat muotiin ja menevät pois muodista. Tähän vaikuttavat paitsi ajan myötä muuttuvat kauneuskäsitykset, myös uudistuvat käytännöt. Voidaan siis sanoa, että kirkollisten esineiden, kuten muidenkin esineiden, ominaisuuksiin kuuluu vanheneminen. Toiset esineet vanhenevat nopeammin kuin toiset²³, aivan kuten toiset esineet kuluvat nopeammin kuin toiset. Me voimme kuitenkin vaikuttaa esineiden kulumiseen, mutta emme liiemmin niiden vanhenemiseen.

Jos esine menee rikki tai likaantuu, sen luonteessa tapahtuu muutos. Näin on myös kirkollisten esineiden kohdalla. Esimerkiksi kirkkotekstiilien konservointiin

keskittynyt konservaattori Heidi Wirilander kirjoittaa, että

kirkkotekstiilien voidaan katsoa menettävän

huonokuntoisina funktionsa jumalanpalveluksessa ja kirkkotilassa.²⁴ Voidaan pohtia, lakkaako paramentti vaurioituneena täyttämästä ensisijaista tehtävänsä, ja jopa edelleen, olemasta kirkollinen esine.

Ilmari Vesterisen mukaan *”Toiset esineet ovat pyhempää kuin toiset. Normaalisti pyhiä esineitä ei voi heittää pois, vaikka niiden luonteessa tapahtuisi muutos..”*²⁵. Kirkollisten esineiden voidaan nähdä olevan joko itsessään pyhiä tai tehtävänsä kautta kosketuksissa pyhyteen. Tämä pyhyys-näkökulma ei todennäköisesti suojaa juurikaan kirkollista esinettä sen luovuttamista tai poistamista koskevissa tilanteissa.



Kuva 3

Evangelis-luterilaisen kirkon esineistön luovuttamista tai hävittämistä säätelee sekä muinaismuistolaki että kirkollinen ohjeistus. Muinaismuistolaki velvoittaa seurakunnan ilmoittamaan poistoaikeistaan Museovirastolle:

Kirkossa tai muussa julkisessa rakennuksessa olevaa tai sellaiseen rakennukseen

²³ Vesterinen 2001, 18.

²⁴ Wirilander 2005.

²⁵ Vesterinen 2001, 41.

kuuluvaa irtainta esinettä, johon liittyy muisto muinaisajan tavoista tai taidokkuudesta... älköön hävitettävä tai luovutettako, ennen kuin siitä on ilmoitettu muinaistieteelliselle toimikunnalle ja se on asian käsitelty. Muinaistieteellisellä toimikunnalla on oikeus otattaa esineestä jäljennöksiä ja kuvia, niin myös, milloin esine aiotaan hävittää tai luovuttaa yksityiselle, lunastaa se Suomen kansallismuseolle.²⁶

Voimassa olevan kirkkojärjestyksen 23 luvun 6 §:n erityissäännöksessä määrätään, ettei seurakunta saa ”ilman painavaa syytä muuttaen korjata, siirtää perinteisiltä paikoiltaan tai poistaa” omistamiaan muinaisesineitä eikä kirkkoon tai hautausmaahan liittyviä arvoesineitä. Vielä vuoden 1964 kirkkolaki määräsi, että esineen lahjoituspäätös tuli alistaa tuomiokapitulin vahvistettavaksi, mutta nykyinen kirkkojärjestys mahdollistaa luovutus päätöksen tekemisen seurakunnan omissa toimitelmissä.²⁷

2.2 Kirkollisen esineen suhde museoesineisiin

”Jos esine on vanha, se saa olla rikki. Museoesine saa olla vajavainen.”²⁸ Kun esine siirretään museoon, liitetään siihen lisää merkityksiä. Esine saa museokontekstissa uuden elämän.²⁹ Museoon siirryttyään esine ei ole enää käyttöesine, eikä näin toimita enää ensisijaista tehtävänsä. Museossa esineelle tulee toissijainen, alkuperäisestä poikkeava tehtävä: se on merkki — todiste tai muisto menneestä.

Millä perusteella esineet sitten valitaan tai valikoituvat museoihin? Miten esineiden museoarvo määritellään? Tulisiko kirkolliset esineet siirtää jossain vaiheessa museoon? Zbynek Stránskýn mukaan esineen kulttuurinen arvo, josta käytetään termiä perinne, syntyy passiivisesti ja luonnollisesti, kun taas museoarvo syntyy museointiprosessissa aktiivisen ja tietoisin toiminnan tuloksena.³⁰ Prosessi muodostuu kolmesta vaiheesta: valinnasta eli mahdollisen museoarvon

26 Muinaismuistolaki (295/1963), 2 luku 19 §. <http://www.finlex.fi/fi/laki/ajantasa/1963/19630295> . Luettu 13.3.2011.

27 Sen, voidaanko päätös tehdä kirkkoneuvostossa vai kirkkovaltuustossa, määrää kirkkoneuvoston ohjesääntö. Halttunen (2007), Arvoesineen lahjoittamisesta tai tallettamisesta museoon, <http://sakasti.evl.fi/sakasti.nsf/sp2?open&cid=Content4CDB27> . Luettu 4.3.2011.

28 Vesterinen 2001, 19.

29 Vesterinen 2001, 35.

30 Stránský 1995, 28-29, 46-53.

tunnistamisesta, kokoelmien luomisesta ja niiden esittämisestä. Museoarvon herättää Stránskýn mukaan todiste, joka kantaa todistusta. Jos esine täyttää todisteen ja todistuksen tunnusmerkit, on se mahdollinen museoarvon kantaja.³¹

Peter van Menschin museoesineen informaatorakennemalli perustuu esineen elinkaareen. Van Menschin mukaan esineen informaatioarvossa tapahtuu muutoksia sen elämän aikana. Hän jakaa esineen ominaisuudet neljään tietotasoon: esineen fyysiset ominaisuudet, esineen funktionaaliset ominaisuudet, esineen kontekstuaaliset ominaisuudet eli sen suhde ympäristöönsä ja neljäntenä esineen merkittävyys, joka perustuu esineen kantamiin merkityksiin ja arvoihin.³²

Janne Vilkuna tähdentää museoesineiden tietoarvon olevan niiden tärkein ominaisuus.³³ Tampereen museoissa kehitettiin 1990-luvun alussa esineiden arvoluokitusjärjestelmä työkaluksi kokoelmanhallintaan. Luokitus perustuu seitsemään arviointikriteeriin, joista neljä ensimmäistä ovat: ainutkertaisuus, edustavuus, alueellinen kattavuus ja yhteiskunnallinen sitoutuneisuus. Näiden kriteerien avulla esinettä tarkastellaan osana kokonaisuutta eli museokokoelmaa. Kolme muuta kriteeriä: esineen vaiheiden tuntemus, tekniset ja valmistustekniset näkökohdat ja valmistajatiedot ovat esinettä itseään koskevia kriteerejä ja määrittävät esineen kontekstitietotason. Kahdeksantena kriteerinä on esineen kunto.³⁴

Osalla kirkollisesta esineistöstä on myös museaalista merkitystä. Eri-ikäiset esineet tarvitsevat erilaisia säilytysolosuhteita ja erilaista käsittelyä, mihin seurakunnilla ei välttämättä riitä aikaa, rahaa tai osaamista. On tärkeä muistaa, että kirkolliset esineet tulevat todeksi ja merkityksellisiksi nimenomaan niille tarkoitettussa käytössä ja hengellisessä kontekstissa. Siksi esineen siirtämisen museoon, esimerkiksi kun esine poistetaan käytöstä tai se saavuttaa tietyn iän, ei tulisi olla automaatio, vaan jokaisen esineen kohdalla esineeseen liittyvät tekijät tulisi punnita erikseen.

Kulttuurihistoriallisen arvonsa vuoksi kirkolliset esineet samaistetaan helposti museoesineisiin. Kuitenkin, mikäli kirkollinen esine siirretään museoon, menettää se

31 Stránský 1995, 40-43.

32 Mensch 1990, 146.

33 Vilkuna 1994.

34 Palo-Oja & Willberg 2001, 73.

viittaussuhteensa paikalliseen kontekstiinsa ja (merkittävimpänä seikkana) hengelliseen kontekstiinsa. Museossa kirkolliset esineet materialisoituvat, vastaparina hengelliselle, ja samalla niiden kulttuurihistoriallinen arvo, joka voidaan käsittää osin myös informaatioarvoksi, muuttuu. Museossa esineen kantamat arvot arvioidaan uudelleen kokoelman muodostajan määrittämällä tavalla. Prosessissa esineen aikaisemmin kantamat arvot ja sen alkuperäinen konteksti muuntuu ja korvautuu uudella. Esine määritellään aineelliseksi todistuskappaleeksi jostain itseään laajemmasta menneisyyden kontekstista tai konteksteista.³⁵

Mitä säilytetään ja mikä on nähty arvokkaana, niin seurakunnissa kuin museoissakin, on vaihdellut aikojen saatossa. Se, mitä esinettä on kulloinkin pidetty kulttuurihistoriallisesti arvokkaana tai museaalista arvoa omaavana, kertoo myös kulttuurihistoriallisesti arvokasta tietoa ajasta, ihmisten käsityksistä ja arvostuksista kunakin aikana. Tehdyistä valinnoista voidaan lukea ajankuvaa. Millaisen kuvan me haluamme jättää omasta ajastamme?

2.3 Kirkollisen esineen arvonmuodostus

Esine säilyy kohtalaisella varmuudella pidempään museoolosuhteissa kuin seurakunnan tiloissa, mutta säilykö esineen arvo paremmin käytössä kuin museossa? Mistä elementeistä kirkollisen esineen arvo ylipäätään muodostuu? Määräytykö se samoilla arvoperusteilla kuin museoesineen? Onko kirkollisen esineen kulttuurihistoriallinen arvo vai sen sopivuus käyttöönsä esineen arvon tärkein määrittäjä? Liittyykö esineen arvo sen käyttäjiin tai valmistajaan tai lahjoittajaan? Arvostetaanko kirkollisia esineitä enemmän organisaation ulkopuolella kuin sen sisällä?

Esineet kantavat useita erilaisia merkityksiä, jotka riippuvat muun muassa ajan kulttuurikäsitteistä ja kontekstiedosta, eli siitä tiedosta, jonka välittäjinä esineet ovat. Myös kirkollisella esineellä on useita merkityksiä – esimerkiksi kalkki on malja, jossa ehtoollisviini siunataan. Se saa merkityksen sekä konkreettisenä käyttöesineenä että osana



Kuva 4

³⁵ Lonkila 2005, 16.

ehtoollisen sakramenttia. Symbolisen merkittävyytensä ja arvokkaan tehtävänsä vuoksi kalkki on valmistettu esteettisesti miellyttäväksi ja arvokkaista materiaaleista, kuten hopeasta ja kullasta. Kalkin tekotapa ja käytetyt materiaalit antavat sille myös taloudellista merkitystä, mutta sen rahallisen arvon määräytymiseen vaikuttavat myös kunkin ajan organisaation ja yhteiskunnan asenteet, tarpeet ja arvostukset.

Kun olemme liian lähellä esineitä, niiden erilaiset arvoulottuvuudet hämärtyvät. Esineistä muodostuu osa arkea ja siksi ne joskus sulautuvat sen harmauteen. Juuri tämän vuoksi onkin tärkeää hankkia inventointien avulla seurakunnan työntekijöille tietoa hallussaan olevasta esineistöstä ja sitä kautta saada heidät ottamaan vastuu seurakuntien omistuksessa olevasta esineellisestä kulttuuriperinnöstä.

Kirkollisiin esineisiin voidaan liittää useita arvoja: esineellä voi olla funktionaalista, hengellistä, kulttuurihistoriallista, taiteellista ja rahallista arvoa. Esineitä tarkasteltaessa tulee myös ottaa huomioon, että suhtautuminen esineisiin on sidoksissa aikakausiin, se vaihtelee organisaation ja yhteiskunnan tarpeiden, priorisointien sekä asenteiden mukaan. Se, mikä nyt koetaan arvokkaaksi, on sidoksissa nykyiseen kulttuuriin ja siinä vallitseviin käsityksiin. Myös organisaation, eli tässä tapauksessa seurakunnan ja laajemmin koko kirkon, sisällä suhtautuminen vaihtelee ajanjaksojen ja henkilöiden välillä.

2.3.1 Kulttuurihistoriallinen ja taiteellinen arvo



Kuva 5

Kulttuurihistoriallinen arvo sitoo esineen muun muassa aikaan, paikkaan, tekijään. Kulttuurihistoriallisen arvonsa vuoksi kirkolliset esineet samaistetaan helposti museoesineisiin. Esineissä on yhteiskunnan muisti. Esineet kertovat tapojen ja perinteiden muutoksesta, kirkon ja koko yhteisön historiasta - jotkin esineet ovat jääneet pois käytöstä ja toisten käyttö on yleistynyt jumalanpalvelusperinteen muuttuessa.

Esineet vahvistavat ihmisten identiteettiä ja suhdetta kotiseutuun, se kertoo menneisyydestä ja sen avulla voidaan

rakentaa tulevaa. Esineiden kautta ankkuroidumme sukupolvien ketjuun, elämään, toisiin ihmisiin – koko siihen maailmaan, jonka osia olemme. Kirkollisia esineitä saatetaankin arvostaa eri tavalla niiden liittyessä paikalliskulttuuriin, paikallisiin merkkivuosiin tai paikkakunnan käsityöläisyyteen.

Esineiden taiteellisen arvon voidaan katsoa liittyvän niiden kulttuurihistorialliseen arvoon, sillä mielestäni esineen taiteellinen arvo määräytyy osin sen tekijän (taiteilijan) ja ajan ihanteiden mukaan. Esineet toimivat välittäjinä ja niiden kulttuurihistoriallinen arvo perustuu niiden todistusvoimaan. Kun esine tuhoutuu (äkisti tai ajan kuluun), on sen kulttuurihistoriallinen arvo menetetty lopullisesti, mikäli esinettä ei ole dokumentoitu.

2.3.2 Symboliarvo ja käyttöarvo

Kirkollisten esineiden hengellinen arvo toteutuu, kun esinettä käytetään tehtävässään jumalanpalveluksessa. Esineet voivat toimia voimallisina metaforina, olla todella uskon ja ajatusten materiaalisia ilmentymiä.³⁶ Kirkolliset esineet toimivat itsessään vertauskuvina, mutta usein niihin on myös lisätty symboleja, esimerkkinä messukasukka, johon on kirjailtu tiimalasi, kala tai XP-monogrammi.

Kuten kappaleessa 2.1 todettiin, kirkollisilla esineillä on käyttöarvoa, kun ne sopivat moitteetta siihen tarkoitukseen, johon ne on tehty. Käyttöarvo perustuu siihen, että kirkollinen esine täyttää seurakunnan toiminnalliset tarpeet ja toiveet. Samoin esineiden käyttöarvoon vaikuttaa se, onko esine ehjä ja puhdas.

Kirkollisten esineiden ensisijaiset funktiot liittyvät niiden välinearvoon eli instrumentaalisuuteen: alttari on olemassa liturgiaa varten ja kalkki ehtoollisen sakramenttia varten.³⁷ Lisäksi esineet voidaan nähdä informaatiota välittävänä symboleina ja koodeina.

2.3.3 Rahallinen arvo

Kirkolliset esineet tehdään usein niiden luonteen vuoksi käsityönä valikoiduista materiaaleista ja siksi niillä on myös huomattavaa rahallista arvoa. Rahallinen arvo

³⁶ Hooper-Greenhill 2000, 109.

³⁷ Sammallahti 1988, 111.

vaikuttaa olevan yksi helpoimmin tunnistettavista arvoista ja samalla tehokas motivoija, kun keskustellaan esineen hoitoa ja säilyttämistä koskevista toimenpiteistä.

Kirkolliskokous päätti keväällä 1997 kirkkojärjestyksen muutoksista, joiden nojalla seurakunnat siirtyivät hallinnollisesta kirjanpidosta noudattamaan soveltuvin osin kirjanpitolain (1336/1997) mukaista järjestelmää vuoden 1999 alusta lähtien.³⁸ Ennen siirtymää seurakunnat ohjeistettiin merkitsemään sekä tulevat että takautuvasti kymmenen vuoden ajalta sakraali-, arvo- ja taide-esineistönsä seurakunnan taseeseen hankintahintaisina. Tätä vanhemmat kirkolliset esineet³⁹ tulisi merkitä tase-erittelyyn nimellisarvoisina ja liittää mukaan yksityiskohtaiset tiedot niistä. Nimellisarvolla pyritään turvaamaan esineen säilyminen tase-erittelyssä, sillä sakraali-, arvo- ja taide-esineistöä ei lasketa poistoja eikä niitä tule poistaa taseesta.⁴⁰

Kun uusi esine hankitaan tai lahjoitetaan seurakuntaan, se aktivoidaan eli kirjataan seurakunnan taseeseen hankintahintaisena kohtaan pysyvät vastaavat. Esineen hankintahintaan lasketaan myös esineen toimitusmaksut ja lisäksi myös esineen asennuskustannukset, mikäli sen kiinnittämisestä tai esille laittamisesta tällaisia kustannuksia aiheutuu.⁴¹

Vanhemman esineistön yleisen vakuutusarvon määrittelyssä tulisi ajatella esineen reaalista rahallista arvoa ja määritellä arvo sen perusteella, mitkä olisivat tänä päivänä samanlaisen uuden esineen materiaali- ja valmistuskustannukset.⁴² Pohdittaessa seurakuntien sakraali- arvo- ja taide-esineistön vakuutusarvoa tapauksissa, joissa esine lainataan seurakunnan ulkopuolelle, esimerkiksi näyttelyyn, suosittelee kirkkohallituksen museoalan tutkija Nina Lempa tutustumaan museoiden vastaaville esineille määrittelemään vakuutusarvoon. Nämä summat voidaan saada selville esimerkiksi tutkimalla, millaisia vakuutusarvoja kirkollisilla esineillä on ollut viime vuosikymmenen kuluessa pidetyissä näyttelyissä.⁴³

38 Kirjanpidon muutoksista annettiin ohjeistus kirkkohallituksen yleiskirjeessä 12/1998. Hietakangas Maija-Liisa, keskustelu 15.3.2011.

39 Tämä merkitsee useimmissa tapauksissa valtaosaa seurakunnan kirkollisesta esineistöä.

40 Hietakangas Maija-Liisa, keskustelu 15.3.2011.

41 Lehtinen Arja, sähköposti 11.3.2011.

42 Lempa Nina, keskustelu 15.3.2011.

43 Esimerkkeinä näyttelyistä Designmuseon *Kyyhky ja karitsa* – näyttely ja riemuvuoden *Kirkko*

3 KIRKOLLINEN KULTTUURIPERINTÖ JA KIRKOLLISET ESINEET

3.1 Kirkon esineellinen kulttuuriperintö lainsäädännössä

Kirkollisen esineistön hoidosta ja säilymisestä on kannettu huolta jo katolisella ajalla. Piispa Hemmingin synodaalistasuuteissa vuodelta 1352, kehoitettiin pappeja säilyttämään ehtoollisaineet huolellisesti, pitämään alttarivaatteet puhtaina sekä pitämään tarkkaa luetteloa seurakunnan omaisuudesta.⁴⁴ Reformaatioajan kirkollisista ohjeistuksista kirkkorakennusta ja sen sisustusta määriteltiin Linköpingin piispan Erik Falckin ohjekirjassa vuodelta 1558 ja arkkipiispa Laurentius Petrin laatimassa Ruotsin evankelis-luterilaisen kirkon vanhimmassa kirkkojärjestyksessä vuodelta 1571.⁴⁵

Vuonna 1686 karoliininen kirkkolaki korvasi Laurentius Petrin kirkkojärjestyksen. Kirkkolain 26. luvussa määrätään kirkollisesta irtaimistosta:

Kircko-Laki ja Ordingi 1686, XXVI. Lucu. Kirckoist/ ja nijden Caunistuxist ja Omaisudest.

§. I. – Caicki mitä Duomiokirckon oma on / josta Oeconomus waarin otta / nijn myös Sacarstis eli muualla tallella pidetän / se pitä jowawuosi inventerattaman / neljännen Pääsiäis päivän / ja sen jälken seurawaisen Sunnuntain wälillä. Original Inventarium pannan tallelle Kircon Arckuun / niin myös mitä inventeratuxi tule / niincuin waatteet / Hopia / Raha etc. Mutta se cuin jowapäivä pidettä tarwitan / annetan Luckarin käsijn / jonga ynnä Oeconomuxen canssa jowawuosi / eli nijn usein cuin tarwitan / pitä murhen pitämän / ettei mitäin Coilta / homelta ja catzomattomudest turmellais / niin myös sijnä tykönä peräncatsoman / että Calcki ja Patena aina hyvin puhtana pidetäisin / niin hyvin cuin caicki muu mitä tarwitan. –

Luvun ensimmäisessä pykälässä säädetään, että kirkon tarpeista huolehtimaan

kulttuurin kantajana -näyttely Kansallismuseossa. Lempa Nina, keskustelu 15.3.2011.

⁴⁴ Lempa 2000, 120.

⁴⁵ Laurentius Petrin kirkkojärjestyksen kirkkoja käsitelvä luku, jossa mainittiin erikseen kuvateokset, kirkolliset tekstiilit ja valaisimet, perustuu nimenomaan ensiksi mainittuun Erik Falckin melanchthonilaisen ohjekirjan tekstiin. Pirinen 1996, Lempa 2000, 120.

määrätyn henkilön tulee tehdä vuosittain kirjallinen inventaario kirkon vaatteista, hopeista ja rahasta ja muusta esineistöstä. Samoin säädetään, että päivittäin tarvittava esineistö annetaan lukkarin hoidettavaksi ja hänen tulee huolehtia ehtoolliskaluston ja muun haltuunsa annetun esineistön puhtaudesta.⁴⁶

Samana luvun viidennessä pykälässä huomio kiinnitettiin kirkollisen esineistön

säilyttämiseen ”*vanhain aicain muistox*”. Kirkollista

esineistöä: hopeaa, kirjoja jne. ei tullut myydä

yksityiselle ja mikäli näin oli käynyt, oli

pyrittävä saamaan esine takaisin seurakunnalle.

Kahdeksannessa pykälässä määrättiin vielä, että

jokaiseen kirkkoon niin kaupungissa kuin maalla

kolmella lukolla varustettu arku, jossa tuli säilyttää

kirkon rahat, kulta-, hopea-, tina- ja vaskiesineet,

vaatteet sekä irtaimiston tarkastuskirja.⁴⁷



Kuva 6

Ruotsin yleiseen lainsäädäntöön kuuluva karoliininen kirkkolaki pysyi voimassa vuoteen 1870 asti, vaikka Suomi oli ollut jo vuodesta 1809 Venäjän vallan alla. Heinäkuun ensimmäisenä päivänä vuonna 1870 voimaan tullut uusi kirkkolaki, ns. Schaumanin kirkkolaki erotti kirkon ja valtion hallinnon.

Schaumanin Kirkkolain 15 luvun 145 § määrää seurakunnan omaisuudesta:

Kirkkoherra pitääkään vaarin kaikesta kirkon sekä kiinteästä että irtaimesta omaisuudesta, olipa se minkälaatuista hyvänsä, valvokoon sen hallintoa, käyttämistä ja hoitoa lain ja seurakunnan päätösten mukaan ja katsokoon tarkoin, että kirkonisännöitsijä sekä muut miehet, jolle seurakunta on uskonut rahain hoidon ja hallinnon, oikein täyttävät velvollisuutensa.

Lain 17 luvussa säädettiin seurakunnan omaisuuden huolehtimisesta. Siinä määrättiin, että jokaisen papin suoritettava virkaa vastaanottaessaan kalustokatselmus kirkossaan. Kirkkolain 15 luvun 146 §:ssä säädettiin kirkkoherran vastuulla olevista asiakirjoista, joihin sisältyi myös:

⁴⁶ Kircko-Laki ja Ordningi 1686/1986, 52, 16 luku 1 §.

⁴⁷ Kircko-Laki ja Ordningi 1686/1986, 52-53 16 luku 5 § ja 8 §.

*– kalustokirja, jota pidetään kirkon irtaimesta omaisuudesta, kirkkotoimiin kuuluvista astioista ja puvuista, muistomerkeistä tahi mistä muusta hyvänsä, ynnä ne kalustonkatsastuspöytäkirjat, jotka on tehty papin astuessa virkaan tahi muissa tilaisuuksissa.*⁴⁸

Seurakunnan oikeudesta myydä tai luovuttaa hallussaan olevia kirkollisia esineitä muille säädettiin vuoden 1964 kirkkolain (635/1964) 355 §:ssä vuoden 1686 karoliinista kirkkolakia myötäillen:

*Seurakunnan hallussa olevia arvoesineitä, taideteoksia, kirkonarkistoon ja -kirjastoon kuuluvia kirjoja tai asiakirjoja tai muinaisesineitä ei saa myydä tai muulla tavalla luovuttaa tuomiokapitulin suostumuksetta. Muinaisesineiden ja asiakirjallisiksi muistomerkeiksi katsottavien asiakirjojen kohdalla on lisäksi noudatettava, mitä erikseen säädetään.*⁴⁹

Vuoden 1964 kirkkolaki (635/64) sisälsi sitä edeltäneeseen kirkkolakiin nähden pääasiallisesti kielellisiä, muodollisia ja systemaattisia muutoksia ja lisäyksiä.⁵⁰

Kirkon esineellistä kulttuuriperintöä koskevat nykyiset lait ovat muinaismuistolaki (195/1964), laki kulttuuriesineiden maastaviennin rajoittamiseksi (115/1999) ja kirkkolaki (1054/1993). Tänä päivänä voimassa oleva kirkkolainsäädäntö rakentuu vuoden 1964 kirkkolain tavoin periaatteessa vuoden 1869 kirkkolakiin, vaikkakin vuoden 1993 kirkkolaki on sisällöltään huomattavasti edellistä suppeampi ja siinä siirrettiin kirkkojärjestyksellä päätettäväksi useita sellaisia asiaryhmiä, joista ennen oli säädetty kirkkolaissa.⁵¹

Vuoden 1994 alusta voimaan tulleen kirkkolain uudistaminen on aloitettu vuonna 2005. Myös nykyistä kirkkojärjestystä on ehdotettu uudistettavaksi.⁵² Tällä hetkellä kirkkolain kokonaisuudistus odottaa muutaman keskeisen asiakysymyksen läpivientiä kirkolliskokouksessa. Kirkkohallituksen tavoitteena on ottaa kirkollista rakentamista, ja siten myös kirkollista esineistöä, koskevat säännökset tarkastelun

⁴⁸ Kirkkolaki 1869, 15 luku 146 §.

⁴⁹ Lempa 2000, 121.

⁵⁰ Lybeck & Halttunen. <http://www.evl.fi/kkh/to/kkn/koulu/kirkvalt.html>, luettu 1.3.2011.

⁵¹ Halttunen. <http://sakasti.evl.fi/sakasti.nsf/sp?open&cid=Content4CDB27>, luettu 15.3.2011.

⁵² Kirkkolain kodifiointi on mahdollisuus vahvistaa kirkon itsehallintoa, 5.11.2007, <http://evl.fi/EVLUutiset.nsf/Documents>. Luettu 1.3.2011.

alle keväällä 2011 aloittavassa työryhmässä. Mikäli tavoite toteutuu, voitaisiin kirkkolain muutosesitys tehdä kirkolliskokoukselle keväällä 2012.⁵³

Kirkkolain (1054/1993) III osa, seurakunnan hallintoa koskevassa osassa (III) määrätään luvussa 14 kirkoista, seurakunnan kiinteistöistä ja rakennussuojelusta. Luvun viidennessä pykälässä määrätään kirkollisista rakennusten suojelusta ja tässä yhteydessä mainitaan suojelun alaisen rakennuksen suojelun kohdistuvan myös rakennuksen kiinteään sisustukseen sekä siihen liittyviin maalauksiin ja taideteoksiin.⁵⁴

Kirkkojärjestyksen (1055/1993) VII osan luku 23 sisältää kirkollista irtaimistoa ja kiinteää sisustusta koskevia täydentäviä määräyksiä. Luvun kuudennessa pykälässä määrätään seurakunta hoitamaan erityisellä huolella omistamiaan muinaisesineitä ja kirkkoon liittyviä arvoesineitä. Kirkkojärjestyksessä määrätään myös seurakunta hoitamaan erityisellä huolella seurakunnan arkistoon kuuluvia asiakirjoja, omistamiaan muinaisesineitä tai kirkkoon ja hautausmaahan liittyviä monumentteja. Irtaimistoa ei saa ilman painavaa syytä muuttaen korjata, siirtää perinteiseltä paikaltaan tai poistaa.⁵⁵

Kirkkolain ja kirkkojärjestyksen lisäksi esineellisestä kulttuuriperinnöstä määrää erikseen muinaismuistolaki 195/1964, jonka irtaimistoa käsittelevän toisen luvun 19 §:ssä määrätään seuraavaa:

Kirkossa tai muussa julkisessa rakennuksessa olevaa tai sellaiseen rakennukseen kuuluvaa irtainta esinettä, johon liittyy muisto muinaisajan tavoista tai taidokkuudesta ja joka ei ole yksityisen omaisuutta, niin kuin vanhaa taulua, veistosta tai muuta taideteosta, kalleutta, vaakunakilpeä, juhla- tai asepukea, lippua, asetta, vaivaistukkia tahi muuta sellaista esinettä, älköön hävitettävä tai luovutettako, ennen kuin siitä on ilmoitettu muinaistieteelliselle toimikunnalle ja se on asian käsitellyt. Muinaistieteellisellä toimikunnalla on oikeus otattaa esineestä jäljennöksiä ja kuvia, niin myös, milloin esine aiotaan hävittää tai

⁵³ Pihlaja Pirjo, sähköposti 18.4.2011.

⁵⁴ Kirkkolaki 1054/1993 14 luku 5 §. <http://www.finlex.fi/fi/laki/ajantasa/1993/19931054> . Luettu 11.3.2011.

⁵⁵ Kirkkojärjestys 1054/1993 23 luku, 6 §. www.finlex.fi/fi/laki/ajantasa/1993/19931055. Luettu 11.3.2011.

*luovuttaa yksityiselle, lunastaa se Suomen kansallismuseolle.*⁵⁶

Laki kulttuuriesineiden maastaviennin rajoittamiseksi 115/1999 koskee kaikkia kirkollisia esineitä ja määrää ehdot, joilla museovirasto voi myöntää luvan esineen maastaviennille esimerkiksi näyttelyitä varten.⁵⁷

3.2 Kirkollista esineistöä ja niiden dokumentointia koskevat ohjeet

3.2.1 Yleiskirjeet

Kirkkohallitus on vuonna 1944 perustettu kirkon keskushallinnon nuorin osa. Ennen kirkkohallituksen perustamista kirkon yhteistä hallintoa hoitivat kirkolliskokous ja piispankokous. Kirkkohallitus alkoi julkaista yleiskirjeiden muodossa ohjeita ja tiedotuksia 1960-luvulla. Näihin yleiskirjeisiin siirtyi aiemmin kiertokirjeissä olleet arkistointia ja esineistöä koskevat ohjeistukset. Kiertokirjeitä ja niiden antamia ohjeistuksia käsittelemme tutkielman seuraavassa luvussa.

Kirkkohallitus on vuodesta 1999 alkaen ohjeistanut seurakuntia esineistön kattavammasta inventoinnista. Ensimmäisessä esineinventointia koskevassa kirkkohallituksen yleiskirjeessä 21/1999 määriteltiin inventoinnin taustaa, tekemistä ja tavoitteita seuraavasti:

*Tehtävä ei ole ainoastaan seurakunnan oma asia, vaan se on kansallinen. Siksi myös kirkon keskushallinto haluaa olla tukemassa tässä asiassa. Kalustoluettelo vain listaa esineet hankintajärjestyksessä eikä sisällä nimen lisäksi riittävästi tietoa kulttuurihistoriallisesti arvokkaasta esineistöstä. Tämän vuoksi tästä esineistöstä tulee pitää erillistä luetteloa.*⁵⁸

Kirkollinen esineistö nähdään kansallisena kulttuuriomaisuutena. On selvää, ettei nykyinen kalustoluettelo kerro tarpeeksi tietoja esineestä. Yleiskirjeessä mainitaan myös museoalan ammattilaisen olevan paras inventointityön suorittaja. Tämän yleiskirjeen ohjeistus ei käsittele esineiden säilytystä tai kunnostusta, mutta se

⁵⁶ Muinaismuistolaki 195/1964, 2 luku 14 §. <http://www.finlex.fi/fi/laki/ajantasa/1963/19630295> Luettu 11.3.2011.

⁵⁷ Laki kulttuuriesineiden maastaviennin rajoittamiseksi 115/1999. <http://www.finlex.fi/fi/laki/ajantasa/1999/19990115> . Luettu 13.3.2011.

⁵⁸ Kirkkohallituksen yleiskirje 21/1999. <http://www.evl.fi/kkh/y/kirjeet/>. Luettu 7.2.2011.

sisältää ohjeet seurakunnille konservointiavustusten hakemiseen.⁵⁹

Vuonna 2002 inventoinnista annettiin päivitetty ohjeistus, jossa tähdennettiin inventointiluettelon toimivan työkaluna myös esineiden kunnostustarpeita ja säilytystiloja pohdittaessa. Tämän yleiskirjeen mukaan inventointi voidaan tehdä myös seurakunnan omin voimin.⁶⁰ Tuorein inventointiohjeistus on annettu vuonna 2008 yleiskirjeessä 24/2008. Siinä mainittiin, että :

*Uusien ohjeiden tavoitteena on toisaalta tukea seurakuntaa ja inventoijaa arvoesineistön dokumentointityössä, toisaalta pyrkiä yhdenmukaistamaan tietoaainesta. Yhteinen terminologia ja dokumentaation oikea jäsentely parantaa mahdollisuuksia vertailla ja tutkia esineistö.*⁶¹

3.2.2 Kirjallisuus ja muut ohjeet

Nina Lempan toimittama kirja *Kirkko kulttuurin kantajana* sisältää tutkijoiden artikkeleita kirkollisen esineistöstä ja sitä koskevasta lainsäädännöstä. Kirja julkaistiin Kirkkohallituksen ja Museoviraston yhteistyönä kirkon juhlavuoden 2000 kunniaksi. Teoksesta saa hyvän yleiskuvan sekä kirkollisesta esineistöstä että kirkkohallituksen aikaisemmista ja nykyisistä ohjeistuksista.

Vuonna 2009 kirkkohallitus julkaisi samaten Lempan toimittaman kirjan *Arvoesineistön hoito seurakunnassa*. Kirja tarjoaa seurakunnan työntekijöille runsaasti käytännön neuvoja ja opastusta kirkollisesta arvoesineistön vaalimiseen. Kirjan perustana on eri alojen konservaattoreiden erityisosaaminen ja korostetaan arvoesineistöstä huolehtimisen olevan arvokas oikeus, eikä vain velvollisuus.

Lempa haluaa muistuttaa seurakuntia kirjassakin esiintulevasta konservaattoreiden kannasta, jonka mukaan vanhempaa esineistöä lainattaessa esimerkiksi näyttelyihin, tulisi lainapäätös tehdä aina esineen ehdoilla. ”On syytä pohtia etukäteen, onko esine siinä kunnossa, että se kestää pakkaamisen, kuljetuksen ja näytteille asettamisen.”⁶²

Vuonna 2006 seurakunnille annettiin ohjeistus, jossa kehoitettiin kirjaamaan ja

59 Kirkkohallituksen yleiskirje 21/1999. <http://www.evl.fi/kkh/y/kirjeet/>. Luettu 7.2.2011.

60 Kirkkohallituksen yleiskirje 29/2002. <http://www.evl.fi/kkh/y/kirjeet/>. Luettu 7.2.2011.

61 Kirkkohallituksen yleiskirje 24/2008. <http://www.evl.fi/kkh/y/kirjeet/>. Luettu 7.2.2011.

62 Lempa Nina, keskustelu 15.3.2011.

ilmoittamaan vuosittain kulttuuriperinnön hoidosta seurakunnalle aiheutuneet kulut. Ohjeistuksen taustalla on yhteisövero, josta kirkko saa vuosittain osuuden yhteiskunnallisten tehtäviensä hoitamista varten. Näitä lakisääteisiä tehtäviä ovat väestökirjanpidon tehtävät, hautaustoimi ja kulttuurihistoriallisesti arvokkaan omaisuuden hoito.⁶³ Yhteisövero-osuuteen ja kulttuuriperinnön hoidosta aiheutuviin kuluihin palataan kappaleessa 3.4.

3.2.3 Vanhempi kirkollisia esineitä koskeva ohjeistus

Vanhoja esineitä koskeva antikvaarinen toiminta on saanut alkunsa jo 1600-luvulla. Suojelun kohteiksi otettiin myös kirkot ja niiden irtaimistot. Vuonna 1666 perustettu antikviteettikollegio määräsi virkamiehet ja papiston valvomaan suojelun noudattamista: kirkkoherrojen tuli laatia luetteloita pitäjiensä muinaisesineistä sekä niitä koskevasta perinteestä ja lähdeaineistosta.⁶⁴ Samalta vuodelta on myös alan vanhin lainsäädäntö, oli voimassa maassamme aina vuoden 1883 muinaismuistoasetukseen saakka.⁶⁵ Laki muinaismuistojen rauhoittamisesta ja suojelusta tuli voimaan vuonna 1883, sen piiriin kuuluivat sekä kiinteät muinaisjäännökset että irtaimet esineet.

Suomen Muinaismuistoyhdistys perustettiin vuonna 1870. Yhdistyksen tavoitteena oli löytää, tallentaa ja suojella Suomen taide- ja muinaisjäännöksiä, runoja, lauluja ja tarinoita sekä herättää kansan kiinnostus niitä kohtaan. Yhdistyksen toimintaa tehostettiin luomalla asiamiesverkosto sekä järjestämällä taidehistoriallisia retkiä. Vuodesta 1871 vuoteen 1902 järjestetyillä retkillä kerättiin runsaasti materiaalia myös kirkkoista ja niiden esineistöstä. Retkien tuloksena on noin 3 000 piirustusta ja akvarellia, joista suuri osa on kirkkoihin liittyviä.⁶⁶

Jo vuoden 1867 valtiopäivillä oli esillä maamme antikvaarihallinto ja sen viranomaiset. Kun antikvaariset asiat olivat sen jälkeen olleet esillä myös kaksilla seuraavilla valtiopäivillä, hyväksyttiin lopulta vuoden 1882 valtiopäivillä esitys muinaismuistoasetuksesta. Tätä seurasi julistus Arkeologisesta Toimistosta vuonna

63 Hietakangas Maija-Liisa, keskustelu 15.3.2011.

64 Lempa 2000, 121.

65 Härö 2010, 129.

66 Kirkon museotoimi 2004, 24. <http://apostoli6.evl.fi/julkaisumyynti.nsf> Luettu 18.2.2011.

1884.⁶⁷ Vuonna 1908 Arkeologisesta Toimistosta alettiin käyttää nimitystä Muinaistieteellinen toimikunta.

Muinaistieteellisen toimikunnan tehtävänä oli maamme muinaismuistojen suojeleminen. Toimikunta pystyi käyttämään hyväkseen muinaismuistoyhdistyksen retkillä kerättyä materiaalia mm. kirkoista ja niiden esineistöstä. Muinaismuistoyhdistyksen retkien loputtua, päävastuu kirkko- ja rakennustaiteen inventoinneista ja tutkimuksesta jäi Muinaistieteelliselle toimikunnalle ja myöhemmin sen seuraajalle Museovirastolle.⁶⁸

Tutkimus jatkui Muinaistieteellisen toimikunnan intendentti K.K. Meinanderin aloitteesta uudella tutkimusohjelmalla, jonka seurauksena julkaistiin vuonna 1912 Suomen kirkkoja ja taidetta esittelevä teos *Finlands Kyrkor I. Nykyrko och Nystad*. Meinanderin tutkimuksen jälkeen seurasi kirkkotutkimuksessa muutaman vuosikymmenen tauko, jonka katkaisi vuonna 1930 ilmestynyt tutkimusvihko. Hiljaiselo päättyi vasta 1950-luvulla uudistuneen tutkimusrahoituksen myötä, jonka seurauksena näki päivänvalon uusi julkaisusarja *Suomen kirkot, Finlands Kyrkor* vuonna 1959. Suomen muinaismuistoyhdistyksen ja sittemmin Museoviraston julkaisemasta sarjasta muodostui 21-osainen ja sen viimeinen osa ilmestyi vuonna 1998.⁶⁹

Sekä Suomen Muinaismuistoyhdistyksen että Muinaistieteellinen toimikunnan työtä tukivat useat hiippakuntien tuomiokapitulien kiertokirjeissä julkaistut ohjeet ja vetoamukset. Muinaistieteellisen toimikunnan ja muinaismuistoyhdistyksen välit eivät aina olleet täysin ongelmattomat, koska yhdistys olisi kaivannut nopeampaa toimintaa, mutta toimikunnan työtä sääteli laki ja viranomaisuus.⁷⁰

Muinaistieteellinen toimikunta antoi lausuntoja seurakuntien avustushakemuksista ja teki sekä senaatille että seurakunnille aloitteita kirkkojen kunnostuksista.⁷¹

Muinaistieteellisen toimikunnan ilmaisema huoli kirkkojen muinaisesineiden hoidosta johti vuonna 1935 asiaa pohtivan komitean perustamiseen. Komitean tekemiin ehdotuksiin kuului mm. kirkollisten muinaismuistojen hoidon kurssi

67 Härö 2010, 130-131.

68 Valkeapää 2000, 92-95.

69 Härö 2010, 139.

70 Valkeapää 2000, 95.

71 Härö 2010, 133.

papeiksi valmistuville opiskelijoille.⁷²

Tuomiokapitulien kiertokirjeissä on annettu myös kirkkolakiin pohjautuvia, tarkentavia ohjeita esineistön dokumentoinnista. Vuonna 1886 papistolle lähetettiin kiertokirje, jossa käsiteltiin muinaismuistolakia⁷³ ja vuoden 1895 kiertokirjeessä korostettiin muinaismuistoasetuksen pykälien 8-10 tarkempaa noudattamista. Muinaismuistoasetuksen yhdeksännessä pykälässä määrättiin kirkoissa tai muissa rakennuksissa oleva irtain esineistö suojelun piiriin. Virkavirhesyytteen uhalla esineistöä kiellettiin hukkaamasta tai hävittämästä. Esineistön sai luovuttaa pois seurakunnasta vasta, kun Muinaistieteelliselle toimikunnalle oli ensin annettu asiasta ilmoitus. Toimikunnalla oli myös mahdollisuus esineen lunastamiseen.⁷⁴

Vuonna 1918 Porvoon tuomiokapituli määräsi, että:

milloin jossakin seurakunnassa toimitetaan Kirkkolain 301 § mukainen kalustokatsastus ja jokin vanha esine ehdotetaan luettelosta poistettavaksi tulee katsastuksen toimittajan, jos esineellä näyttää olevan muinaistieteellistä arvoa, Tuomiokapituliin siitä ilmoittaa, jotta Tuomiokapituli, jos tarpeelliseksi näkee saattaa alistaa asian Muinaistieteellisen Toimikunnan arvosteltavaksi.

Kiertokirjeessä oli liitteenä Muinaistieteellisen toimikunnan kirjelmä, jossa anottiin lupaa saada tarkastaa kalustoluettelosta poistettava kirkollinen irtaimisto.⁷⁵ Turun hiippakunnassa tuomiokapitulin kirje kertoi saman asian näin:

Muinaistieteellisen Toimikunnan tekemän ehdotuksen johdosta saa Tuomiokapituli täten kehoittaa Pastorinvirastoja huolehtimaan siitä, että kirkollista kalustoa, varsinkin sellaista, jolla voi olla muinaistieteellistä merkitystä, hyvin hoidetaan sekä Herroja Lääninrovasteja toimitettavissa tarkastuksissa valvomaan, ettei nyt kysymyksessä olevaa kirkollista irtainta omaisuutta kalustoluetteloista poisteta, ennen kuin Tuomiokapituli on siihen suostumuksensa antanut.⁷⁶

⁷² Kirkon museotoimi 2004, 7. <http://apostoli6.evl.fi/julkaisumyynti.nsf> Luettu 18.2.2011.

⁷³ Åbo Cirkulärbref år 1885-1891. Kiertokirje nro 748.

⁷⁴ Domkapitles i Borgå Cirkulärbreff n:ris 202-286. Kiertokirje vuodelta 1895 3 §.

⁷⁵ Porvoon hiippakunnan tuomiokapitulin kiertokirje nro 547 3/1918.

⁷⁶ Turun hiippakunnan tuomiokapitulin kiertokirje nro 1112/1918 3 §.

Vuonna 1927 Turun tuomiokapituli antoi kiertokirjeessään tiedoksi muinaistieteellisen toimikunnan historiallisen osaston kirjelmän, joka koski kirkollisen esineistön pikainventointia:

MT jolla valitettavasti ei aina ole ollut käytettävään tarkempia tietoja ja luetteloita eri kirkoissa säilytetyistä historiallisista tai taiteellisesti arvokkaista esineistä ym irtaimistosta, on päättänyt panna toimeen pikainventoimisen maan kirkoissa saadakseen yleiskatsauksen tälle alalla kuuluvasta aineistosta. Inventoimisen tulisi suorittamaan taidehistoriallisesti koulutetut Toimikunnan valtuuttamat henkilöt, jotka paikalla tutkivat sekä kirkon että sen koko irtaimiston ja laativat yksityiskohtaiset inventoimislueletot. Luetteloita tehtäisiin kolme kappaletta, joista yksi jäisi toimikunnalle, yksi on tarkoitettu asianomaiselle tuomiokapitulille ja yksi asianomaiselle seurakunnalle.⁷⁷



Kuva 7

Toimikunta tekikin vuodesta 1929 alkaen kirkkojen irtaimiston luettelointia. Vuoden 1948 kiertokirjeessä julkaistiin kiertokirjeessä Muinaistieteellisen toimikunnan kirjelmä kirkollisen esineistön tilasta ja toimenpide-ehdotuksista. Kirjelmässä todettiin, että:

vanhemman kirkkojen kaluston säilyttämisessä ja hoidossa on sellaisia epäkohtia ja puutteita, että niiden jatkuminen ennen pitkää tuhoaa huomattavan osan laadultaan arkaluontoista aineistoa.

Tästä syystä toimikunta oli tahtonut ottaa asian esille käytyään läpi suurimman osan Länsi-Suomen kirkoista ja löytää keinoja asian ratkaisemiseksi tuomiokapitulin piispojen myötävaikutuksella. Toimikunnan mielestä oli tärkeimmäksi päämääräksi oli otettava esineen säilyminen:

Tämä merkitsee ensiksi sitä, että kunnossa olevasta esineestä huolehditaan niin, että jokainen rappeutumisen alku siinä ajoissa ehkäistään, ja toiseksi, että

⁷⁷ Turun hiippakunnan tuomiokapitulin kiertokirje nro 1281/1927 2 §.

*turmeltunut esine saatetaan asianomaisien valvonnan alaisena restauroiduksi säilökuntoon. Tämä on ainut keino pelastaa muinaisesine tuhoutumasta.*⁷⁸

Vuonna 1979 tuomiokapitulin kiertokirjeessä kehoitettiin seurakuntia selvittämään kirkkotekstiiliensä kunto, huolehtimaan puhdistuksista ja tarvittavista korjauksista sekä hankkimaan tekstiileille riittävän väljät säilytystilat, koska:

*Monissa yhteyksissä on käynyt ilmi, että seurakuntien omistamia, usein sekä historiallisesti että taiteellisesti erittäin arvokkaita kirkkotekstiilejä säilytetään epäasianmukaisesti ja että niiden hoito on saatettu pahasti laiminlyöä.*⁷⁹

Vuonna 1997 tuomiokapitulin kiertokirjeessä käsiteltiin jumalanpalvelusuudistuksen vaikutuksia kirkkotilaan ja sen sisustukseen. Samassa kirjeessä mainittiin myös seurakuntien taideteokset,

*joiden merkitystä ei seurakunnan ulkopuolella eikä aina seurakunnassakaan riittävästi tunneta. Nämä pitäisi saada rekisteröityä jatkuvasti täydennettäviin tilastoihin. Hiippakunnan taidetoimikunnan tehtävänä on toimia asiantuntijaelimenä ja lausunnonantajana seurakuntien suunnitellessa kirkkotilojen käyttöä, taide-esineiden konservointia, rekisteröintiä sekä antaa asiantuntija-apua silloin, kun seurakunnat saavat tai hankkivat tiloihinsa kirkkotaidetta.*⁸⁰

3.3 Kirkon museoasiain neuvottelukunta ja kulttuuriperintötyön neuvottelukunta

Kirkkohallitus asetti 19.1.1999 *kirkon museoasiain neuvottelukunnan* kehittämään kirkon museotoimintaa. Neuvottelukunnan tehtävänä oli toimia kirkkohallituksen asiantuntijaelimenä: tukea ja edistää kirkollisen kulttuuriperinnön vaalimista sekä säilyttämistä jälkipolville ja tutkimuksen käyttöön.⁸¹ Työssään neuvottelukunta teki työtä kirkollisen museotoimen yleiseksi kehittämiseksi sekä työskenteli kirkollisen esineistön säilyttämisen, huollon ja konservoinnin edistämiseksi seurakunnissa.

⁷⁸ Turun arkkihiippakunnan tuomiokapitulin kiertokirje nro 1668/1948 1 §.

⁷⁹ Tampereen hiippakunnan tuomiokapitulin kiertokirje nro 1421/1979 9 §.

⁸⁰ Tampereen hiippakunnan tuomiokapitulin kiertokirje nro 1552/1999 2 §.

⁸¹ Kirkkomuseomietintö 2004, 11.

Kirkkohallitus asetti vuonna 2008 Kirkon kulttuuriperinnön neuvottelukunnan toimikaudeksi 1.1.2009 – 31.12.2012. Kulttuuriperinnön neuvottelukunnassa yhdistettiin aiemmin toimineet Kirkon museoasiain neuvottelukunta, Kirkon hautausmaa-asiain neuvottelukunta ja Kirkon rakennusasiain neuvottelukunta, jotka kaikki lakkautettiin 31.12.2008 lukien. Neuvottelukuntien yhdistämisen perusteena oli kulttuuriperinnön käsittäminen kokonaisuutena: siihen kuuluu sekä kulttuurihistoriallisen esineistö että rakennettu kulttuuriympäristö kirkkoineen ja hautausmaineen. Yhdistämällä neuvottelukunnat yhdeksi kulttuuriperinnön hoitamista on mahdollista suunnitella ja ohjata paremmin kuin kolmen erillisen neuvottelukunnan voimin.⁸²

Kirkon kulttuuriperinnön neuvottelukunta tukee ja edistää seurakuntien kulttuuriperintötyötä, tekee kirkkohallitukselle esityksiä ja antaa sille tarvittaessa lausuntoja kulttuuriperinnön säilyttämiseen, hautausmaihin sekä kirkollisiin rakennuksiin liittyvissä asioissa. Neuvottelukunta toimii yhteistyössä hiippakuntien kanssa ja valmistelee kirkkohallitukselle ohjeita seurakuntien kulttuurihistoriallisten esineiden säilyttämisestä ja konservoinnista, kirkollisesta rakennustoimesta rakennussuojelusta ja muusta kulttuuriympäristön suojelusta sekä koordinoi kirkollisen kulttuuriperinnön keräämistä ja tallentamista.⁸³

3.4 Kenellä on vastuu kirkollisen esineistön säilymisestä

Suomen perustuslain 20§:ssä on säädetty:

Vastuu luonnosta ja sen monimuotoisuudesta, ympäristöstä ja kulttuuriperinnöstä kuuluu kaikille.⁸⁴

Huolta kirkollisten esineiden säilymisestä on kannettu pitkään. Piispa Hemming antoi vuonna 1352 ensimmäiset hiippakunta- eli synodaalstatuutit, joissa kehoitettiin pappeja pitämään tunnollisesti huolta seurakunnan omaisuudesta.⁸⁵ 1800-luvun lopulta pitkälle 1900-luvun puolelle Muinaismuistoyhdistys ja Muinaistieteellinen

⁸² Kulttuuriperintötyön strategiset suuntaviivat vuosille 2010-2015 2008, 9.

⁸³ Kulttuuriperintötyön strategiset suuntaviivat vuosille 2010-2015 2008, 9.

⁸⁴ Suomen perustuslaki 11.6.1999/731, 20 §. <http://www.finlex.fi/fi/laki/ajantasa/1999/19990731>. Luettu 20.3.2011

⁸⁵ Lempa 2000, 120.

toimikunta ja sen seuraaja Museovirasto toimivat aktiivisesti kirkollisen kulttuuriperinnön vaalimisen puolesta.

Vuonna 2006 seurakunnille annettiin ohjeistus, jossa kehoitettiin kirjaamaan ja ilmoittamaan vuosittain kulttuuriperinnön hoidosta seurakunnalle aiheutuneet kulut. Samalla määriteltiin, mitä tarkoitetaan kansalliseen kulttuuriperintöön liittyvällä arvokkaalla omaisuudella ja mitkä lisäkustannukset määritellään kulttuuriperinnön hoidosta, ylläpidosta ja säilyttämisestä aiheutuviksi. Ohjeistuksen taustalla on yhteisövero⁸⁶, josta kirkko saa vuosittain osuuden yhteiskunnallisten tehtäviensä hoitamista varten. Näitä lakisääteisiä tehtäviä ovat väestökirjanpidon tehtävät, hautustoimi ja kulttuurihistoriallisesti arvokkaan omaisuuden hoito.⁸⁷

Kulttuuriperintö ja sen hoidosta aiheutuvat kustannukset tulkitaan kirkossa suhteellisen tiukasti. Seurakunnan tavanomaiseen toimintaan liittyviä kiinteistöjen lämmitys-, kunnossapito- yms. kuluja ei voida merkitä kulttuuriperinnön kuluiksi. Kulttuuriperinnön säilyttämisestä aiheutuviksi kustannuksiksi määritellään vain ne ylimääräiset menot, joka aiheutuvat kulttuuriperinnön säilyttämisestä tuleville sukupolville. Kirkollisen esineistön inventointi lasketaan kulttuuriperinnön hoitamisesta aiheutuvaksi kuluksi.⁸⁸

Vuonna 2007 tiedot kansallisen kulttuuriperinnön säilyttämisestä aiheutuneista kustannuksista olivat vielä puutteellisia, mutta vuonna 2009 tiedot oli ilmoitettu jo kattavammin.⁸⁹ Vuoden 2009 tilastot osoittavat, että kirkon yhteisövero-osuus ei riitä likimainkaan kattamaan edellä mainittujen tehtävien hoidosta syntyneitä kuluja. Kyseisenä vuonna seurakuntien yhteenlasketut kulut olivat yli 141 miljoonaa euroa, kun kirkon yhteisövero-osuus oli noin 95 miljoonaa euroa.

Tilastossa esiintyvistä 328:sta evankelis-luterilaisesta seurakunnasta vain kolmasosa, 109 seurakuntaa on ilmoittanut vuonna 2009 käyttäneensä varoja yhteisen kulttuuriperinnön hoitamiseen. Kulttuuriperinnön investointimenot ja toimintakulut

86 Yhteisövero on osakeyhtiöiden ja muiden yhteisöjen maksama tulovero, jonka määrä on 26% yhteisön verotettavasta tulosta. Yhteisön verotettava tulo lasketaan veronalaisten tulojen ja vähennyskelpoisten menojen erotuksena. Yhteisöveronsaajia ovat valtio, kunnat ja seurakunnat.

87 Lempa Nina, keskustelu 15.3.2011.

88 Seurakunnille annetut ohjeet kulttuuriperinnön kustannusten määrittelystä ja menojen keräämistavoista on yleiskirjeen 33/2006 liitteenä.

89 Hietakangas Maija-Liisa, sähköposti 15.3.2011.

yhteenlaskettuna summa on yhteensä noin 15 miljoonaa euroa, mikä on reilu kymmenesosa kirkon yhteisövero-osuuden kokonaissummasta. Oletettavaa on, että yli 46 miljoonan euron vaje yhteisövero-osuuden ja kulujen välillä hillitsee kulttuuriperinnön hoidon kustannuksia, vaikka liki jokaisessa seurakunnassa olisi todellisuudessa tarvetta käyttää varoja kulttuurihistoriallisesti arvokkaan omaisuuden hoitoon.⁹⁰

Edelleen vuonna 2009 plussan puolelle yhteisöverotuloissa jääneistä 21 seurakunnasta vain suurimmat seurakunnat: Espoon evankelis-luterilainen seurakuntayhtymä, Tampereen evankelis-luterilainen seurakuntayhtymä, Turun ja Kaarinan seurakuntayhtymä ja Vantaan seurakunta, sekä näistä poikkeuksena Salon seurakunta, ilmoittivat käyttäneensä varoja kyseessä olevana vuonna kulttuuriperinnön vaalimiseen.⁹¹

Kirkko ei kannan vain omaa, vaan koko yhteiskunnan kulttuuriperintöä. Kirkolla on hallussaan ja vastuullaan sekä lakien suojaamana merkittävä

Kuva 8



osa suomalaista kulttuuriomaisuutta. Monella paikkakunnalla seurakunta on tärkein

kulttuuriomaisuuden hoitaja.

Sisältönsä lisäksi seurakuntien

kirkollinen esineistö kertoo

paikallisesta käsityöperinteestä ja

seutukunnan ihmisistä ja historiasta.

Kirkollinen esineistö luo yhteyden

omaan kokemusmaailmaamme ja

muodostaa aineellisen linkin

menneisyyteen. Seurakuntien itsenäisen

aseman vuoksi esineistön konservointiin liittyvien

määrärahojen myöntäminen tai hakeminen kirkon keskusrahastolta on seurakunnan jäsenten tahdosta riippuva asia.

⁹⁰ Taulukko: 2009 yhteisö veron oikeuttavat menot. Hietakangas Maija-Liisa, sähköposti 15.3.2011.

⁹¹ Taulukko: 2009 yhteisö veron oikeuttavat menot. Hietakangas Maija-Liisa, sähköposti 15.3.2011.

3.4.1 Seurakuntien autonomia

Seurakunnat ovat itsehallinnollisia yhteisöjä, jotka kirkkolain 7 luvun 1 §:n 1 momentin mukaan hoitavat itse asioitaan ja omaisuuttaan sanotun lain ja kirkkojärjestyksen sekä kirkon taloudesta erikseen annettujen säädösten mukaan. Seurakunnat määräävät siten periaatteessa itsenäisesti omistajina omaisuudestaan. Seurakunnilla on myös ensisijainen vastuu esineistöstään.

Seurakunnat vastaavat itse kaiken omaisuutensa hyvästä hoitamisesta ja tarkoituksenmukaisesta käyttämisestä. Tämä yleisperiaate todetaan kirkkolain 7 luvun 1 §:ssä ja seurakunnan taloussäännön mallissakin kirkkoneuvostolle kuuluvana tehtävänä. Tämä yleisperiaate koskee luonnollisesti myös seurakunnan kulttuurihistoriallisesti arvokasta esineistöä ja muuta omaisuutta.

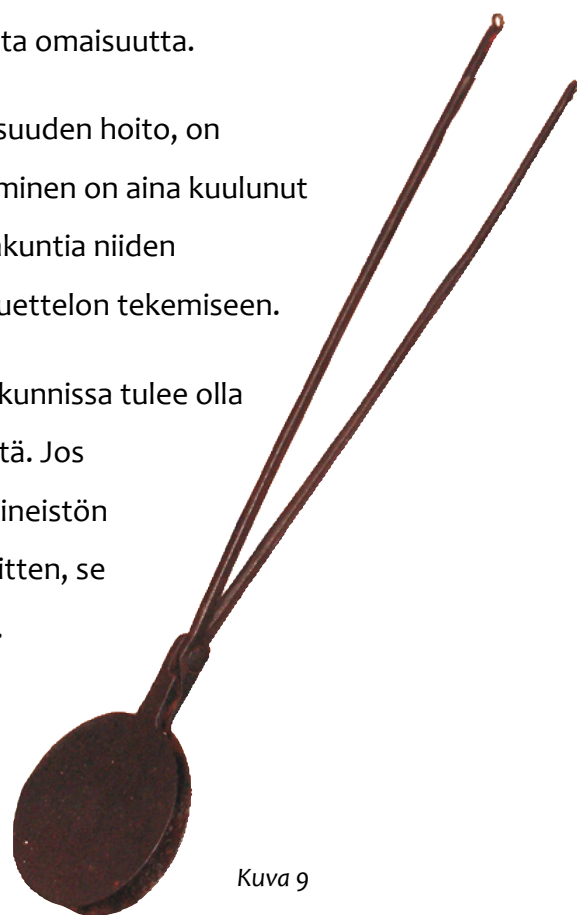
Seurakunnan toiminta, niin myös talouden ja omaisuuden hoito, on kirkkoherran vastuulla. Irtaimistoluettelon ylläpitäminen on aina kuulunut asiaan. Kirkkohallituksen tehtävänä on tukea seurakuntia niiden kulttuuriperintötyössä ja tarjota ohjeita arvoesine luettelon tekemiseen.

Kirkolliskokous on edellyttänyt, että kaikissa seurakunnissa tulee olla hyvät, ajantasaiset tiedot seurakunnan arvoesineistä. Jos arvoesine luettelo ei ole, niin on syytä suorittaa esineistön inventointi. Jos luettelo on tehty vuosikymmeniä sitten, se päivitetään nykyaikaiseen muotoon: tietokannaksi.

Seurakunnan arkistosta etsitään vanhat irtaimistoluettelot uuden luettelon perusaineistoksi. Kirkollista kulttuuriperintöä koskee kirkkojärjestyksen 23 luvun 6 §:

Seurakunnan on erityisellä huolella hoidettava seurakunnan arkistoon kuuluvia asiakirjoja tai omistamiaan muinaisesineitä taikka kirkkoon tai hautausmaahan liittyviä arvoesineitä.⁹²

Edellä mainittua irtaimistoa ei saa ilman painavaa syytä muuttaen korjata, siirtää



Kuva 9

⁹² Kirkkojärjestys 1054/1993 23 luku, 6 §. www.fi.nlex.fi/fi/laki/ajantasa/1993/19931055. Luettu 11.3.2011.

perinteisiltä paikoiltaan tai poistaa. Tämä esineistö voi olla edelleen kirkollisessa käytössä tai se voi olla ns. käytöstä poistettua museoesineistöä.

Esineinventoinnin yhteydessä tulee tarkistaa myös Kansallismuseon ja lähiseutujen kulttuurihistoriallisten museoiden kokoelmat sekä tärkeimpänä kotiseutumuseo, onko niissä lahjoitettuna tai säilytettävänä seurakunnan esineistöä. Mikäli kotiseutumuseossa olevista esineistä ei löydy tuomiokapitulin lupaa, jolla esine on luovutettu museoon, on esine museossa vain deponoituna eli talletettuina ilman, että esineen omistussuhde olisi muuttunut. Tällöin tulee pohtia, millainen vastuu seurakunnan tulee ottaa tästä esineistöstä. Luonnollisesti kotiseutumuseossa oleva kirkollinen esineistö tulee vähintään sisällyttää seurakunnan esineinventointiin.

3.4.2 Luovutetun Karjalan esineistö

Vuosien 1939–1944 sotien jälkeen Suomen valtakunnanraja muuttui ja uuden rajan taakse jäi suomalaisia seurakuntia sekä niiden kirkkoja. Näitä seurakuntia kutsuttiin ns. siirtoseurakunniksi, kunnes ne 27. päivänä toukokuuta 1949 annetulla kirkkolain muutoksella lakkautettiin 1. päivästä tammikuuta 1950 lukien.

Karjalan seurakuntakirkkojen jumalanpalvelustarpeisto ja taideteokset pyrittiin ottamaan mukaan evakkotielle lähdetessä. Sodan jälkeen sijoitettiin siirtoväen mukana myös lakkautettujen seurakuntien evakuoitu esineistö, josta usein seurakuntansa mukana siirtynyt papisto huolehti. Nämä ns. lakkautettujen seurakuntien esineet omistaa kirkkohallitus, eli ne eivät ole sijoitusseurakunnan omaisuutta, vaan esineet ovat vain talletettuina ko. seurakunnissa.

Kirkkohallitus perustettiin vuonna 1944 huolehtimaan seurakuntien yhteisistä asioista ja sai vastatakseen myös luovutetun alueen lakkautettujen seurakuntien hallinnosta ja taloudesta. Lakkautettujen seurakuntien arvoesineet ja muistoesineet mainitaan suunnitelmissa erikseen ja todetaan, että niitä tuli hoitaa niiden arvoa vastaavalla tavalla. Esineet jotka liittyivät jumalanpalvelukseen tai olivat historiallisesti arvokkaita, pyrittiin ensisijaisesti sijoittamaan niihin seurakuntiin, joiden alueille siirtoseurakuntalaisia oli sijoitettu.

Päätökset esineiden sijoittamisista perustuivat pitkälti kirkkoherrojen ja

kirkkohoitokuntien tekemiin ehdotuksiin, mutta myös jälleenrakennettavien kirkkojen tarpeet pyrittiin huomioimaan.⁹³ Luovutetun Karjalan esineiden sijoituspaikat eivät ole aina helposti varmistettavia. Tarkkoja esinetietoja, kuten mittoja, leimoja ja signeerauksia ei yleensä kirjattu. Esineen yksilöimisessä jää tulkinnanvaraa ja identifioiminen on paikoin epävarmaa. Karjalan siirtoseurakuntien kirkollisesta omaisuudesta on kuitenkin tehty kattava inventointi vuosina 1995–97. Inventointi liittyy vuonna 1997 pidettyyn näyttelyyn *Antreasta Äyräpään – Hiljaiset kirkot*, josta tehtiin myös laaja julkaisu.⁹⁴

93 Kansonen 1997, 493.

94 Inventointiaineisto sijaitsee Etelä-Karjalan taidemuseossa Lappeenrannassa. Kirkon museotoimi 2004, 26 <http://apostoli6.evl.fi/julkaisumyynti.nsf> Luettu 18.2.2011.

4 KIRKOLLISEN ESINEISTÖN INVENTOINTI

4.1 Inventointi ja sen päämäärä

Kaikilla esineillä on elämänkaari. Elämänkaareen taas liittyy elämäkerta, jota ei kaikilla esineillä ole. Voidaan ajatella, että inventointi on esineen elämäkerran kirjoittamista. Elämäkerta antaa esineelle tilaisuuden tulla säilytetyksi yhteisön kollektiivisessa muistissa⁹⁵ senkin jälkeen, kun ne ovat jonakin päivänä tuhoutuneet. Joillakin kirkollisilla esineillä on elämäkerta jo valmiiksi. Tämä johtuu niiden luonteesta, esimerkiksi taide-esineillä (kirkkotaide) on elämäkerta tekijänsä, taiteilijan vuoksi. Jotkin esineet ovat taas saaneet elämäkertansa lahjoittajansa ansiosta. Inventoinnin yhteydessä näidenkin esineiden elämäkertoja kuitenkin pyritään laajentamaan ja tarkentamaan.

Tällä hetkellä seurakunnat yhdistyvät entistä vilkkaampaan tahtiin. Mitä tapahtuu pienten seurakuntien esineistölle? Seurakuntien yhdistyessä olisi tärkeää tietää mitä ja minkälaista esineistöä kussakin seurakunnassa on. Kun seurakunnat yhdistyvät, tieto esineen historiasta katoaa helposti.⁹⁶

Kirkollinen esineistö on monin paikoin vanhinta säilynyttä esineistöämme ja merkittävä osa kansallista kulttuuriperintöämme. Inventoinnin ensisijaisena tavoitteena on tehdä seurakunta tietoiseksi sen omistamasta esineistöstä. Tietoisuus hallussaan ja omistuksessaan olevasta esineistöstä johtaa seurakunnat huolehtimaan lain asettamista velvollisuuksistaan kirkollisen esinekkulttuurin vaalimiseksi. Samalla inventointiaineisto avaa esimerkiksi aivan uudenlaisia mahdollisuuksia tavoittaa seurakunnan jäsenet, mistä lisää luvussa 4.4.2 *Inventointiaineistojen jatkokäyttö ja hyödyntäminen*.

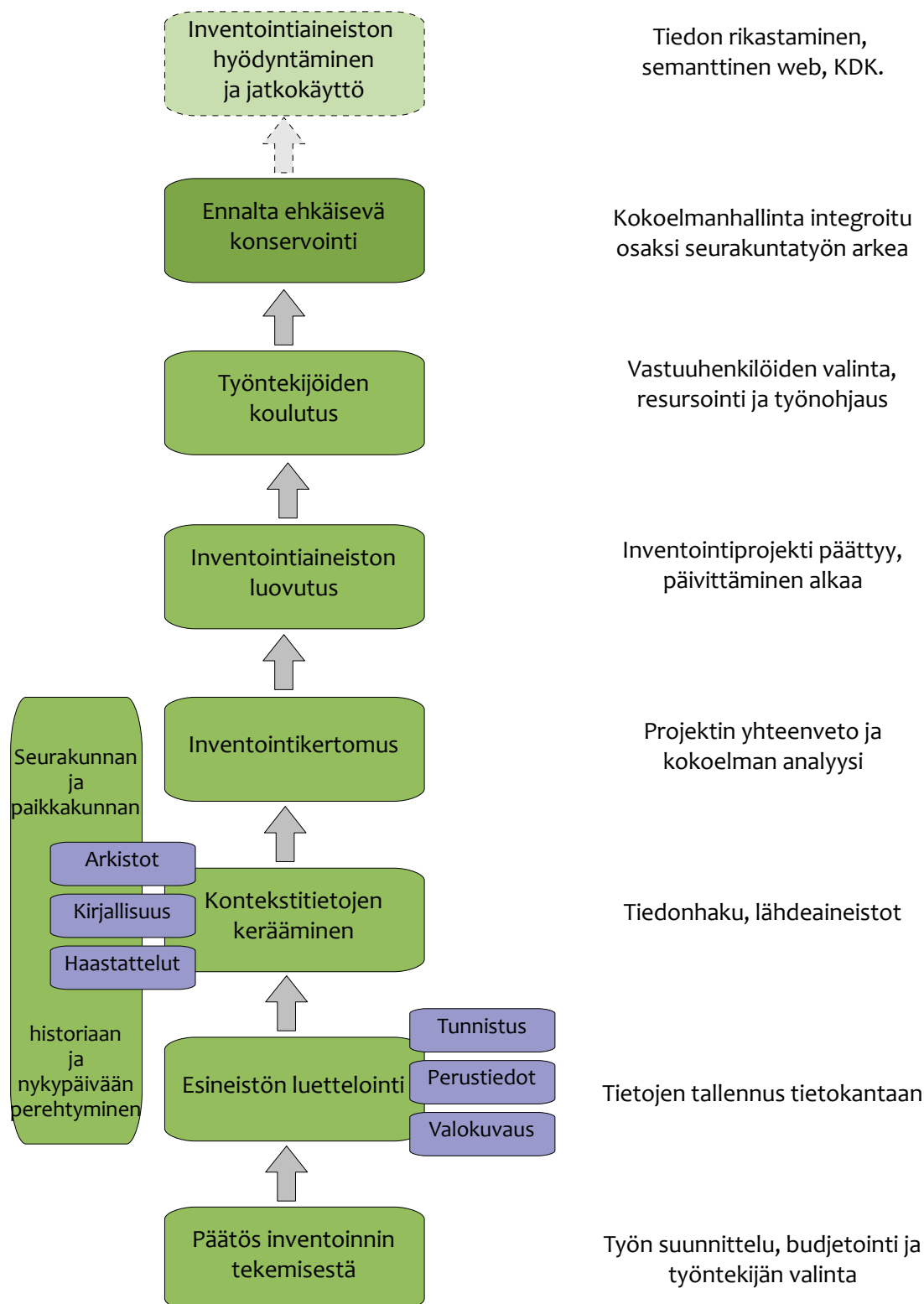
Seurakunnalle olisi mielekkäintä ja taloudellisesti kannattavinta siirtyä esineellisen kulttuuriperinnön vaalimisessa kokoelmanhallintaan, mikä tarkoittaa käytännössä esineistön ennalta ehkäisevää konservointia eli vaikuttamista esineistön säilyttämiseen, käsittelyyn, hoitoon ja huoltoon. Ennalta ehkäisevään konservointiin

⁹⁵ Vesterinen 2001, 34.

⁹⁶ Kirkon museotoimi 2004, <http://apostoli6.evl.fi/julkaisumyynti.nsf> Luettu 18.2.2011.

kuuluu paitsi esineistön inventointi ja inventointitietojen päivittäminen, myös vaikuttaminen esinettä ympäröiviin olosuhteisiin, esimerkiksi varkauden- ja palontorjuntaan sekä ilmanvaihto- valaistus- ja säilytysolosuhteisiin.

Kaavio 1



Inventointityössä tiedon keräämisen ohella tärkeintä on tiedon jakaminen, jotta kokoelmanhallinta tulisi rutiiniksi seurakunnissa. Inventoinnissa (Kaavio 1) luodaan kokoelmatietokanta seurakunnan omistamista ja sen tiloissa käytettävistä arvoesineistä. Seurakunnan historian ja kirkollisen esinekultuurin kokonaiskuvan hahmottamiseksi on tärkeää kerätä tietoja myös museoihin talletetuista ja lahjoitetuista esineistä. Kolmanneksi, seurakunnan hallussa voi olla kulttuurihistoriallisesti arvokasta, seurakuntaan talletettua esineistöä. Näitä ovat mm. Kirkkohallituksen omistuksessa olevat, luovutettujen alueiden seurakuntien esineet. Myös museoesineitä saattaa olla talletettuina seurakuntiin.⁹⁷

Inventoinnissa syntyvän kokoelmaluettelon tarkoituksena on, että seurakunnan hallussa olevat arvoesineet tunnetaan ja että niitä osataan käyttää, hoitaa ja säilyttää oikein. Inventoinnin tarkoitus ja lähtökohta on myös esineiden paikallistaminen, että tiedetään missä seurakunnan esineistö sijaitsee. Samalla tulee selvitettyä, mitkä esineet ovat erityisesti suunnitellut tiettyihin tiloihin. Inventoinnin avulla saadaan kokonaiskuva sekä esineistöstä kokonaisuudessaan että yksittäisestä esineestä siitä löytyvien kontekstietojen perusteella. Näin tiedetään esineiden suunnittelijat, valmistajat, valmistusmateriaalit sekä esineiden nykyinen kunto ja osataan arvioida, onko tarvetta käynnistää esineen aktiivinen konservointi. Inventoinnissa paikallistetaan ja tunnistetaan kirkollisissa toimituksissa aiemmin käytetyt, nykyisin jo käytöstä ja ehkäpä myös kollektiivisesta lähimuistista poistetut esineet.

Arvoesineluettelo on siis ennen muuta työkalu. Luettelosta voi kätevästi tarkistaa esinekohtaisia historiatietoja. Luetteloon voi liittää esineistön hoito-ohjeita. Inventoijan tekemät arvoit esineistön säilytystiloista tai esineistön konservointitarpeesta luovat pohjaa ennalta ehkäisevälle konservoinnille. Esimerkiksi esineistön säilytystiloissa olisi usein kohentamista. Liian pienissä ja epäasianmukaisissa tiloissa esineistö vaurioituu mekaanisesti.⁹⁸

Inventoinnin tekoon vaikuttavat seurakunnan koko, ikä ja esineiden määrä.

Inventoinnin lopputulokseen vaikuttavat inventoijan ammattitaito ja toimintatavat,

⁹⁷ Access-ohjeita inventoijille 2008. ks. myös kirkkohallituksen yleiskirjeet 21/1999 ja 29/2002 .

⁹⁸ Avuksi inventointiin 2010,

seurakunnan toimi- ja luottamushenkilöiden asenteet ja arvostukset. Onnistunut inventointi lähtee siitä, että tehdään päätös inventointityön tekemisestä ja työhön varataan myös riittävästi resursseja. Museoammattilaisille arvoesineiden luettelointi on oman alan perustyötä.

Seurakunnan kannalta saavutetaan paras tulos, jos työ teetetään museoalan ammattilaisella.⁹⁹ Vaihtoehtoja on monia: seurakunta voi maakuntamuseon tai alueen muiden museoiden avulla teettää arvoesine luettelon tekemisen ostopalveluna tai palkata suoraan määräaikaisen projektitutkijan suorittamaan työn. Myös seurakunnan oman henkilökunta voi tehdä inventointia, kun ollaan varmoja, että luettelointi vastaa tarkoitustaan. Inventointityö edellyttää tekijältään kulttuuriperinnön tuntemuksen lisäksi monen muunlaista asiantuntemusta.

4.2 Kenttätyön organisointi ja esineistön valinta

Inventointityö ja siinä syntyvän arvoesine luettelon tekeminen on hyvä suunnitella etukäteen. Työmäärän arvioimiseksi tehdään lista niistä toimitiloista, joissa on arvoesineistöä. Niitä ovat esimerkiksi seurakunnan kirkot, tapulit, siunauskappelit ja seurakuntasalit. Käytännössä kirkollista esineistöä voi löytyä mistä tahansa seurakunnan kiinteistöstä, ulkorakennuksia myöten. Työhön on varattava riittävästi aikaa.

Inventoinnin työmäärään vaikuttaa luonnollisesti seurakunnan historia ja säilyneen esineistön määrä. Yhden kirkon ja seurakuntatalon esineistön inventointi on pienempi työ kuin suuren seurakuntayhtymän monien kirkkojen inventointi. Inventointityön kestosta onkin syytä neuvotella aina tapauskohtaisesti. Työaika arvioidaan helposti liian lyhyeksi. Inventoidessaan inventoija joutuu käymään fyysisesti läpi kaikki seurakunnan rakennukset ja niiden varastotilat.¹⁰⁰

Inventoijan jokapäiväiset työvälineet ovat (kannettava) tietokone, digikamera, muistiinpanovälineet, numerolevy ja irtonumeroita, lakana taustakankaaksi, hakaneuloja, teippiä, valkoiset puuvillahansikkaat, vanhat nahkahansikkaat sekä joustavat ja vuodenaikaan nähden sopivan lämpöiset vaatteet. ”Ykköset” päällä ei

⁹⁹ Lempa 2000, 124.

¹⁰⁰ Avuksi inventointiin 2010.

työhön kannata ryhtyä, sillä pölyä, likaa, lintujen ja jyrsijöiden ulosteita, hyönteistenraatoja ja hämähäkinseittejä on luvassa kellotapuleissa, kellareissa ja ulkorakennuksissa. Niissä paikoissa, joissa raatoja ja jätöksiä on paljon, on suositeltavaa käyttää kertakäyttöhanskoja ja hengityssuojainta – erityisesti, jos tavaroita on siirreltävä paljon.

4.2.1 Esineryhmät

Esineistön valinta tehdään ensisijaisesti sillä perusteella kuuluuko se määritelmän "kirkollinen esine" piiriin. Mitkä sitten ovat kirkollisia esineitä? Kirkollisiin toimituksiin liittyvät esineet ja kiinteä sisustus sekä kirkkotilassa tai muualla olevat esineet, joilla on jokin funktio toiminnan kannalta. Esineistön valinnassa voidaan ottaa avuksi kirkkohallituksen ryhmittely, jossa on listattu kirkollisia esineitä. Myös seurakunnan historian kannalta merkittävät esineet ja yleisesti arvoesineeksi luokiteltavat esineet voidaan ja kannattaakin sisällyttää inventointiin. Kirkollisen esineistön esineinventointiin sisällytettäviä esineryhmiä ovat muun muassa kirkon kiinteä ja irtain sisustus, liturgiset esineet ja erilaisiin kirkollisiin toimituksiin, kuten kasteeseen, avioliittoon ja hautaukseen liittyvät esineet.



Kuva 10

Kirkon kiinteä sisustukseen kuuluvat esimerkiksi alttarin kalusteet, saarnatuoli jalkoineen ja katoksineen, lukupulpetti, virsinumerotaulut, kirkon penkit, lehterinkaitteet, urut ja usein erillisessä kellotapulissa sijaitsevat kirkonkellot. Irtainta sisustusta ovat kirkon taideteokset, valaisimet, kolehtihaavit ja maljakot. Kynttilänjaloista ja maljakoista inventoidaan ensisijaisesti käsityönä tai taideteollisesti valmistetut esineet ja massatuotanto vain

harkinnan mukaan.

Liturgisten esineiden ensimmäisen ryhmän muodostavat ehtoollisvälineet: kalkki, pateeni, viinikannu, pikarit ja öylättirasia. Tänä päivänä harvinaisempia, ehtoolliseen liittyviä välineitä ovat muun muassa viinisiivilä, viinilusikka ja viinitynnyri. Liturgisten esineiden toisen ryhmän muodostavat kirkkotekstiilit eli paramentit. Paramentteihin kuuluvat ornaatti eli jumalanpalveluspuku sekä alttarin ja saarnatuolin tekstiilit. Näiden on lisäksi kirkollisessa käytössä myös muita tekstiilejä kuten vihkirijyt, kuvakudokset, kankaiset tai kankaalla päällystetyt kolehtihaavit, alttarikalusteiden tai istuinten verhoilut, arkkupeitot, paarivaatteet, kastepuvut ja jumalanpalvelukseen liittyvät erilaiset liinavaatteet.

Muihin kirkollisiin toimituksiin liittyviä esineitä ovat esimerkiksi a violiittoon vihkimiseen liittyvät morsiuskatos ja morsiuspalli, kastetoimitukseen liittyvät kastemalja, kastemaljan pöytä tai -jalka ja kastepuku sekä ruumiinsiunaukseen liittyvät katafalkki, siunaushiekka-astia, siunaushiekkalapio ja kirkon sisällä olevat hautamuistomerkit. Erityisen tärkeää on muistaa sisällyttää inventointiin myös käytöstä poistetut esineet, näistä esimerkkinä kirkolliseen kurinpitoon liittyneet jalkapuu, häpeäpenkki ja unilukkarin sauva, kirkottamiseen liittynyt kirkotuspenkki ja ruumiinsiunaukseen ja hautaukseen liittyneet hautausvaakuna miekkoineen ja surusauva.

Esineistön valinta edellyttää etukäteissuunnittelua. Käytettävissä olevan ajan ja muiden resurssien perusteella tehdään valinta suppeamman ja laajemman esineistön rajauksen välillä. Suunnittelusta huolimatta inventointityön aikana saattaa nousta kysymys jonkin esineen inventointiin sisällyttämisestä tai luettelon ulkopuolelle jättämisestä. Oikeita vastauksia ei aina ole saatavilla, tai edes olemassa, mutta nyrkkisääntönä voitaneen pitää hieman muokattua sanontaa: enemmän on enemmän.

4.3 Inventoinnin lähdeaineisto

Inventoinnissa tarvittava asiantuntijuus koostuu pienistä palasista: taidehistorian ja tyylikausien hallitsemisesta, kirkkohistorian, jumalanpalveluskäytäntöjen ja

menneiden aikojen tapojen tuntemisesta, designin ja antiikin, tiedon etsimisen taidosta, käsityötaitojen hallitsemisesta, haastattelu- ja vuorovaikutustaidoista, teknisestä osaamisesta sekä kyvystä arvioida esineiden kunto ja konservointitarpeet.

4.3.1 Tuntemus ja tuntuma

Inventoinnin ensi vaiheessa, kun esine otetaan esille, se valokuvataan, mitataan ja samalla tutkitaan ja kirjataan inventointilomakkeelle esineen fyysiset ominaisuudet ja niiden avulla selvitettävät asiat¹⁰¹. Tässä näennäisen helppossa vaiheessa kokemus ja sen mukanaan tuoma näppituntuma ovat mittaamattoman tärkeitä. Kuinka tunnistaa kankaiden sidokset ja materiaalit – onko kangas villaa vai villasekoitetta? Mistä tietää, onko kynttilänjalan kellertävä metalli kuparia, messinkiä vai pronssia? Voiko hopeanvärinen esine olla hopeaa, vaikka siinä ei ole leimoja? Millä sakastin puinen kirjoituspöytä on pintakäsitelty – petsillä, lakalla vai vahalla? Onko pintakäsittely alkuperäinen ja miltä ajalta kirjoituspöytä on peräisin? Millä tekniikalla seurakuntasalin seinällä oleva grafi ikantyö on valmistettu? Kaikkea ei paraskaan inventoija pysty tunnistamaan eikä pysty vastaamaan jokaiseen eteen tulevaan kysymykseen; Inventoijan ammattitaito tulee esille siinä, että hän tietää mistä tai keneltä puuttuvaa tietoa kannattaa kysyä ja etsiä.

4.3.2 Arkistoaineisto ja kirjallisuus

Seurakunnan arkistossa esineistöä koskevaa asiakirjamateriaali on sijoitettuna hallinto- ja talousarkistoon. Uuden arkistonmuodostussuunnitelman (2008) mukaan seurakunnan irtaimistoa koskeva materiaali sijoitetaan talous-, kiinteistö- ja materiaalihallinnon alle ja jaotellaan arvo- ja käyttöirtaimistoon.¹⁰² Seurakunnan arkistosta tietoa esineistä on mahdollista löytää kalustoluettelot, mahdolliset aikaisemmat inventoinnit, tilikirjat ja tilitositteet, talous- ja hallintoarkiston pöytäkirjat (kokous- ja tarkastuspöytäkirjat), erilaiset muistiot, lehtileikkeet ja kirjeenvaihto soveltuvien osien.

¹⁰¹ Esimerkiksi hopealeimat, joiden avulla selvitetään seuraavassa vaiheessa esineen ikä, valmistaja ja valmistuspaikka.

¹⁰² Pollari 2009, sivu x.

Kalustoluetteloihin on listattu kaikki seurakunnan irtaimisto ja usein niiden hankinta-aika ja lahjoittaja. Kattavimmat kalustoluettelot ovat yleensä 1850-luvulta 1900-luvun loppupuolelle, jolloin. Irtaimistoluetteloiden olemassaoloon ovat vaikuttaneet niin ensimmäinen kirkkojärjestys vuodelta 1571 kuin myös vuoden 1686 kirkkolain määräykset, joiden mukaan inventaareja oli säilytettävä kirkonkirstussa. Luettelot on lisäksi tarkastettu piispantarkastusten yhteydessä. Vuoden 1985 Suomen evankelis-luterilaisen kirkon seurakuntien arkistosäännössä määrättiin pysyvästi säilytettäväksi ne luettelot, joihin sisältyy tietoja kirkollisista esineistä.¹⁰³

Irtaimistoluetteloiden lisäksi esineistöstä löytyy tietoa monista muista

seurakunnallisista asiakirjoista. Tärkeitä lähteitä ovat edellä mainitut erilaiset pöytäkirjat kuten piispan- ja rovastintarkastuksen pöytäkirjat, kirkkovaltuuston ja – neuvoston sekä taloudellisen valiokunnan pöytäkirjat, kiinteän ja irtaimen omaisuuden katselmuspöytäkirjat. Osa tiedoista löytyy myös tilitositteista tai laskuista, kirkon kunnostusta ja irtaimiston konservointia käsittelevistä asiakirjoista ja kirjeenvaihdosta. Seurakunnan arkiston muut asiakirjat ovat useimmiten lähteitä, jotka kertova irtaimistoluetteloita enemmän esineen kulttuurisista ja sosiaalisista yhteyksistä, vaikka kalustoluetteloiden tiedot esineistä saattavat olla ajoittain hyvinkin kuvailevaa ja informatiivista. Pääasiassa ne ovat kuitenkin suhteellisen niukkasanaista luettelointia, jolloin mainintoja ei ole edes mahdollista yhdistää varmuudella olemassa oleviin esineisiin.



Kuva 11

Suomen kansallismuseon kokoelma- ja tutkimusyksikön topografi sen arkiston kirkollinen aineisto käsittää noin 60 000 dokumenttia. Tämä aineisto on vuonna 2003 kirkkohallituksen ja Museoviraston yhteistyösopimuksen nojalla mikrofilmattu mikä tekee siitä helposti käytettävän inventointien yhteydessä.

Inventointien lähdeaineistona kannatta huomioida myös paikallishistoriat, sillä sisältävät yleensä myös seurakunnallisen historian. Maamme yliopistojen ja

¹⁰³Pollari 2009, sivu 46.

korkeakoulujen opinnäytetyöt sisältävät kirkkojen ja niiden esineiden historiaa valaisevia tutkimuksia. Humanistisista tieteistä historian, etnologian ja taidehistorian oppiaineiden ja teologisista tieteistä muun muassa kirkkohistorian ja käytännöllisen teologian opinnäytetyöt sisältävät tutkimusta esineistöstä ja kirkon historiasta. Inventoinnin apuna käytettävästä muusta kirjallisuudesta löytyy kirjallisuusluettelo tämän tutkielman lopusta.

4.3.3 Valokuvat ja haastattelut

Seurakuntien omista arkistoista löytyvien valokuvien lisäksi Suomen kansallismuseossa on omien kokoelmien kortistotietojen lisäksi laaja valokuva-aineisto Museoviraston inventoimista esineistä, joka sisältää mm. sekä seurakunnissa että museoissa olevaa kirkollista aineistoa.¹⁰⁴ Myös maakuntamuseoissa on valokuvia, pääasiassa kirkkorakennuksista mutta myös esineistöstä ja kirkollisista toimituksista. Seurakunnan oman alueen maakuntamuseoon kannattaakin lähettää inventointityön kuluessa kysely, löytyisikö heidän valokuva-arkistostaan tai muualta kyseessä olevaan seurakuntaan tai pitäjään liittyvää materiaalia. Jyväskylän yliopiston Kirkkotaiteen ja -arkkitehtuurin tutkimusinstituutissa on 10 800 mustavalkokuvaa ja 6 200 diakuvaa kirkoista ja niiden esineistöstä.¹⁰⁵

Elinkeinoelämän keskusarkistosta (ELKA) löytyy seurakuntien palovakuutuksiin liittyen¹⁰⁶ vanhoja kirkkojen interiööri- ja ulkokuvia, joista on mahdollista löytää

¹⁰⁴Kirkon museotoimi 2004, 25 <http://apostoli6.evl.fi/julkaisumyynti.nsf> Luettu 18.2.2011.

¹⁰⁵Kirkon museotoimi 2004, 24 <http://apostoli6.evl.fi/julkaisumyynti.nsf> Luettu 18.2.2011.

¹⁰⁶1800- ja 1900-lukujen vaihteessa palovahinkojen määrä kasvoi rajusti. Tehdaspalojen lisääntyminen ja niiden aiheuttamien vahinkojen kasvu sai vakuutusyhtiöt korottamaan vakuutusmaksujaan. Vakuutusmaksujen kalleuden vuoksi seurakunnat alkoivat harkita keskinäisen palovakuutusyhtiön perustamista. Asiasta pidettiin kokous Helsingissä vuonna 1900 ja siellä päätettiin perustaa komitea hoitamaan käytännön toimenpiteitä. Perustava kokous kutsuttiin koolle vuonna 1901 ja tammikuussa 1903 aloitti Suomenmaan Evankelis-luterilaisten Seurakuntain Paloapuyhtiö toimintansa. Vakuutusten määrä kasvoi alkuvaiheessa hitaasti, mutta huolimatta siitä paloapuyhtiö pääsi aloittamaan toimintansa vuoden 1903 alusta. Ensimmäisinä toimintavuosina ei suuria palovahinkoja tapahtunut, joten vararahasto sai kasvaa rauhassa. Alun perin yhtiössä vakuutettiin vain kirkkoja ja pappisvirkataloja sekä niissä säilytettävää irtaimistoa. Vuonna 1909 toimialaa laajennettiin käsittämään myös muita seurakuntien kiinteistöjä. Samana vuonna paloapuyhtiön nimi muutettiin Suomen evankelis-luterilaisten seurakuntain Paloapuyhdistykseksi. Yhtiön nimi vaihtui jälleen 1934, jolloin nimeksi tuli Seurakuntain Keskinäinen Palovakuutusyhtiö. Sota-aika muodostui yhtiölle vaikeaksi, sillä taisteluissa tuhoutui useita kirkollisia rakennuksia ja alueluovutukset aiheuttivat sijoitustappioita. Luovutettujen alueiden seurakuntien palovakuutukset raukesivat sodan johdosta. Yhtiön rahoitus pohja osoittautui lopulta liian kapeaksi ja 1950-luvulla muut palovakuutusyhtiöt saattoivat tarjota

tietoa esineiden sijoituspaikoista ja -ajoista.¹⁰⁷ ELKAN valokuva-arkistosta voi hakea kuvia noin 50 000 kuvan joukosta myös internetissä: <http://www.elka.fi> → tiedonhaku → tietokannat → valokuvatietokanta.

Kirjallisten ja kuvallisten lähteiden lisäksi inventoinnin lähdeaineistoihin kuuluu olennaisena osana haastattelut. Muistitietoon saattaa aina liittyä epätasällisyyttä ja ristiriitaisuuksia, mutta samoin on kaiken muunkin kulttuurihistoriallisen tiedon kanssa. Seurakunnan työntekijöiden ja seurakuntalaisten muistot, tarinat ja kokemukset ovat korvaamattoman arvokas lisä esineinventointiin. Seurakunnan nykyisillä ja aiemmilla työntekijöillä: kirkkoherralla puolisoineen, kappalaisilla, kanttoreilla, kanslisteilla, keittäjillä ja erityisesti suntioilla on päässään valtavat määrät ”hiljaista tietoa” kotiseurakunnastaan ja niiden esineistöstä. Myös paikkakunnan kotiseutuaktiiveja tai aktiivisia seurakuntalaisia kannattaa etsiä käsiinsä haastattelua varten. Usein miten aika tulee tässäkin esteeksi inventoijalle, joten käytännössä kannattaa valita seurakunnan työntekijöille muun inventointityön ohessa suoritettavan ”käytäväkyselyn” avulla pari parasta ja halukkainta tarinankertojaa haastateltavaksi.

4.4 Inventoinnin valmistuttua

Inventointityössä tuotetaan seurakunnan arvoesineistöstä arvoesineuettelo, joka on tietokannan muodossa. Tämä esinetietokanta sisältää mm. tiedot esineen fyysisistä ominaisuuksista, hankintatiedoista, historiasta ja käytöstä. Tietokantaan linkitetään esineistä inventoinnin yhteydessä otetut tunnustekuvat. Inventoinnin aikana otetaan myös yleiskuvia tiloista, joissa esineet ovat mm. kirkkosalista, sakastista ja varastotiloista. Näiden kuvien avulla voidaan myöhemmin tarkastella esineen käyttöä tai säilytysolosuhteita sekä tehdä niistä suunnitelmia. Inventoinnin kokoa inventointikertomus, jossa käy ilmi mm. työmenetelmät, aineiston rajaus,

seurakunnille halvempia vakuutuksia. Vuonna 1957 Seurakuntain Keskinäisen Palovakuutusyhtiön yhtiökokous totesi, että yhtiön alkuperäinen toiminta-ajatus eli kaikkien Suomen seurakuntien saaminen sen asiakkaiksi ei ollut toteutunut. Yhtiön hallitus ehdotti koko vakuutuskannan siirtämistä Pohjolaan, mikä tapahtuikin keväällä 1958. Seurakuntain Keskinäisen Palovakuutusyhtiön arkisto on talletettuna ELKA:oon, jonne se tuli Vakuutusosakeyhtiö Pohjolan arkistoluovutuksen yhteydessä vuonna 1993. Arkiston keskeisiä sarjoja ovat tiliasiakirjat ja seurakuntien vakuutusasiakirjat. Lisäksi arkistoon kuuluu huomattava valokuvakokoelma, joka käsittää 2890 Suomen kirkkoja ja pappiloita esittävää valokuvaa. <http://www.elka.fi>.
107 Mäkelä Paula, keskustelu 27.11.2009.

käytetyt lähdeaineistot, inventointiaineiston luonnehdinta ja arviointi sekä esineistön hoitosuositukset. Inventointiraportin tarkoitus on dokumentoida tehty työ, mitä tehtiin ja miten, mitä jäi tekemättä ja miksi.

Seurakuntien tulee merkitä kulttuuriperinnön hoitamisesta aiheutuva kulut vuosittain . Kirkkohallituksen yleiskirjeessä 33 / 2006 on ohjeistus kulttuuriperinnön hoitoon liittyvien lisäkustannusten ilmoittamisesta yhteisövero-osuuden perusteeksi. Seurakuntien on tärkeä huomata, että inventointityön kustannukset ovat kulttuuriperinnön hoitoon liittyviä kuluja.

Inventoinnin ja seurakunnan kulttuurihistoriallisesti arvokkaiden esineiden kokoelmaluettelon valmistuttua seurakunnassa olisi otollista ottaa käyttöön kokoelmahallinta ja sen perustana oleva ajatus kirkollisista esineistä seurakunnan esinekokoelmana. Kokoelmahallinnan pohjaksi tulisi laatia jonkinasteinen kokoelmapoliittinen ohjelma. Kokoelmapoliittinen ohjelma on menettelytapaohjeisto, jolla määritellään kokoelmahallintaa koskevia menettelytapoja sekä säilyttämiseen, turvallisuuteen ja konservointiin liittyviä periaatteita.

4.4.1 Seurakunnan työntekijöiden perehdyttäminen

Esineistön säilymisen kannalta oleellisinta on kokoelmanhallinta eli kokoelmien ennalta ehkäisevä konservointi. Esineiden asianmukainen säilytys, käsittely ja käyttö pidentävät huoltoväliä sekä estävät ja hidastavat vaurioiden syntymistä. Tiedon puute on seurakunnissa suurin syy esineiden vaurioitumiseen, joskin seurakunnan työntekijöiden asenne esineistöä kohtaan näyttelee suurta roolia kirkollisen kulttuuriperinnön säilymisessä. Kappaleessa 4.1 mainittu tietoisiksi tekeminen on avain myös asenteiden muuttamiseksi.

Tärkeintä ja myöskin taloudellisesti kannattavinta on vaikuttaa olosuhteisiin, joissa esineistöä säilytetään ja seurakuntalaisten asenteisiin mm. lisäämällä tietoa ns. kulttuurihistoriallisista arvoista ja merkityksistä sekä ennalta ehkäisevän konservoinnin periaatteista. Esimerkiksi kirkon peruskorjauksen yhteydessä onkin oiva tilaisuus toteuttaa ennalta ehkäiseviä toimenpiteitä ja siten parantaa myös

esineistön säilymisolosuhteita.¹⁰⁸ Seurakuntien kannalta haasteellisimman ryhmän muodostavat vanhat, osin jo käytöstä poistetut esineet.

Viimeistään esineinventoinnin valmistuttua on syytä tehdä päätöksiä liittyen tietojen päivittämiseen ja uusien esinetietojen lisäämiseen. Samalla tulisi päättää, kuka tai ketkä vastaavat jatkossa esineluettelon ylläpidosta ja päivittämisestä. Kirkkolain mukaan seurakunnallisesta esineistöstä on vastuussa seurakunnan kirkkoherra, joka aikaisemmin myös teki irtaimistoluettelot. Vastuuhenkilöä tai -henkilöitä valittaessa tulisi työntekijöille myös varata resursseja tehtävän suorittamista varten.

Kirkkohallitus on siirtynyt vuonna 2000 tehtäväpohjaisen arkistonmuodostussuunnitelman käyttöön. Sen mukaan mukaan irtaimistoluetteloa on tarkoitus ylläpitää sähköisesti ja ajantasaisena.¹⁰⁹ Selvyyden vuoksi – ja työn jatkuvuuden turvaamiseksi – esineluettelon päivittämisvastuu olisi hyvä kirjata esimerkiksi seurakunnan arkistosääntöön.¹¹⁰

Yleinen kulttuuriperintötiedotus tulisi mielestäni ulottaa koskemaan koko seurakunnan henkilöstöä ja sen lisäksi valituille vastuuhenkilöille tulisi järjestää yksityiskohtainen perehdyttäminen luettelointityöhön. Ihanteellisinta olisi, että inventoija voisi perehdyttää vastuuhenkilöitä tehtävään inventointiprojektin kuluessa. Kokemukseni mukaan neuvonta jää kuitenkin usein ajanpuutteen vuoksi projektin viime päiviin, viime tunteihin tai jopa unohdetaan kokonaan. Tähän seikkaan olisi syytä kiinnittää jatkossa huomiota jo inventointityötä suunniteltaessa ja budjetoitaessa.

4.4.2 Inventointiaineistojen jatkokäyttö ja hyödyntäminen

Esineluettelo on ensi sijassa seurakunnan oma työn apuväline, työkalu. Sen tiedoista on hyötyä kaikille ammattiryhmille. Suntiot ja vahtimestarit huolehtivat esineistöstä, niiden käytöstä, säilytyksestä ja hoidosta. Taloudesta vastaavat huolehtivat hankinnoista ja huoltotoimenpiteiden aiheuttamista kustannuksista. Seurakunnan viestintä voi käyttää hyödykseen arvoesineeluetteloja ja esinekuvia. Myös hengellisen

¹⁰⁸Kirkon museotoimi 2004, 19 <http://apostoli6.evl.fi/julkaisumyynti.nsf> Luettu 18.2.2011.

¹⁰⁹Pollari 2009, 9.

¹¹⁰Pollari 2009, 69.

työn tekijät voivat hyödyntää esineistön kautta avautuvaa seurakunnan historiaa työssään.¹¹¹

Arvoesineuetteloa voidaan hyödyntää esimerkiksi seurakunnan pelastussuunnitelmaa tehtäessä. Luettelon avulla on helpompaa määritellä esineiden pelastamisjärjestys evakuoititilanteessa. Arvoesineuettelon tietojen avulla voidaan suunnitella esineiden pelastusreitit esineiden mitat huomioiden. Arvoesineuettelo toimii apuvälineenä myös silloin, kun merkitään kirjanpitoon niitä kustannuksia, joita seurakunnalle on aiheutunut kulttuuriperinnön hoitamisesta.

Kirkon kulttuuriperinnön strategiatyöryhmän mietinnön perusteella on tultu johtopäätökseen, että kirkon kulttuuriomaisuudesta huolehtimiseen tarvitaan erillinen hallintajärjestelmä. Tämän järjestelmän tulisi käsittää kirkon rakennusten ja esineistön lisäksi myös kirkkoympäristöt ja hautausmaat. Sykyllä 2010 on perustettu työryhmä, jonka tehtävänä on laatia esiselvitys ko. tietojärjestelmästä. Tavoitteena on ensi vaiheessa luoda järjestelmä viranomaistarpeisiin, sillä esimerkiksi lausuntoja ja avustusten myöntämistä varten tarvitaan oikeaa ja ajankohtaista tietoa kirkon aineellisesta kulttuuriomaisuudesta. Tällä hetkellä kirkon uusi, loppuvuodesta 2011 julkaistava, väestötietojärjestelmä vie kuitenkin resurssit kulttuuriomaisuuden hallintajärjestelmän kehitystyöstä toisaalle.¹¹² Kirkkohallituksen museoalan tutkija Nina Lempa sanookin kirkon kulttuuriperintötyön pääpainon olevan käytännössä edelleen seurakuntakohtaisissa inventoinneissa ja niiden hallinnassa.

Seurakuntakohtaiseksi työkaluksi inventointiin vuonna 1999 tehty Access-sovellus¹¹³ ei kuitenkaan ole enää ajantasainen ja uutta ratkaisua kaivattaisiin, toteaa Lempa ja lisää, että sovellusta suunniteltaessa kaukokatseisempi näkökulma seurakuntien inventointitietojen yhteensovittamiseen on puuttunut.¹¹⁴ Kirkkohallituksen sovelluksessa ei ole lainkaan relaatiotietokannan normalisoitua rakennetta, joka mahdollistaisi tiedon ehjän tallennuksen ja luotettavan saatavuuden. Tämä aiheuttaa jatkossa merkittäviä haasteita tietojen keskinäisen yhteensopivuuden ja

111 Avuksi inventointiin 2010.

112 Lempa Nina, keskustelu 29.3.2011.

113 Microsoft Access on Microsoftin Office -tuotepaketteihin kuuluva tietokantojen hallintaohjelma. Mikäli seurakunnalla on käytössään ko. ohjelma, kirkkohallituksen kulttuuriperintötyön sivuilla on ladattavissa seurakuntien käyttöön inventointeja varten suunniteltu Access-sovellus ohjeineen.

114 Lempa Nina, keskustelu 29.3.2011.

oikeellisuuden kanssa.

Tällä hetkellä kirkkohallituksen tarjoama Access-sovellus ei myöskään anna mahdollisuutta linkittää tietoa ja sen asiakirjallista lähdettä. Lähteet, kuten esineiden mitat, materiaalit ja tekniikatkin merkitään tietokannan kenttiin pilkulla eroteltuina listoina. Myös tiedon oikeellisuuteen vaikuttavat auktoriteettilistat esimerkiksi kirkkorakennuksista ja esineiden tekijöistä puuttuvat. Tällainen käytäntö hankaloittaa myöhemmässä vaiheessa merkittävästi tietojen oikeellisuuden säilymistä, tiedon käsittelyä ja siirtämistä luotettavalla tavalla uusiin järjestelmiin.

Tulevaisuudessa olisikin sekä inventointityön että laajemman kulttuuriperintötyön kannalta tärkeää luoda avoimeen lähdekoodiin perustuva järjestelmä, jossa tieto ja sen alkuperä linkittyvät eli asiat ja niiden yhteydet toisiinsa ovat nähtävissä.

Kulttuurihistoriallinen tieto on usein epätarkkaa tai epävarmaa. On kuitenkin täysin mahdollista tallettaa jatkossakin tietty perusdata perinteiseen relaatiotietokantaan¹¹⁵. Tietyn tyyppiselle tiedolle, esimerkiksi esineen historia- ja kontekstitiedoille perinteinen relaatiotietokanta sopii kuitenkin huonosti. Tällöin voisi ajatella käytettävän esimerkiksi hypertekstitietokantaa relaatiotietokannan päällä.

Seurakuntien kirkollisten esineiden inventointitietoja on mahdollista hyödyntää seurakunnan omaa käyttöä laajemminkin. Kulttuuriperintöaineistojen saavutettavuus ja tiedon rikastaminen ovat osa tietoyhteiskuntamme nykypäivää. Avainasemassa on tiedon avoimuus ja verkostuminen. *Linked open datan* eli yhdistetyn avoimen tiedon perusidea on se, että objekteille ja käsitteille annetaan yksilöivä URI-tunniste (*Uniform Resource Identifier*). URI-tunnisteita käyttämällä muiden käyttäjien on mahdollista löytää samat tietosisällöt ja linkitettyjä sisältöjä toisiinsa linkittämällä syntyy käsitteiden ja objektien verkosto. Lopputuloksena linkitetystä datasta syntyy internetiin semanttinen verkko. Semanttinen web, semanttinen verkko, on siis tietoverkko, jossa avoimesta tietosisällöstä on tietoja linkittämällä syntynyt verkosto. Semanttisen verkon ideaan kuuluu, että tiedosta

¹¹⁵ Kannan suunnittelussa tulee ottaa huomioon aineiston vaatimat erityispiirteet ja esimerkiksi tiettyjen kenttien pakollisuus ja alavetovalikot, joilla varmistetaan, että esimerkiksi paikannimi ja kirkon nimi on aina kirjoitettu samalla tavalla. Normalisoitu tietokanta mahdollistaa datan joustavamman jälkikäsitteilyn ja helpottaa tiedon siirtämistä uusiin järjestelmiin.

tehdään metatietojen avulla ymmärrettävä myös tietokoneille.

Yksi tällaisista semanttisen verkon hankkeista on Kansallinen digitaalinen kirjasto. Kansallinen digitaalinen kirjasto, KDK on opetus- ja kulttuuriministeriön organisoima sisältö- ja palvelukokonaisuus, jonka tarkoituksena on edistää kirjastojen, arkistojen ja museoiden digitaalisten tietovarantojen saatavuutta sekä kehittää digitaalisten kulttuuriperintöaineistojen pitkäaikaissäilytystä.¹¹⁶

Tieto lisääntyy ja sen arvo kasvaa tietoa jakamalla. Myös seurakuntien kulttuuriperintöaineistoja olisi soveltuvin osin¹¹⁷ mahdollista tulevaisuudessa tallettaa Kansalliseen digitaaliseen kirjastoon. Kirkollisten esineiden inventointien kohdalla seurakuntien on mahdollista valmistautua etukäteen uuden sukupolven tietoverkkoon antamalla jokaiselle inventoidulle esineelle yksilöivä tunniste, URI, joka koostuu yksinkertaisimmillaan seurakunnan pysyvästä www-osoitteesta ja esineen inventointinumerosta.

¹¹⁶ Kansallinen digitaalinen kirjasto – yhteistyössä ja yhteentoimivasti 2011, 6.

¹¹⁷ Henkilösuoja, turvallisuus ja muut tiedon julkaisua rajoittavat tekijät huomioiden.

PÄÄTÄNTÖ

Tänä päivänä kirkko ja valtio ovat ajautuneet siinä määrin erilleen, että usein unohdetaan aikaisemmin eletty ”kristillinen arki”, jossa kirkon ja seurakunnan toiminta vaikutti kaikkien paikkakuntalaisten elämään. Kirkollinen esineistö toimiikin myös paikallisen kulttuurin kuvastimena, kertoo paikkakunnan käsityöläisyydestä, osaamisesta ja yhteiskuntarakenteesta. Kirkollista esineistöä voidaan siksi käyttää hyväksi myös tutkittaessa ei-kirkollisia teemoja. Lahjoitukset kertovat esimerkiksi yhteishengestä, jonka voimin kerättiin varat seurakunnalle jonkin kalliimman esineen hankintaan. Kirkon vallasta kertoo se, kuinka jokainen seutukuntalainen veloitettiin esim. kirkonrakennusprojektissa ”kantamaan kortensa kekoon” työn, puutavaran tai muun hyödykkeen muodossa.

Kun kirkkohallitus edellytti yleiskirjeessään (21/1999) seurakuntia inventoimaan esineistönsä ja laatimaan niistä arvoesineuuttelon, oli päällimmäisenä tarkoituksena varmastikin turvata kulttuurihistoriallisesti arvokkaan esineistön säilyminen jälkipolville lain edellyttämällä tavalla (Kulttuuriperinnöstä huolehtiminen on lakisääteinen tehtävä. Kirkkojen ja niiden sisustuksen ja irtaimiston suojelu on määritelty kirkkolain 14.luvussa ja kirkkojärjestyksen 23. luvun kuudennessa pykälässä.). Inventointiaineiston ei kuitenkaan ole tarkoitus olla arkistoon hautautuva luettelo seurakunnan esineellisestä kulttuuriperinnöstä. Arvoesineuuttelo ja sen päivittäminen tulisi ottaa osaksi seurakunnan rutiineja, jolloin siitä olisi apuvälineeksi kaikkeen seurakuntatyöhön.

Kuva 12



Kirkollisen esineistön inventointityö edellyttää tekijältä taustan hallintaa. Työ vaatii taide- ja kulttuurihistoriallista osaamista, tyylikausien tuntemusta, materiaalien ja tekniikoiden tuntemista ja tunnistustaitoa, arkistotyötaitoja, kirkkohistorian ja jumalanpalvelusperinteen tuntemusta, haastattelutaitoja sekä kykyä arvioida

esineiden kunto ja konservointitarpeet. Se, millä ammattitaidolla inventointityö suoritetaan, vaikuttaa suoraan aineistojen jatkohyödyntämismahdollisuuksiin. Kirkkohallitus suositteleeikin siksi inventointityön teettämistä alan ammattilaisella. Seurakunnat voivat täyttää aineellisen kulttuuriperinnön hoitovastuunsa vain, jos niillä on riittävät tiedot hallussaan olevan esineistöstä.

Janne Vilkuna kirjoittaa museoista ja niiden yhteiskunnallisesta tehtävästä näin:

*..Mielestäni nykyajan ja tulevaisuuden museoiden yhteiskunnalliset päämäärät ja perustehtävät liittyvät elämänlaadun parantamiseen, yksilöllisen ja yhteisöllisen perusturvallisuuden varmistamiseen....Toiseksi museoiden tulee olla eräänlainen suunnistusjärjestelmä, koska kun ymmärrämme mistä olemme tulossa ja missä olemme, pystymme ehkä suunnittelemaan myös minne menemme. Kolmanneksi kun ymmärrämme olevamme osa sukupolvien jatkumoa, ymmärrämme, että elämä on eletävä juuri nyt. Museoiden tehtävä on siis aktivoida ja yllyttää meitä ottamaan vastuun elämästä, lähimmäisistämme ja ympäristöstämme.*¹¹⁸

Yhtä lailla näkisin kirkon olevan suunnistusjärjestelmä, jonka päämäärät liittyvät mitä suurimmassa määrin elämänlaatuun, perusturvallisuuteen ja vastuun kantamiseen.

Kirkollinen esineistö, ja kirkon aineellinen kulttuuriperintö kaikenkaikkiaan, vahvistaa kirkon ydintehtävää ja mahdollistaa sen käytännön toteuttamisen. Lapuan piispa Simo Peura kiteyttää asian näin:

*Olennaista on huomata, että aineellinen kulttuuri kantaa eteenpäin siihen kätkeytyvää henkistä puolta, kuten ihmisten mieliin painuneita asenteita, arjessa ja juhlassa toteutuvia tapoja, arvoja ja normeja, uskonnon omaa kieltä ja omia ilmaisutapoja, lauluja ja musiikkia. Niihin sisältyy kirkon perussanoma ja symbolinen viesti Jumalasta ja pyhydestä sekä elämän oikeasta ja väärästä.*¹¹⁹

Kirkolliset esineet välittävät meille tietoa ja keräävät merkityksiä ollessaan siinä käytössä ja kontekstissa, johon ne on tehty. On paradoksaalista, että ne pitäisi

¹¹⁸ Vilkuna 2000, 11.

¹¹⁹ Peura 2005,

http://www.lapuanhiippakunta.fi/fi/kirkko_ja_kulttuuri_symposium_2982005_espoossa/ luettu 1.6.2009

jossain vaiheessa ottaa pois käytöstä¹²⁰ ja säilöä happovapaassa laatikossa, valolta (ja silmiltä) suojattuna, optimaalisissa olosuhteissa maailman loppuun asti. Voivatko esineet saavuttaa jonkinlaisen kylläisyyspisteen, jolloin ne ovat niin täynnä tietoa ja merkityksiä, että ne pitää irrottaa vain siitä syystä alkuperäisestä kontekstistaan ja säilöä kulttuurisina muistoina?

Kun kirkollinen esine päätetään konservoida, voidaan pohtia, tulisiko se juuri kulttuurihistoriallisen arvonsa tähden konservoida sellaisia tekniikoita käyttäen, että sen olisi mahdollista palata ainakin jonkinasteiseen käyttöön keräämään lisää merkityksiä. Eikö juuri se olisi kulttuuriperinnön suojelua aidoimmillaan? Kun kirkollinen esine joskus tuhoutuu, niin kuin käy kaikille esineille ennemmin tai myöhemmin, soisi sen tapahtuvan tietämyksestä ja vaalimisesta huolimatta¹²¹, eikä tietämättömyydestä tai välinpitämättömyydestä johtuen.

120 En tarkoita tässä sellaista kirkollista esinettä, joka on tradition ja jumalanpalvelusperinteen muutoksen takia poistettu käytöstä, vaan esimerkiksi 1800-luvun kilpikasukkaa tai muuta yhä käytössä olevaa esineryhmää.

121 Niin että, esine olisi dokumentoitu ja siihen liittyvät kontekstitiedot tallennettu.

KUVALUETTELO

Kaikki kuvat: Saana Tammisto 2008-2011.

Kannen kuva: Pyhä Kerttu (Gertrud), myöhäiskeskiaikainen veistos Vähänkyrön kirkosta. Veistos on poistettu käytöstä.

Pyhä Gertrud (626–659) oli Belgialaisen Nivellesin luostarin abbedissa. Gertrudin äiti perusti Nivellesin luostarin välttääkseen korkeasäätyisen perheen ryöstämisen miehensä kuoleman jälkeen ja nimesi tyttärensä luostarin johtoon. Gertrud käytti äidin perintönsä rakentamalla kirkkoja, luostareita ja vierasmajoja. Gertrud kuoli 33-vuotiaana jatkuvan paastoamisen heikentämänä ja pian kuoleman jälkeen hänet julistettiin pyhimykseksi. Gertrudin kultti levisi nopeasti lähialueille ja siitä vähitellen itään. Hän on matkalaisten suojeleja ja hänen uskotaan erityisesti karkottavan rottia.¹²² Hänet esitetään yleensä kantamassa kirkkoa kädessään ja rottien ympäröimänä. Koska pyhä Kerttu pitää jysyjät loitolla (kirkoista ja niiden esineistöä) ja suojelee matkalaisia (inventointityöntekijöitä), olen nimennyt pyhän Kertun (ehdottoman epävirallisesti) inventointipyhimykseksi.

Kuva 1: Vähänkyrön seurakunnan vanhat hopeiset matkaehtoollisvälineet on valmistanut vaasalainen kultaseppä Anders Gustaf Grenman vuonna 1837. Kuvan ehtoollisvälineet eivät liity Säskylän seurakunnan tapaukseen.

Kuva 2: Pitkävartinen kolehtihaavi Kuhmoisten kirkosta on ikäisekseen hyvässä kunnossa, vaikka sametin nukka onkin kulunut käytössä aivan lyhyeksi.

Kuva 3: Punainen messukasukka, nk. kilpikasukka, on ostettu Vähänkyrön seurakuntaan vuonna 1835. Kasukka on edelleen käytössä, harkitusti ja harvakseltaan: seurakunnan entinen kirkkoherra Lauri Jaakkola käytti kasukkaa lähinnä joulunajan messuissa ja nykyinen kirkkoherra Petri Hautala käyttää kasukkaa konfirmaatiojumalanpalveluksissa.

Kuva 4: Koristeellinen ehtoollismalja Korpilahden kirkosta. Hopeinen, kultauksin koristeltu kalkki on helsinkiläisen hopeasepän työtä vuodelta 1779. Kalkki painaa 43

¹²² Kirkko Suomessa 850 vuotta, <http://www.kirkko850.fi/html/aikaisemat.htm>, luettu 1.3.2011

½ unssia, eli 1353 grammaa.

Kuva 5: Messinkinen seinälampetti Korpilahden kirkosta. Lampetteja on kirkossa kahdeksan, ja yksi on kotiseutumuseossa. Lampetit on suunnitellut arkkitehti Alvar Aalto vuonna 1927.

Kuva 6: Kuhmoisten seurakunnan vanha kolehtikirstu on todennäköisesti paikallista käsityötä. Lukittavassa kirstussa on sekä sivuilla että päällä taotut rautavahvikkeet ja kannessa on torvimainen aukko, josta kolehtirahat tiputettiin kirstuun.

Kuva 7: Ristinmuotoisen, alun perin violetinpunaisen, kalkkiliinan on lahjoittanut Kuhmoisten seurakunnalle vuonna 1892 I.M. Sederblad Pietarista.

Kuva 8: Korpilahden seurakunnalle vuonna 1987 lahjoitettu vihreässä messukasukassa käytetyt luonnonmateriaalit (villa ja silkki) on värjätty kasvivärein. Kasukan on valmistanut käsityönä syntyjään kuhmoislainen Terttu Hassi. Kasukan lahjoittaja Irma Asta Seppälä on jatkanut sukunsa perinnettä Korpilahden kirkolle tehdyissä kirkkotekstiililahjoituksissa: hän on lahjoittaja jo neljännessä polvessa.

Kuva 9: Korpilahden seurakunnan vanhaa, tarpeettomaksi käynyttä öylättirautaa säilytetään Korpilahden kotiseutumuseossa.

Kuva 10: Tämä kirkonkello on soinut Korpilahden seurakunnan kaikissa tapuleissa. Se on valettu Gerhardt S. Meyerin toimesta Tukholmassa vuonna 1701.

Kuva 11: Käytöstä poistettu virsinumerotaulu Vähänkyrön kirkosta. Virsinumerotaulu on Jakob Rijfin työpajan tuotantoa. Sen lahjoitti seurakunnalle v. 1804 kirkkoherra Jacob Wegeliuksen (Vähänkyrön kirkkoherrana 1793-1804) leski Sofi a Helena Wegelius (s. Estlander). Tieto virsinumerotaulun tekijästä ja lahjoittajasta perustuu Rijfin kirkonrakentajasuvusta väitöskirjaa tekevän Paula Mäkelän tutkimuksiin.

Kuva 12: 1900-luvun alusta olevat seinälampetit on valmistanut Vähänkyrön kirkkoon mahdollisesti paikallinen pläkkiyri, peltiseppä. Vähässäkyrössä on tehty pläkkitarvareita 1700-luvulta asti. Vielä 1900-luvun alkupuolella viidennes vähäkyröläisistä sai elantonsa peltitöistä, sekä käsityöläispläkkiyreinä sekä alan tehtaissa työskennellen.

LÄHTEET

Painamattomat lähteet:

Jyväskylän yliopisto, Taiteiden ja kulttuurin tutkimuksen laitos (TAIKU), Jyväskylä.

Pollari, Krista (2009), *Seurakuntien arvo- ja taide-esineiden dokumentointi*, pro gradu –tutkielma, <http://urn.fi/URN:NBN:fi:jyu-201001141041>.

Tiedonannot:

Hietakangas Maija-Liisa, taloussuunnittelupäällikkö, Kirkkohallitus

puhelinkeskustelu tekijän kanssa 15.3.2011.

sähköposti tekijälle 15.3.2011.

Lehtinen Arja, talouspäällikkö, Kuhmoisten seurakunta

sähköposti tekijälle 11.3.2011.

Lempa Nina, museoalan tutkija, Kirkkohallitus

puhelinkeskustelut tekijän kanssa 15.3.2011 ja 29.3.2011.

sähköposti tekijälle 15.3.2011.

Mäkelä Paula, tutkijakoulutettava, FM, Jyväskylän yliopisto

keskustelut tekijän kanssa marraskuu 2009, maaliskuu 2011.

Pihlaja Pirkko, kirkkoneuvos, Kirkkohallitus

sähköposti tekijälle 18.4.2011.

Toiviainen Hannu, talouspäällikkö, Säskylän seurakunta

puhelinkeskustelu tekijän kanssa 20.1.2009.

Painetut lähteet ja kirjallisuus:

Access-ohjeita inventoijalle (2008), Seurakunnat ja kulttuuriperintö.
<http://sakasti.evl.fi/>

Domkapitlets i Borgå Circulärbreff n:ris 202-286. Borgå 1989.

Esinekuvauksen ohjeet (2008), Seurakunnat ja kulttuuriperintö. <http://sakasti.evl.fi/>

Halttunen, Matti (2007) ”Arvoesineen lahjoittamisesta tai tallettamisesta museoon”, esitelmä Kirkkohallituksen Seurakuntien kulttuuriperintöpäivässä 10.10.2007. <http://sakasti.evl.fi/sakasti.nsf/sp2?open&cid=Content4CDB27>.

Heininen, Simo & Heikkilä, Markku (1996) *Suomen kirkkohistoria*. Helsinki: Edita.

Heinonen, Jouko & Lahti, Markku (2001) *Museologian perusteet*. Helsinki: Suomen Museoliitto.

Hooper-Greenhill, Eileen (2000) *Museums and the interpretation of visual culture*. Routledge.

Hyödyllistä lisätietoa inventoijalle (2010), Seurakunnat ja kulttuuriperintö. <http://sakasti.evl.fi/>

Härö, Mikko (2010) ”Maan museotoimen kivijalka eli Museoviraston ja Suomen kansallismuseon historiaa”. Teoksessa: Suomen museohistoria, SKS:n toimituksia 1265.

Lempa, Nina (2000) toim. *Kirkko kulttuurin kantajana*. Helsinki: Kirkkohallitus, Museovirasto.

Kansallinen digitaalinen kirjasto – yhteistyössä ja yhteentoimivasti (2011), Opetus- ja kulttuuriministeriön julkaisuja 2011:18

Kirkko-laki ja Ordningi 1686 (1986). Näköispainos ja uudelleen ladottu laitos vuoden 1686 kirkkolain suomennoksesta. Toim. Lahja-Irene Hellemaa, Anja Jussila ja Martti Parvio. SKS:n toimituksia 444.

Kirkkolaki 1869 (1945). Suomen evankelis-luterilaisen kirkon kirkkolaki vuodelta 1869 sekä siihen vahvistetut muutokset aina 7 päivään heinäkuuta 1944. Julkaissut O.K.Heliövaara. Porvoo: WSOY. 4. Painos.

Kirkko Suomessa 850 vuotta, <http://www.kirkko850.fi/html/aikaisemmat.htm>, luettu 1.3.2011

Kirkkohallituksen kulttuuriperintötyön strategiset suuntaviivat vuosille 2010–2015 Kirkkohallituksen virastokollegion 27.11.2008 asettaman työryhmän mietintö, Suomen ev.lut. kirkon keskushallinto, Sarja C 2010:1.

Kirkkohallituksen yleiskirje 21/1999. <http://www.evl.fi/kkh/y/kirjeet/>.

Kirkkohallituksen yleiskirje 29/2002. <http://www.evl.fi/kkh/y/kirjeet/>.

Kirkkohallituksen yleiskirje 3/2008. <http://www.evl.fi/kkh/y/kirjeet/>.

Kirkkohallituksen yleiskirje 24/2008. <http://www.evl.fi/kkh/y/kirjeet/>.

Kirkkojärjestys. 1055/1993. www.finlex.fi/fi/laki/ajantasa/1993/19931055.

Kirkkolaki 1054/1993. www.finlex.fi/fi/laki/ajantasa/1993/19931054.

Kirkon museotoimi. Kirkkohallituksen 16.12.2003 asettaman kirkkomuseon selvitystyöryhmän mietintö. Suomen ev.-lut.kirkon keskushallinto. Sarja C 2004:10.

Kansonen, Mervi (1997) ”Luterilaisten seurakuntien evakkotiet”. Teoksessa: *Karjalan luterilaiset kirkot ja seurakuntien pyhät esineet, Antreasta Äyräpään – hiljaiset kirkot*. Jyväskylä.

Laki kulttuuriesineiden maastaviennin rajoittamisesta 5.2.1999/1, <http://www.finlex.fi/fi/laki/ajantasa/1999/19990115>.

Lempa, Nina (2009) toim. *Arvoesineistön hoito seurakunnassa*. Suomen ev.lut.kirkon kirkkohallituksen julkaisuja 2009:4. Helsinki: Kirkkohallitus.

Lempa, Nina (2000) ”Seurakuntien vastuu kirkollisista esineistä”. Teoksessa: *Kirkko kulttuurin kantajana*. Helsinki: Kirkkohallitus.

Lonkila, Helena (2005), *Peillikäs peilinä*, Kainuun Museon julkaisuja. Jyväskylän yliopiston Kulttuuri, Tiede ja Teknologia -muuntokoulutuksen julkaisuja nro 7. Artes Liberales.

Lukkarinen, Ville (1998) ”Taiteen tarina”. Teoksessa Arja Elovirta & Ville Lukkarinen (toim.) *Katseen rajat. Taidehistorian metodologia*. Jyväskylä: Helsingin yliopiston Lahden tutkimus- ja koulutuskeskus.

Lybeck, Tuula & Halttunen, Matti. *Kirkon ja valtion suhteet Suomessa*. <http://www.evl.fi/kkh/to/kkn/koulu/kirkvalt.html>. Luettu 1.3.2011

Manninen, Tuomas (2006) ”Kirkkoherra vei hopeat keräykseen”. 14.10.2006 Ilta-Sanomat, 13.

Mensch van, Peter (1990) ”Methodological museology; or, towards a theory on museum practice.” Teoksessa: Susan Pearce (toim.): *Object of Knowledge*. London.

Muinaismuistolaki 17.6.1963/295, <http://www.finlex.fi/fi/laki/ajantasa/1963/19630295>.

Niiniluoto, Ilkka (1994) *Järki, arvot ja välineet. Kulttuurihistoriallisia esseitä*. Helsinki: Otava.

Niskanen, Vesa, A. (ei vuotta) *Toimintatutkimus* <http://www.mm.helsinki.fi/users/niskanen/kotu/toiminta.htm> luettu 16.2.2011.

Palo-oja, Ritva & Willberg, Leena (2000) ”Arvoluokitus – avain museokokoelmien hallintaan”. Teoksessa Janne Vilkkunen (toim.) *Näkökulmia museoihin ja museologiaan*, Ethnos toimite 10.

Palvelkaa Herraa iloiten - Jumalanpalveluksen opas (2009), Suomen ev. lut. kirkon kirkkohallituksen julkaisuja 2009:9, 3. uudistettu painos.

Pearce, Susan, M (1995) "Collecting as medium and message." Teoksessa Eilean Hooper-Greenhill, Eilean (toim.): *Museum, Media, Message*. Routledge.

Peura Simo (2005) *Kirkko suomalaisessa kulttuurissa*, esitelmä Kirkko ja kulttuuri -symposiumissa 29.8.2005.
http://www.lapuanhiippakunta.fi/fi/kirkko_ja_kulttuuri_symposium_2982005_espoo_ssa/ luettu 1.6.2009

Pirinen, Hanna (1996) Luterilaisen kirkkointeriöörin muotoutuminen Suomessa, *Tieteessä tapahtuu* 7/1996.

Porvoon hiippakunnan tuomiokapitulin kiertokirjeet 1918-1923 (1923). Kiertokirjeet nro 552-664. Porvoo, Tryckeri&Tidningsaktiebolaget`in kirjapaino.

Saaranen-Kauppinen, Anita & Puusniekka, Anna (2006) *KvaliMOTV - Menetelmäopetuksen tietovaranto* [verkkajulkaisu]. Tampere : Yhteiskuntatieteellinen tietoarkisto [ylläpitäjä ja tuottaja].
 <<http://www.fsd.uta.fi/menetelmaopetus/>>. (Viitattu 16.2.2011.)

Sammallahti Leena (1985), "Esinetutkimuksen ongelmia", *Teoksessa: Teoriaa, aihepiirejä ja näkökulmia kansatieteellisessä tutkimuksessa* . Helsinki, Ethnos-julkaisu.

Seurakunnat ja kulttuuriperintö. <http://sakasti.evl.fi/>

Sinä olet kanssani - Kirkollisten toimitusten opas (2006), Suomen ev.lut. kirkon kirkkohallituksen julkaisuja 2006: 4

Stránský, Zbynek (1995) *Museology, Introduction to studies* . Masaryk university in Brno.

Suojanen, Päivikki (2001) "Esine ja esineistäminen uskontotieteessä ja folkloristiikassa". Teoksessa Ilmari Vesterinen & Bo Lönnqvist (toim.) *Pandoran lipas. Virvatulia esineiden maailmasta*. Tampere: SKS.

Tampereen hiippakunnan tuomiokapitulin kiertokirjeet 1971-1999 . Kiertokirjeet nro 1392-1567.

Turun hiippakunnan tuomiokapitulin kiertokirjeet 1912-1921 (1922). Kiertokirjeet nro 1043-1170. Turku; Turun kirjapaino ja sanomalehtiosakeyhtiö.

Turun hiippakunnan tuomiokapitulin kiertokirjeet 1922-1930 (1931). Kiertokirjeet nro 1171-1305. Turku; Uuden Auran osakeyhtiön kirjapaino.

Turun arkkhiippakunnan tuomiokapitulin kiertokirjeet 1.1.1945-31.12.1951 (1952). Kiertokirjeet nro 1591-1721. Turku; Uuden Auran Osakeyhtiön kirjapaino 1952.

Valkeapää, Leena (2000) *Pitäjänkirkosta kansallismonumentiksi. Suomen keskiaikaisten kivikirkkojen restaurointi ja sen tausta vuosina 1870-1920*. Vammala: SMY.

Vesterinen, Ilmari (2001) ”Esinepeli” Teoksessa Ilmari Vesterinen & Bo Lönnqvist (toim.) *Pandoran lipas. Virvatulia esineiden maailmasta*. Tampere: SKS.

Vilkuna, Janne (1994) *Museoesineen museoarvo*, tiedote 1/94 Keski-Suomen museo.

Vilkuna, Janne (2000) ”Menneisyyden tulevaisuus”. Teoksessa Janne Vilkuna (toim.) : *Näkökulmia museoihin ja museologiaan*. Ethnos-toimite.

Wirilander, Heidi (2005) ”Kirkollisen esineistön säilyttämisen ja konservoinnin etiikkaa”, *Konservaattoriliiton lehti* nro 82-83 3-4/2005.

Wirilander, Heidi (2006) ”Kirkollinen arvoesineistö - kansallista kulttuuriperintöä”, *Konservaattoriliiton lehti* nro 86 3/2006.

Åbo Circulärbref år 1885-1891 (1894). Åbo: G.W.Wilén & Co:s boktryckeri.

LIITTEET

Liite 1: Inventointikirjallisuutta

Eenilä, J. (1983) ”Kirkollisen esineistön käsittely, hoito ja säilytys seurakunnissa” . s. 1-3. Teoksessa: *Kirkollisen esineistön käsittely, hoito ja säilytys seurakunnissa* -kirjelmä. Museovirasto, Helsinki.

Evankelis-luterilaisen kirkon www-sivustot: <http://sakasti.evl.fi/> ja <http://www.evl.fi/>

Karjalan luterilaiset kirkot ja seurakuntien pyhät esineet, Antreasta Äyräpään – hiljaiset kirkot. Jyväskylä 1997.

Fagerström Raimo, *Raimo Suomalaista hopeaa*

Hanka, Heikki (1995) *Kuin kuvastimessa - Suomalaisen kirkkomaalauksen yleispiirteitä uskonpuhdistuksen jälkeen*, Jyväskylä.

Hanka, Heikki (1997) *Kirkkomaalauksen traditio ja muutos 1720–1880, Carl Fredrik Blom murrosajan maalarina*, Jyväskylä.

Heininen, Simo & Heikkilä, Markku (1996) *Suomen kirkkohistoria*, Helsinki.

Hiekkanen, Markus (2003) *Suomen kivikirkot keskiajalla*, Keuruu.

Hyvönen, H. (1983) ”Yleisiä ohjeita”. s. 4. Teoksessa: *Kirkollisen esineistön käsittely, hoito ja säilytys seurakunnissa* -kirjelmä. Museovirasto, Helsinki.

Hyvönen, H. (1983) ”Tekstiilit”. s. 11. Teoksessa: *Kirkollisen esineistön käsittely, hoito ja säilytys seurakunnissa* -kirjelmä. Museovirasto, Helsinki.

Knapas, Marja Terttu (2003) (toim.) *Kirkkojen hoito ja restaurointi*. Museoviraston rakennushistorian osaston julkaisuja.

Lempa, Nina (2000) ”Seurakuntien vastuu kirkollisesta esineistöstä” s. 118-125. Teoksessa: Nina Lempa (toim.) *Kirkko kulttuurin kantajana*. Kirkkohallitus & Museovirasto.

Lempa, Nina (2001) ”Kirkollisen kulttuurihistoriallisen esineistön hoito”, s. 210-226. Teoksessa: Antti Heinola (toim.) *Suntion käsikirja*. Kirkkopalvelut ja Kirjapaja Oy, Pieksämäki.

Lempa, Nina (2005) *Seurakuntien sakraalihopea* ss.69–82, Turun maakuntamuseon näyttelyjulkaisu Hohda hopea.

Lempa, Nina (2009) (toim.) *Arvoesineistön hoito seurakunnassa*. Kirkkohallitus.

Nordman, C. A. (1964) *Medeltida skulptur i Finland* SMYA 62, Helsinki.

Nummi, Outi (2005) (toim.) *Rohmut ja riesat. Tuhohyönteisten tunnistusopas*.

Suomen museoliiton julkaisuja 55. Helsinki: Suomen museoliitto.

Pinx, maalaustaide Suomessa I, (Kirkkotaide s. 88 – 192), Porvoo 2001.

Pirinen, Hanna (1996) *Luterilaisen kirkkointeriöörin muotoutuminen Suomessa. Pitäjänkirkon sisustuksen muutokset reformaatiosta karoliinisen ajan loppuun 1527-1718. Helsinki: SMYA 103.*

Priha Päikki (1991) *Pyhä kaunistus. Kirkkotekstiilit Suomen Käsityön ystävien toiminnassa 1904–1950. Jyväskylä: Taideteollisen korkeakoulun julkaisusarja A 11.*

Priha, Päikki (1983) (toim.) *Kirkollinen tekstiilitaide – Tekstiilien käyttö ja suunnittelu. Helsinki: Valtion painatuskeskus.*

Rinno, Soile & Laukkanen, Minna (toim.) (1997) *Karjalan luterilaiset kirkot ja seurakuntien pyhät esineet, Antreasta Äyräpähän : hiljaiset kirkot*

Sarantola, Tauno (1988). *Kirkkotekstiilit. Pieksämäki: Sisälähetysseuran kirjapaino Raamattutalo.*

Sarantola, Tauno & Lempiäinen, Pentti & Priha, Päikki & Fröberg, Mirja (1988) Kirkkotekstiilit. Pieksämäki.

Suomen kirkot - Finlands kyrkor 1-6 (1959-1972)- Suomen Muinaismuistoyhdistys ry.

Suomen kirkot - Finlands kyrkor 7-21 (1973-1998)- Museovirasto.

Turvallisuus- ja kemikaalivirasto TUKES, www-sivusto: *Jalometallituotteet:*
<http://www.tukes.fi/fi/Toimialat/Jalometallituotteet/>

Vähäkangas, Pekka (1996) *Taide alttarilla, Alttaritaulutraditio Suomessa 1918–1945 , Saarijärvi.*