

1908
N:o 4

**HUONESISUSTUKSIA
RAKENNUSTAIDETTA
MAALAUSTA JA KUVAN-
◇◇◇◇ VEISTOA ◇◇ ◇
TAIDETEOLLISUUTTA**

7:s
vuosikerta

**Suurin valikoima
Taideteollisuusesineitä**

kuparista, messingistä,
bronsista, raudasta,
kristallista, porsliinista
ja fajansista

**G. F. STOCKMANN
OSAKEYHTIÖLLÄ
— HELSINGISSÄ. —**

TOIMITUS:

**EINO SCHRODERUS, VIETTI NYKÄNEN
TYINE KOLINEN y. m. y. m.**

Toimituspaikka: Alpertink. 20. puh. 5594.
Konttori: Huvilakatu 5, puh. 644. • Posti-
osoite: Suomen Teollisuuslehden Kotitaidet.
Tilauhinta 9 mk. • Ilmestyy 12 num. vuo-
dessa vähintään 30 kuvallitteen seuraamana.

5 Herman Lindell 5

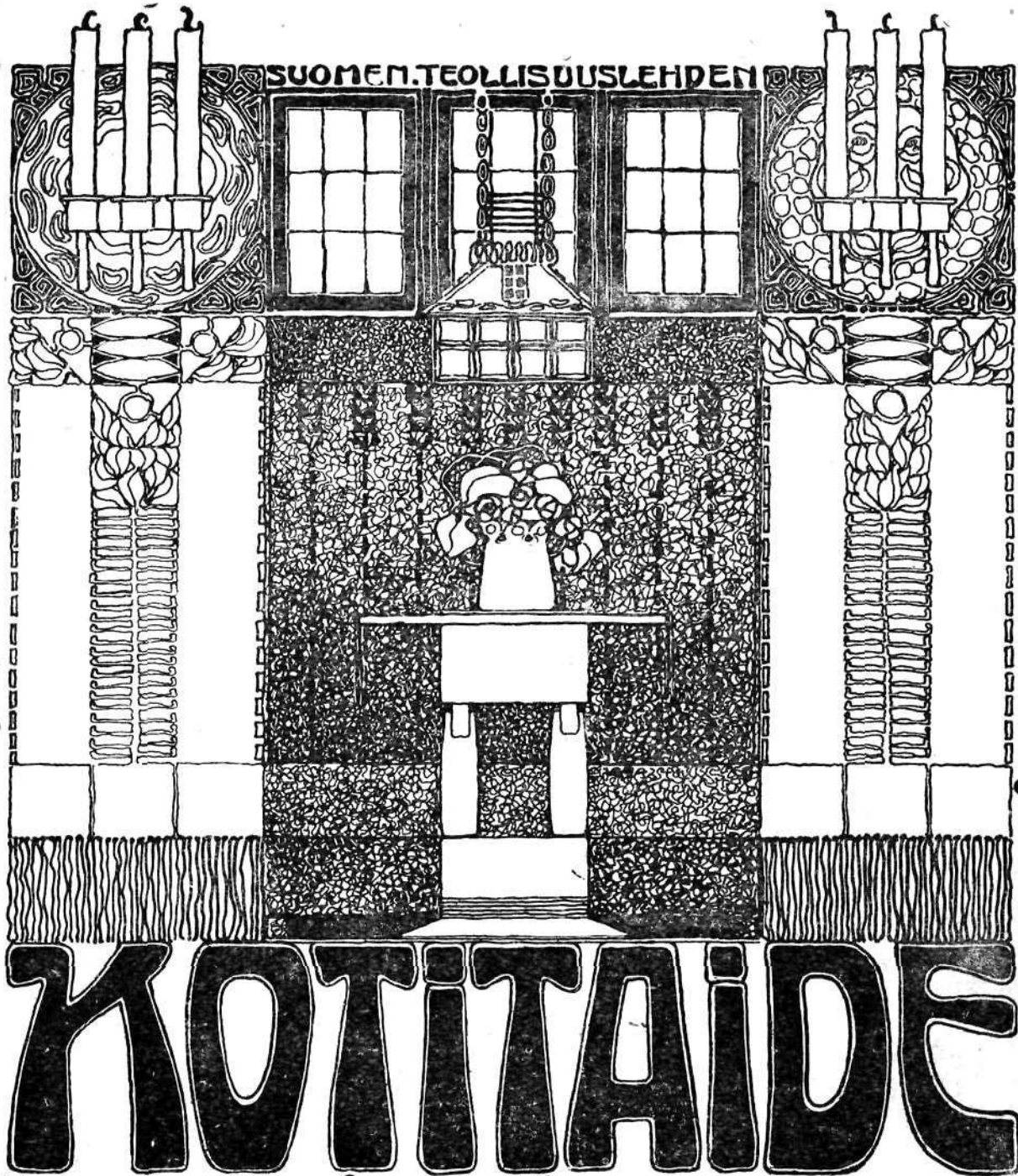
ERITYISLIKE

Taiteilija- ja
Piirustusaineita

5 I. Henrikink. 5

5 Helsinki. 5





1908
N:o 4

**HUONESISUSTUKSIA
RAKENNUSTAIIDETTA
MAALAUSTA JA KUVAN-
◇◇◇◇ VEISTOA ◇◇◇◇
TAIDETEOLLISUUTTA**

7:s
vuosikerta

**Suurin valikoima
Taideteollisuusaineita**

kuparista, messingistä,
bronsista, raudasta,
kristallista, porsliinista
ja fajansista

G. F. STOCKMANN
OSAKEYHTIÖLLÄ
— HELSINGISSÄ. —

TOIMITUS:

EINO SCHRODERUS, VIETTI NYKÄNEN
TYYNE KOLINEN y. m. y. m.

Toimituspaikka: Alpertink. 20. puh. 5594.
Konttori: Huvilakatu 5, puh. 644. * Posti-
osoite: Suomen Teollisuuslehden Kotitaide.
Tilaushinta 9 mk. * Ilmestyy 12 num. vuo-
dessa vähintään 30 kuvallitteen seuraamana.

5 Herman Lindell 5

ERITYISLIIKE

Taiteilija- ja
Piirustusaineita

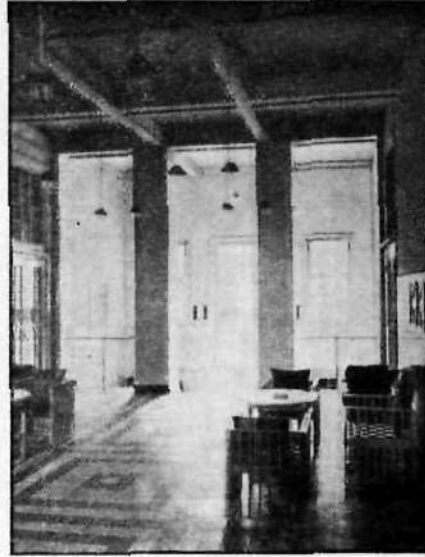
5 I. Henrikink. 5

5 Helsinki. 5





SEURUSTELU-
HUONE. JOSEF HOFFMAN.



HALLIN POR-
RASPUOLI ERÄÄSSÄ JOSEF HOFFMAN.
SANATOORISSA

UUDENAIKAINEN HUONESISUSTUS- ELI INTTERIÖRITAIDE.

Kirj. *Gustaf Strengell.*

Hoffmannin interiöritaide omaa sen, mikä enimmäkseen uudenaikaiselta taiteelta puuttuu, se omaa ryhdin, se omaa *tyylin*. Sen kasvattavaa merkitystä ei voida arvioida pieneksi. Se on vielä puhtaampi kuin englantilaisten, siihen katsoen ettei siinä löydy yhtään suoranaista yhtäläisyyttä minkään edellisen tyyliäikakauden kanssa; tämän toteuttaa ainakin mestari itse; hänen oppilaansa eivät omaa aina samaa itsensä hillitsemisen kykyä; heillä voi tavata joskus — Hoffmannilla mahdollisesti jonkun yksityisen kerran, jonkun yhtymäkohdan *biedermaier*-huonekalujen kanssa — huonekalujen menneen vuosisadan 20:nneolta ja 30:nneolta luvulta. Tuo vapaaehtoinen rajoittaminen Hoffmannilla on voimakkaan, itsestään ja päämaalistaan tietoisien persoonallisuuden aateluuden merkki.

Mainitsin *biedermaier*-huonekalut.

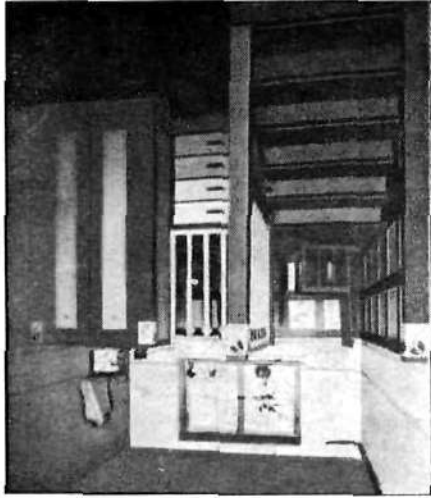
Tunnettu yhtymäkohta näiden kanssa — vieläpä yhtymäkohta, joka erikoisissa tapauksissa saattaa käydä pelkäksi jäljittelyksi — on helposti näytettävissä saksalaisessa, ihan viimeisimpien vuosien interiöritaitessa. Itse asiassa ovat tieteellisesti-oppineet eri tahoilla ehdottaneet sellaista uuden oksan istuttamista vanhaan runkoon; on pidetty, että palaamalla tähän ensimmäiseen porvarilliseen huonekalutyylisiin mannermaalla, interiöritaide siellä saisi saman merkityksen kuin englantilaisten palaaminen Chippendale'en ja Sheratoniiin, ja että senkautta todella voitaisiin pelastaa yhte-

näisyys traditsioonin kanssa ja välttää kaikkia vaaroja.

Niin kokonaan ilman vaaroja ei tämä kuitenkaan ollut. Vaara vajota uuteen jäljittelyyn, että uudelleen langettaisi tyylin muokkailemiseen, oli käsissä, ja tosiasia on että moniaalla jo menttiin yli rajan, joka eroittaa hienon liittymisen pelkästä jäljittelystä. Yksi esimerkki useiden joukosta: Schultze Naumburg, jonka interiörit viime kesäisessä suuressa taideteollisuus näyttelyssä olivat viime mainittua lajia.

Asianlaita on se, että suuri yleisö aina vaatii kompromisseja. Puhtaasti henkevöittynyt kauneus jonkun van de Velden luomissa kääntyy ainoastaan hyvin muutamien valittujen, harvalukuisen intelligensijoukon puoleen, jonka vielä tulee olla rikkaasti varustettu tämän maailman hyvällä — sillä van de Velden taide on kallista. Hienostunut yksinkertaisuus Hoffmannin interioreissa vaatii, voidakseen tulla ymmärretyksi ja nautinnoksi jokseenkin suuren määrän kulttuuria.

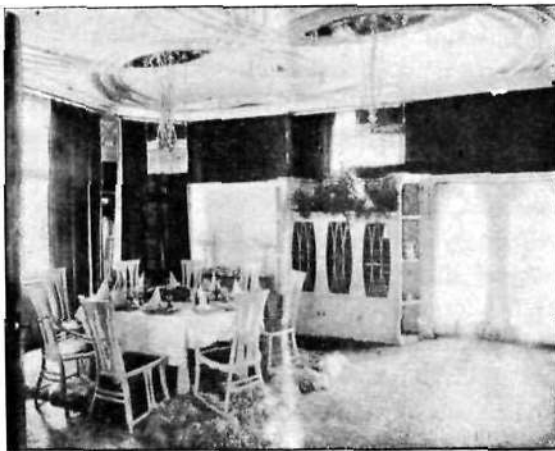
Suuren yleisön tulee tuntea itsensä aina syrjään sysätyksi silloin kun joku suunta liian avonaisesti luopuu siitä, mikä niin helposti silmää houkuttelee: pintapuolisesta koreudesta. Ornamentti — kas siinä loukkauskivi, johon kaikki hyvä interiöritaide näinä aikoina on vaarassa tehdä haaksirikon. Ornamenttia ei ole hävitetty, se on ainoastaan muuttanut muotoa. Ennen oli leikattu, karkea korkokuva



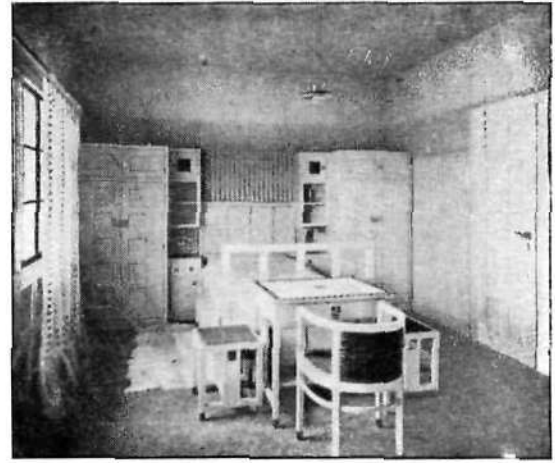
PALVELIJAN HUONE. JOSEF HOFFMAN.

dekoratsioni — nyt keskittyy se pintaan, siitä on tullut intarsia. Tämä muutos voitiin ottaa huomioon Dresdenissä. Siellä löytyi esineitä, jotka olivat kokonaan pintoihin laitettujen koristeiden peittämiä. Mutta tämä on ainoastaan tekijälle halpa — joskin ostajalle kyllin kallis tapa naamioida joku heikko tai harkitsemattomasti kyhätty muotokompositio; se on vanha ammattikokemus, että koristeilla helposti sokaistaan epäkriittillisen katsojan silmät.

Siksiä on puhdistus sellainen kuin Hoffmannilainen Itävallassa niin ilahduttava, niin välttämätön. Ja Saksan intteriöritaitelijain joukossa löytyy, omni kyllä, mies, joka tässä suhteessa yhä enemmän ja enemmän näyttää voivan olla esikuvana, hyvin tarpeellisena järjestäjänä. Tarkoitin Peter Behrensiä. Tämä on varmaan van de Velden rinnalla nykyään kirkkain, voimakkain ja eniten päämaalistaan tietoinen suuren kansan intteriöritaitelijoista — sillä katson voivani laskea Velden kuluuvaksi Tanskaan, sen johdosta että hän monta vuotta sitten oli keskittänyt toimintansa sen maan ra-



RUOKASALI. PETER BEHRENS.

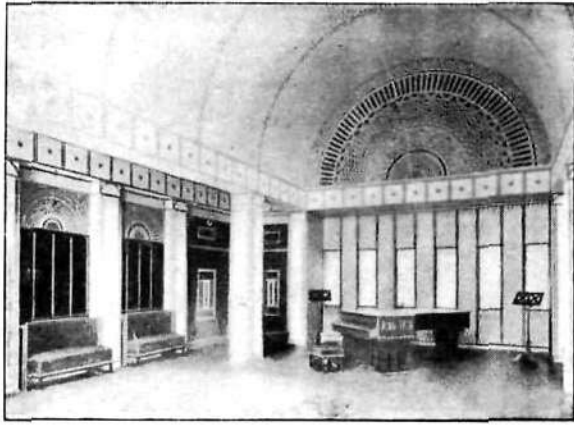


MAKUHUONE. FRANZ MESSNER.

jojen sisäpuolelle, ensin Berliiniin, sitten Weimariin.

Peter Behrens oli hänkin alkuansa maalari, mutta liittyi taideteollisuusrenessansin kautta niihin moniin, jotka luopuivat »kokeesta» taiteesta omistaakseen työnsä ja lahjakkaisuutensa jokapäiväisen elämän monien seikkojen kaunistamiseen. Hän oli osallisena tuossa suurherttuan taitelijasiirtolan ensimmäisessä perustamisessa Mathilden lähellä. Hän rakensi ja sisusti siellä itselleen oman talon; työ, minkä tekee niin paljon lupaavammaksi se, kun otetaan huomioon, ettei tekijällä ollut apunaan ketään ammattimestä arkkitehtuurin alalla. Jo hänen intteriörinsä osottavat pyrkimistä suureen ja ankaraan paattokseen, — todelliseen — eikä ainoastaan kuten Olbrichilla teatteritemppuja muistuttavaan monumenttalisuuteen, joka myöhemmin yhä räikeämmin ilmenee. Nykyään on hän johtajana Düsseldorfin taideteollisuuskoulussa, jonka hän on perustanut mallilaitokseksi sillä alalla.

Behrensin viimeiset työt, jotka olivat nähtävänä mainitussa näyttelyssä Dresdenissä, olivat erittäin kuvaavia luomia tekijänsä luonteesta ja omintakeisuudesta. Siellä oli musikkisali, äärimmäisyyteen asti ankara, pitkän holvin kaltainen, dekoratsioonit aivan geometriset. Värityspuolella ainoastaan kylmiä, juhlallisia ääniä: valkeata, vaaleansinistä — yöllisen talvitaivaan jäätävän kylmää sineä — ja mustaa. Tuntui kuin olisi seisonut jossakin muinaiskristittyjen basilikassa, niin voimakkaan hartaan vaikutuksen teki tämä arkkitehtuuri. Se oli musikkisali, missä tuskin voisi kuulla muuta kuin klassillista musikkia; Beethovenin ja Bachin sonaatteja. Joku operettisävellys tässä huoneessa vaikuttaisi herjaukselta, häväistykseltä, ja jonkun Richard Strauss'in rajua musikaallista poljentaa



MUSIKKISALI.

PETER BEHRENS.

olisi vaikea saada sulautumaan näiden hierarkkisen ankarien piirteiden kanssa.

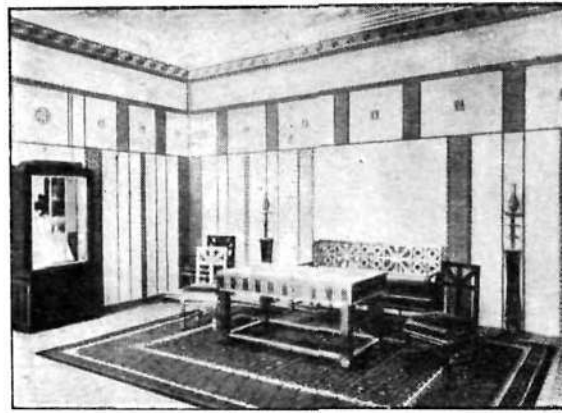
Tämä osoittaa miten vähän uudenaikainen tuo kaikkein uudenaikaisimmasta käypä intteriöritaide itse asiassa on. Musikkisali van de Veldellä sulautuisi varmaan paljoa joustavammin tarkoituseräänsä kuin mitä Behrens'illä. Mutta sen opettava merkitys ei siitä vähene; ankara totisuus tässä taiteessa on nykyajan saksalaisille tarpeellinen opetus.

Muuten on mieltäkiinnittävää nähdä, miten tuo pyrkiminen yksinkertaisuuteen, monumenttalisuuteen, josta aikaisemmin olen pulunut, on myöskin kehittynyt niin perin hermostuneeksi ja rauhottomaksi taiteeksi kuin veldeläinen. Belgialaisen taiteilijan viimeisissä huonesisustuksissa puhuu eräässä suhteessa toinen uusi ääni. Periaatteet ovat samat, mutta muotopuolessa tavataan paljon suurempaa yksinkertaisuutta. Kaarelle on jälkeen annettu merkityksensä, ahtaan, ankaran luonteen leima on kaikkialla; ja että erilaisten virtausten



SEURUSTELU-
HUONE.

WILHELM KREIS.



VASTAANOTTOHUONE.

PETER BEHRENS.

havaitaan tällä tavoin lähestyvän toinen toistaan, se on hyvä merkki tulevaisuuteen nähden.

* * *

Olen koettanut selvittää, miten Englannissa Ruskinin oppien perusteella ja Morris'in ollessa personallisuuden keskuksena ensimmäinen perustus laskettiin uudenaikaiselle intteriöritarteelle. Koko tuo englantilainen virtaus ei ole tarkoituseriinsä nähden lainkaan vallankumouksellinen. Minkään uuden taiteen luominen ei kuulu sen ohjelmaan. Se käsitteli myöskin, lukuunottamatta kaikkein viimeisintä aikaa ja yksityisiä personallisuuksia, vähemmän intteriöriä varsinaisessa merkityksessään, kuin yksityisiä esineitä, joista tämä kokoonpannaan. Huone kokonaisuudessaan ei ole vielä saanut tiettyä käsittelyä. Ruskinin oppi käsityön taiteellisista eduista ja konetyön täydellisestä keltvottomuudesta on näihin päiviin saakka antanut englantilaiselle suunnalle reaktionärisen leiman.

Olen koettanut tuoda esille sen historiallisesti mieltäkiinnittävän hyppäyksen kehityksessä, minkä skotlantilaisen intteriörikoulun esiintyminen aiheuttaa. Lukuunottamatta oppia käsityön yksinomaan autuaaksitekemisestä — jota ei voitu välttää muotopuolen luonteenkaan vuoksi tässä glasgowilaisen piirin tuotannossa — aletaan jäljitellä kaikkia englantilaisten periaatteita; vaikuttavuus, kouraantuntuva lujarakenteisuus, vankka käytännöllisyys, kaikki nuo korvaa huonekalukappaleiden kokoonpano, mikä vaikuttaisi kuin huono pila, ellei kaikesta huomaisi, että taiteilijat ovat tehneet itselleen, olkoonpa hyvin erikoisen, maailman kuvan, jonka he tahtovat joka paikassa tuoda esille tai kuvastaa. Englantilaisen selvyuden asemesta tulee hysteerimäinen haaveellisuus; ja ulkomaalainen aines, paljon alkuperäisempi kuin se japanilaisuus, joka on vaikuttanut väri- ja ainevalintaan englantilaisissa intteriöreissä, yhtyy har-



TYÖHUONE.

PAUL SCHULTZE-
NAUMBURG-SAALECK.



SEURUSTELUHUONE.

WILHELM KREIS.

vinaisella tavalla puhtaasti kansallisiin ominaisuuksiin.

Silloin näemme Englannin sulkevan kultakirjansa hakaset ja kehityksen suuntaavan kulkunsa mannermaalle. Ensimmäiset siemenet ajelhtivat yli Kanaalin ja juurtuvat Belgiassa, missä van de Velde luo hämmästyttävän lyhyessä ajassa melkein tyhjästä personallisen — ja kuitenkin objektivista yleiskelpoisuutta vaativan — muototyylinsä. Tämä valloittaa pian Saksan, mutta menestys ei ole pysyväinen, belgialaisen vakava työ, näyttää nuorista saksalaisista liian ankaralta ja he huvittavat itseään ottamalla hänen »tyylistään» pintapuolisimmat omistuisuudet, omavaltaisesti lisäten niihin enimmäkseen mielensä mukaan valitsemiaan ornamentti-aiheita. Koko suunta uhkaa käydä pintakoriste-luksi, jolla ei ole yhteyttä käytännöllisten ehtojen kanssa, joista se alkuaan on syntynyt; se on näyttelykukka, jonka pian täytyy kuihtua.

Silloin saapuu ojennus Itävallasta. Täysverinen

wieniläinen Olbrich houkuttelee kyllä joksikin ajaksi hurjiin mullistuksiin kaiken kauniin, mutta hänen muuttamisensa jälkeen Darmstadtin, astuvat uudet voimat esiin. Hoffmann määrää sairaille aikalaisilleen ankaran vesiparannuskeinon; muotomaailmasta kitketään kaikki ohdakkeet, joita niin runsaasti oli noussut esiin, katuvaan toisen-päivän mielialassa liitytään niin mielellään siihen pidättäymiseen, minkä hän lääkärin ankaruudessaan katsoo olevansa pakoitettu määräämään.

Hänen esikuvansa vaikuttaa lopullisesti myöskin Saksassa. Heikommät luonteet etsivät kyllä tukea mikä mistäkin historialliselta tyyli-alalta, mutta kaikkialla huomaa yksinkertaisuuden enenemisen, yhä siistimpää muotopuolta ja papillisen juhlallisella paattoksella kehottaa Behrens yhtenäisyyteen, totisuuteen ja rauhallisuuteen.

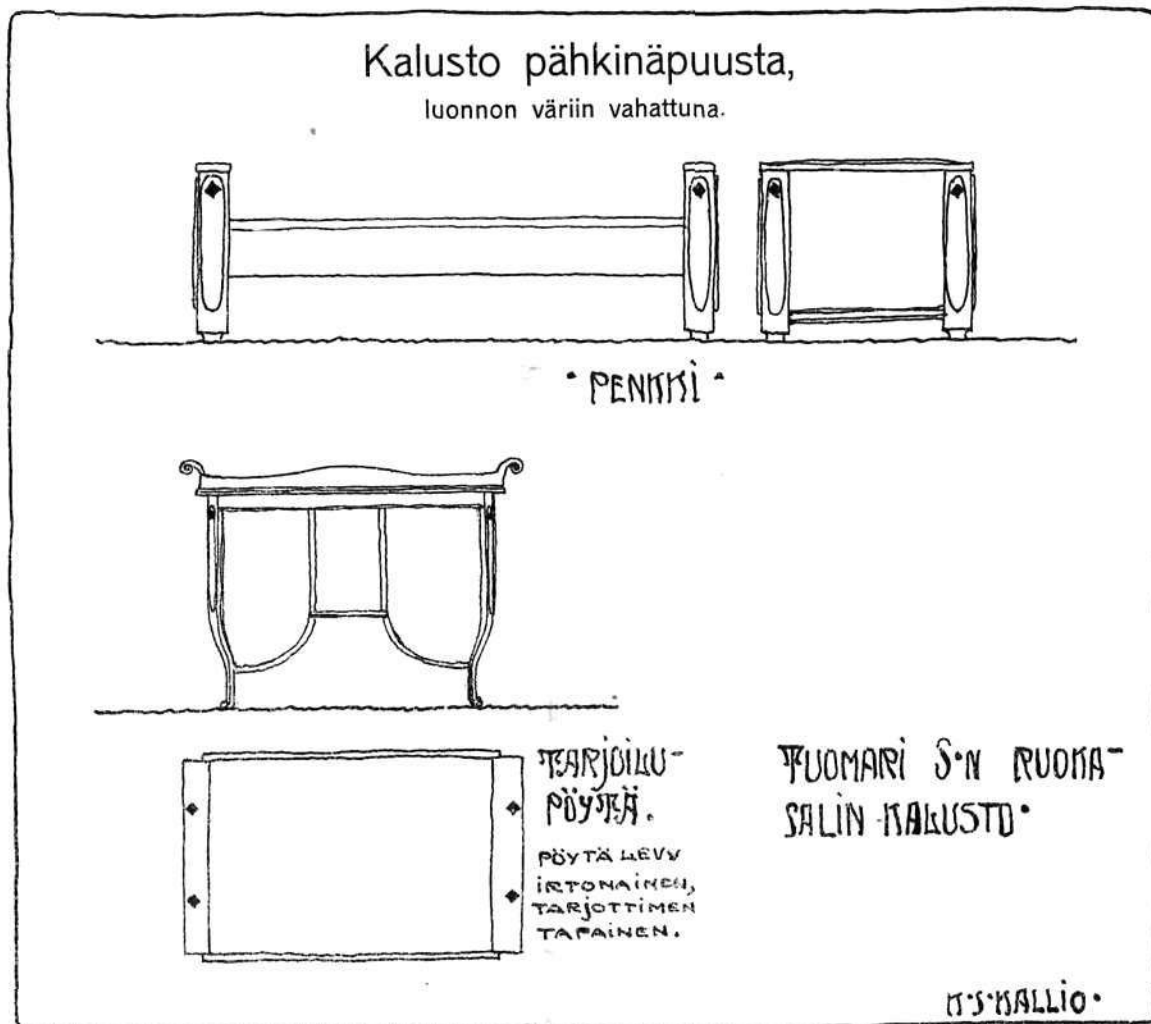
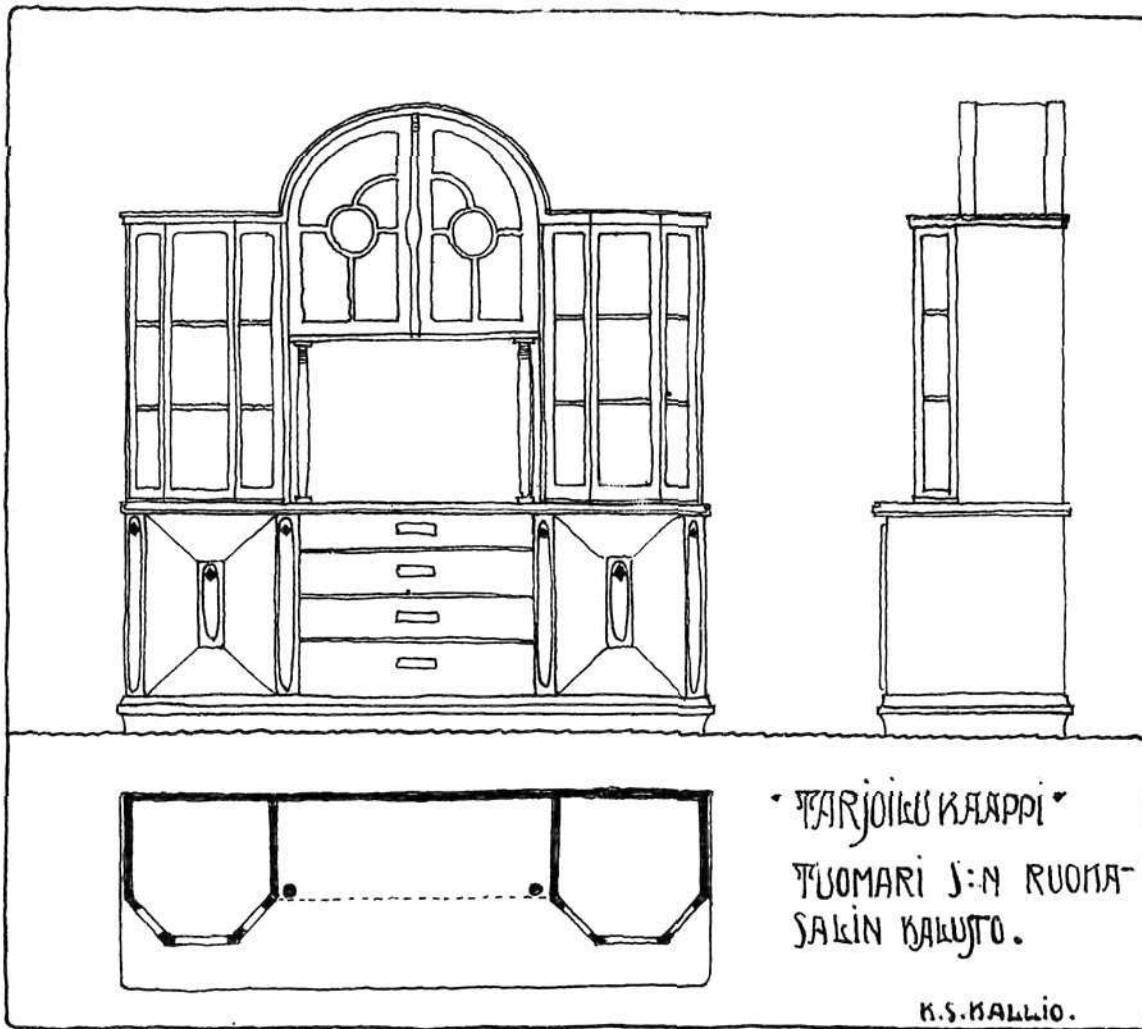
Tämäntapainen saattaa olla yleiskatsaus. Ja mitä tästä lähtien tulee tapahtumaan — sen on tulevaisuus näyttävä.



ARKI- JA
RUOKAILUHUONE.

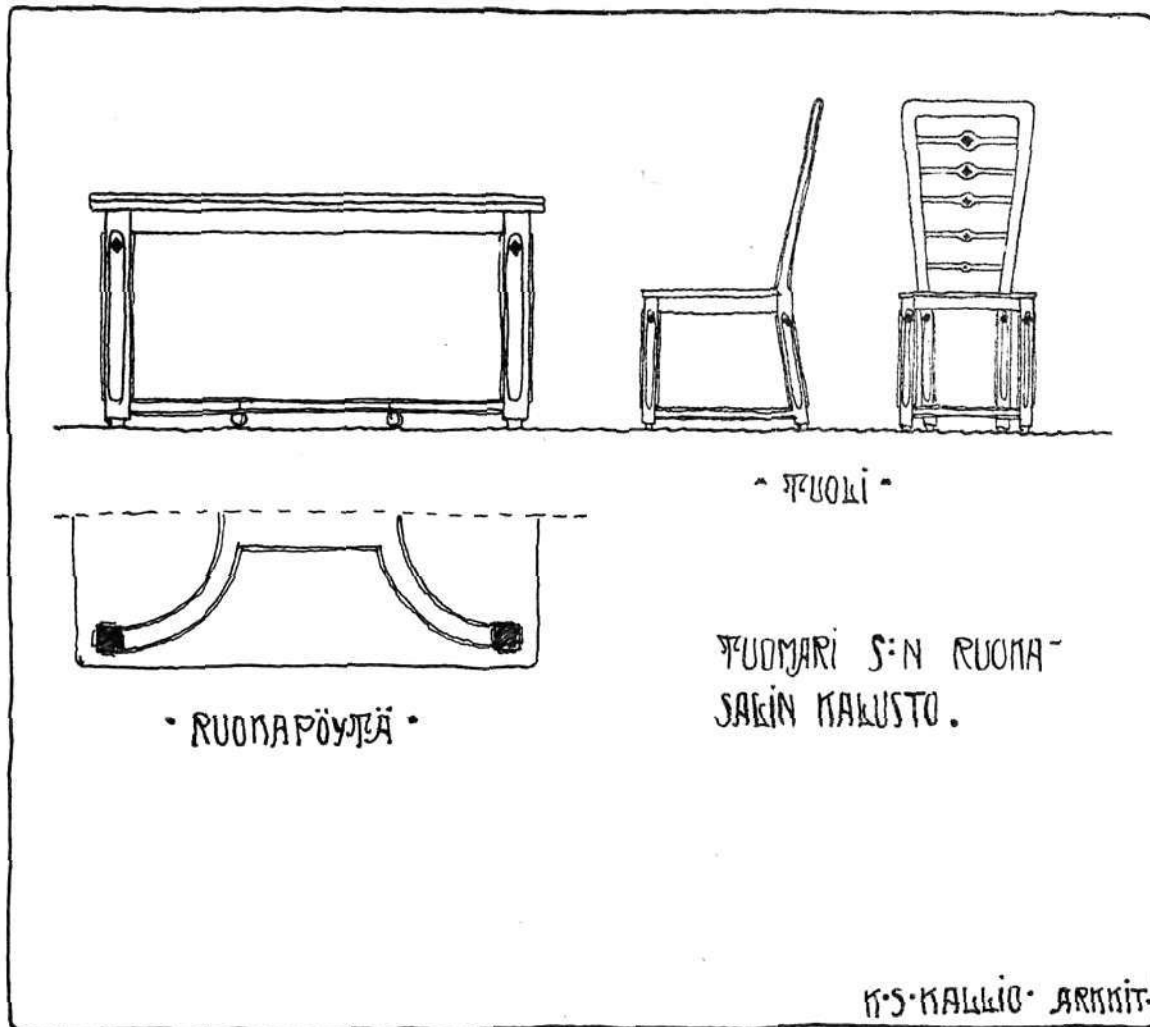
RICHARD RIEMERSCHMID-
PASING.

Kalusto pähkinäpuusta, luonnon väriin vahattuna.



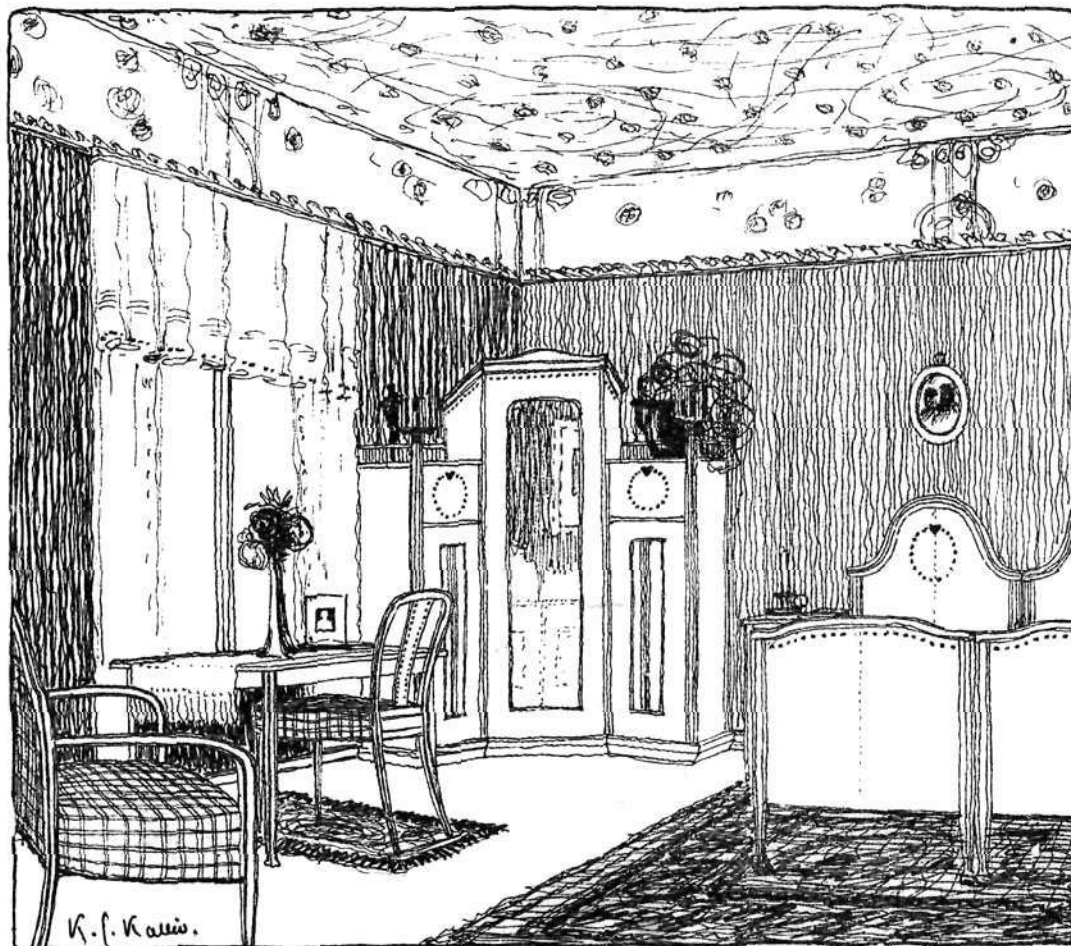
Kalusto pähkinäpuusta,

luonnon väriin vahattuna.



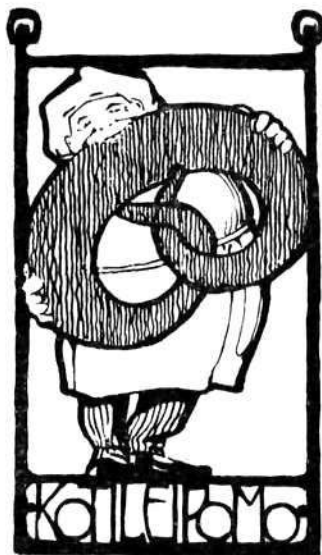
Makuuhuoneen kalustoa.

Valkoisesta vaahterasta, kiillotettuna.



Arkkitt. K. S. KALLIO.

Vanhat ammattikyltit ja niiden uudestasynnyminen.



Oiva Kallio.

ja epärunollisina auringonpaisteissa. Kyltit ovat uskomattoman suuria, peittävät kokonaisia fasadeja ja jäävät kuitenkin usein huomaamatta.

Nämä uudenaikaisen reklaamin ilmaisukeinot ovat kaikki tyhjänpäiväisiä, ilman mitään erityisemmin sattuvaa. Kaikki ne ovat toistensa kaltaisia, vaikka maalarimestarit ponnistelevat suunnattomasti lyödäkseen toisensa laudalta inhoittavilla värikummituksilla.

Entä iltapuoli, tarjooko se meille jotain parempaa tässä suhteessa? Silloinhan värilliset sähkövalot luovat kaduillemme »komeasti väritettyjen elävienkuvien» hohteen.

Kaikki tämä on kuitenkin jossakin määrin sairaloista ja luonnotonta ja tuskinpa se on edes

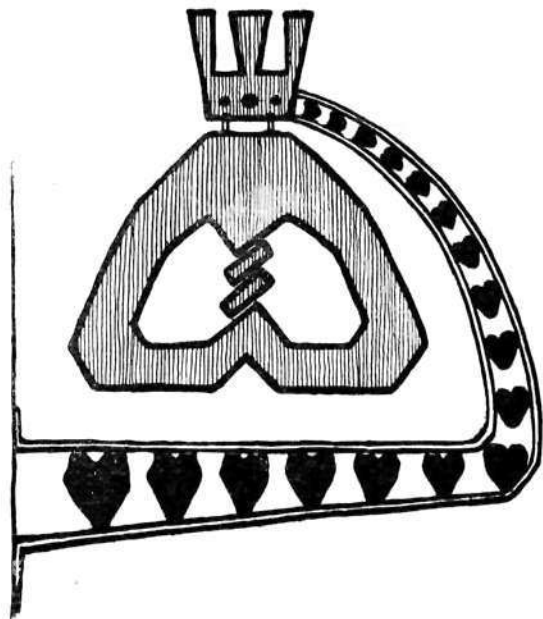
Me elämme kieltämättä reklaamien aikakaudessa. Joka päivä keksii äly uutuuksia vetääkseen ostohaluisen yleisön joukot jonkun yritteliään liikemiehen luo; siitä olemme tulleet kiusallisen elävästi vakuuteuiksi. Ilmoitusten kirjaimet kasvavat kasvamistaan, talojen seinillä ne prameilevat metrin korkeuksina, kömpelöinä

omaperäistä. Olemme tulleet liian amerikkalaisiksi; me palvelemme vain älyä ja unohdamme aivan, että meillä on aisti, jonka avulla muoto, väri ja ajatus, idea vaikuttavat meihin, vieläpä paljoa voimakkaamminkin, kuin nuo toinen toisiaan seuraavat räiskyvät efektit. Tämä aisti saattaa meidät muistamaan jonkun reklaamin, ilman että sillä tarvitsee olla jättiläissuuret suhteet, tai että »biograaffi» on heittänyt sen jollekin katolle.

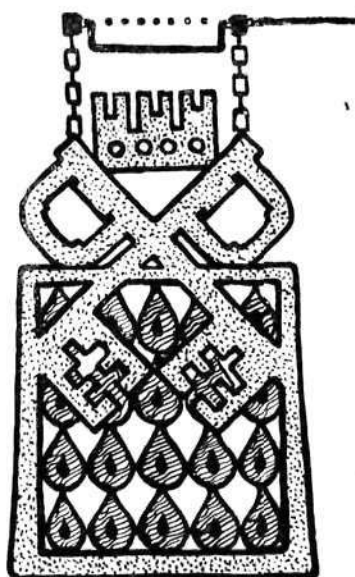
Liidelkäämme nyt mielikuvituksen siivin hetkiseksi pois suurkaupungin kaduilta johonkin keskiaikaiseen kujaan. —

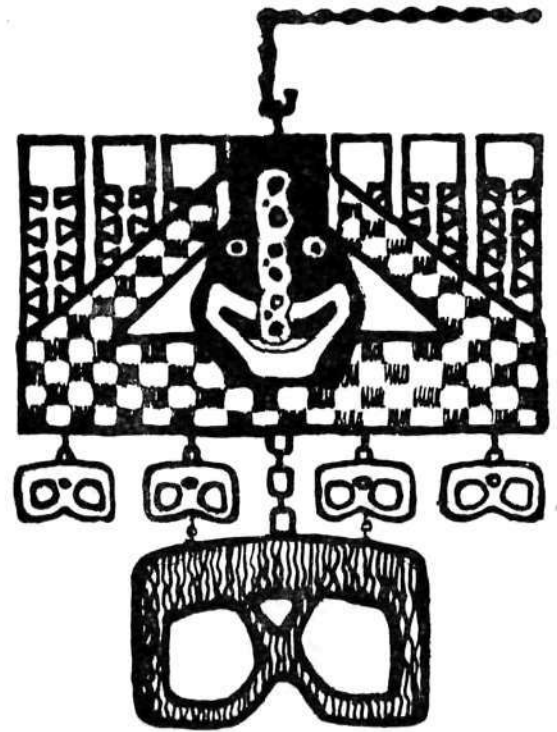
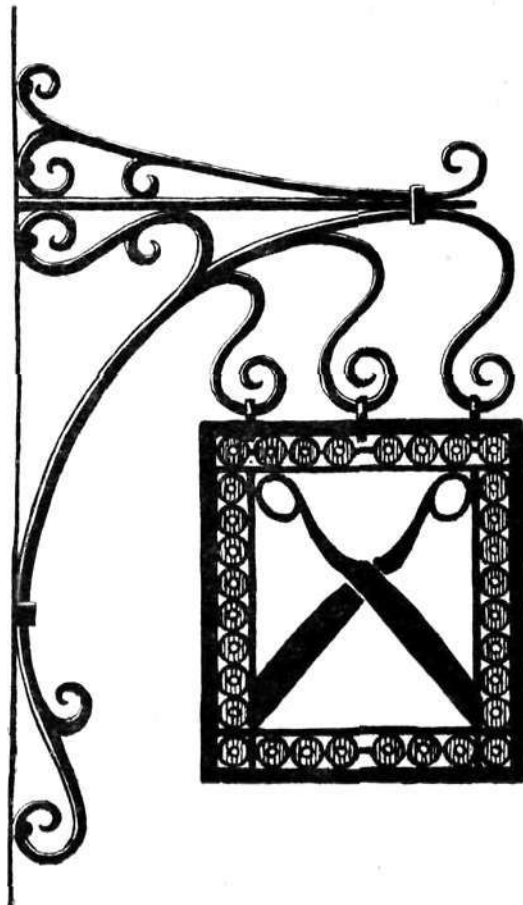
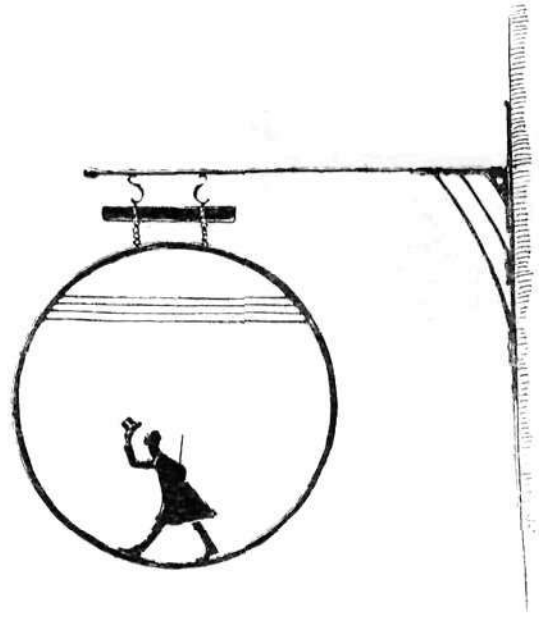
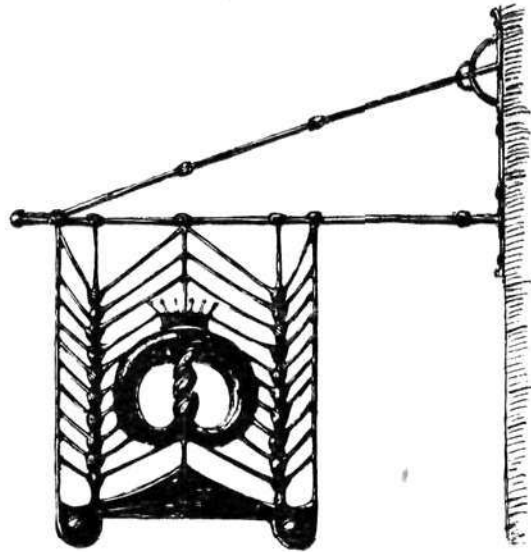
Kattotiilillä kimaltelevat viimeiset, sammuvat päivänsäteet. Vanhat talojen päädyt loistavat epä-määräisen värisinä. Ei mitään palatsinaista, ei mitään kankeata, kaikki on poroporvarillista ja pikkukaupunkimaisesti idyllistä. Kadulla vetelehtii joukko kirjavasti vaatettuja ihmisiä, ne antavat kuvalle jotain impressionistista, vahvistavat vielä sen värivaikutusta. Ja keskellä näköpiiriä kimaltaa ja hehkuu kunnan, vanhanaikainen ammattikyltti, kuin tietä viittova majakkatuli. Karnevaalikulkuelta näyttävä ihmisvirta seuraa johtotähteä ja soluu matalan oven kautta pimeään, pieneen kauppaan. Sisällä kauppias hieroo tyytyväisenä käsiään rahojen kokoontuessa kasottain. —

Kas siinä sen ajan reklaami! Esi-isämme voivat olla ylpeitä siitä keksinnöstä. Silloin oli ammattikyltti sievistelty ja hieno, vinkkurakoristeet kiemurtelivat loppumattomasti, kullattujen ruusukkeitten elähyttäessä ja täyttäessä saikurain väli-paikkoja.



KOTITAIDE IV

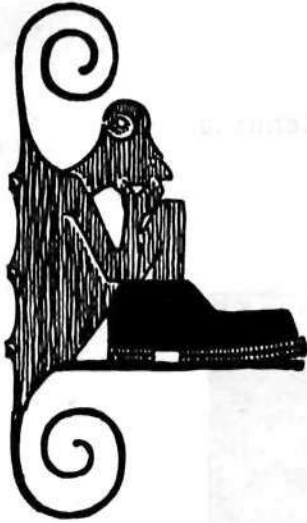




Meidän täytyy kaikei kohonneen kilpailun vuoksi jossain määrin luopua kultasepän keinoista ja pysyä voimakkaasti vaikuttavassa. Tämä toivoen, että ammattikyltit syntyvät uudestaan koontuakseen harvain jälellä olevain leipuririnkiläimme ympärille. Ammattikyltti on vieläpä

edullisempi kuin litteä kyltti, joka peittää fasadin. Sen näkee kauvempaa ja se pistää paremmin silmiin. Paitsi vankka ja sattuva täytyy sen olla taiteellinen, jotta se kaunismuotoisena ja iloisin värein elähyttää katuperspektiiviä.

Ulkomailla löytyy vielä muutamia näitä van-



viime vuonna pantiin toimeen Polyteknillisen opiston kolmannen kurssin arkkitehtioppilaitten välillä.

Eikö vanha ammattikyltti olisi paikallaan mei-

hoja ammattikylttejä. Tanskassa on harrastus niiden käytännön elvyttämiseen ilmaantunut ammattikylttien piirustusnäyttelyssä, jonka »Föreningen till Huvudstadens Förskönelse» on järjestänyt. Näistä piirustuksista on sitemmin ollut jäljennöksiä tanskalaisessa aikakauskirjassa »Arkitekten».

Tässä esitetyt kuvat ovat tuloksena pienestä luonnoskilpailusta, joka

dän nykyaikaisessa yhteiskunnassamme? Epäilemättä, meidän koitamme suurissakin asioissa, kaupunkien asemakaava-arkitehtuurissa, käyttää vanhanaikaisia kodikkaita efektejä; miksi se ei siis olisi tervetullut maalauksellisine vaikutuksineen ja muine etuineen. Ennen kakkaa olisi se paikallaan pikkukaupungeissamme. Vanhoissa joutuisi se oikeaan ympäristöönsä, uusiin se toisi kauniin, vanhan aiheen, joka olisi edullisena vastapainona oikosuorien katujen yksitoikkoisuutta ja sovinnainten, vastenmielisten puutalofasaadien ajatuksettomuutta vastaan.

Olemme nähneet miten taide on anastanut valtikkansa alle yhä useampia aloja ja voimme toivoa että reklaamikin pian on luettava alamaisten joukkoon. Plakaattitaide on syntynyt ja kunhan vaan joku yritteliäs liikemies ottaisi asian omakseen, olisi meillä kyllä ammattikylttejä jokaisen avoimen silmän iloksi ja nautinnoksi.

G. T—r.

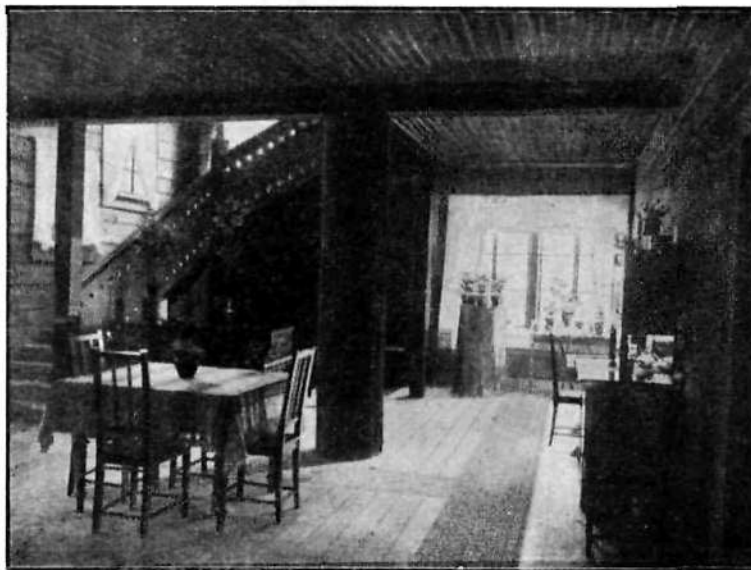


Tehtaan Isännöitsiä G. Snellman'in huvila Kemissä.

Arkkitt. Walter Thomé.



G. SNELLMAN'in HUVILA.



G. SNELLMAN'in HUVILA.



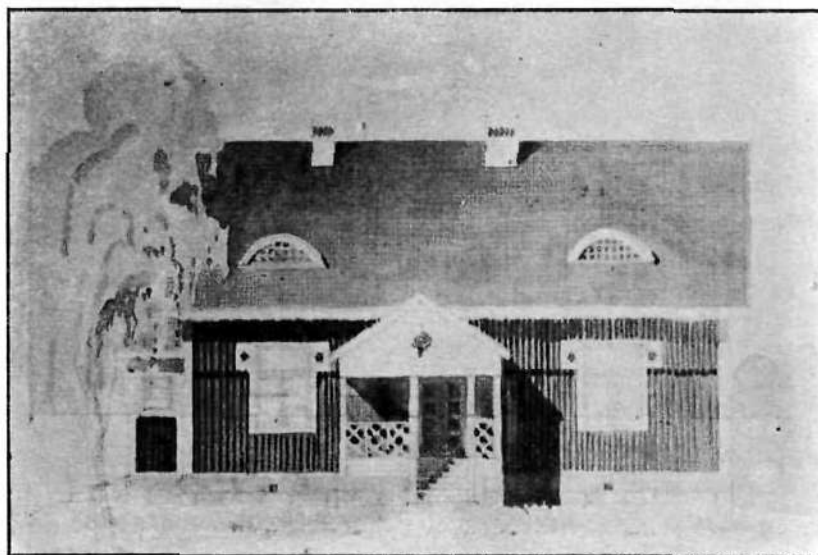
G. SNELLMAN'in HUVILA.



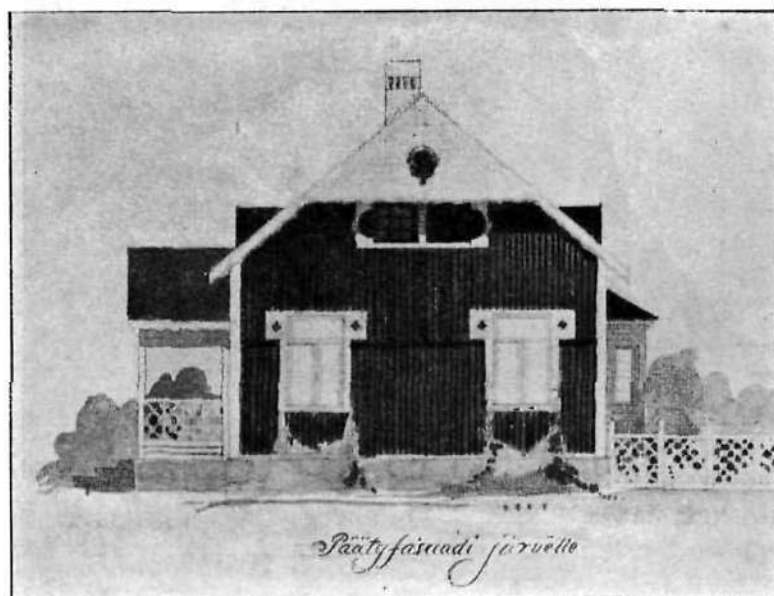
G. SNELLMAN'in HUVILA.

Kauppias Tuomelan huvila Alajärvellä.

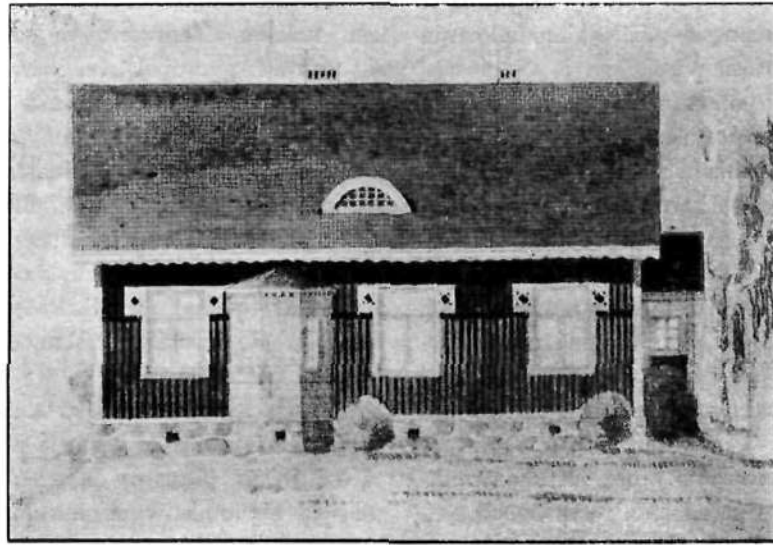
Arkkite. Ivar Thomé.



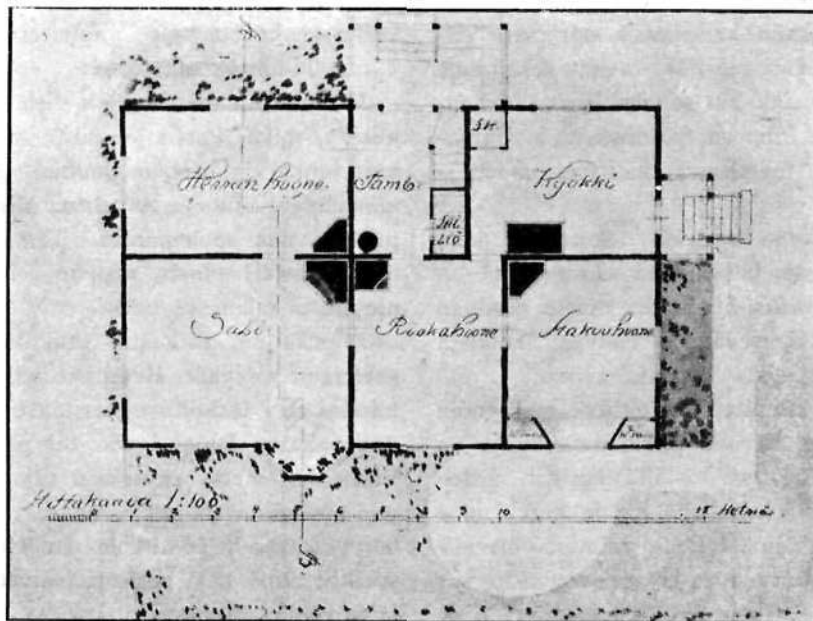
KAUPP. TUOMELAN HUVILA.



KAUPP. TUOMELAN HUVILA



KAUPP. TUOMELAN HUVILA.



KAUPP. TUOMELAN HUVILA.

Puu-upoke- eli intarsialeikkaaja.

Kun tahdotaan tehdä oikeita puu-upokkeita niin käytetään useimmissa tapauksissa lehtisahaa, harvemmin ainoastaan leikellään puuta. Lehtisahalla voidaan sahata useampia päällekkäin ladottuja erivärisiä ohuita lautasia yhtäaikaan ja täten saadut kuviot käyttää siten, että sama väri, joka toiseen pannaan täytteeksi täytetään samoin syntyneellä kappaleella toisesta väristä. Siitä on kuitenkin se vahinko, että poissahattu osa puuttuu mallista, ja välit täytyy sentähden täyttää jollakin *loisella* aineella. Sikäli kun tätä täyttämistä tehdään siten, että pyöreä metallilanka huolellisesti lyödään puuvasaralla sahattuihin aukkoihin, jättämättä *vapaita päitä* — pää on keveästi tinalla ennen hakkaamista juotettava tai ainakin mutkalle käännettävä ja kuten stifti puuhun lyötävä — ja sitten kun koko pinta sattuu metallilankaan, niin että se muodostaa puun kanssa yhden tason, niin siinä tapauksessa ei saha-leikkausta vastaan ole mitään sanottavana. Mutta jos sauma täytetään jollakin kitillä, tahi sivellään vahalla, niin on paljonkin sitä vastaan esitettävää asianhaaroja. Se on jotakuinkin hutiloitua työtä. Puu-upokkeiden tekeminen leikkaamalla leikkouja ja pistämis-välineillä on jotenkin vaikeata eikä tällä tavoin voikkään kaikellaisia koristeita sievästi leikata. Lisäksi vie tällä tavalla tekeminen paljon aikaa, ja vaikkakin saha-leikkaus tässä tapauksessa jää pois, niin on työ ainoastaan aniharvoissa tapauksissa todellisesti moitteettomasti ja siististi tehty.

Tahdon sentähden osoittaa tekotavan, joka kaikissa tapauksissa ja kaikissa olosuhteissa on järkipäisoin *rationellisin* ja jonka kautta saadaan aikaan epäilemättä sievää ja vahvaa, kaikista moitittavista puutteista vapaata työtä.

Piirretään tai kiinnitetään tehtävä malli noin 7 mm. paksuiselle kovalle puulaudalle, joka on molemmin puolin tarkasti höylällä oikaistu. Sitten sahataan piirustus lehtisahalla irti ja kaikki osat asetetaan toiselle samanlaiselle valmiina olevalle piirrokselle. Puheena olevan kovapuulevyn täytyy olla siksi suuren, että sen ulko-osat jäävät ehjiksi, ja poistetut osat voidaan uudelleen asettaa paikoilleen. Otetaan sitten hiottu teräslanka, 10 mm. leveä, tavallisen kellonvieterin kaltainen. Pää-asia on, että teräslanka on oikein sitkeää ja notkeaa. Se saa olla ainoastaan noin 0,3 mm. vahvaa. Tähän tarkoitukseen voi käyttää myös vastaavan kokoista kellonvieteriä, kun ei ole kysymyksessä lyhyet ja terävä-mutkaiset ääriviivat.

Teräslangan tulee olla toiselta puolelta pitkin pituuttaan veitsen tapaan teroitettu ja pannaan se sahattuun aukkoon ja sitten koko levy uudelleen kokoon. Teräslanka on silloin, samalla kun se osoittaa puu-upokkeen ääriviivoja, 2—3 mm. mainitusta laudasta ulompana.

Tämän sahattun laudan takapuolelle pannaan 1 mm. vahvuinen tinattu rautaläkki-levy, sen päälle toinen, paksumpi, mutta kuitenkin hyvin ojennettu lauta, ja sitten ruuvataan puuruuvilla molemmat laudanpalaset lujasti yhteen, niin että (tinattu) rautaläkki-levy joutuu näiden väliin ja siten estää teräslangan *harjan* tunkeutumisen päällyslautaan.

Täytyy aivan erikoisesti kiinnittää huomiota siihen, että nimittäin sellaisia puu-upokkeita tehtäessä, joissa piirustus on monimutkainen useine ulos- ja sisäänpistävine mutkineen, ei työ tahdo menestyä, jos käytetään pehmeätä teräslankaa, koska siinä tapauksessa helposti tulee työ särkyntyä ja naarmullista. Tällaisten puu-upokkeiden tekemisessä on parasta menetellä siten, että teräslanka kiinnitetään pienillä hyvin litteäkantaisilla nauloilla puuhun. Tätä teräslangan nauulaamista voi suositella ylimalkaan kaikissa tapauksissa, koska senkautta tulee vakuutetuksi teräslangan varma kiinnitys sauhukseen.

Mitä suurin merkitys on vielä langan teroittamisella, mikä, kuten jo esitin, on tehtävä ennen kuin lanka kiinnitetään puuhun. Hiominen ei saa missään tapauksessa tapahtua ainoastaan toiselta puolen vaan molemmilta. Tämän hionnan virheettömästä laadusta riippuu, eikä suinkaan vähimmäisessä määrässä tulos.

Lopuksi on tärkeätä, että tämä puuleikkele asetetaan sopivalle, aivan tasaiselle alustalle. Sellaiseksi olisi tarkoitusta vastaava joko poikkisyiden sahattu lehmuslauta tai pehmeä lyijyalus. Viimeistä ainetta käytetään silloin, kun tehdään puu-upokkeita suurempi määrä. Käytetyt lyijylevyt saattaa helposti valaa uudelleen, ja höylätä sileiksi; tämä käy helposti päinsä tavallisella silityshöylällä. Muussa tapauksessa käytetään tarkoitukseen sopivaksi valmistettua 50 mm. paksua poikkisyiden sahattua niinipuulautaa, joka käytettäessä aina uudestaan oikaistaan molemmin puolin, kunnes se tulee liian ohueksi ja katkeaa. On itsestään selvää, että on käytettävä aivan oksatonta, sileätä puuta. Suurempia pintoja saadaan siten, että useampia kappaleita liimataan yhteen.

Sitten asetetaan ensimainitusta laudasta ulospistävän teräslangan, sekä asianhaarain mukaan koko laudan yli 2 mm. paksu, hyvästi elastinen pehmeä gummi levy, ja niin on upokeleikkaaja valmis.

Senjälkeen pannaan upokeleikkaaja leikattavalle puulevylle ja leikkaaminen tapahtuu paraiten puristimen alla. Ensin leikkaantuu silloin tietysti gummi-levy ennenkuin lauta. Gummilevyn tarkoituksena onkin helpottaa puulevyn irrottamista upokeleikkaajasta, kun se on leikattu.

Nopeasti leikataan toinen toisensa jälkeen eri puulevyt ja yhdistellään sitten mielenmukaan.

Upokeleikkaukseen sopivin puristin on tavallinen kirjansitojain kultaukseen käyttämä vipupuristin, kumminkin voidaan tarkoitukseen käyttää melkein mitä puristinta tahansa. Puristin on myös jonkinverran riippuvainen leikkaajan päällä käytetystä levystä. Asianhaarojen mukaan voidaan käyttää tavallista kopiapuristintakin. Jotta upokeleikkaajan terä ei vahingoittuisi on parasta painoa lisätä hitaasti. Leikatessa hiukan kokoonpuristunut puulevy laajenee uudelleen liimatessa ja liitos siten tiivistyy täydellisesti.

Jos ostaa 1 kg. sellaista teräslankaa, niin riittää sitä pitkäksi ajaksi, eikä tuollaisen upokeleikkaajan tekemisessä ole ensinkään vaikeuksia.

Lience paikallaan vielä liittää tähän muutamia huomautuksia, mikä puu paraiten sopii puu-upokeiksi, tahi oikeammin, mitä puuta paraiten käytellä kuvatulla puu-upoke-leikkaajalla leikkaaminen. Eben-, Palisander- ja Königholz ovat, kuten tunnettua, erinomaisia puuleikkauksiin, mutta eivät sovi kuitenkaan niin hyvin upokeleikkaajalla leikattavaksi, sillä ne ovat kovin kovia. Tällä ei ole suinkaan sanottu, ettei mainittuja puita saattaisi

ollenkaan käyttää leikkaajallekin. Mutta erittäin hyvää puuta uudenaikaisille puu-upokkeille on vaahtera, atlas-puun kaikki neljä väriä, päärynäpuu, Condari-puu, joka kauniitten juoviensa vuoksi on hyvin suuri arvonen puu-upokkeissa. Juovat muodostavat ruskeita, kiemuraisia juovia valkehtavaan, ruskeahkoilla pilkuilla varustettuun pohjaan.

Königs on liian tuttua puu-upokkeena, että siitä tuskin kannattaa tehdä lähempää selkoa. Erikoisen huomattava merkitys intarsioihin nähden on ruusupuulla, josta kuitenkin on huomattava, että sen väri pian jonkun verran vaalenee.

Täten tehdyt puu-upokkeet liittyvät tiiviimin ja sentähden pysyvät lujemmin paikoillaan sekä niiden pintaviimeistely on paljon helpompaa kuin lehtisahalla tehtyjen töiden. Mitä siis tulee aikaan, joka menee upokeleikkaajan valmistamiseen, niin voidaan huomata, ettei se ole kovinkaan suuri asia, sillä se on siksi edullinen, että se pian tuon ajan korvaa. Juuri nykyään, jolloin puu-upokkeet modernissä huonekalutyylissä ovat suosittuja, on annettava suuri arvo tuolle vanhempina aikoina paljon harjoitetulle taiteelle, ja omistettava sille enemmän huomiota.

Tämän ohella tahdon huomauttaa myöskin siitä, että vähällä vaivalla voi saada aikaan uusia vaikutelmia (Effekte) jos puu-upokkeenpinnan toisin paikoin kiilloittaa, toisin paikoin antaa olla himmeänä. Tätä tarkoitusta varten leikataan silkkipaperista puulaikan muotoinen palanen. Ne paikat, jotka tahdotaan jättää himmeiksi, liisteröiden peitetään silkkipaperilla, kun ensin koko pinta on silitetty. Senjälkeen lakataan, ja kun se on tehty, poistetaan paperi, ja silloin ovat ne paikat, joissa paperi on ollut, erilaisia kiillottomia.



Tampereen Kansakoulu kilpailu.

Tampereen kaupungin Valtuusmiesten huhtikuun 7 päivänä 1908 tekemän päätöksen mukaisesti kutsutaan täten Suomen arkitehdit kilpailuun piirustusten laadinnassa kansakoulurakennukselle, joka on ajottu rakennettavaksi sitä varten varatulle tontille Väinölänkadun itäpäässä Tampereen kaupungin alueella, ollen kilpailussa seuraavaa ohjelmaa noudatettava.

Ohjelma.

1 §.

Rakennukseen on sijoitettava:

a) 10 luokkahuonetta, kukin alaltaan noin 60

neliometriä ja levyydeltään noin 6,5 metriä sekä korkeudeltaan 3,8 metriä. Nämä ovat sijoitettavat kahteen erityiseen osastoon, toinen pojille ja toinen tytöille.

b) 10 luokkahuonetta, kukin alaltaan noin 50 neliometriä ja levyydeltään noin 6,3 metriä sekä korkeudeltaan 3,3 metriä. Nämä muodostavat erityisen osaston alempia yhteisluokkia varten ja ovat sijoitettavat ensimmäiseen ja toiseen kerrokseen.

c) Voimistelusalali alaltaan noin 12×16 neliometriä ja korkeudeltaan 5 metriä. Voimistelusalin ala- tai yläpuolelle älköön sijoitettakoon edellämainittuja luokkahuoneita.

d) Poikain käsityösälejä 2, kumpikin alaltaan noin 10 neliometriä, joista toinen on ajottu me-

tallitöitä varten ja siis sijoitettava kivijalkakerrokseen sekä varustettava kahdella ahjolla. Kumpaidakin salia varten ja sen yhteyteen varataan varastohuone alaltaan noin 40 neliometriä.

e) Tyttöjen käsityösali alaltaan noin 80 neliometriä, erittäin valoisa, lämpimien seinien sisään tulee voida sijoittaa tarpeellinen määrä säiliöloke-
roita.

Käsityösaleissa voi olla, jos rakenne sitä vaatii, muutamia pylväitä.

f) Koulukeittiö, varustettu 4 helillä, kukin 3 oppilasta varten ja sen yhteyteen pesusuoja, leipomotupa, 2 ruokasäiliötä, noin 30 neliometriä avara vaatteiden säiliö, tavarahissi ja noin 50 neliometriä avara ruokailuhuone. Keitto-osasto voidaan sijoittaa luokkahuoneiden yläpuolelle ullakkerrokseen.

g) Luonnontieteen opetussali, alaltaan noin 60 neliometriä ja sen yhteyteen kokoelmasali, noin 60 neliometriä alaltaan.

h) Opettajahuoneita kolme, kukin alaltaan noin 30 neliometriä ynnä eteiset, eri kerroksiin sijoitettuna.

i) Vahtimestarille ja lämmittäjälle huoneustot, joissa kumpasessakin on 2 huonetta ja keittiö, eteisineen säiliöineen, kokonaan kouluhuoneista eristettynä.

j) Kaksi pienempää karsserihuonetta.

k) Koulun puhdistamista varten on varattava pesuhuone.

Lisäksi on huomautettava seuraavaa:

1) Keskuslämmitys- ja ilmanvaihtokoneiston, polttoainevaraston, vaatteiden säilytyshuoneet, tyttöin ja poikain käymälät, joihin ovet johdetaan ulkoapäin, ynnä oppilasten peseytymissuihkuhuone noin 30 neliometriä ja pukeumishuone noin 30 neliometriä sekä 3 talouskellaria on sijoitettava kivijalkakerrokseen.

m) Koulun luokkahuoneistoihin on järjestettävä kaikkiaan kolmet käymäportaot niin, että kaikki tulevat käytäntöön ja tarpeelliset eteis- (virkistys-) suojat.

2 §.

Rakennuksen tulee olla kolmikerroksinen kivijalka- ja ullakkerrosta lukuunottamatta.

3 §.

Luokkahuoneiden ikkunoita älköön asetettako pohjoiseen.

4 §.

Piirustuksia tulee olla: pohja kustakin huonekerrasta, 1 leikkaus- ja 2 fasaadipiirustusta mitta-
kaavassa 1: 200, värittämättömät ja käärimättömät sekä asemakaava 1: 400, osoittaen rakennuksen aseman.

5 §.

Rakennuksen pinta-ala ja tilavuus, viimeainittu laskettu kivijalkakerroksen lattia ja palopermannon väliltä, on merkittävä piirustuksiin.

6 §.

Kilpailupiirustukset ovat jätettävät Tampereen kaupungin Rahatoimikamariin viimeistään kesäkuun 10 päivänä 1908 ennen kello 12 päivällä,

merkittyinä kirjoituksella: Kansakoulutalon kilpailu.

Myöhemmin jätetyt kilpailusuunnitelmat jätetään kilpailussa huomioonottamatta ellei ole todistetta siitä, että suunnitelma vuorokautta ennen määrä-ajan loppua on jätetty johonkin Suomen postitoimistoon perille saatettavaksi.

7 §.

Kilpailu on suljettu, joten piirustukset ovat merkittävät salamerkillä ja nimi suljettava samalla merkillä varustettuun piirustuksiin seuraavaan kote-
loon.

8 §.

Palkinnot ovat Smk. 1800: —, 1400: — ja 1000: — ja ne jaetaan kaikki palkintolautakunnan päätöksen mukaisesti, jos kilpailuun hyväksytyjä ehdotuksia on vähintään kolme. Kaupungille pidätetään oikeus lunastaa palkitsematta ehdotuksia 800: — markan hinnasta.

9 §.

Palkitut ehdotukset jäävät Tampereen kaupungin omiksi. Lopullisten piirustusten laadinta ja rakennustyön taiteellinen valvonta uskotaan sille arkkitehdille, jonka ehdotus pääasiallisimmin hyväksytään lopullisen suunnitelman pohjaksi.

10 §.

Palkintotuomarit ovat:

Kansakoulujen tarkastaja J. A. Pelkonen, kansakoulujen lääkäri tohtori A. Frestadius, professori Onni Tarjanne sekä arkkitehdit Birger Federley ja Herman Gesellius.

11 §.

Kun palkintolautakunta, joka kokoontuu Tampereella kesäkuun 11 p:nä 1908, on päättänyt työnsä, pannaan kaikki ehdotukset näytteille Tampereella, ja on sen ohessa lautakunnan kirjallinen lausunto julaistava.

12 §.

Tämä ohjelma ynnä tontin asemapiirustus on saatavissa kilpailuaikana Tampereen rahatoimikamarin kansliasta ja professori Onni Tarjanteelta, Uudenmaankatu 25 Helsinki.

Tampereella huhtikuun 14 päivänä 1908.

Palkintolautakunnan puolesta:

J. A. Pelkonen.

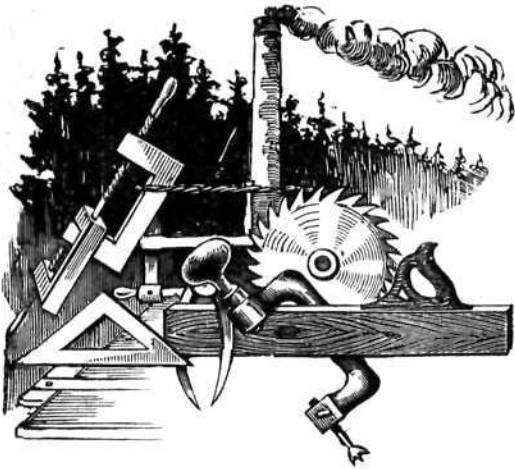
K. J. Karlsson.



Kotitaide IV:n sisällys: Uudenaikainen huonesisustus eli interieuritaide. Kirj. Gustaf Sren-
gell. 11 kuvaa. — Vanhat ammattikyltit ja niiden uudesta syntyminen. Kirj. G. T—r. 9 kuvaa. — 4 kuvaa tehtaan isännöitsijä G. Snellman'in huvilasta Kemissä. Arkk. Valter Thomé. — 4 kuvaa kauppias Tuomelan huvilasta Alajärvellä. Arkk. Ivar Thomé. — Puu-upoke- eli intarsialeikkaaja. — Tampereen kansakoulukilpailu. — 2 kuvallitettua, huonekaluja, piirtänyt arkk. K. S. Kallio.

HELSINGIN PUUSEPPÄTEHDAS

Lastenkotok. 5 **OSAKEYHTIÖ** - Helsingissä -



Sähköosoite:
PUUSEPPÄ
Puhelin 13 55

Valmistaa
Huonekaluja,
Konttorin-,
Kirkkojen-,
Puotien- y. m.
sisustuksia.

Ikkunoita, Ovia, Parkettilattioita sekä kaikkia puuseppän alalle kuuluvia töitä.

Sanduddin

Tapetti- & Mattoliike

Helsinki P. Esplanaadik. 25 telef. 49 79
on maamme vanhin, suurin ja ajan-
mukaisemmin järjestetty erikoisliike

Tapetti ja Mattoalalla

Haaraosasto Wiipurissa Aleksanterin-
katu 19 telef. 13 05

A. ALM'in Tapetti- ja Värikauppa

■ Iso Roopertink. 4. ■
myy kaikkia lajia

Maalarivärejä ja suteja

sekä värjättyjä ja painettuja

Linoleummattoja.

Vahakankaita, Tapetteja, Friisejä ja Nauhoja
y m., y. m.



ERIKOIS-LIIKE

TAITEELLISILLE

UUTUUKSILLE

Tapettien,

Friisien

ja

Linoleumien alalla

HELSINGIN UUSI
TAPETTI LIIKE.

UNIONINKATU 28.

W. Salvén

Puhelin 924.

Suomen Käsityön Ystävät

Unionink. 23 — Puhelin 22 20.

Myy ja järjestää kaikenlaatuisia koruompeluja, kuin myös kutomatöitä.

Suomen Kultaseppä-O.-Y.

Aleksanterink. 15.

Edullisin kulta-, hopea- ja uusia hopea
y. m. esineitten osto- ja tilauspaikka.

Huokeimmat hinnat!

Myymlöitä: Turussa Aurank. 12; Tampereella Kauppak. 8.

Westerlund & C:o

Telef. 11 17 Helsinki Telef. 11 17

Parhaimpia Kone-, Sylinteri-
y. m. öljyjä. — Konsisteeri-
rasvaa, Vaseliiniä, Tärpättä,
Pakninkia, Konehihoja,

Trasseita, Nuuraa, Presen-
ninkiä, Ulkolaisia puulajeja,
Liimaa, Armatureja, Ruis-
kuja y. m.

Hietalahden Osakeyhtiö

Höyläys-, Puuseppä- & Huonekalu-
tehdas, Verhoilu- & Koristetyöpajat.

Helsingissä, Hietalahdenrannan ja Nuoranpunojankadun kulmauksessa. Puhelin 48. Huonekalunäyttely Nuoranpunojankadun 1 & 2:ssa.

Suomen Väri & Vernissatehdas Osakeyhtiö

Etelä Esplanadinkatu 8 Helsinki
Puhelin 85

Haaraosastoja:
Porissa, Viipurissa ja Turussa

Englantilaisia, ranskalaisia, hollantilaisia ja saksalaisia piirustusaineita, harppilaatikoita, piirustuslautoja, tussia, vesivärejä y. m. y. m.

Suurin varasto kaikellaisia kuivia ja tuoreita värejä, vernissoja, öljyjä, lakkoja, sutija, liimaa y. m. maalarin tarpeita.

Jälleenmyyjille edullisin ostopaikka.

JOHAN ERICSSON

PUUSEPÄNTEHDAS JA
HUONEKALUJEN TAIDEATELIEERI
HALLITUSKATU 14.



Sekä puista että teräksisiä
HIHNAPYÖRIÄ,
oikeita Jenkins Venttiiliä,
CARBORUNDUM KIVIÄ,

Kaikellaisia 1:ma
KONEHIHNOJA
ÖLJYJÄ

ja voiteluaineita, trassella,
letkuja ja pahnkia.

Osakeyhtiö T. E. CRONVALL.

A.-B. K. H. Renlund O.-Y.

Rakennusaineita.

Valurakennusaineita, Rautapalkkia, Rata- ja Raitiotiekiskoja, Sementtiä, parhaimmilla merkeillä varustettuja.

Tulenkestäviä- ja Punasia tiiliä.

Sammutettua ja sammuttamatonta kalkkia, Kattopeltiä, mustaa ja galvanoitua, Katto- ja Seinähuopaa, Pinkopaperia, Asfalttilakkaa, Kivihiilitervaa, Puutervaa.

Ikkunalasia.

Korkkimattoja.

Ovi- ja Ikkunaheloja uusinta mallia.

S. Vuorio



Maalariliike ja
Tapettikauppa



Aleksanterinkatu 9. Helsinki.

Viiniläinen Huonekalu-Varasto

Rydman & Co

Aleksanterink. 11.

Kaikenlaatuisia huonekaluja, kankaita, verhoja, uutimia, mattoja y. m.

Erikoisosasto amerikalaisia konttorihuonekaluja.

Th. Wulff Paperi- ja Piirustus-

tarpeiden kauppa

Helsingissä - Pohjois-Esplanadinkatu 43.

Kaikenlaatuisia 1:ma Piirustustarpeita

Halvimpiin hintoihin.

P. Sidorow

Suomalainen Kalustokauppa
Osakeyhtiö

Suomen suurin konekauppa!

:-: Konttori ja Konenäyttely :-:

Helsingissä, Aleksanterinkatu n:o 7
(entinen Vaasan Pankin huoneusto, vasta-
pää Yhdyspankkia.)

Suorittaa oman insinöörin johdolla täydellisiä konelaitoksia kaikilla aloilla, joista mainittakoon: täydellisiä sahalaitoksia, myllyjä, meijereitä, puusepäntehtaita puumassatehtaita y. m.

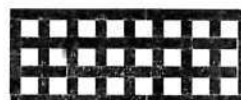
:-: Pyytäkää erikoistarjous! :-:

Hyvin lajiteltu varasto:

Tapetteja, reunuksia,

korkkimattoja ja

rullakartiineja



Viipurin Tapettikauppa

KARL LAGERBLUM

Helsingissä Aleksanterink. 50.

Tel. 20 94.

K. LINDROTH'in
KORISTE- JA RAKENNUS-
TAKEITTENTEHDAS

Helsinki - - Tel. 24 95.

Valmistaa takorautatarpeita niinkuin kattokoristeita, porraskäytävä- ja veranda-aitoja, porttia, palotikapuita sekä kaikkia I:sen luokan sepänliikkeeseen kuuluvia töitä, esim. Takorautaisia hauta-aitoja ja ristiä, puutarha-aitoja, kynttiläkruunuja y. m.

Helsingin Sementti- & Asfalttiliike

JOHN NORDBERG

Puhelin 40 03.



Tekee kaikkia sementti- ja asfalttialaan kuuluvia töitä ympäri koko maan. Kohtuulliset hinnat.



JULIUS TALLBERG

Varasto uudenaikaisia huonekaluheloja

Kullattua KUPARIA, MESSINKIÄ, NIKKELIÄ y. m.
Eri malleja piirustusten mukaan toimitetaan mitä pikimmin tehtaalta

Erilaatuisia huonekalulukkoja

Rokkolan hyväksi tunnettua PEILILASIA määrättyissä suuruuksissa suoraan tehtaalta.

Juho F. Aaltosen

Tapettikauppa

P. Esplanadinkatu N:o 7. - Puhelin 33 65.

Varasto aistikkaita tapettia kaikista KOTI- ja parkaimmista ULKOMAAN tehtaista. — Friisiä, reunuksia, kultalistoja, korkkimattoja, pinkopaperia ja — — — — — -pahvia y. m. m. m. — —

Rakentajat huom.! ■ ■ **Rakentajat huom.!**

Hyviä rakennustarpeita:

vasoja, parruja, hirsiä, riukuja, lankkuja, lautoja, telinelankkuja, hal-koja y. m. myy

Helsingissä, Vilhonkatu 5.
Puhelin 37 56.

Niilo Ahlgren

VÄREJÄ JA
PIIRUSTUSTARPEITA

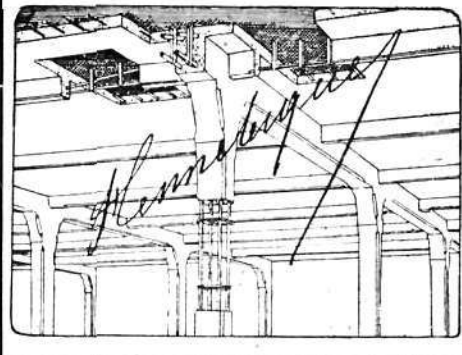
Arkkitehtejä, insinöörejä,
geologeja varten.

Parhaita tunnettuja mer-
kkejä! — Huokeat hinnat!
Antink.29 (Polyt. Yhd. talo).

I. Holmgren.

Puhelin

28 91



Puhelin

28 91

Aug. Kiökemeister

— Helsinki. —

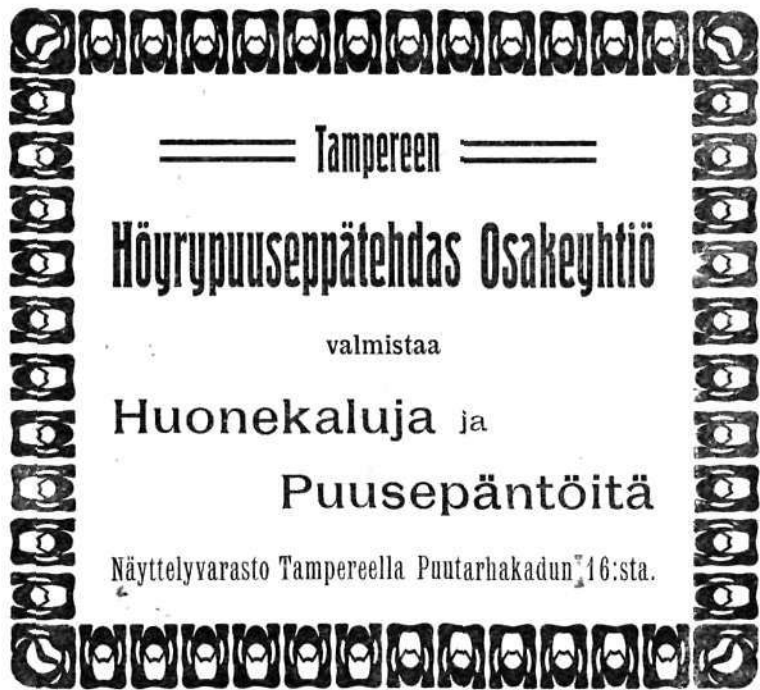
Suorittaa kaikenlaisia rautabetoni konstruktioneja

„Hennebique systeemin“ mukaan.

K. F. Puromiehen kirjapainoa

Hietalahdenk. 4. HELSINKI Puhelin 32 57.

Suosittelaa.



== Tampereen ==

Höyrypuuseppätehdas Osakeyhtiö

valmistaa

Huonekaluja ja
Puusepäntöitä

Näyttelyvarasto Tampereella Puntarhakadun 16:sta.

Tampereen Rakennuskonttori

myy halvimmalla

Kalkkia, sammutettua ja sammuttamatonta.
Sementtiä, Lomma, Danmark ja Quinstorp.
Tulenkestäviä tiiliä ja savea.
Ikkunalasia, Tapettia, pingopaperia ja pahvia
Maalitarpeita ja Värnissoja.
Rakennustarpeita ja Työkaluja.
Konetarpeita ja Öljyä.
Rautatiekiskoja ja -rautaja.



SÖRNÄISTEN HALKO- JA PUUTAVARALIIKE O. Y.

Tehdas, Konttori ja Varasto FREDRIKINKADUN 13-15. Puhelin 270.

MYYPPI: Höylättyjä ja Höyläämättömiä sekä höyrykuivia lankkuja, lautoja, listoja y. m., y. m.

VALMISTAA: Karmia, ovia, ikkunoita, konttori, ja myymälä-huoneustojen sisustuksia, toimittaa korjauksia rakennusalalla kokeneen rakennusmestarin johdolla sekä yleensä kaikkia puuteollisuusosalalle kuuluvia töitä.

MYYPPI: Polttopuita, halkoja kokonaisina, sahattuina ja pilkottuna sekä kotiinajettuna.

VARASTO: Hylkylautoja, lankunpintoja, hirsii, vassoja ja piiruja.

Kaikki nykyajan halvimpiin hintoihin.

Lång & Leppäaho Osakeyhtiö

Aleksanterink. 13. - Puhelin 143.

Konttori- ja kirjoitustarpeita
Paperia. Tukuttain ja vähittäin.

— Konttorikalustoja. —

SINIKOPIOITA
RUSKEAKOPIOITA
VALKOKOPIOITA

VALOKUVAA
PIIRUSTUKSIA, KONEITA,
EX- & INTERIÖRER Y. M.

TOIMITTAVALOKUVAUSTÖITÄ
AMMATTIMIEHILLE.

== Helsingin ==

Rakennusainekauppa Osakeyhtiö.

Itä Heikinkatu 3.
Haaraliike Sörnäisisissä Hämeenkatu 2.

* * Rakennusaineita, Rautatavaraa, * *
* * Värejä ja Öljyjä, Talouskaluja, * *
Pyytäkää Hintailmoituksiamme!