

1908
N:o 10

**HUONESISUSTUKSIA
RAKENNUSTAIDETTA
MAALAUSTA JA KUVAN-
◇◇◇◇ VEISTOA ◇◇
TAIDETEOLLISUUTTA**

7:s
vuosikerta

Suurin valikoima
Taideteollisuusesineitä

kuparista, messingistä,
bronsista, raudasta,
kristallista, porsliinista
ja fajansista

G. F. STOCKMANN
OSAKEYHTIÖLLÄ
— HELSINGISSÄ. —

TOIMITUS:

EINO SCHRODERUS, VIETTI NYKÄNEN
TYINE KOLINEN y. m. y. m.

Toimituspaikka: Alpertink. 20. puh. 55 94.
Konttori: Huvilakatu 5, puh. 6 44. • Posti-
osoite: Suomen Teollisuuslehden Kotitaide.
Tilaushinta 9 mk. • Ilmestyy 12 num. vuo-
dessa vähintään 30 kuvallitteen seuraamana.

5 Herman Lindell 5

ERITYISLIKE



Taiteilija- ja
Piirustusaineita

5 I. Henrikink. 5

5 Helsinki. 5



Hennebique Rautabetonia, R. P. HEINRICH.

Sähköosoite: Heinrich.  Helsinki Pohj. Esplanadink. 27.  Puhelin 44 57.

Tekee täydellisesti tulenkestäviä Rautabetongirakenteita omien systeemien ja muiden nykyaikaisten ja koeteltujen rakentamismetoodien mukaan.

Kokonaisia paperi- ja selluloosatehtaita, puuhiomoita, höyrysahoja y. m. Turpiinlaitoksia

Kouluihin, sairashuoneisiin, asuntoihin y. m. kaksinkertaisia kolvia täytteenen tai ilman.

Suomen suurin

Kateaineiden erikoisliike,

ammattitaitoisine johtajineen katto-, tiili-, liuska-, Heinrichin reformikatto, puusementtikatto y. m. rakenteissa.

Suomessa rakennettu:

Tirkkosen liikepalatsi, Tampere.
Lauritsalan höyrysaha, Lauritsala.
Porvoon selluloosatehdas, Tolkio.
Kansakoulurakennus, Helsinki.
Luteril. evankelilyhdistys, Helsinki.
Nokian Osakeyhtiö, Nokia.
Helsingin kaup. työväen asuntoja.
Punkaharjun asematalo.
Kansakoulurakennus Kotkassa
y. m., y. m.

Saksalaisten ja itävaltalaisien

Münchenin Pyrofogontlaitosten

haaraosasto.

„Pyrofogont“ lattiat (valmistettu yli 500.000 m²) terveydellisessä suhteessa paraita koulujen, sairaaloiden, asuinrakennusten y. m. lattiaita.

Palkittua työtä.

Paraita suosituksia.

RUBEROID

PARAS KATTO- JA ERISTYSHUOPA.

Ruberoidi pysyy ehdottomasti vedenpitävänä!

Ruberoidi kestää aina ilman vaikutukset!

Ruberoidista ei paahtavimmassakaan helteessä tipu mitään; tämän kautta pysyy puhtaus aina ja kattokourut eivät likau!

Ruberoidi on hajutonta, alasvaluvaa sadevettä voidaan käyttää talouteen!

Ruberoidia ei kattamisen jälkeen sivellä. On olemassa kattoja, jotka ovat värillä sivelemättä pysyneet 11 vuotta vedenpitävinä!

Ruberoidia voidaan laskea sekä kaltevaan, makaavaan että pystyasentoon!

Ruberoidi korvaa alallaan halpuudessa ja hyvydessä puusementin, eristää erinomaisesti vettä, lämpöä ja kylmää, ja tarvitsee sen lisäksi pienen painonsa takia (1 m² = 2 kg) hyvin köykäiset kattotuolit!

Ruberoidi on taipuvaa, niin että muuri- ja piippusaumat voidaan sillä peittää!

Ruberoidi voidaan maalata tavallisella öljyväriä!

Ruberoidiin ei väkeväkään hapot, lipeät ja kaasut vaikuta! Veturien ja savupiippujen rikkipitoiset höyryt eivät sen vuoksi sitä syövytä!

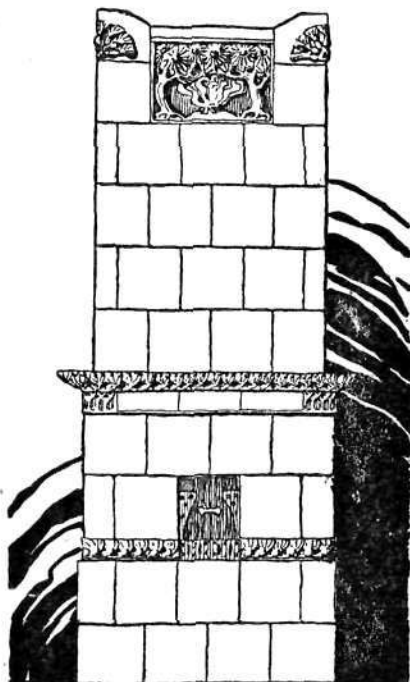
Ruberoidia siihen kuuluvine lisäaineineen sekä neuvoja ja selityksiä saadaan liikkeeltä.

OSCAR FRANCK & C:o.

Ruberoidiseuran m. b. H. Hamburg tuotteiden yksinmyyjä Suomessa.

P. Esplanadinkatu 27. HELSINKI.

Puhelin 5096.



Turun Kaakeli-Tehdas

myy halvimmalli aivan uusmallisia kotimaisten arkkitehtien piirustusten mukaan valmistettuja uunia sekä saleja että ruokasaleja ja jokapäiväishuoneita varten.

Näyttelyvarasto
Helsingissä,
Iso Roobertinkatu 25



R. MELLIN

KULTASEPPÄ

Valmistaa kaikellaista kulta- ja hopeasepänntyötä.



Ilmoittakaa

Kotitaitteessa!

Taidetakomo

KORU

Eino Schroderus.

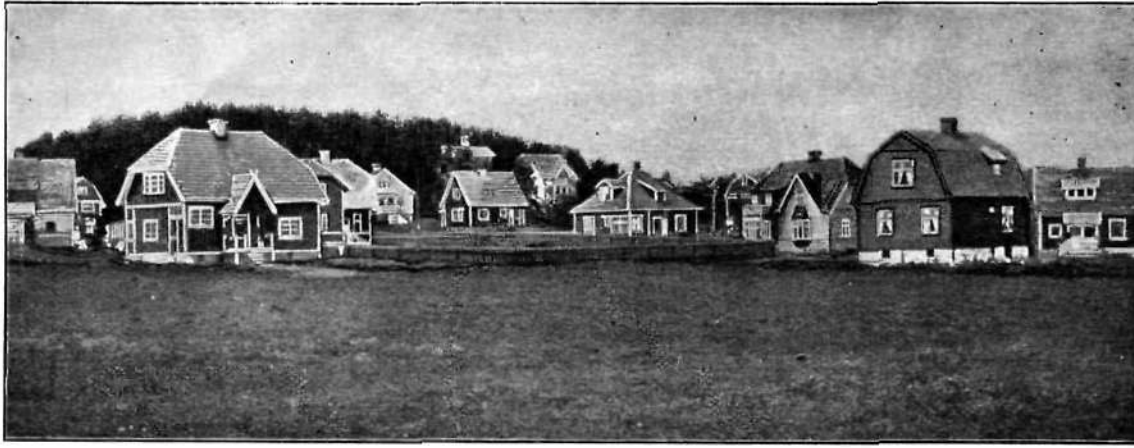
Valmistaa lamppuja, lybtyjä, kynttiläjalkoja, kirjoitustelineitä, huonekaluheloja y. m., y. m.

Ottaa suorittaakseen kaikenlaatuista rauta-, kupari- ja messinkiteollisuuden alalle kuuluvaa taiteellista työtä.

EINO SCHRODERUS.

Arkkii.

Kristianink. 5. P. 53 48. TAKOMO Pietarink. 14.



SPÅNGAN HUVILASIIRTOLASTA

SANANEN RUOTSALAISISTA HUVILARAKENNUKSISTA.

Se, joka luulee jonkun rakennuksen kauneuden riippuvan sen kalleudesta ja siitä, missä määrin koristeellisia aiheita sen fasaadeissa löytyy, tekee itsensä syyppääksi suureen erehdykseen. Sillä rakennus voi olla yksinkertainen ja siltä kaunis, samoin kuin se voi olla moninaisella tavalla koristettu ja siitäkkin huolimatta ruma. Se on viivojen ja kokonaissuhteiden kauneus, joka yhdessä värivaikutuksen kanssa antaa rakennukselle sen viehätyksen ja tekee sen kauniiksi. Sitäpaitsi on rakennus, eritoten jos se sijaitsee yksikseen, aina kompponeerattava sopusointuun ympäröivään seutuun, seikka, jota niin harvoin ajatellaan, mutta jonka laiminlyömisestä on seurauksena mitä rauhattomin kokonaisvaikutus.

Viime vuosina yleiseksi tullessa omien kotien rakentamisessa tulisi eritoten ottaa nämä seikat huomioon. Esikuvina kauniista ja hyvin järjestetyistä omankodin rakennuksista voisivat olla Tukholman kaupungin välittömässä läheisyydessä sijaitsevat huvilayhteiskunnat. Siellä ovat rakennusten muoto ja värikäsittelyä koskevat vaatimukset täytetyt. Monet näistä huviloista olisivat meidän omainkotien rakentajille oivallisena esikuvana. Sille, joka tahtoo rakentaa ainoastaan vähäpätöisemmän tuvan, tarjoaa Spångan huvilamaailma aivan erittäin rikkaan tutkimisalueen. Spånga sijaitsee noin yhden penikuorman päässä Tukholmasta pohjoiseen, ja pääsee sinne junalla monta kertaa päivässä. Niinkuin jo mainitsin ovat täällä sijaitsevat rakennukset enimmäkseen pieniä Tukholmalaisten työmiesten huviloita eli omia koteja. Lähes 600 tynnyrin alaa maata on täällä luovutettu ainoastaan tätä tarkoitusta varten. Ja lähes

400 palstaa on jo lunastettu, joista noin puolet on toistaiseksi valmiiksi rakennettu ja asuttu. Täällä asuu lähes 200 henkeä, suurimmaksi osaksi työväkeä. Ja hauskaa on nähdä, kuinka heidän kotinsa ovat järjestetyt hauskoiksi ja kodikkaiksi. Ulkoasu ei tosin ole mikään huvilamainen; se on yleensä jokaisessa rakennuksessa melkein samaa taitekattoista tyyliä, ainoastaan värisä huomaa eroavaisuutta.

Ja se on juuri tämä värierioitus, joka vaikuttaa niin viehättävästi ja rauhoittavasti; sillä se murtaa sen yksitoikkoisuuden, joka muuten olisi varmana seurauksena tuosta jäykästä ja ankarasta tyylin samanlaisuudesta. Rakennukset ovat tarkoituksenmukaisesti asetetut toisiinsa nähden, ja kullakin on oma aidattu puutarhansa, jota viljellään erityisellä huolella.

Tätä puutarhaviljelystä on suuressa määrässä innostuttanut se seikka, että aivan lähellä Spångaa, eli noin 3 kilometriä siitä pohjoiseen sijaitsee Tukholman puutarhuri yhteiskunta, jossa asuu melkein yksinomaan puutarhureita, jotka ovat tänne asettuneet erikoisviljelystä harjoittamaan. Esimerkkinä siitä kasvattavasta vaikutuksesta, mikä tällä puutarhurin työllä on ollut paikkakunnalla asuviin huvilan omistajiin ja työväen perheisiin, mainittakoon ainoastaan seuraavaa.

Itse kysymyksessä oleva huvila sijaitsee santaisella mäentöyräällä, jonka pinta-ala ei ole suurempi kuin noin 4000 neliometriä, eli siis noin 65 metriä neliössä. Tälle santamäelle ei olisi luullut voivansa saada svntymään minkäänlaista puutarhaa ei mitättömintäkään, ja siitä huolimatta on tähän nyt perustunut niin täydellinen ja



HUVILA LIDINGÖSSÄ

ajanmukainen erikoisviljelys, että se voisi kilpailulla minä taitavan puutarhurin puiston kanssa hyvänsä. Mutta tällaisen tuloksen saavuttamiseksi vaaditaan ahkeruutta ja intoa. Tämän paikan omistaja onkin aina, kun hänellä on ollut aikaa ja tilaisuutta siihen, viettänyt kaiken lepoaikansakin tämän puutarhan ylläpitämiseen. Hän on vääntänyt kiviä, särkenyt kalliota, täyttänyt ja muurailut. Siinä, missä hänen nykyinen puu-

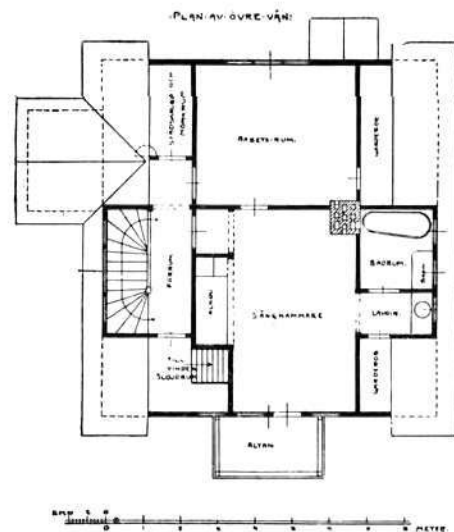
tarhansa sijaitsee, ei ollut ennen kasvavaa maata ensinkään, vaikka siinä nyt on koko alaltaan lähes 1 metrin paksulta hyvää ruokamultaa. Tästä vaivastaan saa hän nyt työpalkkansa lisäksi lähes 500 kruunua eli suomenrahaa noin 700 Smk. puhdasta voittoa. Ja se ei merkitse vähää työväen tuloissa.

Paitsi näitä työväen asuntoja on Spångassa vielä erityinen huvilayhteiskuntakin, niinkutsuttu Sol-



1:nen KERROS

HUVILA LIDINGÖSSÄ



2:nen KERROS



HUVILA LIDINGÖSSÄ

hemin huvilayhteiskunta. Siellä kulkiessa huomaa monta oikein hauskan näköistä huvilaa, jotka sopisivat esimerkiksi muille samanlaisille.

Kaikki tähän asti puheen alaisina olleet huvilat ovat kuitenkin suurimmaksi osaksi olleet pienempiä ja vaatimattomampia. Kaikki suuremmat ja vaateliaammin varustetut ovat lähempänä Tukholmaa. Niitä löytyy varsinkin Djursholman ja Lidingön saarilla, jotka nyt ovat melkein kuin Tukholmaan kuuluvia kaupungin osia. Se into, millä näitä saaria on rakennettu ja asutettu, ja niiden vuosi vuodelta kasvava asukasten lukumäärä on vaatinut, että kulkumahdollisuudet näihin saariin ovat mahdollisimman hyvin järjestetyt. Niinpä pääsee esimerkiksi Lidingöseen, joka sijaitsee noin 5 ä 6 kilometriä Tukholmasta, raitiovaunulla ja höyrylautalla eli ponttoonisilta myöten yhteensä 15 äyrillä. Sitäpaitsi oikeuttaa tämä sama piletti vielä matkan jatkamisen itse Lidingön saarella kiertävissä sähkö raitiovaunuissa, jotka pysähtyvät hauskaan tyyliin rakennettujen ja sopiviin liikkeen vaatimiin paikkoihin sijoitettujen pysäkkien kohdalla. Yksi tämän kirjoituksen kuvallitteista esittää juuri tällaista Lidingö pysäkkiä. Mitä taas maan jakoon ja palstojen rakennuttamiseen tulee, toimittaa sen erityinen yhtiö „Aktiebolaget Lidingö villastad“ joka on järjestänyt koko alueen, varustanut sen teillä, vesi-

johdoilla ja viemäreillä, jotka on johdettu kunkin palstan reunaan. Palstan omistaja saa sitten pitää huolen lopusta ja käyttää hyväkseen kaikkia näitä mukavuuksia. Varmaan olisi paikallaan mainita tässä muutamia huvilapalstan ostoa ja niiden rakentamista koskevia näkökohtia. Palstan ostaminen tapahtuu erityisen maksusopimuksen mukaisesti. Edullisin käytetty tapa täällä Lidingössä on ollut se, että kauppa kirjaa allekirjoitettaissa on maksettu 10 % koko kauppasummasta ja kahden kuukauden kuluttua 25 % sekä viiden vuoden perästä loput eli 65 %.

Ostajan täytyy sitäpaitsi, kauppasopimusta allekirjoitettaissa, tämän summan maksamisen takaukseksi allekirjoittaa saman summan suuruinen velkasitoumus, joka lankeaa maksettavaksi viiden vuoden kuluttua ja jolle lasketaan 5—6% korko ja jää viimeksimainittu velkasumma ensimmäisenä kiinnityksenä huvilaan. Siinä tapauksessa, että palstan ostaja haluaa rakennuslainaa, voi hän saada huvilaosakeyhtiöltä niin kutsutun krediittilainan rakennusajaksi, kuitenkin korkeintaan yhdeksi vuodeksi, joka laina rakennuksen valmistuttua voidaan muuttaa seisovaksi lainaksi erityisillä ehdoilla.

Lidingön huvilayhteiskunta ei ole vanha. Se on aivan viime vuosina muodostunut ja sen huvilat ovat rakennetut kaikkia nykyajan vaatimuksia

silmälläpitäen. Meillä niin yleisesti käytettyä tapaa rakentaa amerikkalaiseen malliin s. o. laudoista, jotka useammissa kerroksissa naulataan piiruista rakennettuun runkoon, näkee täälläkin hyvin paljon. Käytännössä ovat sitäpaitsi muun muassa n. k. fraziitit, joista tehdään rakennusten sekä seinät että välikatot. Niitä käytetään kuitenkin harvemmin ja tullenevat niistä rakennetut huvilat verrattain kalliiksi. Ulkoasussa ovat Lidingö huvilat yleensä yksinkertaisia ja selväpiirteisiä, kaikki komeus, missä sellainen on tullut kysymykseen, on keskitetty huoneisiin. Kuvalliite näyttää tavallisen kokoisen Lidingö huvilan sekä pohjat että fasaadit. Kysymyksessä oleva huvila sijaitsee luonnossa pienellä vuoren rinneellä aivan lähellä tietä. Kaikki arkkitehtoninen vaikutus on tässä keskitetty kaaveliin ja sen eteen sovitettuun terassimuodostukseen. Väri on punainen ja ikkunalaudat sekä nurkkalastat ovat valkomaalatut. Pohjamuodostus on erinomaisen selvä. Siinä on alimmassa kerroksessa ainoastaan yksi suurempi huone, sekä kyökki ja palvelijan huone. Toisessa kerroksessa, eli vinttikerrassa on 2 huonetta ja kylpyhuone. Tässä huvi-

lassa on sitäpaitsi käytetty lämmitystä varten koko hauskaa keinoa. Siellä on nimittäin ensimmäisen kerroksen suuren huoneen takan viereen muurattu pieni lämpökammio, johon voi asettaa tavallisen kyökistä lämmitettävän kamiinan, ja tästä lämpökammioista johtuu lämpimän ilman putkia kaikkiin huvilan asuinhuoneisiin. Tämän huvilan rakennuskustannukset ovat nousseet noin 13,000 kruunuun. Palstan hinta on tietysti erikseen laskettava.

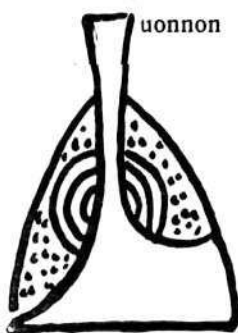
Djursholman huvilakaupunki on Lidingötä vanhempi. Siellä tapaakin sen vuoksi paljon vanhaan tyyliin rakennettuja huviloita. Nämä vanhemmat huvilat muodostavat ikäänkuin jonkinlaisen etukaupungin ja uudemmat, jotka ovat myöskin väriikkaampia, sijaitsevat vähän etäämpänä ikäänkuin erillään toisessa ryhmässä. Tämä selvä jaotus on erittäin soma ja vaikuttaa myöskin virkistävästi. Täten on vielä saavutettu verraton kokonaisuus näissä molemmissa osissa, ja se tekee sen, että kun on kulkenut läpi koko huvilakaupungin, sekä sen vanhan, että sen uuden osan on loppuvaikutus rauhallinen ja miellyttävä.

H. S—g.



LIDINGÖ PYSÄKKI

Luonto ja taide.



Luonnon suoranaiselle jäljittelemiselle ei ole koskaan myönnetty täyttä taiteen arvoa, olipa sitte kysymys mistä alasta tahansa, jota taide on viljellyt. Se on yleensä käsitetty asianomaisen taiteilevien henkilöiden piirissä yksin silloinkin, kun taide on suuntautunut mahdollisimman lähelle sitä luontoa tai todellisuutta, josta se on aiheensa hakenut. Ja sen käsittää kyllä jokainen ajatteleva ihminen, ettei taide-tuotteen taiteellinen arvo ole riippuva sen mahdollisimman suuresta luonnon- tai todenmukaisuudesta, kun vaan ajattelee yhtäkin esimerkkiä. Enemmän luonnonmukainen on aina tietysti luonto ja todellisuus itse, joten sen nautinnon määrä, minkä keino-tekoinen pala luontoa tai todellisuutta voi tarjota, ei suuruudessa vastaa sitä — usein suunnatonta — lisävaivaa, mikä sen valmistamisessa on ollut. Jokainen myöntää, ettei tarkinkaan poliisitutkintopöytäkirja ole sellaisenaan mikään kirjallinen taideteos, ettei sorsapillin ääni ole säveltaidetta ja etteivät tarkimmat valokuvat ole taiteellisimpia muotokuvia. Kuitenkin ovat yleisön käsitykset taiteen suhteesta luontoon siksi hämärät, että ne käytännössä ovat vieneet sen monet kerrat harhateille — tarpeellisen selvityksen ja oikaisujen puutteessa. Sellaisia väärinkäsityksiä saa meikäläisissäkin oloissamme huomata yltäkyllin, niin että on syytä käydä niitä vähän lähemminkin koskettelemaan.

Kävellessäni eräänä päivänä Helsingin katuja kauhistuini huomattessani kannettavan, kainaloista pidellen, nähtävästi kuollutta lasta, jonka kädet ja jalat riippuivat kankeina ja mieleeni välähti, että lapsi oli jäänyt vaunujen alle ja onnetonta nyt kannettiin hengettömänä kotia. Huomattessani kohta sen jälkeen, että kantajina oli joku palvelustyttö ja hänen ehkä 12-vuotinen hoidokkinsa, sain pian selville asian oikean laidan. Kannettava olikin vain nukke, puettuna muodinmukaiseen, oikeaan lapsen pukuun, nahkaisiin kenkiin y. muihin pukimiin. Luonnolliset hiukset lisäsivät todellisuuden vaikutusta, joka oli siksi voimakas, että en voinut poistaa itsestäni kammon tunnetta mennessäni ohi tuon kummituksen, jonka nyt selvästi näin nukeksi. Ihmettelin moista makua, sillä kaikesta päättäen lapsen vanhemmat olivat tahtoneet tarjota tyttöselleen

parasta, mitä voivat ja uhranneetkin siihen tiettenkin koko summan. Varmaankaan he eivät olisi myöntäneet tuota nukkea epätäiteelliseksi, vaikkakaan eivät sitä juuri taideteoksenakaan pitäisi.

Tämä ei ole ainoa esimerkki siitä, että sivistyneet vanhemmat eivät ole lastensa ajatusmaailmaa ja sieluelämää kehittäessään johdonmukaisia. Lapsille kerrotaan kyllä satuja, mitä rohkeimman mielikuvituksen muovailuja todellisista ilmiöistä, mutta aistimilla havaittavaan ympäristöön tutustuessaan he eivät saa nähdä mitään hienon fantasiaan tuotteita vaan moisia apinoimisen luonnottomia epäsikiöitä. Lasten leikkikalujen keksimisessä, valinnassa ja valmistamisessa onkin pilaantunut maku ja harhaan joutunut käsitys taiteen suhteesta luontoon mitä räikeimmin ilmennyt. Äänteleviä, liikkuvia, mahdollisimman luonnollisen näköisiä eläimen kuvia ostetaan runsaasti joka joulumarkkinoilta, sen sijaan kuin n. k. taiteellisista leikkikalusta puhutaan hyvin ylenkatseellisesti. Mikäli viimeksimainittuja on jo ollut yleisölle tarjolla, ne eivät tosin likimainkaan tyydytä korkeimpia vaatimuksia, sillä rikkaampi mielikuvaus, hienompi muotoaisti, helpompitoisuus ja sitä seuraava halvempi hinta hankkisi niille varmaan paljon uusia ystäviä, mutta kaikissa niissä sentään on nähtävissä oikea taiteellinen suunta, joka jyrkästi eroaa entisistä käsityskannoista. Tässä leikkikalukysymyksessä olisi syytä hakea oppia entisiltä kansan navertajilta jopa kansanlapsilta, sillä niiden keskuudessa on mielikuvaus liikkunut paljon vapaammalla alalla. Alkuperäinen kansan vaisto ja silmä onkin usein avoimempi käsittämään luonteenomaisimpia piirteitä ja siten herkempi taiteellisia muotoja tajuamaan, kuin pitemmälle kehittyneet ihmiset, joita sitovat kaikenmoiset ennakkomielipiteet, käsitystavan kaavamaisuus j. m. s. Siten ovat esimerkiksi Kalevalan tuntemattomat runoilijat, tuntematta edes taide-käsitettä, luoneet taideteoksia sellaisia, että harvat sivistyneistä aikalaisistamme edes ymmärtävät noissa jylhän fantastisissa kuvauksissa piilevää runollisen vapaata mutta erinomaisen sattuvaa kuvannollisuutta. Kansallisia aiheita löytyy kyllä myöskin leikkikaluihin, ettemme tarvitse käyttää saksalaisten keksimiä, joita ensimmäisten tšekäläisten taidelajien joukossa näkyi olleen. Toivottavasti en liene ainoa, joka soisin sata kertaa mieluummin poikani teiskaroivan esim. „Könnin kuokkamiehen“ kanssa kuin tyttäreni

jakavan hellyyttään sellaiselle nukkekummitukselle kuin mistä edellä kerrottiin.

Usein kuulee yleisön, kun on kysymys naisten käsityömalleista, valittavan uudenaikaisten mallien epäluonnollisuutta ja jäykkyyttä, samoin kaikenlaisten uusien koristemallien luonnottomuutta esim. väreihin nähden. Siinäkin kuvastuu yleisön väärä käsitys taiteen ja luonnon keskinäisestä riippuvaisuudesta. Toiselta puolen saattaa kyllä välistä olla syytä itse malleissakin siten, ettei ole pidetty riittävästi silmällä vastaavan luonnon luonnottomaisinta puolta ja nimenomaan sitä, joka juuri luonnossa enimmäkseen ihastuttaa. Tämä seikka onkin luonnon aihetta taiteeseen sovellettaessa melkein ainoana määrääjänä. Jos esim. kukan väri ei ole silmään pistävä, vaan sen muoto on kau-

nis, niin otetaan muodosta ne piirteet, mitkä sen sirouden määräävät ja valitaan väri aivan vapaasti. Taiteilijan on valittava luonnottomaimmat piirteet taikka vaan tärkein niistä, samoin kuin esim. runoilijalla on taidelakeja loukkaamaton oikeus kuvailta ainoastaan sankarinsa urhoollisuutta mainitsematta hänen muita lahjojaan. Toisin sanoen, taiteilija voi esineestään valita yhden hyvän puolen ja määrätä vapaasti muut sillä tavalla, että ne sulautuvat tuon tärkeimmän puolen kanssa sopuiseksi taiteelliseksi kokonaisuudeksi. Tällaista menettelyä kutsutaan kuvaamataiteessa stilisoimiseksi. Se, joka esittää luontoa tahi elämän todellisuushavaintoja stilisoimatta, tyyllittelemättä, on valokuvaaja eikä muuta.

Kontio.



PAIKKA KAIKILLE JA KAIKKI PAIKALLENSA.

TAIDOSSA KUNNIA KUNKIN, VAAN EI PARRAN PITUUDESSA.

TAIDOTTA ON MIELI TYHMÄ, KÄSI TYHJÄNÄ KEVIÄ.

SEPPÄ TARPEHEN TAKOVI, TAHKO KARVAN KAUNISTAVI.

Hallin historiasta.

Viime vuosina arkkitehtonisen elämämme vilkastuessa, kun varsinkin saksalaisia ja wieniläisiä vaikutteita huomaa kaikkialla, ei Englantikaan ole ollut osattomana meikäläisen uuden suunnan luomisessa. Se on varsinkin koti, joka eniten on sieltä päin saanut — yksityisasunnot, maalaiskartanot ja pikkuhuvilat —. Sillä epäilemättä on vieläkin englantilainen koti maailman kodikkain ja mukavin paikka. Muuhun käsitykseen ei voi tulla, ainakaan katsellessa ja lukiessa sitä koskevia kuvia ja kirjoituksia. Varsinkin pohjasovitus valoisine, mukavine ja ilmaavine huoneineen ja komeroineen on ollut ja pysyy hyvänä esimerkkinä meilläkin.

Selvimmän englantilaiseen alkuperään, jo nimi-tyksensäkin puolesta viittaa huviloissa käytäntöön tullut halli, joka meillä häilyy jonain eteisen ja arkihuoneen epämääräisenä välimuotona. Kuten tunnettua, on englantilaisessa talossa halli sen keskus, oleellinen pääosa, joka aina on säilynyt vaikkakin muoto ja merkitys aikojen kuluessa ovat vaihdelleet. Hallin historiaan liittyy varsin läheisesti koko englantilaisen yksityisasunnon historia, jota seuraavassa tullaan lyhyesti kuvailemaan toivossa, että se meikäläistäkin huvittanee. Seuraamme kehitystä varhaisimmista ajoista meidän päiviimme saakka.

Mitään jätettä varhaisemmilta ajoilta ei löydy, ainoastaan sen aikuisesta kirjallisuudesta käy selvälle, että viidennellä vuosisadalla maahan muuttaneilla anglosakseilla oli halli ainut huone. Se oli sekä isäntäväen että palvelijoiden yhteinen asuin- ja makuuhuone. Ruoka valmistettiin hallin keskellä olevalla avoimella liedellä ja savu kohosi ulos olki- tai ruokokatossa olevasta räppänästä. Seinät olivat savella täytetyistä puuristikoista, lattia savesta sotkettu, ovi punottu pajuvitsoista ja valoa saatiin huoneen pitkällä sivuilla olevien luukuilla peitettyjen aukkojen kautta. Varhaisin halli vastaa siis täydelleen meikäläistä savupirttiä. Ainoastaan paremmissa taloissa oli hallin perällä pienempi kamari isäntäväkeä ja näiden ylhäisempiä vieraita varten.

11:nellä vuosisadalla, kun normannit valloittivat maan, sai tämä näistä valloittajista ensimmäisen aristokratiansa ja näiden mukana ensimmäisen korkeamman sivistyksensä suoraan valmiina Ranskasta. Rakennuksetkin, normannilinnat vastaavat täydelleen samantapaisia rakennuksia muissa maissa. Näissäkin on kyllä halli päähuoneena mutta lisäksi tulee useita muita, kuten vastaan-

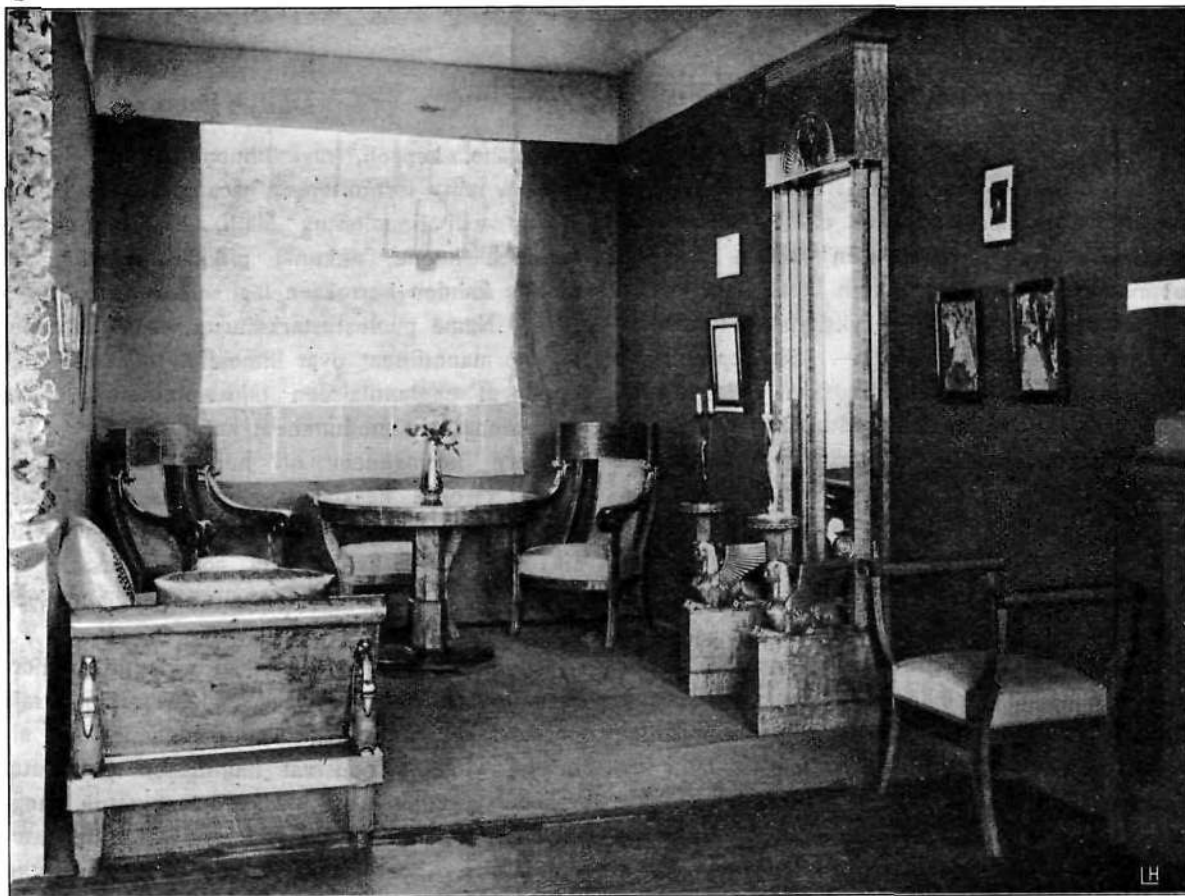
ottohuone, kappeli, makuuhuone y. m. Rakennus on tehty tornin tapaan useampaan kerrokseen ja vahvasti linnoitettu. Halli, joka on pitkänomainen huone, akkunat pitkällä seinällä, voi ulottua kahden kerroksen läpi samoin kuin kappelikin. Nämä puolustustarkoitusta varten rakennetut normannilinnat ovat ihmeteltävän vähän vaikuttaneet englantilaiseen talosommitteluun. Ne ovat ainoastaan jouduttaneet kehitystä.

Paitsi normanneja oli hengellinen säätykin, kuten yleensä keskiajalla, sivistyksen vaalijoita. Heidän asuntonsa luostarit olivat varsin täydellisiä ja pitkälle kehittyneitä sommittelussaan ja ovat nekin vaikuttaneet osaltaan englantilaisen talon kehitykseen.

Kuten historiasta tunnetaan sulautuivat normannit verrattain sukkelaan anglosakseihin ja raja porvariston sekä aatelin välillä pieneni. Eri ainekset yhdessä nousivat hallituksen tyranniutta vastaan ja vihdoin vuonna 1215 saavutetun „magna chartan“ turvissa kohosi porvaristo miltei aatelin tasalle. Porvariston vaurastuessa, vaurastuu englantilainen talokin. Vihamielisyyden hävitessä, häviävät rauhallisiksi asunnoiksi epämukavat linnoituksetkin. Linnanherrat viivähtävät usein maatiloillaan pitemmän aikaa, kunnes vihdoin jo kolmannentoista vuosisadan loppupuolella kokonaan muuttavat asumaan maakartanoihinsa ja linnoitukset jäävät vaan satunnaisiksi turvapaikoiksi. Näitä aikoja voi pitää englantilaisen talon, samoin kuin englantilaisen sivistyksenkin syntyaikoina.

Ominaista tälle talolle on, että halli taas on perushuone, jonka ympärille pienemmät huoneet keskittyvät. Vanha anglosaksilainen perusmuoto on säilynyt ja kehitys jatkuu vanhalle kansalliselle pohjalle. Kolmannella ja neljännellätoista vuosisadalla saavuttaa halli loistokautensa. Se kilpailee kirkkojen ja katedraalien kanssa komeudessa.

Hallin luonne vastaa aivan yhteiskunnallisia oloja, läänityslaitosta. Se oli jokapäiväinen kokouspaikka isännälle suurine seurueineen. Sinne kokoonnuttiin arkisin aterioimaan. Siellä juhlettiin ja pidettiin juominkeja, aina milloin mistäkin syystä. Siellä istui lordi oikeutta. Öisin nukkui isännän suuri seurue hallin lattialla. Olosuhteiden mukaan vaihteli hallin suuruus, mutta sovitus oli aina sama. Suunnikkaan muotoisen huoneen keskellä oli avoin liesi, peräpuolella askelta korkeammalla osasto herrasväkeä varten ja vasta-



SALINKALUSTOA

JARL EKLUND

päätä toisella lyhyellä seinällä parveke, galleria soittajia varten. Tämän alle oli laitettu etuhuone siten, että parvekettä tukevien pylväitten väliin oli lyöty seinä, missä oli kaksi halliin johtavaa ovea. Paremmissa tapauksissa oli tämän etuhuoneen edessä vielä eri porstut, mistä tavallisesti myöskin pääsi soittaja parvekkeelle kiertoporttasta pitkin. Muussa tapauksessa oli puinen porttas sisällä. Hallin perällä olevalla korotuksella aterioi isäntäväki sekä ylhäisemmät vieraat istuen poikkipäin asetetun pöydän takapuolella. Muu seurue istui huoneen kahden puolen, edellistä pöytää vasten kohtisuoraan asetettujen pöytien ääressä, selkä seinään, nämäkin samoin vaan toisella puolen pöytää. Tämä pöytäjärjestys säilyi läpi koko keskiajan aina renessanssiajalle saakka. Vieläpä nytkin Oxfordin ja Cambridgen yliopistoissa sitä noudatetaan. — Professorit istuvat korokkeella ja ylioppilaat pitkin seinää —. Tuli loimuaa keskiliedellä valtavien pölkkyjen ylläpitämänä, joita tukemaan on asetettu takorautainen pukki. Vuosisatojen läpi säilyi tulisija hallin keskellä, vaikka muihin huoneisiin asetettiin kaminat seinälle.

Valoa saatiin kahden puolen olevista akkunoista, jotka kahdennella- ja kolmannellatoista

vuosisadalla olivat vielä aivan pieniä luukkuja ja vasta neljännellatoista vuosisadalla suurenivat muhkeiksi kirkon akkunoita lähenteleviksi. Näistä ne erosivat siinä, että akkunan edessä oli aina istuin-omero — nisch —, missä kahden puolen oli joko kiviset tai puiset pienet penkit. Sitäpaitsi olivat hallin ruudut irtonaisissa puitteissa — sitte kun lasia alettiin käyttää — eikä piellissä kiinni kuin kirkoissa. Lasi kun oli kallisarvoista, niin herrasväen poismatkustaissa otettiin ruudut irti akkunoista, etteivät särkyisi ja peitettiin aukot puuluukuilla. Ennen lasin käyttöä oli yksinomaan puuluukut.

Hallin katto lepäsi poikkeuksesta näkyvissä olevilla puisilla kattotuoleilla, joiden huippuunsa kehittynyt taiteellinen käsittely muodostaa loistokohdan Englannin arkkitehtuurihistoriassa. Tämä kattamistapa tuli suosituksi ei ainoastaan hallirakennuksissa vaan myöskin kirkoissa, ja tokko lienee väärin otaksua, että viimeainittuihin ne juuri johtuivat hallista. Ainakin on huomattava, että Ranskasta siirtyneeseen goottilaiseen konstruktio-niin Englannissa heti liittyi puukattotuolit, joiden valmistamisessa englantilaiset puusepät olivat täydellisiä mestareita. Ensimmäiset suuremmat hallit olivat kolmilaivaisia ja kattoa kannatti joukko



RUOKASALINKALUSTOA

MAX FRELANDER

joko puu tahi kivipylväitä. Esimerkkinä näistä on vielä säilynyt halli Oakham Castléssa sekä ensimmäinen Vestministerhalli Lontoossa, valmistunut v. 1100. Paras jäännös on „Kuningashalli“ Vinchesterissä, rakennettu Henrik III:ttä varten vanhaan normannilinnaan. Puukattotuoli kehittyi vähitellen mahtavaksi itsensä kannattavaksi kattotuoliksi. Poikkikulkevat yhdistävät vasat jätettiin pois ja sidepuita asetettiin mahdollisimman harvaan. Pyrittiin avaraan holvimaiseen muotoon. Katto oli kuin kumoon käännetty laiva. Katon keskellä oli alkua ajoilta saakka säilynyt aukko, mistä poistui avoimelta liedeltä kohoava savu. Keskiaikaiset rakennusmestarit koristivat sen taiteellisesti. Katolle aukon päälle asetettiin n. k. kattoratsastaja, pieni sivuilta auki oleva tornilaitos, joka samalla suojasi aukkoa sateelta. Katto oli 13:nella- ja 14:nellätoista vuosisadalla sängen jyrkkä, mutta loiveni vähitellen.

Hallin sisustus oli jo neljäntoista vuosisadalla hiukan rikkaampi. Seinät olivat rapatut ja yläosassa oli tavallisesti maalauksia. Näihin aikoihin tuotiin ensimmäiset matot Englantiin. Ne pääsivät koristamaan peräseinää, herasväen puolta. Huonekalut olivat aivan alkuperäisiä, muutamia penkkiä ja pöytiä, jotka nekin

olivat suurimman osan keskiaikaa vaan ruokajoiksi pukkien päälle asetettuja lautoja.

Tämäntapainen oli halli loistokaudellansa aina 15:lle vuosisadalle saakka. Kautta aikojen on keskiaikainen halli puukattotuoleineen pysynyt englantilaisten arkkitehtien lempiaiheena. Se on säilynyt perusmuotona suurille saleille kouluissa ja raatihuoneissa y. m.

15:des vuosisata oli kuten historiasta tiedämme Englannissa yhteiskunnallisten mullistusten aika. Tätä vuosisataa voi pitää läänityslaitoksen ja orjuuden loppuna, joskin viimemainittu vasta lopullisesti lakkautettiin 1660. Kaikista käsityöläisistä ja maatalviljelevästä väestöstä tulee nyt vähitellen vapaa palkkaa nauttiva työväestö, ne eivät enää kuulu linnanherroille, joista Ruusujen sota köyhdytti monta niin perinpohjin, että usea mahtavista linnoista joutui rikastuneen porvariston käsiin. Ruudin keksintö muutti sota- ja puolustustavat. Uusien maanosien löytö, kompassin avulla parantunut merenkulku, kaikki nämä eivät voineet olla perinpohjin vaikuttamatta. Yhä vilkastuneen liikeyhteyden kautta tultiin enemmän tekemisiin sivistyneemmän ja hienostuneemman Ranskan kanssa, jonka vaikutus muiden maiden yksityiselämään jo silloin alkoi tuntua. Kaikki tämän-



TAMMINEN RUOKASALIN KALUSTO

E. ELENIUS

tapaiset seikat yhdessä olivat omiansa muuttamaan keskiaikaisen asuntohanteenkin aivan toiseksi. Syntyy jonkinlainen ylimenomuoto, myöhäisgoottilainen talo, josta sitte kehittyy kuningatar Elisabethin aikana englantilaisen talon täydellinen perusmuoto.

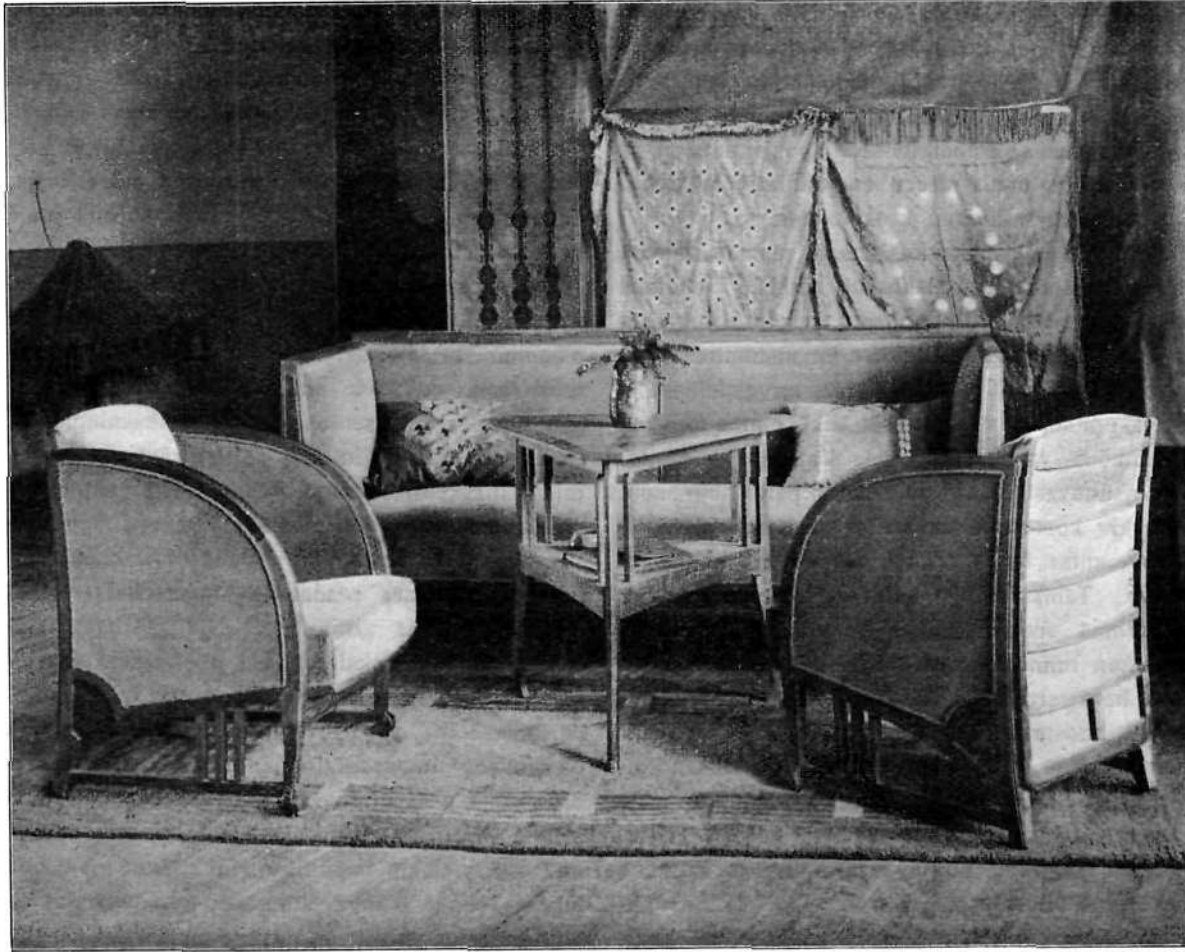
Uudet olosuhteet vaikuttavat suuresti talon pohjamuotoon. Hallin arvo ja merkitys vähitellen hävi, kun taas muiden huoneiden merkitys kasvaa. Halli oli oikeastaan ollut läänityslaitoksen ruumiillistunut ajatus. Sen olemassaolon teki välttämättömäksi jokaiselle lordille kuuluva suuri seurue, palvelijat, sotaväki, alustalaiset ja orjat. Näiden kaikkien hävitessä jää huonekin tarpeettomaksi. Tosin pysyy halli vielä päähuoneena tällä vuosisadalla, mutta seuraavalla se on jo miltei yksinomaan sisäänkäyntihalli. Sitä käytettiin kyllä vielä yleisesti ruokasalina ja juhliittiin siellä sekä pidettiin juominkeja, mutta makuuhuoneeksi sitä ei ollenkaan enää käytetty. Yleensä säilyttää halli vielä entisen sisustuksensa ja pohjamuotonsa. Herrasväen puolelle lisätään pieni erkkeri joko toiselle, tai symetrian vuoksi molemmille sivuille. Avoin liesi keskeltä häviää myös vähitellen ja tilalle tulee seinille asetetut suuret kamiinat, niinkuin muissakin huoneissa, joiden luku on suuresti

lisääntynyt. Löytyy jo erityinen arkihuone, useita makuuhuoneita, lastenhuone, huoneita palvelijoille ja kaikenlaisia säiliöitä keittiön ja makuuhuoneiden yhteydessä.

Puhuessa hallin historiasta ei juuri tarvitsisi kosketella Elisabethilaista aikaa, sillä hallista on nyt yksinkertaisesti muodostunut sisäänkäyntihalli, valtaeteinen. Mutta koska aikakautta voi pitää varsinaisen englantilaisen talon syntyä aikana on välttämätöntä saada jonkinlainen yleiskäsitys ajasta ja sen hengestä.

Paitsi seuraelämän ja henkisen kulttuurin perusteita, laskettiin elisabethiläis-aikaan myös ennen kaikkea perustus maan rikkauksille. Näihin aikoihin alkaa ulkoisilta kauppareiteiltä raha virrata Englantiin, joka meno yhä on jatkunut. Merentakaiset valloitukset, uudet siirtomaat ja onnistunut sisäinen taloudenhoito, kaikki nämä kohottivat maan yleiseen hyvinvointiin. Scotlandin liittäminen Englantiin yhä vahvisti maan poliittista mahtavuutta.

Vieläkin tuntuvampia kuin taloudelliset ja poliittiset muutokset, olivat sisäiset henkiset virtaukset. Itäiset kulttuurituulahdukset, jotka kertoivat kerran kukoistaneesta muinaisuudesta, olivat jo kauan järkyttelleet keskiaikaista kulttuuriraken-



HUONEKALURYHMÄ HERRANHUONEESTA

SIGURD FROSTERUS

netta. Mutta huomattava on, että täällä nämä tuulahdukset tuntuivat aivan päinvastoin kuin mannermaalla, enemmän tieteellisellä kuin taiteellisella alalla. Tänä valtavana henkisen vapautuksen aikana vapaudutaan myöskin hengellisen säädyn johdosta, joka tähän saakka yksin on ollut henkisten hyvyksien vaalijana. Reformationin jälkeen joutuvat kirkkojen suuret rikkaudet kuninkaan käsiin. Näitä odottamattomia rikkauksia voidaan nyt käyttää koulujen, yliopistojen, palatsien ja mautilojen rakentamiseen. Rikkaus tuo tullessaan ylellisyyden ja taipumuksen komeaan elämään ja loistoon. On luonnollista, että laajalle ulottuvia muutoksia täytyi tapahtua rakennuksissakin ja etenkin pohjasuunnittelussa.

Huomattava suunta elisabethilaisessa pohjasuunnittelussa on pyrkimys symetriaan sovituksissa. Pohjamuoto muistuttaa E kirjainta tai umpinaista neliötä. Porttikäytävän ollessa yhdellä sivulla asetetaan hallin sisäänkäytävä vastapäätä toiselle, samalle viivalle. Hallin sisäänkäytävä oli aina ennen ollut lyhyellä sivulla parvekkeen alla, mutta nyt täytyy sen pohjasovituksen symetrian vuoksi siirtyä pitkälle sivulle. Alkuperäinen goottilainen

perusmuoto siten kokonaan häviää ja mahtavasta keskiaikaisesta salista tulee yksinkertaisesti sisäänkäyntihalli, välittäjä eri huoneiden välillä. Pohjasovituksen herrasta tulee palvelija. Vähitellen, joskin epäröiden, riistetään hallilta sen entinen mahtavuus niin tyyten, että tuskin jälkiä entisestä tuntuu. Hallin valtahuone-merkityksen valtaavat vastaanottohuone ja n. k. pitkägalleria. Se oli hyvin pitkä, voi olla aina 70 metriä, ja kaitainen huone, muutamine erkkereineen ja kamiineineen. Seinät olivat puulla peitetyt ja katto kallisarvoinen, kullattu tai maalattu stukkikatto. Seinillä mattoja ja tauluja. Täällä pidetään nyt juhlat, leikit, maskeraadit ja sentapaiset.

Muuten huoneiden luku kasvaa suunnattomasti. On linnoja, joissa voi olla parisataa huonetta. Ne ovat tietysti useammassa kerroksessa ja tarvitaan näitä varten portaitakin. Paitsi erityistä mukavaa ja mahtavaa porrashuonetta asetetaan halliinkin usein leveät avonaiset tammiporaat, entisten pienten kiertoportaiden tilalle. Portaisiin keskittyy myöskin aikakauden loisto. Talouspuoli kasvaa myös mukavuudessa ja laajuudessa.

Mutta vilkasta kehitystä seuraa tavallisesti taan-

tumus. 17:llä ja 18:lla vuosisadalla keskeyttävät vieraat ainekset kehityksen. Kodikkaisuuden ja mukavuuden tilalle pyrkii ulkonainen loisto, kunnes taas vasta 19:llä vuosisadalla uudelleen palataan entiseen elisabethilaiseen pohjamuotoon ja siitä vihdoin moderniseen englantilaiseen taloon, jota seuraavassa hiukan kosketellaan.

Tänä tieteellisenä vuosisatana aletaan talojen pohjasovitusakin tieteellisesti tutkia. Otetaan huomioon tarkoitus, punnitaan tarkoin kaikki kehitysmahdollisuudet. Tutkitaan ilmansuuntien merkitys eri huoneille, valosuhteet, terveydelliset ja yhteiskunnalliset vaatimukset sekä ennen kaikkea käytännöllisyys ja mukavuus. Talouspuoli eroitetaan asuttavasta osastosta, samoin palvelijain puoli. Nämäkin koetetaan tehdä riippumattomaksi isäntäväestä, antaa heille rauha, jota isäntäväki itsekkin haluaa. Tämän uuden kehitystyön esitaistelijoina on ryhmä scottilaisia arkkitehtejä. Paitsi näillä oli kuten tunnettu myös kirjailijoilla suuri osansa tässä herätystyössä. Tunnetaanhan John Ruskin, jonka innostusta liehtovat kirjutukset sytyttivät nuoria mieliä ja herättivät harrastusta asiaan kaikissa kansankerroksissa. Kotitaiteessakin on paljo ennen puhuttu sellaisten miesten kuin Morrisin, Norman Shaw'in, Voysey'n, Baillie-Scott'in ynnä muiden vaikutuksesta. Kävisi pitkäksi tässä yhteydessä ruveta selvittämään laajaperäistä kehitystä. Lienee parasta koettaa pysytellä yksinomaan asiassa, hallissa.

Niinkuin äsken jo mainittiin, eroitetaan asuinhuonepuoli ja talouspuoli toisistaan. Asuinhuonepuolen keskuksena on halli. Se on taas saavuttanut huomattavan sijan suurissakin taloissa ja kohonnut eteisen asemasta huoneeksi. Viimeisellä vuosisatapuoliskolla sitä ei puutu ainoastaan talosta. Historiallinen halli-aihe oli aivan liian kiitollinen ja rakas, jotta se vaan niinkään helposti olisi voitu sivuuttaa. Erityisellä lämmöllä ovat hallia käsitelleet arkkitehdit sellaiset, kuin Norman Shaw, Ernest George ja Eden Nesfield. Ovatpa aivan tarkkaan jäljitelleetkin keskiaikaista hallia, joka yrittää tulla taaskin ylellisyyskapineeksi. Sillä ei ole oikein vakinaista tarkoitusta. Ei ole tilaisuutta käyttää hyödyksi sen suurta kuutiosäältöä. Halli ulottuu nimittäin kahden kerroksen läpi niinkuin ennenkin. Juhla- ja tanssaliksi on se aivan liian lähellä sisäänkäytävää. Se jää pakostakin näytehuoneeksi. Soittajaparveketta käytetään korridorina ylhäällä olevien huoneiden välillä, joten sieltä on tilaisuudessa nauttimaan hallin aikaansaamasta esteettisestä vaikutuksesta. Porras toiseen kerrokseen ei tavallisesti ole hallissa, niinkuin yleisesti otaksutaan, vaan aivan erityisessä porrashuoneessa. Ollaan sitä mieltä,

että sisässä oleva porras häiritsisi kodikkaisuutta ja rauhallisuutta ja antaisi helposti yleisen rakennuksen leiman. Vaatimattomat jyrkät portaat suoraan hallista johtavat ainoastaan aivan yksityisiin makuuhuoneisiin. Vaikka Englannissa portaat hallin sisällä ovatkin verrattain harvinaisia, on meilläkin tullut yleiseksi käsitys, että juuri portaat hallissa olisivat aito-englantilaista.

Joskin keskiaikainen halli oli ylellisyyskapine, sattui kumminkin muutamissa paikoissa varsinkin pienemmissä taloissa, missä se sattui sijaitsemaan mukavasti, että osa kotielämästä vetäytyi sinne, siitä tuli perheenjäsenten mieluinen oleskelupaikka. Sattui niin, että siitä tuli eniten käytetty huone, missä lueskeltiin, soitettiin, juteltiin ja mihin kerääntyttiin aterioiden edellä. Tämänpä huomasivat muutamat arkkitehdit viittaukseksi, miten muinoinen halli taas saadaan päähuoneeksi — siitä tehdään samalla arkihuone. Nyt jää taas arkihuone tarpeettomaksi tyhjäksi huoneeksi. Koetetaan sovittaa niin, että arkihuoneesta tulee aamupäiväoleskelu- ja naistenhuone ja hallissa taas oleskellaan iltapuolella. Pienemmissä taloissa tehdään siitä pääasuinhuone, vieläpä samalla ruokasali ja biljardihuonekin. Ja lopulta on tultu siihen, että yhä vieläkin hapuillaan sinne tänne. Toisissa taloissa on se komea etuhuone, joka taloontulijan tervetulleeksi toivottaa, toisissa merkityksetön lisähuoneluvussa ja toisissa taas talon perhe-elämän polttopiste. Yleensä on halli kuin talon avainjohon kaikki tai useimmat asuinhuoneet purkautuvat. Tämän avulla vältetään englantilaisessa talossa harvoin esiintyvä korridorisyysteemi.

Pienemmissä samoin kuin suuremmissakin taloissa ilmenee epävarmuutta hallin käytännössä. Useimmat koettavat pysyttää hallia enemmän suljettuna asuinhuoneena, toiset taas välittävänä etuhuoneena. Näissä halli kulkee vaan yhden kerroksen läpi.

Missä muodossa halli esiintyneekin niin aina pyritään sille antamaan kumminkin kodikkaampi leima, kuin tavalliselle eteiselle. Siinä piileekin ehkä sen suloinen viehätys — kylmästä koleasta ilmasta astutaan heti lämpimään kodikkaaseen huoneeseen, joka tutunomaisesti tervehtää tulijaa. Hallissa on aina, pienemmissäkin taloissa kamiina, mattoja lattialla ja huonekaluja ja kodikkaisuuden vuoksi pysähtyy se ensikerrokseen. Seinät peitetään mieluummin laudoituksella ja katossa ovat kannattajat usein näkyvissä. Usein on akkunoissa lasimaalauksia ja seinilläkin voi olla maalattu friisi. Lattia on marmori- tai muista kivilaaatoista, mieluummin kumminkin kovasta puusta. Läpijuoksevia mattoja ei ole, mutta paksu matto keskialtialta ja kamiinan luota harvoin puuttuu. Vä-

littömästi ulko-oven eteen on aina upotettu kokosmatto. Suurissa maakartanoissa vielä mielisuosiolla käytetään komeita puukattotuoleja keskiaikaiseen tapaan. Seinät ovat korkean puupaneelin yläpuolelta rapatut, akkunoissa maalauksia tai värilaseja ja seinustalla leikkauksilla koristeltu puuporras. Kaupunkitaloissa sisustetaan porraskäytävä usein hallin tapaan. Missä tilaa on niukalta on halli vaan kaitainen kuisti. Toisissa se taas laajenee suurempiakin vaatimuksia vastavaksi kodikkaaksi ja siroksi talon keskushuoneeksi missä on erkereitä ja istuinkomeroita. Missä porraskäytävä liittyy halliin on se tavallisesti vaan alkupäästään avoin ja sitten häviää.

Hallin kalusto on varsin vaihteleva aina tarpeen mukaan. On muutamia huonekaluja, joita siellä tavallisesti tapaa. Niihin kuuluu raskas hallipöytä penkkeineen. Joskus tapaa siellä pyöreän lahvipöydänkin. Pöytää tarvitaan esineiden satunnaista sille laskemista varten tullessa ja lähtiessä. Tämä pöytä on sivummalla, jotta suuremmissa halleissa tilaa jää vielä keskellä olevalle pöydälle ja kamiinan luona olevalle. Viime mainitun luona on aina, joko pari mukavaa nojatuolia tai sohva,

missä vieraat voivat odotella. Ovenluona on vielä odotteleville läheteille tai palvelijoille muutamia tuoleja tai penkki, kaikki yleensä varsin raskaita. Pienemmissä halleissa on aina teline, missä on peili ja laatikko harjoja ja kampaavarten. Tämä on aina vaatenaulakon läheisyydessä. Jos hallin vieressä on erityinen vaatekomero on teline tietysti siellä. Hattuja varten konsoleilla lepääviä messinkitankoja. Muuten tapaa hallissa usein raskaita kaappeja ja kirstuja. Puuaine on yleensä tammea tai mahonkia. Asiaan kuuluva kapine hallissa on vielä suuri seinällä seisova kaappikello ja katossa riippuva lyhty.

Missä halli taas on asuinhuone, siellä on se kalustettu sen mukaan. Tayallisesti on siellä silloin piano ja biljardi. Se muodostaa silloin miellyttävän oleskeluhuoneen, jossa kullakin on omat ajanviettonsa esillä. Sellaisiin suuriin halleihin asetetaan kernaasti porrastodestin kanssa yhteydessä oleva parvekekin, josta voi nähdä yli kodikkaasti sisustetun hallin. Tällaisissa esiintyy esiintyy entinen romantinen tunnelma uudelleen sydäntä ja silmää hivelevänä ja tällainen halli se maakartanossakin pysyy talon lempihuoneena.

Käytännöllisiä ohjeita.

Taulujen kehyksiin y. m. käytettyjen plastillisten koristeiden valaminen.

Valinaineen kiinteänä osana ovat alabasterikipsi ja bologneliitu erinomaisten hyviä, mutta tavallinen kipsikin tai sampanjaliitu käyvät laatuun samoin kuin tavallinen puhdistettu liitukin. Otetaan tavallisesti 2 osaa kipsiä ja yksi osa liitua, jotka huolellisesti kuiviltaan sekoitetaan ja varistellaan siivilän läpi. Jauhosekoitusta hämmennetään kuumaan liimaveiteen siksi, että seos käy sakeasti juoksevaksi ja valetaan se vielä kerran siivilän läpi. Jos jauhosekoituksessa on enemmän liitua, saa liimavesi olla laihempaa, kun taas pienempi liitumäärä vaati enemmän liimaa. Liiman tarkoituksena on hidastuttaa kipsin liian nopeata kovettumista. Valinaineelle yleensä on edullista, että se kovettuu hitaasti, sillä silloin voi samalla kertaa tehdä sekoitusta suuremman määrän ja ennättää kumminkin valamisen toimittaa levollisesti tarvitse-

matta pelätä ennenaikaista jäähmettymistä,

Sitäpaitsi antaa liima kipsille erityisen kovuuden ja luonnollisesti sitä enemmän, mitä lujapitoisempaa liima on, kuitenkin ei sen tule olla vahvempaa kuin 1 osa liimaa 8 osaan vettä, koska aine muuten helposti kutistuu. Myöskin tulee käyttää vaan n. k. Kaniniliimoja tai shelatiinia, sillä muut liimalajit myös helposti kutistuvat,

Aineelle sisäistä yhdessäpitoisuutta voi antaa paperi niin ettei se helposti rapeudu eikä murru, sitäpaitsi tekee se aineen kevyemmäksi, mikä seikka kuljetettaissa on erittäin suuresta arvosta. Korkkijauhot samoin saavat aineen keveämmäksi, kuitenkin on paperilla aina etusijansa, liuskakivijauhot saattavat aineen kovemmaksi ja raskaammaksi, kuitenkin yhdistämällä paperia sekoitukseen saa eroituksen poistumaan.

Tähän tarkoitukseen on silkkipaperi ja liimaamaton painopaperi parasta. Paperi on revittävä pieniksi palasiksi, sitten kuumassa vedessä liotettava pehmeäksi ja jollakin

puulla survottava pieneksi, kunnes se on oikein hienoa, sitten kaadetaan kipsisekoitusta kuumaan liimaan, niin että se tulee jotakuinkin paksuksi, sitten lisätään paperiliuos ja kaikki tämä perinpohjin puulla hämmennetään. Lopulta tehdään aine liimavedellä ohuemmaksi ja sulavammaksi, niin että sitä voi ruveta valamaan. Senkautta, että aine ensin sekoitetaan paksuksi ja sitten ohennetaan, käy mahdolliseksi, hienontaa kaikki muhkurat helpommin. Koska paperimäärä suuresti vaikuttaa aineen laatuun, niin ei suinkaan ole samantekevää miten paljo sitä sekoitetaan. Tavallisesti ei panna liimaan sekoitettuun kipsiseokseen enempää kuin kolmas osa paperiliuosta; kumminkin saattaa sekoitus, olla hyvin erilainen.

Tässä esimerkiksi muutamia:

30:sta osasta kipsiä ja 15:sta osasta paperiliuosta, jotka oivallisesti keskenään sekoitetaan ja sitten ohennetaan, tulee hyvin heikko, helposti kuivuva sekoitus. Se on pehmeän puun kaltaista kovuudeltaan, sitä voi samoin muokkailla ja on kuivu-

neena yhtä raskasta kuin vesi.

30 osaa kipsisekoitusta, 12 osaa paperiliuosta.

30 osaa kipsisekoitusta, 10 osaa paperia, 5 osaa liuskakivijauhoa; sekoitus heikompia aineita varten, joltisenkin kovaa.

30 osaa kipsisekoitusta, 8 osaa liuskakivijauhoa, sekoitus heikompia aineita varten, jähmettyy jonkun verran nopeammin.

30 osaa kipsisekoitusta, 10 osaa liuskakivijauhoa, 5 osaa paperia.

40 osaa kipsisekoitusta, 5 osaa paperia. Sekoitus voimakkaampia aineksia varten, kuivuu nopeammin, ei murru helposti, ei ole koskaan kuitenkaan niin kovaa kuin puu. Liimaa on saman verran kuin 1: 8; jos sitä vähentää, niin voi toisten aineiden vaikutus kipsissä lisääntyä. Liuskakiveä voidaan korvata liidulla.

Kipsin ja paperin suhteet ovat tilavuusosia eikä painosia. Tarpeeksi kuuma seos kaadetaan sitte liinaöljyllä vallettuihin vormuihin, jonka jälkeen pienemmät esineet pian 5—15 minutissa niin paljon jähmettyvät, että ne voidaan ottaa vormuista, vahvemmat esineet vaativat pitemmän ajan jähmettyäksensä, koska liima näissä hitaammin jäähtyy. Kun seos on käynyt vormussa niin elastiseksi kuin kummi, että sen siis voi ottaa pois, on liima jähmettynyt. Kipsi jähmettyy liiman takia vasta myöhemmin — muutamien tuntien kuluessa. — Mutta myöskin paperi hidastuttaa kipsin kovettumista ja kun se sitäpaitsi omaa vielä sen ominaisuuden, että se säilyttää joltisenkin kauan seoksessa löytäviä nesteitä, niin pysyisivät vahvemmat ainekset,

jos ne sisältäisivät liian paljon paperia, useita päiviä elastisessa olomuodossaan. kunnes kipsi vihdoin rupeaisi kovettumaan.

Seokselle voi antaa myöskin mielenmukaisen värin sekoittamalla joukkoon eri värejä. Lisäämällä pienen erän alunaa ja lyijysokeria liimaan saadaan aine sulavammaksi ilman, että sen kovuus pienenee. Jotta valetut esineet olisivat kestävämpiä tehdään niille runko rautalangasta tai puusta.

Oikaisu: Viime numerossa kutsuttiin Pietarin näyttelyssä ollutta arkkite. Väinö Keinänen piirtämää paviljonkia Graniitti- ja vuolukivi-yhtiön paviljongiksi, se kuuluu Itäsuomen graniittiosakeyhtiölle.

Taideteollisuusyhdistyksen kevätnäyttely. Tässä numerossa olevat neljä huonekaluryhmää: salinkalustoa, Jarl Eklund; ruokasalinkalustoa, Max Frelander; sama, E. Elenius ja ryhmä herranhuoneesta, Sigurd Frosterus. ovat Taideteollisuus yhdistyksen viime keväisestä näyttelystä.

Piirustuskilpailu.

Suomen taideteollisuus Yhdistyksen arpajaistoimikunta kutsuu täten asiaaharrastavia kilpailemaan Yhdistyksen vuosiarpajaisten päävoiton piirustuksista.

Kilpailu käsittää arki-(olo) huoneen sisustuksen; huoneen lattiapinta noin 25 m², muut suhteet sekä sisällinen järjestely on kilpailijan vapaasti määrättävänä.

Kilpailijalle ohjeena mainittakoon huoneeseen seuraavat esineet: kirjakaappi eli hylly, pieni kirjoituspöytä ja tuoli, huonekaluryhmä, käsittävä pöydän, tuolia, nojatuolia ja sohvan — viimeksi mainittu joko vapaasti seisova tahi seinään kiinnitetty; ryhmä siten järjestettävä, että se huoneessa muodostaa rauhallisen ja mukavan istumapaikan. Mattoja, ovi- ja ikkuna-verhoja, pöytä- ja kattolamppuja, kynttiläjalkoja y. m. voidaan huoneeseen vapaasti suunnitella.

Huonekalut ovat tehtävät mukavia, vahvoja, käytännöllisiä, välttämättä suuritöisiä ja kalliita sovitelmia.

Huonekalujen, mattojen y. m. suurempien esineiden piirustukset ovat tehtävät väritettyinä kaavassa 1: 10, pienemmät esineet 1: 2 ja on ne huoneen sisustuksen perspektiivisen kuvan 20 × 25 cm. kera jätettävät Taideteollisuusyhdistyksen arpajaistoimikunnalle Ateneumiin ennen 10 p. marraskuuta klo 12 päivällä.

Jos vähintään neljä kilpailuun hyväksyttyä ehdotusta yllämainitun ajan kuluessa toimikunnalle on jätetty, jaetaan kilpailussa 4 palkintoa: I Smk. 400:—, II Smk. 300:—, III Smk. 200:— ja IV Smk. 100:—.

Ne kilpailuun osaaottaneet, joiden ehdotukset tulevat käytettäväksi, saavat tehdäksensä työpiirustuksia erityistä korvausta vastaan. Palkintolautakuntaan kuuluvat arpajaistoimikunnan jäsenet: Arkkitehdit Bertel Jung, Armas Lindgren, H. Lindberg ja H. Neovius, koristemaalari F. Vuori ja toimikunnan sihteeri arkk. W. Palmqvist.

Kotitaide X sisällys: Kirjoituksia: Sananen ruotsalaisista huvilarakennuksista, kirj. H. S—g. — Luonto ja taide, kirj. Kontio. — Hallin historiaa, kirj. T. K. — Käytännöllisiä ohjeita. — Kuvia: Ruotsalaisista huvilasiirtoista 6 kuvaa. — Taideteollisuusyhdistyksen kevätnäyttelystä 4 kuvaa. — Piirustuskilpailu.

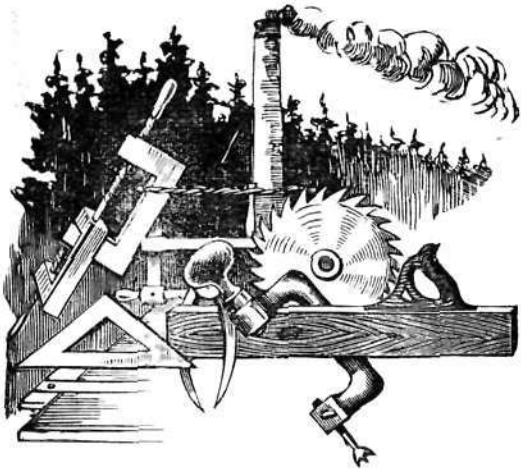
HELSINGIN PUUSEPPÄTEHDAS

Lastenkatok. 5

OSAKEYHTIÖ

- Helsingissä -

Sähköosoite:
PUUSEPPÄ
Puhelin 13 53



Valmistaa
Huonekaluja,
Konttorin-,
Kirkkojen-,
Puotien- y. m.
sisustuksia.

Ikkunoita, Ovia, Parkettilattioita sekä kaikkia puusepän alalle kuuluvia töitä.

Sanduddin

Tapetti- & Mattoliike

Helsinki P. Esplanaadik. 25 telef. 49 79
on maamme vanhin, suurin ja ajan-
mukaisemmin järjestetty erikoisliike

Tapetti ja Mattoalalla

Haaraosasto Wiipurissa Aleksanterin-
katu 19 telef. 13 05

A. ALM'in Tapetti- ja Värikauppa

III Iso Roopertink. 1. III
myy kaikkia lajia III

Maalarivärejä ja suteja

sekä värjättyjä ja painettuja

Linoleummattoja.

Vahakankaita, Tapetteja, Friisejä ja Nauhoja
y. m., y. m.



ERIKOIS-LIIKE

TAITEELLISILLE

UUTUUKSILLE

Tapettien,

Friisien

ja

Linoleumien alalla

HELSINGIN UUSI
TAPETTI LIIKE.

UNIONINKATU 28.

W. Salvén

Puhelin 924.

Suomen Käsityön Ystävät

Unionink. 23 — Puhelin 22 20.

Myy ja järjestää kaikenlaatuisia korusompeluja, kuin myös kutomatöitä.

Suomen Kultaseppä-O.-Y.

Aleksanterink. 15.

Edullisin kulta-, hopea- ja uusihopea
y. m. esineitten osto- ja tilauspaikka.

Huokeimmat hinnat!

Myymlöitä: Turussa Aurank. 12; Tampereella Kauppak. 8.

Westerlund & C:o

Telef. 11 17 Helsinki Telef. 11 17

Parhaimpia Kone-, Sylinteri-
y. m. öljyjä. — Konsisteeri-
rasvaa, Vaseliiniä, Tärpättä,
Pakninkia, Konehihnoja,

Trasselia, Nuuraa, Presen-
ninkiä, Ulkolaisia puulajeja,
Liimaa, Armatureja, Ruis-
kuja y. m.

Hietalahden Osakeyhtiö

Höyläys-, Puuseppä- & Huonekalu-
tehdas, Verhoilu- & Koristetyöpajat.

Helsingissä, Hietalahdenrannan ja Nuoranpunojankadun kulmauksessa. Puhelin 48. Huonekalunäyttely Nuoranpunojankadun 2:ssa & Lundqvist'in Liikepalatsissa, Puhel. 37 84.

Suomen Väri & Vernissatehdas Osakeyhtiö

Etelä Esplanadinkatu 8 Helsinki Haaraosastoja:
Puhelin 85 Porissa, Viipurissa ja Turussa

Englantilaisia, ranskalaisia, hollantilaisia ja saksalaisia Suurin varasto kaikellaisia kuivia ja tuoreita värejä,
piirustusaineita, harppilaatikoita, piirustuslautoja, vernissoja, öljyjä, lakkoja, sutija, liimaa y. m.
tussia, vesivärejä y. m. y. m. maalarin tarpeita.

Jälleenmyyjille edullisin ostopaikka.

JOHAN ERICSSON

PUUSEPÄNTEHDAS JA
HUONEKALUJEN TAIDEATELIEERI
HALLITUSKATU 14.



Sekä puisia että teräksisiä
HIHNAPYÖRIÄ,
oikeita Jenkins Venttiiliä,
CARBORUNDUM KIVIÄ,

Kalkellaisia 1:ma
KONEHIHNOJA
ÖLJYJÄ

ja voiteluaineita, trasselia,
letkuja ja pakninkia.

Osakeyhtiö T. E. CRONVALL.

A.-B. K. H. Renlund O.-Y.

Rakennusaineita.

Valurakennusaineita, Rautapalkkia, Rata- ja Raitiotiekiskoja,
Sementtiä, parhaimmilla merkeillä varustettuja.

Tulenkestäviä- ja Punasia tiiliä.

Sammutettua ja sammuttamatonta kalkkia, Kattopeltiä, mustaa
ja galvanoitua, Katto- ja Seinähuopaa, Pinkopaperia, Asfaltti-
lakkaa, Kivihiilitervaa, Puutervaa.

Ikkunalasia. Korkkimattoja.

Ovi- ja Ikkunaheloja uusinta mallia.

S. Vuorio



Maalariliike ja
Tapettikauppa



Aleksanterinkatu 9. Helsinki.

Viiniläinen Huonekalu-Varasto

Rydman & C:o

Aleksanterink. 11.

Kaikenlaatuisia huonekaluja, kankaita, verhoja,
uutimia, mattoja y. m.

Erikoisosasto amerikalaisia konttorihuone-
kaluja.

LEVITTÄKÄÄ KOTITAIDETTA!

Th. Wulff Paperi- ja Piirustus- tarpeiden kauppa

Helsingissä - Pohjois-Esplanadinkatu 43.

Kaikenlaatuisia 1:ma Piirustustarpeita

Halvimpiin hintoihin.

P. Sidorow

Suomalainen Kalustokauppa
Osakeyhtiö

Suomen suurin konekauppa!

::: Konttori ja Konenäyttely :::

Helsingissä, Aleksanterinkatu n:o 7
(entinen Vaasan Pankin huoneusto, vasta-
pää Yhdyspankkia.)

Suorittaa oman insinöörin johdolla täydellisiä
konelaitoksia kaikilla aloilla, joista mainittakoon:
täydellisiä sahalaaitoksia, myllyjä,
meijereitä, puusepäntehtaita puumassatehtaita
y. m.

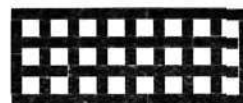
::: Pyytää erikoistarjous! :::

Hyvin lajiteltu varasto:

Tapetteja, reunuksia,

korkkimattoja ja

rullakartiineja



Viipurin Tapettikauppa

KARL LAGERBLOM

Helsingissä Aleksanterink. 50.

Tel. 20 94.

K. LINDROTH'in

KORISTE- JA RAKENNUS-

TAKEITTENTEHDAS

Helsinki - Tel. 24 95.

Valmistaa takorautatarpeita niinkuin
kattokoristeita, porraskäytävä-
ja veranda-aitoja, porttia, palo-
tikappuita sekä kaikkia 1:sen luokan
sepänliikkeeseen kuuluvia töitä,
esim. Takorautaisia hauta-aito-
ja ja ristiä, puutarha-aitoja,
kynttiläkrunuja y. m.

Helsingin Sementti- & Asfalttiliike

JOHN NORDBERG

Puhelin 40 03.



Tekee kaikkia sementti- ja asfalttialaan kuuluvia töitä ympäri koko maan. Kohtuulliset hinnat,



JULIUS TALLBERG

Varasto uudenaikaisia huonekaluheloja

Kullattua KUPARIA, MESSINKIÄ, NIKKELIÄ y. m.
Eri malleja piirustusten mukaan toimitetaan mitä pikimmin tehtaalta

Erilaatuisia huonekalulukkoja

Rokkolan hyväksi tunnettua PEILILASIA määrättyissä suuruuksissa suoraan tehtaalta.

Juho F. Aaltosen

Tapettikauppa

Erottaja N:o 11.

Puhelin 33 65.

Varasto aistikkaita tapettia kaikista KOTI- ja parhaimmista ULKOMAAN tehtaista. — Friisiä, reunuksia, kullalistoja, korkkimattoja, pinkopaperia ja — — -pahvia y. m., y. m. — —

Rakentajat huom.! ■ ■ Rakentajat huom.!

Hyviä rakennustarpeita:

vasoja, parruja, hirsiä, riukuja, lankkuja, lautoja, telinelankkuja, halloja y. m. myy

Helsingissä, Vladimirinkatu 11.
Puhelin 37 56.

Niilo Ahlgren

**VÄREJÄ JA
PIIRUSTUSTARPEITA**

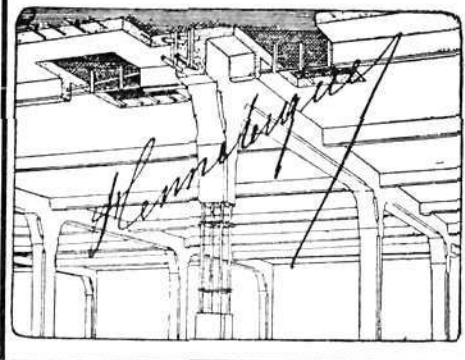
Arkkitehtejä, insinöörejä, geologeja varten.

Parhaita tunnettuja merkkejä! — Huokeat hinnat!
Antink.29 (Polyt. Yhd. talo).

I. Holmgren

Puhelin

28 91



Puhelin

28 91

Aug. Kiökemeister

— Helsinki. —

Suorittaa kaikenlaisia rautabetoni konstruktioneja

„Hennebique systeemin“ mukaan.

Keskuslämmitys- ja ilmanvaihto-laitoksia!

Arvoisille rakennusherroille, arkkitehteille ja rakennusmestareille saan täten ilmoittaa, että nyt kun olen maailmankuulun toiminnan

Rietschel & Henneberg, G. m. b. H.

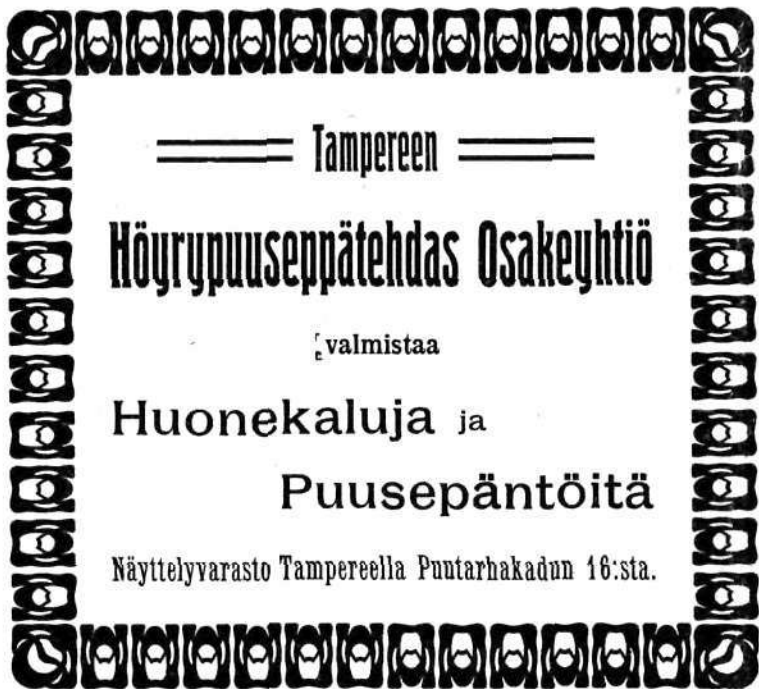
kanssa Berlinissä tehnyt sopimuksen yhteistyöstä, on minulla tilaisuus keskuslämmitys- ja ilmanvaihto-alalla suorittaa töitä uusimpain periaatteiden ja uusimpain kokemusten mukaan mitä tällä alalla on. Toiminimi Rietschel & Hennebergin monivuotinen kokemus sekä asema yhtenä mannermaan etevimmistä liikkeistä tällä alalla takaa kaikissa suhteissa ensiluokkaisen työn.

Suunnitelmia ja kustannusarvioita tehdään pyynnöstä.

Kunnioituksella:

ROB. HUBER.

Helsinki.



== Tampereen ==

Höyrypuuseppätehdas Osakeyhtiö

valmistaa

Huonekaluja ja

Puusepäntöitä

Näyttelyvarasto Tampereella Puntarhakadun 16:sta.

Tampereen Rakennuskonttori

myy halvimmalla

Kalkkia, sammutettua ja sammuttamatonta.

Sementtiä, Lomma, Danmark ja Quinstorp.

Tulenkestäviä tiiliä ja savea.

Ikkunalasia, **Tapettia**, pingopaperia ja pahvia

Maalitarpeita ja **Värnissoja**.

Rakennustarpeita ja **Työkaluja**.

Konetarpeita ja **Öljyä**.

Rautatiekiskoja ja **1-rautoja**.



SÖRNÄISTEN HALKO- JA PUUTAVARALIIKE O. Y.

Tehdas, Konttori ja Varasto FREDRIKSBERGINKADUN 13—15. Puhelin 270.

MYYPPI: Höylättyjä ja Höyläämättömiä sekä höyrykuivia lankkuja, lautoja, listoja y. m., y. m.

VALMISTAA: Karmia, ovia, ikkunoita, konttori, ja myymälä-huoneustojen sisustuksia, toimittaa korjauksia rakennusalalla kokeneen rakennusmestarin johdolla sekä yleensä kaikkia puuteollisuuslalle kuuluvia töitä.



MYYPPI: Polttopuita, halkoja kokonaisina, sahattuina ja pilkottuna sekä kotiinajettuna.

VARASTO: Hylkylautoja, lankunpintoja, hirsiiä, vasioia ja piiruja.

Kaikki nykyajan halvimpiin hintoihin.

Lång & Leppäaho Osakeyhtiö

Aleksanterink. 13. - Puhelin 143.

Konttori- ja kirjoitustarpeita
Paperia. Tukuttain ja vähittäin.

— Konttorikalustoja. —

**SINIKOPIOITA
RUSKEAKOPIOITA
VALKOKOPIOITA**

VALOKUVAA
PIIRUSTUKSIA, KONEITA,
HUONESISUSTUKSIA Y. M.

TOIMITTAA VALOKUVAUSTÖITÄ
AMMATTIMIEHILLE.



Helsingin Rakennusainekauppa Osakeyhtiö.

Itä Heikinkatu 3.

Haaraliike Sörnäisissä Hämeenkatu 2.

* * Rakennusaineita, Rautatavaraa, * *

* * Värejä ja Öljyjä, Talouskaluja, * *

Pyytäkää Hintailmoituksiamme!