

KOTITAIDE



HUONESISUSTUKSIA
 RAKENNUSTAIDETTA
 MAALAUSTA JA KUVAN-
 * * * VEISTOA * * *
 TAIDETEOLLISUUTTA

6:s vuosikerta
 VIII * * * 1907.

PÄÄTOIMITTAJA:
 VILHO PENTTILÄ.

Apuna:
 JALMARI KEKKONEN
 ym. ym.

Toimituspaikka: Vladimirink. 7
 Auki 10-3. * Puhelin 644. * Posti-
 osoite: Suomen Teollisuuslehden
 KOTITAIDE. * Tilaushinta 9
 markkaa. * Ilmestyy 12 numeroa
 vuodessa vähintään 35 kuvallitteen
 seuraamana.



KOTITAIDE VIII:NEN SISÄLLYS: KIRJOITUKSIA: TAIDETEOLLISUUTTA TURUN TEOLLISUUS-
 NÄYTTELYSSÄ, ALEX. N.M. — PORSLINI, LYHYT ESITYS SEN HISTORIASTA JA SEN ERI TEKNIKKAMUO-
 DOISTA, KOKOSI J. K. — UUSIMPIA RAKENNUSILMIÖITÄ SAKSASSA, J. K. — KANSALLIS-OSAKE-PANKIN
 TALO TAMPEREELLA. — RAKENNUSAINHEET SAN FRANCISCO PALOSSA. — MATKAN VARRELTA, KIRJ.
 JALMARI KEKKONEN. — KIRJALLISUUTTA. — UUTISIA. — KOKOUKSIA.

KUVIA: KUVIA TURUN TEOLLISUUSNÄYTTELYSTÄ (2 KUVAA). — KANSALLIS-OSAKE-PANKIN TALOSTA
 TAMPEREELLA (4 SISUSKUVAA, 4 POHJAKUVAA) ARKK. VILHO PENTTILÄ. — MÄNTÄN APTEEKISTA (ULKO-
 JA SISUSKUVIA) ARKK. LINDAHL & THOMÉ. — »DAS NEUE SCHAUSPIELHAUS» BERLINISSÄ (1 KUVA).

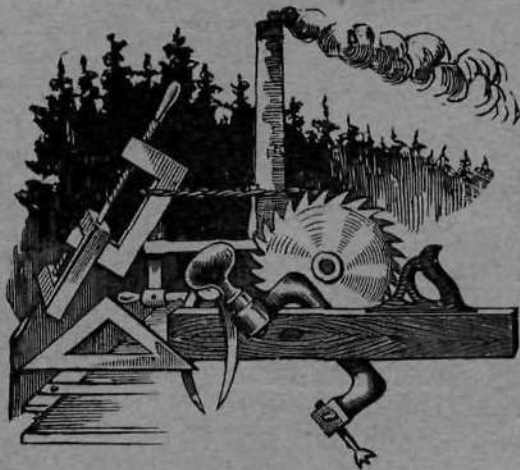
KUVALIITTEINÄ: HUONEKALUPIIRRUSTUKSIA, JOISTA SUOMEN VL. KÄSITEOLLISUUSYHDISTYKSEN PUU-
 AMMATTIKOULUSSA ON VALMISTETTU ARPAJAVISVOITTOJA YHDISTYKSEN TOIMEENPANEMAAN ARVONTAAN:
 SALIN KALUSTO (VALTER THOMÉ), 2 RUOKAILUHUONEEN KALUSTOA RAHVAAN TYVLIIN (VALTER JA IVAR
 THOMÉ) (LIITTEET XXV—XXX)



HELSINGIN PUUSEPPATEHDAS

Lastenkotok. 5 OSAKEYHTIÖ - Helsingissä -

Sähköosoite:
Puuseppä
Puhelin 13 55



Valmistaa
**Huonekaluja,
Konttorin-,
Kirkkojen-,
Puotien- y. m
sisustuksia.**

Ikkunoita, Ovia, Parkettilattioita sekä kaikkia puu- ja nikkari-
alalle kuuluvia töitä.



Häkli Lallukka ja Kumpp.

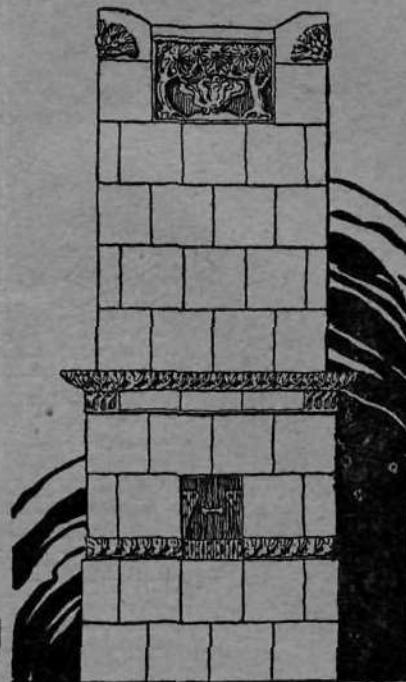
Omistaja Juho Lallukka.

Tukkukauppa Wiipurissa
suosittaa muitten tavarainsa ohella
todellisesti hyvää

Teetä,

jota on saatavana kaikissa hyvin
varustetuissa kauppapuodeissa.

Jokainen käärye on varustettu vieressä olevalla leimalla
ja tavaramerkillä sekä sisältää tutkimusodistuksen...
Huomautamme, että meidän teekääryeemme
ovat täysipainoisia



Turun Kaakeli- Tehdas

myy halvimalla aivan
uusmallisia kotimaisten
arkkitehtien piirustusten
mukaan valmistettuja uu-
nia sekä saleja että ruoka-
saleja ja jokapäiväishuo-
neita varten.

Näyttelyvarasto
Helsingissä,
Iso Roobertinkatu 25

**K. Lindroth'in
Koriste- ja Rakennus-
takeittentehdas**

Helsinki. Tel. 24 95.
Valmistaa takorautatarpeita
niinkuin kattokoristeita,
porraskäytävä- ja veran-
da-aitoja, porttia, paloti-
kapuita sekä kaikkia I:sen
luokan sepänliikkeeseen kuu-
luvia töitä, esim. Takorau-
taisia hautaaitoja ja ristiä,
puutarha-aitoja, kynttilä-
kruunuja y. m.

= Selkeää hyvin kuivavaa =

Uärnissaa

Tikkurilan

Öljytehtaasta

Schildt & Hallberg

Helsinki



K. A. Wigg

Korkeavuorenk. 15 - Tel. 867

Takomo ja Ajokalutehdas

Suorittaa Rakennutakeita
Koristelutakeita sekä kaik-
kea ammattiin kuuluvaa työtä.

Korjauksia toimitetaan huolella



Rakentajat huom.! w w w w Rakentajat huom.!

Hyviä rakennustarpeita:

vasoja, parruja, hirsia, riukuja, lonkkuja,

lautoja, telinelankkuja, balkoja y. m. myy

Niilo Ahlgren

Helsingissä, Vilhonkatu 5, Puhelin 37 56.

Hietalahden Osakeyhtiö

Helsingissä, Hietalahdenrannan ja Nuoranpunojankadun kulmauksessa, Puh. 48.

Höyläys-, Puuseppä- & Huonekalu-
tehdas, Verhoilu- & Koristetyöpajat.

Huonekalunäyttely Nuoranpunojankadun 1 & 2:ssa.

TAIDETEOLLISUUTTA TURUN TEOLLISUUSNÄYTTELYSSÄ.

Kuten tunnettu on Turku omin voimin aikaansaanut pienen, mutta varsin edustavan paikallinäyttelyn. Kun se on valmistettu sangen lyhyessä ajassa, lakkojen vallitessa useammilla näyttelyssä edustetuilla työaloilla, ei näyttelyaineston määrä ja näytteille pano ole voinut tulla sellaiseksi, kuin moni näytteille panija olisi halunnut ja voinut. Voi sentähden iloita, että tuo kaikki on sentään saanut osakseen varsin suurta suosiota sekä yleisön, että arvostelun puolelta.

Kun tarkastaa näyttelyyn koottuja aineksia, tahtois mielellään karsia yhtä ja toista, erittäinkin jos mielisi pitää niitä taideteollisuutena ja uskaltaisi käyttää korkeata astemittaria. Ikävä kyllä ei meillä, olletikkaan maaseutukaupungeissa, olla tultu sille asteelle, että tässä voisi vaatia mitään kehittyntä, sillä paljon on täällä vielä kapaloissaan.

Kun käymme järjestyksessä kertomaan töistä, jotka antavat aihetta mainitsemiseen, niin on meillä ensinnä huonekaluteollisuus, jonka etevin edustaja seudullamme on herra N. Boman. Liikkeen näyttely käsittää herranhuoneen sekä ruokasalin kaluston (kts. kuvia), kauniisti valmistettuja. Harmaa väri, joka niin yleisesti on tullut käytäntöön vaikutti ehkä hieman ikävästi ja yksitoikkoisesti väliaikaisessa ympäristössä. Tuolit ruokasalin kalustossa puhuivat ehkä aivan vähän muutokieltä.

Kaunis ja erityisesti huomiota herättävä työ oli liikkeen valmistama, Venäjälle tilattu alttari ja lehterikaide tammesta rikkaine pinta-leikkauksineen. Koristelu esiintyi omintakeisena ja kokonaisuudessaan tulee se varmasti näyttämään komealta, kun värit ja kulta tulevat paikoilleen asetetuiksi, se oli vielä nimittäin maalamalla.

Läheisessä yhteydessä Bomanin puuseppätehtaan kanssa on Suomen Colorit Osakeyhtiö,



Turun teollisuusnäyttely.

Willy Bær'in taidetaontaja koruospeluliike.

joka on esille pannut kauniita läpivärjättyjä puulajeja m. m. sammal- ja koivu-faneeria pinta-tai veitsellä leikeltynä niin, että aineen koko syymuodostus esiintyy vaihtelevan rikkaana. Menettelytavalla on ehken tulevaisuutta.

Puuseppien lakko oli muuten aikaansaanut sen, että pienemmät puuseppäliikkeet eivät olleet ottaneet osaa tahi olivat köyhästi edustettuina. Pienen lisäyksen oikeaan suuntaan oli »Puuteollisuus osakeyhtiö Turussa» tehnyt kevyillä kokoonkäännettävillä huvila- tai puutarhahuonekaluillaan. Tällä alalla olisi paljon tehtävää, sillä pikkuteollisuus ja talonpoikaisvalmistus, jotka puuhailevat puunjalostuksessa sangen suuressa määrässä seudullamme, tarvitsisivat ainoas-

taan voimakkaan kädenojennuksen hyvine kauniine malleineen tullakseen todella hyväksi. —

Minä uskon, että Teollisuuslehden nuori ja kaikkea herätystyötä lämpimästi harrastava toimitus, joka todellakin jo on paljon uhrannut, voisi saada enemmän aikaan tällä tiellä uusien kilpailujen kautta, sekä julkaisemalla halpoja ylipainoksia talouskalujen mallipiirustuksista y. m. Tässä jos missään tarvittaisi valtion kannatusta, ja yhdistysten, koulujen sekä yksityisten tulisi avustaa mallien levittämisessä.

Kultaajat eli kehys- ja peilitehtailijat olivat olosuhteisiin verraten runsaasti edustettuina. Niistä oli kaiketi herra Nurmi ennättänyt pisimmälle. Hän oli asettanut näytteille antiikki-kuosiin valmistetun trymoopeilin pöytineen, ja tämän rinnalla olivat useimmat muut työt sekä suunnittelun että muotokäsittelyn puolesta enemmän tai vähemmän karkeita ja sarjasta kohonaisuudessaan ilmeni, että mitään itsenäisempää luomiskykyä ei löytynyt. Oli kai selvää, että palkintotuomarit tuntien mitä tällä alalla voidaan suorittaa eivät, katsoneet voivansa jakaa muuta kuin 2:sen ja 3:nen palkinnon.

Kultaseppä V. Pettersson oli asettanut nähtäväksi kotitekoisen hopeaisen pöytäkaluston (veitsiä, haarukoita, lusikoita eri kokoa). Aistikkaasti valitusta mallista (luultavasti ulkolainen) kävi kumminkin esiin, etteivät täälläkään voimat riittäneet omin neuvoin aikaansaamaan taiteellista pohjaa ja samoin näytti laita olevan melkein pitkin koko maaseutusarjan. Suurin osa kultaseppän myymälöissä, kaupan olevista tavaroista ja erittäinkin ne joissa jotakin on tehty muodon puolesta, ostetaan ulkoa tai tehdään

ulkolaisten mallien mukaan. Jos joskus omia töitä asetetaan näytteille, voi ainoastaan selvästi huomata miten jälellä vielä olemme parhaasta. Meidän taloudellisesti vaatimattomat olosuhteemme ovat kaiketi tähän vaikuttaneet. Herra Pettersson on asettanut näytteille työssä tarvittavat pakotusvehkeet sekä näyttää havainnollisesti hopealusikan valmistuksen asteittain kehittyvän sarjan avulla (Verrattakoon kuvaa yleisosastossa).

Metallipakotustöitä messingistä, kuparista ja raudasta oli esille pannut taiteilija W. Baer. Hänen toimintansa, joka käsittää myöskin dekoratiivisen lasin kiinnityksen lyijy- ja messinkipuitteisiin sekä koruompelun, kuva- ja ryijykudonnan on senkin takia sangen ilahuttavaa, että hän kuuluu niiden harvojen joukkoon, jotka omaavat piirustus-, maalaus-, muovailu- ja itsenäisen suunnittelutaidon, sillä suoraan sanoen juuri sitä puuttuu suuressa määrässä useimmilta taide-käsityöläisiltämme maaseudulla, mutta jota vailla meidän taidekäsityöläisiltemme ei milloinkaan voi saavuttaa korkeampaa kehitysastetta tai luoda jotain itsenäisesti arvokasta.

Baer asettaa näytteille yllämainittujen työtapojen tuotteita, ehkä muutamissa antaen liiaksi arvoa vallalla olevalle yleiselle muotimallille.

Koruompelun ja kutomataiteen harjoittajat kaipaavat ikävä kyllä suurimmaksi osaksi perustusta voidakseen luoda jotain mallien puolesta itsenäistä, vieläpä monet eivät tunne sellaisen tarvettakaan, ja kumminkin tiedämme aivan hyvin, miten esimerkiksi naapurimaissamme Ruotsissa ja Norjassa kuvakudonta vasta sitten on muodostunut joksikin, kun taiteilijat tai



Turun teollisuusnäyttely.

N. Boman, huonekaluja.

taiteellisesti sivistyneet kutojattaret ovat ottaneet työn omiin käsiinsä.

Meidän koruompelu- ja naistöihimme otetaan mallit vielä suurimmaksi osaksi ulkoa, joskin mielellään tunnustaa, että jotakin on tehty esimerkiksi veistokouluissa oman pohjan rakentamista varten.

Mutta myöskin tässä on kehoitus turvautua enemmän taiteeseen perehtyneitten apuun varsin tarpeellinen.

Minä ajattelen lähinnä Talousseuran veistokoulua Turussa, joka nyt lähtee alkamaan uutta ajanjaksoa sen jälkeen, kun sen vanha teknillisesti kokenut ja utterata johtajatar neiti Tamme-lander on jättänyt laitoksen.

Ei olisi niinkään vähän merkitsevää, jos nämä n. k. koruompeluliikkeet voisivat palvelukseensa kiinnittää voimia, jotka jossain määrin kykenisivät ohjaamaan suuren yleisön makua oikeille ja terveille teille. Sillä useimmiten juuri heiltä etsivät naiskäsitöiden harrastajat, etenkin epä-itsenäisimmät neuvoja sekä apua, ja nämä sadat työt, jotka sitten leviävät koteihin äitien ja tyttären valmistamina, muodostavat varsinaisen osan kodin taiteellisesta sisustuksesta.

Tämäntakia olisi hyvä, jos enemmän kuin tähän saakka voisi nähdä henkilöitä, jotka olisivat kelvollisia ei ainoastaan teknillisessä suhteessa, vaan myöskin kauneudellisessa viemään eteenpäin naiskäsitöitä, antautuvan tälle alalle.

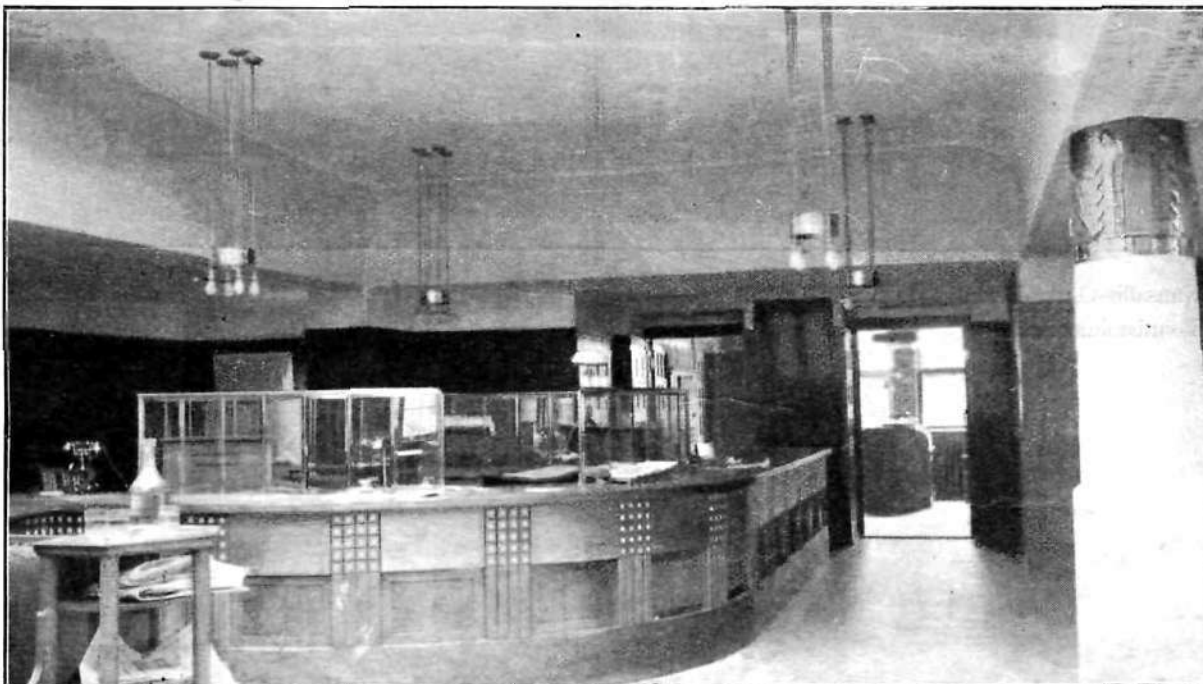
Neiti H. Lindblom, joka on asettanut näytteille sekä koruompelu- että kudonta-töitä, mai-

nittakoon ensinnä, koska hänen huostassaan on uutimien kudonta. Hänen miellyttävä näyttelynsä ja käynnissä olevat kangaspuunsa ansaitsevat tulla kiitoksella mainituiksi. Mallit eivät kyllä vielä olleet erittäin uudenaikaisia tahi itsenäisiä, mutta värit sekä kuviot valoisia ja kevyitä sekä tavallisena kauppavarana puoleensa vetäviä. Kehittyköön meillä voimakkaasti samantapaisia teollisuuden haaroja niin, että omalle teollisuudellemme luontaisia tavaroita ei tarvittaisi ulkoa maahan tuoda, vaan omassa maassa saisimme kelvollisia valmistajia.

Rouva S. Stenbergin ommeltu kuvakudos oli yksi niistä esineistä, jotka eniten miellyttivät yleisöä ja ainoastaan oli surullista, että niin utteralla ja taitavalla sekä teknillisesti kiitettävällä työkyvyllä ei ollut enemmän taiteellista pohjaa. Toivotaan, että 2:n palkinto, jonka rouva Stenberg nyt sai, on omiansa ensi kerralla kiihoittamaan häntä turvautumaan taiteelliseen apuun ja silloin annetaan hänelle ensimmäisen palkinnon tunnustus, jonka hän muuten hyvin on ansainnut.

Muutamia kauniita nahkaplastiikan tuotteita olivat näytteille asettaneet neidet Dolores Björnerberg ja A. Filenius.

Tyydytyksellä mainittakoon, että muutamat suuremmista teollisuuslaitoksistamme jo jonkun aikaa ovat käyttäneet taiteellista apua. Samoin ovat sekä Turun että Salon kaakelitehtaat näytteille asettaneet uuneja, joista osaksi helposti voi johtua taiteelliseen alkuperään. Vaikka Turun



Kansallis-Osake-Pankin talo Tampereella.
Toimistohuoneesta.

Arkkitehti Vilho Penttilä.



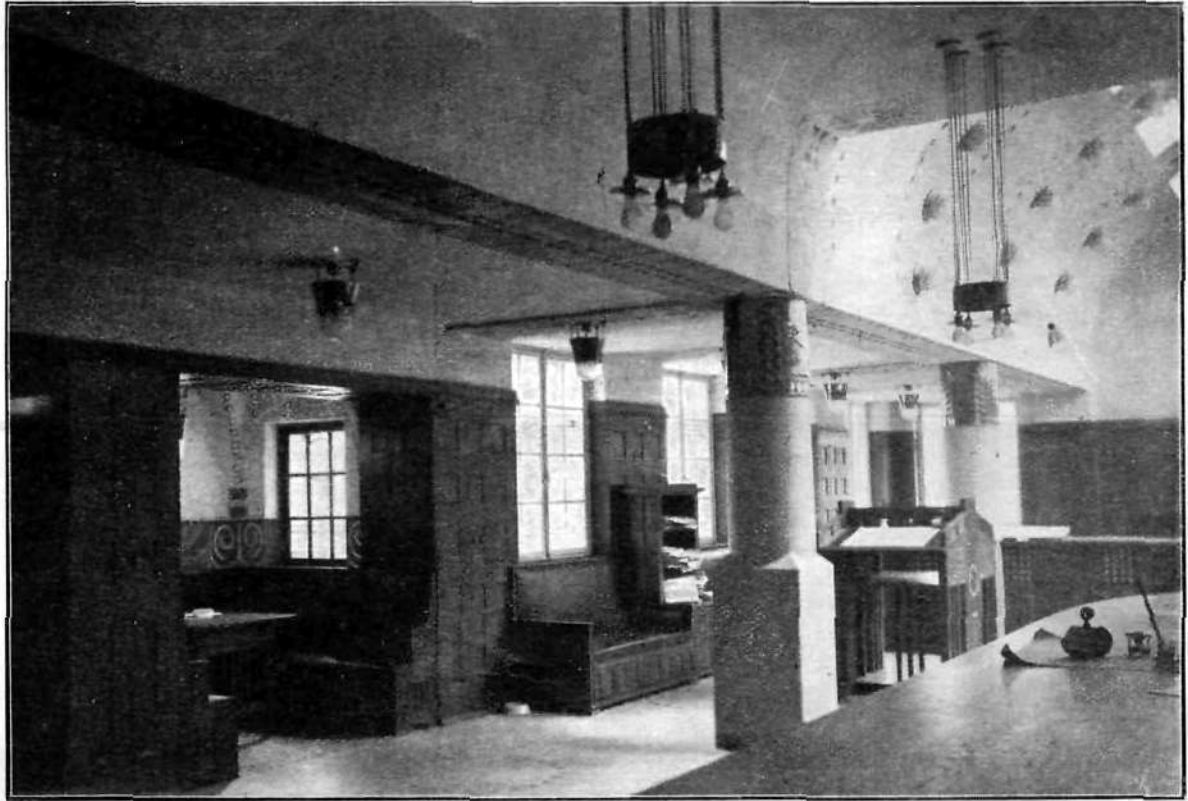
Kansallis-Osake-Pankin talo Tampereella.
Toimistohuoneesta.

Arkkitehti Vilho Penttilä.



Kansallis-Osake-Pankin talo Tampereella.
Johtokunnan huoneesta.

Arkkitt. Vilho Penttilä.



Kansallis-Osake-Pankin talo Tampereella.
Toimistohuoneesta.

Arkk. Vilho Penttilä.

kaakelitehtaan tuotteet kauppatavarana ovat voittaneet huomattavan menekin yli koko kotiseudun, kilpailevat kumminkin helsinkiläiset kaakelitehtaat runsailla uusilla mallikokoelmillaan. Useimmilla uudenaikaisilla uuneilla kaikissa tehtaissa on se vika ettei massaa (kohoa) eikä muotoa (savuhormille mahdoton) voida käyttää suuremmissa huoneissa. Tämä seikka tulisi ottaa huomioon uusia malleja suunniteltaessa.

Myöskin Wiialan lasitehdas on nyttemmin

ruvennut valmistamaan hiotuita lasitavaroita, joskin näytteille asetettu kokoelma osoitti valmistuksen olevan verrattain uuden.

On ilahuttavaa, että ajokalvalmistus, jota meillä edustavat herrat Jakobsson, Wihlman ja Wulff myöskin ulkonaisessa muodossa ja siroudessa voi tyydyttää suurempiakin vaatimuksia, ja kiinnittivät näytteillä olleet tuotteet enemmän, kuin monet muut yleisön huomiota ja ostohalua.

Turussa elokuussa 1907. Alex. N:m.

MATKAN VARRELTA.

kirj. *Falmari Kekkonen.*

Henry van de Velde Kööpenhaminassa. Tanskan taideteollisuusmuseon johtajan selostus hänestä ja hänen edeltäjistään.

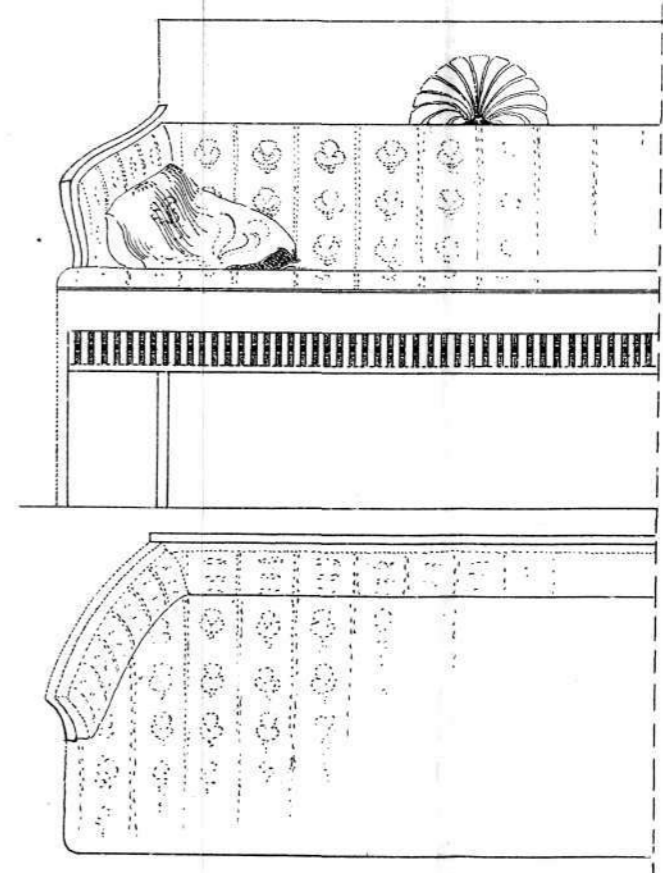
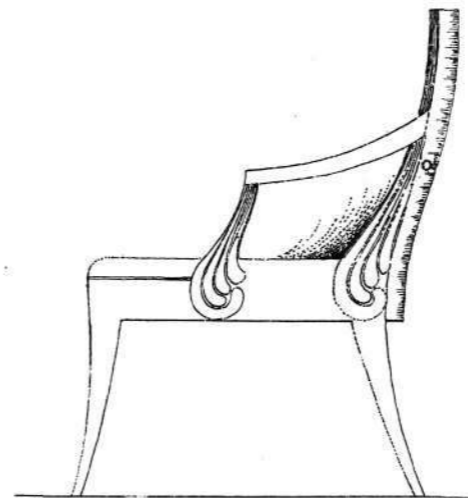
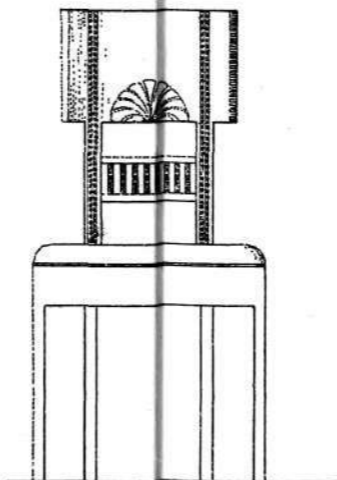
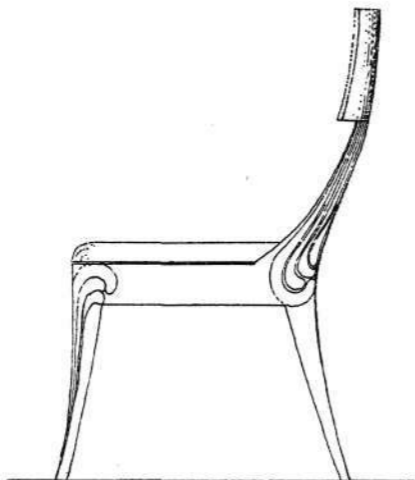
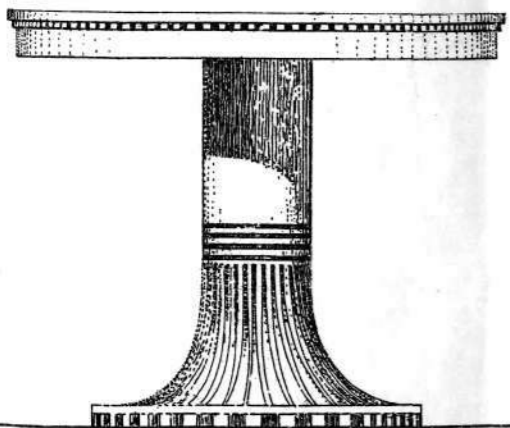
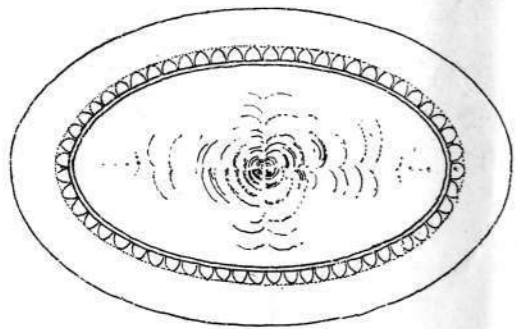
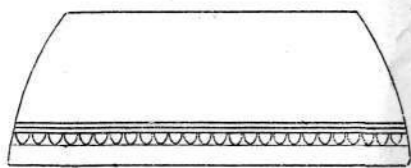
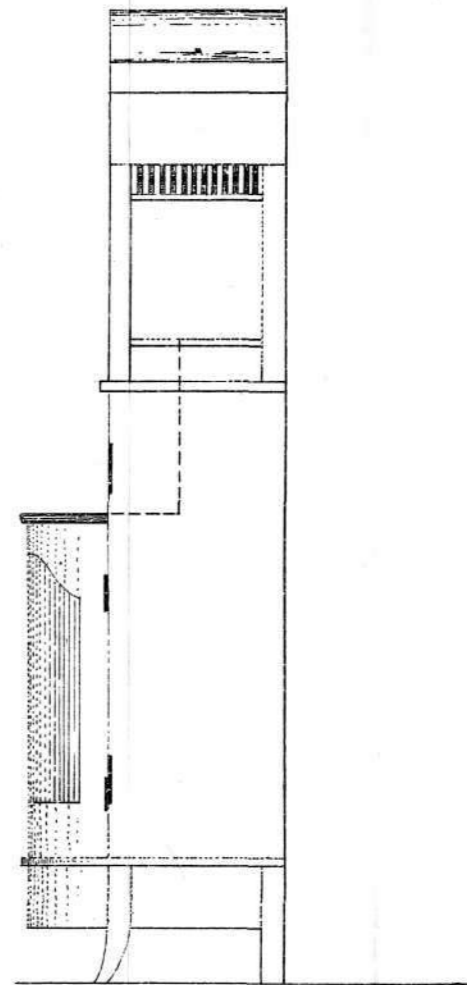
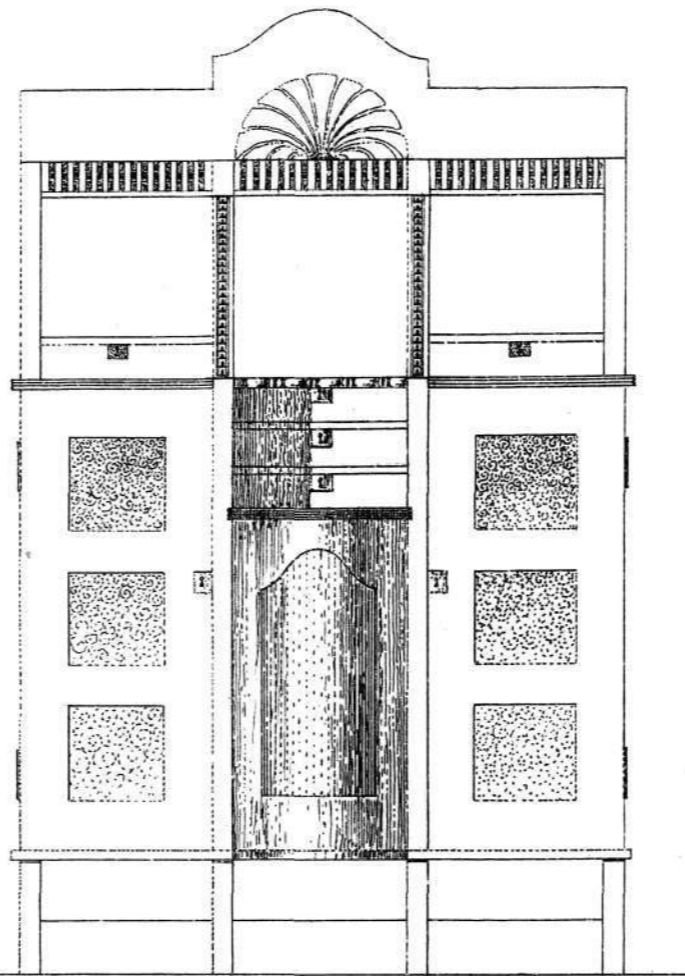
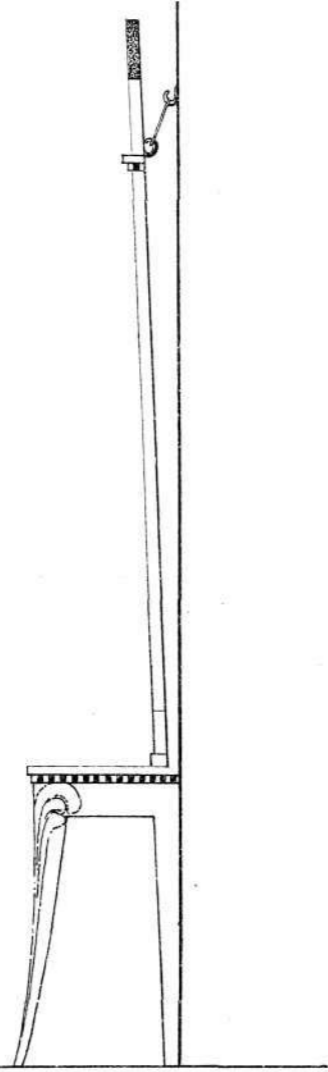
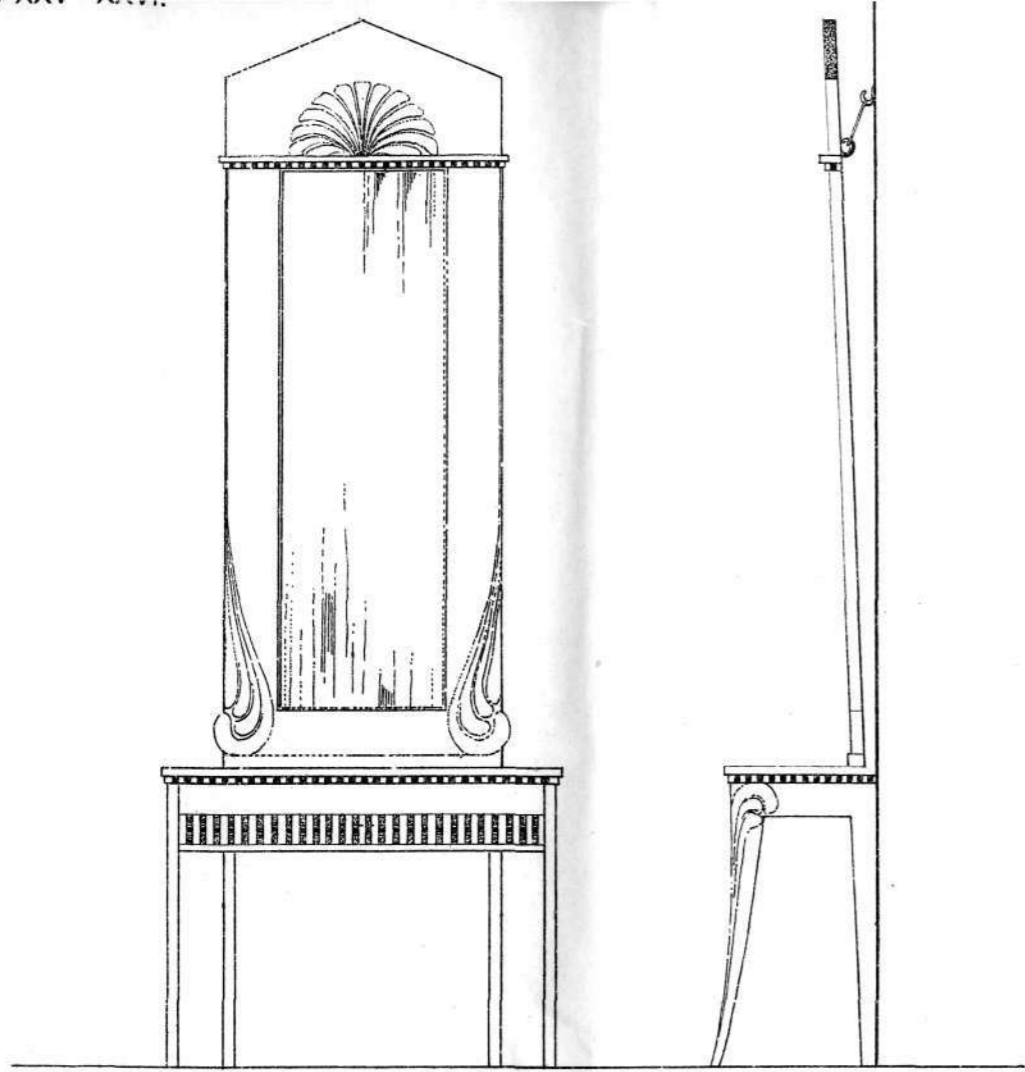
(jatkoa N:oon 6*)

Tuo, silloin vielä melkein tuntematon taiteilija oli *Henry van de Velde.*

Alkujaan hän oli maalari ja kuului sellaisena pieneen neo-impressionistien joukkoon, joka ensin nimellä »Les XX», myöhemmin nimellä »Libre Esthétique», Seurat sen huomattavimpana jäsenenä, perusti näytteillepanijain yhdistyksen

*) N:ossa 6 oli tämä päällekirjoitus puutteellinen, mutta tarkkaava lukija lienee kumminkin saanut selville, mihin kirjoitus oli jatkona.

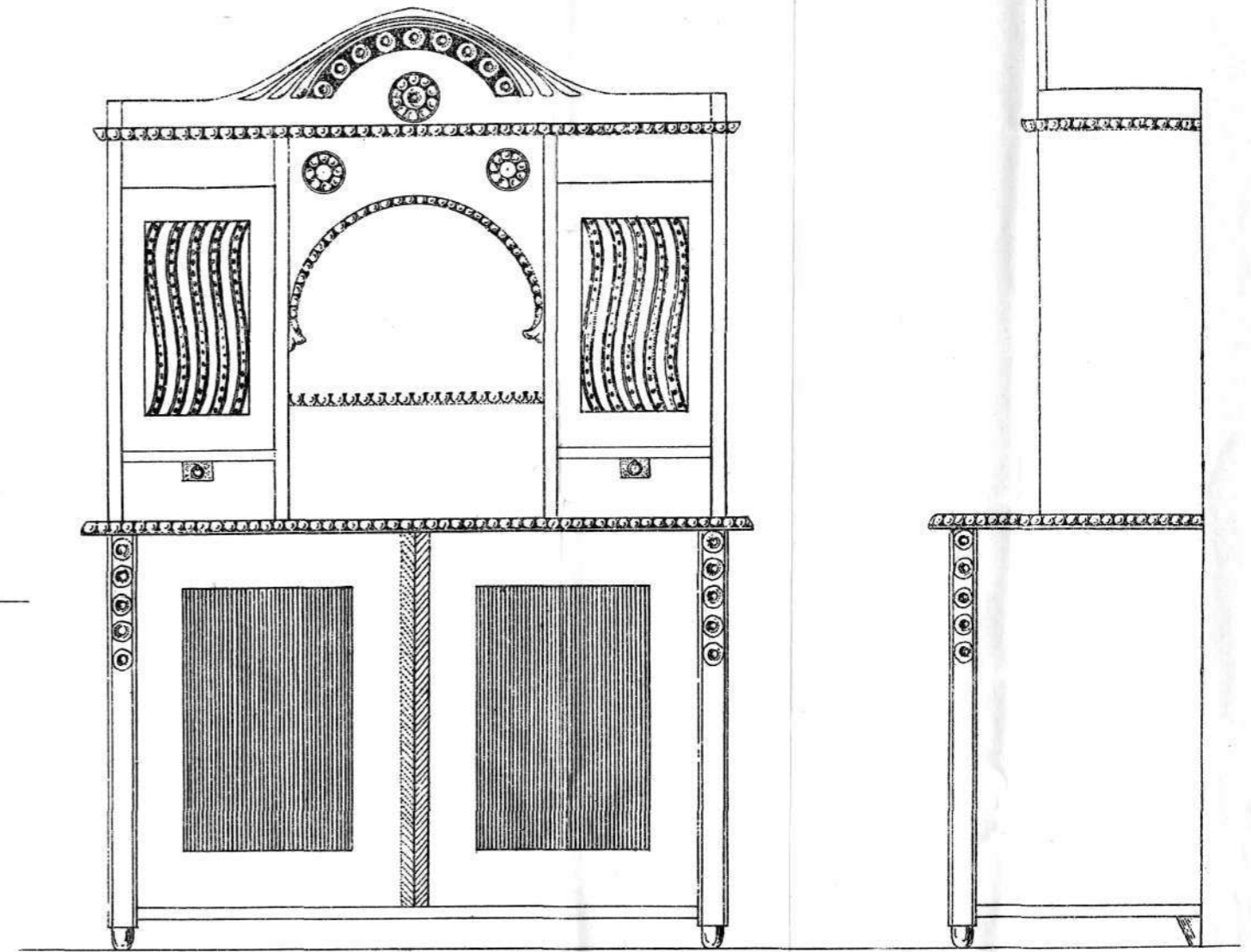
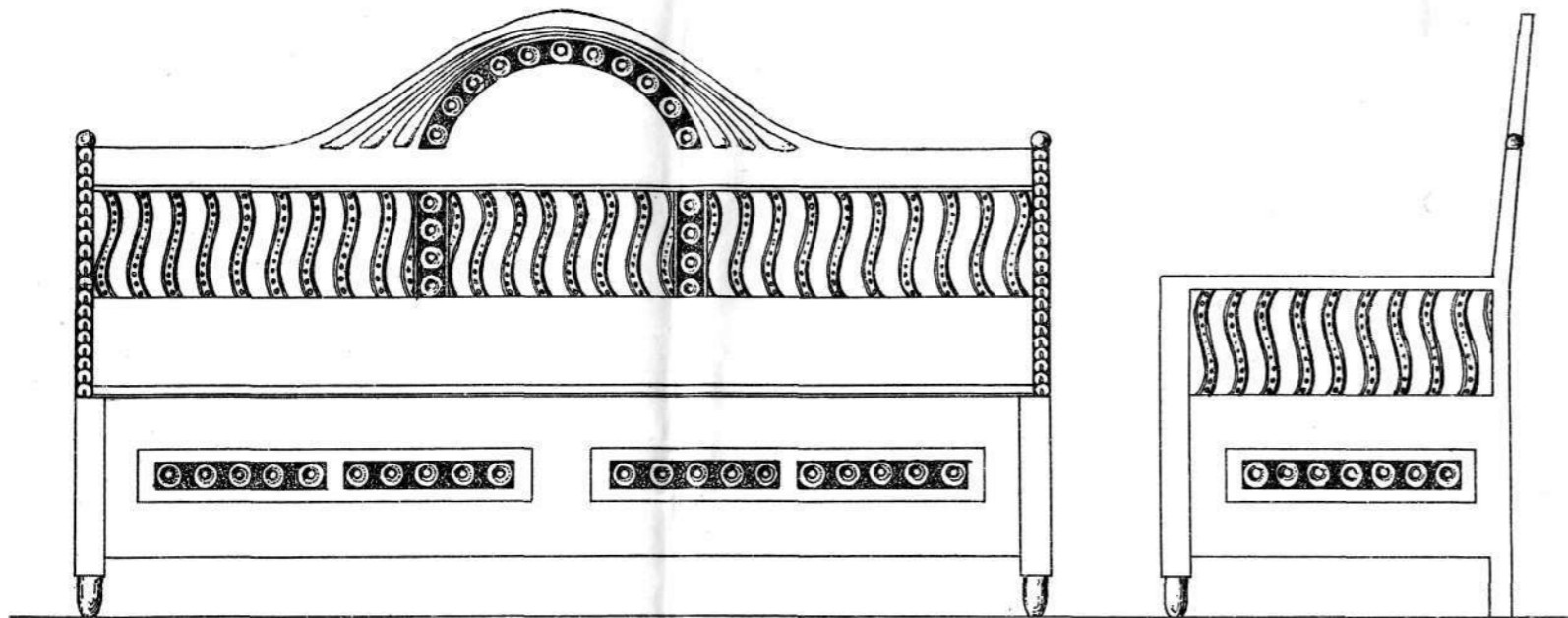
Brysseliin. He haaveksivat, nämät nuoret maalarit, dekoratiivisesta taiteesta; mutta kun heidän haaveensa eivät tahtoneet oikeen täyttyä opetuspuheista, antautui heistä moni taideteollisuuden tai paremmin ornamentiikan palvelukseen, jonka viime-mainitun uudesti luomisessa monella muullakin heidän joukostaan, paitsi van de Veldellä on ollut huomattava sija. Kun heidän vaikutuksensa tässä suhteessa jo on melkein muistista hävinnyt, kun van de Velde pian tuli siksi jota pidettiin mannermaan uuden tyylin varsinaisena luoja, niin se ei johtunut siitä että hän olisi ollut suurempi, rikaslahjaisempi, mielikuvitusrikkaampi kuin hänen kyvykkäimmät toverinsa, kuten esim. Rysselberghe, Finch tai Lemmen. Päinvastoin hänellä oli vain rajotetut taiteilijan lahjat, puutteellinen tunnerikkaus ja pieni mielikuvitus. Mutta



Salin huonekalusto.-

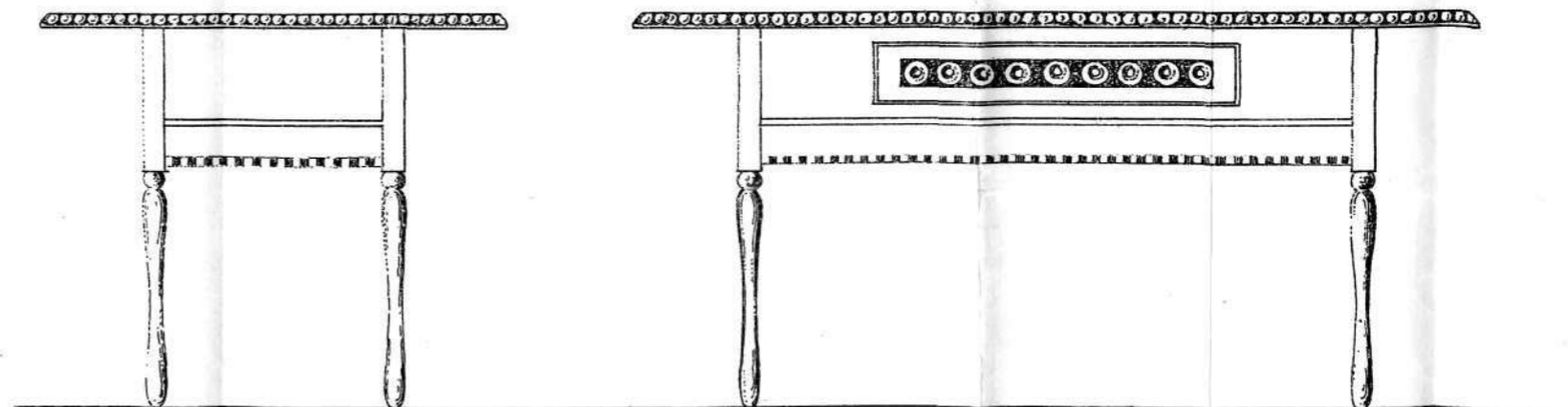
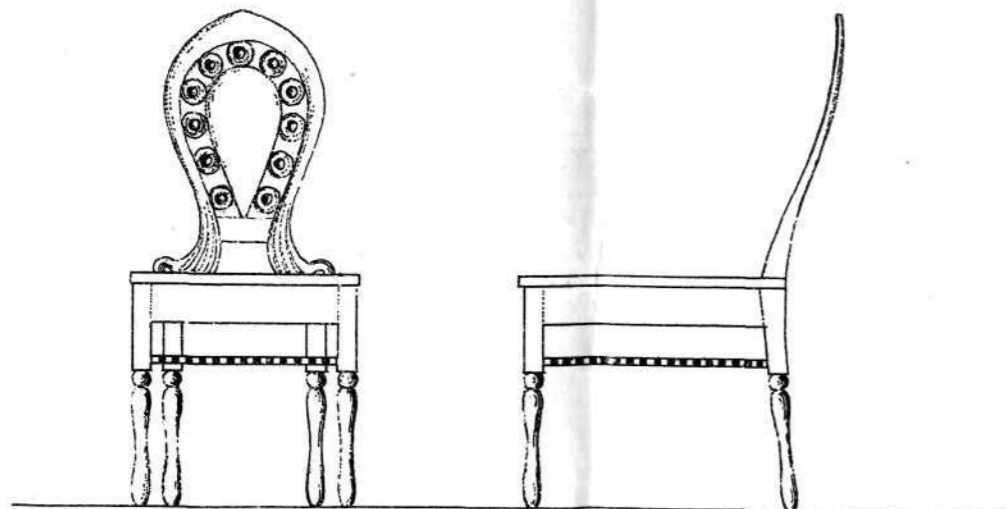
VALTER THOMÉ

Ruskean punaiseksi kiillotetut mähonkihuonekalut, päällys keltaista silkkiä, helat kullatut ja ornamentit (intarsia) viheriät.

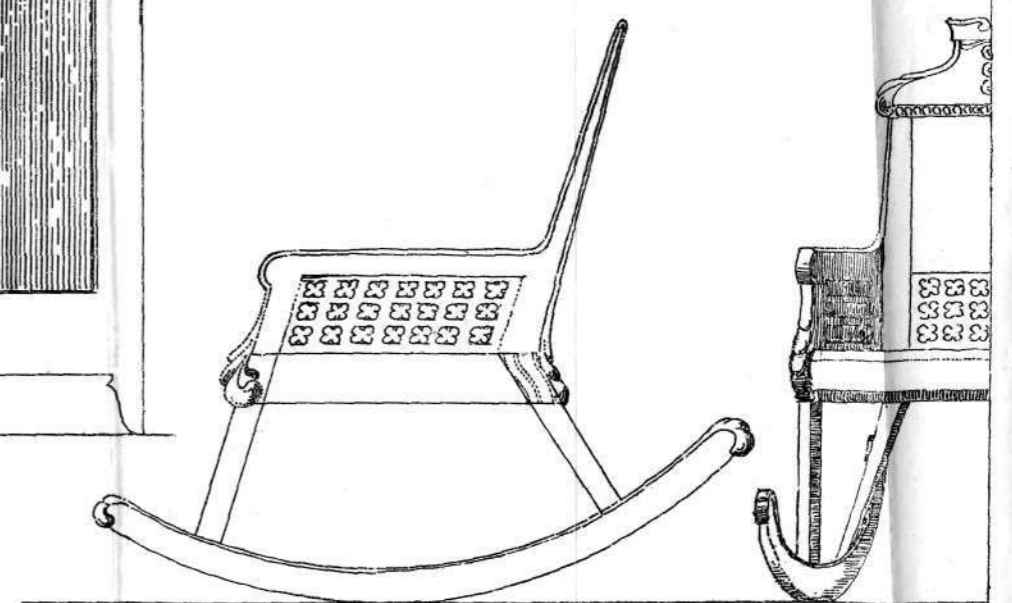
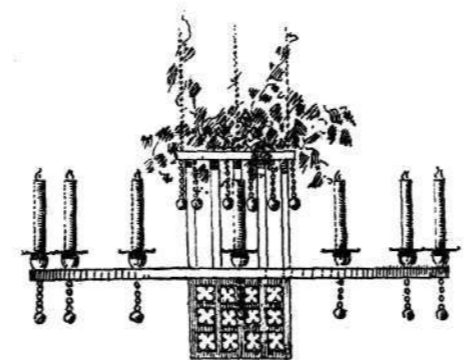
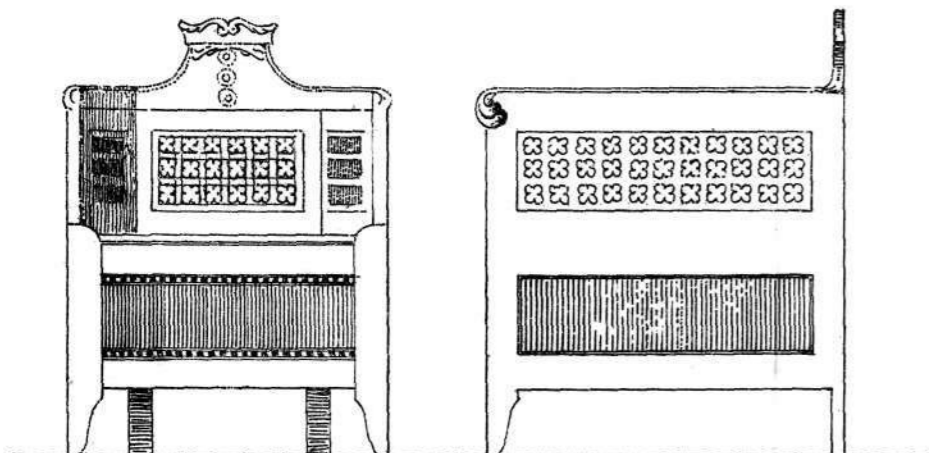
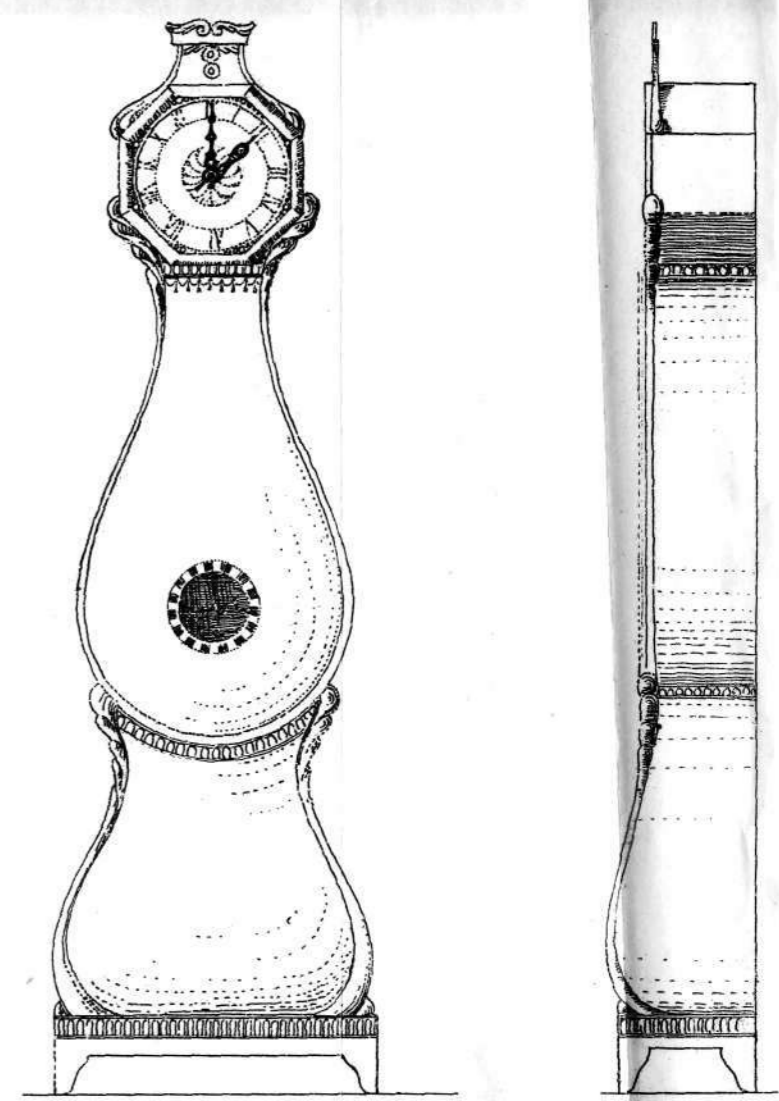
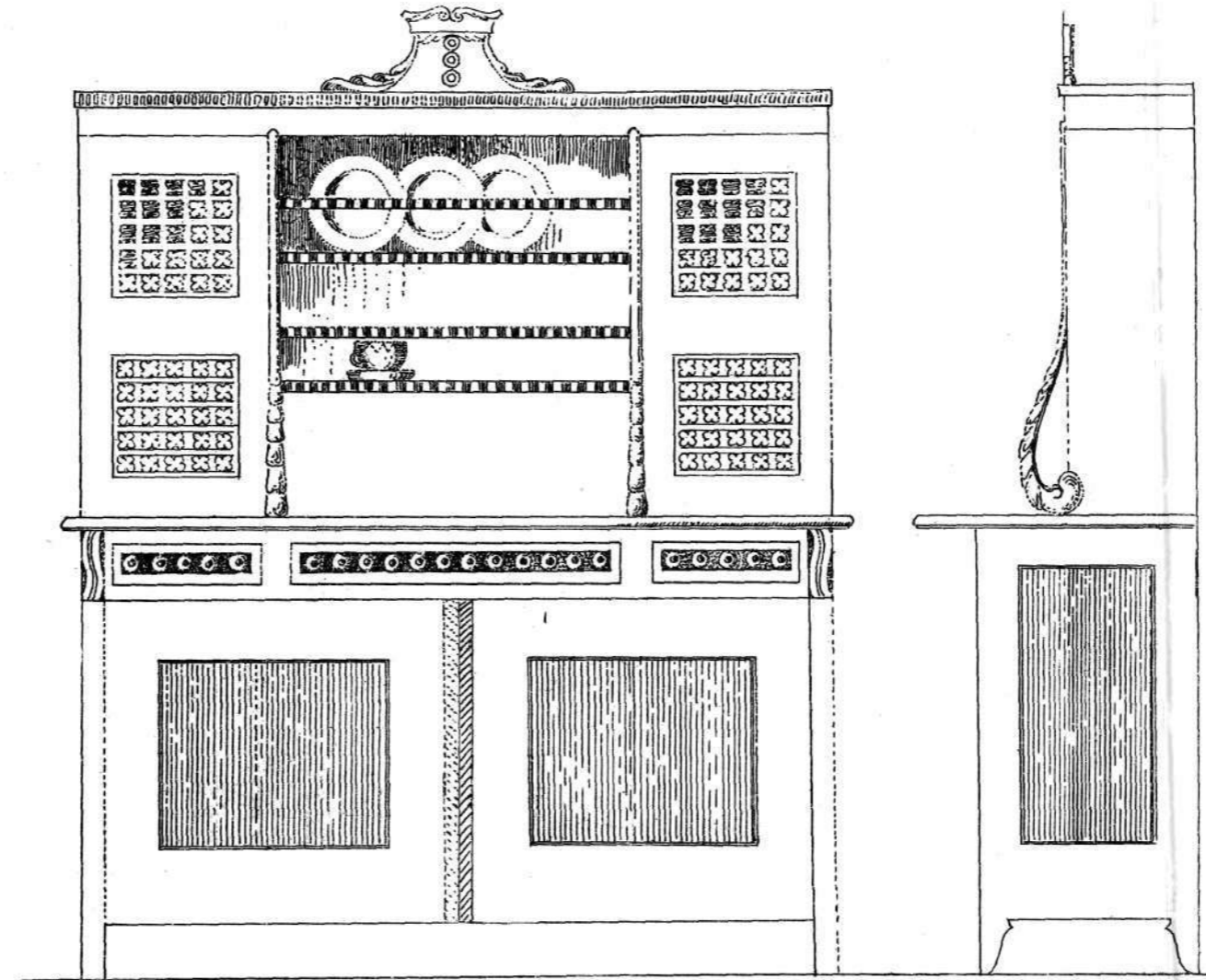
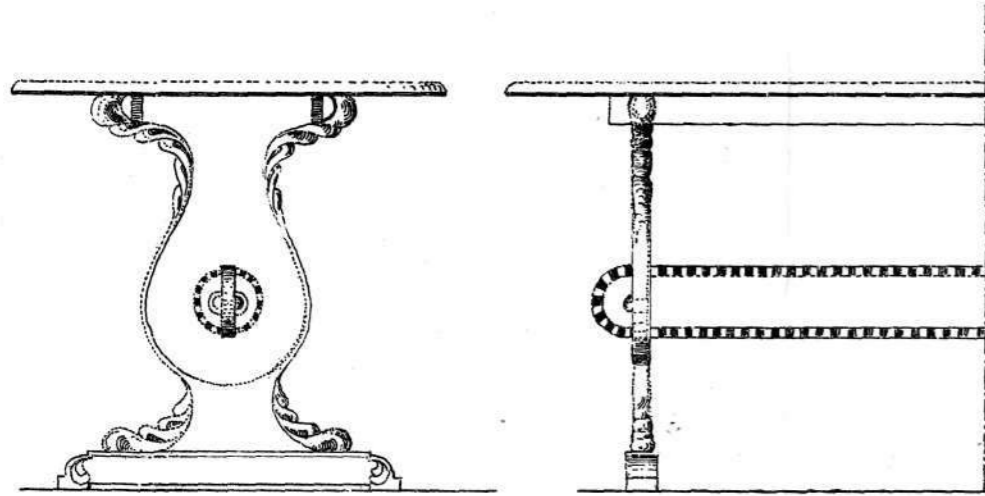
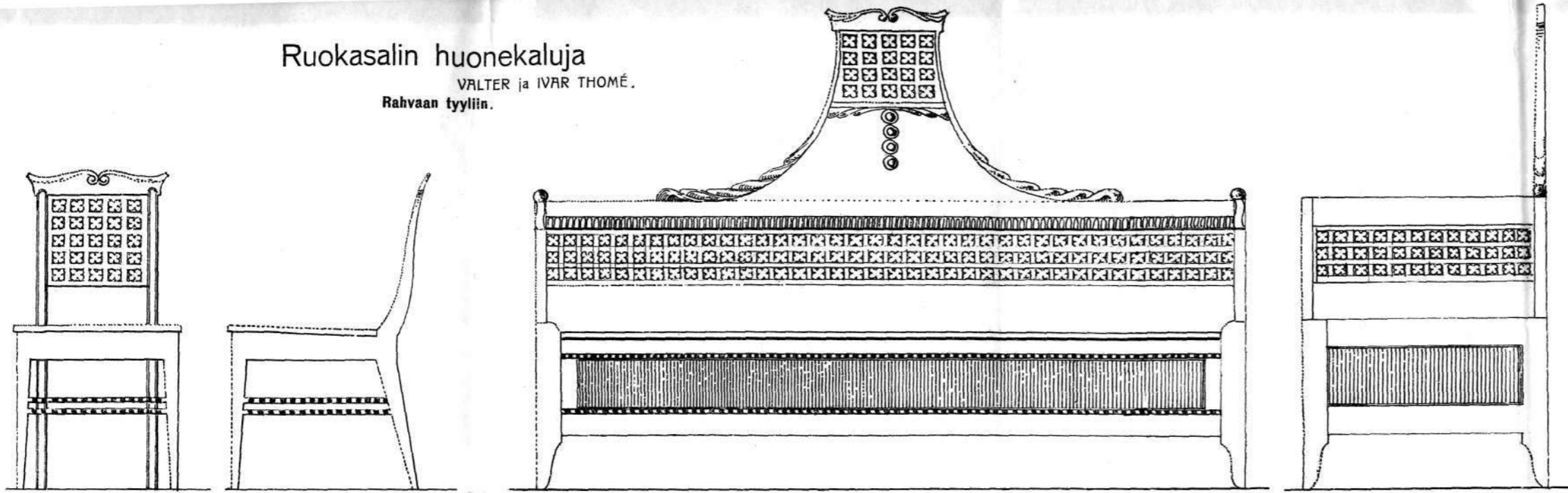


Ruokasalin huonekaluja.
VALTER ja IVAR THOMÉ.
Pohjalaiseen rahvastyyliin.

0 1 2 METRIÄ.



Ruokasalin huonekaluja
VALTER ja IVAR THOMÉ.
Rahvaan tyyliin.



0 1 2 METRIÄ.



OLUK & KORTTINEN

Jukolan veljekset
pirtin veistännässä.
Väriellinen näyte-
kuva A. Gallén-Kalle-
län kuvittamasta
»Seitsemästä veljek-
sestä».

KOTITAIDE
IV—1907
KUALIITE
❧ VIII ❧

PORSLINI.

Lyhyt esitys sen historiasta ja sen eri tekniikkamuodoista,

kokosi *F. K.*

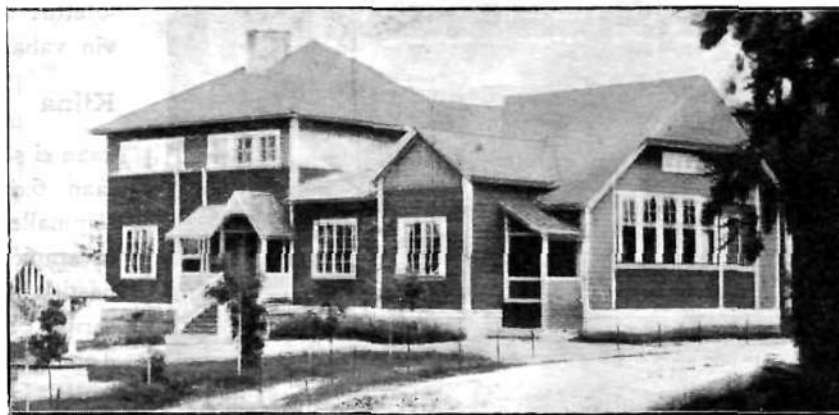
Sellaista osaa taide-elämässä, mikä porslinilla oli rokokootyylikaudella, ei sillä enää ole ollut senjälkeen, kun taidemaku ei ole vaatinut salonkien ja kabinettien täyttämistä porslinivaaseilla, tästä aineesta valmistetuilla kuvaryhmillä j. n. e. Mutta tämän aineen käytännöllisyys, samoin kuin sen mukautuvaisuus nykyajanmakaiseen taide- ja koristelukäsittelyyn antavat sille aivan yhtä suuren arvon nykyisten kauneusmuotojen käyttäjien ja rakastajien mielestä kuin konsanaan tuon historiallisen tyylikauden ihmisistä sillä oli heidän aikakaudellaan. Porslinin kunniasak menneisyys ja sen yhä elävä arvo nykyaikaisena käyttötarve-aineena ja kiitollisena kotien kaunistuskeinonakin rohkasevat meitä yrittämään lyhyttä selostusta sen historiasta sekä niistä erilaisista tekotavoista, jotka ovat eri aikoina ilmenneet tämän aineen käsittelyssä.

Vaan ennenkuin näihin seikkoihin käymme, määrittelimme me porslinin aseman siinä moniosasessa työhaarassa, mikä *saviteosten* valmistamisessa etemme avautuu ja missä porsliniteokset muodostavat oman pienen osansa. Lukemattomissa paikoissa luonnossa esiintyvä kivennäisten eriytymistulos ja varsinkin

maasälvästä eriytyvä valamissavi on sovelias keramiisiin töihin tärkeimpien ominaisuuksiensa plastisuuden ja polttamismahdollisuutensa vuoksi; edellisestä näetsen johtuu, että savi pidättää kosteana ollen sille muovatun muodon ja jälkimäisestä taas, että se tulella kovettuu. Eri savilajien erilaiset ominaisuudet johtavat erilaisiin työntuloksiin, joiden käytännöllinen sopivaisuus riippuu taas niiden ominaisuuksista kosteuden, ilmanvaihdon ja kemiallisten aineiden (happojen) vaikutukseen nähden.

Tämän mukaan poltetut savitavarat jaetaan *epätiivisiin* (huokosiin) ja *tiivisiin*.

Epätiivit savitavarat ovat, heikomman polton takia vähemmän tiiviisti ja lujasti kokoonkuivaneina, läpinäkymättömiä, tummastisoinnattavia, helposti särkyviä, mutta ennen kaikkea huokoisuutensa tähden kosteutta läpäseviä. Tä-



Mäntän apteekki.

Arkk. Lindahl & Thomé.

hänellä oli se onni että hän saattoi tuntea itsensä täysin sopusointusaksi. Sillä hänellä oli kaikki ne lahjat, jotka hän tarvitsi siitä hetkestä lähtien, jolloin hänelle kutsumuksensa selveni, eikä hän yrittänyt mitään sellaista, mikä oli hänen voimiensa ulkopuolla. Hän tiesi mitä hän tahtoi ja hänen tahtonsa takana oli mies. Hänellä oli sisua. Hänellä oli sitäpaitsi loistava intelligenssi, hän oli sekä puheissa että kirjoituksissa mainio ajatustensa agiteeraaja, ajattelijana ennakkoluuloista vapaa. Ja sitten oli hänellä onni ilmestyä parhaimpaan aikaan. Itse hän on sanonut situationsista, että oli aivan kuin olisi soittimia ollut ryhdyttävä virittämään. »Wenn der Kapellmeister kommt, giebt es Ordnung» *)

*) Kun kapellimestari tulee vallitsee järjestys.

Hänen merkityksensä nykyajan taideteollisuuden historiassa on se, että hän oli mannermaalla ensimmäinen, joka voimalla antautui järjen palvelukseen. Hän oli, minkä hän itse tunnustaa, Ruskinin ja Morris'in oppilas. Mutta hänen luonteensa oli siksi poikkeava suurten oppi-isiensä luonteesta, että hän ilman muuta semmoisenaan ei saattanut heidän opetustansa itsellensä omistaa. Kun näille romantikoille oli mielikuvitus tekijänä, ensi sijassa ja järki toisessa, oli hänelle realistille järki kaikki kaikessa, fantasia ei mitään tai oikeammin vähemmän kuin ei mitään: taideteollisuuden säädyllyisyyden pilaaaja, sen henkisen terveyden tarvelijä.

Hänen ei pelkästään kielteinen, vaan ehdottomasti vihamielinen kantansa mielikuviteluun nähden, hänen kaiken sellaisen taideteolli-

män vian poistamiseksi vedetään niille kiillotus (glasuuri).

Tiiviit savitavarat ovat taas, lujan polton kautta kiinteämmin yhdistyneenä massana, kovia, heleästi soinnahtavia, halkeilemattomia, nesteitä läpäsemättömiä. Kiillotus korkeintaan koristamiseksi.

Edellisiin lasketaan seuraavat taiteelliselta kannalta huomioon tulevat muodot: 1) *terrakotta-teokset*, useimmiten värillisestä savesta, kiillottomia; 2) *kiillotetut savitavarat*, kiilteenä ohut läpinäkyvä, usein väritetty lyijyglasuuri; 3) *fajanssi* eli *majolika*-työt, kiilteenä tiivis, emaljomainen läpinäkymätön, maidonvärinen tinaglasuuri; 4) *kivitavarat* (saksaksi »Steingut» hienoa fajanssia) enemmän tai vähemmän kovaksi poltetusta val-

koesta savesta, kiilteenä ohut, läpinäkyvä, sekoitettu, lyijy pitonen glasuuri.

Jälkimmäisiin kuuluvat: 1) *kiviastiat* (saksaksi »Steinzeug») useimmiten värillisestä savesta, läpinäkymätöntä, kiilteenä joskus keittosuola- tai metallioksidilla värjätty glasuuri; 2) *tiivis* eli *kovaporsliini*, sekotus sulamattomasta kaoliinista ja sulavasta maasälvästä ja kvartsista, väriltään valkoinen, läpipaistava ja sangen hyvin kuumuutta ja happoja kestävä. Se on joko *varsinaista porslinia*, jonka kiilteenä on ohut samoista aineista tehty, läpinäkyvä glasuuri, tai *biskuuttia* kiilletöntä; 3) *puolittain oikea* eli *englanninporslini*, aineeltaan oikean porslinin kaltaista, mutta läpinäkyvä glasuuri lyijy- ja boorihappopitoista ja sentakia vähemmän vastustuskykyinen.

Porsliiniin lasketaan vielä ulkonaisesti vain porslinia muistuttava, mutta muuten lasia lähellä oleva 4) *pehmyt porslini* (saksaksi Fritten, ruotsiksi fritta) epätäydellisesti sulanut lasimassa (saksaksi Fritte) mihin on savea lisätty ja sitten lyijyllä kiillotettu: sekä massa että kiillotus hyvin vähän kestäviä.

Kiina Porslinin syntymämaa on Kiina. Uusimpien tutkimusten mukaan ei sen alkua ulotu sielläkään sentään 6:detta vuosisataa j. Kr. aikaisemmalle. Sen ensimmäinen huomattavampi kukoistusaika oli Ming-dynastian (1368—1644 varsinkin keisarien Siouen-teh'in (1426—1436) ja Tehing-hoa'in (1465—1488) hallitessa, mutta korkeimman täydellisyytensä se kumminkin saavutti vasta Theing-



Mäntän apteekki.
Fasadi järvelle päin.

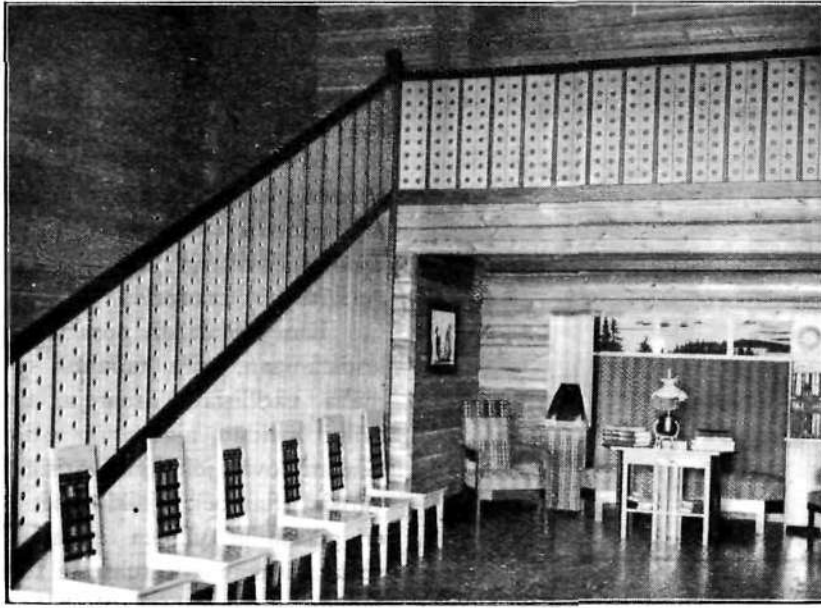
Arkk. Lindahl & Thomé.

suuden tuomitsevaisuutensa, missä taiteilija-oikku, linjoilla, muodoilla tai väreillä leikkiminen on vallitsevana, vastasi täydellisesti hänen luonnontansa. Taipumattomana kaikessa taipumattoman logiikkansa arvostelussa, voimatta antautua hetken mielialan valtaan, veti hän äärimmäisellä yksipuolisuudella kaikki kriittiset johtopäätökset pitäen ohjeenaan tervettä järkeään. Ja kun suurin osa aikasempien aikojen taideteollisuudesta järkevästi ja loogillisesti katsoen oli ristiriidassa tämän hänen sairaalloisen terveen järjen kanssa, niin johdonmukaisesti kulkien joutui hän hylkäämään paljon sellaista, minkä me muut ilman muuta olemme voineet hyväksyä.

Renessanssikaappi patsaineen pilastereineen, komeroineen ja muine palatsista saatuine muotoineen, empirikaappi klassillisen temppelin muo-

dossaan, rokokoon aikainen soppamalja kannessa uivia joutsenia: kaikki tällaiset olivat hänestä sulaa hulluutta, koska niitä ei järkevyyssperiaatteen kannalta saata puollustaa.

Rakennustaiteen ja taideteollisuuden entisaikaisista tyyli muodoista hän hyväksyi vain antiikin ja gotiikin. Sitte gotiikin päivien, niin arveli hän yhdessä Ruskinin ja Morrisin kanssa, oli rakennustaide ja taideteollisuus tulleet vääräksi fasadiräpäimiseksi, jonka taakse peittyi yhä kasvava ajatuksen hämmentyminen. Mutta ihaillessaan kaikessa gotiikkaa, sen konstruktiosnin logiikkaa, sen loogillisuutta esineen ja aineen välisessä suhteessa, sen ylpeätä avomielistä rehellistä taide-esineen koko syntymisprosessin näkyksille-asettamista, ei hän kumminkaan halunnut goottilaista arkaismia, goottilaisten töiden mat-



Mäntän apteekki.
Jokapäiväishuoneesta.

Arkk. Lindahl & Thomé.

dynastilla ja suuren keisarin Kang-hi'n (1662—1723) hallitessa, jota aikaa seurasi vielä keisarien Jung-sching'in (1723—1735) Kien-lung'in (1736—1796) aikana pitempi jälkikukoistus. Mutta tästä lähtien alkaa taiteellinen rappeutuminen, joka meidän aikanamme on yhä enenevällä nopeudella täydellisentynyt.

Kiinan porslini oli aluksi vain värillisesti kiillotettu tahi plastillisesti koristeltu; maalattu ornamentti ja kuvitus tulivat vasta verrattain myöhään käytäntöön, tietävästi ei ennen 15-vuosisataa. Maalatessa käytettiin alussa harvoja, kovalla tulella poltettuja aliglasuuri värejä, etenkin kobalttisistä, mutta myöhemmin tulivat

käytäntöön runsaammat, heikommassa muffel-tulessa poltetut päällisglasuuri värit*).

Taiteellista kiinalaista porslinia valmistettiin alussa useammassa paikassa, sittemmin melkein

*) Porsliinin ja yleensä keramiikin huomatuin koristekeino on ollut väri. Tämän kiinnittämisessä esineen pintaan tulee kysymykseen kaksi eri tapaa:

1) *kova tuli* jolloin värit n. k. *aliglasuuri* värit pantuina joka lasuurin alle tai myöskin päälle, poltetaan yhdessä astian kanssa. Näiden värien lukumäärä on pieni, kun vain aniharvat kestävät kovempaa kuumuutta;

2) *muffeltuli*, jolloin *päällisglasuuri* värit pannaan kiviä tai lasijuokseina (emaljiväreinä) esineille ja poltetaan vienossa tulesa. Näiden lukumäärä on huomattavasti suurempi.

kimista. Hän ei ottanut, niinkuin Morris lähtökohdaksensa näitä itseään, vaan niiden periaatteen, ja hän johti, taaskin päinvastoin kuin Morris, tämän periaatteen äärimmäisiin johtopäätöksiin siitä huolimatta, että hän senkautta niin sanoaksamme eväsi varsinaisen taiteellisuuden taiteesta ja teki oikeutensa taiteilijanimen riidanalaiseksi monen mielestä.

Eikä hän ollutkaan taiteilija täydesti tuon sanan tavallisessa merkityksessä. Hän ajatteli enemmän kuten insinööri kuin kuten taiteilija, tunsikin insinööri, löysi nykyajan insinööri-töissä täytettynä kaikki ne vaatimukset, jotka hän asetti taiteelle ja itselleen. Tässä on se varsinainen uusi hänessä, se kokonaan nykyaikainen, ja se mikä hänet syvimmin erottaa Ruskinista ja Morrisista. Kun nämä vihasivat tehtaita ja

pitivät koneita esteettisistä syistä yhtä kauheina kuin moraalisisista syistä tuomittavina, on van de Velde sitä mieltä, että koneet ja koko nykyajan insinööritöiden raudasta ja teräksestä, siltarakennus, höyryveturi, höyrylaiva, automobiili j. n. e. sisältävät ei ainoastaan uusia kauneusarvoja, vaan verrattomia kauneuksia niissä asuvan ja täydesti sekottumattoman järjen ilmennyksessä. Lähtien näkyvästä hyötypuolesta riippuvasta kauneusperiaatteestaan järkeilee hän siis, että jos joku kappale on kaunis, kun se on oikea s. t. s. kun se on se, mikä sen ehdottomasti tulee olla käytännöllisesti käyttäkkeen valmistusaineensa ja täyttääkseen tehtävänsä mitä täydellisimmin, niin silloin ei voi mikään olla sen kauniimpi kuin nerokas kone eikä millään ole korkeampaa sopusointua kuin rohkealla rautakon-



Mäntän apteekki.
Hallista.

Arkk. Lindahl & Thomé.

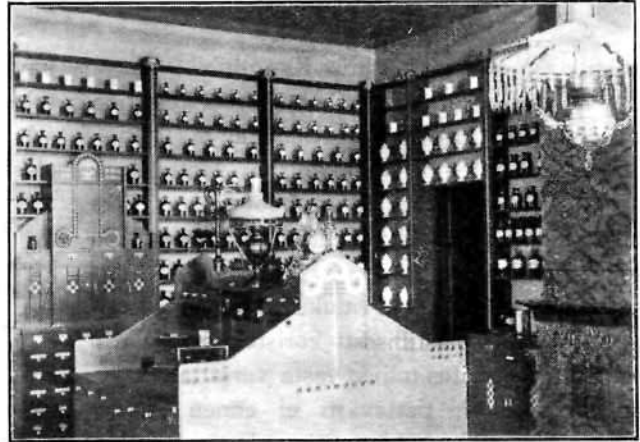
yksinomaan keisarillisessa porslinitehtaassa King-tetschin'issä, joka vuonna 1861 Taiping-kapinassa hävitettiin.

Tapana on lajitella Kiinan porslini eri lajeihin, joista tärkeimmät tässä luettelemme, samalla kun kustakin huomattavinta mainitsemme. Alkuperäisintä porslinia on *valnen porslini* (blanc de chine), jota koristeltiin ei maalaamalla, vaan plastillisesti korkokuvilla, kaiverruksilla, reijityksillä j. n. e. Rakastettuja aiheita olivat kuvat jumaluuspersonista, eläimistä ja myöskin ihmisten jokapäiväiselämästä. Dresdenin suuremmissa porslinikokoelmassa on m. m. tämänlaisesta porslinista pieniä buddhapatsahia, tyytyväisyyden ijäti hymyilevä jumala

Pou-tai j. n. e., fantastisia eläinkuvia, varsinkin tavallinen Foh'n koira, tempelin ja kodin vartija. Tavataanpa sellaisiakin, missä Kiinassa kauppa asioillaan oleva hollantilainen on esitetty ruokailemassa tai kitaraansa soittamassa y. m.

Alkuansa polttamisvikana esiytyvä verkkoomainen halkeileminen porsliinikiilteessä tuli myöhemmin vasitukseksi koristamismuodoksi. Tätä porslinilasia kutsutaan *»hiushalkoseksi porsliniksi»* (craquelé).

Kun kiinalaista porslinia ruvettiin värillä koristamaan, niin tapahtui se aluksi käyttämällä värillisiä glasuureja, tapa joka sitten säilyi meidän ajallemme asti ja yhä jatkuu. Glasurit ovat joko yksivärisiä (uni) tai monivärisiä (flambé); jälkimäiset syntyvät joko eri glasuurien yhteen valumisesta tai epätasaisesta värin muodostuksesta tulella. Vanhinta tämän tapaisesti väritettyä vihreäkiilteistä porslinia kutsutaan *selatone'ksi*. Koristeluna



Mäntän apteekki.
Apteekin sisältä.

Arkk. Lindahl & Thomé.

struktsionilla, jonka muoto ei ole muuta kuin järjen ratkaisu aineen pysyväiseen logiikkaan perustuen. Varsinkin aikasempia nykyajan insinööriöistä van de Velde ihailee. Hän näkee niissä yhtäläisen naivin kauneuden, jommoinen on goottilaisissa katedraaleissa, joiden rakennusmestarit rakensivat järjen lakien mukaan ilman tietoista pyrkimystä kauneuteen. Sitä vastoin hän on täynnä harmia myöhempien aikojen insinööriöihin nähden, jotka sekottavat itsensä taiteeseen ja hävittävät luonnollisen kauneutensa pahimman pahan kautta, minkä hän tuntee, järjenvastaisen, epä-elimellisen ornamentiikan.

Hänen järkeilynsä mukaan ei millään muulla ornamentilla ole olemisen mahdollisuutta kuin sillä, joka luonnollisesti johtuu kappaleen muodosta ja on organisessa yhteydessä sen kanssa.

Mutta johtopäätös tästä on äärimmäinen vähentäminen ornamentin aikasemmassa aihevarastossa. Sillä kun kappaleella van de Velden teorian mukaan tulee olla se muoto, mikä yksinkertaisimmalla tavalla saa sen täyttämään tehtävänsä käytännöllisessä elämässä eikä siis sillä koskaan voi olla esikuvaa luonnossa, niin ovat luontoaiheet, ihmishaahmo, eläimet ja kukat jo etukäteen ornamentista pois suljetut.

Mutta johtopäätöksen vetää tästä van de Velde. Hänen uskonsa on, että abstraktisessa viivassa on uusia ornamenttimahdollisuus-arvoja, sillä viivassa hän näkee ainoan loogillisen ja luovallisen ilmaisumuodon järkeen perustuvalla ja mielikuvituksen hylkäävälle taidehengelle. »Viiva on voima; se lainaa energiansa siitä, joka on sen piirtänyt». »Viiva on vaikuttavainen samalla ta-

käytetään tässä lisäksi halkeilua tai matalaa korkokuvitusta. *Turkinsininen* väri, joka usein on violettiväriin yhteydessä, on yksi arvokkaimpia tämänlaisia porslinivärejä. *Tummanvihreät* kauniine kultaornamenteineen muodostavat tässä toisen huomattavan ryhmän. *Vaaleanruskeita* värejä käytettiin myöskin. *Keltanen* oli niin kallisarvonen, että kuoleman rangaistuksella oli muilta kuin keisarilta tämänväristen porslinien käyttö kielletty. Huomattavan väriyhmän muodostivat *tummanruskeat* eli kapusiniruskeat porslini-esineet.

Verrattain myöhäinen on keksintö maalata emaljiväreillä poltetulle kiillottomalle porslinille (ranskaksi émail ur biscuit). Tämä keksintö kumminkin vasta ensi kerran tarjosi mahdollisuuden väriikkaaseen ornamentti koristeluun. — Se tekotapa taas, missä emaljivärit poltetaan hienolla tulella lasuuriin, senjälkeen kun porslini on jo valmiiksi poltetu, astui edellisten rinnalle todennäköisesti vasta 15-vuosisadalla ja on siitä lähtien pysynyt kiinalaisen porslinin pääkoristetapana. Tässä erotetaan kaksi pääryhmää, jotka ovat toisiaan seuranneet: *vihreä* (famille verte) ja *ruusunvärinen* (famille rose). Erotus on näissä myöskin värityksen luonteessa ja sen valmistustavassa, sillä vihreän ryhmän kauniskiilteiset värit ovat luonnolleen aivan toiset kuin ruusunvärisen ryhmän pehmeämmät mutta himmeämmät värit. — Korkeimpaan kukoistukseensa kohoo edellinen ryhmä keisari Kang-hi'n (1662—1723) hallitessa, kuvitus ja väritys tuon tyylikauden maljakoissa, vaaseissa ovat parasta taidetta, mitä Kiinan porsliniteollisuus milloinkaan on kyennyt aikaansaamaan. Useinpa taiteilija on nimellensä työnsä vahvistanut. Emaljiväreihin liittyy tässä ryhmässä

kuiva (ilman lasinestettä poltetu) rautapunanen ja kovassa tulella poltetu aliglasuurisinen. Tämä jälkimäinen väri onnistuttiin myöhemmin emaljivärikinäkin saamaan.

Ruusuvärinen ryhmä alkaneen jo keisari Kang-hi'n hallituksen loppupuolella, seuraavien hallitsijain Jung-ching'in (1723—1735) ja Kienlung'in (1736—1796) aikana se työntää tieltään vähempään arvoon vihreän ryhmän, pysyen meidän päiviimme saakka pääasiallisena väriksenä koristelutapana Kiinan porslinissa. Kaikki värit, joskuspa valkonenkin, tulevat nyt emaljiväreiksi. Kuivan rautapunasen sijalle tulee kullasta saatu ruusunpunanen, joka pian saa ensi sijan värien joukossa. Värisävy tulee yleensä pehmeämmäksi, haetumaksi, terveen yksinkertaisen värimaun tilalle astuu raffineeratumpi. Monasti myös häviää emaljiväreiltä niiden lasimainen luonne.

Hienon hienot köynnöskoristelut kiinalaisissa porslineissa ovat tehdyt kuivapoltolla (ilman lasinestettä) rautapunasesta ja kullasta.

Aliglasuurivärejä tunsivat kiinalaiset vain kaksi: kobalttisinisen ja myöhemmin kuparista keksityn punasen. Edellinen on yleisin kiinalaisessa porslinissa tavattava väri ja varsinkin tavallisemmissa käyttö-astioissa aina käytetty koriste-aine. Siitä huolimatta kohoo tämäkin koristustapa mitä korkeimmalle taiteellisessa suhteessa. Yksi laji näitä ovat *räiskäsiniset* (bleu fouetté), porslinit, joissa sininen pohja (fonds) tehdään kobalttisinisellä, mutta yksitoikkoisuuden välttämiseksi se räiskytetään porslinille. Tämän ryhmän huomattavampia ovat suuret *monumentaalivaasit*, joita paremmissa porslinikokoelmissa tapaa. Kaikki ne ovat alkuisin 18—

valla kuin muut alkuperäiset voimat». »Useamat toisiinsa yhdistetyt mutta toisiansa vastaan vaikuttavat viivat vaikuttavat samaa kuin useamat toisiaan vastaan vaikuttavat alkeisvoimat». Tämän tapaisia väitteitä hän esittää. Hänen uskonsa on, että kerran onnistutaan löytämään viivojen laki, niinkuin jo kauvan sitten on löydetty voimien laki. Mutta siihen saakka on otettava koko järkensä vangiksi ja toivottava, että se tahdottomasti viepi niihin lakeihin, joita se ei vielä tunne.

Luonteen lujutta on ihailtava tämän ajatteleminen-konsequenssin takaa. Mutta jos rakastaa taidetta, niin ei kumminkaan saata muuta kuin kauhistua moista pelotonta logiikkaa, jonka mukaan ideaali taiteessa on matematiikka, ja jonka mukaan kauneus lakkaa olemasta tuhannenmuo-

toinen tullakseen yhdeksi joka kappaleessa. Sillä että tämä on seuraava johtopäätös, siitä on Van de Velde selvillä. Hän uskoo että kerran onnistutaan konstrueraamaan absoluuttinen tuoli ja että kaikki naiset kerran tulevat kulkemaan absoluuttiseen hameeseen puettuina. Ei edes tämä pelottava tulevaisuuden kuva, missä kaikki on yksi kaikkien puolesta, häntä pelota. Päinvastoin. Sillä hän on, niinkuin Morris, joskin hillitymmässä muodossa, sosialisti ja hän on siitä vakuutettu, että vain se mikä tulee kaikille hyväksi, sen tulevaisuuden yhteiskunta on hyväksyvä. Tämän tähden, sanoo hän, on taiteilijain omistettava itselleen nykyaikasempi moraalinen ja ennakkoluuloistaan erotettava vastenmielisyytensä koneisiin. Mitä nämät ovat rikkoneet, sen ne kerran sovittavat levittämällä kauneutta kautta maailman.

(Jatk.)

vuosisadalta ja nähtävästi suorastaan eurooppalaisten tilauksesta valmistettuja loistotavaroita. Dresdenin kokoelmassa on historiallisesti tunnettu »Rakuunavaasi,» joka on nimensä saanut siitä että kuningas August Väkevä olisi muka sen vai-

tanut Brandenburgin Fredrik Wilhelm I:lle v. 1717 antamalla tälle rykmentin rakuunoita.

Kuparipunanen väri on harvinaisempi värin saamisen vaikeuden takia; useimmiten käytetäänkin sitä vain kobalttisisäisen yhteydessä.

(Jatketaan).

USA

UUSIMPIA RAKENNUSILMIÖITÄ SAKSASSA.

»Neues Schauspielhaus» Nollendorfplatzilla Berlinissä.

Mikään muu kaupunki Euroopassa ei ole lyhyessä ajassa niin suuresti edistynyt kuin Berliini siitä, kun se on koko Saksan pääkaupungiksi tullut. Nopean kasvamisen rinnalla kulki taiteellisesti tehtyjen rakennusten tarve käsi kädessä. Ja jos missä niin täällä on tuota tarvetta tyydytetty, aivan äskettäin silläkin rakennuksella, josta tässä lähemmin teemme selkoa.

Nollendorfplatzille joutunut matkailija pysähtyy ehdottomasti ihastellen katselemaan tämän varteen äsken kohonnutta, arkkitehtuurifirma *Boswan & Knauer'in* luomaa komean komeata teatteri-rakennusta. Rakennukselle kuuluvat teränkisuhteet pakottivat luomaan sille aivan erityisen pohjamuodon. Sen pää-osa konserttisali ja teatteri kohoo Nollendorfplatzilla, ollen päin ilma-ja maanalarataa. Länsisivuun liittyy Motzstrassen päässä suuri ravintolahuoneistorakennus. Päärakennuksen keskiosasta ulkonee kaksi tukevaa sileätä seinäpilasteria; tämä esirakenne muo-

dostaa syvän komeron, jota mataloittu kaari kattaa ja komeron tausta-seinä on suuri, useaosainen ja rikkaasti jäsenelty sen takana olevan konserttisalin, Mozart-salin pääakkuna. Kolme kolmiosaista pyörökaarista akkunaovea, jotka johtavat edessä olevaan galleriaan on sovitettu tuon akkunan alaosaan. Keski-ovi on kahden korkean pielen välissä, joiden kummankin päässä on antiikki-henkeen valettu, luonnollista kokoa suurempi kuvapatsas. Kaikesta yksityisosien vapaasta sovittelusta ja järjestelystä huolimatta tekee sovitus mitä sopusointuisimman ja yhtenäisimmän kokonaisvaikutuksen.

Fasadit ovat kaikkialla paitsi missä on graniittia tahi Durlachin kalkkikiveä käytetty, hopean harmaalla terranova-laastilla rapatut.

Arkkitehtuurin suorituksen rinnalla ovat teknilliset sisustustyöt yhtäläillä huomattavia olleen kaikessa ensimmäisiä, mitä nykyaikana tässä suhteessa tavataan, ja kun allekirjoittaneella on



Mantán apteekki.
Jokapäiväishuoneesta.

Arkk. Lindahl & Thomé.



»Das neue Schauspielhaus» Berlinissä. Arkk. Boswau & Knauer.

ollut tilaisuus nähdä tarkempia selontekoja näistä seikoista, niin rohkenen panna pääpainon näiden selvittelylle.

Varsinkin täyttää tämän teatterin *näyttämö* ne laajimmatkin vaatimukset, mitä nykyaikaiselle tämmöiselle asetetaan, sillä muoto ja varustukset tuon 21 metriä leveän, 21,5 mtr. ja takanäyttämön kanssa 30 mt. syvän näyttämön ovat lajissaan täydellisimpiä. Täällä on muun muassa Saksan ja koko maailmankin suurin *kiinteä kääntö-näyttämö*. Tähän-astiset kääntönäyttämöt ovat siirrettäviä, joita siis tarpeen tullen sovitellaan paikoilleen Tuollaisen kiinteän kääntönäyttämön etu on se, että kaikki osat ja konstruktioinit, koneet ja kääntömekanismit ovat rakennetut käännettävän osan sisälle. Näin järjestettynä voidaan väsyttävät väliajat, jotka tulevat välttämättömiksi dekoratsioonirunsaitea oopperoita ja draamoja esittäessä, huomattavasti lyhemmiksi, kun kaksi- ja kolmekin näytöksisen kappaleen kaikki dekoratsioonit ja näyttämölliset sisustukset voidaan ennen näytelmän alkua valmiiksi järjestää. Esirippuseinän sisäpuolelle on sovitettu nelivärinen valaistuslaitos, joka viiteen kerrokseen sovitettuna voipi heijastajillaan näyttämölle heittää valoaan aina sadassa eriasteessa. Ylänäyttämöllä ovat työnteko- ja valaistusgalleriat, jotka ovat toistensa kanssa yhdistetyt suurella joukolla käytäväsilloja. Täällä ovat myöskin tarvittavat lentovehkeet kuin myöskin ukkos-, sade-, tuuli- y. m. sen semmoiset koneet. Näyttämöllä tarvittava höyry pilvien aikaansaamiseksi, tulee pannuhuoneesta erikoisesta tätä varten varustetusta putkikattilasta.

Tulenvaaran varalta on käytetty kaikkia mahdollisia teknillisiä keinoja. Näyttämöltä ja ovenvartijain looshista voidaan saada toimimaan näyt-

tämöllä sijaitseva sadelaitos, joka mitä lyhimässä ajassa saapi näyttämön rankkasateellaan veden valtaan. Paitsi vara-ovia on myöskin lukuisa määrä gallerioita ja portaita. Eteisissä, lämpiöissä ja porraskäytävissä sekä muissa sopivissa paikoissa on vesihanoja täydellisine letkuvärsänsä; pihalla, katoilla ja katuseinämällä on paloposteja, joihin palonsammuttajat saattavat kiinnittää letkunsä.

Huomattakoon, että kaikki tulensammuttamisovittelukset ovat kokonansa erillään sadelaitoksesta ja muusta rakennuksen vesijohdosta. Jos tuli näyttämöllä kaikista huolimatta sittenkin pääsisi valtaan ja täyttäisi rakennuksen savulla, niin katsomon katon ylipaine estäisi silloinkin kaiken yleisön häiritsevän. Tällöin voidaan myöskin avata useasta kohdasta näyttämöä ja ovenvartijantuvasta näyttämön ja katsomon katossa sijaitsevat 31,6 m² suuret savuluukut, jotka imevät savun pois. Luonnollisesti estää rautainen esirippu palon leviämistä näyttämöltä katsomolle.

Siltä varalta, että sähkövirta sattuisi katkeamaan, on olemassa kaksisataa akkumulaattorien ravitsemää varalamppua, jotka synnyttävät tyydyttävän valaistuksen.

Varastorakennuksen yläkerrassa on mahtavan kattovalon valaisema *maalausateliee*, jossa dekoratsioonit voidaan korjata. Ensi kerroksessa sijaitsee *puuseppäverstaas*, sen päällä runsasvarastoinen *kulissivarastohuone*, joka on vieressä näyttämöön ja joka voidaan sen kanssa yhdistää, aukasemalla kaksi automaattisesti toimivaa poimulevy-ovea, aina 40 metriä pitkäksi. Tämän päällä on *huonekaluvaja* ja sen yläpuolella *harjotussali*, jolla on täydellisesti sisustettu harjotusnäyttämö. Varastorakennuksella on oma porras-

huoneensa ja kulissivajan kaikkiin kerroksiin päästään sähköhissillä.

Tarkotustaan ja sisäarkkitehtuuria vastaten ovat valaisukappaleet monenlaisesti muodostetut. Suuremmoisesti vaikuttaa rengasmaisen kruunuvalaisija, joka riippuu tuon 1200 hengelle varatun katsomon keskestä pronssiketjuista. Luke-maton määrä hehkulamppuja valaisee sitäpaitsi tuota 16,5 m leveää ja 27 m syvää huonetta, jonka runsas arkkitehtuuninen kauneus ja taiteelinen koristus tulee tässä valomeressä täyteen loistoonsa. Koko valaistuksen saattaa yhdestä ainoasta näyttämöllä sijaitsevasta nappulasta vähitellen vähentää täysin pimeään saakka.

Orkesteri on alempana katsomon ja näyttämön lattiaita. Valomerkkien antoa varten on olemassa erityinen laaja valaistuslaitos. Kuis-kaajalla ja kapellimestarilla on oma nappulansa, jonka avulla he voivat antaa näyttämölle tarpeellisia valomerkkejä. Kappaleita varten, joissa näyttämön takana toimii laulu- tai soittokunta, on olemassa erikoinen sähköllä toimiva *tahdinvälittäjä*. Orkesterin johtajalla on nelipainiminen tahtiklaviatuuri, joka on kahden näyttämön kum-mankin puoleiselle seinälle asetetun tahtilyhdyn yhteydessä. Koskettaessa yhtä näistä tahtipai-nimista, jotka ovat merkityt numeroilla 1, 2, 3 ja 4, ilmestyy vastaava numero lyhtyyn hetkeksi, heti sammuakseen. Tämän avulla voidaan jokainen haluttu tahtimitta valollisesti siirtää näyt-tämölle.

Näyttämökoneisto toimii sähköllä. Kolmen hevosvoiman sähkömoottori toimittaa rau-

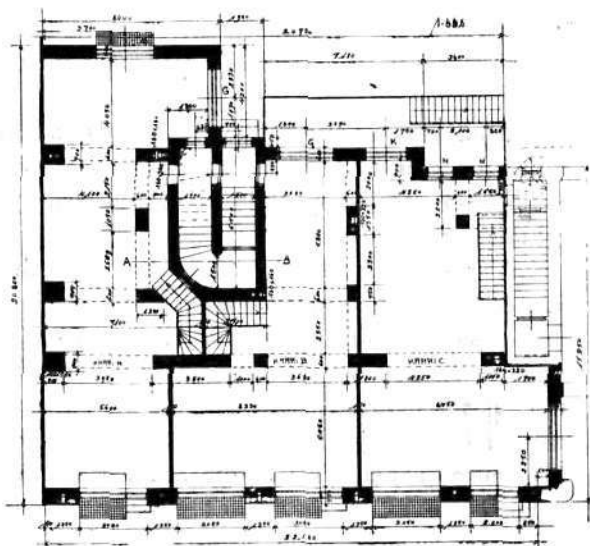
taisen esiripun noston ja laskun ja kääntönäyttä-möä liikuttaa 15 hv:n moottori. Näyttämölle on sitäpaitsi sovitettu kolme moottoria (12—14 hv.), jotka suorittavat näyttämöiden ja suuren moniosaisen vuoliaiskerran vajotuksen.

Ensi rivin komeaa lämpiötä valaisee 200 tantal-hehkulamppua, jotka ovat sovitetut sen katon pyöreätä osaa kattavaan, kasseteerattuun kupuholviin.

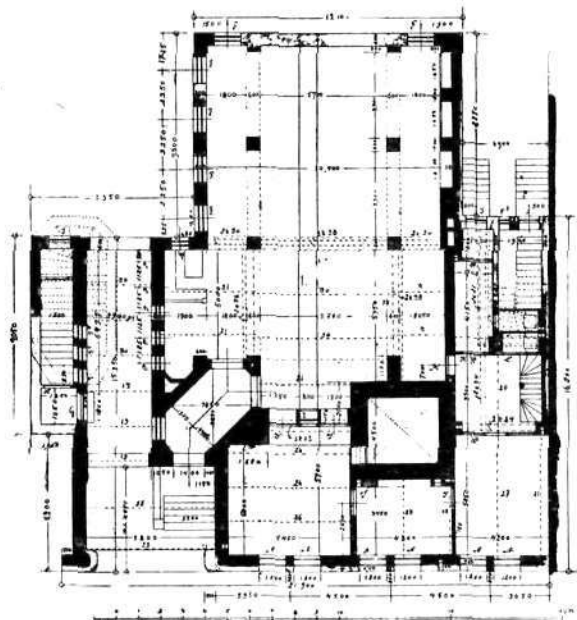
Elegantti ja kaunis, niinkuin katsomo ja läm-piö, on myöskin teatterin runsaskoristeinen *kon-serttisali*, joka on tarkotettu jalojen musiikki-taiteiden tyyssijaksi. Kaikki se sievä sulo, mikä Mozartin musiikkiin sisältyy, ilmenee tämän *Mozart-salin* tyyliässä ja koristelussa. — Vaalea on sen katto, allegoorista sen soittoa, tanssia ja laulua esittävä kuvakoristelu. Seinät ovat aina vahvojen rautakonsoolien kannattamiin parvekkeihin saakka, joihin mahtuu 480 kuulijaa — kun koko saliin mahtuu 1600 henkeä —, petsatulla mahonki-taulutuksella vuoratut, jota pronssisen aitaverkon sauvapäät koristavat.

Mozart-salin pituus on kaikkiaan 29 m, län-nestä itään, ja leveys 16 m. sekä korkeus 15 m. sen valaisemiseksi on: 8 suurta kaarilamppua (20 amp.) ja 600 tantalhehkulamppua, jotka ovat sijotetut osaksi neljään katosta riippuvaan kruu-nuun, osaksi parvekkeen alle ja musiikkilavan seinävarsiin asetettuihin rusetteihin. Orkesteria, jonka lavalla on tilaa 100 soittajalle, valaisee 200 hehkulamppua.

Teatterin *keskustämmitys*-, *ilmanvaihto*- ja *jäähdytys*-laitokset täyttävät joka suhteessa tar-



Kansallis-Osake-Pankin talo Tampereella.
I kerros. Myymälät.



Arkk. V. Penttilä.
I kerros. Pankinhuoneusto.

kotuksensa. Sen matalapaine-höyrylämmitys- ja ilmanvaihtolaite on toiminimen »Gebr. Körting Aktiengesellschaft Körtingsdorf bei Hannover» hankkima. Lämmönkehittäjinä on 5 takorautaista, 64 m² tulipintaista matalapaine-höyrykattilaa, joissa on veden jäähdyttämät rostit ja joiden manometrit ilmoittavat joka hetki höyrynpaineen; kaukolämpömittarit taas ilmaisevat lämmittäjälle teatterissa ja konserttisalissa olevan lämmön määrän.

Terveydellisessä suhteessa tärkeä oli *ilmanvaihtolaitoksen* sovitus, jolloin oli tarkoin punnittava kaikki seikat vetoon nähden. Jotta kaikki veto estyisi oli katsomoon aikaansaatava ilman ylipaino sivuhuoneisiin verraten; mutta sitäpaitsi oli myöskin, liian kuumuuden estämiseksi, otettava huomioon se lämpö mikä syntyy ihmistäydessä huoneessa. Joka tunti tulee tänne 60,000 m³ raitista ilmaa, niin että siis jokaisen katsojan osalle tulee siitä 54 m³ tunnissa.

Rakennussuhteet aiheuttivat johtamaan raittiin ilman alhaalta ylöspäin edullisimmin. Äänet-

tömästi toimivilla venttilaattoreilla tulee ilma lämpökammareihin, täällä lämmitetään se halutun lämpöiseksi ja kulkee sitten kanaviin, mistä se sitten leviää tarpeeksi lämpimänä permannon, ensi ja toisen rivin istuimien alta.

Käytetty ilma poistuu katossa olevista poistaukoista. Konserttisali tuuletetaan samalla tavalla kuin teatterikin.

Viilyttäminen tapahtuu jäätämiskoneilla. Parhaaksi jääkoneeksi näyttäytyi tarkkoja kokeita tehden A. Borsigin Tegelistä *rikkihappo puristus-kone*, joka synnyttää virheettömästi toimiessa 23,000 kaloriaa tunnissa.

Pölyn poistamiseksi toimii suunnaton määrä Schauersysteemisiä pölynimijöitä; turbo-sentrifugalipumppu, joka on asetettu sentraaliasemalle ja suoraan kiinnitetty 1450 pyörähdystä tekevään sähkömoottoriin, synnyttää tarvittavan vaakuumin (ilmatyhjätilan).

Tässä selvitys tästä Berlinin uusimmasta teatterirakennuksesta.

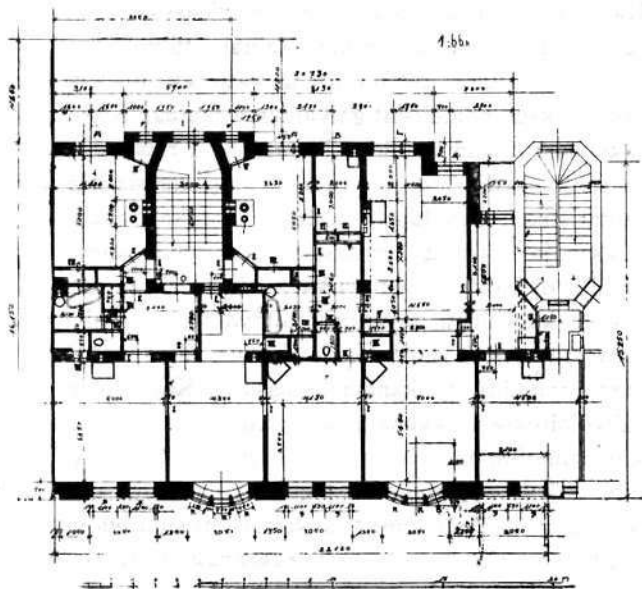
J. K.



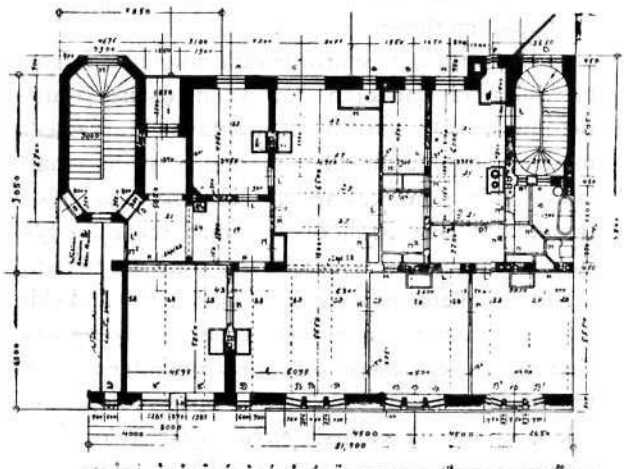
KANSALLIS-OSAKE-PANKIN TALO TAMPEREELLA.

Selostuksen ynnä fasadit tästä uudesta rakennuksesta Tampereella, jonka pohjapiirroks

sekä sisuskuvia tässä numerossa on nähtävänä, esitämme seuraavassa numerossa.



Kansallis-Osake-Pankin talo Tampereella.
II ja III kerros. Yksityisasuntoja.



Arkk. V. Penttilä.
II ja III kerros. Yksityisasunto.

RAKENNUSAINHEET SAN FRANCISCON PALOSSA.

(Deutsche Bauzeitung'ista).

»Tulenkestävinä» pidettyjen rakennusainesten arvo ja luotettavuus on yleensä epävarma niin kauvan kunnes ratkaiseva koe on tapahtunut todellisessa tulipalossa. Kuten useissa suurissa paloissa on huomattu, saattaa itsessään ehdottomasti tulenkestävä konstruktiosiosa olosuhteiden vaikutuksesta, joita ei ole tultu ajatelleeksi ja joilla tavallisuudessa on vähän tai tuskin ollenkaan tekemistä tulen kestävyteen nähden, kumminkin pettää. Liekki yksinään ei usein ole vaarallisin vihollinen; ilmeisesti paljoa vahingollisempi vaikutuksiltaan on esim. paloruiskun kylmä vesisuihku kovasti kuumentuneille ainejoukoille. Yleisen »tulenvarmuus» käsitteen täytyy laajentua paljoa enemmän siihen suuntaan, että otetaan huomioon korkean kuumuuden suhteen vastustuskykyisen rakennusaineen korkein mahdollinen kyky *juuri rakenneyhteydessä* kestää tulipalon tapauksessa sattuvia mahdollisuuksia.

Rakennuksen tulenkestävyydellä tässä merkityksessä on luonnollisesti määrätty *rajansa*. Tämä raja on sitä alempana, kuin puutteellisemmin itsessään tulenkestävä aine rakennuksessa on yhdistetty toiseen, tulenarka aineeseen ja sitä korkeammalla, kuin johdonmukaisemmin ja suuremmissa määrin tulenkestävää ainetta on voitu käyttää. Paraana esimerkkinä jälkimmäisessä tapauksessa on mainittava rautabetoni, jonka monoliittinen rakenne sekä sen todellinen tulenkestävyys ja kyky vastustaa sortuvien rakennusosien syyksiä ja kylmän vesisuihkun vaikutuksia ovat tunnettuja arvokkaita ominaisuuksia. Sitten on varsinkin liitoksen hyvyys tulenaran ja tulenkestävän aineen välillä sellainen seikka, joka varsinkin sulamislämpö määrän kauvemmin vallitessa merkitsee paljon.

Ehdottomasti suurin määrä rakennusiamme on joko ei lainkaan tai vaan osaksi rautabetonista. On senvuoksi huvittavaa tarkastella muiden rakennusaineiden ja niiden yhdistymäin laita tulipalon kestäessä. Huhtikuussa 1906 tapahtunut San Franciscon suuri maanjäristys, jonka seurauksena viikkokausin raivosi tulipalo hävittäen melkein koko kaupungin, on meillekin antanut monta huomioon otettavaa opetusta. Baltimoren kamalaan paloonnettomuuteen verrat on San Franciscon palo opettavampi sen takia, että siinä vallitsi *pitkät ajat* kerrassaan suunnattomat kuumuusasteet. Useat rakennukset, jotka alkuaan oli tehty toimisto-, kauppa- huone- y. m. tarkoituksia varten, olivat omiaan

kantamaan yllään suunnatonta palavien aineiden joukkoa. Sellaisissa huoneissa riitti tulelle palamista moneksi päiväksi; kuten eri metallien sulaneista jäännöksistä saattoi päätää, ei siellä 120 Cels. asteen lämpö määrä näyttänyt olleen mikään harvinaisuus. Sen johdosta, että kohta huomattiin mahdottomaksi rajoittaa tulen raivoa, varsinkin kun äskeinen maanjäristys oli hävittänyt vesijohtoverkon, ei vettä tuskin ollenkaan käytetty; paitsi maanjäristyksen vaikutuksia ei siis ole otettava huomioon mitään muita syrjäseikkoja.

Käytettävänä on siviili-ins. A. L. A. Himmelwrightin mieltäkiinnittävä englanninkielinen kertomus, nimeltä »San Franciscon maanjäristys ja palo», joka yhtenäisesti esittää tuossa palossa tehdyt huomiot. Vaikka tuo kertomus onkin vain osittain uutta, niin on siinä kumminkin kokemuksia, joita tähän saakka on tehty enimmäkseen vain pienessä kaavassa palokokeissa. Jokunen tieto tuosta kirjasta lienee siis tervetullut. Erikoista huomiota herättävät ensinkin sellaiset *varusteet, jotka yleensä tekevät tulen tunkeutumisen ulkoapäin muuten vahingoittuneen rakennuksen sisään mahdottomaksi*. Tässä on tietysti otettava huomioon fasaadiaineen ohella rikkinäiset kohdat ikkuna- ja oviaukoissa. Särkyneet lasilevyt, palavat täytteet, huonosti sulatut rautaovet j. n. e. ovat raivoisan elementin tavallisimpia pääsyteitä. Missä määrin tässä suhteessa eri menettelytapojen kautta voidaan tulla vastustaa, osottavat seuraavat esimerkit. Kalifornian sähkölaitoksen rakennuksissa olivat fasadit hiekkakiveä, muut seinät tiilimuuria, sisässä oli puiset permanto- ja kattorakenteet ja rakennuksen päätelistat galvanioitua rautaa. Koko rakennusryhmän kaikki ikkunat olivat rautaisilla puitteilla varustettuja, ruudut verkkolasia ja rautaristikoihinsa lujasti kiinni. Tämän rakennuksen ja erään 4 kerroksisen tavaramakasiinin välillä olevalla varastopaikalla oli suuri 2 kerroksen korkuinen rakennuspuutavarakasa, jonka palaessa syntyi suunnaton kuumuus. Tuo makasiini romahti tykkäänään kasaan, Kalifornian sähkölaitoksen akkunain lankalasi halkeili kaikkiin suuntiin, rautaiset ikkunapuitteet taipuivat niin että kuona sinkoili, hiekkakivifasadit turtuivat pahasti, mutta lankalasi piti siitä huolimatta paikkansa ja *suojeli rakennukset täydellisesti sisään tunkeutuvilta liekeiltä*.

(Jatk.)

USA

Kirjallisuutta.

Oma maa, tietokirja Suomen kodeille. Taas on vihko, 15:des järjestyksessä, tätä suurteosta ilmestynyt sisältäen maaliskuun 7—11 p:n kirjoitukset:

Suomenkielinen kirjallisuus vuoteen 1640, kirjoittanut tohtori A. V. Koskimies. (Päivämuisto: kirjallisuuden kokooja Matti Pohdon syntymäpäivä 1817.)

Robert Henrik Rehbinder, kirjoittanut tohtori U. L. Lehtonen. (Päivämuisto: Rehinder kuoli 1841.)

Suomen keskiaikaiset piispat, kirjoittanut professori Jaakko Gummerus. (Päivämuisto: Maunu Tavast kuoli 1452.)

Suomen maalaustaide 19:nneen vuosisadan alkupuolella, kirjoittanut maisteri J. Jäntti. (Päivämuisto: Suomen Taideyhdistyksen vuosipäivä.)

Pyrstötähdistä, kirjoittanut tohtori Ilmari Bonsdorff.

Vihko sisältää kokonaista 18 kuvaa. — Se, joka ei vielä ole tätä teosta tilannut, korjatkoon laiminlyöntinsä heti tiloamalla sen. Valmiina tulee teos kalliimmaksi kuin vihkoina tilattuna.

Uutisia.

Uusia opettajanpaikkoja Suomen Taideyhdistyksen piirustuskoulussa. Sittenkuin tarpeellinen apuraha yleisistä varoista on myönnetty, tulee tästä lähtien opetusta perspektiiviopissa ja kuvanveiston anatomiasa annettavaksi myöskin suomenkielellä ja on opettajaksi perspektiiviopissa otettu maalari S. A. Keinänen ja kuvanveiston anatomiasa kuvanveistäjä V. Malmberg.

Puuseppäin ammattikoulu. Suomen Yleisen Veistoyhdistyksen ammattikoulun johtajaksi on valittu arkkitehti Max Frelander.

Taidetta kouluihin. 14 p:nä päättyi Yhdistyksen Taidetta kouluihin toimeenpanema kilpailu alkuperäisten kivipiirrosten hankkimiseksi maan kouluihin. Kolmesta eri lähetystä oli määräjän kuluessa saapunut.

Yhdistys jakaa korkeintaan kolme palkintoa, 200, 100 ja 50 markkaa parhaista luonnoksista ja tilaa mahdollisesti yhdeltä tahi useammalta palkinnon saaneelta taiteilijalta litografeeraamista varten ajotut maalaukset. Lopulliset litografeeraukset valmistetaan 70x korkeintaan 100 sm. suuruisina.

Tulos oli köyhä. Ei ensimmäistä eikä toista palkintoa voitu

jakaa. Kolmannen palkinnon sai taiteilija Alfred Ruotsalainen.

Vallgrenin suihkukaivo. Rahatoimikamari on päättänyt, että ylitirehtööri Gripenberg, maisteri E. Nordström ja arkkitehti E. Saarinen sekä insinöörit Idström ja Skog saavat kaupungin puolesta lopullisesti tarkastaa tänne jo saapuneen suihkukaivon sekä laatia ehdotuksen sen paikalleen asettamisesta.

Kuvanveistäjä Vallgren on arkkitehti Saariselle lähettämässään kirjeessä tarkasti selitellyt toivomuksensa suihkukaivon paikoilleen asettamisen ja siihen kuuluvan altaan suhteen.

Torkel Knuutinpojan patsas. Kuten muistetaan on kuvanveistäjä Emil Wickströmin valmistama pronssiin valettu Torkel Knuutinpojan kuvapatsas jo saapunut Viipuriin. Valtuuston asettama valiokunta suunnittelee parhaillaan jalustaa patsaalle.

Saadakseen jalustan mahdollisimman sopusuhtaiseksi patsaan kanssa, on aiottu valmistaa puusta samallinen patsas ja asetetaan se torille jalustatöiden ajaksi.

Patsas asetetaan paikalleen vielä tänä syksynä. — Viip.

Maamme muinaismuistotutkimus. Historiallisen Aikakauskirjan 4:nnessä vihossa on julaistuna kehoitus niille, jotka harrastavat muinaistiedetutkimusta, antamaan tietoja maamme löytyvistä kiinteistä muinaisjäänöksistä. Irttonaiset löydöt eivät yksin riitä antamaan luotettavaa kuvaa muinaisuuden asutus- ja sivistysoloista maamme, eikä Historiallisen Museon arkistoon ole voinut kokoontua lähimaillekaan täydellistä aineistoa maamme kiinteistä muinaisjäänöksistä, Tanskassa, jossa muinaistutkimuksella on vankat juuret, on suuri kartta koko maasta, johon eri värisillä neuiloilla on merkitty erilaiset ja eriaikaiset muinaisjäänökset. Sanomattakin ymmärtää, miten suuriarvoinen tutkijalle tällainen kartta on. Otaksutaan esim., että tutkija tahtoo tutustua pronssikautisiin hautausmaihin, kivikautisiin asuinpaikkoihin tai johonkin erityiseen muinaisjäänöslajiin, kuten jatu intarhoihin, rysän uuneihin, kiroukkihoin, maakumpuihin y. m. niin hän vain karttaa tarkastamalla voi saada erinomaisen yleiskatsauksen koko siitä alueesta, jolla kymmyksessä olevia muinaisjäänöksiä esiintyy.

Tällaista karttaa ryhdytään nyt Historiallisessa Museossa Suomestakin valmistamaan, ja sen vuoksi olisi toivottavaa, että kustakin pitäjästä joku tai jotkut

John Ericsson Atelieri Tehdas ja huonekaluvarasto Hallituskatu 14

S. Wuorio

Maalarinliike ja
Tapettikauppa.

Aleksanterinkatu 9. Helsinki.

„Talonpoikaistaloa ulkoa ja sisältä“

en vielä joku määrä saatavana 1 mk:alla. Niille jotka tilaavat yhdellä kertaa useampia kappaleita, annetaan huomattava alennus, nim. 10 kpleesta 10 %, 25 kpleesta 20 % ja 50 kpleesta 30 %.

Lisäviikko, jonka hinta on 50 penniä on saatavana samoilla ehdoilla.

Öljyjen ja Konetarpeiden sisääntuontiliike

Westerlund & C:o

Telef. II 17 = HELSINKI = Telef. II 17

Parhaimpia Kone-, Sylinteri- y. m. öljyjä. — Konsisteerirasvaa, Vaseliiniä, Tärpättiä, Pakninkia, Konehihoja, Trasselia, Nuora, Presenninkiä -

- Ulkolaisia puulajeja, liimaa -
- armatuureja, ruiskuja y. m.

Ylipainoksena

Suomen Teollisuuslehdessä on saatavana seuraavat kirjat

Puisten smirkelitahkojen valmistus ja hoito sekä niillä työkoaminen, kirj. A. Longa. Hinta 30 p.

Johdatus galvaanisten sähkölaitosten asettamiseen, kirj. Juhon Holmstén. 30 siv., Hinta 50 p.

Ilmanvaihto- ja lämmityslaitokset luokkahuoneiden suuruuden määrääjinä koulurakennuksissa, kirj. Onni Törnqvist. Hinta 25 p.

Matkakertomus koskeva grafiitin ja osaksi keträ- eli vuolukiven löytöpaikkoja Savossa ja

Karjalassa, kirj. Gust. A. Abrahamsson. Hinta 25 p.

Ohjeita höyrykattilan lämmityksessä ja hoidossa. Hinta 50 p.

Sananen masuunien raudanvalmistuskyvystä, kirj. Cr. Lisitzin. Hinta 25 p.

Höyrykaminien lämmönjärjestelystä, kirj. F. Kahlsson. Hinta 25 p.

Koulu ja amatöörihöyläpenkki. Hinta 15 p.

Perusteet arkkitehtipalkkion määrittämiseksi. Hinta 40 p.

Gust. Arvidsson'in

Kivipaino-

Atelieri

Helsinki.

P. Sidorow

Suomalainen Kalustokauppa
Osakeyhtiö

- Suomen suurin konekauppa -
- Konttori ja Konenäyttely -
Helsingissä, Aleksanterinkatu n:o 7

(entinen Vaasan Pankin huoneusto, vastapäätä Yhdyspankkia.)

Suorittaa oman insinöörin johdolla täydellisiä konelaitoksia kaikilla aloilla, joista mainittakoon: täydellisiä sahalaitoksia, myllyjä, meljeriitä, puusepäntehtaita, puupahntehtaita y. m.

Pyytää erikolarjous.

KOTITAITEEN

Joulujulkaisua v. 1904

SUOMALAISEN HUUILATUVAN SISUSTUS

PALKITTUJA PIIRUSTUKSIA

on saatavana kaikissa kirjakaupoissa ja Suomen Teollisuuslehden konttorissa

JULKAISUN HINTA ON 1 MK

10 Kappaletta tilattaessa myönnetään 30% alennus.

LUONNOKSIA JA

KUSTANNUSARVIOITA

puuhiomoista -, paperitehtaista -, kehrumoista -, kutomoista ja värjäyslaitoksista kuin myöskin voima- ja transmissioonilaitoksista hankkii kuuluisimmilta toiminnimiltä nopeasti ja maksutta

SANDMAN & Co

TAMPEREELLA.

Sähköosote: SANDMAN - - - - - Puhelin: 8 00

asiaaharrastavat läbättäisivät tietoja niistä muinaissäännöksistä, joita he tuntevat kotiseudullaan. Niistä olisi lähetettävä edes ylimalkainen määrittely, tieto siitä ovatko ne maakumpuja, kivioukioita, linnanvalleja, vanhoja kartanon sijoja, ruumiskalmistoja, ent. kirkkojen paikkoja, taistelukenttiä, pattereja, kalliopiirroksia, munkkilaisten ja lappalaisten muureja, uhriviivä j. n. e., sekä jos mahdollista tietoja niihin ehkä liittyvistä kansantaruista, löydöistä y. m. ja niiden mittasuhteista, ulkomuodosta t. m. s. sekä tarkka selvittely paikasta, missä ne sijaitsevat, että ne vast'edeskin helposti löytää. Avustajien uimet ja ne tiedonannot, jotka tuottavat tieteelle etuja ja uusia ennätyksiä, tullaan julkaisemaan ja kaikille avustajille jakamaan.

Varsinkin kansakoulunopettajat voivat tärkeitä avustuksia ja palveluksia tehdä, tiedustelemalla eri paikoin koulualuettaan olevilta oppilailta asiasta ja innostuttamalla näitä sillä, että heidän nimensä ja tiedonantonsa tulee julkaistavaksi.

On kuitenkin muistettava, että laissa on kovan rangaistuksen uhalla kielletty tutkimasta, hävittämästä, aukasemasta ja rikkomasta kaikellaisia kiinteitä muinaisjäänöksiä, joten kellään ei uteliaisuudesta tai edes avustamishalusta ole oikeutta ryhtyä muinaisjäänöksen penkomaan, ell'ei hänellä ole siihen Muinaistieteellisen Toimikunnan lupaa ja valtuutusta.

Lähetykset voidaan osottaa: Historiallisen Aikakauskirjan toi-

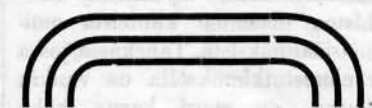
mitukselle, Valtion Historiallinen museo Helsingissä.

Porin-kaupungin kansakoulurakennuskilpailussa, johon olivat kutsutut arkkitehdit ja arkkitehtuuritoimistot: prof. Onni Tarjanne ja Usko Nyström, Petrelius, Penttilä Helsingistä, Viivi Lönn Tampereelta ja Fagerholm & Nordman Porista, on palkintolautakunta asettanut uusitun kilpailun perustalla, johon kaikki muut pyydettiin, paitsi Viivi Lönn, ensi sijalle arkkitehti *Usko Nyströmin* (toiminnimestä Usko Nyström, Petrelius Penttilä) laatiman luonnoksen.

Kuulua San Marcon kirkkoa Venetsiassa uhkaa sama kohtalo, minkä muistamme tapahtuneen sen torniksi nimetylle. Kirkon perustuksissa tapahtuu epätasaisia arveluttavia laskehtimisia, saaden aikaan tasapainokohtien siirtymisiä. Kirkkoa tutkineet arkkitehdit Manfredi ja Maragnoni vaativat, että kirkko on varustettava kaiken vaaran tarjumiseksi heti varotelineillä, sekä että vaarallisimmat paikat täydellisesti korjataan. Tätä varten ehdotetaan määrättäväksi 150,000 lireä.

Kokouksia.

Arkkitehtiklubi. Arkkitehtiklubin kokouksessa valittiin Karjalaisten talo-osakeyhtiön julistamaa pohjapiirustuskilpailua varten arkkitehtiklubin puolesta palkintotuomarit ja valittiin niiksi prof. O. Tarjanne; ja arkkitehti Sigurd Frosterus.

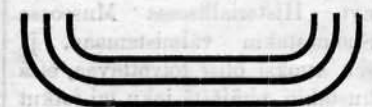


Aeskinäinen

Henkivakuutusyhtiö

Suomi

Koko voitto jaetaan vakuutetuille. Suurin kotimainen henkivakuutusyhtiö



John Svanljung

Asianajaja & Patenttiasiamies

Errottajakatu 2. Helsinki.

Kirjeenvaihtajia useissa muissa maissa.



Helsingin Sementti- & Asfalttiliike

John Nordberg

Puhelin 40 03.

Tekee kaikkia sementti- ja asfalttialaan kuuluvia töitä ympäri koko maan. Kohtuulliset hinnat.

JULIUS TALLBERG.

VARASTO UUDENAIKAISIA HUONEKALUHELOJA

KULLATTUA KUPARIA, MESSINKIÄ, NIKKELIÄ Y. M.

ERI MALLEJA PIIRUSTUSTEN MUKAAN TOIMITETAAN MITÄ PIKIMMIN
TEHTAALTA

ERILAATUISIA HUONEKALULUKKOJA

ROKKALAN HYVÄKSI TUNNETTUA PEILILASIA MÄÄ-
RÄTYISSÄ SUURUUKSISSA SUORAAN TEHTAALTA

JUHO F. AALTOSEN

Tapettikauppa

P. Esplanad N:o 7.
Telef. 33 65.

Varasto aistikkaita tapettia kai-
kista KOTI- ja parhaimmista
ULKOMAAN tehtaista. — Friisiä,
reunuksia, kultalistoja, korkki-
mattoja, pinkopaperia ja -pahvia
— — — y. m. y. m. — — —

Arkkitehtuuri- ja käytän- nöllinen Rakennustoimisto

Usko Nyström :: Petrelius :: Penttilä
Wladimirink. 7 :: Helsingissä :: Puhelin 20 11

Tekee piirustuksia huonesisuksia
ja erikoisia huonekaluja varten

Kansia

Kotitalteen
vanhoja vuosi-
kertoja varten
on saatavana lehden konttorissa.

HUONEKALULIIKE

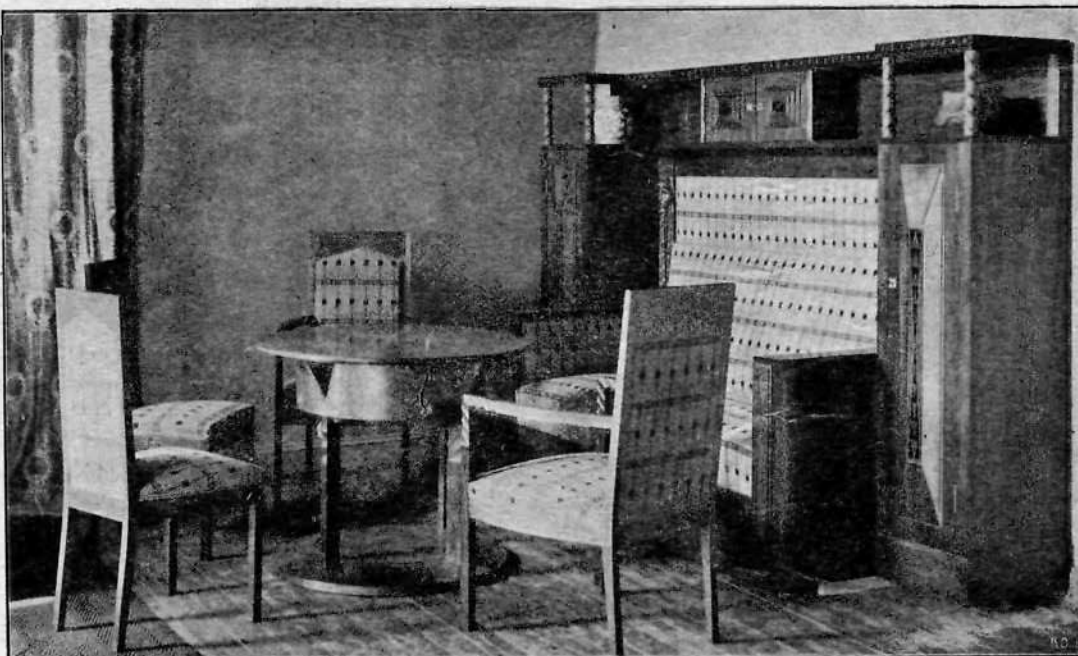
O. M. KOIVU

TAMPEREELLA

--- LÄNTINENKATU 21 ---
PUHELIN 6 15

TEKEE KAIKKIA ALAAN
KUULUVIA TÖITÄ.

N. B O M A N I N



HÖYRYPUUSEPÄN- LIIKE :: TURUSSA

NÄYTTELY-
VARASTOJA:

HELSINGISSÄ :: TURUSSA
Mikonkatu 4 .. Linnankatu 47

Valmistaa täydellisiä si-
sustuksia


niinhyvin hotelleihin, pank-
keihin kuin yksityisasuntoi-
hin ja yksityishuoneisiin.

Aistikas työ, suora koh-
telu, tarkat hinnat.

Tampereen Rakennuskonttori

myy halvimmalla

Kalkkia, sammutettua ja sammuttamatonta.
Sementtiä, Lomma, Danmark ja Quinstorp.
Tulenkestäviä tiiliä ja savea.
Ikkunalasia, Tapettia, pingopaperia ja pahvia.
Maalitarpeita ja **Värnissoja**.
Rakennustarpeita ja **Työkaluja**.
Konetarpeita ja **Öljyä**.
Rautatiekiskoja ja **I-rautoja**.



Tampereen
Höyrypuuseppätehdas
Osakeyhtiö

valmistaa

Huonekaluja ja
Puusepäntöitä

Näyttelyvarasto Tampereella
Puutarhakadun 16:sta.

SÖRNÄISTEN HALKO- JA PUUTAVARALIIKE O. Y.

tehdas, Konttori ja Varasto FREDRIKSBERGINKADUN 13-15. Puhelin 270.

MYYPPI: Höylättyjä ja Höyläämättömiä sekä höyrykuivia lankkuja, lautoja, listoja y. m., y. m.

VALMISTAA: Karmia, ovia, ikkunoita, konttori ja myymälä-huoneustojen sisustuksia, toimittaa korjauksia rakennusalalla kokeneen rakennusmestarin johdolla sekä yleensä kaikkia puuteollisuusosalalle kuuluvia töitä.



MYYPPI: Polttopuita, halkoja kokonaisina, sahattuna ja pilkottuna sekä kotiinajettuna.

VARASTO: Hylkylautoja, lankunpintoja, hirsii, vassoja ja piiruja.

Kaikki nykyajan halvimpiin hintoihin.

KARL SLOTTE, Stukkaus- ja Maalarinliike

Sähköos.: Slottes
Puhelin 39 10 --

Kalkkimaalausta -
Korkokuvamaalausta
y. m. -
Koristelua - - -

Erityisala:
Italialainen stukkaus
Al' Fresco-Sgrafito -
Al' Secco - - - - -

Lyijylasimo - - - -
Lasinsyövytystä - - -
ja
Kylttimaalausta - - -



*Helsingin Rakennusainekauppa
Osakeyhtiö. Itä Heikinkatu 3.
Haaraliike Sörnäisissä Hämeenkatu 2.*

*Rakennusaineita, Rautatavaraa,
Därejä ja Oljyjä, Talouskaluja.
Pyytäkää hintailmoituksiamme!*