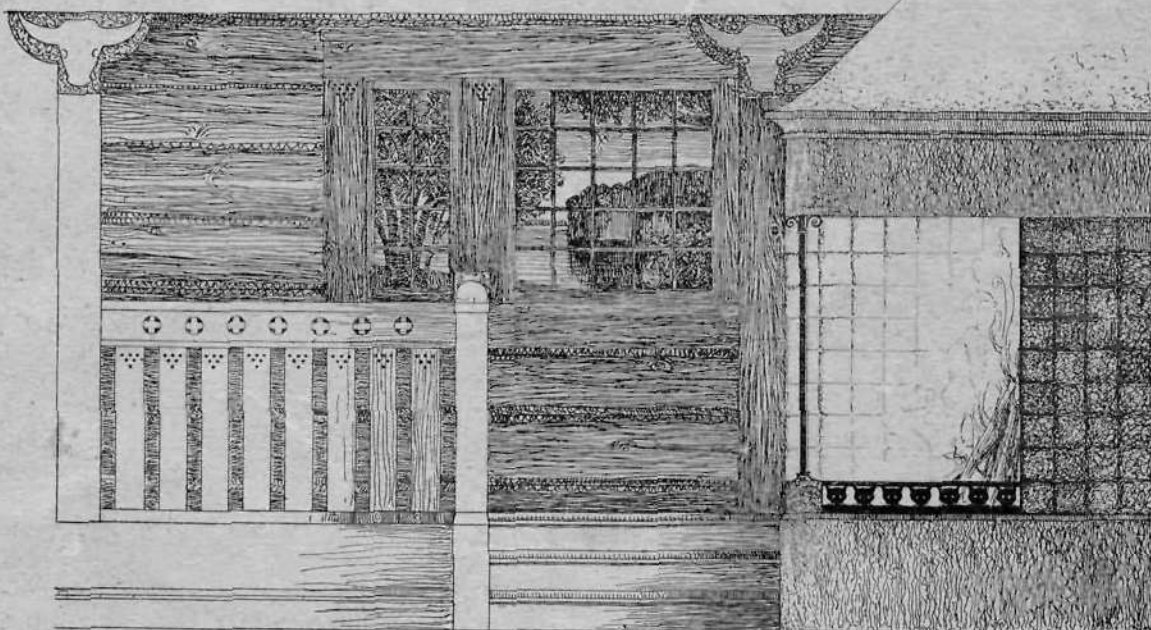


6e

SUOMEN TEOLLISUUSLEHDEN

KOTITAIDE


VII & VIII ≈ Joulukuu ≈ 1904.

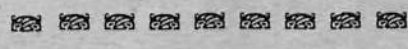
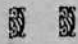


KARDINA-AUKKO TARKKAUONI

UUNI-SAMALLAINEN HONKALTA KIP-SIVULTA

Toimittaja: VILHO PENTTILÄ.

SUOMALAISEN
KUVI-ILMESTYKSEN
SISUSTUS. 


PALKITTUJA PIIR-
RUSTUKSIA. 

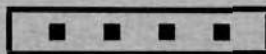
Hinta 2 mk.



KOTITAIDE 1905

tulee m. m. sisältämään kohta vuoden alussa joukon kilpailupiirustuksia **Suomalaisen huvilatu-
van sisustuskilpailusta**, osaksi palkittuja osaksi palkitseemattomia.

KOTITAIDE on niinhyvin suuren yleisön kuin puusepän opas. Se sisältää paitsi runsasta määrää tekstikuvia vähintään 20 erikoiskuvaliitettä, enimmäkseen huonekaluja (v. 1904 on kuvaliitteiden luku noussut 29:ään).



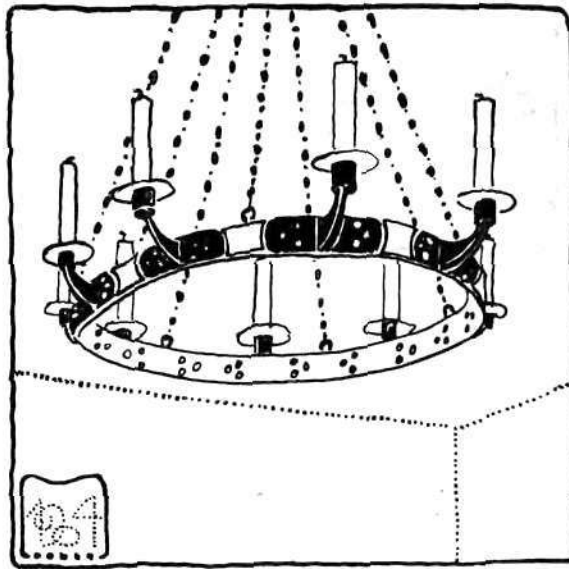
KOTITAIDETTA käy tilaaminen kirjakauppojen, postikonttorien ja toimituksen kautta.

Sen tilaushinta on 6 m:kaa — S. Teollisuuslehden (liitteettömän) yhteydessä maksaa se (omine liitteineen) 10 m:kaa.

LUKIJALLE

Se yhä nousemassa oleva harastus, mikä viimeisinä vuosina on mitä laajemmissa piireissä herännyt huoneitten omatakeisessa sisustamisessa, on paljon kohdannut vastusta oloihimme sovitettujen ohjeitten ja mallipiirustusten puutteesta. Vasituisten piirustusten hankkimisesta on monen varsinkin vähävaraisemman luonnollisesti pidättänyt niitten suhteellisesti kallis hinta, erittäinkin kun halpahintaisempi kalusto on ollut kysymyksessä. Kotitaitteen päämääränä on kyllä ollut yleisön aulis palveleminen tässä suhteessa ja mitä tavallisimpiin huoneisiin tulee, niin lienee se siinä toivottavasti jossain määrin onnistunutkin. Kaikki maassamme toimeenpantujen kilpailujen tulokset on se saattanut kuvina lukijakuntansa eteen, samaa tarkottavain näyttelyjen huomattavimmat esineet on niinikään julaistu ja ulkomaisesta aikakauskirjallisuudesta on myöskin yksinkertaisimpia ja mielestämme sopivimpia huonekaluja jäljennetty. Kaikki tämä kuvain toisinteleminen Kotitaitteen lehdille on kuitenkin täytynyt luonnollisesti tapahtua vain siinä määrin kuin sen kannatusvarat on laskettu tarkotukseen riittävän. Kun on ollut kysymys kepeämmästä ja halpahintaisemmasta huvilakalustosta, on kuitenkin vaikeus siinä suhteessa ollut suurin. Julaitavaksi sopivaa on ollut miltei mahdoton löytää. Vaikeutta on lisännyt sekin seikka, että viime aikoina on tavaksi tullut pyrkimys saada kesähuvilaan jokapäiväis-huoneeksi „tupa“, joka jossain määrin vastaisi vanhankansan tupaa maaseudulla. Semmoisen huoneen mallikelpoinen sisustus on kahta vaikeammin ollut julaitavaksi saatavissa.

KOTITAIDE VII JA VIII

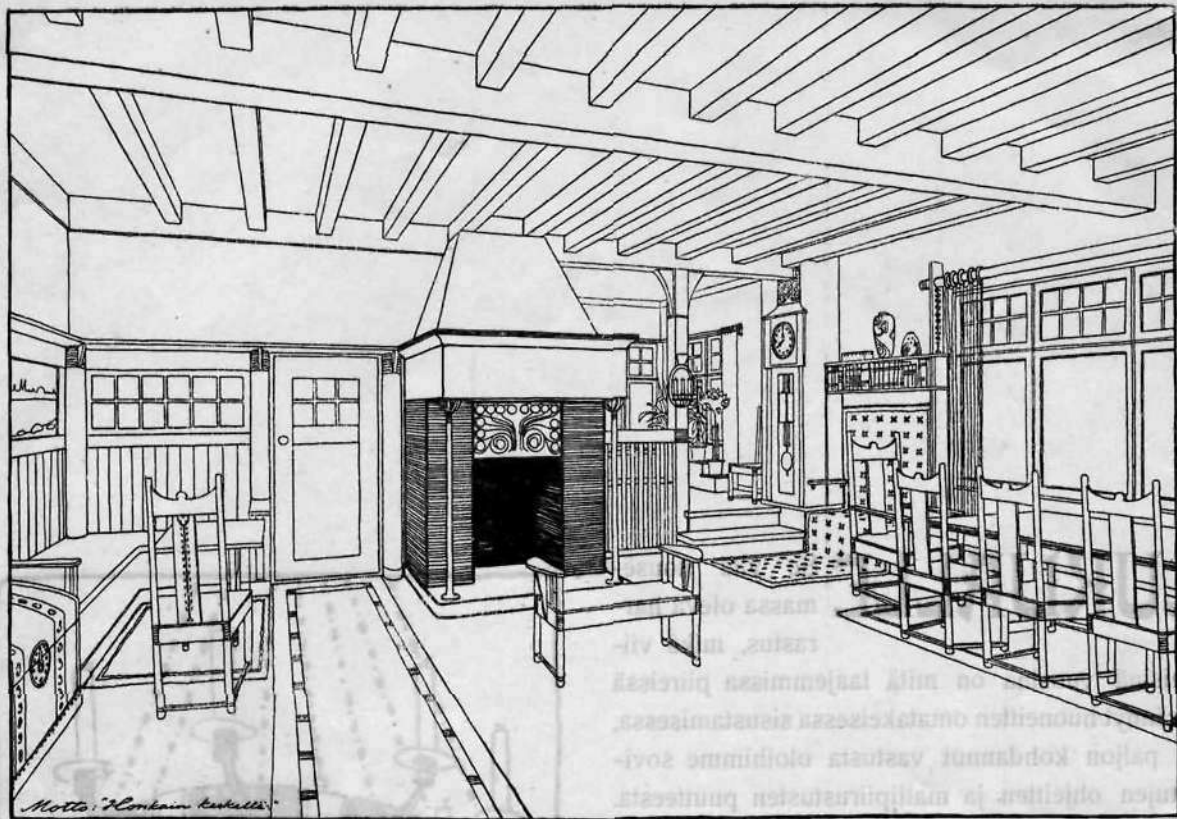


Salanimi: „1904“.

GUSTAF STRENGELL.

Jonkimmoisen mallikokoelman hankkimiseksi huvilatupa-huonekaluja varten julkaisi Suomen Teollisuuslehden toimitus kilpailun. Määrättiin palkinnoiksi 350 mkaa siinä varmassa uskossa, että yleisö mielihyvällä ottaisi vastaan tämmöisen uhrauksen tulokset ja siten korvaisi sen kulut.

Vaikka kilpailun ohjelma edellytti osanottajalta koko paljon työtä lukumäärältään niin monen huonekalun luomiseksi, oli osanotto odottamattoman suuri: 16 ehdotusta saapui ja niistä vain 3 niin heikkoa, että ne kypsyttömyytensä vuoksi täytyi hyljätä. Suureen osaan ehdotuksia oli sitä vastoin pantu paljon työtä, arvokasta työtä, ja muutamat tehty erinomaisella taitelijatarmolla ja varmalla kynällä. Katselkaamme vaan



Salanimi: „HONKAIN KESKELLÄ“. I palkinto.

Arkkitehti K. S. KALLIO.

esim. hra Strengellin kynän piirteitä III:en palkinnon sijalle asetetussa ehdotuksessa.

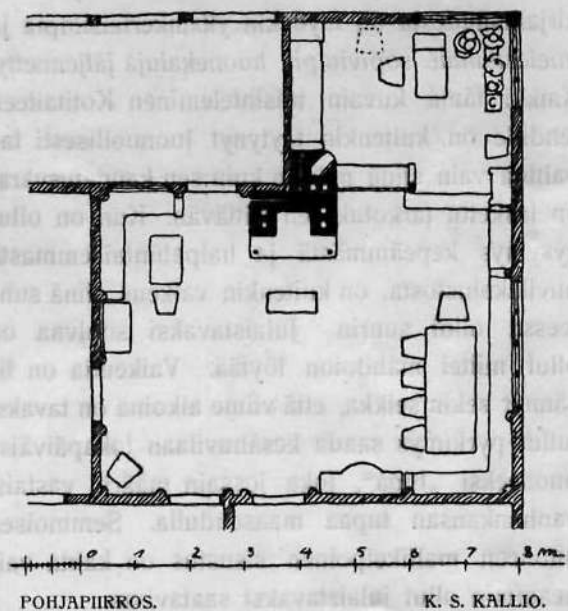
Tämä todistaa että meillä on paljon innostusta luomaan esikuvia Suomen kotien koristamiseksi, kunpa vaan annettaisi siihen kylliksi tilaisuutta.

Kokonaan tarkoituksenmukaista ei tosin tämä kilpailu tuottanut, sillä vielä yksinkertaisempaa, vielä kansanomaisempaa olimme ajatelleet, mutta tulevalla yrityksellä saanemme lukijakunnallemme vielä semmoistakin — semmoista alkuperäisen yksinkertaista, jossa ei ole koristeena kuin sileät pinnat ja yhteensovittelujen sopusuhtaisuus.

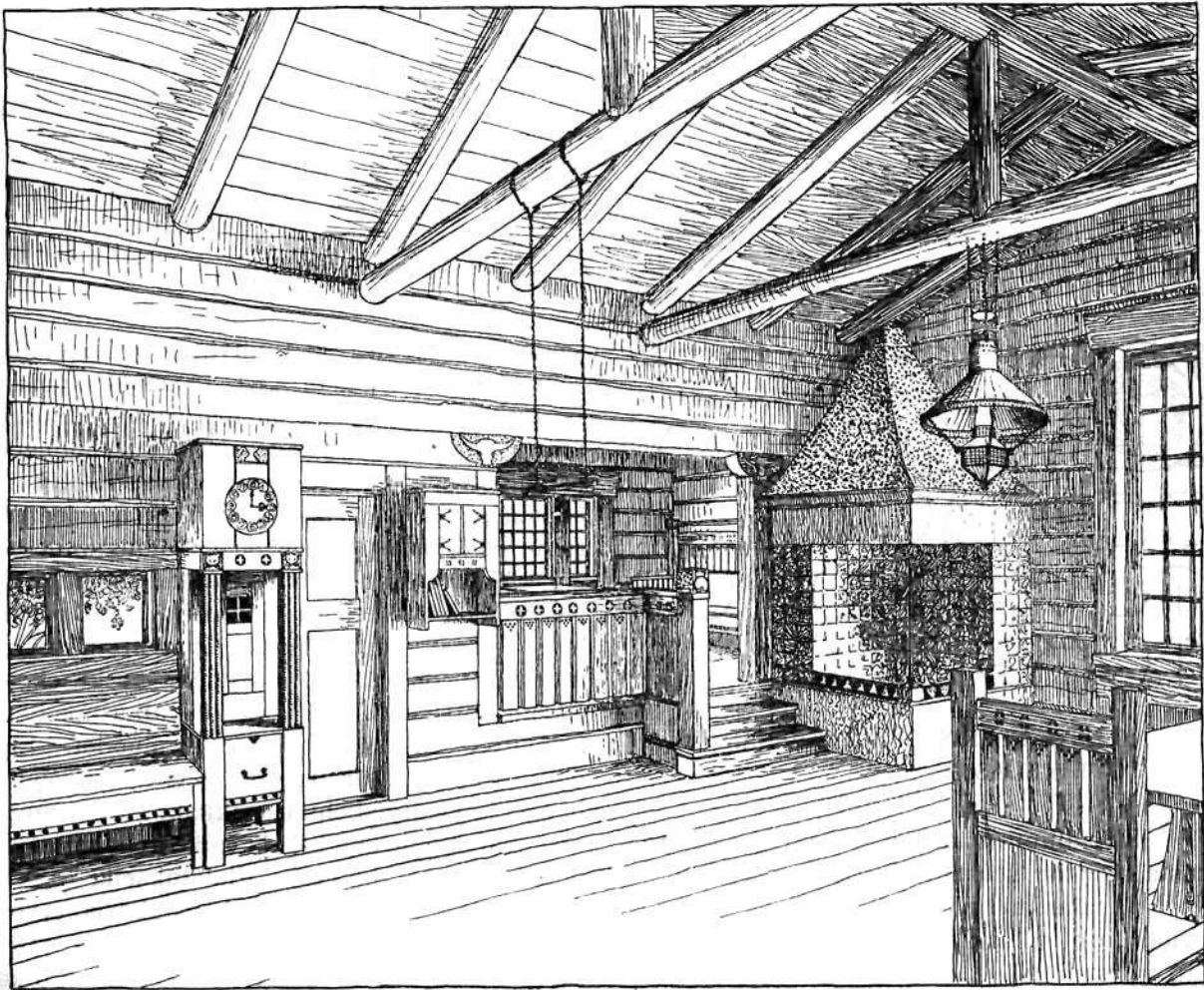
Kilpailun tulosta kokonaisuudessaan emme ole olleet tilaisuudessa mitenkään yhdellä kertaa julkaisemaan. Siten on hra Strengellin ehdotuksesta voitu ottaa vaan sisuskuva, pohjakuva ja muutamia yksityisesineitä, mutta suurin osa — 6 eri lehteä — on täytynyt jättää ensi vuoden numeroihin. Samoin jää ensi vuotena julaistavaksemme suuri joukko hyvinkin arvokasta palkitsematta jääneistä ehdotuksista.

Otteet palkintolautakunnan pöytäkirjasta tehtiin lähemmin selkoa kustakin kilpailuehdotuksesta erikseen.

Vilho Penttilä.

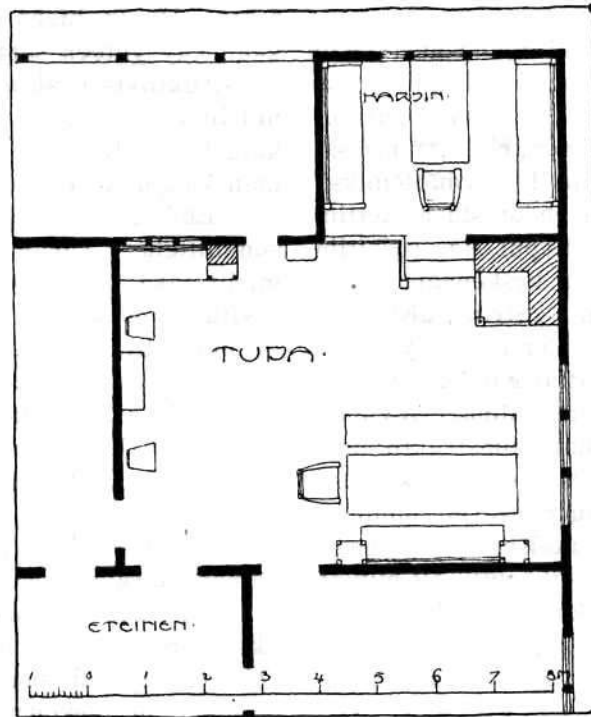


KOTITAIDE VII JA VIII



Salanimi: „Kissapöytä“. I palkinto.

Arkkitehtiopilas PAAVO UOTILA.



POHJAPIIRROS.

PAAVO UOTILA.


 EHDOTUS : : : :
 SUOMALAISEN
 HUUVILAN :
 TUUVAN : : : :
 TUUKKON : : : :

OTTEITA PALKINTOLAUTAKUNNAN
PÖYTÄKIRJASTA.

Kilpailuun määräaikana jätetyt 16 ehdotusta avattiin seuraavassa järjestyksessä:

1, salanimi: Kissapöllö, (7*); 2, s:mi Gabriel, (10); 3, s:mi Nimetön, (3); 4, Kotiliesi, (3); 5, s:mi Kl. 2, (10); 6, s:mi Raitis, (4); 7, s:mi □, (13); 8, s:mi (näreinen), (6); 9, s:mi (apilanlehti), (7); 10, s:mi Isänsäpoika, (4); 11, s:mi Honkain keskellä, (4); 12, s:mi △, (7); 13, s:mi Strix, (4); 14, s:mi Oma koti, (2); 15, J. E. Brander, (2); 16, s:mi 1904, (7).

Näistä huomattiin ehd. 15 olevan tekijän nimellä varustetun ja vaadittuihin piirustuksiin nähden puutteellisen, 14:nneltä puuttui perspektiivinen kokonaiskuva, ehd. 4** ja 6 samoin kuin 15:kin havaittiin kypsymättömiksi, joten kaikki nämä neljä ehdotusta asetettiin kilpailun ulkopuolelle. Loput 12 pidettiin oikeutettuina kilpailemaan keskenään.

Salanimet „Nimetön“, „Strix“, „Kl. 2“ ja „□“ päätettiin erottaa alempaan ryhmään jällel jätettyjä 8 huomattavasti heikompina. Nimetön-ehdotuksessa pistää silmään kovin telinomainen ja epäonnistunut konstruktiiivinen luonne, „Strix“-ehdotuksessa on joillakin esineillä, esim. nojatuolilla huomattavaa somuutta ja muotosulavuutta, mutta toiset esineet sen sijaan ovat hyvin heikkoja, eikä niillä ole mitään luonne-yhtäläisyyttä. Salanimi „□“ ei ole kyennyt kohoamaan juuri jokapäiväisyyttä korkeammalle muotokäsittelyssään eikä aikaan-

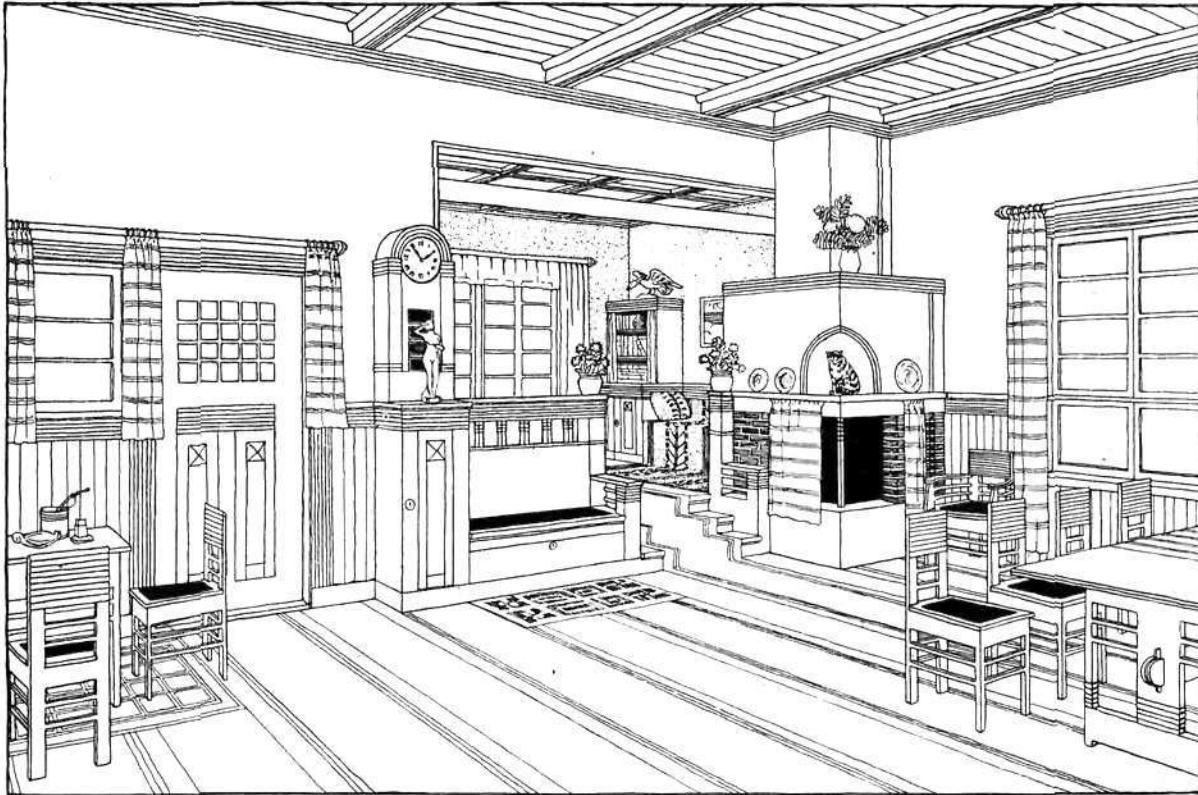
*) lehteä. — **) 4 sitäpaitsi väritetty.

saamaan ehjyyttä ja tyyliyhteyttä kokonaisu-sommittelussa. Salanimi „Kl. 2“ seinäkaapeissa ja tuoleissa on kyllä omaperäistä somuutta, mutta tarpeellista yhdyssidettä itse huoneen ja kaluston välillä ei ole aikaansaatu. Uunin edusta permantopenkkeineen ja kombineerattuine penkkikaapeineen on epäonnistunut.

Ahtaampaan ryhmään jääneistä näyttää „Näreisellä“ olleen hyvänpäin käypä pyrkimys oikean tupa-luonteen saavuttamiseksi, mutta se on jäänyt kokonaan keskitiehen. Ilkeän häiritsevästi ja raa'asti vaikuttavat eri esineitten viistellyt ja leikellyt muodot. Ehdotuksessa 9 (piiretty apilanlehti) on kyllä hauskoja yksityiskohtia, vaikkakin useat muodot ovat kovin haettuja ja vaikeatekoisia. Ehdotus kaipaa ehjyyttä. Ehdotuksella △ on huomattava kauneus sekä eheäkkö ja tyven luonne. Koko hauskoja ovat uuni ja nojatuoli. Häiritsevästi vaikuttavat kuitenkin liika konstruktiiivisuus pitkässä pöydässä ja turha jäsentely verannan seinässä. „Gabrielilla“ on pohjajärjestely yksinkertainen ja selvä. Kehittyneen maun jäljet näkyvät koko ehdotuksessa. Hyvin hieno pintakäsittely ei kuitenkaan käy yhteen samassa esineessä käytetyn konstruktiiivisen alkuperäisyyden kanssa. Uunin liiottellun raskas muoto on vieras muulle kalustolle. Kokonaisluonne muistuttaa enemmän kaupunkiasuntoa kuin huvilatupaa.

Ehd. „1904“ on selväpiirteinen kokonaisu-sommittelu. Takan eteen on muodostettu miellyttävä istuinpaikka. Karsinan pöytäsovitus penkkineen on onnistunut. Ruokakaappi, sohva kellokaappisovituksineen ja takkauuni ovat varsin sieviä, niinpä osa tuoleistakin. Kansanomaisuus ei kuitenkaan tule missään kohdassa näkyviin; luonne niinkuin motiivitkin ovat suomalaiselle huvilatupalle vieraita.

Salanimi „Isänsä poika“ on selvä ja yhtenäinen, tasanen ehdotus. Yleispiirteissä on tuntuva kansanomaisuus. Esineitten suuri yksinkertaisuus ja helppotekoisuus — kauneitten, sopusuhtaisten muotojen yhteydessä — tekee ne tarkoitukseensa, suom. huvilatupaan varsin sopiviksi, ellei ota huomioon tuo-



Salanimi: „ISÄNSÄ POIKA“. I palkinto.

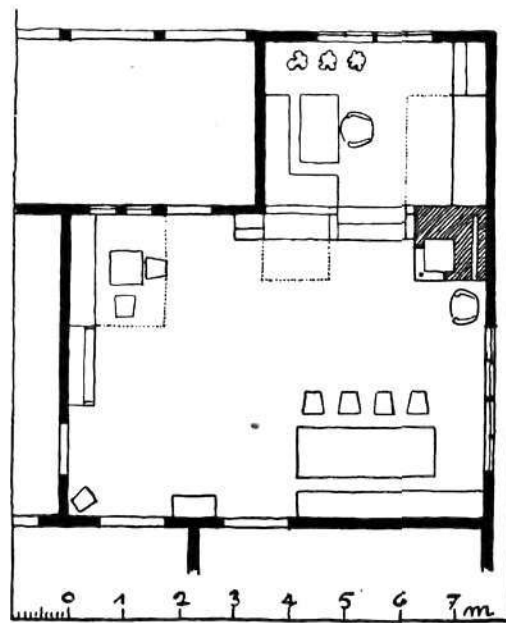
Rakennusmestari E. IKÄLÄINEN.

lien liian pystyä selkää, joka tekee ne epäkäytännöllisiksi. Vapaa orsi karsinassa vaikuttaa häiritsevästi.

„Kissapöllöllä“ on kokonaissommittelu ja ryhmitys hiukan kuiva. Enimmät nurkat on jätetty käyttämättä. Karsinan sommitus ahdas, epäkäytännöllinen. Kattorakenne sekava, eheyttä häiritsevä. Yksityisesineissä kauttaaltaan aistikas ja ehyt ohjelmaa vastaava luonne. Koristelu säästelevän sattuva. Muutamat esineet varsin miellyttäviä. Kokonaisluonne täysin kansanomaisen.

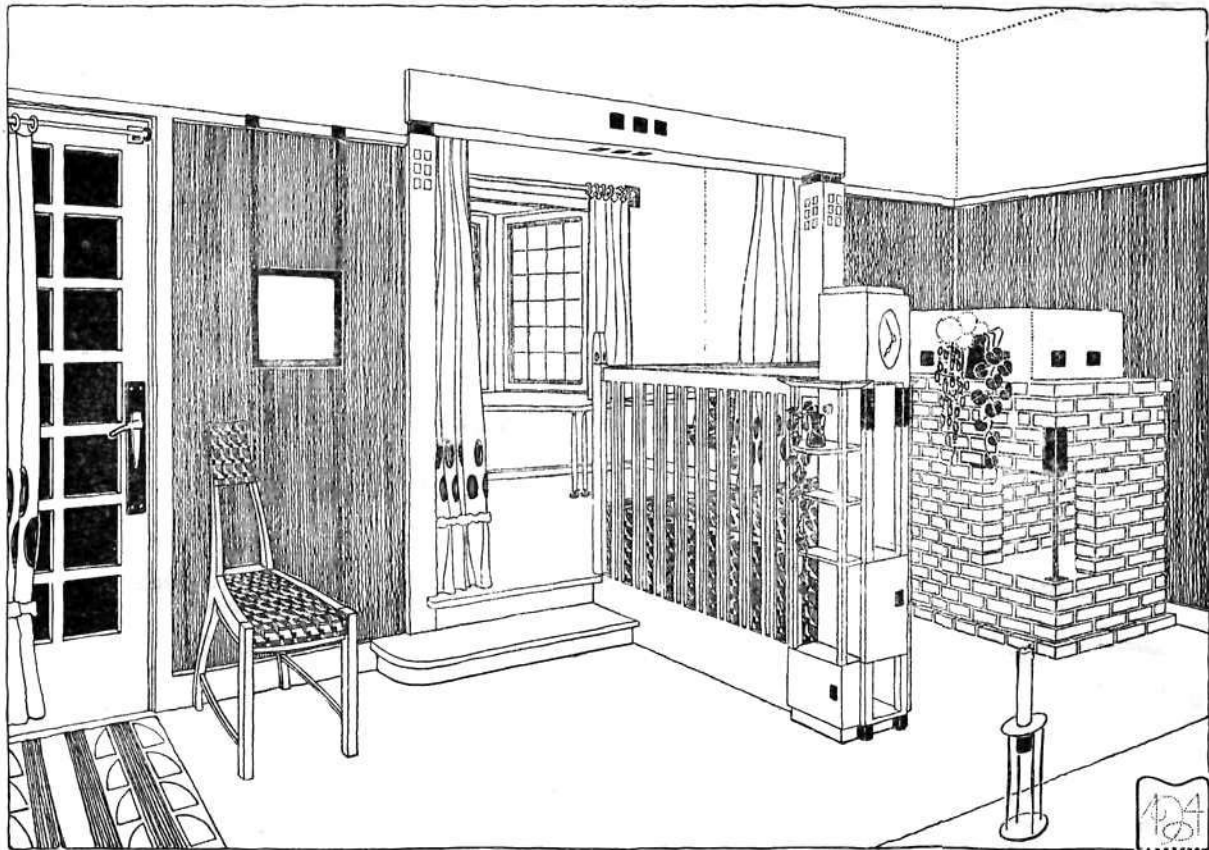
„Honkain keskellä“. Kokonaissovittelu ehyt ja ehdottomasti paras kaikista; ryhmitys vaihteleva ja hyvin miellyttävä. Uunin muutosella on aikaansaatu miellyttävä nurkka karsinan puolelle erityisellä tulipesällä. Kellokaappi on joutunut onnistuneeseen paikkaan karsinan ja tuvan välille. Ryhmittämällä karsinan ikkunat ulkonurkkaan on syntynyt sovelias kasvi- ja kukkaspaikka. Taiteellinen maku leimaa niin kokonaisuuden kuin yksityiskohdatkin. Tämän ehdotuksen suurena etuna mainittakoon myös kaikissa esineissä läpikäypä yksinkertaisuus, mikä niin hyvin vastaa kilpailun tarkoitusta. Poikkeavan vaikutuksen tekevät pitkän pöydän konsoolit ja uunimuodon tavallisuus. Se kansanomaisuus luonteessa, jota voi pitää kuuluvana suomalaiselle huvilatuvalla, puuttuu tältä ehdotukselta.

Palkintolautakunta yhtyi vertailevassa keskustelussa siihen mielipiteeseen että ehdotukset „1904“, „Isänsä poika“, „Kissapöllö“ ja „Honkain keskellä“ olisivat kaikki palkittavat. Kun ohjelman mukaan palkintolautakunnalla oli oikeus jakaa palkinnot muullakin tavalla kuin ohjelman määräämällä, päätti se tätä oikeuttaan käyttää. Ja vielä suuremmalla syyllä teki se sen senkin vuoksi, kun se ei kat-



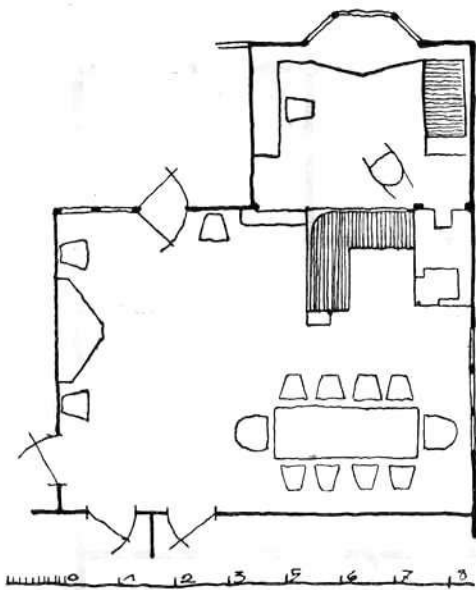
POHJAPIIRROS.

E. IKÄLÄINEN.



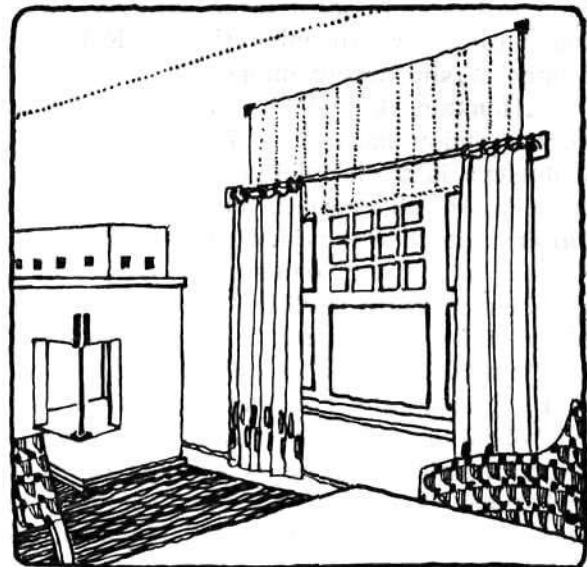
Salanimi: „1904“. III palkinto.

Arkkitehti GUSTAF STRENGELL.

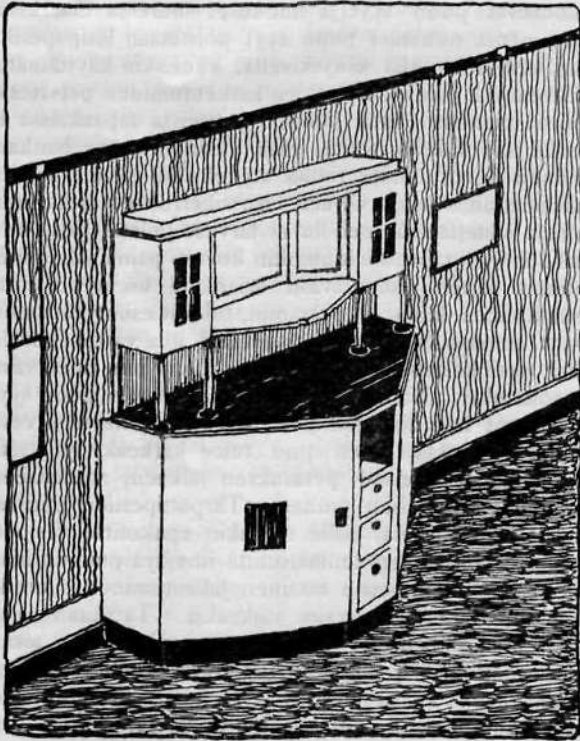


POHJAPIIRROS.

GUSTAF STRENGELL.



Arkkitehti GUSTAF STRENGELL.



Salanimi: „1904“. III palkinto. Arkkit. GUSTAF STRENGELL.

sonut voivansa asettaa mitään ehdotuksista ensimmäistä suhteellisesti korkeata palkintoa vastaavaan asemaan toisten edelle. Vaikka tosin „Honkain keskellä“ olisikin ehdottomasti ensi-palkinnon arvoinen, ellei ohjelmassa nimenomaan puhuttaisi *suomalaisesta huvilatuovasta*, niin päätti lautakunta asettaa sekä tämän että „Kissapöllön“ ja „Isänsä pojan“ samalle arvosijalle kahden viimeksi mainitun suureen ansioon nähden kansanomaisen luonteen omaamisessa. Näin päätettiin antaa 3 samansuuruisia I palkintoa à 100 mkaa salanimille: „Honkain keskellä“, „Kissapöllö“ ja „Isänsä poika“ sekä III palkintoa vastaava 50 mkaa salanimelle „1904“. Kun tämän jälkeen nimiliput aukaistiin huomattiin että

salanimeä „Honkain keskellä“ edusti arkkitehti *K. S. Kallio*,

salanimeä „Kissapöllö“ edusti arkkitehtioppilas *Paavo Uotila*,

salanimeä „Isänsä poika“ edusti rakennusmestari *E. Ikäläinen* ja

salanimeä „1904“ edusti arkkitehti *Gustaf Strengell*.

Palkintotuomareina ovat toimineet taiteilijat *Väinö Blomstedt* ja *Pekka Halonen* sekä arkkitehdit *Onni Töruqvist*, *Usko Nyström* ja *Vilho Penttilä*.

* *

Kilpailuohjelman vaatimukset olivat seuraavat:

KOTITAIDE VII JA VIII

Sisustukseen kuuluu pääasiassa „pitkä-pöytä“, „karsina“-pöytä, nojatuoli, tavallinen tuoli, seinäpenkkiä, seinäkaappi, seinähyllyjä, kellokaappi ja takkauuni ynnä mahdollisia pienempiä esineitä.

Sisustus on sovittava oheen kuvatun pohjapiirroksen mukaisesti. Pienempiä muutoksia ovien, ikkunain ja mahdollisesti uuninkin paikkaan sekä suuruuteen nähden kuitenkin sallitaan.

Piirustuksia vaaditaan: vähintään yksi perspektiivinen kokonaiskuva tupasisustuksesta „karsinoineen“ porstuan ovelta katsottuna, pohjapiirros mittakaavassa 1 : 100, jossa näkyy huonekalujen asettelu tuvan molemmissa osissa ja 2 projektionikuvaa mittakaavassa 1 : 10 kustakin esineestä erikseen. Kilpailuehdotukset ovat jätettävät mustalla tussilla valmistettuina kynäpiirroksina ja salamerkillä, motolla, varustettuina Suomen Teollisuuslehden konttoriin tai todistettavasti johonkin maamme postitoimistoon ennen ensi joulukuun 1 p:ää k:lo 2 p. Piirustuksia tulee seurata edellämainitulla salamerkillä varustettu sulettu kirje sisältäen tekijän nimen ja osoitteen.



Salanimi: „1904“.

GUSTAF STRENGELL.

VESIPETSIT VERRATTUINA TÄRPÄTTIPETSEIHIN.

Useat puusepät ja maalarit ovat vielä sitä mieltä, että ainoastaan tärpättipetsejä voi käyttää puun petsaukseen, jota vastoin vesipetsejä pidetään vähempiarvoisina, jopa kokonaan kelpaamattominakin. Tämän kirjoituksen tarkoituksena on esittää näiden molempain vastakkaisten puupetsiryhmien valo- ja varjopuolia ja ottaa selville, missä määrin oikeutettu äsken mainittu mielipide on. Tärpättipetsit ovat pääasiallisesti aniliinivärien tärpättiliuvoksia ja sisältävät sitä paitsi vähemmässä määrin vahaa, joka myöskin on liuotettu tärpättiin. Vesipetsit sitä vastoin ovat erilaisten kemikaalien, väriaine-ekstraktien, parkkiaineiden ja myöskin tervävärien vesiliuoksia.

Tärpättipetsien valo- ja varjopuolet.

Tärpättipetsillä on kaksi ominaisuutta, joita puusepät ja maalarit pitävät arvossa ja joiden takia ne ovat helposti saavuttaneet käytäntöä kaikissa puuteollisuusammateissa. Etukädessä on niiden ominaisuus se, että puu ei tule karkeaksi petsatessa, joten petsattujen pintojen silittäminen on tarpeetonta. Tätä petsattujen pintojen silittämistä pidetään epämieluisena lisätyönä ja siinä on sitäpaitsi aina se vaara tarjolla, että ohut värikerros rikkoutuu, kun silittämistä ei toimiteta kyllin varovasti.

Toinen etu, josta tärpättipetsien puolustajat täydellä syyllä huomauttavat, on niiden ominaisuudessa imeytyä puuhun hyvin hitaasti, joten saadaan varsinkin suuremmille pinnoille tasainen petsaus, mutta missä on paljon valoa, siinä on myöskin tavallisesti paljon varjoa. Näitä tärpättipetsien kieltämättömiä etuja vastassa on suuri haitta ja tämä on tärpättipetsien aikaansaamien värien pieni vastustuskyky valon ja ilman pitempiä aikaista vaikutusta vastaan. Tämä haitta on tärpättipetsissä sitä uhkaavampi, kun meillä ainakaan tähän saakka ei löydy mitään keinoa estää tai vähentää sitä, sillä korkealle kehittyneet väriteollisuutemme ei voi vielä valmistaa värejä, jotka olisivat kyllin helposti tärpättiin liukenevia. Myöskin ovat toiveet hyvin vähäisiä siitä, että värikemia voisi auttaa meitä tässä suhteessa läheisessä tulevaisuudessa ja tarjoaisi käytettäväksi tärpättiin helposti liukenevia oikeavärisiä väriaineita. Yleiset valitukset petsattujen huonekalujen riittämättömästä kestävyydestä jatkuvat sentähden sekä ammattipiireissä että yleisössä, niin kauan kuin tärpättipetsit ovat yleisesti käytännössä. Toisena epäkohtana tärpättipetsissä täytyy pitää niiden kalleutta vesipetsien hintaan nähden, joka seikka on etukädessä seurauksena tavattoman korkeista tärpättihinnoista. Tärpätin yleinen, yhä kasvava käytäntö teollisuuden eri haaroissa kuin myöskin Amerikassa aikaisemmin harjoitetun ryöstöhakkauksen johdosta vähentynyt tuotanto ovat syynä tärpätinhintojen kohoamiseen.

Vesipetsien edut ja haidat.

Suurimpana epäkohtana vesipetsissä on niiden ominaisuus tehdä puun pinta karkeaksi. Tätä epäkohtaa ei voi kukaan kieltää. Mutta meillä löytyy keinoja tehdä tämä vesipetsien epämieluisa sivuvaikutus mahdollisimman pieneksi, jos vain otamme huomioon jo petsattavia puupintoja silittäessä tämän vesipetsien ominaisuuden. Käytettävä keino on seuraava: puu kostutetaan ennen silittämistä märällä sienellä ja annetaan sitten kuivua. Tämän kastelemisen avulla

nousevat puun syyt ja huokokset suuressa määrässä. Jos nämä nousseet puun syyt poistetaan lasipaperilla tai keinotekoisella silityskivellä, kuitenkin käyttämättä kovempaa painoa, niin tulee karkeutuminen petsatessa siksi pieneksi, että jälkisiritys useissa tapauksissa ei enää ole välttämätöntä, vaan yksinkertainen hankkaaminen hevosjouhilla riittää täydellisesti sileän pinnan aikaansaamiseksi. Ohuen hartsikerroksen rikkoutumista silittäessä jouhilla ei tarvitse pelätä. Jos puun silittäminen tapahtuu kuitenkin kovasti painamalla puun pintaa kuten valitettavasti asianlaita usein on, jotta silittäminen kävisi nopeammin, tulevat esiintyvät puun syyt ainoastaan osittain poistetuiksi, jota vastoin suurin osa yksinkertaisesti painuu alas, joten puu tulee vaan tasoitetuksi. Nämät silittäessä alapainetut puun syyt kohoavat luonnollisesti ylös tullessaan yhteyteen vesipetsien kanssa, joten puu tulee karkeaksi ja vaatii uudelleensilityttämisen petsauksen jälkeen, saadakseen vaadittavan tasaisen pinnan. Tärpättipetsien puolustajat tuovat vielä esille toistakin epäkohtaa vesipetsissä, nim. niiden ominaisuutta imeytyä puuhun liian nopeasti, joten petsin tasainen jakautuminen suurelle puupinnalle tulee hyvin vaikeaksi. Tätäkään vesipetsejä kohdannutta moitetta ei voida väittää aivan perusteettomaksi, mutta löytyy hyvin koeteltu keino, jonka avulla petsit leviävät aivan tasaisesti suurillekin puupinnoille. Se on saavutettu käytännössä ja on sitä koetellut erään suuren huonekalutehtaan puupetsaukseen sangen perehtynyt petsausmestari. Petsattavan puun pinta hangataan keittämättömällä pellavaöljyllä, parhaiten villaisella lapulla ja annetaan puun sen jälkeen kuivua pari kolme tuntia. Tämän jälkeen silitetään puun pinta perinpohjaisesti lasipaperilla tai keinotekoisella silityskivellä ja tämän jälkeen sivellään vesipetsiliuos sienellä pyöreissä vedoksissa samoin kuin puleeratessakin, tai myöskin pensselillä. Puuhun tunkeutunut öljy estää koko lailla vesipetsin imeytymistä puuhun ja saa aikaan yhtä tasaisen petsin vesipetsillä kuin tärpättipetsilläkin. Tällä menetelytavalla on sitäpaitsi toinenkin hyvä vaikutus. Puuhun tunkeutunut öljy estää puun syiden ja huokosten laajenemista, joten mainitulla tavalla pellavaöljyllä käytetty puu ei petsatessa tule huomattavammassa määrässä karkeaksi. Jos pitää petsata hyvin pehmeissä tai helakoissa väreissä, niin on sen öljyämiseen käytettävä valkaistua pellavaöljyä. Tätä menettelytapaa on useampia kertoja koeteltu ja useat ammattimiehet ovat saaneet sillä suotuisia tuloksia, joten ei ole mitään syytä olla suorittelematta sitä kaikille asianharrastajille, joilla tähän saakka suuria pintoja ja vesipetsillä petsatessa on ollut vaikeuksia. Ensimmäinen siveleminen vesipetsillä pitää aina tapahtua petsausliuksella hyvin kyllästytytyn sienien tai pensselin avulla, jotta kaikilla puunosilla on tilaisuus saada riittävästi petsausliuosta, s. o. niin paljon kuin puu huokoisuutensa avulla voi sitä itseensä imeä. Pensseliä ei saa käyttää yhtämittaa niin kauan, että se pääsee kuivamaan, vaan on sitä tiheään kastettava petsausliuksessa. Silloin eivät rumat pensselinjäljet esiinny petsauksen kuivuttua tummemman värinsä kautta. Jos petsausliuksen siveleminen tapahtuu mainitulla tavalla, niin jää riittävät määrät petsausliuosta puun pinnalle ja silloin voidaan petsauksen mahdolliset epätasaisuudet tasoittaa suurella, kuivalla pensselillä. Tämän täytyy tietysti tapahtua heti ensimmäisen sivelemisen jälkeen ennenkuin petsattu pinta on ehtinyt osittain kuivua. Suurten puupintojen petsauksen toimittaa parhaiten kaksi petsaajaa sillä tapaa, että toinen pitää huolta petsausnesteiden sivelemisestä

ja toinen yhtä aikaa tasoittaa petsausta. Näiden vesipetsien molempia haittoja, joiden poistaminen, kuten on huomautettu ei tuota mitään haittoja, vastaa toiselta puolen suuret edut ja ennen kaikkia niiden suuri vastustuskyky valon ja ilman vaikutusta vastaan. Ei voi suinkaan väittää, että kaikki kaupassa löytyvät vesipetsit ehdottomasti ovat värinsäpitäviä. Lukuisten kaupassa esiintyvien vesipetsien koetteleminen ja niiden värinpsyväisyyden tutkiminen on valitettavasti osoittanut, että useimmat vesipetsit tähän saakka värin muuttumattomuuteen nähden voivat tyydyttää ainoastaan hyvin pieniä vaatimuksia. Mutta kun tähän saakka, kuten jo ennemmin on osoitettu, ei ole voitu valmistaa värinsäpitäviä tärpättipetsiä, sillä ei vielä tunneta mitään tärpättiin liukenevia ja värinsäpitäviä väriaineita, on sitä vastoin nopeasti kehittyvä väriteollisuus ja kemia paljon paremmassa asemassa vesipetseihin tarvittaviin väriaineisiin ja kemikaalioihin nähden.

On olemassa, joskin rajoitettu luku, sellaisia väriaineita ja kemikaalioita, jotka helpon liukenevaisuutensa ja käyttötapsansa vuoksi sopivat erinomaisesti vesipetseihin ja sitäpaitsi värin muuttumattomuuteen nähden tyydyttävät suuriakin vaatimuksia, joten ne joka suhteessa voittavat tärpättipetsit. Näitä ovat jo kauvan tunnetut Kassle-ruskea vesipetsi ja rakeinen pähkinäpetsi, katekiini erilaisissa ruskeissa- ja mahonkiväri- ja hahduksissa, tanniiniin tai pyrogallushapon ja rautavihtrillin avulla saadut harmaat petsit, samoin erilaisten kirjaviiden petsien valmistamiseksi koetellut ja suositut väriaineet, atsiinivihriä, persianpunanen, tartrasiini, veteenliukeneva nigrosiini, kristallioranssi GG, veteenliukeneva mahonkiruskea D, veteenliukeneva mahonkiruskea H, veteenliukeneva pähkinäruskea, veteenliukeneva tammiruskea. Näillä harvoilla petsillä voimme sekoittamalla saada kaikki väri- ja hahduksiset paitsi sinistä ja sinipunertavaa. Kuten kokemus on osoittanut, kykenevät nämät väriaineet hyvin vastustamaan valon ja ilman vaikutusta, ainoastaan siniset ja sinipunervat vesipetsit, metyyli- ja naftoolisininen eivät täydellisesti vastaa vaatimuksia, vaikka nämäkin ovat koko joukon parempia kuin samanväriset tärpättipetsit. Joka tapauksessa tarvitsevat siniset ja sinipunervat väripetsit viimeksi mainituilla väriaineilla ehdottomasti jälkipetsauksen tanniiniliuoksella, valonkestävän tanniinilakan synnyttämiseksi puun syssä. Vesipetsien hyvänä puolena on edelleen mainittava niiden tavattoman halpa hinta. Yhteen litraan vahvinta vesipetsiä riittää 50 gr yllämainittuja väriaineita ja kemikaalioita, joten itse valmistessa petsiliuoksia liuottamalla väriaineita kuumaan veteen, yksi litra petsausliuosta tulee maksamaan korkeintaan 75 p.—1 mkaan. Mainitsemme tässä erään yksinkertaisen menettelytavan vesipetsiliuosten valmistamiseksi. Tavallisesti käytetyistä väriaineista valmistetaan ensin n. k. pääliuoksia liuottamalla 500 gr väriainetta 10 litraan vettä ja säilytetään näitä liuoksia pulloissa tai saviruukuissa. Näistä pääliuoksista voidaan sitten mitalasin avulla nopeasti ja tarkoin mitata haluttu määrä ja seottamalla yhteen kahta tai useampaa pääliuosta valmistaa tarvittava petsausliuos. Jos pääliuoksesta valmistettu vesipetsi näyttää liian voimakkaalta keskinkertaista tai vaaleata väriä varten, miedonnetaan sitä tarpeen mukaan kuumalla tai myöskin kylmällä vedellä. Kun määrättyjä, useammin tarvittavia värejä varten käytetyt määrät pääliuoksia merkitään ylös, niin saman värin valmistaminen vastedes ei tuota mitään vaikeuksia. Sillä tavalla voidaan kokonaan välttää ikävä ja puusepälle outo pienten määrien pun-

nitseminen. Seuraava esimerkki valaisee näiden pääliuosten käyttämistä.

A. Resepti painomäärien mukaan.

Keskinkertainen olivivihriä:

10 gr atsiinivihriä 4 gr kristalli-oranssia GG ja 2 gr nigrosiinia liuotetaan 1 litraan kuumaa vettä.

B. Sama resepti valmistettuna pääliuoksista.

(Jokainen pääliuos sisältää 1 gr väriainetta liuotettuna 20 kuutiocentimetriin).

200 cm³ atsiinivihreäpääliuosta, 80 cm³ kristalli-oranssi-pääliuosta ja 40 cm³ nigrosiini-pääliuosta miedonnetaan 680 cm³ vettä = 1,000 cm³ = 1 ltr vesipetsiliuosta käyttövalmiina.

C. Sama petsausresepti 5 ltr petsiliuosta varten.

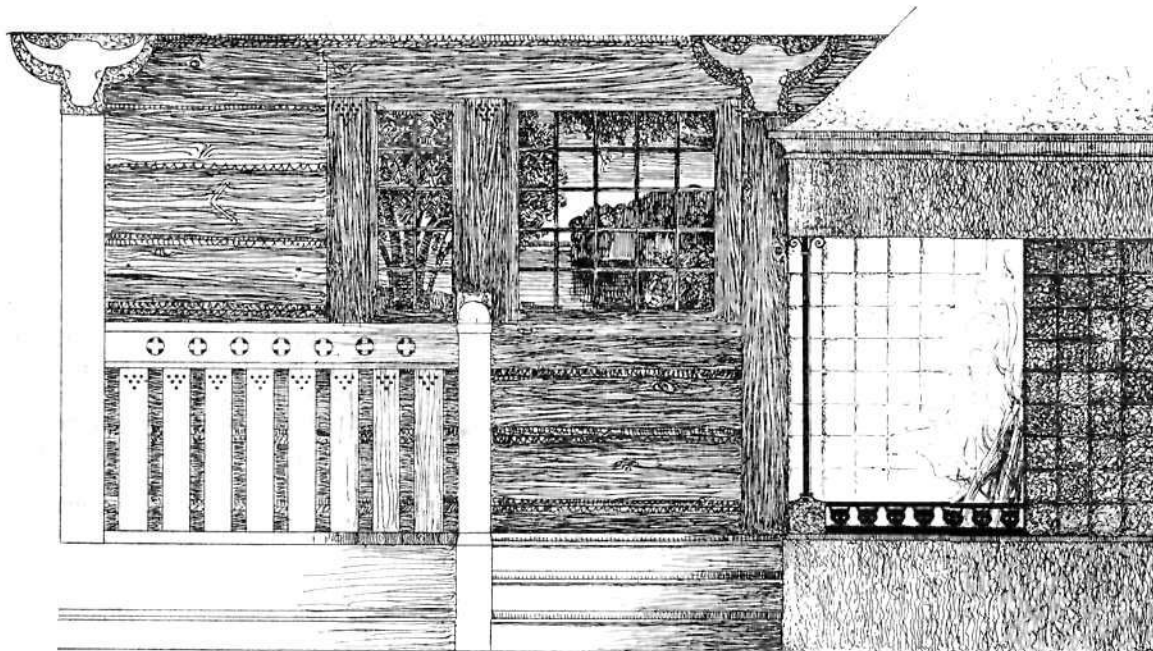
1,000 cm³ (= 1 litra) atsiinivihreää pääliuosta, 400 cm³ kristalli-oranssi GG pääliuosta, 200 cm³ nigrosiinipääliuosta miedonnetaan 3,400 cm³ vettä = 5,000 cm³ = 5 ltr käyttövalmiina.

Ylläesitetty tärpätti- ja vesipetsien edut ja haitat, johtavat seuraaviin tuloksiin: tärpättipetsillä on kaksi etua: ne tekevät ainoastaan pienessä määrässä puun karkeaksi ja suurten pintojen petsaaminen on hyvin helppoa niiden tasaisen levenemisen tähden, mutta näitä etuja vastassa on niiden pieni värinsäpitävyys, jota epäkohtaa ei vielä kyetä korjaamaan. Sitäpaitsi on tärpättipetsien hinta tärpättiin liukenevien väriaineiden heikon värivoiman ja tärpättin kalleuden takia korkea. Vesipetsillä on se haitta, että ne tekevät puun karkeaksi ja imeytyvät liian nopeasti puuhun. Näitä vesipetsien epäkohtia voidaan, kuten on osoitettu, poistaa kustuttamalla puunpintaa, silittämällä sitä ja varsinkin hankaamalla keitettyllä pellavaöljyllä. Sitävastoin ovat varsinkin edellämainitut vesipetsit kestäviä valon vaikutusta vastaan ja niiden hinta tulee hyvin huokeaksi, kun niitä voidaan itse valmistaa mainituista väri-aineista ja kemikaalioista liuottamalla ne kuumaan veteen. Myöskin on petsiliuosten valmistaminen hyvin yksinkertaista ja vähän aikaa vaativa, kun tärkeimmistä väri-aineista pidetään pääliuoksia valmiina. Mahdollisimman suuri kestävyys valon ja ilman pitempiaikaista vaikutusta vastaan on ensimmäinen vaatimus, jonka kaikki puuteollisuusammattit asettavat puupetsille. *Petsillä*, joka ei täytä tätä vaatimusta kuten asianlaita on tärpättipetsissä, ei ole mitään olemassaolo-oikeutta, kun on käytettävissä värinpitävämpiä vesipetsiä. Kolmannen ryhmän puupetsiä, jolla kuitenkin on hyvin vähän puolustajia, muodostavat väkiviinapetsit. Ne sisältävät värjäävänä aineksena kemiallisesti samoja väriyhymiä kuin tärpättipetsitkin ja ovat siis yhtä kestävämpiä valon vaikutuksia vastaan. Kun näillä väkiviinapetsillä on ainoastaan haitat, eikä edut yhteisinä tärpättipetsien kanssa, niin pitäisi niiden käytäntö varsinaiseksi puupetsiksi kokonaan lopettaa ja säilyttää käytäntönsä yksinomaan pulituureissa ja väkiviinalakassa, joissa ne eivät vaikuta haitallisesti, joskin jo on olemassa värinpitävämpiä aineksia niiden värjäämiseksi. Aikanamme hyvin korkealle kehittynyt wieniläistyyli, asettaa sangen suuria, varemmin tuntemattomia vaatimuksia luomiensa värityksessä. Tälle uudelle väriarakastavalle tyyli-suunnalle tehtäisiin varmaankin suuri palvelus, jos kaikkien puuteollisuusammattien puolelta pantaisiin suurempaa huomiota puun maalaamiseen ja petsaamiseen käytettävien väriaineiden suurempaan kestävyteen, eikä ainoastaan niiden yksinkertainen ja helppo käyttäminen saisi olla yksinomaan määräävä. Jokainen

puupetsien käyttäjä ottakoon selvän käyttämiensä petsien kestävydestä, antamalla valon vaikuttaa yhtä pitkiä aikoja pienille, petsatuille ja puleeratuille tai himmennetyille laudoille. Tällaisia vertailuja täytyy toimittaa yhtä vahvasti maalatuilla kappaleilla ja etupäässä kesänaikana, sillä syksy- ja talvikauden vähäinen valovoimakkuus ei pitkiin aikoihin saa aikaan huomattavaa vaikutusta. Valottaminen tapahtuu parhaiten kirkaaksi puhdistetun lasilevyn takana viistossa asemassa etelää kohti, jotta auringon säteet sattuisivat mahdollisimman kohtisuoraan petsattua pintaa vastaan.

Tätä alaa edustavien ammattikoulujen pitäisi ottaa kaikki uudet kaupassa esiintyvät väriaineet ja kemikaalit tarkan tutkimuksen alaiseksi, mainittuihin seik-

koihin nähden. Jos näiden tutkimusten kautta satutaan keksimään uusia aineita, jotka voittavat ominaisuuksillaan tähän saakka käytännössä olleet, on tulokset ammattilehtien avulla saatettavat ammattien harjoittajien ja käsityöläisten tietoon. Samoin olisivat ammattilehdissä julaistut petsausreseptit otettavat tarkastuksen alaisiksi ja muutettavat kehittyneen väriteollisuuden vaatimusten mukaisiksi. Muutoin olisi tärkeää, että käytäntöön suositellaan ainoastaan rajoitettu ja varovasti valittu määrä reseptejä, sillä monilukuisten väriaineiden ja kemikaalioiden suosittelemisen vaikuttaa ainoastaan sekauttavasti — kirjoittaa eräs ulkomaal. ammattilehti.



MARJINA-AUKKO TARKKAUUNI

UUNISAPALLAISEN KOPPALTA KIRJAVULTA

Salanimi: „KISSAPÖLÖ“. I palkinto.

Arkkitehtioppilas PAAVO UOTILA.

SISÄLLYS:

KIRJOITUKSIA:

LUKIJALLE	Vilho Penttilä.
EHDOTUS SUOMALAISEN HU- LATUVAN SISUSTAKSI. OT- TEITA PALKINTOLAUTAKUN- NAN PÖYTÄKIRJASTA . . .	
VESIPETSIT VERRATTUINA TÄR- PÄTTIPETSEIHIN.	
KÄYTÄNNÖLLISIÄ OHJEITA JA UUTISIA	

KUVITUS:

TEKSTIKUVIA:

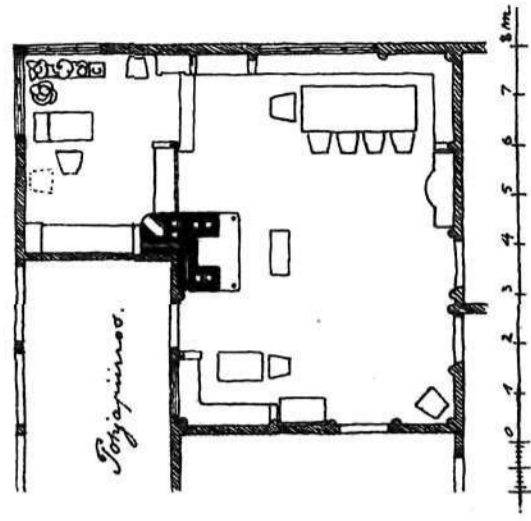
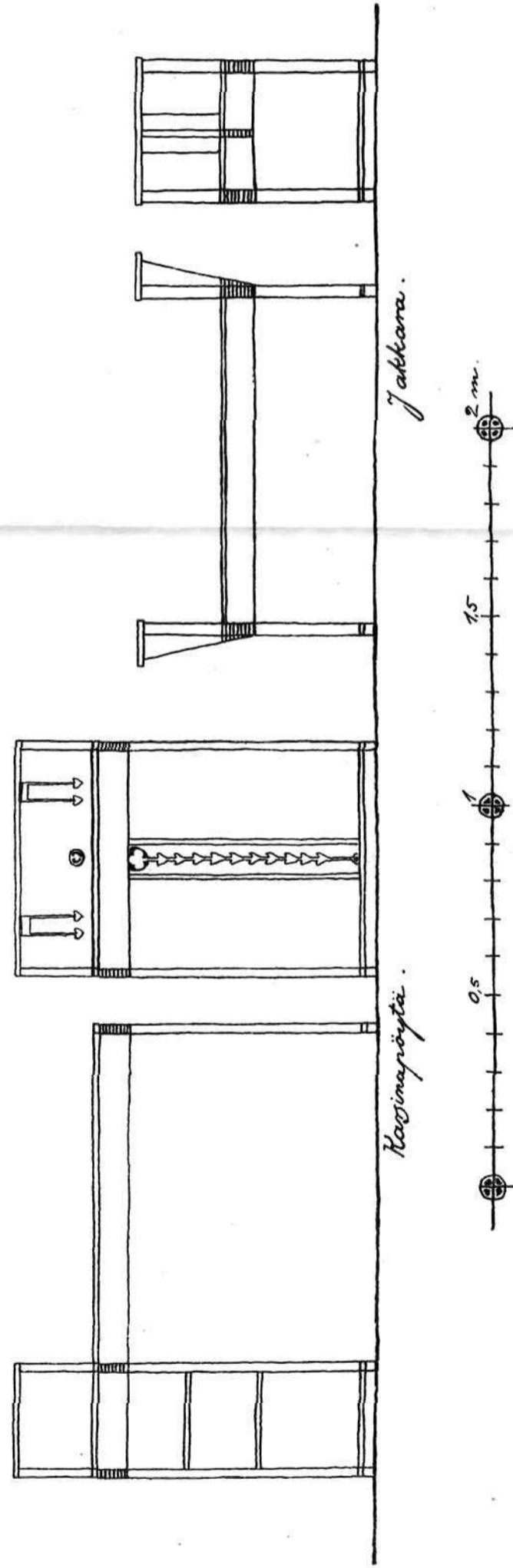
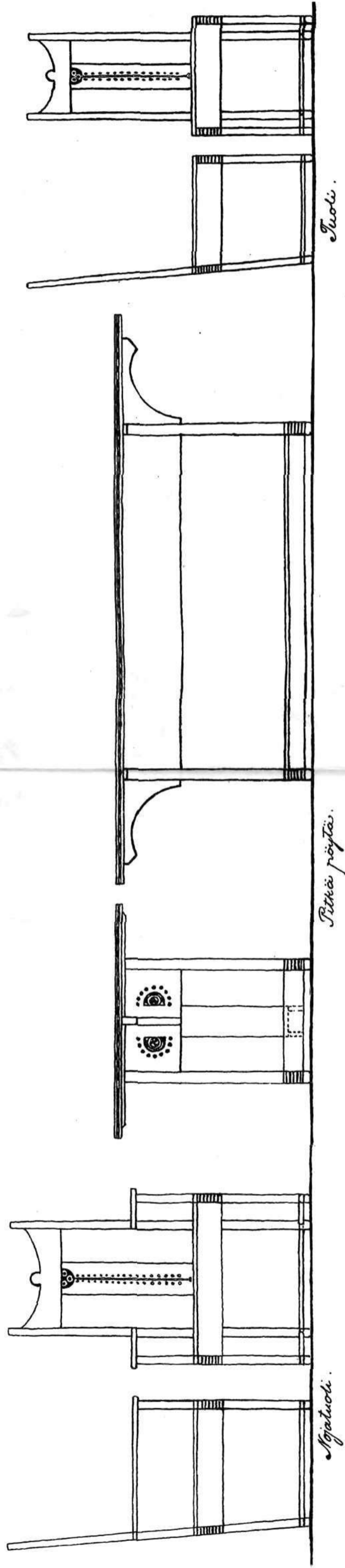
SISUSKUVA SUOMALAISESTA HUVILATUVASTA YNNÄ POH- JAPIIRROS	K. S. Kallio.
---	---------------

SISUSKUVA SUOMALAISESTA HUVILATUVASTA YNNÄ POH- JAPIIRROS

Paavo Uotila.
S:OIN S:OIN E. Ikäläinen.
S:OIN S:OIN Gustaf Strengell.
KYNTTILÄKRUUNU, KAAPPI JA LAMPPU Gustaf Strengell.

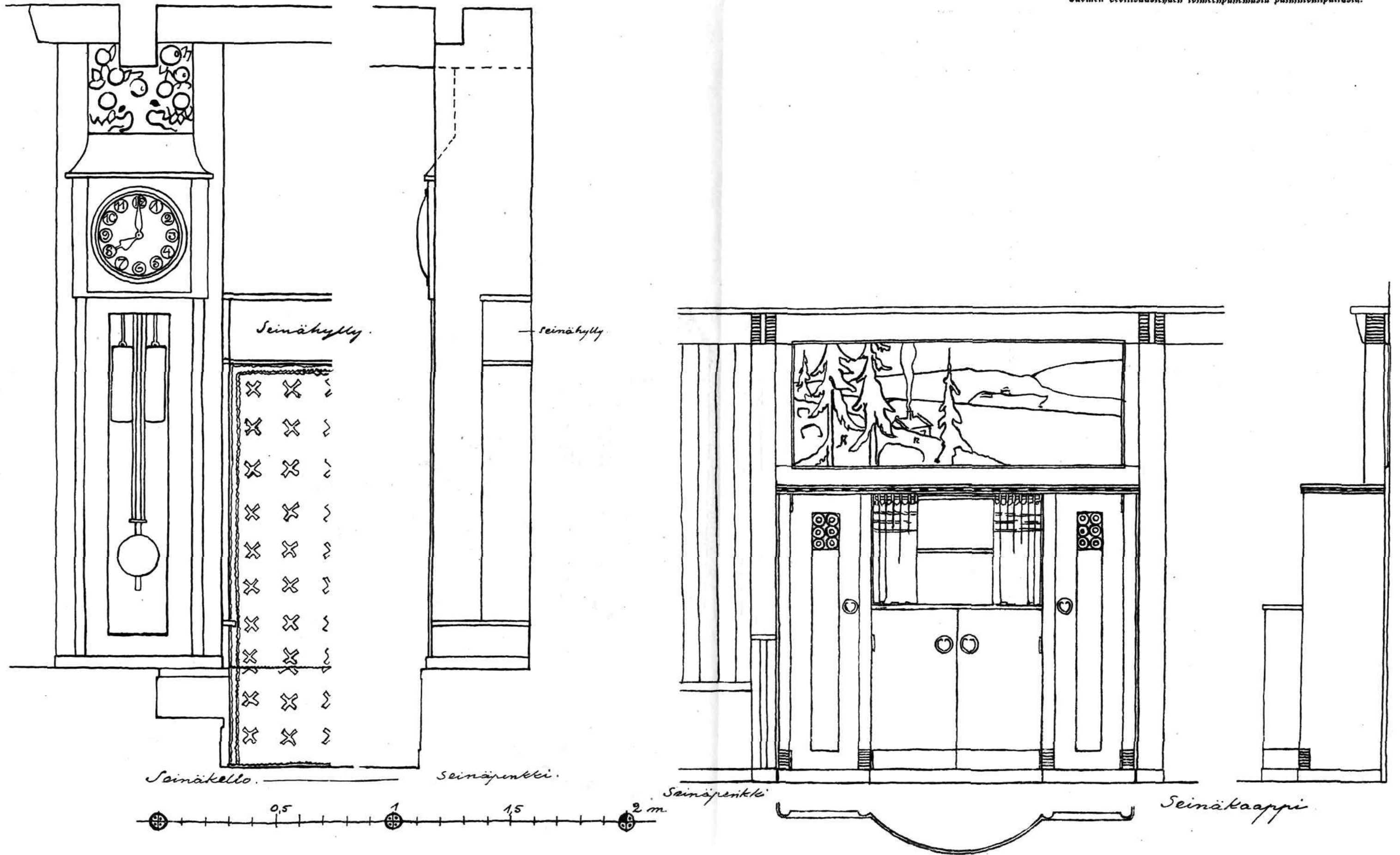
LIITEKUVIA 17 Kpl.:

PITKÄPÖYTÄ, KARSINAPÖYTÄ, SEINÄKAAPPI, SEINÄHYLLY, KELLOKAAPPI, NOJATUOLI, TAVALLINEN TUOLI, TAKKA- UUNI Y. M.	K. S. Kallio.
S:OIN S:OIN	Paavo Uotila.
S:OIN S:OIN	E. Ikäläinen.

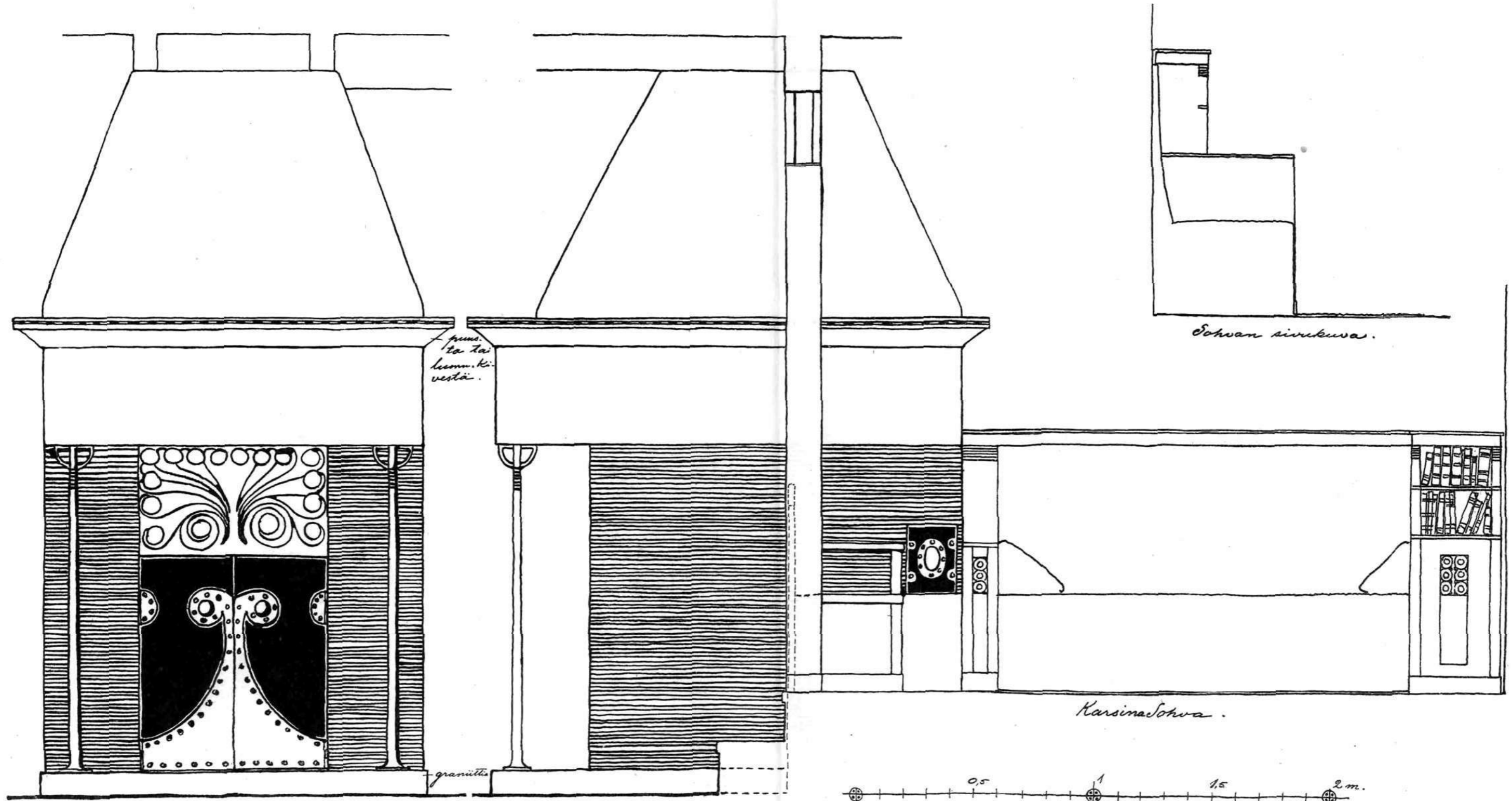


Suomalaisen huvilatuvan sisustus.

Suomen Teollisuuslehden toimeenpanemasta palkintokilpailusta.



Motto: "Houkain keskellä!"



puus.
ta tai
lemon. k.
vestä.

Sohvan sivukuva.

granitilla

Karsinasohva.

Takkauni.
(myöskin isän suunnitelmaja).

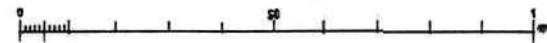
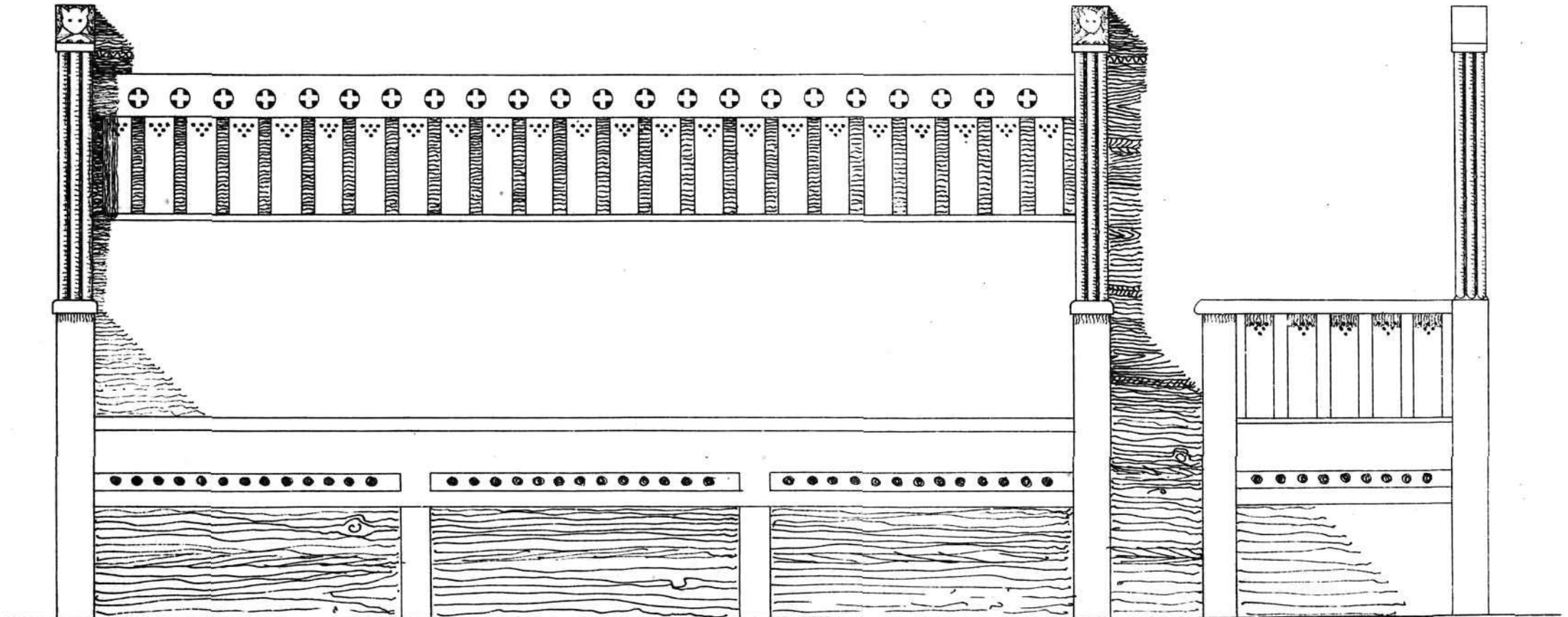
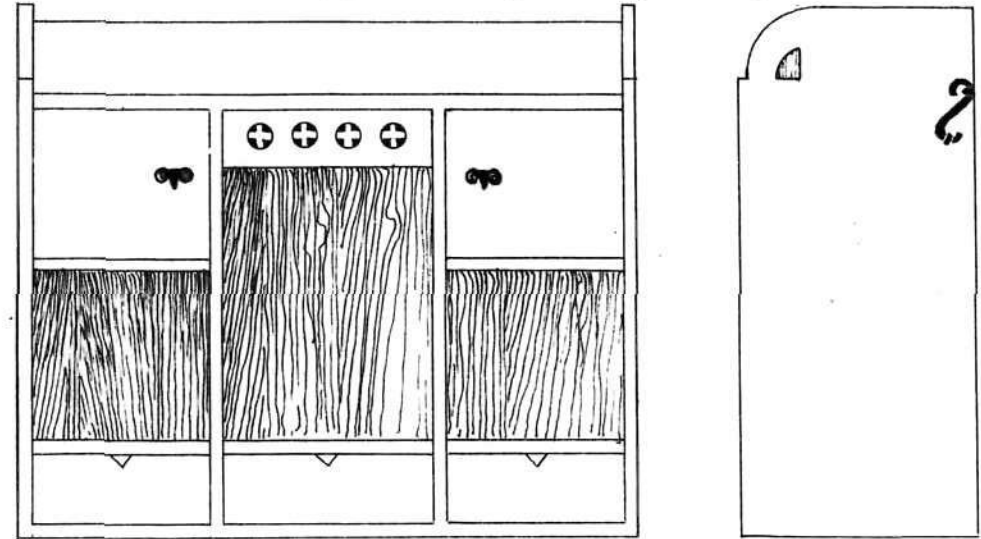
Motto: "Houkain keskellä."

KOTITAIDE VII ja VIII.
JOULUKUU, 1904.
Kuvalehti XIX.

Suomalaisen huvilatuvan sisustus.

Suomen Teollisuuslehden toimeenpanemasta palkintokilpailusta.

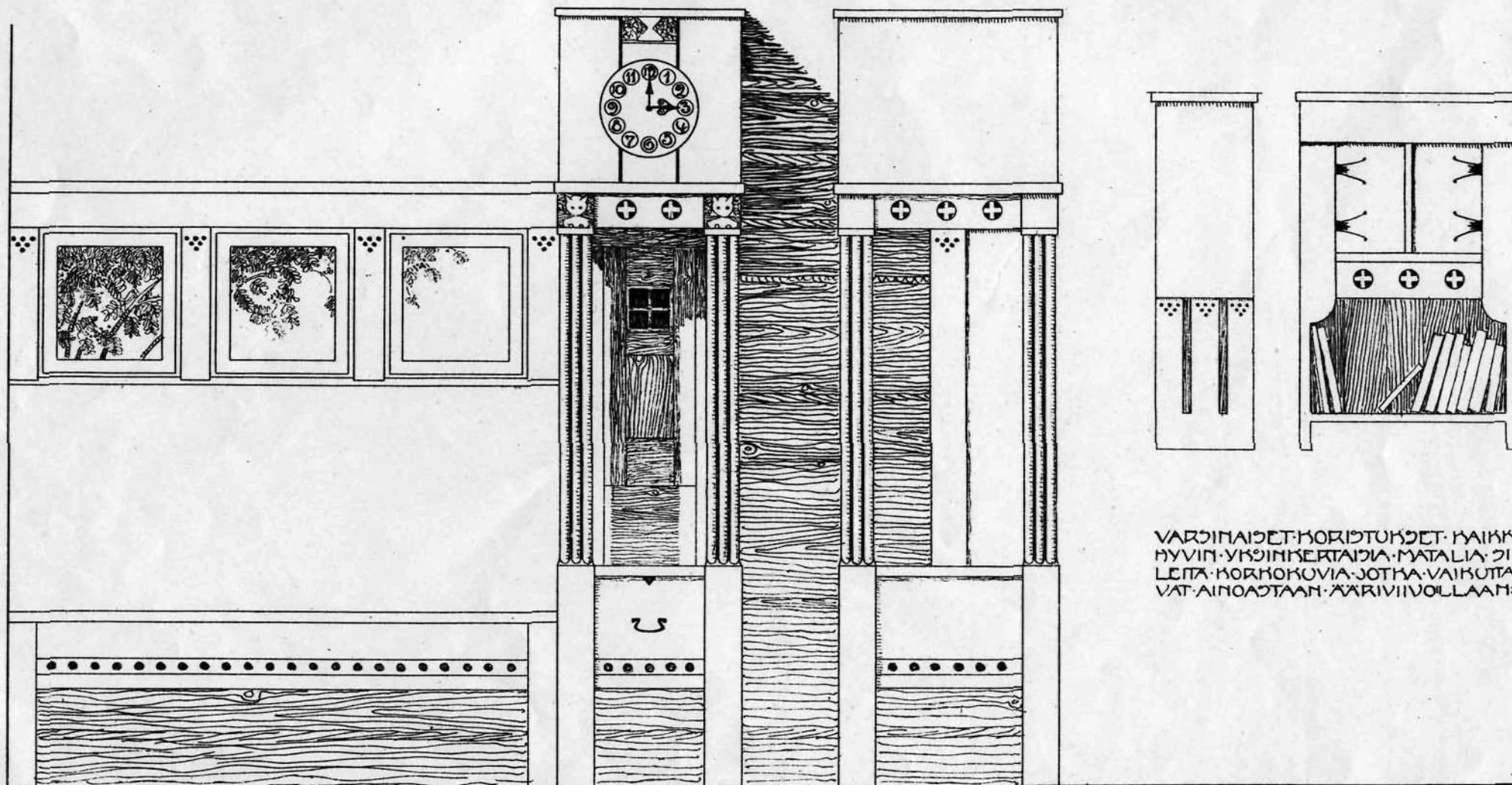
KARJINAPENKKI JA SEINÄHYLLY.



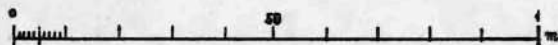
Nimimerkki: **Kissapöytä. I palkinto.**

Arkkitehtioppilas **Paavo Uotila.**

KELLO JA SEINÄKAAPPI.



VARSINAISET KORISTUKSET: KAIKKI
 HYVIN YKSINKERTAISIA. MATALIA: 21:
 LEIPIÄ KORIKOUIA: JOTKA VAIKUTTA-
 VAT AINOASTAAN: HARVILIVOLLAAN:

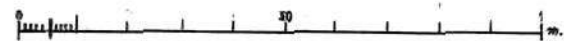
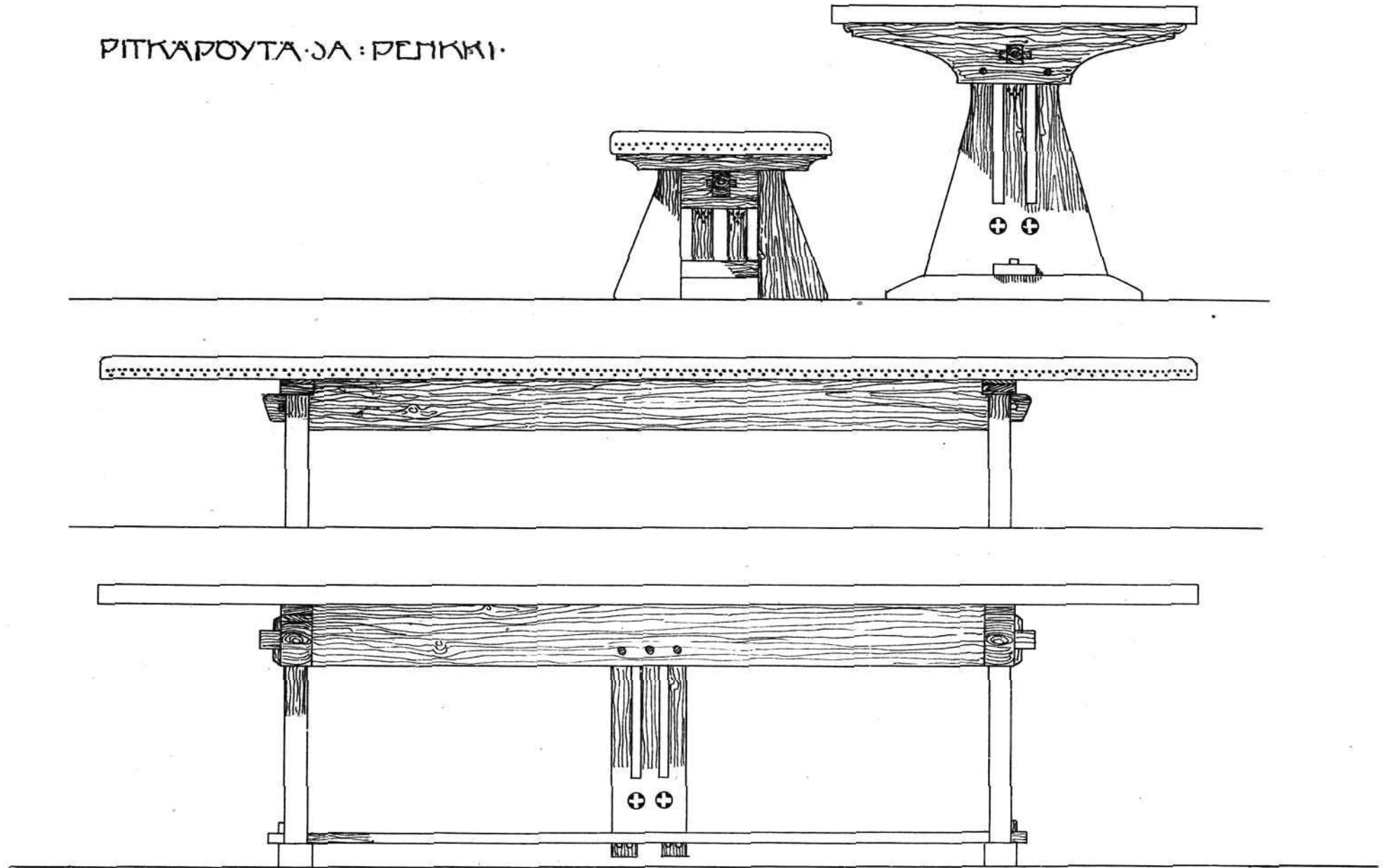


Nimimerkki: KISSAPÖLÖ. I palkinto. ©
 Arkkitehtioppilas Paavo Uotila.

KOTITAIDE VII ja VIII.
JOULUKUU, 1904.
Kuvallite XXI. ←

Suomalaisen huvilatuvan sisustus.
Suomen Teollisuuslehden toimeenpanemasta palkintokilpailusta.

PITKAPÖYTÄ JA PENKKI.

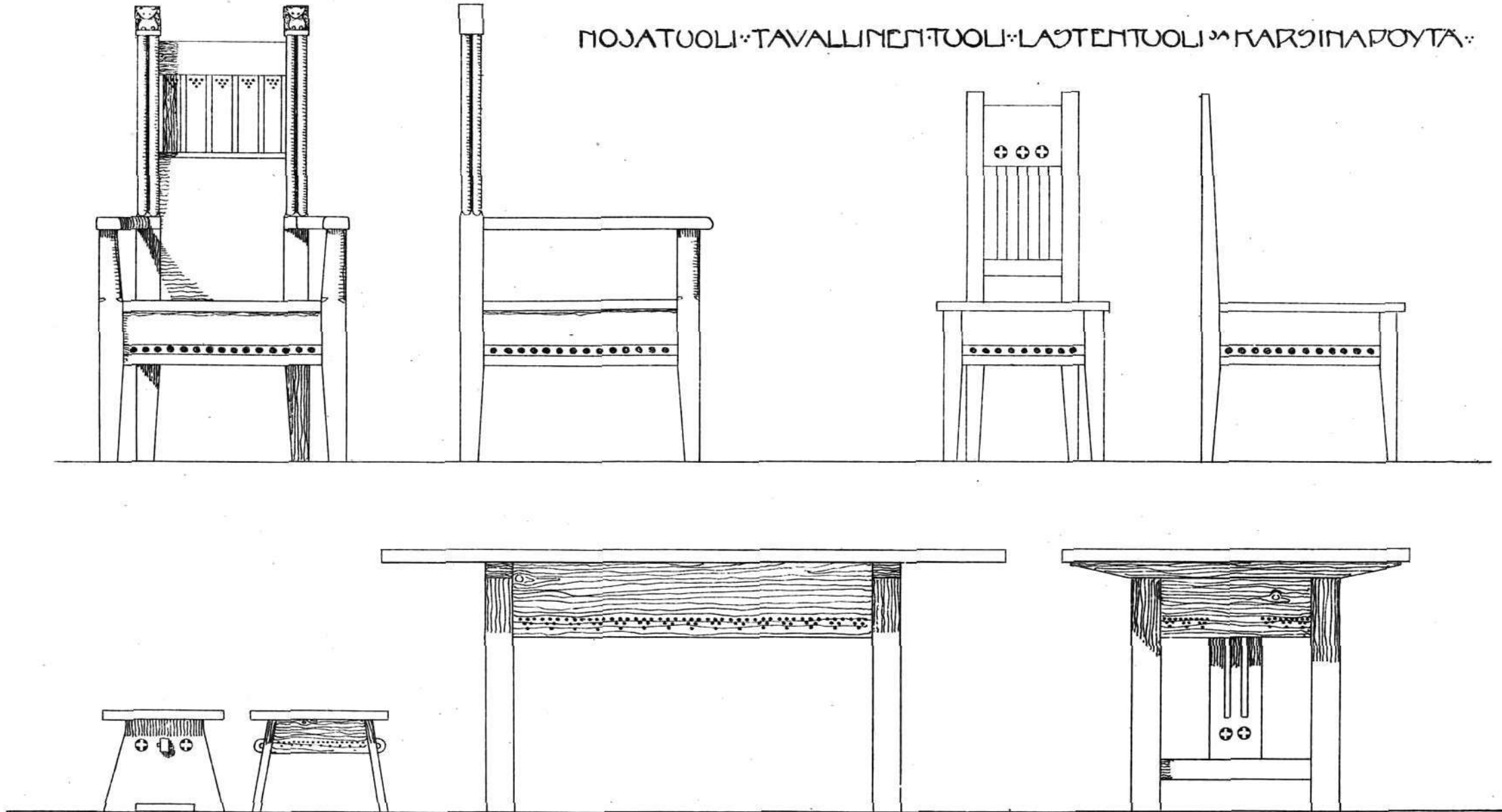



Nimimerkki: **Kissapölliö. I palkinto.** @-@-@
Arkitehtioppilas **Paavo Uotila.**

KOTITAIDE VII ja VIII.
JOULUKUU, 1904.
Kuvalehti XXII. ◀

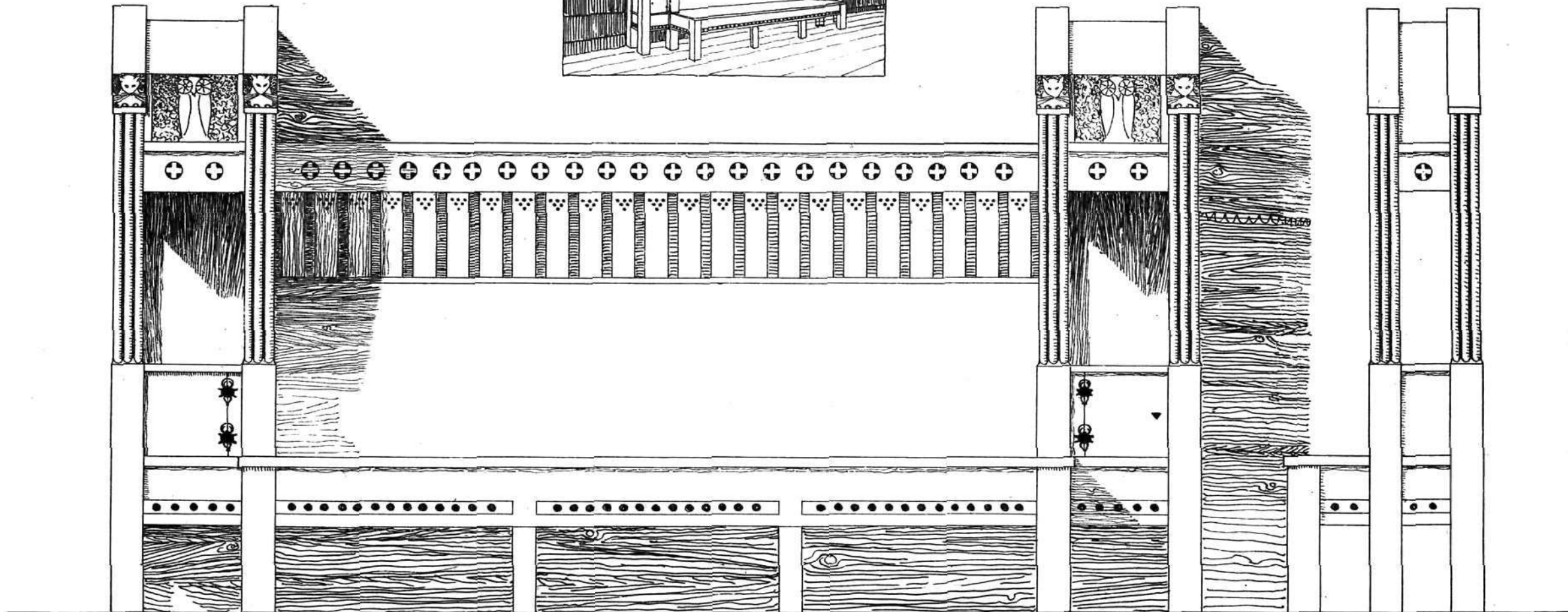
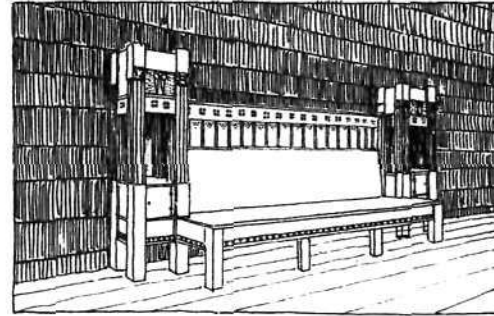
Suomalaisen huvilatuvan sisustus.
Suomen Ceollisuuslehden toimeenpanemasta palkintokilpailusta.

NOJATUOLI • TAVALLINEN TUOLI • LASTENTUOLI • KARSINAPÖYTÄ

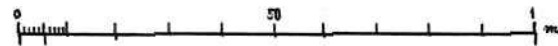


Nimimerkki: KISSAPÖLÖ. I palkinto. 
Arkkitehtioppilas Paavo Uotila.

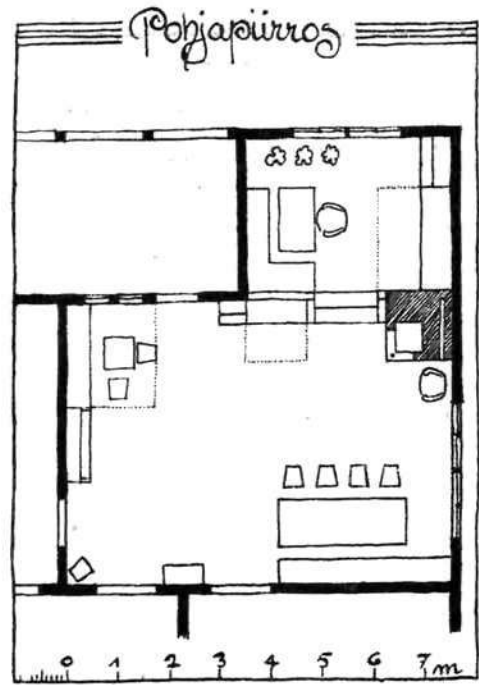
SEINÄPENKKI



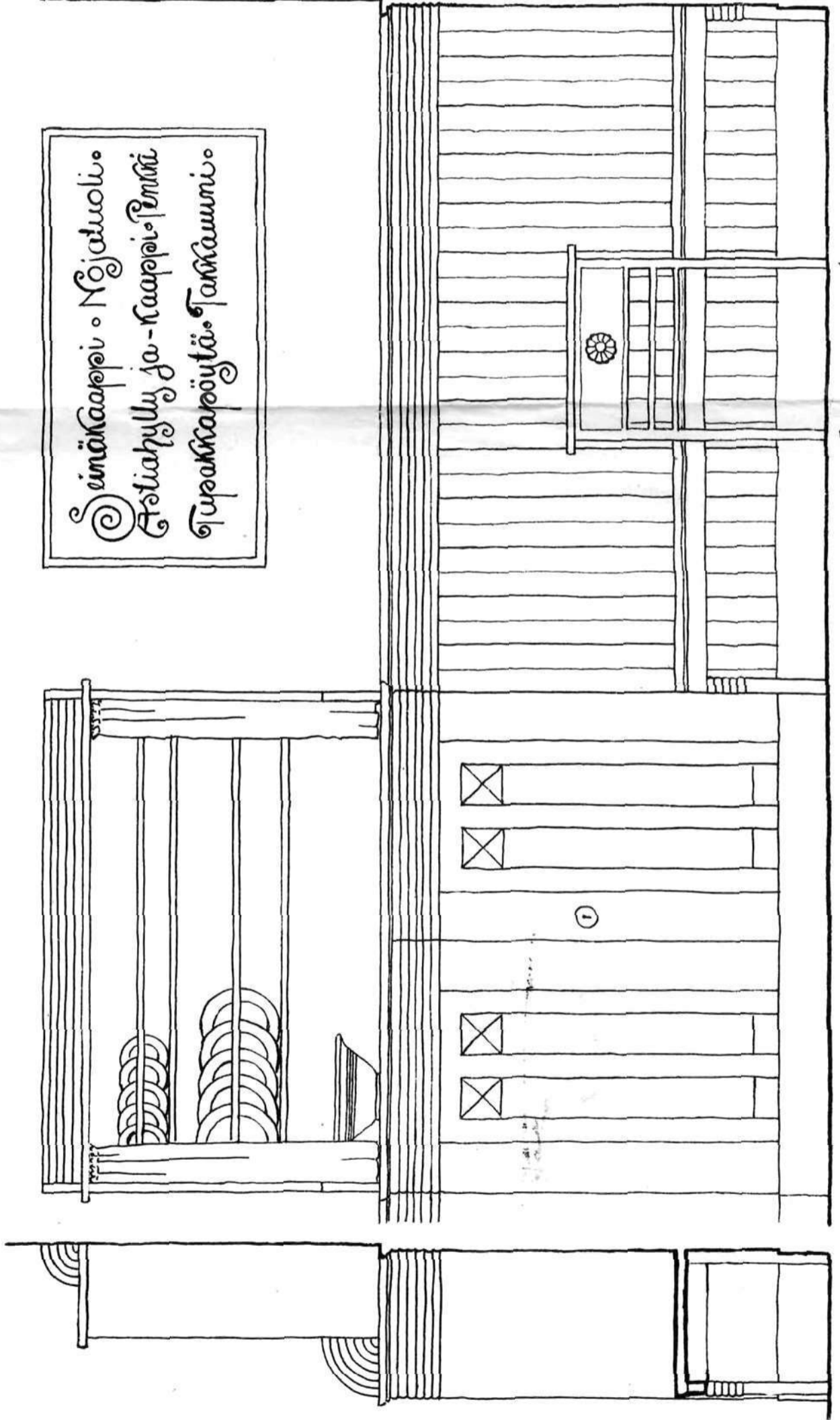
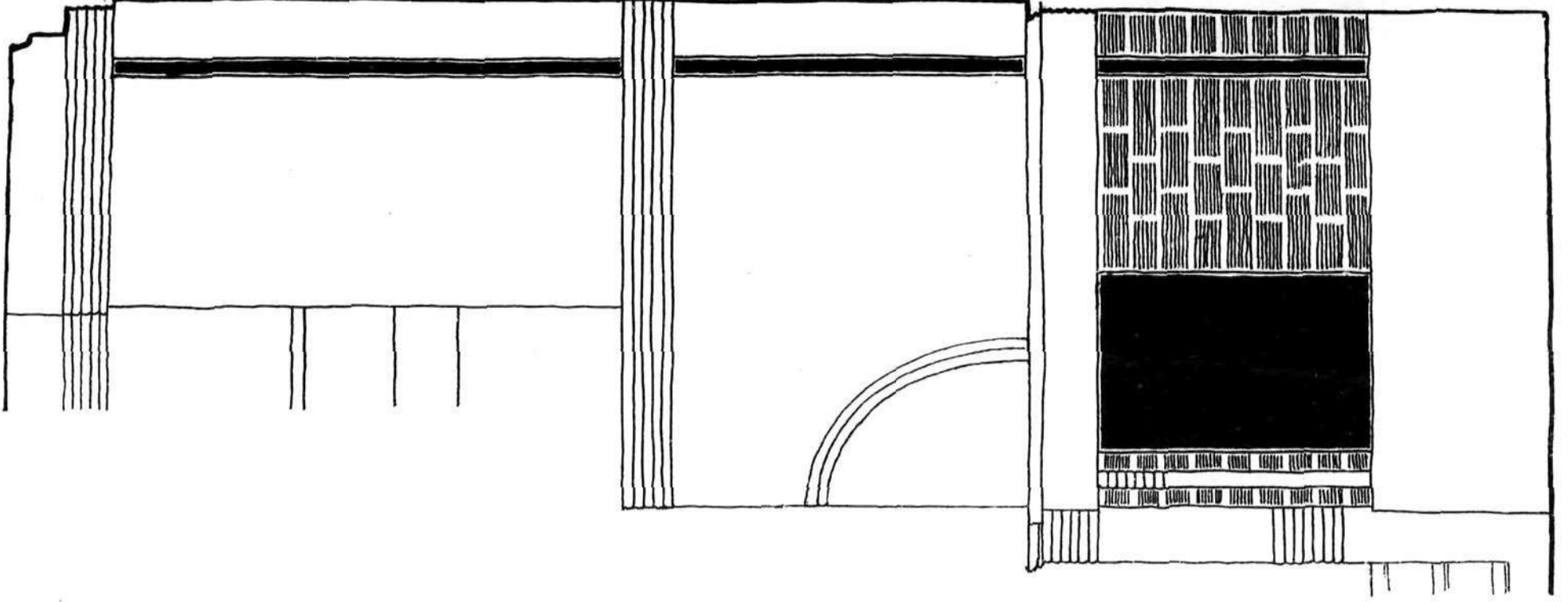
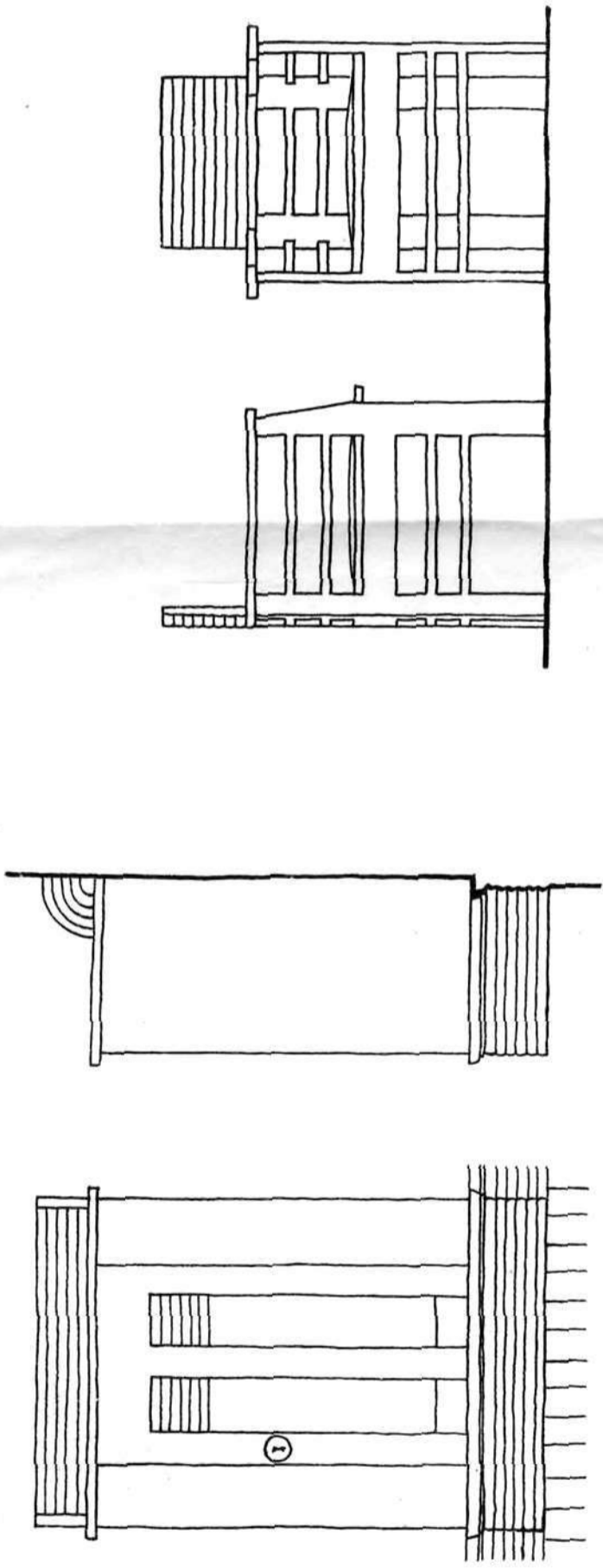
HAMA HAKEIDEN KÄÄNNETTÄVÄ NELJÄ JALKAA NAULOINA SIVÄÄNPÄIN LIIDAKSI TULEE RAKSI RUUVIA KUMMALLEKIN PUOLELLE.



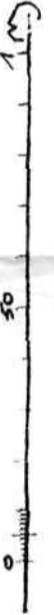
Nimimerkki: KISSAPÖLÖ. I palkinto. ©©©
 Arkkitehtiopilas Paavo Uotila.

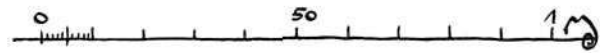
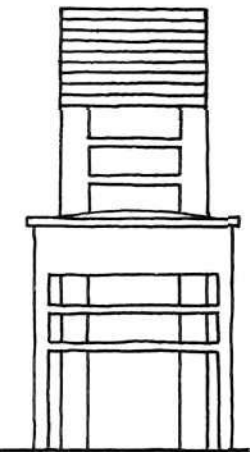
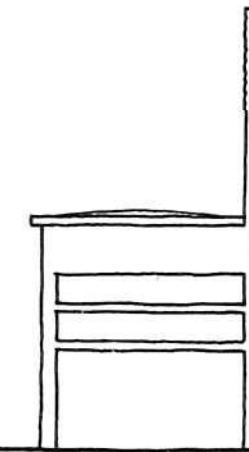
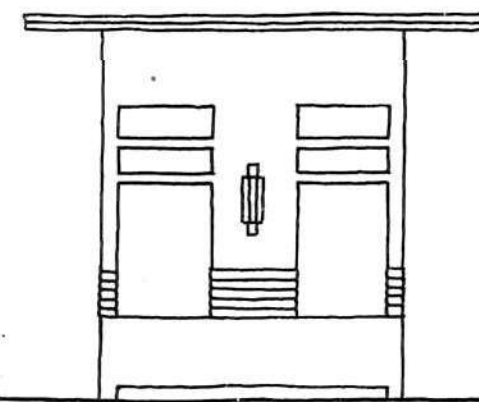
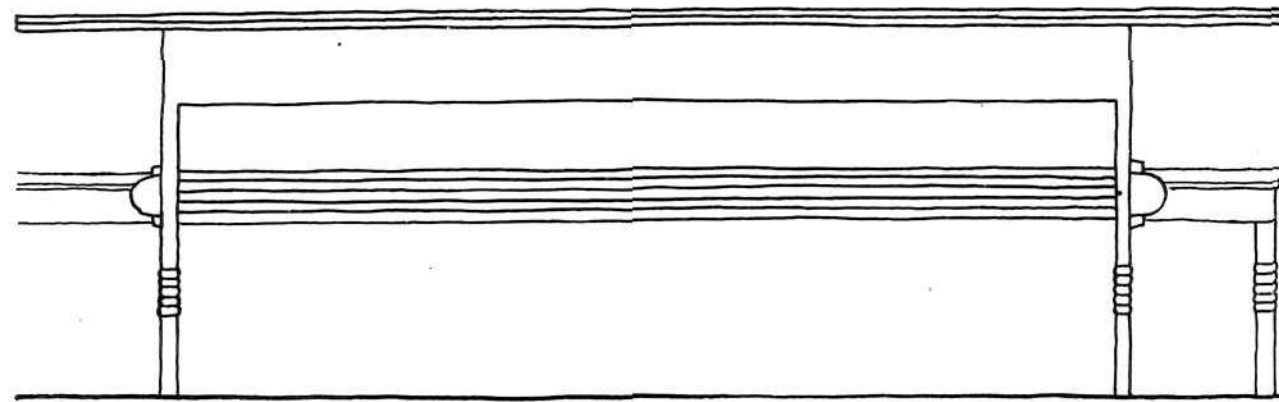


Seinähyllä-käappi | kirjallisuutta varten | Seinäsohja • Takkaumi •

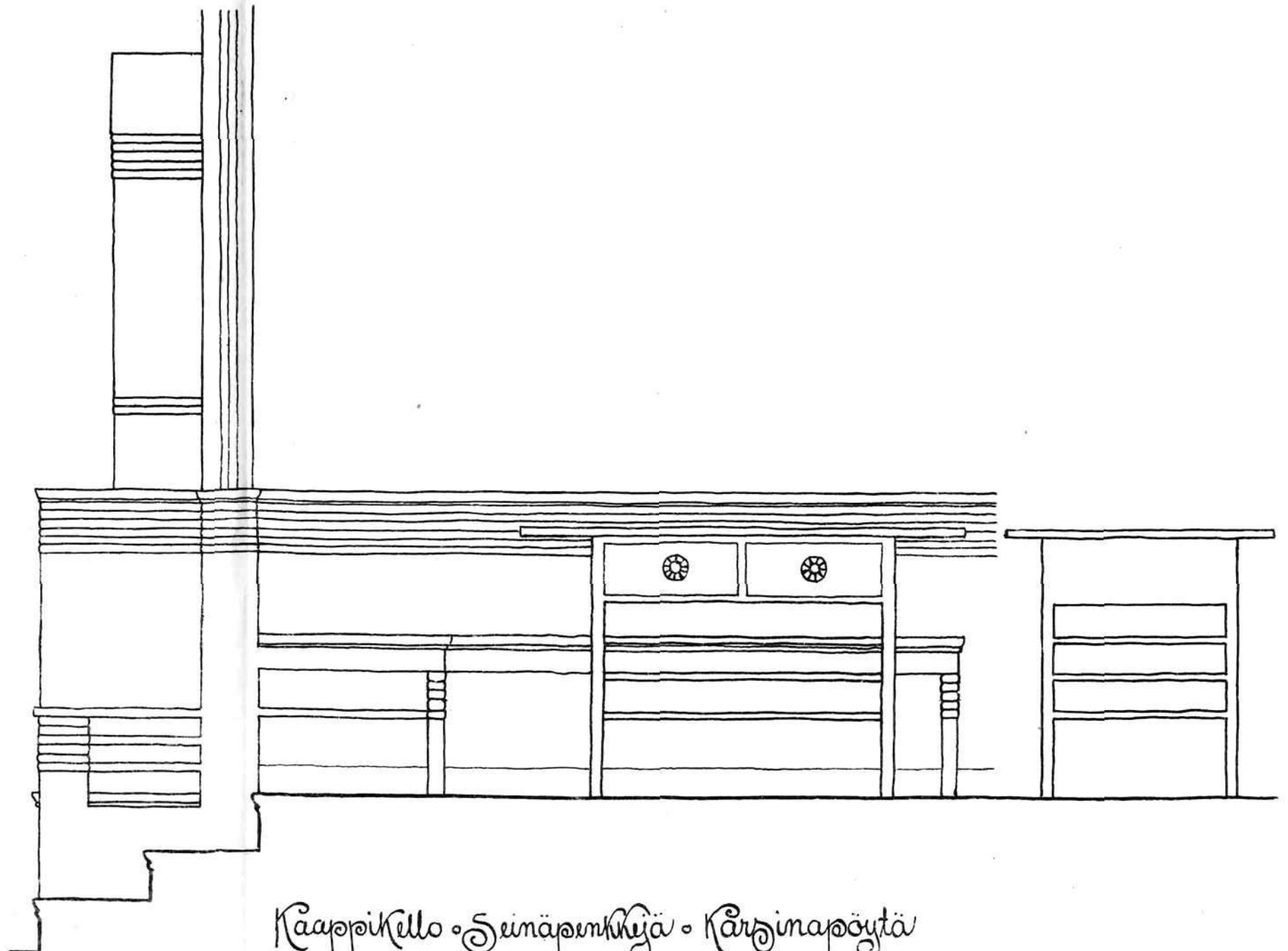
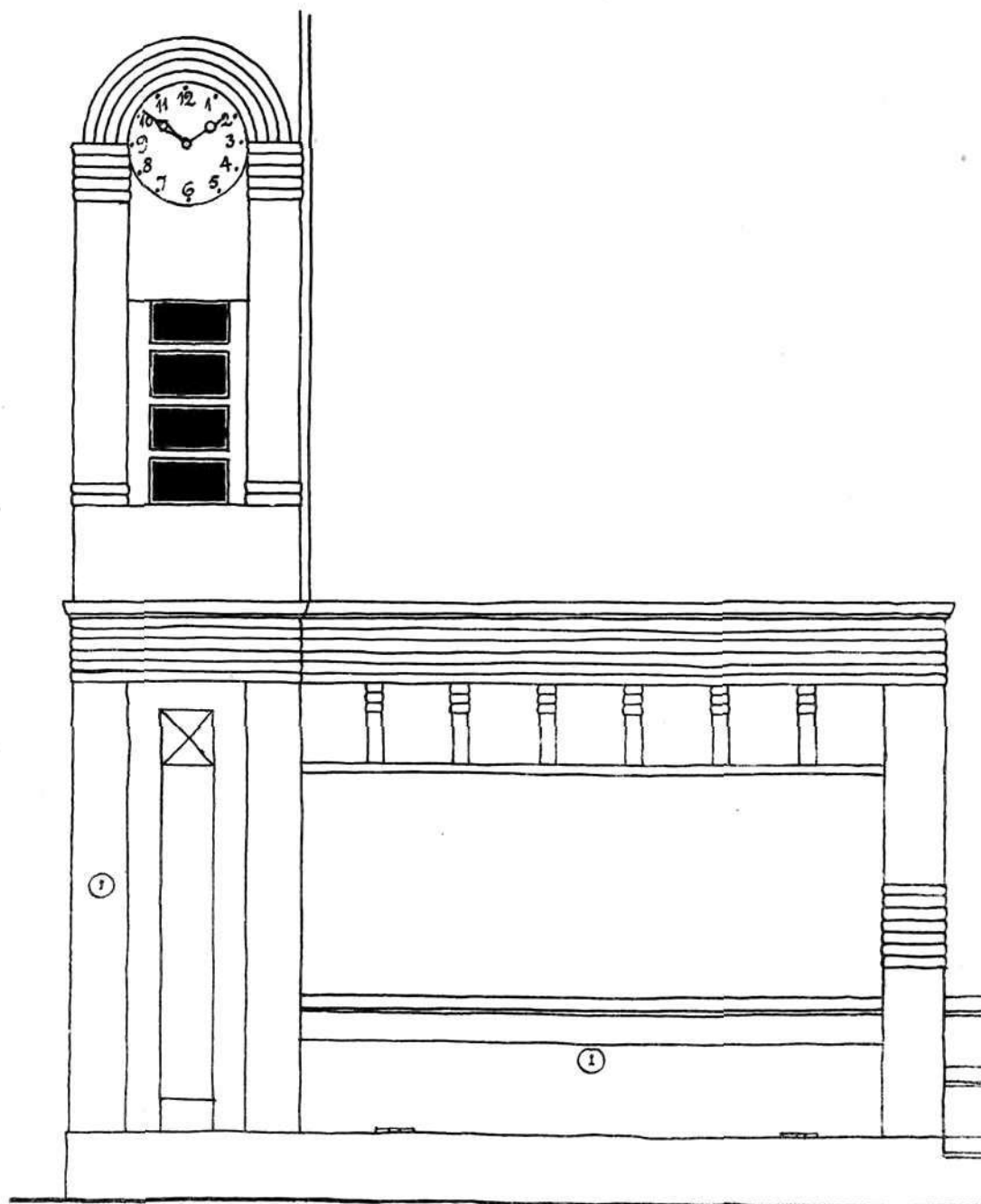


Siinäkaappi • Nojatuoli •
 Istuhyly ja -kaappi • Penkki
 Tupakkapöytä • Tarkkauni •





Pöytä • Tuoli



Kaappikello • Seinäpenkkiä • Kärjinpöytä

NEUVO- JA UUTIS-OSASTO.

**HYVÄÄ, KESTÄVÄÄ KIT-
TIÄ MARMORISÄRKY-
MIÄ** varten saadaan sekoittamalla 12 osaa Portlannin sementtiä, 6 osaa sammutettua kalkkia, 6 osaa hienoa hiekkaa ja yksi osa liitua, jotka sotketaan natroonivesilasin kanssa paksuksi tahtaaksi. Kitti voidaan kylmänä murtumaan ja tappale painetaan tarkasti paikalleen. Vuorokauden kuluttua on kitti kovettunut ja kitattu paikka kestävämpi kuin itse aine, joten ei voi saada syntymään samaan kohti uutta lohkeamaa. Toisen marmorikittin muodostaa seos 1 osasta valkoisen kautsukin kyllästettyä liuosta kloroformiin ja 2 osasta väkevää vesilasiliuosta, kun siihen lisätään hiukan hienonnettua sammutettua kalkkia, marmoria, alabasteria ja hienoa valkoista hiekkaa. Seosta käytetään kylmänä.

PUUNAUS-AINETTA. Aika-kauskirjassa: „Neueste Erfindungen u. Erfahrungen“ esitetään muutamia hyväksi tunnettuja puunausreseptejä. 1) Puulatioille: 200 gr keltasta vahaa ja 25 gr kaliumkarbonaattia (potaska) kuumennetaan 800 gr:ssa vettä kiehumiseen saakka; kun seos on otettu tulelta, lisätään tärpää ja liikutetaan kunnes jäähtyy, jonka jälkeen siilä pannaan vettä niin paljo, että koko seosta tulee 1,000 Ruskeaksi värjäämiseen käytetään Kasselin ruskeaa, mustaa varten lisätään siihen vähän röökiä, kumpaakin seotettuna 1/10 potaskaliuokseen. 2) Liiumia varten: 50 gr keltasta vahaa ja 100 gr Karnauba-valuatetaan lämpimään veteen tussa astiassa ja siihen lisätään 450 gr tärpäättä 400 gr bentsiiniä sekä hämmennetään seiksi, kunnes seos jäähtyy. 3) Alivahaa tanssipermentojen puunaamiseksi: 1,000 gr pehmeää ruskeahiili-paraffiinia (sulaa 40° C:ssä) sulatetaan ja seotetaan siihen 500 gr mirbanessensia. Tämän seoksen mainitaan vielä seuraavat: 500 gr keltaista vahaa 100 gr karnaubavahaa sulatetaan ja seotetaan 4,500 gr bentsiiniä ja 4,000 gr bentsiiniä voimakkaan keltaiseksi, jos siihen lisätään 100 gr oliukenevaa aniliiniä myöskin: 776 gr karnaubaa, yhtäpaljon keltaista, 155 gr poltettua bentsiiniä, 131 gr keitettyä vettä ja noin 932 gr tärpäättä ja seresiini sekoitetaan ammitetään kohtuulli-

Arkkitehtuuri

ja käytännöllinen
Rakennustoimisto

**USKO NYSTRÖM
PETRELIUS ✦ ✦
PENTTILÄ ✦ ✦**

Helsingissä ✦ ✦
L. Rantakatu 12. ✦ ✦
Telefon N:o 20 11. ✦ ✦

**SUOMEN VÄRIJÄ
VERNISSATEHTAAN
OSAKEYHTIÖ**
HELSINKI E-ESPLANAADIN
VIIPURI KATU 8
TURKU KATARJINAN
KATU 4
ISO HÄMEEN
KATU 32
VÄREJÄ JA VERNISSOJA
KAIKKIA LAJIA
EDULLISIN OSTO-
PAIKKA JÄLLEEN
MYYJILLE

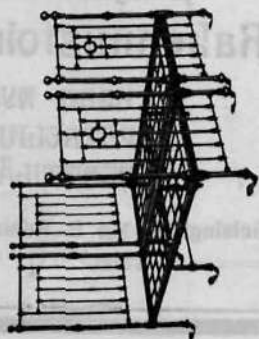
H:gin Uusi Rautasänky-Tehdas

POLSA & SJÖSTEDT

Myynti: Aleksanterinkatu 50.
Puhelin 3630.

VALMISTAA:

rautasänkyjä kaikkia
eri malleja, myöskin
tilauksen mukaan.
Patjoja y. m.



K. H. Renlund,

Helsinki.

Myy summittain ja vähittäin suuresta hyvin järjestetystä varastosta kaikkia rautatavara-alaan kuuluvia kappaleita, kuten

Rakennustakomuksia, valutavaroita, nauvoja, kankirautaa, terästä, rautalevyä kaikenlaatuista, sementtiä, tulenkestäviä tiiliä, tulenkäsitteä, tappuroita, täpettä, lastuvillaa, rakennuspalkkeja. Käytettyjä ratakiskoja. Maalarivärejä, vernissoja ja öljyjä y. m. tunnettuihin halpoihin hintoihin vuoden loppuun.



Häkli, Lallukka ja Kumpp.

Tukkukauppa Wiipurissa
suositaa muitten tavaraansa ohella todellisesti hyvää

Teetä,

jota on saatavana kaikissa hyvin varustetuissa kauppapuodeissa.

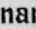
Jokainen käärve on varustettu viereisessä olevalla leimalla ja tavaramerkillä, sekä sisältää tutkimustodistuksen.
Huomautamme, että meidän teekäärveemme ovat täysipainoisia.



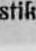
N. Bomanin Huonekalu-

Turku  makasiini  Turku

Näyttelyhuoneustot:

Helsinki: Mikonkatu 4,  Turku: Linnankatu 47.

Sisustaa täydellisesti niin hyvin hotelleja, pankki- ja yksityishuoneustoja kuin yksityisiä huoneitakin.

Työ aistikasta.  hinnat kohtuulliset.

Arabian Tehdas

suorittaa Pariisin maailmannäytelyssä v. 1900
KULTAMITALILLA palkittuja --
kaakeli ja takkauunia.

Suuri valikoima malleja löytyy varastossa ja
uusia tehdään tilausten ja h:rojen Arkkitehtien
piirustusten mukaan.

M. F. Hättinen Helsinki, Suomi.

Telef. 1331. Kupari- ja Peltisepäntiike

Varasto

Kupariastioita,

Paloruiskuja

kirkkoja, kyläkuntia ja
kartanoita varten.

Peltiunia,

Katon peittämistä,

Lukon korjausta,

Avaimia ja Tinausta
halpoin hintoihin.

Rakennusalaan kuuluvaa metallikoristetyötä suorit. kaikkea laatua.

Wilh. Andstén'in Tehdas

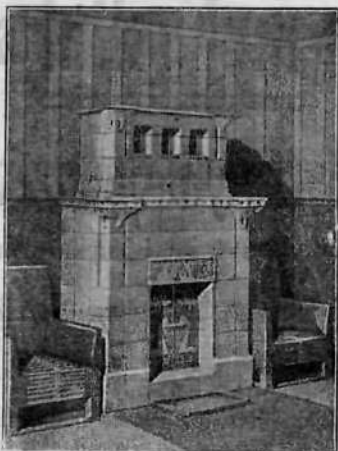
perustettu 1842. * Osakeyhtiö * perustettu 1842.

Tehdas on vieläkin lisännyt jo ennestään suurem-
moista monityylisten kaakeliuuniensa näyttelyvarastoa
suurella joukolla somia ja mitä muotikkaimpia, uusaikai-
simpia malleja, joihin piirustuksia ovat tehneet maamme
etevimmät taiteilijat ja arkkitehdit. Rakentavaa yleisöä
pyydetään muistamaan käydä näyttelyhuoneustoissamme
tehtaalla.

Wilh. Andstén'in Tehdas Osakeyhtiö

Raitiovaunut
seisahtuvat juu-
ri portilla.

Tilauksia suo-
ritetaan no-
peaan.



Hinnat koh-
tuulliset.

Kustannusar-
vioita pyynnös-
tä.

Arkkitehtuuri

ja käytännöllinen

Rakennustoimisto

USKO NYSTRÖM
PETRELIUS
PENTTILÄ

Helsingissä. G. Rantakatu 12.
Telef. 2011.

sesti, sitten lisätään siennamaa, joka ensin on hyvin sekoitettu pellavaöljyn kanssa ja koko keitos hämmennetään hyvin. Kun seos on jäähtynyt, lisätään siihen mainittu määrä tärpättä tai niin paljon kuin välttämätöntä on, salvamaisen seoksen synty-
miseksi.

PUU-UURTEIDEN KULTAA-
MINEN. Urteita tai pie-
niä korokkeita taulunkehyksissä
voidaan kullata siten, että kullat-
tavat kohdat ensin sivellään mik-
sionilla ja päälle pannaan lehti-
kultaa. Lehtikulta on pienissä
kirjoissa ja sitä on koston pens-
selin avulla levitettävä miksi-
onilla sivellyihin kohtiin. Kun se
on kuivunut, karistetaan keveästi
päälakerros pehmeällä pensse-
lillä. Päävaatimus on, että mik-
sioni peittää hyvin ja on sive-
lytarkasti ja täsmällisesti. Yksin-
kertaisempaa, mutta vähemmän
kestävää on liuottaa hienoa kyl-
tapronssia sikkatiiviin ja sivellä
kullattavat paikat sillä.

* *

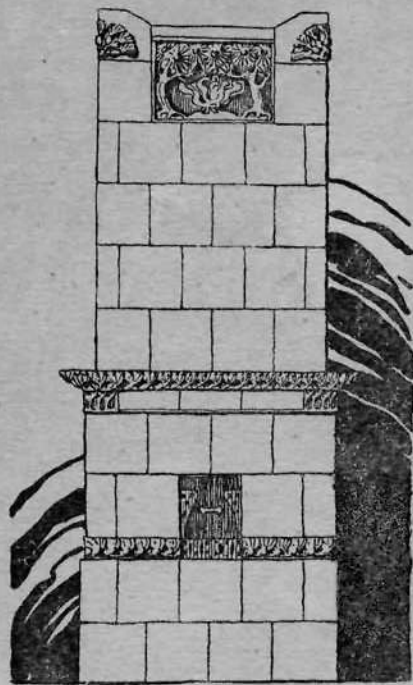
TAIDETEOLLINEN PIIRUS-
TUSKILPAILU. Aikakaus-
lehti „Arkkitehtien“ toimeenpa-
nemaan sähköpöytälamppun, kynt-
tiläläjän ja tulitikkujalustan piir-
rustuskilpailuun jätettiin 8 luon-
nosta. Palkintolautakunta, johon
kuuluvat arkkitehdit Armas Lind-
grén, Bertel Jung ja W. von Es-
sen, jakoi palkinnot luonnoksist
seuraavasti: ensimmäisen palk. 150
mk. taiteilija E. Ehrströmille, toi-
nnen palk. 100 mk. neiti Emma
Kuzmanille ja kolmannen palk.
75 mk. neiti Sigrid Wikström-
mille.

PALKINTOKILPAILUUN
SUOMALAISEN HUVILA-
TUVAN SISUSTAMISEKSI
osaaottaneet palkitsemat-
tomat ehdotukset ovat pe-
rittävänä Suomen Teolli-
suuslehdenkonttoristam-
mik. 2 p:stä alkaen 1905



KANSIA

vuoden vuosi
ten on saatav
konttorissa. H



Turun Kaakelitehdas

Näyttely-Varasto

Helsingissä

Jso Roobertinkatu 25

Myy halvalla aivan uus-
mallisia kotimaisten ark-
kitehtien piirustusten mu-
kaan valmistettuja uunia
sekä saleja ja ruokasaleja
että jokapäiväishuoneita
varten.

Ruoholahden Kaakelitehdas

HELSINKI Osakeyhtiö HELSINKI

Kaakeliuuneja sekä yksinkertaisempia että kalliim-
pia, uusia, nykyaikaisia malleja helppoihin hintoihin.

Konttori ja varasto:
Ruoholahdenk. 21. Puhel. 162.
Sähköosote Gräsvikenskakel.

Luetteloja ja hintailmoi-
tuksia lähetetään pyydet-
täessä.

Rietalahden Osakeyhtiö

HELSINGISSÄ Rietalahdensatama- ja
Köydenpunojankatujen kulmassa. Puh. 48.

Köyläys-, Puusepän- ja Huonekalu- tehdas. Verhoilijan työpaja.

Toimittaa Rakennuksien puutoita, Tammisia parkettilat-
tiqita, hienompia ja yksinkertaisempia huonekaluja,
Puotien- ja konttorien sisustuksia, Koulujen huone-
kaluja, Voimistelutelineitä, Veistotyökaluja ja mallia
kansakouluja varten y. m.

Edustaa parhaimpia tehtaita ja hankkijoita, jotka toimitta-
vat mattoja, huonekalukangasta, verhoja, koriteoksia,
rautasänkyjä, peiliä, linoleumimattoja, sänkypatjoja
y. m., y. m.

Kaikenlaisia huonekaluja on valmiina tehtaassa.

Rakentaja 1905 maksaa 8 m:kaa.

G. W. Sohlberg

HELSINKI. — Metsästäjänkatu 4.

Valmistaa kaikkia peltisevän ammattiin kuulu-
via rakennustarpeita, nimit. Vesikattoja mus-
tasta ja galvanoidusta pellistä, Laskutorvia,
koneella tehtyjä Polvia, Vaasia, Kolosseja, Viiriä
sekä muita sinkkikoristeita. Ilmaläppiä (venttiiliä)
eri kokoa ja malleja. Kylpyammeita ja Vedenläm-
mitysuunia. — Kirkkoihin Kamiinoita ja Ukkosen
johteita.

— Kaikki mitä huokeampiin hintoihin. —

— Kustannus-arvioita ja hintaluetteloja lähetetään pyynnösti. —

Helsingin Puuseppätehdas

Sähköosoite: Puuseppä.

Telefoni 13 55.

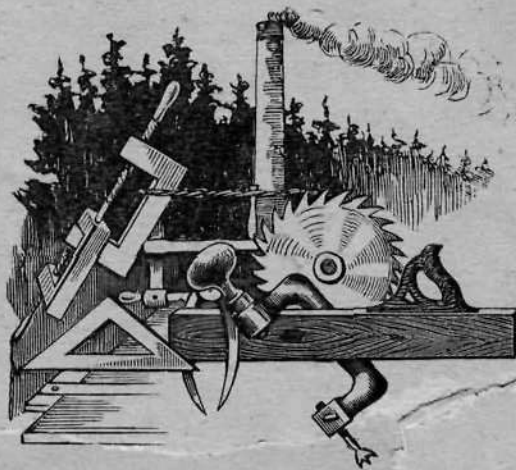


Osakeyhtiö

Helsingissä
lastenkodonk. 5

Valmistaa

HUONEKALUJA,
K. T. TOORIN-
KIRKKOJEN-
PUOTIEN- y. m.
sisustuksia.



Ikkunoita, Ovia, Parkettilattioita sekä kaikkia puu- ja nikkarialalle
kuuluvia töitä.

Julius Tallberg.

Varasto uudenaikaisia huonekaluheloja.

Kullattua KUPARIA, MESSINKIÄ, NIKKELIÄ y. m.

Eri malleja piirustusten mukaan toimitetaan
mitä pikimmin Tehtaalta.

ERILAATUISIA HUONEKALULUKKOJA.

Rokkalan hyväksi tunnettua PEILILASIA mää-
rätyissä suuruuksissa suoraan tehtaalta.

SUOMEN TEOLLISUUSLEHTI 1905

ilmestyy entisen ohjelmansa mukaisesti. Samat tunnetut nimet, mitkä tähänkin asti sen eri osastoissa julaistujen kirjoitusten ja kuvien alla ovat näkyneet, tulevat yleensä edelleenkin toimitustyötä avustamaan ja varmasti moni uusikin nimi entisten lisäksi on uunna vuonna tätä työtä edistävä.

SUOMEN TEOLLISUUSLEHTI jakautuu paitsi yleis-osastoa neljään erikoisosastoon, joista RAKENTAJA, jota käy erikseenkin tilaaminen, on rakennustoimintaa ja arkkitehtuuria eli rakennustaidetta käsittelevä lehti;

KOTITAIDE (myöskin erikseen tilattava) on kotisisustusta ja taideteollisuutta käsittelevä lehti, jota voi oppaanaan käyttää niinhyvin puusepät kuin suuri yleisökin, joka kotiansa sisustelee ajanmukaiseen kuntoon;

SÄHKÖ ja VOIMA on yksinomaan kone-, sähkö- ja mekaanista alaa käsittelevä osasto. (Vain S. T.-lehden yhteydessä tilattava) ja

SEPPO on takoma-, pelti- ja vaskiseppäin lehti. (Vain S. T.-lehden yhteydessä tilattava).

SUOMEN TEOLLISUUSLEHDEN ynnä sen erikoisosastojen vastaavana ja päätoimittajana on edelleen Arkkitehti VILHO PENTTILÄ.

Tilauhinnat ovat v. 1905 postimaksuineen seuraavat:

S. T.-LEHTI Rakentaja-, Kotitaide-, Sähkö ja Voima- ja Seppo-osastoinen ja kaikilla erikoiskuvaliitteillä varustettuna (joita on vähintään 55 kpl.) $\frac{1}{1}$ v. 16 mk., $\frac{1}{2}$ v. 8 mk.

Nämä tilaukset voidaan tehdä aliohjeaan Toimitukselle suorastaan; niitä ei välttämättä postikonttorit.	{	S. T.-LEHTI kaikkine osastoinen (kuten edellinen) mutta vaan Rakentajan erikois-kuvaliitteiden kanssa (vähintään 15 kpl.) 10 mk.	}	Nämä tilaukset voidaan tehdä aliohjeaan Toimitukselle suorastaan; niitä ei välttämättä postikonttorit.
		S. T.-LEHTI kaikk. osast. (kuten edell.) mutta vaan Kotitaiteen erikois-kuvaliitteiden kanssa (vähintään 20 kpl.) 10 „		
		S. T.-LEHTI kaikk. osast. (kuten edell.) mutta vaan Sähkö ja Voiman e.ik.-kuvaliit. kanssa (vähintään 10 kpl.) 9 „		
		S. T.-LEHTI kaikk. osast. (kuten edell.) mutta vaan Sepo n erikois-kuvaliit. kanssa (vähintään 10 kpl.) 9 „		

S. T.-LEHTI kaikk. osast. (kuten edell.) ilman erikoiskuvaliitteitä . . . $\frac{1}{1}$ v. 7 mk., $\frac{1}{2}$ v. 3 mk. 50 p.

RAKENTAJA erikseen (noin 12 numeroa) erikoiskuvaliitteineen 8 „

KOTITAIDE erikseen (noin 8 numeroa) erikoiskuvaliitteineen 6 „

Huom.! Hinnat ovat samat sekä toimituskonttorissa että postikonttoreissa. **Ulkomaille** tilattuna tulee tilausmaksuihin 15 % korotus.

Edullisimmasti voi S. Teollisuuslehden tilata siten että pari tai kolme eri ammattilaista ottavat sen kokonaistilauksen yhteisesti.

ASIAMIEN on Suomen Teollisuuslehdellä ympäri maata ja uusia otetaan kiitollisuudella kun ilmoittautuvat toimitukselle. Asiamiespalkkioksi annetaan 20 % tilausalennus.

Helsingissä, Joulukuussa 1905.

Toimitus.