

kenttämme täynnä ja niitähän esivanhempamme käyttivät värjätessään siniset villapukunsa vihreiksi; heillä ei ollut, etevää väriainstilaan kun olivat, erikoista makua keltaisiin villakankaisiin. Värikinsteri (genista), rusokki, popelin, pajun, koivun oksat, kanerva, kaikki nämät ynnä monet muut antavat enemmän tai vähemmän pitävää keltaväriä.

Yleensä ovat keltaiset värit vähimmin pitäviä, kuten nähdään jos taaskin tarkastelemaan vanhoja mattoja, joista vihreä väri on enemmän hävinnyt kuin punanen tahi sininen; kumminkin kadottavat parhaimmat keltavärit vain kirkkaamman kiiltonsa, sitruunavärin, ja säilyttävät ruskeahkon keltasen, mikä vielä sinisellä muodostaa jonkinlaisen vihreän.

Ruskeata saadaan parhaita pähkinäpuunjuurista, tahi niiden puutteessa vihreistä pähkinäkuorista. Samoin saatiin paras ja pysyvin musta tästä väriaineesta; kankaat pistettiin ensiksi indigo- tahi morsinko-ammeeseen niin kauvaksi aikaa kunnes ne olivat aivan tummansinisiä, jonka jälkeen ne pähkinäpuujuuriruskealla mustennettiin. Kateekusta, erään kasvin paksuksi keitetystä nesteestä, mitä Indiasta tuodaan, saadaan myös monenväristä pysyvää ruskeata.

Vihreätä saadaan värjäämällä ensin tarpeeksi siniseksi indigo-ammeessa ja senjälkeen jollakin hyvällä keltasella, samassa lisäämällä jotakin tarpeellista väriä (esim. krappia), maun mukaan.

Purppura-väri saadaan kun langat värjätään ensin indigo-ammeessa ja senjälkeen koshenilli-, kermes- tahi krappi-kylvyssä; kaikki välivärit Claret, Murrey ja ruskeanpunanen saadaan näillä lisäyksillä sekä ruskealla.

Mustaa saadaan parhaiden värjäämällä tummansininen villa ruskealla; ruskeasta on pähkinäruskea parempaa kuin rautaruskea, koska tämä viimeainittu tekee langat lahoiksi niinkuin eräistä vanhoista seinäverhokappaleista tahi vanhoista persialaisista mattoista nähdään, missä musta on kokonaan pois kulunut tahi matossa vain riippuu solmunsu avulla.

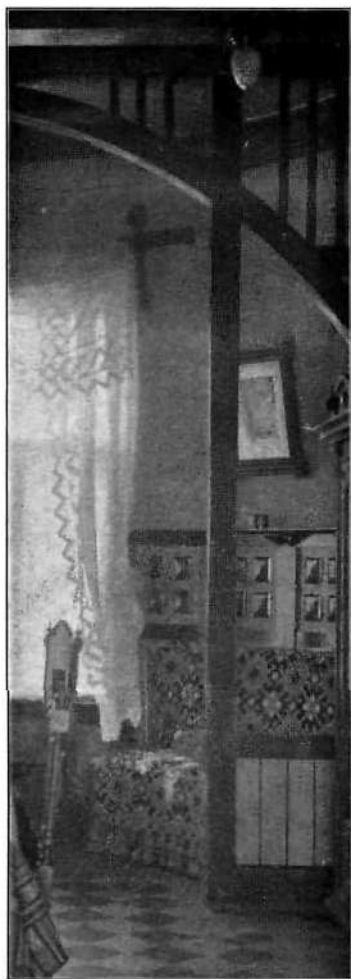
Kaikki eri väri- ja värivahdukset voidaan tehdä kuten ennen on mainittu, sekoittamalla näitä päävärejä, tahi käyttämällä heikkoja kylpyjä. Esimerkiksi kaikki lihanvärit saadaan käyttämällä heikkoja krappi- ja pähkinäkylpyjä; kun krappia tahi koshenillia sekoitetaan vaun kanssa saadaan oranssia ja lisäämällä pähkinäruskeata eri värivahdukset keltasen ja punasen välillä. Goottilaisten mattojen kirpeä punanen lienee saatu värjäämällä ensin vaalean sinisellä ja sitte kermesvärillä, koska kirpeän punanen väriaine koshenilli ei vielä silloin ollut Eurooppaan tullut.

Mainittakoon tässä vielä pari (aivan epätieteellistä) sanaa tässä taidevärjäysmenettelyssä tapahtuvista prosesseista.

Ensin tulee kaikkien värien olla liukenevia, eroten tässä n. k. pigmenteistä eli maalari-väreistä; näistä ovat useimmat liukenemattomia ja ovat toisistaan terävästi eroavia kuten esim. ultramariini, umbra, terraverte.

Sitte värit voidaan jaottaa sellaisiin, jotka tarvitsevat peittä- ja sellaisiin jotka sitä eivät kaipaa; tahi, kuten vanha kemisti Bancroft sangen satuvasti ilmaisee, *adjektiivisiin* ja *substantiivisiin* väreihin.

Intigo on tärkein substantiivi-väri: se on pelkistettävä ja siten tehtävä liukenevaksi, tässä tilassa se kadottaa sinistä väriään sikäli kuin se on liuvonnut; värjättävät aineet kastetaan tähän liuvokseen ja käsitellään „kahden veden välissä“, kuten sanotaan. Kun ne senjälkeen asetetaan ilman vaikutuksen alaisiksi, oksideerautuu niissä oleva indigo sangen nopeasti ja tulee uudelleen liukenemattomaksi. Tämä menettely uudistetaan siksi kunnes on saatu tarvittava värivahdus. Kaikki sinivärit voidaan näin saada, vaaleimmasta lähtien siihen siniseen saakka, jota ranskalaiset värjäreit 18:lla vuosisadalla kutsuivat „Bleu d'Enfer“-väriksi. Merensininen on sen värin siivompi nimitys. Lisättäköön että sinikylvyn valmistaminen, niin helpolta kun se näyttääkin, on pulmallinen työ, mikä vaatii enemmän vaivaa kuin mikään muu värjäysmenettely.



MAISTERI H—N RUOKASALISTA KATAJARA-KENNUKSESSA.
Arkkitehdintöimistö:
Usko Nyström—Petrelius—Penttilä.

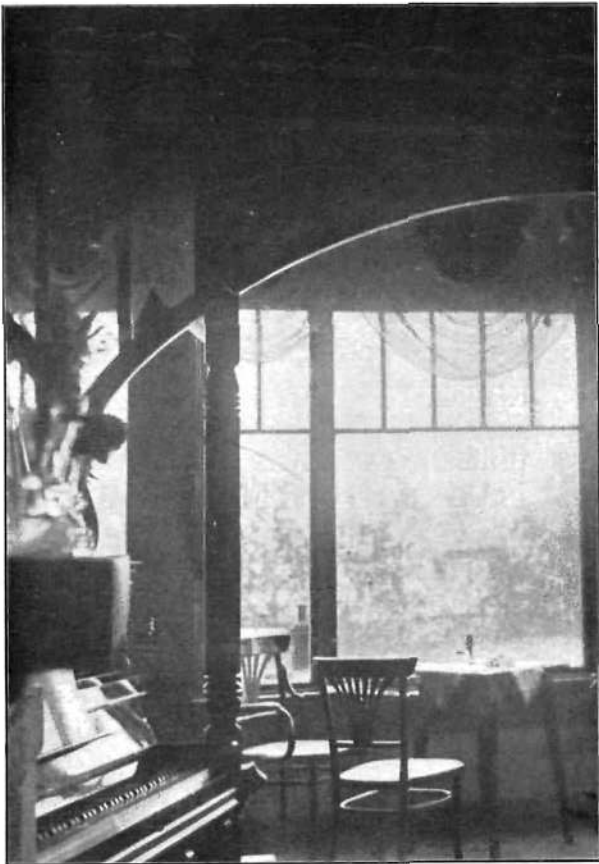
1903 3





MAISTERI H—N ROUVANKAMARISTA KATAJA-
RAKENNUKSESSA.

Arkkitehdintoyisto:
Usko Nyström—Petrelius—Penttilä.



HUVILA ROSENLEW. SISUSKUVA.

Arkkitehti:
Birger Federley.

HUVILA SUMELIUS.
TAMPERE.
KUVA JOKAPÄIVÄIS-
HUONEESTA.

Arkkitehti:
Birger Federley.



Ruskeat värit, pähkinästä ja catechusta, eivät tarvitse syövykettä ja ovat substantiivivärejä; samaten voidaan saada muutamia keltaisia ilman syövykettä. Punaset värit, kermes ja krapp, ja useimmat keltaset ovat erityisesti peitto- eli adjektiivivärejä: ne muodostuvat kaikki alunansukuisella emäksellä. Menettelytapa on seuraava: värjättävät tavarat pannaan alunaliuvokseen (mihin on hiukan jotakin happoa lisätty), ja kun ne ovat päivän pari tässä olleet, asetetaan ne liuotetusta väriaineesta tehtyyn kylpyyn.

Näin muodostuu syihin väriseos, mikä useimmissa tapauksissa on sangen pysyvä. Tämän syitten peitaamisen vaikutukset nähdään parhaiten punavärillä painetuista karttuunikankaista, jotka ensin painetaan eri vahvoilla alunasyövykkeillä (tahi raudalla jos mustaa halutaan, tahi raudalla ja alunalla, jos purppuraa tahdotaan), ja senjälkeen värjätään krappi-ammeessa: seuraus on se että syövytetyt kohdat tulevat erivärisiksi punaisiksi j. n. e., vastaten syövykkeen eri vahvuuksia tahi kokoonpanoa kun taas syövyttämättömät kohdat jäävät likaisiksi, mitkä sitten ovat valkaistavat saippuomisella ja pauemalla ne ilman ja auringon vaikutuksen alaisiksi. Tämän menettelyn kautta tulevat värjätetyt osat kirkkkaiksi ja fikseeratuiksi.

Plinius huomasi näin Egyptissä tehtävän, ja hän joutui sangen ymmälleen kuu eräällä värillä värjätty esine oli valmiina aivan toisenvärinen.

Vanhoiden kalaväri oli substantiivinen ja suhtaantui kuin indigo. Se oli sangen pitävä. Väri oli täydellistä purppuraa s. o. punasen ja sinisen välistä. Oikeista bysanttilaisista kirjoista, jotka ovat kirjoitetut purpurapergamentille saadaan pieni käsitys näistä väreistä.

Värjäystaito on vaikeata ja sen harjoittajan tulee olla taitava ja kokenut työssään.

Taiteelliseen arvoonsa nähden kaikki nämät väriaineet, joista useimmat ynnä tarvittava alunasyövyke ovat keksityt sangen aikaisin (historiallisen ajan alkuaajoilla) antavat yksinkertaisimmassa muodossaan kauniita värejä; ne eivät vaadi minkäänlaisia valmistuksia ollakseen taiteellisesti käyttökelpoisia, jos tahdotaan kirkkaita värejä (kuten toivottavasti ylipäänsä tehdään), ja niitä voidaan muunnella ja „tuunata“.

Ijankaiken ne eivät kestä; aurinko niitä kuluttaa, samalla kun se niitä kirkastaa ja kaunistaa. Nämät värit ovat vaalettuaankin kauniita eivätkä koskaan häviä tai muutu lyijynkarvaisiksi kuten nykyiset kaupitut värit.

Lopuksi huomattakoon että millään sini-

sellä tahi vihreällä kankaalla, joka on muulla värjätty kuin indigolla, ei kynttilän valossa ole kaunista väriä: monet kirkkkaan vihreät näyttävät paksun harmailta. Muotisininen, mistä indigo puuttuu, näyttää kynttilänvalossa harmahtavalta purppuralta; eipä edes preussin sininenkään tällöin edukseen esiinny.



SUOMALAISIA LUONNONVÄRI RESEPTJÄ.

KANKAITA JA LANKOJA VARTEN.

HOPEANHARMAATA VILLALANGOILLE.

Naulalle lankoja keitetään kolmessa kannussa vettä $\frac{1}{2}$ luotia alunaa, $\frac{1}{2}$ luotia punasta viinikiveä, 1 luoti kuusen pehkuloita (galläppel). Tässä seoksessa keitetään langat puoli tuntia. Väriin jäähdyttyä sekoitetaan siihen $\frac{1}{2}$ luotia vitrioolia. Langat kastetaan nopeasti liuokseen yhden eli useamman kerran aina sen mukaan kuinka tummiksi ne halutaan. Tumman harmaaksi tulevat langat lisäämällä liuokseen $\frac{1}{2}$ luotia vitrioolia. Värjäamisen jälkeen virutetaan langat kylmässä vedessä.

HOPEANHARMAATA PUUVILLA JA PELLAVA LANGOILLE.

Naulalle lankoja keitetään kolmessa kannussa vettä 2 luotia valkeaa alunaa, 2 luotia punasta viinikiveä, 2 luotia kuusen pakkuloita. Tässä värilipeässä keitetään langat tunnin ajan. Sen jälkeen lisätään väriin 5 luotia vitrioolia ja langat upotetaan nopeasti väriin.

RUOSTEKELTASTA PELLAVA- JA PUUVILLALANGOILLE.

Langat upotetaan vuorotellen kylmään tuhkalipiään ja vitriooli liuokseen kunnes ne saavat halutun värin. Joka upottamisen välillä kuivataan ne.

KOTITAIDE II:en sisällys:

Kirjotukset:

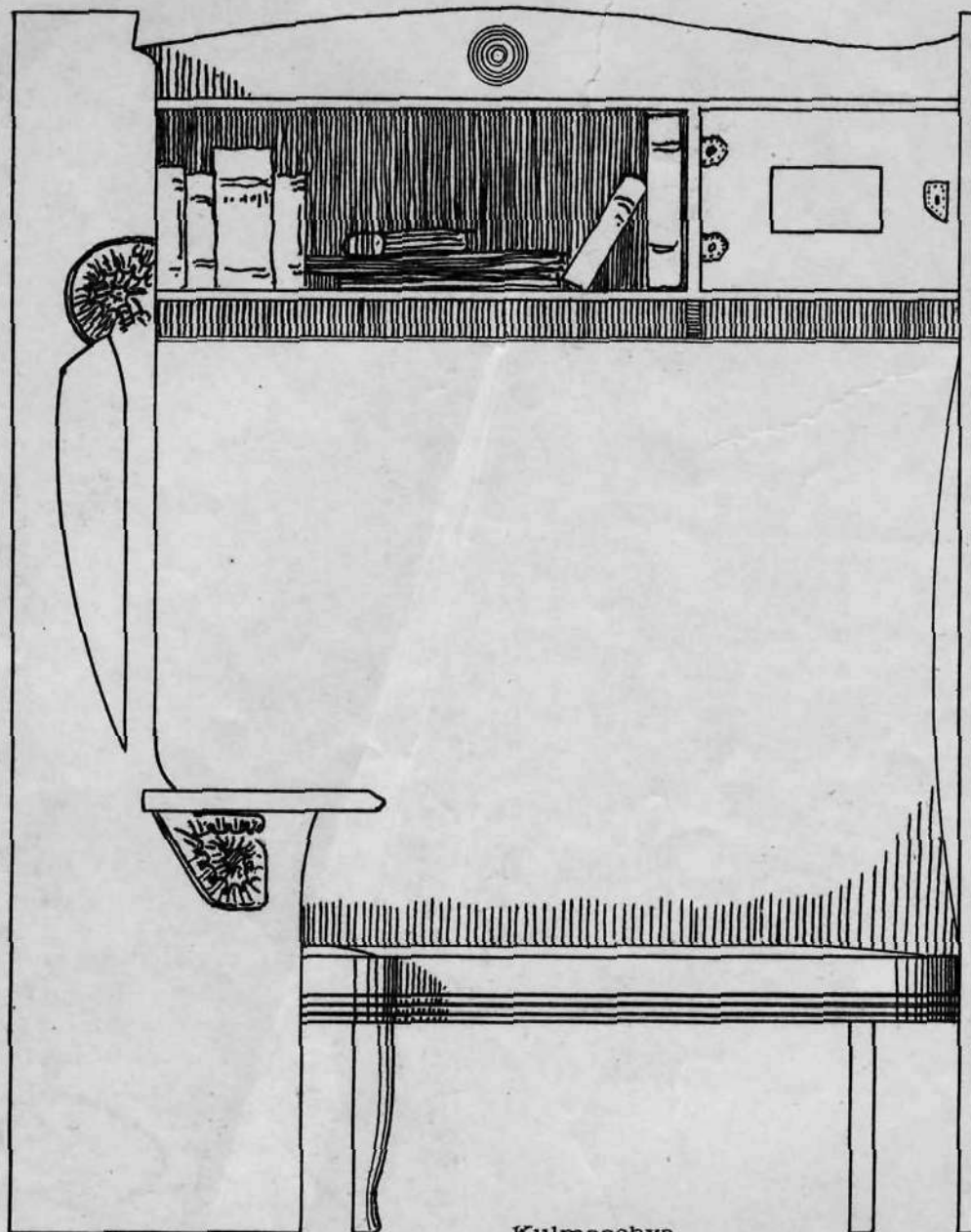
Pystykangaspuut, J. K.
William Morris taidevärjäyksestä.
Suomalaisia luonnonvärireseptejä.
Käytännöllisiä neuvoja.
Uutta arkkitehtuuri- ja taidekirjallisuutta.

Kuvaliitteitä:

Rouvanhuoneen kalustoa Maisteri H:n asunnossa Katajarakennuksessa (2 kuvaliitettä). Arkkitehtitoim. Usko Nyström—Petrelius—Penttilä.

Tekstikuvia:

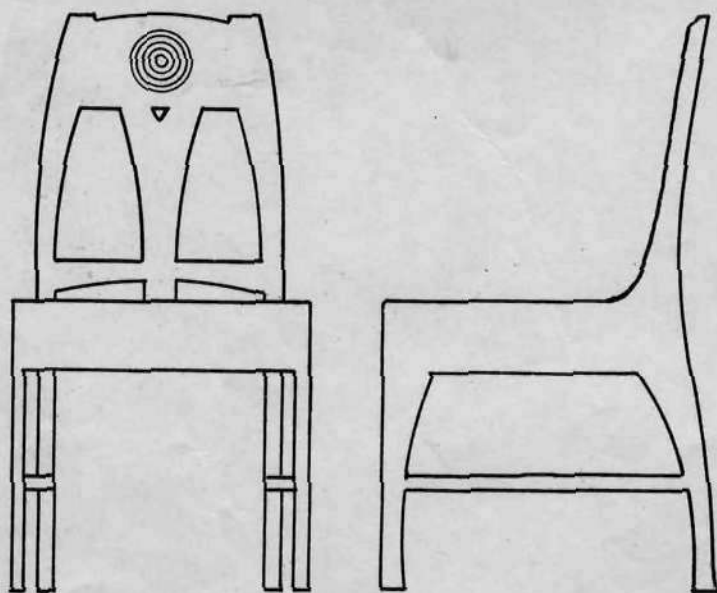
Sisuskuvia huviloista „Sumelius“ ja Rosenlew. Arkkitehti Birger Federley.
Soin Maisteri H:n asunnosta „Kataja“-rakennuksessa. Arkkitehtitoim. Usko Nyström—Petrelius—Penttilä.
Kuvia pystykangaspuista.



Kulmasohva.

Rouvankamarin kalustoa
Maisteri H:n asunnossa
„Kataja“-rakennuksessa

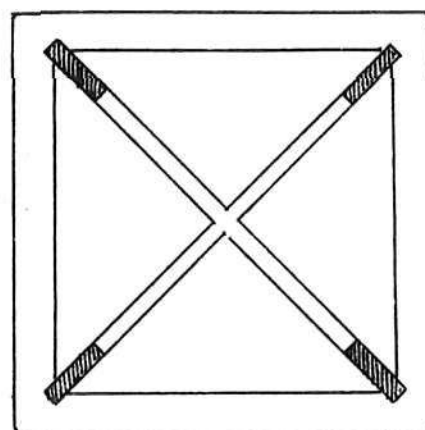
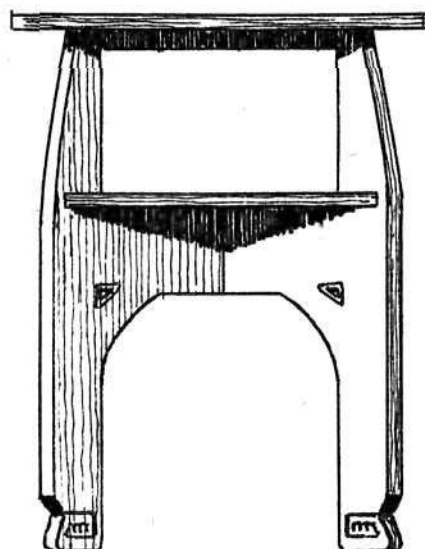
Arkkitehtitoimisto:
Usko Nyström-
Petrelius-Pent-
tillä



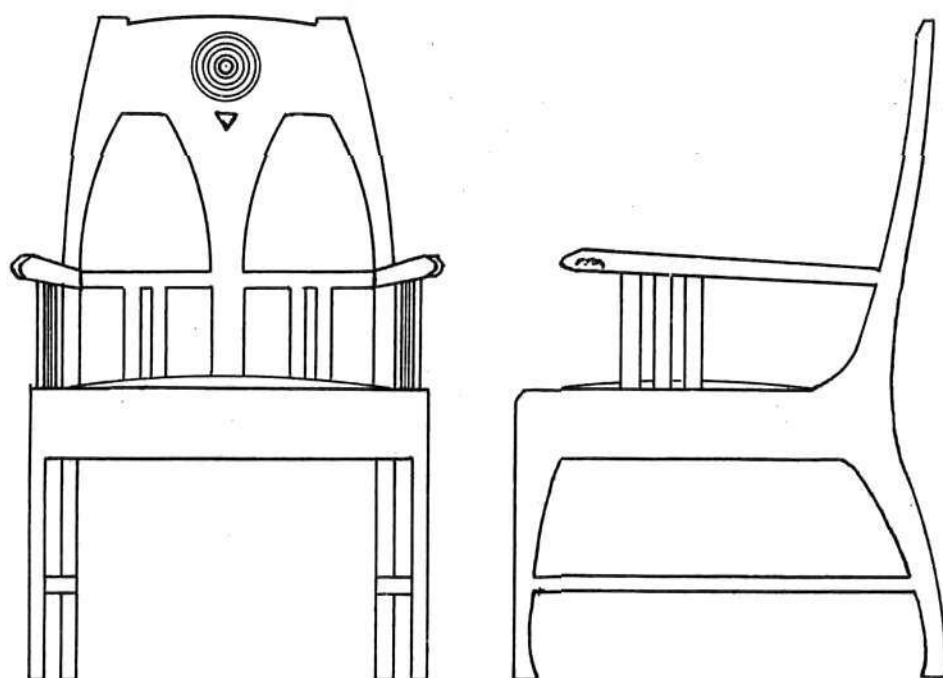
Tuoli.

Rouvankamarin kalustoa
Maisteri H:n asunnossa
„Kataja“-rakennuksessa

Arkkitehdintörmistö:
Usko Nyström-
Petrelius - Pent-
tilä



Pöytä.



Nojatuoli.