

Sanna Venäläinen

SAMALTA VIIVALTA

**-Opiskelijoiden asumistuen uudistus
vuonna 2000**

Jyväskylän yliopisto

Yhteiskuntatieteiden ja filosofian laitos

Yhteiskuntapolitiikka

Pro gradu-työ

Kesäkuu 2000

Tiivistelmä

Sanna Venäläinen: SAMALTA VIIVALTA -opiskelijoiden asumistuen uudistus vuonna 2000

Yhteiskuntatieteiden ja filosofian laitos, Yhteiskuntapolitiikan laitos, Pro gradu-työ

kesäkuu 2000

Asuminen on yksi ihmisen perusoikeuksista ja asumiskustannukset muodostavat yhden suurimmista kuukausittaisista menoeristä pienituloisilla kansalaisilla. Suurin osa opiskelijoista kuuluu tähän pienituloisten ryhmään, tosin vain väliaikaisesti. Opiskelijat ovat saaneet asumiseensa tukea kahdesta järjestelmästä jo muutama vuosikymmenen ajan. Usein parempi tasoisen ja ympärivuotisen yleisen asumistuen piiriin ovat kuuluneet lapsiperheet, omistusasunnossa asuvat, opiskelijapariskunnat ja kimppakämpässä asuvat.

Pienemmän tukiprosentin ja opiskeluun sidotun opiskelijan asumislisän piiriin ovat puolestaan kuuluneet yksin tai opiskelija-asunnon solukämpässä asuneet opiskelijat. Näiden järjestelmien väliin on mahtunut pieni ryhmä opiskelijoita, jotka eivät ole kuuluneet kummankaan tukijärjestelmän piiriin.

Tilanne on ollut kohtuuton, koska asumismuodolla on ollut merkitystä tuen suuruuteen eikä tuen tarpeella. Opetusministeriön joulukuussa 1998 esittämän mietinnön mukaisesti päätettiin yhdenmukaistaa ja yhteensovittaa järjestelmiä niin, että suurin osa opiskelijoista siirretään asumislisän piiriin ja samalla tukiprosenttia korotetaan 80 prosenttiin. Asumislisän piiriin kuuluvat uudistuksen myötä toukokuusta 2000 lähtien lähes kaikki lapsettomat vuokra-asunnoissa asuvat opiskelijat. Muutoksen oletetaan tapahtuvan kustannusneutraalisti, järjestelmien välisin määrärahasiirroin. Sosiaaliturvajärjestelmät ovat saavuttaneet kypsymispisteensä, nyt hienosäädetään järjestelmiä niin sisäisesti kuin järjestelmien välisesti.

Tämän tutkimuksen tavoitteena on tarkastella opiskelijoiden asumisen tukemista niin asumistuen kuin opintotuenkin näkökulmasta sekä näiden eri tukimuotojen hyväksyttävyyttä kansalaisten keskuudessa. Myös muuta asuntopolitiikkaa ja suomalaista asumisongelmaa tullaan sivuamaan. Tutkimuksessa kuvataan vuoden 2000 uudistus sekä siitä käyty keskustelu. Valotan opiskelijoiden siirtymistä järjestelmästä toiseen Jyväskylän esimerkin avulla. Tutkimuksen tarkoituksena on myös pohtia muutamia esimerkein opiskelijoille uudistuksesta koituva markkamääräinen ”tappio” tai ”hyöty” sekä uudistuksen tavoitteiden saavuttamista heti uudistuksen voimaan saattamisen jälkeen.

Avainsanat: opiskelijat, asumisen tukeminen, asumistukien yhteensovitus

SISÄLLYSLUETTELO

1. JOHDANTO	1
1.1. Opiskelijoiden asumisen tukeminen.....	1
1.2. Tutkimustehtävät ja aineisto.....	2
1.3. Teoreettinen viitekehys.....	3
2. OPINTOTUKI JA SEN HYVÄKSYTTÄVYYS	8
2.1. Opiskelijan asema ja opiskelun tukeminen.....	11
2.2. Opintotuen hyväksyttävyyden ja toimivuus.....	13
3. SUOMALAINEN ASUMISONGELMA	16
3.1. Asumistuella parempaan asumiseen.....	20
3.2. Opiskelijoiden asumistuki -miksi erillisjärjestelmään?.....	24
3.3. Yleinen ja opiskelijoiden asumistuki.....	29
3.4. Asumistuen hyväksyttävyyden.....	33
4. JYVÄSKYLÄSSÄ OPISKELEVIEN ASUMISTUKI VUONNA 1998	35
4.1. Asumismenot.....	39
4.2. Tulot.....	41
4.3. Maksettu tuki.....	43
4.4. Järjestelmän toimivuus ja puutteet.....	45
5. OPISKELIJOIDEN ASUMISTUEN UUDISTUS VUONNA 2000	46
5.1. Mietintö.....	48
5.2. Mietinnöstä laiksi - lausunnot ja keskustelu.....	50
5.3. Mallien vaikutukset Jyväskylässä.....	57
5.4. Valitun mallin vaikutukset Jyväskylässä - toteutuvatko tavoitteet?.....	61
6. JOHTOPÄÄTÖKSET	65

1. JOHDANTO

1.1. Opiskelijoiden asumisen tukeminen

Suomessa opiskelua on tuettu yliopistoissa ja keskiasteen oppilaitoksissa 1970-luvulta lähtien. Vuodesta 1975 opintotukijärjestelmään on kuulunut myös asumistuki. Opintokustannusten alentamiseksi laajennettiin asumistukilain (408/75) soveltamisalaa niin, että valtion osalainoittamissa ja eräissä muissa opiskelija-asuntoloissa asuvat opiskelijat voivat saada asumistukea (Opintotuen kehittämistoimikunnan mietintö 1977, 6). Vuonna 1977 opintotukilakia muutettiin niin, että opintoraha jaetaan perusosaan ja asumislisään. Tämän jälkeen asumislisän saajaryhmää on laajennettu ja sen jälkeen supistettu, kun osa opiskelijoista on siirretty yleisen asumistuen piiriin. Opiskelijoiden asumistuki on suunniteltu osaksi muuta opintotukea - samaan tapaan kuin eläkeläisten asumistuki on suunniteltu osaksi eläketurvaa. Järjestelmän suunnittelu toimivaksi, tasapuoliseksi ja oikeudenmukaiseksi on kuitenkin tuottanut vaikeuksia. Opiskelijoiden jakaminen asumismuodon mukaan kahden eri järjestelmän piiriin on koettu epäoikeudenmukaiseksi ja kaiken lisäksi näiden kahden järjestelmän, yleisen asumistuen ja opiskelijoiden asumislisän, olemassaolo on tuottanut väliinputoajia, jotka eivät kuulu kummankaan järjestelmän piiriin, vaikka ovatkin tuen tarpeessa.

Opiskelijoiden - kuten yleistäkin - asumistukijärjestelmää on uudistettu ja paikkailtu vähän väliä. Yleensä tavoitteena on ollut kohtuullisten asumismenojen ja kohtuutasoisen asumisen saavuttaminen, mutta 1990-luvulla järjestelmään kohdistui tiukennuksia tavoitteena menosäästöt, kuten muusakin sosiaaliturvassa. Yleistä asumistukea leikattiin 1990-luvulla viisi kertaa ja opintotukea leikattiin muutama kymppi sekä alennettiin asumislisän korvausprosenttia 67 prosenttiin. Opintotuen ostovoima on kärsinyt, koska siihen ei tehdä indeksikorotuksia. Tämä on johtanut työssäkäynnin yleistymiseen.

Vuonna 1998 opiskelijoiden asumisen tuki nousi taas esityslistoille. Opetusministeriön asettama työryhmä jätti mietinnön, jossa esitettiin kolme vaihtoehtoista uudistusmallia. Yhtä niistä ollaan nyt parhaillaan toteuttamassa. Opintotukilaki (41/2000) ja asumistukilaki (42/2000) astuvat voimaan 1.5.2000. Yleisen asumistuen piiriin jäävät karkeasti ottaen vain lapsiperheet ja omistusasunnossa asuvat sekä muutama aiemmin väliinputoajana ollut ryhmä. Asumislisää saavat kaikki lapsettomat ja vuokralla-asuvat opiskelijat, mikäli täyttävät tuen saamisen edellytykset.

1.2. Tutkimustehtävä ja aineistot

Tämä tutkimus kohdistuu tähän opiskelijoiden asumistuen uudistukseen. Tutkimuksessa hahmotellaan opiskelijoiden asumistuen tähänastinen historia, opiskelijat ovat olleet niin opintotuen asumislisän kuin yleisen asumistuen saajia. Tarkastelu paljastaa, että järjestelmiä on jouduttu uusimaan aika tiheään, jotta ne saataisiin vastaamaan muuttuvia olosuhteita ja samalla täyttämään toimivuuden, kohtuuden ja tasapuolisuuden kriteereitä. Opiskelijoiden asumistukea voidaan tarkastella sekä osana opintotuen että osana asumisen tukijärjestelmiä. Tässä tutkimuksessa tarkastelen sitä kummankin järjestelmän kautta. Pyrin hahmottamaan suomalaista asumiskysymystä, asumisen tukea ja opiskelijoiden asumistukea tässä kokonaisuudessa. Kysyn, miksi opiskelijoille on tuotettu erillinen järjestelmä ja miten se poikkeaa yleisestä asumistuesta. Valotan myös asumistuen ja opintotuen hyväksyttävyyttä kansalasten keskuudessa. Tarkastelen jonkin verran myös muuta julkisen vallan harjoittamaa asuntopolitiikkaa sekä yleensäkin suomalaista asumisongelmaa historiallisesti ja nykypäivänä.

Tutkimuksessa kuvataan vuoden 2000 uudistus sekä siitä käyty keskustelu. Keskustelua on käyty monilla areenoilla, eduskunnassa, lehtien mielipidesivuilla ja opiskelijajärjestöjen keskuudessa. Olen saanut Kelan tilastoryhmältä tilastoja Jyväskylässä opiskelevien asumistuesta, heidän asumismenoistaan, tuloistaan ja maksetusta tuesta joulukuulta 1998 - helmikuulta 1999. Valotan aikaisemman ja uuden järjestelmän toimintaa Jyväskylää koskevalla aineistolla. Alunperin tarkoitukseni oli laskea kustannuksia, joita syntyisi opiskelijoiden siirrosta yleisestä asumistuesta asumislisän piiriin. Niiden laskeminen on kuitenkin niin hankalaa, että jouduin luopumaan aiheesta. Pyrin osoittamaan/arvioimaan millaisista opiskelijalukumääristä on kyse Jyväskylän tapauksessa. Lasken myös muutamia esimerkkitapauksia, joiden avulla voidaan arvioida suuntaa antavasti uudistuksen myötä häviäjät ja voittajat. Uudistukselle on asetettu tavoitteita, pohdin niiden toteutumista.

Käyttäessäni tässä tutkimuksessa sanaa *opiskelija*, tarkoitan sillä henkilöä, jolla on mahdollisuus saada opintotukea. Rajaan pois oppisopimus- ja työvoimapolitiittisen koulutuksen, avoimen korkeakoulun opinnot sekä ”muutaman viikon kurssit”. Pidän opiskelijoina myös henkilöitä, jotka ovat tilapäisesti työkyvyttömiä, riittämättömiä opintosuorituksissaan tai tukikuukautensa loppuunkäyttäneitä. Tutkimukseni ei käsittele lainkaan aikuisopintorahaa saavien opiskelijoi-

den toimeentuloa eikä juurikaan lapsiperheellisiä tai omistusasunnossa asuvia opiskelijoita, koska heidän tukensa säilyy muuttumattomana.

Asumistukijärjestelmiä tarkastellessani olen jättänyt tarkoituksella eläkkeensaajan asumistuen käsittelemättä. Vain pieni osa eläkkeensaajista opiskelee, joten eläkkeensaajan asumistuki ei ole opiskelijoille tärkeä tukimuoto.

Samalta viivalta -ilmaisulla tarkoitan uudistuksen jälkeistä tilannetta, jolloin lähes kaikki lapsettomat ja vuokralla-asuvat opiskelijat kuuluvat asumislisän piiriin. Tällöin tuen saannin kriteerit ovat kaikille yhdenmukaiset. Tämä toteuttaa osaltaan koulutuspolitiikan pitkäaikaista pyrkimystä koulutusmahdollisuuksien yhtäläisyydestä sekä tasa-arvo näkökulmaa opiskelija-pariskuntien vastatessa omalta osaltaan asumiskustannuksistaan.

Hyväksyttävyydellä tarkoitan kyseessä olevan asian kannatusta kansalaisten ja eturyhmien keskuudessa.

Sosiaalipoliittiseen kirjallisuuteen olen perehtynyt erityisesti Pauli Forman ja Juho Saaren julkaisujen kautta. Gradussani käytän lähteenä eri työryhmien selvityksiä liittyen opiskelun ja asumisen tukemiseen. Opetusministeriön joulukuussa 1998 valmistunut mietintö opintotuen asumislisän ja asumistuen yhteensovittamisesta on ollut erityisen kiinnostukseni kohteena. Olen tutustunut myös useisiin opiskelijoiden toimeentuloa koskeviin selvityksiin. Suomalaiseen asuntopoliittikkaan olen tutustunut ympäristöministeriön ja Anneli Junton julkaisujen kautta.

Kiinnostukseni aihetta kohtaan heräsi jo kesällä 1998, jolloin suoritin harjoittelua Kelassa. Nämä kaksi vuotta itsekin opintoihini ja asumiseeni tukea saaneena opiskelijana olen mielenkiinnolla seurannut keskustelua opintotuesta ja asumisen tukemisesta.

1.3. Teoreettinen viitekehys

Suomalainen hyvinvointivaltio on nykyisessä muodossaan vasta muutamia kymmeniä vuosia vanha ilmiö. Se on kuitenkin saanut vankan kannatuksen taakseen. Sen verovarolla tuottamat

laajat palvelut ja tulonsiirrot hyödyttävät kaikkia kansalaisia. Suomalainen hyvinvointivaltio edustaa **sosiaalidemokraattista** hyvinvointivaltiota, jossa ”kaikki ovat saaneet mutta kaikki ovat myös maksaneet” (Kosonen 1995, 23) ja normaalina pidetään sitä, ettei yksilö pysty tyydyttämään kaikkia tarpeitaan vain perheen tuella tai omalla työllään - normaaleissakin elämäntilanteissa tarvitaan etuuksia ja palveluja, joiden taustalla ovat turvallisuuden, tasa-arvon ja humanisuuden arvot (Raunio 1995, 181). Se on sitoutunut naisten palkkatyöhön ja nojaa rahoituksessaan progressiiviseen verotukseen.

Hyvinvointivaltiota tutkitaan toisinaan institutionaalisista lähtökohdista. Institutionaalinen traditio painottaa valtion rakenteiden määräävää asemaa. Tästä traditiosta voidaan erottaa kaksi suuntausta. Ensimmäinen painottaa tapoja, joilla päätöksenteko on organisoitu ja toinen taas nykyisten institutionaalisten puitteiden merkitystä hyvinvointivaltion tulevaisuuden kehitykselle. Virkamiesten asema nähdään tärkeänä heidän asiantuntemuksensa vuoksi. (Forma 1999, 19.) Hyvinvointivaltion instituutiot muodostavat kansalaisille kontekstin, jossa heidän jokapäiväinen elämänsä tapahtuu. Poliittinen eliitti puolestaan kokee instituutiot peruslinjana, jota vastaan kaikki uudet poliittiset ehdotukset arvioidaan. (mt., 24.)

Hyvinvointivaltio on joutunut kohtaamaan laajentumisvaiheen jälkeen niukkuuden haasteet. Taloudelliset, poliittiset ja sosiaaliset paineet ovat johtaneet hyvinvointivaltioiden supistamiseen ympäri maailmaa. Pierson (1996) on tutkinut neljän erilaisen hyvinvointivaltion (Yhdysvallat, Iso-Britannia, Saksa ja Ruotsi) kehitystä vuosina 1979-90, eikä nähnyt hyvinvointivaltion riisumista vaan selvästi uuden ympäristön, jossa jatkuvuus on ilmeistä. Kautta aikojen instituutiot ovat käyneet läpi muutoksia, eikä hyvinvointivaltio ole poikkeus. Hyvinvointivaltiota ei ole radikaalisti uudelleenrakennettu vaan olemassa olevien sosiaaliohjelmien sisäistä rakennetta on muokattu. Tulonsiirtoja saavien ”kelpoisuusehtoja” tiukennettu ja niiden arvoa on leikattu. Radikaali muutos vaatii niin monen toimijan suostumuksen, että sitä on vaikea haalia kokoon. Poliitikkojen tavoitteena on uudelleenvalinta. Eivätkä he halua sitä riskeerata liian radikaaleilla sosiaalipoliittisilla muutoksilla, koska äänestäjien reaktiot voivat olla hyvinkin poikkeuksellisia, mikäli heidän etuisuuksiinsa kosketaan. Ainoastaan laaja konsensus eri puolueiden kesken, uudistuksien näkyvyyden vähentäminen tai vastuun väistäminen epäsuosittun politiikan toteuttamisessa mahdollistaa suuremmat leikkaukset ja uudistukset. (Pierson 1996.)

Tässä tutkimuksessa, jossa tarkastellaan opiskelijoiden asumistuen uudistusta, voidaan huomata olemassaolevien instituutioiden ja virkamiesten merkitys muutosprosessissa. Opintotukijärjestelmä ja siten asumislisä osana sitä on mahdollistanut opiskelemisen vanhempien asemaan ja varallisuuteen katsomatta. Kahden asumistukijärjestelmän olemassaolo on saanut aikaan tyytymättömyyttä, joka kanavoitui virkamiestyöryhmän asettamiseen ja myöhemmin sen antamaan mietintöön. Uudistuksesta vallitsi konsensus eri puolueiden välillä, joten poliitikoilla ei ollut pelkoa kannattajakunnan reaktioista. Uudistuksessa on kyse aikaisemmin rakennettujen järjestelmien edunsaajien siirtämisestä järjestelmästä toiseen kustannusneutraalisti. Lisäksi uudistus omalta osaltaan vahvistaa suomalaisten suuresti kannattamaa tasa-arvoisuutta.

Nykyistä suomalaista sosiaalipolitiikkaa kuvaa universaalisuus, mutta tarveharkinnan korostumista on ennakoitu tulevaisuuden trendiksi. Yhtenä syynä tähän pidetään keskiluokkaistumista, työväestön merkityksen vähenemistä. Tarveharkinnan lisäämistä puolustetaan tulonsiirtojen oikealla kohdentamisella niille ryhmille, jotka sitä kipeimmin tarvitsevat. (Kangas 1994.) Tässä tutkimuksessani tarkastelemani tulonsiirrot, opintotuki ja yleinen asumistuki ovat tarveharkintaisia (riippuvat hakijan/ruokakunnan tuloista). Opintotuen hyväksyttävyydestä on kerrottu luvussa 2.2. ja asumistuen hyväksyttävyydestä luvussa 3.4.. Niin Suomessa kuin muissakin kehittyneissä maissa tutkitaan usein eri tulonsiirtojen ja yleensäkin hyvinvointivaltion kannatuspohjaa sekä pyritään tulkitsemaan, miksi tiettyjä tulonsiirtoja kannatetaan enemmän kuin toisia ja mistä vastaajan ominaisuudesta nämä erot johtuvat.

Ihmisten toimintaa määrittää niin taloudellinen kuin sosiaalinen puoli. Näiden kahden puolen myötä yhdistyy niin oman edun kuin yhteisen hyvän ja oikeudenmukaisuuden tavoittelu. Monesti on rationaalista kannattaa myös niitä etuuksia, joihin ei ole itse oikeutettu. Forman (1996b) mukaan oma elämäntilanne voi äkisti muuttua, jolloin tarvitseekin sellaista sosiaaliturvaa, joka ei ole juuri tällä hetkellä ajankohtainen itselle. Muutos voi tapahtua kumminkin päin, opiskelijasta eli sosiaaliturvan saajasta voi tulla hyväpalkkainen toimihenkilö, joka osallistuu verovaroin hyvinvointivaltion ylläpitoon tai henkilö joutuu työttömäksi ja näin hänestä tulee sosiaaliturvan saaja. Yleinen kurjuus ja kärsimys yhteiskunnassa vaikuttaa myös hyväosaisiin. Heidän ”hyötynsä” kasvaa, mikäli huono-osaisuus vähenee. Ihminen ei voi myöskään yksisilmäisesti katsoa omaa etuaan, koska monet hänen sukulaisistaan ja ystävis-

tään saavat sosiaaliturvan muotoja, mistä hän ei itse oman elämäntilanteensa takia hyödy. Työssäolevilla ei välttämättä ole suoraa intressiä tukea asumista tai opiskelua, mutta ehkä heidän lapsilleen kyseiset tuet tulevat tarpeeseen. Joskus nämä kaksi minää, sosiaalinen ja taloudellinen ovat ristiriidassa keskenään. Kireä verotus aiheuttaa harmia taloudelliselle puolelle. Yhteiskunnassa vellova huono-osaisuus taas järkyttää sosiaalista puolta. (mt.)

Sosiaaliturvamielipiteitä tarkasteltaessa on otettava huomioon monta asiaa. Hyvinvointivaltion ollessa monitahoinen toiminnan alue, suhtautuminen siihen ja sen eri osiin vaihtelee. Mielipidetiedustelujen avulla voidaan saada tukea niin sen puolustamiseen kuin sen kritiikkiinkin. (Sihvo & Uusitalo 1993, 7.) Suhtautumiseen hyvinvointivaltiota kohtaan vaikuttavat niin oma maailmankatsomus kuin omat intressit sekä kuuluuko itse kyseisen sosiaaliturvamuodon piiriin. (Forma 1996b.) Kyselytilanne on keinotekoinen, kysymykset voivat olla johdattelevia tai epätarkasti muotoiltuja ja vastaajat voivat ilmaista mielipiteensä olematta sen takana (Ringgen 1987, 51). Ihmiset vastaavat kysymyksiin yksilöinä eikä suhde sen välillä mitä ihmiset sanovat ja mitä he todella ajattelevat ole selvä. (Taylor-Gooby 1991, 109.) Ihmiset vastaavat kysymyksiin yleensä enemmän tunteen ja tunteen kuin tosiasioiden ja johdonmukaisen kokonaisuuden huomioon ottavan ajattelun pohjalta (Sihvo & Uusitalo 1993, 7-8). Kansalaiset kannattavat samaan aikaan hyvinvointivaltiota ja esittävät myönteisiä käsityksiä yksityistämisestä (Rose 1989, 157).

Kansallinen sosiaaliturvajärjestelmä on muotoutunut omanlaisekseen historian kuluessa. Kansalliset erot asenteissa voidaan selittää omilla kokemuksilla ja tulkinnoilla kansallisista järjestelmistä. (Svallfors 1995, 118-119.) Julkisuudessa luodut mielikuvat kyseisestä asiasta ja yleinen tietämys sosiaaliturvasta niin kotimaan kuin maailman tasolla vaikuttavat myös saatuihin vastauksiin. Sen hetkiselällä yhteiskunnan taloudellisella tilanteella on myös oma vaikutuksensa. Taloudellisesti hyvinä aikoina hyvinvointimenoja halutaan lisätä, mutta huonoina aikoina altruismi vähenee ja mielipiteet hyvinvointivaltion rahoitusta kohtaan muuttuvat varauksellisemmiksi (Sihvo & Uusitalo 1993, 19). Forman (1998, 35) mukaan *julkisella keskustelulla* on suuri merkitys väliintulevana tekijänä kansalaisten pohtiessa omaa suhtautumistaan hyvinvointivaltioon talouden makrotason tekijöiden muuttuessa, esimerkiksi työttömyyden lisääntyessä, talouskasvun hidastuessa ja valtion velkaantuessa. Kansalaiset joutuvat näin ollen päätöksenteossaan luottamaan asiantuntijoihin, joiden lausumat voivat olla monesti ideologi-

sesti värittyneitä. Suomessa kansalaismielipide mukautui säästämiseen laman aikana, koska täällä pelätään valtion velkaantumista ja asenteet ovat tulleet myönteisemmiksi hyvinvointivaltiota kohtaan taloudellisen noususuhdanteen myötä (Julkunen 1999).

Yleisen mielipiteen vaikutuksesta poliittiseen päätöksentekoon ollaan kahta eri mieltä. Sitä voidaan pitää merkittävänä tekijänä päätöksenteossa sen asettaessa poliittiset agendat, luomalla vaihtoehdot ja rajoittamalla vaihtoehtoisia valintoja. Toiset taas uskovat poliitikkojen suodattavan siitä vain itselleen sopivat osat. (Forma 1999, 34.) Edellä mainittu korkovähennysoikeuden poistaminen on oiva esimerkki, kuinka valtion talouden menojen leikkaus sen avulla torjuttiin kansalaisten ja erityisesti hyväosaisia edustavien puolueiden taholta. Asumis- ja opintotuen leikkaukset ovat tulleet hyväksytyiksi ilman suurempaa ”melua”, koska suuri osa kansalaisista hyväksyi leikkaukset, eivätkä monetkaan puolueet tunteneet erityisiä intressejä vastustaa niitä. Asumistuen saajat ovat usein yhteiskunnan huono-osaisia, jotka alistuvat päätöksiin. Heillä ole varsinaista eturyhmää, koska he ovat melko heterogeeninen ryhmä. Opintotuen leikkaus nähtiin osaksi lamavuosien pakollisia säästöjä, eikä opiskelijat etujärjestyneen pystyneet niitä estämään. Jos tavallinen ihminen ei ole tyytyväinen viranomaisten kohteluun tai jokin laki kaippaa muutosta, niin hän ilmaisee sen monin eri tavoin. Tavallinen ihminen voi (yrittää) vaikuttaa yhteiskunnan valitsemaan linjaan äänestämällä tai ilmaisemalla kantansa mediassa sekä toimimalla puolueessa, yhdistyksessä tai eturyhmässä, joka lausuu kantansa kyseiseen asiaan. On kuitenkin muistettava, että kun vaikeat sosiaalipoliittiset päätökset ovat poliittisella agendalla, kannatus (kansalaisten mielipiteet) hyvinvointivaltiolle on vain yksi ja ehkä heikoin osa tätä prosessia (Forma 1996c).

Seuraavaksi tullaan tarkastelemaan opintotukea ja sen hyväksyttävyyttä (luku 2), suomalaista asumisongelmaa (luku 3), Jyväskylässä opiskelevien asumistukea vuonna 1998 (luku 4), opiskelijoiden asumistuen uudistusta vuonna 2000 (luku 5) ja lopuksi johtopäätökset edellisistä luvuista. Suomalainen sosiaaliturvaverkko on monesti sotkuinen sekä siitä nauttivalle että etuisuuksia myöntävälle taholle. Ympäröivän maailman muutoksiin vastaaminen sosiaaliturvaa parsimalla ja paikkaamalla näkyy ja tuntuu.....

2. OPINTOTUKI JA SEN HYVÄKSYTTÄVYYS

Suomalainen opintotukijärjestelmä luotiin 1960-luvun loppupuolella. Sitä ennen oli olemassa erilaisia stipendi-, apuraha ja lainajärjestelmiä, mutta yhtenäinen opintotukijärjestelmä, joka olisi taannut riittävät taloudelliset opiskeluedellytykset, puuttui. Vuonna 1969 voimassa ollut valtioneuvostonjärjestelmä laajennettiin siten, että lainoille alettiin maksaa korkotukea ja takaukseen riitti normaali opintomenestys eikä takausten määrää rajoitettu. Korkeakouluopiskelijat pääsivät ensin uudistuksen piiriin, muutaman vuoden kuluessa se laajeni myös koskemaan keskiasteen opiskelijoita. (Ala-Vähälä 1988, 7.)

Vuonna 1972 säädettiin Opintotukilaki, joka yhtenäisti eri oppilaitosryhmien opiskelijoita koskevat säädökset. Sen myötä lakkautettiin valtion myöntämät stipendit ja apurahat ja yhdistettiin niistä säästyneet rahat opintorahaksi, joka liitettiin opintotukijärjestelmään. (Kom 1977: 19, 5-6.) Välitön opintotuki koostui tällöin opintorahasta ja opintolainan valtioneuvostonmaksusta ja korkotuesta. Opintorahoja myönnettiin kiinteä kappalemäärä yliopisto- ja korkeakouluopiskelijoille, esimerkiksi opintovuonna 1976-77 13 500 kappaletta ja lainatakaukseen tehtiin tarveharkintaan perustuvia vähennyksiä iän, kotona-asumisen ja opintojen vaiheen perusteella. Opintotuen saannin yleisinä edellytyksinä pidettiin opiskelijan vähävaraisuutta ja menestymistä opinnoissa. (mt., 13-15.) Muutos oli varsin perustavanlaatuinen, koska se siirsi opintojen rahoituksen opiskelijoiden vanhemmilta ja omista tuloista ja säästöistä valtion takaamaan halpakorkoiseen lainaan. Tämä oli yksi suuri askel kohti koulutuspolitiikan suurta päämäärää, koulutusmahdollisuuksien yhtäläisyyttä. (Autio 1995, 33.)

1970-luvun alun lama ja rahapolitiikan kiristäminen johtivat pankit toteuttamaan opintolainojen leikkaamisesta 20-30 %:lla (Ala-Vähälä 1988, 13). Sen seurauksena opintorahan osuutta lisättiin ja sitä alettiin myöntää erillään opintolainasta. Opintorahan määrän tarveharkintaisuutta lisättiin niin, että opiskelijan vanhempien tulot ja varallisuus vaikuttivat opintorahan määrään, näin valtiovalta helpotti omaa rahoitusvastuutaan. (Kom 1977: 19, 54-55.) Vuodesta 1977 opintotukilakia muutettiin siten, että opintoraha jaettiin perusosaan ja asumislisään. Opintorahan perusosaa sai korotettuna huollettavina olevien lasten ja opintolainan hoitomenojen perusteella. Asumistukilain (408/75) soveltamisalaa laajennettiin opintokustannusten alentamiseksi, tästä myöhemmin tässä tutkimuksessa.

1970-luvun lopulla alettiin kehittää niin sanottuja välillistä opintotukea eli opintososiaalisia etuuksia. Korkeakouluopiskelijoiden ruokailua alettiin tukea valtion budjetista opiskelijarukaloille myönnettävän avustuksen kautta. Keskiasteen opiskelijoille myönnettiin ilmainen, koulumatka, koulumatkakorvaus tai maksuton asuminen oppilaitoksen asuntolassa. 1980-luvun lopulla keskiasteen opiskelijoille kuului maksuton opetus, kouluruokailu, koulumatkakustannusten korvaaminen tai maksuton majoitus oppilaitoksen asuntolassa. Valtio alkoi myös korvata opintolainan korkoja jo valmistuneiden osalta, mikäli henkilö oli työtön, armeijassa tai äitiys- ja vanhempainrahalla. (Autio 1995.)

Vanhempien, opiskelijan omien sekä avo- tai aviopuolison tuloihin perustuvaa tarveharkintaa lievennettiin vähitellen 1980-luvulla. Opintorahan asumislisään oli vanhempien tuloilla ja varallisuudella eniten vaikutusta. Vanhempien taloudellinen asema on vaikuttanut opintorahan perusosaan ja opintolainaan harvemmin, mutta sen sijaan vanhempien luona asuminen on leikkannut lainan määrää ja vuodesta 1977 alkaen myös opintorahan määrää. Opiskelijan omat tulot vaikuttivat aina, syksyyn 1986 asti huomioitiin koko vuoden tulot, tämän jälkeen vain opiskelukuukausien ansiot. Puolison tulot huomioitiin koko vuoden osalta. (Ala-Vähälä 1988, 55-58.) 1980-luvulla kehitettiin myös opiskelijan asumislisää, josta tässä tutkimuksessa myöhemmin.

1980-luvulla myös muuta sosiaaliturvaa, kuten sairaus- ja äitiyspäivärahaa, työttömyysturvan peruspäivärahaa ja kotihoidontukea kehitettiin sekä toimeentulotuessa alettiin käyttää ns. laajennettua perusosaa. Tämä pakotti rajaamaan etuuksien samanaikaista saamista. Opintotukijärjestelmään liittyi paljon muospaineita 1980-luvun loppupuolella, koska opiskeluajan taloudelliset edut olivat jääneet jälkeen muun sosiaaliturvan kehityksestä. Opintotukijärjestelmän puutteiden nähtiin aiheuttavan vinoutumista opiskeluun hakeutumisessa, vähentävän opiskelumotivaatiota, aiheuttavan opintojen keskeytyksiä sekä opiskelua vähentävää työssäkäyntiä opintojen ohessa. Opiskelijajärjestöt ja eduskunta asettivat tavoitteekseen opintotuen kehittämisen muun toimeentuloturvan kaltaiseksi sosiaaliturvan muodoksi (Opintotuen selvitysmiehen raportti opintojen rahoitusjärjestelmän uudistamisesta 1990.)

Vuonna 1991 asumistukijärjestelmiä kehitettiin niin, että eri järjestelmien väliinpuotoamislanteet poistuisivat. Yleisen asumistuen piiriin siirrettiin alivuokralaiset, osa-asunnossa asuvat, yksin omistusasunnossa asuvat sekä opintotuen ulkopuolella olevat opiskelijat. Asumislisän piiriin pääsivät puolestaan asumisoikeusasunnoissa asuvat opiskelijat. Vasta 1990-luvun loppuun saakka opintotukijärjestelmän kokonaisuudistuksen (Saari 1996, 251). Muutokset työllisyydessä, sosiaaliturvassa ja asuntopolitiikassa vaikuttivat myös opintotukeen (Lahtinen 1995). Opintolainapainotteisesta opintotuesta siirryttiin opintorahapainotteiseen opintotukeen. Opintotuki uudistettiin korkeakouluopiskelijoista vuonna 1992 ja se ulotettiin toisen asteen opiskelijoista (1994) aina ammattikorkeakouluopiskelijoihin (1996). Opintorahan osuus kasvoi selvästi, yli 20-vuotiailla itsenäisesti asuvilla korkeakouluopiskelijoilla se nousi 1540 markkaan opiskelukuukautta kohti ja toisella asteella 1270 markkaan. Opintolainoilta poistui valtion korkotuki, tilalle tuli valtion takaamat lainat ja korkojen pääomittaminen (lisääminen lainapääomaan). Opiskelijoiden omien tulojen vaikutusta opintotukeen selkeytettiin vuositulorajamallilla (1998). (Hiltunen 1998, 7-13.) Siirtymällä opintolainapainotteisesta järjestelmästä opintorahapainotteiseen järjestelmään pystyttiin vähentämään opiskelijoiden velkaantumista ja siirtämällä opintolainat markkinaehtoisiksi turvattiin vapaiden rahamarkkinoiden oloissa pankkien kiinnostus myöntää opintolainoja. Rajaamalla korkeakouluissa opiskelevien opintotukioikeus 55 kuukauteen pyrittiin nopeuttamaan valmistumista.

Paljon julkisuutta keväällä 2000 saanut *opintotuen* takaisinperintä, joka yleensä tapahtuu verotustietojen valmistuttua, pitää erottaa väärinkäytöstapauksista. *Takaisinperinnän* syynä voi olla myös opintojen keskeyttäminen tai valmistuminen, mutta yleisin syy vuositulomallin käyttöönoton jälkeen on ollut liian suuret tulot. Näissäkin tapauksissa osa voi olla tahallista väärinkäyttöä, osa tietämättömyyttä ja virkailijoiden taholta saadun väärän informaation mukaisesti toimimista. *Väärinkäytöksissä* opiskelija on salannut työssälönsä tai muutoin tulonsa, hän voi myös asua todellisuudessa vanhempinsa luona, jolloin tukea pitää pienentää. Asumislisässä huijataan asumalla muualla kuin ilmoitetussa asunnossa tai vanhemmilta vuokratessa asunnossa, vaikka asiakirjoihin omistajaksi onkin merkitty joku muu. Tuttavaperheiden opiskelijanuoret voivat ”vaihtaa asuntoja päittäin”, jolloin on mahdollista saada täysi tuki. (Valpola 1999, 43.)

Opiskelijoiden asumisen tukemista uudistetaan jälleen kerran 1.5.2000 alkaen, siitä luvussa 5.

2.1. Opiskelijan asema ja opiskelun tukeminen sosiaalisena kysymyksenä

Jälkitekollistumisen myötä on noussut esille uusia riskejä ja sosiaalipoliittisia kysymyksiä, joista monet koskevat nimenomaan työikäistä väestöä. Alunperin nämä kysymykset ovat syntyneet jo 1960-luvun puolivälissä, mutta vasta 1970-luvulla ne ovat kehittyneet merkittävämmiksi sosiaalipoliitiikan kehityksen suuntaajiksi. (Saari 1996, 245.) Tämän tutkimuksen kannalta olennaisia ovat *opiskelijoiden asema ja asumisen tukeminen*.

Opiskelijoiden määrän kasvu ja opiskeluaikojen piteneminen nostivat opiskelijoiden toimeentulon tärkeäksi sosiaaliseksi kysymykseksi. Opintotuen saajia on vuonna 1999 enemmän kuin koskaan ennen, saajien lukumäärä on noussut kymmenessä vuodessa 42 prosenttia. Luku-
vuonna 1998 - 99 tukea sai 321 580 opiskelijaa, joista opintorahaa sai 309 440 opiskelijaa ja asumislisää 125 740. (Kela tiedottaa 20.10.1999.) Yhä useampi nuori suorittaa korkeakoulututkinnon ja tulee työmarkkinoille myöhemmin kuin aikaisempina vuosikymmeninä. Koulutusajan piteneminen näkyy työhönsiirtymisiän nousemisena kolmella vuodella sukupolven aikana. Nykyään noin puolet 21-vuotiaista on töissä, kun taas vuonna 1970 yli puolet 18-vuotiaista oli jo työelämässä. (Stenbäck HS 11.03.98.)

Maassamuutto ja demografinen siirtymä ovat jälleen reilun kahdenkymmenen vuoden väliajan jälkeen ennätysmäistä. Kotikuntaa vaihtoi vuonna 1998 noin 256 000 suomalaista, edellisen kerran neljännesmiljoonan muuttajan raja meni rikki vuonna 1974. (Mukka HS 09.03.99) Koulutettu väki muuttaa etelän keskuksiin, Tampereelle ja Ouluun sekä näiden lähikuntiin (Siukonen HS 24.10.98.) Tämä aiheuttaa ongelmia niin suuresta muuttovoitoista kuin -tappioistakin kärsiville kunnille. Asuntojen hinnat ja vuokrat ovat kohonneet jo lamaa edeltäneille huippuvuosien tasolle kasvukeskuksissa. Omistusasumisen suosiminen ja tarveharkintainen asumisen tuki ovat olleet jo vuosikymmeniä päälinjoina eikä puolueilla näytä olevan yhteistä intressiä suunnan muuttamiseksi. Myös opiskelijat ovat olleet häviäjinä heidän etujaan valvottaessa verrattaessa ikääntyneisiin työntekijöihin tai lapsiperheisiin. (Saari 1996, 252) ”Harmaiden pantterien” osuus väestöstä kaksinkertaistuu muutamassa vuosikymmenessä ja huoltosuhde tulee sen myötä heikentymään, yhä vähäisempi määrä työikäisiä huolehtii yhä suuremmasta työelämän ulkopuoleisesta joukosta.

Suomessa 1990-luvun sosiaaliturvan leikkaukset ovat kohdistuneet pitkälti marginaaliryhmille maksettaviin etuuksiin, jotka ovat pitkälti rahoitettu verovaroin (Kosunen 1997, 50). Asumisen tukeminen ja opintotuki ovatkin joutuneet leikkauslinjalle, koska niitä kohtaan ei tunneta niin suurta intressiä poliitikkojen keskuudessa. Huono-osaisimmat ja opiskelijat ovat laiskoja äänestämään. Asumismenojen nousu onkin johtanut siihen, että käytettävissä olevista tuloista yhä suurempi osa menee asumiseen. Asumismenot ovat nousseet 1990-luvulla erityisesti yksin asuvien ja yksinhuoltajien osalta, heiltä kului jo noin 1/3 asumiseen vuonna 1996. Tilanne ei ole parantunut, koska vuokrataso on noussut tuntuvasti kasvukeskuksissa 90-luvun lopulla. (Salmela HS 09.10.99.) Velattomissa omistusasunnoissa asuvat taloudet maksavat asumisestaan selvästi muita ryhmiä vähemmän, noin 10 prosenttia käytettävissä olevista tuloistaan. Velkaisessa omistusasunnossa asuvien asumismeno-osuus oli noin 27-29 prosenttia, riippuen lainasta (asp- tai aravalaina vai tavallinen pankkilaina). (Asumisindikaattoreita 1999, 43.)

Verrattaessa suomalaisten opiskelijoiden asemaa muiden maiden opiskelijoiden asemaan, ei meillä liene valittamista. Monetkaan maat eivät tue opiskelijoiden toimeentuloa vaan vanhemmat kustantavat opiskelijan elämän, opiskelija elää lainalla tai stipendillä. Opintotukijärjestelmän myötä koulutuksellinen tasa-arvo on parantunut, mutta edelleen akateemisten vanhempien lapset menevät suuremmalla todennäköisyydellä yliopistoon kuin muun koulutuksen saaneiden vanhempien lapset. Vanhempien osuus opintojen rahoittajana on noussut, vuonna 1964 vanhemmat rahoittivat 40 %, vuonna 1973 osuus oli pudonnut viiteen prosenttiin ja vuonna 1997 osuus oli jälleen noussut jo 11 prosenttiin korkeakouluopiskelijoiden opinnoista. (Kjellberg HS 22.10.99.)

Yliopistot ovat teettäneet opiskelijoidensa keskuudessa tutkimuksia opiskelijan rahoittamisesta. Helsingissä opiskelijoiden työnteko on lisääntynyt huomattavasti 1990-luvun loppupuolella. Yesilova (1999) on tutkinut Helsingin yliopistossa vuonna 1996 tai aiemmin aloittaneiden toimeentuloa. Hänen mukaansa päätoimisista opiskelijoista 74 prosenttia käy ansiotyössä sekä kesäisin että lukukausien aikana, tärkeimpänä syynä ansiotyöhön on toimeentulon turvaaminen. Pääkaupunkiseudun vuokrat ovat kalliita ja toisaalta työmahdollisuuksia riittää niitä haluaville toisin kuin monessa pienemmässä kaupungissa.

Nykyiset opiskelijalle maksettavat tuet eivät enää riitä elämiskustannuksiin. Opintolaina on menettänyt suosiotaan, koska valmistumisen jälkeiset työmarkkinat ovat monella alalla epävakaita eikä lainaa yksinkertaisesti uskalleta ottaa. Opiskelijan on pakko joko käydä ansiotyössä tai saada avustusta vanhemmiltaan, välillä on pakko turvautua molempiin vaihtoehtoihin. Opintotukeen ei ole luvassa lisää määrärahoja vuoteen 2004 mennessä, joten nykyinen tilanne jatkuu. Asiaa voi katsoa monesta näkökulmasta. Liiallinen opiskelijoiden tukeminen käy veronmaksajille kalliiksi ja toisaalta nuoret tottuvat liiaksi sosiaalitukiin. Omaan opintolaan liittyvät työt ja työtehtävät voivat kannustaa opintosuorituksiin ja lisätä siten opiskelijan opiskelumotivaatiota (Aaltonen & Helenius & Riihinen 1997, 20). Ansiotyössä käyminen voi tosin hidastaa valmistumista ja aiheuttaa näin tappiota yhteiskunnalle.

2.2. Opintotuen hyväksyttävyyden ja toimivuuden tutkimus

Opintotuen maksaminen on kansalaismielipiteen mukaan legitimiä/hyväksyttävämpää kuin esimerkiksi yleisen asumistuen tai työttömyyskorvauksen, koska opiskelija opiskelee ja kehittää itseään työmarkkinoille ja näin ansaitsee tuen. (Forma 1998, 87.) Opintotuen ja kansaneläkkeen tasoon ollaankin tyytymättömiä, niihin halutaan käyttää enemmän verovaroja (mt., 99). Samansuuntaisia tuloksia saatiin myös elokuussa 1992, jolloin Suomi kamppaili laman kourissa. Yli puolet vastaajista halusi parantaa opintotuen tasoa (Sihvo & Uusitalo 1993, 97). Asumislisän kannatuksen voi näin olettaa olevan suurempaa kuin yleisen asumistuen. Asumislisähän on osa opintotukea, osa opiskeluajan toimeentuloa ja edellyttää opiskelua. Luvussa 3.4. tarkastelen puolestaan yleisen asumistuen hyväksyttävyyttä ja kansalaismielipiteen tutkimusta ja sen vaikutusta poliittiseen päätöksentekoon.

Opiskelijat vertaavat monesti omaa asemaansa työttömien asemaan ja kokevat asemansa huonona. Ensinnäkin työmarkkinatuki 122 mk/päivä on suurempi kuin opintoraha 1540 mk/kk ja yleinen asumistuki kattaa paremmin asumiskustannukset kuin asumislisä, jota maksetaan vain opiskelukuukausille. Opiskelijoilla ei ole myöskään oikeutta toimeentulotukeen vaan heiltä edellytetään opintolainan nostamista. Kenenkään muun kansalaisryhmän ei tarvitse elää lainalla. Toisaalta opiskelija saa ilmaista opetusta ja usein myös ilmaista materiaalia, hän saa joko ilmaisen ruuan tai tuetun aterian, yliopistoissa ja korkeakouluissa hänen terveydenhuoltonsa on ilmaista tai siitä peritään pieni korvaus ja hänen matkustamistaan tuetaan jo-

ko koulumatkatuella tai opiskelijoiden saamalla alennuksilla yleisissä kulkuvälineissä. Näistä eduista eivät työttömät pääse osalliseksi. Opiskelua pidetään yleisesti investointina, josta myöhemmin hyötyy niin opiskelija itse suurempana palkkana kuin yhteiskuntakin suurempina veroina.

Ristiriitaa työttömän ja opiskelijan välillä on vaikea ratkaista, koska työttömän perusturvaa ei voida alentaa eikä opiskelijoiden tukemiseen ole luvassa lisää rahaa. Ainoastaan näitä rahoja voidaan uudelleen järjestellä ja esimerkiksi tukea enemmän aktiivisuutta. Nopeasta valmistumisesta voitaisiin esimerkiksi palkita jollain tietyllä rahasummalla. Suomalainen järjestelmä, jossa Kansaneläkelaitos vastaa työttömän perusturvasta eli joko työmarkkinatuesta tai 10 kuukauden työssäoloehdon täytyttyä peruspäivärahasta ja ammattiliitot valtion avustuksella ansiosidonnaisesta työttömyysturvasta saa erilaisen kannatuksen riippuen siitä, missä asemassa henkilö itse on. Toisaalta perusturva koetaan monesti liian pienenä, mutta ansiosidonnainen turva liian anteliaana! On vaikeaa ratkaista kysymys, mikä on riittävä toimeentulo työttömälle. Pitkäaikaistyöttömyys on saanut aikaan leipäjonoja, jotka eivät kuulu Suomen kaltaisen hyvinvointivaltion saavutuksiin.

2000-luvulle tultaessa yhä useammalla suomalaisella menee hyvin taloudellisessa mielessä, toisaalta yhä useampi työtön putoaa pois ansiosidonnaiselta turvalta Kelan maksamalle työttömyysturvalle. Nuoret ja koulutetut saavat työtä työmarkkinoilta, mutta vähäisen koulutuksen saaneet ja tietotekniikkaa hallitsemattomat jäävät syrjään työmarkkinoilta tukitöiden varaan. Elinikäinen oppiminen ja sosiaaliset taidot ovat välttämättömiä työmarkkinoilla pärjäämiseksi. Opiskelun tukemista verovaroin on edelleen jatkettava, jotta kaikilla on mahdollisuus kouluttautua ilman suurta lainataakkaa tai vanhempien avustustusta. EU-maat uskovat, että korkea koulutus ja työvoiman joustavuus vaikuttavat taloudelliseen menestykseen, sen vuoksi on tuettava kouluttautumista (George 1996, 191-192).

Ilmainen koulutus ja opiskelijoille maksettavat tuet takaavat koulutuksellisen tasa-arvon. Vaikka markkamääräisiä leikkauksia ei olekaan enää tehty vuoden 1995 jälkeen, niin etuuk-sien ennallaan pysyminen ja muiden elinkustannusten nouseminen saavat aikaan opiskelijoi-den elintason laskemisen muuhun väestöön nähden. Välttääkseen suuren lainataakan opiskeli-
jan on tehtävä työtä opiskelun ohella ja/tai saatava rahoitusta vanhemmiltaan. Forman

(1998b) mukaan opintotukeen kohdistuvat mielipiteet ovat hyvin voimakkaasti sidoksissa ikään. ”Nuoret” (15-24-vuotiaat) kannattavat opintotukea voimakkaasti, kun taas ”vanhoilta” (yli 65-vuotiaat) ei juurikaan löydy ymmärtämystä nuorten toimeentulovaikeuksille. Samoin työttömyysturvan kannattaminen on nuorten keskuudessa vankinta. Poliittisen osallistumisen kautta nuoret voivat parhaiten vaikuttaa sosiaalipoliittiseen päätöksentekoon. (mt.) Nuorten on aktivoitettava, jotta heidän käsityksensä sosiaaliturvasta ja hyvinvointivaltiomallista tulevat kuulluksi poliittisessa päätöksenteossa.

Mikäli nykyisenkaltainen hyvinvointivaltio halutaan syrjäyttää syystä tai toisesta ja halutaan siirtyä enemmän vakuutuksiin ja rahastointiin sekä maksettuihin palveluihin niin korkeasteen koulutuksen rahoitusta tullaan muuttamaan huomattavasti. Roosin (1993, 336) mukaan: ”Suomalainen laaja keskiluokka ei enää tarvitse kinalosauvoja. Huolehtikoon se itse ja maksakoon itse kaikesta siitä sosiaalisesta turvasta, mitä se ajattelee tarvitsevansa.” Hän kannattaa sitä, että yliopistojen subventointi jatkuisi, mutta ”ilmaishoidosta” luovuttaisiin. Neljä ensimmäistä vuotta olisivat maksuttomia, mutta sen jälkeen keskiluokan pitäisi siitä maksaa. Koulutus olisi vain yksi osa-alue, missä muutoksia tulisi tapahtumaan, myös terveydenhuollon, eläkkeiden ja kulttuurin rahoitusta muutettaisiin. Toisaalta ihmiset saisivat lisää valinnanvaraa ja verotus keventyisi, mutta toisaalta mikään ei olisi enää ilmaista tai niin halpaa kuin nykyään. Kyse on valinnoista: verovarolla tuotetut julkiset palvelut, joista mahdollisesti vielä joutuu maksamaan jonkin verran vai markkinoilla tuotetut yksityiset palvelut, joita verovaroin mahdollisesti hiukan tuetaan.

Ervastin (1996, 17) mukaan tutkimustulokset eivät tue väitettä keskiluokkien kriittisyydestä hyvinvointivaltiota kohtaan Pohjoismaissa. Suomalainen malli sopii keskiluokille hyvin korkealaatuisine palveluineen ja ylärajattomine sosiaalivakuutuksineen. Mikäli tarveharkintaa lisätään tulosiirroissa ja palveluissa sekä kohdistetaan erityisryhmille niin asenteet voivat muuttua. Samoin käynee, mikäli verotusta kiristetään ja maksuja korotetaan samalla kun sosiaaliturva ja palvelut heikentyvät. (mt., 16.) Keskiluokka hyötyy opintotuesta, mahdollisesti he ja/tai heidän lapsensa ovat nauttineet tai nauttivat sitä. He ovat myös usein oikeutettuja ansioidonlaiseen päivärahaa työttömänä ollessaan.

3. SUOMALAINEN ASUMISONGELMA

Asuntopolitiikka on yksi sosiaalipolitiikan lohkoista, valtio on tukenut kansalaistensa asumista aina 1940-luvulta alkaen. Mäenpää (1968, 13) on määritellyt **asuntopolitiikan** toiminnaksi, jonka tarkoituksena on turvata *kaikille kansalaisille* mahdollisuudet tasoltaan tyydyttävään asumiseen viihtyisässä ja tarkoituksenmukaisessa ympäristössä. Asuntopolitiikan **tavoitteena** on ollut jo 1900-luvun puolivälissä *määrällisen asuntopulan poistaminen, asuntojen ja asumisen tason kohottaminen sekä tarkoituksenmukaisen asumisympäristön ottaminen yhdeksi perustavoitteeksi*. Jotta näihin tavoitteisiin päästäisiin, on asuntopolitiikan tehtävänä ollut ja on edelleenkin huolehtia alueellisesta suunnittelusta ja maanhankintapolitiikasta, edistää asuntotuotantoa ja turvata kansalaisten asunnonhankintamahdollisuuksia, rahoittaa asuntotuotantoa sekä järjestää erityistukitoimia (asumismenojen alentaminen ja sopivien asuntotyyppien tuotanto) lapsiperheille, vanhuksille ja työkyvyttömille sekä opiskelijoille (mt., 13-17).

Junto on tutkinut suomalaista asuntopolitiikkaa aina 1850-luvulta näihin päiviin. Hänen mielestään suomalaista asumista ovat luonnehtineet koko 1900-luvun vähäinen sosiaalinen asuntotuotanto, korkeat asumiskustannukset, asuntotuotannon suhdannevaihtelut, kuluttajan heikko asema, ahdas asuminen ja vaikeus aikaansaada asuntopoliittisia päätöksiä. (Junto 1992, 555.) Suomen historia on vaikuttanut kansalaisten asumisolosuhteisiin. Sodat ja niiden myötä jälleenrakentaminen sekä siirtoväen ja rintamamiesten asuttaminen olivat 1940-luvulla asuntopolitiikan pääkohteina (1990, 200). Vuonna 1948 säädettiin laki asuntotuotannon verohuojennuksista ja vuonna 1949 asuntolainalaki sekä poistettiin vuokrasäännöstely 1.1.1949 jälkeen valmistuneiden vuokra-asuntojen osalta. Aravalaista käytiin kiivas kädenvääntö eri puolueiden välillä ja sen seurauksena aravan tehtäväksi jäi valtion lainojen jakaminen. Lainoja oli aikaisemmin myönnetty vain kunnille, osakeyhtiöille ja yksittäisille omakotirakentajille, vuodesta 1949 lähtien niitä voitiin myöntää kaikkeen ”yleishyödylliseen rakennustoimintaan kaikille rakennuttajayhtiöille”. Tavoitteena oli mahdollisimman suuri tuotanto, koska asunnoista oli huutava pula. Aravavuokra-asunnot olivat (ja ovat yhä edelleenkin) tarkoitettu vähävaraisille, monilapsisille perheille ja asunnon tarpeessa oleville, mutta Suomessa omistus-asuntojen lainoitus oli kuitenkin yleisempää. Lainoja ei porrastettu tulojen mukaan, joten suhteellisen hyvätuloinen vuokralla-asuva väestönosa pystyi ostamaan aravan avulla omistus-asunnon. (mt., 205-209.)

Aravan toiminnan oli tarkoitus olla väliaikaista, sen piti toimia siihen asti, kun sodan jälkeinen asuntopula olisi poistettu ja vuokrasäännöstelystä voitaisiin luopua, mutta väestökeskusten asuntopula ei vaan vähentynyt. Valtion lainoittama tuotanto alkoi vähentyä vasta 1950-luvun loppupuolella vuokrasäännöstelystä luovuttaessa (Juntto 1990, 229.) Valtiontalouden vaikeuksien myötä aravalaki jätettiin vahvistamatta, mutta verohuojennuslaki säädettiin vuonna 1962 (mt., 234). Jo tällöin köyhempien kansalaisten asumisen tukemiseen suhtauduttiin kielteisemmin kuin valtiolle kalliimpiin hyväosaisten omistusasuntojen verohuojennuksiin. Tämä suhtautuminen on edelleen vallassa.

Pekka Kuusen *60-luvun sosiaalipolitiikan* mukaan pieni- ja keskituloisten lapsiperheiden asunnon hankintaa olisi tuettava ja nimenomaan omistusasuntojen hankinnan tukemisen avulla. *Työvoiman uusintamisen* korostaminen tuli uudelleen muotiin, siten että vuokra-aravia rakennettiin sinne, mihin muuttoliike suuntautui. (Juntto 1990, 245-246.) Vasta vuonna 1966 tilapäinen valtion lainoitus toiminta vakinaistetaan ja kohtuutasoinen asuminen todetaan perusoikeudeksi. Omistusasumista suosittiin, koska se lisäsi kotitalouksien *säästämisastetta* ja siihen liittyvää verotusta helpotettiin 1970-luvun alkupuolella. (mt., 270-272.)

1970-luvulla rakennettiin lähes 140 000 uutta aravavuokra-asuntoa. Silti koko vuokra-asuntokanta supistui noin 10 000 asunnolla, koska vuokra-asuntoja myytiin omistusasunnoiksi. Vuokrasääntely ja vuokratulojen verotuksen kiristäminen vähensivät yksityisen sijoittajan halua omistaa vuokra-asuntoja. 1980-90-luvuilla verokohtelua on muutettu niin, että vuokra-asuntojen omistaja voi vähentää verotuksessaan asuntoihin kohdistuvat korkomenot kokonaan. Vuokrasääntely päättyi kokonaan vuonna 1995. Talouden muutokset vaikuttavat vapaarahoitteisten vuokra-asuntojen tarjontaan. 1990-luvun lamavuosina asunnoista oli ylitarjontaa ja niiden hinnat olivat alhaalla, siitä seurasi asuntotuotannon vähentyminen. Noususuhdanteen myötä asuntokauppa on jälleen kiihtynyt ja vuokra-asunnoista on pula etenkin kasvukeskuksissa, se on johtanut vuokrien nousuun. Niin instituutioilla kuin yksityisillä sijoittajilla on nykyään myös monia muita vartenotettavia sijoituskohteita kuin vuokra-asunnot. (Asuntopoliittisten tukien kestävä kehittäminen 1999, 14-15.)

Suomeen on juurtunut kodinomistusyhteiskunnan eetos hyvinvointivaltion vakiintumisen, keskiluokan luomisen ja teollisen modernin synnyn myötä. Kodinomistus ja talonrakentaminen on nähty niin yksilön kuin koko kansakunnan projektina, siihen on vielä liittynyt moraalinen puoli asuntosäästämisen myötä. Aikaisempina vuosikymmeninä omistusasunnossa asuva on saanut huomattavia inflaatio- ja verotusetuja (Juntto 1992, 564.) Kodinomistuksen riskit ovat kasvaneet vuoden 1988 jälkeen; korkotaso, asuntojen hintakehitys, valtion tuki ja verotus sekä työsuhteiden epätyypillistyminen vaikeuttavat asunnon omistamista. (Juntto 1999.) Eri-tyisesti nuoret asuvat vuokra-asunnoissa, mutta jos niitä ei ole tarjolla tarpeeksi, on osa heistä pakotettu ostamaan asunto suurenkin riskin uhalla. Suomessa on totuttu maksamaan asuntolaina pois mahdollisimman nopeasti. Nykyisin ollaan siirtymässä pitempiaikaisiin lainoihin, jolloin muuhunkin elämään jää rahaa, eurooppalaistumme tässäkin asiassa.

Kansainvälisesti tarkasteltuna asuntojen määrä on nykyisin Suomessa suuri, vuonna 1997 maassamme oli 439 vakinaisesti asuttua asuntoa 1 000 asukasta kohti. Näistä asunnoista 2/3 on omistusasuntoja. Vuokra-asunnoista on noin puolet aravavuokra-asuntoja. 1990-luvun asuntotuotannosta on noin 70 prosenttia valtion lainoittamaa tai korkotukemaa. (Asumisindikaattoreita 1999,19.) Suurin osa asunnoista on hyvätasoisia, koska ne ovat rakennettu viimeisimmän kolmenkymmenen vuoden aikana. 1990-luvun lama näkyy hyvin siinä, että ilman valtion tukea on rakennettu aikaisempia vuosikymmeniä selvästi vähemmän. 1990-luvun lopussa ja 2000-luvun alussa rakennusala elää huippuvuositään kasvukeskuksissa erityisesti toimitila ja liikehuoneistoja rakentamalla, ammattitaitoisista rakennusmiehistä on siellä jopula. Asuntorakentaminen on edelleen liian vähäistä ja kohtuuhintaisia tontteja on kaavoitettu liian vähän, erityisesti pääkaupunkiseudulle.

Onko aikaisemmin mainittuihin asuntopolitiikan tavoitteisiin päästy eli onko asuntopolitiikan tehtävät suoritettu kunnolla? Juntton (1992, 555) mukaan koko 1900-lukua on Suomessa vaivannut vähäinen sosiaalinen asuntotuotanto, korkeat asumiskustannukset, asuntotuotannon suhdannevaihtelut, kuluttajan heikko asema, ahdas asuminen ja vaikeus saada aikaan asuntopoliittisia päätöksiä. Eikä tähän näy helpotusta 2000-luvun alkupuolellakaan, koska asuntopolitiikka näyttää olevan poliitikoille vain yleisen talouspolitiikan jäännöserä. Juntto toteaa Suomen Kuvalehden (16-17/00) haastattelussa: ”Yrityksiä valtion toimien tehostamiseksi kyllä on ollut paljonkin. Voi sanoa, että ensin on asetettu komitea, sitten yritetty jotakin ja

unohdettu. Pitkäjänteisyys ja suunnitelmallisuus ovat kaatuneet suurten puolueiden erimielisyyteen.” -- ”Tällä hetkellä Suomessa on asuntopoliittinen tyhjiö. Koko 1990-luvun tuotanto oli markkinavetoista ja asumista tuettiin vähänlaisesti, myös korkovähennyksiä on asteittain leikattu. Kalliiden omistusasuntojen lisääntyessä syntyy uusi asuntovelallisten sukupolvi, jolla on suuria ja pitkäaikaisia lainoja”, Junto arvioi.

Asuntojen hinnat ovat kivunneet pilviin kasvukeskuksissa, asunnoista on siellä krooninen pula ja siellä joudutaan asumaan ahtaasti. Asunnottomien määrä kasvaa, samoin asumiskustannukset. Asuminen perusoikeutena on kohta toisille vain unelma. Asuntopula ja niin vuokra- kuin omistusasuntojen kalleus ei ole kenenkään etu, mutta lääkkeitä näihin ongelmiin ei tunnu löytyvän tai ainakaan yhteisymmärrystä ratkaisukeinoista. Junton (1992, 574) mukaan asuntopoliitikkaa, asuntopoliitikkaa ja asuntokantaa tulee kehittää niin, että niiden joustavuus ja sopeutuvuus muutoksiin lisääntyy. Koko yhteiskuntaa vaivaava tulevaisuuden epävarmuus näkyy asuntojen hintojen vaihteluna, lainojen korkoina ja ansioiden epävakaustumisena. Epävarmuuden kanssa on kuitenkin pakko oppia elämään.

Yhteiskunta tukee asumista lähes 10 miljardilla markalla vuodessa. Tämä tuki on vähentynyt 1990-luvun alusta noin 2 miljardilla markalla, syynä tähän on ollut asuntolainojen korkovähennystuen huomattava pienentyminen sekä aravalainan alikorkotuen vähentyminen. Sen sijaan suurtyöttömyydestä johtuen asumistukeen käytetty rahamäärä on kasvanut. Nämä muutokset ovat johtaneet siihen, että pienituloisimman viidenneksen saama tuen määrä ja osuus kokonaistuesta on kasvanut huomattavasti ja suurituloisimman viidenneksen saama tuen määrä vähentynyt merkittävästi. (Asumisindikaattoreita 1999, 51.)

Valtion asumisen tuista vuonna 1998 suoraan kotitalouksille maksettiin erilaisia asumistukia (45,3 %), korkovähennyksiä verohuojennuksina (23,6 %), alikorko ja korkotukia (3,7 % asp, omistusasuntojen aravalainan alikorko tai korkotuki) sekä korjausavustuksia (3,5 %). Alikorkoa ja korkotukea maksettiin yhteisöille (23,9 %). Jaettaessa tuet *kysyntä-* ja *tarjontatukiin*, vastaavat prosentit ovat 73 ja 27 prosenttia. Kysyntätukien tarkoituksena on lisätä kotitalouksien maksukykyä markkinoilla asuntoa vuokrattaessa tai ostettaessa ja näin alentaa asumismenoja ja luoda mahdollisuuksia asumistason parantamiseen. Kysyntätukia ovat tarveharkintaiset asumistuet ja asuntolainan korkojen verovähennysoikeus sekä eräät lainoitus- ja korko-

tukijärjestelmät. Tarjontatukien tarkoituksena on puolestaan lisätä asuntojen tarjontaa joko uustuotannon tai asuntokannan kautta. Tarjontatukia ovat valtion asuntolainoitus, asuntolainojen korkotuki ja niihin liittyvät valtion takaukset sekä erilaiset investointiavustukset.

(Asuntopoliittisten tukien kestävä kehittäminen 1999, 24-25.)

Taulukko 1. Asumisen tuki tukimuodoittain milj. mk

	Yhteensä	Asumistuet	Vero väh. tuki	Aravien alikorko	Korkotuki		Muu tuki
					Asp	Muu	
1992	11 630	3 090	4 200	3 460	643	149	92
1993	11 580	3 320	4 100	3 030	603	179	355
1994	10 820	4 030	3 500	2 080	273	270	669
1995	10 670	4 300	3 200	2 040	236	531	370
1996	9 610	4 020	2 400	1 900	140	635	519
1997	9 530	3 910	2 200	2 060	83	609	670
1998*	9 810	4 470	2 300	1 980	80	625	355

*ennakkotieto

Lähde: Valtion taloudellinen tutkimuskeskus, Ympäristöministeriö (Asumisindikaattoreita 1999, 52)

Taulukosta nähdään, että asumistukien osuus koko tuesta on vajaa puolet, vaikkakin niiden määrä on ollut kasvusuunnassa. Omistusasumista on tuettu historiallisesti katsoen suuremmalla rahamäärällä kuin vuokralla-asumista, se on poliittinen valinta. Omistusasumisen tukemista puolustaa se tosiasia, että omistusasuminen on yleensä niin yksilölle kuin yhteiskunnalle pitimmällä aikavälillä halvempaa. Asumistukea on kolmenlaista: yleinen asumistuki, eläkkeensaajan asumistuki ja opiskelijan asumislisä. Näistä vuonna 1998 eniten rahaa kului yleiseen asumistukeen 2 560 miljoonaa markkaa, eläkkeensaajan asumistukeen 1 230 miljoonaa markkaa ja opiskelijoiden asumislisään 626 miljoonaa markkaa (Asuntopoliittisten tukien kestävä kehittäminen 1999, 25). Vuoden 2000 uudistuksen myötä opiskelijoiden asumislisään kuluva rahamäärä kasvaa ja yleisen asumistuen pienenee.

3.1. Asumistuella parempaan asumiseen

Asumistukijärjestelmä on eräs keskeisempiä asuntopoliittisen ohjauksen keinoja ja sen pääasiallisena kohteena ovat olleet vähävaraiset lapsiperheet (Lauronen 1987, 1). Yleisen asumis-

tuen tarkoituksena on kohtuullistaa pienituloisten ruokakuntien asumismenoja suhteessa ruokakunnan tuloihin. Asumismenoina huomioidaan vuokra tai vastike, erikseen maksettavat lämmityskustannukset ja vesimaksut, omakotitalon hoitomenot sekä tietty osuus omistusasunnon hankkimista tai perusparannusta varten otetuista lainojen koroista. Asumistuen tarveharkintaisuudesta seuraa se, että kaikkien ruokakuntaan kuuluvien henkilöiden pysyvät kuukausitulot ja varallisuus, asunnon varustetaso (lämmitysjärjestelmä), sijainti (kolme kuntaryhmää, Jyväskylä sijaitsee toisessa kuntaryhmässä), asunnon valmistumis- tai perusparannusvuosi ja pinta-ala vaikuttavat asumistuen määrään. (Asumiseen tukea 2000.) Valtioneuvosto vahvistaa vuosittain kohtuulliset asumismenot ja perusomavastuun.

Yleisen asumistuen järjestelmä kehittyi perheen asuntoavustuksesta (1940) lapsiperheiden asumistukilain (1962) kautta parantamaan perheitten asumistasoa (Asumistuen kehittämistarpeet 1989, 2). Asumistuen myöntämiskriteerit riippuivat kolmesta tekijästä: lasten lukumäärästä, asunnon koosta ja perheen tulojen suuruudesta. Tukea myönnettiin perheille, jossa oli kaksi tai enemmän lapsia ja jotka täyttivät asumisväljyyttä ja tuloja koskevat ehdot (Mäenpää 1968, 193). Asumistuen myöntämiskriteereitä muutettiin siten, että liian ahtaasti (asukkaita huonetta kohti vähemmän kuin kaksi, keittiö mukaan lukien), liian kalliisti tai liian vaatimattomissa oloissa asuvia ei hyväksytty tuen piiriin, myös tulot vaikuttivat entistä enemmän tuen suuruuteen (Lauronen 1987, 6-7). Vuonna 1972 järjestelmän piiriin pääsivät myös yksiläpiset perheet ja samalla asunnolle asetettuja rajoituksia ja asumisväljyyttä koskevia säännöksiä lievennettiin eikä kohtuuton vuokrakaan enää estänyt tuen myöntämistä vaan tukea alettiin myöntää kohtuullista vuokraa vastaavalta osalta (mt., 8).

1970-luvun puolessa välissä asumistuen perustelut olivat vaihtuneet kysyntävaikutuksesta kohti tarjontavaikutusta. Enää ei niinkään uskottu, että tuen avulla voitaisiin vaikuttaa asuntomarkkinoiden kysynnän suuntautumiseen kohti suurempia asuntoja ja siten ohjaavan rakentamista niiden tuotantoon vaan nyt korostettiin tasapainoista kehitystä asuntopolitiikassa, kokonaisvaltaisuutta asuntojen tarjonnassa ja tuotannossa. Tulo- ja tarveharkintaisella asumistuella korjattiin asumiskustannusten nousun ja valtion korkotuen riittämättömyydestä aiheutuneita seurauksia. (Lauronen 1987, 7-10). Vuoden 1975 asumistukilain myötä järjestelmä laajeni koskemaan uudessa omistusasunnossa asuvia perheitä ja lapsettomia nuoria pareja sekä vuokralla asuvia opiskelijoita. Opiskelijoista tuen piiriin kuuluivat niin yksinäiset kuin pa-

riskunnatkin. Asumistuki myönnettiin aluksi korotettuna opiskelija-asuntoloissa asuville opiskelijoille, muille oli voimassa opintoasteen mukaiset markkamääräiset rajat, joihin vaikutti mm. asuminen kaupungissa/maalaiskunnassa sekä yksinäisen opiskelijan vanhempien tulot ja varallisuus. (Asumistuen kehittämistarpeet 1989, 4). Tällöin opiskelijoiden asumisen tukeminen oli kattavampaa kuin muulla väestöllä. Junton (1990, 273) mukaan asumistukijärjestelmää kehitettiin *teknisesti elegantiksi*, tämä eleganssi kätki taakseen *niukan tuen ja tiukan tarveharkinnan*. Suomessa uudistustenkin jälkeen vuonna 1976 yleistä asumistukea sai ainoastaan 63 000 ruokakuntaa. Vain hyvin pienituloiset olivat oikeutettuja asumistukeen. (mt., 274)

Vuonna 1981 pyrittiin täsmentämään tuen määräytymisperusteina olevien kohtuutasoisen asumisen normeja vastaamaan tuensaajien todellisia asuntojen pinta-aloja ja asumiskustannuksia (Lauronen 1987, 11). Tällöin yleisen asumistuen piiriin pääsivät yhden hengen ruokakunnat ja perusparannetussa omassa asunnossa asuvat. Kahden tukijärjestelmän yhteensovitus ei vielä tuolloin aiheuttanut ongelmia, koska perheettömät opiskelijat, yksinäiset ja avoparit kuuluivat opintotuen asumislisän piiriin. (Opiskelija-asumistukityöryhmän mietintö 1995, 9.)

Vuonna 1987 ruokakunnan koostumusta sekä asunnon ikää ja hallintamuotoa koskevat rajoitukset poistettiin yleisestä asumistuesta kokonaan. Näin ollen siitä muodostui yleinen järjestelmä, jossa tuen saamisen edellytykset ovat pelkästään asumiskustannusten ja tulojen suhde sekä varallisuus. (Asumistuen kehittämistarpeet 1989, 2-3.) Tällöin (opiskelija)-avoparit päätettiin siirtää yleisen asumistuen piiriin ja yhden henkilön opiskelijaruokakuntien jäädessä opintotuen asumislisän piiriin, joka on sidoksissa opintotuen saamiseen. Ruokakunnan käsite kuitenkin määriteltiin niin, että erikseen sopimalla asunnon osan hallinnasta samassa asunnossa asuvat voivat muodostaa oman ruokakuntansa. Vuokrasopimus siis ratkaisi sen, kuuluiko opiskelija yleisen asumistuen vai opiskelijan asumislisän piiriin ja se aiheutti hallinnollisia hankaluuksia ja tukien päällekkäisyyksiä. (Opiskelija-asumistukityöryhmän mietintö 1995, 9-10.)

Vuonna 1991 tukijärjestelmien yhteensovitusta selkeytettiin niin, että yleisen asumistuen piiriin siirrettiin alivuokralaiset, jaetussa asunnossa asuvat yhden hengen ruokakunnat (yhteisöruokakunnat), yksin omistusasunnossa asuvat sekä opintotuen ulkopuolella olevat

opiskelijat. Asumisliisän piiriin jäivät puolestaan yksin vuokralla tai asumisoikeusasunnossa asuvat opiskelijat, soluasunnoissa asuvat sekä perheestään opiskelun vuoksi toisella paikkakunnalla asuvat ja ulkomailla opiskelevat. (Hiltunen 1998, 7.)

Vuoden 2000 uudistuksen myötä yleisen asumistuen piiriin jäävät ainoastaan opiskelijat, joilla on lapsia tai omistusasunto, opintotukikuukautensa loppuun käyttäneet tai riittämättömien opintosuoritusten vuoksi opintotukea saamattomat. Uudistuksesta enemmän luvusta 5.

Asumistukijärjestelmä pyrkii omalta osaltaan toteuttamaan asuntopolitiikan tavoitetta kohtuullisen asumisen takaamisesta kaikille kansalaisille. *Asumismenot pyritään saattamaan kohtuulliselle tasolle suhteessa tuloihin sekä kannustetaan kohtuulliseen asumisväljyyteen.* Ruokakunnan koon mukaisesti on määritelty kohtuulliset *enimmäispinta-alat ja enimmäis-asumismenot*, jotka hyväksytään kokonaan tuen perusteeksi. Asumistukea hakevan ei ole aina mahdollista saada asuntoa, joka mahtuisi näihin normeihin ja se aiheuttaa heissä tyytymättömyyttä tuen määrään. Yleisen asumistuen ongelmana on monesti nähty se, että se ohjaa liikaa asunnon valitsemista. Tukea hakevan kannattaa mieluiten vuokrata uusi, pinta-alaltaan kohtuullinen asunto ja kallis kuin vanha ja kohtuullista pinta-alaa suurempi, mutta edullinen asunto (Niska 1997, 11). Näin hän saa parhaan mahdollisen tuen, koska asunnon ikä ja neliömäärä vaikuttavat tuen suuruuteen toisin kuin asumisliisässä.

Tulot ovat keskeinen tuensaannin kriteeri. Tukea myönnettäessä tarkastellaan ruokakuntaan kuuluvien henkilöiden pysyvien kuukausitulojen määrää, mikä ei saa ylittää valtioneuvoston vuosittain vahvistamaa määrää. Yleisessä asumistuessa erityisesti opiskelijoiden kuukausitulojen laskeminen aiheuttaa usein ongelmia, koska vain harva tekee säännöllisesti työtä. Tällöin joudutaan laskemaan keskimääräinen kuukausitulo, joka lasketaan jakamalla opiskelujen ohella saadut tulot ja kesäansiot kahdellatoista. Asumistukipäätöstä tehtäessä harvoin tiedetään seuraavan vuoden tuloista ja tällöin onkin tehtävä sivistynyt arvio niistä ja/tai käytettävä hyväksi edellisen vuoden tuloja. Tämä ongelma poistuu suureksi osaksi toukokuuhun 2001 mennessä, kun vain omistusasunnossa ja/tai lapsen kanssa asuvat jäävät yleisen asumistuen piiriin. Jyväskylässä opiskelevien tulot vaikuttavat asumistuen määrään melko harvoin. Syynä lienee kaupungin kokoon verraten suuri opiskelijoiden määrä ja sopivien työpaikkojen vähäi-

syys. On myös huomioitava, että tulot lasketaan bruttotuloista, ei siis käteen jäävästä nettotulosta.

Valtioneuvosto määrää vuosittain ruokakunnan koon mukaan *omaisuuden* määrän, jonka ylittävistä määrät lasketaan tuloa. Tällöin ruokakunnan omassa käytössä olevaa asuntoa ei oteta huomioon. Pysyviin kuukausituloihin lisätään 15 % kuukautta kohden lasketusta ruokakuntaan kuuluvien yhteenlasketusta omaisuudesta, joka ylittää valtioneuvoston vahvistaman määrän. Velat vähennetään omaisuuden määrästä. Suuri osa yleistä asumistukea saavista opiskelijoista alittaa kyseiset omaisuusrajat, eikä niillä ole merkitystä tuen suuruuteen.

Yleisessä asumistuessa on nähty olevan monia puutteita; sen määräytymisperusteiden monimutkaisuus ja moninaisuus saavat kritiikkiä osakseen. Samoin tulojen arviointi ja viitejakso (pysyvyys) sekä mahdolliset *takaisinperintäongelmat*, jotka johtuvat usein monimutkaisuudesta. (Tanninen & Hirvonen 1998, 94-95.) Syytä on viranomaisissa, koska asumistukipäätökset ruuhkautuvat sekä siinä, että hakijat eivät ilmoita ajoissa, jos ollenkaan asumistukeen vaikuttavista muutoksista. Vastuu tuen oikeellisuudesta sysätään herkästi viranomaisille, mutta ei ymmärretä omaa vastuuta. Kelan vuonna 1998 poliisi- ja syyttäjäviranomaisille ilmoittamista *väärinkäytöstapauksista* yleinen asumistuki edusti noin 16 prosenttia. Omien työ- tai vuokratulojen salaaminen oli syynä 44 prosentissa, avopuolison olemassaolo ja hänen tulojensa salaaminen oli syynä 13 prosentissa, puolison tulojen salaaminen tai ilmoittaminen väärin oli syynä 12 prosentissa, kahdeksassa prosentissa asumistuen saaja ei asunut lainkaan asunnossa ja viidessä prosentissa asumiskustannuksia ei ollut tai ne oli ilmoitettu väärin. (Valpola 1999, 41-42.)

3.2 Opiskelijoiden asumisongelma - miksi erillisjärjestelmään?

Opiskelijoilla on ollut ja on edelleen vaikeuksia löytää kohtuuhintainen asunto itselleen opiskeluajaksi. Valtio omalta osaltaan pyrkii auttamaan opiskelijoita mm. lainoittamalla opiskelija-asuntoja sekä maksamalla opiskelijoiden asumislisää ja yleistä asumistukea.

Opiskelijamäärien nopea kasvu ja uusien korkeakoulujen perustaminen 1960-luvun lopulla johtivat *opiskelija-asuntojärjestelmän* syntymiseen. Tätä ennen pääosa opiskelijoista asui ali-

vuokralaisena. Korkeakouluopiskelijoille oli ollut vähäisessä määrin tarjolla asuntoja ylioppilaskunnan ja osakunnan toimesta, samoin ammatillisissa oppilaitoksissa opiskeleville oppilaitosten ylläpitämänä. Vuoden 1966 asuntotuotantolakiin (247/66) kirjattiin opiskelija-asuntotuotannon lainoittamiseen osoitettavaksi vähintään 10 miljoonaa markkaa vuosittain. (Haverinen 1998, 74.)

Opiskelijajärjestöt ja opiskelija-asuntoyhteisöt hyväksyivät viisi periaatetta liittyen opiskelija-asuntojen suunnitteluun ja rakentamiseen, jotka ovat pääosiltaan edelleen voimassa ja poikkeavat eurooppalaisesta käytännöstä.

1. Opiskelijajärjestöt tai kunta perustavat kullekin alueelle vain yhden opiskelija-asuntosäätiön tai -yhtiön.
2. Valtio vastaa pääosin opiskelija-asuntotuotannon lainoittamisesta.
3. Rakennetaan ns. normaaleja asuntoja, ei asuntoloita.
4. Vältetään kampusten rakentaminen sijoittamalla opiskelija-asunnot osaksi normaalia asutusta.
5. Opiskelija-asuntoloihin voivat hakea kaikki peruskoulun jälkeisissä oppilaitoksissa opiskelevat. (Tietoja ja tilastoja opiskelija-asumisesta Suomesta vuosi 1998, 11; Haverinen 1998, 74.)

Opiskelija-asuntotuotannon lainoittamista perusteltiin sillä, että sen avulla voidaan luoda kaikista yhteiskuntaluokista oleville yhtäläiset edellytykset aloittaa korkeakouluopinnot sekä toisaalta parantaa jo aikaisemmin opintonsa aloittaneiden taloudellisia ja sosiaalisia olosuhteita. Tämä kaikki tulisi vaikuttamaan maan kilpailukykyyn. (Lempinen 1998, 52.) Opiskelijoiden asuntotuotannosta huolehtimisen katsottiin kuuluvan osaksi valtion lainoittamaa asuntotuotantoa, mutta toisaalta koulutuspoliittisten ratkaisujen tuli ohjata asuntotuotantoa. Opiskelija-asuntoyhteisöt ja kunnat eivät joutuneet kilpailutilanteeseen määrärahoista, koska ne olivat irrallaan kunnille myönnettävistä rahoista. Kunnat hyötyivät opiskelija-asuntoloiden rakentamisesta, koska se helpotti asuntotilannetta ja toi työtä. Opiskelija-asuntoyhteisöt hyötyivät puolestaan siitä, kun kunnat kilpailivat oppilaitoksista osoittaen tontteja ja muuta tukea opiskelija-asuntotuotannolle. (Haverinen 1998, 94.) Opiskelija-asuntojen uustuotanto ja perusparannukset rahoitetaan valtion sosiaaliseen vuokra-asunto-tuotantoon tarkoitetuilla aravalainoilla ja joitakin myös valtion korkotukilainoituksella. Yleensä aravalainahakemuksia

opiskelija-asuntoihin on paljon enemmän kuin Valtion asuntorahasto pystyy lainoittamaan. Vuonna 1998 rahoitusta oli varattu 200 miljoonaa markkaa. Tavoitteena on, että puolet vuokra-asuntoa tarvitsevista opiskelijoista voisi saada opiskelija-asunnon. (Tietoja ja tilastoja opiskelija-asumisesta Suomesta vuosi 1998, 19-23.)

Opiskelija-asumisen kytkeminen koulutuspolitiikan toteuttamiseen koko maan tasolla ja opiskelija-asumisen tasapuolinen kehittäminen ympäri maata on taattu suomalaisen järjestelmän avulla (Haverinen 1998, 127). Opiskelija-asuntoja on rakennettu noin 100 000 opiskelijalle ja heidän perheenjäsenelleen, joten järjestelmä on ollut varsin onnistunut (emt., 128). Siitäkin huolimatta opiskelija-asuntojen kysyntä on jatkanut kasvuaan 1990-luvun puolivälistä alkaen. Syynä tähän on vapailta markkinoilta vuokrattavien asuntojen puute ja asumiskustannusten nousu, vanhempien luona asuvien opiskelijoiden määrän vähentyminen ja opiskelijoiden määrän kasvu. Opiskelija-asunnoissa asuminen on keskimäärin halvempaa kuin vapailla markkinoilla. Opiskelijamäärien lisääntyessä opiskelija-asuntojen määrä ei ole lisääntynyt riittävästi. Kasvukeskusten pienistä vuokra-asunnoista opiskelijat kilpailevat muun väestön kanssa.

Opintokustannusten alentamiseksi laajennettiin asumistukilain (408/75) soveltamisalaa niin, että valtion osalainoittamissa ja eräissä muissa opiskelija-asuntoloissa asuvat opiskelijat voivat saada asumistukea. Asumistuen suuruus määräytyi todellisten asumismenojen ja kunnallisverotuksessa määrättyjen veroäyrien perusteella. Opiskelijalle jäi maksettavaksi alhaisimmillaan joko 80 mk/kk tai 43 mk/kk riippuen siitä oliko asuntona huone vai osa siitä. (Opintotuen kehittämistoimikunnan mietintö 1977, 6-7.)

Opiskelijoiden muita suurempi asuntojen vaihto *ruuhkautti kuntien asumistukiviranomaiset* ja heinäkuun 1977 alusta lukien yksinäiset opiskelijat siirtyivät opintotuen **asumislisän** piiriin. *Uuden järjestelmän luominen, opintotukijärjestelmään liittyvä asumismenoja tukeva asumis-* *lisä, palveli myös opintotuen kehittämistä.* Asumislisää myönnettiin aluksi opiskelija-asunnoissa asuville korotettuna ja muille opintoasteen mukainen markkamäärä. (Opiskelija-asumistukityöryhmän mietintö 1995, 9). Vuonna 1982 asumislisä laajeni koskemaan perheellistä opiskelijaa, joka opiskelun takia joutuu asumaan erillään perheestään. Perheettömät opiskelijat, yksinäiset ja avoparit saivat asumislisää, kunnes vuonna 1987 yleinen asumistuki laajeni

koskemaan kaikkia väestöryhmiä ja asuntoja. Tästä seurasi se, että vain yhden henkilön ruokakunnat jäivät asumislisän piiriin (mt., 9-10.) Tällöin ainoastaan yksin omistusasunnossaan asuvat opiskelijat jäivät tukien ulkopuolelle (Asumistuen kehittämistarpeet 1989, 36-37).

Opiskelijoiden asumisen tukeminen siirrettiin vuonna 1994 Kansaneläkelaitoksen vastuulle ja näin ollen yhdenmukaisen myöntämistoiminnan edellytykset ovat parantuneet (Opintotuen asumislisän ja asumistuen yhteensovitus 1998, 2). Opiskelijoiden eriarvoisuus johtuu pitkälti siitä, että he saavat asumiseensa tukea kahden eri järjestelmän kautta. Opiskelijan kuuluminen joko yleisen asumistuen tai opiskelijan asumislisän piiriin riippuu perhesuhteista ja asumismuodosta. 1.5.2000 alkoi vuoden siirtymävaihe, jonka aikana kaikki lapsettomat ja/tai vuokralla-asuvat opiskelijat siirtyvät asumislisän piiriin.

Opintotuki koostuu opintorahasta tai aikuisopintorahasta, asumislisästä ja valtion takaamasta opintolainasta. Asumislisän tarkoituksena on korvata opiskeluajan asumiskustannuksia. Sen saaminen edellyttää opintojen päätoimisuutta ja edistymistä opinnoissa sekä taloudellisen tuen tarvetta. Asumismenoina huomioidaan vuokra, käyttövästike sekä vuokrasopimuksen mukainen kiinteä vesi-, sähkö- ja kalustemaksu. Asumislisän määrä on 1.5.2000 alkaen 80 prosenttia 200 - 1275 markan vuokrasta, joten asumislisää voi saada 160 -1020 markkaa kuukaudessa. (Opintotuki 2000.) Vuokratotto 1275 markkaa, jonka ylittävältä osalta asumismenoja ei oteta lainkaan huomioon, on nykyisellä vuokratasolla liian alhainen. Lähes ainoastaan opiskelija-asuntoloiden vuokrat voivat olla näin matalia. Opiskelijalle itselleen jäävä maksuosuus asumiskustannuksista on monesti suurempi kuin yleistä asumistukea saavilla ja eriarvoisuutta lisää myös se ettei asumislisää voi saada kuin opiskelukuukausilta. Toisin sanoen opiskelijalla on oltava oikeus kesällä opintotukeen, mikäli aikoo saada myös opintotuen asumislisää kesällä.

Asumislisä on muita alhaisempi, enintään 350 mk/kk, mikäli opiskelija on vuokrannut asuntonsa vanhemmiltaan tai jos se on vanhemman omistama. Kansan- tai urheiluopiston maksullisella linjalla opiskelevan, oppilaitoksen asuntolassa opiskelevan asumislisä on 350 mk/kk ja ulkomailla opiskelevan 1075 mk/kk, lukuunottamatta eräitä alhaisen vuokratason maita. Toisella asteella opiskelevan perheettömän alle 18-vuotiaan vanhempien tulot huomioidaan. (Opintotuki 1999-2000.) Muiden opiskelijoiden osalta vanhempien tulot ja varallisuus eivät

enää nykyisin vaikuta. Opiskelijan omat veronalaiset tulot, toimeentulon turvaamiseksi tarkoitettut verottomat apurahat ja ulkomailta saadut tulot huomioidaan koko vuodelta (Opintotuen koulutusohje 1998, 8). Samana vuonna ennen opintojen aloittamiskuukautta ansaitut tai opintojen päättymiskuukauden jälkeiset tulot eivät yleensä vaikuta vuositulorajaan (Opintotuen asumislisän ja asumistuen yhteensovitus 1998, 4).

Asumislisäjärjestelmää on kehitetty siten, että asumislisä on tullut täysin vuokrasta riippuvaiseksi, eikä se ota huomioon asumismenoja, jotka ylittävät 1275 mk/kk. Tukiprosentti on vaihdellut viimeisen kymmenen vuoden aikana 75 prosentista 67 prosenttiin ja toukokuusta 2000 alkaen 80 prosenttiin. Tulot ovat vaikuttaneet asumislisään eri tavoin viime vuosikymmeninä, ennen vuoden 1998 vuositulorajamallin käyttöön ottoa. Asumislisää vähennettiin sitä ennen kutakin 2400 mk:n tuloja ylittävää jokaista täyttä 300 markkaa kohden 10 prosentilla (Susila 1995, 41). Myös vanhempien tulojen vaikutusta on lievennetty alentamalla opiskelijan ikärajaa ja varallisuuden ja puolison tulojen vaikutus on poistettu (Opiskelija-asumistukityöryhmän mietintö 1995,10). Nykyisin alle 18-vuotiaan perheettömän muussa kuin korkeakoulussa opiskelevan asumislisään vaikuttavat vanhempien tulot, tuloraja on 162 000 mk vuodessa. Puolison tulojen vaikutus on astunut uudelleen voimaan vuoden 2000 uudistuksen myötä. Mikäli puoliso on ansainnut viimeisimmässä vahvistetussa verotuksessa yli 90 000 markkaa asumislisää vähennetään.

1990-luvulla julkaistiin Opiskelija-asumistukityöryhmän mietintö (1995) sekä Kimmo Susilan (1995) tutkimus: Opiskelijoiden asuminen ja asumistuet. Niissä otettiin kantaa opiskelijoiden asumisen tukemisen tulevaisuuteen. Ympäristöministeriön mietinnössä päädyttiin neljään vaihtoehtoon, joiden pohjalta asumistukia voitaisiin kehittää:

- A. opiskelijoiden siirtämiseen yleisen asumistuen piiriin,
 - B. nykyisen järjestelmän kehittämiseen: asumislisän ulottaminen kesäajalle ja opintomenestyksen poistaminen tuen saamisen edellytyksenä
 - C. asumislisän kehittämiseen -> opiskelijat saman järjestelmän piiriin
 - D. asumistuen myöntämiseen opiskelija-asuntoloissa asuville kiinteistökohtaisena tukena
- Työryhmä kannatti B. vaihtoehtoa; kesäaikaisen asumistuen ulottamista kaikille opiskelijaryhmille, asumistuen saamisen irrottamista opintomenestyksestä sekä tukiprosenttien yhtäläisyyttä eri järjestelmien välillä. Tätä perusteltiin sillä, että opiskelijoiden ja muun väestön

asumista tulisi tukea samalla tavoin heidän taloudellisten edellytystensä mukaisesti. Sen vuoksi sitä tulisi maksaa ympärivuotisesti tuen tarpeen mukaan eikä sen saaminen saisi riippua opintomenestyksestä.

Susila (1995, 67-68) puolestaan kannatti kaikkien opiskelijoiden siirtoa yleisen asumistuen piiriin, koska se edistäisi hänen mielestään sekä opiskelijoiden keskinäistä että opiskelijoiden ja muiden väestöryhmien välistä yhdenvertaisuutta. Se olisi myös halvempaa kuin asumislisän ympärivuotistaminen ja se lisäisi niin opintotuen kuin muidenkin perustoimeentuloetuuksien yhteensovittamista ja kehittämistä.

Vaihtoehtoisia esityksiä on ollut monia ja ennen vuoden 2000 uudistusta voimassa ollut järjestelmä on nähty epäoikeudenmukaisena niin opiskelijoiden kesken kuin verrattaessa heitä muuhun väestöön. Vuonna 2000 toteutettava uudistus on lähimpänä ympäristöministeriön työryhmän mietinnössä ehdotettua C. vaihtoehtoa, vaikka kesätuki ei toteutunutkaan. Muiden paitsi lapsiperheiden ja omistusasunnossa asuvien opiskelijoiden siirtäminen asumislisän piiriin tulee selkeyttämään ja yhdenmukaistamaan tukijärjestelmää.

Erillisjärjestelmän luominen on perusteltua, koska opiskelijoiden tukeminen ”samalta luokulta” on järkevämpää kuin pompottelu eri viranomaisten välillä. Samalla hakemuksella ja samasta yksiköstä (Kela, Opintotukikeskus tai yliopiston opintotukilautakunta) opiskelija voi saada niin opintorahansa, -lainansa kuin asumislisänsäkin. Lapsettomat ja vuokralla-asuvat opiskelijat ovat nyt yhdenvertaisessa ja tasa-arvoisessa asemassa asumislisää saadessaan. Opiskelijan tulojen selvittäminen on helpompaa niin itselle kuin viranomaisillekin kalenterivuosittain eikä tuen hakemiskuukaudesta lukien, kuten yleisessä asumistuessa.

3.3 Yleisen asumistuen ja opiskelijoiden asumislisän vertailua

Tukiprosentin ollessa 80, kuukausitason asumistuet olivat aina vuoteen 1992 asti pitkälti samansuuruiset tyypillisillä opiskelijoiden tulojen ja asumismenojen tasoilla. Yleisen asumistuen tiukentaminen vuodesta 1993 alkaen johti siihen, että yleinen asumistuki oli pienempi alhaisella tulotasolla. Asumislisän korvausasteen laskeminen 75 prosentista 67 prosenttiin elokuussa 1995 johti asumistukien erisuuruuteen. Asumislisään vaikuttavan tulorajan laske-

minen 2400 markasta 1800 markkaan sai aikaan sen, että asumislisä oli hieman suurempi yli 2000 markan tulotasolla. Asumislisän saajan vain tukikuukausien aikana saadut veronalaiset tulot vaikuttivat tuen määrään. Mikäli opiskelija ei hakenut kesällä tukea hänen kesäajan tulojaan ei huomioitu, toisin kuin yleisen asumistuen saajilla, joiden tulot pyritään huomioimaan seuraavan kahdentoista kuukauden keskiarvotulona. Asumislisässä huomioitava korkeintaan 1275 markan asumiskustannus heikentää puolestaan asumislisän saajien asemaa asumistuen saajiin nähden. (Opiskelija-asumistukityöryhmän mietintö 1995, 14-17.)

Vuoden 1998 uudistuksen jälkeen asumislisä on enintään 350 mk/kk, jos asunto on vuokrattu vanhemmalta tai se on vanhemman omistama. Omien tulojen vaikutus opintotukeen ja sitä kautta myös asumislisään otetaan huomioon jälkikäteen verotustietojen perusteella.

(Asumiseen tukea 2000.) Vuosituloraja lasketaan sitten, että jokaista tukikuukautta (jolloin opiskelija ottaa opintotuen ja/tai asumislisän) kohden tuloa voi olla 3 000 markkaa ja jokaista tuetonta kuukautta kohden 9 000 markkaa. Vuositulorajan mukaisen tulon voi ansaita kalenterivuoden aikana.

Näiden kahden järjestelmän ulkopuolelle jää joitakin opiskelijoita. Riittämättömät opintosuoritukset pudottavat opiskelijoita asumislisän piiristä. Samoin alle 18-vuotiaat osasuunnossa vuokralla asuvat opiskelijat jäävät ilman tukea. (Opintotuen asumislisän ja asumistuen yhteensovitus 1998, 9.) On myös pariskuntia, joista vain toinen opiskelee. Tällöin työssä käyvän puolison tulot voivat olla niin suuret ettei asumistukeen ole oikeutta. Vuoden 2000 uudistus tuo näille ryhmille osittain helpotusta, siitä enemmän luvussa 5.

Asumistukeen ja -lisään tulee yhdenmukainen tukiprosentti, kun opinto- ja asumistukilaki muuttuvat 1.5.2000 lähtien. Asumislisään jää voimaan 1275 markan vuokratto, mutta yleisessä asumistuessa huomioidaan Jyväskylän tapauksessa korkeintaan 1783 markkaa kuussa asumiskustannuksia. Tämä tarkoittaa sitä, että työmarkkinatukea saava henkilö saa täyden mahdollisen tuen (80 %), mikäli asumiskustannukset eivät ylitä 1783 markkaa kuussa. Sen sijaan opiskelija joutuu vastaamaan itse yli 1275 markan asumiskustannuksistaan. Onko tämä oikein? Siihen löytynee niin monta kantaa kuin on kannanottajaakin.

1990-luvun laman myötä asuntojen tuotantoon vaikuttavaa politiikkaa on suunnattu entistä markkinaohjautuvammaksi. Asuntokulutuksen puolella on toteutettu säästöpolitiikkaa asumistuen leikkausten kautta. Vuonna 1995 asumistuessa oli 300 miljoonan markan säästövelvoite, vuonna 1996 tuen kriteereitä tiukennettiin edelleen 250 miljoonalla markalla. Vuonna 1997 oli nollavuosi ja vuonna 1998 oli asumistuen ja toimeentulotuen yhteensovitus sekä varovainen kehittämislinja, jonka mukaisesti asumistuen tasokorotuksiin ja puutteiden korjaamiseen sijoitettiin 300 miljoonaa markkaa sekä vuonna 1998 että 1999 (Tanninen & Hirvonen 1998, 14.) Asumistukea siis leikattiin 1990-luvulla viisi kertaa ja niiden rakenteelliset säästöt nousivat nettomääräisesti yli miljardiin markkaan. Nämä leikkaukset ja tulojen putoaminen saivat aikaan sen, että vuokralla-asuvien asumistukea saavien ruokakuntien asumismenot nousivat vajaasta 18 prosentista yli 30 prosenttiin bruttotuloista maaliskuun 1993 ja joulukuun 1996 välisellä ajalla. (Karisto ym. 1999, 325.) Parannusta toi vuoden 1998 uudistus, jolloin pienituloisten perusomavastuu putosi ja tuki nousi. Tuet ovat jääneet jälkeen asuntomarkkinoiden todellisesta vuokratasosta. Normit, joilla tukia myönnetään eivät vastaa yleistä vuokratasoa pääkaupunkiseudulla ja kasvukeskuksissa ja näin ollen asumiskustannusten osuus tuloista nousee. Poliittiset päätöksentekijät vuosittain ratkaisevat asumistuen määräytymisperusteet, joilla tukea myönnetään. Viime vuosina ei ole löytynyt poliittista tahtoa nostaa normeja.

Taulukko 2. Asumistukijärjestelmien määräytymisperusteiden vertailua

	Yleinen asumistuki	Opintotuen asumislisä
<i>Tulot</i>	Ruokakunnan pysyväksi katsotut kuukausitulot	Vuosituloraja (tukikuukausi 3000 mk, tueton 9000 mk) Puolison vuositulot, mikäli ylittävät 90 000 mk (alk. 1.5.00)
<i>Varallisuus</i>	Valtioneuvoston vuosittain vahvistama määrä (ylityksestä 15 % jaettuna 12)	Ei vaikusta
<i>Asumismenot</i>	Enimmäisasumismenot neliötä kohti	Enimmäisasumismenot kokonaisuutena (1275 mk/kk)
<i>Henkilöluku</i>	Vaikuttaa enimmäispinta-alaan ja omavastuuseen	Vain yhden henkilön ruokakuntia

<i>Pinta-ala</i>	Enimmäispinta-ala jaettu- na asukasluvulla	Ei vaikutusta
<i>Asunnon ikä</i>	Vaikuttaa hyväksyttäviin enimmäisasumismenoihin	Ei vaikutusta
<i>Sijainti</i>	Vaikuttaa enimmäisasumis- menoihin ja omavastuuseen (kolme kuntaryhmää)	Ei vaikutusta
<i>Omavastuuosuus</i>	Prosentuaalinen (80%) ja perusomavastuu	Prosentuaalinen 80 % (alk. 01.05.00) aik. 67 %
<i>Muut tekijät</i>		Opintomenestys

Yleinen asumistuki sisältää asuntopoliittisia elementtejä perustamalla sosiaalipoliittisesti väärittyvän tulo- ja varallisuusharkinnan ohella asumismenojen huomioonottamiseen, tilantarpeeseen ja pyrkimykseen pitää asuntokanta tehokkaassa käytössä. Omavastuumenettelyn avulla pyritään välttämään asumistuen vuokria korottavaa vaikutusta. (Arajärvi 1997, 135.)

(Toisessa kuntaryhmässä, johon Jyväskylä kuuluu, vuonna 2000 perusomavastuuosuus *yhden henkilön ruokakunnalla* on 0 markkaa, mikäli tulot ovat enintään 2700 mk/kk ja neliövuokra 48,20 mk. Tulojen ja neliövuokran noustessa omavastuuosuus kasvaa. Vielä 6800 markkaa kuukaudessa ansaitsevalla on mahdollisuus tukeen, mikäli asumismenot ovat vähintään 1783 mk. Korkeammilla tuloilla tukea ei makseta. Hyväksyttävä enimmäispinta-ala on 37 neliömetriä, tämän yli menevät neliöt jäävät täysin itselle maksettaviksi. *Kahden henkilön ruokakunnan* perusomavastuuosuus on 0 markkaa, mikäli bruttokuukausitulot ovat enintään 3100 markkaa ja neliövuokra 45,90 mk. Tukea voi vielä saada, mikäli tulot ovat korkeintaan 9300 markkaa ja asumiskustannukset vähintään 2616 markkaa. Tuettava asunnon pinta-ala on 57 neliömetriä. (Asumiseen tukea 2000.))

Omaisusraja on yhden henkilön ruokakunnalla 75 000 mk, kahden henkilön ruokakunnassa 87 500 mk jne. Mikäli netto-omaisuus ylittää kyseiset rajat niin pysyviin kuukausituloihin lisätään ylittävistä osasta 15 prosenttia jaettuna 12:lla. Sijaintikunnalla ja asunnon iällä on myös omat vaikutuksensa yleisessä asumistuessa. (Asumiseen tukea 2000.) Valtio pyrkii tu-

kemaan näillä kriteereillä pienituloisten kohtuullista asumistasoa kaikin puolin, tuessa huomioidaan kohtuullinen asunnon neliömäärä, vuokra, ikä sekä asunnon sijaintikunta. Kun kyseessä on osa-asunto, ruokakunnan hallinnassa on vain osa asunnosta, esimerkiksi kaksi tyttöä tai poikaa asuvat yhdessä, niin silloin asunnon iällä tai rakennusvuodella ei ole merkitystä. Tällöin huomioidaan kummaltakin erikseen asumismenoja enintään 1258 mk/kk, josta seuraa tukea 1006 mk/kk/henkilö.

Opintotuen asumislisä eroaa edellisestä vuositulorajamallin, huomioon otettavien enimmäis-asumiskustannusten ja opintomenestyskriteereiden osalta, varallisuudella (paitsi pääomatuilloilla), asunnon koolla, iällä tai sijainnilla ei ole merkitystä. Tämä on melko yksinkertainen tukimuoto niin tuen hakijalle kuin sen myöntäjätahollekin. Asumislisän saajan on itse pidettävä huoli etteivät tulot ylitä vuositulomallin mukaista rajaa. Tuensaajan vastuullistaminen on myönteinen kehityspiirre sosiaaliturvaa uudistettaessa, vaikka se voikin aiheuttaa ensimmäisenä vuotena paljon takaisinperintöjä ja väärinkäsityksiä. Ne kuitenkin oletettavasti tulevat vähenemään vuosien kuluessa.

3.4. Asumistuen hyväksyttävyyys

Kansalaisten mielipiteitä eri sosiaaliturvan etuuksia kohtaan on tutkittu jo muutaman vuosikymmenen ajan. Asumistuki on yleensä saanut niissä vähiten kannatusta tarveharkintaisena ja huono-osaisimmille kohdistuvana tukimuotona.

Turun yliopistossa sosiaalipolitiikan laitoksella kartoitettiin vuosina 1992-93 kansalaisten mielipiteitä julkisen sektorin leikkauksista ja sosiaalipolitiikan tulevasta suunnasta. Mielipidettä kysyttiin liittyen seuraaviin kuuteen etuuteen: eläkkeet, sairausvakuutus, lapsilisät, *asumistuki*, työttömyysturva ja toimeentulotuki. Tarveharkintaa haluttiin lisätä kaikkiin näihin etuuksiin. Eniten sitä kuitenkin kannatettiin jo tälläkin hetkellä tarveharkintaisina myönnettäviin asumistukeen ja toimeentulotukeen. Noin 70 prosenttia vastaajista halusi lisätä tarveharkintaisuutta näihin etuuksiin, tosin työntekijät hieman muita ryhmiä vähemmän. (Kangas 1994.) Keskiluokka kannattaa ansiosidonnaisia etuuksia, joista se pääsee itse osalliseksi, kun taas työväestö puolustaa laajaa perusturvaa. Kyselyn ajankohtana Suomi oli jo syöksynyt kohti suurta lamaa ja työttömien määrä oli korkeimmillaan. Se on vaikuttanut kyselyn tulokseen.

Tampereen yliopisto osallistui keväällä 1995 tutkimukseen, jossa tutkittiin mm. hyvinvointivaltiota koskevia mielipiteitä ja niiden vaihtelua taloudellista ja kulttuurista pääomaa kuvaavien muuttujien avulla. Tarveharkinnan lisäämistä kuvasi parhaiten ikä, iän myötä konservatiivisuus lisääntyy. Työvoiman ulkopuolella olevat kannattivat enemmän tarveharkintaa kuin työelämään osallistuvat, samoin vähiten kulttuurista pääomaa omaavat. Puoluepoliittisella ideologialla ei sen sijaan ollut merkitystä mielipiteelle, kuinka hyvinvointivaltion etuuksia jaetaan. (Sihvo 1997.) Puoluekanta on menettänyt merkitystään selitettäessä mielipiteiden vaihtelua, koska ns. liikkuvien äänestäjien määrä on lisääntynyt sekä ihmisten kiinnostus ja osallistuminen puoluepolitiikkaan on vähentynyt, samoin samaistuminen puolueisiin (Sihvo & Uusitalo 1993, 25). Vaikka yleisesti ottaen kannatetaankin hyvinvointivaltiota niin jotkut sosiaalietuudet ja -palvelut ovat enemmän kritiikin kohteena kuin toiset. Ne ovat yleensä sellaisia, jotka hyödyttävät niitä, joiden ei oleteta tarvitsevan tai ansaitsevan niitä. (Ringen 1987, 61.)

Tarkasteltaessa väestön halukkuutta rahoittaa kansaneläkettä, työttömyysvakuutusta, lapsilisiä, asumistukea ja sairausvakuutusta vuosina 1975-97 ainoastaan vuosina 1994 ja 1995 työttömyysturvaan ja *asumistukeen* ei ole haluttu lisätä rahaa, muulloin on kannatettu rahoituksen lisäämistä eri etuuksiin. (Forma 1998, 48-49.) Toimeentulotuen, työttömyysturvaetuksien ja asumistuen rahoittamiseen suhtaudutaan nihkeämmin. Tällöin henkilön nähdään elävän toisten kustannuksella tekemättä sen hyväksi mitään. Myös näihin etuuksiin liittyvät väärinkäytökset ovat olleet vilkkaan julkisen keskustelun kohteena. Rahoitukseen liittyen on kuitenkin huomattava, että asumistuen tason ja siten myös saajamäärän määrittelyssä on kyse siitä, missä määrin sitoudutaan turvaamaan suojan tarve perustarpeena ja voidaanko oikeus asuntoon pitää eräänlaisena subjektiivisena ”kansalaisoikeutena”. Pohjoismaissa on sitouduttu siihen, että ketään ei jätetä kadulle. (Tanninen & Hirvonen 1998, 100.)

Forman (1999) mukaan suomalaiset rikkaat ovat huomattavasti vähemmän solidaarisia kuin väestö keskimäärin, mutta siltikin he ovat yhtä solidaarisia kuin liberalististen (Yhdysvallat, Australia) maiden köyhät. Tarkasteltaessa halukkuutta rahoittaa soliaaliturvaa neljän eri tulonsiirron: lapsilisien, työttömyyskorvauksien, toimeentulotuen ja *asumistuen* avulla kolmessa eri ryhmässä: yksinhuoltajat, pienituloiset ja suurituloiset vuosina 1990-1997 voidaan huoma-

ta, että jopa suurituloistenkin kohdalla viimeisimmän parin vuoden tiedot viittaavat lisääntyvään halukkuuteen rahoittaa ko. etuuksia. Asumistuen kohdalla erot ovat kuitenkin kasvaneet tarkasteluvälillä, vaikka suurituloisten halukkuus rahoittaa asumisen tukemista onkin parantunut. Ainoastaan toimeentulotukea ja työttömyyskorvausta koskevat mielipiteet ovat palautuneet lamaa edeltävällä tasolle tarkasteltaessa sosiaaliturvan rahoitusta. (mt.)

Jo 1960-luvulla köyhempien kansalaisten asumisen tukemiseen suhtauduttiin kielteisemmin kuin valtiolle kalliimpiin hyväosaisten omistusasuntojen verohuojennuksiin. Tämä suhtautuminen on edelleen vallassa. Sen sai kokea myös toinen valtiovarainministeri Suvi-Anne Siimes ehdottaessaan kesällä 1999 asuntolainojen korkovähennyksen poistamista kaikilta muilta paitsi ensiasunnon ostajilta. Ehdotusta vastustettiin niin puolueiden kuin kansalaistenkin piirissä kiivaasti. Korkovähennys tarkoittaa sitä, että 28 prosenttia koroista voi vähentää ansiotulosta menevästä *verosta*. Enimmäismäärä on 8 000 markkaa vuodessa. Mikäli perheellä on yksi lapsi, summaa korotetaan 2 000 markalla, mikäli lapsia on kaksi tai enemmän, korotus on 4 000 markkaa. Pääomatuloista koron voi vähentää kokonaisuudessaan. (SK 32/99.) Korkovähennyksiin kuluu vuosittain muutama miljardi markka, osuus on pienentynyt koko 1990-luvun. Tämä on yksi omistusasumista suosivan politiikan keinoista ja se hyödyttää sekä omaa että sijoitusasuntoaan maksavaa kansalaista. Tämä tukimuoto on yleensä koettu sosi- ja talouspoliittisesti vaikeimmiksi perusteltavaksi, koska se painottuu keski- ja hyvätuloisille, pyrkii valumaan hintoihin ja voimistamaan asuntomarkkinoiden suhdannevaihteluja (Asuntopoliittisten tukien kestävä kehittäminen 1999, 61-62).

4. JYVÄSKYLÄSSÄ OPISKELEVIEN ASUMISEN TUKI VUONNA 1998

Tässä kappaleessa tarkastelen Jyväskylässä opiskelevien asumisen tukemista joulukuussa 1998- helmikuussa -99. Olen saanut tätä varten Kelan tilastoryhmältä käyttööni kahdenlaisia tilastoja koskien yleistä asumistukea ja opiskelijoiden asumislisää. Tarkastelen ruokakunnan asumismenoja, tuloja ja saamaa tukea. Vertaan joitakin lukuja koko maan tilanteeseen tai Helsingin yliopistossa opiskelevien vastaaviin. Pyrin tuomaan esille yleistä asumistukea tai asumislisää saavien yhtäläisyyksiä ja eroja niin ryhmien välillä kuin sisällä. Aineiston hankaluutena on se, että tilastot ovat ”ajettu” kahdesta eri järjestelmästä. Nämä järjestelmät poikkeavat toisistaan, koska niihin tilastoidaan osittain eria asioita. Asumislisän saajien tuloja ei

esimerkiksi tilastoida. Vasta verotuksen vahvistuttua tehdään tilastoajo, jossa ”kiinnijää-vät” tukea liian monta kuukautta nostaneet.

Jyväskylässä yleistä asumistukea sai joulukuussa 1998 yhteensä 3536 ruokakuntaa, joissa joko hakija ja/tai puoliso on opiskelija. Jyväskylän kaupungin alueella kaikista asumistuen saajista opiskelijatalouksien osuus on 46 %. Keski-Suomessa vastaava osuus on 32 % ja koko maassa 23 % (KSML 01.02.2000). Kaupungissa on suhteellisen paljon opiskelijapariskuntia ja osa-asuntoja, joissa asutaan kaverin kanssa.

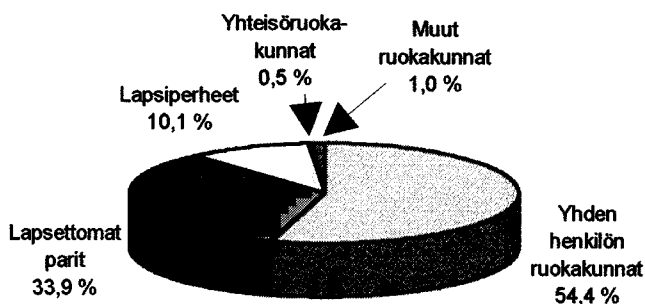
Taulukko 3.

Yleistä asumistukea saaneet opiskelijaruokakunnat (hakija tai puoliso on opiskelija)
Jyväskylässä ruokakuntatyyppin ja asuntotyypin mukaan joulukuussa 1998

Ruokakuntatyyppi	Asunnot yhteensä	Vuokra-asunnot yht.	Vuokra-asunnot	Alivuokralaisasunnot	Omistus-asunnot yht.	Osake-asunnot	Omakotitalot
Yhden henkilön ruokakunnat	1925	1887	1826	61	38	37	1
Lapsettomat parit	1200	1191	1190	1	9	9	
Lapsiperheet	357	346	346		11	9	2
Yhteisöruokakunnat	18	18	18				
Muut ruokakunnat	36	36	36				
Ruokakunnat yhteensä	3536	3478	3416	62	58	55	3

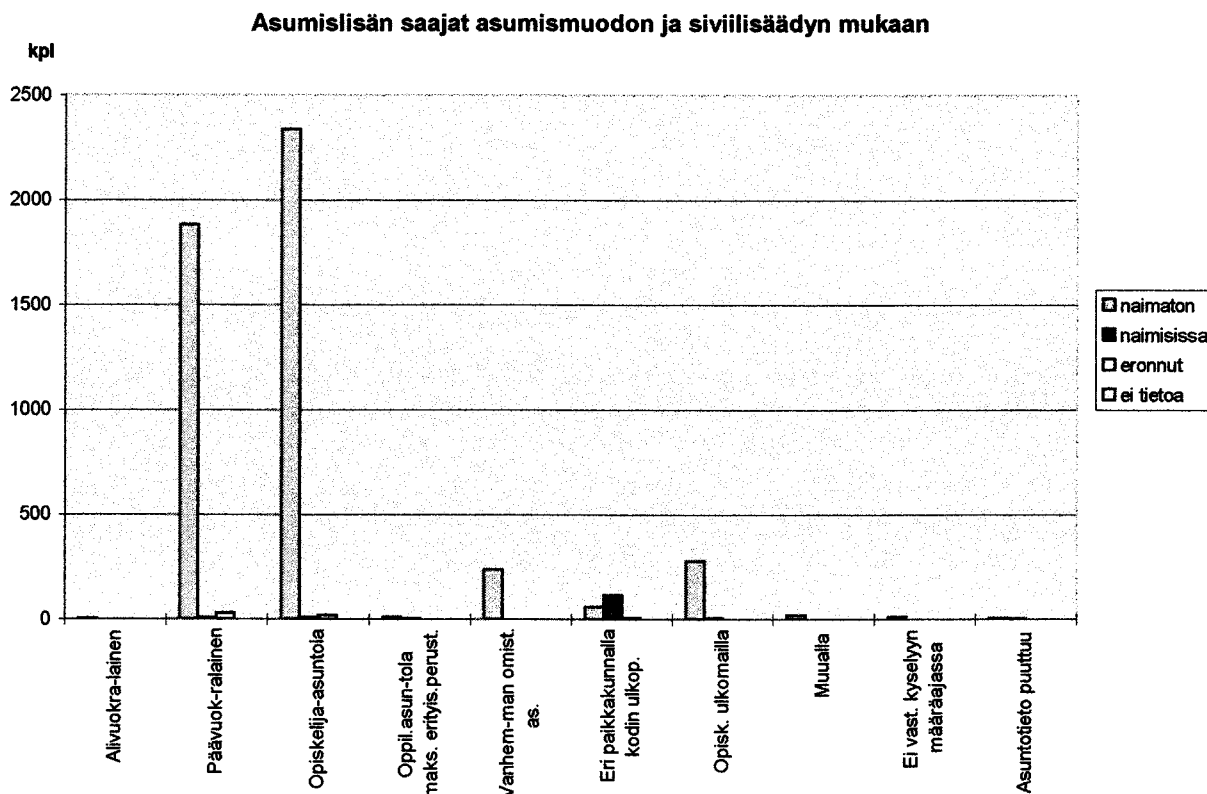
*yhden henkilön ruokakunta tarkoittaa osa-asunnossa asuvaa

Ruokakuntatyyppit asunnot yhteensä



Kuvio 1.

Asumislisää saavia opiskelijoita oli Jyväskylässä (kunta oppilaitoksen kunnan mukainen) 5037 helmikuussa 1999.



Kuvio 2.

Kahden eri järjestelmän kautta asumiseensa tukea saavista ruokakunnista 89 prosenttia asuu *vuokra-asunnoissa* joko yksityisiltä markkinoilta vuokraamassaan tai opiskelija-asunnoissa. Muiden asumismuotojen merkitys on selvästi vähäisempää, niissä asuu yhteensä vain 11 prosenttia. Tässä tutkimuksessa ei voida huomioida niitä opiskelijoita, jotka asuvat vanhempiensa luona tai eivät saa lainkaan asumiseensa tukea syystä tai toisesta. Tuen saajista 28 prosenttia asuu *solussa* erillisellä vuokrasopimuksella säätiön tai muun vastaavan opiskelija-asuntolassa, 22 prosenttia asuu yksin *päävuokralaisena* ja samoin *osa-asunnossa tai yhteisöruokakunnassa*. Perheellisiä ruokakuntia, (joista hakija tai puoliso on opiskelija) on noin 18 prosenttia. Omistusasuntojen määrä on kaikenkaikkiaan hyvin vähäinen, reilusti alle prosentin tuen saajista.

Helsingin yliopistossa vuonna 1996 tai aiemmin opintonsa aloittaneiden asumista tarkasteltaessa keväällä 1999 vanhempansa luona asui 4 %, opiskelija-asunnossa 30 %, yleisessä vuokra-asunnossa 27 % ja omassa/suvun omistamassa asunnossa 33 % . Vuoden 1997 tutkimukseen verrattuna suurin siirtymä oli tapahtunut yleisestä vuokra-asunnosta (44 % -> 27 %) luokkaan oma/suvun asunto (17 % -> 33 %). (Yesilova 1999, 26.) Karkeasti ottaen Jyväskylä-

lässä (tutkimuksessa huomioitu kaikki oppilaitokset) asutaan yleisessä vuokra-asunnossa yli puolet useammin kuin Helsingin yliopistossa opiskelevat asuvat. Jyväskylässä omassa/suvun omistamassa asunnossa asuu vajaa 4 %, kun taas Helsingin yliopiston opiskelijoista 33 %. Nämä luvut eivät ole suoraan verrannollisia, koska Jyväskylän luvuissa ovat kaikki Kelan tiedostoissa opiskelijoiksi luokitellut ja Helsingin luvuissa ainoastaan yliopistossa opiskelevat.

Jyväskylä verrattuna koko maahan

Opetusministeriön työryhmä on omassa muistiossaan laskenut saajamäärät, keskimääräiset tuet ja tuettavat vuokrat Suomen osalta (Opintotuen asumislisän ja asumistuen yhteensovitus 1998, 5-6).

	<i>Asumislisä</i>		
	Koko maa	Jyväskylä	%
Saajamäärä (kuukausittain)	88 000	5037	5,7
Keskimääräinen tuki	710 mk/kk	703 mk/kk	
Keskimääräinen tuettava vuokra	1 060 mk/kk	1 255 mk/kk	
	<i>Yleinen asumistuki</i>		
Saajamäärä	48 087	3 536	7,4
Keskimääräinen tuki	1 175 mk/kk	1 083 mk/kk	
Keskimääräinen tuettava vuokra	1 926 mk/kk	1 713 mk/kk	

Jyväskylässä tilastojen perusteella saadaan vajaa kymmenen markkaa vähemmän asumislisää kuin maassa keskimäärin. Keskimääräinen asumislisä on siis 703 mk/kk. Keskimääräinen tuettava vuokra 1255 mk/kk on kuitenkin lähes kaksisataa markkaa suurempi kuin maassamme keskimäärin. Jyväskylässä pienten asuntojen vuokrataso on korkea, koska niitä on tarjolla vähän kysyntäänsä nähden.

Yleistä asumistukea saavien tuki on noin 90 mk/kk vähemmän kuin maassa keskimäärin eli 1083 mk/kk. Jyväskylä kuuluu toiseen kuntaryhmään, josta seuraa hieman erilainen perusomavastuuosuus ko. tuloilla ja asumiskustannuksilla kuin muissa kuntaryhmissä. Keskimääräinen tuettava vuokra 1713 mk/kk on noin 200 markkaa alhaisempi kuin keskimäärin. Jyväskylässä on suhteellisen paljon yhden henkilön ruokakuntia, jotka saavat yleistä asumistukea toi-

sin sanoen opiskelijat vuokraavat suurempia asuntoja (esimerkiksi kaksioita) ja asuvat osasuunnossa. On vaikea sanoa, mistä tämä johtuu. Syynä voi olla pula yksioista ja/tai parempi ja ympärivuotinen tuki.

4.1. Asumismenot

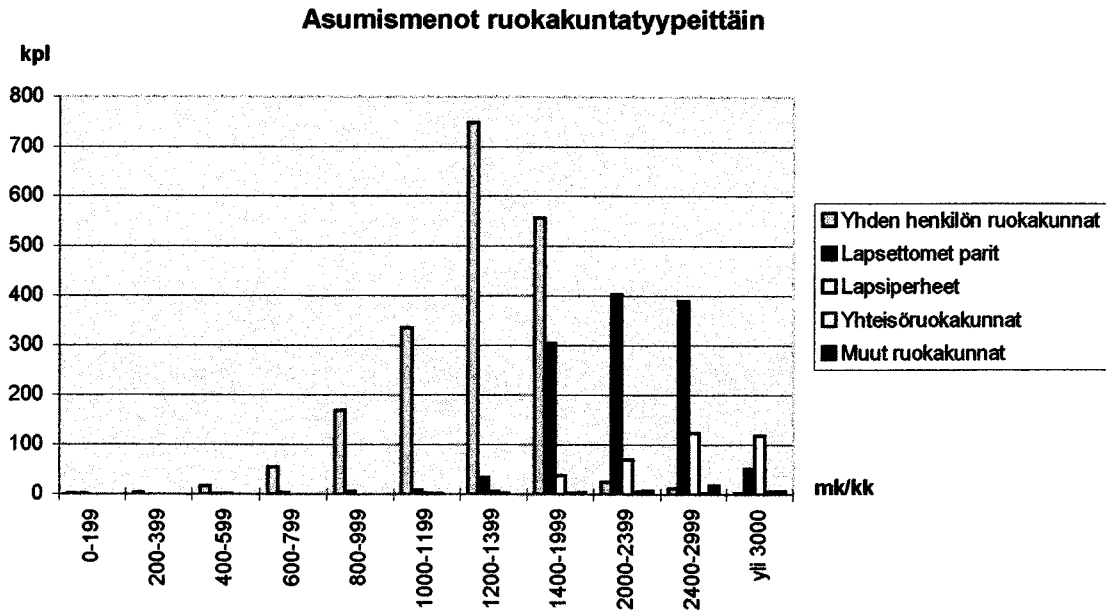
Suurin ryhmä (39 %) yleistä asumistukea saavista yhden henkilön ruokakunnista maksoi asumisestaan kuukaudessa keskimäärin 1200-1399 markkaa, seuraavaksi suurin ryhmä (29 %) maksoi 1400-1999 markkaa ja asumismenoissaan halvemmalla selviytyneitä 1000-1199 markkaa maksavia oli 17 %. Muita ryhmiä, alle 1000 markkaa tai yli 2000 markkaa maksaneita oli vain pieni ryhmä.

Lapsettomien parien asumismenot kuukaudessa keskittyivät 1400-3000 markkaan. 2000-2399 markkaa maksoi 34 % lapsettomista pareista, 2400-2999 markkaa maksoi 32 % ja alhaisemmilla kustannuksilla 1400-1999 markkaa pääsi 25 % pareista. Alle 1400 markkaa tai yli 3000 markkaa maksavia oli vain pienehkö ryhmä. Helsingin yliopistossa opiskelevien keskimääräinen vuokra on 2176 mk (Yesilova 1999, 28).

Lapsiperheiden asumismenot kuukaudessa puolestaan ylsivät keskimäärin reilusta 2000 markasta jopa yli 3000 markkaan. Muiden ruokakuntien asumismenot painottuivat samoin, tosin niiden lukumäärä on melko pieni, joten en käsittele niitä tässä sen tarkemmin.

Taulukko 4.

Yleistä asumistukea saaneet opiskelija-ruokakunnat (hakija tai puoliso on opiskelija) Jyväskylässä ruokakuntatyyppin ja asumismenojen mukaan												
	0-199	200-399	400-599	600-799	800-999	1000-1199	1200-1399	1400-1999	2000-2399	2400-2999	yli 3000	Yht.
Yhden henkilön ruokakunnat	1	4	17	56	169	335	748	557	24	12	2	1925
Lapsettomet parit	1		1	4	5	9	33	304	403	389	51	1200
Lapsiperheet			1			3	5	37	69	124	118	357
Yhteisöruokakunnat						1	2	3	5	2	5	18
Muut ruokakunnat								4	8	18	6	36
Ruokakunnat yhteensä	2	4	19	60	174	348	788	905	509	545	182	3536



Kuvio 3.

Asumislisän saajien asumismenojen jakauma on hyvin erilainen, kun verrataan opiskelija-asunnoissa asuvien ja vapailla vuokramarkkinoilla asuvien opiskelijoiden kustannuksia. Noin 66 prosentilla *opiskelija-asunnoissa* asuvilla keskimääräinen vuokra on 500-999 markkaa kuukaudessa. 20 % maksaa enemmän eli 1000-1199 markkaa.

Keski-Suomessa opintotuen asumislisän saajien keskimääräinen vuokra oli maaliskuussa 1998 korkeakouluopiskelijoilla 1225 mk ja ammatillisten oppilaitosten opiskelijoilla 1236 mk. KOAS:in eli Keski-Suomen opiskelija-asuntosäätiön kuukausivuokrat olivat 31.12.1998 soluasunnossa 659-1336 mk, opiskelijayksiön tai pienasunnon vuokra oli 1210-1576 mk sekä opiskelijaperheen (2h+k) 1724-2733 mk (Tietoja ja tilastoja opiskelija-asumisesta vuosi 1998 1999, 50-53.) Kortepohjan ylioppilaskylässä vastaavat vuokrat olivat soluasunnossa 895-1047 mk, yksiössä 824-1827 mk sekä opiskelija-perheen vuokra (2h+k) 1654-2562 mk.

Vapailla vuokramarkkinoilla asuvien opiskelijoiden asumismenot ovat jo huomattavasti korkeammat, suurin ryhmä (37 %) maksaa asumisestaan 1600-1999 markkaa kuukaudessa, joten asumislisän jälkeen on omasta pussista maksettava noin tuhat markkaa. Vielä suuremmat asumismenot on 18 prosentilla asumislisän saajista. Verrattaessa opiskelija-asuntojen keskimääräistä neliövuokraa aravavuokriin ja vapaarahotteisiin vuokra-asuntoihin, huomataan nii-

den sijoittuvan neliövuokrien väliin (Tietoja ja tilastoja opiskelija-asumisesta vuosi 1998 1999, 52).

Taulukko 5.

Jyväskylässä opiskelevat opintotuen asumislisän saajat keskimääräisen vuokran mukaan helmikuussa 1999. kunta oppilaitoksen sijaintikunnan mukainen

	vuokrajakauma mk/kk								
	alle 500	500-999	1000-1199	1200-1399	1400-1599	1600-1799	1800-1999	2000-3000	yli 3000
Opiskelija-asuntolat	3	1516	461	257	34	8	14	3	0
Muut	13	200	102	286	312	373	368	356	2
kaikki	16	1716	563	543	346	381	382	359	2

Helsingin yliopistossa opiskelevien yksinasuvien keskimääräiset asumismenot olivat keväällä 1999 opiskelija-asunnossa 1191 mk/kk, yleisessä vuokra-asunnossa 1813 mk/kk ja omassa/suvun omistamassa asunnossa 1080 mk/kk (Yesilova 1999, 28). Vastaavat keskimääräiset asumismenot olivat Jyväskylässä opiskelija-asunnossa 957 mk/kk ja yleisessä vuokra-asunnossa 1216 mk/kk. Pääkaupunkiseudulla asuminen erityisesti yleisessä vuokra-asunnossa on kallista. Vuokrat ovat todellisuudessa nousseet edelleen kummassakin kaupungissa. Jyväskylän keskustassa saa yksiöstä maksaa vuokraa jo yli 1750 mk/kk.

4.2. Tulot

Yleistä asumistukea saavien (opiskelija)ruokakuntien tuloista on mahdollista saada tilasto, koska pysyvät kuukausitulot huomioidaan laskettaessa asumistuen määrää. Asumislisän saajien on itse pidettävä huoli siitä, ettei vuosituloraja ylitä. Asumislisän saaja voi siis tienata tuetomana kuukautena 9000 markkaa ja tuellisena 3000 markkaa. Mikäli opiskelija ottaa tuen yhdeksältä kuukaudelta vuodessa, hänen veronalaiset bruttotulonsa voivat olla 9 kertaa 3000 markkaa ja 3 kertaa 9000 markkaa, yhteensä 54 000 markkaa/vuosi. Keskimäärin asumislisää saadaan yhdeksältä kuukaudelta vuodessa.

Suurin osa (83 %) yleistä asumistukea saavista yhden henkilön ruokakunnista tienaa alle 2000 markkaa kuukaudessa. Opintorahaa tai -lainaa ei huomioida tuloksi asumistuessa, ainoastaan palkka- tai pääomatulot sekä netto-omaisuus, joka ylittää valtioneuvoston asettamat rajat. Suurin osa opiskelijoista saa siis suurimman mahdollisen tuen, mikä kyseiseen asuntoon on mahdollista saada, tulot eivät vaikuta tuen määrään. Valtionveroalaisten tulojen mukaan

Jyväskylän yliopistosta löytyvät heikkotuloisimmat opiskelijat Kuvataideakatemia ja Joensuu yliopiston lisäksi. Niissä opiskelevien työssäkäynti on melko harvinaista. Työnsaanti on hankalaa omalta opiskelupaikkakunnalta, koska yliopisto on suuri sijaintipaikkakuntaansa nähden. (Suomalaiset korkeakouluopiskelijat ja nuoret tilastojen valossa vuonna 1994, 14.)

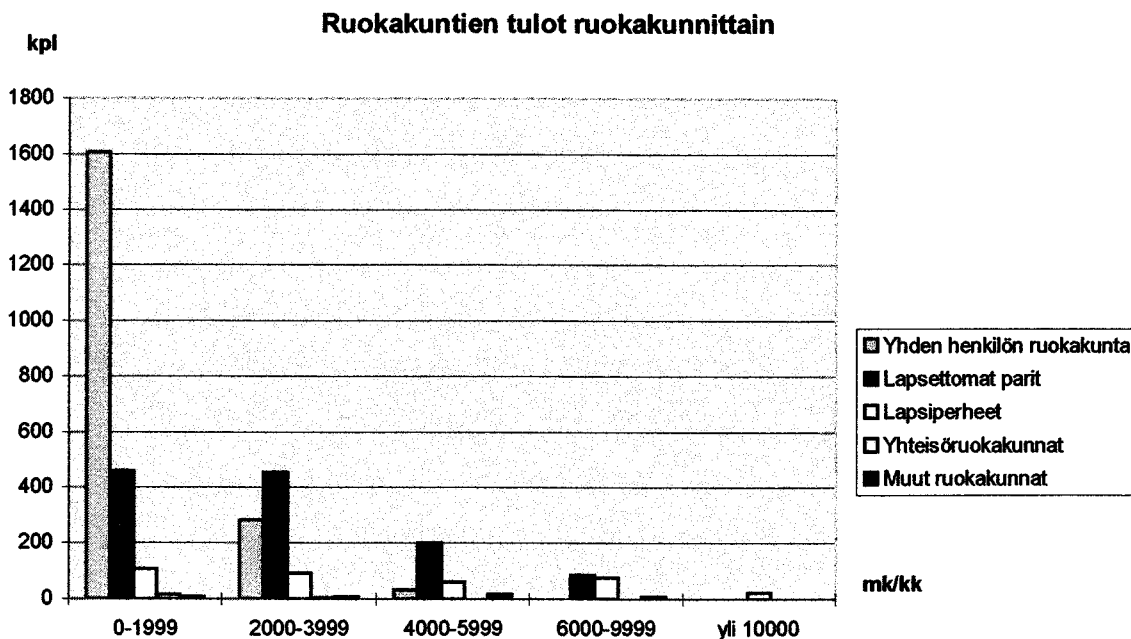
Helsingin yliopiston opiskelijoita tarkasteltaessa vuosina 1997 ja 1999 on huomattava, että ansiotöiden osuus kokonaistoimeentulosta on noussut 15 prosentista 37 prosenttiin. Yksinasuvan kokonaistoimeentulosta nettotuloja (keskimäärin 3892 mk/kk) tarkasteltaessa keväällä 1999 opintorahan suuruus oli 36 %, asumislisän osuus vain 13 %, ansiotulojen osuus 37 %, vanhempien tuen 9 % ja opintolainan 5 %. (Yesilova 1999, 22.) Vuokratason nousu ja töiden parempi saatavuus ovat osaltaan vaikuttaneet ansiotyön yleistymiseen opiskelijoiden keskuudessa.

Lapsettomien parien tilanne on lähes sama kuin yhden henkilön ruokakunnissa, 76 % pareista saa tuloja alle 4000 markkaa kuussa. Myös muiden ruokakuntatyyppien tilanne on samankaltainen. Tämän tutkimuksen ulkopuolelle jäävät opiskelijat ja pariskunnat, joiden tulot ovat niin suuret, ettei heille synny oikeutta asumistukeen tai asumismenot alittavat valtioneuvoston määrittämän rajan. Myöskään niitä, jotka eivät ole hakeneet tukea syystä tai toisesta ei voida huomioida.

Taulukko 6.

Yleistä asumistukea saaneet opiskelija-ruokakunnat (hakija tai puoliso on opiskelija)
Jyväskylässä ruokakuntatyyppin ja ruokakunnan tulojen mukaan joulukuussa 1998

Ruokakuntatyyppi	0-1999	2000-3999	4000-5999	6000-9999	yli 10000	Yht.
Yhden henkilön ruokakunta	1607	284	33	1		1925
Lapsettomat parit	461	453	200	86		1200
Lapsiperheet	107	92	59	77	22	357
Yhteisöruokakunnat	14	3		1		18
Muut ruokakunnat	7	6	17	6		36
Ruokakunnat yhteensä	2196	838	309	171	22	3536



Kuvio 4.

Helsingin yliopistossa opiskelevien lapsettomien parien, joista vain toinen opiskelee, keskimääräinen (netto)kokonaistoimeentulo 7070 mk/kk koostuu 66 % ansiotuloista, 23 % opintorahasta, 7 % yleistä asumistuesta ja 3 % opintolainasta. Molempien opiskellessa keskimääräiset kokonaistulot ovat kuukaudessa 6560 mk, ansiotulot muodostavat 52 %, opintoraha 31 %, yleinen asumistuki 13 % ja opintolaina 4 %. (Yesilova 1999, 23-24.) Jyväskylän lukuja tarkasteltaessa on huomattava, että ne ovat bruttotuloja ja niissä ei huomioida opintotukea, -lainaa tai asumistukea. Jyväskylässä näyttää olevan vähemmän ansiotuloja kuin Helsingissä.

4.3. Maksettu tuki

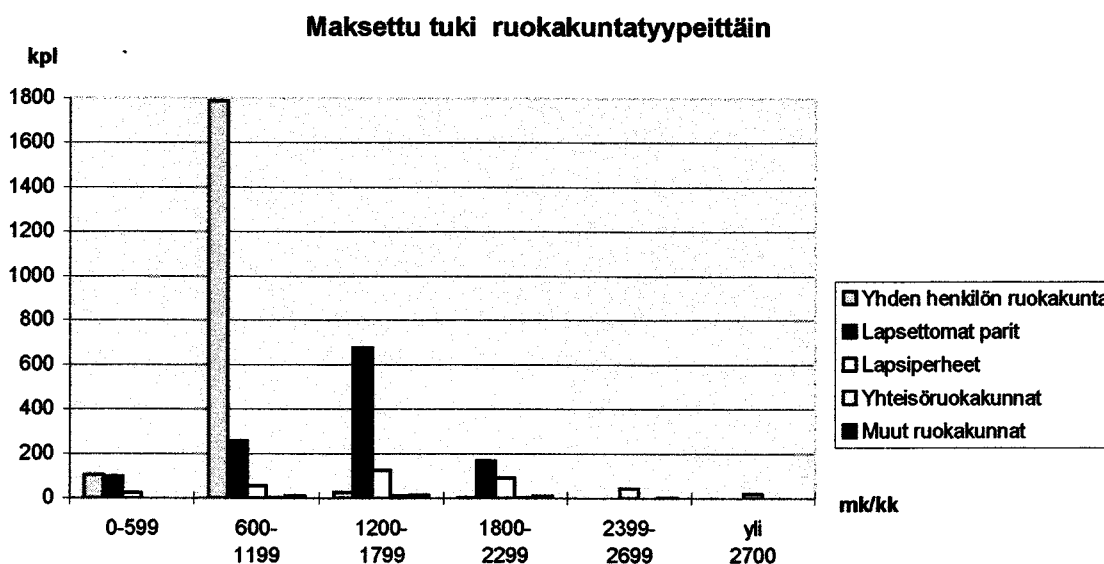
Lähes kaikki opiskelijoista ja pariskunnista, joille on myönnetty asumistukea asuvat vuokra-asunnoissa. Vuokra-asunnoiksi on myös luokiteltu osaomistus- ja asumisoikeusasunnot, näitä kaikkia on siis yhteensä yli 98 %. Pääosin *yhden henkilön muodostamat opiskelijaruokakunnat* saavat tukea asumiseensa 600-1199 mk/kk, näissä tapauksissa on yleensä kyse osa-asunnoista. Jyväskylässä huomioitava enimmäisasumismeno on 1258 mk/kk, josta seuraa noin 1000 markan tuki.

Lapsettomien parien saama keskimääräinen tuki on yleisimmin 1200-1799 mk/kk, tälle vaihteluvälille sijoittuu 56 % pariskunnista. Seuraavaksi suurin ryhmä on 600-1199 mk/kk tukea saavat, joita oli 21 %. Lapsiperheille maksettava tuki keskittyy pitkälti 1200-2299 markan välille kuukaudessa. Myös muut ruokakunnat keskittyvät edellä mainitulle välille.

Taulukko 7.

Yleistä asumistukea saaneet opiskelijaruokakunnat (hakija tai puoliso on opiskelija) Jyväskylässä ruokakuntatyyppin ja maksetun tuen mukaan joulukuussa 1998

Ruokakuntatyyppi	0-599	600-1199	1200-1799	1800-2299	2399-2699	yli 2700	yht
Yhden henkilön ruokakunta	108	1788	26	3	0	0	1925
Lapsettomat parit	99	256	677	168	0	0	1200
Lapsiperheet	23	56	124	92	43	19	357
Yhteisöruokakunnat	1	4	9	3	1	0	18
Muut ruokakunnat	0	9	14	10	3	0	36
Ruokakunnat yhteensä	231	2113	850	276	47	19	3536



Kuvio 5.

Asumislisää voi saada korkeintaan 854 mk/kk. Jyväskylässä *päävuokralaisena* asuvat saivat asumislisää helmikuussa 1999 keskimäärin 811 mk/kk. *Opiskelija-asuntolassa* asuvilla keskimääräinen tuki oli puolestaan 638 mk/kk. Ulkomailla opiskelevien asumislisä on 900 mk/kk ja vanhempien omistamassa asunnossa asuvien 350 mk/kk. Muiden ryhmien pienuudesta johtuen niiden merkitys on olematon.

Lukuvuonna 1997-98 keskimääräinen asumislisä oli koko Suomessa 697 mk/kk, yliopistossa opiskelevien asumislisä oli keskimäärin 704 mk/kk, ammattikorkeakoulussa opiskelevien 711 mk/kk ja ammatillisissa oppilaitoksissa opiskelevien 703 mk/kk. Opintotukea hakeneista asui

vanhempiansa luona lukuvuonna 1997-1998 enää vain 20,8 %, vuotta aikaisemmin vastaava luku oli 28,1 %. (Tietoja ja tilastoja opiskelija-asumisesta Suomessa vuosi 1998 1999, 52.) Näyttää siltä, että monet nuorista muuttavat jo varhain pois kotoa, syynä tähän voi olla itenäistyminen, parisuhde ja/tai opiskelupaikan sijaitseminen toisella paikkakunnalla. Lukuvuonna 1998-99 keskimääräinen asumislisä oli kohonnut 715 markkaan kuukaudessa, siinä oli kasvua vain kolme prosenttia, vaikka asumislisän saajien keskimääräinen vuokra nousikin 14 prosentilla. Tämä johtuu asumislisässä huomioitavasta kuukausivuokran tasosta 1275 mk. (<http://kela.fi/opintotuki/tilast4.htm>)

4.4. Järjestelmän toimivuus ja puutteet

Jyväskylä on kokoonsa nähden yksi Suomen suurimmista opiskelijapaikkakunnista ja se on työllistänyt Kansaneläkelaitosta erityisesti yleisen asumistuen vuoksi. Suurin osa asuu vuokralla joko opiskelija-asunnoissa, joissa on kohtuulliset asumiskustannukset tai yksityiseltä vuokraamassaan, joissakin tapauksessa paljonkin kalliimmassa asunnossa. Lukuvuonna 1998-99 yleistä asumistukea saaneet olivat löytäneet melko hyvin yleisen asumistuen normeihin sopivia asuntoja. Osa-asunnoissa (kimppakämpässä kaverin kanssa) asuvilta huomioidaan 1258 markkaa asumiskustannuksia, noin puolella tästä ryhmästä oli kustannuksia enintään sen verran. Toinen puoli joutuu kustantamaan yli menevän osan täysin itse. Heistä osa luul-tavasti toivoi normien olevan löyhempiä, toisin sanoen hyväksyvän suuremmat kustannukset tai että he löytäisivät halvemmän asunnon.

Asumislisän saajista vuokrakattorajan 1275 mk/kk alittivat lähes kaikki opiskelija-asunnoissa asuvat, sen sijaan yli 70 prosenttia muissa asunnoissa asuvista joutui itse maksamaan rajan yli menevän osuuden. Sen lisäksi kesäajan vuokra on itse maksettava ellei harjoita päätoimisia opintoja ja voi saada niihin opintotukea myös kesällä. Jyväskylässä on kalliit vuokrat, kun on kyse pienistä vuokra-asunnoista ja 1275 markan vuokrakatto on näille opiskelijoille aivan liian matala. Aina voidaan kysyä, mihin rajaan asti yhteiskunnan pitää tukea kalliissa vuokra-asunnossa asuvia? Yhteiskunnan tukien voidaan nähdä omalta osaltaan nostavan asuntojen vuokria. Opiskelijoiden on kuitenkin yleensä mahdotonta ostaa oma asunto. Monien heistä on pakko vuokrata asunto vapailta markkinoilta, koska opiskelija-asuntoja on tarjolla vain va-

jaalle puolelle vuokra-asunnon tarvitsijoista. Jyväskylässä, kuten muissakin kasvukeskuksissa on pulaa pienistä ja kohtuuhintaisista asunnoista, eikä tämä ole opiskelijan syy!

Yleistä asumistukea saaneiden opiskelijaruokakuntien keskimääräiset kuukausitulot (opintorahaa/-lainaa huomioimatta) ovat alhaiset (yksinäisillä alle 2000 mk/kk ja pariskunnilla alle 4000 mk/kk) ja harvoin edes vaikuttavat tuen määrään. Jyväskyläläiset opiskelijat ovat todellisen tuen tarpeessa.

Opiskelijoiden asumisen tuen uudistus 1.5.2000 lähtien muuttaa lähes kaikkien opiskelijoiden tukimäärää, karkeasti ottaen ainoastaan lapsiperheet ja omistusasunnossa asuvat säilyttävät entisen tukensa.

5. OPISKELIJOIDEN ASUMISTUEN UUDISTUS VUONNA 2000

Opiskelijoiden asumisen tukien muutokset perustuvat 21.1.2000 vahvistettuihin lakeihin opintotukilain 65/1994 muuttamisesta (41/2000) ja asumistukilain 408/1975 muuttamisesta (42/2000). Nämä lait tulivat voimaan 1.5.2000.

Vuoden 2000 toukokuusta lukien *asumislisään* on oikeus opiskelijoilla, jotka asuvat vuokra-, asumisoikeus- tai osaomistusasunnossa. Siten asumislisän piiriin siirtyvät lapsettomat avio- ja avoparit, alivuokralaiset ja muut opiskelijat, jotka eivät asu vuokra-asunnossa yksin.

Yleisen asumistuen piiriin jäävät opiskelijat, jotka asuvat samassa asunnossa oman lapsensa tai avio- tai avopuolison lapsen kanssa sekä opiskelijat, jotka asuvat omistamassaan tai avio- tai avopuolionsa omistamassa asunnossa. Myös vanhempiensa luona asuvat opiskelijat kuuluvat edelleen vanhempiensa asumistukiruokakuntaan. Opiskelijat, joiden opintotuki on lakkautettu puutteellisen opintomenestyksen, sairauden tai opintotukiajan päättymisen vuoksi, voivat hakea asumistukea. (Kela-info 1/2000)

Opintotuen asumislisän määrä opiskelukuukausina on toukokuusta alkaen 80 prosenttia asumismenojen ollessa 200 - 1275 markkaa kuukaudessa. Mikäli opiskelija asuu vanhemmiltaan vuokraamassaan tai vanhempiensa omistamassa asunnossa, asumislisä on edelleenkin enintään 350 markkaa kuukaudessa. Kansanopiston tai liikunnan koulutuskeskusten maksullisella linjalla opiskelevan, oppilaitoksen asuntolassa asuvan opiskelijan asumislisä on 350 markkaa kuukaudessa. Ulkomailla opiskelevan asumislisä nousee enintään 1 075 markkaan kuukaudessa. (Kela-info 1/2000)

Toukokuusta lukien myös puolison tulot otetaan huomioon asumislisää myönnettäessä, mikäli puoliset asuvat samassa asunnossa. Avio- tai avopuolison tuloraja on 90 000 markkaa vuodessa, jokaista tulorajan ylittävää täyttä 4 000 markkaa kohden asumislisää vähennetään 10 prosentilla. Tulojen ollessa 130 000 markkaa vuodessa, asumislisää ei enää makseta. Tulot otetaan huomioon viimeksi vahvistetun valtionverotuksen tietojen perusteella puhtaina ansio- ja pääomatuloina, joista on tehty luonnolliset vähennykset. Mikäli tulot ovat muuttuneet 20 prosenttia tai enemmän, niin asumislisä voidaan myöntää nykyisten tulojen mukaan. Toisella asteella opiskelevan naimattoman ja lapsettoman alle 18-vuotiaan asumislisään vaikuttaa myös vanhempien tulot. Opiskelijan omat tulot vaikuttavat edelleenkin vuositulomallin mukaisesti (tueton kuukausi: 9 000 mk ja tukikuukausi: 3 000 mk -> vapaa tulo). (Kela-info 1/2000)

Asumismenot puolitetaan aina, mikäli on kyse avio- ja avopuolisoista. Jos asumislisän tai -tuen hakijalla on erillinen vuokrasopimus tai alivuokrasopimus, asumismenot huomioidaan sopimuksen mukaisesti, yhteisen vuokrasopimuksen tapauksessa asumismenot jaetaan tasan asukkaiden kesken. (Kela-info 1/2000)

Asumislisää tai -tukea ei edelleenkään myönnetä opiskelijalle, jolla on oikeus oppilaitoksen maksuttomaan asuntolapaikkaan, paitsi erityisen painavan syyn johdosta. Asumislisä voidaan myöntää myös siinä tapauksessa, että asuntolassa ei saa tai siitä peritään maksu viikonloppuisin tai loma-aikoina. (Kela-info 1/2000)

Edellä mainittujen lakimuutosten syntyminen ja toteutuminen on ollut monivaiheinen prosessi. Käsittelen sitä seuraavassa ensin opetusministeriön asettaman työryhmän mietinnön,

(5.1.) siitä käytyjen keskustelujen (5.2.), mietinnössä esitettyjen mallien (5.3.) ja lopulta pohdin valitun mallin kautta lakimuutosten vaikutusta Jyväskylä-esimerkin valossa (5.4.).

5.1. Mietintö

Opetusministeriö asetti 25.06.1998 työryhmän *asumislisän ja asumistuen yhteensovittamiseksi ja selkiinnyttämiseksi sekä määräytymisperusteiden yhdenmukaistamiseksi, samalla järjestelmien väliinputoajat olisi saatettava tukijärjestelmien piiriin.*

Jo lähes kymmenen vuotta aikaisemmin oli opiskelijoiden asumistuen kehittämisen lähtökohdaksi pidetty sitä, että tukien tulisi olla mahdollisimman pitkälle saman tasoinen kuin vastaavassa asemassa olevilla yleistä asumistukea saavilla. Opiskelijoiden tukemista yhden järjestelmän kautta on perusteltu sillä, että opiskelijat poikkeavat muusta väestöstä monessa suhteessa. Suuri osa heistä muodostaa yhden henkilön ruokakunnan, heidän tulotasonsa on suhteellisen homogeeninen ja asumiskustannuksensa vaihtelevat ainakin varsinaisissa opiskelija-asunnoissa asuvilla muita väestöä vähemmän. Heidän elämäntilanteensa jaksottuvat pitkälti opiskeluvuosien mukaisesti. Tavoitteiksi asetettiin asumistukijärjestelmän hallinnollinen tehokkuus ja selkeys. (Asumistuen kehittämistarpeet 1989, 38-39.) Samat perusteet yhdenmukaistamiselle ovat edelleen voimassa. Arajärvi (1997, 136) ehdottaa muistiossaan, että asumistukijärjestelmien perusteettomat erot poistettaisiin, etuusjärjestelmät kehitettäisiin yhtenäisempään suuntaan ja selkeytettäisiin lainsäädäntöä. Tukijärjestelmien yhtenäistäminen tapahtuisi opiskelijoiden asumislisän tasoa korjaamalla ja tukiprosenttien yhdenmukaistamisella. Eri-tyiseksi opiskelijoiden asumistuen kehittämishankkeeksi Arajärvi nimeää asumislisän myöntämisen kesäajalle sekä vuokraton korottamisen. (mt., 137.)

Opetusministeriö joulukuussa 1998 valmistuneessa mietinnössään ehdotti kolmea erilaista mallia, joiden tarkoituksena yhteensovittaa ja selkeyttää asumislisä ja -tuki sekä yhdenmukaistaa määräytymisperusteet ja saattaa järjestelmien väliinputoajat tukijärjestelmien piiriin.

Mallissa A yleisen asumistuen piiriin jäisivät ainoastaan lapsiperheet, joissa vanhemmista molemmat tai toinen on opiskelija, omistusasunnossa asuvat, vanhempansa kanssa asuvat sekä opintotuen ulkopuolella olevat. Näitä on arveltu olevan Suomessa noin 11 800. Asumislisän piiriin sen sijaan siirtyisi noin 39 000 uutta opiskelijaa, vuokralla asuvat lapsettomat avio-

ja avoliitossa olevat opiskelijat (noin 20 000), alivuokralaiset sekä muut osa-asunnoissa ja yhteisöruokakunnissa asuvat opiskelijat (noin 13 400). Nykyisin väliinputoajina olevat opiskelijat, joiden puolison tulot eväävät tuen (noin 4 000), alle 18-vuotiaat osa-asunnossa asuvat opiskelijat (noin 500) ja vanhempansa kanssa samassa kiinteistössä itsenäisessä asunnossa asuvat (noin 1 000) pääsisivät asumislisän piiriin. Myös asumislisän tukiprosenttiin ehdotettiin korotusta 80 prosenttiin, nykyisestä 67 prosentista. (Opintotuen asumislisän ja asumistuen yhteensovitus 1998, 10-11.)

Voittajia tämän mallin toteutuessa olisivat kaikki jo nykyisin asumislisää saavat, koska tukiprosentti kohoaisi sekä järjestelmien väliinputoajat, joilla ei ole ollut mahdollisuutta minikäänlaiseen tukeen. Häviäjiä olisivat ne yhteisöruokakunnissa, osa-asunnoissa, alivuokralaisena sekä lapsettomat avio- ja avoliitossa asuvat, joilla on nykyisin usein parempi ja ympäri-
vuotinen tuki.

Valtiontaloudellisia vaikutuksia näillä uudistuksilla ei arvioida olevan vaan muutokset voitaisiin toteuttaa määrärahasiirroin. Uudistuksen myötä myönteistä on yhdenmukaisuuden lisääntyminen, järjestelmien selkiintyminen ja väliinputoamisten poistuminen. Viranomaisten kannalta kielteisenä voidaan pitää lisääntyvää tarvetta toimeentulotukeen kesän ajalle, niiden opiskelijoiden tuloa tuen piiriin, joiden puolison tulot estävät nykyisin tuen ja lapsettomien parien tukien saaminen eri järjestelmistä, mikäli vain toinen on opiskelija ja oikeutettu asumislisään. (Opiskelijan asumislisän ja asumistuen yhteensovitus 1998, 12.)

Mallissa B lapsettomat avioliitossa olevat opiskelijaparit jäisivät edelleen yleisen asumistuen piiriin, muutoin kaikki samat ryhmät siirtyisivät asumislisän piiriin, kuten mallissa A. Näitä lapsettomia avioliitossa olevia pareja arvioidaan olevan Suomessa noin 2 500 ja heidän kustannusvaikutukseksi on arvioitu noin 15 mmk. Mallin huonona puolena voidaan pitää sitä, että lapsettomia pareja kohdeltaisiin eri tavoin riippuen siitä ovatko nämä naimisissa vai eivät. Yleisessä asumistuessa puolison tulot vaikuttavat asumistuen määrään, toisin kuin asumislisässä. Näin puolison elatusvelvollisuus edelleen säilyisi aviopareilla. (Opiskelijan asumislisän ja asumistuen yhteensovitus 1998, 12-13.)

Mallissa C yleisen asumistuen piiriin jäisivät vuokralla asuvat lapsettomat avio- tai avoliitossa olevat parit, joista vain toinen on opiskelija sekä riittämättömien opintosuoritusten vuoksi opintotuen ulkopuolelle jääneet. Asumistuen piiriin jäisi edelleen noin 18 500 opiskelijaruokakuntaa. Asumislisän piiriin tulisivat vuokralla asuvat opiskelijapariskunnat, joista kumpikin opiskelee (noin 15 000), alivuokralaiset sekä osa-asunnoissa ja yhteisöruokakunnissa asuvat (noin 13 400), alle 18-vuotiaat osa-asunnossa asuvat opiskelijat (noin 500) sekä vanhempansa kanssa samassa kiinteistössä itsenäisessä asunnossa asuvat (noin 1000). Asumislisän piiriin siirtyisi noin 30 000 opiskelijaa. Järjestelmien ulkopuolelle jäisivät edelleen parit, jotka eivät ole puolison tulojen vuoksi oikeutettuja tukeen. (Opiskelijan asumislisän ja asumistuen yhteensovitus 1998, 13.)

5.2. Mietinnöstä laiksi - lausunnot ja keskustelu

Joulukuussa 1998 kulttuuriministeri Suvi-Anne Siimekselle luovutettu mietintö on herättänyt monenlaisia mielipiteitä ja yleisöosastokirjoituksia ennen päätymistään laiksi 1.5.2000. Kannottonsa ovat antaneet niin puolueet, opiskelijajärjestöt kuin monet yksittäiset kansalaisetkin. Keskityn seuraavassa Helsingin Sanomissa syksyllä 1999 julkaistuihin mielipidesivun kirjoituksiin lakia koskien, joita on yhteensä 13 kappaletta sekä puolueiden eduskuntaryhmien ja muutaman opiskelijajärjestön kannanottoihin.

Yleisöosastokirjoitukset ovat muutamaa poikkeusta lukuunottamatta lakiuudistusta vastaan. Kirjoittajat ovat yleisestä asumistukea saavia opiskelijoita, jotka lakimuutoksen myötä siirtyvät asumislisän piiriin. Eniten he kritisoivat kesäaikaisen tuen puuttetta sekä opiskelijapariskunnan joutumista eriarvoiseen asemaan työttömään/opiskelemattomaan pariskuntaan nähden ”velkarahalla” eläessään. Näistä kirjoituksista on huomioitava se, että tällöin valtiovarainministeriö oli ehdottanut asumislisän korvausprosentiksi 70 , eikä 80 prosenttia. Hallituksen budjettiesitykseen oli kirjattu 130 miljoonan markan säästö opiskelijoiden asumisen tukemisessa ja siitä johtuvaa opiskelijoiden toimeentulon huonontamista entisestään vastustettiin näissä kirjoituksissa. Leikkausten ennakoitiin vastoin hallituksen tavoitetta pidentävän opintoaikoja. Valtion koetaan kehottavan opiskelijoita elämään lainarahalla sekä käymään kesällä sosiaalitoimiston luukulla.

Hallituksen opiskelija-asumisen tukemiseen kohdistuvat leikkaukset eivät lyhennä opiskeluaikojakaan, päinvastoin. Kun opiskelijoille ei anneta mahdollisuutta opiskella käymättä töissä, pidentyvät opiskeluaajat väistämättä.”

--

Toki tulevaisuudessa suurimmalle osalle opiskelijoista on luvassa keskimääräistä parempi toimeentulo. Mutta opiskeluaikanakin pitää tulla toimeen eikä ”ruusuisen” tulevaisuuden siintäminen jossain kaukana lohduta ollenkaan. Emme vaadi täyshoitoa, ainoastaan saman minimitoimeentulon kuin muutkin väestöryhmät. Nykyiset tuet kun eivät varsinkaan pääkaupunkiseudulla riitä edes vuokraan.

Avuksi yhteiskunta tarjoaa opintolainaa, mutta miksi opiskelijoiden pitäisi rahoittaa toimeentulonsa lainalla? Eiväthän muutkaan väestöryhmät niin joudu tekemään. Ei kai suomalaisen yhteiskunnan pitäisi perustua lainapohjaiseen perusturvaan? (Helsingin Sanomat 2.8.1999)

Kirjoittaja ottaa mm. kantaa nykyiseen vuokratason opiskelijakaupungeissa:

Julkisuudessa ei kuitenkaan ole otettu esiin uudistuksen vaikutusta ns. kimppa-asumiseen yksityiseltä vuokratassa asunnossa. Nykyisinhän kaksi tai useampi samaa sukupuolta olevaa henkilöä, jotka asuvat samassa asunnossa saavat yleistä asumistukea, jos heillä on erilliset vuokrasopimukset omistajan kanssa.

Tämä asumismuoti on ollut houkutteleva asuntojen korkeista vuokrista huolimatta, koska tukikin on ollut suurempi kuin asuntoyhdistyksen soluissa. Muutoksen jälkeen tämä tulee kuitenkin kohtuuttoman kalliiksi juuri korkeiden vuokrien takia ja ajaa useat opiskelijat asuntoyhdistyksen jonoihin.

Usealla paikkakunnalla (esimerkiksi Jyväskylässä) voi olla jopa mahdotonta saada opiskelija-asuntoa vaikka haluaisikin, jolloin ainoa vaihtoehto on asunnon etsiminen vapailta markkinoilta (korkeaan) hintaan.

Kannatan itekin muutosta tasa-arvoisempaan suuntaan, mutta ei niin että ”tasa-arvo-arvo” tulee toisille kohtuuttoman kalliiksi. Päättäjien pitäisi myös miettiä, mitä he viestittävät opiskelijoille tehdessään tämänkaltaisia päätöksiä. Jouten, työttömänä eläminen on edelleen rahallisesti yhtä ”kannattavaa” (ts. tuottoisampaa kuin opiskeleminen) kuin ennenkin. (Helsingin Sanomat 3.8.1999)

Myös yksi uudistusta puoltava yksin asuva opiskelija kommentoi opiskelijaparien valitusta seuraavasti:

Oletteko tulleet valittaessanne asiasta miettineeksi meitä muita, yksin asuvia opiskelijoita?

Olemme aina saaneet vain 67 prosenttia asumislisää.

Sillä on ollut pakko pärjätä, vaikka yksin asuminen on muutenkin kalliimpaa (vuokrat, ruoka yms.) kuin kahdestaan asuminen. Mielestäni kaikkia opiskelijoita tulee kohdella samanarvoisesti, riippumatta heidän siviilisäädystään tai seurustelustaan. (Helsingin Sanomat 5.8.1999)

Ben Zyskowicz Kokoomuksesta kommentoi uudistusta ja siinä voittavia mm. seuraavasti:

Ylivoimaisesti suurimmalla osalla eli opintotuen asumislisää nykyisinkin nauttivilla

95 000 opiskelijalla tuki nousee keskimäärin 39 markalla kuukaudessa.

Yleiseltä asumistuelta asumislisän piiriin siirtyvillä 45 000 opiskelijalla tukimarkat eivät myöskään automaattisesti laske - kysymys on yksilökohtaisesta arvioinnista. Uudessa järjestelmässä on siis sekä "voittajia" että "häviäjiä". Valtaosa kuitenkin voittajia, vaikka samalla aikaansaadaan säästöjä. (Helsingin Sanomat 9.8.1999)

Tässä vaiheessa oli vielä tarkoituksena nostaa asumislisää vain 70 prosenttiin ja näin ollen saada säästöjä, koska asumislisää ei makseta kesäkuukausilta, mikäli opiskelija ei opiskele. Hallitusryhmät eikä oppositio kannattanut valtiovarainministeriön kaavailemia säästöjä, vaan budjettineuvotteluissa kaadettiin hallituksen talousarvioesitys.

Myös yliopiston professori Pekka Pihlanto ilmaisi mielipiteensä opiskelun investointiluonteesta:

On muistettava, että opiskelu on meillä lakisääteisesti maksutonta, toisin kuin monessa muussa maassa. Kun opiskelijat vertaavat usein asemaansa palkkatyössä oleviin on todettava, että nämä eivät ole täysin toisiinsa rinnastettavia toimintoja. Opiskelu on mielestäni henkilökohtainen investointi: nykyhetkessä uhrataan jotakin myöhemmin toteutuvan hyödyn saamiseksi.

--

Kuten muitakin investointeja, myös opiskelua on luonnollista rahoittaa mm. lainavaroin. Laman aikana rajusti noussut korkotaso lienee osasyynä haluttomuuteen rahoittaa opiskelua lainoin. Vastaavasti hyvinvointiyhteiskunnan tuotteena on kehittynyt ajatus, että valtion on oltava mukana lähes kaikessa merkittävänä maksumiehenä.

--

Tuskin kukaan opiskelee markkinatalousmaassa vain tuottaakseen myöhemmin laadukkaita työpanoksia yhteiskunnalle. Valtio kyllä panostaa koulutukseen nykyisellään varsin merkittävästi, mutta inhimillistä on, että vain etujen heikennykset huomataan. (Helsingin Sanomat 9.8.1999)

Mielipiteitä näyttää selvästi jakavan se, onko kyseessä yksin asuva asumislisän saaja vai kimppekämpässä asuva yleisen asumistuen saaja sekä se opiskeleeko henkilö vai ei. Eli voittaako vai häviääkö opiskelija uudistuksen toteutumisen myötä, onko uudistuksella hänelle vaikutusta, eli onko hän sisä- vai ulkopuolinen. Myös puolueet ovat ilmaisseet kannanottonsa opiskelijoiden asumistukeen suunniteltuihin leikkauksiin ja lopulliseen lakimuutokseen. Yleisesti ottaen kaikki puolueet pitivät suunniteltuja leikkauksia kohtuuttomina ja OPAS-työryhmän esitystä kannatettavana. Puolueet olivat yllättävän yksimielisiä lakimuutoksesta, joten valtiovarainministeriön leikkaus ehdotus ja hallituksen esitys siitä vesittyivät.

Vasemmistoliiton Landsstyrelsen otti kantaa opintoetuksien heikentämiseen elokuussa -99. Se ei vastusta toimenpiteitä, jotka kehittävät opintotukijärjestelmää yhtenäisempään ja oikeudenmukaisempaan suuntaan. Toimenpiteitä ei saa kuitenkaan toteuttaa siten, että jo nyt riittämätöntä opintotukea leikataan. Heikennyksen myötä nuorten opiskelumahdollisuudet kaunistuisivat ja lisääisivät riippuvuutta vanhempien varallisuudesta ja kotipaikasta.

(<http://www.eduskunta.fi>) Hyvin vasemmistoliittolainen kannanotto, joka kantaa huolta pienituloisten perheiden opiskelijoiden opiskelumahdollisuuksista ja opintotuen alhaisesta tasosta.

Sosiaalidemokraattien kesäkokouksessa -99, eduskuntaryhmä piti suunniteltuja leikkauksia kohtuuttomina ja esitti muille hallituspuolueille neuvotteluja opiskelijoiden asumistuen ympärivuotistamiseksi hallitusohjelman mukaan

(<http://haili.inet.fi/~sdp/ek/kannanotot/x1001009.html>) . SDP:n eduskuntaryhmä kannatti asumislisän tukiprosentin nostamista 80 prosenttiin ja tämä muutosehdotus saavutettiin (SDP:n eduskuntaryhmän tiedotteet 18.11.99 ja 26.11.99).

Valtion vuoden 2000 talousarvion palautekeskustelussa joulukuussa -99 ryhmäpuheenvuorossa todetaan, että ”opiskelijoiden asumistukeen tehdyt muutokset noudattavat täsmälleen ryh-

mämme tavoitteita” (<http://www.sdp.fi/eduskunta/index-media.html>). OPAS-työryhmän muutosehdotusten hyväksyminen ja puolison tulojen huomioiminen asumislisässä olivat sosiaalidemokraateille mieluisia uudistuksia.

Vihreän eduskuntaryhmän kesäkokouksessa -99 ministeri Hassi puolusti OPAS-työryhmän ehdotuksia ja piti selvänä, että asiaan on palattava eduskunnassa. Hassin mukaan: ”Opiskelijat osoittivat sivistystä ja yhteistyöhalukkuutta suostumalla uudistusehdotukseen, joka olisi yhdenmukaistanut opiskelijoiden tukimuodot, mutta ei olisi lisännyt valtion menoja” Hassi moitti myös sitä, että yhteisesti sovitusta asiasta toteutetaankin vain leikkaukset eikä epäkohtia korjaavia uudistuksia. Se opettaa pitämään kiinni sovitusta eduista eikä tue sivistynyttä aloitteellisuutta. (http://fakta.eduskunta.fi/vihreaeduskuntaryhma/alv_ale.html). Budjetin lähetekeskustelun ryhmäpuheenvuorossa vihreät olivat iloisia siitä, ettei eduskunta suostunut leikkauksiin. Vihreiden mielestä, mikäli OPAS-työryhmän esityksestä olisi poikettu, olisi se heikentänyt poliittista neuvottelukulttuuria antamalla merkin siitä ettei yhteistyö ja aloitteellisuus kannata. (<http://fakta.eduskunta.fi/vihreaeduskuntaryhma/budj99.html>). Vihreille tyypillisesti, he korostavat yhteistyön ja aloitteellisuuden merkitystä.

Keskusta ilmoitti kesäkokouksessaan -99 ettei se hyväksy hallituksen esittämää leikkausta noin 40 000 opiskelijan perusturvaan, vaan parisuhteessa elävien opiskelijoiden siirtäminen on toteutettava kustannusneutraalisti. Keskusta vaatii myös tuen ympärivuotisuutta ja selvitystä siitä, onko mahdollista siirtyä yhteen, yhtenäiseen asumistukijärjestelmään. Joulukuussa -99 Keskustan eduskuntaryhmä vaati asumislisän ympärivuotistamista, koska opiskelijoilla on myös kesällä asumismenoja ja muissa asumistukimuodoissa tuki on ympärivuotista. Osa opiskelijoista joutuu turvautumaan kesällä toimeentulotukeen maksaakseen vuokransa. Keskusta vaatii myös 18-20 -vuotiaiden opiskelijoiden vanhempien tulojen vaikutuksen mitätöimistä opintorahaa myönnettäessä sekä alle 18-vuotiaiden vanhempien tulojen vaikutuksen lieventämistä. (<http://www.eduskunta.fi/fakta/ekryhma/kesk/kesk12/htm>) Keskustan ehdottama ympärivuotistaminen aiheuttaisi enemmän kustannuksia valtiolle ja vähentäisi jonkin verran kuntien toimeentulotukimenoja. Asumislisän nostaminenhan on nyt mahdollista kesäisin ainoastaan, mikäli opiskelee päätoimisesti. Se on harvoin mahdollista muualla kuin korkeakouluissa.

Kokoomuksen ryhmäpuheenvuorossa vuoden 2000 talousarvioesityksen lähetekeskustelussa syyskuussa -99 ihmeteltiin, miksi vain opiskelijoiden asumisen tukea nipistetään. Säästötaakka pitäisi jakaa kaikkien asumistukea saavien kesken, koska asumistuen markat ovat käytännössä osaltaan nostamassa vuokratasoa. Epätasapuolisuudesta esimerkiksi nostettiin opiskelijan vanhemmiltaan vuokraama asunto, joka oikeuttaa vain 350 markan tukeen. Mikäli nuori on töissä tai työtön ja hänellä on mahdollisuus saada yleistä asumistukea, hän saa saman määrän kuin vastaavassa tilanteessa oleva toinen nuori, vaikka asunto onkin vanhemmilta vuokrattu. Kulttuuriministeri Linden kehotti puolestaan eduskuntaa korottamaan opiskelijoiden asumistukea, koska korotuksen rahoitus järjestyy asumistuen piirissä ja edesauttaa suomalaisten tasavertaisen asemaa. Vuoden 2000 talousarvion palautekeskustelun ryhmäpuheenvuorossa joulukuussa -99 Kokoomus näki eduskunnan tekemien opiskelijan asumistuen korjausten olevan osa sivistyspanostusta ja niillä osoitettavan, että opiskelijan taloudellisesta asemasta ollaan tietoisia. Kyse on kannustavasta asenteesta. (<http://www.eduskunta.fi>) Kokoomuskin kannatti asumistuen korotuksia, koska rahoitus löytyy asumistukijärjestelmien sisältä. Kokoomus kantaa huolta varakkaampien perheiden (omistaa lapsensa opiskelija-asunnon) eriarvoisesta asemasta, lapsen tuen suuruushan riippuu siitä, onko tämä opiskelija vai joku muu. Kokoomus puhuu kannustavuuden puolesta eikä näin ollen edes pyri tuen ympärivuotistamiseen. Kesätöillä tai vanhempien avustuksella on mahdollista rahoittaa kesän asuminen.

Myös opiskelijajärjestöt ovat ottaneet kantaa niin OPAS-työryhmän mietintöön kuin leikkaussuunnitelmiin ja lopulliseen lakimuutokseen. Suomen ylioppilaskuntien liitto (SYL) kannattaa asumislisäprosentin korottamista 80 prosenttiin, koska se kannustaa kokopäivätoimiseen opiskeluun ja toteuttaa samassa tilanteessa olevien tasavertaisen kohtelun. Myös väliinputojien tilanne parantuu, kun alle 18-vuotiaat osa-asunnossa asuvat ja riittämättömien opintosuoritusten vuoksi opintotuen ulkopuolella olevat pääsevät yleisen asumistuen piiriin. Avio- ja avoparien kohtelu samalla tavalla ei suosi kumpaakaan parisuhdemuotoa eikä estä opiskelamista, mikäli puoliso ei ole sitä halukas rahoittamaan. Parannusehdotusten lisäksi SYL vaatii asumislisän ympärivuotistamista, koska asuminen on jatkuvaa ja tuen pitää riippua tulotasosta eikä henkilön statuksesta. Myös yleisen asumistuen määräytymisperusteiden yksinkertaistaminen, jotta se paremmin vastaisi nykyajan elämäntilanteisiin ja yhteiskunnan muutoksiin kuuluu liiton tavoitteisiin. (<http://www.syl.fi/kanlau/kanlau99/2701asumis.html>)

Kesäkuussa -99 SYL vaati sosiaaliturvauudistusten aloittamista opiskelijoiden asumisen tukien yhteensovittamisesta. Hallitusohjelman tavoitteiden mukaisesti työryhmän ehdotusten toteuttaminen selkeyttää sosiaaliturvajärjestelmää ja edustaa nykyaikaista politiikkaa, jossa järjestelmien (hallinnonalarajat ylittäen) välisin määrärahasiirroin sama raha kohdennetaan uudelleen aktiivisuuteen kannustavaksi.

(<http://www.syl.fi/kanlau/kanlau99/2906asumistuet.html>) Ympäristöministeriön määrärahoista kustannetaan yleinen asumistuki, opiskelijoiden asumislisästä vastaa sen sijaan opetusministeriö. Lakimuutoksen myötä opetusministeriön valtiolta saama rahapotti suurenee ja vastaavasti ympäristöministeriön pienenee.

SYL:n puheenjohtaja Valli oli huolissaan, siitä ettei tukiprosenttia koroteta, vaan asumisen tuen uudistamisen varjolla tehdäänkin leikkaus. Valli toteaa: ”menetys opiskelijaa kohden olisi laskennallisesti keskimäärin yli 5 100 mk/vuodessa. Opiskelijoiden tulotaso ja vuokra-asunto-markkinoiden hintakehitys huomioiden leikkaus olisi aivan kohtuuton.”

(<http://www.syl.fi/kanlau/kanlau99/opasveikko.html>) SYL hyväksyy sen, että opiskelijajärjestökunnat ja kavereiden kanssa osa-asunnossa asuvat siirtyvät asumislisän piiriin ja näin menettävät ympärivuotisentuen, koska asumislisän piirissä olevien tuki paranee.

Opiskelijajärjestöt, poliittiset opiskelijajärjestöt ja poliittiset nuorisojärjestöt vetosivat kansanedustajiin opiskelijoiden toimeentulon turvaamiseksi ja vaativat opiskelijoiden asumisen tuen uudistamista OPAS-työryhmän esityksen mukaisesti yhteiskannanotosissaan syyskuussa 1999. (<http://www.syl.fi/kanlau/kanlau99/1509yhteiskannari/html>)

Suomen Ammattikorkeakouluopiskelijayhdistys (SAMOK) on ollut alusta alkaen vaikuttamassa asian etenemiseen ja on loppujen lopuksi tyytyväinen tehtyyn päätökseen, vaikka puolison tulojen vaikutus jäikin kaivelemaan. (<http://www.samok.fi/html/uutis7.shtml>)

Voidaan sanoa, että lähes kaikki kannanotot ottivat myönteisen kannan OPAS-työryhmän ehdotuksiin, poikkeuksena ovat opiskelijat, jotka siirtyvät lakimuutoksen myötä yleisestä asumistuesta asumislisän piiriin. Leikkausehdotukset pystyttiin ampumaan alas, koska näin suuri rintama vastusti niitä. OPAS-työryhmän mietintöä olivat olleet laatimassa eri hallinnonalojen edustajat, jotka yhteistyössä suunnittelivat ratkaisuehdotuksen, joka oli niin hyvä

(tasavertaistava ja kustannusneutraali), että lakia muutettiin 01.05.2000 lähtien. Ainoastaan puolison tulojen vaikutus on siihen myöhemmin kirjattu.

Edelleenkin jäi kehitettävää niin yleiseen asumistukeen kuin asumislisäänkin. Asumislisässä huomioon otettava asumismeno 1275 mk/kk on jäänyt auttamatta jälkeen nykyisestä vuokratasosta ja asumislisän sitominen opiskeluun kesäisin vaikeuttaa monen itsenäistä selviytymistä kesän asumismenoista. Opiskelija-asuntojen määrä on riittämätön ja niitä tarvitaan kipeästi lisää moniin opiskelijakaupunkeihin. Näitä tavoitteita ajavat tulevaisuudessa opiskelijajärjestöt ja eräät puolueet (erityisesti niiden nuoret jäsenet).

5.3. Mallien vaikutukset Jyväskylässä

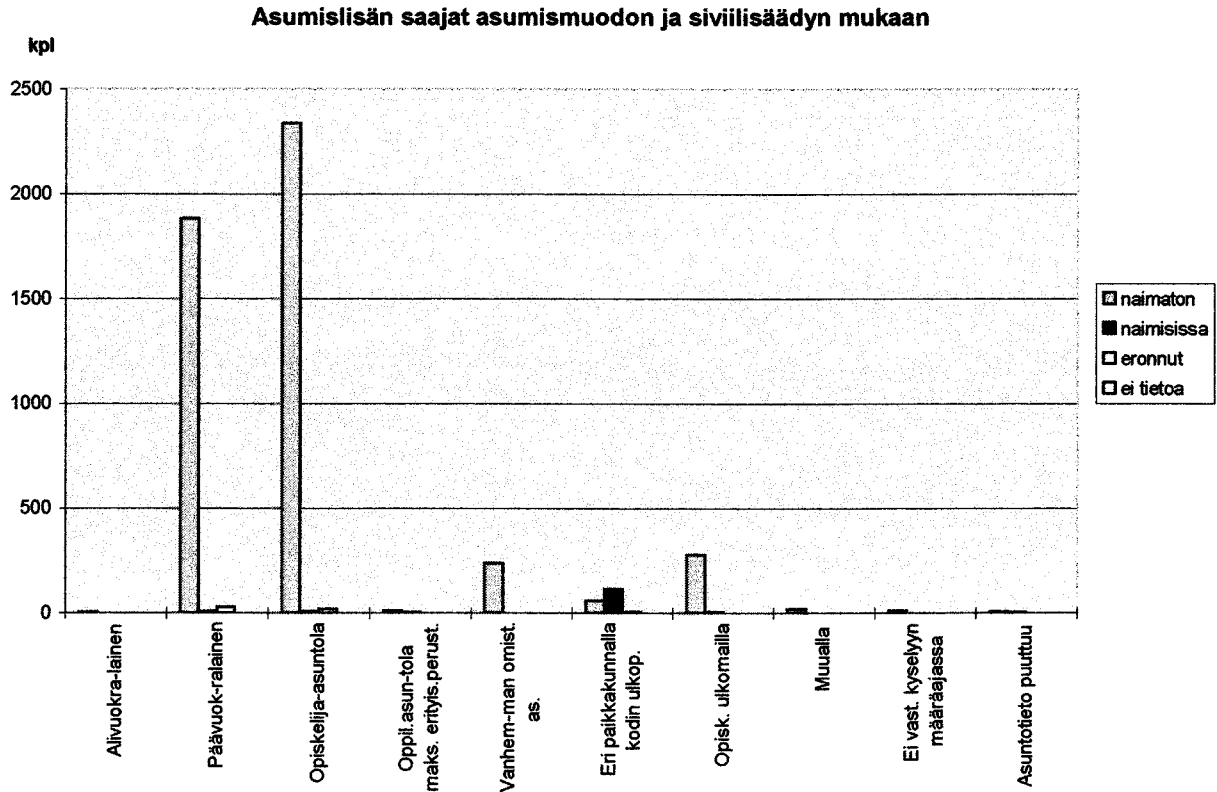
Jyväskylässä lukuvuonna 98-99 yleistä asumistukea sai keskimäärin 3530 opiskelija-ruokakuntaa.

Taulukko 8.

Yleistä asumistukea saaneet opiskelija-ruokakunnat (hakija tai puoliso on opiskelija) Jyväskylässä ruokakuntatyyppin ja asuntotyyppin mukaan joulukuussa 1998

	Asunnot yhteensä	Vuokra- asunnot yht	Vuokra- asunnot	Alivuokra- laisasun- not	Omistus- asunnot yht.	Osake- asunnot	Omakoti- talot
Yhden henkilön ruokakunta	1925	1887	1826	61	38	37	1
Lapsettomat parit	1200	1191	1190	1	9	9	0
*molemmat opiskelijoita	760	753	752	1	7	7	0
*hakija naimisissa	54	53	52	1	1	1	0
*hakija avoliitossa	681	675	675	0	6	6	0
*hakijalla muu siviilisääty	25	25	25	0	0	0	0
*jompi kumpi opiskelija	440	438	438	0	2	2	0
*hakija naimisissa	43	43	43	0	0	0	0
*hakija avoliitossa	382	380	380	0	2	2	0
*hakijalla muu siviilisääty	15	15	15	0	0	0	0
Lapsiperheet	357	346	346	0	11	9	2
Yhteisöruokakunnat	18	18	18	0	0	0	0
Muut ruokakunnat	36	36	36	0	0	0	0
Ruokakunnat yhteensä	3536	3478	3416	62	58	55	3

ja asumislisää sai 5037 opiskelijaa



Kuvio 6.

Opetusministeriön ehdottamat mallit merkitsisivät seuraavanlaisia muutoksia tukien saajamäärissä:

Malli A

Asumislisän piiriin kuuluvat

Yksin vuokralla asuvat	4295
Avio- tai avoliitossa olevat	1150
Alivuokralaisena asuvat	65
Osa-asunnossa asuvat	1826
Yhteisöruokakunnassa asuvat	18
Ulkomailla opiskelevat	282
Perheelliset, eri paikkakunnalla asuvat	181
Vanhempien omistamassa asunnossa asuvat	236
Ryhmittämättä jääneet	16
<i>Yhteensä</i>	<i>8169</i>

Asumistuen piiriin kuuluvat

Lapsiperheet	346
Omistusasunnossa asuvat	58
<i>Yhteensä</i>	<i>404</i>

Jyväskylässä asumislisän piiriin siirtyisi reilu 3 000 opiskelijaa, yleistä asumistukea saavien määrä laskisi vajaaseen 500. Lisäksi nykyisin välinputoajina olevia opiskelijoita tulisi tukien piiriin muutamia satoja. Malli A yhdenmukaistaisi tukien määrätymisperusteet ja toisi välinputoajat järjestelmien piiriin. Opintotuen myöntävä yksikkö (Kelan paikallistoimisto, Opintotukikeskus tai yliopiston opintotukilautakunta) huolehtisi myös asumislisästä. Suurin osa opiskelijoista saisi siis opintotukensa yhdeltä luukulta. Nykyinen, monesti hankalaksikin koettu opiskelijoiden tulojen selvittäminen jäisi pois Kelan paikallistoimistoista ja siirtyisi asumislisän myötä opiskelijalle itselleen. Verotuksen valmistuttua viranomaiset tarkistavat, etteivät tulorajat ylity. Tulorajojen ylityksestä seuraa se, että opiskelija joutuu palauttamaan liikaa maksetun tuen, mikäli tulot on ansaittu opiskelun aikana, ei joko ennen opiskelun aloittamista tai sen lopettamisen jälkeen. Vuositulorajamalli on saanut tulikasteensa vuoden 1998 verotietojen vahvistamisen jälkeen ja noin 22 000 opiskelijaa sai takaisinperintäehdotuksen. Näistä noin yhden kolmasosan arvioidaan olevan joko vuonna 1998 opiskelunsa aloittaneita tai lopettaneita, joiden osalta takaisinperintää ei toteuteta. Tulevina vuosina, kun malli on tullut tutuksi takaisinperintöjen määrä tulee vähenemään, myös kohtuullistamista harkitaan.

Malli B

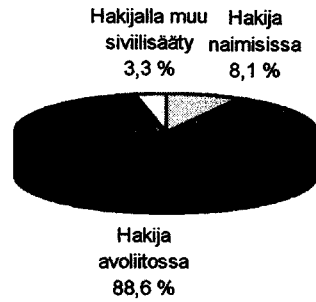
Asumislisän piiriin kuuluvat

Yksin vuokralla asuvat	4295
Avoliitossa olevat	1055
Alivuokralaisena asuvat	65
Osa-asunnossa asuvat	1826
Yhteisöruokakunnassa asuvat	18
Ulkomailla opiskelevat	282
Perheelliset, eri paikkakunnalla asuvat	181
Vanhempien omistamassa asunnossa asuvat	236
Ryhmittämättä jääneet	116
<i>Yhteensä</i>	<i>8074</i>

Asumistuen piiriin kuuluvat

Lapsiperheet	346
Omistusasunnossa asuvat	58
Avoliitossa olevat	95
<i>Yhteensä</i>	<i>499</i>

Lapsettomat parit siviilisäädyn mukaan



Kuvio 7.

Jyväskylässä on vain vajaa sata avoliitossa olevaa opiskelijaparia, suurin osa, yli 1 000 paria asuu avoliitossa. Ei liene perusteltua erotella pareja sen mukaan, että ovatko he naimisissa vai eivät eri järjestelmien piiriin. Sen huolehtimien, että pariskunta kuuluisi oikean tuen piiriin heti avioiduttuaan tai erotessaan vaatisi liikaa valvontaa. Entä miten otettaisiin huomioon harkinta-aika ennen avioeron laillistamista?

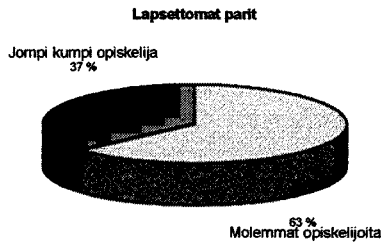
Malli C

Asumislisän piiriin kuuluvat

Yksin vuokralla asuvat	4295
Avio- tai avoliitossa olevat, joista molemmat opiskelijoita	727
Alivuokralaisena asuvat	65
Osa-asunnossa asuvat	1826
Yhteisöruokakunnassa asuvat	18
Ulkomailla opiskelevat	282
Perheelliset, eri paikkakunnalla asuvat	181
Vanhempien omistamassa asunnossa asuvat	236
Ryhmittämättä jääneet	116
<i>Yhteensä</i>	<i>7746</i>

Asumistuen piiriin kuuluvat

Lapsiperheet	346
Omistusasunnossa asuvat	58
Avio- tai avoliitossa olevat, joista vain toinen opiskelija	423
<i>Yhteensä</i>	<i>827</i>



Kuvio 8.

Jyväskylässä mallista C seuraa se, että vajaa 2/3 avio- tai avoparista siirtyy asumislisän piiriin, koska kumpikin heistä opiskelee. Reilu kolmannes jää edelleen yleisen asumistuen piiriin, koska vain toinen opiskelee. Tämä tulisi aiheuttamaan ongelmia, koska opiskelijaksi määrittäminen ei ole yksiselitteistä ja näin ollen pari voi siirtyä ”vähän väliä” järjestelmästä toiseen. Etenkin opintojen loppuvaiheessa monet opiskelijoista pyrkivät tekemään osa-aika- tai kokopäivätyötä opintojen ohessa, miten määritellä onko hän opiskelija vai jokin muu. Jyväskylässä opiskelevista pareista suurehko osassa on kumpikin opiskelijoita.

5.4. Valitun mallin vaikutukset Jyväskylässä - entä toteutuvatko tavoitteet?

Luvussa 5.2. kuvaillun prosessin myötä valittiin malli A toteutettavaksi, jota myös mietinnön tehnyt työryhmä kannatti parhaiten uudistukselle asetetut tavoitteet toteuttavana. Malli aiheuttaa vähiten määrittelyongelmia ja väliinputoamisia. Esittelen seuraavassa muutaman konkreettisen esimerkkitapauksen uudistuksen vaikutuksista Jyväskylässä asuvien opiskelijoiden tuen määrään. Olen laskenut yleisen asumistuen määrän toisen kuntaryhmän mukaan, eli laskelmani eivät päde pääkaupunkiseudulla (1. kuntaryhmä) tai pienien kaupunkien ja kuntien alueella (3. kuntaryhmä). Pohdin myös uudistukselle asetettujen tavoitteiden toteutumista.

1. Avopari, joista kumpikin opiskelee (ei tuloja = yhteensä alle 3100 mk/kk)

Asunto peruskorjattu vuonna 1993, pinta-ala 50 neliometriä, vuokra 2500 mk/kk (sisältää veden), kummallakaan ei ole varallisuutta

- asumistuki ennen uudistusta *1836 mk/kk* -> *22032 mk/v*

1.5.2000 vuositarkastus, josta seuraa se, että opiskelijat siirtyvät asumislisän piiriin toukokuussa

- asumislisä kummallekin *1000 mk/opiskelukuukausi*

Tuet yhteensä 18 000 mk/v, mikäli he eivät opiskele kesällä

Kyseinen avopari saa tukea uudistuksen myötä **4032 mk/v vähemmän**. Mikäli jompi kumpi tai molemmat opiskelevat myös kesällä asumislisää maksetaan 1000 mk/kk/opiskelija.

Jos taas asumistukeen tehtäisiin tarkastus vasta esimerkiksi syyskuussa 2000, kyseinen avopari saisi vielä kesän 2000 asumistukea, mikäli tulot eivät aiheuttaisi välitarkastusta

2. Avopari, josta toinen opiskelija (km. tulo 1500 mk/kk) ja toinen työtön (2620 mk/kk)

Asunto peruskorjattu vuonna 1999, pinta-ala 50 neliömetriä, vuokra 2500 mk/kk (sis. veden), kummallakaan ei varallisuutta

- asumistuki *1466 mk/kk -> 17592 mk/v*

1.5.2000 vuositarkastus, josta seuraa se, että opiskelija siirtyy asumislisän piiriin toukokuussa

- asumislisä *1000 mk/opiskelukuukausi*

työtön puoliso saa yleistä asumistukea osa-asuntoon (pinta-ala ja asumismenot puolitettu) , tällöin pinta-alalla tai rakennus-/perusparannusvuodella ei ole merkitystä

- asumistuki *1000 mk/kk -> 12 000 mk/v*

Tuet yhteensä: 9000 mk (mikäli ei opiskele kesällä) + 12 000 mk = 21 000 mk

Kyseinen avopari saa tukea uudistuksen myötä **enemmän 3408 mk/v** tai 6408 mk/v, jos opiskelija opiskelee ympäri vuoden

3. Kaksi opiskelijaa, joilla kummallakin tuloja keskimäärin 1500 mk/kk ja kummankin osuus vuokrasta 1500 mk/kk (pinta-alalla tai rakennusvuodella ei merkitystä)

- asumistuki kummallekin *1006 mk/kk -> 12072 mk/v/henkilö*

1.5.2000 vuositarkastus, josta seuraa se, että opiskelijat siirtyvät asumislisän piiriin toukokuussa

- asumislisä kummallekin *1020 mk/opiskelukuukausi ->*

Kyseiset opiskelijat saavat kumpikin tukea 168 mk/v enemmän, mikäli opiskelevat ympäri vuoden. Jos taas opiskelija opiskelee vain 9 kk/v, niin tuki **vähenee 2892 mk/v**

4. Asumislisän saaja, jolla asumismenot 1300 mk/kk

- asumislisä ennen uudistusta 67 % 1275 markan asumiskustannuksista eli 854 mk/kk
- asumislisä uudistuksen jälkeen 80 % 1275 markan asumiskustannuksista eli 1020 mk/kk

Mikäli opiskelija ei opiskele kesällä, hän saa asumislisää **1494 mk/v enemmän**.

Jos taas opiskelija opiskelee myös kesän voittoa syntyy 1992 mk/v

Näistä esimerkeistä voi päätellä ketkä häviävät ja ketkä voittavat. Voittajia ovat asumislisän saajat ja avio-/avoparit, joissa vain toinen on opiskelija ja toinen joko työtön tai pienipalkkaisessa työssä. Avio-/avoparit, joista kumpikin opiskelee tai kimppekämpässä kaverin/kavereiden kanssa asuvat häviävät, mikäli he ovat saaneet ennen uudistusta täyden asumistuen, toisin sanoen heillä ei ole ollut paljoakaan tuloja (yksinäisellä alle 32 000 markkaa/vuosi tai pariskunnalla yhteensä alle 37 000 markkaa/vuosi). Mikäli tuloja on ollut reilusti yli edellä mainittujen rajojen tai vain toinen puolisoista on niitä hankkinut saattaa asumislisään siirtymisen tuoda kyseiselle ruokakunnalle nyt enemmän tukea. Asumislisässähän on voimassa vuositulomalli, jota on esitelty jo aikaisemmin.

Uudistuksen tavoitteena on yhteensovittaa opintotuen asumislisä ja asumistuki sekä yhdenmukaistaa järjestelmien määräytymisperusteet. Tukiprosenttien yhdenmukaistaminen 80 prosenttiin toteuttaa osaltaan yhteensovittamista, vaikkakin asumislisään jäi 1275 markan vuokratto. Samanlaisessa tilanteessa olevien opiskelijoiden tuki määräytyy nyt samalla tavalla, koska he saavat asumiseensa tukea asumislisän kautta, eivätkä kahden eri järjestelmän kautta, kuten aikaisemmin. Lapsettomien opiskelijoiden asumismuodolla ei ole enää merkitystä, ainoastaan opiskelemisellä. Myös aikaisemmin näiden kahden järjestelmän väliinpuutoajia on nyt otettu yleisen asumistuen piiriin. Opintotuki säilyy edelleen vähävaraisten tukimuotona, koska siihen vaikuttavat niin opiskelijan omat kuin puolisonkin tulot. Avio- tai avopuolison, jolla on tuloja alle 90 000 markkaa vuodessa, ei enää oleteta elättävän opiskelevaa puolisoaan. Tämä on selvästi vastaamista nykyiseen elämänmenoon, parisuhteiden vaihtuvuuteen. Avio- ja avopuolisot voivat vaihtua useinkin, eikä heidän enää voida olettaa elättävän opiskelevaa puolisoaan vaan jokainen vastaa omista elinkustannuksistaan itse.

Jyväskylässä nousee yli 5 000 opiskelijan asumislisää saavan tukiprosentti ja sen myötä tuen määrä. Tuen nousu varmasti ”lämmittää” monen yksin asuvan mieltä, joka on aikaisemmin

kadehtinut opiskelijakavereidensa ympärivuotista ja parempitasoista tukea. Vastaavasti noin 3800 opiskelijaa siirtyy toukokuuhun 2001 mennessä asumislisän piiriin. Heistä useimmat joutuvat maksamaan itse enemmän asumisestaan tuen pienentyessä. Lisäksi korkeintaan muutama sata uutta opiskelijaa pääsee nyt tukien piiriin. On vaikea tarkkaan arvioida, kuinka paljon Jyväskylässä on pariskuntia, joilla puolison tulot ovat estäneet yleisen asumistuen saannin, mutta uusilla säädöksillä opiskelevan puolison on nyt mahdollista saada asumislisää omiin asumiskustannuksiinsa tai aikaisemmin täysin tuetta olleita, mutta tuen tarpeessa ole-via. Nyt työkyvyttömän, opintotukikuukautensa loppuunkäyttäneen tai riittämättömiä opintosuorituksia aikaansaavan opiskelijan on mahdollista saada yleistä asumistukea.

Uudistuksen pitäisi toteutua kustannusneutraalisti, eli yleisestä asumistuesta siirtyisi rahaa opintotuen asumislisän piiriin. Kustannuksia on hyvin vaikea laskea niin koko Suomen kuin Jyväskylänkin osalta, koska opiskelijapariskuntien tulot vaikuttavat nyt erikseen omaan asumislisään. Aikaisemminhan esimerkiksi toinen puolisoista on voinut tienata kesän aikana kaikki ruokakunnan tuloista, tulojen ollessa yli 37 000 mk/v on se vaikuttanut tukeen. Uudistuksen myötä se vaikuttaa ainoastaan opiskelijan omaan asumislisään, mikäli se ei ylitä 90 000 markkaa vuodessa. Pariskunnista noin 37 prosentissa vain toinen on opiskelija. Nyt opiskelematon voi hakea ja saada asumistukea omiin (puolitettu) asumiskustannuksiinsa, mikäli muut edellytykset täyttyvät. Mikäli puoliso on työtön tai pienipalkkainen, hänelle voi syntyä oikeus tukeen. Tulojen ollessa kohtuulliset oikeutta tukeen ei synny, ainoastaan opiskeleva puoliso voi saada asumislisää. Lisäksi tulevat vielä mahdolliset uudet tuen saajat: työkyvyttömät, riittämättömiä opintosuorituksia suorittaneet, opintotukikuukautensa loppuunkäyttäneet, puolison tulojen vuoksi aiemmin tukea saamattomat ja alle 18-vuotiaat osat tai alivuokralaisasunnossa asuvat, joiden lukumäärää on vaikea ennakoita arvioida.

Opiskelijoiden on nyt itse huolehdittava siitä ettei vuositulomallin mukaiset tulorajat ylity ja siitä aiheudu myöhemmin takaisinperintöjä. Opiskelijan vastuullistaminen on positiivinen kehityspiirre sosiaaliturvaa uudistettaessa. Toivottavasti nämä opiskelijat oppivat tulevaisuutta varten huolehtimaan oman tilanteensa muutoksien ilmoittamisesta ajoissa viranomaisille. Se vähentää myös muissa etuuksissa työlästä takaisinperintää. Asumislisä ei ole sidottu asunnon pinta-alaan, rakennusvuoteen tai hakijan varallisuuteen kuten yleinen asumistuki, joten opiskelijan itsensä on helpompi arvioida millaiseen tukeen on oikeutettu.

Opiskelijoiden asumisen tukeminen on nyt aikaisempaa *oikeudenmukaisempaa ja tasa-arvoisempaa*, kaikki samassa tilanteessa olevat opiskelijat saavat tukensa samoin perustein. Opiskelijat ovat edelleen kädet ojossa lisää tukea anomassa, mutta saman viivan takana!

6. JOHTOPÄÄTÖKSET

Muutokset yhteiskunnassa pakottavat myös sosiaaliturvajärjestelmien uudistuksiin. Järjestelmiä on paikkaittava ja yhteensovittettava. Opiskelijoiden asumisen tukemisen uudelleenjärjestäminen ja väliinpuotoajien ottaminen järjestelmien piiriin on yksi osa tätä suurta prosessia. Opiskelijoiden määrä on moninkertaistunut viimeisten vuosikymmenien aikana ja heidän toimeentulonsa on merkittävä sosiaalinen ja taloudellinen kysymys.

Opiskelijoiden tukeminen kahden eri järjestelmän kautta on epäoikeudenmukaista. Asumislisän pienempi tukiprosentti ja vain opiskelukuukausille myönnetty tuki ovat asettaneet opiskelijat hyvin eriarvoiseen asemaan asumismuodon mukaan. Yksin asuvan, asumislisää saavan opiskelijan elinkustannukset ovat monesti vielä korkeammat kuin parisuhteessa asuvan. Huono vuokra-asuntojen saatavuus ja niiden korkea vuokra ovat entisestään heikentäneet opiskelijan toimeentuloa. Asumismenot muodostavat yhä suurenevan menoerän pienituloisten elämiskustannuksista. Pientä helpotusta asumislisän saajille tuo mukanaan opiskelijoiden asumistuen uudistus vuonna 2000.

Asumistuki on vain osa julkisen vallan harjoittamaa asumisen tukemista. Suomi kodinomistusyhteiskuntana on perinteisesti tukenut asunnon omistamista kotitalouksien korkojen verovähennysoikeutena, sekä alikorko- ja korkotukina niin kotitalouksille kuin yhteisöille. Omistusasumista on pidetty niin yksilön kuin koko yhteiskunnan projektina, moraalisen puolen lisäksi säästäväisyyden ihanne. Kodinomistamisesta on kuitenkin tullut riski ja se on monille kansalaisille mahdotonta, koska työsuhteet epätyypillistyvät ja työn perässä joudutaan muuttamaan ympäri maata. Asumistukien osuus vajaan 10 miljardin tukipotista on noussut koko 1990-luvun, koska työttömyyden seurauksena tuen tarve on kasvanut. Kansalaisten mielipiteitä tiedusteltaessa asumistuki ja toimeentulotuki saavat aina vähiten kannatusta, koska ne ovat tarveharkintaisia pienituloisten tukia. Suvi-Anne Siimeksen yritys keuhalla 1999 rajata verovähennykset vain ensiasunnon ostajille kuopattiin nopeasti, sen sijaan

asumistuen leikkaukset 1990-luvulla eivät aiheuttaneet mielenilmauksia. Opiskelijoiden siirtämisen opintotuen asumislisän piiriin voi nähdä myönteisenä opiskelijoiden kannalta, koska kansalaiset puolustavat opintotuen maksamista ja ovat jopa valmiita lisäämään siihen määrärahoja. Opiskelu nähdään hyödyllisenä työntekona, jota kannattaa tukea. Toinen kysymys sitten onkin, kuinka paljon kansalaisten mielipiteillä on merkitystä poliittiseen päätöksentekoon.

Onnistuneella mietinnöllä, kuten Opetusministeriön mietintö opiskelijan asumislisän ja asumistuen yhteensovittamisesta, voi saada paljon aikaan. Monien hallinnonalojen yhteistyössä toteuttama mietintö sai lainvoiman lähes sellaisenaan. Puolueiden yhtenäinen esiintyminen ja jopa eduskunnan vaikuttaminen asiaan ovat harvinaisia tapauksia. Opiskelijajärjestöt opiskelijoiden edunvalvojina ovat yksi oleellinen osa uudistusten puolustajina tai vastustajina. SYL on osallistunut vuosien varrella moniin opiskelijoiden asemaan parantaneeseen uudistukseen. Edelleen töitä riittää mm. vuokraton korottamisessa ja asumislisän ympärivuotistamisessa, jotta päästäisiin samalle tasolle kuin muu väestö. Entä opintotuen indeksikorotus, kuten eläkkeissä ja työttömyysturvassa on!

Opiskelijat vertaavat monesti asemaansa työttömän asemaan ja pitävät itseään ”heikommasa asemassa olevina”. Vertailu näiden ryhmien välillä ei välttämättä ole kovin hedelmällistä, vaikka siirtyminen ryhmästä toiseen on hyvin tyypillistä. Työttömän perusturva 122 markkaa päivässä on hieman suurempi kuin opintotuki 1270 tai 1540 markkaa kuussa. Opiskelijat saavat monia muita etuja, joista työttömät eivät pääse osallisiksi. Toimeentulotuen saaminen on puolestaan työttömälle mahdollista, opiskelijalle vain poikkeustapauksessa. Opintotuen ja asumislisän alhaisempi määrä verrattuna työttömän etuuksiin voidaan perustella sillä, että opiskelu on investointi, joka maksaa itsensä takaisin parempana työpaikkana. Työttömyys harvoin tuo lisäpisteitä tai palkankorotusta. Näiden kahden ryhmän vastakkainasettaminen ei tuota ratkaisua, koska työttömien perusturvaa ei voida enää leikata ja opiskelijoillekaan ei ole luvassa lisämarkkoja.

Jyväskyläläisten opiskelijoiden tarkastelu osoittaa sen, että opiskelijat ovat yksi pienituloisimmista ryhmistä yhteiskunnassamme ja siten tuen tarpeessa. Epävarmuus tulevaisuudesta estää monia ottamasta lainaa ja pakottaa näin ollen työskentelemään opiskelun ohessa tai elämään vanhempien

avustuksella. Jyväskyläläisten opiskelijoiden keskimääräiset tulot olivat vuoden 1998 joulukuun - vuoden 1999 helmikuussa alhaisia. Asumiskustannukset ovat nousseet viimeisen parin vuoden aikana, mutta tuet eivät. Uudistus tuo lisää rahaa yksinasuville opiskelijoille ja vähentää puolestaan aikaisemmin suuremmasta yleisestä asumistuesta (opiskelijapariskuntien tai kimppekämpässä asuvien) nauttineiden opiskelijoiden tukea. Voittaminen tai häviäminen on laskettava tapauskohtaisesti, koska opiskelijan omat ja puolison tulot ovat voineet vaikuttaa jo aikaisemmin tukeen, uudessa tilanteessa niillä ei mahdollisesti ole enää merkitystä. Asumislisää jo aiemmin saaneet ovat melko varmasti voittajia.

Uudistuksesta voi olla montaa eri mieltä, ”voittajat” ja ”häviäjät” näkevät uudistuksen omalla tavallaan. Opiskelijoiden tasa-arvoinen kohtelu ymmärretään, mutta ”häviäjät” kokevat maksavansa siitä liian suuren hinnan, pudottaahan siirtyminen asumislisään monelta tukea tuhansia markkoja vuodessa. Koska Paavo Lipposen toisen hallituksen aikana ei opiskelijoiden tukea lisätä, uudistus oli lähes ainoa vaihtoehto, joka yhdenmukaisti tukien myöntämistä. Se on järjestelmien välistä hienosäätöä, koska tukien poisottaminen on paljon hankalampaa ja vaikuttaa puolueen kannatukseen. Uusien järjestelmien synnyttäminen tai niiden parantaminen lisää usein kannatusta, mutta on nyky-aikana harvinaista.

Professori Reijo Raivolan johtama opintotuen tutkimusryhmä ehdotti toukokuun 2000 lopulla, että asumislisä pitäisi saada kohtuulliselle tasolle, vuokraton tason tulisi kohtuullisesti seurata todellisia asumismenoja ja tarkistusten tulisi olla vuosittaisia. <http://www.minedu.fi/tjy/opintotuki-240500.htm> Työryhmä julkaisi myös useita muita opintotukeen liittyviä uudistusehdotuksia. Asumistukeakin ollaan uudistamassa, joulukuusta 2000 lukien on ehdotettu asumistuen tarkistamista aikaisempaa herkemmin, joko huomattavan (300 mk/kk) vuokrannousun tai tulojen huomattavan (1000 mk/kk) muutoksen myötä. Edellä mainituista uudistusehdotuksista voi huomata, että järjestelmät elävät koko ajan ja pyrkivät vastaamaan olosuhteiden muutoksiin. Tiukat budjettiraamit estävät tukien parantamisen. Jatkotutkimuksen aiheina voisivat olla vuoden 2000 uudistuksen todelliset vaikutukset, tulevaisuudessa opintotuessa tapahtuvat muutokset (ympärivuotistaminen, vuokraton korotus?) ja kuinka ne onnistuvat vastaamaan yhteiskunnallisen todellisuuden muuttumiseen? Miten periaatteet, joille opintotuki on alunperin rakennettu ovat muuttuneet vai ovatko ne edelleen samat? Miten suomalaista asuntopoliittikkaa muutetaan vai muuttuuko se itsestään, kun kodinomis- tus vähenee ja epävarmuus säilyy?

LÄHTEET:

Aaltonen, Katriina & Helenius, Piia & Riihinen, Olavi: Mielekkyyttä epävarmuuteen opiskelun ja ansiotyön vuorovaikutuksella. Opetusministeriö, Koulutus- ja tiedepolitiikan osaston julkaisusarja, Helsinki 1997.

Ala-Vähälä, Timo:Korkeakouluopiskelijoiden opintotuki ja sen käyttö 1969 - 1986. SYL 2/1988.

Arajari, Pentti: Selkeämpään toimeentuloon. Selvitysmiesmuistio toimeentuloturvalainsäädännön selkeyttämisestä. Sosiaali- ja terveysministeriön työryhmämuistioita 1997:20

Autio, Veli-Matti: Opintorahalla vai lainalla. Opintotuen historiaa valtion opintotukikeskuksen toimialalta 1969-1994 ja vähän ennenkin. Jyväskylä 1995.

Ervasti, Heikki: Kenen on vastuu? Tutkimuksia hyvinvointipluralismista legitimitietin näkökulmasta. STAKES Sosiaali- terveysalan tutkimus- ja kehittämiskeskus 1996. Gummerus OY, Jyväskylä 1996.

Ervasti, Heikki: Kansalaiskritiikki ja hyvinvointivaltio. Teoksessa: Kosonen, Pekka ja Sakslin Maija. (toim.) Sosiaalietujen muutokset: vastuunjaon ongelma. Kansaneläkelaitos Sosiaali- ja terveysturvan katsauksia. Helsinki 1998, s. 63-89.

Forma, Pauli: Kohdistava, perusturva vai pohjoismainen? Hyvinvointivaltiomallien kannatus Suomessa. Teoksessa: Kangas Olli (toim.) Hyvinvointivaltiomallit, niiden toiminta ja kannatusperusta. Sosiaali- ja terveysministeriön julkaisuja 1996:5. Helsinki 1996, s. 126-171.

Forma, Pauli: Mielenpitemuutos ja pysyvyys. Suomalaisten mielenpiteet hyvinvointivaltiosta, sosiaaliturvasta ja hyvinvointipalveluista vuosina 1992 ja 1996. STAKES raportteja 222. Gummerus, Saarijärvi 1998.

Forma, Pauli: Interests, Institutions and the Welfare State. Studies on Public Opinion Towards the Welfare State. STAKES tutkimusraportti 102. Gummerus, Jyväskylä 1999.

George, Vic: The Demand for Welfare. Teoksessa George Vic & Taylor-Gooby Peter (toim.): European Welfare Policy Squaring the Welfare Circle. Macmillan Press Ltd, Malesia 1996, s. 177-198.

Haverinen, Kalervo: Opiskelija-asuntojärjestelmä ja julkinen valta. Teoksessa Haverinen Kalervo & Lempiinen Petri: Omin avuin, valtion lainoin. Opiskelija-asuntojärjestelmä Suomessa. Suomen ympäristö 173, Ympäristöministeriö Helsinki 1998, s. 71-134.

Hiltunen, Virpi: Katsaus opintotukeen. Opetusministeriö Koulutus- ja tiedepolitiikan osaston julkaisuja 1998.

Juntto, Anneli: Asuntokysymys Suomessa Topeliuksesta tulopolitiikkaan. Sosiaalipoliittisen yhdistyksen julkaisu no 50. Asuntohallitus, Helsinki 1990.

Juntto, Anneli: Asuminen suomalaisena hyvinvointiongelmaksi - Saavuttaako Suomi koskaan eurooppalaisten hyvinvointivaltioiden asumistasoa? Teoksessa Riihinen Olavi (toim.) Sosiaalipoliittinen 2017. Näkökulmia suomalaisen yhteiskunnan kehitykseen ja tulevaisuuteen. SITRA 1992. WSOY, Juva 1993, s. 555 - 575.

Jäntti, Markus, Kangas, Olli & Ritakallio, Veli-Matti: Marginaalisuudesta institutionalismiin: sosiaalipoliittiset mallit ja eläketurva. Teoksessa Kangas, Olli (toim.): Hyvinvointivaltiomallit, niiden toiminta ja kannatusperusta. Sosiaali- ja terveysministeriön julkaisuja 1996:5. Helsinki 1996, s. 36-65.

Karisto, Antti, Takala, Pentti & Haapola, Ilkka. Elintason, elämäntavan ja sosiaalipolitiikan muutos Suomessa. WSOY, Juva 1998.

Korpi, Walter & Palme, Joakim: Uudelleenjaon paradoksi. Teoksessa Kangas, Olli (toim.): Hyvinvointivaltiomallit, niiden toiminta ja kannatusperusta. Sosiaali- ja terveysministeriön julkaisuja 1996:5. Oy Edita ab, Helsinki 1996, s. 9-35.

Kosonen, Pekka: Eurooppalaiset hyvinvointivaltiot. Vastapaino, Tampere 1995.

Kosonen, Pekka: Sosiaaliset oikeudet taloudellisessa, poliittisessa ja oikeudellisessa punninnassa. Teoksessa Kosonen, Pekka ja Sakslin Maija (toim.): Sosiaalietujen muutokset: vastuunjaon ongelma. Kansaneläkelaitos Sosiaali- ja terveysturvan katsauksia. Helsinki 1998, s. 13-31.

Kosunen, Virpi: Lama ja sosiaaliturvan muutokset 1990-luvulla. Teoksessa Heikkilä Matti & Uusitalo Hannu (toim.) Leikkausten hinta. Tutkimuksia sosiaaliturvan leikkauksista ja niiden vaikutuksista 1990-luvun Suomessa. STAKES raportteja 208. Gummerus, Saarijärvi 1997, s. 45-97.

Laakso, Seppo & Loikkanen, Heikki A. : Asuntomarkkinat ja asumisen tukijärjestelmät. Taustaa asuntopoliittikan kehittämiseksi. Ympäristöministeriö. Helsinki 1999.

Lauronen, Erja: Asumistukijärjestelmän vaikutuksista. Työväen taloudellinen tutkimuslaitos, Tutkimuksia 12, Helsinki 1987.

Lempinen, Petri: Opiskelijarakentamisen muutos, yhdessäolosta opiskelijoiden tarpeeseen. Teoksessa Haverinen Kalervo & Lempinen Petri: Omin avuin, valtion lainoin. Opiskelija-asuntojärjestelmä Suomessa. Suomen ympäristö 173, Ympäristöministeriö Helsinki 1998, s. 15-70.

Marski, Jarmo: Suomalaisten käsitykset sosiaaliturvasta 1995. Kansaneläkelaitos, Sosiaali ja terveysturvan tutkimuksia 7. Helsinki 1996.

Marski, Jarmo & Mäensivu, Vesa: Hyvinvoinnin muutossuuntia 1998. Kela Sosiaali- ja terveysturvan katsauksia 30. Helsinki 1998.

Mäenpää, Jorma: Asuntopoliittikkamme ja sen tavoitteet. Tammi, Helsinki 1968.

Niska, Ari: "Minusta on väärin, että....." Nuorten suhtautumisesta asumistukijärjestelmään. Helsingin kaupungin tietokeskuksen keskustelualoitteita 1997:2. Helsinki 1997.

Raunio, Kyösti: Sosiaalipoliittikan lähtökohdat. Tampere 1995.

Roos, J.P.: Keskiluokka ja hyvinvointivaltio: Uusi hyvinvointisopimus. Teoksessa Riihinen Olavi (toim.) Sosiaalipoliittikka 2017. Näkökulmia suomalaisen yhteiskunnan kehitykseen ja tulevaisuuteen. SITRA 1992. WSOY, Juva 1993, s. 321-338.

Saari, Juho: Sosiaalipoliittikka markkinariippuvuuden vähentäjänä. Sosiaalitaloudellinen näkökulma jälkiteollistuvan yhteiskunnan sosiaalipoliittikkaan. STAKES tutkimuksia 69. Gummerus, Saarijärvi 1996.

Saari, Juho: Sosiaalipoliittikan legitimitetti 1990-luvun Suomessa. Konventionaalinen näkökulma. Teoksessa Kosonen, Pekka ja Sakslin Maija (toim.): Sosiaalietujen muutokset: vastuunjaon ongelma. Kansaneläkelaitos Sosiaali- ja terveysturvan katsauksia. Helsinki 1998, s. 33-61.

Sihvo, Tuire & Uusitalo, Hannu: Mielipiteiden uudet ulottuvuudet. Suomalaisten hyvinvointivaltiota, sosiaaliturvaa sekä sosiaali- ja terveysturva- ja palveluja koskevat asenteet vuonna 1992. STAKES, tutkimuksia 33, Gummerus, Jyväskylä 1993.

Susila, Kimmo: Opiskelijoiden asuminen ja asumistuet. Kansaneläkelaitos, Sosiaali- ja terveysturvan katsauksia 1, 1995.

Svallfors, Stefan: The middle class and welfare state retrenchment: Attitudes to Swedish welfare Policies. Teoksessa: Svallfors Stefan & Taylor-Gooby Peter (toim.): The End of the Welfare State? Responses to state retrenchment. Routledge/ESA Studies in European Society, Lontoo 1999, s. 34-51.

Svallfors, Stefan: Institutions and the Comparative Study of Beliefs about Justice. Teoksessa Svallfors Stefan (toim.): In the Eye of the Beholder. Opinions on Welfare and Justice In Comparative Perspective. Scandbook, Ruotsi 1995, s. 116-126.

Tanninen, Timo & Hirvonen, Jukka: Asumistuen leikkauksista tuen vaikuttavuuden arviointiin. asumistuen leikkausten kohdentuminen, asumistilanteen muutokset ja leikkausten vaikutus toimeentulotukeen vuosina 1995-1996. Ympäristöministeriö 258. Helsinki 1998.

Taylor-Gooby, Peter: Approaches to the Welfare State. Teoksessa Taylor-Gooby Peter & Dale Jennifer (toim.): Social Theory and Social Welfare. Edward Arnold (Publishers) Ltd, Lontoo 1981.

Taylor-Gooby, Peter: Social Change, Social Welfare and Social Science. Billing and Sons Ltd, Worcester, Iso-Britannia 1991.

Taylor-Gooby, Peter: 'Hollowing out' versus the new interventionism: Public attitudes and welfare futures. Teoksessa: Svallfors Stefan & Taylor-Gooby Peter (toim.): The End of the Welfare State? Responses to state retrenchment. Routledge/ESA Studies in European Society, Lontoo 1999, s. 1-12.

Tuomala, Matti: Julkistalous. Gaudeamus, Tampere 1997.

Urponen, Kyösti: Sosiaaliturvan jakoperiaatteiden teoriatausta ja tulevaisuus. Teoksessa Riihinen Olavi (toim.): Sosiaalipolitiikka 2017. Näkökulmia suomalaisen yhteiskunnan kehitykseen ja tulevaisuuteen. SIT-RA 1992. WSOY, Juva 1993, s. 199-221.

Valpola, Olli: Sosiaaliturvan väärinkäytökset, lainsäädäntö ja käytäntö. Teoksessa Hellsten Katri & Uusitalo Hannu (toim.): Näkökulmia sosiaaliturvan väärinkäyttöön. STAKES raportteja 245. Gummerus, Jyväskylä 1999, s. 24-48.

Yesilova, Katja: Tenttiin vai töihin? Selvitys Helsingin yliopistossa ennen vuotta 1996 opintonsa aloittaneiden opiskelijoiden toimeentulosta keväällä -99. Vantaa 1999. Julkaisija Helsingin yliopiston ylioppilaskunta.

Mietinnöt:

Asumisen tuet Työryhmäraportti. VATT:n keskustelualoitteita 1996.

Asumisindikaattoreita 1999. Ympäristöministeriö, Helsinki 1999.

Asumistuen kehittämistarpeet. Ympäristöministeriö 1989:3.

Asuntopoliittisten tukien kestävä kehittäminen. Suomen ympäristö 294. Ympäristöministeriö Asunto- ja rakennusosasto, Helsinki 1999.

Opintotuen kehittämistoimikunnan mietintö Komiteamietintö 1997:19, Helsinki 1977.

Opintotuen koulutusohje luonnos Kansaneläkelaitos Eläke- ja toimeenturvaosasto 13.03.98.

Opintotuen asumislisän ja asumistuen yhteensovitus. Opetusministeriö 1998/23.

Opintotuen selvitysmiehen raportti opintojen rahoitusjärjestelmän uudistamisesta. Opetusministeriö 1990:42

Opiskelija-asumistukityöryhmän mietintö. Ympäristöministeriö 1995:2.

Suomalaiset korkeakouluopiskelijat ja nuoret tilastojen valossa vuonna 1994.

Tietoja ja tilastoja opiskelija-asumisesta Suomesta vuosi 1998, Suomen Opiskelija-asunnot Oy, Helsinki 1999.

Kela info 1/2000 Opiskelijoiden asumisen tuki

Kelan esite: Asumiseen tukea 2000

Kelan esite: Opintotuki 1999-2000

Muut:

Forma, P (b): Etuusiini ei kosketa! Universalismi, rationaalisuus ja tulonsiirtojen legitimointi.

Janus 1996, 1, 3-21

Forma, P (c): The Rational Legitimacy of the Welfare State. Popular Support for ten Income Transfer Schemes in Finland. Turun yliopiston Sosiaalipolitiikan laitos SARJA B:8/1996.

Forma, P (b): Sukuplvien välinen ristiriita Suomessa hyvinvointivaltiomieliopiteiden valossa. Nuorisotutkimus 1998, 2, 18-31

Forma, P (b): Mureneeko solidaarisuus, polarisoituuko yhteiskunta? Hyvä- ja huono-osaisten sosiaaliturvaa ja hyvinvointivaltiota koskevat mielipiteet 1990-luvun Suomessa. Yhteiskuntapolitiikka 1999, 1, 3-19

Julkunen, R: Hyvinvointivaltion suhdanteet. Talous & Yhteiskunta 1999, 4, 16-18

Junkkari, M: Koulutuksen hyöty työntekijälle on Suomessa Euroopan huippuluokkaa. Helsingin Sanomat 17.11.1999.

Juntto, A: Onko taas pakko omistaa? - jääkö kodinomistusyhteiskunnan kriisi 90-luvulla välivaiheeksi? Hyvinvointikatsaus 1999, 1, 12-18

Kangas, O: Tarveharkinta ja yhteiskuntaluokat -pohjoismaisen universalismin tausta. Janus 1994, 1, 25-35
Kela tiedottaa (memo 20.10.1999 Ilpo Lahtiselta ja Timo Partiolta)
Kela tiedottaa (memo 26.04.2000 Ilpo Lahtiselta + tiedottajat)

Keskisuomalainen 01.02.2000: Jyväskylässä yli 3 000 opiskelijataloutta uuden asumistuen piiriin

Kjellberg, H: "Pitääkö opiskelijan elää velaksi? Vanhempien tuki taas kasvamassa." Helsingin Sanomat 22.10.1999.

Lahtinen, I: Tuoreet opiskelijatutkimukset kertovat opiskelijoiden lisääntyvästä eriarvoisuudesta. Sosiaalivakuutus 1995, 4, 36-39

Mukka, A: "Muuttoaalton kärkijoukko kiri ohi vanhojen ennätyslukujen. Korkeasti koulutetut pakkautuvat Helsingin, Tampereen ja Olulun seuduille." Helsingin Sanomat 24.03.1998.

Pierson, P: The New Politic of the Welfare State. World Politics 1996, 143-179

Salmela, M: "Kotitalouksien tuloista yhä enemmän asumiseen. Asunto vie kolmanneksen nuorten ja yksinhuoltajien ansioista." Helsingin Sanomat 9.10.1999.

Sihvo, T: Hyvinvointivaltiota koskevien asenteiden taloudelliset ja kulttuuriset selittäjät. Sosiologia 1997, 2, 139-147

Siukonen, T: "Muuttotappio näkyy jo yliopistokaupungeissa. Pudotuspeli iskenyt Joensuuhun, merkkejä myös Turussa." Helsingin Sanomat 19.05.1999

Suomen Kuvalehti 32, 13.8.1999: Asuntomarkkinoiden uudet säännöt s. 14-17

Suomen Kuvalehti 16-17, 20.4.2000: Asumisen kriisi s. 26 - 32

Stenbäck, I: "Korkeakoulusta valmistunut työllistyy paremmin kuin ammattikorkeassa opiskellut. Akateemisten vanhempien lapset yhä yliopistoon". Helsingin Sanomat 11.3.1998.

Uusitalo, H: Tuloerot kasvaneet jo kolmena peräkkäisenä vuonna. Yhteiskuntapolitiikka 1999, 5-6, 465-479

Sähköiset lähteet:

Professori Reijo Raivolan johtaman opintotuen tutkimusryhmän selvitys: Asumislisän vuokrattoa korotettava http://www.minedu.fi/tjy/opintotuki_240500.htm

Keskustan eduskuntaryhmän kannanottoja:

- Kesäkokouksen 16-17.8.1999 poliittinen kannanotto 17.8,
 - 2.12.1999 Keskusta vaatii opintotukea ympärivuotiseksi
- <http://www.eduskunta.fi/fakta/ekryhma/kesk/kesk12.htm>

Kokoomuksen eduskuntaryhmän kannanottoja:

- Ryhmäpuheenvuoro vuoden 2000 talousarvioesityksen lähetekeskustelussa
 - Ryhmäpuheenvuoro vuoden 2000 talousarvioesityksen palautekeskustelussa
- <http://www.eduskunta.fi>

Kelan tilastoja:

- Opintotuen suuruus
- <http://www.kela.fi/opintotuki/tilast4.htm>

Sosiaalidemokraattisen eduskuntaryhmän kannanottoja:

- SDP:n kansanedustajat kesäkokouksessaan Tampereella: Asuminen on perusoikeus
- <http://haili.inet.fi/^sdp/ek/kannanotot/x1001009.html>
- Sosiaalidemokraattisen eduskuntaryhmän ryhmäpuheenvuoro valtion vuoden 2000 talousarvion palautekeskustelussa Eduskunnassa 14.12.1999
- <http://www.sdp.fi/eduskunta/index-media.html>

- julkaisuvapaat tiedotteet: Eläkeläisten sairausvakuutusmaksujen alentamisesta ja opiskelijoiden asumislisästä neuvoteltava 18.11.1999 ja Eläkeläisille ja opiskelijoille tärkeitä asioita saavutettiin 26.11.1999

Suomen Ammattikorkeakouluopiskelijayhdistys (SAMOK): Sivistysvaliokunnan mietintö: 80% ja puolison tuloharkinta

<http://www.samok.fi/html/uutis7.shtml>

Suomen ylioppilaskuntien liitto ry:n kannanottoja:

- Opetusministeriölle lausunto opintotuen asumislisän ja asumistuen yhteensovittamisesta 27.1.1999
- <http://www.syl.helsinki.fi/kanlau/kanlau99/2701asumis.html>
- Perusturvan selkeyttäminen on aloitettava korjaamalla ongelmat opiskelijoiden asumisen tuessa 29.6.1999
- <http://www.syl.helsinki.fi/kanlau/kanlau99/2906asumistuet.html>

- SYL:n puheenjohtaja Veikko Valli huolissaan: Asumisen tuen uudistamisen varjolla ollaankin tekemässä leikkaus

<http://www.syl.helsinki.fi/kanlau/kanlau99/opusveikko.html>

- Opiskelijajärjestöt, poliittiset opiskelijajärjestöt ja poliittiset nuorisojärjestöt vetoavat kansanedustajiin: Opiskelijoiden asumisen tuen leikkauksista luovuttava

<http://www.syl.helsinki.fi/kanlau/kanlau99/1509yhteiskannari.html>

Vasemmistoliiton eduskuntaryhmän kannanottoja:

- Vasemmistoliiton Landsstyrelsens Turussa 28.08.1999: Opintoetuuksia ei saa heikentää

<http://www.eduskunta.fi>

Vihreän eduskuntaryhmän kannanottoja

- Vihreän eduskuntaryhmän kesäkokous, Maarianhamina 23-24.8.1999: Niinistö hakoteillä vastustaessaan palvelualojen alv-alennusta

http://www.fakta.eduskunta.fi/vihreaeduskuntaryhma/alv_ale.html

- Tiivistelmä Vihreän eduskuntaryhmän ryhmäpuheenvuorosta budjetin lähete keskustelussa 14.12.1999:

Vihreät bujettitavoitteet opiskelijoiden, lasten ja Itämeren puolesta toteutuivat

<http://www.fakta.eduskunta.fi/vihreaeduskuntaryhma/budj99.html>