

Tiedekunta <b>HUMANISTINEN</b>	Laitos <b>TAITEIDEN JA KULTTUURIN TUTKIMUKSEN LAITOS</b>
Tekijä <b>HÄNNINEN LIISA MARIA 111154-172E</b>	
Työn nimi <b>ARTO SIPINEN JYVÄSKYLÄN YLIOPISTON UUDISRAKENNUSTEN ARKKITEHTINA 1969-2000</b>	
Oppiaine <b>TAIDEHISTORIA</b>	Työn laji <b>PRO GRADU</b>
Aika <b>SYKSY 2002</b>	Sivumäärä <b>59</b>
<p><b>TIIVISTELMÄ - ABSTRACT</b></p> <p><b>Pro gradu -tutkielmani tavoitteena on selvittää arkkitehti Arto Sipisen (s.1936) arkkitehtuurin tyyllilliset lähtökohdat ja taustatekijät, jotka vaikuttivat Jyväskylän yliopiston suunnitteluun ja toteutukseen vuosina 1969-2000. Tarkastelen kolmea rakennuskokonaisuutta; Seminaarinmäen uudisrakennuksia. Mattilanniemeä sekä Ylistönrinnettä, jotka valmistuivat eri vuosikymmeninä. Kiinteästi vanhaan kampukseen ja kaupunkirakenteeseen integroituvat rakennukset tarjoavat läpileikkauksen arkkitehdin kolmesta tyylikaudesta.</b></p> <p><b>Aatteelliset virtaukset, taloudelliset olosuhteet sekä ulkopuoliset määräykset ja rajoitukset muodostivat ne puitteet, joissa arkkitehdin oli toteutettava taiteellisia pyrkimyksiään ja samalla tunnettava vastuunsa ympäristön muovaajana.</b></p> <p><b>Käytän tutkimuksessani deskriptiivistä menetelmää kuvaillen rakennusten yhtäläisyyksiä ja eroja sekä keskenään että arkkitehdin muuhun tuotantoon ja esikuviin nähden. Totean myös, että kolmenkymmenen vuoden aikana tapahtunut vaiheittainen rakentaminen on ollut eduksi kokonaisuuden kannalta.</b></p> <p><b>Rakennusten tarkastelun lisäksi tutkimusmateriaalini koostuu pääosin arkkitehdille tehdyistä haastatteluista, arkkitehtitoimiston arkistomateriaalista, Arkkitehti -lehtien artikkeleista sekä painetusta kirjallisuudesta, joka käsittelee 1960-luvun jälkeistä suomalaista arkkitehtuuria.</b></p>	
Asiasanat <b>Sipinen, miesiläisyys, Mattilanniemi, Ylistönrinne</b>	
Säilytyspaikka <b>Taiteiden ja kulttuurin tutkimuksen laitos</b>	
Muita tietoja	

# SISÄLLYSLUETTELO

1. JOHDANTO	1
1.1 Tutkimustilanne ja lähteet	3
1.2 Tutkimusongelmat ja metodologia	4
2. POHJOISMAINEN SUUNNITTELUKILPAILU YLIOPISTON LAAJENTAMISEKSI 1969-70	5
2.1 Kilpailun tavoitteet	5
2.2 Kilpailun vaiheet	7
2.3 Voittanut ehdotus	10
3. ARKKITEHTI PROFESSORI, ARTO SIPINEN	11
3.1 Opinnot	12
3.2 Työskentely arkkitehtina	13
3.3 Suunnittelun pääperiaatteet	16
4. SEMINAARINMÄKI	19
4.1 Kirjaston kehitysvaiheet	19
4.2 Uudisrakennuksen suunnittelutehtävä Arto Sipiselle	21
4.3 Puistokiista	23
4.4 Tilojen ryhmittely	24
4.5 Ludwig Mies van der Rohe	26
4.6 Kirjastorakennus - miesiläistä konstruktivismia	29
5. MATTILANNIEMI	32
5.1 Mattilanniemen I rakennusvaihe	33
5.2 Mattilanniemen II rakennusvaihe	36
6. YLISTÖNRINNE	37
6.1 I ja II rakennusvaihe	37
6.2 III rakennusvaihe, Fysiikan laitos	40
6.3 IV rakennusvaihe, Ambiotica	42
7. AGORA	44
8. PÄÄTÄNTÄ	46
KUVALUETTELO	50
LÄHTEET JA KIRJALLISUUS	51
CURRUCULUM VITAE	56

# 1. JOHDANTO

Arkkitehti Arto Sipinen (s. 1936) on vastannut viimeiset kolmekymmentä vuotta Jyväskylän yliopiston uudisrakennusten suunnittelusta. Kiinteästi kantakaupunkiin integroituva yliopistokampus on rakentunut yli sadan vuoden aikana harmoniseksi kokonaisuudeksi, jossa on nähtävissä paitsi koko oppilaitoksen historia seminaarista yliopistoon myös arkkitehtoninen kuvasarja aikamme pyrkimyksistä. Rakennusten arkkitehtuuri heijastelee ajan trendejä sekä kulloinkin vallitsevana ollutta yhteiskunnallista tilaa.

Sipisen suunnittelemat uudisrakennukset Seminaarinmäellä sekä kokonaan uudet alueet Mattilanniemellä ja Ylistönrinteellä tarjoavat läpileikkauksen arkkitehdin kolmesta tyylikaudesta. Seminaarinmäen uudisrakennukset nousivat vanhojen Konstantin Kiseleffin suunnitteleminen kasarmityylisten tiilirakennusten välittömään läheisyyteen, kampukselle, jossa myös Alvar Aallon suunnittelema punatiilinen rakennuskokonaisuus sijaitsee.

Uudet rakennukset, jotka valmistuivat 1970-luvun puolivälissä edustivat tuolloin nuorten arkkitehtien suosiossa ollutta kansainvälistä tyyliä, miesiläistä konstruktivismia. Tämä suuntauksen tavoitteita olivat muunneltavuus ja laajennettavuus ja niitä palveleva yleispätevä rationaalinen rakennejärjestelmä.

Mattilanniemen rakentaminen seuraavalla vuosikymmenellä osoitti, ettei arkkitehdin luova työ jaksakaan aina ponnistaa esille rakentamista ohjaavien rajoitusten ja määräysten painolastin alta. Talouslaman ja energiakriisin vaikutukset näkyivät toteutuneessa rakennuskokonaisuudessa, joka poikkesi alkuperäisestä suunnitelmasta. Kaupunkikuvalliset lähtökohdat muuttuivat huomattavasti, joskin tilaohjelma noudatti pääpiirteissään alkuperäistä linjaa.

1990-luvulla uudisrakentaminen jatkui Ylistönrinteellä, jossa rinne- metsän ympäröimä veistoksellinen, valkoinen rakennuskokonaisuus heijastelee niin arkkitehdin taiteellista vapautta kuin taloudellisen nousukauden tuomaa varallisuutta. Alue alkaa tällä erää olla valmis, vaikkakin mahdollistaa vielä lisärakentamisen tulevaisuudessa. Laajeneminen jatkui Mattilanniemellä, johon nousi vuonna 2000 Agora, yliopiston uusi tutkimuskeskus.

Sipinen voitti vuosina 1969-70 järjestetyn pohjoismaisen suunnittelukilpailun, joka koski nimenomaan yliopiston laajennusalueita.<sup>1</sup> Samaan aikaan olivat Seminaarimäen rakennus -ja laajennushankkeet vireillä arkkitehti Alvar Aallon (1898-1976) toimistossa. Aallon ensisijaisena tehtävänä oli ahtaudesta kärsivän kirjaston laajennussuunnitelma. Hänen ehdotuksensa eivät kuitenkaan saaneet päättäjiltä positiivista vastaanottoa, joten Aalto katsoi parhaaksi luopua koko tehtävästä.<sup>2</sup>

Hankkeella oli kuitenkin kiire, joten Rakennushallitus esitti välittömästi tehtävän jatkajaksi Sipistä, joka oli juuri voittanut alue kokonaisuutta koskevan kilpailun, ja näin ollen tunsu hyvin yliopistoalueen sekä uudet, että vanhat alueet.<sup>3</sup>

Rakennustyöt Seminaarimäellä alkoivat lokakuussa 1972.<sup>4</sup> Alueelle nousi kirjaston lisäksi kolme muuta rakennusta, jotka olivat samalla viimeinen rakennushanke vanhalla kampuksella.

Mattilanniemen kaksi ensimmäistä laitosrakennusta nousivat vuonna 1980. Neljä vuotta myöhemmin alueelle tuli kaksi rakennusta lisää. Seuraavan vuosikymmenen alussa valmistuivat Ylistönrinteelle ensimmäiset laitosrakennukset. Näitä uusia alueita yhdistää kevyen liikenteen silta, joka muodostaa osan kaikkia alueita yhdistävästä

---

<sup>1</sup>Arkkitehtuurikilpailuja 1971/1, 8.

<sup>2</sup>JYKA. Rakennushallitus 1.2.1971, kirjelmä 392/s-3.70.

<sup>3</sup>JYKA. Rakennussuunnitelmat 1955-.

<sup>4</sup>Jyväskylän yliopiston maankäyttösuunnitelma 1994, 31.

jalankulkuraitista. Raitti on onnistuneen aluekokonaisuuden yksi merkittävimmistä ratkaisuista.

Tarkkaan harkitun tilatäydentelyn yhtenä merkittävimmistä tekijöistä on ollut aika. Vaiheittainen rakentaminen on suonut aikaa tarkistuksille, joita on koko rakentamisen aikana jouduttu useaan otteeseen tekemään. On myös säästyty kaupungin ulkopuoliselta korpiyliopistolta, jollaisia "kertarysäsrakentaminen" on tuottanut mm. Ouluun ja Tampereelle.

## Tutkimustilanne ja lähteet

Arkkitehti Sipinen on merkittävä, mutta vähän tutkittu arkkitehti. Johtunee suurelta osin siitä, että uudella arkkitehtuurilla ei ole vielä riittävästi tarkasteluetäisyyttä aikaperspektiivistä katsottuna. On kuitenkin yksittäisiä rakennuksia, joita on tutkittu. Toinen on Irma Mäenpään proseminaariesitelmä Espoon kulttuurikeskuksesta,<sup>1</sup> ja itse olen tehnyt proseminaariesitelmäni Jyväskylän yliopiston kirjastorakennuksesta.<sup>2</sup>

Itse rakennukset muodostavat työni keskeisimmän tutkimusaineiston. Kirjallinen lähdemateriaalini koostuu pääosin Valtion kiinteistölaitoksen ja Sipisen arkkitehtitoimiston arkistomateriaalista. Sen lisäksi Arkkitehti-lehtien artikkelit vuosien 1965-1999 ovat olleet valaisevia. Painetuista teoksista Roger Connahin "The end of Finnish architecture" nousee merkittävimmäksi. Samoin Timo Kohon suomalaista arkkitehtuuria käsittelevät teokset olivat selventäviä. Tärkeimpänä ja arvokkaimpana pidän kuitenkin arkkitehdille useampaan otteeseen tehtyä haastattelua.

---

<sup>1</sup>Mäenpää 1994. JTHL.

<sup>2</sup>Hänninen 1994. JTHL.

## Tutkimusongelmat ja metodologia

Julkisen rakennuksen suunnitteleminen historialliseen ympäristöön nostaa esille kysymyksen ympäristön vaatimusten, rakennuksen sisäisen olemuksen kuvastamisen ja henkilökohtaisen arkkitehtuuri-ilmaisun välisestä keskinäisestä suhteesta. Kuinka sovittaa tekijänsä persoonallinen tuote ympäröivään miljööseen? Täytyykö rakennuksen heijastella vertauskuvallisella tavalla tehtävänsä? Nykyarkkitehtuuri kun ei ilmennä maallikolle enää rakennuksen tai rakennuksen eri osien välistä hierarkiaa, sen paremmin kuin rakennuksen funktiotakaan niin selvästi kuin vanhempi arkkitehtuuri.

Lähtökohtanani on selvittää arkkitehti Sipisen arkkitehtuurin tyylliset ja aatteelliset taustavaikutteet. Vertailukohteina tarkastelen Mies van der Rohe (1886-1969) konstruktivistista arkkitehtuuria lähinnä Illinois'in teknillisen korkeakoulun rakennuksia 1940-luvulta. Suomalaisista arkkitehteistä merkittävin vertailukohteeni on funktionalistina ja humanistina tunnettu Alvar Aalto (1898-1976), jonka vapaa muotokieli jätti jälkensä vuosina 1959-61 Aallon toimistossa työskennelleeseen Sipiseen. Taidehistoriallinen lähestymistapani saa rinnalleen kunkin tutkimuksessa esiintyvän kolmen vuosikymmenen toisistaan poikkeavan ajan hengen. Seminaarinmäen teknistaloudellisuutta korostava anonyymi arkkitehtuuri muuttuu Mattilanniemellä ulkopuolisten säädösten ja rajoitusten arkkitehtuuriksi. Päätyen kuitenkin nousukauden myötä Ylistönrinteen valkoiseen linjaan, jolloin arkkitehdin taiteellisetkin pyrkimykset jälleen toteutuivat.

Ajallisesti tutkimukseni rajoittuu vuosien 1969-2000 välille. Tämän kolmenkymmenen vuoden sisään mahtuu pohjosmainen suunnittelukilpailu yliopiston uusista alueista sekä kolmen alueen rakennuskokonaisuuudet, joita lähestyn deskriptiivisen kritiikin avulla. Lähempään tarkasteluun otan vuonna 1974 valmistuneen kirjastorakennuksen.

## 2. POHJOISMAINEN SUUNNITTELUKILPAILU YLIOPISTON LAAJENTAMISEKSI 1969-70

### 2.1 Kilpailun tavoitteet

Jyväskylän yliopiston laajennusalueista julistettiin 31.10.1969 kaksivaiheinen pohjoismainen suunnittelukilpailu.<sup>1</sup> Tavoitteena oli löytää nykyaikaiselle yliopistolle asetettavat vaatimukset täyttävä suunnitelma rakentamisjärjestelmäksi. Toiminnalliset, tekniset, taloudelliset, arkkitehtoniset ja joustavuuden vaatimukset täyttävä suunnitelma alueille sijoittuvien tiedekuntien kaikkia toimintoja varten. Tarkoituksena oli myös löytää järjestelmä liikenneyhteyksille vanhan yliopiston ja uusien alueiden välille, sekä laatia alueen maankäyttösuunnitelma.<sup>2</sup>

Kilpailualueet muodostuivat Jyväsjärven alueesta (alueet A ja A1), Mattilanniemen alueesta (alue B) sekä kolmesta vara-alueesta (alueet C, C1 ja D).<sup>3</sup>

#### KUVA 1

Pääosa rakennuksista tuli sijoittaa suunnitelmassa Jyväsjärven alueelle Mattilanniemen alueelle suunniteltavien rakennusten tulisi olla sellaisia, että niitä voitiin joustavasti käyttää eri opintoalojen tarkoituksiin. D-alue tuli ottaa käyttöön vain, mikäli se olisi tärkeä yliopiston kehityksen, toiminnallisten yhteyksien ja kokonaistehtävän kannalta tulevaisuudessa.<sup>4</sup>

---

<sup>1</sup>Jyväskylän yliopiston pohjoismainen suunnittelukilpailu. Ohjelma 1969, 62.

<sup>2</sup>Jyväskylän yliopiston pohjoismainen suunnittelukilpailu. Ohjelma 1969, 5.

<sup>3</sup>Jyväskylän yliopiston pohjoismainen suunnittelukilpailu. Ohjelma 1969, 14.

<sup>4</sup>Ibid.

Maisemallisesti ja maaperältään alueet A, A1 ja B eroavat huomattavasti toisistaan. Jyväsjärven alueella esiintyy jyrkkiä rinnemuotoja, joissa kallioperä pistää varsinkin mäkien lailla moreenipeitteen läpi. Moreenin ohuudesta ja maaperän kaltevuudesta johtuen jouduttaisiin laaja-alaisia rakennuksia perustamaan osittain kallio -ja maanvaraisina.<sup>1</sup>

Mattilanniemen keinotekoisesti tasoitettuun, maisemallisesti aliarvoiseen maa-alueeseen soveltuisi parhaiten tukipaalutus. Alue liittyy välittömästi yliopiston rakennusten ja Seminaarinkadun rinteeseen vanhojen huviloiden muodostamaan kulttuurimiljöökokonaisuuteen. Tarvittiin kuitenkin harkittu ratkaisu jalankulkuliikenteelle, joka erottuisi rautatie- ja ajoneuvoliikenteestä, sekä yhdistäisi Jyväsjärven alueen Mattilanniemen alueeseen.<sup>2</sup>

Autopaikat oli myös huomioitava, joita vuonna 1981 oli laskettu tarvittavan yhteensä 1800. Laskelmassa oli otettu huomioon henkilökunnan sekä alueille sijoitettavien matemaattisluonnontieteellisten ja kasvatustieteiden ja yhteiskuntatieteellisen tiedekunnan opiskelijoiden autopaikkojen tarve.<sup>3</sup>

Laajan alueen, 5000 neliometriä, tarvitsi myös alueelle A ja A1 sijoitettava kasvitieteellinen puutarha, joka oli tarkoitus liittää puistoalueisiin.<sup>4</sup> Uusien alueiden opiskelijoiden ja toimihenkilöiden kokonaislukumäärä on noin 5700, joista samanaikaisesti läsnäolevia noin 3000. Seikka oli huomioitava palvelu - ja virkistystilojen tarvetta määriteltäessä, sekä väestösuojan kokoa suunniteltaessa.<sup>5</sup>

---

<sup>1</sup>Jyväskylän yliopiston pohjoismainen suunnittelukilpailu. Ohjelma 1969, 18.

<sup>2</sup>Jyväskylän yliopiston pohjoismainen suunnittelukilpailu. Ohjelma 1969, 19.

<sup>3</sup>Jyväskylän yliopiston pohjoismainen suunnittelukilpailu. Ohjelma 1969, 22.

<sup>4</sup>Jyväskylän yliopiston pohjoismainen suunnittelukilpailu. Ohjelma 1969, 25.

<sup>5</sup>Jyväskylän yliopiston pohjoismainen suunnittelukilpailu. Ohjelma 1969, 28-29.



## 2.2 Kilpailun vaiheet

Kilpailu oli kaksivaiheinen ja pohjoismainen, jonka järjestäjänä toimi valtioneuvoston vuonna 1966 asettama Jyväskylän yliopistoalueen suunnittelun neuvottelukunta. Neuvottelukunta toimi vuoteen 1971, jolloin perustettiin Jyväskylän yliopiston rakentamisen neuvottelukunta (JYRN). Se toimi opetusministeriön alaisena asiantuntija - ja yhteistyöelimenä. Jäsenistössä oli puheenjohtajan lisäksi yksi edustaja opetusministeriöstä, valtiovarainministeriöstä ja rakennushallituksesta, nykyisin Valtion kiinteistölaitoksesta. Yksi kaupungin ja neljä yliopiston edustajaa sekä yksi ylioppilaskunnan edustaja. Sihteeristö, johon kuului arkkitehti, diplomi-insinööri ja sisustusarkkitehti, edusti teknistä ja taiteellista asiantuntemusta. Myös lainopillinen, hallinnollinen sihteeri kuului sivutoimisena sihteeristöön.<sup>1</sup>

Ensimmäisen kilpailuvaiheen kuusi parhaaksi katsottua ehdotusta hyväksyttiin jatkokilpailuun. Ainoa, joka tiesi tässä vaiheessa jatkokilpailuun valittujen henkilöllisyyden oli kilpailun pääsihteeri Ilkka Pajamies. Muuten kilpailu oli molemmissa vaiheissa salainen. Arkkitehdit saivat osallistua kilpailuun joko yksinään tai yhteistyössä pohjoismaan kansalaisuuden omaavan henkilön tai henkilöiden kanssa. Myös muiden maiden arkkitehdit saivat osallistua, mikäli he kuuluivat johonkin pohjoismaiseen arkkitehtiliittoon.<sup>2</sup> Ilmoittautuminen ensimmäiseen vaiheeseen oli tapahduttava 20.3.1970 mennessä.<sup>3</sup>

Tässä vaiheessa vaadittiin ehdotuksen yleissuunnitelma, josta tuli ilmetä kilpailualueiden liittyminen yliopistoon, kaupunkiin ja muuhun ympäristöön. Ehdotuksessa tuli niinkään ilmetä laitosten ja laitosryhmien sijoittaminen kilpailualueille liikennejärjestelyineen, vapaa-ajanalueineen, laajenemisalueineen sekä mahdollisine maasto - ja vesistöjärjestelyineen. Mukaan oli liitettävä pienoismalli,(1:2000)

---

<sup>1</sup>Yrjölä 1981. JYA.

<sup>2</sup>Jyväskylän yliopiston pohjoismainen suunnittelukilpailu. Ohjelma 1969, 52.

<sup>3</sup>Jyväskylän yliopiston pohjoismainen suunnittelukilpailu. Ohjelma 1969, 53.

joka esitti suunnitelman riittävässä laajuudessa, sekä lyhyt selostus ratkaisun pääpiirteistä.<sup>1</sup>

Kilpailun ensimmäisen vaiheen perusteella palkintolautakunta valitsi 36:sta ehdotuksesta parhaimmiksi katsomansa rakennusten sijoitusvaihtoehdon, joka annettiin toiseen vaiheeseen kutsuttujen kuuden kilpailijan tietoon. Kutsun toiseen vaiheeseen saivat ehdotukset: nr. 1/11111, nr. 6/82603, nr. 7/77712, nr. 16/37060, nr. 33/60530 ja 36/59110. Varalle valittiin nr:t 14/600030 ja 30/16470.<sup>2</sup>

Kilpailun pääsihteeri Pajamies totesi 1.6.1970 avattuaan toiseen vaiheeseen valittujen kilpailuehdotusten nimikuoret, ettei kukaan valituista ollut esteellinen osallistumaan jatkoon.<sup>3</sup> Hän sai kuitenkin 25.8.1970 päivätyn kirjeen eräältä asianajotoimistolta, joka koski kilpailijan nr. 36/59110 jäävyyttä. Pajamies ilmoitti 14.9.1970 palkintolautakunnan puheenjohtajalle Asko Vilkunalle, että pohjoismaisten arkkitehtiliittojen valitsema palkintolautakunnan jäsen professori Halldor Gunnlögsson ja kyseinen kilpailija ovat osakkaana samassa suunnittelutoimistossa.<sup>4</sup>

Suomen arkkitehtiliittojen kilpailutoimikunta päätti, että kilpailija oli esteellinen osallistumaan kilpailuun ja ehdotus oli tällä päätöksellä diskvalifioitu.<sup>5</sup> Palkintolautakunta tuli näin ollen kokouksessaan 19.10.1970 päätökseen äänin 8-1, että ko. kilpailija on esteellinen jatkamaan kilpailua. Ja koska rakennusaikataulun kiireellisyyden takia ei ratkaisua voitu viivyttää, ei tilalle pyydetty kumpaakaan varalle asetetuista ehdotuksista.<sup>6</sup>

---

<sup>1</sup>Jyväskylän yliopiston pohjoismainen suunnittelukilpailu. Ohjelma 1969, 54.

<sup>2</sup>Arkkitehtuurikilpailuja 1971/1,1.

<sup>3</sup>Palkintolautakunnan arvostelupöytäkirja 6§ 19-23.10.1970. ASA.

<sup>4</sup>Ibid.

<sup>5</sup>Arvostelupöytäkirja, (liite 3) arkkitehtuurikilpailuja 1971/1,1-2.

<sup>6</sup>Arkkitehtuurikilpailuja 1971/1,2.

Toisessa vaiheessa vaadittavat asiakirjat koostuivat yleissuunnitelmas- ta, laitosryhmien sijoittelusta, pienoismallista sekä rakentamisjärjes- telmän sovellutuksesta 1:200 ensimmäisen rakennusvaiheen tilaohjel- miin kokonaisuudessaan sekä toisen rakennusvaiheen tilaohjelmiin niin, että järjestelmän päätyypit ja soveltuvuus esiintyvät siinä. Pohjapiirustukset, leikkaukset ja julkisivut sekä ensimmäisen vaiheen rakennuksista pienoismalli 1:500 ja selostus ratkaisun pääpiirteistä.<sup>1</sup>

Palkintolautakunta asetti jo ensimmäisen vaiheen perusteella ehdotuksen nr. 7/77712 ensimmäiselle sijalle ja suositti ehdotusta yliopistoalueen toteuttamisen ja edelleen kehittämisen pohjaksi.<sup>2</sup> Lautakunta keskittyi tässä vaiheessa osanottajien päädispositioihin, eikä työn valitseminen toiseen vaiheeseen suinkaan merkinnyt sitä, että työ toteutettaisiin sellaisenaan, vaan että tekijällä oli kyky suoriutua toisesta vaiheesta kiinteämmän ohjelman pohjalta.

Kilpailuehdotuksessa nr. 7/77712 oli toiminnallinen sijoittelu tasapainotettu hyvin alueiden A, B ja D kesken. Ratkaisu vaikutti hyvin realistiselta. Liikenteen järjestely oli onnistunut ja tekijä osoitti, ettei eri puolille Jyväsjärveä asetettu yliopistoalue vaadi ajoneuvosiltaa, vaan jalankulku -ja kevyenliikenteensilta oli riittävä. Ulkoinen massoittelu sai myös varauksettomat kiitokset kaupunkiku- van kannalta. Ehdotus tarjosi niin ikään mahdollisuudet vaiheittaiseen rakentamiseen sekä laajentamiseen, joskaan rakentamisjärjestelyn kireys ei sallinut suurta ulkoista muuntelua. Sen sijaan sisäinen joustavuus oli hyvin ja harkitusti toteutettu.<sup>3</sup>

---

<sup>1</sup>Jyväskylän pohjoismainen suunnittelukilpailu 1969, 54-55.

<sup>2</sup>Arvostelupöytäkirja 25-28.5.1970. ASA.

<sup>3</sup>Ibid.

## 2.3 Voittanut ehdotus

Toiseen kilpailuvaiheeseen kutsutuille oli ensimmäisen vaiheen perusteella annettu suositus, jossa kasvatus -ja yhteiskunnallinen tiedekunta (1.rak.vaihe) olisi Mattilanniemellä ja matemaattisluonnontieteellinen tiedekunta (2.rak.vaihe) sijoitettaisiin Jyväskylän alueelle Mattilanniemen vastarannalle. Tätä suositusta olivatkin, yhtä lukuun ottamatta, kaikki noudattaneet.

Ratkaisu tapahtui 10.11.1970. Ensimmäisen palkinnon, 40 000 markkaa, sai kilpailuehdotus nr. 7/77712. Toinen palkinto meni ehdotukselle nr. 33/60530, joka oli ensimmäisen vaiheen jälkeen jo sijoitettu toiselle sijalle. Kolmanneksi sijoittui nr. 16/37060.<sup>1</sup>

Pöytäkirjan allekirjoituksen jälkeen avattiin nimikuoret. Kilpailun voittajaksi paljastui arkkitehti Arto Sipinen. Toiseksi tuli Knud Holscher Tanskasta ja kolmanneksi Toivo Korhonen. Lisäksi lunastettiin Juhani Kataisen sekä Mikko ja Marianna Heliövaaran työt.<sup>2</sup>

Palkintolautakunta totesi, että Sipinen oli kääntänyt taitavasti edukseen kilpailun ehkä vaikeimman ongelman, kolmeen osaan jakautuvan yliopiston sitomisen yhteen. (KUVA 2) Alueita yhdistävä jalankulkuraitti oli kauniisti ratkaistu. Pääsommittelussa Sipinen on onnistuneesti käyttänyt hyväkseen ja korostanut alueiden erilaisia topografisia ja maantieteellisiä piirteitä. (KUVA 3) Mattilanniemen rakennuskokonaisuus levittäytyy samankorkuisina massoina osittain Jyväskylän päälle 2-kerroksisena ratkaisuna. Hän oli upeasti käyttänyt hyväkseen ranta-alueiden tarjoamat mahdollisuudet.<sup>3</sup>

---

<sup>1</sup>Arvostelupöytäkirja 9-10.11.1970. ASA.

<sup>2</sup>Ibid.

<sup>3</sup>Arkkitehtuurikilpailuja 1971/1,8.

Vaiheittainen rakentaminen ja laajentaminen on yliopistolle, jatkuvasti kasvavalle ja muuttuvalle organismille, tärkeä tekijä. Sipisen ehdottama rakennusjärjestelmä suo nämä mahdollisuudet säilyttäen alueen yhtenäisyyden sekä toiminnalliset yhteydet suhteellisen hyvin. Yliopiston nauhamaisen kokonaisuuden kommunikaatioetäisyydeksi päästä päähän muodostuu noin kilometri. Oppimis -ja työympäristöä luotaessa on suunnittelijan sovitettava yhteen nykyisyys ja tulevaisuuden visiot, maisema ja rakennettu ympäristö. Tässä tapauksessa eritoten kaupunki ja vanha kampus ovat avainasemassa.

### 3. ARKKITEHTI, PROFESSORI ARTO SIPINEN

Professori Arto Sipinen on syntynyt Helsingissä vuonna 1936. Hänen sukujuurensa ovat nähtävissä Äänekoskella, missä Sipisen isoisän isä toimi ensimmäisenä kauppiana. Konkreettisenä muistona David Sipisestä paikalle on pystytetty kauppiaiden patsas sekä nimensä mukainen Sipisen katu.<sup>1</sup>

David Sipisen poika Karl Emil Sipinen avioitui Matilda Veijon kanssa. He opiskelivat Jyväskylän seminaarissa kansakoulunopettajiksi. Heidän poikansa, Arto Sipinen isä, Veikko Sipinen oli mainospiirtäjä, joka haaveili arkkitehdin urasta. Haaveet kariutuivat kuitenkin sodan jalkoihin. Hänen lahjakkuutensa mainospiirtäjänä on vielä tänäänkin nähtävissä mm. Koskenlaskija -ja Viola-juustoissa, joiden pakkausten etiketit Veikko Sipinen suunnitteli. Viola-juustopakkausten kuvassa oli mallina hänen vaimonsa Tuovi os. Heino.<sup>2</sup>

Veikko Sipisen ollessa rintamalla lähettivänrikkinä ja Tuovi Sipisen työskennellessä kirjurina Rautatiehallituksessa, lapset Arto ja Raili olivat Ruotsissa, Åbyssä sotalapsina kahteenkin otteeseen jatkosodan aikana. He kävivät myös vuoden ajan ruotsalaista koulua. Tänä aikana Veikko Sipinen kuoli vuonna 1944, Arto Sipisen ollessa

---

<sup>1</sup>Kirjallinen tiedonanto 2.12.1997. LHA.

<sup>2</sup>Vahtera, 1998, 14.

kahdeksanvuotias. Seitsemän vuotta myöhemmin kuoli Tuovi Sipinen.<sup>1</sup>

Arto Sipinen asui Helsingin Töölössä ja kävi Helsingin Viidettä yhteiskoulua, josta kirjoitti ylioppilaaksi 16-vuotiaana vuonna 1953. Seuraavana vuonna hän pyrki ja pääsi ensiyrittämällä Helsingin teknillisen korkeakoulun arkkitehtiosastolle.<sup>2</sup>

### 3.1 Opinnot

Sipinen hyväksyttiin Helsingin teknillisen korkeakoulun arkkitehtiosastolle kesällä 1954. Hän aloitti opiskelunsa seuraavan vuoden syksyllä, suoritettuaan ensin asepalveluksensa Laivastossa.<sup>3</sup>

Koko opiskeluaikansa Sipinen työskenteli, kesät mukaan lukien, eri arkkitehtitoimistoissa, joista merkittävimmäksi muodostui työskentely Alvar Aallon toimistossa vuosina 1959-61. Jo tuolloin Sipinen sai tuntuman huomattavan suurien kohteiden suunnitteluun. Esimerkiksi Aallon ensimmäistä Helsingin keskustasuunnitelmaa tehtiin jo tuolloin, jota kohdetta Sipinen 25 vuotta myöhemmin pääsi kilpailuvoittonsa jälkeen itse suunnittelemaan. Arkkitehtitoimistoissa työskentelyä Sipinen pitää korkeakoulun harjoitustöitä tärkeämpänä valmistautumisessa arkkitehdin ammattiin. Opettajista Sipinen arvosti suuresti professoreitaan Olli Pöyryä, Hilding Ekelundia ja Aulis Blomstedtia.<sup>4</sup>

---

<sup>1</sup>Kirjallinen tiedonanto 2.12.1997. LHA.

<sup>2</sup>Ibid.

<sup>3</sup>Ibid.

<sup>4</sup>Ibid.

Opiskeluajan opintomatkat suuntautuivat Euroopan eri maihin. Yksi mieleenpainuvimmista ja vaikuttavimmista kohteista oli arkkitehti LeCorbusier'in kappeli Ronchampissa Ranskassa, minne hän teki kurssitoverinsa kanssa matkan Vespalla vuonna 1958.<sup>1</sup>

### 3.2 Työskentely arkkitehtina

Valmistuttuaan arkkitehdiksi vuonna 1961 Sipinen työskenteli Alvar Aallon toimistossa. Sieltä hän siirtyi kuitenkin Viljo Revellin toimistoon, jonka rationaali, moderni arkkitehtuuri veti nuoria arkkitehteja puoleensa.

Vuosina 1964-67 Sipinen toimi tuntiopettajana Teknillisessä korkeakoulussa professori Olli Kivisen asemakaavaopissa, sekä samaan aikaan työskenteli Kivisen toimistossa. Työsuhde oli saanut sinetin jo vuonna 1961, jolloin Sipisen diplomityön ohjaajana toiminut Kivinen oli antanut ensimmäisen kiitettävän arvosanan juuri Sipisen työlle. Kivinen oli tuolloin maan johtavia asemakaavoittajia.

Sipinen perehtyikin huolelta kaavoitukseen, ja jo vuonna 1964 hän voitti yhdessä arkkitehti Jouko Rastimon kanssa Lahden keskustan yleisen asemakaavakilpailun.<sup>2</sup>

Seuraavana vuonna Sipinen saavutti jaetun voiton Porin viidennen kaupunginosan asemakaavakilpailussa, joka antoi pontta oman toimiston perustamiselle samana vuonna. Ensimmäiseksi merkittäväksi työksi omassa toimistossa tuli vuonna 1967 saadun kilpailuvoiton seurauksena Imatran kaupungintalon suunnittelu.<sup>3</sup> Rakennus valmistui vuonna 1970 aloittaen konstruktivistisen tyylikauden Sipisen tuotannossa. Tätä "rakenteelliseksi taiteeksikin" kutsuttua tyyliuun-  
taa kesti Suomessa noin kymmenen vuotta ja iskostui varsinkin nuorten arkkitehtien töihin jo opiskeluaikana. Sipinen mainitseekin

---

<sup>1</sup>Kirjallinen tiedonanto 2.12.1997. LHA.

<sup>2</sup>Ibid.

<sup>3</sup>Curruculum vitae, 2000. ASA.

konstruktivistisen kauden kansainväliseksi esikuvakseen saksalaissyntyisen Ludwig Mies van der Rohen (1886-1969), jonka suunnittelemaan Illinois'n teknillisen korkeakoulun rakennuksiin Sipinen uransa alkuaikoina tutustui. Tämän miesiläisen konstruktivismin vaikutteet näkyvät myös Seminaarinmäen uudisrakennuksissa, jotka valmistuivat vuosina 1974-1976.

Sipinen pitää kilpailuinstituutiota tärkeänä taidon ja menestyksen mittana. Kilpailut kiehtovat ja hän pitää ongelmien ratkaisusta, joita ne tarjoavat. Sipisen kilpailumenestys onkin huikea: viimeisen kolmenkymmenen vuoden aikana hän on voittanut yli neljäkymmentä palkintoa tai lunastusta, joista kahdeksantoista ensimmäistä palkintoa.

Suomessa onkin järjestetty poikkeuksellisen paljon kilpailuja. Sipisen toimiston kaikki merkittävät työt ovat yleisten tai myöhemmin kutsukilpailujen voittoja. Pohjoismaisen arkkitehtikilpailun voitto Jyväskylän yliopiston laajennuksesta on merkittävä, koska työ on jatkunut jo yli kolmenkymmenen vuoden ajan. Kilpailut ovat Sipisen mielestä arvostetuin tie saada tehtäviä. "Jos jury on pätevä ja objektiivinen, paras vaihtoehto löytyy", ilmaisee Sipinen mielipiteensä.<sup>1</sup>

Sipisen arkkitehtitoimiston koko on vaihdellut vuosien varrella neljästä viiteentoista työntekijään. Varsinkin 1980-luvun hyvinä aikoina Sipinen on ollut varovainen työntekijämäärän kasvattamisessa yksistään määrällisesti, koska työn korkea laatu on aina ollut määrää tärkeämpi tavoite. Myös perinteisestä luovasta työstä aikaa vievän arkkitehtuurin professuurin virkaa, jota Sipiselle tarjottiin teknillisestä korkeakoulusta hän ei ottanut vastaan. Tosin hän hoiti professuuria vuosina 1991-1992, mutta ei enää seuraavaa vuotta.<sup>2</sup>

---

<sup>1</sup>Rautiainen. 1991, 12.

<sup>2</sup>Kirjallinen tiedonanto 2.12.1997. LHA.



Alvar Aallon vaikutusta arkkitehtuuriinsa pitää Sipinen liioiteltuna. Hän myöntää, että hänen arkkitehtuurinsa yhdistetään Aaltoon, koska hän on pysytellyt lähellä perinteistä funktionalismia, eikä ole lähtenyt seuraamaan viimeisimpiä trendejä suomalaisessa arkkitehtuurissa. Ehkä selvimmin yhtäläisyys tulee esiin puhtaissa valkoisissa pinnoissa ja sisustuksissa, joissa Sipinen on käyttänyt Artekin huonekaluja.

1960-lukua, kun kaikki oli sallittua ja konstruktivismi oli nuorten arkkitehtien tiennäyttäjää, seurasi 1970-luvun masentavat vuodet suomalaisessa arkkitehtuurissa. Arkkitehteilta kysyttiin vain "ikkunanpielen väriä", kun harmaata esikaupunkialuetta rakennettiin. 1980-luku puolestaan antoi jälleen mahdollisuuden herkempään otteeseen, jolloin arkkitehdin taiteellisia pyrkimyksiä ei enää tukahdutettu, eikä enää ollut vain yhtä johtavaa trendiä suomalaisessa arkkitehtuurissa. Tämä suuntaus on jatkunut tähän päivään asti.

Suomen arkkitehtiliiton valitsemana tuomarina sekä kilpailuvaliokunnan jäsenenä ja viimeksi puheenjohtajana, Sipinen toimi useana vuotena, kuin myös kilpailijoiden valitsemana tuomarina useissa kutsukilpailuissa. Vuosina 1976-1979 Sipinen toimi Helsingin kaupungin julkisivulautakunnassa Suomen Arkkitehtiliiton nimittämänä asiantuntijajäsenenä.<sup>1</sup>

Lahden kaupungin pääkirjaston suunnittelusta hänet palkittiin Vuoden betonipalkinnolla vuonna 1990. Samana vuonna Sipiselle myönnettiin kautta aikojen ensimmäisenä arkkitehtina Pro Finlandia-mitali. Tasavallan presidentti myönsi Sipiselle professorin arvon vuonna 1995. Rakennustaiteen valtionpalkinnon Sipinen sai vuonna 1999.<sup>2</sup>

Nykyisin Arkkitehtitoimisto Arto Sipinen Oy toimii Espoossa ja työllistää neljä arkkitehtia.

---

<sup>1</sup>Kirjallinen tiedonanto 2.12.1997. LHA

<sup>2</sup>Curruculum vitae 2000. ASA.

### 3.3 Suunnittelun pääperiaatteet

Sipinen ei laske tunteja, kun hän on lempiharrastuksensa parissa. Luova työ tapahtuu usein työpäivän jälkeen illan ja yön hiljaisina hetkinä. Arkkitehtitoimistossaan hänellä on tapana noudattaa samantyyppistä työskentelymallia kuin Alvar Aallon tapana oli ollut. Hän luonnostelee itse ensimmäisen suunnitelman, jonka jälkeen antaa työn muille toimiston arkkitehdeille edelleen kehitettäväksi. Toinen tapa on muodostaa arkkitehdeistä ryhmä, joka hoitaa suunnitteluprosessin alusta loppuun. Tällainen käytäntö, jota mm. Viljo Revell toimistossaan toteutti johtaa Sipisen mielestä usein kompromisseihin.<sup>1</sup>

Sipinen sovelluttaa ja kehittelee kerran omaksumaansa teemaa eri kohteissa. Varsinkin lyhyellä aikavälillä tai samanaikaisesti työn alla olevat, ja usein samaan tarkoitukseen suunniteltavat rakennukset, kuten konserttitalot ja kulttuurikeskukset, syntyvät saman periaatteen mukaisesti. Yhtenä tärkeänä tekijänä voidaan mainita luonnonvalon oikea saattaminen rakennukseen, sekä tilojen suunnittelu niin, että ratkaisu on toiminnan kannalta paras mahdollinen. Löydettyään kerran parhaan vaihtoehdon ei ole syytä lähteä suunnittelemaan joka rakennuksen kohdalla uutta.<sup>2</sup> Yksi merkittävimmistä ominaisuuksista Sipisen arkkitehtuurissa onkin juuri tunnistettavuus. Rakennukset eivät ole toistensa kopioita, vaan edustavat arkkitehdin uskollisuutta tyylilleen ja omaksumalleen linjalle. Jokainen suunniteltu rakennus on yksilöllinen arkkitehtoninen ilmaisu, jossa sama rakennuskieli toistuu ja tekee kohteesta tekijänsä tunnistettavan tuotteen, mutta ei harhaanjohtavasti ja kapea-alaisesti nähtynä toisensa kopiota.

---

<sup>1</sup>Rautiainen. 1991, 17.

<sup>2</sup>Ibid

Sipinen korostaa myös ratkaisun lähtökohtana maastoa myötäilevää struktuuria sekä suhdetta ympärillä oleviin rakennuksiin ja luontoon. Vesielementin hän käyttää aina hyödykseen, milloin se on mahdollista. Visio lähtee ulkoisesta ratkaisusta, rakennuspaikan hallinnasta.<sup>1</sup>

Rakennuksen hallitseva massa korostaa ulkoarkkitehtuurissa rakennuksen sisäistä toimintaa ja on myös rakennuksen luonteen symboli. Eri tilojen sijainnista viestittävät suljetut ja avoimet seinäpinnat toistuvat Sipisen suunnittelussa läpi koko uran. Nykyarkkitehtuuri kun ei enää ilmennä rakennusten tai rakennusten eri osien välisiä hierarkisia suhteita, sen paremmin kuin rakennusten funktiotakaan niin selkeästi kuin historiallisiin lainoihin ja järjestelmiin perustuviin tyylioppeihin pohjautuva arkkitehtuuri. Tutkijalle nykyarkkitehtuuri viestittää eri tasolla kuin yleisölle.

Eräs tilallinen perusratkaisu, joka esiintyy Sipisen suunnittelemissa rakennuksissa, olivatpa ne sitten yliopistorakennuksia, kaupungintaloja tai konserttihalleja, on usein luontoon avautuva sisääntulon hallitila, josta eri toiminnot eriytyvät. Tai keskushalli, jonka ympärille tilat muodostuvat. Tämän keskushalli-idean Sipinen ehkä omaksui kodista, jossa hän sotalapsena asui. Jo tuolloin hän oli päättänyt tulla arkkitehdiksi.<sup>2</sup>

1970-luvulla Sipinen suunnitteli tuolloisen avantgardistisen nuorison tyyliilajin, miesiläisen konstruktivismin, hengessä. Suhteiltaan puhdasta, rakennetta korostavaa arkkitehtuuria, jonka pohjana yleispätevä rationaalinen rakennejärjestelmä.

Joustava yleisratkaisu, joka sallii tilojen muunneltavuuden, oli yliopistorakentamisessa huomioitava seikka. Suhdejärjestelmien tutkiminen liittyi kiinteästi rationaaliseen arkkitehtuuriin, mutta vain harva arkkitehti saavutti niin äärimmilleen hiotun materiaalien ja rakenteiden käsittelytaidon kuin Sipinen. Hän onnistui konstruktivis-

---

<sup>1</sup>Kirjallinen tiedonanto 2.12.1997. LHA.

<sup>2</sup>Ibid.

min vaikeassa lajissa saavuttamaan esteettisesti moitteettomia tuloksia toisin kuin arkkitehdit, joista tuli kokonaisvastuurakentamisen myötä rakennusyritysten palkkaamia asiantuntijoita. Tästä seurasi ympäristön laadun laskeminen pelkistettyine betonilähiöineen.<sup>1</sup>

Punatiilinen kausi Sipisen arkkitehtuurissa jatkui vielä Mattilanniemen alueella 1980-luvulle saakka. Sen jälkeen hän siirtyi valkoiseen kauteensa, joka on jatkunut uudelle vuosituhannele. Puhtaat valkoiset pinnat, suuret linjat kiinteässä suhteessa tutkitun ja luonteikkaan detaljityön kanssa olivat jälkifunktionalistiksi tunnustautuvan Sipisen arkkitehtuurin tunnusmerkkejä. Mutkaton osien toisiinsa liittäminen ja funktionalismin perusmuodoston käyttö liittävät Sipisen nimen läheisesti Aaltoon. Aallon muotokielestä tulikin 1980-luvulla muoti-ilmiö suomalaiseen rakennustaiteeseen. Hänen tuotannostaan löytyi paljon arkkitehtonista muodostoa, jota voitiin käyttää rikkomatta omia suunnitteluteorioita ja pyrkimyksiä.<sup>2</sup> Aalto-vaikutteinen muotokieli näkyy myös Ylistönrinteen rakennuskokonaisuuden hillityssä yleveydessä.

Sipinen on mielestäni onnistuneesti omaksunut suunnitteluperiaatteissaan yhdistämään ulkomaiset vaikutteet, paikalliseen maaperään suodatettuna, sekä 1950-1960-luvun näkyvän vastakohtaparin, Aallon ja Revellin, linjat. Toiminnalliset tekijät huomioonottaen, unohtamatta visuaalisuutta.

---

<sup>1</sup>Salokorpi. 1990, 69.

<sup>2</sup>Koho 1995, 84-85.

## 4. SEMINAARINMÄKI

Jyväskylän yliopiston Seminaarinmäki on yli sadan vuoden aikana harkitusti rakennettu arkkitehtoninen kokonaisuus. 1970-luvulla vanhojen tiilitalojen saumattomaan läheisyyteen nousivat Arto Sipisen suunnittelemat uudisrakennukset, jotka liittyvät luontevasti vanhaan ympäristöön. Sipisen uudisrakennukset olivat samalla viimeinen rakennushanke vanhalla kampuksella.

### 4.1 Kirjaston kehitysvaiheet

Jyväskylän yliopiston kirjaston kokoelmat koostuvat kahdesta alunperin erillisestä kirjastosta, vuonna 1863 perustetun seminaarin kirjastosta ja vuonna 1912 yksityisten aloitteesta syntyneestä, vasta 1930-luvun puolivälissä valtiolle lahjoitetusta Jyväskylän Tieteellisestä kirjastosta. Vuoteen 1948 nämä toimivat erillisissä tiloissa, kunnes saivat kohtuulliset tilat silloisen viljamakasiinin, nykyisen rehtorin kanslian rakennuksesta.<sup>1</sup>

Kymmenen vuotta myöhemmin kirjasto muutti silloisen Kasvatusopillisen korkeakoulun uuteen päärakennukseen. Alvar Aallon suunnittelema kirjasto seurasi Aallolle ominaisia ratkaisumalleja; ylhäältä valaistu tila, jossa kirjahyllyt reunustivat lukusyvennystä. L-kirjaimen muotoisen kirjastorakennuksen toinen sakara oli kokonaan kirjastosalia, ja toinen sakara tutkijahuoneita ja kortistohallia varten. Lainauspiste valvontaparvineen sijaitsi sakaroiden kulmassa. Paitsi liikuntaesteisten lähes mahdottomaksi osoittautunut asioiminen kirjastossa, vaikeuttivat tasoerot myös virkailijoiden työskentelyä. Suurimmaksi ongelmaksi muodostui kuitenkin tilanpuute, joka johti 1960-luvun alkupuolella tilojen laajennussuunnitelmiin.<sup>2</sup>

---

<sup>1</sup>Tammekan. 1975, 4.

<sup>2</sup>Yliopiston kirjaston rakennussuunnitelmat 1955-3.6.1971. JYKA.

Rakennushallituksen päätöksellä annettiin rakennuksen suunnittelutehtävä Arkkitehtitoimisto Alvar Aallolle.<sup>1</sup> Ensimmäiset suunnitelmat kohdistuivat nk. Kilistiikan tontin tarjoamiin mahdollisuuksiin. Aalto ei kuitenkaan sallinut tontille rakennettavan silloista kirjastorakennusta korkeampaa rakennusta, joten 1200m<sup>2</sup> n valoisan tilan saaminen ei olisi ollut riittävä. Aalto ehdotti myös vanhan juhlasalirakennuksen purkamista ja lisärakennusta tälle tontille. Rakennus oli kuitenkin juuri restauroitu ja haluttiin nimenomaan säilyttää.<sup>2</sup>

Seuraavaksi Aalto tutki Ryhtilän tontin tilannetta. Uusi tila, joka yhdistettäisiin käytävällä vanhaan, sai niinkään negatiivisen vastaanoton, koska kaikki kirjaston toimivuuden kannalta keskeiset tilat; luettelohalli, lainaustoimisto ja virkailijatilat olisi täytynyt sijoittaa ahtaaseen käytävään. Käytävä olisi haitannut myös kampuksen pohjois -ja eteläosien välistä kulkua.<sup>3</sup>

Käsittelyn kohteeksi otettiin kokonaan uuden kirjasto -ja hallintorakennuksen rakentaminen kyseiselle Ryhtilän tontille. Välttääkseen puuston kaatoa, Aalto sijoitti ehdotuksessaan rakennuksen niin lähelle Pitkäkatua, että sinne suunnitellun tien suuntaa olisi pitänyt muuttaa. Ratkaisun suurimpana haittana oli lukusalin sijoittaminen maan alle, johtuen tontin ahtaudesta. Tämäkin suunnitelma hylättiin.<sup>4</sup>

Kirjaston rakentaminen piti alkaa viimeistään vuonna 1972, sillä se oli yliopiston rakennusohjelmassa ehdottomasti kiireisin tehtävä. Suunnittelua oli vietävä eteenpäin, koska kirjastossa vallitseva ahtaus oli katastrofaalinen. Aallon suunnitellessa kirjastorakennusta, oli työ jatkuvasti myöhässä asetetusta aikataulusta. Tällöin Rakennushallitus katsoi voivansa esittää, että suunnittelutehtävä annettaisiin yliopiston laajennusalueiden suunnittelukilpailun voittajalle arkkitehti Arto Si-

---

<sup>1</sup>Rakennushallitus 2.2.1971. D nro 392/S. 3.70. JYKA.

<sup>2</sup>Yliopiston kirjaston rakennussuunnitelmat 1955-3.6.1971. JYKA.

<sup>3</sup>Ibid

<sup>4</sup>Ibid.

piselle.<sup>1</sup> Professori Aalto yhtyi esitettyyn kantaan ja luopui tehtävästä Aalto perusteli Rakennushallitukselle osoittamassaan kirjeessä 28.12.1970 niitä tekijöitä, jotka hän katsoi olevan esteenä jatkaa työtään. Ratkaisuun ei vaikuttanut yksinomaan luonnosten negatiivinen arvostelu, vaan myös yliopistoalueen asemakaavallinen järjestely, joka oli muuttunut suunnittelun aikana niin, ettei Aalto katsonut voivansa päästä edulliseen tulokseen. Rakennushallitus purki sopimuksen 26.1.1971.<sup>2</sup>

## 4.2 Uudisrakennuksen suunnittelutehtävä Arto Sipiselle

Arkkitehti Sipinen tunsu hyvin sekä uudet että vanhat yliopistoalueet, sillä hän oli juuri voittanut yliopiston laajennusalueista järjestetyn pohjoismaisen suunnittelukilpailun. Jo saman kevään huhtikuussa olivat Sipisen luonnospiirustukset yliopiston hallintokollegion, suunnittelun neuvottelukunnan, opetusministeriön ja rakennushallituksen käsittelyssä lausunnonantoa varten.<sup>3</sup>

Sipinen oli tutkittuaan useita sijoitusvaihtoehtoja, päättänyt sijoittamaan kirjasto-hallintorakennuksen toimintojen kannalta keskeiselle paikalle, Seminaarinkadun päähän. Samalle paikalle, johon Aalto suunnitteli humanististen tieteiden laitosrakennusta. Alueen puistomainen luonne ja perinteinen kulttuurimiljöö vaati erityisen huolellista paneutumista tehtävään. Sipisen suunnitelmassa uudet rakennukset noudattivat vanhojen seminaarirakennusten mittakaavaa ja muodostivat yhdessä niiden kanssa tiiviin rakennetun miljöön, jota ympäröi puistovyöhyke. Kirjasto-hallintorakennus oli jaettu kahteen massaan, jota osapuolet pitivät hyvänä ratkaisuna. Taideaineiden ja musiikin instituuttirakennukset sijoittuivat niin ikään vanhojen seminaarirakennusten lomaan.

---

<sup>1</sup>Yliopiston kirjaston rakennussuunnitelmat 1955-3.6.1971. JYKA.

<sup>2</sup>Rakennushallitus 1.2.1971 kirjelmä 392/S.3.70. JYKA.

<sup>3</sup>Yliopiston kirjaston rakennussuunnitelmat 1955-3.6.1971. JYKA.

Viisikerroksisen, suorakaiteenmuotoisen kirjastorakennuksen toiminnallista jäsentelyä ja tilojen ryhmittelyä pidettiin niinkään onnistuneena. Suunnittelussa oli otettu huomioon kirjaston taholta esitetyt toivomukset. Pyrkimys oli avoimeen ja monipuoliseen rakennukseen, jossa oli erilaisia tiloja erilaisia toimintoja varten. Selkeä pohjaratkaisu, sekä kiinteiden väliseinien ja kalusteiden mahdollisimman vähäinen käyttö puolestaan mahdollisti tilan muunneltavuuden. Hallitsevana piirteenä oli kolmen kerroksen korkuinen keskushalli, minkä ympärille eri tilat oli sijoitettu.<sup>1</sup>

Tieteellisiltäkin kirjastoilta oli 1960-luvulta lähtien alettu vaatia avointa hyllyjärjestelmää, jonka katsottiin paremmin vastaavan demokraattisen yhteiskunnan vaatimuksia. Varastokirjojen sijoittaminen avohyllyihin lukupöytien väleihin vaati Sipisen ehdotuksessa lattioiden mitoittamista varastokuormitusta kestäväksi ja se oli Rakennushallituksen mielestä liian kallis ratkaisu. Päädyttiin kompromissiin, jonka mukaan tietyt moduuliruudut tehtiin suurempaa kuormitusta kestäviksi.<sup>2</sup>

Rakennuslupa kirjasto-hallintorakennukselle myönnettiin 13.6.1972.<sup>3</sup> Opetusministeriö oli myös hyväksynyt humanististen tieteitten laitosrakennusten paikan Rakennushallitukselle 29.5.1972 päivätyssä kirjeessään, joten mitään estettä varsinaisen suunnittelun aloittamiselle ei ollut.<sup>4</sup>

---

<sup>1</sup>Yliopiston kirjaston rakennussuunnitelmat 1995. 3.6.1971. JYKA.

<sup>2</sup>Tammekan 1975, 5.

<sup>3</sup>JY:n kirjasto-hallintorakennuksen sekä humanistisen tieteitten laitosrakennusten sijoituskysymys 1972. ASA.

<sup>4</sup>Ibid.



### 4.3 Puistokiista

Yliopiston uuden kirjaston rakennustöiden alkamista viivytti ajoittain kiihaskin julkinen kiista rakennuksen sijainnista. Jyväskylän ympäristönsuojelutoimikunnan, luontoaktivistien ja eräiden muiden kaupungin ja yliopiston edustajien mielestä yliopiston puiston luoteiskulmaan suunniteltu kirjastorakennus tuhoaisi arvokasta puustoa ja historiallista miljöökokonaisuutta aiheuttaen jopa kulttuuriskandaalin. Heräteltiin myös kysymystä, miksi yliopiston vanhalle alueelle yleensä suunnitellaan uusia rakennuksia.<sup>1</sup>

Yliopiston rakentamisen neuvottelukunta katsoi aiheelliseksi selvittää julkisesti tahallisia tai tahattomia epätarkkuuksia, jotka olivat johtaneet näin kärjistyneeseen tilanteeseen. Oli ilmeistä, että kyse oli ennemmin päistä kuin 41:stä puusta, jotka olisi kaadettava uuden rakennuksen tieltä. Eli koko keskustelu oli tähdätty suunnittelusta vastaaviin henkilöihin, eikä niinkään puuston suojelemiseen. Neuvottelukunta ei pitänyt tärkeänä joidenkin puiden tai puuryhmien säilymistä, vaan rakennusten ja puuston muodostamaa kokonaisuutta, josta harmoninen kokonaisuus syntyy.<sup>2</sup>

Mikäli Aallon suunnitelman mukainen humanististen tieteitten laitosrakennus olisi toteutunut Sipisen kirjasto-hallintorakennuksen paikalle, olisi alueelta jouduttu kaatamaan ne 42 puuta ja hänen kirjasto-hallintorakennuksensa olisi kaatanut 117 puuta.<sup>3</sup>

Valitukset opetusministeriölle ja oikeuskanslerille siirsivät rakennustöiden alkamista vuoden 1972 lokakuuhun. Mikäli kirjastoa ei olisi sijoitettu nykyiselle paikalleen, sen rakentaminen olisi voinut alkaa aikaisintaan vuonna 1975. Tällöin se olisi todennäköisesti jouduttu

---

<sup>1</sup>"Näkykö metsä puilta?". Keskisuomalainen 9.11.1971.

<sup>2</sup>"Ei kyse puista, vaan päistä". Aamulehti 9.11.1971.

<sup>3</sup>"Näkykö metsä puilta?". Keskisuomalainen 9.11.1971.

sijoittamaan Mattilanniemelle, joka olisi aiheuttanut kirjaston koko ohjelman uudelleenarvioinnin.<sup>1</sup>

#### 4.4 Tilojen ryhmittely

Kirjaston uudisrakennus valmistui kesällä 1974 ja avattiin yleisölle lokakuussa.<sup>2</sup> Viisikerroksisen rakennuksen kolmea maanpäällistä kerrosta hallitsee kolmikerroksinen hallitila, jota kattaa teräsristikon kannattama valokatto. (KUVA 4) Keskushallin ympärille sijoittuvat kirjaston eri tilat siten, että suuret lukusalit ovat pohjoiseen ja toimistotilat itään. Kahden kerroksen korkuisesta, alunperin kahvilatilasta, aukeaa näköala yli lounaispuiston Jyväskylälle.

Tilavuudeltaan kirjasto on 45 000 kuutiometriä. Sen kaksi alinta kerrosta, jotka ovat maan sisässä, toimivat kaukovarastona. Tilojen ryhmittelyssä pyrittiin eroon perinteisestä kolmijaosta, jossa oli lukusalit, henkilökunnan tilat ja kirjavarastot. Uudessa ryhmittelyssä tilat jaettiin seuraavasti: informaatiotilat, lukutilat, virkailijoiden työtilat sekä lähi -ja kaukovarastot.<sup>3</sup>

Informaatiotilat, ts. lainaustoimisto ja luettelohalli sijaitsevat keskeisillä paikoilla niin virkailijoihin kuin käyttäjiinkin nähden. Luettelohalli on toisessa kerroksessa kuten myös lainauspiste. Ensimmäisessä kerroksessa on niinikään lainauspiste sekä neuvonta, joka on myös ylimmässä kerroksessa.

Suuret lukusalit ovat pitkänomaisen rakennuksen pohjoispäässä päällekkäin. Lukupaikat sijoittuvat pääosin kirjahyllyjen väleihin pieniin ryhmiin, muodostaen lähivarastojen kanssa "kirjastomaisen", jossa lukijoilla on hyvä kuulo -ja näkösuoja. (KUVA 5) Lähivarastot lisäävät käyttäjien oma-aloitteisuutta ja toisaalta

---

<sup>1</sup>Tammekan 1975, 5.

<sup>2</sup>Sipinen 1975, 39.

<sup>3</sup>Ibid.

rauhhoittavat lukutiloja, kun edestakaista kulkua lainaustoimiston ja lukusalin välillä ei synny. Osa lukupöydistä on varustettu väliseinillä.

Virkailijoiden tilat ovat päällekkäin rakennuksen koillisosassa. Ensimmäisessä kerroksessa ovat purkaus -ja lastaustilat, kotimaisten vapaakappaleiden lajittelu sekä aikakauslehtien kirjaaminen. Toisessa kerroksessa on osa hankintatoimistosta, kaikki luetteloinnin ja luokituksen tilat ja kolmannessa kirjallisuuden valinta, hallinto sekä informaatiopalvelu.

Kolmannessa kerroksessa sijaitsevat ATK -ja ryhmätyöskentelyhuoneet sekä yli puolet 17:sta tutkijahuoneesta. Tutkijahuoneet ovat käytettävissä myös kirjaston ollessa suljettuna, koska ne voidaan eristää muusta tilasta, ja kulku niihin tapahtuu erillisestä portaikosta. Liikuntatieteiden sekä kasvatus -ja yhteiskuntatieteiden kirjallisuus ja lukusalit ovat niinkään kolmannessa kerroksessa.

Toisessa kerroksessa ovat kotimaisen kirjallisuuden ja humanististen aineiden kirjallisuus ja lukusalit. Näiden aineiden käytetyin kirjallisuus on vanhempaa, joten sijainti luettelohallin kanssa samassa kerroksessa on perusteltua. Osa tutkijahuoneista ja luentosali sijoittuvat myös toiseen kerrokseen. Samoin kahvion paikka oli pitkään tässä kerroksessa, tarjoten kahden kerroksen korkuisesta ikkunaseinästä rauhallisen ja samalla virkistävän Jyväsjärvimaiseman. Sijainti olisi ollut keskeisempi virkailijoita ja muita kahvilan käyttäjiä ajatellen. Nyt paikalla on lehtilukusali ja pieni näyttely-tila. Kahvio on siirtynyt ensimmäisen kerroksen sisääntuloaulaan, paikkaan, johon Sipinenkin olisi sen alkuperäisessä ehdotuksessaan sijoittanut. Tosin sillä ehdolla, että päärakennuksen puoleinen seinäkin olisi ollut lasia.<sup>1</sup> Kahvilan siirtymiseen sisääntulokerrokseen vaikutti mitä ilmeisimmin henkilökunnan työskentelyolosuhteet sekä tavarakuljetuksesta syntyneet ongelmat.

---

<sup>1</sup>Kirjallinen tiedonanto. 20.1.1991. LHA.

Ensimmäisen kerroksen lukusalipuolella ovat kaikki kurssikirjat. Niiden lainaus aiheuttaa eniten toistuvia, lyhytaikaisia käyntejä ja näin ollen niiden sijainti sisääntulokerroksessa rauhoittaa ylemmät kerrokset.

Sisätilojen ilmeeseen vaikuttavat oleellisesti niissä käytetyt kirkkaat värit. Teräsprofiilit ovissa ja kaiteissa ovat kirkkaankeltaiset, tuulikaapeissa kirkkaansiniset. Kalusteiden kankaat ovat mustavalkoraitaiset.

Kirjaston luonteen määräsi lukupaikkojen runsaus, joita on 850.<sup>1</sup> Avohyllyjen sijoittamisessa lukutiloihin ei pyritty aivan täydelliseen avohyllykirjastoon mm. vapaakappalekokoelman vuoksi. Avohyllykokoelmaan päätettiin kuitenkin sijoittaa lukusali-, varasto -ja kurssikirjakokoelmien lisäksi kaikki v. 1966 jälkeen painettu ulkomainen kirjallisuus, koska siitä v. 1966 toteutetun luettelointiuudistuksen jälkeen on oma kortistonsa. Aikakauslehdistä valittiin avohyllyille pääosa "elävistä" lehdistä. Kaikkiaan kirjastossa on kirjatilaa kuusikymmentä hyllykilometriä.<sup>2</sup>

#### 4.5 Ludwig Mies van der Rohe

Sipinen mainitsee kansainväliseksi esikuvakseen saksalaisyntyisen arkkitehdin Ludwig Mies van der Rohen (1886-1969). Ammattikoulussa muuraus -ja kivitöitä opiskellut Mies työskenteli nuorena Peter Behrensin toimistossa, mm Saksan Pietarin edustuston suunnittelun parissa.<sup>3</sup> Hän tutustui mm. Theo van Doesburgiin ja El Lissitziskyyn, jotka yhdessä taistelivat uuden, asiallisen arkkitehtuurin puolesta. Teräsbetonin ja lasin mahdollisuudet erityisesti korkeissa rakennuksissa kiinnostivat Miestä. Pyrkimys oli runkorakenteeseen, joka tarjosi tilaratkaisuiltaan vapaan ja avoimen arkkitehtuurin. Hänen

---

<sup>1</sup>Tammekan 1975, 6.

<sup>2</sup>Ibid.

<sup>3</sup>Katainen 1986, 12.

suunnittelemisissaan Lake Shore Driven asuintaloissa, Chicagossa, vuosina 1950-52 yhdistyy kuutiomaiseen yksinkertaisuuteen elegantti detaljointi, huolellinen viimeistely sekä ylivertaisen hallittu tasapaino. (KUVA 6)

Miesin suunnitelmista vain aniharva toteutui Euroopassa. Vuonna 1929 pidetyssä Barcelonan kansainvälisessä näyttelyssä hän koki kuitenkin yhden huippuhetkistään, jolloin hänen Saksan paviljongissaan toteutunut tilaihanne ja hienostunut materiaalikäsitys loivat perustan ja esikuvan sille arkkitehtuurikoulutukselle, jota Mies Bauhausin johtajana ja opettajana vuosina 1930-38 toteutti. Barcelona-paviljonkia pidetään Mies van der Rohen eurooppalaisen kauden päätyönä.<sup>1</sup>

Rakennetta korostava periaate arkkitehtuurissa alkoi jo Chicagon koulussa 1800-luvun lopulla, jatkuen 1900-luvun alussa Auguste Perret'n arkkitehtuuriteoriassa, jossa hän korosti arkkitehtia rakentein ajattelevana taiteilijana, joka peittämällä pylvään tekee virheen ja tekemällä valepylvään tekee rikoksen. Bauhaus-koulun opetuksen ja suunnittelun pääperiaatteeksi konstruktivismi hyväksyttiin jo vuonna 1923.<sup>2</sup>

Mies van der Rohe muutti Yhdysvaltoihin vuonna 1938. Maailmansodan jälkeinen kasvu tarjosi runsaasti mahdollisuuksia uudelle rakentamiselle. Miesin arkkitehtuurin puhdas, terve ja ennen kaikkea rationaalinen kauneus tuntui symboloivan uutta tekniikkaa. Kaikki hänen "ihanneratkaisunsa" eivät kuitenkaan saavuttaneet varauksetonta hyväksyntää kaikilta kriitikoilta. Lewis Mumford mm. arvosteli Miesin lasista ja teräksestä suunniteltuja luomuksia. Hänen mielestään ne olivat elegantteja muistomerkkejä tyhjyydelle.<sup>3</sup>

---

<sup>1</sup>Mikkonen 1990, 14.

<sup>2</sup>Katainen 1986, 90.

<sup>3</sup>Honour & Fleming 1992, 713.

Miesin amerikkalainen kausi alkoi Chicagossa Illinois'n teknillisen korkeakoulun uuden kampuksen suunnittelulla. Mies käytti suunnittelumetodia, joka perustuu teräspalkkien ja lasin muodostamaan verkkorakenteeseen. Ominaispiirteenä standardi I-palkki, josta muodostui hänen arkkitehtuurinsa seinäpintojen artikulaation perusta. Samoin kuin pilasterit tai pylväät renessanssin arkkitehtuurissa.<sup>1</sup> Mies uskoi teknologian olevan se todellinen ilmaisukeino, jolla aikakaudet manifestoivat kulttuuriaan ja että aina kun uusi teknologia toteutui, ilmeni se etevimmillään arkkitehtuurissa.<sup>2</sup>

Tavoitteessaan löytää paras mahdollinen ratkaisu IIT:n kampussuunnittelussa, Mies esitti kaksi vaihtoehtoa. Ensimmäisessä hallitseva ydin oli ilmaista funktiota, kun taas toisessa säännönmukainen struktuuri loi kampuksen perustan. Valinta määräytyi struktuurin mukaan, jossa Mies katsoi saavuttaneensa suunnitelman, joka oli selkeämpi käyttäjille, paremmin sovitettavissa myöhempiä lisäyksiä ajatellen sekä joka ilmaisi paremmin modernin yliopiston merkitystä suhteessa kaupunkiin.<sup>3</sup>

Uuden runkorakenteen mahdollisuudet kiinnostivat Miestä, ja hän tutki erityisesti rakennuksen porraskäytävien suhdetta seiniin saavuttaakseen parhaan mahdollisen ratkaisun joustavaan kulkuun.<sup>4</sup>

---

<sup>1</sup>Kostof 1985, 728.

<sup>2</sup>Ibid.

<sup>3</sup>Mies van der Rohe 1986, 116.

<sup>4</sup>Ibid.

## 4.6 Kirjastorakennus - miesiläistä konstruktivismia

Sipisen suunnittelemassa kirjastorakennuksessa voidaan nähdä yhtymäkohtia Miesin 1940-luvulla suunnittelemiin Illinois'n teknillisen korkeakoulun (IIT) rakennuksiin. (KUVA 7) Esim. Chemistry Building vuodelta 1945, jossa on palonkestävä, teräsrunkoinen rakennejärjestelmä. (KUVA 8) Palkkien ja pilareiden väliset osat ovat tiiliseiniä tai lasia. Rungon näkyvät osat julkisivussa on maalattu mustiksi. Vastaavasti Sipisen kirjastorakennuksessa on käytetty 7,2 x 7,2 metrin ruudukkoon perustuvaa yleispätevää rationaalista rakennejärjestelmää, joka myös selvästi osoitetaan julkisivussa.<sup>1</sup> Julkisivun pilarit ja palkit on verhoiltu sinisellä pellillä, joka yhdistää ne vanhoissa seminaarirakennuksissa käytettyyn siniseen väriin.

Esikuva oli siis varsin voimakkaasti tässä yksilökeskeisten muotojen sijasta, rakenteellista kurinalaisuutta korostavassa suuntauksessa, Miesin Yhdysvalloissa kehittämä arkkitehtuuri.<sup>2</sup> Miesin vaikutus tuli Sipisen töihin jo kouluaikana, jolloin hänen professoreinaan toimineet Aarno Ruusuvoori ja Aulis Blomstedt suosivat miesiläisyyttä, vaikka sallivatkin kaiken arkkitehtuurin.<sup>3</sup>

Myös Viljo Revellin toimisto oli tärkeä rationaalisen arkkitehtuurin työpaja 1950-luvulla. Revellin selkeät linjat johdattelivat 1960-luvun konstruktivismiin, jonka vaikutukset juurtuivat toimistossa työskennelleeseen Sipiseen. Yleispätevä rationaalinen rakennejärjestelmä sopi erityisen hyvin yliopistorakentamiseen, jossa muunneltavuus ja laajennettavuus ovat keskeisiä tavoitteita.

---

<sup>1</sup>Sipinen 31.1.1994. Suullinen tiedonanto.

<sup>2</sup>Helander 1977, 27.

<sup>3</sup>Sipinen 31.1.1994.

Tunnusomaista miesiläiselle konstruktivismille on viestittää eri tilojen sijainti suljetuilla ja avoimilla seinäpinnoilla.<sup>1</sup> (KUVA 9) Kirjastossa lasiseinät ovat lukusaleissa sekä alkuperäisessä kahvion tiloissa kuvastaen näin hallitsevana osana sisäistä toimintaa ja ollen samalla rakennuksen luonteen symboli, joka palvelee sen tunnistettavuutta. Suorakaiteen muotoisen, osin maan sisään uppoutuvan kirjastorakennuksen pääsisäänkäynti on kuuden teräspalkin kannattaman keventävän sisäänvedon alla olevista paraatiportaista, jotka johtavat suoraan ensimmäisen maanpäällisen kerroksen tiloihin.

Muut Seminaarinmäen rakennukset ovat Hallintorakennus, Athenaeum ja Musica. Neljä erillistä pienempää rakennusta katsottiin olevan parempi vaihtoehto kahden suuremman sijaan, jotka olisivat mahdollisesti alistaneet seminaarirakennukset.<sup>2</sup> Ne noudattavat samaa arkkitehtonista linjaa, ja olivat samalla viimeinen rakennushanke vanhalla kampusalueella. Hallintorakennus valmistui vuonna 1974, kuten kirjastokin. Sen tiloissa toimivat mm. yliopiston keskushallinto, opiskelijapalvelu ja monistamo.

Musiikkitieteenlaitos Musica valmistui vuonna 1976. Huonetiloista merkittävin on kolmensadan hengen luento- ja kamarimusiikkisali, joka palvelee myös kaupunkilaisia opetuksen ja tutkimustyön ohessa. Sali täyttää akustisesti korkeat vaatimukset seinillä olevien, kääntyvien akustiikkalevyjen ansiosta.<sup>3</sup>

Ylimmässä, kolmannessa kerroksessa sijaitsee musiikkikirjasto, jossa on seitsemän äänieristettyä kuunteluhuonetta. Muita tiloja rakennuksessa ovat musiikkiluokka,<sup>4</sup> rytmikkasali, sekä sisäntulo-kerroksen kahvio ja Pinacotheca-näyttelytila opiskelijoiden järjestämiä näyttelyitä varten. Sisätilojen kalusteet ovat valkoiset, joissa sinipunaraitaiset kankaat. Rakennuksen sisätilojen ilmeeseen

---

<sup>1</sup>Salokorpi 1990, 49.

<sup>2</sup>Häkkinen 1984, 16.

<sup>3</sup>Tiili 1978/2, 20-23.

<sup>4</sup>Ibid.



vaikuttavat siinä käytetyt kirkkaat värit: punainen, sininen, keltainen, jotka toistuvat kaikissa alueen uudisrakennuksissa.

Athenaeum, alunperin taidehistorian, taidekasvatuksen ja kirjallisuuden laitosrakennus valmistui Musican kanssa samana vuonna. Aluksi rakennuksessa sijaitsi mm. puhetekniikan laitos, jota varten rakennettiin kahden kerroksen korkuinen opetusstudio tarkkaamoineen ja äänitystiloineen.<sup>1</sup> Muita opiskelijoiden käytössä olevia tiloja olivat mm. diakatseluhuone, kirjallisuuden laitoksen laitoskirjastot, valokuva-laboratorio, ryhmätyöskentelytiloja sekä 90 ja 50 hengen luento-salit. Tiloja on muunneltu jatkuvasti ja tällä hetkellä mm. taidehistorian laitos on siirtynyt kokonaan toiseen rakennukseen.

Seminaarinmäen uudisrakennusten ulkoasun yhdennäköisyys korosti yhteisöllistä identiteettiä, joka oli anonyymien arkkitehtuurin, taloudellisuusajattelun ja rakennetta korostavan suunnittelumetodin ohella tärkeimpiä konstruktivistisen ideologian pyrkimyksiä.<sup>2</sup> Miesiläisyydestä tuli suunnitteluilmiö, vaikka sen piti olla suunnittelumetodi tulevaisuuden haasteita silmällä pitäen.<sup>3</sup>

Miesin tunnetuin - ja väärinkäytetyin - iskulause oli "Less is more". Idea kriittisestä ja johdonmukaisesta materiaalien ja värien käytöstä sekä detaljisuunnittelusta romuttui kun betonitalojen laajamittainen teollinen tuotanto tunkeutui valeyksinkertaisuudessaan ikävyyttä-mään ja halventamaan lähiöitämme, ollen kaukana miesiläisestä konstruktivismista.<sup>4</sup>

Sipisen seminaarinmäen uudisrakennukset liittyvät luontevasti muodoiltaan ja materiaaleiltaan alueen vanhoihin rakennuksiin, ilman että uuden ja vanhan välille syntyisi keinotekoista vastakkainasettelua. Vanhaa rakennuskantaa on peruskorjattu ja virheellisesti sijoitetut

---

<sup>1</sup>Lehdistötiedote 1976. ASA.

<sup>2</sup>Koho 1994, 40.

<sup>3</sup>Koho 1994, 91.

<sup>4</sup>Salokorpi 1990, 49.

autopaikat poistettu seminaarirakennusten viereltä. Oppio-rakennuksen tuntumassa olevan juhla-aukion ideana olisi ollut, että alue toimisi parkki-alueena tiettyjen yliopiston juhlatilaisuuksien yhteydessä, ja muina aikoina se säilytettäisiin autottomana alueena yliopiston erilaisia ulkoilmatilaisuuksia varten. Alueen tukkii kuitenkin nyt betoniporsaat, joka ei Sipisen mielestä ole lainkaan ymmärrettävää. Suljettava porttikin olisi ollut parempi ratkaisu.<sup>1</sup>

Vuoden 1994 maankäyttösuunnitelmassa todetaan, että Seminaarinmäen rakennuskantaa ei tule enää lisätä. Alueen jäljellä olevan rakennusoikeuden toteutuminen saattaisi johtaa kulttuurihistoriallisesti ja arkkitehtonisesti arvostetun alueen tuhoutumiseen. Laitosten uudet tilatarpeet tulee ratkaista mieluiten siten, että jokin laitos siirtyy kokonaan pois alueelta. Näin vapautuviin tiloihin voi vuorostaan alueelle jäävä viereinen laitos laajentua.<sup>2</sup>

Sipiseltä pyydettiin ehdotusta Jyväskylän maakunta-arkiston sijoittamiseksi vanhalle kampusalueelle. Ainoana mahdollisuutena hän näki kokonaan maan alle sijoitettavan vaihtoehdon. Hanke ei kuitenkaan toteutunut korkeiden kustannusten vuoksi.<sup>3</sup>

## 5. MATTILANNIEMI

Jyväskylän yliopiston rakentamisen neuvottelukunnan tehtäviin kuuluu laatia hankkeen perustamis- ja esisuunnitelmat sekä valvoa kohteen fyysistä suunnittelua ja toteutusta.<sup>4</sup> Neuvottelukunnan ensimmäisiä tehtäviä oli ohjata yliopiston uusien alueiden käyttösuunnitelman laatimista. Käyttösuunnitelma valmistui vuonna 1972, jonka myötä siirryttiin rakentamisessa Mattilanniemeen, vajaan puo-

---

<sup>1</sup>Yli-Lassila 1998.

<sup>2</sup>Jyväskylän JY:n Seminaarinmäen toimenpide-, kehittämis -ja seuranta ohjelma 11.12. 1996 (VKLA).

<sup>3</sup>Sipinen 5.9.1999. Suullinen tiedoneanto.

<sup>4</sup>Yrjölä 1981. JYA.

len kilometrin etäisyydelle kanta-alueesta.

Jyväskylän yliopisto-suunnittelun yhtenä perusratkaisuna on ollut uudet ja vanhat alueet yhdistävä kevyen liikenteen raitti, joka säilyttää kaupungin ja kampuksen kiinteän yhteyden ja niiden väliset toiminnat.

## 5.1 Mattilanniemen I rakennusvaihe

Mattilanniemen ensimmäinen rakennusvaihe valmistui vuonna 1980. Ratkaisu oli pääpiirteissään noudattanut voittanutta kilpailuehdotusta, vaikkakin myöhemmin tehdyt selvitykset alueen kulkuyhteyksien ja toisaalta alueen maapohjan osalta olivat muuttaneet rakennusten kaupunkikuvallisia lähtökohtia.<sup>1</sup> Voittaneessa kilpailuehdotuksessa Mattilanniemi oli ratkaistu valkoisena kaksikerroksisena rakentamisena ulottuen osin Jyväsjärven päälle rantaviivan ulkopuolelle. Tällä ratkaisutavalla olisi kurottu Ylistönrinteen ja Mattilanniemen osa-alueet lähemmäksi toisiaan. Myöhemmin valmistunut käyttösuunnitelma päätyi kuitenkin suosittamaan vähintään 3-kerroksista rakennustapaa. Samoin veden päälle rakentamista ei pidetty taloudellisesti perusteltuna ratkaisuna, lähinnä kovan peruspohjan vähyyden vuoksi.<sup>2</sup>

Mattilanniemen alue on ollut 1950-luvulta aina 1970-luvulle pahassa alennustilassa. Se toimi jätemaa-alueena ja talvisin lumenkaatopaikkana.<sup>3</sup> On selvää, että osin täyttömaasta muodostunut alue asettaa rakentamiselle tietyt ehdot. Taloudellisten ongelmien lisäksi saivat suunnittelijat lisävaikeuksia suunnitteluajankohtaan sattuneen energiakriisin mukanaan tuomista säädöksistä ja vaatimuksista. Arkkitehdin liikkumavara pieneni sitä mukaa kun viranomaisten lisääntyivät. Suunnitelmien ohjaus kohdistui entistä enemmän ns. ko-

---

<sup>1</sup>Jyväskylän yliopistoalueen maankäyttösuunnitelma. 1994, 31.

<sup>2</sup>JYRN:n rakentamisohjelma 30.1.1973. JYA.

<sup>3</sup>Seminaarinmäeltä Ylistönrinteelle. 1995, 25.

viin asioihin, tekniikkaan, taloudellisuuteen ja aikatauluihin.<sup>1</sup>

Ensimmäisen vaiheen kahteen 3-kerroksiseen rakennukseen asettuivat psykologian ja filosofian laitosten sekä talous -ja yhteiskuntatieteiden laitosten tilat. Laitosrakennukset ovat pienimittakaavaisia ja niiden julkisivut olivat Seminaarinmäen rakennusten mukaisesti yliopistolle tyypillistä puna-tiiltä. Molemmissa rakennuksissa on sama tilavuus 12 500m<sup>3</sup>.<sup>2</sup> Ne ovat myös pohjaratkaisuiltaan yhdenmukaiset, joita hallitsee keskellä rakennuksia sijaitsevat suuret luentosalit. Pääsisäänkäynnin viereen jää portaikko, joka muodostaa umpinaisen ulokkeen rakennuksen eksteriööriin. Toinen portaikko, kierreportaat, on rakennuksen vastakkaisella puolella, länsipuolella, ei kuitenkaan aivan päätyseinän vierellä, vaan sen taakse jää laitoksen tiloja. Tätä puolta rakennusta elävöittää vertikaalinen pienistä ikkunaruuuduista koostuva rivistö läpi kerrosten. Päätyihin sijoitetut porraskäytävät toimivat ja ovat samalla oivallinen sisustusdetalji. Hissi sijaitsee lähellä sisääntuloa olevassa kerrosaulassa.

MaB, rakennus, jossa yhteiskuntatieteiden ja filosofian laitosten tilat alunperin sijaitsivat, on vierekkäisistä rakennuksista pohjoispuoleinen. Sen ensimmäisessä kerroksessa ovat suuren luentosalin lisäksi ympärillä pienempiä opetustiloja ja projektityöskentelytiloja sekä käsikirjasto. Toisessa kerroksessa niinikään käsikirjasto ja mm. videohuone. Kolmannessa kerroksessa kirjasto sijaitsee muista kerroksista poiketen keskellä kerrosta, suuren luentosalin vieressä. Suuret luentosalit ovat siis päällekkäin. Tutkijoiden ja opettajien huoneet sekä toimistotilat sijaitsevat suurelta osin päällekkäin rakennuksen pitkällä sivuilla. Henkilökunnan yhteiset tilat ovat keskemällä suurten luentosalien takana. Seinät ovat valkoiseksi maalattua tiiltä ja lattiat terran väristä muovimattoa. Kierreporraskäytävän kaiteet ovat kirikkaansiniset.

MaC, psykologian laitosrakennus, sai koko rakennuksen käyttöönsä, kun sen tiloissa toiminut filosofian laitos muutti viereiseen rakennukseen vuonna 1997. Tällöin käynnistynyt emotion -ja

---

<sup>1</sup>Rakennushallinto. 1961-1986. 1986, 20.

<sup>2</sup>Jyväskylän yliopistorakennusten tilavuus -ja huoneistoalat 1995 (VKLA).

käyttäytymisen säätelytutkimus sai rakentaa ensimmäisestä kerroksesta vapautuviin tiloihin tarpeidensa mukaisen opetus -ja tutkimusklinikan.<sup>1</sup> Rakennuksen muu osa oli alunperin jo suunniteltu psykologista tutkimustyötä silmällä pitäen. Terapiahuoneet ja tutkimuslaboratoriot mm. uni -ja eläinlaboratoriot ovat osin kovinkin ahtaissa tiloissa. Tilan tarve kasvoi jatkuvasti.

Työntekijöiden huoneiden ikkunarivistö pitkällä sivuilla on kaikissa kerroksissa yhdenmukainen, kapea nauha. Sisätilat ovat matalia ja osin hyvinkin sokkeloisia, kun huoneita on tarvinnut jakaa väliseinillä erillisen lisätilan saamiseksi, tai suurentaa tiettyä tarkoitusta varten. Sipisen yksi tärkeimmistä lähtökohdista yliopistorakentamisessa oli juuri valita rakennusjärjestelmä, joka mahdollistaa muunneltavuuden kulloistakin tarkoitusta varten jatkuvasti muuttuvassa ja kehittyvässä yliopistoyhteisössä.

Nämä kaksi vuonna 1980 valmistunutta rakennusta syntyivät energiakriisin aiheuttamien säästöjen tuloksena. Seuraava rakennushanke Mattilanniemellä valmistui neljä vuotta myöhemmin, mikä osoittautui selkeäksi eduksi kokonaisuuden kannalta.

Eräänä tavoitteena oli, että Yliopiston laajennus ei eristy kaupungista ja kaupunkilaisista. Tavoitteena oli alue, jossa opetus, vapaa-aika ja yhteiskunnalliset tarpeetkin yhdistettäisiin saumattomasti ja nuorekkaasti. Mattilanniemen rantamaisemalla on ollut huomattava osa laajennuksen suunnittelussa. Vehreä rantakaista muodostaa vilkkaan ulkoilureitin, joka palvelee kaupunkilaisia. Myös Mattilanniemen ja Seminaarinmäen väliselle rinnealueelle Sipinen sijoittaisi alueiden yhteyden säilyttämiseksi vain pienimuotoista rakentamista mm. kaupungin kulttuuripalveluja, opiskelua ja kaupunkilaisia palvelevia erityisliikkeitä ja näyttelytiloja.<sup>2</sup>

---

<sup>1</sup>Aalto 1.2.1999. Suullinen tiedonanto.

<sup>2</sup>Yliopiston laajennus antoi Jyväskylälle rantapuiston. KSML, 2.6.1973.

## 5.2 Mattilanniemen II rakennusvaihe

Syksyllä 1984 valmistuneista kahdesta Mattilanniemen uudisrakennuksista toinen oli kaksi -ja toinen kolmikerroksinen. Yhteinen tilavuus 37 500m<sup>3</sup>.<sup>1</sup> Rakennukset sijoittuvat jalankulkuraitin varteen vastakkain niin, että yleiset tilat ja suuret luentosalit ovat lähinnä raittia.

Kaksikerroksisessa MaA-rakennuksessa on kaikkia Mattilanniemen laitoksia palveleva kirjasto, ruokala sekä suuret luentosalit. Pääsisäänkäynti on ensimmäisen kerroksen avaraan ja valoisaan aulaan, keskushalliin, jonka ympärille muut tilat muodostuvat, ruokalaan vasemmalle ja suuriin luentosaleihin oikealle. Kahden kerroksen korkuinen lasiruudukkoseinä aulan vastakkaisilla seinillä antaa valon virrata vapaasti tilaan. (KUVA 10) Sama aihe toistuu porraskäytävissä kapeana ruudukkona valaisten portaikon. Punatiiliseinät, osin kohokuvioiset, ja klinkkerilattiat hallitsevat sisäntuloaulaa. Aulasta johtaa sisäportaikko toiseen kerrokseen, jossa kirjasto sekä pienet ja suuret luentosalit sijaitsevat. Toisen kerroksen "sillat" keventävät punatiilistä interiööriä, ja tuovat sitä liikkumavapautta, jota yleisiltä tiloilta odotetaan. Yhtymäkohtia tilojen jäsentelyssä on nähtävissä 1981 valmistuneessa Raision kaupungintalossa. (KUVA 11, 12) Toteutuksessa on selvästi vapautuneempi ote kuin neljä vuotta aikaisemmin valmistuneissa, kovin askeettisissa laitosrakennuksissa. Aika onkin ollut yhtenä arkkitehtina.

Oleskelutilan sisustuksessa on käytetty Artekin kalusteita, jotka suurten viherkasvien kanssa tuovat luontoon avautuvaan tilaan "aaltomaisen" vivahteen. Ruokalasta on avara näkymä Jyväskylälle ja Ylistönrinteelle. Toisen kerroksen rampit yhdistävät rakennukset toisiinsa.

---

<sup>1</sup>Lehdistötiedote 12.10.1984. ASA.

Tämä toisen vaiheen toinen rakennus on kolmikerroksinen ja siinä aloittivat toimintansa mm. ATK-keskus, matematiikan sekä tilastotieteen laitokset.

Sisustusta hallitsee vaaleat sävyt. Puiset ovet, säleiköt ja ikkunapielet sekä vaalea muovimatto ja valkoiset seinät ja katot. Sama portaikkoja valaiseva kapea ikkunarivistö sekä yleisiä tiloja hallitseva ikkunaruu-dukko toistuvat tässäkin rakennuksessa. Ensimmäistä kerrosta hallitsee mm. suuri hallitila. Toisessa ja kolmannessa kerroksessa on luentosaleja, ja tutkijoiden huoneet, jotka kiertävät koko rakennuksen ympäri. Kapea ramppi johtaa erilliseen rakennukseen, missä sijaitsee nykyisin taloustieteiden laitos.

Nämäkin rakennukset ovat pienimittakaavaisia ja julkisivut enimmäkseen punatiiltä. Viistetyt ikkunapielet, luentosalien sisäänvedetyt ikkunat, kulmaulokkeet, kattoikkunat ja ulkoneva luentosali antavat rakennusten eksteriööreihin moni-ilmeisyyttä. (KUVA 13)

Alueen ensimmäinen sekä toinen vaihe muodostivat ehyen kokonaisuuden riippumatta siitä, jatkuiko rakentaminen Mattilanniemessä tämän jälkeen. Toimiva, moni-ilmeinen rakennuskokonaisuus, josta ei muodostunut pysäköintialueen ympäröimää kasarmia, eikä liioin kuivien oppisalien rykelmää, vaan viihtyisä oppimista, opetusta ja vapaa-aikaa palveleva ympäristö. Mattilanniemen alue on yliopiston rakentamisen myötä noussut alennustilastaan uuteen kukoistukseen.

## 6. YLISTÖNRINNE

### 6.1 I ja II rakennusvaihe

Jyväskylän yliopisto laajeni 1990-luvun alussa Jyväsjärven yli Ylistönrinteelle, joka siihen saakka oli ollut käytännöllisesti katsoen luonnontilainen järvenrantarinne. Rinteen pohjoisreunassa toimi Porin tulitikkutehdas, jonka viimeinenkin varastorakennus purettiin vuonna 1994.<sup>1</sup>

Jyväskylän yliopiston luonnontieteelliset laitokset tulivat saamaan uudet, asianmukaiset tilat alueelta, jonka rakennustyöt alkoivat heinäkuussa 1989.<sup>2</sup> Laajeneminen Ylistönrinteelle perustui sekin pääpiirteissään vuonna 1970 ratkaistun pohjoismaisen arkkitehtikilpailun voittaneeseen Sipisen laatimaan ehdotukseen.

Ylistönrinteen ensimmäiseen vaiheeseen kuuluivat kemian perus -ja jatkokoulutuksen sekä fysiikan laitoksen kiihdytinlaboratorion ensimmäisen vaiheen tilat sekä kemian, fysiikan ja biologian laitosten yhteiset kirjasto-, työpaja- ja keskusvarastotilat. Hankkeen toteuttajana, kuten aikaisemmissakin yliopiston rakennushankkeissa, toimi rakennushallitus.<sup>3</sup>

"Yliopisto tukehtuisi monotonisuuteensa, jos kaikki rakennukset olisivat punatiiltä",<sup>4</sup> perustelee Sipinen Ylistönrinteen rakennusten materiaalivalintaa. Valkoinen, harjattu kvartsihiekkatiili syrjäytti punatiilen uudella alueella. Sipinen katsoo muutenkin alkuperäisten ideoidensa toteutuneen parhaiten Ylistöllä. Tuolloin rakennettiin paljon, mikä oli anteliasta aikaa Sipisen toimistolle. Oli rahaa ja

---

<sup>1</sup>Seminaarinmäeltä Ylistönrinteelle 1995, 28.

<sup>2</sup>Häkkinen. 1991.

<sup>3</sup>Ylistönrinteen ensimmäinen rakennusvaihe. Lehdistötiedote 6.11.1989. ASA.

<sup>4</sup>Häkkinen 1991 nro 17.



arkkitehdilla oli jälleen vapaat kädet persoonalliseen arkkitehtuurilmaisuun. Sipinen oli siirtynyt valkoiseen kauteensa maineikkaitten konsertti -ja kulttuurikeskusten suunnittelun myötä 1980-luvulla. (KUVA 14) Yhdenmukainen linja ja ehyt jälki näkyy ehkä kaikkein selkeimmin juuri tämän kauden töissä.

Arkkitehdin "vapaus" yliopistorakennusten suunnittelussa rajoittuu pääosin laitosten yleistiloihin, koska käyttäjätaho määrittelee yksityiskohtaisesti muut tilatarpeet. Ensimmäisenä käyttöön 19.11.1991<sup>1</sup> vihityn kemian laitoksen myötä yliopisto oli laajentunut Jyväskylän toiselle rannalle. (KUVA 15) Järven ylittävä kaksi-pyloninen, 208m pitkä kevyen liikenteen silta valmistui luonnollisesti samaan aikaan.<sup>2</sup> Rakennusten hyötypinta-ala on n. 3700m.<sup>3</sup>

Kemian laitos oli jaettu neljään osastoon. Perinteisiä osastoja olivat epäorgaanisen ja analyttisen, fysiikkaalisen sekä orgaanisen kemian osastot. Uusimpana aloitti nyt myös soveltavan kemian laitos. Kaikkiaan 26 vuotta vuokratiloissa ollut kemian laitos sai nyt asianmukaiset, tarpeisiinsa räätälöidyt tilat, jonka suunnittelussa ei rakentajien mukaan ollut koskaan aikaisemmin ollut yhtä paljon piirustuksia ja ohjeita.<sup>4</sup>

Vaiheittain rakentuvassa aluekokonaisuudessa on tärkeää, että jo ensimmäinen vaihe muodosti ehjän kokonaisuuden. Alueen rinne- maasto teki mahdolliseksi rakennusten portaittaisen kohoamisen rannasta ympäröivään luontoon. Oleellista Sipisen arkkitehtuurissa onkin yhteispeli luonnon kanssa. "Vivahteikas rinnemaaston ehdoilla tapahtunut suunnittelu on ollut haastavaa, huolimatta alueen "kovien" laboratoriorakennusten asettamista vaatimuksista"<sup>5</sup>, mainitsee Sipinen. Osa laitosrakennuksista on paalutettu ja osa perustuksista on maava-

---

<sup>1</sup>Kemianlaitos vihittiin Ylistönrinteellä. KSML, 20.11.1991.

<sup>2</sup>Seminaarinmäeltä Ylistönrinteelle 1995, 27.

<sup>3</sup>Kemianlaitos vihittiin Ylistönrinteellä. KSML, 20.11.1991.

<sup>4</sup>Kemian laitos vihdoon vihkiäisiin. Jyväskylän yliopiston tiedotuslehti 10.12.1991.

<sup>5</sup>Yli-Lassila. 12.9.1998.

raisia. Kiihdytinlaboratorio on kalliolla ja sen seinät sekä lattiat ovat kolme metriä paksut. Kemian laitokset ovat elementtirunkoisia ja kirjastorakennuksessa on terästä, betonielementtejä ja paikalla valettua teräsbetonia.<sup>1</sup> Yleistilat sijoittuvat rantamaiseman puolelle, jota alueen arkkitehtoninen ja maisemallinen kokonaisilme puolsivat. Kokonaisilmeeseen vaikuttavat nauhaikkunoiden, kiinteiden lasipintojen ja porrastorniaiheiden jäsentely.

Toinen rakennusvaihe käsitti kiihdytinlaboratorion kohtiohallin apu- ja työtiloihin. Se valmistui vuonna 1992 ja tilavuudeltaan se on 25 700 m<sup>3</sup> ja kustannukset nousivat yli 20 miljoonaan markkaan, edustaen suurinta perustutkimusinvestointia Suomessa.<sup>2</sup>

Rakennusteknisiä erikoisratkaisuja sisältävä rakennushanke jatkaa massoitteeltaan jo Seminaarinmäeltä tuttua rakennusten jakamista yksiköihin ja porrastamista rinteeseen.

### III Rakennusvaihe, fysiikan laitos

Fysiikan laitoksen rakentaminen sattui Rakennushallituksen organisaatiomuutoksen taitteeseen. Työt aloitettiin vuoden 1994 lokakuussa ja toukokuussa rakennuttajaksi vaihtui Valtion kiinteistölaitos, aiheuttaen luonnollisesti pieniä katkoksia rakentamisessa.<sup>3</sup> Häiriöttömän ja nk. puhtaan huoneen rakennus, jossa on normaalia enemmän tekniikkaa on ongelmallisempaa ja vaatii omat erikoisasiantuntijansa.

Uudesta laitoksesta saivat tilansa opettajat, tutkijat sekä muu henkilökunta. (KUVA 16) Myös alueen kaikkia käyttäjiä palveleva työpaikkaruokala (KUVA 17) sijoittui rakennuksen kolmanteen kerrokseen, ollen paitsi yhteydessä alueen jalankulkuraittiin, hyödyntää se tehokkaasti Ylistönrinteeltä avautuvaa järvi -ja

---

<sup>1</sup>Häkkinen. 1991.

<sup>2</sup>Kiihdytinlaboratorion kohtiohalli nousi harjaan. KSML, 10.4.1992.

<sup>3</sup>Jyväskylän yliopistoalue rakentuu vaiheittain. Rakennustaito 1995/9, 39.

kaupunkimaisemaa. Laitoksen sisäisten yhteystarpeiden ohella on kohtiohallin laajennusalue sekä hallin huoltotien sijainti vaikuttaneet siihen, että laitosrakennus sijoittui pääosin kohtiohallin järven puoleiselle sivulle. Fysiikan laitos liittyy sisäyhteyksillä kiihdytinlaboratorion ja työpajan tiloihin ensimmäisessä kerroksessa ja kirjaston tiloihin toisessa kerroksessa. Survontien paikoitusalue sekä jalankulkuraitti ovat laitoksen kolmannen kerroksen tasolla. Yhteystarve johti myös Survontien puoleisen sisäänkäynnin yhteyteen rakennettuun siltarakenteeseen. Toinen sisäänkäynti on järvenpuolella ensimmäisessä kerroksessa, palvelen pääosaa opiskelijoista, koska käynti Mattilanniemen suunnasta on vilkkaampaa

Tutkimuslaboratorion tilat sekä osa työhuoneista sijoittuu ensimmäiseen kerrokseen kiihdytinlaboratoriotilojen yhteyteen. Toiseen kerrokseen pääosa työhuoneista ja luentosalit. Kolmannessa kerroksessa on ruokalan lisäksi tiloja opiskelijoille, pieni 60 hengen luentosali ja oppilaslaboratorio. (KUVA 18)

Fysiikan laitosrakennuksen arkkitehtuurin lähtökohtana on ollut sen sijoittuminen yliopistoalueen kaupunginpuoleisessa julkisivussa erittäin näkyvään kohtaan.<sup>1</sup> Arkadiaihetta on käytetty pitkää julkisivukokonaisuutta keventävänä tekijänä. Porrastorniaiheiden, nauhaikkunoiden ja kiinteiden lasipintojen jäsentelyn osalta laitosrakennus täydentää osaltaan jo rakennettua osaa sekä alueelle myöhemmin valmistuvaa kokonaisuutta.

Laitosrakennus on kokonaisuudessaan elementtirunkoinen.<sup>2</sup> Pilarit ovat pääasiassa teräsbetonia. Teräksiset HX-palkit muodostavat yhdessä ontelolaattojen kanssa liittorakenteen. Jäykistävät porrashuoneiden seinät ja osa aulatilojen ja luentosalien rakenteista on paikallavalettuja betoniseiniä. Ulkoseinät ovat paikallamuurattuja kahitiiliseiniä kuten I ja II rakennusvaihe pääosin. Sisäseinät ovat keveitä kipsilevyseiniä, poikkeuksena kuitenkin jotkut laboratorio - ja varastotilat, joiden seinät on muurattu kahitiilestä. Avattavat ikkunat

---

<sup>1</sup>Harjannostajaistiedote 17.8.1995. ASA.

<sup>2</sup>Ibid.

ovat maalattuja puuikkunoita ja kiinteät erityislaselementeillä lasitettuja alumiini-ikkunoita.<sup>1</sup>

Aulatilojen lattiat ovat osin mosaiikkibetonia, tutkimustilojen käytävät maalattua betonia. Muissa käytävissä ja huonetiloissa on pääosin linoleumilattiat, osassa muovimattolattiat.<sup>2</sup> Tilavuudeltaan rakennuskokonaisuus on 18 600m<sup>3</sup>.<sup>3</sup>

### 6.3 IV rakennusvaihe, Ambiotica

Jyväskylän bio -ja ympäristötieteiden laitos, yliopiston ympäristöntutkimuskeskus ja Keski-Suomen ympäristökeskuksen ympäristölaboratorio saivat vuoden 1999 maaliskuussa uudet yhteiset tilat Ylistörinteelle valmistuneesta uudisrakennuksesta, Ambioticasta. Rakennustyöt aloitettiin lokakuussa 1997.<sup>4</sup> Ambiotican uudisrakennus liittyy osana alueella jo olevien kemian ja fysiikan laitosrakennusten muodostamaan kokonaisuuteen. Keskeinen kevyen liikenteen raitti jatkaa valmistuvan alueen keskelle siten, että alkuperäinen ajatus yliopiston kaikkia tiedekuntia ja kaupungin eri palveluksia yhdistävänä tekijänä toteutuu. Kaikkien laitosten pääsisäänkäynnit avautuvat pääraitille. Ambiotican pääsisäänkäynti avautuu 3. kerroksen tasolla edellä mainittuun pääraittiin. Tälle tasolle sijoittuu myös Survontien paikoitusalue. Toinen sisäänkäynti on 1. kerroksen tasolla järvenpuoleisella sivulla kuten fysiikan laitosrakennuksessa. Tämän sisäänkäynnin yhteyteen sijoittuvat myös rakennuksen arkadosan alle jäävät polkupyöräpaikat.

Ulkoarkkitehtuurin lähtökohtana on ollut harmoninen liittyminen jo rakennettuun kokonaisuuteen noudatellen samoja arkkitehtonisia perusjäsentelyjä ja aiheita. (KUVA 19a, b) Perusjäsentelyltään

---

<sup>1</sup>Harjannostajaistiedote 17.8.1995. ASA.

<sup>2</sup>Ibid.

<sup>3</sup>Jyväskylän yliopistoalue rakentuu vaiheittain. Rakennustaito 1995/9, 40.

<sup>4</sup>Ambiotica. Valtion kiinteistölaitoksen tiedote. (VKLA).

rakennus jakautuu kolmeen 4-5 kerroksiseen lamelliosaan. Pääsisäänkäynti johtaa osin kolmen kerroksen korkuiseen lamellit poikkisuuntaan yhdistävään aula -ja käytävätilaan. Jyväskylän puoleisten sisääntulojen yhteyteen sijoittuvat keskitetysti yhteiset tilat: luentosali, osittain kaksikerroksiset kirjastotilat, suuri seminaarihuone sekä ruokailu -ja kahvilatila, jotka hyödyntävät kaupunkikeskustaan avautuvaa järvimaisemaa. Opetus -ja toimistotilat jakautuvat ensimmäisestä neljanteen kerrokseen. Kerrokseen toteuttaen tehokasta ja monipuolista muunneltavuutta. Huoltotien yhteydessä ensimmäisessä kerroksessa ovat rakennuksen huoltotilat.

Esivalmisteisiin rakennusosiin perustuva rakennustapa mahdollisti rakentamisen toteutumisen nopeassa aikataulussa, jolloin esim. talvirakentamiseen liittyviä energia -ja muita lisäkustannuksia voitiin ratkaisevasti vähentää.<sup>1</sup>

Ambiotica on toistaiseksi viimeinen rakennushanke Ylistönrinteellä. Vaikka alueella olisikin tilaa vielä yhden tiedekunnan rakennuksille, pitää Sipinen tärkeänä, ettei rakenneta liikaa. "Rakennusten yläpuolinen metsän silhuetti on tärkeä, samoin sivustojen tauottavat metsäalueet esimerkiksi Korkeakoskenlahden suunnassa," toteaa Sipinen.<sup>2</sup>

Rakennuksen kustannukset kohosivat silloiseen lähes 80 miljoonaan markkaan, josta Suomen ensimmäisen muunneltavan monikäyttölaboratorion osuus oli huomattava.<sup>3</sup> Valtion kiinteistölaitos valitsi Ambiotican vuoden 1999 rakennushankkeeksi.<sup>4</sup>

---

<sup>1</sup>Tuomioja 12.11.1998. Suullinen tiedonanto.

<sup>2</sup>Yli-Lassila 1998.

<sup>3</sup>Tuomioja 12.11.1998. Suullinen tiedonanto.

<sup>4</sup>Curruculum vitae 2000.

## 7. AGORA

Tietotekniikan opetukseen ja tutkimukseen tarkoitettu yliopiston uusi tutkimuskeskus Agora valmistui vuonna 2000. Se oli ensimmäinen julkinen rakennushanke, joka toteutettiin yksityisellä rahoituksella, jonka eduiksi voi laskea nopean etenemisen ja joustavuuden.<sup>1</sup> Yhteys muuhun rakennuskantaan on tyyllillisesti säilynyt myös uuden vuosituhannen rakennuksessa. (KUVA 20) Teräspilareista -ja palkeista koostuva runko betonoitiin paikan päällä. Julkisivussa on käytetty yliopistolle tuttua kvartsinvalkoista tiiltä, peltikasetteja sekä Sulkavan Amadeus-graniittia ja lasia.<sup>2</sup>

Sisätiloissa on käytetty paljon koivusäleikköjä ja graniittia. Yleisten tilojen ulkoseinät ovat enimmäkseen lasia. (KUVA 21) Lähtökohtana on ollut ihmisläheisyys; viihtyisät tilat opiskelulle sekä huippututkimukselle.

Rakennus jakautuu neljään eri osaan; Psykocentteriin, informaatioteknologian tiedekuntaan, opetustiloihin ja yritysten tiloihin. Tilojen muunneltavuus on ollut yksi tilojen haastavimmista tavoitteista.<sup>3</sup> Valoisuus luo ilmavuutta ja korostaa suomalaisten materiaalien arvokkuutta. Erityisesti sisääntuloaulan (KUVA 22) ja auditorion näyttävyys on tehnyt mahdolliseksi markkinoida tiloja ulkopuoliseen käyttöön.<sup>4</sup> Pitkän käytävän tilatunnelmalta on välttytty katkaisemalla käytävät auloilla.

---

<sup>1</sup>Nykänen, 2000/5 s. 140.

<sup>2</sup>Nykänen, 2000/5 s.145.

<sup>3</sup>Nykänen, 2000/5 s. 147.

<sup>4</sup>Ibid.

Agoran erikoisuutena voidaan pitää kellarikerroksen Holvi-tekotodellisuus -laboratorioita. Kolmiulotteisessa tekotodellisuudessa yhdistetään ihmistieteellinen tutkimus ja huipputeknologia.<sup>1</sup>

Viisikerroksinen Agora eheyttää Mattilanniemen toistaiseksi kesken-eräistä kaupunkikuvaa. Se kommunikoi harmonisesti toisen julkisen rakennuksen, Nokian kanssa. Agoran suunnittelu on ollut ihmislähtöistä työn tekemisen ja opetuksen optimaaliset tavoitteet huomioiden. Sydämenä pääaulan, ravintolan ja auditorion muodostama visuaalisesti ensiluokkainen kokonaisuus.

---

<sup>1</sup>Nykänen, 2000/5 s. 147.

## 8. PÄÄTÄNTÄ

Jyväskylän yliopiston suunnittelussa ja rakentumisessa yksi merkittävä tekijä on ollut aika. Yli sadan vuoden kuluessa muotoutunutta aluetta pidetään yhtenä kauneimmista yliopistokokonaisuuksista maassamme. Yliopistokampus on säilyttänyt kiinteän yhteytensä kantakaupunkiin, joka on tänä päivänä viihtyvyyden ja virikkeisyyden ohella yliopistorakentamiselle asetettu tavoite. Seminaarinmäeltä alkava kevyen liikenteen väylä yhtyy yleiskaavan kevyen liikenteen väylään, joka Mattilanniemen alueelta ylittää Jyväsjärven eteläpään vinoköysisiltana. Tämän avoimen pääraitin avulla yliopiston tiedekunnat on nivelletty ympäristöön sijoittamalla raitin varrelle myös kaupunkilaisten käyttöön tarkoitettuja virkistys -ja vapaa-ajan palveluja.

Seminaarinmäen rakennuskanta jakautuu pääosin kolmeen eri aikoina toteutettuun rakennusvaiheeseen. Sipisen kansainväliset vaikutteet, joita hän sai professoreiltaan Aulis Blomstedtiltä ja Aarno Ruusuvuorelta kuin matkoiltaan sekä kirjallisuudesta, jalostuvat Sipisen käsissä kansalliseen maaperäämme. Rakennukset liittyvät hyvin muodoiltaan ja materiaaleiltaan vanhoihin kasarmityylisiin seminaarirakennuksiin. Muodon varmuus onkin eräs merkittävä ominaisuus Sipisen arkkitehtuurissa. Hän onnistui konstruktivismin vaikeassa lajissa saavuttamaan esteettisesti moitteettoman tuloksen, jossa kauneus on rakennusten ja niiden osien suhteessa. Suhteiltaan puhdasta äärimmilleen hiottua materiaalien ja rakenteiden käsittelyä, jonka vuoksi se jaksaa kiinnostaa katsojaa.

Kampus on onnistunut miljöökokonaisuus, jossa on nähtävissä koko oppilaitoksen historia, joka on viihtyisä oppimisympäristö, ja joka toiminnallisuudessaan täyttää sille asetetut vaatimukset. Rakennusten "vuosirengaat" viestittävät yleisestä syntymäkohdan ajanhengestä ja rakennusten iästä eli ajan kulttuurista. Seminaarinmäen uudisrakennukset syntyivät ajankohtana, jolloin tekniikan varaukseton ihailu,



taloudellisuusajattelu ja arkkitehtien anonyymisyys olivat vallalla olleen konstruktivistisen ideologian periaatteita. Yhteisöllistä identiteettiä korostettiin rakennusten ulkoasun yhtenäistämällä. Tässä vaikeassa lajissa, jossa arkkitehti tiesi tarkalleen oman rajatun tehtäväkenttensä, ja vaikka persoonallisen ilmaisun muodot piti unohtaa, onnistui Sipinen ymmärtämällä rakenteiden ja materiaalien luonteen, ilmaisemaan pyrkimyksensä ja kuultamaan ajan asettamien rajoitusten läpi omana itsenään.

Eräänä tavoitteena siirryttäessä uudisrakentamisessa kokonaan uusille alueille, oli säilyttää niiden yhteys toisiinsa sekä kantakaupunkiin. Sipinen ratkaisi kolmeen osaan jakautuvan yliopiston sitomisen yhteen alueita yhdistävällä jalankulkuraitilla, joka palvelee myös kaupunkilaisia vilkkaana ulkoilureittinä ympäri Jyväskylän.

Mattilanniemen rakentuminen tapahtui siis kahdessa vaiheessa. Ensimmäisenä valmistuneet kaksi laitosrakennusta sattuivat ajankohtaan, jolloin energiakriisin vaikutus julkisen rakentamisen ilmiasuun oli huomattava. Säästösten kireys heijastui myös rakennusten sisämiljöössä, joka ei ottanut huomioon inhimillisiä arvoja. Esim. madaltuneet huonekorkeudet ja pienennetyt ikkunaruuudut. Neljä vuotta myöhemmin valmistuneissa kahdessa laitosrakennuksessa on jo selvästi vapautuneempi ote, joissa pienimittakaavaisuus ja ihmisläheisyys nousevat merkittäviksi piirteiksi.

Arkkitehdin taiteellinen vapaus yliopistorakentamisessa rajoittuu useimmiten yleisiin tiloihin, jotka tässä ryhmittyvät kaksikerroksisen keskushallin ympärille. Mattilanniemen rakennukset jatkoivat Seminaarinmäeltä tuttua punatiilistä linjaa, mutta Sipisen saatua Hotelli Alban suunnittelutehtävän, hän vaihtoi värin valkoiseksi ennakoiden Ylistönrinteen valkoista rakennuskokonaisuutta. Mattilanniemen osalle jäi ikään kuin välittäjän rooli punatiilestä valkoiseen kvartsihiekkatiileen.

Sipisen arkkitehtuurissa ilmenevät tyylikaudet esiintyvät selvästi yliopiston eri osa-alueilla olevissa rakennuksissa, 1970-luvun alusta 2000-luvulle. Tyyllinen tie miesiläisyydestä valkoisen kauden yhdenmukaiseen ilmaisuun on ollut johdonmukaista, vastuun-

tuntoista suunnittelua, jossa muodon varmuus nousee erääksi merkittäväksi ominaisuudeksi. Toisena pääpiirteenä, varsinkin Sipisen valkoisen kauden tuotannossa on rakennusten tunnistettavuus. Elävät, paikasta ja ympäristöstä kasvavat rakennusryhmät, osien kubistinen fragmentointi ja hienostunut, rakennusteknisesti harkittu detaljisuunnittelu ovat tekijöitä, jotka Sipisen arkkitehtuurissa painuvat katsojan mieleen, tehden rakennuksista tunnistettavan. Toistuva rakennuskieli toimii signeerauksena, tekemättä rakennuksista toistensa kopioita.

Roger Connah kirjoittaaakin teoksessaan "The end of Finnish architecture", kuinka signeeraus toimii Sipisen arkkitehtuurissa.

‘Sipinen is a extremely succesful and consistent. Finnish architect who has managed to remain true to an ‘identifiable style’. A Sipinen building is as identifiable as a Botta building. Identifiable; because it can be ‘reduced’ to a signature. A signature; because it is an achitectural index or a language like Aalto’s with memorablen typeforms. Memorable; because it can be approximated as an image. The retina ‘remembers!’.<sup>1</sup>

Ylistönrinteen suuret rakennusmassat on sijoitettu osittain maan sisään jyrkkään rinteeseen, mikä keventää kokonaisuutta ja osoittaa jälleen arkkitehdin rakennuspaikan hallintaanottamiskykyä. Luontevasti ja samalla vaateliaasti istuva Ylistö avautuu vastaanottavasti Jyväsjärven syliin, huokuen samanlaista klassista henkeä kuin Aallon useat julkiset rakennukset. Sipinen on irtautunut aikaisempien kausiensa yleisilmeen kahleista tullessaan valkoiseen kauteensa.

---

<sup>1</sup>Connah 1994, 51.

Ylistörinteen toiminnallisten tekijöiden huomioonottaminen ei ole syrjäyttänyt visuaalista ilmaisua. Taloudellinen kuilu, joka Mattilanniemen ja Ylistön välillä vallitsi on selvästi nähtävissä mm. materiaalivalinnoissa, ja rakennusteknisissä ratkaisuissa, joita arkkitehti saattoi nyt toteuttaa ilmaistakseen taiteellisia pyrkimyksiään. Yhteiskunnan taloudellinen tilanne sekä vallitseva trendi heijastuvat arkkitehtuurissa, jossa rakennukset muodostavat pysyvän kuvasarjan aikamme pyrkimyksistä.

Sipinen on tuntenut vastuun, joka arkkitehdilla on elinympäristön muovaajana. Hän on onnistunut vaativassa tehtävässään luomaan yliopistoaluekokonaisuuden, joka täyttää kaikki sille nykyisin asetetut vaatimukset. Alue on sopivan mittainen käveltäväksi, se on samaan aikaan yleinen ja yksityinen. Siihen kuuluu paitsi rakennukset myös maisema. Se on ihmisen opiskelu -ja elämympäristön henkinen ilmapiiri.

## KUVALUETTELO

1. Kartta kilpailualueiden sijainnista. Jyväskylän pohjoismainen suunnittelukilpailu. Ohjelma 1969, 15.
2. Yliopiston alueet ja suunniteltavat rakennukset. Arkkitehtuurikilpailuja 1971/1, 9.
3. Mattilanniemen rakennuskokonaisuuden voittanut ehdotus. Arkkitehtuurikilpailuja 1971/1, 10.
4. Jyväskylän yliopiston kirjasto, keskushalli. Hänninen Liisa 1999 LHA.
5. Kirjastomaisema. Hänninen Liisa 1999 LHA.
6. Lake Shore Driven asuintalot 1959-52. Mies van der Rohe. Maailmantaiteen historia, 712.
7. IIT, Chicago. Mies van der Rohe. Schulze Franz, 1985, 224.
8. Chemistry Building. Kuva-arkisto ASA.
9. Yliopiston kirjasto, eksteriööri. Hänninen Liisa 1999 LHA.
10. MaA keskushalli. Hänninen Liisa 1999 LHA.
11. Raision kaupungintalon keskushalli 1981, Kaupungintalon esite. ASA.
12. Raision kaupungintalo 1981, Kaupungintalon esite. ASA.
13. Mattilanniemen MaA ja MaD laitusrakennusten eksteriöörin kulmaulokkeet. Hänninen Liisa 1999 LHA.

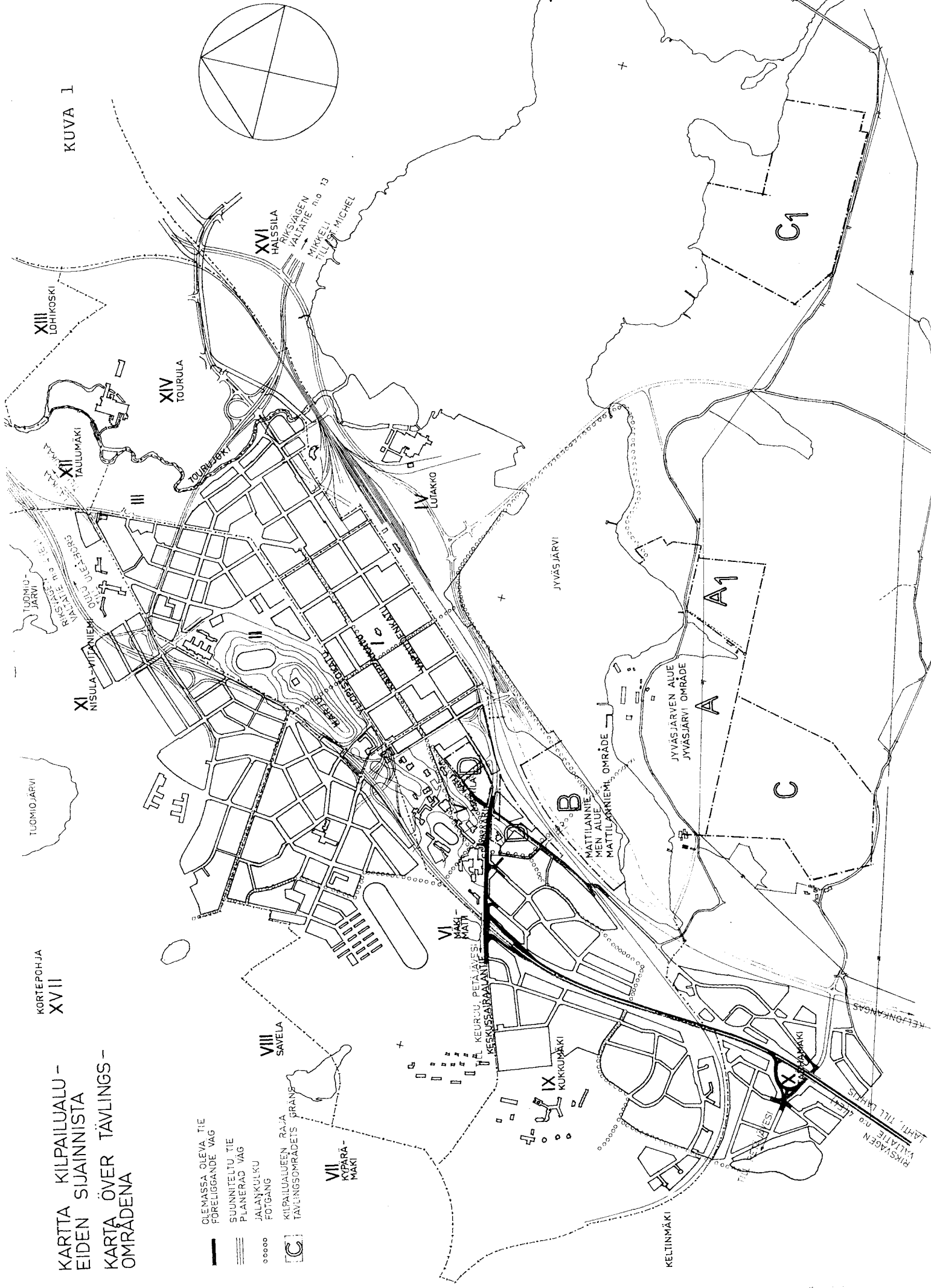
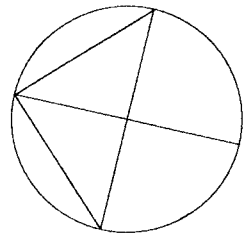
14. Espoon kulttuurikeskus. Arto Sipinen. New Finnish Architecture, 157.
15. Ylistönrinne, Kemian laitos ja silta. Hänninen Liisa 1999 LHA.
16. Fysiikan laitoksen eksteriööri. Hänninen Liisa 1999 LHA.
17. Fysiikan laitoksen ruokala. Hänninen Liisa 1999 LHA.
18. Fysiikan laitoksen 1-3 krs pohjapiirrokset. Piirustusarkisto ASA.
- 19a, b Ambiotica, eksteriööri. Hänninen Liisa 1999 LHA.
20. Agora, eksteriööri. Hänninen Liisa 2002 LHA.
21. Agora, ravintola Piato. Hänninen Liisa 2002 LHA.
22. Agora, sisääntulohalli. Projektiutiset 5/2000 s. 146.

KARTTA KILPAILUALU-  
EIDEN SIAJAINNISTA  
KARTTA ÖVER TÄVLINGS-  
OMRÅDENA

KORTEPOHJA  
XVII

KUVA 1

- OLEMASSA OLEVA TIE  
FÖRELIGGANDE VÄG
- ≡ SUUNNITELTU TIE  
PLANERAD VÄG
- o o o o o JALANKULKU  
FOTGÅNG
- [C] KILPAILUALUEEN RAJA  
TÄVLINGSOMRÅDETS GRÄNS



VIII  
SAVELA

VII  
KYPÄRÄ-  
MÄKI

XIV  
TOURULA

XIII  
LOHIKOSKI

XII  
TAULUMÄKI

XI  
NISULA-  
KITANIEMI

XVI  
HASSILA

IV  
LUUTAKKO

VI  
KEURUJÄRVI, PETÄJÄVESI,  
MÄKI-  
KEKUSIIRI

JYVÄSJÄRVI

B

MATTILANNIE-  
MEN ALUE  
MATTILANNIEMI OMRÅDE

A

JYVÄSJÄRVEN ALUE  
JYVÄSJÄRVI OMRÅDE

A1

C

C1

KELTINMÄKI

KEFONKANGAS

LAHTI, TILIKANGAS

RISÄSEN  
VALTIE n:o 424

LAHTI, TILIKANGAS

Jyväskylän yliopiston pohjoismainen  
kaksivaiheinen suunnittelukilpailu

**1** palkinto  
st prize

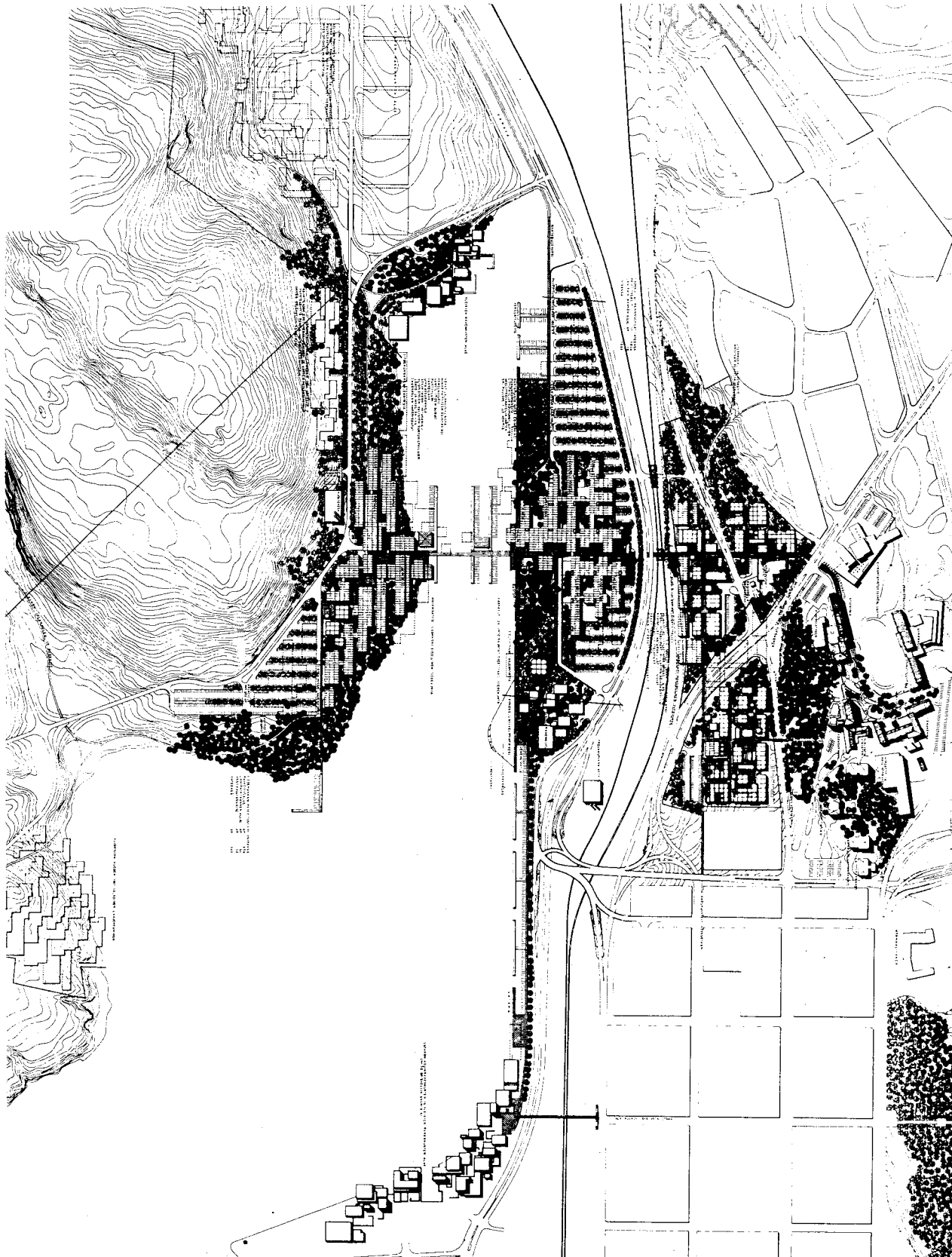
UDK 725.11 (079) (480)

Ratkaisu 10. 11. 1970 Results announced

element, are feasible and they could be economy point of view. The frame dimension 80 M which construction engineering cost comparison showed to be cheapest does not suit the 3M system (A better result is gained using the 12 M and 15 M multiple, which would

give frame dimensions of 60 M × 60 M and 60 M × 120 M. The widely used frame depth of 16 metres is not suitable for small rooms (deep narrow rooms or wasted floor space). For cost reasons, it would not be advisable to arrange parking underneath the building complex.

Area D can be built site by site, which can be considered an advantage. The proposal made of covering the main channel with a "Latin quarter" is expensive. Preferably, the aim should be towards an overall traffic scheme on a different basis.



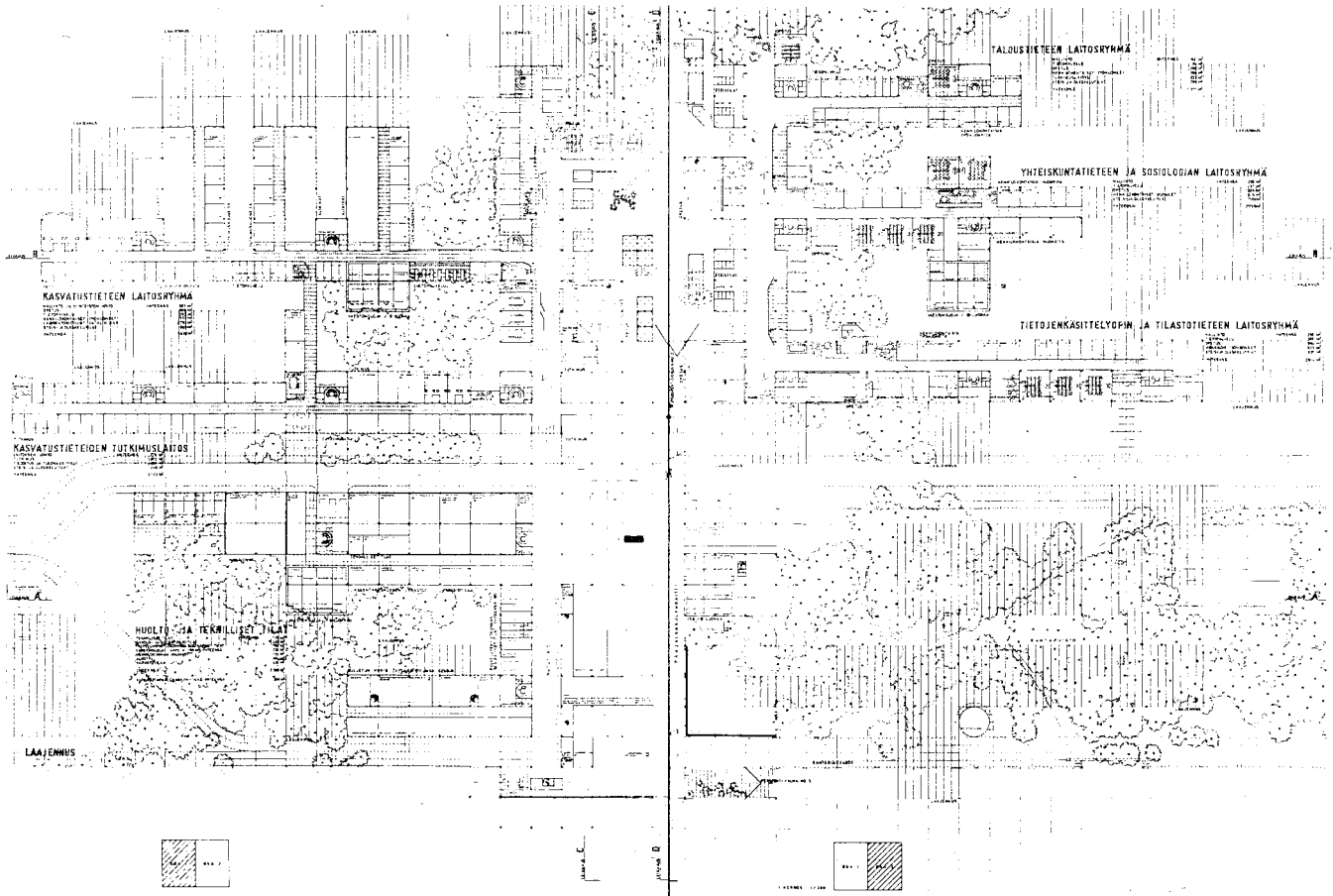
asemapiirros 1:10000

Jyväskylän yliopiston pohjoismainen  
kaksivaiheinen suunnittelukilpailu

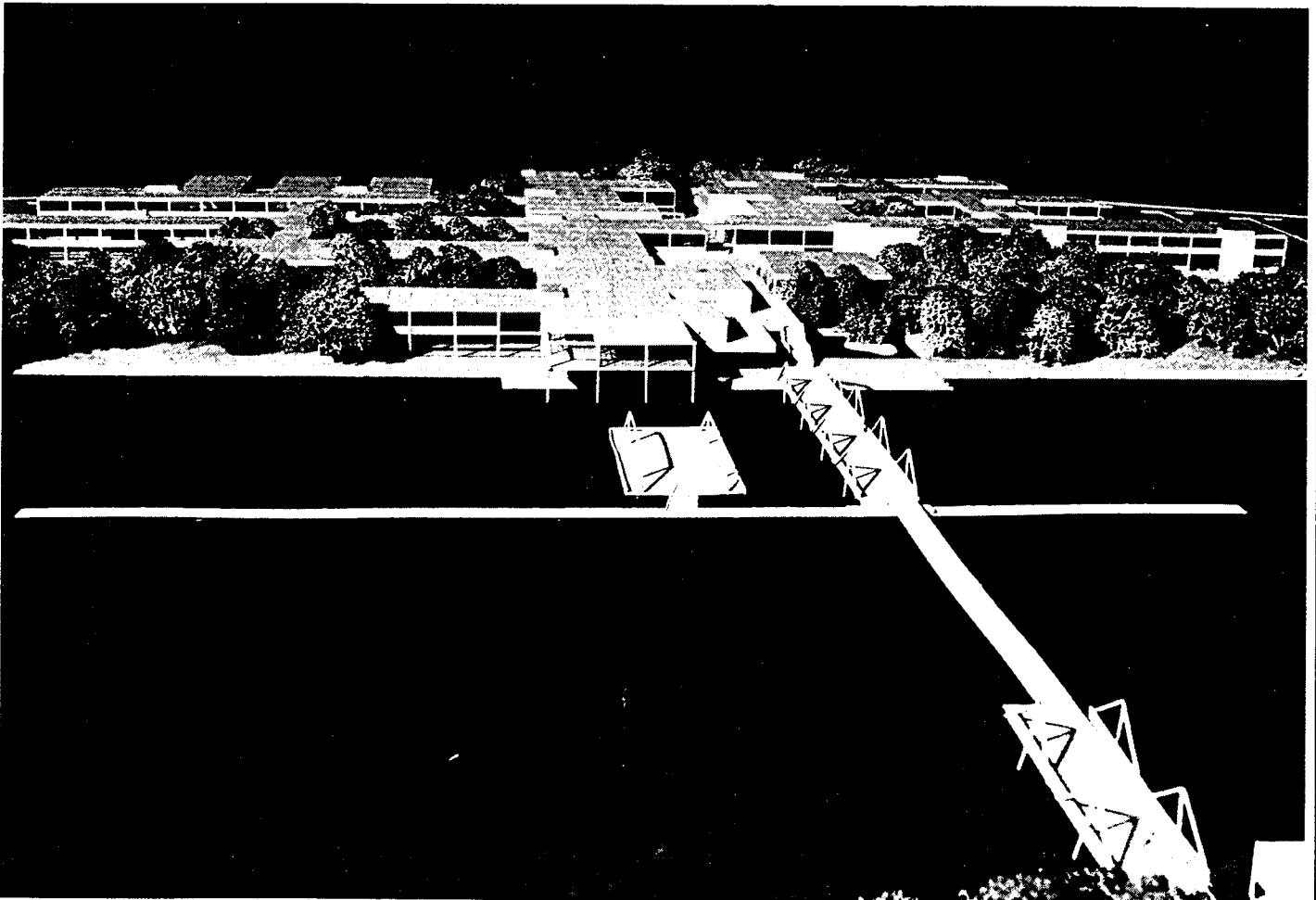
**1** palkinto  
st prize

UDK 725.11 (079) (480)

Ratkaisu 10. 11. 1970 Results announced



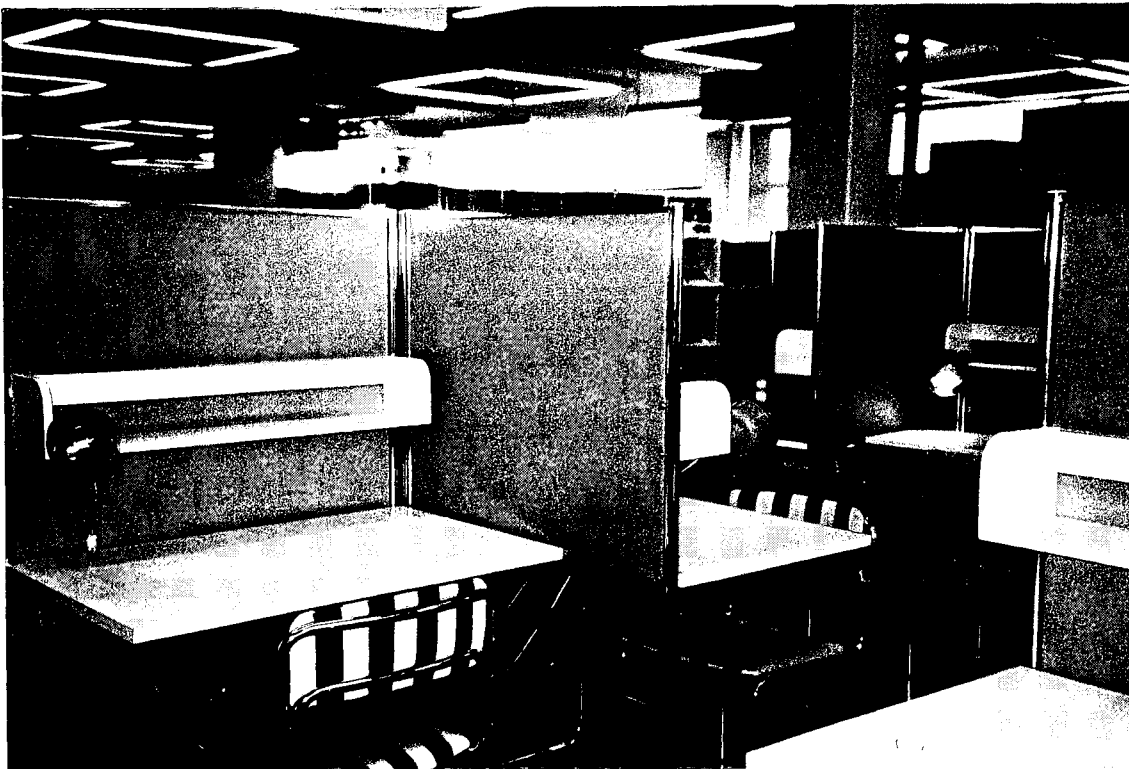
1. kerros 1:2000



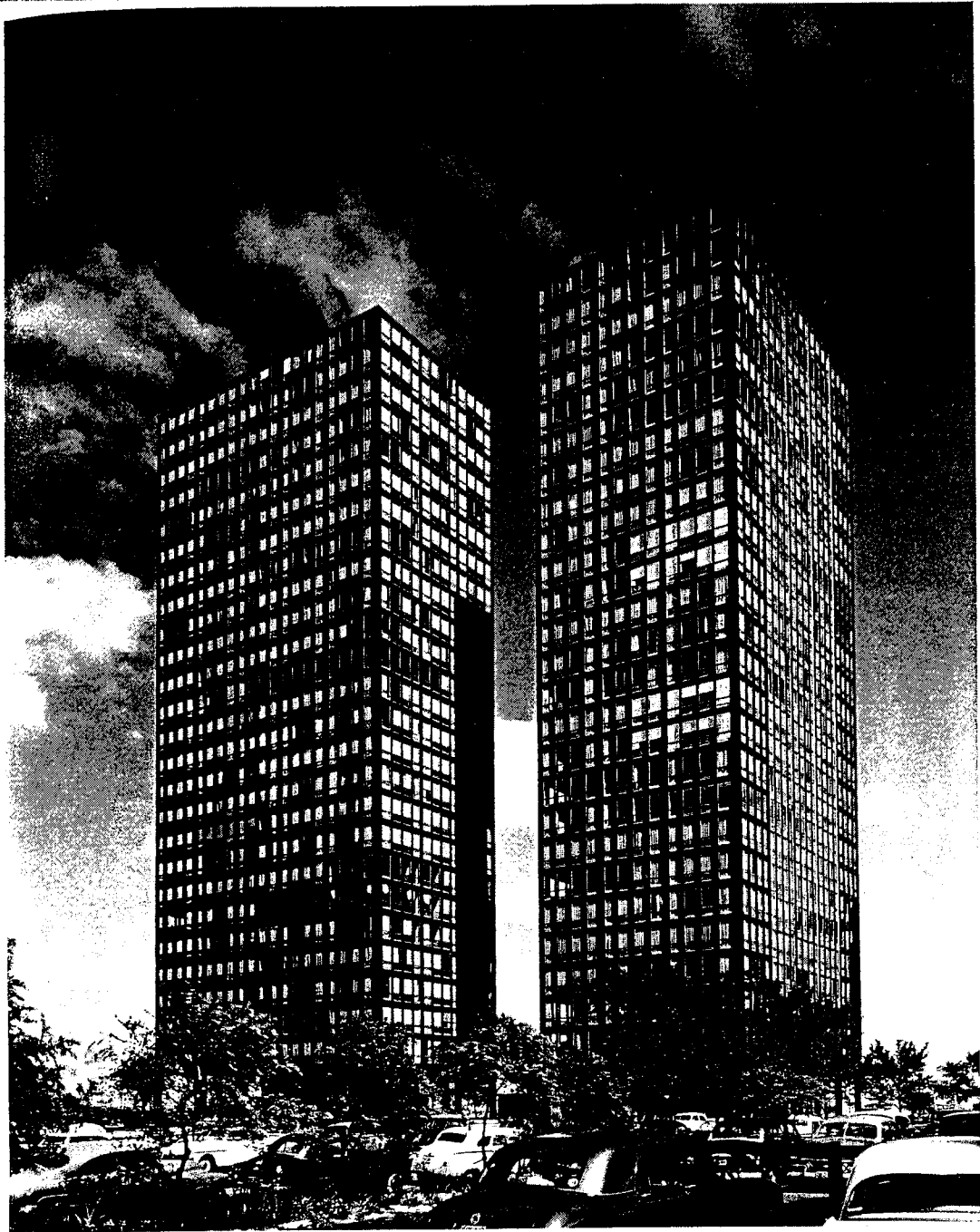




KUVA 4

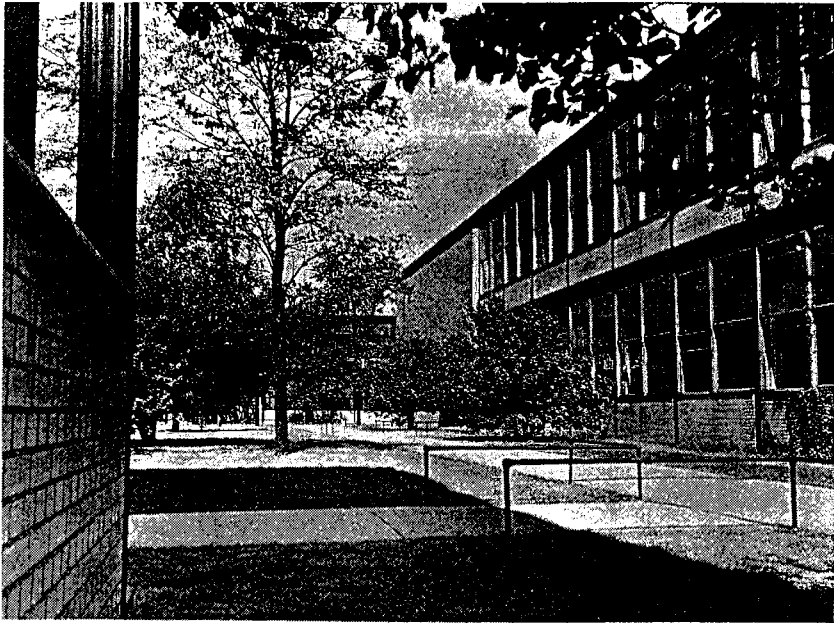


KUVA 5



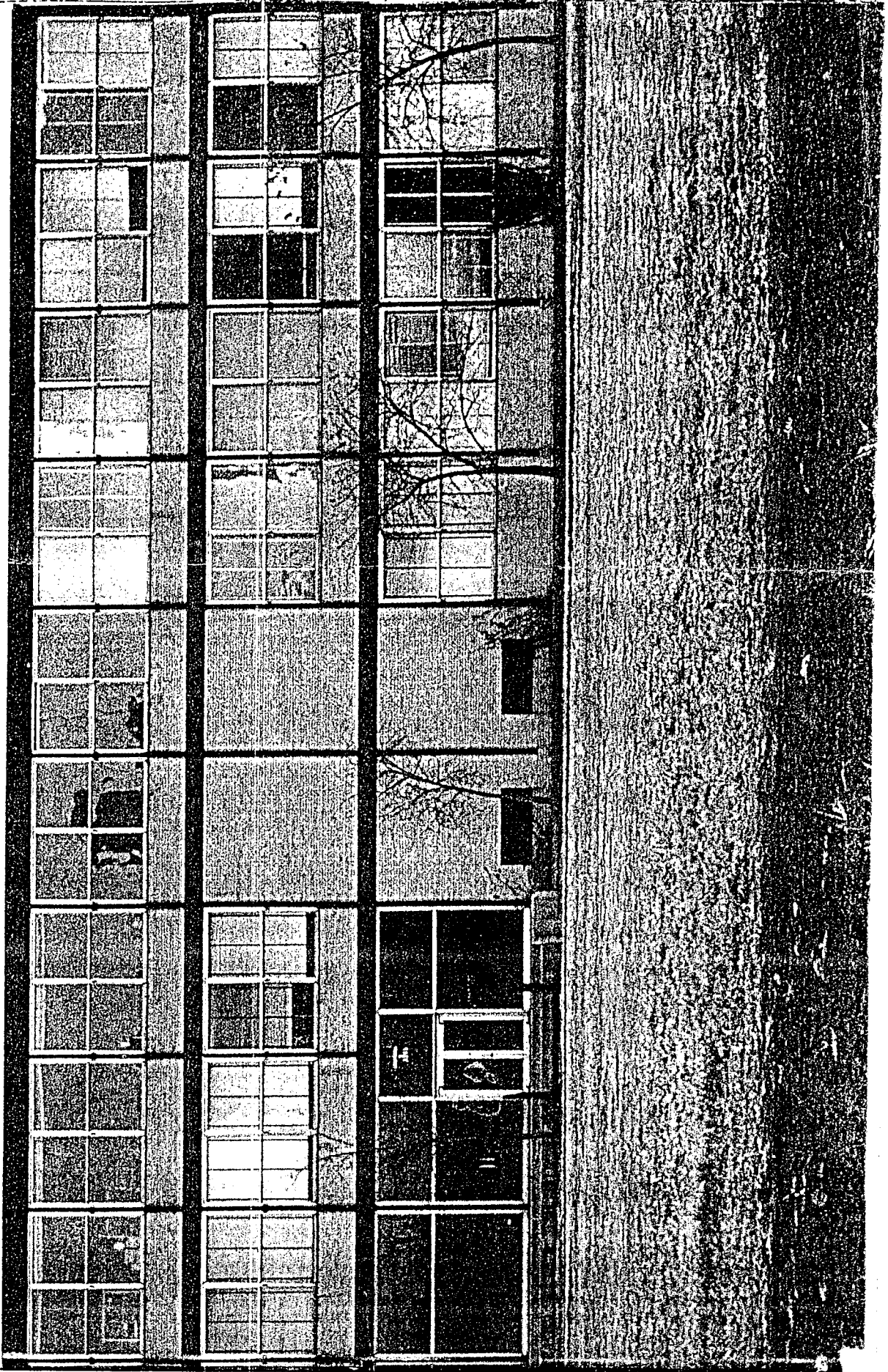
Apartment Houses at 860 Lake Shore Drive, Chicago. 1951. Pace Associates, and Holsman, Holsman, Klekamp and Taylor, Associated

146. HT campus  
Photo by Joseph J. Lucas, Jr.

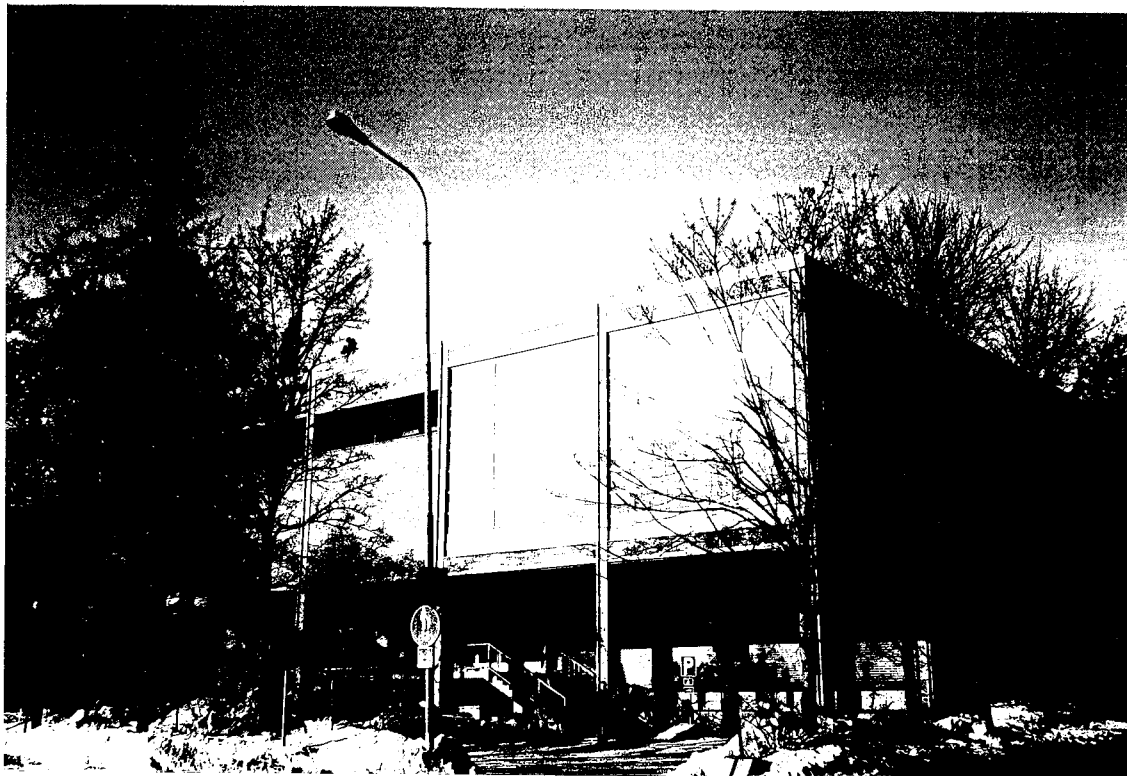


147. HT campus  
Photo by Joseph J. Lucas, Jr.

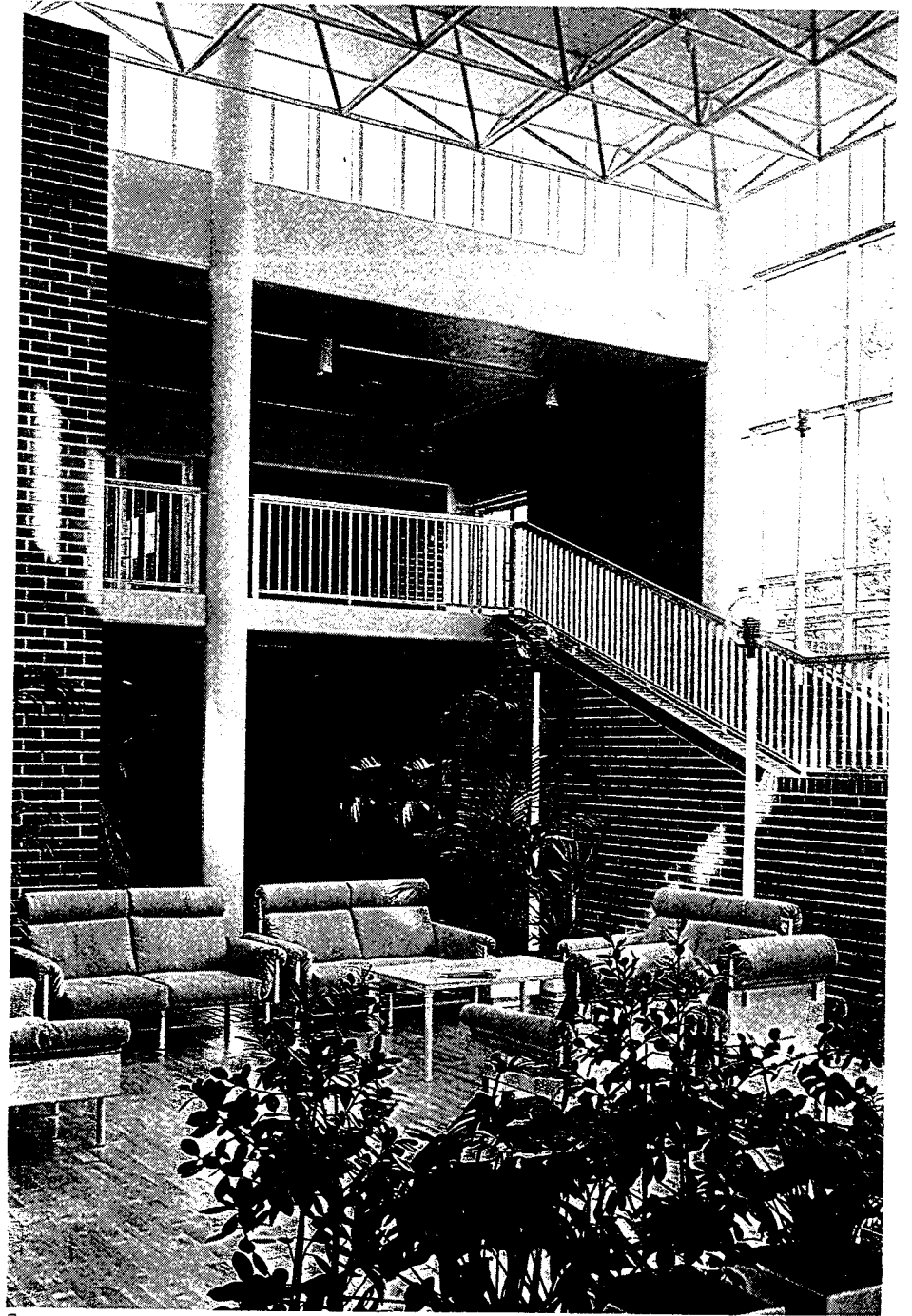


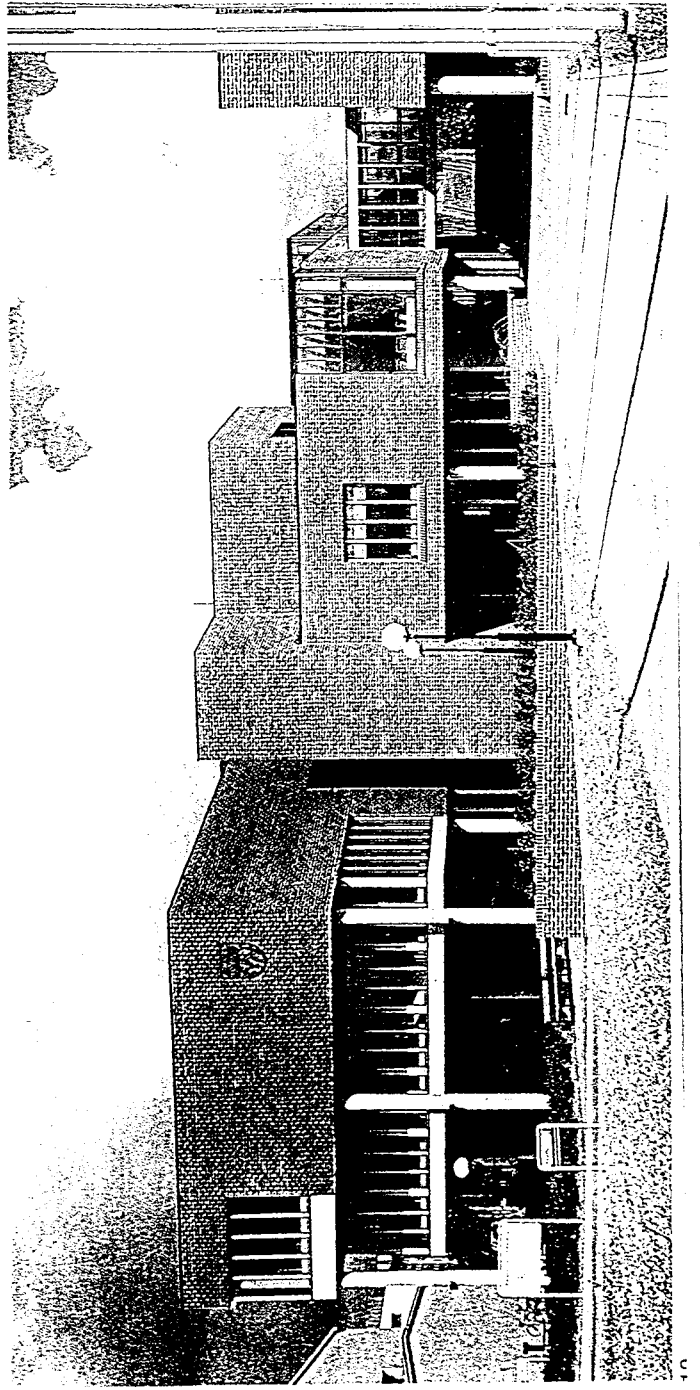


KUVA 9



KUVA 10

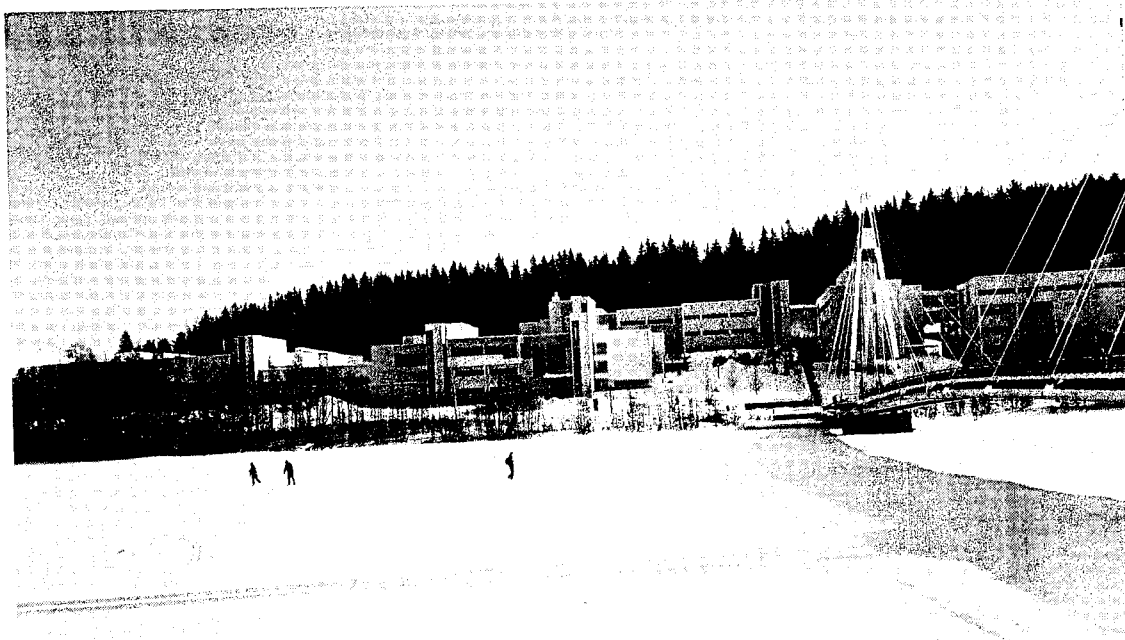




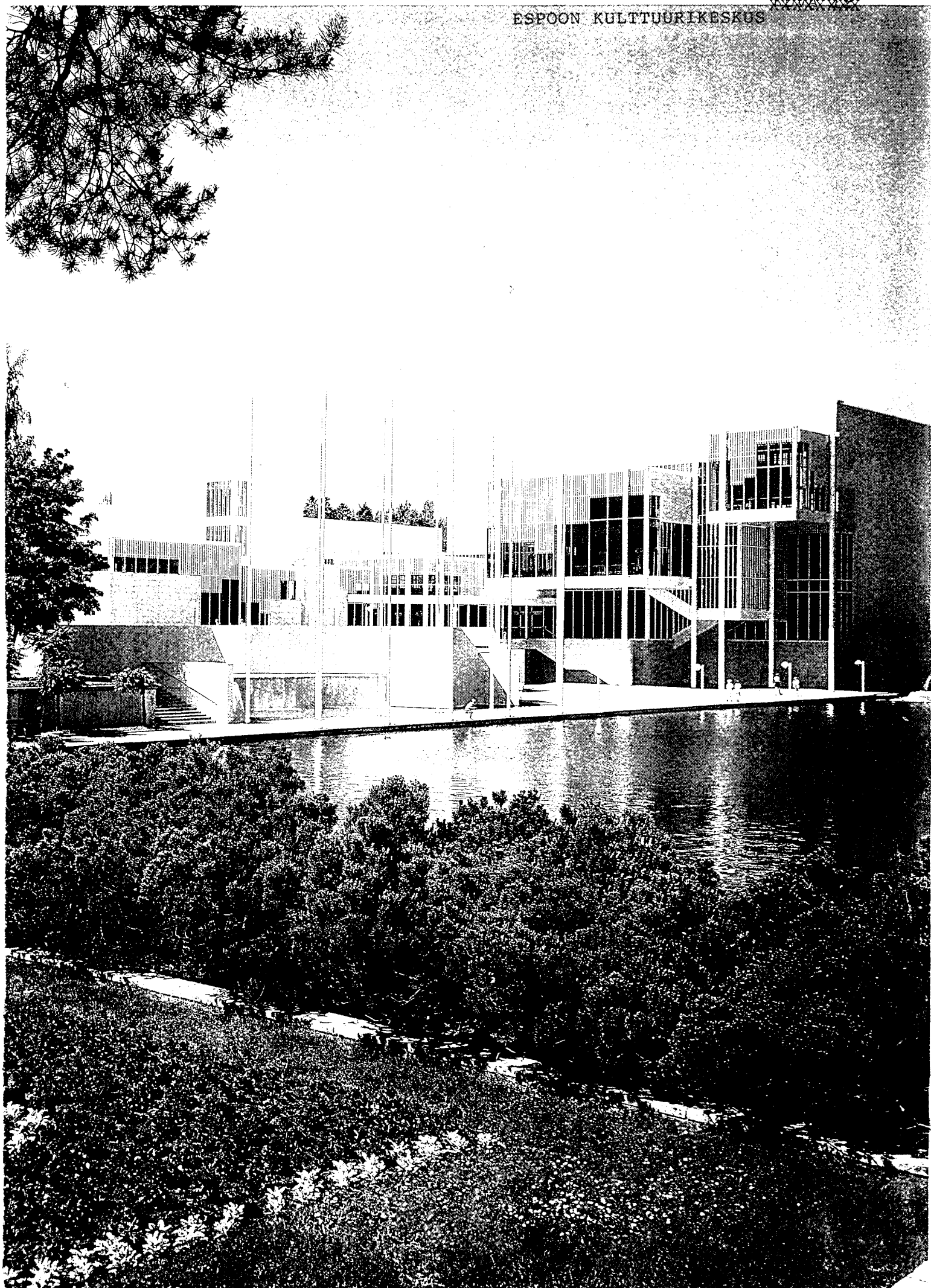
KUVA 13



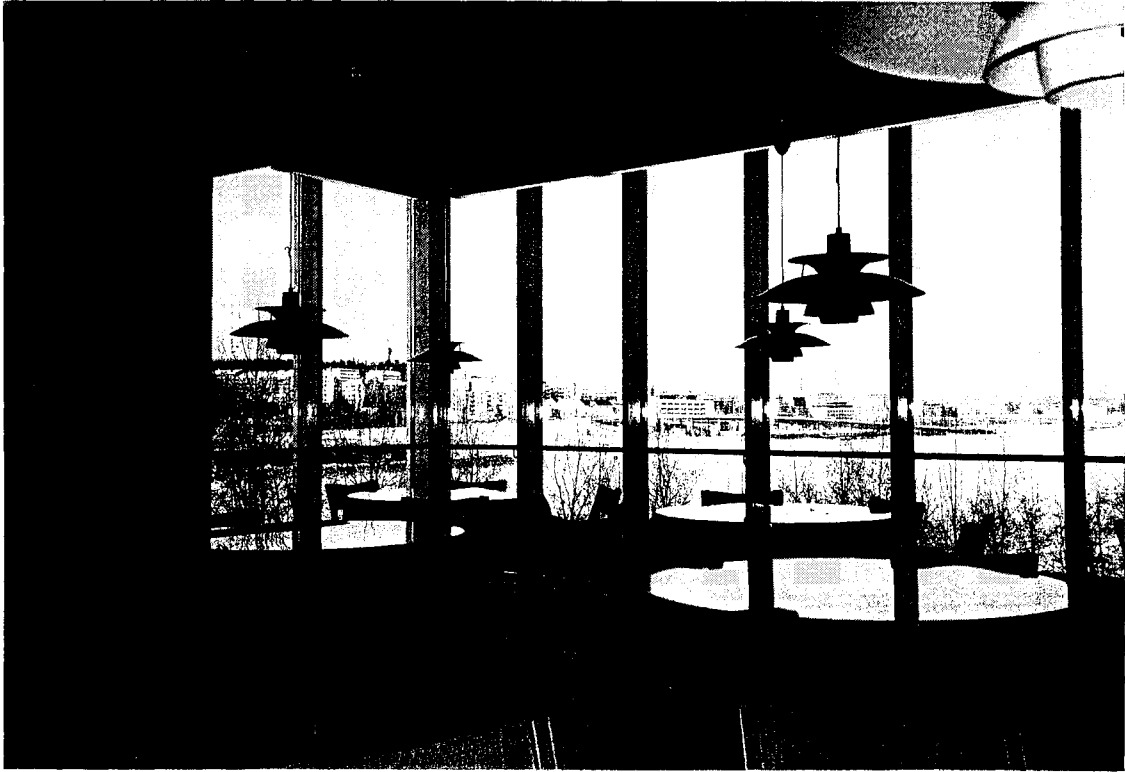
KUVA 15.



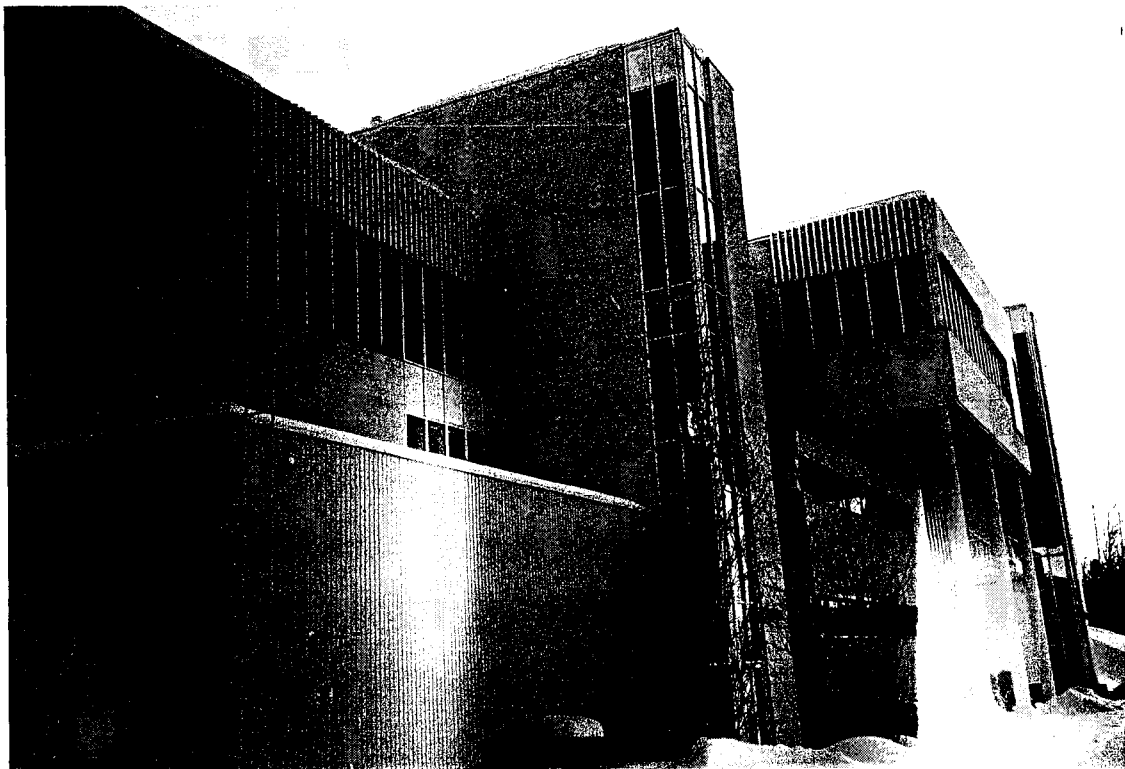


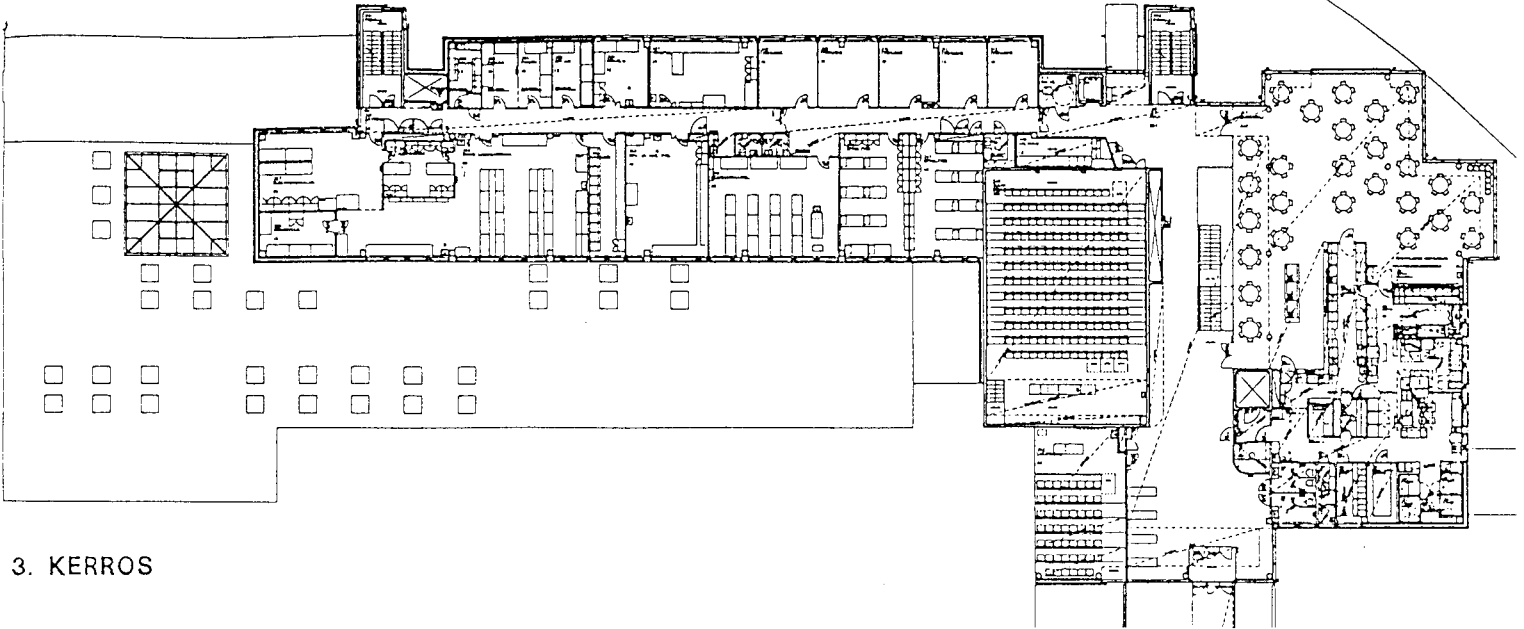


KUVA 17

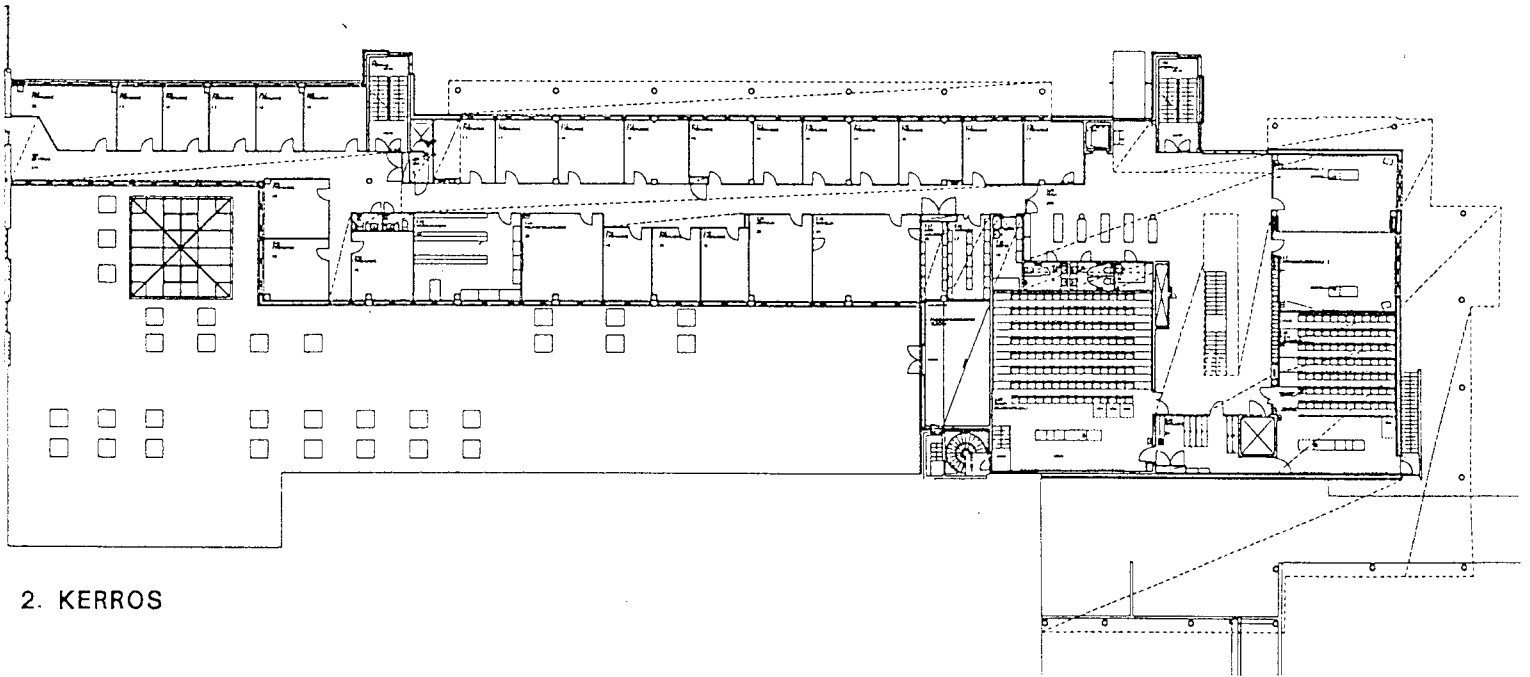


KUVA 16

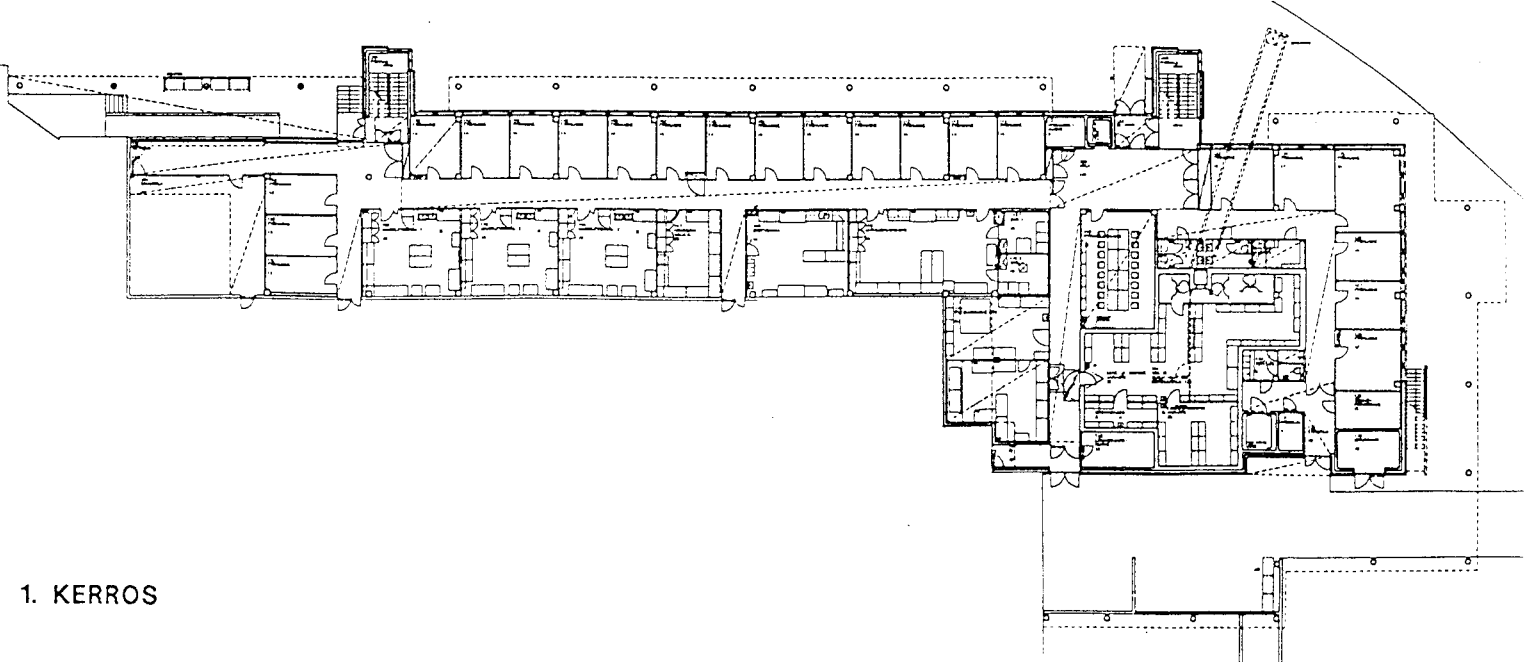




3. KERROS

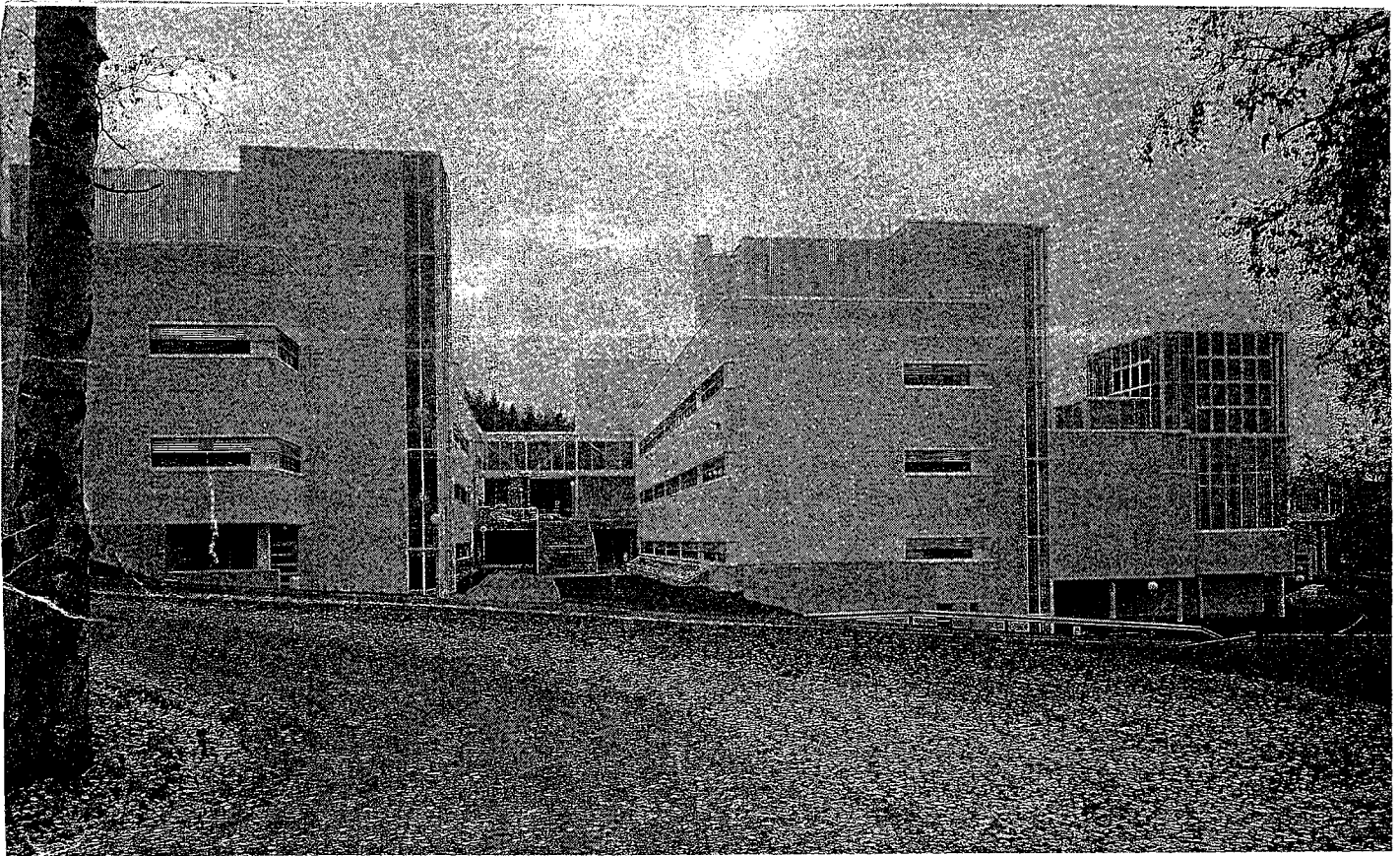


2. KERROS

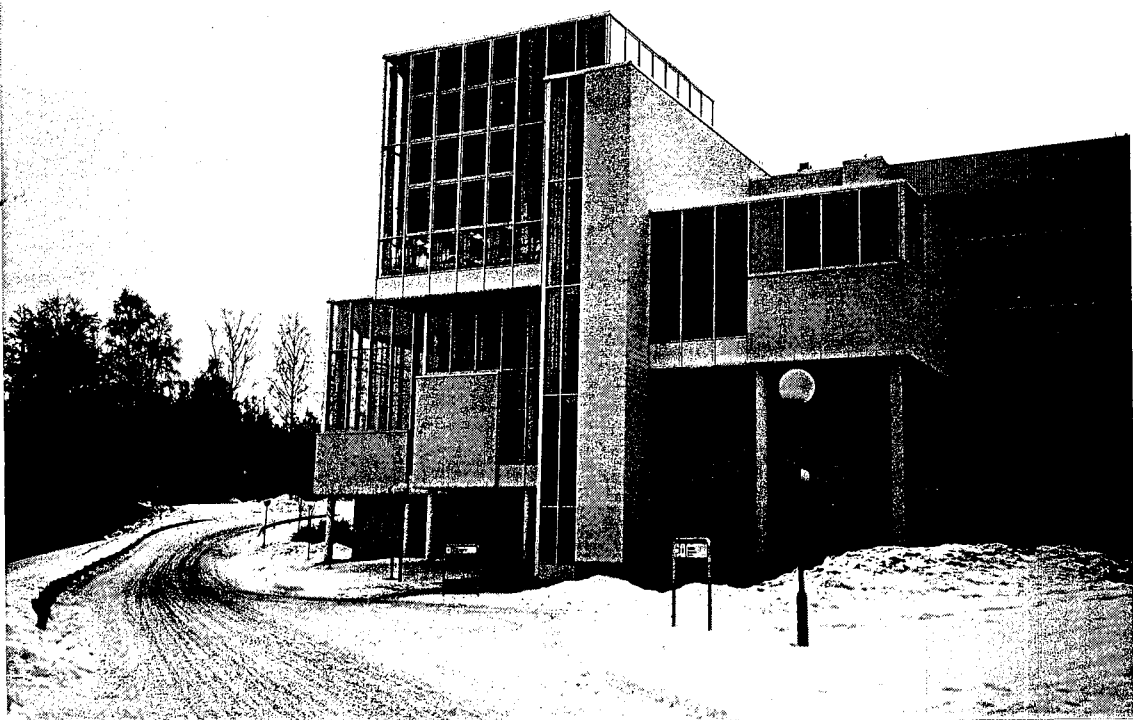


1. KERROS

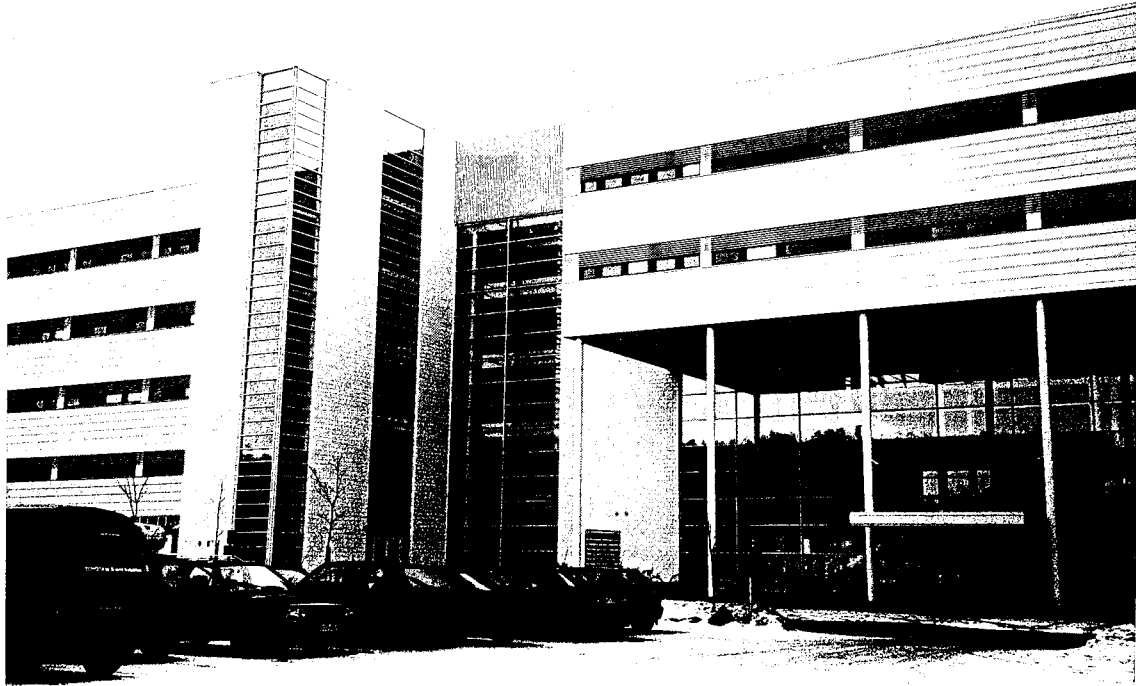
KUVA 19 a



KUVA 19 b



KUVA 20



KUVA 21





## LÄHTEET JA KIRJALLISUUS

### Painamattomat lähteet

Arkkitehtitoimisto Arto Sipinen Oy. Arkisto. (ASA). Espoo.

Arvostelupöytäkirjat

Esisuunnitelmat

Tiedotteet

Curruculum vitae

Kuva-arkisto, piirustusarkisto ja leikekokoelmat

Jyväskylän yliopiston taidehistorian laitos (JYTHL)

Hänninen Liisa. Jyväskylän yliopiston kirjasto.

Proseminariesitelmä 1994.

Mäenpää Irma. Espoon kulttuurikeskus. Proseminariesitelmä 1994.

Jyväskylän yliopiston arkisto (JYA)

Jyväskylän yliopiston rakentamisen neuvottelukunnan pöytäkirjat ja rakentamisohjelmat.

Jyväskylän yliopiston kirjaston arkisto

Rakennushallituksen kirjelmä yliopiston hallintokollegiolle.

392/s. 3.70. Kopio. 1.2.1971.

Yliopiston kirjaston rakennussuunnitelmat. 1955-3.6.1971 ja 4.6.1971-5.2.1974.

Keski-Suomen museon arkisto. Jyväskylä.

Leikekokoelma. Jyväskylä 1971-94.

Liisa Hännisen arkisto (LHA)

Arto Sipisen kirjalliset tiedonannot 2.12.1997 ja 20.1.1999.

Valokuva-arkisto.

Valtion kiinteistölaitoksen arkisto. Jyväskylä. (VKLA)

Jyväskylän yliopiston uudisrakennusten rakennusselitykset  
1971-

Seminaarinmäen toimenpide-, kehittämis- ja seurantaohjelma.  
Tilavuus- ja huoneistoalat 1995.

Suullisia tietoja antaneet

Aalto, Jutta, sihteeri. Jyväskylän yliopiston psykologian laitos.  
1.2.1999.

Sipinen, Arto, arkkitehti, Espoo. 31.1.1994, 1.2.1996, 6.7.1997,  
4.4.1998, 17.10.1998, 5.9.1999.

Tuomioja, Mauri, insinööri, VKL, Helsinki. 12.11.1998.

## PAINETUT LÄHTEET

Arkkitehtikilpailuja 1971/1. Suomen Arkkitehtiliiton julkaisu.  
Helsinki.

Blomstedt, Aulis, 1977. Ajatus ja muoto. Arkkitehti nro 3.

von Bonsdorff, Pauline, 1991. Arkkitehtuurin määrittely Suomessa  
1940-89. Espoo.

von Bonsdorff, Pauline, 1995. Arkkitehtuuri, tekniikkaa ja taidetta.  
Ympäristö, arkkitehtuuri, estetiikka. Yo-paino. Helsinki.

Connah, Roger, 1994. The end of finnish architecture. Julk.  
Helsinki Finnish Building Centre.

Dober, Richard, 1963. Campus planning. Rainhold Publishing  
corporation. New York.

Dober, Richard, 1969. Environmental Design. New York.

Encyclopedia of modern architecture, 1963. Thames & Hudson Ltd.  
London.



- Engelin perintö: Valtion rakentaminen käännekohdassa. 1995.  
Rakennustieto. Helsinki.
- Eskola, Tapani, 1969. Tieteellinen arkkitehtuuritutkimus.  
Arkkitehti nro 1.
- Form und Struktur. 1980. Suomen rakennustaiteen museon  
näyttelyluettelo. (s.l.).
- Frampton, Kenneth, 1992. Modern architecture. London.
- Honour, Hugh & Fleming, John, 1992. Maailman taiteen historia.  
Modernismi ja postmodernismi, s. 712-713.
- Helander, W. 1977. Uusi rakennus vanhaan rakennustaiteeseen.  
Arkkitehti nro 5.
- Häkkinen, Auri. Jyväskylän Kemian laitokset valmistuvat kesän  
aikana. Rakennuslehti Plussa, 6.4.1991 nro 17.
- Jyväskylän arkkitehtuuria, 1982. Toim. Sirkka Valjakka. Jyväskylä.
- Jyväskylän yliopistoalueen maankäyttösuunnitelma, 1994. Helsinki.
- Jyväskylän yliopistokampus 1950-58, 1994. Toim. Päivi  
Lukkarinen. Jyväskylä.
- Jyväskylän yliopiston laajennustyöt alkaa. Helsingin Sanomat,  
19.1.1983.
- Jyväskylän yliopiston pohjoismainen suunnittelukilpailu, 1969,  
ohjelma. Jyväskylä.
- Jyväskylän yliopiston taideaineiden rakennukset. 1978. Tiili nro 2.
- Jyväskylän yliopisto rakentuu vaiheittain. 1995.  
Rakennustaito nro 9.
- Katainen, Juha, 1994. Rakennussuunnittelun ammattikurssi.  
Tampereen TKK Arkkitehtiosasto. Julkaisu.
- Kemianlaitos vihdoon vihkiäisiin. Jyväskylän yliopiston  
tiedotuslehti, 10.12.1991.
- Kemianlaitos vihittiin Ylistönrinteellä. KSML, nro 317 20.11.1991.
- Keskisuomaista arkkitehtuuria 1980-luvulla, 1990. Toim.  
Päivi Lukkarinen. Jyväskylä.
- Kiihdytinlaboratorio nousi harjaan. KSML, nro 100 10.4.1992.
- Koho, Timo, 1996. Alvar Aallon jälkeinen Suomi. Arkkitehtuurin  
kuva 1976-1987. Rakennustieto Oy. Helsinki.
- Koho, Tmo, 1994. Suomalaisen arkkitehtuurin 60-luku.  
Konstruktivismi ja järjestelmäajattelu. Rakennustieto Oy.

- Kostof, Spiro, 1985. A history of architecture. Oxford.
- Kråkström, Erik, 1970. Korkeakoulun sijainti kaupunkirakenteessa.  
Arkkitehti nro 3.
- Kyheröinen, Kari, 1989. Sipisen valkoinen linja. Suomen Kuvalehti  
nro 10.
- Lappo, Osmo, 1967. Englannin uudet yliopistot. Arkkitehti nro 6.
- Lappo, Osmo, 1969. Yliopisto - kaupunki kaupungissa.  
Arkkitehti nro 5.
- Lilius, Henrik, 1978. Arkkitehtonisten muotojen merkitykset.  
Arkkitehti nro 4.
- Lilius, Henrik, 1980. Arkkitehtuurin historia rakentamisen  
historiana. Arkkitehti nro 4.
- Mikkola, Kirmo, 1981. Architecture in Finland in the 20th century.  
Julk. Finnish-American Cultural Institute.
- Mikkola, Kirmo, 1967. Venäläisestä konstruktivismista.  
Arkkitehti nro 6.
- Mikkonen, Osmo, 1990. Vuosisadan kaunein? Barcelona-paviljonki.  
Helsinki.
- Nykänen, Sarlotta, 2000/5. Agora on uusin osa Jyväskylän  
perinteikästä yliopistoa. Projektituutiset.
- Pallasmaa, Juhani, 1976. Arviointi Oulun yliopistosta.  
Arkkitehti nro 4.
- Pallasmaa, Juhani, 1983. Aikamme pakkomielleet ja arkkitehtuuri.  
Arkkitehti nro 4-5.
- Pallasmaa, Juhani, 1983. Taiteen tiet - arkkitehtuurin taiteellisesta  
olemuksesta. Arkkitehtipäivät 14-16.11.1983. Forssa.
- Pallasmaa, Juhani, 1986. Julkisen rakennuksen sanoma. Ajatuksia  
arkkitehtuurin symboliikasta. Rakennushallitus 1811-1986.  
Näyttelyluettelo.
- Pihkala, Paula, 1967. Arkkitehtuuritutkimus? Arkkitehti nro 6.
- Poole, Scott, 1992. The new finnish architecture. New York.
- Rakennushallinto 1961-1986. Rakennushallinnon 175-vuotis  
juhlakirja. Rakennushallitus 1986. Forssa.
- Rautiainen, Arto, 1991. Assosiation of concrete industry of  
Finland. From structuralim to postfunktionalism. SBK.

- van der Rohe, Mies, 1986. Architect as educator. Catalogue for the exhibition. Mies van der Rohe centennial project, IIT, Chicago.
- Salokorpi, Asko, 1989. Ajatuksia Tapiolan kulttuurikeskuksesta. Arkkitehti nro 2.
- Salokorpi, Asko, 1990. Arkkitehtuuri vuoden 1940 jälkeen. Ars Suomen taide 6. Keuruu.
- Seminaarinmäeltä Ylistönrinteelle, 1995. Jyväskylän yliopisto. Jyväskylä.
- Sipisen sinfoniat, 1989. Lva/4. Kustannus Oy Culturamed.
- Sipinen, Arto, 1975. Jyväskylän yliopiston kirjasto. Arkkitehti nro 1.
- Sorjonen, Hilppa, 1992. Espoon kulttuurikeskus. Kunnallistekniikka nro 3.
- Suhonen, Pekka, 1969. Ludvig Mies van der Rohe. Aikakuden tahto. Arkkitehti nro 6.
- Taiteen pikkujättiläinen. 1991. Porvoo.
- Tammekann Eeva-Maija, 1975. Jyväskylän yliopiston uudisrakennus. Signum 75/1. Suomen tieteellisen kirjasto-seuran ja Suomen Kirjallisuuspalvelun seuran julkaisu.
- Vahtera, Tiina, 1998. Muistatko vielä nämä? Ilta-Sanomat 19.3.1998, s. 14.
- Virta, Kari, 1976. Oulun yliopisto. Arkkitehti nro 4.
- Yli-Lassila, Jukka, 1998. Arto Sipinen Jyväskylän yliopiston arkkitehti. Keskisuomalainen 19.3.1998, s. 14.
- Yliopiston laajennus antoi Jyväskylälle rantapuiston. KSML, nro 146 2.6.1973.
- Yrjölä, Riitta-Liisa, 1981. JYRN, Jyväskylän yliopiston rakentamisen taustaa. 25.9.1981. Moniste. JYA.

## Arto Sipinen Curriculum Vitae



Syntynyt Helsingissä 20.4.1936

### ■ Merkittävimmät tunnustukset

- 1969 Viljo Revellin palkinto
- 1973 Jyväskylän yliopiston mitali
- 1989 Miljöö-kunniakirja
- 1990 Vuoden betonipalkinto
- 1990 SL Pro Finlandia-mitali
- 1993 Espoon kaupungin Espoo-mitali
- 1995 Professorin arvonimi
- 1999 Rakennustaiteen valtionpalkinto
- 1999 Vuoden rakennushanke

### ■ Stipendit

- 1956 Annikki Paasikiven stipendi
- 1964 Väinö Vähäkallion stipendi
- 1983 Valtion rakennustaiteen 3-vuotinen taiteilija-apuraha
- 1994 Visuaalisten taiteiden säätiön stipendi työskentelyyn Yhdysvalloissa

### ■ Kilpailumenestys

- 1964 Lahden keskusta, 1 palkinto
- 1965 Porin 5. kaupunginosa, jaettu 1 palkinto
- 1967 Imatran kaupungintalo, 1 palkinto
- 1969 Teollisen sarjatuotannon kerrostalo, jaettu 1 palkinto
- 1970 Pieksämäen kaupungintalo, kutsukilpailu, 1 palkinto
- 1970 Jyväskylän yliopisto, pohjoismainen kilpailu, 1 palkinto
- 1977 Raision kaupungintalo, 1 palkinto
- 1977 Tuusulan kunnantalo, kutsukilpailu, 1 palkinto
- 1979 Helsingin yliopisto, Kumpula jaettu, 1 palkinto
- 1980 Espoon kulttuurikeskus, Tapiola, 1 palkinto
- 1981 Imatran kulttuurikeskus, kutsukilpailu, 1 palkinto
- 1981 Kauhajoen kaupungintalo, kutsukilpailu, 1 palkinto
- 1983 Lahden kulttuurikeskus, 1 palkinto
- 1986 Helsingin keskusta, pohjoismainen kilpailu, jaettu 1 palkinto
- 1987 Joensuun Noljakan aluekeskus, kutsukilpailu, 1 palkinto
- 1988 Tammelan kunnantalo, kutsukilpailu, 1 palkinto
- 1989 Kuusamon kulttuurikeskus, kutsukilpailu, 1 palkinto
- 1989 Iitin kunnantalo ja kirjasto, kutsukilpailu, 1 palkinto

- 1960 Käpylän puutaloalueen asemakaava, 2 palkinto
- 1965 Vaasan Suvilahden asemakaava, 2 palkinto
- 1968 Lahden Salpausselän kirkko, 2 palkinto
- 1980 Kiuruveden kunnantalo, 2 palkinto
- 1981 Mäntsälän kunnantalo, kutsukilpailu, 2 palkinto
- 1996 Jyväskylän matkakeskus, kutsukilpailu, 2 palkinto

150

Born 20 April 1936 in Helsinki

### ■ Chief recognitions and awards

- 1969 Viljo Revell Prize
- 1973 The Jyväskylä University Medal
- 1989 The Milieu Diploma
- 1990 Concrete Structure Prize of the Year
- 1990 SL Pro Finlandia Medal
- 1993 The Espoo Medal of the City of Espoo
- 1995 Honorary title of professor
- 1999 State Architectural Prize
- 1999 Building Project of the Year Award

### ■ Grants and stipends

- 1956 Annikki Paasikivi Stipend
- 1964 Väinö Vähäkallio Stipend
- 1983 Three-year State Architectural Grant
- 1994 Grant from the Finnish Visual Arts Foundation for professional work in the United States

### ■ Competitions

- 1964 Lahti City Centre, First Prize
- 1965 District 5 of the City of Pori, Shared First Prize
- 1967 Imatra Town Hall, First Prize
- 1969 Apartment building for serial manufacture, Shared First Prize
- 1970 Pieksämäki Town Hall, invited competition, First Prize
- 1970 University of Jyväskylä, Nordic competition, First Prize
- 1977 Raisio Town Hall, First Prize
- 1977 Tuusula Municipal Hall, invited competition, First Prize
- 1979 Kumpula Campus, University of Helsinki, Shared First Prize
- 1980 Espoo Cultural Centre, Tapiola, First Prize
- 1981 Imatra Cultural Centre, invited competition, First Prize
- 1981 Kauhajoki Town Hall, invited competition, First Prize
- 1983 Lahti Cultural CERN, First Prize
- 1986 Helsinki City Centre, Nordic competition, Shared First Prize
- 1987 Noljaka regional centre, Joensuu invited competition, First Prize
- 1988 Tammela Municipal Hall, invited competition, First Prize
- 1989 Kuusamo Cultural Centre, invited competition, First Prize
- 1989 Iitti Municipal Hall and Library, invited competition, First Prize
- 1960 Town plan for the Käpylä wooden house district, Helsinki, Second Prize
- 1965 Town plan for the Suvilahti section of Vaasa, Second Prize
- 1968 Salpausselkä Church, Lahti, Second Prize
- 1980 Kiuruvesi Town Hall, Second Prize
- 1981 Mäntsälä Municipal Hall, invited competition, Second Prize

1959 Kaunis Koti-lehden omakotitalo, 3 palkinto  
 1965 Kokkolan Koivuhaan asemakaava, 3 palkinto  
 1968 Suonenjoen kaupungintalo, 3 palkinto  
 1968 Tampereen Pispalan asemakaava, pohjoismainen kilpailu, 3 palkinto  
 1973 Turun ylioppilaskylän keskus, 3 palkinto  
 1982 Kajaanin kulttuurikeskus, 3 palkinto

1994 Berliinin liittokanslerivirasto, EU-kutsukilpailu, lunastus

1964 Jyväskylän Haukkalan asemakaava, 1 lunastus  
 1965 Järvenpään keskusta, 1 lunastus  
 1965 Siilinjärven Vuorelan asemakaava, 1 lunastus  
 1967 Pieksämäen keskusta, 1 lunastus  
 1977 Helsingin Itäkeskus, 1 lunastus  
 1983 Tampereen konsertti- ja kongressitalo, 1 lunastus

1965 Vaasan Suvilahden asemakaava, 2 ehdotus, 2 lunastus  
 1972 Kuopion korkeakoulu, 2 lunastus  
 1982 Mikkelin kaupungintalo, 2 lunastus

#### ■ Päättyöt

##### Julkiset rakennukset

1970 Imatran kaupungintalo  
 1973 Pieksämäen kaupungintalo  
 1974 Jyväskylän yliopiston kirjasto  
 1974 Jyväskylän yliopiston hallintorakennus  
 1976 Jyväskylän yliopiston musiikkirakennus  
 1976 Jyväskylän yliopiston taiderakennus  
 1980 Tuusulan kunnantalo  
 1981 Raision kaupungintalo  
 1982 Siilinjärven kunnantalo  
 1983 Kauhajoen kaupungintalo  
 1984 Jyväskylän yliopiston yhteiskuntatieteiden laitosrakennukset  
 1986 Imatran kulttuurikeskus  
 1987 Lahden aikuiskoulutuskeskus  
 1988 Mikkelin konserttitalo  
 1989 Espoon kulttuurikeskus  
 1990 Lahden pääkirjasto  
 1991 Jyväskylän yliopiston Kemian laitos  
 1991 Tammelan kunnantalo  
 1992 Mäntsälän kunnantalo  
 1993 Liedon kunnantalo  
 1993 Iitin pääkirjasto  
 1995 Helsingin IV terveydenhuolto-oppilaitos  
 1996 Kuusamon kulttuurikeskus

1996 Jyväskylä Tourist Centre invited competition, Second Prize  
 1959 Single family house for the Kaunis Koti magazine, Third Prize  
 1965 Town plan for the Koivuhaka section of Kokkola, Third Prize  
 1968 Suonenjoki Town Hall, Third Prize  
 1968 Town plan for the Pispala section of Tampere Nordic competition, Third Prize  
 1973 Centre of the Turku Student Housing Area, Third Prize  
 1982 Kajaani Cultural Centre, Third Prize

1994 Federal Chancellor's Office, Berlin EU-invited competition, Purchase

1994 Town plan of the Haukkala section of Jyväskylä, First purchase  
 1965 Centre of Järvenpää, First purchase  
 1965 Plan for the Vuorela section of Siilinjärvi, First purchase  
 1967 Centre of Pieksämäki, First purchase  
 1977 Itäkeskus commercial centre, Helsinki, First purchase  
 1983 Tampere Concert and Congress Hall, First purchase

1965 Plan for the Suvilahti section of Vaasa Second proposal, Second purchase  
 1972 University of Kuopio, Second Purchase  
 1982 Mikkelii Town Hall, Second purchase

#### ■ Main works

##### Public buildings

1970 Imatra Town Hall  
 1973 Pieksämäki Town Hall  
 1974 Jyväskylä University Library  
 1974 Administrative Building of the University of Jyväskylä  
 1976 Music Building of the University of Jyväskylä  
 1976 Arts Building of the University of Jyväskylä  
 1980 Tuusula Municipal Hall  
 1981 Raisio Town Hall  
 1982 Siilinjärvi Municipal Hall  
 1983 Kauhajoki Town Hall  
 1984 Social Sciences faculty buildings of the University of Jyväskylä  
 1986 Imatra Cultural Centre  
 1987 Lahti Adult Education Centre  
 1988 Mikkelii Concert Hall  
 1989 Espoo Cultural Centre  
 1990 Lahti Main Library  
 1991 Department of Chemistry of the University of Jyväskylä  
 1991 Tammela Municipal Hall  
 1992 Mäntsälä Municipal Hall  
 1993 Lieto Municipal Hall  
 1993 Iitti Main Library

1996 Jyväskylän yliopiston Fysiikan laitos  
 1998 Jyväskylän Teknologiatekniikka  
 1998 Imatran taidemuseo  
 1999 Jyväskylän yliopiston Biologian laitos  
 2000 Jyväskylän maakunta-arkisto  
 2000 Jyväskylän yliopiston Agora-talo  
 2002 Jyväskylän INNOVA-rakennus  
 2003 Jyväskylän ammattikorkeakoulun IT-rakennus  
 2003 Seinäjoen Teknologia ja Innovaatiokeskus

#### Maankäytön suunnittelu

1972 Jyväskylän yliopiston uusien alueiden maankäyttösuunnitelma  
 1983 Helsingin yliopiston Kumpulan alueen maankäyttösuunnitelma  
 1987 Helsingin keskustan jatkokehittelytyö  
 1989 Töölönlahtisuunnitelma  
 1990 Eduskuntatalon edusta-suunnitelma  
 1994 Jyväskylän yliopiston maankäyttösuunnitelma  
 1999 Jyväskylän Korkeakoskenlahden kehittämissuunnitelma  
 1999 Mikkelin Satamarannan kehittämissuunnitelma

#### ■ Ammatillinen toiminta

##### Päätoimet

1959–1961 Arkkitehtitoimisto Alvar Aalto  
 1961–1963 Arkkitehtitoimisto Viljo Revell  
 1965 Arkkitehtitoimisto Arto Sipinen

##### Sivutoimet

1964–1967 TKK:n asemakaavaopin tuntiopettaja  
 1976–1979 Helsingin kaupungin julkisivutoimikunnan jäsen  
 1991–1992 TKK:n arkkitehtuurin va. professori

##### Luottamustoimet

1964–1966 SAFA:n asemakaavalaitoksen johtokunnan jäsen  
 1968–1970 SAFA:n kilpailuvaliokunnan jäsen  
 1973 SAFA:n kilpailuvaliokunnan puheenjohtaja  
 1965– SAFA:n valitsemana kilpailutuomarina useissa yleisissä arkkitehtuurikilpailuissa  
 1973 Osallistujien valitsemana kilpailutuomarina useissa arkkitehtuurikilpailuissa

1995 Fourth Health Care Training College of Helsinki  
 1996 Kuusamo Cultural Centre  
 1996 Department of Physics of the University of Jyväskylä  
 1998 Jyväskylä Technology Centre  
 1998 Imatra Art Museum  
 1999 Department of Biology of the University of Jyväskylä  
 2000 Provincial Archives of Jyväskylä  
 2000 Agora building of the University of Jyväskylä  
 2002 INNOVA Building in Jyväskylä  
 2003 IT Building of the Jyväskylä Polytechnic  
 2003 Seinäjoki Centre for Technology and Innovation

#### Land-use planning

1972 Land-use plan for new campus areas of the University of Jyväskylä  
 1983 Land-use plan of the Kumpula campus of the University of Helsinki  
 1987 Further planning of the Helsinki city  
 1989 The Töölönlahti bay area plan, Helsinki  
 1990 Plan for the frontage of Parliament House, Helsinki  
 1994 Land-use plan for the University of Jyväskylä  
 1999 Development plan for the Korkeakoskenlahti area of Jyväskylä  
 1999 Development plan for the Satamaranta area of Mikkelä

#### ■ Professional activities

##### Main occupations

1959–1961 Alvar Aalto architects  
 1961–1963 Viljo Revell architects  
 1965– Arto Sipinen architects

##### Secondary occupations

1964–1967 Instructor in town-planning theory at the Helsinki University of Technology  
 1976–1979 Member of the Helsinki City building façade committee  
 1991–1992 Temporary Professor of Architecture at the Helsinki University of Technology

##### Positions of trust

1964–1966 Member of the Board of the Town-Planning Institute of the Finnish Association of Architects  
 1968–1970 Member of the Competition Committee of the Finnish Association of Architects (SAFA)  
 1973 Chairman of the Competition Committee of the Finnish Association of Architects (SAFA)  
 1965– Competition jury member appointed by the Finnish Association of Architects in numerous architectural competitions  
 1973– Competition jury member appointed by participants in several invited architectural competitions