

**VANHEMPIEN KASVATUSKÄYTÄNTÖJEN YHTENEVÄISYY-  
DEN YHTEYS LASTEN ONGELMAKÄYTTÄYTYMISEEN JA  
OPPIMISMINÄKUVAAN**

Psykologian pro gradu  
Hanna-Mari Jaaranto ja Katja Vornanen  
Jyväskylän yliopisto  
psykologian laitos  
kevät 2004

## TIIVISTELMÄ

### **Vanhempien kasvatuskäytäntöjen yhteneväisyyden yhteys lasten ongelmakäyttäytymiseen ja oppimisminäkuvaan.**

Tekijät: Hanna-Mari Jaaranto ja Katja Vornanen  
Ohjaaja: Jari-Erik Nurmi  
Psykologian pro gradu

kesäkuu 2004  
Jyväskylän yliopisto  
38 sivua+ liitteet (2)

Tämän tutkimuksen tarkoituksena oli selvittää vanhempien kasvatuskäytäntöjen yhteneväisyyden yhteyttä lasten ongelmakäyttäytymiseen ja oppimisminäkuvaan. Lisäksi haluttiin selvittää, ovatko mahdolliset yhteydet samanlaisia tytöillä ja pojilla. Tutkimus toteutettiin osana Eskareista epuiksi –hanketta, jossa seurataan lasten suoritusstrategioiden ja oppimisvalmiuksien kehitystä esikoulu-, koulu- ja perheympäristöissä. Alkuperäinen tutkimusaineisto koostui 207 lapsesta ja heidän vanhemmistaan. Lapset olivat tutkimuksen alkaessa iältään 5-6 -vuotiaita. Lapsista 96 oli tyttöjä ja 111 poikia. Lapsia tutkittiin puolen vuoden välein esikouluvuoden ja kahden ensimmäisen kouluvuoden aikana. Tässä tutkimuksessa käytimme neljää viimeistä mittauskertaa (ensimmäinen ja toinen kouluvuosi). Lasten ongelmakäyttäytymistä kartoitettiin haastatteluilla, joissa lasta pyydettiin arvioimaan omaa käyttäytymistään. Oppimisminäkuva kartoitettiin pyytämällä lasta arvioimaan omaa suoriutumistaan lukemisessa ja laskemisessa suhteessa ikätovereihinsä. Lasten vanhemmilta kerättiin tietoa kyselylomakkeilla, joissa kartoitettiin muun muassa heidän käyttämiään kasvatustyyliä.

Äidin ja isän kasvatuskäytännöistä muodostettiin erotusmuuttajat, joiden avulla tutkittiin vanhempien yksimielisyyden yhteyttä lasten ongelmakäyttäytymiseen ja oppimisminäkuvaan. Tutkimuksessa havaittiin, että vanhempien erimielisyys syyllistävyydessä lisäsi tyttöjen eksternaalista ongelmakäyttäytymistä, kun taas erimielisyys rajoittavuudessa vähensi tyttöjen eksternaalista ongelmakäyttäytymistä. Poikien kohdalla vanhempien erimielisyys hyväksyvyydessä lisäsi poikien internaalista ongelmakäyttäytymistä. Tarkasteltaessa vanhempien kasvatuskäytäntöjen yhteyttä lasten oppimisminäkuvaan, tutkimuksessa havaittiin, että vanhempien erimielisyys rajoittavuudessa liittyi tyttöjen parempaan lukemisen oppimisminäkuvaan. Poikien kohdalla vanhempien erimielisyys hyväksyvyydessä liittyi parempaan oppimisminäkuvaan sekä lukemisessa että laskemisessa. Tutkimuksessa havaittiin myös, että äidin ja isän käyttämällä vanhemmuustyyliellä on yhteyttä lasten erilaisiin oppimisminäkuviin.

Avainsanat: kasvatustyyli, eksternaalinen ongelmakäyttäytyminen, internaalinen ongelmakäyttäytyminen, minäkäsitys

## SISÄLLYSLUETTELO

1. JOHDANTO	3
1.1 Vanhempien kasvatuskäytännöt	4
1.2 Lasten ongelmakäyttäytyminen	7
1.3 Oppimisminäkuva	9
1.4 Vanhempien kasvatuskäytäntöjen yhteneväisyys ja eroavaisuus	11
2. TUTKIMUSONGELMAT	13
3. MENETELMÄT	14
3.1 Tutkittavat ja tutkimusasetelma	14
3.2 Mittarit	15
3.3 Muuttujamuunnokset	16
4. TULOKSET	17
4.1 Regressioanalyysit	17
4.2 Klusterianalyysi	22
4.3 Varianssianalyysit	25
5. POHDINTA	27
5.1 Vanhempien kasvatuskäytäntöjen yhteneväisyyden yhteys lasten ongelmakäyttäytymiseen	27
5.2 Vanhempien kasvatuskäytäntöjen yhteneväisyyden yhteys lasten oppimisminäkuvaan	29
5.3 Tutkimuksen rajoitukset	31
5.4 Yhteenveto	32
LÄHTEET	33
LIITTEET	39

## 1. JOHDANTO

Vanhemmuus on yksi tärkeimmistä rooleista yhteiskunnassamme, jonka suuri osa ihmisistä omaksuu jossain vaiheessa elämäänsä (Hamner & Turner, 1990). Vanhemmat vaikuttavat lapsiin monin eri tavoin, ja he ovat yksi tärkeimmistä vaikuttajista lapsen kehityksessä (Belsky, Lerner & Spanier, 1984; Hall, Lamb & Perlmutter, 1986; Hamner & Turner, 1990; Holden & Edwards, 1989; Holden & Miller, 1997; McGraw, 1989). Sosialisatioprosessin avulla lapsi omaksuu myös yhteiskunnan hyväksymät käyttäytymismallit (Deaux, Dane & Wrightsman, 1993). Vanhemmuuden ja siihen sisältyvien kasvatuskäytäntöjen tutkimus on ollut keskeisessä asemassa yrityksissä ymmärtää sosialisatioprosessia.

Vanhempien kasvatuskäytännöt vaikuttavat monin eri tavoin lapsen kehityksen eri osa-alueisiin. Kasvatuskäytäntöjen muotoutumiseen vaikuttavat monet erilaiset tekijät kuten vanhempien omat arvot, asenteet, uskomukset ja odotukset. Tutkimuksissa on löydetty ristiriitaisia tuloksia äidin ja isän käyttämistä kasvatuskäytännöistä (Aunola, Nurmi, Onatsu-Arviolommi & Pulkkinen, 1999; Forehand & Nousiainen, 1993), jotka saattavat poiketa toisistaan huomattavasti. Vanhempien kasvatuskäytäntöjen yhdenmukaisuuden on todettu heijastuvan ristiriidattoman perheilmapiirin kautta lasten positiiviseen kehitykseen (Vaughn, Block & Block, 1988). Kasvatuskäytäntöjä on tutkittu myös lasten kehityksessä ilmenevien ongelmien yhteydessä.

Yksi yleisimmistä lasten kehityksen ongelmista on ongelmakäyttäytyminen. Sen vaikutukset lapsen elämään voivat olla hyvinkin kauaskantoisia ja laaja-alaisia. Siksi onkin tärkeää tutkia ongelmakäyttäytymisen taustalla vaikuttavia tekijöitä (esim. Campbell, March, Pierce, Ewing & Szumowski, 1991; Gartstein & Fagot, 2003; Jaycox & Repetti, 1993; McFadyen-Ketchum, Bates, Dodge & Pettit, 1996; Zhou ym., 2002), joista suuri osa liittyy koti- ja perhekontekstiin. Esimerkiksi vanhempien kasvatuskäytännöillä on todettu olevan yhteyttä ongelmakäyttäytymisen esiintymiseen. Koti- ja perhekontekstin lisäksi ongelmakäyttäytymisen taustalla vaikuttaa monet lapsesta lähtöisin olevat tekijät, esimerkiksi lapsen näkemykset itsestään.

Minäkuvalla on keskeinen tehtävä lapsen tasapainoisessa kehityksessä, koska se sisältää lapsen käsitykset omasta itsestään. Minäkuvan kautta lapsi havainnoi ja arvioi maailmaa sekä itseään sen osana (Yawkey, 1980). Vanhemmat vaikuttavat lapsen minäkuvan kehittymiseen kasvatuskontekstin ja -käytäntöjen kautta (Hamner & Turner, 1990; Maccoby & Martin, 1983). Osana yleistä minäkuvaa voidaan nähdä oppimisminäkuva (Craig, 2000). Oppimisminäkuvaan sisältyy lapsen käsitykset omasta suoriutumisestaan koulussa suhteessa toisiin oppilaisiin.

Tämän tutkimuksen tavoitteena on tarkastella vanhempien kasvatuskäytäntöjen vaikutuksia lasten ongelmakäyttäytymiseen ja oppimisminäkuvaan. Keskitymme nimenomaan siihen, miten vanhempien kasvatuskäytäntöjen yhteneväisyys/eroavaisuus vaikuttaa lapseen. Vanhemmilla on keskeinen merkitys lapsen kehityksessä, ja halua mekin tarkastella miten esimerkiksi ristiriitaiset näkemykset kasvatuksesta vaikuttavat lapsen kehitykseen. Tästä näkökulmasta aiemmin tehtyjä tutkimuksia näyttäisi olevan vähän.

## 1.1 Vanhempien kasvatuskäytännöt

Vanhemmuutta voidaan määritellä monella eri tavalla, esimerkiksi prosessina tai vanhempana olemisen tilana (Hamner & Turner, 1990). Vanhemmuus voidaan määritellä kaksisuuntaisena prosessina, jossa vanhemmat sosiaalistavat lapsiaan ja lapset vanhempiaan (Craig, 2000; Pulkkinen, 1994). Yleensä vanhemmuus opitaan käytännön kokemuksen kautta tai omien vanhempien antaman mallin avulla.

Myös Belsky (1984) esittää vanhemmuuteen vaikuttavat tekijät prosessimallina. Mallin mukaan vanhemmuuteen vaikuttavat suoraan vanhemman persoonallisuus ja lapsen ominaisuudet sekä se laajempi sosiaalinen konteksti (parisuhde, sosiaalinen verkosto ja työ), missä vuorovaikutus tapahtuu. Mallissa oletetaan, että vanhempien kehityshistoria, parisuhde, sosiaalinen verkosto sekä työ vaikuttavat yksilön persoonallisuuteen ja vanhempien yleiseen hyvinvointiin, jotka puolestaan heijastuvat vanhempien toimintaan ja sitä kautta lapsen kehitykseen.

Abidin (1992) yhdistää vanhemmuutta määrittelevässä mallissaan sosiologiset, ympäristöön ja käyttäytymiseen liittyvät sekä kehitykselliset tekijät, jotka välittyvät

vanhemman persoonallisuuden piirteiden kautta vanhempiana toimimiseen. Vanhemmuuden rooliin vaikuttavat uskomukset ja odotukset vanhemmuudesta. Vanhemmuuteen kuuluu myös vanhemmuuden etujen ja haittojen arviointi, joka vaikuttaa vanhempien kokemaan stressiin. Muita stressitekijöitä ovat esimerkiksi työ, parisuhde, päivittäiset harmit ja elämäntapahtumat. Vanhempien voimavaroja voivat olla sosiaalinen tuki, materiaaliset resurssit ja parisuhdetyytyväisyys.

Vanhemmuuteen vaikuttavia tekijöitä ovat esimerkiksi vanhempien oma perhe, parisuhde, persoonallisuus, kulttuuri, sosioekonominen asema, uskonto, etnisuus, media (Grusec & Lytton, 1988; Hamner & Turner, 1990; Mack & Ablon, 1983) sekä koulutus, suoritusstrategiat ja vanhempien kokema stressi (Aunola ym., 1999). Chen ja Luster (2002) toteavat tutkimuksessaan, että äidin depressiolla, lapsen temperamentilla ja päivittäisillä tapahtumilla voi olla universaaleja vaikutuksia vanhempien kasvatuskäytäntöihin. Lapsen ominaisuuksista ainakin temperamentin ja käyttäytymisen tiedetään vaikuttavan vanhempien kasvatuskäytäntöihin (Collins, Maccoby, Steinberg, Hetherington & Bornstein, 2000; Warash, 2001).

Tutkittaessa perheen sosialisatiota on perinteisesti otettu huomioon yhteisvaikutus eri vanhemmuuden osa-alueiden välillä. Tärkeimpiä vanhemmuuden osa-alueita ovat vanhempien lämpö, hyväksyntä ja osallistuminen sekä vanhempien käyttämä kontrolli ja ankuruus (Maccoby & Martin, 1983). Kontrolli voidaan jakaa behavioraaliseen ja psykologiseen kontrolliin. Vanhemmat käyttävät psykologista kontrollia (esim. syylistäminen, lapsen tunteiden manipulointi) hallitakseen lapsen psykologista maailmaa. Behavioraalisen kontrollin avulla vanhemmat pyrkivät vaikuttamaan lapsen käyttäytymiseen (Barber, Olsen & Shagle, 1994).

Vanhemmat voivat kohdella tyttöjä ja poikia eri tavalla esimerkiksi siinä, missä määrin he asettavat lapsille rajoituksia ja valvovat heitä. Myös lapsen sukupuoleen sidonnaiset erot esimerkiksi temperamentissa ja kypsyytystasossa voivat herättää vanhempien erilaista käyttäytymistä tyttöjä ja poikia kohtaan (Leaper, 2002). Toisaalta vanhempien samantyyppiset kasvatuskäytännöt saattavat vaikuttaa eri tavalla poikiin ja tyttöihin (Lytton & Romney, 1991).

Vanhemman rooli ja siihen liittyvät odotukset vaihtuvat lasten kasvaessa, kun lasten tarpeet ja kyvyt muuttuvat. Lasten kasvaessa vanhemmat käyttävät yhä enemmän perusteluita, järkeilyä ja oikeuksien rajoittamista lastenkasvatuksessaan. He osoittavat myös vähemmän fyysistä läheisyyttä, ovat vähemmän suojelevia ja viettävät vähemmän

aikaa lastensa kanssa (Collins, Madsen & Susman-Stillman, 2002; Hall ym., 1986). Vaikka vanhemman rooli muuttuu lasten kasvaessa, tutkimukset osoittavat, että vanhempien kasvatuskäytännöissä on merkittävää jatkuvuutta (McNally, Eisenberg & Harris, 1991; Roberts, Block & Block, 1984).

Darlingin ja Steinbergin (1993) mukaan vanhemmuustyyli koostuu niistä asenteista, joita lapselle osoitetaan ja jotka luovat emotionaalisen ilmapiirin vanhempien toiminnalle. Vanhemmuustyyliä ilmaistaan osittain vanhempien kasvatuskäytäntöjen kautta. Vanhemmuustyyli ja siihen liittyvät vanhempien kasvatuskäytännöt muodostavat osan sosialisatioprosessia. Vanhemmuustyyli ilmaisee vanhempien kokonaisvaltaisen asenteen lasta kohtaan, ja se on riippumaton yksittäisestä tilanteesta. Vanhempien kasvatuskäytännöt ovat mekanismeja, joiden avulla vanhemmat auttavat lasta saavuttamaan sosialisatiion tavoitteet. Vanhemmuustyyli voidaan ymmärtää kontekstina, joka voi lieventää vanhempien kasvatuskäytäntöjen ja lapsen kehityksellisten tulosten välistä suhdetta.

Baumrind (1989) erotteli kolme erilaista vanhemmuustyyliä: autoritaarinen, auktoritatiivinen ja salliva tyyli. Autoritaariset vanhemmat ovat kontrolloivia, vaativia ja arvostavat tottelevaisuutta sekä suosivat rankaisevia ja pakottavia toimia lapsen tahdon muokkaamiseksi. He eivät kannusta lasta itsenäisyyteen ja ovat vain vähän vastavuoroisia. Auktoritatiiviset vanhemmat ovat vaativia, mutta hyväksyvät lapsen. He suosivat keskustelua ja järkeilyä, mutta käyttävät tarvittaessa kurinpitotoimia. He kannustavat lasta itsenäisyyteen. Sallivat vanhemmat ovat vastavuoroisia, mutta eivät kovin vaativia. He välttelevät kontrollia ja luottavat järkeilyyn sekä neuvotteluun lapsen kanssa. Lasta ei rohkaista tottelemaan ulkoisesti määriteltyjä standardeja, vaan lapsi saa päättää itse tekemisistään. Maccoby ja Martin (1983) ovat myöhemmin täydentäneet Baumrindin luokittelua jakamalla sallivan vanhemmuustyylin hemmottelevaan ja laiminlyövään tyyliin.

Maccobyn ja Martinin (1983) mukaan vanhempia voidaan luokitella kahden eri ulottuvuuden, vaativuuden (demandingness) ja vastavuoroisuuden (responsiveness) avulla. Baumrindin (1989) mukaan vaativuus sisältää vanhempien lapsen kohdistamat odotukset kypsyystestä, valvonnan, kurinpidon ja halukkuuden käsitellä lasten kasvatukseen liittyviä ongelmia. Vastavuoroisuus puolestaan kuvaa vanhempien hyväksyntää ja lämpöä sekä lapsen tarpeiden huomioon ottamista.

Pulkkinen (1994) jakaa kasvatuksen lapsikeskeiseksi (auktoritatiivinen vanhemmuustyyli) ja aikuiskeskeiseksi (autoritaarinen tai salliva vanhemmuustyyli). Lapsikeskeisessä kasvatuksessa lapsen tarpeet otetaan huomioon, ja lapsi tuntee vanhempiensa olevan kiinnostuneita hänen asioistaan, kannustavan häntä ja auttavan vaikeuksissa keskustelemalla. Aikuiskeskeinen kasvatusta ohjautuu aikuisen tarpeista ja mielialoista käsin. Vanhempi ei ole kiinnostunut lapsen asioista, ja on epäjohtomukainen ja kohtuuton rangaistuksissaan.

Kuten edellä tarkastelluista teorioista käy ilmi, vanhemmuutta voidaan tarkastella monista eri näkökulmista. Niissä kaikissa on huomioitu monenlaisen vanhemmuuden erilaiset vaikutukset lapsen kehitykseen ja käyttäytymiseen.

## **1.2 Lasten ongelmakäyttäytyminen**

Ongelmakäyttäytyminen on yleinen ongelma lapsilla ja yksi suurimpia vanhemmuuden haasteita. Näillä ongelmilla voi olla kroonisia ja vakavia seurauksia oirehtivalle lapselle sekä myös lapsen koko ympäristölle (Gartstein & Fagot, 2003; Olson, Bates, Sandy & Lanthier, 2000).

Ongelmakäyttäytyminen voidaan jakaa eksternaaliseen eli ulospäinsuuntautuvaan sekä internaaliseen eli sisäänpäinsuuntautuvaan käyttäytymiseen. Eksternaalisella ongelmakäyttäytymisellä tarkoitetaan varsinaisia käytöshäiriöitä kuten aggressiivisuutta, epäsosiaalisuutta, hyperaktiivisuutta ja tarkkaamattomuutta. Internaalisesta ongelmakäyttäytymisestä yhdistetään usein depressio, ahdistuneisuus, pelokkuus ja vetäytyminen (Keenan & Shaw, 1997; Rapport, Denney, Chung & Hustace 2001). Eksternaalista ongelmakäyttäytymistä voidaan kuvata myös impulssien alikontrollina, kun taas internaalinen ongelmakäyttäytyminen voidaan nähdä emootioiden ylikontrollina (Janssens, 1994).

Useat tutkimukset ovat osoittaneet, että eksternaalinen ongelmakäyttäytyminen on suhteellisen pysyvää (Campbell ym., 1991; Campbell, 1994; Denham ym., 2000; Heller, Baker, Henker & Hinshaw, 1996). Myös internaalisen ongelmakäyttäytymisen pysyvyys tuli esille Fisher, Rolf, Hasaz ja Cummingsin (1984) tutkimuksessa siirryttäessä esikoulusta yläasteelle. Lisäksi tutkimuksessa todettiin varhain esiintyvien käytöson-



gelmien yhteys myöhempään heikkoon sosiaaliseen kompetenssiin. Lapset, joilla esiintyy eksternaalisia käytösongelmia, ovat suuremmassa riskissä epäonnistua koulunkäynnissä (Gagnon, 1995). Käytösongelmaisilla lapsilla on todettu olevan vaikeuksia emotionaalisessa ymmärtämisessä, varsinkin omien ja muiden tunteiden tunnistamisessa sekä tunteista puhumisesta (Cook, Greenberg & Kusche, 1994).

Ongelmakäyttäytymisen yleisyydessä ja vakavuudessa on vähän sukupuolieroja ennen neljän vuoden ikää (Keenan & Shaw, 1997). Koulun alkaessa eksternaaliset käytösongelmat ovat yleisempiä pojilla, kun taas internaalisia käytösongelmia on yhtä paljon tytöillä ja pojilla. Nuoruuden aikana internaaliset ongelmat lisääntyvät tytöillä (Oxford ym., 1987) ja aikuisuudessa naisilla on enemmän internaalisia käytösongelmia kuin miehillä (Kessler ym., 1994).

Ongelmakäyttäytymistä on pyritty selittämään sekä lapseen että ympäristöön liittyvillä tekijöillä, jotka ovat vuorovaikutuksessa keskenään. Lapsesta lähtöisin olevia tekijöitä ovat esimerkiksi geneettiset tekijät (Maccoby & Martin, 1983), vaikeudet itsesääteilyssä (Gartstein & Fagot, 2003), turvaton kiintymyssuhdetyyli (Greenberg, Speltz & DeKlyen, 1993), hankala temperamentti ja kontrollin vastustaminen (Olson ym., 2000; Tscann, Kaiser, Chesney, Alkon & Boyce, 1996), alhainen empatiakyky (Zhou ym., 2002) sekä varhainen aggression puhkeaminen (Denham ym., 2000).

Perheeseen liittyviä tekijöitä ovat esimerkiksi epäsuotuisat perheolosuhteet kuten vanhempien mielenterveysongelmat, erityisesti äidin depressio ja tyytymättömyys vanhemmuuden rooliin (Campbell, 1994), parisuhdeongelmat, perheen ristiriidat (Jaycox & Repetti, 1993; Jouriles, Pfiffner & O'Leary, 1988), perheen matala sosioekonominen asema (Hinsaw, 1992), äitien negatiivisuus ja kontrolloivuus (Campbell ym., 1991; McFadyen-Ketchum ym., 1996) sekä äidin lapselleen antaman hoidon laatu (Rothbaum & Weisz, 1994).

Vanhempien kasvatuskäytännöt vaikuttavat lasten ongelmakäyttäytymisen esiintyvyyteen. Lamborn, Mounts, Steinberg ja Dornbuschin (1991) tekemässä tutkimuksessa tuli ilmi, että nuorten sopeutuminen ja psykososiaalinen toiminta riippui vanhemmuustyylistä. Nuoret, jotka kuvasivat vanhempiaan auktoritatiivisiksi, olivat muita ryhmiä parempia psykososiaalisessa toiminnassa ja heillä oli vain vähän psykologisia ja behavioraalisia toimintahäiriöitä. Päinvastainen tulos tuli esille, kun nuoret kuvasivat vanhempiaan laiminlyöviksi. Autoritaaristen vanhempien nuoret olivat tottelevaisia ja aikuisten standardeihin mukautuvia, mutta heillä oli muita nuoria heikompi minäkäsitys.

Hemmottelevaa kasvatustyyliä käyttävien vanhempien nuorilla oli vahva itseluottamus, mutta vaikeuksia koulussa ja päihteiden käytössä.

Vanhempien hyväksyvän ja lämpimän kasvatuksen on todettu olevan negatiivisesti yhteydessä lasten ongelmakäyttäytymiseen (Denham ym., 2000; Olson ym., 2000; Russell & Russell, 1996; Rothbaum & Weisz, 1994; Stormshak, Bierman, McMahon & Lengue, 2000). Vanhempien kannustus lapsen itsenäisyyteen on positiivisesti yhteydessä lasten itsesääteilyyn sekä negatiivisesti häiriköintiin ja oppimisvaikeuksiin (Grolnick & Ryan, 1989).

Pettit, Laird, Dodge, Bates ja Criss (2001) havaitsivat tutkimuksessaan, että äitien tehokas lasten aktiviteettien ja kavereiden valvonta on yhteydessä vähäiseen lasten eksternaaliseen ongelmakäyttäytymiseen. Psykologinen kontrolli (esim. syyllistäminen ja rakkauden kieltäminen) sen sijaan oli yhteydessä lisääntyneeseen eksternaaliseen ja internaaliseen ongelmakäyttäytymiseen.

Janssens (1994) havaitsi tutkimuksessaan, että vanhemmat, jotka ajattelevat kontrollin tulevan ulkoapäin (sattuma, kohtalo), ovat autoritaarisempia kontrolloidessaan lasta. Vanhempien havaitsema lasten eksternaalinen ongelmakäyttäytyminen korreloi positiivisesti autoritaarisen lastenkasvatuksen kanssa, kun taas havaittu internaalinen ongelmakäyttäytyminen oli negatiivisesti yhteydessä autoritaaristen tekniikoiden käyttämiseen.

Pisecco, Wristers, Swank, Silva ja Baker (2001) löysivät tutkimuksessaan, että lasten epäsosiaalisen käyttäytymisen kehittymiseen vaikuttavat sekä lapsen itse havaitsema heikko suoriutuminen koulussa sekä siihen liittyvä heikko oppimisminäkuva.

### **1.3 Oppimisminäkuva**

Minäkuva heijastaa sitä, mitä lapsi tietää ja tuntee itsestään eri hetkinä ja eri tilanteissa. Minäkuva on tärkeä osa kehitystä ja oppimista, koska se vaikuttaa lapsen omanarvon ja kyvykkyyden tunteisiin sekä suoriutumiskomuksiin (Yawkey, 1980).

Lapsen käsitykset itsestään vaikuttavat heidän päätöksiinsä, tapaan, jolla he kohtaavat haasteita ja mahdollisuuksia, sekä siihen, miten palkkiot ja rangaistukset vaikuttavat heihin. Vuorovaikutus ystävien ja opettajien kanssa sekä lapsen varhaislapsuuden

kokemukset vaikuttavat lapsen pätevyyden tunteisiin ja suoriutumisasenteisiin. Sekä äiti että isä vaikuttavat lapsen haluun menestyä, mutta heillä on erilainen rooli vuorovaikutuksessa (Hall ym., 1986).

Minäkuvan kehitys on asteittainen prosessi. Pienillä lapsilla kehitys tapahtuu konkreettisten, havaittavien asioiden avulla. Lapsen kasvaessa kehitys muuttuu yhä abstraktimpien psykologisten rakenteiden kautta tapahtuvaksi (Craig, 2000).

Nykyään lasten minäkuvan tutkimuksissa korostetaan moniulotteista näkemystä. Marshin mukaan minäkuva voidaan nähdä pyramidina, jossa yleinen minäkuva on ylimpänä ja sitä seuraa erilaisia tasoja, muun muassa oppimisminäkuva (Craig, 2000). Oppimisminäkuva heijastaa sitä, miten lapsi havainnoi omaa oppimiskykyään suhteessa luokkatovereihinsa (Carroll, Friedrich & Hund, 1984).

Useissa tutkimuksissa (mm. Hamner & Turner, 1990; Maccoby & Martin, 1983) on todettu, että vanhempien lämpö sekä kurin johdonmukaisuus liittyy lapsen positiiviseen kehitykseen. Nämä ominaisuudet liitetään auktoritatiiviseen vanhemmuustyyliin. Auktoritatiivisten vanhempien lasten on todettu olevan muita lapsia enemmän itseensä luottavia, itsenäisiä, suoriutumisorientoituneita ja itsesäätelyyn kykeneviä. He myös menestyvät koulussa paremmin kuin muita vanhemmuustyyliä käyttävien vanhempien lapset (Baumrind, 1989). Hamnerin ja Turnerin (1990) mukaan positiivisen minäkuvan kehittymisen taustalla vaikuttavat vanhempien hyväksyntä lasta kohtaan ja vastavuoroinen vanhempi-lapsi suhde, jossa on molemminpuolista kunnioitusta.

Vanhempien auktoriteetilla voi olla positiivisia tai negatiivisia vaikutuksia lapsen itsetuntoon riippuen siitä, millaista valtaa he käyttävät. Autoritaarinen ja auktoritatiivinen tyyli liittyvät selkeästi itsetuntoon. Buri, Louiselle, Misukanis ja Mueller (1988) toteavat tutkimuksessaan, että 84 %:lla tutkimukseen osallistuvista lapsista, joiden molemmat vanhemmat olivat autoritaarisia, oli heikko itsetunto. Auktoritatiivisten vanhempien lapsista 89 %:lla oli hyvä itsetunto. Tutkimuksessa todettiin myös, että vanhempien käyttämä vanhemmuustyyli vaikuttaa tyttöjen itsetunnon kehitykseen enemmän kuin poikien.

Tutkimusten mukaan sopiva määrä kontrollia on nähty positiiviseksi tekijäksi, kun taas liiallinen tai liian vähäinen kontrolli voivat olla lapsen kehityksen kannalta haitallisia (Barnes, Reifman, Farrell & Dintcheff, 2000). Äidin tavalla asettaa rajoja on todettu olevan yhteyttä varhaislapsuuden itsesäätelyyn ja sosiaalisen kompetenssin kehittymiseen (Houck & LeCuyer-Maus, 2002).

Äidin tyytyväisyyden lasten koulumenestykseen on todettu olevan yhteydessä lasten uskomuksiin akateemisista kyvyistään. Sekä äidit että isät olivat tyytyväisempiä tyttöjen kuin poikien arvosanoihin. Isän arvostus akateemista suoriutumista kohtaan oli positiivisesti yhteydessä tyttöjen itsearviointiin suoriutumisestaan (McGrath & Repetti, 2000).

#### **1.4 Vanhempien kasvatuskäytäntöjen yhteneväisyys ja eroavaisuus**

Vaikka vanhempien kasvatuksen vaikutusta lapsen kehitykseen on tutkittu paljon, vähemmän tiedetään vanhempien kasvatuksen yksimielisyyden vaikutuksesta. Tam ja Lam (2003) toteavat tutkimuksessaan, että suurin osa vanhemmuustyylien tutkimuksesta keskittyy joko pelkästään äiteihin tai käsittelee äitejä ja isiä yhtenä ryhmänä. Huomiota kiinnitetään vähän vanhemmuuden sukupuolisidonnaisuuteen. Kuitenkin väitetään usein, että äidit ja isät ottavat erilaiset roolit perheessä. Tamin ja Lamin tutkimukseen osallistuneista lapsista noin puolet arvioi vanhempiansa kasvatustyylien olevan samanlaiset. Myös Forehand ja Nousiainen (1993) toteavat tutkimuksessaan, että äidin ja isän vanhemmuustyyliä olivat merkittävästi yhteydessä toisiinsa, mikä viittaa siihen että äiti ja isä käyttävät usein samanlaista vanhemmuustyyliä. Kuitenkin Aunola ym. (1999) tutkimuksessa äitien ja isien kasvatuskäytäntöjen on todettu eroavan toisistaan. Tutkimuksen mukaan äidit käyttävät enemmän auktoritatiivista tyyliä kuin isät.

Tutkimustulokset vanhempien yksimielisyyden yhteydestä lasten kehitykseen ovat vaihdelleet eri tutkimuksissa. Lamb, Hwang ja Broberg (1989) löysivät vanhempien välillä erittäin merkitsevää yksimielisyyttä lastenkasvatuksesta. Yksimielisyys oli yhteydessä avioliiton laatuun, mikä ilmeni myös Block, Block ja Morrisonin (1981) samantyyppisessä tutkimuksessa. Molemmat tutkimukset löysivät positiivisia yhteyksiä vanhempien yksimielisyyden ja lasten neuvokkuuden, verbaalisuuden ja vastuuntunnon kanssa. Block ym. löysivät yhteyden vain pojilla. Yksimielisyyden todettiin olevan yhteydessä esikouluikäisten tyttöjen heikkoon impulssikontrolliin ja poikien hyvään impulssikontrolliin (Block ym., 1981). Lamb ym. löysivät yhteyden vain tyttöjen impulssikontrollin ja vanhempien yksimielisyyden välillä.

Vanhempien samanlaiset näkemykset lastenkasvatuksesta välittyvät ristiriidattoman perheilmapiirin kautta sekä poikien että tyttöjen myönteiseen kehitykseen. Vaughnin, Blockin ja Blockin (1988) tutkimuksessa havaittiin, että ristiriidattomassa perheilmapiirissä tytöistä kasvaa nuoruusiässä itseensä luottavia, itsenäisiä, sosiaalisia ja vastuullisia. Pojilla kehittyä aikaisemmin impulssien kontrolli ja älyllisten taitojen hallinta on tehokkaampaa.

McHale, Freitag, Crouter ja Bartko (1991) havaitsivat tutkimuksessaan, että vanhemman tyytymättömyys puolison lastenkasvatusperiaatteisiin on negatiivisesti yhteydessä poikien internaaliseen ja eksternaaliseen ongelmakäyttäytymiseen ja koulusuoriutumiseen.

Vanhemmat, jotka ovat useista asioista samaa mieltä, käyttävät lastenkasvatukseen ohjaamista ja järkeilyä sekä välttävät autoritaarista vanhemmuustyyliä. Heidän vuorovaikutuksensa on avointa ja positiivista. Vanhempien yksimielisyys lastenkasvatuksesta luo jäsentyneemmän, ennustettavamman ja hallittavamman kotiympäristön kuin vanhempien erimielisyys. Pojat hyötyvät tyttöjä enemmän hallitummasta kotiympäristöstä (Block ym., 1981). Kuitenkin sekä tytöt että pojat kärsivät, jos he saavat vain vähän tukea vanhemmiltaan, ja toisaalta jos vanhemmat käyttävät liian tiukkaa kontrollia (Baumrind, 1989).

## 2. TUTKIMUSONGELMAT

Tämän tutkimuksen tarkoituksena on tarkastella vanhempien kasvatuskäytäntöjen yhteneväisyyden/ eroavaisuuden yhteyttä lasten ongelmakäyttäytymiseen ja oppimisminäkuvaan. Tutkimusongelmina olivat seuraavat kysymykset:

- 1) Miten vanhempien kasvatuskäytäntöjen yhteneväisyys/ eroavaisuus on yhteydessä lasten ongelmakäyttäytymiseen?
- 2) Miten vanhempien kasvatuskäytäntöjen yhteneväisyys/eroavaisuus on yhteydessä lasten oppimisminäkuvaan?
- 3) Ovatko edellä esitetyt yhteydet erilaisia tyttöjen ja poikien kohdalla?

### 3. MENETELMÄT

#### 3.1 Tutkittavat ja tutkimusasetelma

Tutkimus on osa Eskareista epuiksi -tutkimushanketta (Nurmi & Aunola, 1999), jossa on seurattu puolivuositain lasten suoritusstrategioiden ja oppimisvalmiuksien kehittymistä esikoulun ja kahden ensimmäisen kouluvuoden aikana. Ennen tutkimuksen aloittamista jokaisen lapsen vanhemmalta kysyttiin kirjallinen lupa lapsen osallistumiseen. Tutkimus suoritettiin siten, että koulutetut tutkimusavustajat tapasivat lapsia esikoulussa ja koulussa, jolloin testattiin lasten koulutaitoja eritasoisilla testeillä. Lasten oppimisminäkuvaa ja mahdollista ongelmakäyttäytymistä selvitettiin haastattelujen avulla. Vanhemmille lähetettiin kyselylomakkeet koskien muun muassa heidän kasvatuskäytäntöjään.

Tutkimukseen osallistui alun perin 207 lasta (96 tyttöä, 111 poikaa) ja heidän vanhempansa Muuramen, Korpilahden ja Jyväskylän alueelta. Tutkimukseen osallistuneet lapset olivat tutkimuksen alkaessa 5-6 -vuotiaita (keskiarvo=75kk, keskihajonta=3.30kk). Tämän tutkimuksen aineisto on kerätty lasten ollessa ensimmäisellä ja toisella luokalla. Tällöin lapsia tutkittiin neljänä ajankohtana: lokakuussa 2000 (92 tyttöä, 104 poikaa), huhtikuussa 2001 (92 tyttöä, 104 poikaa), lokakuussa 2001(93 tyttöä, 104 poikaa) sekä maaliskuussa 2002 (92 tyttöä, 104 poikaa).

Perheiden lapsilukumäärä vaihteli välillä 1-11 (keskiarvo=2.80, keskihajonta=1.50). Lasten äideistä 17,2 %:lla ja 15 %:lla isistä oli akateeminen tutkinto. 70,4%:lla äideistä 73,5%:lla isistä oli ammatillinen koulutus. Ammatillista koulutusta ei ollut 12,4 %:lla äideistä eikä 11,6 %:lla isistä.

Vanhempien kasvatuskäytäntöjä arvioitiin kotiin lähetettävillä kyselylomakkeilla lasten ollessa ensimmäisellä ja toisella luokalla. Ensimmäisen luokan keväällä äideistä kyselylomakkeen palautti 85,9 % ja isistä 74,1 %. Toisen luokan keväällä äideistä 86,0 % palautti kyselylomakkeen ja isistä 80,3 %.

## 3.2 Mittarit

### Lasten mittarit

Ongelmakäyttäytyminen. Lasten ongelmakäyttäytymistä tutkittiin kyselylomakkeella, joka oli mukailtu Strengths and Difficulties Questionnaire (SDQ) (Goodman, Meltzer & Bailey, 1998) ja The Johns Hopkins Depression Checklist for Children (HDCL-C) (Joshi, Capozzli & Coyle, 1989) -mittareista. Kyselylomake sisälsi 14 ongelmakäyttäytymistä koskevaa väittämää, joihin lasten tuli vastata joko ”totta” tai ”ei totta” (esimerkiksi: ”Minua itkettää usein”, ”Suutun ja menetän malttini usein”). (liite 1) Mittarin on ajateltu mittaavan sekä sisäänpäin suuntautunutta (väittämät 1,2,5,6,8,9,10,14,15) että ulospäin suuntautunutta ongelmakäyttäytymistä (väittämät 4,7,11,12,13) (Aunola & Nurmi, 1999). Internaalisen ongelmakäyttäytymisen summamuuttujan Cronbachin alfa vaihteli eri mittauskerroilla välillä 0.57- 0.69. Eksternaalisen ongelmakäyttäytymisen summamuuttujan Cronbachin alfa puolestaan vaihteli eri mittauskerroilla välillä 0.64- 0.78.

Oppimisinäkuva. Oppimisinäkuva tutkittiin Nicholls:n (1978) Self- Concept of Ability Scale- mittarilla, jossa lapsen tuli arvioida omaa osaamistaan lukemisessa ja laskemisessa suhteessa koulutovereihinsa. Lapselle näytettiin kuvaa, jossa oli kaksikymmentä ympyrää pystysuorassa jonossa. Näiden ympyröiden kerrottiin kuvaavan lapsia samalla luokalla. Lasta pyydettiin arvioimaan, mille kohtaa jonossa hän itse sijoittuu suhteessa koulutovereihinsa kunkin taidon osalta. Ylimmäinen ympyrä kuvasi parasta oppilasta arvioitavassa asiassa ja alimmainen huonointa. Mittarin asteikko käännettiin siten, että korkeat arvot osoittivat hyvää minäkuvausta ja alhaiset arvot viittasivat heikkoon minäkuvaan.

### Vanhempien mittarit

Vanhemmuustyylit. Vanhemmuustyylejä arvioitiin Pulkkinen (1996) sekä Nurmen ja Aunolan (1999) Block’s Child Rearing Practices Report- mittarista (CRPR; Roberts, Block & Block, 1984) mukaillemalla kyselylomakkeella (liite 2). Mittari koostui 35 ky-



symyksestä joihin vastattiin viisiportaisesti (*1= ei sovi minuun juuri lainkaan, 2= ei sovi minuun kovinkaan hyvin, 3= sopii joskus, joskus ei, 4= sopii minuun hyvin, 5= sopii minuun erittäin hyvin*)

Väittämistä muodostettiin seuraavat summamuuttujat (Aunola & Nurmi, 2004):

1) Hyväksyvyys, jossa on mukana väittämät jotka kuvaavat positiivista suhdetta lapseen (1,2,4,8,9,11,12,14,15,19). Tämän summamuuttujan Cronbachin alfan mukainen reliabiliteettikerroin oli äideillä toisella mittauskerralla 0.81 ja kolmannella mittauskerralla 0.82. Isillä Cronbachin alfa- kertoimet samoilla mittauskerroilla olivat 0.84 ja 0.80.

2) Rajoittavuus, jossa on mukana väittämät jotka heijastavat vanhempien odotuksia lapsen käyttäytymisestä ja tottelevaisuuden arvostamista (3,5,6,7,10,13). Tämän summamuuttujan Cronbachin alfan mukainen reliabiliteettikerroin oli äideillä toisella mittauskerralla 0.66 ja kolmannella mittauskerralla 0.70. Isien vastaavat kertoimet olivat 0.69 ja 0.70.

3) Syyllistävyys, jossa on mukana väittämät jotka heijastavat vanhempien taipumusta vedota lapsen syyllisyyteen ja omanarvontuntoon kontrolloidessaan lasta ja ilmaistes-  
saan pettymystään (16,17,18,20). Tämän summamuuttujan Cronbachin alfan mukainen reliabiliteettikerroin oli äideillä toisella mittauskerralla 0.77 ja kolmannella mittausker-  
ralla 0.76. Isien vastaavat kertoimet olivat 0.72 ja 0.75.

### 3.3 Muuttujamuunnokset

Muokkasimme aineistoa paremmin käsiteltäväksi tulevia analyysejä varten. Standardoimme muuttujat, jotta ne olisivat keskenään vertailtavia. Tarkastelimme standardoitujen muuttujien jakaumia ja vertasimme niitä normaalijakaumaan ja normaalijakaumasta poikkeavat z-arvot pakotettiin välille -2.5 ja 2.5.

Tässä tutkimuksessa käytimme analyyseissä vanhempien kasvatuskäytäntöjen erotusmuuttujia. Erotusmuuttujat muodostettiin kasvatuskäytäntöjen eri osa-alueista (hyväksyvyys, rajoittavuus ja syyllistävyys) vähentämällä äitien summamuuttujien pistemäärästä isien pistemäärä. Lopuksi laskimme erotusmuuttujista itseisarvot, jotta ne olisivat tulkinnallisesti mielekkäämpiä.

## 4. TULOKSET

### 4.1 Regressioanalyysit

Tutkimuksessa oltiin kiinnostuneita, miten vanhempien kasvatuskäytäntöjen yhteneväisyys on yhteydessä lasten ongelmakäyttäytymiseen ja oppimisminäkuvaan. Tätä tutkittiin regressioanalyysin avulla, jossa tutkittiin selittääkö vanhempien yksimielisyys kasvatuskäytännöistä lasten ongelmakäyttäytymistä ja oppimisminäkuvaan. Yhteyttä tarkasteltiin erikseen jokaisella lasten mittauskerralla (neljä mittauskertaa). Lasten kolmannen ja neljännen mittauskerran muuttujia tarkasteltiin suhteessa vanhempien toiseen mittauskertaan. Vanhempien kolmannen mittauskerran yhteyttä tarkasteltiin suhteessa lasten viidenteen ja kuudenteen mittauskertaan.

Vanhempien kasvatuskäytäntöjen yksimielisyyden yhteyttä lasten ongelmakäyttäytymiseen ja oppimisminäkuvaan tarkasteltiin laskemalla regressioanalyysit erikseen poikien ja tyttöjen ongelmakäyttäytymisen ja oppimisminäkuvan muuttujilla kolmanteen kuudenteen mittauskertaan. Selittävinä muuttujina olivat vanhempien kasvatuskäytäntöjen erotusmuuttujat (syyllistävyys, rajoittavuus ja hyväksyvyys) saman kouluvuoden aikana.

Selittäessä lasten ongelmakäyttäytymistä (taulukko 1) havaittiin, että vanhempien yksimielisyys kasvatuskäytännöistä selitti 14,2 % tyttöjen eksternaalisen ongelmakäyttäytymisen vaihtelusta kuudennella mittauskerralla. Yksittäisistä osa-alueista merkittävästi tyttöjen eksternaalista ongelmakäyttäytymistä selitti vanhempien yksimielisyys syyllistävyudessa: mitä enemmän vanhemmat erosivat syyllistävyudessa, sitä enemmän tytöillä esiintyi eksternaalista ongelmakäyttäytymistä.

Vanhempien yksimielisyys kasvatuskäytännöistä selitti 11,6 % poikien internaalisen ongelmakäyttäytymisen vaihtelusta viidennellä mittauskerralla. Yksittäisistä osa-alueista merkittävä selittäjä oli vanhempien yksimielisyys hyväksyvyudessa: mitä enemmän vanhemmat erosivat hyväksyvyudessa, sitä enemmän pojilla esiintyi internaalista ongelmakäyttäytymistä.

TAULUKKO 1. Regressioanalyysi vanhempien kasvatuskäytäntöjen osa-alueiden erotusmuuttujien yhteydestä lasten ongelmakäyttäytymiseen.

	<u>Tytöt</u>		<u>Pojat</u>	
	Eksternaalinen ongelmakäyttäytyminen (6.mittaus)		Internaalinen ongelmakäyttäytyminen ( 5.mittaus)	
	$\beta$	r	$\beta$	r
Hyväksyvyys	-.10	-.02	.32**	.31**
Rajoittavuus	-.15	-.13	.02	.08
Syyllyisyys	.37**	.33**	.14	.11
R <sup>2</sup>	.14		.12	

\*p< .05; \*\*p< .01

Regressioanalyysit osoittivat myös, että vanhempien kasvatuskäytäntöjen osa-alueiden yhteneväisyys selitti myös lasten oppimiskuvaa (taulukko 2a). Vanhempien yksimielisyys kasvatuskäytännöistä selitti 10,7 % tyttöjen lukemisen oppimiskuvan vaihtelusta kuudennella mittauskerralla. Yksittäisistä osa-alueista merkittävästi tyttöjen lukemisen oppimiskuvaa selitti vanhempien yksimielisyys rajoittavuudessa: mitä enemmän vanhemmat erosivat rajoittavuudessa, sitä parempi oli tyttöjen lukemisen oppimiskuva.

TAULUKKO 2a. Regressioanalyysi vanhempien kasvatuskäytäntöjen osa-alueiden erotusmuuttujien yhteydestä tyttöjen oppimisinäkuvaan.

Tyttöjen oppimisinäkuva (6. mittauskerta)			
Lukeminen			
	$\beta$	r	R <sup>2</sup>
Hyväksyvyys (3.mittaus)	.16	.13	
Rajoittavuus (3.mittaus)	.27*	.27*	
Syyllystävyys (3.mittaus)	-.15	-.10	
			.11

\* $p < .05$ ; \*\* $p < .01$

Poikien lukemisen oppimisinäkuvan vaihtelusta kolmannella mittauskerralla 13,6 % selittyi vanhempien kasvatuskäytäntöjen yksimielisyydellä (taulukko 2b.). Tällöin vanhempien kasvatuskäytäntöjen yksittäisistä osa-alueista poikien lukemisen oppimisinäkuva selitti vanhempien yksimielisyys hyväksyvyydessä: mitä enemmän vanhemmat erosivat hyväksyvyydessä, sitä parempi oli poikien oppimisinäkuva lukemisessa. Poikien laskemisen oppimisinäkuvan vaihtelusta kolmannella mittauskerralla 12,6 % selittyi vanhempien kasvatuskäytäntöjen yksimielisyydellä. Myös tällöin vanhempien kasvatuskäytäntöjen yksittäisistä osa-alueista poikien laskemisen oppimisinäkuva selitti vanhempien yksimielisyys hyväksyvyydessä: mitä enemmän vanhemmat erosivat hyväksyvyydessä, sitä parempi oli poikien oppimisinäkuva laskemisessa. Myös poikien neljännen mittauskerran laskemisen oppimisinäkuva selitti vanhempien yksimielisyys hyväksyvyydessä: mitä enemmän vanhemmat erosivat hyväksyvyydessä, sitä parempi oli poikien oppimisinäkuva laskemisessa. Tällöin poikien laskemisen oppimisinäkuvan vaihtelusta 13,2 % selittyi vanhempien kasvatuskäytäntöjen yksimielisyydellä.

TAULUKKO 2b. Regressioanalyysi vanhempien kasvatuskäytäntöjen osa-alueiden erotusmuuttujien yhteydestä poikien oppimisinäkuvaan.

	Poikien oppimisinäkuva					
	Lukeminen (3.mittaus)		Laskeminen (3. mittaus)		Laskeminen (4.mittaus)	
	$\beta$	r	$\beta$	r	$\beta$	r
Hyväksyvyys (2.mittaus)	.32**	.34**	.29*	.30*	.33**	.29*
Rajoittavuus (2.mittaus)	.15	.19	-.15	-.11	-.21	-.17
Syyllystävyys (2.mittaus)	-.02	.04	.13	.19	-.08	-.00
R <sup>2</sup>	.14		.13		.13	

\* $p < .05$ ; \*\* $p < .01$

Seuraavissa regressioanalyyseissä ongelmakäyttäytymistä selitettiin vanhempien kasvatuskäytäntöjen osa-alueiden yhteneväisyydellä, kun aikaisempi ongelmakäyttäytymisen taso oli kontrolloitu (taulukko 3). Tuloksissa ainoa merkitsevä yhteys löytyi tyttöjen eksternaalisen ongelmakäyttäytymisen kuudennen mittauskerran ja vanhempien kolmannen mittauskerran kasvatuskäytäntöjen yhteneväisyyden välillä. Sekä aikaisemman ongelmakäyttäytymisen että kasvatuskäytäntöjen osa-alueiden selitysosuus oli merkitsevä. Tyttöjen aikaisempi ongelmakäyttäytyminen ja vanhempien yksimielisyys kasvatuskäytännöistä selittivät yhdessä 24,5 % kuudennen mittauskerran eksternaalisen ongelmakäyttäytymisen vaihtelusta. Yksittäisistä selittäjistä merkitseviä olivat aikaisempi ongelmakäyttäytyminen sekä vanhempien yksimielisyys rajoittavuudessa ja syyllystävyudessa: mitä enemmän vanhemmat erosivat rajoittavuudessa, sitä vähemmän työllä oli eksternaalista ongelmakäyttäytymistä. Vanhempien erot syyllystävyudessa puolestaan lisäsivät tyttöjen eksternaalista ongelmakäyttäytymistä.

TAULUKKO 3. Hierarkkinen regressioanalyysi vanhempien kasvatuskäytäntöjen osa-alueiden erotusmuuttujien yhteydestä tyttöjen eksternaaliseen ongelmakäyttäytymiseen.

Tytöt, eksternaalinen ongelmakäyttäytyminen ( 6. mittauskerta)				
	$\beta$	r	R <sup>2</sup>	? R <sup>2</sup>
<u>Askel 1:</u>				
Eksternaalinen ongelmakäyttäytyminen ( 5. mittauskerta)	.36**	.37**	.13	.13**
<u>Askel 2:</u>			.25	.12*
Eksternaalinen ongelmakäyttäytyminen ( 5. mittauskerta)	.27*			
Hyväksyvyys	-.31	-.03		
Rajoittavuus	-.31*	-.12		
Syyllystävyys	.39*	.32**		

\*p<.05; \*\*p<.01; \*\*\*p<.001

Oppimisminäkuviin toisessa regressioanalyysissä, jossa aikaisempi mittauskerta oli kontrolloitu, merkitsevä yhteys löytyi tyttöjen lukemisen oppimisminäkuviin kuudennen mittauskerran ja vanhempien kolmannen mittauskerran kasvatuskäytäntöjen osa-alueiden välillä (taulukko 4). Tulokset osoittivat, että 29,8 % oppimisminäkuviin vaihtelusta selittyi aikaisemmalla oppimisminäkuviin sekä vanhempien yksimielisyydellä kasvatuskäytännöistä. Sekä aikaisemman oppimisminäkuviin että kasvatuskäytäntöjen osa-alueiden selitysosuus oli merkitsevä. Yksittäisistä kasvatuskäytäntöjen osa-alueista yksimielisyys rajoittavuudessa oli merkitsevä oppimisminäkuviin selittäjä: mitä

enemmän vanhemmat erosivat rajoittavuudessa, sitä parempi oli tyttöjen lukemisen oppimisminäkuva.

TAULUKKO 4. Hierarkkinen regressioanalyysi vanhempien kasvatuskäytäntöjen osa-alueiden erotusmuuttujien yhteydestä tyttöjen lukemisen oppimisminäkuvaan.

Tytöt, oppimisminäkuva / lukeminen ( 6. mittauskerta)				
	$\beta$	r	R <sup>2</sup>	? R <sup>2</sup>
<u>Askel 1:</u>				
Oppimisminäkuva lukeminen ( 5. mittauskerta)	.45***	.56***	.20	.20***
<u>Askel 2:</u>				
Oppimisminäkuva lukeminen ( 5. mittauskerta)	.46***		.30	.10*
Hyväksyvyys	.15	.11		
Rajoittavuus	.28*	.25*		
Syyllystävyys	-.07	-.12		

\*p<.05; \*\*p<.01; \*\*\*p<.001

## 4.2 Klusterianalyysi

Aiemmin tarkastellut erotusmuuttujat antavat jossain määrin abstraktin kuvan vanhempien kasvatuskäytäntöjen eroista, muun muassa siksi, että erotusmuuttuja ei kerro, millä kohtaa jakaumaa kahden muuttujan ero sijaitsee. Tämän vuoksi halusimme myös selvittää, millaisia ”luonnollisia ryhmiä” vanhempien kasvatuskäytäntöjen osa-alueiden yk-

simielisyyden ja erimielisyyden kombinaatioista muodostuu, ja miten nämä vaikuttavat lasten ongelmakäyttäytymiseen ja oppimisminäkuvaan. Tämän tutkimiseksi teimme tapauskohtaisen klusterianalyysin erikseen vanhempien toiselle ja kolmannelle mittauskerralle. Analyyseissä käytimme K-Means menetelmää. Klustereiden lukumäärä päätettiin sen mukaan, mikä klusteriratkaisu oli tulkinnallisesti selkein. Päädyimme neljän klusterin ratkaisuun (taulukko5.). Se erotteli vanhemmat toisistaan poikkeaviin ryhmiin selvemmin kuin muut klusteriratkaisut.

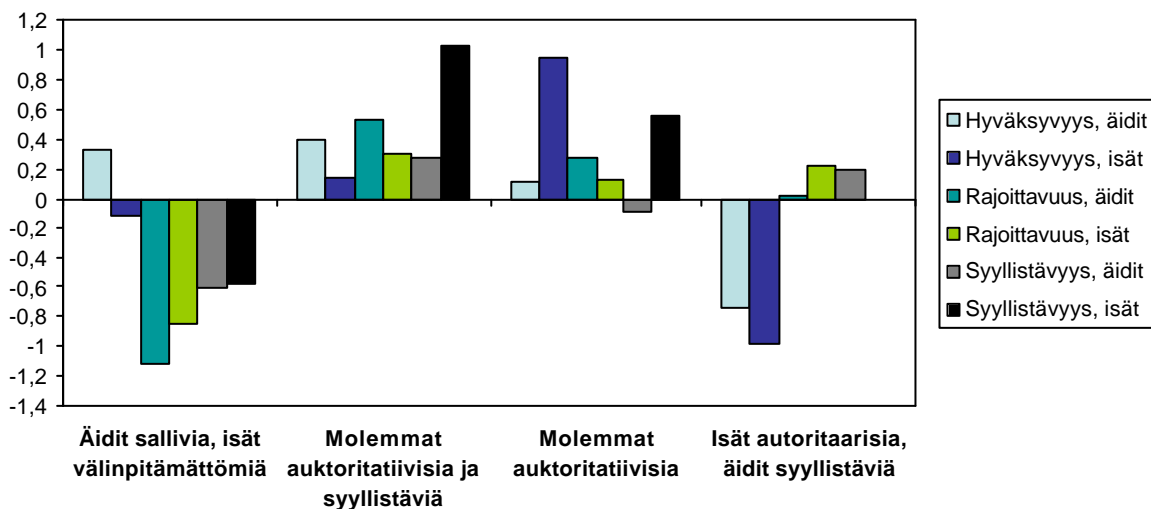
TAULUKKO 5. Vanhempien kasvatuskäytäntöjen osa-alueiden keskiarvot (ja hajonnat) eri klustereissa.

Kriteerimuuttujat	Klusteriryhmät			
	1	2	3	4
<u>Toinen mittauskerta</u>				
Hyväksyvyys, äidit	.33(.91)	.40(.76)	.12(.87)	-.74(.81)
Hyväksyvyys, isät	-.11(.83)	.14(.82)	.95(.55)	-.98(.64)
Rajoittavuus, äidit	-1.12(.60)	.53(.66)	.28(.66)	.02(.58)
Rajoittavuus, isät	-.85(.77)	.30(.77)	.13(.93)	.22(.88)
Syyllystävyys, äidit	-.61(.81)	.27(.89)	-.09(.90)	.19(.82)
Syyllystävyys, isät	-.58(.75)	1.03(.65)	-.56(.64)	-.01(.87)
<u>Kolmas mittauskerta</u>				
Hyväksyvyys, äidit	-.73(.78)	.34(.80)	.54(.79)	.06(.98)
Hyväksyvyys, isät	-.76(.80)	.38(.81)	.82(.74)	-.29(.73)
Rajoittavuus, äidit	-.42(.62)	.81(.76)	-.56(.83)	.54(.68)
Rajoittavuus, isät	.22(.84)	.83(.61)	-.52(.92)	-.42(.71)
Syyllystävyys, äidit	-.41(.60)	.26(.72)	-.82(.69)	.91(.65)
Syyllystävyys, isät	-.01(.80)	.94(.69)	-.46(.97)	-.33(.76)

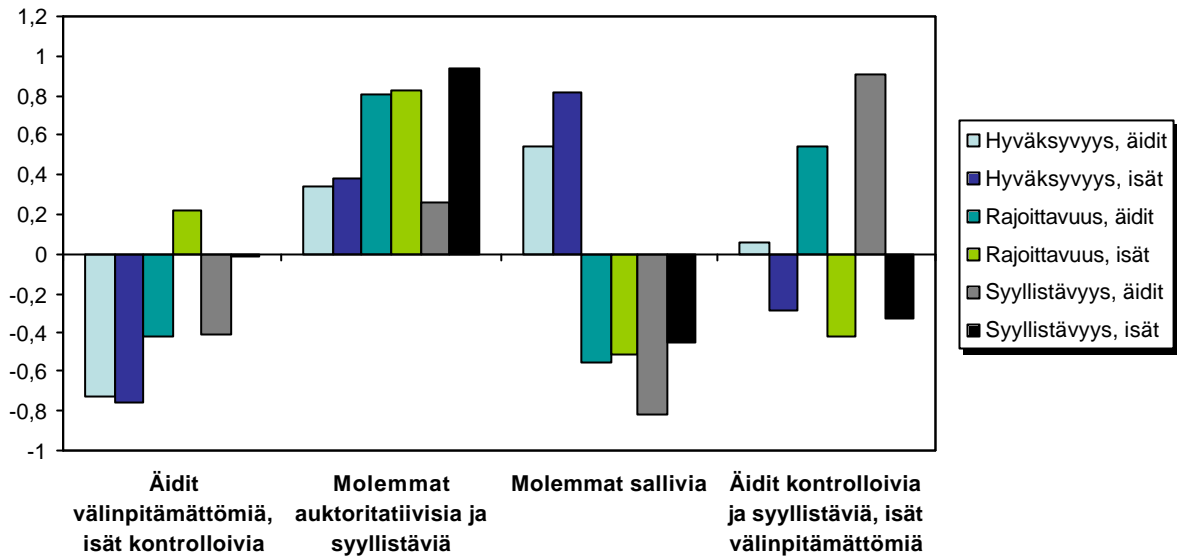


Toisella mittauskerralla ensimmäisen ryhmän muodostivat sallivat äidit ja välinpitämättömät isät (n=31). Nämä äidit olivat hyväksyviä ja lämpimiä, eivätkä asettaneet juurikaan rajoja. Isät puolestaan eivät osoittaneet lämpimyyttä eivätkä asettaneet rajoja. Toisen ryhmän molemmat vanhemmat olivat auktoritatiivisia ja syyllistäviä (n=39). Vanhemmat olivat hyväksyviä ja lämpimiä mutta myös vaativia ja syyllistäviä. Kolmannessa ryhmässä molemmat vanhemmat olivat auktoritatiivisia (n=38): he olivat sekä lämpimiä ja hyväksyviä että vaativia. Neljännen ryhmän isät olivat autoritaarisia ja äidit syyllistäviä (n=39). Isät olivat vaativia ja osoittivat vain vähän lämpimyyttä. Äidit puolestaan eivät osoittaneet lämpimyyttä tai rajoittavuutta, mutta olivat syyllistäviä.

Kolmannella mittauskerralla ensimmäisen ryhmän muodostivat välinpitämättömät äidit ja kontrolloivat isät (n=44). Äidit eivät osoittaneet lämpimyyttä eivätkä asettaneet rajoja. Isät puolestaan eivät osoittaneet lämpimyyttä mutta olivat rajoittavia. Toisen ryhmän molemmat vanhemmat olivat auktoritatiivisia ja syyllistäviä (n=33): he olivat hyväksyviä ja lämpimiä mutta myös vaativia ja syyllistäviä. Kolmannen ryhmän muodostivat sallivat vanhemmat (n=38), jotka olivat hyväksyviä ja lämpimiä eivätkä asettaneet juurikaan rajoja. Kontrolloivat ja syyllistävät äidit sekä välinpitämättömät isät muodostivat neljännen ryhmän (n=36). Nämä äidit eivät osoittaneet juurikaan lämpimyyttä mutta olivat rajoittavia ja syyllistäviä. Isät puolestaan eivät osoittaneet lämpimyyttä eivätkä asettaneet rajoja. Kuvioissa 1 ja 2 on nähtävissä vanhempien toisen ja kolmannen mittauskerran neljä ryhmää.



KUVIO 1. Vanhempien toisen mittauskerran kasvatuskäytäntöjen osa-alueista muodostetut neljä ryhmää.



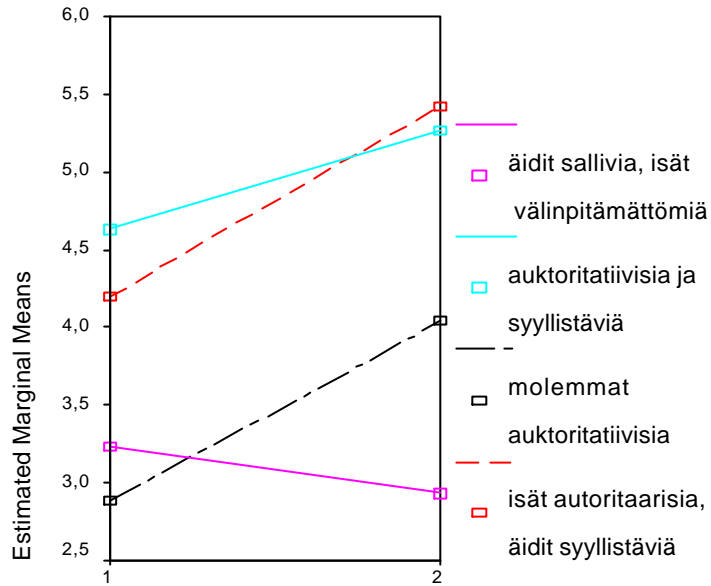
KUVIO 2. Vanhempien kolmannen mittauskerran kasvatuskäytäntöjen osa-alueista muodostetut neljä ryhmää.

#### 4.4 Varianssianalyysit

Tutkimuksessa oltiin kiinnostuneita, miten vanhempien kasvatuskäytäntöjen yhteneväisyys on yhteydessä lasten ongelmakäyttäytymiseen ja oppimisminäkuvaan. Jatkoimme tämän tutkimista tarkastelemalla, miten klusterianalyysissä muodostetut vanhempien eri ryhmät erosivat toisistaan lasten muuttujien suhteen. Menetelmänä käytimme toistomittaus varianssianalyysiä, jossa vanhempien ryhmät ja sukupuoli olivat riippumattomia muuttujia ja perättäiset ongelmakäyttäytymisen ja minäkuvan mittaukset riippuvia muuttujia.

Tilastollisesti merkitsevä tulos löytyi laskemisen oppimisminäkuvan kolmannen ja neljännen mittauskerran osalta. Ryhmän ja sukupuolen yhdysvaikutus ei ollut merkitsevä. Ryhmällä oli tilastollisesti merkitsevä päävaikutus ( $F=3.13$ ,  $p<.05$ ). Sukupuolella ei ollut myöskään merkitsevää vaikutusta. Tulokset osoittivat, että kolmannella ja neljännellä mittauskerralla auktoritatiivisten ja syyllistävien vanhempien sekä autoritaaristen isien ja syyllistävien äitien lasten oppimisminäkuva oli kokonaisuudessaan muiden

ryhmien lasten oppimisminäkuvaa parempi. Kolmannella ja neljännellä mittauskerralla auktoritatiivisten vanhempien sekä sallivien äiti ja välinpitämättömien isien lasten oppimisminäkuva oli muiden ryhmien lasten oppimisminäkuvaa heikempi (kuvio 3).



KUVIO 3. Lasten oppimisminäkuva eri aikoina eri ryhmissä.

## 5. POHDINTA

Vanhempien kasvatuskäytännöillä on osoitettu olevan suuri merkitys lapsen kehityksen eri osa-alueisiin (mm. Buri ym., 1988; Denham ym., 2000). Äidin ja isän lastenkasvatusta koskevan yksimielisyyden vaikutusta on tutkittu vähemmän. On löydetty, että yksimielisyys luo jäsentyneemmän, ennustettavamman ja hallittavamman kotiympäristön kuin erimielisyys (Block ym., 1981). Tämän yksimielisyyden on todettu olevan yhteydessä lasten positiiviseen kehitykseen (Vaughn, Block & Block, 1988). Tässä tutkimuksessa oltiin kiinnostuneita, miten vanhempien kasvatuskäytäntöjen yhteneväisyys on yhteydessä lasten ongelmakäyttäytymiseen ja oppimisminäkuvaan.

### 5.1 Vanhempien kasvatuskäytäntöjen yhteneväisyyden yhteys lasten ongelmakäyttäytymiseen

Tässä tutkimuksessa tarkasteltiin ensin, miten vanhempien kasvatuskäytäntöjen yhteneväisyys äitien ja isien kasvatustuuttajien erotuksella arvioituna on yhteydessä lasten ongelmakäyttäytymiseen. Tulokset osoittivat vanhempien yksimielisyyden kasvatuskäytännöistä selittävän tyttöjen eksternaalista ongelmakäyttäytymistä. Tätä tulosta tuki Block ym. (1981) tutkimus, jossa todettiin vanhempien yksimielisyyden olevan yhteydessä esikouluikäisten tyttöjen heikkoon impulssikontrolliin.

Tässä tutkimuksessa yksittäisistä kasvatuskäytäntöjen osa-alueista tyttöjen eksternaalista ongelmakäyttäytymistä selitti vanhempien yksimielisyys syyllistävydessä. Mitä enemmän vanhemmat erosivat syyllistävydessä, sitä enemmän tytöillä esiintyi eksternaalista ongelmakäyttäytymistä. Samanlainen tulos löytyi myös, kun aikaisempi ongelmakäyttäytymisen taso oli kontrolloitu. Tällöin sekä tyttöjen aikaisempi ongelmakäyttäytyminen että vanhempien erimielisyys syyllistävydessä selitti tyttöjen eksternaalista ongelmakäyttäytymistä. Tulos on samansuuntainen kuin Pettit ym. (2001) tutkimus, jossa todettiin äidin psykologisen kontrollin, esimerkiksi syyllistämisen kautta,

olevan yhteydessä lisääntyneeseen tyttöjen eksternaaliseen ja internaaliseen ongelmakäyttäytymiseen. Mäkelä (2002) puolestaan löysi tutkimuksessaan yhteyden isän vähäisen syyllistävyuden ja lapsen lisääntyneen eksternaalisen ongelmakäyttäytymisen välillä. Edelliset tutkimukset saattaisivat viitata siihen, että tässä tutkimuksessa löydetty yhteys selittyisi vanhempien erilaisella tavalla käyttää syyllistämistä tyttöjen kasvatuksessa. Tyttöjen eksternaalinen ongelmakäyttäytyminen saattaa lisäntyä äidin käyttäessä syyllistämistä kasvatuksessaan ja isän syyllistäessä lasta vain vähän.

Tätä selitysmallia tarkasteltaessa on huomioitava syyllistävän kasvatustyylin pyrkimys rajoittaa lapsen luonnollista halua itsenäistyä ja pitää lapsi emotionaalisesti riippuvaisena vanhemmistaan. Tämä saattaa johtaa joko lapsen ulospäin näkyvään kapinointiin ja vanhempien vastustukseen tai ahdistumiseen ja sisäänpäin kääntymiseen. Syyllistävän kasvatustyylin vaikutukset voivat joko korostua tai heikentyä riippuen toisen vanhemman käyttämästä kasvatustyylistä. Eksternaalisen ongelmakäyttäytymisen ja vanhempien syyllistävyuden välistä yhteyttä voisi selittää myös lapsesta käsin. Tällöin lapsen havaittu eksternaalinen ongelmakäyttäytyminen saattaisi lisätä vanhempien syyllistävää kasvatusta. Tätä selitysmallia tukee osittain esimerkiksi Collins ym. (2000) sekä Warashin (2001) tutkimuksissa löydetty yhteydet lapsen temperamentin ja käyttäytymisen vaikutuksista vanhempien kasvatuskäytäntöihin

Kun aikaisempi ongelmakäyttäytymisen taso oli kontrolloitu, yksittäisistä selittäjistä merkitsevä oli vanhempien yksimielisyys rajoittavuudessa. Mitä enemmän vanhemmat erosivat rajoittavuudessa, sitä vähemmän tytöillä oli eksternaalista ongelmakäyttäytymistä. Tämän tutkimustuloksen valossa vanhempien erot rajoittavuudessa voitaisiin nähdä lapsen kannalta mahdollisuutena kokeilla omia rajojaan turvallisesti toisen vanhemman asettamissa puitteissa. Tällöin lapselle ei välttämättä tule tarvetta kapinoida tai hakea huomiota ongelmallisella käyttäytymisellä. Jos kumpikaan vanhemmista ei aseta lapselle rajoja, saattaa hän kokea turvattomuutta ja vanhempien välinpitämättömyyttä. Tämä voi johtaa huomion hakemiseen ongelmakäyttäytymisen keinoilla. Liiallinen vanhempien rajoittaminen puolestaan saattaa tukahduttaa lapsen tervettä kasvua ja itsenäistymistä, ja näkyä myös erilaisena ongelmakäyttäytymisenä.

Tässä tutkimuksessa myös tyttöjen aikaisempi ongelmakäyttäytyminen lisäsi ongelmakäyttäytymistä seuraavalla mittauskerralla. Tätä tulosta eksternaalisen ongelmakäyttäytymisen pysyvyydestä tukee useat tutkimukset (mm. Campbell ym., 1991; Denham ym., 2000).

Vanhempien yksimielisyys kasvatuskäytännöistä selitti poikien internaalista ongelmakäyttäytymistä. Yksittäisistä osa-alueista merkitsevä selittäjä oli vanhempien yksimielisyys hyväksyvyydessä. Mitä enemmän vanhemmat erosivat hyväksyvyydessä, sitä enemmän pojilla esiintyi internaalista ongelmakäyttäytymistä. Tutkimustuloksen tulkintaa vaikeuttaa se, että käyttämämme erotuspistemäärä ei kerro mihin kohtaa ja-kaumaa äidin ja isän pistemäärät sijoittuvat. Aiemmat tutkimukset osoittavat kuitenkin, että vanhempien hyväksyntä ja lämpö lapsiaan kohtaan on negatiivisesti yhteydessä ongelmakäyttäytymiseen (mm. Denham ym., 2000; Olson ym., 2000). Hyväksyvyyden suojaava ominaisuus saattaa heiketä, jos toisen vanhemman kasvatustyyli on ongelmakäyttäytymistä tukevaa, mikä saattaisi selittää tämän tutkimuksen tulosta. Block ym. (1981) toteavat tutkimuksessaan poikien hyötyvän tyttöjä enemmän hallitusta kotiympäristöstä. Poikien kehityksen kannalta saattaakin olla hyvä, jos vanhemmat ovat yksimielisiä kasvatuskäytännöissään. Vanhempien kasvatuskäytäntöjen erot saattavat näkyä erityisesti poikien ongelmakäyttäytymisenä.

## **5.2 Vanhempien kasvatuskäytäntöjen yhteneväisyyden yhteys lasten oppimisinäkuvaan**

Tutkimuksen toisena tavoitteena oli tarkastella vanhempien kasvatuskäytäntöjen yhteneväisyyden yhteyttä lasten oppimisinäkuvaan. Tätä tarkasteltiin ensin vanhempien kasvatuskäytäntöjen erotusmuuttujien avulla. Tutkimuksessa havaittiin, että vanhempien yksimielisyys kasvatuskäytännöistä selitti tyttöjen lukemisen oppimisinäkuvaan. Yksittäisistä osa-alueista merkitsevästi tyttöjen lukemisen oppimisinäkuva selitti vanhempien yksimielisyys rajoittavuudessa. Mitä enemmän vanhemmat erosivat rajoittavuudessa, sitä parempi oli tyttöjen lukemisen oppimisinäkuva. Samanlainen tulos löytyi myös kun tyttöjen aikaisempi oppimisinäkuvaan taso oli kontrolloitu. Tutkimustulos vanhempien rajoittavuuden erojen vaikutuksesta tyttöjen oppimisinäkuvaan on osittain ristiriidassa Buri, Louiselle, Misukanis ja Muellerin (1988) tutkimuksen kanssa, jossa he löysivät yhteyden vanhempien autoritaarisuuden ja lasten heikon itsetunnon välillä. Samassa tutkimuksessa he löysivät myös yhteyden auktoritatiivisen vanhemmuustyylin ja lasten hyvän itsetunnon välillä. Näitä vanhemmuustyyliä yhdistää van-

hempien rajoittavuus, mutta auktoritatiiviset vanhemmat ovat lisäksi hyväksyviä ja lämpimiä kasvatuksessaan. Lamborn, Mounts, Steinberg ja Dornbusch (1991) puolestaan löysivät yhteyden nuorten heikon minäkäsityksen ja autoritaarisen vanhemmuustyylin välillä. Edellisten tutkimustulosten valossa auktoritatiiviseen vanhemmuustyyliin liittyvä vanhempien hyväksyntä ja lämpö voisi osittain selittää tässä tutkimuksessa löydettyä yhteyttä vanhempien erimielisyyden rajoittavuudessa ja lasten hyvän oppimisminäkuvan välillä. Tällöin toisen vanhemman rajoittavuutta todennäköisesti pehmentää toisen vanhemman hyväksyntä ja lämpö kasvatuksessa.

Poikien lukemisen ja laskemisen oppimisminäkuvaa selitti vanhempien kasvatuskäytäntöjen yksimielisyys. Vanhempien kasvatuskäytäntöjen yksittäisistä osa-alueista poikien lukemisen ja laskemisen oppimisminäkuvaa selitti vanhempien yksimielisyys hyväksyvyydessä. Mitä enemmän vanhemmat erosivat hyväksyvyydessä, sitä parempi oli poikien oppimisminäkuva sekä lukemisessa että laskemisessa. Tutkimustuloksen tulkintaa vaikeuttaa se, että erotuspistemäärät eivät kerro mihin äidin ja isän pistemäärät sijoittuvat kasvatuskäytäntöjen muuttujien jakaumalla. Toisen vanhemman hyväksyvyyden positiivista vaikutusta lapsen kehitykseen saattaa heikentää toisen vanhemman negatiivisempi vanhemmuustyyli. Tämän tutkimuksen tulosta saattaa selittää lapsen luontainen pyrkimys miellyttää vanhempiaan. Tällöin toisen vanhemman osoittaessa vähemmän hyväksyvyyttä, lapsi saattaa pyrkiä parempiin suorituksiin saadakseen vanhemman hyväksyntää ja lämpöä. Toisen vanhemman osoittama lämpö ja hyväksyntä saattaa silloin luoda turvallisen ilmapiirin, jossa lapsen on turvallista pyrkiä parempiin suorituksiin. Niiden kautta lapsen kokemukset itsestään ja suoriutumisestaan suhteessa muihin saattavat parantua.

Tässä tutkimuksessa haluttiin myös selvittää, muodostuuko vanhempien kasvatuskäytäntöjen osa-alueiden yksimielisyyden kombinaatioista toisistaan poikkeavia ryhmiä, joiden vaikutus lasten ongelmakäyttäytymiseen ja oppimisminäkuvaan poikkeaisi toisistaan. Teimme tapauskohtaisen klusterianalyysin erikseen vanhempien toiselle ja kolmannelle mittauskerralle. Päädyimme neljän klusterin ratkaisuun tulkinnallisista syistä.

Tutkimuksessa havaittiin, että laskemisen oppimisminäkuva oli erilainen eri ryhmissä. Auktoritatiivisten ja syyllistävien vanhempien sekä autoritaaristen isien ja syyllistävien äitien lasten oppimisminäkuva oli kokonaisuudessaan muiden ryhmien lasten oppimisminäkuvaa parempi. Kuitenkin molempien vanhempien ollessa auktoritatiivisia, lasten oppimisminäkuva oli muiden ryhmien lasten oppimisminäkuvaa heikompi. Tämä

tulos oli ristiriidassa aikaisempien tutkimusten kanssa, jotka osoittivat yhteyden auktoritatiivisen vanhemmuustyylin ja lasten positiivisen minäkuvan välillä (Baumrind, 1989; Hamner & Turner, 1990). Buri ym. (1988) totesivat tutkimuksessaan, että suurella osalla auktoritatiivisten vanhempien lapsista oli korkea itsetunto. Ristiriitaiset tulokset saattaisivat selittyä syyllistävyydellä, jota ilmenee molemmissa tämän tutkimuksen paremman oppimisminäkuvan ryhmissä. Syyllistävyys saattaa olla vanhempien keino saada lapsi yrittämään enemmän, ja mahdollisen paremman koulumenestyksen kautta myös lapsen oppimisminäkuva saattaa parantua.

Tässä tutkimuksessa sallivien äitien ja välinpitämättömien isien lasten oppimisminäkuva oli muiden ryhmien lasten oppimisminäkuvaa heikompi. Tätä tulosta saattaa selittää vanhempien kannustuksen ja kiinnostuksen puute lapsen suoriutumista kohtaan, jolloin lapsi ei välttämättä yritä kykyjensä mukaan. Tällöin koulusuoriutuminen saattaa kärsiä ja heikolla koulumenestyksellä voi olla vaikutuksia oppimisminäkuvaan. Vanhempien asenteet saattavat heijastua lapsen omiin asenteisiin koulunkäyntiä kohtaan. McGrath ja Repetti (2000) toteavatkin tutkimuksessaan, että isien arvostus akateemista suoriutumista kohtaan oli positiivisesti yhteydessä tyttöjen itsearviointiin suoriutumisestaan, mikä saattaa osittain selittää tässä tutkimuksessa löydettyä yhteyttä isien välinpitämättömyyden ja lasten heikomman oppimisminäkuvan välillä.

### **5.3 Tutkimuksen rajoitukset**

Tutkimuksen tuloksia tarkasteltaessa on otettava huomioon muutamia rajoituksia. Ensinnäkin klusterianalyyssissä muodostettujen ryhmien koot olivat suhteellisen pienet, mikä vähentää tilastollisen testauksen voimaa.

Toiseksi itsearviointi menetelmänä ei välttämättä ole luotettavin menetelmä arvioidessa lasten oppimisminäkuvaa ja ongelmakäyttäytymistä. Esimerkiksi ongelmakäyttäytymisen arvioinnissa lasten voi olla vaikeaa valita dikotomisista vastausvaihtoehdoista. Voisikin olla hyvä, jos olisi kolmas vastausvaihtoehto. Ongelmakäyttäytymisen arvioinnissa voisi tulevaisuuden tutkimuksissa käyttää myös vanhempien ja opettajan arvioiteja. Tilannesidonnaiset tekijät, esimerkiksi päivän tapahtumat, voivat vaikuttaa lasten arviointiin omasta käyttäytymisestään. Lasten arviointiin voi vaikuttaa myös halu



vastata sosiaalisesti suotavalla tavalla. Tämä saattaa näkyä myös oppimisminäkuvan arvioinnissa. Oppimisminäkuvan mittarin luotettavuuteen saattaa vaikuttaa lapsen taipumus vastata tietyllä tavalla, jolloin vertailtavuus lasten välillä voi heiketä.

Kolmanneksi vanhempien kasvatuskäytäntöjen erotusmuuttujat on muodostettu vähentämällä äitien pistemäärästä isien pistemäärä. Erotusmuuttujien käyttö saattaa vaikeuttaa analyysien tulkintaa, koska erotuksesta ei voi nähdä miten vanhemmat sijoittuvat kasvatuskäytäntöjen osa-alueiden asteikolla.

## 5.4 Yhteenveto

Yhteenvetona vanhempien kasvatuskäytäntöjen yhteneväisyyden vaikutuksesta lapsen kehitykseen voidaan tämän tutkimuksen pohjalta todeta, että vanhempien yksimielisyys kasvatuskäytännöistä selittää eri tavoin tyttöjen ja poikien ongelmakäyttäytymistä ja oppimisminäkuva. Vanhempien erimielisyys syyllistävyudessa ja rajoittavuudessa vaikuttaa tyttöjen eksternaaliseen ongelmakäyttäytymiseen. Poikien kohdalla yhteys löytyi internaalisen ja vanhempien erimielisyyden hyväksyvyydessä välillä. Vanhempien erimielisyys rajoittavuudessa liittyi tyttöjen parempaan lukemisen oppimisminäkuvaan. Poikien kohdalla vanhempien erimielisyys hyväksyvyydessä liittyi parempaan oppimisminäkuvaan sekä lukemisessa että laskemisessa. Tässä tutkimuksessa havaittiin myös, että äidin ja isän käyttämällä vanhemmuustyyliellä on yhteyttä lasten erilaisiin oppimisminäkuviin.

Tämän tutkimuksen pohjalta voisi esittää joitakin suosituksia jatkotutkimuksia varten. Tässä tutkimuksessa keskityimme vanhempien kasvatuskäytäntöjen eroihin perheissä, joissa läsnä olivat molemmat vanhemmat. Tämän vuoksi saattaisi olla mielenkiintoista tutkia vanhempien kasvatuskäytäntöjen erojen vaikutusta lapsen kehitykseen silloin, kun vanhemmat ovat eronneet. Jatkossa tutkittaessa vanhempien kasvatuskäytäntöjen eroja olisi hyvä selvittää tarkemmin äidin ja isän sijoittuminen kasvatuskäytäntöjen eri osa-alueiden asteikolla.

## LÄHTEET

- Abidin, R.R. (1992). The determinants of parenting behavior. *Journal of Clinical Child Psychology*, 21(4), 407-412.
- Aunola, K. & Nurmi, J.-E. (2004). Maternal affection moderates the impact of psychological control on a child's mathematical performance. University of Jyväskylä.
- Aunola, K., Nurmi, J.-E., Onatsu-Arvilommi, T. & Pulkkinen, L. (1999). The role of parents' self-esteem, mastery-orientation and social background in their parenting styles. *Scandinavian Journal of Psychology*, 40, 307-317.
- Barber, B.K., Olsen, J.A. & Shagle, S. (1994). Associations between parental psychological control and behavioral control and youth internalized and externalized behaviors. *Child Development*, 65, 1120-1136.
- Barnes, G.M., Reifman, A.S., Farrell, M.P. & Dintcheff, P.A. (2000). The effects of parenting on the development of adolescent alcohol misuse: A sixth-wave latent growth model. *Journal of Marriage and Family*, 62, 175-186.
- Baumrind, D. (1989). Rearing competent children. Teoksessa Damon, W. (toim.), *Child development today and tomorrow*. San Francisco, California: Jossey-Bass.
- Belsky, J. (1984). The determinants of parenting: A process model. *Child Development*, 55, 83-96.
- Belsky, J., Lerner, R.M., Spanier, G.B. (1984). *The child in the family*. New York: Random House.
- Block, H. J., Block, J. & Morrison, A. (1981). Parental agreement-disagreement on child-rearing orientations and gender-related personality correlates in children. *Child Development*, 52, 965-974.
- Buri, J.R., Louiselle, P.A., Misukanis, T.M. & Mueller, R.A. (1988). Effects of parental authoritarianism and authoritativeness on self-esteem. *Personality and Social Psychology Bulletin*, 14(2), 271-282.
- Carrol, J.L., Friedrich, D. & Hund, J. (1984). Academic self-concept and perceptions of normal, mentally retarded, and learning disabled elementary students. *Psychology in the Schools*, 21, 343-348.

- Campbell, S.B. (1994). Hard-to-manage preschool boys: Externalizing behavior, social competence, and family context at two-year followup. *Journal of Abnormal Child Psychology*, 22(2), 147-166.
- Campbell, S.B., March, C.L., Pierce, E.W., Ewing, L.J. & Szumowski, E.K. (1991). Hard-to-manage preschool boys: Family context and the stability of externalizing behavior. *Journal of Abnormal Child Psychology*, 19(3), 301-319.
- Chen, F. & Luster, T. (2002). Factors related to parenting practices in Taiwan. *Early Child Development and Care*, 172, 413-430.
- Collins, W.A., Madsen, S.D., Susman- Stillman, A. (2002). Parenting during middle childhood. Teoksessa Bornstein, M. H. (toim.), *Handbook of Parenting* (Vol.1, s. 73- 101). New Jersey: Erlbaum.
- Collins, W.A., Maccoby, E.E., Steinberg, L., Hetherington, E.M. & Bornstein, M.H. (2000). Contemporary research on parenting. The case for nature and nurture. *American Psychologist*, 55(2), 218-232.
- Cook, E.T., Greenberg, M.T. & Kusche, C.A. (1994). The relations between emotional understanding, intellectual functioning, and disruptive behavior problems in elementary-school-aged children. *Journal of Abnormal Child Psychology*, 22(2), 205-219.
- Craig, W. (toim.) (2000). *Childhood Social Development*. The Essential Readings in Developmental Psychology. Malden, Massachusetts: Blackwell Publishers.
- Darling, N. & Steinberg, L. (1993). Parenting style as context: An integrative model. *Psychological Bulletin*, 113(3), 487-496.
- Deaux, K., Dane, F.C. & Wrightsman, L.S. (1993). *Social Psychology in the '90s*. (6<sup>th</sup> ed.). The United States of America: Brooks/Cole Publishing Company.
- Denham, S.A., Workman, E., Cole, P.M., Weissbrod, C., Kendziora, K.T. & Zahn-Waxler, C. (2000). Prediction of externalizing behavior problems from early to middle childhood: The role of parental socialization and emotion expression. *Development and Psychopathology*, 12, 23-45.
- Fischer, M., Rolf, J.E., Hasazi, J.E. & Cummings, L. (1984). Follow-up of a preschool epidemiological sample: Cross-age continuities and predictions of later adjustment with internalizing and externalizing dimensions of behavior. *Child Development*, 55, 137-150.
- Forehand, R. & Nousiainen, S. (1993). Maternal and paternal parenting: Critical

- dimensions in adolescent functioning. *Journal of Family Psychology*, 7(2), 213-221.
- Gagnon, C., Craig, W.M., Tremblay, R.E., Zhou, R.M. & Vitaro, F. (1995). Kindergarten predictors of boys' stable behaviour problems at the end of elementary school. *Journal of Abnormal Child Psychology*, 23(6), 751-767.
- Gartstein, M.A. & Fagot, B.I. (2003). Parental depression, parenting and family adjustment, and child effortful control: Explaining externalizing behaviors for preschool children. *Applied Developmental Psychology*, 24, 143-177.
- Greenberg, M.T., Speltz, M.L. & DeKlyen, M. (1993). The role of attachment in the early development of disruptive behavior problems. *Development and Psychopathology*, 5, 191-213.
- Grolnick, W.S. & Ryan, R.M. (1989). Parent styles associated with children's self-regulation and competence in school. *Journal of Educational Psychology*, 81(2), 143-154.
- Grusec, J.E., Lytton, H. (1988). *Social Development. History, Theory, and Research*. New York: Springer-Verlag.
- Hall, E., Lamb, M., Perlmutter, M. (1986). *Child Psychology Today*. (2<sup>nd</sup> ed.). New York: Random House, Inc.
- Hamner, T.J. & Turner, P.H. (1990). *Parenting in Contemporary Society*. (2<sup>nd</sup> ed.). Massachusetts: Allyn and Bacon. A Division of Simon & Schuster, Inc.
- Heller, T.L., Baker, B.L., Henker, B. & Hinshaw, S.P. (1996). Externalizing behavior and cognitive functioning from preschool to first grade: Stability and predictors. *Journal of Clinical Child Psychology*, 25(4), 376-387.
- Hinsaw, S.P. (1992). Externalizing behavior problems and academic underachievement in childhood and adolescence: causal relationships and underlying mechanisms. *Psychological Bulletin*, 111(1), 127-155.
- Holden, G.W. & Edwards, L.A. (1989). Parental attitudes toward child rearing: Instruments, issues, and implications. *Psychological Bulletin*, 106(1), 29-58.
- Holden, G.W. & Miller, P.C. (1999). Enduring and different: A meta-analysis of the similarity in parents' child rearing. *Psychological Bulletin*, 125(2), 223-254.
- Houck, G.M. & LeCuyer-Maus, E.A. (2002). Maternal limit-setting patterns and toddler development of self-concept and social competence. *Issues in Comprehensive Pediatric Nursing*, 25, 21-41.

- Janssens, J.M.A.M. (1994). Authoritarian child rearing, parental locus of control, and the child's behaviour style. *International Journal of Behavioral Development*, 17(3), 485-501.
- Jaycox, L.H., & Repetti, R.L. (1993). Conflict in families and the psychological adjustment of pre- adolescent children. *Journal of Family Psychology*, 7, 344-355.
- Jouriles, E.N., Pfiffner, L.J. & O'Leary, S.G. (1988). Marital conflict, parenting, and toddler conduct problems. *Journal of Abnormal Child Psychology*, 16(2), 197-206.
- Keenan, K. & Shaw, D. (1997). Developmental and social influences on young girls' early problem behavior. *Psychological Bulletin*, 121(1), 95-113.
- Kessler, R.C., McGonagle, K.A., Zhao, S., Nelson, C.B., Hughes, M., Eshelman, S., Wiltchen, H. & Kendler, K. (1994). Lifetime and 12-month prevalence of DSM-III-R disorders in the United States. *Archives of General Psychiatry*, 51, 8-19.
- Lamb, M.E., Hwang, C.-P. & Broberg, A. (1989). Associations between parental agreement regarding child-rearing and the characteristics of families and children in Sweden. *International Journal of behavioral development*, 12(1), 115-129.
- Lamborn, S.D., Mounts, N.S., Steinberg, L. & Dornbusch, S.M. (1991). Patterns of competence and adjustment among adolescents from authoritative, authoritarian, indulgent, and neglectful families. *Child Development*, 62, 1049-1065.
- Leaper, C. (2002). Parenting girls and boys. Teoksessa Bornstein, M. H. (toim.), *Handbook of Parenting* (Vol.1, s. 189-225). New Jersey: Erlbaum.
- Lytton, H. & Romney, D.M. (1991). Parents' differential socialization of boys and girls: A meta-analysis. *Psychological Bulletin*, 109(2), 267-296.
- Maccoby, E.E. & Martin, J.A. (1983). Socialization in the context of the family: Parent-child interaction. Teoksessa Mussen, P.H. (toim.), *Handbook of Child Psychology* (Vol. 4, s. 1-101). New York: Wiley.
- Mack, J.E. & Ablon, S.L. (toim.) (1983). *The development and sustenance of self-esteem in childhood*. New York: International Universities Press.
- McFadyen-Ketchum, S.A., Bates, J.E., Dodge, K.A. & Pettit, G.S. (1996). Patterns of change in early childhood aggressive-disruptive behavior: Gender differences in predictions from early coercive and affectionate mother-child interactions. *Child Development*, 67, 2417-2433.
- McGrath, E.P. & Repetti, R.L. (2000). Mothers' and fathers' attitudes toward their

- children's academic performance and children's perceptions of their academic competence. *Journal of Youth and Adolescence*, 29(6), 713-723.
- McGraw, K.O. (1987). *Developmental psychology*. San Diego, California: Harcourt Brace Jovanovich.
- McHale, M.S., Freitag, M.K., Crouter, A.C. & Bartko, W.T. (1991). Connections between dimensions of marital quality and school-age children's adjustment. *Journal of Applied Developmental Psychology*, 12, 1-17.
- McNally, S., Eisenberg, N. & Harris, J.D. (1991). Consistency and change in maternal child-rearing practices and values: A longitudinal study. *Child Development*, 62, 190-198.
- Mäkelä, M. (2002). *Lasten ongelmakäyttämisen kehityspolut ja niiden taustalla vaikuttavat tekijät*. Jyväskylän yliopisto. Psykologian pro gradu- tutkielma.
- Offord, D.R., Boyle, M.H., Szatmari, P., Rae-Grant, N.I., Links, P.S., Cadman, D.T., Byles, J.A., Crawford, J.W., Blum, H.M., Byrne, C., Thomas, H. & Woodward, C.A. (1987). Ontario Child Health Study: II. Six-month prevalence of disorder and rates of service utilization. *Archives of General Psychiatry*, 44, 832-836.
- Olson, S.L., Bates, J.E., Sandy, J.M. & Lanthier, R. (2000). Early developmental precursors of externalizing behavior in middle childhood and adolescence. *Journal of Abnormal Child Psychology*, 28(2), 119-133.
- Pettit, G.S., Laird, R.D., Dodge, K.A., Bates, J.E. & Criss, M.M. (2001). Antecedents and behavior-problem outcomes of parental monitoring and psychological control in early adolescence. *Child Development*, 72(2), 583-598.
- Pisecco, S., Wristers, K., Swank, P., Silva, P.A. & Baker, D.B. (2001). The effect of academic self-concept on ADHD and antisocial behaviors in early adolescence. *Journal of Learning Disabilities*, 34(5), 450-461.
- Pulkkinen, L. (1994). Millaista lastenkasvatusta nykytutkimus suosittelee? Teoksessa Virkki, J. (toim.), *Ydinperheistä yksilöllistyviin perheisiin* (s. 26-45). Juva: WSOY.
- Rapport, M.D., Denney, C.B., Chung, K. & Hustace, K. (2001). Internalizing behavior problems and scholastic achievement in children: Cognitive and behavioral pathways as mediators of outcomes. *Journal of Clinical Child Psychology*, 30(4), 536-551.
- Roberts, G.C., Block, J.H. & Block, J. (1984). Continuity and change in parents' child-

- rearing practices. *Child Development*, 55, 586-597.
- Rothbaum, F. & Weisz, J.R. (1994). Parental caregiving and child externalizing behavior in nonclinical samples: A meta-analysis. *Psychological Bulletin*, 116(1), 55-74.
- Russel, A. & Russel, G. (1996). Positive parenting and boys' and girls' misbehaviour during a home observation. *International Journal of Behavioral Development*, 19(2), 291-307.
- Stormshak, E.A., Bierman, K.L., McMahon, R.J. & Lengua, L.J. (2000). Parenting practices and child disruptive behavior problems in early elementary school. *Journal of Clinical Child Psychology*, 29(1), 17-29.
- Tam, V. & Lam, R. (2003). Parenting style of chinese fathers in Hong Kong: Correlates with children's school-related performances. *International Journal of Adolescent Medical Health*, 15(1), 51-62.
- Tsann, J.M., Kaiser, P., Chesney, M.A., Alkon, A. & Boyce, W.T. (1996). Resilience and vulnerability among preschool children: Family functioning, temperament, and behavior problems. *American Academy of Child and Adolescent Psychiatry*, 35(2), 184-192.
- Vaughn, B.E., Block, J.H. & Block, J. (1988). Parental agreement on child rearing during early childhood and the psychological characteristics of adolescent. *Child Development*, 59, 1020-1033.
- Warash, B.G. (2001). Parental perceptions of parenting styles in relation to academic self-esteem of preschoolers. *Education*, 121 (3), 485-494.
- Weiss, B. & Catron, T. (1994). Specificity of the comorbidity of aggression and depression in children. *Journal of Abnormal Child Psychology*, 22(3), 389-401.
- Yawkey, T.D. (toim.) (1980). *The Self-Concept of The Young Child*. United States of America: Brigham Young University Press.
- Zhou, Q., Eisenberg, N., Losoya, S.H., Fabes, R.A., Reiser, M., Guthrie, I.K., Murphy, B.C., Cumberland, A.J. & Shepard, S.A. (2002). The relations of parental warmth and positive expressiveness to children's empathy-related responding and social functioning: A longitudinal study. *Child Development*, 73(3), 893-915.

## LIITE 1

## LASTEN ONGELMAKÄYTTÄYTYMINEN

(Lasten haastattelu 1.-5. mittauskerroilla)

*Luen sinulle pian lauseita. Mieti ovatko ne sinun kohdallasi totta vai ei totta.*

	Totta	Ei totta
1. Hymyilen ja nauran usein.	1	0
2. Minulla on usein mahakipuja.	1	0
3. Olen hyvä koulujutuissa.	1	0
4. Joudun usein hankaluuksiin muiden lasten kanssa.	1	0
5. Saan iltaisin hyvin unenpäästä kiinni.	1	0
6. Minua itkettää usein.	1	0
7. Suutun ja menetän malttini usein.	1	0
8. Väsyn helposti.	1	0
9. Ruokahaluni on hyvä.	1	0
10. Minua kiukuttaa usein.	1	0
11. Toiset ärsyttävät minua.	1	0
12. Tulen hyvin toimeen toisten lasten kanssa.	1	0
13. Tappelen usein.	1	0
14. Minua huolettavat monet asiat.	1	0
15. Minusta pidetään.	1	0
16. Pärjään koulussa yhtä hyvin kuin muutkin lapset.	1	0
17. Osaan tehdä monia asioita hyvin.	1	0



## LIITE 2

### VANHEMPIEN KASVATUSTYYLIT

Seuraavat kysymykset koskevat perheenne ensimmäistä/toista luokkaa käyvää lasta ja toimintaasi lapsen kanssa. Ympyröi sopivin vaihtoehto. Arvioi, miten hyvin seuraavat lapsiin ja kasvatukseen liittyvät väittämät sopivat sinuun ja ympyröi sopiva vaihtoehto (*1 = Ei sovi minuun juuri lainkaan, 2 = Ei sovi minuun kovinkaan hyvin, 3 = Sopii joskus, joskus ei, 4 = Sopii minuun hyvin, 5 = Sopii minuun erittäin hyvin*).

#### **Hyväksyvyyttä mittaavat kysymykset**

1. Kerron usein lapselleni, kuinka paljon arvostan sitä, että hän yrittää tehdä jotakin tai saa jotakin aikaan.
2. Rohkaisen lastani olemaan itsenäinen.
4. Minulla on lasteni kasvattamisessa paljon enemmän ongelmia kuin osasin odottaa.
8. Kun olen suuttunut lapselleni, näytän sen myös.
9. Lapseni pitää oppia, että meidän perheessä on tarkat säännöt.
11. Lasken usein leikkiä lapseni kanssa.
12. En anna lapseni kyseenalaistaa päätöksiäni.
14. Kun lapseni käyttäytyy huonosti, selvitämme asiat puhumalla.
15. Kun ajattelen sitä, millainen vanhempi minä olen, tunnen usein syyllisyyttä tai riittämättömyyttä.
19. Tiedän aina tarkasti, kenen kanssa lapseni on.

#### **Rajoittavuutta mittaavat kysymykset**

3. Uskon, että kiitos saa aikaan enemmän kuin rangaistus.
5. Kun lapseni tekee jotakin, mikä ei ole sallittua, minä tavallisesti rankaisen häntä.
6. Kunnioitan lapseni mielipidettä.
7. Uskon, että lasta pitää myös torua.
10. Opetan lapselleni, että paha saa aina palkkansa.
13. Tiedän aina aivan tarkalleen, mitä lapseni on tekemässä.

#### **Syylisyyttä mittaavat kysymykset**

16. Mielestäni rankaisu on palkitsempaa tehokkaampi kasvatustapa.
17. Lapseni pitää oppia käyttäytymään kunnolla vanhempiaan kohtaan.
18. Kerron lapselleni pahoista asioista, joita hänen käyttäytymisestään voi seurata.
20. Lasten kasvattaminen tuntuu minusta usein ylivoimaiselta tehtävältä.

