

1207/01

SANKARIN PIIRTEET JA TOIMINTA KANSANSADUISSA JA
MODERNEISSA SADUISSA SEKÄ LASTEN SANKARIKÄSITYKSET
"Prinsessa tappelee prinssin kanssa elämänsä loppuun asti"

Heidi Tähkänen

Kasvatustieteen pro gradu -tutkielma
Kevät 2001
Opettajankoulutuslaitos
Jyväskylän yliopisto

TIIVISTELMÄ

Tähkänen, Heidi. 2001. Sankarin piirteet ja toiminta kansansaduissa ja moderneissa saduissa sekä lasten sankarikäsitykset - "Prinsessa tappelee prinssin kanssa elämänsä loppuun asti". Jyväskylän yliopisto. Opettajankoulutuslaitos. Kasvatustieteen pro gradu -tutkielma, 63 s.

Tutkimuksen lähtökohtana oli yleinen keskustelu satujen merkityksestä lapselle sekä satujen käyttö opetuksessa. Tutkimuksen teoriataustassa selvitettiin sankareiden piirteitä ja toimintaa kansansaduissa ja moderneissa saduissa. Tutkimuksen pääongelmissa tarkasteltiin, millaisia sankarit ovat kansansaduissa ja moderneissa saduissa, sekä millaisena lapset näkevät sadun sankarin. Lopuksi verrattiin sadun ja lasten sankarikäsityksiä keskenään.

Satuja tutkittaessa menetelmänä käytettiin sisällönanalyysia. Neljästä sadusta analysoitiin sankarin toimintaa kuvaavat verbit. Nämä luokiteltiin tekemisen ja olemisen sekä positiivisen, neutraalin ja negatiivisen toiminnan kategorioihin. Tutkimuksen toisen osan aineisto kerättiin esi- ja ensimmäisen luokan 15 oppilaalta. He piirsivät sankarin ja hänen parhaan hetkensä kansansadusta ja modernista sadusta. Näistä piirustuksista luokiteltiin ja analysoitiin sankareiden toiminta sekä lasten sukupuolen yhteys sankariin ja hänen toimintaansa. Näitä verrattiin saduista analysoituihin sankarikäsityksiin.

Satujen analysointi osoitti, että modernien satujen ja kansansatujen sankarit eivät eronneet merkittävästi toisistaan toimintansa suhteen. Lasten käsityksissä sankari toimi yleensä aktiivisesti ja positiivisesti. Lapset valitsivat sankariksi myös useammin omaa sukupuolta olevan sankarin. Työille kansansatu ei tarjonnut mallia aktiivisesta omaa sukupuolta olevasta sankarista, sillä tytöt piirsivät sadusta naissankarille toiminnaksi vain olemista. Tutkimuseni perusteella voidaankin tehdä johtopäätös, että lapsille on luettava eri satulajeja, jotta niistä välittyvä maailmankuva olisi tasa-arvoinen.

Avainsanat: sankarikäsitys, kansansatu, moderni satu, sukupuoliroolit

ALKUSANAT

“Olipa kerran...” on minulle tuttu aloitus saduista vuosien takaa. Tutkimusaiheeni lähti liikkeelle juuri tästä vieläkin säilyneestä rakkaudesta satuihin. Aineistoa kerätessäni sain hetken elää satumaassa yhdessä lasten kanssa. Tämän projektin aikana tutkimukseni lisäksi syntyi jälleen vakallinen uusia satuja. Kiitos oppilaille ja opettajalle neuvoista ja yhteistyöstä aineistonkeruun aikana. Kiitokset kuuluvat myös ohjaajalleni Tuula Matikaiselle, joka on antanut ohjausta ja tukea koko prosessin ajan. Kärsivällisyydestä ja läsnäolosta kiitoksen saavat aviomieheni sekä ystäväni.

Mistä sadut tulevat?

Mummin tilkkuvakasta,
kotisaunan takasta,
sateen kirjokaaresta,
kaukaisesta saaresta,
polunvieren kukasta,
sinisestä sukasta,
maailmasta suuresta,
oman korvan juuresta.

Sieltä sadut tulevat.

-Kaija Pakkanen-

Jyväskylässä huhtikuun 20. päivänä 2001

Heidi Tähkänen

SISÄLTÖ

1	KEITÄ NE ON, NE SANKARIT?.....	6
2	SADUN MERKITYS LAPSELLE	8
3	KANSANSADUN JA MODERNIN SADUN MÄÄRITTELY	11
3.1	Kansansatu	11
3.1.1	Ihmesatu	12
3.1.2	Kansansatu Bettelheimin mukaan	13
3.2	Moderni satu	14
4	SUKUPUOLIROOLIT KANSANSADUISSA JA MODERNEISSA SADUISSA	16
4.1	Kansansatujen sisältämät roolimallit	16
4.1.1	Miesroolit	16
4.1.2	Naisroolit	16
4.2	Modernien satujen sisältämät roolimallit	18
4.2.1	Feminististen satujen mies- ja naisroolit	18
4.2.2	Modernin sadun roolimallit tutkimuksessa	18
5	SADUN SANKARI	20
5.1	Samastuminen	20
5.2	Sankarin piirteet	21
6	TUTKIMUSONGELMAT	25
7	TUTKIMUSMENETELMÄ	27
7.1	Toteutus	27
7.2	Luotettavuus ja yleistettävyys	29

8	TUTKIMUSTULOKSET	32
8.1	Sadun sankari kansansaduissa ja moderneissa saduissa	32
8.1.1	Sankarin toiminnan laatu sisällönanalyysin perusteella	32
8.1.2	Sukupuolten erot sankarin toiminnassa	36
8.2	Lasten sankarikäsitykset kansansaduista ja moderneista saduista	37
8.2.1	Lasten käsitykset sankarin toiminnasta sisällönanalyysin perusteella	38
8.2.2	Lapsen sukupuolen yhteys sankarikäsitykseen	40
8.2.3	Sukupuoliroolien kääntymisen vaikutus lasten sankarikäsityksiin	45
8.3	Lasten ja sadun sankarikäsitysten yhteneväisyydet	46
9	ME OLLAAN SANKAREITA KAIKKI	49
	LÄHTEET	54
	LIITTEET	57
	Liite 1: Kansansatujen juonenkuvaukset	57
	Liite 2: Modernien satujen juonenkuvaukset	59
	Liite 3: Esimerkki tytön piirustuksesta sadusta "Prinsessa Ruusunen"	60
	Liite 4: Esimerkki pojan piirustuksesta sadusta "Prinsessa Ruusunen"	61
	Liite 5: Esimerkki tytön piirustuksesta sadusta "Hurjapäinen prinsessa"	62
	Liite 6: Esimerkki pojan piirustuksesta sadusta "Hurjapäinen prinsessa"	63

1 KEITÄ NE ON, NE SANKARIT?

Satujen merkitys lapsille on herättänyt viime aikoina keskustelua. Varsinkin Grimmin satujen suomentaminen ja kokoaminen on nostanut kansansadut ja niiden merkityksen julkiseen keskusteluun. (Luokanopettaja 1/2000; Kodin Kuvalehti 2/2000.) Myös omat lapsuuden muistoni saduista liittyvät perinteisiin kansansatuihin. Lempisatujani olivat Grimmin veljesten sadut. Olen samastunut vahvasti sadun hahmoihin. 6-vuotiaana piirsin toinen toistaan kauniimpia prinsessoja pitkine hiuksineen, kruunuineen ja kauniine vaatteineen. Lukiessani tämän päivän satuja hurjapäisistä prinsessoista heräsi mielessäni kysymys siitä, miltä omien piirustusteni prinsessat olisivatkaan noiden satujen lukemisen jälkeen näyttäneet. Olisiko piirustuksieni prinsessa pelastanut prinssiä miekkaa heiluttaen?

Sankari on sadun keskeisin hahmo, johon sadun lukija tai kuulija samastuu. Tätä samastumista on tutkinut mm. Pirkko Liikanen (1990). Sadun merkitystä lapselle on väitöskirjassaan tutkinut Hilikka Ylönen (1998). Minua tutkijana kiinnostaa lapsen käsitys sadun sankarista. Kiinnostukseni kohteena on erityisesti se, pystyykö lapsi sankarin sukupuolesta riippumatta näkemään kenet tahansa sankarina. Minna Järven (1990, 66) mukaan sankarin sukupuolella on vähemmän merkitystä lapsen samastumiskohteeseen kuin sankarin toiminnalla. Näin ollen tutkimustehtävänäni on selvittää lasten käsityksiä kansansatujen ja modernien satujen sankareista ja heidän toiminnastaan. Halusin myös selvittää, millä tavalla sukupuoliroolien kääntyminen näkyy lasten sankarikäsityksissä.

Erilaiset sadut sisältävät useita malleja sukupuolten käyttäytymisestä ja toiminnasta. Haluan tuoda esille satujen erilaisuuden analysoimalla sankaria. Peruskoulun opetussuunnitelman perusteissa 1994 tuodaan esiin, että kirjallisuutta lukemalla oppilas saa aineksia tunne-elämänsä ja maailmankuvansa kehittämiseen. Tutkimalla lasten käsityksiä voidaan miettiä, mitä merkitystä luettavilla saduilla on lasten maailmankuvan muodostumisessa. Pyrkimykseni

ni on herätellä tutkimuksellani ajatuksia siitä, pitäisikö sadun valintaan suhtautua kriittisemmin ja pitäisikö satua valitessa jo etukäteen tarkastella myös sankaria.

Tutkimuksessa pyrin ensiksi selvittämään, kuinka satujen sankarihahmot ja niihin liittyvä toiminta on muuttunut ajan myötä. Valitsin analysoitavaksi kahden modernin sadun ja kahden kansansadun sankarin toiminnan ja sukupuolten väliset erot toiminnassa. Toiseksi haluan selvittää, ketkä ovat lasten sankareita saduissa ja millaista on näiden sankareiden toiminta. Lasten sankarikäsityksen selvittämiseksi luin heille kansansadun ja modernin sadun ja pyysin heitä piirtämään sadun sankarin ja hänen parhaan hetkensä sadussa. Lasten piirustuksista analysoin sadun sankarin sukupuolen ja hänen toimintansa.

Tutkimukseni teoriaosa pohjautuu Satu Apon ja Bruno Bettelheimin käsityksiin satujen merkityksestä ja niissä olevista roolijaoista. Nämä teoriat antavat kaksi erilaista näkökulmaa kansansatuun. Bettelheim (1984) käsittelee satua psykologiselta kannalta. Hän näkee kansansadun olevan tärkeä tekijä lapsen tunne-elämän kehittämisessä. Apo (1986; 1995ab) tuo kansansatujen tarkasteluun folkloristisen näkökulman. Hän keskittyy erityisesti miesten ja naisten roolien tarkasteluun suomalaisessa kansansadussa. Tarkastelen teoriaosassa kansansatujen ja modernien satujen yleispiirteitä sekä niiden sisältämiä roolimalleja.

2 SADUN MERKITYS LAPSELLE

Ingrid Pramlingin (1993, 9) mukaan saduilla ja kertomuksilla on itsestään selvä asema esikouluikäisten lasten maailmassa. Lapset kuuntelevat satuja ja innostuvat niistä. Kuitenkaan ei tiedetä, miten lapset ymmärtävät satuja. Satujen lukutilanteessa lapset ovat aktiivisia ja prosessoivat itse kuulemaansa (Tuominiemi 1998, 46). Lapsi ei siis lukutilanteessa ota vastaan passiivisesti sadun sisältöä, vaan muodostaa siitä oman käsityksensä. Sadut eivät sisällä yksityiskohtia, joten kuvittelulle ja omalle tulkinnalle jää tilaa (Ylönen 2000a, 23). Näin ollen lapsi voi mielikuvituksensa avulla luoda sadun maailman omanlaisekseen. Lapselle satu on keino jäsentää todellisuutta ja kuvitteellisuuden avulla lapsi voi liittää satuun omia tunteitaan ja käsitellä niitä. (Ylönen 1999, 17.)

Sadut tukevat erityisesti kielen ja ajattelun kehitystä. Satujen kuuntelu lisää lapsen lukemis- ja kirjoittamisvalmiuksia. Lapsen kuvitteellisuus kehittyy satuja kuunnellessa. Sadun antamin keinoin lapsi pystyy ymmärtämään paremmin kokemusmaailmaansa, koska sadut sisältävät mielikuvia kehittävää ainesta (Ojanen 1980, 19). Mielikuvitus tarjoaa lapselle mahdollisuuden kohdata vaikeat tunteet ja pelot ja selvittää niistä omilla ehdoillaan (Fraiberg 1980, 33). Sadun välittämät sisäiset mielikuvat tarjoavat myös mahdollisuuden kehittää empatiakykyä (Ojanen 1980, 13, 19; Ylönen 1998, 13).

Satu on tärkeä lapsen mielenterveydelle. Se käsittelee symbolisella tasolla sisäisiä ongelmia - mm. oidipaalisia suhteita, sisaruskilpailua, seksuaalisuuden heräämistä - tuoden piilotajunnan lapsen tietoisuuteen. Sadun kautta lapsi voi jäsentää piilotajuntaansa ja sen avulla paremmin hallita elämäänsä. Sadun käsittelemät ristiriitatilanteet pyrkivät osoittamaan lapselle, että vaikeuksista huolimatta elämä kantaa. Tarjoamalla kuvitteellisia ratkaisuja ja rohkaisevia malleja satu selventää, että vaikeudet kuuluvat jokaisen elämään. (Apo 1986, 29.) Sadun sisältämät monet tunteet asettavat lapsen kohtaamaan ihmisenä olemisen perusehdot; hyvyys ja pahuus ovat aina läsnä myös itsessä. (Bettelheim 1984, 14 - 16.)

Sadun avulla lapsi voi oppia ymmärtämään itseään ja siten myös toisia. Satu ei tarjoa valmiita vastauksia vaan lapsi saa itse löytää ratkaisut. Tämä vahvistaa lapsen minää. (Ojanen 1980, 14, 17.) Bettelheimin (1984, 73) mukaan satu vetoaa lapsen syvälle kätkeytyihin tunteisiin. Tunteiden käsitteleminen sadun avulla auttaa lasta itsensä ymmärtämisessä ja maailman kokemisessa. Sadun aiheet käsittelevät piilotajunnassa ihmisen kasvamisen ongelmia ja elämänkriisien läpikäymisiä, mm. irtautumista vanhemmista ja siirtymistä aikuisuuteen. Näihin kriiseihin lapset tarvitsevat satujen ratkaisuja. Satu tarjoaakin lapselle toivoa siitä, että hän voi löytää riippumattomuuden ja minän eheyden. (Bettelheim 1984, 165.)

Lapsena kuulluilla saduilla on todettu olevan vaikutuksia ihmisen myöhempään elämään. Perinteiset sadut ovat vuosisatojen ajan vaikuttaneet sekä aikuisten että lasten tapaan hahmottaa sukupuolirooleja. Saduissa miesten ja naisten rooleista on löydettävissä stereotyyppioita. (Liikanen 1990, 13 - 28.) Nämä stereotyyppiat liittyvät henkilöiden toimintaan ja rooleihin saduissa. Sukupuoliroolit merkitsevät ymmärrystä siitä, millaista käytöstä odotetaan ja liitetään mieheen tai naiseen. Sukupuoliroolit ovat ympäristöstä opittuja. Ne muodostuvat esimerkiksi tovereiden, vanhempien, television ja kirjallisuuden kautta. (sukupuolirooli, roolistereotypia ks. Keskinen & Hopearuoho-Saajala 1993.)

Sadut antavat sosiaalisia toimintamalleja, esimerkiksi sankarin kautta, ja toimivat kulttuurin siirtäjänä. Sadut sisältävät myyttejä, totuttuja rooleja ja kansojen ihmisihanteita, jotka välittyvät lapselle sadun sankariin samastumisen kautta. Sankarin toiminta ja luonteenpiirteet ovat merkityksellisiä lapselle, koska hän haluaa samastua positiiviseen sankariin. Sadut ja tarinat saattavat vaikuttaa tapaan, jolla lapsi käsittää maailman ja paikkansa siinä. Nämä asiat ovat keskeisiä sosiaalistumisprosessissa. (Apo 1995a, 153; Bettelheim 1984, 16 - 17; Halkola 1989, 4 - 5). Lapsen sosiaalisen sukupuolen kehittymistä on selitetty esimerkiksi sukupuoliskeemateorialla. Sen mukaan sukupuoliroolikäsitykset auttavat lasta jäsentämään maailmaa. Nämä ovat siten välttämättömiä lapsen kehitykselle. Kuitenkin se millaisia skeemoja lapselle muodostuu, on kiinni lapsen saamista malleista. Lastenkirjallisuus

on yksi mallia luovista tahoista, koska se välittää kuvaa miten miehet ja naiset toimivat. Nämä yleensä stereotyyppiset mallit auttavat kylläkin lasta luomaan skeemoja miesten ja naisten toiminnasta, mutta liian kaavamaiset kuvat kaventavat lapsen käsitystä todellisuudesta. (Keskinen & Hopearuoho-Saajala 1993, 26 - 27.)

Kootusti sadun funktiot on esittänyt Leila Tuominiemi (1998) liseniaatintyössään. Hän näkee sadun perinteisenä tehtävänä tradition siirron, jolloin sadun avulla siirretään sukupolvelta toiselle yhteisön arvot, normit, tavat ja uskomukset. Satuja hän pitää myös osaltaan maailmankuvan muodostajana. Osana maailmankuvaa kehittyy myös ihmiskuva. Sadut osaltaan antavatkin kuvan siitä, mitä ihmisuus on. Sadut rikastavat myös mielikuvitusta ja tukevat kielellistä kehitystä. Vielä yhtenä sadun funktiona Tuominiemi (1998) mainitsee satujen näyttäytymisen tunne-elämän heijastimena. Sadut auttavat meitä tunnistamaan itsemme ja tiedostamaan tunteemme. (Tuominiemi 1998, 19 - 20.)

3 KANSANSADUN JA MODERNIN SADUN MÄÄRITTELY

3.1 Kansansatu

Satu Apo (1986, 17) on rajannut sadun tietyin kriteerein erilleen muista kertomusperinteen lajeista, myyteistä ja tarinoista. Saduissa on perinteinen avaus. Ne alkavat yleensä sanoilla: "Olipa kerran..." Niiden totuusarvo on myös vähäinen, koska niissä esiintyy myyttisiä asioita, kuten noitua, puhuvia eläimiä ja taikaesineitä. Sadun tapahtumapaikkaa ja -aikaa ei ole määritelty, jolloin tapahtumat ovat voineet ja voivat tapahtua missä vain. Sadun asenne on myös arkinen. Sen tapahtumat, henkilöt ja ympäristö voivat olla arkisia ja liittyä hyvinkin tavalliseen elämään. Esimerkiksi Tuhkimo lakaisee sadussa lattiaa ja laittaa ruokaa. Päähenkilö saduissa on rajaamaton ja se voi olla ihminen tai ei-ihminen. Henkilöt saduissa ovat myös nimettömiä tai heistä käytetään yleisluontoisia nimityksiä (Piela & Rausmaa 1982, 85). Näin ollen saduissa puhutaan yleensä tyttäristä, äideistä, kuninkaan pojista tai mökin mummoista.

Tutkimuksessani tarkastelen kansansatua ja modernia satua. Kansansadulla tarkoitetaan laajalle levinnyttä suullisesti siirrettyä kertomaperinnettä. Se on mukautettu kunkin maan oloihin sopivaksi. (TOP Koululaisen tietokeskus 1991, 10). Eri kansojen sadut ovat motiiveiltaan samankaltaisia, vaikka niiden alkuperäinen muoto on muuttunutkin. Alkuperäisen muodon muuttamiseen ovat vaikuttaneet kansalliset, etniset ja kulttuuriset erot sekä kertojan persoona ja elämäntilanne. (Ojanen 1980, 49.) Kansansadut jaotellaan eläinsatuihin, varsinaisiin satuihin ja pilasatuihin. Varsinaiset sadut jakautuvat vielä ihme- ja novellisatuihin, legendoihin ja paholaisesta kertoviin satuihin. (Vaijärvi 1972, 65.)

3.1.1 Ihmesatu

Kansansaduista olen perehtynyt erityisesti ihmesatuun. Ihmesatujen perusasenteena on optimismi, toivo, rohkeus, mielihyvä ja aggressio (Apo 1986, 17). Viihteellisyys on niissä myös korostuneena. Ihmesatujen painopiste on toiminnassa ja seikkailussa. Sankari kohtaa sadussa matkan varrella draamaattisia ja fantastisia tapahtumia. Mukana on aina myös ylliuonnollisia aineksia, joita voivat olla esimerkiksi puhuva eläin tai taikaesine. (Piela & Rausmaa 1982, 101.) Ihmesaduissa on mustavalkoinen maailmankuva ja sadun henkilöt ja heidän käyttäytymismallinsa ovat positiivisia tai negatiivisia. Ihmesadut päättyvät myös onnellisesti: hyvä saa palkkansa ja paha rangaistuksensa. (Piela & Rausmaa 1982, 101.)

Apon (1986, 201 - 202) mukaan ihmesadun suosituin juonityyppi on maskuliininen. Tapahtumat ja henkilöt hahmotetaan miehen kannalta. Useimmissa juonissa kuvataan nuoren miespäähenkilön pyrkimyksiä, ja naisen rooli näissä saduissa on toimia miehen tavoittelemana objektina. Alhainen sankari saa puolisoikseen ylhäisen prinsessan ja myötäjäisinä puoli valtakuntaa ja näin ollen naisen avulla sankari pääsee perimmäiseen tavoitteeseensa: hän saa varallisuutta ja kohoaa säätyhierarkiassa.

Suomalaisten ihmesatujen juuret ja levinneisyys ovat peräisin kansansatujen tavoin ympäri maailmaa. Tarkkaa ajankohtaa ja tietoa syntyalueista ei ole. (Apo 1986, 50 - 55.) Ihmesadun tausta on yleensä eurooppalaisessa feodaaliyhteiskunnassa, vaikka sen juuret voivatkin ulottua maatalouteen perustuvaan kulttuuriin. Ihmesatu on feodaalisen kulttuurivaiheen tuote, joten kertomukset ovat eläneet vuosisatoja miesten dominoimassa kulttuurissa ja tämä ilmenee usein satujen maskuliinisena juonityyppinä. (Apo 1986, 198; 1995b, 167.) Suomalaiset kansansadut vastaavat sisällöltään pitkälti länsieurooppalaisia satuja. Satujen sukupuolirooleissa ei ole erotettavissa mitään suomalaisia erityispiirteitä, vaan ne noudattelevat läntistä kertomusperinnettä. (Apo 1990, 28.)

Suomalaisissa ihmesaduissa sankari on köyhä, alhaissäätyinen tai orpo. Palkintona hänelle on sosiaalisen aseman nousu, vallan ja (tai) rikkau-

den saaminen. (Apo 1995a, 139 - 143.) Ihmesatujen maailma ei ole irrallaan reaali maailmasta, vaan sadun maailmassa näkyvät myös todellisuuteen viittaavat aiheet esimerkiksi yhteiskunnallinen luokkajako. (Apo 1986, 17.) Rikkaat on kuvattu ilkeiksi, sydämettömiksi ja turhamaisiksi. Köyhät taas ovat lujia uskonnollisuudessaan ja etiikassaan. (Apo 1995a, 146 - 147.)

Vladimir Propp on jaotellut ihmesatujen toistuvat roolit seitsemään toimintarooliin. Näitä rooleja ovat sankari, etsitty henkilö (prinsessa), roisto, valesankari, liikkeelle lähettäjä, lahjoittaja ja auttaja. (ks. Apo 1986, 26.) Apo (1986, 36) on tutkimuksessaan vielä pyrkinyt tuomaan esiin minkä tyyppisiä henkilöitä on valittu näihin rooleihin. Propp on luokittelussaan korostanut henkilön toimintaa sadun rakenteen kannalta. Apo on tuonut esiin kuitenkin myös roolien täyttösäännöt. Täyttösäännön mukaan roolihenkilön täytyy olla roolin mukainen. Esimerkiksi Apon mukaan ihmesadun sankarin roolissa ei voi olla lohikäärme ja pelastettavana isoisä ilman, että sadusta tulee huvittava. Henkilöasetelmien säännönmukaisuus on osa ihmesatujen olemusta. (Apo 1986, 194; 1995b, 162 - 163.)

Sadun toimintajaksot Bengt Holbek määrittelee sankarin ja hänen partnerinsa rakkaussuhteen kehittymisen mukaan. Hän erittelee saduista myös kolme muuttujaa: sukupuoli, ikä ja sosiaalinen asema. Vastakohtapareina näissä muuttujissa toimivat mies - nainen, nuori - aikuinen, ylhäinen - alhainen. (ks. Apo 1986, 27.)

3.1.2 Kansansatu Bettelheimin mukaan

Myös Bettelheim (1984, 18 - 19) on analysoinut kansansatuja. Hän näkee niiden olevan eniten lapsia auttavia, koska sadut kiinnittävät huomiota lapsen vietteihin ja piilotajunnan tarpeisiin.

Kansansatujen ongelmat ovat tavallisia, vaikka ne sisältävät symbolisia keinoja ongelmien ratkaisuun (Bettelheim 1984, 50). Satu etenee arjesta mielikuvituksellisiin tapahtumiin, kuitenkin lopussa palataan takaisin todellisuuteen. Sadun juoni ja tilanne kuvastavat lapsen psykologista tarvetta,

mutta ne eivät koskaan ulkoisesti kuvasta lapsen todellisuutta. Jos sadun ulkoinen todellisuus vastaisi lapsen todellisuutta, muuttuisi satu pelottavaksi, eikä enää tarjoaisi lohtua ja ratkaisuja. (Bettelheim 1984, 78 - 79.)

Kansansadun sankari on Bettelheimin (1984, 158) mukaan sadun alkaessa muiden ihmisten armoilla. Nämä ihmiset halveksivat häntä ja kohtelevat häntä huonosti ja uhkaavat jopa hänen henkeään. Kertomuksen aikana sankari joutuu turvaamaan ystävällisiin olentoihin. Kertomuksen päättyessä sankari on kuitenkin selviytynyt kaikista kokeista ja koettelemuksista. Hän on saavuttanut voiton itsestään ja pahuudesta.

Bettelheimin mukaan nykyaikaiset sadut eivät vastaa lapsen tarpeisiin sisäisissä ristiriidoissa ja tunteen purkauksissa. Nykysaduista puuttuu Bettelheimin (1984, 178) mielestä perinteisten satujen kaikkein pysyvimmat ja olennaisimmat ainekset. Perinteisen sadun olennaisimmat ainekset ovat fantasia, uhka, toipuminen, pelastuminen ja lohtu. Näiden aineiden kautta aidossa sadussa sankari saa palkkionsa ja paha saa sankarilleen toivomansa kohtalon.

Jokainen sadun kertoja on rakentanut kertomusmaailmaansa oman ja yleiskulttuurin ohjaamana. Tällöin sadut sisältävät aineksia taustakulttuurista, jossa ne ovat syntyneet. (Apo 1990, 29.) Tästä perspektiivistä tarkasteltuna psykologien ylläpitämää kansansatujen ikuista viisautta ei voida pitää kovinkaan todellisena (Apo 1995a, 156). Jack Zipes (1983) kyseenalaistaa myös satujen iättömyyden ja terapeuttisen merkityksen lapsille. Hän näkee sadut historiallisesti värittyneinä. Aikalaisten tavoitteena satujen kirjoittamisessa lapsille on ollut näiden sosiaalistaminen vallitsevaan kulttuuriin.

3.2 Moderni satu

Modernilla sadulla tarkoitetaan viisikymmentäluvulta alkavan satuperinteen mukaisesti kirjoitettuja satuja. Tällöin sadut muuttuivat realistisemmiksi ja hullunkurisemmiksi. Satujen henkilöiksi ja sankareiksi tulivat myös lasten leikkikalut, jolloin tarinassa seikkailivat esimerkiksi nallekarhut. Modernien

satujen tarinoissa alkoivat seikkailla yhä useammin myös lapset. Saduissa saatettiin nostaa esille myös arkielämän ongelmia. Näissä saduissa kerrottiin esimerkiksi vanhempien riidoista tai lasten peloista. Satujen maisemat liittyivät usein sekä realistiseen maailmaan että fantasiamaailmaan. Satuihin tuli parodioivia piirteitä, ja monet perinteiset roolit käännettiin ympäri. (Vaijärvi 1972, 74 - 75; Ylönen 2000b, 21 - 24.)

Modernien satujen joukossa on feministisiä satuja, joissa päähuomio on kiinnitetty naissankariin (Halkola 1989, 5). Modernin feministisen sadun pohjana on modernismi, joka oli kapinaa viktoriaanista maailmankuvaa vastaan. Samaan aikaan, kun moderni satu syntyi, myös naisliike vahvistui ja feministinen kirjallisuus nousi esiin. Modernismi on siis mahdollista nähdä osaltaan sukupuolten välisen taistelun tuotteena. (Saariluoma 1989, 107 - 108.) Olen tarkastellut tutkimuksessani kahta modernia prinsessasatua, joissa sukupuoliroolit on käännetty ympäri. Nämä sadut ovat peräisin 1980-luvun uudesta feminististen satujen aallosta (Westland 1993, 2 - 3).

4 SUKUPUOLIROOLIT KANSANSADUISSA JA MODERNEISSA SADUISSA

4.1 Kansansatujen sisältämät roolimallit

4.1.1 Miesroolit

Apo (1986, 200 - 201) on tarkastellut miehen roolia suomalaisissa kansansaduissa. Kansansadussa mies on aktiivinen toimija. Hän on tasapainon palauttaja, pelastaja, hirviöiden tai roistojen tuhoaja. Kansansaduissa miehet eivät riudu rakkaudesta tai kärsi rakkauden takia vaan he toimivat päämäärän saavuttaakseen. Mieheltä ei odoteta saduissa uhrautumista ja kärsimistä toisten puolesta. Miesten toiminnan vaikutus näkyy myös perhettä laajemmissa yhteisöissä. Kansansaduissa mies kuvataan usein perhesuhteista irralliseksi, joten hänestä käytetään nimityksiä köyhä poika, kerjäläispoika, sotilas. Jos hänen perhesuhteistaan on maininta saduissa, hänestä puhutaan kuninkaan poikana tai nuorimmaisena veljenä.

Ihmesaduissa suhtautuminen mieheen on aina positiivista ja mies on samastumisen kohteena. Ihmesaduissa vallitsee sukupuolten välinen tarkastelusuhde, nainen määrittää miehen kannalta. Naisen kelvollisuutta puolisoiksi tarkastellaan ihmesadussa miehen toiveiden ja pelkojen pohjalta. Satu sisältää myös näkemyksen siitä, millainen on hyvä ja huono nainen. (Apo 1986, 198, 202.)

4.1.2 Naisroolit

Perinteisten kansansatujen naisten rooli on olla kaunis, herttainen, passiivinen, alistuva, uhrautuva, avuton, viaton ja nöyrä. (Halkola 1989, 4; Liikanen 1990, 28). Naisen rooli saduissa on olla passiivinen objekti ja odottaa kosijaa. Puolison hankinta tapahtuu passiivisin keinoin, koska nainen vain esitte-

lee ulkonäköään ja joskus varallisuuttaan. Naisen rooliin kuuluu myös naisellinen kestäminen ja uhrautuminen. (Apo 1986, 199 - 200.) Kansansatujen naisroolit sisältävät samoja piirteitä, joita perinteisessä kasvatuksessa on asetettu tytöille. Satujen naisroolit sisältävät naiselle kuuluvia ja sopivia ominaisuuksia. (Kivilaakso 1996, 27.)

Lähes jokaisen sadun huipentuma on naimisiinmeno. Saduissa ympäristö saattaa jopa pakottaa kapinoivan naisen avioliittoon. Naisen asema ja arvo nousevat avioliiton myötä. Hänen elämänsä muuttuu sosiaalisesti ja taloudellisesti turvatuksi. (Halkola 1989, 4 - 5.) Nainen esitetään perhesidonnaisempana kuin mies. Hänet määritellään aina perhesuhteiden avulla, naista ei kuvata koskaan irralliseksi. Naiset ovat saduissa tyttäriä, tytärpuolia, vaimoja ja äitejä. (Apo 1986, 201.)

Kansansaduissa naiset on sidottu käyttäytymisnormeihin. Se mikä on miehelle hyväksyttyä ja sopivaa, ei sovi naiselle (Halkola 1989, 4). Normeja rikkovaa naista rangaistaan lähes poikkeuksetta (Apo 1995a, 143). Rangaistuksena on alistaminen tai sosiaalisen aseman aleneminen. Saduissa nainen on aina syyppää saamaansa kohteluun. (Apo 1986, 231 - 232.) Kansansaduista löytyy naisten negatiivisia ja ei-arvostettuja ominaisuuksia enemmän kuin vastaavia miesten ominaisuuksia. Saduissa naisten negatiivisia ominaisuuksia ovat esimerkiksi ylpeys, turhamaisuus, vaativuus, itsetietoisuus ja halu valita puolionsa. (Apo 1995a, 152, 154.) Jos naista ei kuvata sadussa kauniiksi tai viattomaksi, on hän usein äärimmäisen ilkeä (Westland 1993, 2).

Kansansatujen feminiinisissäkin juonissa naissankari on Apon (1986, 201 - 209) mukaan määritelty vallitsevan miesvaltaisen taustakulttuurin mukaan. Naissankarin ominaisuudet näissä saduissa ovat naiselta odotettujen piirteiden mukaisia. Esimerkiksi Tuhkimo on feministisen juonen sankari. Kuitenkin hänet sadussa kuvataan alistuvaksi ja kauniiksi. Feminististen kansansatujen juonissa naissankari on usein uhri-sankari. Miehen rooli näissä saduissa on kaksijakoinen: hän edustaa sekä loistavaa naimakauppaa että naisen pelastajaa toisten kateellisten naisten kynsistä. Feminististen satujen määrä kansansaduissa on kuitenkin vähäinen. (Apo 1986, 199.)

4.2 Modernien satujen sisältämät roolimallit

4.2.1 Feminististen satujen mies- ja naisroolit

Modernien satujen feministisissä juonissa on päinvastainen tarkastelusuhde kuin kansansaduissa, koska feministisissä saduissa nainen on sankarina ja samastumisen kohteena. Feministisen sadun lähtökohtana on tyytymättömyys perinteisen sadun maskuliiniseen näkemykseen. Maskuliiniset sadut ovat luoneet sukupuolirooleja ylläpitäviä stereotyyppioita ja sosiaalisia arvoja. Feministinen satu korostaa erilaista maailmankuvaa. Se kyseenalaistaa vallitsevia rooli-odotuksia ja suhteita ja kuvaa yhteiskuntaa yleensä. Feministinen satu pyrkii osoittamaan harhaksi perinteisten satujen asenteet naisen roolia ja hänen alistamistaan kohtaan. (Zipes 1986, xi - xii.)

4.2.2 Modernin sadun roolimallit tutkimuksessa

Modernin sadun mies- ja naisrooleja ei ole tarkasteltu monessakaan tutkimuksessa. Bronwyn Davies (1989) on kuitenkin selvittänyt tutkimuksessaan lasten käsityksiä saduista, joissa rooli- ja käyttäytymismallit poikkeavat perinteisistä. Lasten tulkinnat saduista olivat hänen tutkimuksessaan perinteisten satujen mukaisia ja sen lisäksi tyttöjen ja poikien tulkinnoissa oli eroja. Tytöt samastuivat prinsessaan ja pitivät häntä kauniina ja miellyttävänä. Pojat eivät välittäneet prinsessasta, vaikka prinsessa oli ottanut sadussa sankarin roolin. Pojat pitivät yleensä prinssiä sankarina ja samastuivat häneen.

Myös Ella Westland (1993) on tehnyt tutkimuksen lasten käsityksistä satujen sukupuolirooleista. Tutkimuksessaan hän on pyytänyt lapsia piirtämään kuvan kansansatujen "Lumivalko ja Ruusunpuna", "Prinsessa Ruusunen" ja "Tuhkimo" lempihahmoista. Tuolloin suurin osa tytöistä piirsi lempihahmokseen prinsessan. Pojat piirsivät kuvia satujen väkivaltaisista ja tuhoavista hahmoista. Toisessa osassa tutkimustaan Westland luki lapsille moderneja satuja, joissa sukupuoliroolit olivat kääntyneet ympäri. Lopuksi lapset

saivat kirjoittaa oman satunsa. Näistä saduista Westland nostaa esiin tyttöjen kirjoittamat sadut, joissa poikatyttöprinsessa toimii sankarina. Suurin osa tytöistä oli kirjoittanut tällaisen sadun. Näiden kirjoittamissa saduissa oli myös perinteiset sukupuoliroolit sisältäviä satuja. Poikien sadut olivat jakautuneet macho-tarinoihin, perinteiset roolimallit sisältäviin satuihin sekä ilkeisiin ja verisiin tarinoihin.

5 SADUN SANKARI

5.1 Samastuminen

Satu on yksi kertomusperinteen lajeista ja juuri kertomukset tekevät ihmiseen usein syvän vaikutuksen. Vaikutus voi olla niin syvä, että ihminen samastuu johonkin kertomuksen henkilöön ja hänen toimintaansa. Apo (1995a) nostaa esiin yksilön kulttuurin oppimisen kertomusten kautta. Kertomukset tarjoavat rooleja ja malleja, jotka liittyvät esimerkiksi miesten ja naisten väliin suhteisiin. Nämä kulttuuriset mallit esiintyvät useissa kulttuurituotteissa. Toistuttuaan riittävästi ne muodostuvat itsestäänselvyyksiksi ja ovat osa kollektiivista tiedostamatonta. Jokaisen yksilön on rakennettava myös kuva itsestään sukupuolensa edustajana. Kertomukset yhtenä kulttuurin tuotteena tarjoavat malleja lapselle. Ne sisältävät samastumis- ja vertailukohteita, joiden avulla lapsi määrittelee itseään sekä ihannemalleja, joihin lapsi voi pyrkiä. (Apo 1995a, 231 - 232; Mustonen, Rönkä & Uotinen 1992, 236 - 238.)

Sadut ovat lapselle eläytymis- ja samastumiskohde. Varsinkin perinteisten satujen sankareihin lapsi samastuu voimakkaasti. Näiden satujen mies- ja naiskuvat ovat lapselle malleja toivotuista käyttäytymistavoista ja sukupuolten ominaisuuksista. Sadut auttavat osaltaan muodostamaan kuvaa siitä, mitä lapsi voi elämässään saavuttaa, ja millainen käyttäytyminen palkitaan. Satujen kautta lapsi voi muodostaa unelmiaan ja toiveitaan. (Kivilaakso 1996, 27.)

Satu tarkastelee maailmaa yksinomaan sankarin kannalta (Ojanen 1980, 27). Lapsi samastuu myönteiseen sankariin, jonka käyttäytyminen ja tilanne koskettaa häntä. Sankarin koettelemukset ja kärsimykset puhuttavat lasta välittäen lapselle sadun moraalin. Tämän vuoksi sadun hahmot ovat usein kärjistettyjä, jotta hyvän ja pahan erot tulisivat selkeästi esille. Lapsi samastuu täydellisesti yhteen hahmoon, jonka kautta hän myötäelää sadun ja mahdollisesti ratkaisee jonkin henkilökohtaisen ongelman. (Bettelheim 1984, 16 - 17.)

Sadussa sankari ei ole tarkasti määritelty, se voi olla kuka tahansa henkilö. Satuhahmoille ei ole annettu konkreettisia nimiä, on vain prinssejä ja prinsessoja, poikia ja tyttöjä. Satu kertoo keistä tahansa ihmisistä, jotka ovat tavallisia arkipäivän ihmisiä. Hahmojen tavallisuuden takia lapsen on helpompi samastua valitsemaansa hahmoon. (Bettelheim 1984, 50 - 51.)

Sadun sankarilla on keho, jolla hän pystyy suorittamaan ihmetekoja. Nämä ihmeteot - esimerkiksi jättiläisen voittaminen tai näkymättömäksi tuleminen - tarjoavat lapselle tunteen omasta kaikkivoipaisuudesta. Sadun lopussa sankarista tulee jälleen inhimillinen ihminen. Sankari hyväksyy itsensä ja kehonsa, ja hän on onnellinen juuri sellaisena kuin on. Sen kautta lapsen on helpompi hyväksyä oman kehonsa puutteet. (Bettelheim 1984, 72 - 73.)

Lapsen samastumiskohteet sadussa vaihtelevat elämäntilanteesta ja ajankohdasta riippuen (Liikanen 1990, 19). Kuullessaan sadun ensimmäistä kertaa lapsi ei kykene samastumaan eri sukupuolta olevaan hahmon osaan. Pojat samastuvat tähtiin, jossa he saavat toimia pelastajina, tytöt haluavat nähdä itsensä prinsessana. Nämä samastumiset liittyvät psykoanalyttisen teorian mukaan oidipaaliseen vaiheeseen, jossa poika haluaa voittaa isänsä saadakseen äidin itselleen, ja tyttö voittaa isänsä rakkauden. Sadun kautta lapsi voi nauttia oidipaalisen vaiheen tyydytyksestä ja silti todellisuudessa säilyttää hyvät välit molempiin vanhempiinsa. (Bettelheim 1984, 138 - 142.)

5.2 Sankarin piirteet

Sankari-ihanne on osa kulttuuria. Se välittää kulttuurin arvo- ja normirakenteita. Sankari on henkilö, jossa ilmenevät ihmisessä arvokkaana pidetyt ominaisuudet. Välittämällä ihmisessä arvokkaina pidettyjä ominaisuuksia sankaruus välittää myös kuvaa miesten ja naisten välisestä suhteesta. (Näre 1992, 69.)

Sankarin roolissa esiintyvät mies- ja naispuoliset satuhenkilöt määritellään osittain samoin, osittain erilaisin piirtein. Sekä maskuliinisten että femi-

nististen juonien sankarit ovat kansansadussa lähes poikkeuksetta alhais-
säätyisiä, tavallisen kansan edustajia, nuoria ja turvattomia. Ihmesatujen
sankariin asennoidutaan aina positiivisesti. (Apo 1986, 201 - 202.)

Sankarin toiminnalla on olennainen merkitys lapsen samastumisessa
sankariin (Järvi 1990, 66). Myös Propp on tuonut toiminnan esiin määritelles-
sään ihmesatujen roolit toimintarooleiksi (ks. Apo 1986, 26). Apo on luokitel-
lessaan satuja juonityyppien mukaan keskittynyt myös sankarin toimintaan.
Apon luokittelemat neljä pääjuonityyppiä ovat: sankari saa puolison, sankari
saa omaisuuden, sankari joutuu hirviön uhkaamaksi, mutta selviää tilantees-
ta ja sankari joutuu rikoksen uhriksi, mutta selviää tilanteesta. (Apo 1986, 72
- 76.) Nämä luokittelut kertovat myös siitä, mitä pidetään sankarille tyypillise-
nä toimintana saduissa. Näiden erilaisten satuluokitteluiden ja tutkimusten
perusteella keskityn tässä tutkimuksessa sankarin toimintaan. Luokittelen
toiminnan tässä tutkimuksessa kahdella tavalla. Ensimmäinen luokittelu on
toiminnan jakaminen tekemiseen ja olemiseen, koska näin saadaan selville
sankareiden aktiivisen toiminnan määrän.

TAULUKKO 1. Sankarin toiminnan luokittelu tekemiseen ja olemiseen

Tekeminen	Oleminen
Sankarin aktiivista toimintaa pää- määrän saavuttamiseksi.	Toiminta, joka ei ole sankarin itsen- sä aktiivisesti tekemää ja päämäärä- hakuista.

Toinen luokittelu on toiminnan jakaminen positiiviseen, neutraaliin ja negatii-
viseen toimintaan. Tämän luokittelun lähtökohtana ovat teoriaosassa esiinty-
neet näkemykset sankarin toiminnasta. Bettelheim (1984) on todennut kan-
sansatujen maailman olevan mustavalkoinen, jolloin myös sankarin toiminta
on jakaantunut kahtia.

Positiivinen toiminta käsitetään tässä tutkimuksessa sankarin roolin mukaiseksi toiminnaksi. Tällaista toimintaa on esimerkiksi taistelu, jota yleensä ei pidetä positiivisena toimintana. Sankarin rooliin kuitenkin liittyy taistelu vihollista vastaan ja joskus heidän surmaaminen raa'astikin (Apo 1986, 200 - 201). Neutraali toiminta ei liity sankarin rooliin. Tällaisena toimintana pidän tutkimuksessani esimerkiksi puhumista ja syömistä. Negatiivinen toiminta sankarin roolissa on toimintaa, jota häneltä ei odoteta. Tällaista toimintaa ovat esimerkiksi avun pyytäminen, neuvon kysyminen tai luovuttaminen.

TAULUKKO 2. Sankarin toiminnan luokittelu positiiviseen, neutraaliin ja negatiiviseen toimintaan

Positiivinen toiminta	Neutraali toiminta	Negatiivinen toiminta
Toiminta, joka on yhteiskunnassa hyväksytty, positiivissävytteinen ja sankarin roolin mukainen	Toiminta, jolla ei ole merkitystä sankarin roolin kuvaamisessa.	Toiminta, joka ei ole sankarin roolin mukaista.

Kansansadussa sankarin rooli on yleensä stereotyyppinen. Sankarina on useimmiten aktiivisesti toimiva mies. Kansansatujen sankari saa rikkoa ranskaisematta käyttäytymistapoja ja vallitsevia normeja (Apo 1995a, 143). Miesten ei-toivottuja ominaisuuksia on saduissa kuvattu vähän, esimerkiksi lapsia huonosti kohtelevat isäpuolet puuttuvat. Ainoat kuvatut negatiiviset puolet miehistä ovat naisen pelko miestä ja hänen fyysistä epämiellyttävyyttään kohtaan. (Apo 1986, 202.)

Perinteisten satujen prinssit ovat sankarillisia ja sitkeitä pelastajia (Liikainen 1990, 28). Sankarin vastustajia ovat ylikuonnolliset olennot, perheenjäsenet, ylempisäätyiset sekä kateelliset samansäätyiset. Nämä ovat yleensä miespuolisia. Sankarin kilpailijoina toimivat ylempisäätyiset, sankarin sisaruk-

set tai petolliset kumppanit. Sankari tuhoaa naispuoliset vastustajansa yhtä julmasti kuin miehiset vastustajansa. Sankaria puolestaan auttavat usein eläimet, tuleva puoliso, kosittava, vapautettava tyttö tai vanha nainen. (Apo 1986, 201, 203.)

Kansansadun naiset ovat sankarin aktiivisessa roolissakin miessankaria avuttomampia ja passiivisempia (Apo 1986, 199). Naissankarin käytös voi olla myös uhrautuvaista, toisin kuin sankareilla yleensä (Apo 1986, 200). Naissankarin vastustajia ovat yleensä toiset naiset, äitipuoli, sisaret tai sisarpuolet. Naisten väliset suhteet ovat huonot, mustasukkaisuus ja kateellisuus huonontavat välejä. Saduissa naiset eivät kestä sitä, että toinen on nuorempi, kauniimpi, rikkaampi ja miellyttävämpi. (Apo 1995a, 151.) Naissankaria auttavat hänen lapsuuden perheensä jäsenet, kuolleet vanhemmat ja kotieläimet sekä pienet metsän eläimet (Apo 1986, 270).

Modernien satujen joukossa on feministisiä satuja, joissa päähuomio on käännetty naissankariin. Nainen on näissä saduissa aktiivinen. Naissankarilla on valinnan vapaus ja mahdollisuus päättää omista asioistaan. Hän luottaa omaan älyynsä ja kykyihinsä. Sadun sankarinainen ei käytä valtaansa alistamiseen vaan miesten ja naisten välisen kunnioituksen edistämiseksi. (Halkola 1989, 5.)

6 TUTKIMUSONGELMAT

Sadut kuuluvat edelleen suomalaiseen kulttuuriperinteeseen. Kansansatujen roolimallit ja tapahtumakuvaukset ovat peräisin 1800-luvulta. Nyky-yhteiskunnassa nämä mallit eivät anna todellista kuvaa vallitsevista rooleista. Modernit sadut ovat sen sijaan lähempänä nykypäivän roolimalleja. Siksi valitsin tutkimustehtävikseni selvittää, onko sankarin sukupuolesta ja toiminnasta tapahtunut muutosta verrattaessa kansansatua ja modernia satua sekä kenet lapset näkevät sankarina ja millaista on hänen toimintansa. Tutkimustehtäväni pohjalta muodostin tutkielmalle kolme pääongelmaa ja niille yhteensä kuusi alaongelmaa.

Ensimmäisessä pääongelmassa tarkastelen sankaria saduissa, koska satu tarkastelee maailmaa juuri sankarin kautta. Teoriaosassa olen tuonut esiin, kuinka kansansatujen sankaria pidetään yleensä miehenä ja aktiivisena toimijana. Modernien satujen sankareita puolestaan ei ole tarkasteltu useassakaan tutkimuksessa, joten olen ottanut myös ne tutkimukseni kohteeksi. Toinen pääongelma käsittelee lasten sankarikäsitystä. Lasten sankarikäsityksiä on tutkittu vähän. Yleensä satututkimuksissa on keskitytty sadun psykologisiin vaikutuksiin. Täten lasten omat näkemykset ovat jääneet vähemmälle. Kuitenkin lapset tulkitsevat aktiivisesti satuja ja muodostavat niistä kuvan itselleen (ks. 2 Sadun merkitys lapselle). Lapsen samastuminen sankariin vaikuttaa hänen tapaansa hahmottaa maailmaa. Satujen sankarit antavat myös lapsille malleja toivotuista käyttäytymistavoista ja sukupuolten rooleista. Alaongelmissa olen keskittynyt erityisesti toimintaan, koska sankarin roolissa toiminta on olennaista ja lapsilla sankarin toiminta vaikuttaa samastumiskohteeseen. Viimeisessä pääongelmassa vertailen kahdessa ensimmäisessä pääongelmassa esiin tulleita seikkoja saadakseni tietoa kuinka lasten ja satujen sankarikäsitykset liittyvät toisiinsa.

1. Millaisia sadun sankarit ovat kansansaduissa ja moderneissa saduissa?

1.1. Millaista on sankarin toiminta kansansaduissa?

- 1.2. Millaista on sankarin toiminta moderneissa saduissa?
 - 1.3. Miten sukupuolten toiminta eroaa toisistaan sankarin roolissa?
2. Millaisena lapset näkevät sadun sankarin?
 - 2.1. Millaista on lasten näkemän sankarin toiminta?
 - 2.2. Onko lasten sukupuolella merkitystä siihen, kenet he näkevät sankarina?
 - 2.3. Millä tavalla sukupuoliroolien kääntyminen näkyy lasten sankarikäsityksistä?
3. Ovatko lasten ja sadun sankarikäsitykset yhteneväisiä?

7 TUTKIMUSMENETELMÄ

7.1 Toteutus

Toteutin tutkimukseni kahdessa vaiheessa. Ensin valitsin kaksi kansansatua ja kaksi modernia satua, jotka analysoin. Valitsin nämä sadut, koska ne ovat tutkimukseni teoriaosassa määriteltyjä esimerkkejä ihmesadusta ja feministisestä sadusta. Tämän jälkeen selvitin lasten käsityksiä kyseessä olevien satujen sankareista.

Analysoimani kansansadut olivat Grimmin veljesten (1979) "Prinsessa Ruusunen" ja Raul Roineen (1986) "Poika, joka kuninkaan tyttären sanoissa solmi" sekä modernit sadut Babette Colen (1987) "Prinsessa Hoksnotka" ja Martin Waddelin & Patrick Bensonin (1987) "Hurjapäinen prinsessa" (Liitteet 1 ja 2). Sadut valitsin niin, että ne olivat mahdollisimman vastakkaisia roolimalleiltaan, jotta erilaiset sukupuolirollit ilmenisivät paremmin.

Satujen sankarin toiminnan analysoimiseksi saduista täytyi nimetä sankari. Kansansatujen sankareiksi valitsin miehet, koska kansansatu kuvaa tapahtumia miehen kannalta ja hän toimii sadussa sankarina. Nimesin moderneissa saduissa sankareiksi naiset, koska feministisissä prinsessasaduissa tapahtumat on kuvattu naisten kannalta. Satujen tutkimusmenetelmänä oli sisällönanalyysi.

Sisällönanalyysi soveltuu erilaisten dokumenttien tutkimiseen sekä tilastollisesti että sanallisesti. Tällöin sisällönanalyysi on havaintojen teon ja tiedonkeruun väline. (Pietilä 1976, 51 - 55.) Sisällönanalyysi soveltui mielestäni kirjojen tutkimiseen, koska sen avulla sain nostetuksi selkeästi esiin sankarin ja hänen toimintansa luokittelun avulla. Valitsin kirjoista sankariksi nimetyn hahmon teoriaosassa esiin tulleiden piirteiden mukaisesti. Sisällönanalyysissä tietojen keruun jälkeen aineistoa käsitellään luokittelemalla. Aineistosta valitaan sisältöluokat, jotka voidaan muodostaa joko tutkittavan aineiston tai teorian pohjalta. (Pietilä 1976, 96 - 97.) Tutkimuksessani sisältöluokat on muodostettu teoriaosan perusteella. Siellä olen kuvaillut sankarin

piirteitä ja hänen toimintansa laatua. Näiden seikkojen perusteella olen sitten muodostanut sisältöluokat.

Kirjoista analysoin sadun sankarin sukupuolen ja hänen toimintansa. Luokittelin sadun sankarin sukupuolen mukaan. Sankarin toimintaa analysoin poimimalla saduista sankarin toimintaa koskevat verbit. Nämä verbit luokittelin tekemiseen ja olemiseen sekä positiiviseen, neutraaliin ja negatiiviseen toimintaan. Vertasin myös sukupuolten toiminnan määrää ja laatua. Sisällönanalyyssissä luokat muodostetaan niin, että ne ovat kullakin luokitteluluottavuudella toisensa poissulkevia (Pietilä 1976, 228 - 229) (ks. 5.2 Sankarin piirteet).

Tutkimuksen toisessa vaiheessa tutkimusjoukkonani olivat esi- ja 1.-luokan oppilaat harjoittelukoulustani. Toteutin harjoittelussa satuprojektin, jonka kuluessa luin lapsille kaksi tutkimukseen kuuluvaa satua. 6 - 7-vuotiaat lapset soveltuivat tutkimukseeni, koska he ovat iässä, jolloin sadut kiinnostavat heitä (Zipes 1983, 54, 177). Tutkimusjoukoksi tämän ikäiset sopivat myös siksi, että juuri tässä iässä sadut ovat osa pedagogiikkaa koulussa. Luokassa oli 15 lasta ja he kaikki piirsivät saduista. Kymmenen lapsista oli tyttöjä ja viisi poikia.

Satuprojektin toteutin luokassa keväällä 2000. Aineiston kerääminen tutkimukseen tapahtui kahden viikon aikana. Projektin aluksi lapset saivat piirtää lempisatunsa ja kertoa kuka on sadun sankari. Seuraavalla tunnilla luin lapsille sadun "Prinsessa Ruusunen" ja sen luettuani pyysin lapsia piirtämään sadun sankarin ja hänen parhaan hetkensä (liitteet 3 ja 4). Viikon kulluttua luin lapsille sadun "Hurjapäinen prinsessa" ja annoin samat ohjeet piirtämistä varten (liitteet 5 ja 6).

Satujen lukeminen ja niistä piirtäminen kesti molemmilla kerroilla noin 45 minuuttia. Ohjeet piirtämiseen toistin useaan kertaan. Lasten saatua työnsä valmiiksi pyysin heitä yksitellen kertomaan, kuka on sadun sankari ja mikä on hänen paras hetkensä sadussa. Nämä asiat kirjasin lyhyesti ylös. "Prinsessa Ruusunen" oli lapsille tuttu ja siitä piirtäminen ei innostanut heitä. Tämä vaikutti siihen, että kolme lasta ei piirtänyt ollenkaan kuvaa kansansadusta. Vain yksi lapsista oli kuullut sadun "Hurjapäinen prinsessa" aikaisem-

min. Modernia satua lukiessani lapset purskahtelivat nauruun ja piirsivät siitä kuuntelun jälkeen innokkaasti.

Käytin lasten piirustusten tutkimiseen myös sisällönanalyysia. Lasten piirustuksista analysoin heidän piirtämän sankarin sukupuolen ja toiminnan. Analysoin sukupuolen luokittelemalla lasten piirtämät sankarit nais- ja mies-sankareihin. Lasten piirustuksista toiminnan luokittelin tekemiseen ja olemiseen sekä positiiviseen, neutraaliin ja negatiiviseen toimintaan, kuten satujen sankareidenkin toimintaa luokitellessa. Vertasin myös lasten sukupuolen yhteyttä heidän piirtämän sankarin sukupuoleen ja toimintaan.

Tarkastelin myös satujen sukupuoliroolien vaihtumisen mahdollista seurausta lasten sankarikäsityksiin. Sukupuoliroolien kääntymisellä tarkoitan, että sadussa "Prinsessa Ruusunen" sankarin rooli on sukupuolistereotypian mukainen, mutta sadussa "Hurjapäinen prinsessa" sukupuoliroolit ovat kääntyneet pääläelleen (ks. 3.2 Moderni satu) Lasten suhtautumista tähän tarkastelen heidän piirustuksistaan vertaamalla ensimmäisestä ja toisesta sadusta valittuja sankareita ja heidän toimintaansa. Vertasin myös sadusta analysoitua sankaria ja lasten valitsemaa sankaria keskenään.

7.2 Luotettavuus ja yleistettävyys

Tutkimusta toteuttamassa oli vain yksi henkilö. Luotettavuutta olisi lisännyt useampi tutkija, jolloin tutkijoiden yhteneväiset analyysin tulokset olisivat lisänneet luotettavuutta. Luotettavuutta lisäsi tutkittavien lasten tuttuus minulle. Olin ollut lasten kanssa tekemisissä viikoittain syksystä lähtien, joten lapset eivät vierastaneet minua ja tunsin heidät hyvin. Lisäksi luotettavuutta lisäsi se, että olen käyttänyt sisällönanalyysia aikaisemmin proseminaarityöissäni, joten metodi oli minulle tuttu.

Ainoastaan yhden metodin käyttö heikentää yleensä tutkimuksen luotettavuutta. Kuitenkin sisällönanalyysin luotettavuutta lisäsi se, että teoriaosa tuki tutkimusosan luokittelua. Sisällönanalyysissä kategorioiden tulee olla teorian kanssa yhteneviä. (Bryder 1985, 169 - 172.) Tässä tutkimuksessa

nämä kategoriat ovat tekeminen ja oleminen, jotka kertovat sankarin aktiivisen toiminnan määrästä. Toiset kategoriat ovat positiivinen, negatiivinen ja neutraali toiminta, koska sankarin toiminta on yleensä jollakin tavoin sävytynyttä. Luokitellessani verbejä luokittelin ne ainoastaan yhteen muuttujaluokkaan, kuten sisällönanalyysissä on tarkoituksen mukaista (Järvelin 1989, 6). Kukin verbi kuului vain yhteen yllämainituista kategorioista.

Validiteettia lisäsi mielestäni se, että piirtämällä lasten oli helpompi esittää sankari ja hänen toimintansa kuin vain kertomalla. Sanallinen tarkennus lapsilta poisti väärin ymmärtämisen mahdollisuuden. Koska sankarikäsittettä ei oltu aikaisemmin määritelty millään tavoin, saivat lapset itse päättää kuka on heidän sankarinsa saduissa. Tämä oli mielestäni tarpeellista, koska se kohdensi tutkimuksen vain lasten käsityksiin, eikä esittämiini valmiisiin malleihin. Näin ollen en vaikuttanut tutkittaviin lapsiin. Lapset kertoivat oman sankarikäsityksensä yksitellen, jolloin toisten lasten mielipiteillä ei ollut myöskään vaikutusta. Tilanne yleensäkin oli rauhallinen ja lapsilla oli riittävästi aikaa tehdä piirustuksensa valmiiksi. Sadun kertominen on vuorovaikutteinen tapahtuma, jossa myös sadun kertojan tunteet ja mielenkiinto vaikuttavat tilanteeseen (ks. Luumi 1987). Pysin satuja lukiessani kertomaan molemmat sadut eläytyen ja ilmeikkäästi, joten sadun kerronnalla ei ole vaikutusta tutkimuksen tulokseen. Nämä seikat lisäsivät myös tutkimuksen luotettavuutta. Luotettavuutta tutkimustilanteessa vähensi ensimmäisen sadun tuttuus, joka aiheutti kieltäytymistä piirtämisestä ja tämä lisäsi hylättyjen piirustusten osuutta tutkimuksessa.

Tutkimuksen yleistettävyyttä ja luotettavuutta olisi lisännyt se, että olisin analysoinut useampia eri lajien kirjoja ja nostanut niistä esille yleisiä sankarin piirteitä. Näin ollen saduista analysoidut sankarin piirteet olisivat olleet yleistettävämpiä ja kattavampia. Lasten käsityksiä tutkivassa osassa luotettavuutta olisi lisännyt se, että lapsille olisi luettu useampia samantyyllisiä satuja, jolloin lasten käsityksistä olisi saatu varmennusta. Tutkimuksen luotettavuutta laski myös se, että poikien määrä suhteessa tyttöihin oli puolet pienempi. Tämän takia lasten käsityksissä tyttöjen osuus painottuu. Yleensäkin lasten

suurempi lukumäärä olisi antanut kattavamman ja yleistettävämmän tuloksen. Tämä tutkimus kertookin yhden luokan sankarikäsityksistä.

Tutkimuksen teoriaosuudessa olen tarkastellut satua erityisesti kahden eri teoreetikon kautta, jotka antavat kansansatuun kaksi erilaista näkökulmaa. Myös kahden eri satulajin käyttö teoriassa ja tutkimuksessa laajentaa kokonaisnäkökulmaa. Nämä asiat lisäävät teoriaosan ja samalla kokonaisuuden luotettavuutta.

8 TUTKIMUSTULOKSET

Tutkimustulokset kansansaduista ja moderneista saduista esitän käymällä läpi jokaisesta sadusta sankarin toiminnan jakautumisen tekemiseen ja olemiseen sekä sen jakautumisen positiiviseen, neutraaliin ja negatiiviseen toimintaan. Vertaan myös sukupuolten toiminnan eroja sankarin roolissa eri saduissa.

Lasten sankarikäsitystä tarkastelen lasten valitseman sankarin ja hänen toimintansa kautta. Esitän myös lasten sukupuolen merkityksen sankarikäsitykseen ja sankarin toimintaan sekä sukupuoliroolien kääntymisen vaikutuksen lasten sankarikäsityksiin. Tutkin sukupuoliroolien kääntymistä satujen ”Prinsessa Ruusunen” ja ”Hurjapäinen Prinsessa” avulla. Lopuksi vertaan lasten ja sadun sankarikäsityksen yhteneväisyyttä toiminnan kannalta. Lasten sankarikäsitykset ovat piirustuksista analysoituja näkemyksiä. Sadun sankarikäsityksellä tarkoitan sisällönanalyysin avulla saduista saatuja piirteitä.

8.1 Sadun sankari kansansaduissa ja moderneissa saduissa

8.1.1 Sankarin toiminnan laatu sisällönanalyysin perusteella

Sankarin toiminnan kansansaduissa ja moderneissa saduissa analysoin kahdella tavalla. Luokittelin toiminnan olemiseen ja tekemiseen, koska aikaisemmassa tutkimuksessa toiminnan on todettu olevan keskeistä lapsen samaistumiskohteen valinnassa (Järvi 1990). Toinen luokittelu oli toiminnan jakaminen positiiviseen, neutraaliin ja negatiiviseen toimintaan. (ks. 5.2 Sankarin piirteet)

Sankarin toiminnassa saduissa painottui selvästi tekeminen, sillä toimintaa kuvaavista verbeistä (106) yhteensä 86 oli tekemistä kuvaavia. Esitän toiminnan jakautumisen olemiseen ja tekemiseen eri saduissa taulukossa 3.

TAULUKKO 3. Toiminnan jakautuminen tekemiseen ja olemiseen eri saduissa (n = 106)

Sadun nimi (laji)	Toiminnan määrä		
	Oleminen	Tekeminen	Yhteensä
Poika, joka... (kansansatu)	4	33	37
Prinsessa Ruusunen (kansansatu)	7	13	20
Prinsessa Hoksnoikka (moderni satu)	2	15	17
Hurjapäinen Prinsessa (moderni satu)	7	25	32
Yhteensä	20	86	106

Sadun lajilla ei näyttänyt olevan merkitystä olemisen ja tekemisen suhdeluokuihin. Kansansaduissa ja moderneissa saduissa oli melkein yhtä paljon sankarin tekemistä ja olemista kuvaavia verbejä. Esimerkkinä *tekemistä* kuvaavista ilmauksista esitän seuraavat katkelmat saduista "Poika, joka kuninkaantytären sanoissa solmi" ja "Prinsessa Hoksnoikka".

"Tässä on ystäväni, joka sinut varmasti sanoissa solmiaa, tahi osaatko hänen kieltä?" kysyi poika ja *läimäytti* härkää. (Poika, joka kuninkaantytären sanoissa solmi)

Prinsessa *haastoi* prinssi Lantion maratontansseihin rullaluistindiskossa. (Prinsessa Hoksnoikka)

Olemista taas kuvaavat seuraavat samoista saduista poimitut katkelmat.

Sattuipa muuan mieroa kiertävä kerjäläispoikakin *kuulemaan* kuninkaan kuulutuksen. (Poika, joka kuninkaantytären sanoissa solmi)

Mutta koska prinsessa *oli* kaunis ja rikas, halusivat kaikki prinssit naida hänet kuningatar rouvakseen. (Prinsessa Hoksnoikka)

Esitän taulukossa 4 sankarin toiminnan laadun jakautumisen eri saduissa. Sankarin toiminta näytti yleensä olevan positiivissävytteistä, sillä kaikista verbeistä (106) oli positiivisia 55, neutraaleja 31 ja negatiivisia 20. Kansansatujen ja modernien satujen positiivisen toiminnan ja neutraalin toiminnan suhdelukuja vertaillessa ei ilmennyt selviä eroja. Negatiivista toimintaa oli kuitenkin enemmän moderneissa saduissa kuin kansansaduissa.

TAULUKKO 4. Toiminnan jakautuminen positiiviseen, neutraaliin ja negatiiviseen toimintaan eri saduissa (n = 106)

Sadun nimi (laji)	Toiminnan laatu			Yhteensä
	Positiivinen	Neutraali	Negatiivinen	
Poika, joka... (kansansatu)	22	13	2	37
Prins. Ruusunen (kansansatu)	8	12	-	20
Prins. Hoksnoikka (moderni satu)	10	5	2	17
Hurjapäinen Prins. (moderni satu)	15	13	4	32
Yhteensä	55	31	20	106

Esimerkkinä sankarin *positiivisesta* toiminnan laadusta esitän seuraavat katkelmat saduista Prinsessa Ruusunen ja Hurjapäinen Prinsessa.

Hän kumartui ja *suuteli* prinsessaa. (Prinsessa Ruusunen)

Prinsessa Ruusunnappu *täräytti* oikean suoransa ja *tyrmäsi* Pahan Haltijattaren siihen paikkaan. (Hurjapäinen Prinsessa)

Sankarin *negatiivista* toimintaa kuvaavat puolestaan katkelmat saduista Poika, joka kuninkaantytären sanoissa solmi ja Hurjapäinen Prinsessa.

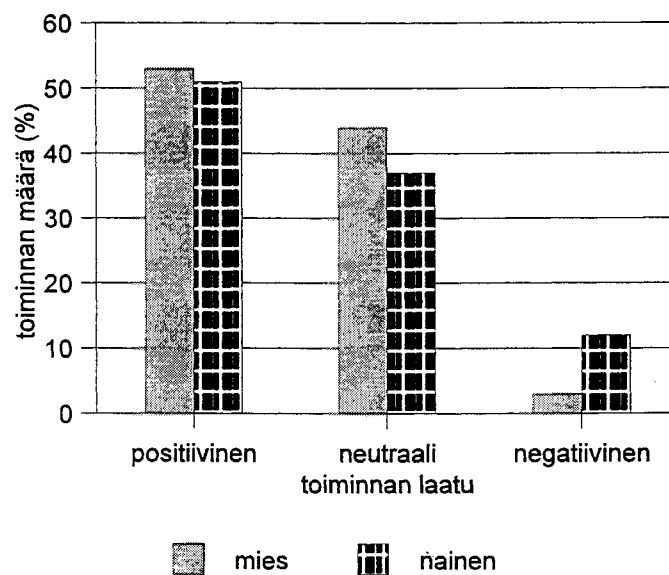
Poika yhdytti toisenkin mieronkiertäjän ja *pyysi* tätä tulemaan kumppanikseen. (Poika, joka kuninkaantytären sanoissa solmi)

Lopulta prinsessa Ruusunnappu väsyi prinssien pelastamiseen ja lohikäärmeiden tappamiseen. (Hurjapäinen Prinsessa)

8.1.2 Sukupuolten erot sankarin toiminnassa

Sukupuolten toimintaa jaoteltaessa saduissa ei ilmennyt eroja toiminnassa tekemisen ja olemisen suhteen. Molemmilla sankareilla tekeminen painottui huomattavasti enemmän kuin oleminen, sillä tekemistä oli molemmilla sankareilla noin 80% ja olemista vain noin 20%.

Kuviossa 1 esitän sukupuolten toiminnan jakautumisen positiiviseen, neutraaliin ja negatiiviseen toimintaan. Vertailtaessa toiminnan jakautumista sukupuolten välillä ei ilmennyt paljoakaan eroja positiivisen ja neutraalin toiminnan kuvauksessa. Sukupuolella näytti olevan merkitystä negatiivisen toiminnan ilmenemisessä. Naisen toimiessa sankarina negatiivista toimintaa oli 12% ja miehen toimiessa 3%.



KUVIO 1. Sukupuolten toiminnan jakautuminen positiiviseen, neutraaliin ja negatiiviseen toimintaan (n = 106)

Seuraavassa on katkelmia mies- ja naissankarin *positiivisesta toiminnasta* saduista Poika, joka kuninkaantytären sanoissa solmi ja Hurjapäinen Prinsessa.

“Saatpa nähdä, että niitä vielä tarvitaan”, sanoi poika *eikä ruvennut* sen enem-
pää *selittämään* aikeitansa. (Poika, joka kuninkaantytären sanoissa solmi)

Hän *voitti* taisteluissa lohikäärmeet ja suurensuuret madot ja mustat ritarit.
(Hurjapäinen Prinsessa)

Sukupuolten *negatiivista toimintaa* puolestaan kuvaavat seuraavat samoista saduista poimitut katkelmat.

Poika yhdytti toisenkin mieronkiertäjän ja *pyysi* tätä tulemaan kumppanikseen.
(Poika, joka kuninkaantytären sanoissa solmi)

Surullisena prinsessa *palasi* kotiinsa polkupyörää retuuttaen. (Hurjapäinen Prinsessa)

8.2 Lasten sankarikäsitykset kansansaduista ja moderneista saduista

Lasten piirustusten analysoinnissa näkyi se, että kaikista lapsista suurin osa (7) näki kansansadussa “Prinsessa Ruusunen” sankarina prinssin ja 4 lasta prinsessan. Modernissa sadussa “Hurjapäinen Prinsessa” suurin osa lapsista (13) näki puolestaan sankarina prinsessan. Vastaavasti prinssin sankarina näki vain 2 lasta. Vain kansansadussa sankarin valinnassa esiintyi eroavaisuuksia. Kansansadussa yksi lapsi valitsi sankariksi myös kuninkaan ja kuningattaren. Suosituimmat sankarit lapsilla olivat kuitenkin prinssi ja prinsessa.

8.2.1 Lasten käsitykset sankarin toiminnasta sisällönanalyysin perusteella

Havainnollistan lasten piirtämän sankarin toiminnan jakautumisen tekemiseen ja olemiseen taulukossa 5. Lasten piirtämien sankarien toiminnassa painottui selvästi tekeminen, sillä lasten piirustuksissa tekemistä oli 19 kuvassa ja olemista vain 5 kuvassa. Modernista sadusta piirretyissä kuvissa oli enemmän tekemistä kuin kansansadusta piirretyissä kuvissa. Piirustuksista 6 hylättiin, koska näissä piirustuksissa lapsi ei ollut osannut nimetä toimintaa. Hän oli piirtänyt vain sankarin tai jättänyt paperin tyhjäksi.

TAULUKKO 5. Lasten piirtämän sankarin toiminnan jakautuminen tekemiseen ja olemiseen (n = 30)

<u>Lasten piirtämän toiminnan määrä</u>				
Sadun nimi	Tekeminen	Oleminen	Hylätyt	Yhteensä
Prinsessa Ruusunen	6	4	5	15
Hurjapäinen Prinsessa	13	1	1	15
Yhteensä	19	5	6	30

Esitän lasten piirtämän sankarin toiminnan jakautumisen positiiviseen, neutraaliin ja negatiiviseen toimintaan taulukossa 6. Lasten piirtämän sankarin toiminnassa painottui hyvin selvästi positiivinen toiminta, sillä lapset piirsivät 18 kuvaan positiivista toimintaa. Neutraalia ja negatiivista toimintaa lasten piirustuksissa oli vähän. Kansansadusta lapset piirsivät sankarin toiminnaksi enemmän negatiivista ja neutraalia toimintaa kuin modernista sadusta.

TAULUKKO 6. Lasten piirtämän sankarin toiminnan jakautuminen positiiviseen, neutraaliin ja negatiiviseen toimintaan (n = 30)

Lasten piirtämän toiminnan laatu

Sadun nimi	Positiivinen	Neutraali	Negatiivinen	Hylätyt	Yhteensä
Prinsessa Ruusunen	5	2	3	5	15
Hurjapäinen Prinsessa	13	-	1	1	15
Yhteensä	18	2	4	6	30

Seuraavassa kerron esimerkkeinä lasten kommentteja kansansadusta ja modernista sadusta piirtämästään sankarista ja hänen toiminnastaan.

Prinsessa Ruusunen (kansansatu):

“Prinssi, suutelee prinsessaa.” (positiivinen)

“Prinssi, kun se tappaa lohikäärmeen.” (positiivinen)

“Kuningas ja kuningatar, kun niillä on se vauva.” (neutraali)

Hurjapäinen Prinsessa (moderni satu):

“Prinsessa, tappelee prinssin kanssa onnellisena elämänsä loppuun saakka.” (positiivinen)

“Prinsessa, kun se taisteli satapäistä hirviötä vastaan.” (positiivinen)

“Prinsessa, vaikka kun ne pussaa.” (positiivinen)

8.2.2 Lapsen sukupuolen yhteys sankarikäsitykseen

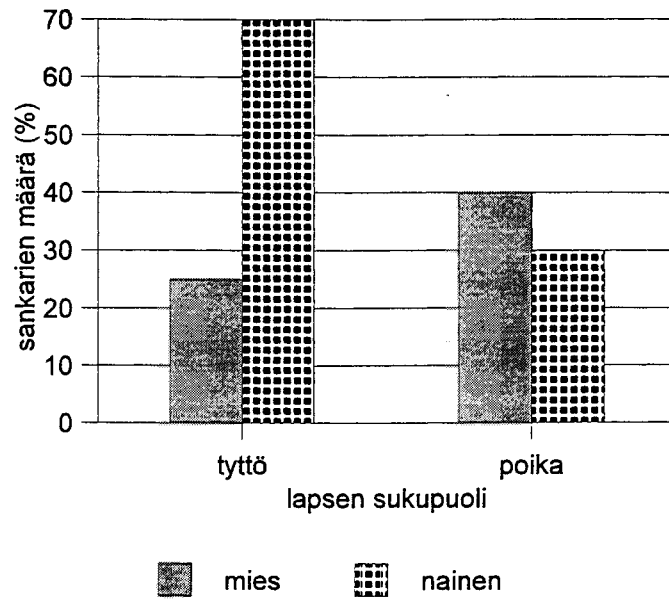
Olen tarkastellut lapsen sukupuolen yhteyttä sankarikäsitykseen sekä sankarin toiminnan laatuun. Taulukosta 7 käy ilmi, että lasten sukupuolella näytti olevan vaikutusta sankarinäkemykseen. Tytöt näkivät naisen sankarina miestä useammin. Pojille ei sukupuolella näyttänyt olevan niin suurta merkitystä, sillä he valitsivat saduista sankariksi sekä miehen että naisen. Kansansadusta pojat eivät nähneet naista lainkaan sankarina. Tytöt eivät puolestaan pitäneet miestä sankarina modernissa sadussa.

TAULUKKO 7. Lapsen sukupuolen yhteys sankarikäsitykseen (n = 30)

<u>Sankarinäkemykset</u>					
Lasten sukupuoli	Mies	Nainen	Molemmat	Hylätyt	Yhteensä
Tyttö (10)	5	14	-	1	20
Poika (5)	4	3	1	2	10
Yhteensä	9	17	1	3	30

Lapset pitivät sankarina yleensä omaa sukupuoltaan olevaa sankaria, sillä tytöt valitsivat naisen useammin sankariksi ja pojat miehen. Tytöistä 70 % valitsi naisen sankariksi ja pojista puolestaan 40 % valitsi miehen sankariksi.

Kuviosta 2 käy ilmi lapsen sukupuolen yhteys sankarin sukupuoleen. Pojat näkivät tyttöjä useammin myös vastakkaista sukupuolta olevan henkilön sankarina. Tähän voi kuitenkin vaikuttaa poikien suppea määrä ja suurempi innostus piirtää modernista sadusta.



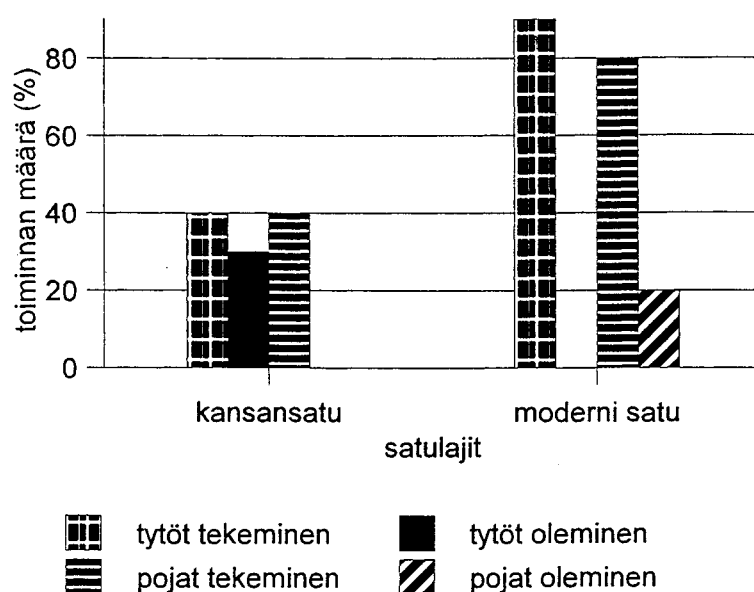
KUVIO 2. Lapsen sukupuolen yhteys sankarin sukupuoleen (n = 30)

Pelkästään lasten sukupuolella ei ollut piirustuksissa vaikutusta sankarin toiminnan jakautumisessa tekemiseen ja olemiseen. Tytöt piirsivät sankarilleen vain hieman enemmän tekemistä kuin pojat. Pojilla taas puolestaan oli piirustuksissa enemmän olemista. Lasten sukupuolen vaikutus sankarin toiminnan määrään ilmenee taulukosta 8.

TAULUKKO 8. Lapsen sukupuolen yhteys sankarin toiminnan määrään (n = 30)

<u>Lasten piirtämän toiminnan määrä</u>				
Lasten sukupuoli	Tekeminen	Oleminen	Hylätyt	Yhteensä
Tyttö (20)	13 (65 %)	3 (15 %)	4 (20 %)	20
Poika (10)	6 (60 %)	2 (29 %)	2 (20 %)	10
Yhteensä	19	5	6	30

Erot sukupuolten välillä näkyivät verrattaessa lasten sankarille piirtämän toiminnan määrää kansansadussa ja modernissa sadussa. Havainnollistan kuviossa 3 lasten sukupuolten yhteyden sankarin toiminnan määrään kansansadussa ja modernissa sadussa. Tyttöjen kansansadusta piirtämän nais-sankarin toiminta oli aina olemista. Heidän kansansadusta valitseman mies-sankarin toiminta taas puolestaan oli aina tekemistä. Modernista sadusta tytöt piirsivät sankarin toiminnaksi aina tekemisen. Poikien piirtämä sankareiden toiminta kansansadusta ja modernista sadusta oli sekä tekemistä että olemista.



KUVIO 3. Lasten sukupuolen ja sankarille piirretyn toiminnan määrä kansansadussa ja modernissa sadussa (n = 30)

Esimerkkinä tyttöjen ja poikien sankarin *toiminnan määrästä* (tekeminen ja oleminen) esitän lasten kommentteja saduista piirtämistään kuvista.

Tytöt (oleminen): "Prinsessa, iso paha haltijatar taikoo" (kansansatu)
 "Prinsessa, kun se *nukahtaa* ja saa ainakin päiväunet" (kansansatu)
 "Prinsessa, *syntyy* ja saa lahjoja" (kansansatu)

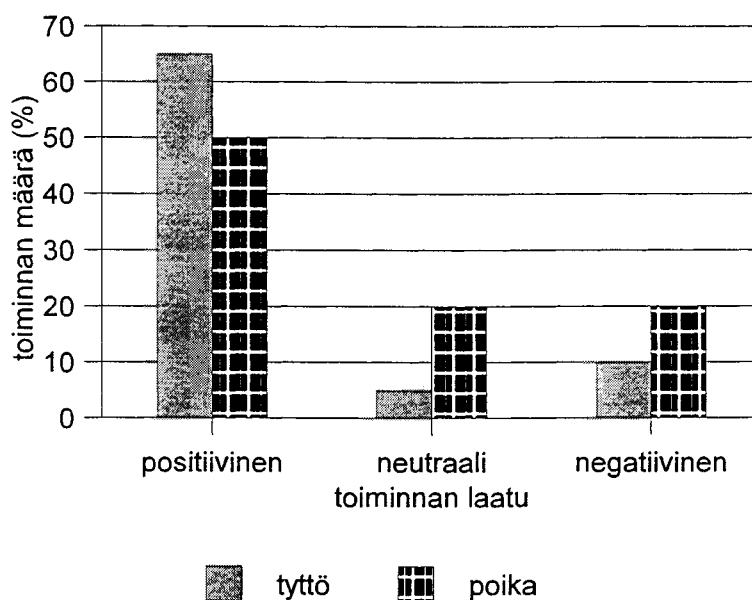
(tekeminen): "Prinssi, *suutelee* prinsessaa." (kansansatu)
 "Prinsessa, *mäiskäsee* prinssiä ja myös silloin kun se *pussaa* sitä." (moderni satu)
 "Prinsessa, *lyö* lohikäärmeitä lyttyyn." (moderni satu)

Pojat (oleminen): "Prinssi, vaikka se *ei tee mitään*." (moderni satu)

(tekeminen): "Prinssi, kun se *tappaa* lohikäärmeen" (kansansatu)
 "Prinsessa, kun se *taisteli* satapäistä hirviötä vastaan" (moderni satu)

“Prinsessa, kun *mäiskii* toisiaan elämänsä loppuun asti” (moderni satu)

Kuviossa 4 käy ilmi, että lapsen sukupuolella oli merkitystä myös piirtämässä sankarin toiminnan jakautumiseen positiiviseen, neutraaliin ja negatiiviseen toimintaan. Tytöt piirsivät sankareilleen enemmän positiivista toimintaa kuin pojat. Poikien piirustuksissa taas neutraalin ja negatiivisen toiminnan osuus oli suurempi. Havainnollistan tytöiden ja poikien valitsevien sankareiden toiminnan laatua kuviossa 4.

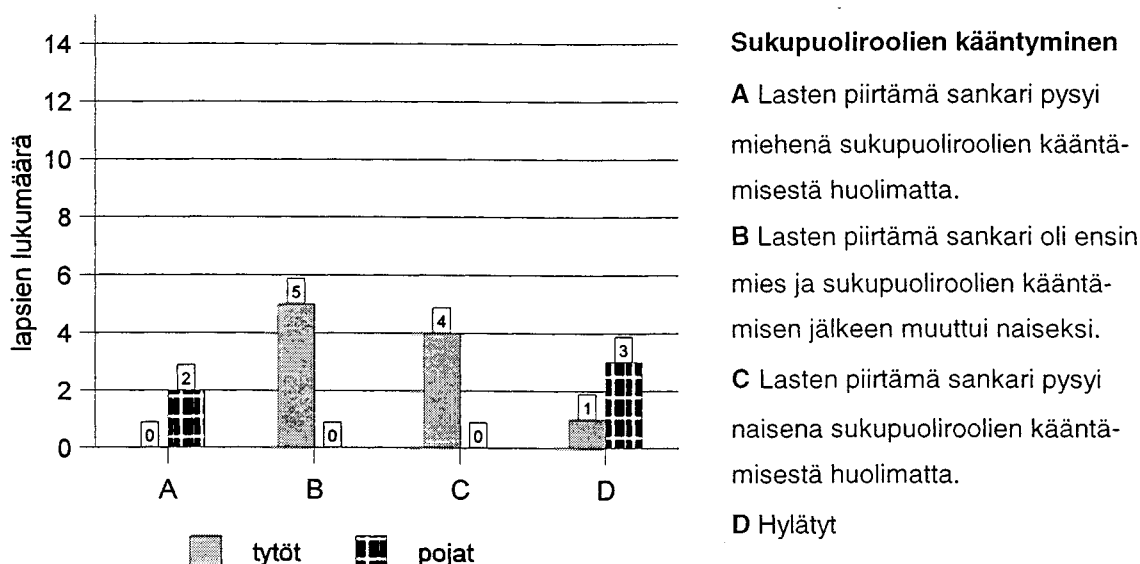


KUVIO 4. Lapsen sukupuolen yhteys hänen piirtämän sankarin toiminnan laatuun (n = 30)

8.2.3 Sukupuoliroolien kääntymisen vaikutus lasten sankarikäsityksiin

Sukupuoliroolien kääntymisen vaikutusta sankarikäsitykseen olen tutkinut lasten piirustuksista (ks. 7 Tutkimuksen toteutus). Esitän tyttöjen ja poikien sankarikäsityksen muuttumisen kuviossa 5. Sukupuoliroolien kääntyminen ilmeni lasten sankarikäsityksissä erityisesti silloin, kun sankari oli alunperin mies, sillä (33%) lapsista muutti sankarin naiseksi sukupuoliroolien kääntymistä. Myös sellaisia lapsia oli paljon (27 %), joilla sankari oli alunperin nainen ja pysyi naisena.

Tyttöjen sankarikäsitykset näyttivät muuttuvan sukupuoliroolien kääntämisen jälkeen eniten, kun sankarina oli alunperin mies ja sankari muuttui naiseksi. Erityisen huomattavaa oli, että pojilla miessankari pysyi sankarina edelleen sukupuoliroolien kääntymistäkin. On kuitenkin huomioitava, että poikien määrä tutkimuksessa oli vähäinen ja osa pojista ei piirtänyt lainkaan sankaria kansansadusta. Näitä piirustuksia ei ole voitu analysoida sukupuoliroolien kääntämisen osalta.



KUVIO 5. Tyttöjen ja poikien sankarikäsitys ennen ja jälkeen sukupuoliroolien kääntymisen (n = 15)

Sukupuoliroolien kääntymisellä näytti olevan vaikutusta lasten piirtämän sankarin toiminnan määrään, sillä tekemisen (ennen 60 % ja jälkeen 92 %) ja olemisen (ennen 40 % ja jälkeen 8 %) osuudet vaihtelivat. Sukupuoliroolien kääntäminen vaikutti siihen, että tekeminen lisääntyi lasten piirustuksissa ja oleminen vähentyi.

Sukupuoliroolien kääntäminen vaikutti myös toiminnan laatuun positiivisen (ennen 50 % ja jälkeen 93 %) ja neutraalin (ennen 20 % ja jälkeen 0 %) toiminnan osalta. Myös negatiivisen toiminnan määrä muuttui (ennen 30 % ja jälkeen 7 %). Positiivinen toiminta lisääntyi lasten piirustuksissa selvästi sukupuoliroolien kääntymistä.

Mainitsen esimerkkinä yksittäisen lapsen kommentteja omista piirustuksistaan saduista, joissa sukupuoliroolit eivät ole kääntyneet (Prinsessa Ruusunen) ja joissa sukupuoliroolit ovat kääntyneet (Hurjapäinen Prinsessa).

Prinsessa Ruusunen: "*Ritari*, kun se takertuu niihin pensasiin ja kuolee."

Hurjapäinen Prinsessa: "*Prinssi*, vaikka se ei tee mitään." (poika)

Prinsessa Ruusunen: "*Prinssi*, suutelee prinsessaa."

Hurjapäinen Prinsessa: "*Prinsessa*, kun se on niin pitkä, ettei mahdu
asuntovaunuun ja kun se voittaa satapäisen hirviön."
(tyttö)

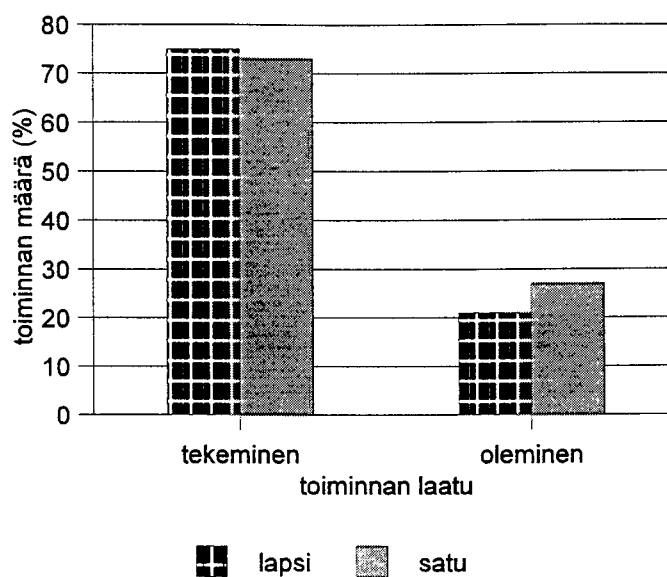
Prinsessa Ruusunen: "*Prinsessa*, syntyy ja saa lahjat."

Hurjapäinen Prinsessa: "*Prinsessa*, kun mäiskii satapäistä lohikäärmettä."
(tyttö)

8.3 Lasten ja sadun sankarikäsitysten yhteneväisyydet

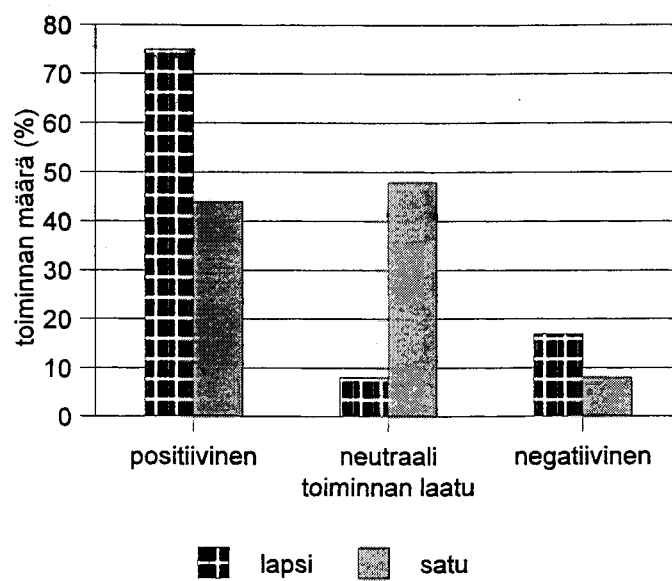
Esitän kuviossa 6 sadun ja lapsen sankarikäsitysten toiminnan jakautumisen tekemiseen ja olemiseen. Lasten ja sadun sankarikäsitykset näyttävät olevan yhteneväisiä tekemisen ja olemisen suhteen. Sankarin toiminnassa

sekä sadun että lasten käsityksissä painottuu selvästi tekeminen. Lasten piirtämien sankareiden toiminnasta 75 % oli tekemistä. Sadussa tekemisen määrä oli vain vähän pienempi, eli 73%. Vastaavasti lasten sankareilla olemista ilmeni vähemmän kuin saduista analysoituna.



KUVIO 6. Lapsen valitseman ja sadun sankarin toiminnan jakautuminen tekemiseen ja olemiseen (n = 136)

Havainnollistan lapsen ja sadun sankarikäsitysten toiminnan jakautumisen positiiviseen, neutraaliin ja negatiiviseen toimintaan kuviossa 7. Lasten piirtämien sankareiden toiminnasta suurin osa oli positiivista, kun taas sadusta sisällönanalyysin avulla analysoidun positiivisen toiminnan osuus oli huomattavasti pienempi. Sadusta analysoidun sankarin toiminnasta 48% oli neutraalia toimintaa. Lapsilla vastaava luku oli huomattavasti pienempi (8%). Satujen sankareiden negatiivisen toiminnan osuus oli pienempi kuin lasten käsitysten. Lasten käsityksissä positiivinen ja negatiivinen toiminta painoutuivat.



KUVIO 7. Lapsen valitseman ja sadun sankarin toiminnan jakautuminen positiiviseen, neutraaliin ja negatiiviseen toimintaan (n = 136)

9 ME OLLAAN SANKAREITA KAIKKI

Johdannossa esittämäni kysymykseen sain vastauksen tutkimukseni kautta. Todennäköisesti piirtämäni prinsessat modernista sadusta olisivat heiluttaneet miekkaa ja pelastaneet prinssettä, eivätkä vain odottaneet avuttomina pelastajaansa. Tutkimuskysymykseni koskivatkin kansansatujen ja modernien satujen eroja sekä lasten sankarikäsityksiä näistä saduista. Satulajien yhtäläisyyksiä olivat molempien satujen sankarin tekemisen ja positiivinen toiminnan suuri määrä. Modernin sadun naissankarilla kuitenkin esiintyi enemmän negatiivista toimintaa kuin kansansadun miessankarilla. Toiseksi tutkin lasten sankarikäsityksiä, joista sain tulokseksi lasten pitävän sankarina yleensä aktiivisesti toimivaa ja positiivista sankaria. Lapset näkivät sankarina useammin myös omaa sukupuoltaan olevan sankarin. Satujen ja lasten sankarikäsitysten vertailussa ilmeni, että käsitykset olivat samansuuntaisia, mutta lasten piirtämällä sankareilla oli enemmän positiivista ja negatiivista toimintaa kuin satujen sankareilla.

Tutkimukseni tuloksia lähemmin tarkasteltaessa ilmeni, ettei sankarin toiminnassa kansansaduissa ja moderneissa saduissa ollut suuria eroja tekemisen ja olemisen suhteen. Molemmista satulajeista sankarin toiminnassa painottui selvästi tekeminen. Eroavaisuuksia löytyikin toiminnan jakautumisessa positiiviseen, neutraaliin ja negatiiviseen toimintaan. Kansansatujen ja modernien satujen muutokset olivat huomattavimmat negatiivisen toiminnan osalta, jota ilmeni enemmän moderneissa saduissa kuin kansansaduissa. Tähän saattoi kuitenkin vaikuttaa analysoitujen satujen suppea määrä.

Tulosten mukaan sadun sankarin sukupuolella ei ollut merkitystä toiminnan jakautumisessa tekemiseen ja olemiseen. Kun tarkastelin positiivista, neutraalia ja negatiivista toimintaa suhteessa sankarin sukupuoleen, vaihtelua ilmeni ainoastaan negatiivisessa toiminnassa. Naissankarilla oli enemmän negatiivista toimintaa kuin miessankarilla. Tulkintani perusteella satujen naissankariin liitetään herkemmin negatiivista toimintaa. Perinteisis-

säkin saduissa naisten rooliin kuuluvat joko passiiviset tai negatiiviset ominaisuudet (Apo 1986, 1995ab) ja tämä tulee esiin myös moderneissa saduissa.

Kansansatujen ja modernien satujen sankarit olivat analyysini perusteella suhteellisen samanlaisia. Keskeisempää oli se, että sankariin liittyi paljon toimintaa. Sankarin toiminta oli suurimmaksi osaksi aina positiivisävytteistä – toimi sankarina mies tai nainen. Prinsessasatujen sankarikäsitykset eivät muuttuneet radikaalisti siirryttäessä kansansaduista moderneihin satuihin, vaikka sukupuoliroolit oli jälkimmäisessä käännetty ympäri. Toiminnan tarkastelun kautta saduista on löydettävissä erilaisia sankareita. Sankarin toimintaa tarkastelemalla opettaja voi miettiä sadun välittämää kuvaa erilaisista sukupuolirooleista ja kiinnittää huomiota satujen valintaan myös sankarin kannalta.

Lasten sankarikäsityksistä ei ole paljon aikaisempaa tutkimustietoa. Yleensä on tutkittu lasten samastumista ja satujen vaikutusta lapsen tunneelämään. Tutkimuksessani saatiin uutta tietoa lasten sankarikäsityksistä koskien kansansatuja ja moderneja satuja. Lapset nimesivät luetuista saduista sankariksi yleensä prinsessan tai prinssin. Lasten piirtämien sankareiden toiminnassa painottui selvästi tekeminen ja positiivinen toiminta. Tämä vastasi yleistä käsitystä lasten samastumisesta sankariin. Sen mukaan lapsi samastuu juuri myönteiseen sankariin (Bettelheim 1984).

Lasten sukupuolella oli merkitystä sankarin valintaan. Tytöt valitsivat kuulemistaan saduista sankariksi useammin naisen kuin miehen. Pojat valitsivat tasapuolisesti sankariksi sekä miehen että naisen. Tulosteni perusteella ilmenee kuitenkin, että lapset pitivät sankarina useammin omaa sukupuolta olevaa sankaria kuin vastakkaista sukupuolta olevaa sankaria. Erot sukupuolten välillä näkyivät myös verrattaessa satulajeja, joista lapset piirsivät. Pojat eivät kansansadussa pitäneet naista lainkaan sankarina ja tytöt puolestaan eivät pitäneet miestä sankarina modernissa sadussa. Davies (1989) on myös omassa tutkimuksessaan todennut, että lapset samastuvat moderneissa saduissa sukupuoliroolien kääntymisestä huolimatta omaa sukupuoltaan olevaan sankariin.

Bettelheim (1984) on todennut, ettei lapsi voi ensimmäisellä lukukerralla samastua vastakkaista sukupuolta olevaan sankariin. Ainakin tutkimuksessani osa lapsista pystyi omaksumaankin sankariksi myös vastakkaista sukupuolta olevan sankarin. Sankarin valintaa voidaan siis pikemminkin perustella hahmojen toiminnan määrällä ja laadulla, kuten Järvi (1990) on todennut tutkimuksessaan.

Tytöt piirsivät kansansadusta naissankarin toiminnaksi aina olemista ja miessankarin toiminnaksi tekemistä. Tytöille kansansatu ei tarjonnut mallia aktiivisesta omaa sukupuolta olevasta sankarista, sillä tytöt piirsivät sadusta naissankarille toiminnaksi vain olemista. Pojat piirsivät kummastakin satutyyppistä molempia toiminnan lajeja. Kansansatujen välittämä kuva naisesta ei mielestäni voi antaa lapselle kuvaa aktiivisesti toimivasta sankarista, sillä naisten rooli kansansaduissa on yleensä passiivinen.

Sukupuoliroolien kääntämisen jälkeen suurin osa lapsista muutti sankarikäsitystään. Muutos oli suurin kun sankarina oli alunperin mies ja sankari muuttui naiseksi. Toinen merkille pantava ryhmä olivat lapset, joilla sankari oli alunperin nainen ja sankari pysyi naisena sukupuoliroolien kääntämisen jälkeenkin. Tyttöjen sankarikäsitys muuttui eniten, kun sankariksi oli valittu alunperin mies ja sukupuoliroolien kääntymällä tytöt valitsivat sankariksi naisen. Huomioitavaa oli myös, että pojilla mies pysyi sankarina edelleen sukupuoliroolien kääntymälläkin. Perinteisessä sadussa miessankari nousee esiin sankarin roolissa, joten sekä tyttöjen ja poikien oli helppo piirtää hänet sankarin rooliin. Modernissa sadussa naisen ollessa sankarina hän kohosi myös tyttöjen piirustuksissa sankarin rooliin vahvasti. Mielestäni sadun välittämä aktiivinen toimija on myös usein lasten näkemä sankari.

Satujen sankarikäsitys oli mielestäni piirteiltään yhteiskunnallisesti hyväksytty. Kun vertasin lasten ja sisällönanalyysin avulla sadusta saatua käsitystä sankarista, painottui molemmissa käsityksissä tekeminen. Lasten piirtämien sankareiden toiminta oli enemmän tekemistä ja positiivissävytteisempää kuin saduista analysoitujen sankareiden tekeminen. Lasten piirustuksissa esiintyi myös enemmän negatiivista toimintaa. Tulkintani mukaan lasten käsitys sankareista on toiminnan osalta sävyttynyttä. Lapset liittävät

sankariin aina jotain voimakasta toimintaa. Lasten valitsema sankari oli piirteiltään myös yhteiskunnassa vallitsevien sankarikäsitysten piirteiden mukainen.

Tutkimukseni tarkoituksena oli kuvata satujen sankareiden piirteitä ja toimintaa sekä selvittää lasten sankarikäsityksiä. Näissä tutkimustehtävissäni mielestäni onnistuin. Tutkimukseni rajoituksena voidaan pitää tutkimusjoukon pientä kokoa. Näin ollen tulokset ovat kuvaus tietyn luokan sankarikäsityksistä. Tutkimusmetodina sisällönanalyysissa on rajoituksena vain yhden tutkijan näkökulma asiaan. Sisällönanalyysi vie aineistosta myös rikkautta sitä yleistettäessä. Kuitenkin esimerkkien kautta olen pyrkinyt pitämään aineiston rikkaana ja elävänä. Teoriaosuuden käsittelyssä olen rajannut aiheen tiukasti koskemaan vain sankaria, koska sadun psykologisista vaikutuksista on tehty tutkimuksia aikaisemminkin. En ole myöskään keskittynyt lapsen sukupuoli-identiteetin kehittymiseen, sillä useiden teorioiden antamat näkökulmat vaatisivat kokonaan toisen tutkimuksen. Lähteiden käytössä olen ottanut mukaan vanhempaakin satuja käsittelevää kirjallisuutta, koska aiheesta on muuten vähän tasokasta tutkimusta. Tuoreita lähteitä ovat esimerkiksi satua käsittelevät artikkelit.

Lapsi elää sankarin mukana sadussa. Bettelheim (1984) on kuitenkin tuonut esille nykysatujen kyvyttömyyden vastata lapsen psykologisiin tarpeisiin. Siksi kansansadut ovat edelleen tärkeä satumuoto, joka antaa lapselle sankarin kautta mahdollisuuden selvittää kasvun ongelmia, oppia elämäntaitoa ja kokea uusia tunne-elämyksiä. Ylönen (2000b) on todennut myös nykysatujen sankareiden olevan vaikeampia samastumiskohteita lapselle kuin kansansatujen sankarilliset prinsessat ja prinssit. Kuitenkin kansansatujen roolimallit ovat nykypäivänä vanhentuneita. Apo (1986, 1995ab) on kuvannut kansansatujen roolimalleja stereotyyppisiksi. Siksi modernia satua tarvitaan. Se tuo mukanaan huumoria ja uusia roolimalleja. Räväkkä prinsessa sankarina uudistaa ja kääntää roolimallit pääläelleen. Modernien satujen feministisiä satuja tarvitaan kansansatujen sankareiden rinnalle antamaan malleja sekä tytöille että pojille ja rikastamaan heidän maailmankuvaansa.

Lapsille on tärkeää lukea monipuolisia satuja myös koulussa. Modernit sadut on otettava mukaan lukemistoon. Ne välittävät tasa-arvoa ja suvaitsevaisuutta sukupuolten välillä. Peruskoulun opetussuunnitelman perusteiden 1994 mukaan juuri sukupuolten tasa-arvo on tärkeä osa koulun arvoperustaa. Siksi opettajien pitäisikin satuja valitessaan tarkastella myös sadun hahmojen välittämiä roolimalleja. Mielestäni tyttöjen on tärkeä nähdä myös omaa sukupuoltaan oleva sankari aktiivisena toimijana. Tytöt voivat saada malleja omalle toiminnalleen ja käytökselleen. Pojille naissankari antaa naisista kuvan toimijoina ja kuvan tasavertaisena sankarina miehen rinnalla.

Yleisesti on tärkeää tarkastella asioita myös lasten kannalta. Kirjallisuudessa lapset voivat nähdä satujen maailman eri tavalla kuin aikuiset. Aikuisten olettama ja näkemä sankari ei välttämättä ole lasten kokema sankari. Jatkotutkimuksena olisi mielenkiintoista tutkia lasten käsityksiä sankareista heidän itse kirjoittamistaan saduista. Toinen jatkotutkimuksen aihe voisi olla viides- ja kuudesluokkalaisten lasten sankarikäsitykset median sankareista, koska sankari-ihanne sisältää ihmisessä tärkeinä ja arvokkaina pidetyt ominaisuudet.

LÄHTEET

- Apo, S. 1986. Ihmesadun rakenne: Juonien tyypit, pääjaksot ja henkilöasetelmat satakuntalaisessa kansansatuaineistossa. Helsinki: SKS.
- Apo, S. 1990. Kansansadut naisnäkökulmasta: suuren äidin palvontaa vai potkut Lumikille? Teoksessa T. Nenola & S. Timonen (toim.) Louhen sanat: Kirjoituksia kansanperinteen naisista. Helsinki: SKS, 24 - 33.
- Apo, S. 1995a. Naisen väki - tutkimuksia suomalaisten kansanomaisesta kulttuurista ja ajattelusta. Hämeenlinna: Karisto Oy.
- Apo, S. 1995b. The narrative world of Finnish fairy tales: structure, agency and evaluation in Southwest Finnish folktales. Helsinki: Suomalainen tiedeakatemia.
- Bettelheim, B. 1984. Satujen lumous. Suom. M. Rutanen. 3. painos. Porvoo: WSOY.
- Bryder, T. 1985. Innehållsanalys som idé och metod. Åbo akademi. Tidningsbokhandeln.
- Cole, B. 1987. Prinsessa Hoksnoikka. Suom. S. Sajama & P. Salmi. Karkkila: Kustannus-Mäkelä Oy.
- Davies, B. 1989. Frogs and snails and feminist tales: preschool children and gender. Australia: Allen & Unwin.
- Fraiberg, S. 1980. Lapsen salaperäinen maailma. Suom. M. Rutanen. Keuruu: Otava.
- Grimm, J. & Grimm, W. 1979. Prinsessa Ruusunen. Teoksessa Grimmin satukirja. Suom. L. Aro. 3. uud. painos. Porvoo: WSOY.
- Halkola, O. 1989. Satujen kiertotiet. Työryhmä Työryhmä 2, 2 - 6.
- Järvi, M. 1990. Lapsen samaistuminen satuhahmoon ja sen yhteys lapsen omaksumaan rooliin. Jyväskylän yliopisto. Opettajankoulutuslaitos. Pro gradu -tutkielma.
- Järvelin, K. 1989. Content analysis of research articles in the library and information science. Department of Library and Information Science. Report 30. Tampere: University of Tampere.

- Karikoski, J. 2000. Tuhkimo ja tuhat lintua. *Kodin Kuvalehti* 2, 90 - 96.
- Keskinen, S. & Hopearuoho-Saajala, K. 1993. *Pojat päivähoitossa*. Helsinki: Kirjayhtymä Oy.
- Kivilaakso, S. 1996. Anni Swanin villit naismallit. *Työris Tyllerö* 1, 27 - 33.
- Liikanen, P. 1990. Satu identiteetti- ja ihmissuhdemallina. *Jyväskylän yliopisto. Opettajankoulutuslaitos*.
- Luumi, P. 1987. *Taitava kertoja*. Helsinki: Lasten keskus.
- Mustonen, A., Rönkä, A. & Uotinen, V. 1992. Elämisen malleja, rakkautta ja ihanteita - lukeminen tyttöjen minäkuvan jäsentäjänä. Teoksessa S. Näre & J. Lähteenmäki (toim.) *Letit liehumaan: Tyttökulttuuri murroksessa*. Helsinki: SKS, 236 - 245.
- Ojanen, S. 1980. Mitä sadut merkitsevät lapselle? Teoksessa S. Ojanen, I. Lappalainen & M. Kurenniemi. *Sadun avara maailma*. Keuruu: Otava, 13 - 28.
- Peruskoulun opetussuunnitelman perusteet 1994. 1994. Helsinki: Opetushallitus.
- Piela, U. & Rausmaa, P-L. 1982. Sadut. Teoksessa I-R. Järvinen & S. Knuuttila. *Kertomusperinne - kirjoituksia proosaperinteen lajeista ja tutkimuksesta*. Helsinki: SKS, 85 - 105.
- Pramling, I., Carlsson, M. A. & Klerfelt, A. 1993. *Lära av sagan*. Lund: Studentlitteratur.
- Roine, R. 1986. Poika, joka kuninkaan tyttären sanoissa solmi. Teoksessa *Suomen kansan suuri satukirja*. 8. painos. Porvoo: WSOY, 350 - 353.
- Rojola, L. 1989. Uusi näkemys menneisyydestä: Feminismin haaste kirjallisuushistorian kirjoitukselle. Teoksessa L. Saariluoma (toim.) *Kirjallisuushistoria tänään*. Pieksämäki: Sisälähetysseuran kirjapaino Raamattutalo, 103 -117.
- TOP Koululaisen tietokeskus 1 - 8, 8. 1991. Porvoo: WSOY.
- Tuominiemi, L. 1998. *Sadut päivähoiton kasvatustavoitteiden edistäjänä*. Jyväskylän yliopisto. Opettajankoulutuslaitos. Lisensiaatintyö.

- Vaijärvi, K. 1972. Pommorommon ja Vesihiiden ihmemaailma: Sadut ja fantastiset kertomukset. Teoksessa K. Vaijärvi (toim.) Lapsi ja kirja. Tapiola: Oy Weilin+Göös Ab, 61 - 96.
- Waddell, M. & Benson, P. 1987. Hurjapäinen prinsessa. Suom. M. L. Laakso. Karkkila: Kustannus-Mäkelä Oy.
- Westland, E. 1993. Cinderalla in the classroom. Children's responses to gender roles in fairy-tales. *Gender & Education* Vol. 5 issue 3. Saatavilla [www-muodossa](http://www.muodossa), Ebsco. Luettu 16.2.2000.
- Ylönen, H. 2000a. Grimmin sadut: rakastetut ja parjatut. *Luokanopettaja* 1, 22 - 24.
- Ylönen, H. 2000b. Loihditut linnut: Satujen merkitys lapselle. Helsinki: Tammi.
- Ylönen, H. 1999. Alibabasta Kultamarjaan: Sadut ovat iloksi ja opiksi. *Luokanopettaja* 5, 16 - 18.
- Ylönen, H. 1998. Taikahattu ja hopeakengät – sadun maailmaa: Lapsi päiväkodissa sadun kuulijana, näkijänä ja kokijana. Jyväskylän yliopisto. *Jyväskylä studies in education, psychology and social research* 143.
- Zipes, J. 1983. *Fairy tales and art subversion: The classical genre for children and the process of civilization*. New York: Methuen.
- Zipes, J. 1986. *Don't bet on the prince*. Worcester: Billing & Sons Ltd.

Liite 1: Kansansatujen juonen kuvaukset

Kansansatujen "Prinsessa Ruusunen" ja "Poika, joka kuninkaantytären sanoissa solmi" lyhyet juonenkuvaukset

Prinsessa Ruusunen

Kansansatu kertoo kuninkaasta ja kuningattaresta, joiden suurin toive toteutui, kun he saavat kauniin tyttölapsen. Lapsen ristiäisissä 12 haltijakummiä antavat ihmelahjoja ja kutsumatta jäänyt 13. haltijatar manaa pahan loitsun lapsen päälle. Loitsun mukaan lapsi kuolee sinä päivänä, kun hän täyttää 15 vuotta. Viimeinen haltijattarista lieventää loitsun vaihtamalla kuoleman sata-vuotiseen uneen.

Päivänä, jolloin tyttö täyttää 15 vuotta, hän löytää pienen kamarin, jossa vanha vaimo kehrää pellavaa. Utelias tyttö haluaa myös kehrätä, mutta pistää sormensa värttinään ja vaipuu heti uneen. Samalla koko linnan väki vaipuu uneen.

Linnan ympärille alkaa kasvaa teräväpiikkisiä ruusuja, joiden läpi prinsit eivät pääse yrityksistään huolimatta. Sadan vuoden kuluttua paikalle saapuu rohkea ja peloton prinssi, joka murtaa suudelmallaan taian. Prinsessa Ruusunen menevät naimisiin ja elävät elämänsä onnellisena loppuun asti.

Poika, joka kuninkaantytären sanoissa solmi

Tarinassa kuninkaalla on tytär, jota kukaan ei saa sanattomaksi. Tytär osaa puhua maailman kaikkia kieliä. Kuningas lupaa tyttärensä ja puoli valtakuntaa sille, joka tukkii prinsessan suun. Moni mies koettaa onneaan, mutta tuloksetta. Kuninkaan kuulutus tavoittaa kiertävän kerjäläispojan, joka lähtee koettamaan onneaan.

(jatkuu)

(jatkoa)

Matkalla poika sieppaa konttiinsa varpusen, nuoren variksen, korpin ja tarhapöllön. Poika pyytää mukaansa vielä isännättömän härän ja mykän mummon.

Linnaan saavuttuaan prinsessa juoksee innokkaasti matkalaisia vastaan. Poika kuuluttaa, ettei prinsessa osaa kaikkia maailman kieliä. Väitteensä oikeaksi todistaakseen hän nipistää varpusta, puristaa varista, nipistää korppia ja tarhapöllöä, läimäyttää härkää ja nipistää mummoa. Prinsessa ei osaa kenenkään kieltä ja seisoo tuppisuuna koko hovin ja kuninkaan edessä. Niin saa nokkela kerjäläispoika prinsessan puolisoikseen ja puoli valtakuntaa hallittavakseen.

Liite 2: Modernien satujen juonenkuvaukset

Modernien satujen "Hurjapäinen Prinsessa" ja "Prinsessa Hoksnoikka" lyhyet juonenkuvaukset

Hurjapäinen Prinsessa

Sadussa prinsessa Ruusunnupun vanhemmat haluavat järjestää tyttärensä naimisiin ja pyytävät Pahaä Haltijatarta taikomaan prinsessan pulaan, jotta prinssi voisi pelastaa hänet. Prinsessa Ruusunnuppu kuitenkin tyrmää Pahan Haltijattaren ja lähtee itse etsimään puolisoaan.

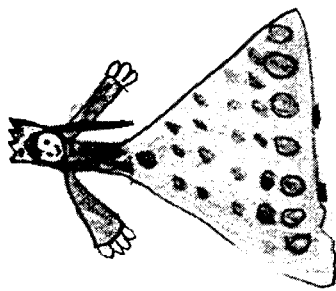
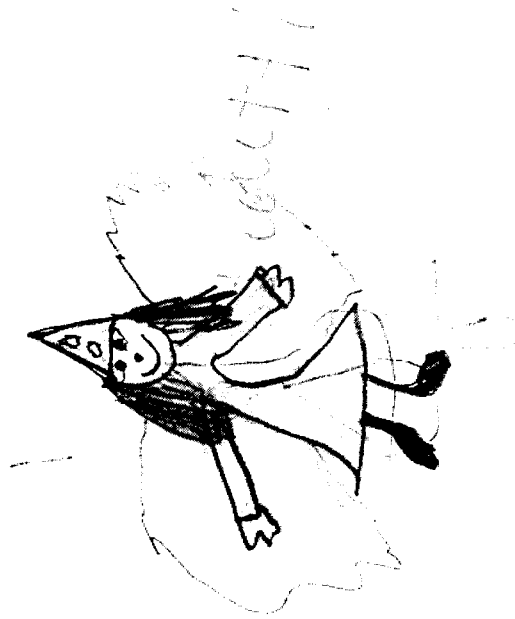
Hän voittaa taisteluissa lohikäärmeitä ja tapaa monia prinsskejä, mutta kukaan prinsskejstä ei miellytä prinsessaa. Kotiin palattuaan prinsessa Ruusunnuppu huomaa tienviitan, joka ohjaa lumotun prinssin luokse. Prinsessa lähtee linnaan ja sinne saavuttuaan hän suutelee prinssin hereille. Suudelman saatuaan prinssi ja prinsessa Ruusunnuppu tappelevat onnellisina elämänsä loppuun asti.

Prinsessa Hoksnoikka

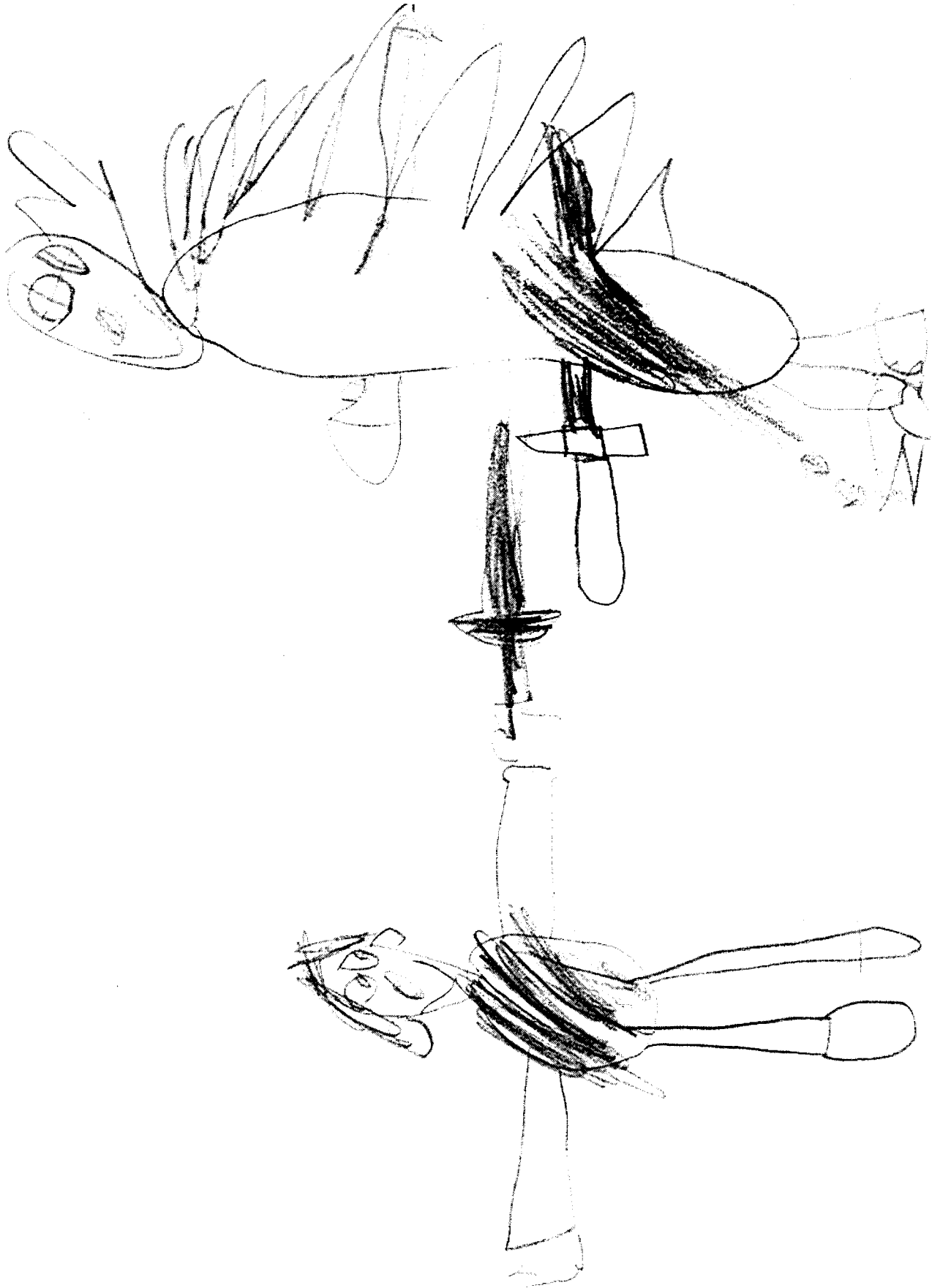
Sadussa prinsessa Hoksnoikka on nokkela prinsessa, jota useat prinssit tavoittelevat puolisoikseen. Hoksnoikka antaa prinsskejlle mahdottomia tehtäviä, joista heidän tulee selviytyä. Monet prinssit epäonnistuvat vaikeissa tehtävissä.

Kuitenkin prinssi Rehvakas onnistuu kaikkien tehtävien ratkaisuisissa ja niin hän saa luvan kosia prinsessaa. Hoksnoikka kuitenkin taikoo prinssin rupikonnaksi, jonka jälkeen kukaan ei uskalla tulla kosimaan häntä. Niinpä hän elää yksin onnellisesti elämänsä loppuun asti.

Liite 3: Esimerkki tytön piirustuksesta sadusta "Prinsessa Ruusunen"



Liite 4: Esimerkki pojan piirustuksesta "Prinsessa Ruusunen"



Liite 5: Esimerkki tytön piirustuksesta sadusta "Hurjapäinen prinsessa"



Liite 6: Esimerkki pojan piirustuksesta "Hurjapäinen prinsessa"

